

# ŘECKÉ DIVADLO (2)

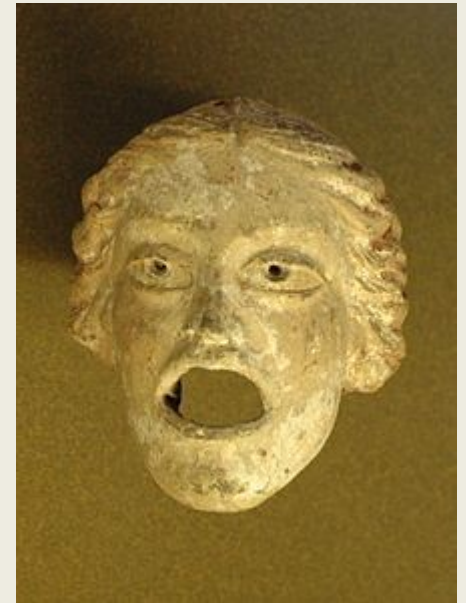
*Divadlo athénské demokracie*

# *Řecké divadlo*

- **Masky**

- mají všichni účinkující
- původ masky – rituální
- funkce masky – snadná proměna postav, muži hrají ženy, vizualizace pro velký prostor řeckého divadla
- chór – všichni stejné masky
- vyrobeny z plátna vyztuženého sádrou nebo křídlem
- otvor pro ústa – zesiluje zvuk

# Řecké divadlo



# Řecké divadlo

- Současné použití antické masky – Theater Kassel



# Řecké divadlo

- **DIVADELNÍ PROSTOR**

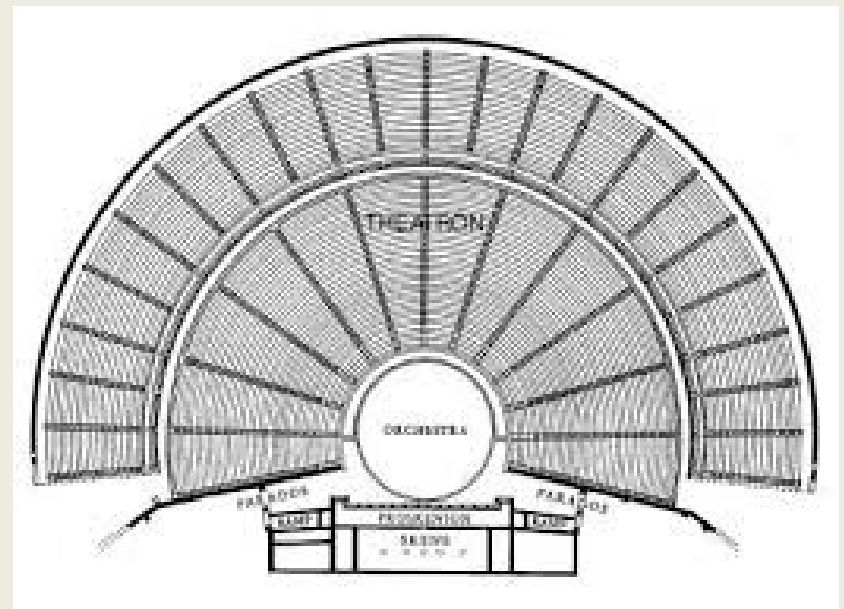
- starořecké divadlo je otevřená nezastřešená stavba pod širým nebem

- má 3 části:

- orchestra

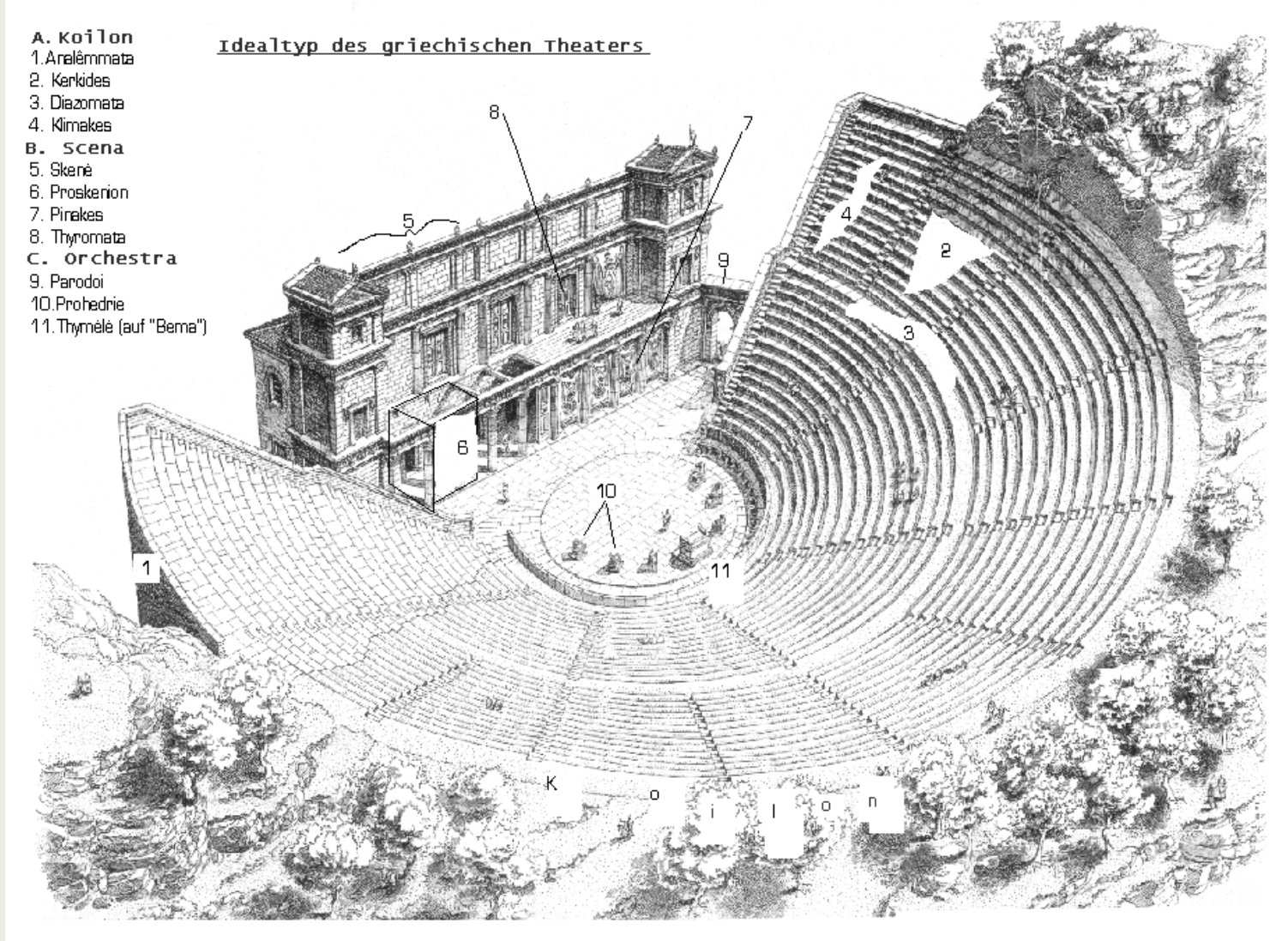
- theatron (hlediště)

- skéné (jevištní budova)





# Řecké divadlo

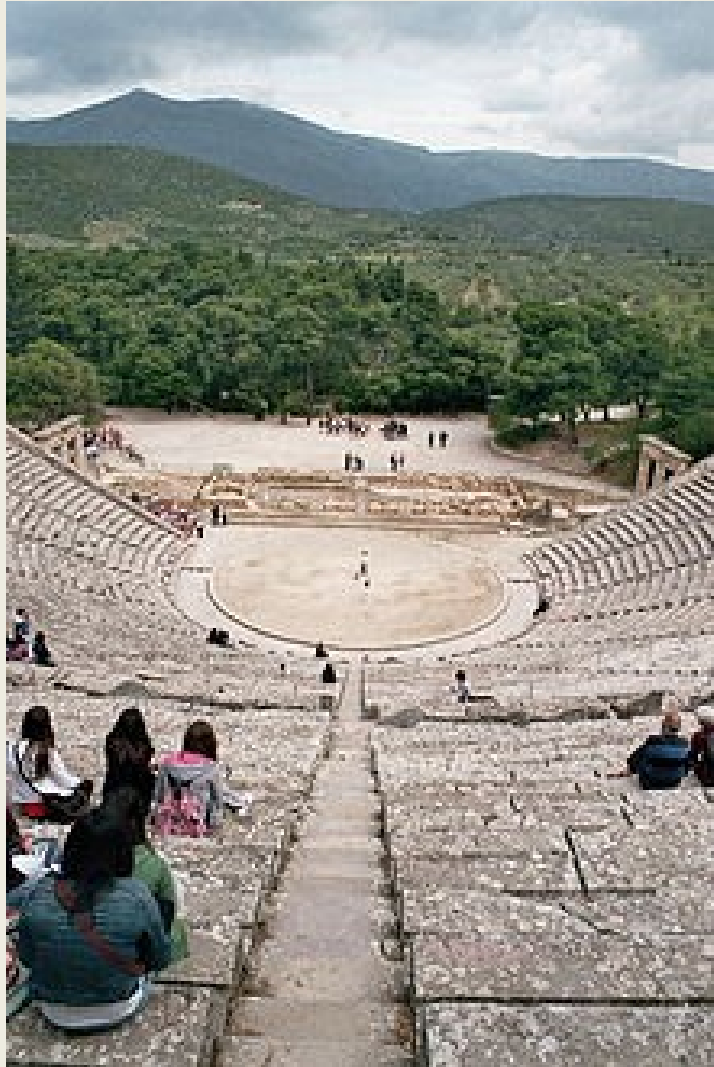


# Řecké divadlo – Dionýsovo divadlo v Athénách





# Řecké divadlo - Epidauros





# Řecké divadlo

- **Orchestra** (= místo pro tanec)
  - tančí a zpívá zde chór
  - půdorys – kruh
  - Dionýsovo divadlo v Athénách: průměr cca 20 m
  - některé archeologické průzkumy – orchestra mohla být obdélníková
  - uprostřed – oltář (thymele)
    - v nejstarší době chór tančil kolem oltáře
    - v pozdější době – oltář přenosný – na představení se odstranil

# *Řecké divadlo*

- **Hlediště (theatron = místo k dívání)**
  - umístěno na úbočí přirozeného svahu
  - orchestra – přirozená či umělá plošina na úpatí svahu
  - diváci stáli nejprve kolem orchestry, později na svahu
  - poslední fáze vývoje hlediště – na svah byly umístěny nad sebe řady sedadel
  - sedadla nejprve dřevěná, později kamenná
  - hlediště obepíná kruhovou orchestru ze dvou třetin

# Řecké divadlo – theatron



# *Řecké divadlo*

- **Skéné (jevištní budova)**

- skéné vzniká v okamžiku, kdy se ve struktuře představení objevuje herec-herci
- skéné existuje už zcela jistě v r. 458 př. Kr., kdy byla uvedena Oresteia – bez ní by byla inscenace nemožná
- herci hráli před skéné
- uvnitř skéné – zázemí pro herce v čase, kdy tančil a zpíval chór, možnost převleků do jiných kostýmů...
- původně stan či dřevěná bouda – stavěla se každý rok znovu a po slavnostech se zbourala

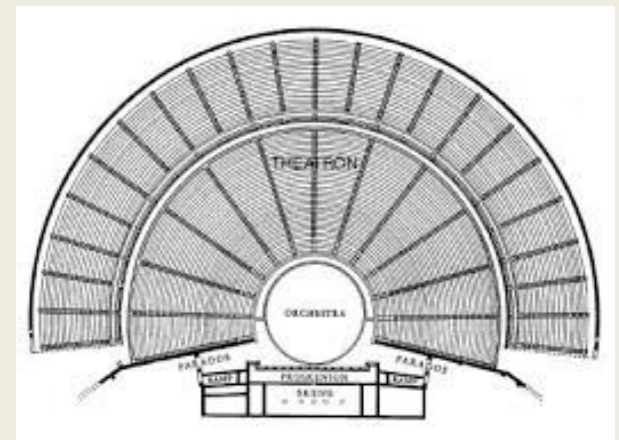


# *Řecké divadlo*

- kolem r. 340 př. Kr. – skéné jako kamenná stavba ohraničující orchestru na straně protilehlé divákům
- funkce skéné v pozdější době – nejen zázemí pro herce, ale také sklad dekorací, rekvizit, kostýmů, masek, zázemí pro statisty, technický personál...
- skéné má tři výstupy (dveře)
- po přestavbě v Periklově době – před skéné nízké podium spojené s orchestrou třemi stupni

# Řecké divadlo

- za Perikla zřejmě už také paraskénion vlevo i vpravo – boční křídla, která prostor opticky uzavírají
- mezi skéné a hledištěm **parodos** – příchod pro chór do orchestry zleva i zprava
- od 3. stol. se před skéné staví **proskénion** = 3 – 4 m vysoké jeviště, které je umístěné na sloupech



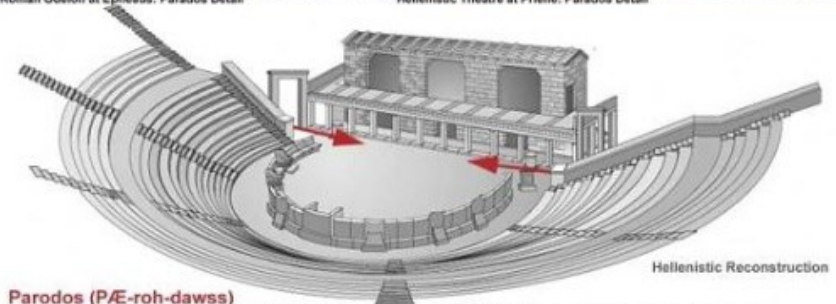
# Řecké divadlo - skéné



Roman Odeion at Ephesus: Parados Detail



Hellenistic Theatre at Priene: Parados Detail



Hellenistic Reconstruction

## Parodos (P/Æ-roh-dawss)

(Greek: A passageway ;pl. parodoi) Side entrance into the orchestra of a Greek theater (one on each side); the space between the audience seating and the skene building; primary entrance/exit for the chorus and used by audience for entrance and exit from theatre; also the song sung by chorus as it first enters the orchestra.

# *Řecké divadlo*

- **Scénická výprava (dekorace)**
  - oltáře, hroby, sochy bohů apod.
  - v tragédiích a satyrských hrách střídme dekorace, v komediích – dekorace má větší roli
  - rekvizity (v komedii)
  - hlavní dekorační prvek – je třeba výtvarně pojednat velkou stěnu scéně, která tvoří optické pozadí pro herce – většinou perspektivní malba architektury (palác) → plasticita prostoru



# *Řecké divadlo*

- **periakty** trojboké otočné hranoly, pomalované na všech třech stranách
- umístěny zřejmě u parodů (parodos)
- funkce – proměna místa děje → otočením se objeví jiná dekorace
- hojně se využívají v renesanci (od 16. stol.)

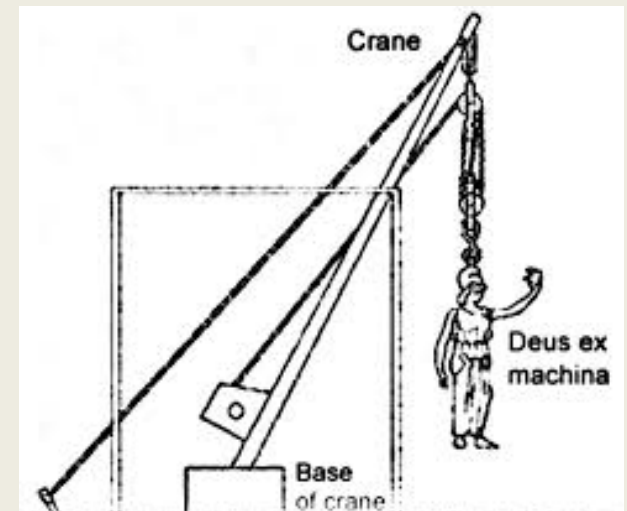
# Řecké divadlo

- **ekkyklema** = dřevěná plošina, která se vysouvala hlavním výstupem z budovy skéné (prostřední výstup)
- pomocí ekkyklematu se prezentuje divákům výsledek děje „za scénou“ – např. mrtvé Médeiny děti



# Řecké divadlo

- **theo apo mecháné (bůh ze stroje, deus ex machina)**
- technické zařízení (jeřáb) – umožňuje, aby se na scéně najednou a překvapivě objevila postava (bůh), který vyřeší stávající rozpory a umožní ukončení tragédie



# Řecké divadlo

- **Diváci**

- řecké divadlo – v klasické době masové divadlo pro všechny diváky: občané (ženy, muži, děti), cizinci bez občanství, otroci (někdy zpochybňováno)
- Dionýsovo divadlo – v klasické době 17 tis. diváků
- vstup – nejdříve volný, později poměrně nízké vstupné, chudší občané dostávali na vstupné příspěvek od státu (2 oboly)
- sezení – postupně se řídí hierarchií
- publikum – vytrvalé a znalé věci

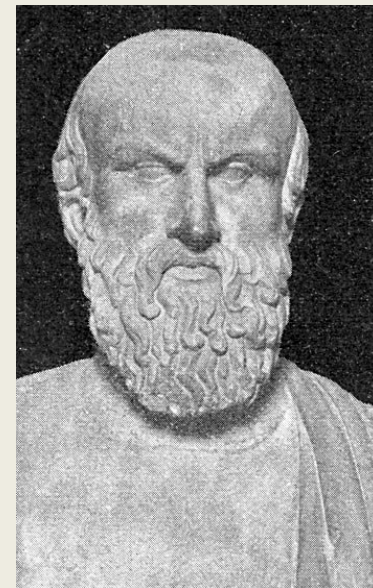


# *Řecké divadlo*

- **Tragédie v 5. stol. př. Kr.**
  - Aischylos (cca 523 – 456 př. Kr.)
  - Sofokles (cca 496 – 406 př. Kr.)
  - Euripides (cca 480 – 406 př. Kr.)

# Řecké divadlo

- **AISCHYLOS** (cca 523 – 456 př. Kr.)



- 90 her, dochovalo se 7
- představitel tragédie, která stanoví etickou normu
- podpora sátu a náboženství, úcta k tradičním hodnotám

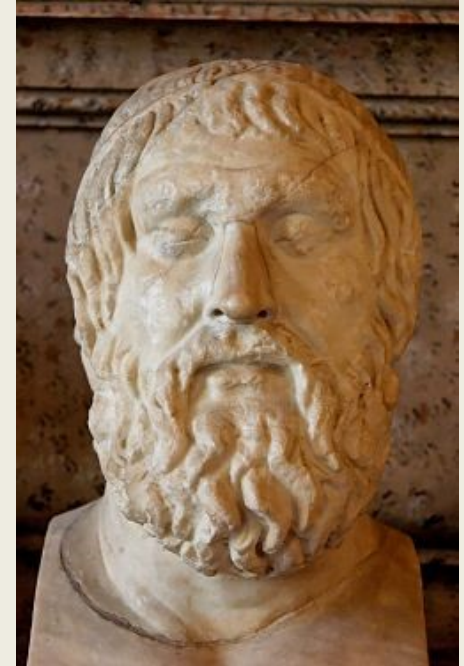
# Řecké divadlo

- nejdříve tragédie s jedním hercem, pak přidává druhého
- velký divadelní potenciál – tendence k monumentálnosti a spektakulárnosti
- **Oresteia** (jediná dochovaná celistvá trilogie s dějovou návazností)
  - **Agamemnón**
  - **Oběť na hrobě**
  - **Usmířené lýtice**

# *Řecké divadlo*

- **Peršané**
- **Prosebnice**
- **Upoutaný Prométheus**
- **Sedm proti Thébám**

# Řecké divadlo



- **SOFOKLÉS** (cca 496 – 406 př. Kr.)
  - na 120 her, dochovalo se 7
  - 1 satyrské drama – **Slídiči** (fragment)
  - soutěž dramatiků vyhrál 24 krát

# *Řecké divadlo*

- zavedl třetího herce
- důraz na individuální charakteristiku postav – psychologická motivace
- postavy se ocitají v tíživé obludné krizi → vede to k sebepoznání a vědomí, že nad lidskými zákony stojí vyšší princip
- propracovaná dramatická struktura, gradace napětí až k vyvrcholení



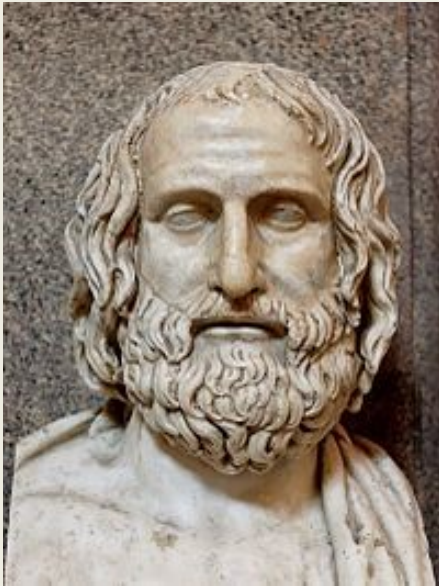
# Řecké divadlo



- Oidipus král
- Antigona
- Elektra
- Filoktetes
- Oidipus na Koloně



# Řecké divadlo



- **EURIPIDÉS** (cca 480 – 406 př. Kr.)
  - napsal přes 90 her, dochovalo se 18
  - 1 satyrské drama – **Kyklóps (Kyklop)**
  - zpochybňoval tradiční hodnoty – bohové nejen jako příčina štěstí a dobra, ale i jako zdroj utrpení a zkázy

# Řecké divadlo

- budil ostrou kritiku současníků (např. Aristofanes v komedii Žáby aj.)
- důsledný realismus, psychologická motivace postav
- výrazné ženské postavy
- rozvolněná dramatická struktura, tendence k monologizaci

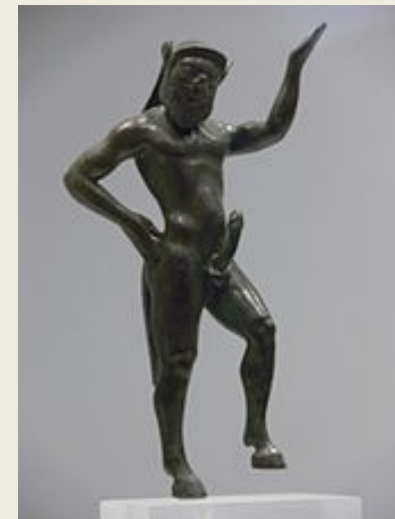
# *Řecké divadlo*

- **Médeia**
- **Elektra**
- **Hippolytos**
- **Bakchantky**
- **Trójanky**
- **Ifigenie v Aulidě**

# Řecké divadlo

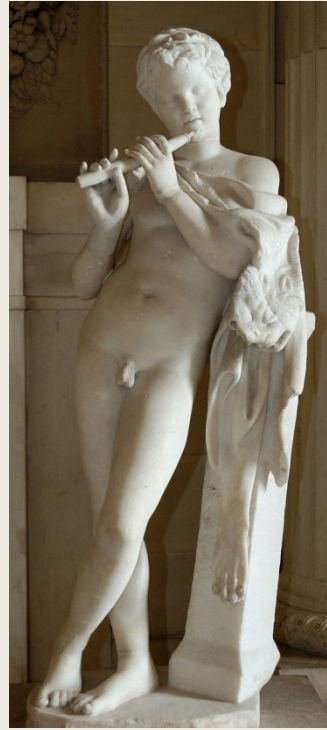
- **SATYRSKÉ DRAMA**

- „satyrská“ dohra k tragické trilogii
- sbor satyrů – lesní démoni, průvodci Dionýsa – starci a chlapci





# Řecké divadlo



- zesměšnění mytologických témat
- bujný tanec, vulgarita, nespoutanost – kontrast k vážnosti a děsivosti tragédií

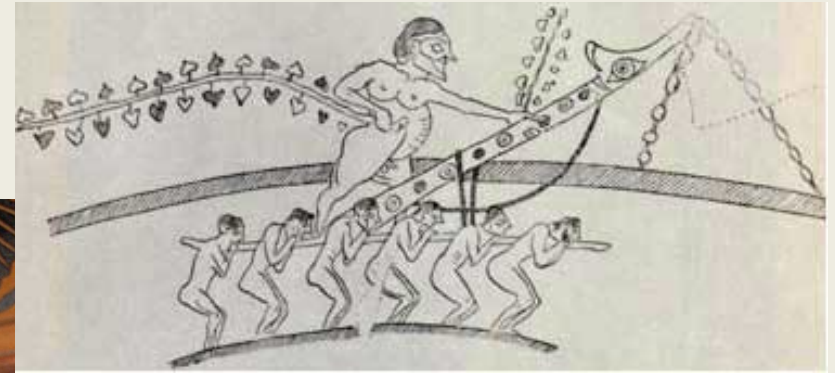


# Řecké divadlo

- **ŘECKÁ KOMEDIE**
  - kómóidía = zpěv veselého průvodu
  - původ komedie – ve fallických průvodech k poctě boha Dionýsa
- **Stará attická komedie**
- **Střední attická komedie**
- **Nová attická komedie**

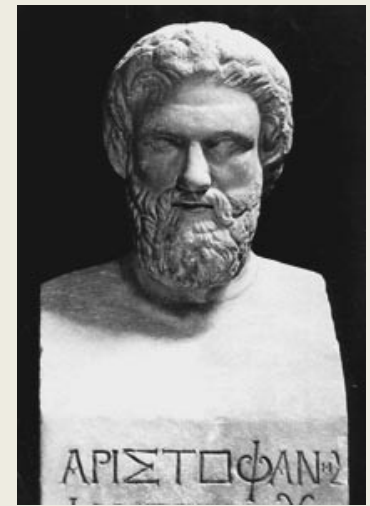


# Řecké divadlo – komos, fallický průvod



# Řecké divadlo

- **STARÁ ATTICKÁ KOMEDIE** (5. stol. př. Kr.)
- **ARISTOFANES** (cca 448 – 380 př. Kr.)
  - napsal přes 40 her, dochováno 11
  - aktuální vztah k současnosti, „politická“ komedie, politická satira
  - kritika osob, poměrů...
  - nadsázka – bizarní a absurdní rysy komedií
  - **Lysistrata**
  - **Jezdci**
  - **Oblaka**
  - **Ptáci**



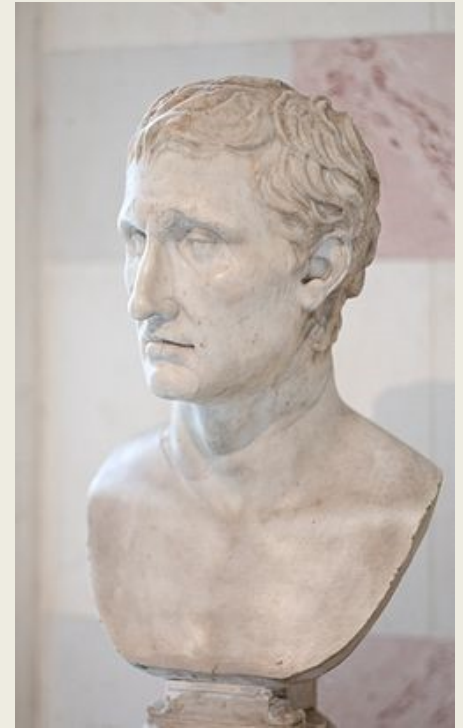
# *Řecké divadlo*

- **STŘEDNÍ ATTICKÁ KOMEDIE** (4. stol. př. Kr.)
  - žádný text se nedochoval
- **NOVÁ ATTICKÁ KOMEDIE** (4. – 2. stol. př. Kr.)
  - „helénistická“ komedie – helénismus = polovina 4. stol. př. Kr. – 1. stol. př. Kr.
    - pronikání řečtiny a řecké kultury do orientálních kultur a jejich vzájemné ovlivňování

# *Řecké divadlo*

- ústup od politické satiry
- příklon k individuální osobní tematice – zesměšňování lidských vlastností apod. (lakota, žárlivost, zbabělost...)
- typizované postavy (starci, mladíci, paraziti, vojáci...)

# Řecké divadlo



- **MENANDROS (342 – 291 př. Kr.)**
  - napsal 108 komedií, zachovala se 1 + řada dlouhých souvislých fragmentů
  - **Dyskolos (Morous, Dědek, Škarohlíd)**
  - **Spor o dítě (fragmenty)**
  - **Čí je to dítě?**



# Řecké divadlo

- **MIMOS (MIMUS)**

- zřejmě již od 6. stol. př. Kr.
- málo dokladů – bylo mimo oficiální slavnosti (na hostinách atp.)
- především divadlo „bavičů“
- vystupují zde i ženy
- krátké scénky, mimetický tanec, napodobování zvířat, akrobacie, žonglování
- pestrá tematika – lidské vlastnosti

# Řecké divadlo - literatura

- *Literatura*
- **Stehlíková, Eva. ANTICKÉ DIVADLO.**  
Praha : Nakladatelství Karolinum, 2005.
- **Homéros. ILIAS.**  
Praha: Academia, 2010.
- **Homéros. ODYSSEIA.**  
Praha: Academia, 2012.

## *Řecké divadlo - literatura*

- **Zamarovský, Vojtěch. BOHOVÉ A HRDINOVÉ ANTICKÝCH BÁJÍ.**  
Praha: Brána, 2000.
- **Graves, Robert. ŘECKÉ MÝTY.**  
Praha: Lervné knihy, 2004.
- **Mertlík, Rudolf. STAROVĚKÉ BÁJE A POVĚSTI.**  
Praha: Argo, 2014.

## *Řecké divadlo - literatura*

- **Burn, Lucilla. ŘECKÉ MÝTY.**  
Praha: Nakladatelství Lidové noviny, 1999.
- **Hošek, Radislav. ZEMĚ BOHŮ A LIDÍ: Pohledy do řeckého dávnověku.**  
Praha: Svoboda, 1972.
- **Daneš, Jaroslav. KAPITOLY Z DĚJIN POLITICKÉHO MYŠLENÍ SATROVĚKÉHO ŘECKA A ŘÍMA.**  
Hradec Králové: Gaudeamus, 2007.

## *Řecké divadlo - literatura*

- **Groh, František. ŘECKÉ DIVADLO.**  
Praha, 1905.
- **Groh, František. TOPOGRAFIE STARÝCH  
ATHÉN. Část 1 a 2.**  
Praha, 1909 a 1913.