

## - VILFREDO PARETO -

- **OSOBNOST** - vlastním jménem **Vilfredo Frederico Damaso Pareto** byl italský ekonomem, sociologem a politologem. Narodil se v polovině 19. stol. a žil do 20. let 20. století. Významně využíval statistiku a byl průkopníkem **ekonometrie**, různé kombinace statků se stejným užitekem vyjádřil jako indifferenční křivku. - **ŽIVOTNÍ CESTA** - studoval inženýrství na Polytechnickém Institutu v Turíně jeho dobrý přítel ho seznámil s významným ekonomem **Leónem Walrasem**, to předpovědělo jeho budoucnost. Po institutu ale následoval otcovy kroky na akademii, z které získal své dovednosti a schopnosti v matematice a základní představu o mechanické rovnováze. Promoval jako premiant třídy a brzy získal své první místo na pozici ředitele společnosti **římské železniční společnosti**. O čtyři roky později se stal generálním ředitelem **koncernu železa a oceli** ve Florencii.

- **LAUSANNSKÁ ŠKOLA** - Jeho vyhraněné názory, ho dovedly k tomu, že po smrti rodičů (od kterých zdědil titul, který nikdy nepoužil) opustil práci, vzal si chudou ruskou dívku z Benátek a odstěhoval se do Fiesole, odkud přispíval protivládními články, za což byl označen za výtržníka a ověřován tehdejší policií. S povahově mírnějším Walrasem nesouhlasil v mnoha politických záležitostech (především co se týče volného obchodu a role státu), ale W. věřil, že bude jejich spolupráce prospěšná, proto byl v roce 1893 jmenován na katedře politické ekonomie ve švýcarském Lausanne **profesorem** a později se stal i W. nástupcem. W. zde zkoumal **ekonomickou rovnováhu** - oblast, která byla předmětem tzv. **pozitivní ekonomie**. Vilfredo se zamýšlel zase spíše nad normativní ekonomikou - **ekonomickým blahobytem**. Tato škola považovala všechny trhy za vzájemně závislé, což je jeden ze znaků, který tento ekonomický směr charakterizoval.

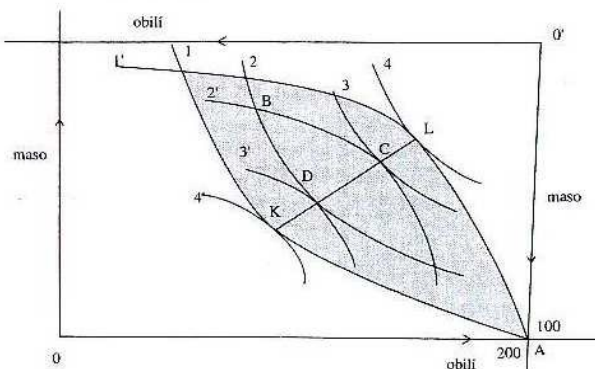


- **POZDĚJŠÍ ČINNOST** - roku 1916 napsal své vrcholové sociologické dílo **Pojednání o všeobecné sociologii**, v kterých zaznamenal svou **teorii elit**. Ke konci života se stal senátorem za **Mussoliniho režimu**. Nebyl však fašistou a krátce před svou smrtí varoval fašistickou vládu před omezováním svobod. - **NÁZORY** - **Ekonomie blahobytu** > lausanská škola - znaky:

- všechny trhy vzájemně závislé
- odmítání porovnávání subjektivních pocitů různých lidí a sčítání jejich individuálního uspokojení
- > Pareto přispěl k obhajobě tohoto pojmu tzv. **Paretovým optimumm**
- společenské optimum definoval jako takovou situaci, kdy již není možné zvýšit uspokojení kteréhokoliv jedince, aniž by to současně nesnížilo uspokojení někoho jiného. Ukázal také to, že Walrasova rovnováha splňuje toto kritérium.
- byla součástí neoklasické ekonomie, příznivá pro širší rámec angažovanosti státu

- na rozdíl od analýzy teorie ekonomické rovnováhy obsahuje analýza blahobytu ve větší míře i etické a hodnotové soudy (doporučení i prohlášení o nápravách, východiscích)

**příklad grafu:** Šedý prostor, ohraničený jejich nejnižšími indifferenčními křivkami, představuje zónu, v níž uspokojení obou je vyšší, než kdyby nesměňovali. Z grafu vyplývá, že všechny body mezi K a L jsou pareto-optimální.



- **Teorie elit** - stavěl svou koncepci proti Marxově koncepci tříd. U Pareta je pojem elity chápán jako pojetí elit, ve všech oblastech společenského života, složené z těch nejschopnějších v různých sférách činnosti, je výkonová. Za nejvýznamnější považuje politickou elitu. Nejen ta ale většinou udržuje své pozice k uchování dominance a rozhoduje o dosazování na vedoucí místa. Revoluce podle něho nastávají, pokud koloběh probíhá pomalu, pak ti, kteří usilují o moc, přistupují k násilí, změna elity úzce souvisí se změnou sociální struktury. Rozdělil ji podle archetypálních povahových rysů na dvě skupiny: **lišky** (třída I.), ti se vyznačují svou pružností, prohnatostí a schopností přesvědčivosti; **lvi** (třída II.) jsou zase schopni a připraveni použít násilí k potlačení opozice. Jen velmi vzácně se tyto vlastnosti nacházejí u elity společně. Proto dochází k tzv. **cirkulaci elit**. - Vládnoucí elita jednoho typu je v důsledku své neschopnosti vypořádat se s událostmi nahrazena elitou druhého typu. Lišky, které vynikají v získávání souhlasu politickým

manévrováním, neumí použít násilí, je-li toho třeba. Budou svrženy kontra-elitou, jež má vlastnosti třídy II. a je schopna rozhodné akce.