




# FRANCOUZSKÉ ANTIREALISTICKÉ DIVADLO NA POČÁTKU 20. STOLETÍ

**Proměny francouzského  
divadla:  
Jacques Copeau, Kartel**



# Antirealismus / Francie

## Antirealismus

-  postoj, který se vymezuje vůči realismu, odmítá ho
-  projevuje se mnoha způsoby
-  nalézá svůj výraz v řadě uměleckých směrů, které si mnohdy protiřečí  
(*symbolismus, expresionismus, dada, futurismus...*)



# Antirealismus / Francie

## ■ Divadelní reforma (první divadelní reforma)

■ zpochybnění iluzivního divadla, zvláště pak divadla realistického a naturalistického

■ představitelé:

■ Adolphe Appia, Edward Gordon Craig, Peter Behrens, Vsevolod Mejerchold, Jacques Copeau ad.



# Antirealismus / Francie

- kulturní společnost se odvrací od industriální společnosti – ta začíná být vnímána jako ohrožení
- odmítnutí naturalismu (zobrazování sociální bídy)
- divadlo nemá zrcadlit, ale hledat symboly pro „věčné substance“, které se skrývají za realitou (harmonie, klid, krása...)



# Antirealismus / Francie

- umělecké dílo = model života, nikoli život sám
- subjektivní umělecký výraz, nikoli snaha o objektivitu
- divadlo má zrcadlit vize a sny tvůrců



# JACQUES COPEAU 1879 – 1949

■ původně obchodník s uměním,  
divadelní kritik



# Copeau / Starý holubník

## 1912 Théâtre du Vieux Colombier (Divadlo Starý holubník)

- soubor deseti herců
- kapacita 400 diváků
- před portálem předscéna
- žádná jevištní technika – sada opon a azbestových závěsů na ocelových lanech

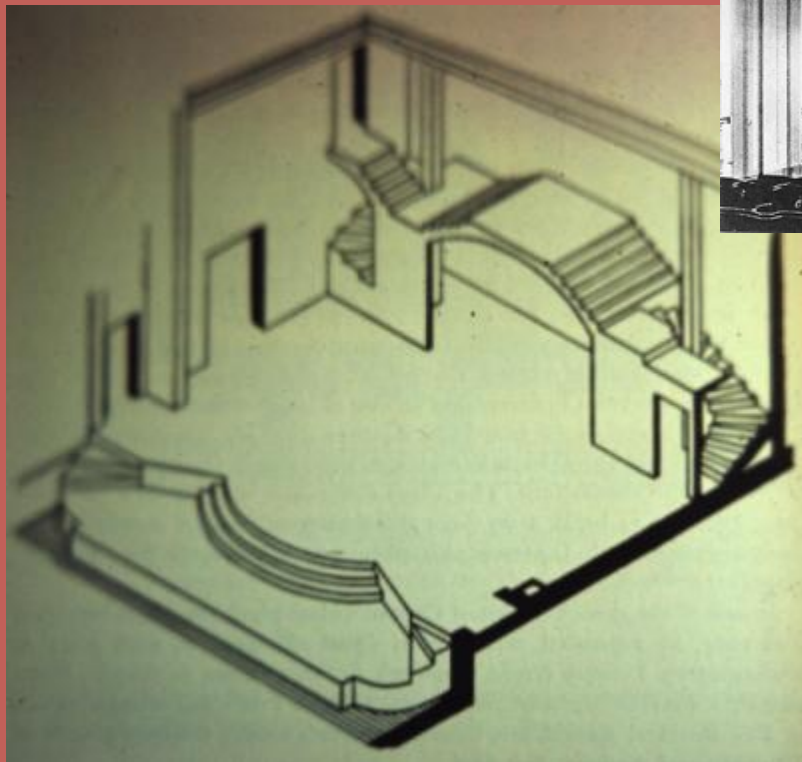


Entrée, 21, rue du Vieux-Colombier





# Copeau / Starý holubník





# Copeau / soubor Divadla Starý holubník



## Copeau

- obdivuje A. Appiu – přebírá prvky jeho a Dalcrozova tělesného tréninku
- centrální zásada – **zdivadelnění divadla** (obnovení, očištění divadla)
- herectví – divadelní symbolismus
- věrná interpretace klasiků dramatické literatury
- vzdělávání herců – studio připojené k divadlu: společenství herců, výchova „celého člověka“ – životní program



## Copeau

- gymnastický trénink s dětmi – příprava k herectví
- cíl práce – **věrná interpretace klasiků dramatické literatury**



## Copeau

- 1914 – činnost divadla zastavena kvůli 1. světové válce
- 1917 – 1919 turné v USA
- 1923 v Paříži spolupráce se Stanislavským
- 1924 – opouští Théâtre du Vieux Colombier, odchod na venkov (Burgundsko), studiová práce (Le Copeau)
  - *pozdější paralela – Jerzy Grotowski*



# Copeau

- 1930 Compagnie des Quinze (Společnost Patnácti)
  - lidové slavnosti, jarmarky – ve stylu commedia dell'arte
- 1940 – Copeau ředitelem Comédie Française
- podstatný vliv na vývoj moderního francouzského divadla
- Kartel čtyř



# KARTEL ČTYŘ

 1926

 Louis Jouvet

 Charles Dullin

 Georges Pitoëff

 Gaston Baty





# Kartel



# Kartel

- proti strnulé tradici a komerčnímu divadlu (Comédie Française)
- praktické i teoretické vzdělávání herců
- úsilí vrátit divadlu jeho mravní a estetickou závaznost



# LOUIS JOUVET 1887 - 1951

- hrál u Copeaua, americké turné
- spolupráce s dramatikem Jeanem Giraudouxem
- důraz na text, jazyková stránka
- **Nepřevtělený herec,**  
*Praha : Orbis, 1967.*

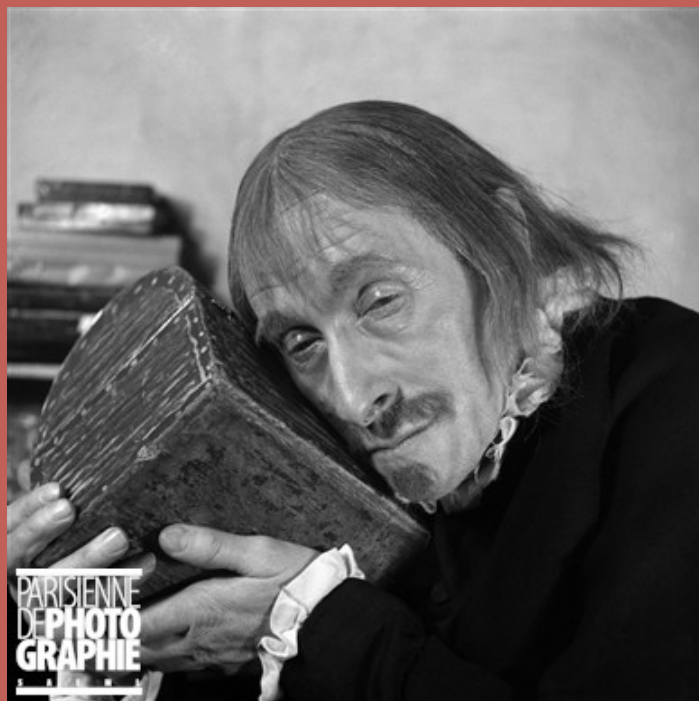


# CHARLES DULLIN 1885 - 1949

- hrál mj. také u Copeaua
- 1922 Divadlo L'Atelier
- eklektický přístup
- analýza textu, každá hra vyžaduje osobité postupy
- chce vytvořit vnitřní poezii
- vizuální stránka inscenace – spolupráce s významnými výtvarníky



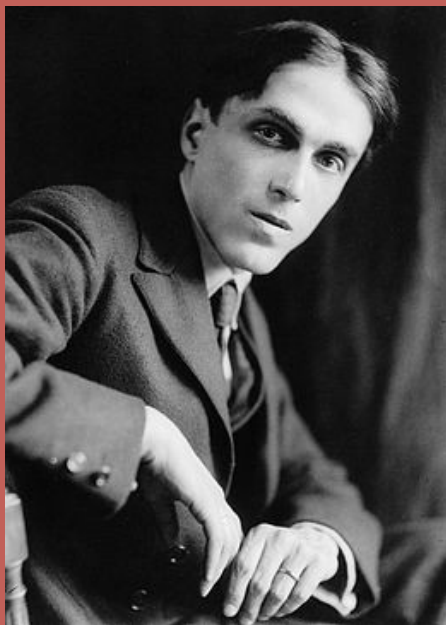
# Dullin



# GEORGES PITOËFF

1884 - 1939

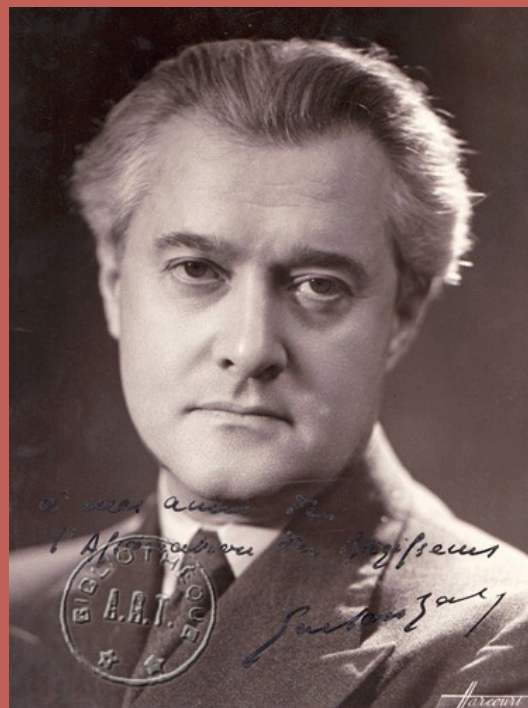
- původem Gruzíнец, emigrace do Francie
- důraz na text – rytmus
- scénografie – sám navrhoval





# GASTON BATY

1885 - 1952

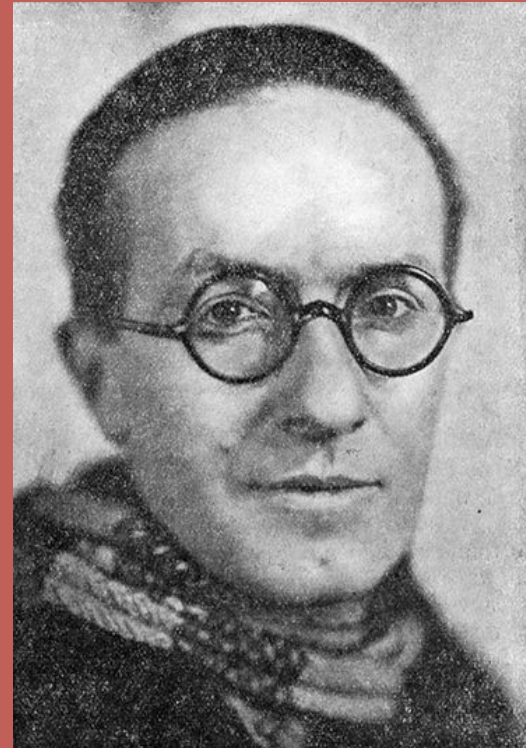




- Nebyl původně herec
- Po r. 1935 zájem o loutky – stále větší stylizace
- Režisér – vůdčí divadelní umělec

# FRANCOUZSKY PSANÁ DRAMATIKA

 **JEAN GIRAUDOUX**

1882 – 1944



-  spolupráce s Jouvetem
-  čerpá ze známých předloh a zdrojů –  
mění výklad

# Giraudoux

- ❧ protiklady: život / smrt, věrnost / nevěra, válka / mír
- ❧ situace: člověk si musí vybrat ze dvou protikladných možností
- ❧ důraz na jazyk
- ❧ hluboký humanismus



Giraudoux

 **ONDINA**

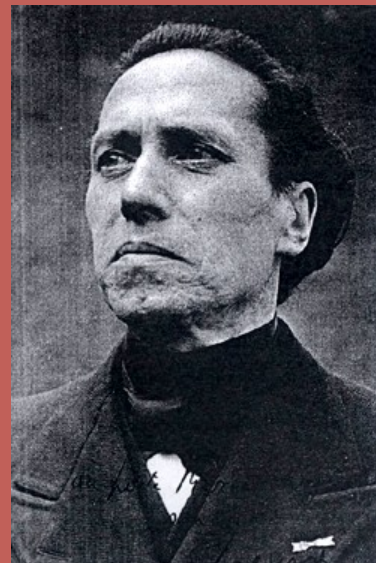
 **NOVÝ AMFITRYON**

 **TRÓJSKÁ VÁLKA NEBUDE**



# MICHEL DE GHELDERODE

1898 - 1962



- belgický autor
- vliv surrealismu a expresionismu, prvky absurdity
- divadelní koncepce blízká Artaudovi
- v dílech – prvky zkaženosti, smrti, krutosti

# Ghelderode

- tělo je silnější než duch – sarkastická kritika materialismu: za směšnou fraškou se skrývá utrpení
- záliba ve středověkých a renesančních látkách





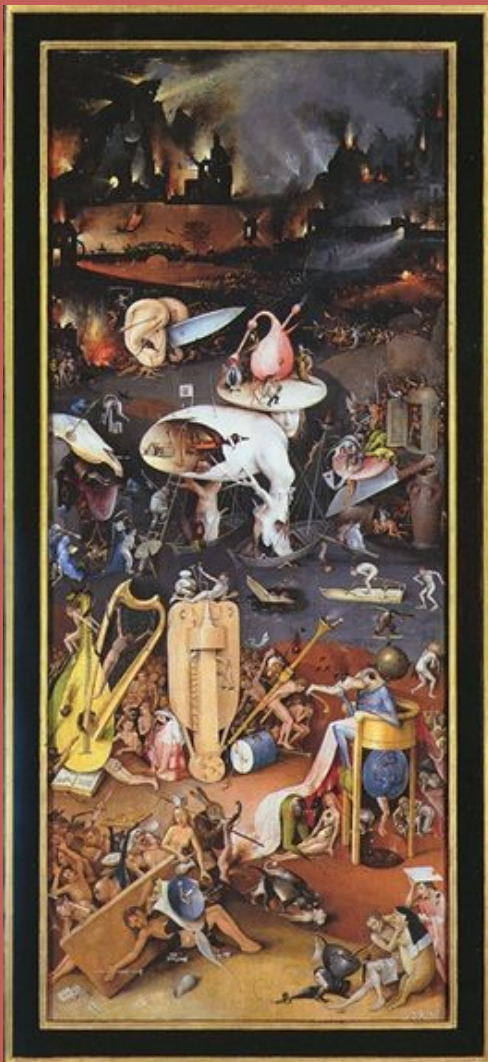
# Ghelderode

- obrazy Pietera Breughela (Brueghela) a Hieronyma Bosche → inspirace pro vlastní tvorbu
- časté změny místa
- rozrušování žánrů (tragická fraška, tragédie pro music-hall)
- divadlo jako „podívaná“



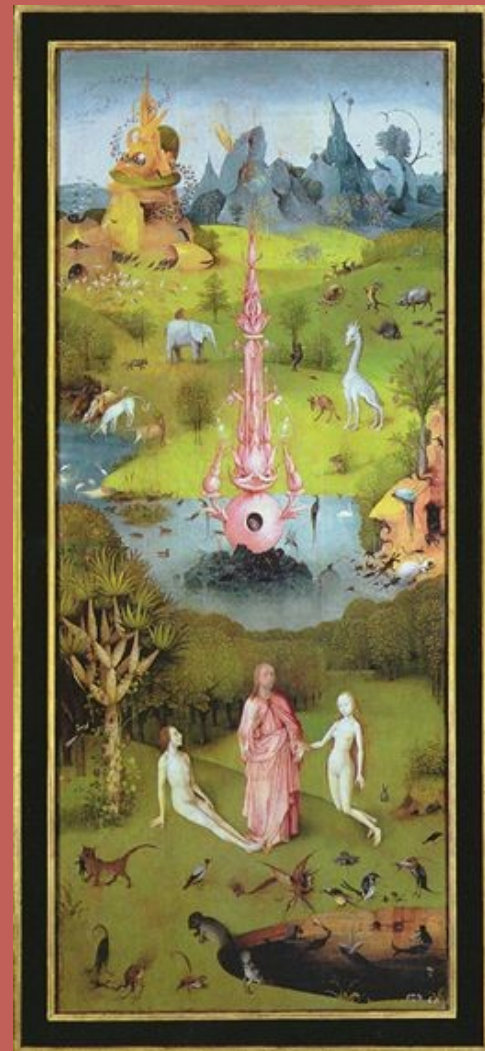
# Hieronymus Bosch

## Hudební peklo



Václav Cejpek / 26. 11. 2015

## Rajská zahrada



28



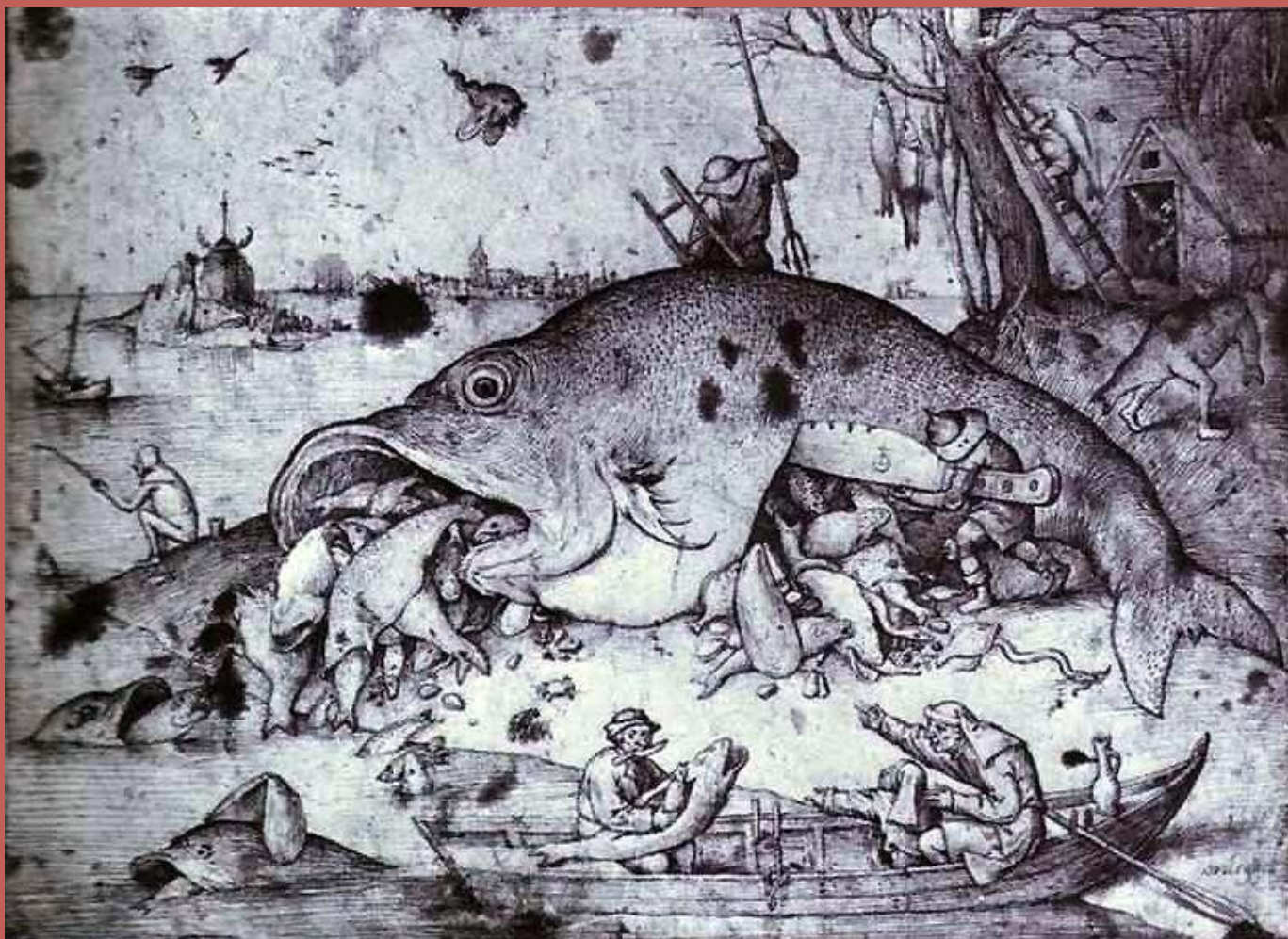
# Hieronymus Bosch Zahrada pozemských rozkoší



Václav Cejpek 26. 11. 2015

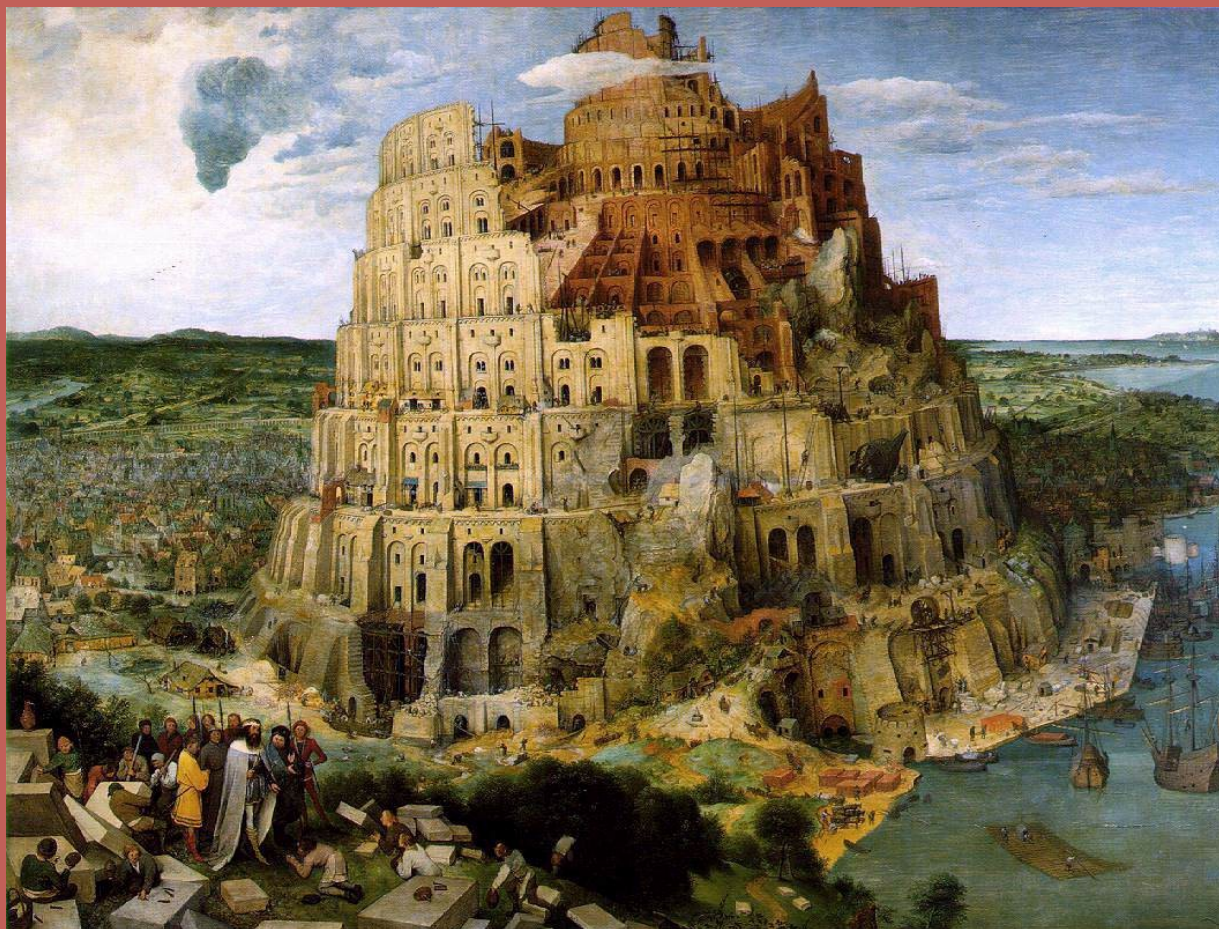


# Pieter Brueghel st. VELKÉ RYBY POLYKAJÍ MALÉ





# Pieter Brueghel st. STAVBA BABYLÓNSKÉ VĚŽE



# Pieter Brueghel st. MRZÁCI





# Pieter Brueghel st. LENOST

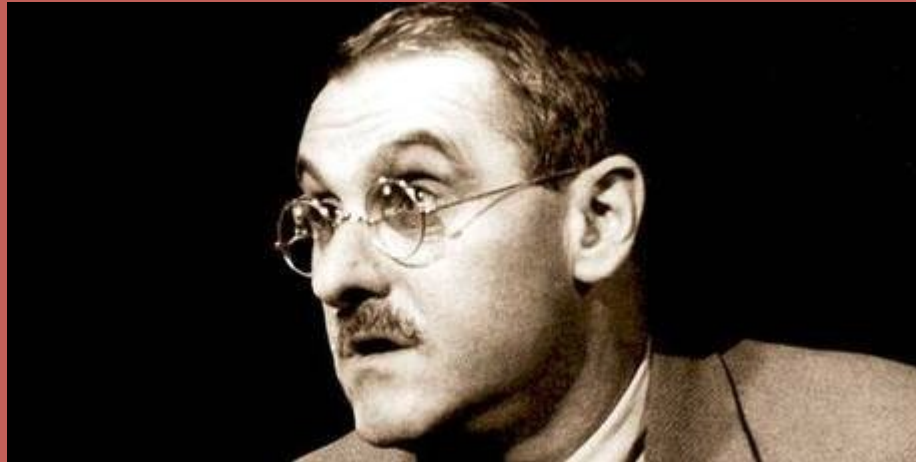


# Ghelderode

- Pekelná hostina
- Rudá magie
- Sir Halewyn
- Balada o velkém kostlivci
- Pantaglezie – zesmutňující vaudeville



# JEAN ANOUILH 1910 - 1987



- tajemník Louise Jouveta
- psát začal pod vlivem Ghelderoda
- dělení her: černé (vážné) a růžové (komické)

# Anouilh

- **CESTUJÍCÍ BEZ ZAVAZADEL (Pitoëff)**
- **TOMÁŠ BECKET aneb ČEST BOŽÍ**
- **ANTIGONA**
- **PLES ZLODĚJŮ**
- **SKŘIVÁNEK (Jana z Arku)**

