

ROMANTISMUS



Pavel Trtílek, 24. a 31. 10. 2013

- rozporuplnost
- reakce na klasicismus a osvícenství
- revoluce, změny ve společnosti
- potíže s definicí
 - touha vrátit se v čase zpět, před klasicismus
 - sílí střední vrstva žádá svou kulturu
 - sentiment, melancholie, legendy, mýty, paranormální jevy, strašidelné domy, tajemno, idealizovaná minulost...
 - touha po návratu k přírodě (Rousseau)
 - industrializace, průmyslová revoluce, kapitalismus
 - sílí rozpory, pochybnosti
 - odcizení člověka (přírodě, světu, bohu i sám sobě)
 - William Blake (básník a malíř)

- **Étienne-Jean Délecluze (1781–1863)**
 - francouzský malíř
 - *„Všichni, kteří se nazývají romantiky, mají tak protichůdné názory, že v tomto chaosu nejde rozeznat jedinou ústřední myšlenku.“*
 - romantismus coby generační odpor vůči klasicismu
- návrat k duchovnu
 - středem však je člověk, nikoli bůh
 - lidstvo uctívající samo sebe
 - bůh stvořitel vs. člověk vynálezce
 - agnosticismus
- etymologie
 - staroanglické „romant“ (dobrodružné vyprávění)
 - vymezení vůči klasicismu

Doba a tendence:

- 1. polovina 19. stol., vrchol v době 1815 – 1848
 - vídeňský kongres
 - revoluční nepokoje
- doznívá koncem 19. stol.
 - po něm nastupuje realismus
- prvotní impuls – snad gotický román
 - Erika Fischer-Lichte
 - polovina 18. stol. v Anglii
 - **Horace Walpole (1717–1797) *Otrantský zámek* (1765)**
 - nový žánr – typické atributy (hrad, bludiště, zločin, zakázaná láska, zloduch, zachránce, svatba a trest)
 - kontrast proti racionalitě osvícenství

Společensko-politický kontext:

- počátek změn: VFR 1789 a radikalizace požadavků
- 1792 Francie republikou
- 1799 Napoleon se ujímá moci
 - 1805 – 1812 francouzské tažení Evropou
 - 1814 Napoleon sesazen
 - 1814 – 1815 vídeňský kongres (obnova politické situace před rokem 1789)
 - ekonomické obtíže v Evropě
 - sílí industrializace, stavba továren
 - roste nezaměstnanost, ale i životní podmínky
- vzrůstá nacionalismus

Teoretické základy romantismu:

- úpadek klasického ideálu během 18. stol.
- racionalita nahrazována citem a intuicí
- idealizace vzdálené minulosti v umění coby doby, kdy lidstvo žilo v přirozeném stavu (pomíjení negativ)
- **Jean-Jacques Rousseau (1712–1782)**
 - nehlásal tento ideál, jen návrat člověka k vlastní přirozenosti (preromantismus)
- protiklad těla a duše, rozpolcenost (tělo vězení duše)
- umění coby „náhražka“ náboženství nabízí aspoň chvilkové osvobození duše
- formování romantismu v Německu
 - bratři Schlegelové a spol.
- šíření idejí romantismu Evropou

Caspar David Friedrich (1774–1840)

- německý malíř, krajinomalby, romantická zátiší



Klášterní hřbitov pod sněhem (1819)



Muž a žena rozjímající ve svitu měsíce (1824)



Ženoucí se oblaka (1820)

Umělecké slohy první poloviny 19. stol.:

- empír (neoklasicismus)
 - počátek 19. stol. (Francie)
 - architektura, design nábytku, oblečení, uměleckých předmětů
- biedermeier (měšťanský empír)
 - 1. polovina 19. stol.
 - umělecký směr i životní styl
 - střední Evropa (metternichovský absolutismus)
 - užité umění (čalouněný nábytek, porcelán...)
 - hudba (Franz Schubert), malířství (portréty, interiéry)
- historizující slohy
 - architektura
 - snaha návratu v čase před klasicismus

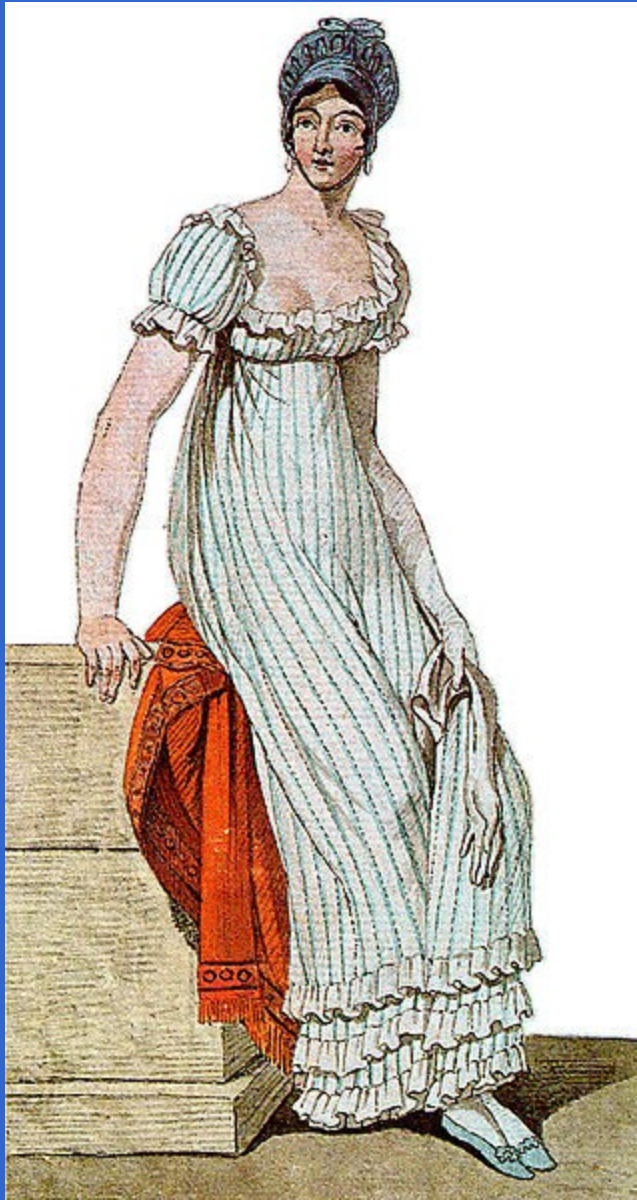


empír: Dům u Hybernů (Praha)



empír: stůl

empírové oděvy





biedermeier:
rodinný portrét



biedermeier: měšťanský pokoj



biedermeier: nábytek (1830)



biedermeier: pohlednice



biedermeier: oděvy



biedermeierové
výjevy Carla
Spitzwega
(milostné psaní,
žebavý muzikant)





Janohrad u Podivína (lednicko-valtický areál)

Autoři a drama v romantismu:

- touha po divadelních úspěších
- okouzlení Shakespearem
 - z jeho tvorby odvozena pravidla „nového dramatu“
 - němečtí romantici, Victor Hugo (předmluva ke Cromwellovi, 1827)
- pozemská existence nenaplňovala romantiky z hlediska duchovní sféry
 - a také herci mají kromě ducha bohužel i tělo...
- odmítnutí pravidel
 - génius nepotřebuje pravidla (viz Shakespeare)
- v tvorbě důraz na intuici a víru – na úkor racionality a logiky
 - materiální jeviště bylo pro autory příliš svazující
 - knižní dramata

- zamítnutí jednoty místa i času, podstatný je děj
- odmítnutí žánrového dělení dramatu
 - pozůstatek klasicismu
 - ať se žánry libovolně mísí (v rámci jednoho díla)
- umění má napodobovat přírodu, která také není pravidelná
- variabilita, volnost, nevázanost...
- drama nemá být uměleckým dílem, ale nápodobou skutečného světa, svébytným mikrokosmem
- romantická ironie

Romantický hrdina:

- nade vše je mu svoboda
 - absolutní hodnota
 - nesnesitelné břemeno
- lituje ztrátu zbožnosti, kterou nahradily svobody člověka
 - marná snaha vrátit se k přirozené zbožnosti
 - vnitřní rozervanost
- touží znovunastolit společenství předků
 - lidové tradice (poezie, folklor)
 - umělé nápodoby lidové tvořivosti (rukopisy, torza)
- snaha obnovit soulad člověka a přírody
- je z lepší společnosti (městské nebo šlechtické)

ROMANTICKÉ DRAMA V NĚMECKU:

August Wilhelm Schlegel (1767–1845)

- s bratrem **Friedrichem Schlegelem** formuloval romantickou teorii
- již koncem 90. let 18. stol.
- šíří teorie romantismu v Německu i v zahraničí (přednášky, eseje, časopis Athenäum)
- snaha skloubit nejrůznější kulturní projevy (globalizace...)
- jako první stavěl romantismus jako kontrast vůči klasicismu
- přeložil 17 her W. Shakespeara
- hlavní složky dramatu: nálada, emoce a postavy (děj druhořadý)
- ***O dramatickém umění a literatuře***



Ludwig Tieck (1773–1853)

- překlady her (Shakespeare, Cervantes)
- vydal souborná díla některých současníků
- základem umělecké tvorby: fantazie
- popíral dramatická pravidla
- zájem o alžbětinské drama
- zakladatel tzv. umělecké pohádky:
 - *Život a smrt Červené Karkulky*
 - *Kocour v botách*
 - *Rytíř Modrovous*
- tragédie:
 - *Císař Octavianus*



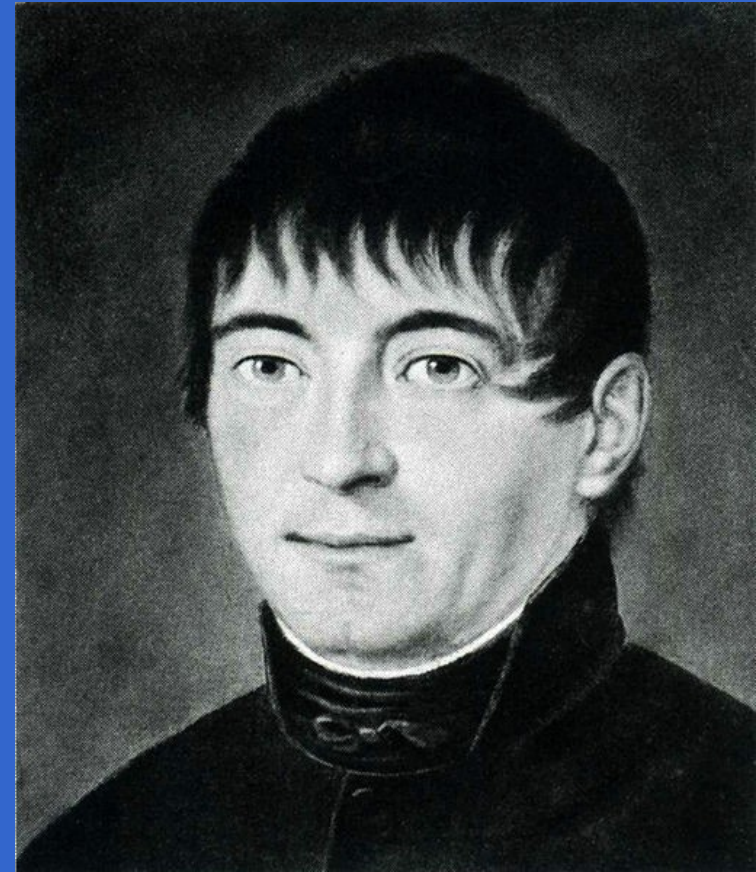
- 1824–1842 dramaturgem drážďanského divadla
 - proměna repertoáru
- 1836: rekonstrukce alžbětinského divadla Štěstěna
 - jen na papíře
- snahy zrušit kukátkové schéma divadel a více otevřít jeviště divákům
- 1841 realizuje své inscenační představy (dvorské divadlo v Postupimi):
 - Sofoklova ***Antigona*** (experimentální inscenace inspirovaná prostorem amfiteátru)
- 1843 inscenuje v Berlíně ***Sen noci svatojánské***
 - snaha přizpůsobit alžbětinskou scénickou konvenci kukátkovému jevišti
 - divadelní senzace (1. sezona 40 repríz)

- málo ryze romantických dramát bylo v době svého vzniku uvedeno
- z toho mála se jich nemnoho setkalo s úspěchem u německého publika
- na řadového divadelního návštěvníka hnutí působilo především díly popularizátorů, jako byl **August von Kotzebue** (1761–1819)



Heinrich von Kleist (1777–1811)

- ambice stát se největším německým spisovatelem
- do smrti neprorazil, proslul po smrti
- 1826 publikoval jeho spisy Tieck
 - **Rozbitý džbán** (1808 uvedeno ve Výmaru, fiasko, konflikt s Goethem, výzva k souboji)
 - **Penthesilea** (1807)
 - **Princ hamburský** (1811)
- hry neuváděny (cenzura, vkus)
- spáchal sebevraždu
- repertoár divadel: klasika a krotká díla (Kotzebue)
- v Německu tehdy 65 stálých divadel (divadelní středisko: Berlín)



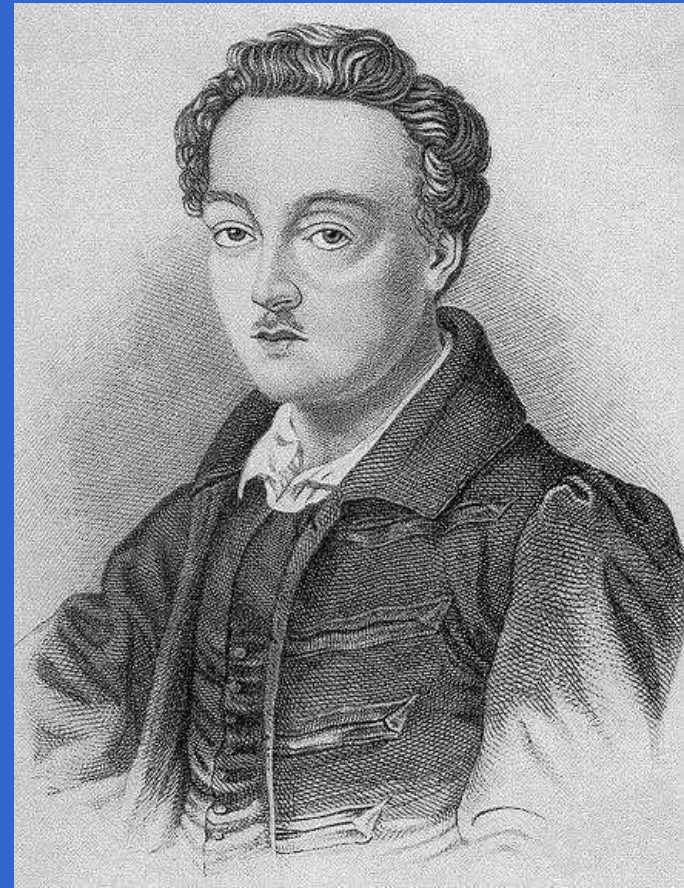
Christian Dietrich Grabbe (1801–1836)

- za života přehlížený, tvorba nadčasová (uznání až koncem 19. stol.)
- „předchůdce“ expresionismu, epického i absurdního divadla
- romantická ironie (satirické grotesky, nadsázka, sarkasmus)
- experimenty se strukturou textu
- těžko inscenovatelné texty
 - ***Žert, satira, ironie a hlubší význam*** (1822)
 - ***Don Juan a Faust*** (1829)
 - ***Napoleon aneb Sto dní*** (1831)



Georg Büchner (1813–1837)

- dnes nejuznávanější z německých romantiků, ač napsal jen 3 hry:
 - *Dantonova smrt* (1835)
 - *Leonce a Lena* (1836)
 - *Vojcek* (1836, fragmenty)
- 1910 objevil jeho hry **Max Reinhardt**



ROMANTICKÉ DRAMA V RAKOUSKU:

Franz Grillparzer (1791–1872)

- 1. významný rakouský dramatik
- nový žánr: osudová tragedie – např. hra ***Pramáti*** (1817)
- 1838 kvůli zákazu jedné své hry zakázal svá dramata provozovat
- přesto dál psal (uvedeno až po smrti)
- antické náměty:
 - ***Sapfó*** (1818)
 - ***Zlaté rouno*** (1821, trilogie)
- historické náměty:
 - ***Štěstí a pád krále Otokara*** (1824)
 - ***Židovka z Toleda*** (1837)
- filozoficko-fantastické náměty:
 - ***Sen jako život*** (1834)



Johann Nepomuk Nestroy (1801–1862)

- komedie a hry pro lidovější publikum
- komediální herec (Divadlo na Vídeňce, kde působil téměř 30 let)
- autor komedií (zpočátku fantaskní, později satiričtěji laděné)
 - *Zlý duch Lumpacivagabundus* (1833)
 - *Dům čtyř letor* (1837)



ROMANTICKÉ DRAMA VE FRANCII:

- malá divadla po dobytí Bastily porušovala licenční pravidla a výsady velkých divadel
- 1791 zrušení monopolů – vznik mnoha nových souborů
 - jen do roku 1800 založeno v Paříži na 50 souborů
 - vstřícnost dobovému vkusu (lidová zábava)
- zrušena cenzura – přívál svobody – vláda teroru a nové represe za postoje proti radikalizující se revoluci
- drama proto i nadále v klasicistním duchu
 - Napoleon uctíval antiku i antické drama
 - od r. 1804 každoročně uděloval ceny za nejlepší tragédii a komedii uvedenou v Comédie-Française

Cesta k triumfu romantismu ve Francii:

- nový žánr: melodrama
 - odklon od klasicistických předpisů
 - přebírání zápletek z melodramatů
 - melodrama 3 akty (romantické drama 5)
 - melodrama happy-endy (romantické drama málokdy)
 - francouzská romantická dramata často pouze povznesenými melodramaty
- impuls k romantismu: vydání spisu Madame de Stael *O Německu*

Madame de Stael (1766–1817)

- rozená Germaine Necker(ová)
- Napoleonova nepřítelkyně – německý exil
- seznámení s A. W. Schlegelem
- spis ***O Německu***
 - líčil romantické hnutí
 - vyšel ve Francii roku 1810
 - ihned zakázán
 - 1814 (pád Napoleona) nové vydání
 - ihned rozebráno
 - díky publicitě vstoupily romantické ideje ve známost
 - propuká společenská debata o přednostech klasicismu a romantismu



➤ Stendhal (1783–1842)

- vl. jm. Henri-Marie Beyle
- 2 tvůrčí fáze: romantismus, kritický realismus
- v eseji *Racine a Shakespeare* (1825) dává přednost romantismu – Shakespearovy hry jsou vhodnější dramatické vzory než Racinovy
- prozaik a esejista
- *Červený a černý*

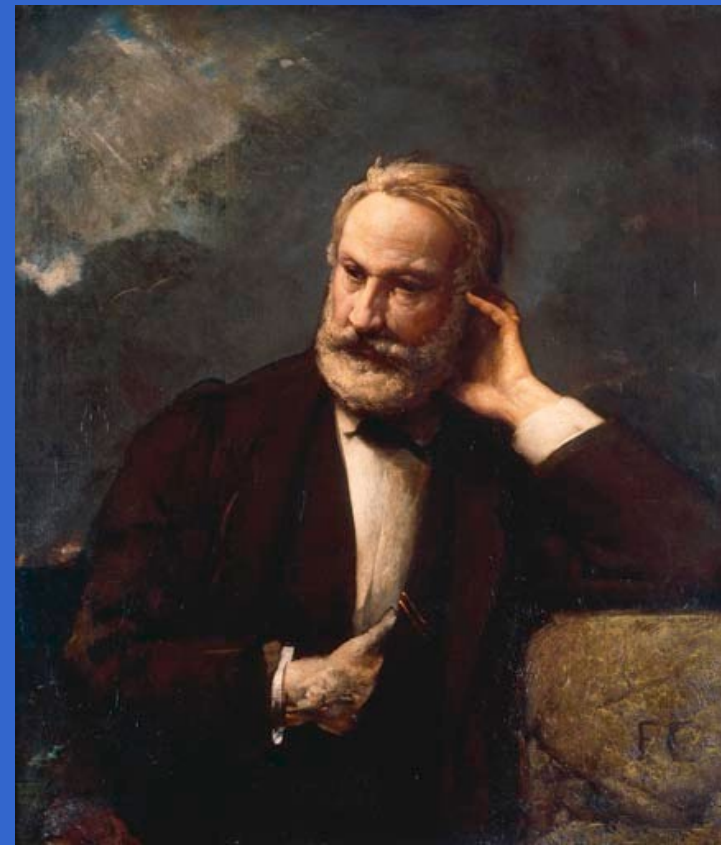


- od roku 1827 posílilo romantické tendence ve Francii několik divadelních událostí:
 - 1827: účinkování souboru anglických herců před nadšeným pařížským publikem s repertoárem Shakespearových her
 - 1828: uvedení anglických romantických dramát v Paříži
 - ve Francii se stávalo módní číst a inscenovat Shakespearovy hry
 - romantické hry se na repertoáru Comédie-Française objevovaly už roku 1829: ***Jindřich III. a jeho dvůr*** (Alexandre Dumas starší) či úprava *Othella* pod názvem ***Benátský maur***
 - konzervativní publikum doufalo, že odporem proti ***Hernanimu*** od V. Huga tento směr zastaví

Victor Hugo (1802–1885)

- manifest romantismu: předmluva k jeho hře *Cromwell* (1827)
 - odmítnutí jednoty času i místa
 - odsouzení striktního dělení žánrů
 - dává přednost historickému prostředí děje
 - umění má přesáhnout idealizovanou přírodu klasicismu tím, že bude vznešené (duchovno) i groteskní (animálno)
- diskuse o romantismu vrcholí roku 1830 při představeních Hugova dramatu *Hernani*
 - Comédie-Française
 - několikadenní bitva romantiků s tradicionalisty
 - herce na jevišti při ní nebylo skoro slyšet
 - šlo o budoucí vývoj divadla

- v *Hernaním* Hugo záměrně porušil čtená pravidla:
 - pozměnil **alexandrin** (od 17. stol. jediná možná veršová forma tragédie)
 - užil **výrazy** považované za **nedůstojné** pro tragédii
 - porušil **jednotu** času i místa
 - předvedl na jevišti **násilí** a **smrt**
 - změny **nálady** (humor vs. vážnost)
- *triumf Hernaniho*
 - začátek romantismu ve Francii
 - zrušení cenzury
 - vznikají romantická dramata
- *Král se baví* (1832)
- *Ruy Blas* (1838)



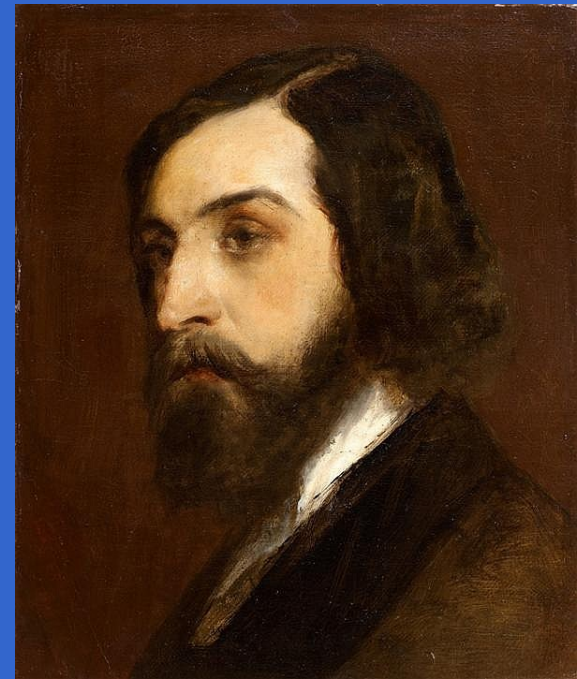
Alexandre Dumas starší (1802–1870)

- jeho hry jsou dvojího druhu:
- historické podívané:
 - *Jindřich III. a jeho dvůr* (1829)
 - vlastní dramatisace *Tří mušketýrů*
- měšťanské drama:
 - *Antony* (1831)
- oproti Hugovi měl větší cit pro dramatické situace, ale menší schopnost básnické invence



Alfred de Musset (1810–1857)

- jeho hry z francouzského romantismu nejživotnější
 - jeho 1. hra *Benátská noc* (1830) propadla
 - *Dveře mají být buď otevřené, nebo zavřené* (1845)
 - *S láskou nejsou žádné žerty / S láskou divno hrát* (1834)
 - *Lorenzaccio* (1834)
- soustředí se na vnitřní prožitky a city postav
- posedlost láskou
- volně zachází s jednotou místa i času
- konec buď tragický nebo šťastný
- hry uváděny až od roku 1847
- z repertoáru už nevypadly

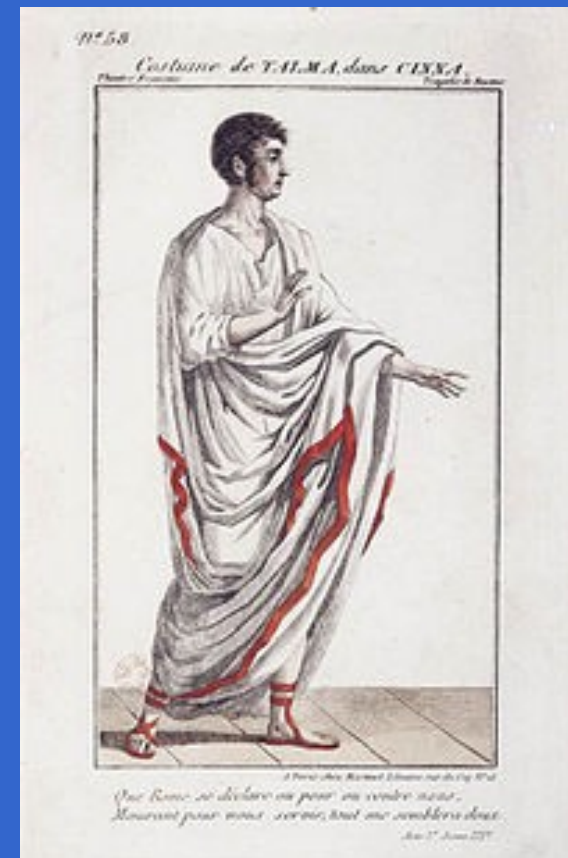


- od 30. let 19. stol. našla romantická dramata uplatnění v bulvárních divadlech
 - mísila se zde s **melodramatem**
 - po 10 letech se zájem o romantické drama vyčerpal
- nezdar Hugova dramatu ***Purkrabí*** (1843) je pokládán za **konec** éry romantismu v Paříži
- romantismus krátce vystřídalo „**divadlo zdravého rozumu**“
 - snaha najít střední cestu mezi klasicismem a romantismem
- v 50. letech uvolnilo cestu jinému hnutí – **realismu**

Herectví francouzského romantismu:

➤ Francois-Joseph Talma (1763–1826)

- považován za největšího francouzského herce
- mládí strávil v Anglii
- jeden z prvních studentů na École Royale Dramatique (škola otevřela r. 1786)
- od 1787 člen Comédie-Française
- vyvolával stálé spory
 - s hereckým stylem souboru
 - s řešením kostýmů
 - s uměleckým programem
- oblíbenec Napoleona
- účinkování před evropskými panovníky
- zavedl historický kostým



Rachel (1821–1858)

- ztělesnění bouřlivácké herečky
- od 1838 angažmá v Comédie-Française
 - záhy hlavní herečka souboru
 - na ni se chodilo
 - vyžadovala ohromný plat (srovnatelný s platem předsedy vlády)
 - klasický repertoár – tragické role
 - přispěla k úpadku romantismu
 - četná turné (Evropa, USA)
 - od té doby princip seniority na plakátech...



Romantické drama v Anglii:

- 1790 – 1815 důrazný postoj proti válčící Francii
- vyčerpání po napoleonských válkách
 - potřeba reforem
 - vyhnutí se sociálním bouřím
- pozdější nástup průmyslové revoluce
- záhy rozvoj a imperiální mocnost

- **Londýn** počátkem 19. stol.
 - největší město na světě
 - roku 1800 tam ještě bylo jen **6 divadel**
 - roku 1843 počet jeho obyvatel 2.000.000
 - dělnická třída bohatne a začíná navštěvovat divadlo
 - zvýšen počet míst ve velkých divadlech (Covent Garden, Drury Lane aj.)
 - vznikají malá divadla (1. z nich už v 80. letech 18. stol.), licence uděloval soud
 - 1804: nová interpretace Licenčního zákona – malá divadla povolena
 - 1843 : v oblasti Londýna už 41 divadel
 - novinka: zavádění plynového osvětlení v divadlech

- dělnické publikum odmítá básnická dramata romantiků
- kolem roku 1843: Shakespearovy hry jsou pohroma pro divadelní pokladnu
- velká oficiální divadla
 - směla hrát nejrůznější žánry
- malá divadla
 - běžnou činohru nesměla uvádět
 - hledala v Licenčním zákoně mezery – 2 nové žánry:
 - 1) **burletta** – druh komické opery (nevyjasněná definice, lord Komoří uznával každé dílo, které mělo nejvýš 3 dějství, z nichž každé obsahovalo nejméně 5 písní)
 - 2) **melodrama** (do 3 dějství s hudebním doprovodem), např. *Othello* coby melodrama...

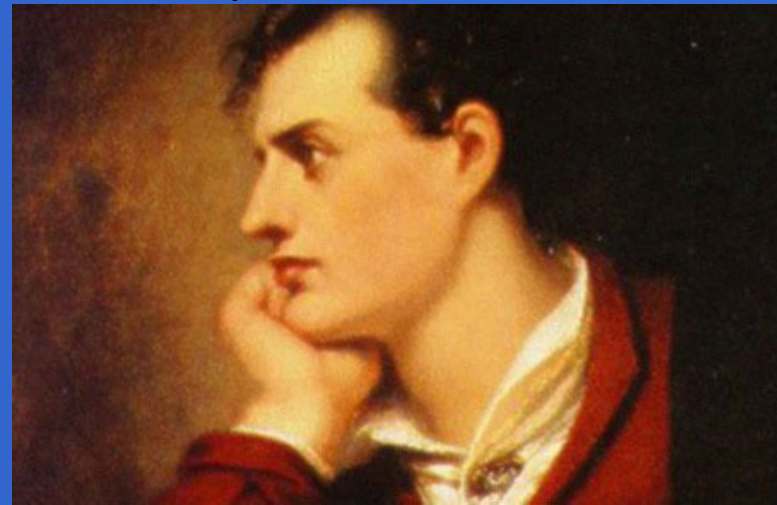
Percy Bysshe Shelley (1792–1822)

- snad nejlepší básník své doby
- jeho hry se dočkaly provedení až ke konci jeho života
 - *Cenci* (1819)
 - *Nespoutaný Prométheus* (1820)



George Gordon Byron (1788–1824)

- nejúspěšnější romantický dramatik Anglie
- **člen správní rady** divadla **Drury Lane**
 - znalosti o fungování divadla (oproti svým současníkům)
- autor mnoha her
 - hry s inscenačním potenciálem
 - za jeho života proveden pouze **Marino Faliero** (1821)
 - posmrtně jeho hry uvedeny všechny, vystupovali v nich přední herci své doby (např. Edmund Kean)
 - **Kain** (knižní drama)



- potřeba reformy divadelního systému
- 1843: parlament zrušil Zákon o regulaci divadel
 - s ním i privilegia pro velká oficiální divadla (platila od dob restaurace království v Anglii)
- každé licencované divadlo smělo uvádět díla jakéhokoli druhu
 - všechny uvedené hry však musely být povoleny lordem Komořím – tato forma cenzury zůstala v platnosti až do roku 1968
- většina anglických básníků z počátku 19. stol. psala také dramata
 - z nich jen málo bylo určeno k divadelnímu uvedení
 - a ještě méně jich mělo úspěch
 - historické náměty v shakespearovském duchu

Edmund Kean (1787–1833)

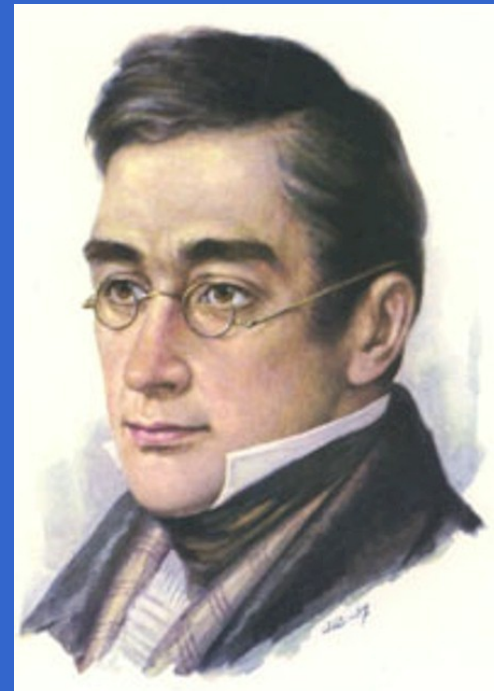
- vrcholný herec anglického romantismu
- proslul v záporných rolích her W. Shakespeara
 - např. Richard III.



Romantické drama v Rusku:

- Rusko od roku 1805 jedním z hlavních protivníků napoleonské Francie
 - za ruského tažení utrpěl Napoleon 1. vážnou porážku
 - podobně jako i jinde v Evropě následovaly po konci napoleonské éry různé represe
- **Alexandr I.** (vládl 1801–1825)
 - plány na zrušení nevolnictví a dalších reforem neuskutečnil
 - organizovány revoluční skupiny a povstání
- 1825: nastupuje na trůn **Mikuláš I.** (vládl 1825–1855)
 - nespokojenost přerostla v otevřené povstání
 - revolta potlačena, zřízena tajná policie a cenzura
 - avšak celkem příznivá doba pro vývoj divadla i dramatu (až na tu cenzuru...)

- **Alexandr Sergejevič Gribojedov** (1795–1829)
- ne ještě typický představitel romantismu
- komedie ***Hoře z rozumu*** (1825)
 - jediná významná ruská klasicistní hra
 - plejáda charakterových typů reprezentuje moskevskou společnost
 - po dopsání hry v roce 1825 propuká povstání – kvůli utužení cenzury hra nesměla být uvedena
 - v úplné verzi provedena až po smrti autora (1869)
 - od té doby se pravidelně objevuje na ruském repertoáru



Alexandr Sergejevič Puškin (1799–1837)

- prosazuje v Rusku romantismus
- jeho ***Boris Godunov*** (1825) znamená vítězství ruského **romantismu** nad klasicismem
 - 1. ruská hra na **politické téma**
 - **cenza** zdržovala její vydání až do roku **1831** a **provedení** do roku **1870**
- ***Mozart a Salieri*** – jednoaktovka



Michail Jurjevič Lermontov (1814–1841)

➤ *Maškaráda* (1835)

- z cenzurních důvodů byla hra **inscenována** až roku **1852**

Nikolaj Vasiljevič Gogol (1809–1852)

➤ pomezí romantismu a realismu

➤ především prozaik

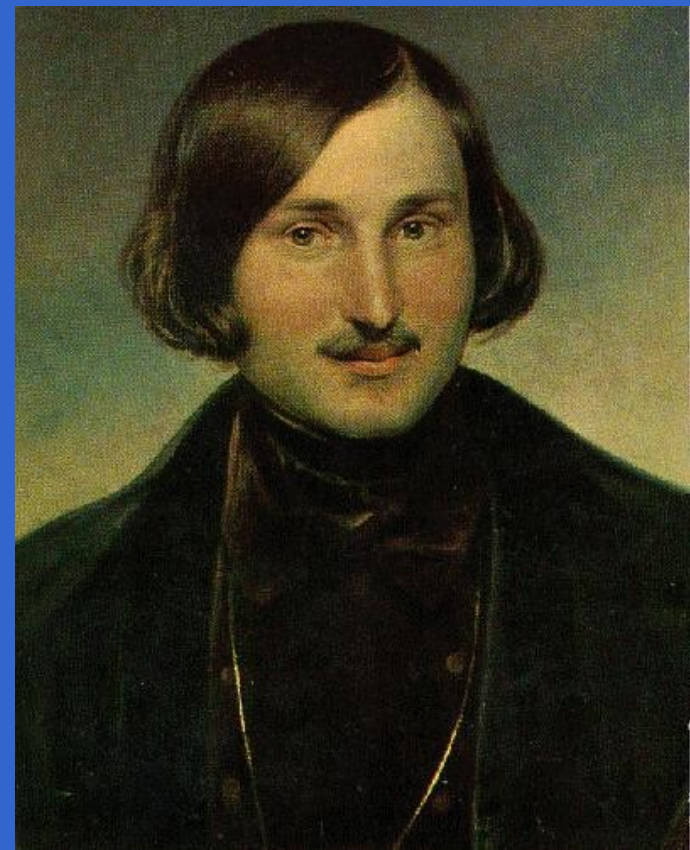
➤ satirické komedie

➤ *Revizor* (1836)

- hra osobně schválená carem

➤ *Ženitba* (1842)

➤ *Hráči* (1842)



- monopol státních carských divadel v Sankt Petěrburgu i Moskvě:
- Sankt Petěrburg měl 3 divadla:
 - Balšoj těatr (opera, balet)
 - Malyj těatr (činohra)
 - Michajlovskij (zahraniční repertoár)
- Moskva měla jen 2 divadla:
 - po vzoru Petrohradu bylo roku 1824 otevřeno stálé působiště pro činoherní divadlo
 - Malyj těatr (užívaný dosud)
 - roku 1825: pro operu a balet otevřen Balšoj těatr, který však roku 1853 vyhořel a roku 1856 jej nahradila dosavadní budova.
- zbytek Ruska závislý na kočovných souborech

Romantické drama v Polsku:

- koncem 18. stol. tzv. trojí dělení Polska
 - rozděleno mezi Prusko, Rakousko, Rusko
 - výrazně se to projevilo i v polské romantické dramatice, která tím však z dnešního pohledu působí trochu pateticky
- krvavě potlačené povstání z roku 1830 bylo impulsem k národnostně cílené tvorbě polských autorů
 - cenzura jejich díla nedovolovala uvádět
 - díla uvedena až o generaci později

Adam Mickiewicz (1798–1855)

- pocházel z Litvy, ovlivněn ruským romantismem
 - vyhnán za politickou aktivitu do Ruska, kde se poznal s Puškinem (ovlivněn romantismem)
- drama ***Dziady***
 - starý litevský obřad, při němž byli uctíváni předkové
 - množství písní spjatých s tímto obřadem
 - Vrchlický to přeložil jako ***Tryzny***
 - Halas nechal originální název
- úkol divadla: zobrazovat zásadní konflikty dějin včetně těch aktuálních



Juliusz Słowacki (1809–1849)

- ovlivněn Shakespearem, polskou lidovou poezií i slovanskou mytologií
- *Balladyna*
- *Maria Stuart*

