

EPICKÉ DIVADLO

(Brecht, Piscator)



Pavel Trtílek, 11. února 2018

EPICKÉ DIVADLO:

- epika (vyprávění), dramatika (jednání)
 - epické divadlo = „vyprávěcí“ divadlo
 - příběh bývá přerušován (např. komentářem vypravěče)
- iluzivní divadlo – divák se vciťuje do děje
- antiiluzivní divadlo – netají, že je divadlem, umožňuje divákovi zaujmout kritický odstup
- princip epického divadla existoval už dříve (např. středověk, asijské divadelní systémy), nikoli však uceleně a koncepčně

- moderní počátky epického divadla:
 - Bertolt Brecht
 - Erwin Piscator (spíše linie politického divadla)
 - oba tvořili od počátku 20. let 20. stol. (expresionismus)
- další představitelé:
 - Paul Claudel
 - Arthur Adamov (až od konce 50. let)
 - Vladimír Majakovskij

DOBA:

- během 1. světové války v Německu přísná cenzura (expresionistické hry téměř neuváděny)
- 1918 – konec světové války, revoluce v Německu – Výmarská republika (císař Vilhelm sesazen)
- z Curychu se šíří **dada** (pak i Berlín, Kolín n. R.)
- po válce rozkvět **expresionismu**
- Max Reinhardt
- 1924 – expresionismus skomírá (deziluze)
- vzniká „bojovnější“ **epické divadlo** (EP, BB)

ERWIN PISCATOR

(1893 – 1966)



POLITICKÉ DIVADLO:

- 2 éry politického divadla EP:
 - 1) 20. léta (zlatá éra)
 - 2) 60. léta
- Režijní počátky EP:
 - dobrovolný asistent (Hoftheater München)
 - Berlin (režie v menších divadlech)
 - 1924–1927: režisér ve **Volksbühne** (scéna divadelní organizace „Freie Volksbühne“ vznikla 1890 s naturalistickou koncepcí)

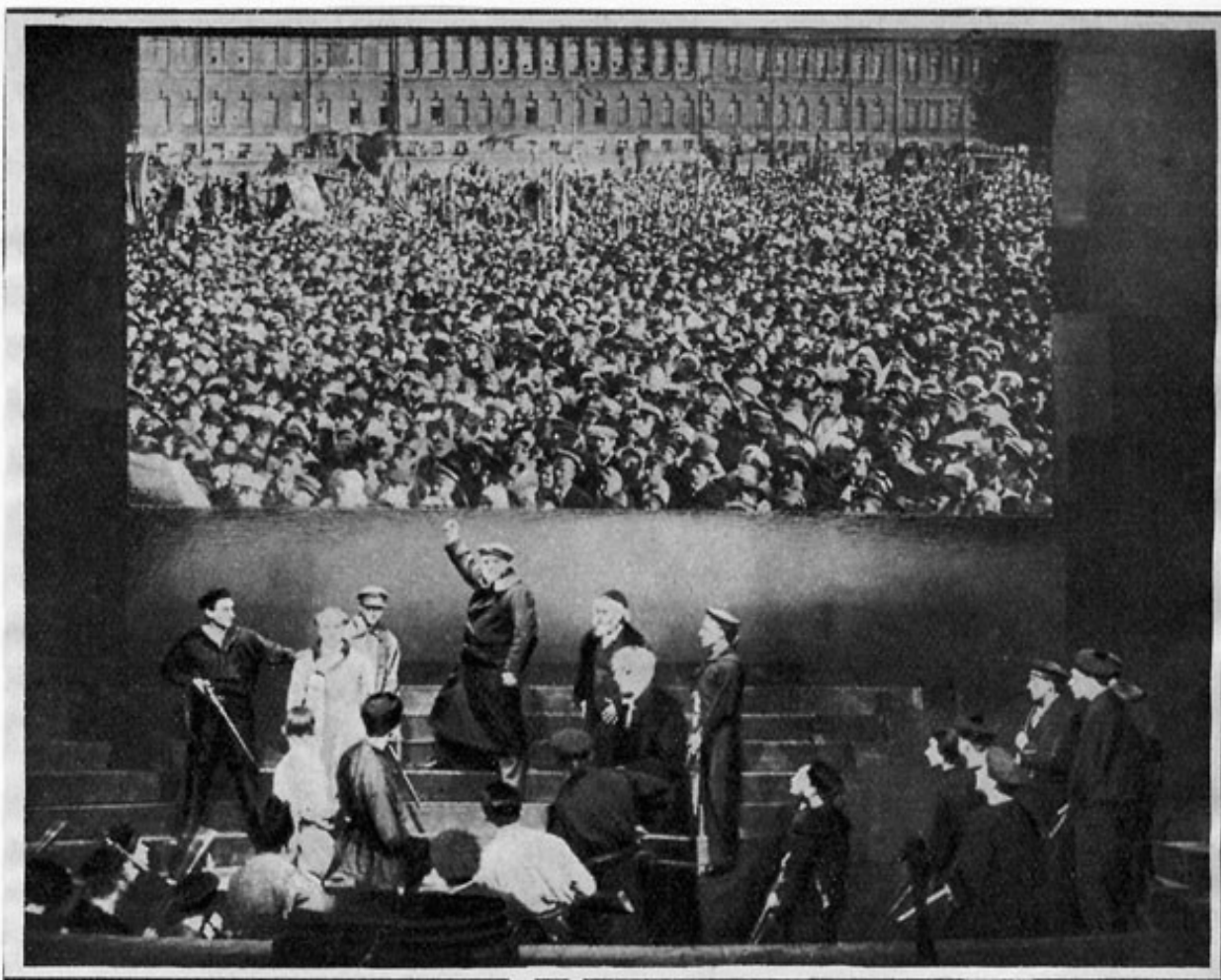


Theater der Freien Volksbühne Berlin: **Volksbühne**
(Rosa-Luxemburg-Platz, 1914)



Volksbühne dnes

- snaha vytvořit proletářské divadlo
- ***Přese všechno*** (1925) typická inscenace Piscatorova politického divadla (Grosses Schauspielhaus):
 - zachycení revolučních vrcholů lidských dějin
 - textová montáž (projevů, článků, výstřižků z novin, letáků, výzev...)
 - filmové projekce (poprvé)
 - 3 terasy, 2 schodiště, 1 šikma
- tzv. **dokumentární drama** (termín EP)



Ein Berliner Bühnenerignis — der Film als Bühnenbild

Continental-Photo

Der Regisseur der Volksbühne machte den außerordentlich interessanten Versuch, den Film als Bühnenbild zu verwenden. Das gesprochene Wort auf der Bühne erfährt seine Verwirklichung auf der Leinwand im Rahmen des Bühnenbildes und zwingt den Zuschauer, jeden ausgesprochenen Gedanken lebendig mit dem Auge zu erfassen. Unser Bild zeigt die interessante Schlusszene der „Sturmflut“: Aufruf an die Volksmenge, die hinter den Darstellern im Film erscheint . . .

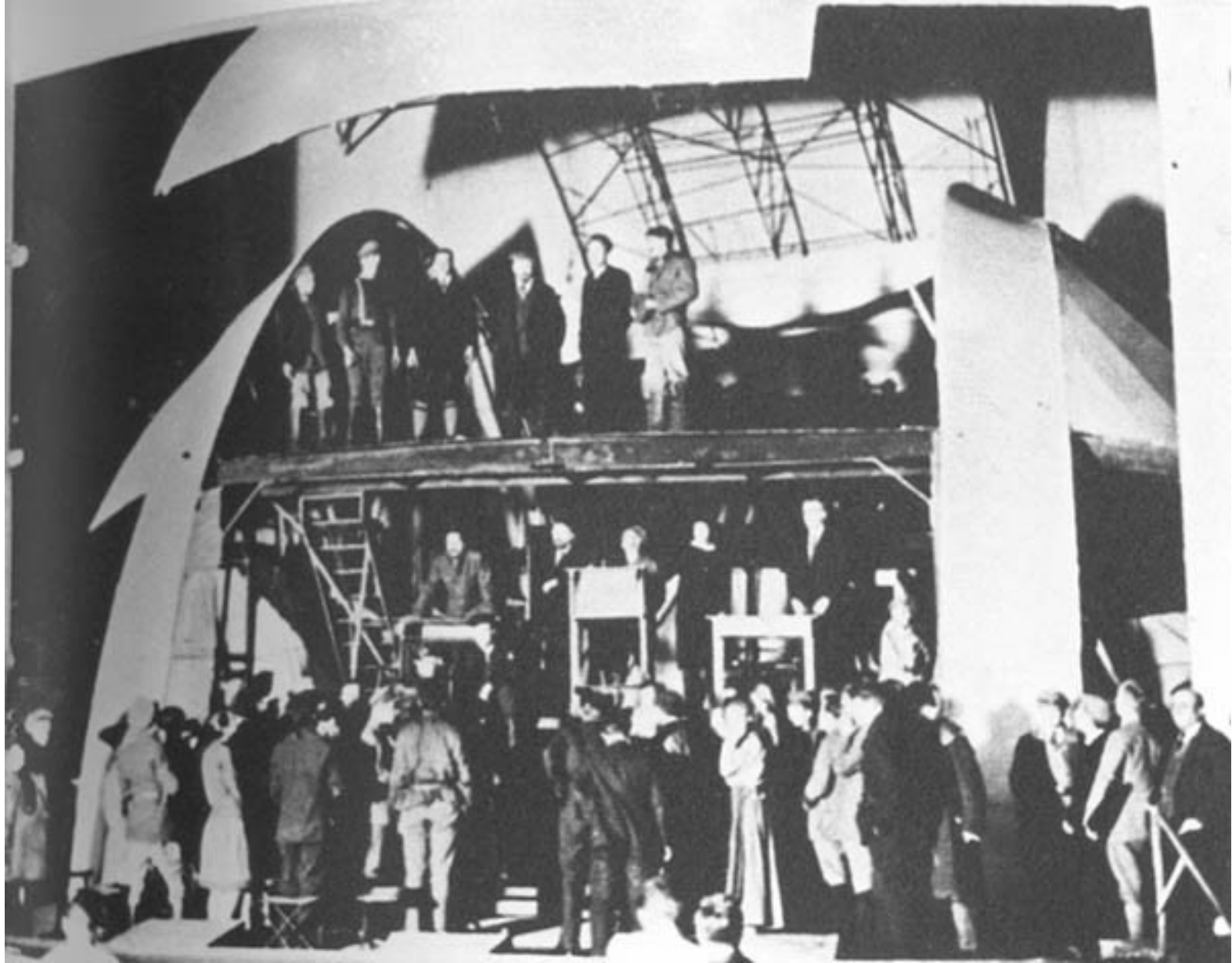
fotografie z inscenace **Mořský příboj**
(1926)

PISCATOROVA SCÉNA:

- 1927 – EP ve Volksbühne nahrazen
 - ideologické spory
- založil si vlastní soubor „**Piscatorova scéna**“ (Die Piscator-Bühne) 1927–1929
 - včetně studiové laboratoře
- zde rozvinul mnohé postupy **epického divadla**:
 - filmové sekvence
 - obrazová projekce (např. kreslených karikatur)
 - pohyblivý chodník
 - segmentové dekorace
 - UVÁDĚNÍ autoři: Hauptmann, Gorkij, O’Neill aj.



Die Piscator-Bühne
(nyní Theater am Nollendorfplatz)



fotografie z inscenace ***Rasputin***
(1927 – Die Piscator-Bühne)



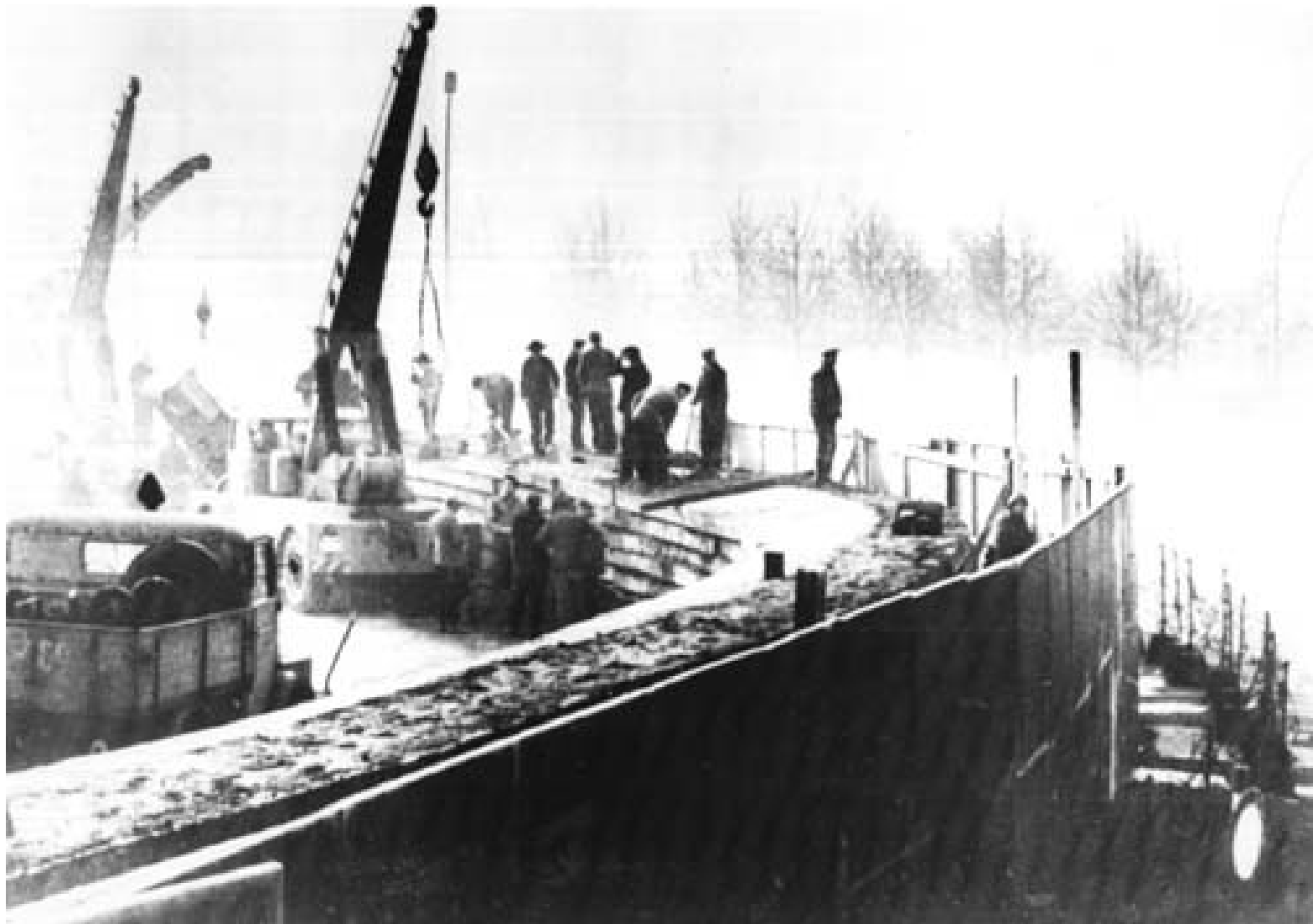
Schwejk, 1928

1933:

- 30. ledna: Hitler jmenován kancléřem
- 27. února: požár říšského sněmu
- 24. března: vládla NSDAP
- důsledek: Hromadný odchod intelektuální a duchovní elity z Německa
- „Svědomy Německa“ emigrovalo

PISCATOR ZPĚT V NĚMECKU:

- hospodářský růst v nepoměru s duchovní stagnací
- 1951 – návrat do „NSR“: jediný žijící průkopník moderní režie
- 11 let „režisérem na cestách“
- Berlínský epilog:
 - 1963–1966: intendant ve **Volksbühne** (120.000 členů)
 - 2. fáze politického divadla: otázky morální viny (tendence Němců „zbavit“ se minulosti)
 - hledal jeho nové prostředky
 - nedosáhl úspěchů ze 20. let
- 1966 umírá



Berlínská zed'
(postavena 1961)



Berlínská zeď
(kolem Braniborské brány)

BERTOLT BRECHT

(1898 – 1956)



DIVADELNÍ POČÁTKY:

- od 15 let psal básně, pak studium medicíny (Mnichov)
- po 1. sv. válce psal první verze her a jednoaktovky
- 1922:
 - ***Bubny v noci*** (Kleistova cena)
 - první režijní pokusy v Mnichově
- 1923:
 - ***Baal*** (Lipsko), napsáno už 1918 (divadly odmítáno)
 - ***V džungli měst*** (na pomezí srozumitelnosti, Mnichov)
- 1924:
 - odstěhoval se do Berlína (vliv Maxa Reinhardta)

EPICKÉ DIVADLO:

- 1925:
 - promýšlí teorii epického divadla, základní model scény epického divadla:
 - tzv. **Pouliční nehoda** (cílem každého je vytvořit si úsudek)
 - totéž žádá po divácích (tvořit si úsudky)
 - proto narušoval ve svých inscenacích i hrách divadelní iluzi (jako by diváci byli svědky skutečné události)
 - inspirace: asijské divadlo, evropské divadlo středověké či alžbětinské

- **jak rušit v divadle iluzi:**
 - divák se **nesmí** do jevištního dění příliš **vcítit** (viz přežívající tradice realismu a naturalismu)
 - jakmile to hrozí, Brecht zasáhne a nasazuje:
 - komentář (za autora, herce, diváka)
 - song
 - titulek
 - vyprávěcí vsuvku (např. podobenství)
 - obrazový dokument
 - apod.
 - tím vzniká tzv. **zcizovací efekt**

- **zcizovací efekt**

(der Verfremdungseffekt / V-Effekt)

- umožňuje divákovi **kritický odstup** za účelem zaujetí vlastního stanoviska
- Příklady zcizovacího efektu:
 - hra *Bubny v noci*: KRAGLER: „*Mám toho po krk! Je to prachobyčejné divadlo. Prkna a papírový měsíc a za ním jatka, ta jediná jsou opravdová.*“
 - doporučené nápisy: „*Nečumte tak romanticky!*“
 - hra *Zadržitelny vzestup Artura Uie*: chicagští gangsteři mezi sebou mluví ve verších
- účelem je upoutat divákovu pozornost (něčím neobvyklým)
- lze to užít i v jiných typech umění – např. výtvarném:



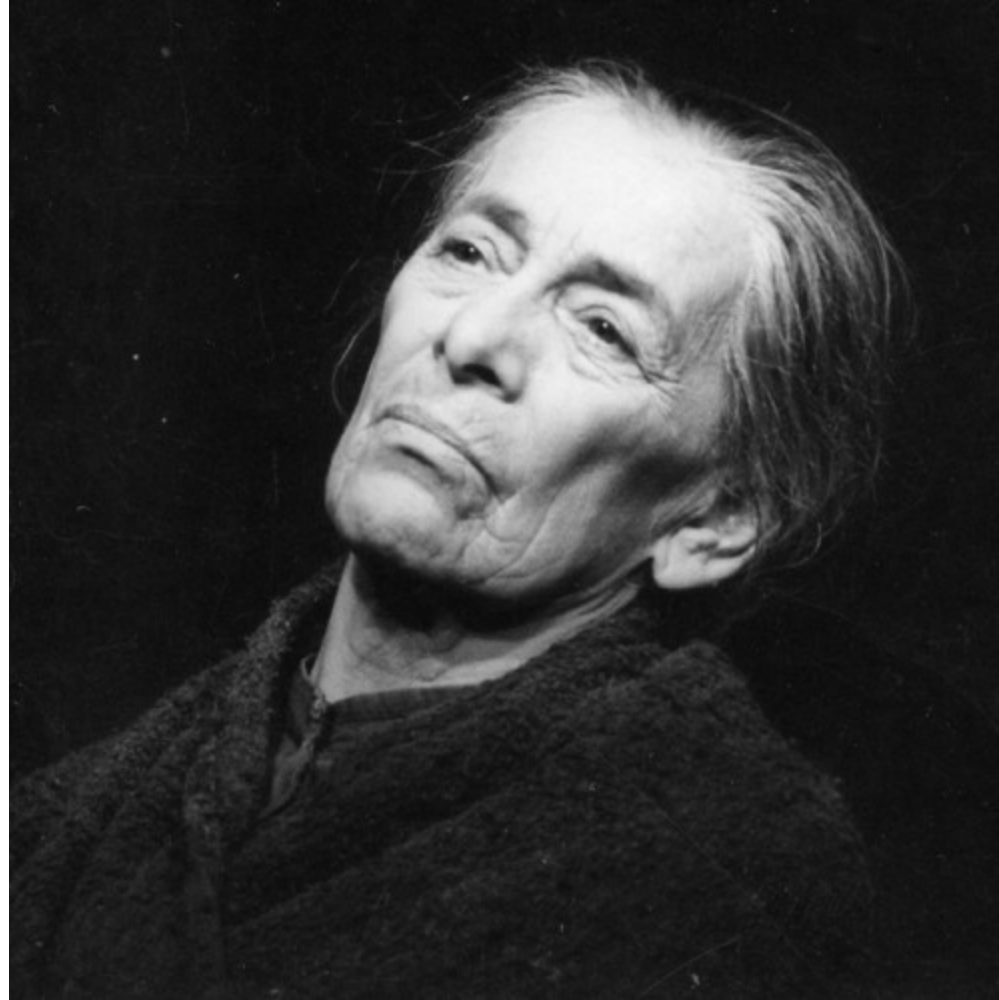


BERLÍN:

- 1926:
 - ***Muž jako muž*** (1. modelová hra epického divadla)
- 1927:
 - seznamuje se s Kurtem Weilem (1900-1950)
- 1928:
 - ***Žebrácká opera*** (adaptace, 1. Brechtův triumf)
 - hudba Kurt Weil
 - Morytát o Mackie Messrovi (proslulý song)
 - 400 repríz
- 1929:
 - sňatek s Helenou Weigelovou



Kurt Weil
(1900–1950)



Helene Weigelová
(1900–1971)

- 1930:
 - ***Vzestup a pád města Mahagony*** (fiktivní město v USA)
- 1932:
 - ***Matka*** (dle M. Gorkého, mnoho spoluautorů)
- 1933:
 - exil: Praha, Vídeň, Curych, Paříž, Dánsko...
- 1937:
 - Zaměřuje se na politická témata:
 - ***Pušky paní Carrarové*** (Paříž)
 - ***Strach a bída Třetí říše*** (Paříž, jen několik obrazů)
- 1939:
 - okupace ČSR – Brecht prchá do Skandinávie (Švédsko, Finsko)

- 1940:
 - *Pan Puntila a jeho služebník Matti*
- 1941:
 - *Zadržitelný vzestup Artura Uie*
 - BB odjíždí do USA (musí však přes SSSR)
 - marné snahy o spolupráci s Hollywoodem (např. Chaplin)
 - *Matka Kuráž a její děti* (Curych)
- 1943:
 - *Dobrý člověk ze Sečuanu* (Curych)
 - DIALEKTICKÉ DIVADLO – uvažuje o tomto termínu místo „epického divadla“
 - *Život Galileiho* (Curych)
 - *Švejk ve druhé světové válce* (rozpracováno)

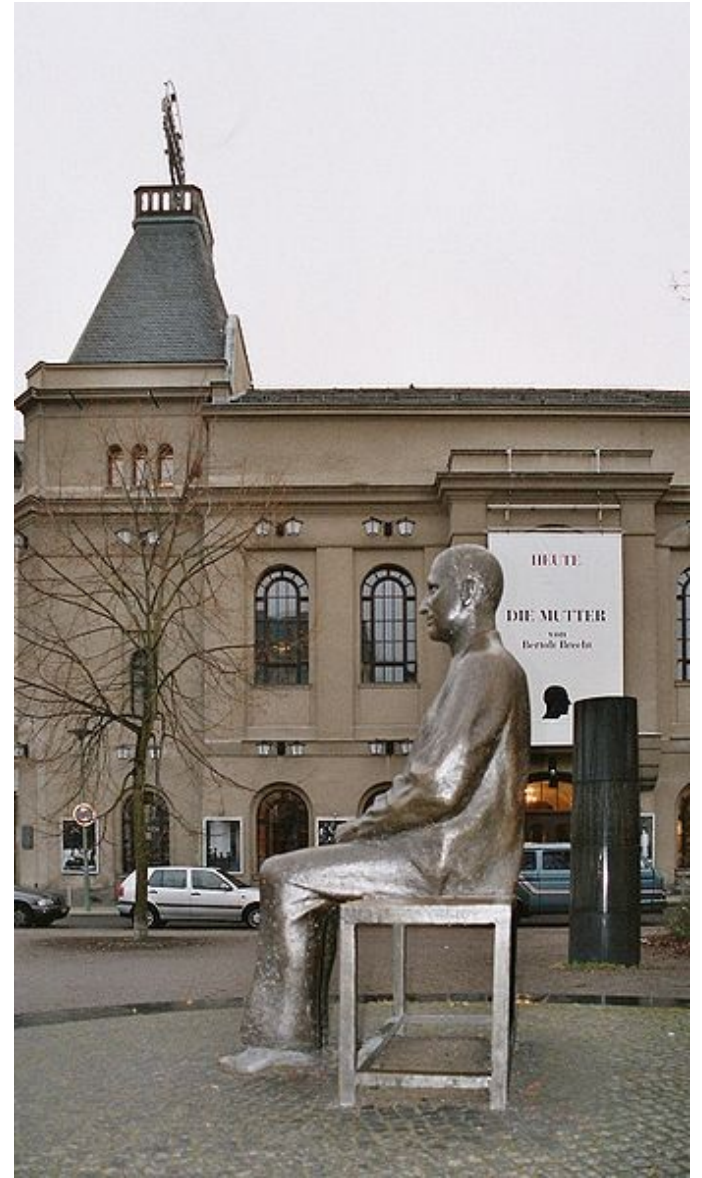
NÁVRAT DO EVROPY:

- 1947:
 - Paříž, Curych (vyjednávání podmínek s NDR)
- 1948:
 - *Antigona* (ve švýcarském Churu)
- 1949:
 - založení **Berliner Ensemble** (Weiglová intendantka, BB umělecký šéf), nová budova od 1954 (dodnes)
 - - velké, politicky orientované divadlo
 - - Východní Berlín (NDR)
 - - zkouší se dle libosti (1 inscenace např. půl roku)
 - *Pan Puntila a jeho služebník Matti* (1. premiéra souboru)
 - *Matka Kuráž a její děti* (slavná inscenace s Weigelovou)



Berliner Ensemble

(budova Theater am Schiffbauerdamm, od 1954 Berliner Ensemble)



POSLEDNÍ HRY:

- 1954:
 - ***Kavkazský křídový kruh*** (touto hrou, *Matkou Kuráží* a *Žebráckou operou* proslul BB nejvíce)
 - soubor cestuje (Paříž, Holandsko atd.)
 - BB přebírá *Stalinovu cenu míru*
- 1956:
 - účast na *Spisovatelském sjezdu*
 - v létě začíná zkoušet ***Galilea Galileiho***
 - 14. srpna umírá
 - ***Dny komuny*** (poslední relativně dokončená hra)
- 1959:
 - posmrtně uveden ***Švejk za druhé světové války***

- Herectví podle BB:
 - odmítal přístup Stanislavského
 - radil hercům uvažovat o svých rolích ve 3 osobě
 - herectví má komentovat motivace a jednání postav
- Další představitelé epického divadla:
 - Paul Claudel
 - Arthur Adamov
 - Vladimír Majakovskij
 - aj.

DOPORUČENÁ LITERATURA

- Brecht, Bertolt: ***Divadelní hry I. – V.*** (Praha, 1963-1978)
- Brecht, Bertolt: ***Kupování mosazi*** (Brno, 2009)
- Brecht, Bertolt: ***Myšlenky*** (Praha, 1958)
- Kundera, Ludvík: ***Brecht*** (Brno, 1998)
- Musilová, Martina: ***Fau Efekt – Vlivy Brechtova epického a zcizujícího efektu v českém moderním herectví*** (Praha, 2010)
- Piscator, Erwin: ***Politické divadlo*** (Bratislava, 1962)
- Štúrová, Nelly: ***Piscatorovo divadlo vyznania*** (Bratislava, 1969)
- Wekwerth, Manfred: ***Proměna divadla*** (Praha, 1964)