

VIKINGSKO-GERMÁNSKÉ MÝTY



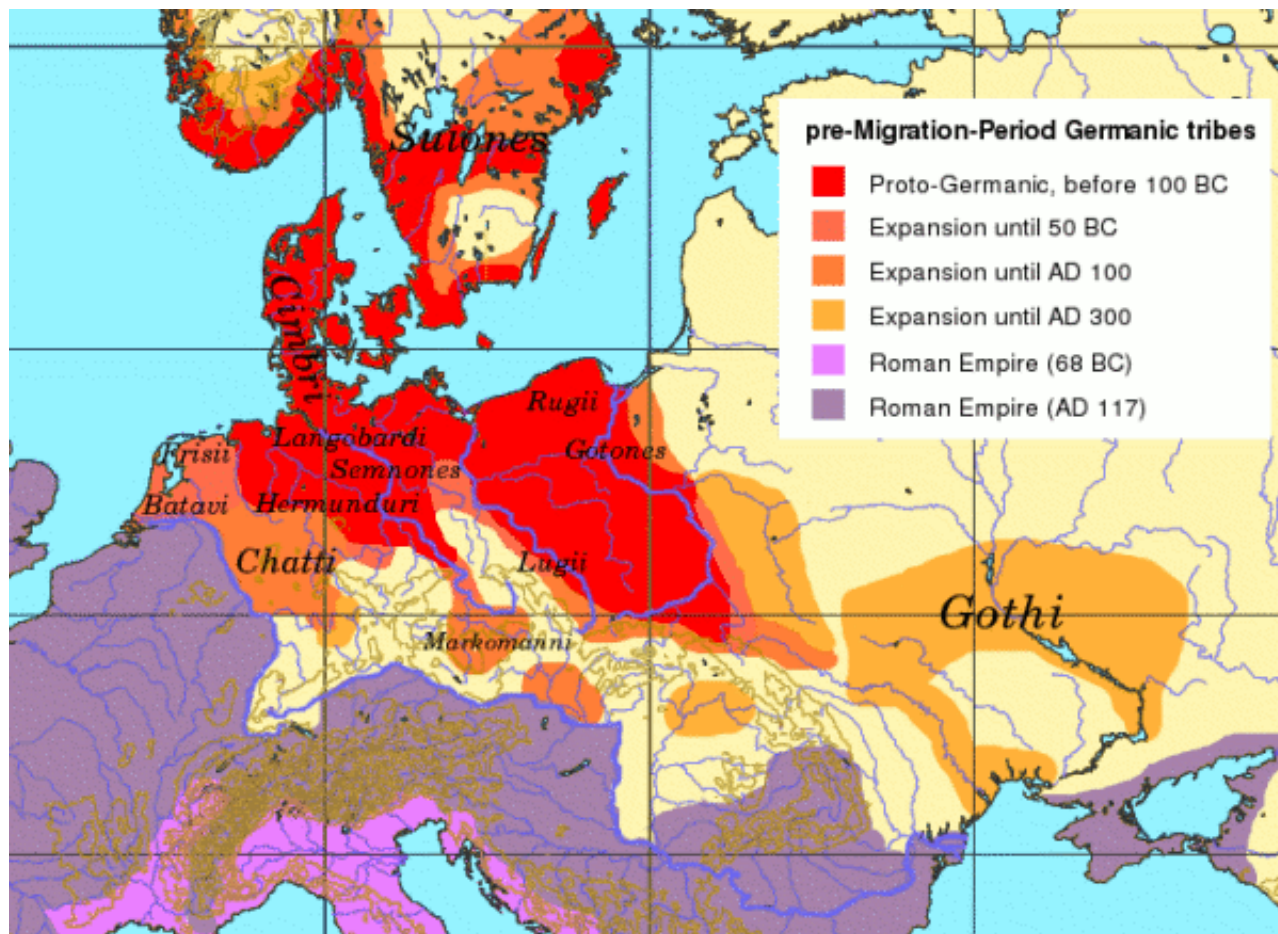
LITERATURA KE STUDIU GERMÁNSKÉ MYTOLOGIE:

- **Edda – bohatýrské písně** (Praha, 1942)
 - přel. ze staré severštiny
- **Kadečková, Helena. Soumrak bohů** (Praha, 1998)
 - přehledné převyprávění germánské mytologie od nordistky prof. H. Kadečkové (katedra severských literatur na FFUK)
- Page, R. I. **Severské mýty** (Praha, 1997)
- Spáčilová, Libuše. **Germánská mytologie : svět germánských božstev** (Olomouc, 1996)
- Vízdalová, Ivana. **Soumrak a prsten : germánské ságy o bozích a hrdinech** (Praha, 2000)
- Vlčková, Jitka. **Encyklopedie mytologie germánských a severských národů** (Praha, 1999)
 - germánská (vikingská) a finská mytologie ve slovníkovém zpracování

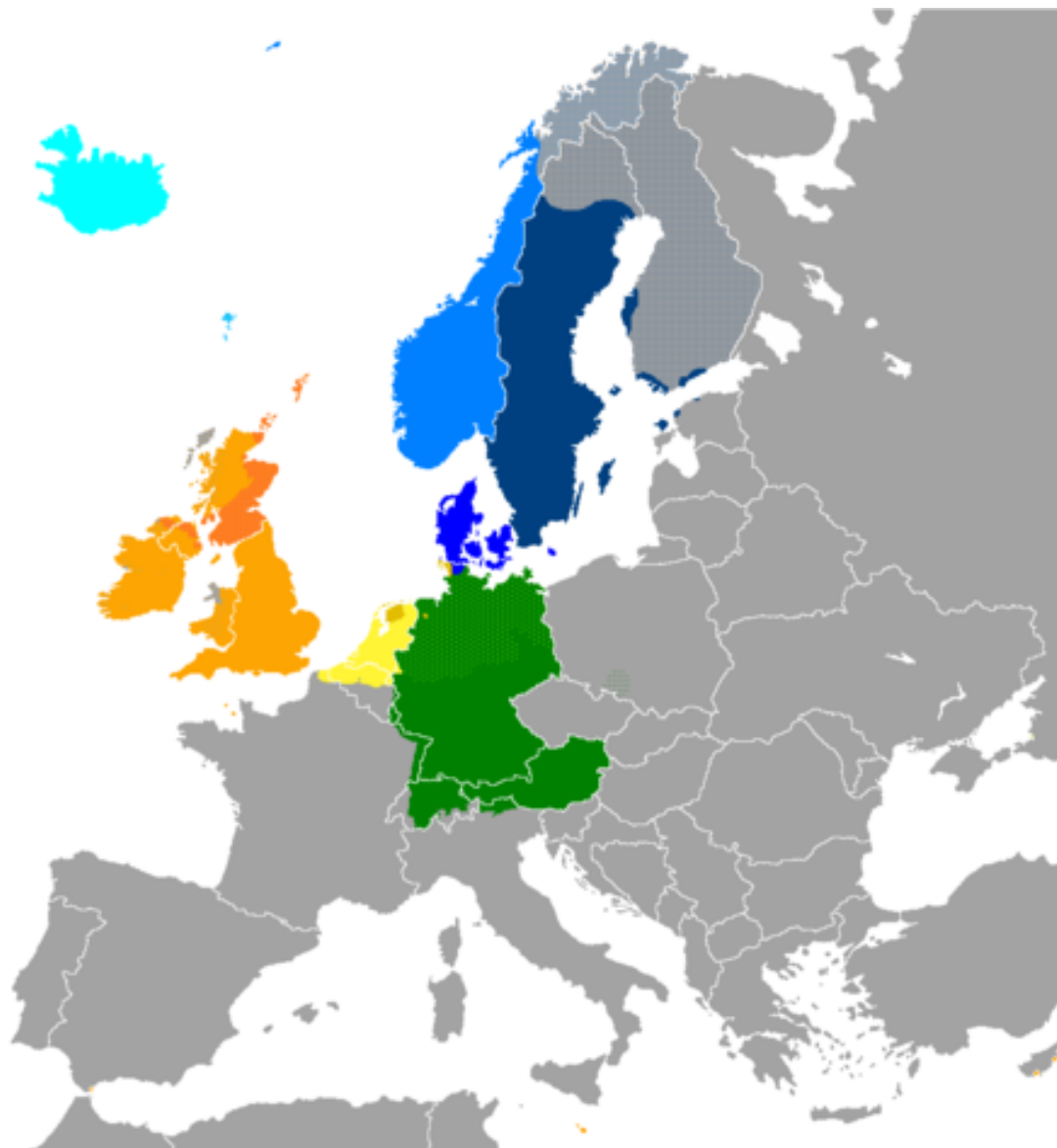
Dávní severané Ugrofinové a Vikingové:

- **Ugrofinská tradice: kulturně-historicky neindoevropský původ**
 - **dochované ugrofinské mýty:** chudé v porovnání s germánskou či keltskou mytologií (viz *Kalevala* – lidová epika zapsaná až v 19. stol.)
 - spadají sem etnika **Sámů, Finů, Estonců, Karelů...**
- **Vikingové** coby předchůdci Germánů ovládli velkou část Evropy:
 - vydávali se na tzv. „**viking**“ – loupeživé výpravy do tehdy se konsolidujících evropských zemí (8.–11. stol. n.l.)
 - předci pozdějších **germánských kmenů** (později se rozšířily ze Skandinávie do dalších částí západní a střední Evropy)
- přítomnost germánských kmenů v Evropě doložena cca od **1.200 př. n. l.**
 - Vikingové se usadili na jižním pobřeží nynějšího Švédska i Norska a též v Dánsku
 - do r. **750 př. n. l.** osídlili větší část **Skandinávie**
 - pak rozšířili svá teritoria o severní pobřeží dnešního **Německa**, odkud se kolem roku **500 př. n. l.** šířili dál na jih

- kolem roku **100 n. l.** už obývali rozsáhlá území S od hranic **Římské říše**, včetně našeho území
- u nás to byli kolem přelomu letopočtů **Markomani** v Čechách a **Kvádové** na J Moravě, JZ Slovensku a v Dolním Rakousku (vystřídali zde Kelty)



- germánské kmeny mluvily vzájemně srozumitelnými dialekty, a tak sdílely i stejnou mytologii
 - z ní vycházejí i pozdější germánské literární památky jako např. anglosaský **Beowulf** (zapsaný kolem r. 1000), germánská **Píseň o Nibelunzích** (zapsaná počátkem 13. stol. v rakouském Podunají, mýty pocházejí z německého území doby stěhování národů) aj.
 - mezi germánské kmeny patřili původně i **Frankové** (vliv Říma a latiny výrazně proměnil jejich řeč i kulturu)
- zaměříme se na mýty o nejdůležitějších germánských božstvech
 - máme dochováno to nejpodstatnější z germánské mytologie – bytí jde jen o zlomek původních příběhů
- **neobvyklá písmena** ve jménech a názvech
 - nejdůležitější jsou **þ** a **ð**, která se používala pro hlásky, jež např. současná angličtina vyjadřuje písmeny **th** (u některých často se vyskytujících jmen se tyto hlásky přepisují jako **d** respektive **th** – například **Ódin** namísto **Óðinn**)
 - v latině např. **Othinus** (**Óðinn**), **Frotho** (Fróði)



germánské jazyky dnes

- také staří Germáni provozovali **lidské oběti**:
 - ve velké svatyni ve švédské **Uppsale** věšeli lidi a zvířata v posvátném háji coby oběti bohům
 - nejvyšší **Ódin** byl asi proto nositelem epiteta „**bůh viselců**“ (snad právě jemu byli obětováni lidé)
 - teolog a kronikář **Adam Brémský** navštívil Uppsalu v **11. stol.**: uvádí, že v této svatyni stály 3 idoly bohů – **Ódina, Thóra, Freye**
 - **Stará Uppsala** (Gamla Uppsala) je starodávné **posvátné místo Vikingů**, dnes navštěvováno turisty (existuje také Nová Uppsala s gotickou katedrálou, vzdálená jen několik km od Staré Uppsalý)
 - v pohanských časech důležité **náboženské, kulturní i politické středisko**
 - též **královské sídlo** a jedna z nejvýznamnějších **svatyní**, kde se na počest bohů Ódina, Thóra a Freye konaly obřady provázené i lidskými oběťmi, každých **9 let** se zde během **9denních oslav** obětovalo **9 mužů** (pověšeni na stromy a ponecháni, dokud se o jejich pozůstatky nepostarali červi a mrchožrouti), Adam Brémský to zaznamenal takto:

„V chrámě – zcela pokrytém zlatem – stojí tři sochy vzývané lidem. Trůn nejmocnějšího z bohů, Tóra, je umístěn vprostřed síně a po jeho stranách lze spatřit Ódina a Freye. Jejich působnost je rozdělena takto: Tór vládne, jak říkají, ve vzduchu a je pánem hromu a blesku, bouře a deště, dobrého počasí a úrody. Druhý z nich, Ódin, to jest zuřivost, řídí války a dává mužům statečnost v boji s nepřítelem. Třetím bohem je Frey, dávající lidem mír a potěšení smyslů. Proto je také jeho socha vybavena mohutným pohlavním údem. Ódina znázornili naproti tomu se zbraní – tak jak je tomu u nás s Martem; Tór se pak podobá svým žezlem Jupiterovi. /.../ Každý z jejich bohů má své kněze, kteří mu přinášejí oběti lidu. Hrozí-li nemoc a hlad, obětují modle Tórově, obávají-li se války, přinášejí oběti Ódinovi, má-li se slavit svatba, obětují Freyovi. Každého devátého roku se v Uppsale koná společná obětní slavnost všech švédských krajů; účasti na ní není nikdo zproštěn. Králové i lid posílají do Uppsaly dary a hroznější než jakýkoli trest je, že ti, kdo již přijali křesťanství, se z účasti na obřadech musí vykoupit. Obětní obřad probíhá takto: od každého druhu živých bytostí mužského pohlaví je obětováno devět kusů. Jejich krví jsou usmiřováni bohové, těla však jsou pověšena v háji blízko svatyně. Tento háj považují pohané za posvátný, mající každý

strom za svatý pro smrt a rozklad obětí. Kromě lidských těl visí v tomto háji též psi a koně a jeden křesťan mi vyprávěl, že tam spatřil 72 těl mrtvých obětí. Zpěvy, zpívané během této slavnosti, jsou ostatně prý velice četné a nemravné, proč je lépe o nich pomlčet.“

- tyto obřady probíhaly v čase **jarní rovnodennosti** a Adamovi o nich vyprávěl očitý svědek
- několik poznámek (připojených rukou jiného pisatele na okraj jeho textu) dodává:
- „V blízkosti tohoto chrámu stojí ohromný strom, jehož větve, rozkládající se do veliké šíře, jsou stále zelené, v létě i v zimě; druh tohoto stromu nikdo nezná. Tam je i pramen, kde se konají oběti pohanů. Potopí-li do něho živého člověka a ten se již neobjeví, je to znamením, že se přání lidu vyplní.“
 - jeho kronika nazvaná ***Činy biskupů hamburského kostela (Gesta Hammaburgensis Ecclesiae pontificum)*** zachycuje události na severu Evropy v době, kdy se formovala severská království: Norsko, Dánsko a Švédsko
 - české vydání viz: BRÉMSKÝ, ADAM – *Činy biskupů hamburského kostela. Velká kronika evropského Severu* (Praha, 2009)

- když do skandinávských království proniklo **křesťanství**, právě zde bylo založeno 1. skandinávské arcibiskupství a katedrální kostel (po požáru 1240 církevní sídlo přesunuto o několik km dál: **Nová Uppsala**)
- ve Staré Uppsale zůstal původní kostel a **3 posvátné mohyly** zvedající se z rovinatého okolí – podle mýtů v nich odpočívají švédští vládci ze **6. stol.** (Egil, Aun, Adils), které Snorri Sturlusson řadí do bájně **dynastie Ynglingů**
- **archeologický průzkum** východního vrcholku **Östhögen** (proveden ve 40. letech 19. stol.) zde skutečně odkryl pohřební komoru s lidskými ostatky a milodary – šlo o představitele vysoce postaveného rodu
- podle průzkumu kosterních pozůstatků (výrazně poznamenaných kremací, tradičním vikingským způsobem pohřbu) se však odborníci domnívají, že šlo o **ženu** ve věku 25–30 let, měla žít kolem roku 550 (patrně **kněžka**, snad královského původu)
- v západním vrcholku – **Västhögen** – archeologové r. 1874 objevili ostatky **muže** s bohatou pohřební výbavou: zdobený meč a ostruhy, čili se i v tomto případě jednalo o důležitou osobu (snad kmenový náčelník nebo vojevůdce)
- prostřední vrcholek – **Mitthögen** – zatím podrobněji neprozkoumán



Stará Uppsala (vpravo kostel)



tři mohyly ve Staré Uppsale



dřevěný kostel v západním Norsku, kraj Sogn og Fjordane
(přelom 12. a 13. stol.)

Germánský panteon:

- severané měli mnoho bohů a bohyní i nižších nadpřirozených bytostí
 - jménem se nám dochovali jen někteří z bohů dvou božských rodů:
 - bohové vyššího řádu: **Ásové** (astrální bohové)
 - bohové nižšího řádu: **Vanové** (přírodní božstva plodnosti)
 - další nižší božstva zvaná **díové** a **dísy** (ochranná božstva)
 - **nadpřirozené bytosti** (skřítki **álfové** [elfové], sudičky **norny**, čarodějnice, skřítki atd.)
 - více viz: Vlčková, Jitka – *Encyklopedie mytologie germánských a severských národů* (Praha, 1999)
- **Wotan** (Wodan, Woutan) nejvyšší představitel **starší generace bohů**, uctíván napříč germánskými kmeny (nejdéle u jižních Germánů)
 - etymologie: blízkost se starogermánským **wátos** (tj. nepřičetný, posedlý, zuřivý) či gótským **woths** (zuřivý, vzteklý, zběsilý)

- bůh **bouře** a **válečníků**, vládce **podsvětí a mrtvých**, též bůh **zpěvu**
- atributy: **kopí**, coby bůh mrtvých též **had**
- jízdni zvíře: **kůň**
- v noci se za rachotu bouře proháněl při zběsilém lovu kolem příbytků smrtelníků
- byla mu zasvěcena **středa** (viz angl. wednesday: Wotanův den), křesťanství se pak leckde snažilo nahradit tento den jinými názvy (např. Mittwoch – střed týdne)
- podle **Tacita** (římský historik, 1.–2. stol. n.l.) byl Wotan jediný bůh, jemuž Germáni přinášeli na posvátných místech **lidské oběti** (Donarovi a Freyovi obětovali jen zvířata)
- u **severních Germánů** byl později uctíván pod jménem **Ódin**, jehož kompetence se však proměnily – už nebyl bohem **všech zemřelých**, které by osobně přiváděl do podsvětí: do síně **Valhala** v jeho nebeském paláci přicházely jen vyvolené duše
- hypotézy, že Wotanův kult přišel k severním Germánům až později od jižních kmenů (nebo dokonce že ho Germáni přejali od Keltů)

1) bohové z rodu Ásů:

- etymologie: germánské „**ansu**“ znamená **příbuzenstvo**, staroislandské „**áss**“ (plur. aesir) označuje obecně **boha** (bohy)
- hypotéza o jejich původu z Asie (bohové lidu příchozího z východu?)
- **Ódin** nejvyšší bůh rodu Ásů (jakýsi **bůh-praotec**)
 - bůh **básnické inspirace, kouzel**, patron **válečníků a bitev**
 - žije ve stříbrném nebeském paláci s nádhernou dvoranou pro vybrané zesnulé, zvanou **Valhala** („*Valhöll*“ = „*Síň padlých*“), kam se dostávali **jen spravedliví a odvážní**, často i dobří hrdinové padlí v boji, kterým bylo dovoleno žít po boku božských **Ásů** (nikoli pouze válečníci, jak se často nesprávně uvádí), museli však na zemi po sobě zanechat něco pozitivního
 - Valhala tedy není starogermánské podsvětí, jak se někdy mylně tvrdí
 - kopím označil každého, kdo měl v bitvě zemřít, valkýry pak odváděly padlé do Valhaly
 - byl neporazitelný, ale na konci světa, když došlo k **boji mezi bohy a obry**, byl přemožen a **zabit** – a tak nastal **konec světa...**
 - oženil se s bohyní **Friggou**

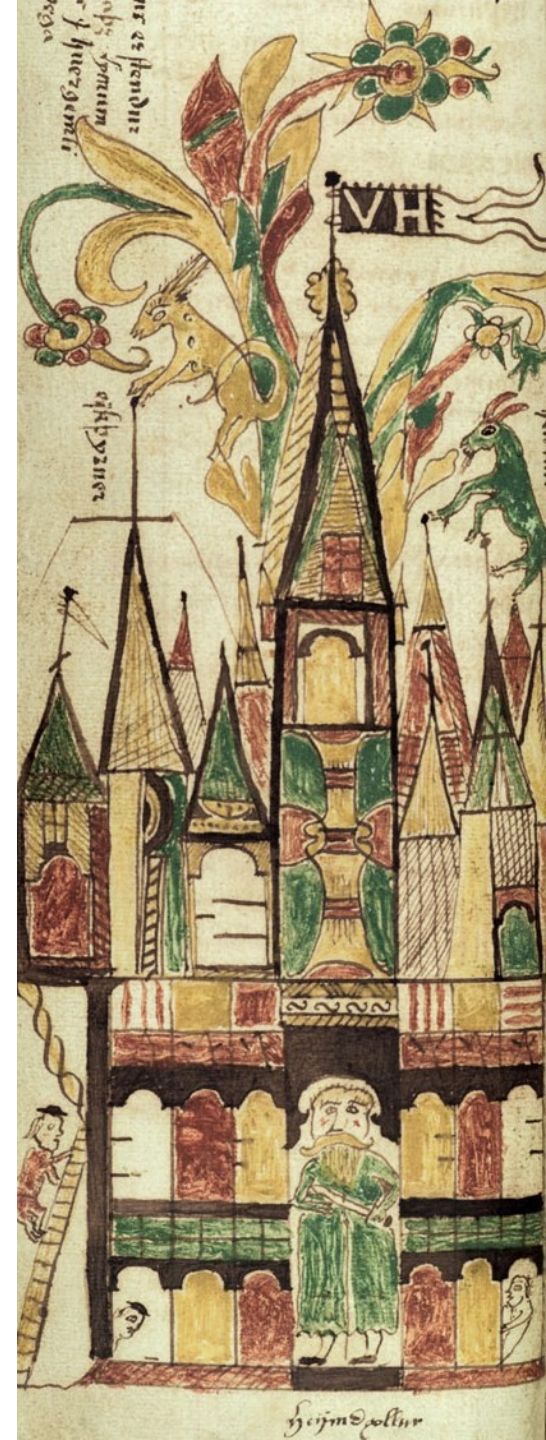
- **Ódinovo oko**: kdysi se chtěl napít z pramene moudrosti, patřícího **Mimi(r)ovi** (bůh či obr paměti střežící **pramen poznání**, spjatý s podsvětím), za to musel vložit do pramenu své **oko** jako zástavu, studna vyvěrala z kořenů **mytického stromu Yggdrasilu** (prameny a jezera byly uctívány a používány při věštění); Vanové Mimirovi **usekli hlavu**, Ódin ji **nabalzamoval**, aby mu mohla radit: na každou otázku od ní dostal odpověď (včetně dotazů na budoucnost)
- jeho božskou zbraní byl **oštěp** (oštěpem byla také probodávána těla zavěšených lidských obětí), ten mu vyrobili trpaslíci – byla v něm skryta magická síla
- nosil železný **prsten**, který množil bohatství
- jeho **jízdním zvířetem** byl **8nohý kůň** jménem **Sleipni(r)**, nejrychlejší kůň ve světě bohů (více o jeho narození viz mýtus z *Prozaické Eddy*)
- na ramenou měl **2 havrany**: **Hugin** a **Munin** – při letu viděli vše, co se děje ve světě bohů i lidí a oznamovali to Ódinovi
- u nohou mu leživali **2 vlci**: **Freki** a **Geri**
- lidé se ho obávali – uměl **měnit podobu**, někdy se toulal po lidském světě jako **jednooký poutník**



figurka Ódina

- uspořádal svět a stvořil lidi: z jilmu vyřezal **ženu** a z jasanu **muže**
- vyznal se v **runových znacích** (věřilo se, že toto písmo umožňovalo získat přístup k nadpřirozeným schopnostem)
- jeho palác se nachází v **Ásgarðu**, mytické domovině germánských bohů, kde bylo **12 paláců** nejvýznamnějších germánských bohů
- na **sklonku pohanství** jeho místo nejuctívanějšího boha nahradil **Thór**

Valhalla (islandský rukopis: 17. stol.)





Ódin jednooký: bronzové dveře (Stockholm Museum)



Ódin: zlatý medailon (snad amulet)

- **Frigg** (tj. „milénka“) nejvyšší bohyně Ásů, Ódinova manželka
 - zná **osudy všech lidí**, nikdy je však nevyzradila
 - patronka **manželství** bohů i lidí, Ódinovi však byla intenzívně **nevěrná**
 - ženám dávala **plodnost** a pomáhala jim při **porodu**, následně ochraňovala jejich děti
 - na zlatém vřetenu spřádala **nit bez konce** (atribut sudiček)
 - žila ve vlastním paláci **Fensalu**, padlí hrdinové se mohli dostat buď do Ódinovy **Valhaly** anebo do její dvorany **Fólkvang** (dělili se rovným dílem mezi Valhalu a Fólkvang)
 - **nejasnost**: Frigg z rodu **Ásů** byla někdy zvaná **Freya**, ta však byla z rodu **Vanů** [o ní více později], nabízí se trojí vysvětlení:
 - 1) snad se jednalo o **tutéž bohyni** – Ódin si vzal bohyni z rodu Vanů, čímž se stala také jednou z Ásů
 - 2) podle některých výkladů na sebe Frigg brala **podobu Freyi** a Freya na sebe **podobu Friggy**
 - 3) vyvinuly se ze společné starší bohyně: **Freya** uctívána na **severu**, **Frigga** uctívána na **jihu**

- další Ásové jsou potomci Ódina a většinou i Friggy:
- **Thór**: nejstarší z jejich potomků
 - bůh **válečníků**, hlavní obránce Ásů proti **nepřátelským obrům**
 - zatímco Ódin je bůh ve smyslu vládce-kněze, vládce-kouzelníka, Thór zosobňuje rysy **boha-válečníka** (agresivní, méně inteligentní)
 - **Adam Brémský** ho popisuje jako nejmocnějšího ze tří bohů, jejichž idoly stály ve svatyni ve švédské **Uppsale** (viz upozadění stvořitele i v jiných mytologiích na úkor hromovládce či slunečního božstva), proto prý Thóruv **idol stál uprostřed** mezi Freyem a Ódinem:

„Thór je nejmocnější z nich, poroučí počasí, vládne hromu a blesku, větrům a deštům, přináší pěkné počasí a dobrou úrodu.“

- pokud hrozilo šíření **chorob** nebo **hladomor**, obětovalo se Thórovi
- **etymologie** germánského hromovládce: norské „**tor**“ znamená „*hrom, hromovládce*“, taktéž starohornoněmecké „**donner**“, staroanglicky „**duner**“, starosasky „**thunar**“; souvisí to i s perským „**toner**“ („*hřmět*“) či s íránským „**turna**“ („*hrom*“) – ozn. **Donar** (hromovládce)



- Thór svíral v pravé ruce svou božskou zbraň – **kladivo Mjöllnir**
- **amulety** ve tvaru Thórova kladiva coby šperky ze zlata i stříbra nalezeny v mnoha germánských hrobech (většina talismanů pochází cca z **10. stol.**, některé měřily sotva 2 cm)



- další Ódinovi **synové**:
- **Bragi**: bůh **výřečnosti a poesie**
 - vzal si za ženu bohyni **lǫnnu**, jež střežila **jablka věčného mládí**
- **Baldr**: velmi pohledný **bůh světla** s politováníhodným osudem
 - oženil se s **Nannou**, po smrti manžela jí puklo žalem srdce
 - nešťastnou náhodou ho zabil slepý bůh **Hoðr**
- **Týr**: statečný a moudrý **bůh války, práva a spravedlnosti**
 - stal se i **bohem nebes** (tedy vládcem bohů)
 - přišel o ruku, když pomáhal bohům spoutat hrůzostrašného **vlka Fenriho** [sing. Fenri(r)]
- záhadnou postavou je **Heimdall(r)**
 - syn Ódina a **devíti dcer boha moře Ægiho**
 - nejspíš **bůh vzduchu** (viz indický mýtus o zrození nebe z mořských vod: Heimdall měl devět matek mořských panen)
 - záhadný bůh: představuje nejspíš **nebesa**, podobný indoevropskému bohu **Djausovi** („Zářící“, „Jasný den“), epiteton **Zlatozubý** (zobrazován jako **beran** – staří berani měli žluté zuby: „zlatozubí“)

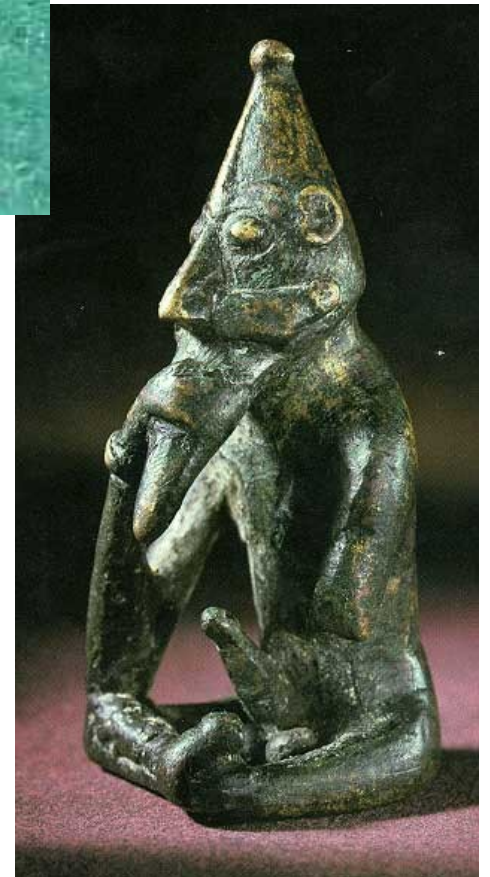
- **Loki**: napůl **bůh** a napůl **démon**
 - objevuje se v mnoha mýtech, rozporuplná bytost
 - syn obra **Farbautiho**
 - oženil se s jemu oddanou **bohyní Sigyn**, potomky však zplodil s **obryní Angrbodou** (tj. Předzvěst zármutku), což mělo zkázonosné následky – šlo o **3 stvůry**: vlk **Fenri(r)**, **Had obepínající zemi**: germánsky **Jörmungand(r)** a pozdější vládkyně podsvětí **Hel**, jejíž kůže byla způli světlá a způli černá a při chůzi neustále hleděla k zemi
 - **Snorri Sturluson** popisuje v prozaické Eddě následující **zlomek mýtu**:
„Když bohové zvěděli, že v Jotunheimu vyrůstají tito tři sourozenci, a z věštek vyčetli, že jim od nich hrozí velká újma a neštěstí, všichni se shodli, že se od nich mohou nadát jenom zla, a to nejen pro jejich původ po matce, ale i – což bylo ještě horší – po otci“
 - **Ódin** se tedy rozhodl všechny tři zajmout:
 - **Hada** uvrhl do hlubokého **oceánu**
 - **vlk Fenri** viz mýtus později
 - **Hel** svrhl do **podsvětí**, kde jí svěřil **vládu nad lidmi**, kteří zemřou na **nemoc** nebo **stářím**

- **podsvětní říše Hel** (angl. Hell, něm. Hölle = peklo, podsvětí; ale něm. hell = světlý, jasný) byla oddělena od zbytku světa vysokými **železnými mřížemi**, jediný vstup je **zlatem dlážděný most** nad mrazivou řekou **Gjöll**, most střeží panna **Módgud** (tj. Unavená bojem), která živé nepouštěla (díky Isti se tam podařilo vstoupit jen **Hermóдови**, jehož kůň přeskočil železné mříže, z bohů např. **Ódin**, když potřeboval od mrtvé vědmy výklad tíživých snů svého syna **Baldra**)
- duše se dostávají do Helu v podobě **stínů**, východ z Helu střeží **pes Garm**, podsvětní **řeka Slid** byla plná nožů a mečů (více toho o Hellu nevíme)
- na **konci světa** se má Loki podle předpovědi stát jedním z vůdců vzbouřené armády, která **zničí bohy**

2) bohové z rodu Vanů:

- božstva **plodnosti a hojnosti** (sing. Van), žili po boku Ásů
- **Njorðr**: bůh **mořeplavby, rybaření, úrodné půdy, podnikání a bohatství**
 - oženil se s **obryní Skaði**, ale moc jim to spolu neklapalo...

- jejich **dětmi** jsou dvojčata, někdy řazena i mezi **Ásy** (v tom je trochu zmatek):
- **Frey(r)** bůh **manželské plodnosti i příznivého počasí**
 - jeho kult rozšířen zejména na **severu**, byl dobrým a oblíbeným bohem (měl své posvátné háje, v nichž se chovali koně jemu zasvěceni)
 - jeho atributy: **meč a falos** (jako bůh plodnosti byl neustále připraven se pářit a zplodit nový život)
 - pojal za manželku **obryni Gerðu**, šlo o posvěcené božské manželství boha **úrody** a bohyně **obdělávané země**
- **Freya** ochranná bohyně **lásky** (ze starogerm. Frauþjó = paní)
 - dávala lidem **smyslnou lásku, plodnost a jaro**
 - měla zlatě zářící **nákrčník**, který jí každý večer kradl zrádný **Loki** a každou noc ho musel vybojovat zpět Ódinův syn **Heimdall**
 - provdána za Ódina, přesto usilovala o **přízeň mužů** a pletla jim hlavy
 - oba tyto sourozenci mimo jiné **obcovali i spolu**
 - Frey a Freya dohlíželi nad **plodností a úrodou**
 - na severu byl jejím manželem bůh jménem **Ód** (severská obdoba Ódina)

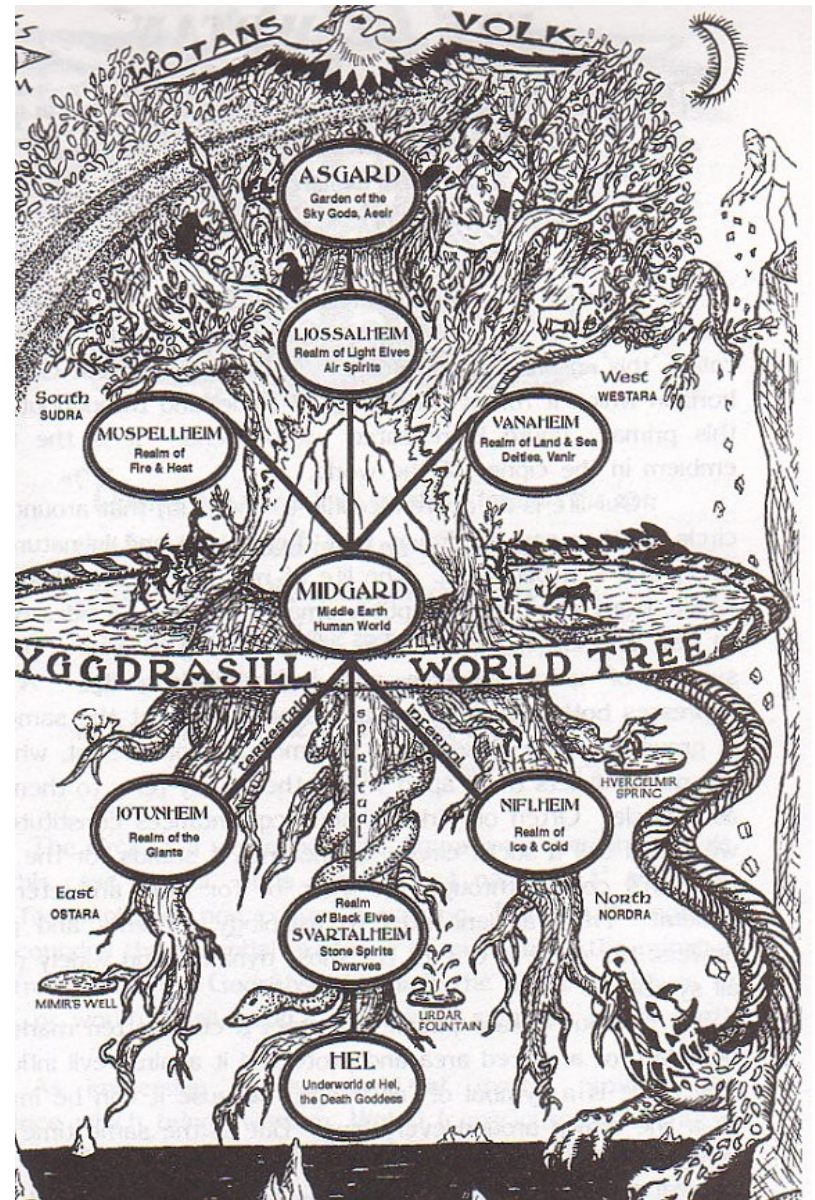
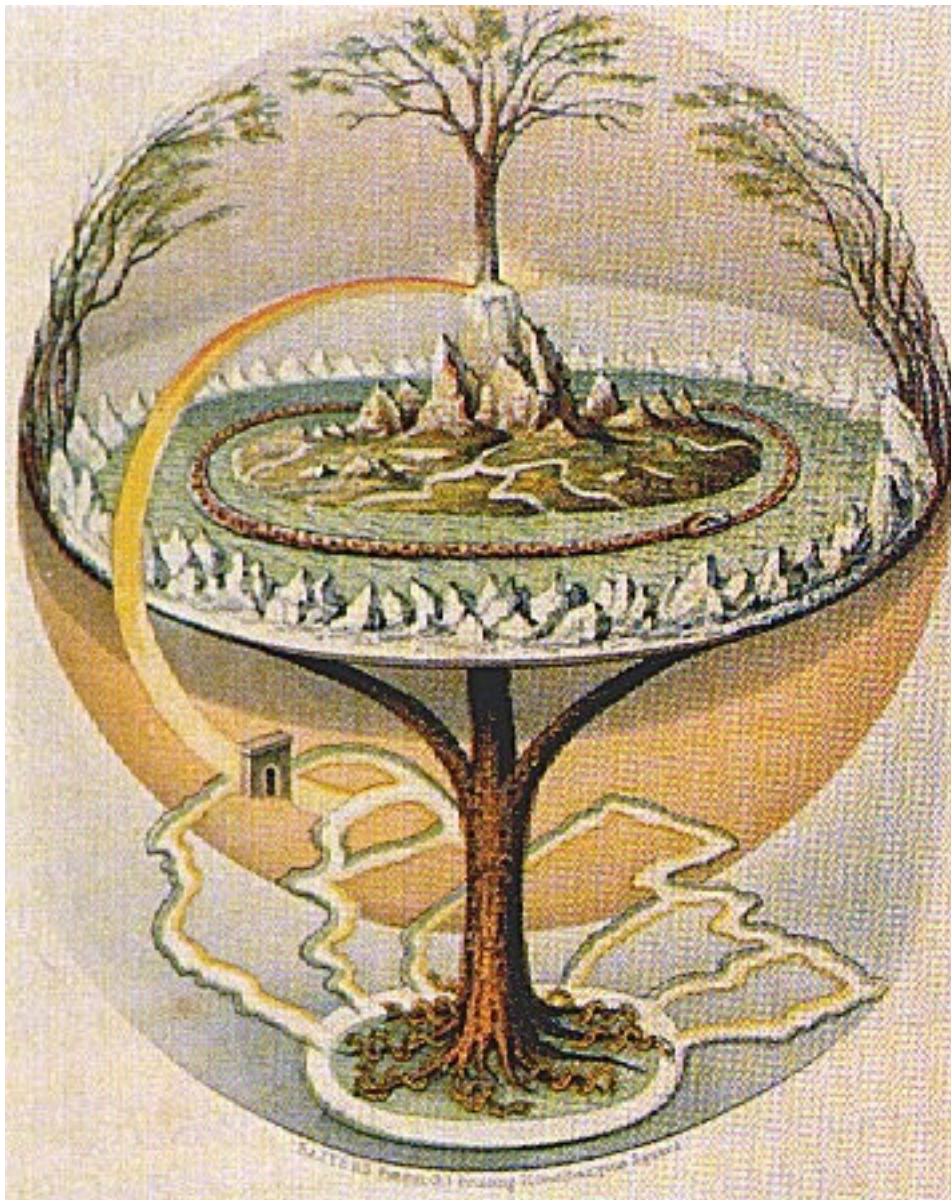


Frey – figurky ze Švédska

- všemi světy a jejich vrstvami prorůstá **mytický strom Yggdrasil** – starogermánský jasan
 - vpravo jeho vyobrazení ze 17. stol.
 - jeho koruna = svět bohů **Ásgard**, bděl v ní posvátný **kohout** se zlatým hřebenem (vyhlížel nepřátele světa bohů), dalším strážcem byl **orel** bojující s nepřáteli
 - u kmenu stromu hlídal velký **drak**, jenž posílal závist mezi bohy i lidi (přenášela ji **veverka**)
 - strom měl **3 kořeny**, které ohlodávali hadi a draci, každý kořen napájel jeden pramen:
 1. sahal do světa lidí **Midgardu**, jenž se klenul pod korunami stromu
 2. do říše obrů **Utgardu** (okraj Midgardu)
 3. do říše mrtvých **Niflheimu**
 - strom opatrovaly **norny**, které určovaly při narození osud bohů i lidí, mohly do života i zasahovat (sudičky)
 - **rosa** padající z větví posvátného jasanu zavlažovala zemi (déšť)



- největšími nepřáteli bohů byli **jotnarové** (sing. jotunn)
 - byli to jacísi **obři, trollové, démoni**
 - pradávná hrůzná a zlá stvoření
 - jejich prapředek **Ymi** hrál roli při stvoření světa (po jeho zabití se z jeho těla stala země)
- z **9 mytických světů** je nejvyšší **svět bohů Ásgard**, kde žili Ásové, dále prostřední **svět lidí Midgard** (tj. „Středozeem“), tyto dva světy spojoval duhový most
- nejnižší říší byl **podsvětní Helheim**
- Vanové žili ve světě nazvaném **Vanaheim**
- **obrové** jakožto nepřátelé bohů i lidí obývali svět zvaný **Jötunheim**, ležící vně Midgardu (tvořily ho hory)



mytický strom Yggdrasil