

KELTSKÉ MÝTY

- přímé keltské mýty se dochovaly jen v domovských tradicích **Irska a Walesu**
 - vzhledem k neexistenci písma známe většinu dalších keltských mýtů jen fragmentárně (záznamy od antických autorů a později od křesťanských misionářů)
- Skotsko: **Wesmorland** [Země Mórů, tj. potomků Moravanů]
 - ***Holishedova kronika Anglie, Skotska a Irska*** ze **16. stol.:**
„Obyvatelé této země jsou potomci Keltů vytlačených z území, kde dnes leží Morava.“
 - nakladatelství Zvláštní vydání vydalo v roce 1995 soubor keltských mýtů a pověstí ***Mabinogi***, jedna z pověstí pochází právě z Wesmorlandu a je podobná naší pověsti o **Bruncvíkovi**

- **Bruncvík**: podle staročeských pověstí (mýtů) český kníže (jeho otec **Žibřid** vydobyl pro České království znak orlice), Bruncvík se rozhodl získat pro zemi důstojnější erbovní znamení – se svou vojenskou družinou se vydal na hrdinská dobrodružství (bojoval s exotickými zvířaty i mytickými stvůrami), zabil i draka, čímž zachránil život lvovi: za tuto statečnost získal symbol lva do českého erbu (česká modifikace příběhů o arabském námořníku **Sindibádovi** a řeckém **Odysseovi**)
- symbol lva však doložen až za Přemysla Otakara II., asi ho získal už Přemysl Otakar I. od císaře Oty Brunšvického (odtud snad Bruncvík?)



KELTSKÁ MYTOLOGIE – LITERATURA K TÉMATU

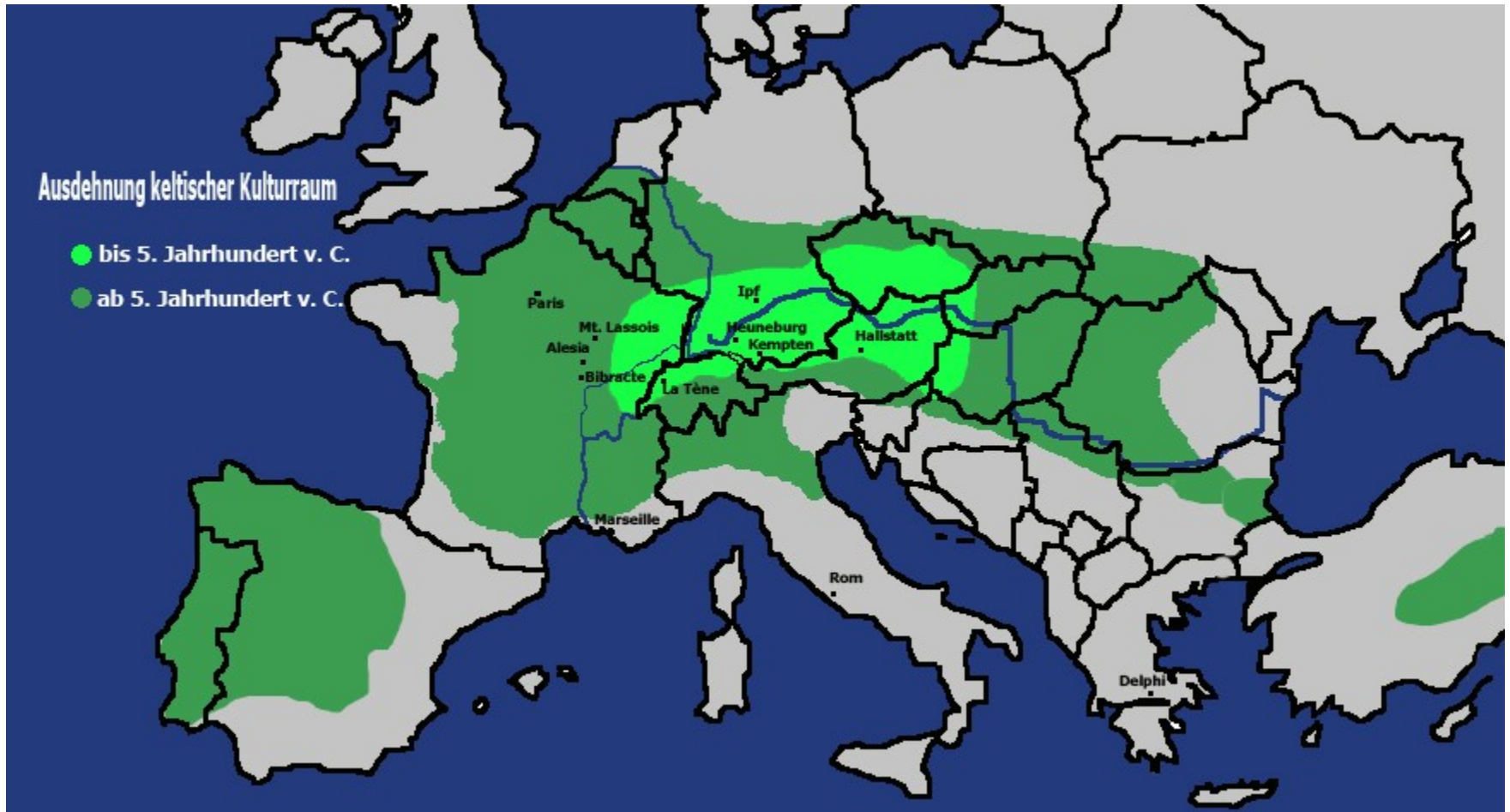
- Clarus, Ingeborg: ***Keltské mýty : Člověk a jeho svět*** (Praha, 2001)
- Green, Miranda Jane: ***Keltské mýty*** (Praha, 1998) [místy hůře srozumitelné]
- Hulpach, Vladimír: ***Ossianův návrat*** (Praha, 1985) [převyprávění spíš pro dětské čtenáře]
- MacKillop, James: ***Keltské bájesloví*** (Praha, 2009)
- Mátl, Vladimír: ***Krajinou druidů aneb Keltové na území Čech*** (Praha, 2009)
- Sec, Ivan: ***Keltské mýty a legendy*** (Havířov, 2004) [převyprávění vybraných mýtů]
- Vilikovský, Jan (přel.): ***Mabinogi*** (Brno, 1944 a 1995) [velšské mýty]

KELTOVÉ

- **patriarchální společnost**, v jejich mýtech nacházíme zbytky **matriarchálního uspořádání**
- keltské **mýty** jsou jasně rozlišitelné na 2 skupiny:
 - **pevninské** (Galii a Španělsko osidlovali od **7. stol. př.n.l.**)
 - **ostrovní** (Británii a Irsko osidlovali až od **5. stol. př.n.l.**)
 - z jejich **centrální oblasti** (střední Evropa) přímé mýty neznáme (vliv na pozdější lidovou slovesnost?)
- ve střední a západní Evropě po sobě zanechali mnoho **kultovních míst**, odkryto mnoho **archeologických lokalit** (mísili se s původním evropským obyvatelstvem)
- **obřady** provozovali v otevřené přírodě (v hájích a u pramenů, svatyně nestavěli)
- významnou skupinu keltské společnosti tvořili kněží zvaní **druidové**, kultovní **pěvci** a **věštkyně**

Původ Keltů:

- indoevropské etnikum
- jejich **prvotním evropským centrem** se stalo území kolem horního toku **Rýna** a **Dunaje** (J Německa, S Rakouska)
- nikdy se **politicky nesjednotili**
- jejich náboženství mělo **přírodní charakter** s prvky **magie** (podobně jako u starých Slovanů)
- rozvoj keltské kultury vrcholil **600 př.n.l. – 400 n.l.** (laténská kultura)
- největší expanze: **5.–3. stol. př.n.l.**, kdy z důvodu přelidnění směřovali ze středu Evropy a Švýcarska na západ Evropy – brzy dosáhli největší rozlohy svého území: od Irska po Španělsko na západě, sever Balkánu (S Itálie, Slovinsko) až po Slovensko a Maďarsko na východě (jedna skupina dokonce přeplavila Bospor a usídlila se v Malé Asii)



keltské osídlení: stav do 5. stol. př.n.l. (světle zelená)
a od 5. stol. př.n.l. (tmavě zelená)

- v **Porýní a střední Evropě** se podle některých historiků objevují nejstarší rody, jež lze vnímat jako keltské, už mezi lety **1000–600 př.n.l.** (kolem roku 600 př.n.l. už lze doložit existenci keltských kulturních center)
- počátky Keltů lze archeologicky doložit z dob kolem roku **2000 př.n.l.**, kdy putovali údolím řeky **Indu** (dnešní Pákistán)
- pátráme-li po **původu Keltů**, tápeme... jak a kdy se jejich kultura vyvinula do podoby, v jaké ji známe z dob po jejich příchodu do Evropy?
 - během stěhování z Asie do Evropy?
 - už v Asii?
 - až po příchodu do Evropy?
- jediné, co měli Keltové po příchodu do Evropy společné, byla **řeč** dokazující jejich indoevropský původ
- jaké další odkazy **společné kultury** po sobě zanechali?

- v lokalitách **Irska, Skotska, Walesu i Bretaně** lze dodnes najít hmotné zbytky předkeltské kultury: **megalitická kultura** (dědictví mladší doby kamenné) cca **4000–2500 př.n.l.**
- menhiry, dolmeny, chodbové hroby a kamenné kruhy bývají přičítány tzv. **megalitické kultuře**
- s touto tradicí i starými kultovními místy přišli Keltové do přímého styku a leckdy je propojili s vlastní kulturou
- když **Británii** ve **4. stol. n.l.** dobyli **Anglové** a **Sasové**, tamní keltské kmeny se stáhly do dnešní **Bretaně**

Keltové u nás:

- historicky první **písemné doložení** obyvatelé našeho území
 - ze jména jejich kmene **Boiů** vychází i latinský název Čech
- na základě zpráv antických autorů soudíme, že na území Čech a Moravy sídlily kmeny **Boiů** (Čechy) a **Volků-Tektoságů** (Morava), nelze to však doložit jednoznačně

- největší rozmach keltské kultury u nás (tzv. **laténská kultura**) probíhal mezi **6.–1. stol. př.n.l.**:
 - jako 1. u nás začali Keltové razit **mince** (přes 500 druhů mincí), znali dluh, daň i clo
 - kolem roku **50 př.n.l.** naše území většinou opouštějí, tou dobou se na oppidech i nížinných sídlištích začínají objevovat doklady **germánské kultury** (včetně germánských nápisů)
 - po Keltech naše území osidlují **germánské kmeny** (přišly ze severu)
 - Keltové žili v oppidech

model oppida **Hradiště** u Českých Lhotic
(snad největší oppidum v Evropě)





rekonstrukce oppida: Steinbach am Donnersberg

- **potomci Keltů** jsou etnicky zastoupeni specifickými geny v současné evropské populaci nejen na územích, kde se dosud používají **keltské jazyky** (britské ostrovy, Irsko, Bretaň), ale také území **ČR a Rakouska**
 - **Ústav genetiky** pražské motolské nemocnice uskutečnil na počátku 21. stol. výzkum o složení genů populace v Česku:
 - u obyvatel Česka je zhruba stejnoměrné procento **keltských i slovanských genů**
 - tak vysoké procento keltských genů se vyskytuje jen v Bretani, Walesu a Irsku – studie to vysvětluje:

„V **Čechách**, na **Moravě** a v severním **Rakousku** nebyli Keltové zcela vytlačeni Germánskými a později Slovanskými kmeny. Naopak si zde díky vysokému stupni rozvoje zachovali etnickou identitu až do **2.– 4. stol. n.l.** V **Bretani** se keltské osídlení zachovalo až do **6. stol. n.l.**“
 - tato hypotéza genetického výzkumu odpovídá také nebývale vysoké frekvenci genetické **mutace G551D** v České republice, Rakousku, Velké Británii, Irsku a v Bretani

Odkaz keltských slavností (obřadů):

- z dob Keltů se u nás zachovala např. víra ve **zlaté prasátko** o vánocích (původně oslavy **zimního slunovratu**), tato tradice existovala i u Slovanů, podle jejichž mýtů se na zimní slunovrat **slunce znovuzrodilo** (ze starého slunce vzešlo mladé – viz též mezoamerické mýty)
 - použití **jmelí** jako posvátné rostliny souviselo s posmrtným životem, podsvětím a znovuzrozením slunce, bylo zárukou pokračování **života po smrti**
- etymologie slova **vánoce**: název odvozen ze starogermánského **wahnachten** (viz dnešní *weihen*: světit), což pochází ze staroindického slova **vinákti** (tj. „světit noci“)
- teprve s nástupem **křesťanství** se slavnost zimního slunovratu proměnila v oslavu **narození Ježíše Krista**

- **Keltové** (podobně jako Slované) chápali zimní slunovrat jako **vítězství boha Slunce** nad zimou a temnotou
 - zapalovali ve svých obydlích „**nový oheň**“ (podobně jako další archaická etnika), dodnes se v anglosaských zemích pálí **vánoční poleno** (i na Balkáně, kde jde o pozůstatek slovanské tradice) na zimní slunovrat začíná **nový solární rok** (trajektorie slunce po obloze stoupá vzhůru ze své nejnižší nebeské polohy)
- ačkoli zimní slunovrat bývá slaven **21. / 22. prosince**, magie vesmírných procesů se na zemi projevuje nejsilněji s **2denním zpožděním**, a tak zasahuje nejintenzivněji 24. 12. a působí dalších **10–12 dnů** (kdy se na zemi zesiluje kosmická i zemská radiace – snad i proto se používá jmelí, které ji odstiňuje a chrání proti ní lidi, zvířata i stromy), tedy zhruba do **Tří králů** (v těchto dnech drživali Keltové úplný půst)

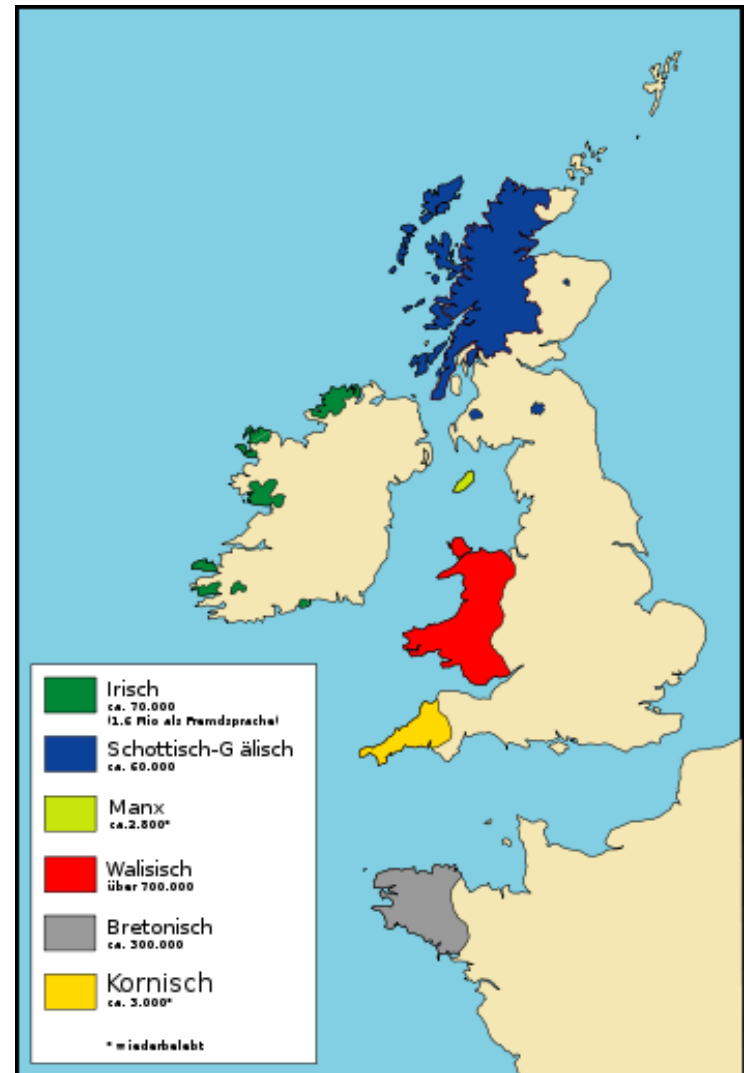
- Keltové neporáželi **vánoční stromky**
 - stromy pro ně byly posvátnými bytostmi
 - koncem prosince věšeli dary na **živé stromy** v lese (jen na **jehličnaté**, protože listnaté upadají do zimního spánku)

Keltština dnes:

- během posledních staletí počet uživatelů **keltských jazyků** rapidně klesá
- v polovině 90. let 20. stol. byla situace následovná:
 - **bretonština** 250.000
 - **velština** 100.000
 - **skotská gaelština** 60.000
 - **irská gaelština** 30.000
 - celkem hovoří keltskými jazyky cca **440.000** mluvčích

- nejodolnější se z těchto živých keltských jazyků jeví být **velština** (její dnešní podoba se vyvinula v **6.–8.stol.**), odolává tlakům angličtiny coby dominantního jazyka Velké Británie (ve Walesu žije téměř 500.000 obyv., velštinou mluví jen pětina tamních obyvatel)
- z dalších keltských jazyků: **manxština** coby mateřská řeč je zatím posledním vymizelým jazykem v Evropě (roku **1974** zemřel poslední uživatel, pro něhož byla rodnou řečí)

rozšíření keltských jazyků (současnost)

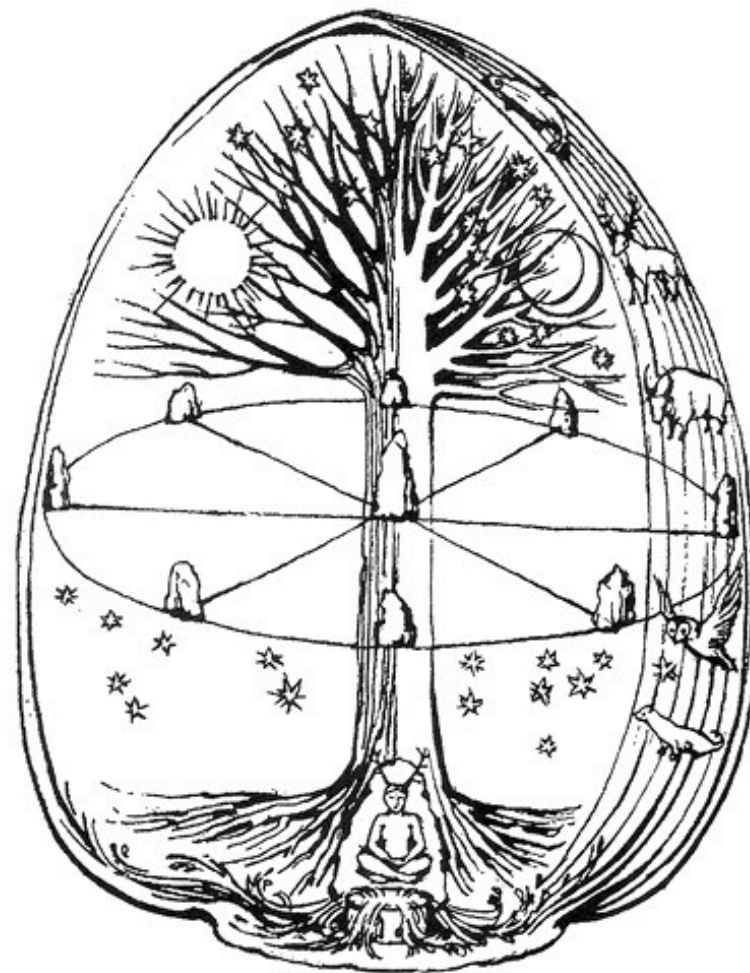


Druidové:

- keltští kněží
 - „**dru**“ znamená „*silný*“, „*intenzivní*“ a „**wid**“ je „*poznání*“, „*vědění*“, takže označení znamenalo „*ti, kteří dosáhli mimořádného poznání*“
 - např. Římané o nich kvůli jejich vědění hovořili s velkou úctou
- znalci mytologie, práva, věštění
- hierarchicky členění do **7 stupňů**, z nichž nejvýše stál tzv. **ollam** (nejvyšší druid), který musel znát z paměti nejméně **350 mýtů**
- druidové konali své povinnosti patrně podle své hodnosti
 - např. „**otec modlitby**“ svolával věřící k **oběti**, zatímco úřad „**obětujícího kněze**“ zpravidla zastávala žena, jež bývala **věstkyní** (věstkyně pronášely své výroky ve verších, takže šlo o jakési „*rituální básničky*“, viz antická orákula)

- **oběti** se konaly během každoročních velkých **svátků** (navíc též podle aktuálních kmenových potřeb jako třeba válka)
 - konán byl mj. též důležitý rituál řezání větvíček **jmelí** z posvátného **dubu** – podle mýtů druid vylezl na strom a větvíčky ustříhl **zlatými nůžkami** nebo odsekl **zlatým srpem** (symbol světla a života)
- druidové se každoročně **scházeli** v **Galii** (dnešní Francie a část Belgie a S Itálie) v současném kraji **Orléans** anebo ve svatyni na místě dnešního **Chartres**, radili se o důležitých a sporných záležitostech (hlavní slovo měl nejvyšší druid)
- **vzdělávání** budoucích druidů probíhalo v několika stupních
 - součástí výuky byly mytické a právní tradice, které museli znát také pozdější vojevůdci a knížata
- pro **kněžský úřad** byla nutná delší výuka a navíc zasvěcení
 - z čeho tato další výuka sestávala, tušíme jen z náznaků **římských autorů** (druidové nesměli nic zapisovat, protože jejich posláním bylo posvátné – druidské učení se skutečně podařilo **utajit**, co o něm dnes víme, jsou většinou spekulace...)

- o iniciaci druidů nevíme skoro nic
- učili se **astronomii, zeměpis, přírodopis, léčitelství** a nauku o **bozích** (teologie)
- dovedli **počítat čas** – rok dělili na **13 lunárních měsíců** po 28 dnech (364 dnů), k nimž byl připočítáván vždy 1 den navíc (zbývající čtvrteden asi nebrali v potaz)
 - ke schopnostem druidů patřilo též předvídání a určování příznivých i nepříznivých dnů
- k dosažení znalostí museli studovat **do 20 let**, pak měli vyšší společenské postavení než **král** a na veřejných shromážděních nesměl nikdo promluvit dříve než druid
- někteří adepti na druidy byli od narození během prvních roků vychováváni v naprosté **temnotě** (např. v jeskyních)
 - podobně jako jihoameričtí mamové kmene **Kogi** (viz dnes stále populárnější **dunkeltherapie** – u nás konaná např. v lázních v Čeladné)



romantická představa druidů (19. stol.) – druidská představa tří světů



současní „druidové“ (Stonehenge: oslava slunovratu)

Historické prameny:

- nejstarší zmínka o Keltech z **antických pramenů** pochází z doby kolem roku **500 př.n.l.**, kdy Keltové obývali především část Evropy **severně od Alp**
 - např. i **Caesar** ve svých **Zápisích o válce galské** popisuje keltské „barbarské“ společnosti a jejich bohy (ovšem nikoli jmény keltských bohů, nýbrž jejich porovnáním s adekvátními bohy římskými)
- v antických pramenech byli Keltové popisováni jako lidé na tu dobu **vysocí** (muži přes 170cm, ženy 160cm), **světlé pleti** a **plavovlasí** (aby světlost i hrubost vlasů podpořili, prý si je máčeli ve vápenné vodě), hrubého hlasu i chování, prchlíví, hovořící úsporně a často v hádkách, sebe zveličující a druhé snižující, posedlí válkou a někdy až dětinsky naivní (dobový stereotyp)

Hledání keltských mýtů:

- Keltové **nepoužívali písmo**, proto své náboženské a duchovní představy nezaznamenávali (byly posvátné)
- máme o nich zprávy ze **3 kategorií**, jež se však úplně neshodují:

1) zprávy antických komentátorů:

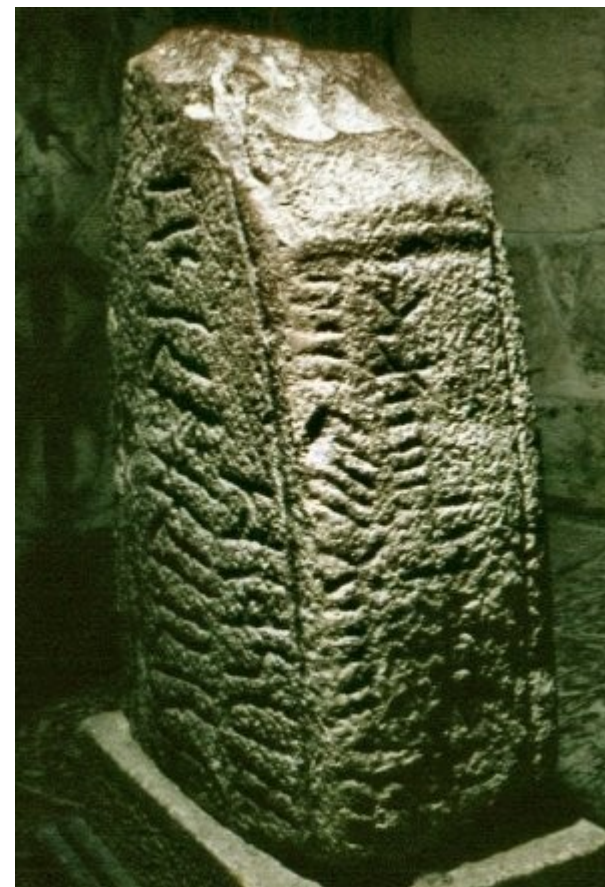
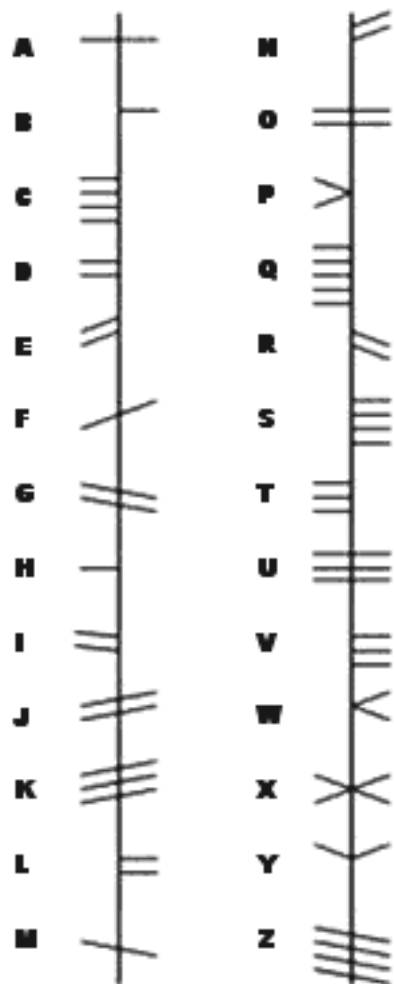
- spisy řeckých a římských dobových komentátorů, popisujících tradici, kultu a rituály svých severních barbarských sousedů
 - jde o svědectví s hodnotou soudobosti, mnohdy však **zkresleno** nesnadnou porozumět či předpojatostí autorů
 - o **božstvech** je informací pomálu a vyskytují-li se (jako v případě Caesarových zápisků), bývají matoucí kvůli neadekvátnímu **srovnávání** keltských bohů s římskými (na keltský panteon byla přenesena struktura řeckořímského panteonu)

- z těchto pramenů jsou nejvýznamnější spisy autorů: **Poseidónios** (řecký stoický filosof 2.–1. stol. př.n.l., jehož spisy se sice ztratily, nicméně z nich těžilo množství pozdějších komentátorů), **Caesar** (1. stol. př.n.l.), **Strabón** (1. stol. př.n.l./1. stol. n.l.), **Diodóros Sicilský** (60–30 př.n.l.), **Lucanus** (1. stol. n.l.) a **Cassius Dio** (2./3. stol. n.l.)
 - nacházíme u nich množství zpráv popisujících **neobvyklé rituály** související s druidismem, věštěním, lidskými oběťmi, vztah Keltů ke smrti a k zásvěetí (představa, že život posmrtný je obdobný jako na zemi)
 - postrádáme však přehledné zobrazení keltského **panteonu**

2) Prameny v keltských jazycích (Irsko a Wales):

- nejvýznamnější prameny náležící ke keltské mytologické tradici obsahují nejstarší **mýty** zapsané v **irštině a velštině**, i zde však nacházíme výrazné nedostatky:

- jedná se o pozdní zpracování keltské mytologie, sepsané již v **křesťanském prostředí**, obvykle křesťanskými mnichy z klášterů
- mnozí z nich patřili ke starým keltským šlechtickým rodům nebo ke stavu pěvců **bardů** a keltských kněží **druidů**, tudíž znali důvěrně keltské duchovní tradice, jež se předávaly pouze ústně a jež pocházejí z dob, kdy se druidské vědomosti nesměly zaznamenávat
- o důvodu zákazu se můžeme dohadovat, druidové znali **řecké písmo** a krom toho používali později i jednoduché znaky zvané **ogam** (důvodem mohla být ochrana náboženských tajemství, která se měla zpřístupnit jen těm, kteří pro to byli vyvoleni a připraveni)
- jde o oblast **Irska a Walesu**, jež byly v období keltského pohanství jen západní periferií keltského světa – jsou však důležitým zdrojem i pro představu mýtů **kontinentálních keltských kmenů**: keltská kultura měla i přes množství specifických rysů **jednotný ráz**, ač jednotlivé kmeny žily nezávisle na ostatních (s jistou mírou variability)



ogam: **irské** hláskové písmo v podobě **zářezů** rytých do hran kamenných kvádrů nebo dřeva, používalo se pro zápis irštiny před příchodem křesťanství

- tyto záznamy jsou uchovávány ve velké sbírce univerzity **Trinity College v Dublinu** (ne všechny byly dosud přeloženy do moderních jazyků):

Oblast Irska:

- irská ústní tradice se začala uchovávat v písemné podobě už během **6. stol.**, většina dochovaných rukopisů se datuje do **12. stol.** a později
- němečtí akademici v **19. stol.** roztřídili irokeltské mýty do **4 cyklů**, z čehož se stala norma (byť zpochybnitelná, protože jednotlivé mýty se prolínají):

1) tzv. Mytologický cyklus

- důraz na narativní kořeny keltského náboženství (keltské mýty o stvoření ani kosmologie se nedochovaly), v části *Kniha o dobývání Irska* je nastíněn **panteon** – několikrát je vzýván nejvyšší Bůh a plejáda dalších božstev, množství kouzel a magických proměn
- sepsán ve **12. stol.** podle starších textů z **6. a 7. stol.**

2) tzv. Uladský cyklus

- nejvýznamnější cyklus (někdy zvaný Ulaidský)
- obsahuje *Uloupení býka*, což je spor 2 nejsevernějších z 5 starobylých krajů: **Uladu** (obývaného nadlidskými hrdiny a druidy) a **Connachtu** (pod vládou královny-bohyně Medb), přičemž hlavním hrdinou je **Cúchulain** – jádrem sporu je uloupení **nadpřirozeného býka**, kolem čehož byl utvořen rozsáhlý soubor mýtů
- pochází z **8. stol.** a jde o mimořádně autentické texty svědčící o snaze autorů (šlo o písaře klášterů, opatrovníky starých tradic) **uchovat původní mýtus** v psané podobě i s rituálními okolnostmi

3) tzv. Fionnský cyklus

- obsahuje málo mytologicky hodnotného materiálu, popisuje především boje, hlavně hrdiny **Fionna** a jeho družiny
- pochází ze **12. stol.** a jde o cyklus **nejobsáhlejší**

4) tzv. Královský cyklus / Cyklus králů

- obsahuje příběhy, které nelze zařadit do předchozích 3 cyklů, **nemají ústředního hrdinu** (pověsti o místních cestách a jménech, příběhy obyčejných osob, výpravy do záněvít jako např. *Branova plavba* aj.)

Oblast Walesu:

- raná velšská tradice obsahuje **zlomky** původně bohaté **mytologie**
- oproti irské je však doložena jen spoře, vykazuje výrazné doklady pozdějšího **přetváření** mytologického materiálu v **nepohanském kontextu**, jde vesměs o **pověsti**
 - proto u většiny velšských záznamů nelze vést přímé vazby mezi dochovanými **mýty** a **původními náboženskými představami** Keltů
 - většina z těchto pověstí byla zapsána v **10.–14. stol.**
- patří sem např. mytologické příběhy o **Artušovi**
- objevuje se zde i keltské **zásvětí** zvané Annwfn, nad nímž vládne Arawn
 - bylo velmi podobné irské představě o zásvětí doby obdoby **pozemského života**
- ***Mabinogi*** (přel. Jan Vilikovský) je sbírka **8 velšských mýtů**

[k dispozici jsou 2 česká vydání: 1944 Brno; 1995 Brno]

Oblast Skotska:

- mýty původních Keltů původně nezapsány
- ve Skotsku byly zapsány příběhy **lidové slovesnosti** až koncem **19. stol.** několika sběratelskými nadšenci
 - příběhy už nezapisovali vzdělaní **duchovní** (jako dřív v Irsku a Walesu), kteří byli privilegovanou vrstvou, ale obyčejní lidé – proměnil se s tím i sociologický rozměr, nezasahovali do příběhů vyprávěných negramotnými lidmi
 - činnost bez profesionální akademické úrovně
 - proměna původních příběhů generacemi vypravěčů
 - viz Walter J. Ong: **Ústní tradice a gramotnost** (*Orality and Literacy*), kde vyslovuje domněnku, že zápisem se mění nejen způsob, ale i předmět našeho myšlení
- podobně tomu bylo i ve francouzské **Bretani** – tedy další oblasti s keltskou jazykovou tradicí
- kontinentální evropská slovesnost byla zaznamenána o generaci dřív než ve Skotsku, díky **bratrům Grimmům**

3) Archeologické nálezy:

- hlavní kategorií archeologického svědectví o hmotné kultuře keltského náboženství přináší:
 - pozůstatky **svatyní** a **posvátných míst**
 - pozůstatky hlubokých **jam** a **šachet** sloužících ke komunikaci se silami podsvětí
 - pozůstatky **pohřebních zvyklostí** a **obřadů**
 - **epigrafie** (nauka o čtení starých nápisů)
 - **ikonografie** (vyobrazení na skulpturách, figurkách a mincích)

kotel z Gundestrupu

- keltský kotel zobrazující četná **keltská božstva**
- patrně nejvzácnější dochovaná hmotná památka keltské kultury:
 - dnes vystaven v **Kodaňském národním muzeu** (vstup do Nationalmusea je zdarma)

- nalezen v močálech severního **Jutska**, zrestaurován do původní podoby (váha **8,885 kg**, pozlacené stříbro)
- k nálezu došlo **1891** v Raevemos (nedaleko Borremosu), kde močál vydal též 3 lidská těla z doby ledové vedle opevněné vesnice z **1. stol. n.l.** (tenkrát musela být velmi odlehlá), snad se tam uchýlila nějaká skupina druidských kněží
- způsob, jakým byl tento drahocenný rituální předmět **rozložen na součásti** a uložen do země pod malou terénní vlnou (z níž je rozhled daleko po močálech), nesvědčí o spěšném útěku nebo nouzovém úkrytu, nýbrž o **obřadním aktu**
- kotli dodává na výjimečnosti fakt, že jsou na něm (uvnitř, zevně i na poklici) četná vyobrazení **bohů, bohyň, mytických zvířat, mytologických výjevů** a obřad **iniciace**
- **původ a datování** vytvoření kotle jsou sporné: tipy původní lokality se různí od **podunajských** Keltů až po S či SV **Galii**, doba cca **3.–1. stol. př.n.l.**
- ani pokusy o **interpretaci** neberou konce – jsou zde podle všeho zobrazení na **12 deskách** a **víku** nejvýznamnější keltští **bohové Galie**:

- **Taranis** (vynáší hrdinu na kole osudu k vrcholu jeho slávy či snad do jiného života či podsvětí), **Teutates**, **Esus/Cernunn** (s paroží, obklopen lesní a mytickou zvěří), královská mateřská bohyně **Rigani** (s trochou fantazie lze podle výjevů sestavit jakýsi „božský mýtus“)









neznámá bohyně



neznámý bůh



neznámý bůh



„pán draků“



jednorožci (při ochočování či rituálním zabíjení?)



iniciace? tažení do boje? (vlevo)
mytické bytosti (vpravo)



víko s býkem



víko



Fenomén kotle u archaických kultur:

- kotel obyčejně sloužil (podobně i roh hojnosti) jako symbol **hojnosti a pohostinství** vládce či celého kmene, rodu apod.
- odmyslíme-li si jeho běžné použití, byl na základě archeologických průzkumů i písemných svědectví posvátnou, **rituální nádobou Keltů**, kterou mytologie povyšuje z předmětu domácí potřeby na předmět posvátný
- v mytologii ostrovních Keltů jej vlastnili **nejvyšší bohové** (mužského i ženského pohlaví)
 - např. **Dagdův kotel** přenesený do Irska, od něž nikdo neodcházel hladový a každý dostal takový pokrm, jaký byl pro něj vhodný a jaký mu chutnal, pokud pod kotlem hořel oheň
 - tento rys převzal později křesťanský **svatý grál** (zdá se, že vznikl na základě fenoménu kotle v souvislosti s christianizací Evropy)

- jiné kotle z keltských mýtů napomáhají spojením **ohně** a **vody** (z mytologického hlediska zásadní živly) vracet či obnovovat smrtelníkům **životní procesy** (uzdravit, posílit), čímž plní podobnou úlohu jako léčivé prameny či **živá voda** u starých Slovanů
 - viz také **iniciace šamanů** a vaření jejich těla v kotli za účelem přeměny běžného člověka v šamana (během jeho iniciačního pobytu v duchovním světě)
- v reálném keltském světě sloužil kotel jako **obětní, pohřební** nebo **votivní nádoba**
 - dar to byl významný (ať už živým nebo mrtvým jako pohřební dar)
 - kotle coby **dar bohům** byly nořeny pod vodní hladinu i s dary uvnitř (např. v **duchcovském horkém prameni** u **Lahoště** na Teplicku byl objeven velký bronzový kotel obsahující 2.000 votivních předmětů, hlavně náramky a spony – podobných nálezů je evidováno mnoho od Skotska po Slovensko)

- když byla roku **1911** snížena o několik metrů hladina horského jezera **Llyn Fawr** v hrabství Glamorgan ve **Walesu** kvůli konstrukčním pracím na vodní nádrži, objevil se poklad složený z 24 předmětů z 6./5. stol př.n.l., včetně dvou krásných bronzových kotlů (dnes v **National Museum**, Cardiff), toto tiché horské zákoutí s jezerem bývalo pokládáno za příbytek **jezerní panny**, jež podle líčení místních obyvatel sedávala občas na břehu a česala si vlasy
- též např. v druidské svatyni **Llyn Cerrig Mach** na Mo'nu se našly podobné nádoby
- kotel coby **rituální předmět** známe i z jiných mytologií – hojně se vyskytoval u arktických kmenů, u původních obyvatel Ameriky aj.
 - viz např. **Mýtus o spiknutí čarodějů** Pueblanů v Novém Mexiku, dále u afrických kmenů aj.