

MÝTY SEVERNÍ AMERIKY: ARKTICKÁ A SUBARKTICKÁ OBLAST



Severoameričtí šamani:

- jeden ze šamanů severoamerické Arktidy popsal cestovateli Knudu Rasmussenovi, v co jako šaman věří:
- *„Věřím v mocnost, které říkáme **Sila** a kterou není možné popsat. Je to velmi silný duch, **Držitel vesmíru**, který udržuje všechnen život na zemi. Je to tak mimořádná mocnost, že k člověku nemluví obyčejnými slovy, ale bouřemi, lavinami, deštěm a všemi jevy, kterých se člověk bojí. Ale také slunečním svitem, klidným mořem nebo hrou malých, nevinných dětí, které ničemu nerozumí. Když jsou časy dobré, Sila mizí do nekonečné nicoty, nemá lidstvu co říct. Zůstává daleko tak dlouho, dokud lidé nezneužívají života a mají úctu před každodenní potravou. Nikdo Silu neviděl, přebývá v tajemném místě, které je daleko od nás a zároveň v nás. Pokud Sila mluví, má velmi jemný hlas, který nepostraší ani dítě. Říká: »Neboj se vesmíru.«“*

Šamanismus Severní Ameriky můžeme rozdělit do 2 skupin:

- 1) arktický šamanismus: velmi se podobá šamanismu na severní Sibiři, pro tyto šamany jsou typické lety vzduchem, roztrhání astrálního těla na kousky při iniciaci či cesty duše na dno zamrzlého moře
 - **Inuité** a další arktické kmeny Severní Ameriky (dříve nazývaní **Eskymáci**) obývají americkou Arktidu a Grónsko, každé z těchto etnik mluví vlastním jazykem
 - jejich šamani mají za úkol zajistit především dostatek lovné zvěře
- 2) postupujeme-li jižněji od arktických oblastí, dostáváme se do kultovně různorodých oblastí
 - změněné stavy vědomí a cesty duše už nemusejí být samozřejmou součástí šamanismu, přesto u mnoha kmenů zachraňuje šaman duši nemocného tím, že se vydá cestou dávných předků do země mrtvých: u **Sališů** (pobřeží Tichého oceánu na hranicích Kanady a státu Washington) se např. na takovou cestu šamani symbolicky

vydávají v kánoi a tuto cestu mimicky znázorňují (účelem je získat pro nemocného zpět jeho ochranného zvířecího ducha): vše začíná v noci, během které šamani zhotoví obvykle dvě imaginární kánoe a každý z nich drží veslo nebo bidlo, kánoe je symbolizována cedrovou deskou s malbou představy duchovní kánoe, nezbytná je i hudební složka obřadu – za zpěvu a zvuku bubnů, chrastítek, řehaček se duše šamanů odpoutávají od svých těl a postupně mizí v zemi, každý šaman přitom zpívá píseň svého vlastního ochranného ducha, jakmile získají v podsvětí zpět pacientova ochranného ducha, vrátí mu jej zpátky a v tu chvíli pacient vstane a tančí

- čím dále se posouváme na jih, tím jsou hluboké transy a duchovní cesty šamanů vzácností a souvisejí především se zasvěcovacími a iniciačními obřady, objevuje se také nový prvek (u arktických kmenů neznámý): šamanské snění, jasnozření, jasnoslyšení...

- ohledně léčení existují **2 druhy šamanů-léčitelů**, rozdělení podle příčiny nemocí:
- 1) člověk může onemocnět, když jeho duši unesou duchové, v takovém případě upadá do bezvědomí (kómatu) nebo se projevují jiné závažné příznaky, šaman-léčitel musí upadnout do transu, aby se mohl vydat hledat duši do duchovního světa a získat ji zpět
- 2) nemoc je způsobena zasažením těla cizím předmětem či kletbou vyslanou na nemocného čarodějem – taková oběť trpí fyzickou bolestí, šaman-léčitel vytáhne očarovaný předmět (za pomoci masáže, sání ústy, speciální slámkou, ptačí kostí nebo jinou pomůckou) a pak může předmět nemocnému i ostatním ukázat
- většina šamanů odmítá pouštět se do čarodějnictví a černé magie a sesílat na lidi či vesnice kletby

Náboženské představy a mýty v souvislosti světla a tmy:

- v případě Ameriky je pozoruhodné, jakým způsobem životní podmínky (především vzhledem k poměru světla a tmy), v nichž daná kultura existovala, utvářely podobu mýtů i povahu obřadního kmenového života:
- v místech nehostinného severu, v oblastech blízkých polárnímu kruhu od Beringova průlivu až po Grónsko (kam řadíme nejen kmeny žijící za touto hranicí, které upadaly během období polární noci do neutuchajícího temna, ale i kmeny hustých lesů v Kanadě a Aljašce) nebyla tendence obětovat dobrým duchovním silám ani je uctívat, protože tito obyvatelé necítili potřebu předcházet si dobro: bylo totiž dobré, takže pro ně nepředstavovalo nebezpečí
- zato zlých sil se obávali: cítili se ohrožováni zlem a nebezpečím, jež na ně číhalo ve tmě, v mořských hlubinách, v hustých a těžko prostupných lesích, v podobě sněhových vánic či bouří apod.,

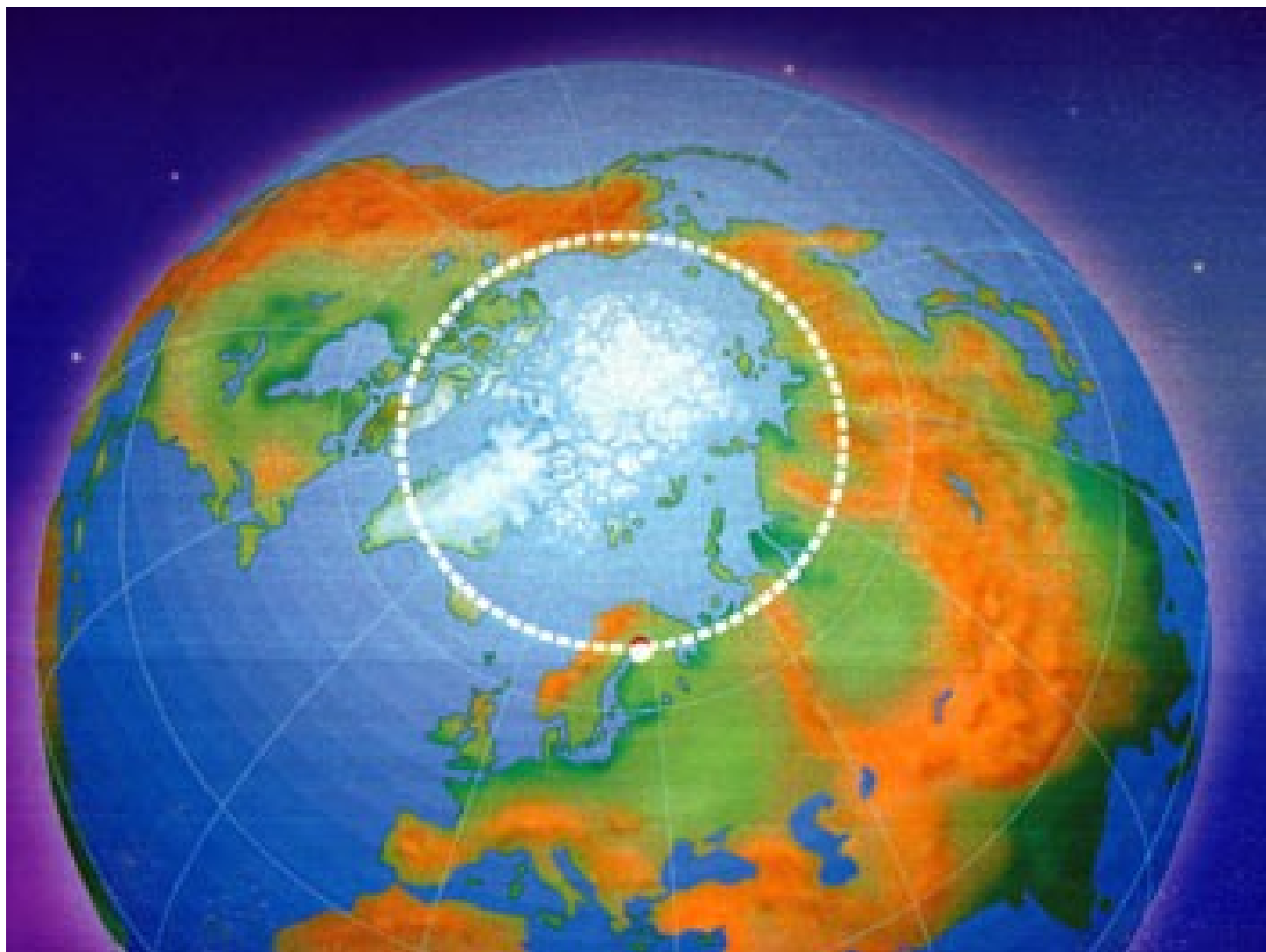
a proto zlo rituálně odháněli ze své blízkosti

- oproti tomu kultury žijící na jižnějších územích (USA a Mezoamerika) uctívaly dobrotivé duchovní síly, konali rituální úkony k jejich oslavě a uctění (byť některé způsoby obětí vyspělejších kultur Mezoameriky se nám jeví jako zcela nepochopitelně kruté)
- u kmenů žijících v permanentní potemnělosti amazonských pralesů, kam hustými stromy různých velikostí dopadá na zem jen nepatrný zlomek slunečního záření (listy stromů a křovin se snaží zachytit a zužitkovat veškeré světlo) nacházíme opět tendence klást důraz na rituální odhánění temných, nepřátelských sil – zdaleka však ne v takové míře jako v oblastech nehostinného severu, neboť četné toky řek a mýtiny v pralese i osady a pole s pěstovanými plodinami umožňují zde žijícím kmenům aspoň občasný styk se slunečním svitem (oproti půlleté periodě polární noci, kdy je jediným možným světlem svit ohně a hvězd)

- kultury žijící při hornatém západním pobřeží Jižní Ameriky, kde nebyly tma tak zásadní, měly opět tendenci uctívat především dobré síly



fáze polárního dne (uprostřed půlnoc)



polární kruh (polární den vs. polární noc)

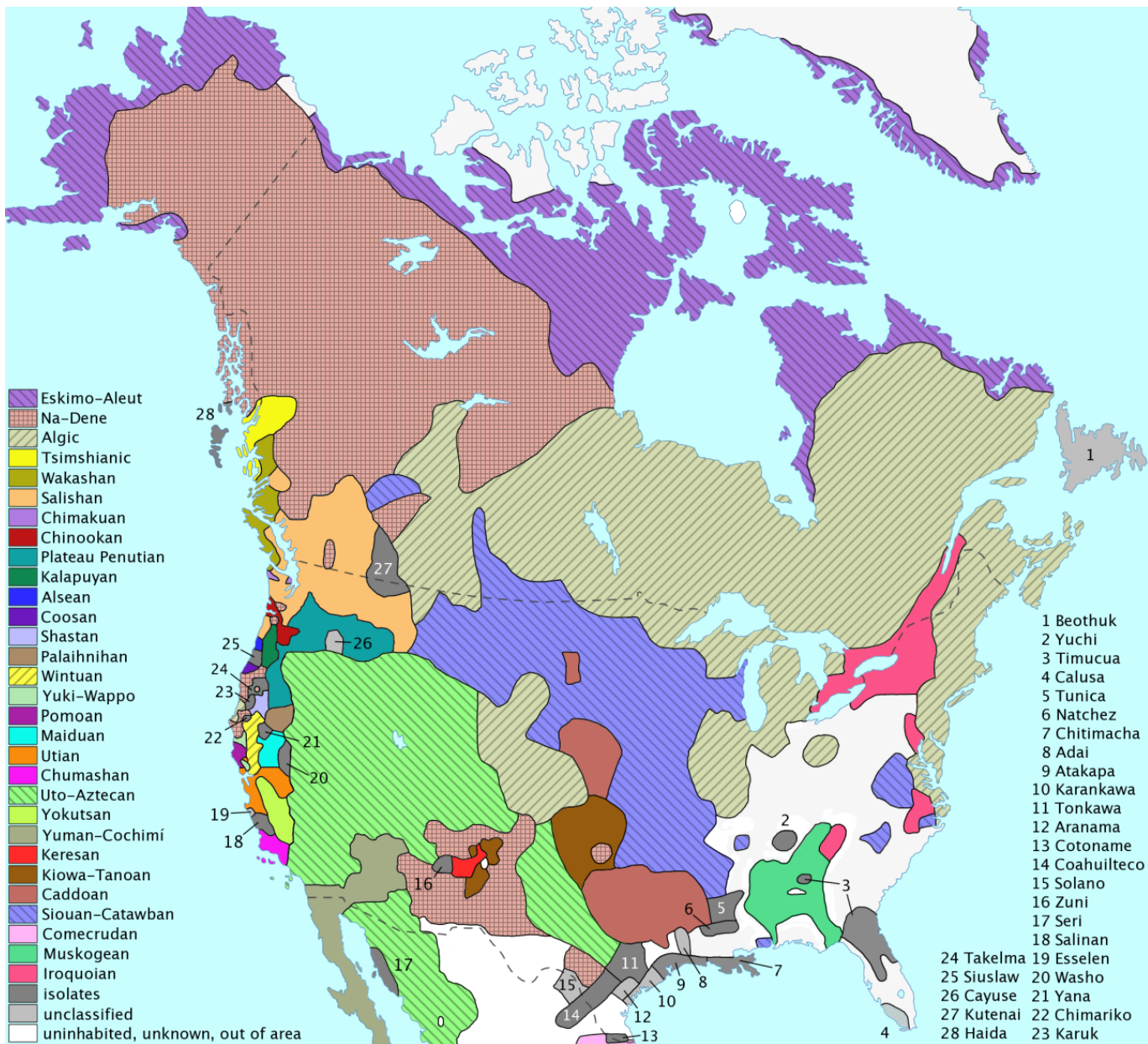
Mýty původních obyvatel Ameriky:

- nevíme, kdy přišli i připluli do Ameriky první lidé...
- nejnovější nálezy pozůstatků lidského osídlení tohoto kontinentu lze zařadit do doby před 30 tisíci lety, ač se ještě nedávno tvrdilo, že tam přes Beringovu úžinu lidé přišli nanejvýš před 10–15 tisíci lety
 - naleziště **Monte Verde** v Chile je o 5.000 let staršího původu než nejstarší naleziště Severní Ameriky, podle některých archeologů je jeho stáří až 30.000 let
- v domorodých mytologiích Severní Ameriky se objevují 2 základní samostatné modely: **lovecký** a **zemědělský** – liší se především v pojetí stvoření lidstva:
 - **zemědělské kmeny** většinou věří, že lidé vzešli z **nitra země** (země je pro ně zdrojem obživy, tedy i zdroj života a zrození)
 - **lovecké kmeny** obvykle vypráví o příchodu lidstva z **hvězd** nebo **oblohy**

- mnohé kmeny kombinovaly lov se zemědělstvím a jejich mytologické pojetí stvoření lidí spojuje oba systémy, nebo se jim zcela vymyká – např. siouxští **Lakotové** (v dávných dobách byli usedlími zemědělci, pěstovali kukuřici, sklízeli divokou rýži a získávali javorový sirup, během 16.–18. stol. prošli přechodem k loveckému způsobu života, avšak i nadále se živili také sběrem plodin, až na sklonku 18. stol. je kolonizátoři zahnali do plání na Z, kde se výhradním zdrojem jejich obživy stala stáda bizonů):
 - jejich mytičtí předci přišli na zem z podzemí (zemědělská narace), kde však byli stvořeni na popud posvátných bytostí z oblohy (lovecká narace) a následně z podzemí vyvedeni na zem
 - navíc posvátná bytost zvaná Síla dává každému člověku při narození životní sílu (duši), která podle lakotských šamanů pochází z hvězd
 - některé prvky lakotské mytologie vykazují též zřetelný vliv evropského myšlení (vliv styku s kolonizátory)



kulturní oblasti Severní Ameriky



jazykové oblasti Severní Ameriky

Dvě skupiny mýtů:

- zdejší tradice nerozlišuje jasně mezi tím, co by antropologie označila za mytologii a co za historii
- **reálné postavy** – z nám známých, které by se časem staly součástí mytologie, kdyby nebyly jejich kultury vyhlazeny či pokřesťanštěny, by to byli **náčelníci** (např. Geronimo, Černý sokol, Osamělý vlk, Tupý nůž, Splašený kůň, Náčelník Josef aj.) a **šamani** (např. Sedící býk, Černý jelen apod.)
 - skutečně žili, vystupují však v příbězích i vedle mytologických **totemových postav** jako např. Havran, Kojot, Zajíc, Bizon, duchové Glúskap, Nanabuš apod.
- u většiny kmenů lze mytologii rozdělit do 2 základních skupin:
- **1) příběhy lidí** („vyprávění o lidech“), které bychom u nás nazvali slovem pověst:
 - jde o příběhy, které se udály v historickém období (mnohdy jde i o minulost značně vzdálenou), což však nevyklučuje jevy a postavy,

které bychom označili jako nadpřirozené (u nás „pohádkové“), vyskytují se v nich mluvící zvířata i lidé se zázračnými schopnostmi

- **2) nadpřirozené příběhy z doby mytické**, v nichž vystupují nadpřirozené bytosti i hrdinové s kouzelnými schopnostmi
 - tyto příběhy byly chápány často jako smyšlené a vyprávěné pro pobavení či navození dobré nálady, nečekalo se však, že jim budou dospělí věřit (mají mnohem blíž k naší pohádce), ale nebyly určeny dětem, nýbrž hlavně dospělým (etymologie označení vychází ze slov „něco co je staré a pochází od předků“, čímž nabývají hlubšího významu než naše pohádky)
- nerozlišovali mezi **profánním** (světským) a **sakrálním** (posvátným) – celý svět i život pro ně byly posvátnými, takže jejich vztah k mýtům byl jiný než je dnes náš vztah k pohádkám
- zatímco se příběhy z běžného života vyprávěly za denního světla v kteroukoli roční dobu, události z pradávnej minulosti se směly vyprávět jen po západu slunce a nejčastěji v zimě

Mýty polárních etnik Ameriky:

- polární etnika – tzv. „eskymáci“: Inuité, Nutkové aj.
- označení **inuité** (tj. „lidé“) se začalo používat pro skupinu všech domorodých obyvatel mongoloidního původu severní části Severní Ameriky (Kanada, Grónsko, Aljaška), hovořící **eskymácko-aleutskými jazyky** (jimiž se bez větších obtíží vzájemně dorozumí různé kmeny, např. Gróňan s Aljašanem)
- i mýty mají víceméně společné, rozšířené po celém severském pásu Severní Ameriky
- pojetí duše:
 - podobně jako ostatní původní Američané, věří též inuité v magickou sílu a v to, že nejen v lidech, ale i ve zvířatech, stromech, řekách, horách a neživých předmětech přebývá duše – vše hmotné má i svou duchovní povahu (existuje svět hmotný a paralelně s ním i svět duchovní, oba se vzájemně prolínají)
 - lidé mají vícero duší, které se opotřebovávají a obnovují jako Měsíc

- **duši** (tarnik) a **stín** (tarrak) považovali víceméně za totéž (mnozí význam obou slov zaměňovali)
- některé kmeny žijící jižněji věří, že člověk má 2 duše – jedna se vtělí do novorozeněte, druhá přebývá v sídle duší
- duše v noci opouští tělo a vydává se na lov nebo za zábavou, což se projevuje živými sny spícího vlastníka
- anebo může duše zůstat doma, vydá-li se inuit na lov (souvislost s lovcovou touhou po domově a jeho steskem)
- duše může být též ukradena nebo se může ztratit – v takovém případě člověk onemocní a musí být povolán šaman (angákok), aby se za duší vydal a přivedl ji zpět, pokud se však stalo neštěstí a duši snědl **Tornarsuk** některého jiného šamana, musí dotyčný zemřít
- šaman však také může opatřit novou duši – odejme ji třeba zajíci, sobu, ptáku či dítěti a vymění ji za původní
- s mrtvolou dítěte se pohřbívala i psí hlava, aby pes mohl duši dítěte ukázat cestu do říše duší, protože děti jsou nerozumné a

zapomětlivé a mohly by zabloudit

- některá z inuitských etnik věřila, že člověk má dvě duše: **stín** a **dech** (když šaman dýchl na nemocného, který se měl uzdravit, dal mu novou duši), jiná etnika věřila, že každý člověk má duší mnoho, které mají podobu malých lidí a každá sídlí v jiné části těla (je-li některá z nich odstraněna, příslušná část těla onemocní, platí to i u některých kmenů S Asie)
- na východě Grónska se věří, že člověk má kromě duše ještě i tzv. **jméno** (atekata), což je substance velká jako člověk, vstupující do dítěte po jeho narození – inuité totiž nejčastěji pojmenovávají své děti dle posledního zemřelého: vlastnosti zemřelého mohou přejít spolu s tímto jménem na dítě, jmenovec zemřelého pak má po celý život povinnost vyhýbat se okolnostem, které jeho předchůdci přivedly smrt (týká se to i mnoha kmenů žijících v S Americe jižněji)
- někdy prý dokonce jméno opustí zesnulého a čeká u mrtvoly nebo prochází různými zvířaty tak dlouho, dokud jím není pojmenován nějaký člověk

- někteří ve východním Grónsku dokonce nesměli vyslovovat vlastní jméno ani jména svých dětí (tázali-li se jich cestovatelé na jméno, vymlouvali se, že ho zapomněli, ať se zeptají třeba jejich bratra), proto byly osoby u indiánů nazývány často přezdívkami, neboť věřili ve velikou moc jmen (vyslovení jména zemřelého dokonce mohlo vyvolat nebožtíka z hrobu, američtí domorodci někdy odmítali vyslovit i jména řek, jezer a míst, aby se ta místa neurazila)

Panteon duchů („božstev“):

- **Inuité** uctívají množství konkrétních duchů a božstev, z nichž nejpodstatnější je **Tornarsuk** sídlící v podzemí
 - někteří ho vnímají jako hrozivého obra s jedním ramenem, jiní jako mocného skřítku velikosti malíčku
- nejmocnějším a obávaným božstvem je žena přebývající v oceáně, původkyně bouří, vládkyně mořských zvířat (viz mýty sibiřských lovců: **Sedna**)

- bytosti obývající moře jsou jejími prsty
- pokud lovec porušil některé tabu, Sedna se mohla urazit a přestala dávat kmeni dostatek potravy, což mohlo znamenat hladomor, v takovém případě musel šaman vyslat v transu na mořské dno svou duši, aby vyčesala Sedně z vlasů nečistotu (způsobenou porušením tabu)
- popis cesty šamana s ochranným duchem k této nebezpečné ženě in: NANSEN, Fridtjof: *Život Eskymáků* (Praha, 1956, s. 148–149)
- plavce mezi osamělými divokými skalisky děsí za dlouhé polární noci (trvajících víc než půl roku) **Mersugkat** s červenýma očima
- lovce na pevnině pronásledují za mlhy obrovští **Igalilikové** s hrnci na zádech
 - proto vždy mezi skalisky i na pevnině obětovali lovci těmto zlovolným duchům a božstvům
- další mýty in: NANSEN, Fridtjof: *Život Eskymáků* (Praha, 1956; např. s. 153: kivítut; s. 154–155: stvoření člověka a Evropana; s. 155–156: stvoření nebeských těles a příčiny přírodních jevů)

Mýtus o stvoření:

- stvoření světa ani o vlastním původu nemají mnoho příběhů:
 - na počátku všech dob žili lidé ve věčné tmě, nikdo neznal den a život lidí byl věčný jako temnota – nikdo neumíral
 - tehdy se svět zdál být velmi malý a každý byl přesvědčen, že smetiště za vsí je koncem světa, neboť absencí světla nikdo neměl žádný rozhled po okolí
 - nebyl měsíc, čas ani hvězdy – vše bylo bez konce a v životě se žilo bez radosti, lidem na něm nezáleželo
 - náhle jakási stařena úzkostlivě zvolala:
 - „Vezmi nám temnotu a dej nám světlo a s ním smrt!“
 - a byla vyslyšena... na východní straně počal den otevírat své jasné oko, z něhož stékalo světlo a smrt osvobozovala duše, uvězněné do zemdlených těl
 - lidé viděli, že svět je plný krás a všechny smysly se otevřely velké radosti, kterou tvoří svět

- jiná verze mýtu o stvoření se zachovala v lapidárnější podobě:
 - z velké potopy světa se vynořili 2 muži a žili spolu jako muž a žena
 - když ženský muž otěhotněl, praskl mu penis, on se změnil v ženu a porodil 1. dítě

Mytické představy o světě:

- obyvatelé Arktidy věří, že země stojí na podporách, které se neustále lámou pod její tíhou, proto je musí šamani průběžně opravovat
- obloha se točí na vysokém vrchu, při dešti přetékaají z nebes nebeská jezera
- měsíc jde při poslední čtvrti na lov tuleňů a vrátí se tučný při úplňku – měsíc byl také některými považován za velrybí hlavu, se kterou v noci hrají duše mrtvých fotbal
- polární záře byly řady tančících zesnulých předků nebo dětí

- když je zatmění, štípou ženy psy do uší, aby vytím dokázali muži na měsíci, že svět ještě nezhynul (muž na měsíci zvaný **Auingáhk**, je oblíbenou postavou severských pohádek)
- hlavním obřadem šamanů je zaklínání pomocných duchů zvaných **Tornat** (hlavně před lovem a při nemocech), součástí obřadů je tanec, jehož jsou velkými milovníky: šamani při něm používají bubínky a chřestidla, jejichž monotónní rytmus je uvádí do extáze (v šamanské chýši jsou uloženy všechny potřeby šamana: hudební nástroje, masky, kostýmy, amulety z tuleních a velrybích kostí, misky k léčení apod.)
- šamani také nařizují tabu – při jejich porušení duše opouští strachy tělo

Amulety:

- obyvatelé arktických oblastí měli silnou víru v osobní magické amulety (bývaly vytvořeny z kousků šatstva předků dotyčné osoby, z částí zvířat či dokonce i lidí atd.)
- každé dítě obdrželo od rodičů svůj amulet, nebo si ho mohlo podle pokynů starších členů kmene samo najít
- magická síla bývala těmto amuletům vdechnuta příslušným obřadem nebo aspoň kouzelnou písní
- svůj amulet pak měl člověk nosit celý život co nejbližší při sobě – často na svém těle (ženy i ve vlasech), případně všitý do oděvu
- jedinec mohl mít amuletů více (jeden ho chránil např. proti zlým silám, druhý mu pomáhal na moři, další v nebezpečí atd.)
- amulety měly ochranný účel nejen pro lidi – některé chránily obydlí, kajak atd.

- sušený pták zajišťoval úspěšný lov, kousky dřeva a kostí zaháněly zlé síly (včetně sil nemocí), vysušené medvědí šlachy dodávaly jedinci sílu...
- moc osobních amuletů nebyvala jen ochranná, jejich držitelé mohli jejich prostřednictvím získávat specifické vlastnosti a schopnosti

Tabu:

- pozitivní (záměrný čin, akt)
- negativní (něco nečiníme nebo činíme nedostatečným způsobem)
- v severských končinách, kde je půl roku noc a půl roku den, bylo udržováno množství různých tabu
- na jejich dodržování dohlížely duchovní bytosti – zpravidla **Matka moře** (vládkyně mořských zvířat Sedna) a **Měsíční muž**

- když lidé nežijí, jak by měli, a porušují tabu, jejich přestupky se zachycují v podobě špíny a lejna ve vlasech Matky moře, která se začne zlobit a ve své lampě zadržovat všechna mořská zvířata (ryby, tuleně, mrože, velryby), v důsledku toho následují špatné lovy a hlad
 - nepomohla-li zaříkávadla ani oběti, dokázal tento stav nemilosti Matky moře napravit jen šaman, zajišťující spojení lidí s duchovním světem a jeho obyvateli: podnikl obvykle tzv. duchovní let, kdy jeho tělo opustilo duši (zpravidla zůstalo připoutané řemeny v jeho obydlí, zatímco jeho bubínek se sám pohyboval vzduchem a dál udával svými údery rytmus)
 - rozhněvanou Matku moře či Měsíčního muže (shlížejícího dolů na konání pozemských obyvatel dírkou v povrchu měsíce) šaman uklidnil, Matce moře vyčesal všechny nečistoty z vlasů rituálním hřebínkem
 - podobně šaman vyprošoval i dobré počasí, zjišťoval důvod nemoci či nějakého sváru

- většina tabu se týkala praktických záležitostí, na bělošské cestovatele působila jako pověry, kterým se mnohdy vysmívali
 - jedno inuitské tabu zakazovalo porcovat a stahovat z kůže ulovenou zvěř na plovoucím ledovci, neboť by to mohlo urazit led, který by zavinil neštěstí
 - polární badatelé se o smyslu takového tabu sami přesvědčili, když tabu záměrně porušili – horká krev z porcovaného zvířete narušila vnitřní strukturu ledovce (krystalickou mřížku) a část ledovce s lovci se od vnitrozemského ledu odlomila a odplula na oceán, kde hrozilo, že se i s lovci a jejich kořistí převrátí do ledových vod
- po smrti se obyvatelé severských končin dostávali do země mrtvých: buďto pod mořem (kdo zemře v moři či na moři) nebo v nebi (kdo je pohřben na souši do kamenné mohyly)
 - v posmrtné říši je dostatek lovné zvěře (pod mořem mořské, v nebi ptáků) a nikdo tam netrpí hlady ani zimou – mrtví tam setrvávají zhruba rok, než se narodí zpátky na svět

Tupilak – projev černé magie:

- u obyvatel Arktidy se objevoval fenomén související s černou magií – loutka nazývaná **tupilak**, kterou zlí šamani poštvávali proti nepřátelům
- vyráběli ji z kostí, kůží a údů mrtvých zvířecích těl, někdy dokonce i těl lidských (např. zemřelého dítěte), aby loutka měla hrůzostrašné vzezření
 - někdy byla dokonce vyrobena jen z částí těl zvířat, která ulovil právě ten, kdo se měl stát obětí tupilaku
- tyto části byly sešity či svázány a následně toto tělo šamani rituálně oživovali pomocí magických písní a kouzel
- po oživení vražednou loutku tajně posadili do kajaku nepřítele nebo poslali po vodě s cílem zabít určenou oběť

- pokud byla oběť mocnější než tvůrce tupilaku, nebo když šaman rituální výrobu, oživení a poslání tupilaku neprovedl správně a poslání tupilaku se nezdařilo, mohl se tupilak vrátit a zabít svého tvůrce
 - vyslaná negativní energie se vrátila svému tvůrci
- v současnosti už původní tupilaky nevystavuje žádné muzeum, takže je nelze spatřit
- vzhledem k zájmu turistů začali Inuité vyřezávat talismany a loutky z velrybích zubů, sobích parohů, dřeva nebo mastku a prodávat je zájemcům coby „tupilaky“, jejichž příšerné vzezření má alespoň vzbuzovat podobnou hrůzu jako jejich původní předchůdci



tupilaky coby „amulety“ pro turisty

