

# Americké drama 20. století

OTEC ZAKLADATEL

Eugene O'Neill

KLASICI

Arthur Miller

Tennessee Williams

MEZIGENERACE

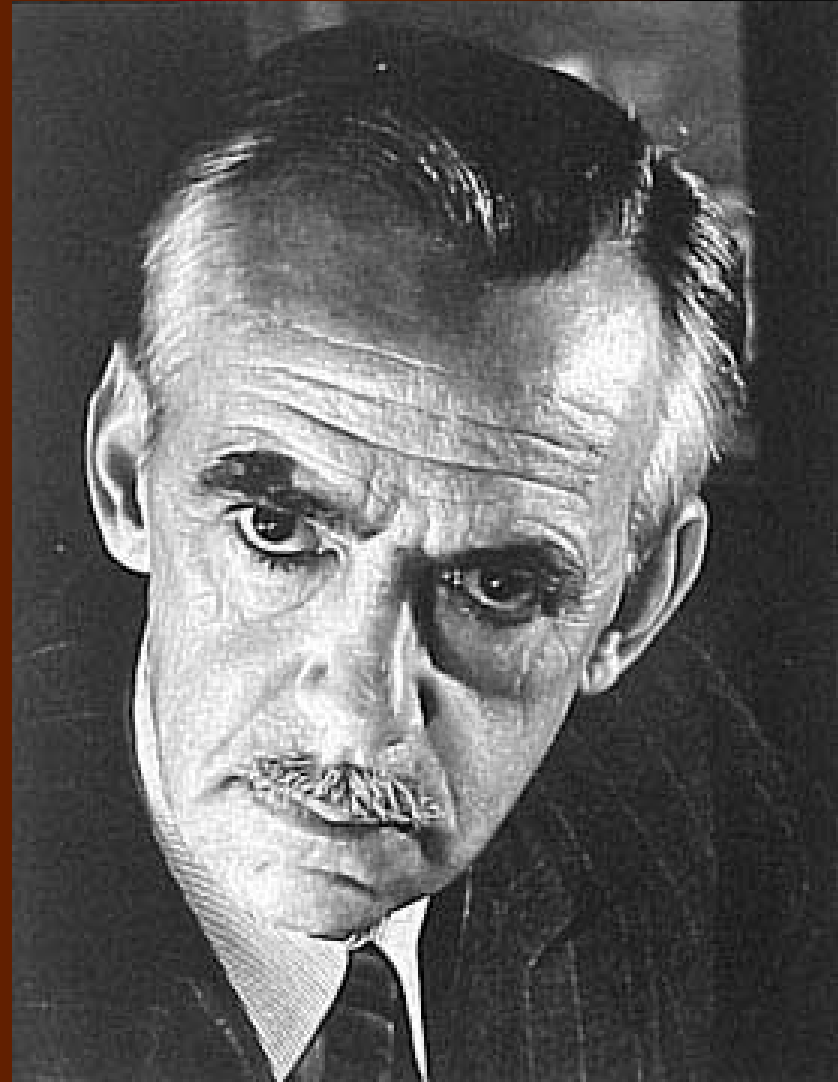
Edward Albee

ŽIJÍCÍ HVĚZDY (generace 60. let)

Sam Shepard

David Mamet

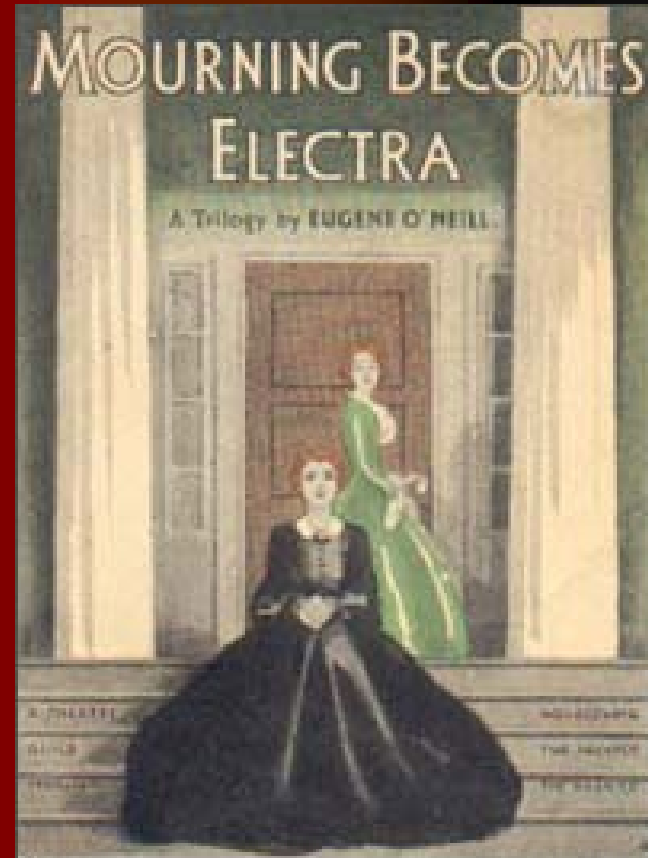
# EUGENE O' NEILL



- První americký dramatik hodný toho jména
- Spojení se souborem Provincetown Players
- Výrazný vliv evropských autorů (Strindberg, symbolismus, expresionismus)
- Experimentátor (*Podivná mezihra*)
- Psychoanalýza

# *Smutek sluší Elektře* (1931)

- První vrchol amerického divadla (Nobelova cena!)
- Důsledná adaptace Aischylovy *Oresteie* s posunem do dob války Severu a Jihu
- Osudová předurčenost je zde nahrazena psychologickou determinací (Oidipův a Elektrín komplex)

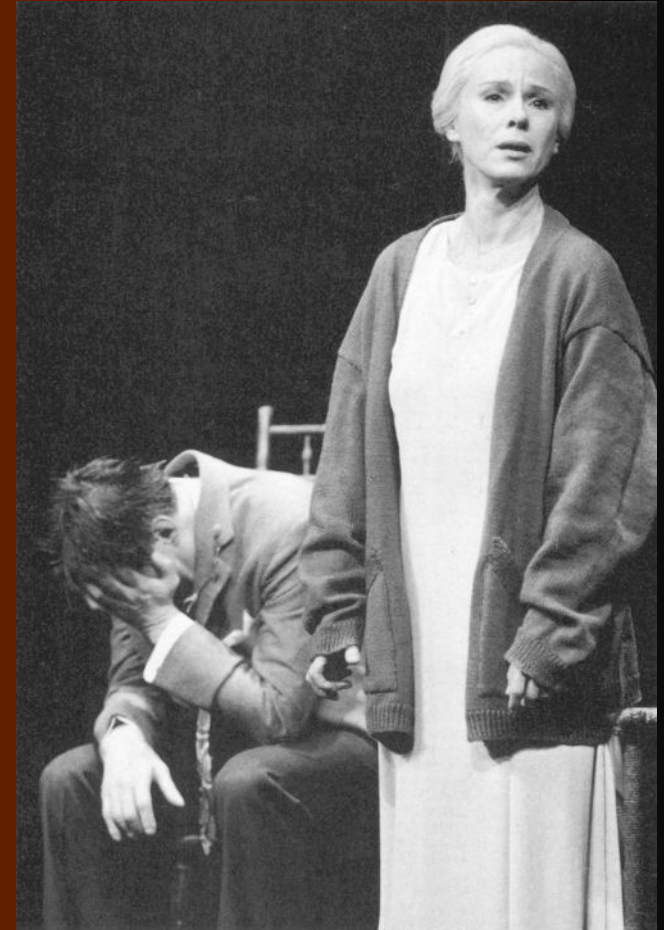


- Nikdo nejdná svobodně, všichni už jen opakují chyby druhých (svých rodičů) a nakonec se mění v jejich kopie



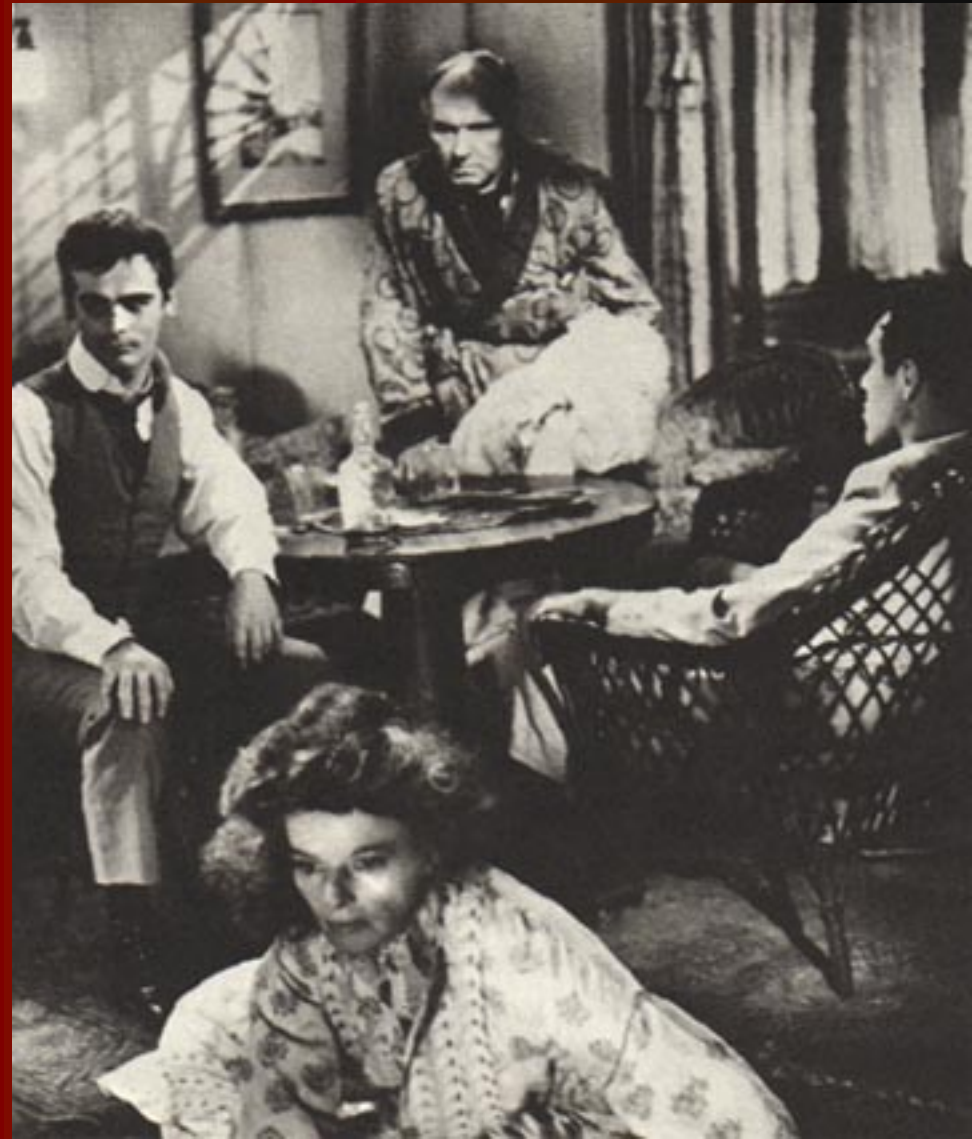
# *Cesta dlouhým dnem do noci (1941, 1956)*

- Silně autobiografická
- Měla být zveřejněna až 30 let po jeho smrti
- Premiéra v režii Ingmara Bergmana



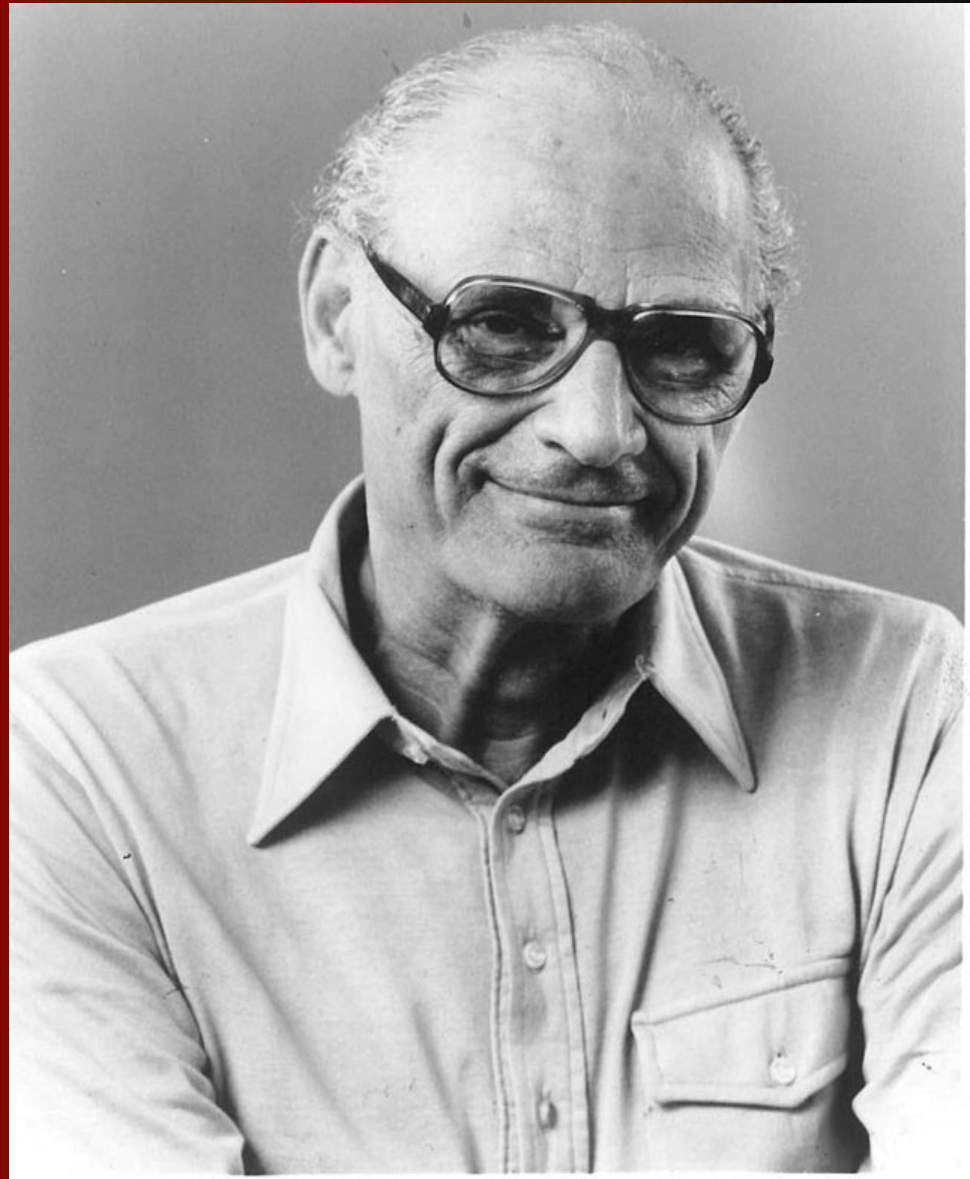
LONG DAY'S JOURNEY INTO NIGHT (1988)  
Tommy Berggren, Bibi Andersson

- Psychologická pitva jedné rodiny
- Přesné dodržení třech jednot
- Hrdina souchotinář, bratr alkoholik, otec despota, matka narkomanka
- Přese všechno hluboký autorův soucit





# ARTHUR MILLER



- Klasik sociálního realismu
- Vrchol ibsenovské inspirace v americkém dramatu
- Po roce 1956 sestupný autorský vývoj
- Subjektivní drama *Po pádu* – formální experiment



# *Všichni moji synové (1947)*

- Klasická sociálně kritická hra
- Syn odhaluje vinu svého otce
- Důsledný realismus
- Zločin pod maskou spokojené středostavovské rodiny

## *Smrt obchodního cestujícího (1949)*

- Jedna z posledních moderních tragédií
- Tragický příběh malého člověka, který uvěří sloganům o jednoduché cestě k úspěchu, tyto slogany zničí život i jeho rodině
- Pozůstatky expresionismu v realismu – rozbitá časová osa, vyhrocení situací, introspekce

- Nevíme, zda za Willyho úpadek může „společnost“ nebo Willy sám
- Bloudění člověka, který neprohlédne, naopak chce být ve příkladem druhým – opak *Everymana*
- Velká iluze a malá



**ARTHUR MILLER**

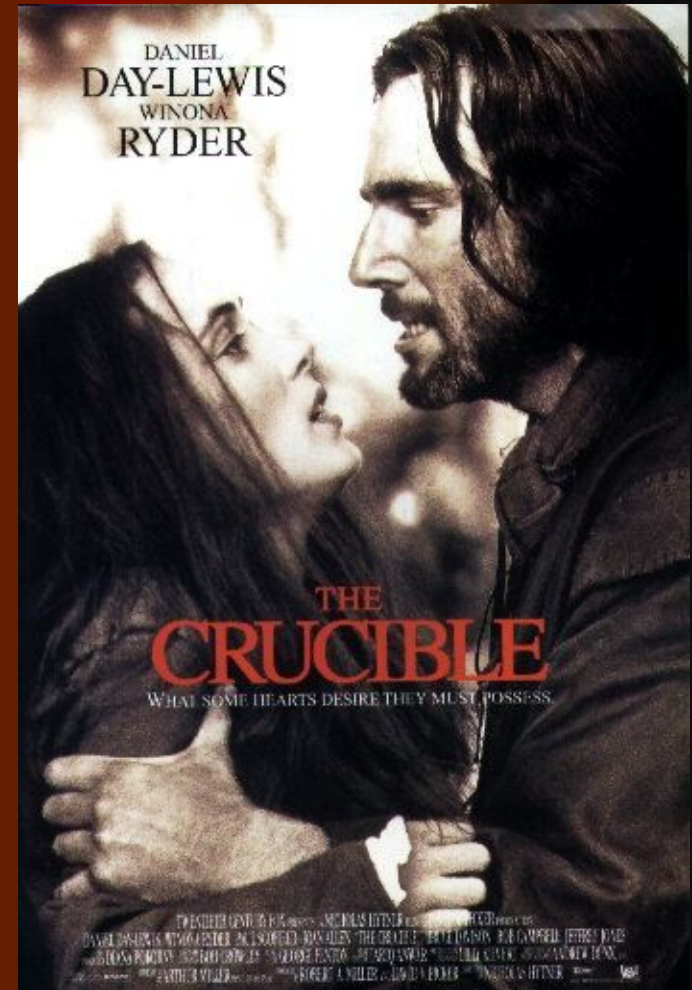
**Death of a Salesman**



**P E N G U I N P L A Y S**

# Čarodějky ze Salemu (1953)

- Důkladné historické drama – zároveň ale aktuální paralela s honem na čarodějnice mccarthismu
- Analýza rozdílných přístupů k vykonstruovanému obvinění



# TENNESSEE WILLIAMS



- Dramatik křehké citovosti, vypjatých situací a nalomených charakterů
- Jeho hrdiny jsou převážně outsidersi a ztroskotanci
- Výrazné ženské postavy
- Vrchol jeho tvorby také 1945 – 1955
- Navazuje na O'Neilla, jakož i na symbolismus a expresionismus
- Romantická fascinace smrtí a erotikou



# *Tramvaj do stanice Touha (1949)*

- Tragédie téměř antického rozměru – neúprosný konflikt
- Křehká dáma Blanche DuBois versus neurvalý dělník Stanley Kowalski



- Blanche je ve své neschopnosti žít v reálném světě typickou williamsovskou hrdinkou
- Slavná broadwayská inscenace i film s Marlonem Brandem jako Stanleyem – revoluce v americkém herectví
- Elia Kazan



# *Kočka na rozpálené plechové střeše* (1955)

- Nejrealističtější Williamsova hra
- Dokonalé dodržení tří jednot – hra „v jednom tahu“
- Poraženeckým outsidersem je tentokrát muž, poháněný aktivní ženou



- Rakovina otce rodiny a boj o dědictv po něm obnažuje rodinné vztahy
- 2 odlišné verze konce – tlak Elii Kazana
- V USA stále uváděna, oblíbená i amatéry



**EDWARD  
ALBEE**



- „Guru“ generace nastupující po Millerovi a Williamsovi
- Po roce 1966 sestup z předchozí úrovně, v 90. letech překvapivý comeback (*Tři velké ženy, Koza aneb Kde je Sylvie?*)
- Výrazná inspirace absurdním divadlem

# *Stalo se v ZOO (1959)*

- Prostý dialog dvou mužů na lavičce
- Zuřivá snaha jednoho z nich probudit druhého z životní i myšlenkové pasivity

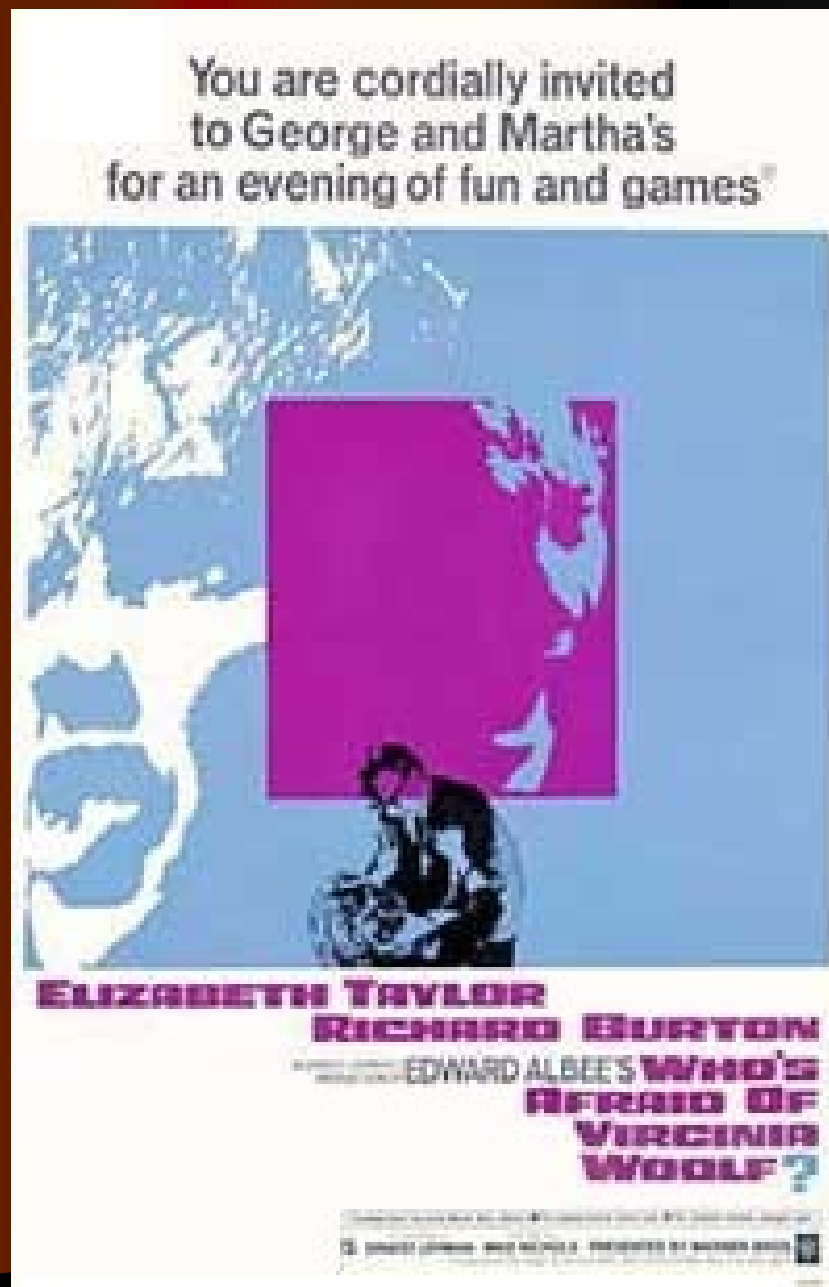


# *Kdo se bojí Virginie Woolfové? (1962)*

- Albeeho nejlepší a nejúspěšnější hra
- Návaznost na O'Neill – iluze jako životní princip, sadomasochismus rodinných vztahů
- Odehrává se celá v průběhu jediné noci
- „Zaučování“ mladší manželské dvojice starší



- Pověst hry, která se „téměř vždy povede“
- Veleúspěšná filmová adaptace s Richardem Burtonem a Liz Taylorovou



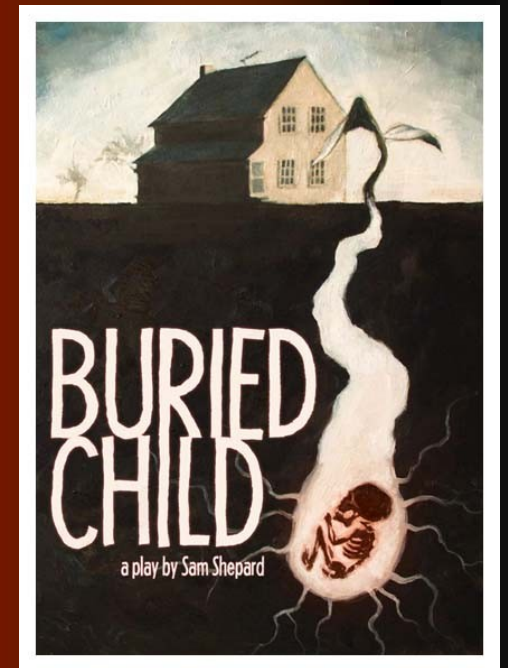


SAM  
SHEPARD

- Rocker a herec
- V počátcích výrazně experimentální autor, rozbíječ formy
- Zběsilá psychedelická groteska *Operace Chřestýš*
- V 70. letech „dramatik rozpadu americké rodiny“ (*Prokletí hladovějící třídy*)
- Vyrovnávání se s americkým venkovem a jeho westernovou mytologií
- Ironická groteska *Bůh pekla* – reakce na zahraniční politiku George Bushe

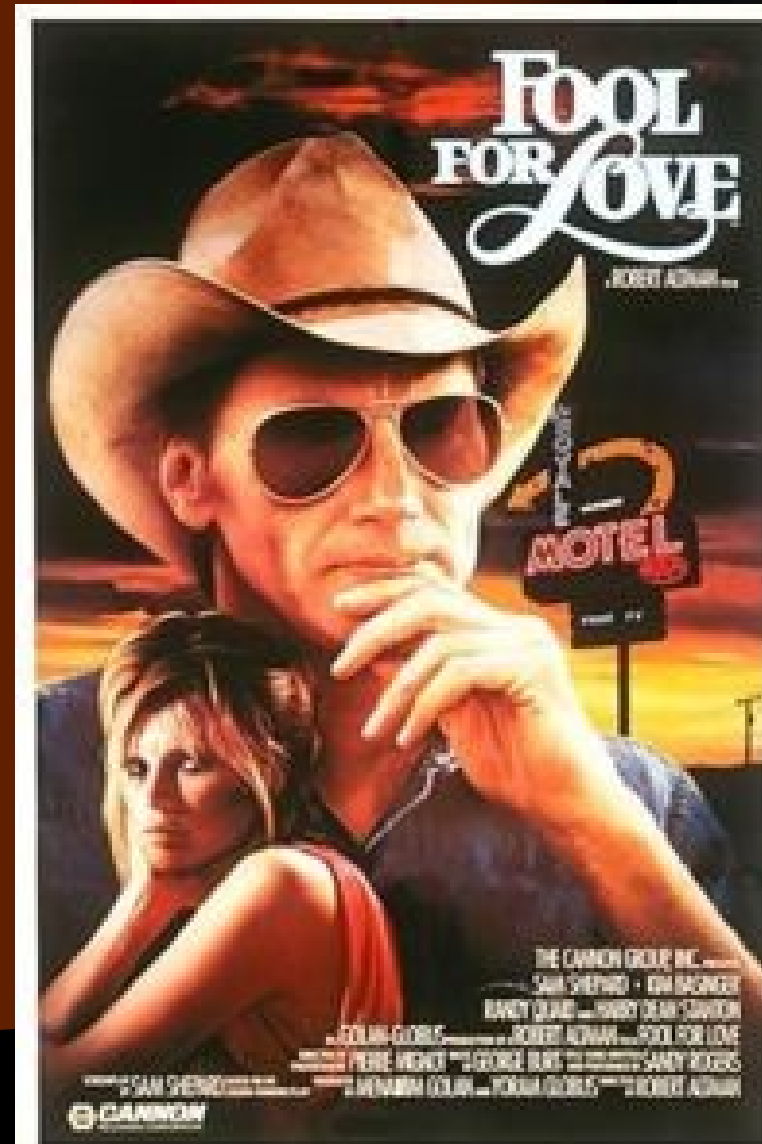
# *Pohřbené dítě (1978)*

- Kombinace naturalismu a surrealismu
- „Rozpad amerického snu“ v rodinném měřítku
- Čtyři synové – jeden loser, jeden postižený, jeden vysněný, jeden mrtvý
- Archetypální obraz obnovy hynoucího rodu



# *Posedlí láskou (1983)*

- Dvojice vášnivých milenců – bratr a sestra versus její milenec, vypravěčem je jejich otec
- Láska zatížená hříchem
- Odehrává se celá v motelu v Mojavské poušti, mimořádně dusná erotická atmosféra



DAVID  
MAMET



- Klasický moralista
- Specifický jazyk – hovorový, roztržitý, vyjadřuje nezakotvenost postav a jejich snahu ovládnout druhé
- 2 hlavní témata – vztahy mezi mužem a ženou „po sexuální revoluci“ (*Sexuální perverze v Chicagu*) a pokleslost „amerického snu“
- Mamet: *Americký mýtus je představa, že získáme něco za nic.*

# *Americký bizon (1974)*

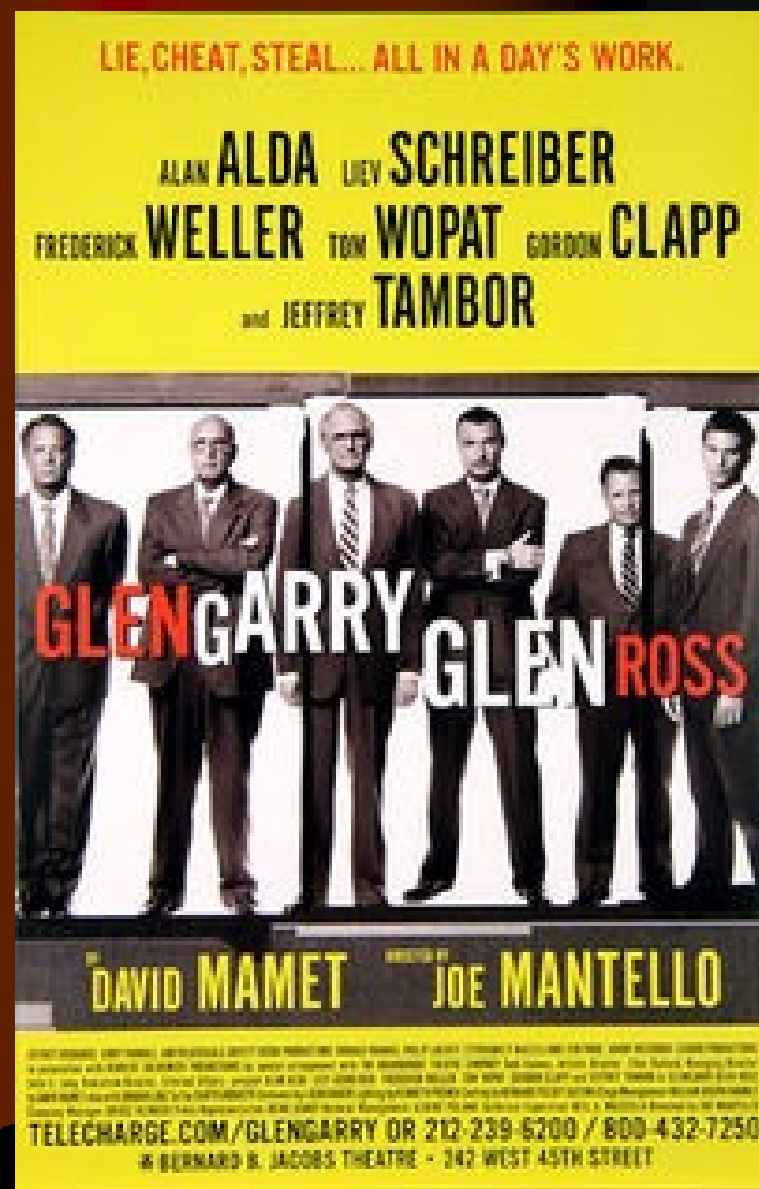
- Hořká komedie o třech zlodějích, plánujících loupež
- Deformovanost ideologií „úspěchu za každou cenu“
- Lidské vztahy ničené „obchodními principy“





# *Glengarry Glen Ross – Konkurenti* (1983)

- Drama z prostředí realitní kanceláře
- Soutěž o nejlepšího prodejce ve společnosti
- „Diktát úspěchu“ nutí lidi ke zločinu



# *Oleanna* (1992)

- Reakce na radikální feminismus, politickou korektnost a sexual harassment
- Hra nazvaná podle utopického společenství z 19. století
- Zakomplexovaná studentka zničí kariéru arogantního pedagoga

