

ORGANIZAČNÍ STRUKTURA OBECNĚ

Řídící činnost probíhá v prostředí, které je určitým způsobem zorganizováno. V terminologii teorie systémů je organizování možno chápat jako vytváření struktury systému, tedy jako definování prvků systému a zejména vztahů mezi těmito prvky. Struktura systému předurčuje chování systému, které představuje určitý pohyb v rámci ní.

Podstata procesu organizování v podniku či jiné organizaci, tedy procesu vytváření, upřesňování či přetváření struktury systému jeho řízení, spočívá v definování

- činností a sekvenčních, dále též informačních či hmotně-energetických vztahů mezi nimi, což vede k definování **procesní struktury**,
- funkčních či pracovních míst a mocenských, dále též informačních a hmotně-energetických vztahů mezi nimi, což vede k definování **útvarové struktury**.

Procesní a útvarovou strukturu je nutno chápat jako složky či aspekty, účelově abstrahované z celkové struktury organizace.

Procesní struktura

Každá organizace realizuje určité funkce, jimiž je naplňováno její poslání a dán smysl její existence. Realizace uvedených funkcí je podmíněna tím, že se v dané organizaci provádí velké množství, zpravidla značně složitě propojených činností, směřujících ke společnému cíli. Množina těchto činností a sekvenčních, informačních či hmotně-energetických vztahů mezi nimi představuje, jak už bylo výše zmíněno, procesní strukturu organizace.

Principiálně vzato, procesní struktura je primární, útvarová struktura je sekundární. To znamená, že určující jsou činnosti a vztahy mezi nimi, následně pak je zajištění realizace těchto činností, tedy jejich přiřazení funkčním či pracovním místům, což vede k vytváření či změnám útvarové struktury. Má-li tedy být prováděna reorganizace, nestačí se zabývat pouze útvarovou strukturou, na což se v nejednom případě praxe omezuje, nýbrž je potřeba hledat východisko v analýze vztahů funkcí dané instituce s její procesní strukturou a pokračovat pak následně v analýze vztahů procesní struktury a struktury útvarové.

Nutno na tomto místě podotknout, že procesní struktura je více abstraktní než struktura útvarová. To souvisí s obtížností přesného ohraničení jednotlivých činností a jejich definování. Zatímco útvar je víceméně stabilním prvkem hmotné podstaty, činnost jako součást nějaké struktury je možno definovat až na základě určité míry abstrakce. Jinými slovy vyjádřeno: útvar, to jsou určití lidé, vybaveni určitými prostředky, nalézající se na určitém místě (v kanceláři, dílně apod.). Naproti tomu činnost je méně uchopitelná. Činnost je to, co tito lidé, popřípadě stroje a zařízení jimi ovládané, dělají. Vzniká dojem, že útvary představují jakousi „statiku“ dané organizace, zatímco činnosti jsou její „dynamikou“, tedy něčím, co je svou povahou jedinečné, neopakovatelné, v čase se neustále měnící. Ve skutečnosti však i činnosti seskupené do procesů mají svoji „statiku“, přesněji řečeno strukturu, a tou je právě procesní struktura.

Procesní strukturu tvoří prvky, tj. činnosti a sekvenční, informační a hmotně energetické vztahy definované (vymezené) s takovou mírou obecnosti, aby toto vymezení bylo relativně stabilní, tedy aby bylo obecně platné pro všechny jednotlivé, reálně nastávající situace.

Míra podrobnosti vymezení procesní struktury odpovídá míře možné standardizace jednotlivých činností a vztahů mezi nimi. Rozdíly jsou podstatné. Mnohé z procesů, které v podniku probíhají je možno, resp. nutno standardizovat ve značné míře, protože se jedná o

procesy rutinního charakteru, jejichž algoritmus je dán a je třeba, aby byl dodržován. Naproti tomu procesy charakteru tvůrčí práce mohou mít pouze velmi rámcový algoritmus. To co je u nich obecně platné, je spíše v rovině jistých zásad, než přesně stanoveného postupu.

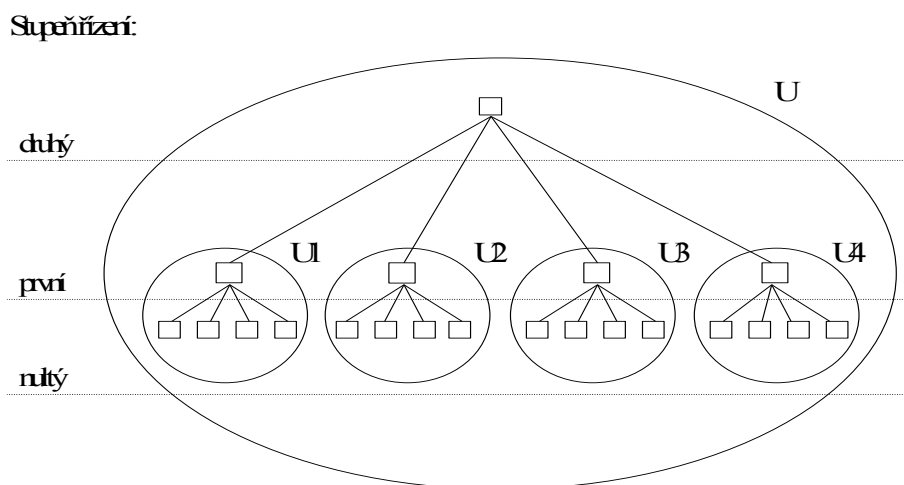
Velmi podrobně a přesně proto mají vymezenou strukturu například postupy bezprostřední výroby (tzv. technologické postupy) v sériové či hromadné výrobě, ověřování kvality výrobků, dále například provádění různých administrativních činností, kde je požadována možnost přesné kontroly, což je typické zejména u účetních operací, ale i v řadě jiných aktivit rutinního charakteru. Naproti tomu většinu procesů vážících se k řízení na vyšších stupních je možné a účelné definovat pouze obecně, s malou mírou podrobnosti.

Útvarová struktura

Útvarová struktura představuje množinu útvarů daných seskupením funkčních či pracovních míst a mocenských resp. informačních a hmotně-energetických vztahů mezi nimi. Jak již bylo řečeno, pro vytváření či přetváření útvarové struktury je určujícím faktorem struktura procesní. Nicméně existují další faktory, které působí na útvarovou strukturu obecně, bez významnější souvislosti s konkrétní podobou procesní struktury.

Celková množina výkonných činností naplňujících výše zmíněné funkce dané organizace je seskupována do procesů. Tím je vytvářena procesní struktura, přičemž jednotlivé činnosti resp. skupiny činností jsou přiřazovány jednotlivým pracovníkům. Takto dochází k **dělbě práce** mezi řadou pracovních míst. V důsledku rozdělení činností mezi pracovní místa dochází k jejich vzájemné **kooperaci**. Aby tato kooperace probíhala efektivně, musí být **koordinována**. Ustavení koordinačních míst, v našem případě vždy pro čtveřici sobě nejbližších pracovních míst. Na obr. 1. je znázorněno završení koordinace dané organizace jako celku ustavením dalšího koordinačního místa, koordinujícího zmíněná čtyři, již dříve vytvořená koordinační místa. Nejde však pochopitelně pouze o koordinaci. Všechna tato místa jsou místy řídicími, vybavenými potřebnými pravomocemi, neboť vedle koordinace zabezpečují i veškeré další funkce řízení.

Výsledkem tohoto ilustrativního postupu je hierarchická útvarová struktura. Její grafické zobrazení se nazývá **organizační schéma**.



Obr.1 Parametry hierarchické útvarové struktury

S využitím organizačního schématu na obr.1 uvedme následující parametry této struktury:

- **Prvky** útvarové struktury jsou prvky výkonné - pracovní místa a prvky řídicí - funkční místa. V organizačním schématu jsou znázorněny uzly v podobě obdélníků.
- **Vztahy** útvarové struktury jsou znázorněny hranami v podobě přímků či pravouhlo lomených čar. V organizačním schématu jsou zachyceny pouze vztahy mocenské, přesněji řečeno vztahy nadřízenosti a podřízenosti, vyplývající z aplikace principu jediného odpovědného vedoucího. Stejnými vazbami je realizována i část informačních vztahů. Ostatní informační vztahy se do organizačního schématu zakreslují pouze výjimečně.
- **Stupeň řízení** je dán prvky útvarové struktury, které jsou na stejné hierarchické úrovni. Stupně řízení se zpravidla číslují zespodu nahoru, přičemž nejnižší, tzv. nultý stupeň řízení je tvořen pracovními místy, tedy prvky, které již nemají žádné podřízené. Pracovníci nalézající se na tomto stupni jsou pracovníky výkonnými. Na prvním a dalších stupních se jedná o funkční místa, tedy o pracovníky řídicí.
- **Útvar** je seskupení prvků organizační struktury, obsahující prvky výkonné - pracovní místa a příslušný prvek řídicí - funkční místo. Na sledovaném organizačním schématu se jedná o čtyři útvary U_1 až U_4 . Tyto útvary, plus funkční místo, které zabezpečuje jejich řízení, tvoří dohromady vyšší (větší) útvar U .
- **Rozpětí řízení** je hodnota, která udává, kolik pracovníků (pracovních, resp. funkčních míst) je přímo podřízeno jednomu vedoucímu. Na uvedeném schématu je rozpětí řízení ve všech případech rovno čtyřem.

Organizační struktura, jako cílevědomě uměle vytvořený řád, je zakotvena v závazných předpisech. S ohledem na postupující automatizaci zpracování informací a terminologii, která je s touto oblastí spjata, je v daných souvislostech možno hovořit o kodifikaci tohoto řádu v předpisech dvojího druhu - orgware a software.

Pod pojmem **orgware** rozumíme v daném kontextu organizační normy. Tyto vnitřní předpisy s větší či menší mírou podrobnosti vymezují **kdo** (útvar, pracovník), **co** (činnost) a **jak** (podmínky) v organizaci dělá. Rámcovou normou vymezující základní vztahy, zejména právní postavení organizace a její vztahy k vlastníkům, zaměstnancům a dalším subjektům jsou **stanovy**, **statut**, popř. jiná norma obdobného charakteru. Základní normou je **organizační řád**, vymezující zejména útvary organizace, jejich pracovní náplň a jejich vzájemné vztahy, dále pak pravomoc a odpovědnost vedoucích pracovníků. Organizační řád je primárně zaměřen na útvarovou strukturu (primárně popisuje útvary, sekundárně pak činnosti, coby prvky procesů, které se v těchto útvarech realizují). Naproti tomu tzv. **procesní normy** primárně sledují procesy jdoucí „napříč“ útvary, sekundárně pak útvary, ve kterých se jednotlivé prvky procesů (tj. činnosti) realizují. Zatímco organizační řád by měl obsahovat úplnou útvarovou strukturu, procesní normy procesní strukturu v její úplnosti zpravidla nezachycují, nýbrž se zaměřují pouze na některé z procesů. Důvody jsou dva: Prvním je již výše uvedená diferenciací stupně organizovanosti. V případě špatně algoritmizovatelných procesů by jejich zachycení v procesní normě bylo na podrobnější rozlišovací úrovni nemožné, popřípadě nepřiměřeně determinující a tím pádem kontraproduktivní. Naproti tomu jejich zachycení na hrubé rozlišovací úrovni by bylo triviální a tím pádem zbytečné. Druhým důvodem je značná pracnost a nákladnost zpracování procesních norem. Nicméně současné trendy teorie a praxe managementu vedou ke zvyšování zájmu o procesní strukturu, což se v neposlední řadě odráží v analýzách procesů a širším uplatňování procesních norem.

V podobě **software** jsou kodifikovány vysoce algoritmizované a determinované procesy, které jsou plně prováděny prostředky výpočetní techniky. Zatímco orgware v podobě

organizačních norem představuje předpisy pro činnost lidí, software v podobě počítačových programů představuje předpisy pro činnost technických zařízení.

Parametry organizační struktury

Základními parametry organizační struktury, které charakterizují samotnou podstatu její architektury, jsou dělba práce a rozpětí řízení. Parametr dělby práce udává, jak jsou jednotlivé činnosti – prvky procesní struktury, přiřazeny jednotlivým pracovním místům – prvkům útvarové struktury. Parametr rozpětí řízení souvisí s hierarchičností organizační struktury a udává, jak už bylo výše zmíněno, počet pracovníků přímo podřízených vedoucímu.

1. Dělbba práce

Dělba práce je v daném kontextu chápána jako vztah mezi procesní a útvarovou strukturou. Jednotlivé činnosti se přiřazují jednotlivým útvarům. Toto seskupování se děje na základě **dvou obecných principů**, a to principu funkční specializace a principu předmětné specializace.

Podle **principu funkční specializace** se vytváří organizační struktura tak, že se do jejích jednotlivých útvarů seskupují činnosti dle míry podobnosti činností, bez ohledu na charakter či určení výsledku těchto činností (tj. výrobků nebo služeb). Hlavním cílem je zhromadnění provádění činností za účelem zvýšení produktivity práce.

Podle **principu předmětné specializace** se vytváří co nejmenší relativně samostatné subsystémy, sloužící k produkci výrobků nebo poskytování služeb určitého charakteru nebo určení. Hlavním cílem je zjednodušení řízení v důsledku snížení kooperace.

Platí, že i ta nejsložitější organizační struktura je výslednicí kombinace těchto dvou obecných principů a rovněž platí, že ostatní organizační principy (výrobový, zákaznický, teritoriální apod.), tak jak je zpravidla uvádí manažerská literatura, jsou jejich speciálními případy.

Pro objasnění způsobu aplikace uvedených principů při seskupení činností do útvarů si představme situaci znázorněnou na obr.2.

	vývoj	nákup	výroba I	výroba II	výroba III	prodej
výrobek 1	A ₁₁	A ₁₂	A ₁₃	A ₁₄	A ₁₅	A ₁₆
výrobek 2	A ₂₁	A ₂₂	A ₂₃	A ₂₄	A ₂₅	A ₂₆
výrobek 3	A ₃₁	A ₃₂	A ₃₃	A ₃₄	A ₃₅	A ₃₆
výrobek 4	A ₄₁	A ₄₂	A ₄₃	A ₄₄	A ₄₅	A ₄₆
výrobek 5	A ₅₁	A ₅₂	A ₅₃	A ₅₄	A ₅₅	A ₅₆

Obr.2 Model struktury činností – výchozí stav

Jde o modelové zobrazení opakované výroby pěti různých druhů výrobků. Pro realizaci každého druhu výrobku jsou potřebné určité činnosti. Na počátku je třeba vytvořit informace jak a z čeho se bude ten který výrobek vyrábět. Toto zabezpečují činnosti vývoje, resp. technické přípravy výroby. Následují činnosti nákupu, zajišťující suroviny, materiál a nakupované polotovary a komponenty. Hlavní objem činností výrobního podniku představuje výroba. U složitějších výrob je vhodné ji členit do fází. Například u strojírenské výroby se zpravidla jedná o výrobu polotovarů (fáze I), výrobu součástí (fáze II) a montáž (fáze III). Velmi důležitou skupinou činností je prodej, včetně prodejních a poprodejních služeb.

Seskupení činností do útvarů (organizačních jednotek) dle vzájemné podobnosti, tedy podle principu funkční specializace, je znázorněné na obr.3.

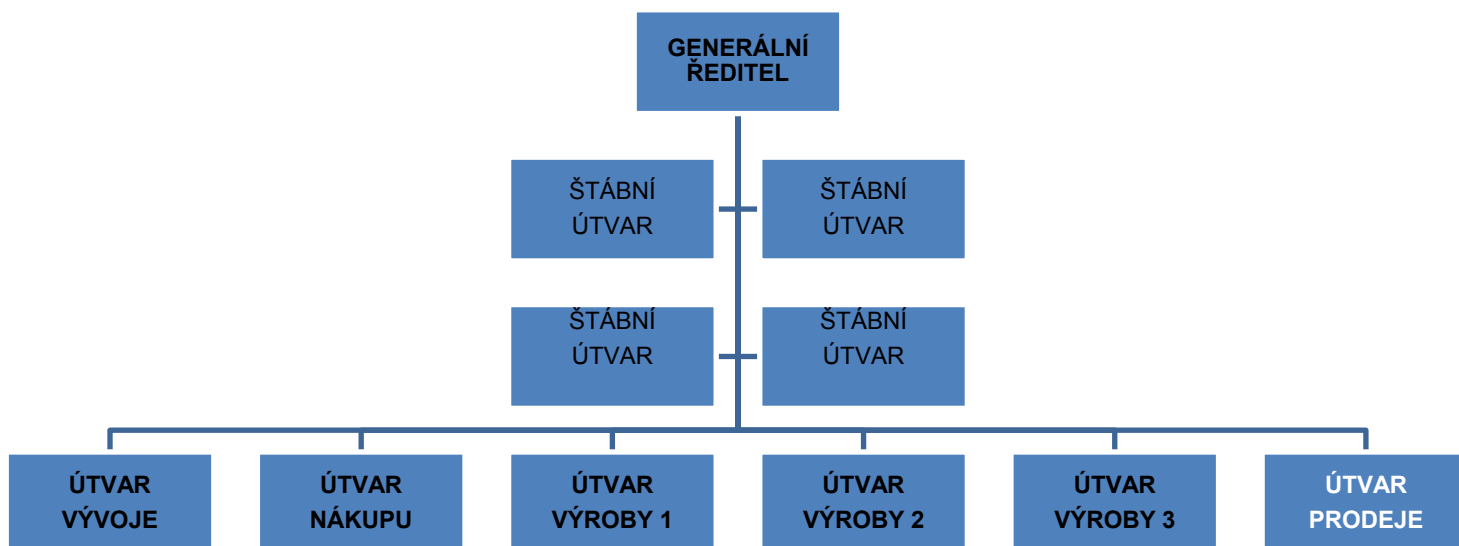
	vývoj	nákup	výroba I	výroba II	výroba III	prodej
výrobek 1	A ₁₁	A ₁₂	A ₁₃	A ₁₄	A ₁₅	A ₁₆
výrobek 2	A ₂₁	A ₂₂	A ₂₃	A ₂₄	A ₂₅	A ₂₆
výrobek 3	A ₃₁	A ₃₂	A ₃₃	A ₃₄	A ₃₅	A ₃₆
výrobek 4	A ₄₁	A ₄₂	A ₄₃	A ₄₄	A ₄₅	A ₄₆
výrobek 5	A ₅₁	A ₅₂	A ₅₃	A ₅₄	A ₅₅	A ₅₆

Obr.3 Model struktury činností – seskupení podle principu funkční specializace

Útvarová struktura vzniklá dle principu funkční specializace (viz. obr.4) sestává z Útvaru vývoje, do kterého jsou seskupeny všechny činnosti zajišťující vývoj včetně technické přípravy výroby pro všechny výrobky, Útvaru nákupu, do kterého jsou seskupeny všechny činnosti zajišťující nákup materiálu pro všechny výrobky, Útvaru výroby 1, do kterého je seskupena výroba polotovarů pro všechny výrobky atd.

To, že se jednotlivé specializované činnosti provádí v daných útvarech pro všechny výrobky společně, vede ke zhromadňování výkonu těchto činností a vytváří příznivé podmínky pro zvyšování produktivity práce a dosahování úspor z rozsahu. Výsledkem je snižování nákladů na výkonné činnosti.

„Daní“ za tyto pozitivní efekty je však nutnost velké kooperace mezi zmíněnými útvary. Jedině spolupůsobením všech šesti útvarů, Útvarem vývoje počínaje a Útvarem prodeje konče je realizován konečný výkon. To klade mimořádné nároky na řízení podniku jako celku a vede ve svých důsledcích ke zvyšování nákladů na řídicí činnosti. Dochází k centralizaci řízení, což se odráží v existenci velkého počtu štábních útvarů na úrovni generálního ředitele.



Obr.4 Útvarová struktura podle principu funkční specializace

Seskupení činností do útvarů (organizačních jednotek) dle výrobků, k jejichž realizaci slouží, tedy podle principu předmětné specializace, vede k řešení znázorněnému na obr.5.

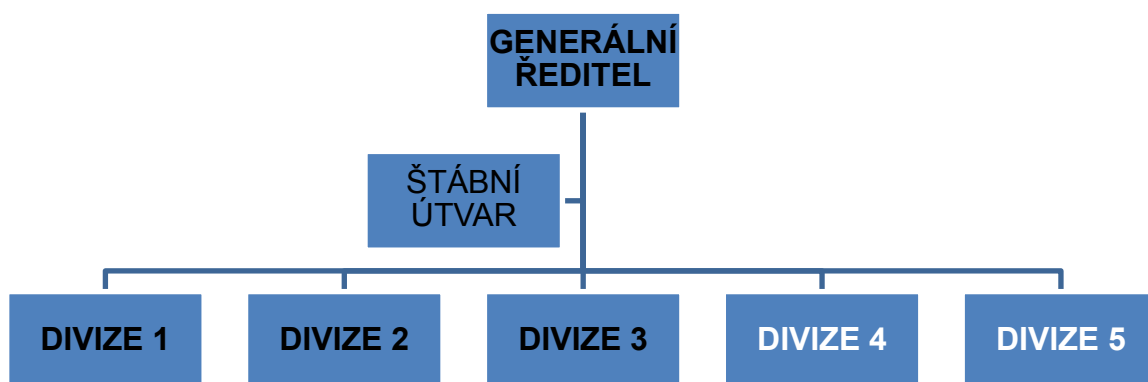
	vývoj	nákup	výroba I	výroba II	výroba III	prodej
výrobek 1	A ₁₁	A ₁₂	A ₁₃	A ₁₄	A ₁₅	A ₁₆
výrobek 2	A ₂₁	A ₂₂	A ₂₃	A ₂₄	A ₂₅	A ₂₆
výrobek 3	A ₃₁	A ₃₂	A ₃₃	A ₃₄	A ₃₅	A ₃₆
výrobek 4	A ₄₁	A ₄₂	A ₄₃	A ₄₄	A ₄₅	A ₄₆
výrobek 5	A ₅₁	A ₅₂	A ₅₃	A ₅₄	A ₅₅	A ₅₆

Obr.5 Model struktury činností – seskupení podle principu předmětné specializace

Útvarová struktura vzniklá dle principu funkční specializace (viz. obr.6) sestává z pěti útvarů, z nichž každý je specializovaný na výrobu jednoho druhu výrobku, včetně veškerého potřebného zabezpečení (vývoj výrobků, nákup materiálu, prodej výrobků).

Dané útvary, které bývají obvykle označovány jako **divize**, jsou autonomní, kooperace potřebná pro realizaci výrobků nepřekračuje, principiálně vzato, jejich hranice. To přináší, v porovnání s předchozím modelem, podstatné snížení celkových kooperačních vztahů a v návaznosti na to zpružnění řízení a snížení nákladů na řídicí činnosti. Oproti předchozímu případu se řízení decentralizuje z úrovně podniku na úroveň divizí, což se odráží v existenci malého počtu štábních útvarů na úrovni generálního ředitele.

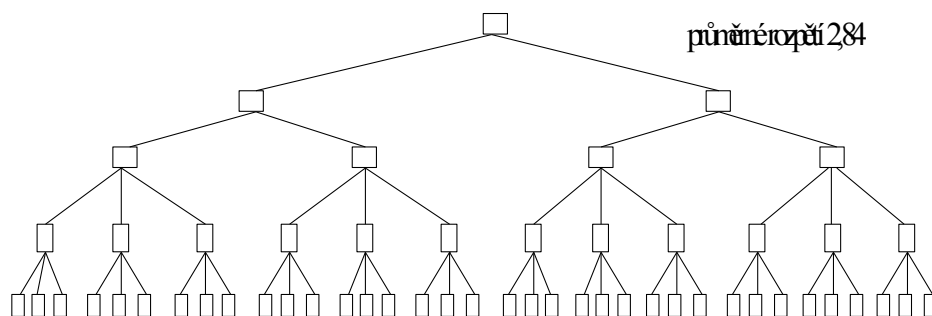
Na druhé straně však nedostatečné zhromadňování výkonných činností neumožňuje dosahovat obdobné produktivity práce a úspor z rozsahu jako v předchozím případě a proto jsou náklady na výkonné činnosti vyšší.



Obr.6 Útvarová struktura podle principu předmětné specializace

2. Rozpětí řízení

Rozpětí řízení je parametr, který ovlivňuje tvar organizační struktury a poměry v ní panující dosti podstatným způsobem. Srovnáme-li tvar organizační struktury na obr. 7, kde průměrné rozpětí řízení je 2,84 a na obr. 8, kde průměrné rozpětí řízení činí 6 je zřejmé, že při stejné základně, tedy při stejném počtu výkonných pracovníků je v případě malého rozpětí řízení útvarová struktura vysoká (štíhlá), při velkém rozpětí řízení nízká (plochá).

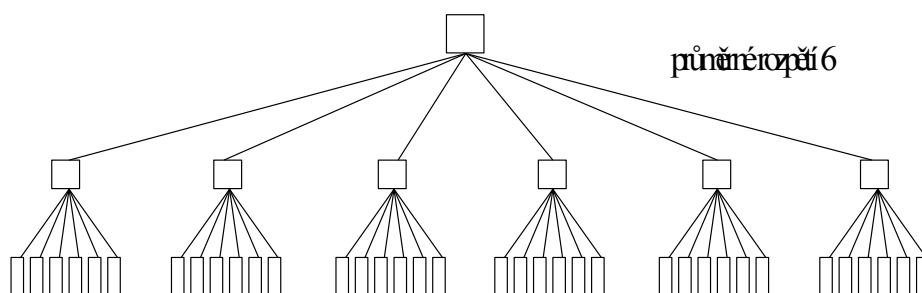


Obr. 7 Vysoká útvarová struktura

Vysoké útvarové struktury jsou z hlediska řízení méně vhodné než struktury nízké, a to ze dvou důvodů:

- Vyžadují více řídicích pracovníků (ve sledovaném příkladě je to devatenáct funkčních míst oproti sedmi).
- Řízení se odehrává na více stupních (v našem případě čtyři řídicí stupně oproti dvěma).

Počet řídicích pracovníků je faktorem, který nepochybně ovlivňuje náklady na řízení. Významnější je však druhý důvod, který bezprostředně souvisí s kvalitou a efektivitou řízení. Velký počet stupňů řízení zvětšuje vzdálenost mezi místem, kde se činnosti realizují a kde se o nich rozhoduje. Vzhledem k tomu, že podstatná část informačních toků jde po linkách vztahů nadřízenosti a podřízenosti, vznikají u vysokých organizačních struktur v důsledku dlouhých a komplikovaných cest problémy s komunikací.



Obr. 8 Nízká útvarová struktura

Jsou-li nízké organizační struktury výhodnější než vysoké, můžeme se ptát, proč nejsou uplatňovány pouze tyto. Důvodem je skutečnost, že rozpětí řízení je limitováno. Řízení činnosti každého přímo podřízeného pracovníka vyžaduje určitý čas a určité úsilí. Možnosti člověka nejsou neomezené a proto vedoucí nemohou zvládnout řízení libovolného počtu lidí.

Maximální rozpětí řízení, tedy maximální počet pracovníků, kteří mohou být podřízeni jednomu vedoucímu, aniž by byla narušena kvalita řízení, závisí na řadě faktorů, z nichž k nejdůležitějším patří:

- **Výkonnost vedoucího pracovníka.** Váže se vždy ke konkrétní osobě a může být značně diferencovaná. Závisí na kvalifikaci vedoucího, jeho duševní i tělesné kondici, jeho motivaci apod.
- **Podíl času vynakládaného vedoucím na jiné činnosti než řízení bezprostředních podřízených.** Jsou to nejrůznější činnosti koncepčního charakteru. Může to být i výkonná činnost, kterou vedoucí musí realizovat vedle činnosti řídicí, pokud ji nemůže delegovat na své podřízené. Dále to mohou být činnosti související s rozvojem kvalifikace vedoucího. U vrcholového vedení pak značný význam a časovou náročnost představují činnosti spjaté s reprezentací daného podniku.
- **Výkonnost, kvalifikace a motivace podřízených.** Pokud hodnoty těchto faktorů nejsou na požadované úrovni, představuje péče vedoucího o jejich rozvoj značnou zátěž.
- **Míra samostatnosti podřízených.** Úzce souvisí s předchozím faktorem. V případě, že je míra samostatnosti podřízených nízká, musí se vedoucí zabývat detailním zadáváním úkolů a detailní kontrolou jejich plnění. Tam, kde je naopak míra samostatnosti velká a podřízení pracovníci mají tendenci díky své kvalifikaci a motivaci ji pozitivně využívat, je zatížení vedoucího pracovníka výrazně sníženo.
- **Různorodost, opakovatelnost a složitost práce podřízených.** Aby vedoucí mohl činnost podřízených účinně řídit, musí být s touto činností v dostatečné míře obeznámen, a to do té míry, aby mohl být při jednání s každým ze svých podřízených kvalifikovaným partnerem. Z tohoto důvodu je řízení kolektivu, kde práce všech jeho členů je v podstatě stejná, má rutinní, opakující se charakter a není složitá, bezesporu snazší a časově méně náročné než řízení za podmínek, kde každý z podřízených vykonává odlišnou, neopakovanou a složitou tvůrčí práci.
- **Stupeň organizovanosti.** Jak jsme se již výše zmínili, nízká míra organizovanosti, tedy stav, kdy jen velmi málo z činnosti pracovníků je dopředu vymezeno, resp. standardizováno, zatěžuje vedoucího pracovníka mnohem více než situace, kdy stupeň organizovanosti je na optimální úrovni.
- **Intenzita a kvalita horizontálních vztahů.** Jednou z hlavních funkcí vedoucích pracovníků je koordinovat činnost svých podřízených tak, aby jejich kooperace, realizovaná horizontálními vztahy, byla bezporuchová. Pokud kooperující pracovníci dokáží koordinovat své činnosti cestou horizontálních vztahů v převážné míře sami a funkce vedoucího zde spočívá pouze ve vytváření pozitivního prostředí, znamená to podstatné snížení jeho zátěže.
- **Stupeň podpory ze strany štábních útvarů.** Řadu činností souvisejících s řízením a s vytvářením příznivých podmínek pro práci vedoucího lze přenést na osobní štáb, popřípadě na další štábní útvary (blíže viz následující kapitola). Tato podpora vedoucímu přináší úsporu času a zvýšení výkonnosti a může ji využít ve prospěch řízení podřízených pracovníků.
- **Stupeň automatizace řízení.** Vhodná aplikace informačních systémů informačních technologií (IS/IT) vedoucího oprostuje od rutinních činností, šetří jeho čas a zvyšuje jeho výkonnost.

- **Prostorové rozmístění.** Koncentrace podřízených na jednom místě vytváří z hlediska komunikace menší nároky na čas vedoucího než když jsou rozmístěni ve značně rozsáhlém prostoru. Působení tohoto faktoru může být do značné míry sníženo využíváním moderní komunikační techniky.

Kolik tedy má mít vedoucí přímých podřízených? Empirické průzkumy nasvědčují tomu, že jde o veličinu, která se může případ o případu značně lišit. Na úrovni nejvyššího vedoucího organizace se rozpětí řízení pohybuje nejčastěji od 6 do 12, na 1. stupni řízení u mistrů v dílnách výrobních podniků se setkáváme s počtem 25 až 35. Od těchto hodnot však existují i poměrně značné odchylky.

Pokud stojíme před problémem stanovení rozpětí řízení, je třeba se snažit především o vytváření takových podmínek, za kterých by výše zmíněné faktory působily ve směru možností maximalizace zvyšování rozpětí řízení. Jde zejména o zvyšování kvalifikace a motivace podřízených, míry jejich samostatnosti, zvyšování intenzity a kvality horizontálních vztahů, zlepšování a rozšiřování využití informačních systémů a informačních technologií, zlepšování a rozšiřování podpory ze strany štábních útvarů, zlepšování organizace práce podřízených apod.

Nicméně, jak již bylo uvedeno, rozpětí řízení je limitováno a překročení tohoto limitu vede k přetížení vedoucího, k situaci, za které svým podřízeným nemůže věnovat dostatek času, což zhoršuje kvalitu řízení jak v krátkodobé tak dlouhodobé dimenzi a v krajních případech může způsobit degradaci či dokonce zhroucení celého systému řízení. Na straně druhé je ovšem třeba mít na paměti, že velké rozpětí řízení vytváří nízké organizační struktury, které umožňují úsporu počtu řídicích pracovníků, řízení zjednodušují, zlevňují a zkvalitňují. Dlužno na tomto místě poznamenat, že v praxi existuje jednoznačný trend od vysokých organizačních struktur ke strukturám nízkým. Zatímco dříve se převážně uplatňovaly vysoké struktury s mnoha stupni řízení a s dominancí vertikálních vztahů, moderní organizační struktury jsou nízké, s malým počtem stupňů řízení a s výraznými horizontálními vztahy.

ORGANIZACE PODNIKOVÝCH ČINNOSTÍ

Typy organizačních struktur

Rozlišujeme dvě základní skupiny typů organizačních struktur, a to tradiční organizační struktury a cílově-programové organizační struktury.

V rámci tradičních organizačních struktur se jedná o následující typy:

- liniiovou organizační strukturu,
- funkční organizační strukturu,
- liniově-štábní organizační strukturu.

V rámci cílově-programových organizačních struktur rozeznáváme:

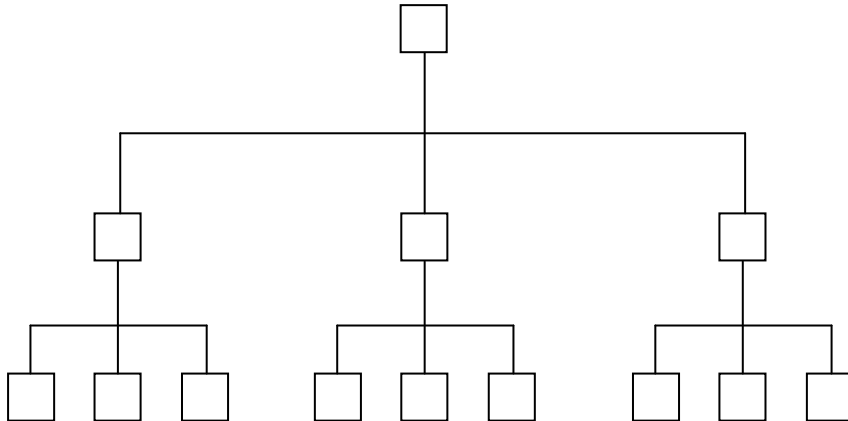
- projektovou koordinaci,
- projektovou organizační strukturu,
- maticovou organizační strukturu.

Tradiční organizační struktury

1.1. Liniová organizační struktura

Liniová organizační struktura je nejstarším typem útvarové struktury. Je založena na důsledném uplatňování principu jediného odpovědného vedoucího. Každý pracovník (každé pracovní či funkční místo) má vždy pouze jednoho nadřízeného, který vykonává veškeré řídicí činnosti potřebné pro řízení jemu svěřeného útvaru.

Jde o „čistou“ hierarchickou strukturu, nepředpokládající, principiálně vzato, žádné jiné než vertikální vztahy. Organizační schéma tohoto typu struktury je uvedeno na obr.17.



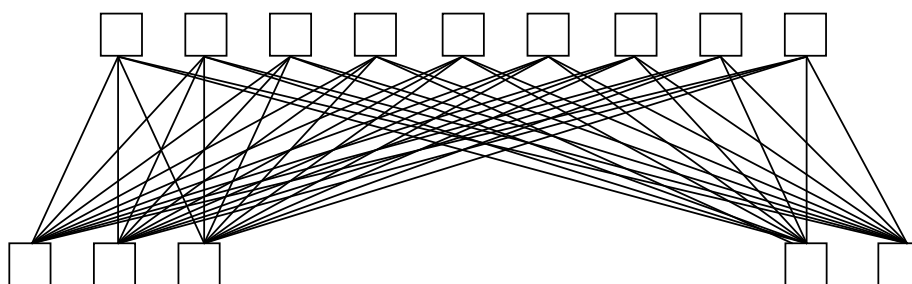
Obr. 17 Liniová struktura

Liniovou strukturu můžeme považovat již za historicky překonanou. Pokud se v současné praxi vyskytuje, pak se jedná o velmi malé organizace, zabývající se velmi jednoduchou činností.

Dlouhodobý trend zvyšování náročnosti a složitosti výkonných činností, zvětšování velikosti podniků, resp. i jiných organizací a tím vyvolané zvyšování náročnosti a složitosti řídicích činností způsobuje v liniové organizační struktuře nepřekonatelné problémy.

1.2 Funkční organizační struktura

Tato struktura se zmíněné problémy snaží řešit dělbou práce v řízení. V literatuře je v této souvislosti tradičně zmiňován F.W. Taylor, který při řešení problematiky řízení dílny, tedy řízení na prvním stupni, odmítl princip jediného odpovědného vedoucího a nahradil ho principem dělby práce a specializace v řízení. Vycházel přitom z analogie s výkonnou činností, kde právě dělba práce a specializace umožňují efektivní vykonávání často velmi složitých výrobních či provozních procesů. Dle Taylorova návrhu nebyl dělník podřízen jednomu vedoucímu, který by ho řídil po všech stránkách, nýbrž osmi specializovaným vedoucím, z nichž každý byl kompetentní řídit pracovníky dané dílny v určité věci (zadávání práce, kontrola, dodržování kázně apod.). Organizační schéma takto koncipované struktury je na obr. 18.



Obr. 18 Funkční struktura

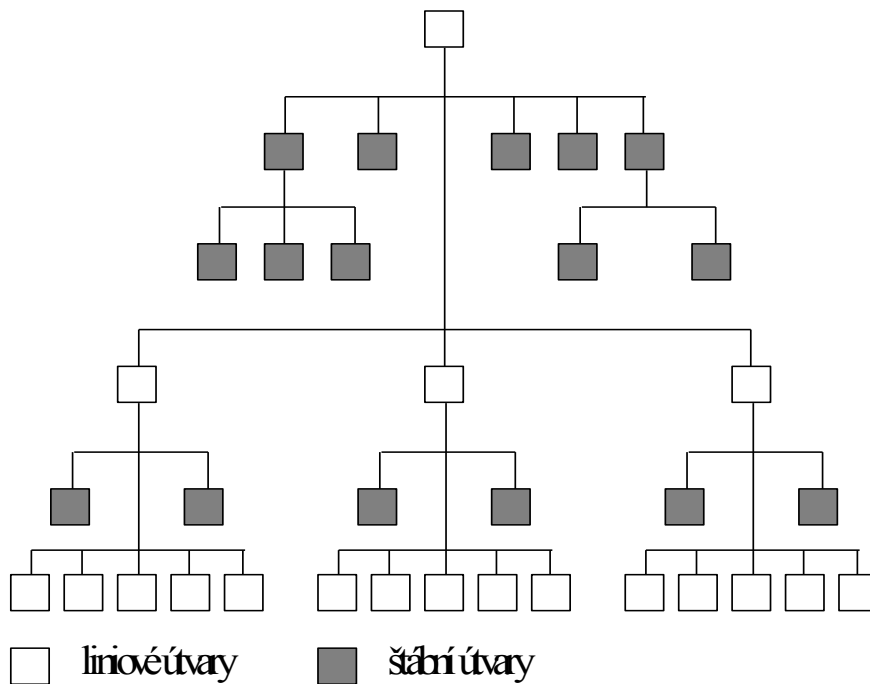
Už změř čar nepochybně avizuje, že zde není něco v pořádku. Neexistence jediného vedoucího a jeho nahrazení více specializovanými vedoucími sebou totiž nese jeden podstatný, obtížně řešitelný problém. Tím je přesné vymezení kompetencí. V praxi pak dochází k tomu, že příkazy či pokyny, které výkonný pracovník dostává, jsou nekoordinované, často protichůdné, velmi obtížnou se stává realizace odpovědnosti, a to jak výkonného pracovníka vůči jednotlivým specializovaným vedoucími, tak jednotlivých specializovaných vedoucími vůči útvaru, který společně řídí.

Z historie víme, že zmíněný Taylorův návrh se právě z těchto důvodů v praxi nikdy nerealizoval, nicméně myšlenka dělby práce v řídicí činnosti zůstala nosnou a stála u zrodu dalšího z typů organizační struktury.

1.3 Liniově-štabní organizační struktura

Představuje v současné době nejrozšířenější typ. Je jednou z variant skupiny tzv. kombinovaných organizačních struktur, které vznikly kombinací liniové a funkční struktury.

Základem liniově-štabní struktury je liniová struktura, kterou tvoří liniové útvary, uspořádané s plným respektováním principu jediného odpovědného vedoucího. V čele každého z útvarů je liniový vedoucí, který daný útvar řídí komplexně. Aby liniový vedoucí mohl toto řízení realizovat s dostatečnou kvalifikací a efektivností, pomáhá mu v tom odborný aparát - štáb.



Obr. 19 Liniově-štabní struktura

Organizační schéma liniově-štabní struktury je na obr. 19. Štáb se skládá z jednotlivých pracovníků, popřípadě celých seskupení útvarů, v nichž působí odborníci specializovaní na různé oblasti řízení. Posláním štábu je provádět veškeré administrativní a další činnosti zajišťující a podporující řídicí činnost liniového vedoucího, včetně zpracování potřebných analýz a zejména návrhů na rozhodnutí. Vlastní rozhodování a vydávání příkazů podřízeným liniovým pracovníkům je však v kompetenci pouze liniového vedoucího. Liniový vedoucí vystupuje jako koordinátor návrhů štabních útvarů. Při důsledném uplatňování principu jediného odpovědného vedoucího nemají štabní útvary vůči liniovým vedoucím na nižším stupni řízení, ani vůči výkonným liniovým pracovníkům žádnou příkazovací pravomoc. Nemohou tudíž být odpovědní za činnost těchto pracovníků. Tu nese příslušný liniový vedoucí. Vedoucí štabních útvarů však jsou odpovědní svému liniovému vedoucímu za včasnost a kvalitu zpracovávaných podkladů. Vůči svým štabním pracovníkům, resp. štabním útvarům vystupuje liniový vedoucí ve stejné roli jako vůči svým liniovým podřízeným, tedy v roli jediného odpovědného vedoucího.

Podle úloh, které štabní útvary plní, je možno je dělit na:

- osobní štáb
- generální (všeobecný) štáb
- specializovaný štáb

Osobní štáb tvoří u vedoucích na nižším stupni sekretářka, resp. asistent/ka, na nejvyšších stupních pak sekretariát, složený z více administrativních pracovníků. V čele sekretariátu stojí zpravidla tajemník. Posláním osobního štábu je plnit bezprostřední, obvykle operativní úkoly

vedoucího (ve smyslu „být vedoucím k ruce“) a pečovat o optimální prostředí pro jeho činnost.

Generální štáb se vyskytuje zpravidla jen na nejvyšším stupni řízení velkých organizací, například u generálního ředitele velkého podniku. Patří sem funkce asistenta a poradce. Pracovníci generálního štábu jsou bezprostředně nápomocni vedoucímu při řešení složitých úloh komplexního charakteru, mohou ho zastupovat v některých důležitých jednáních apod.

Někteří autoři nevyčleňují generální štáb jako samostatnou kategorii, nýbrž zahrnují jeho funkce i jeho pracovníky pod osobní štáb. Zatímco osobní štáb, event. generální štáb tvoří co do počtu pracovníků z hlediska celé organizace velmi malý podíl, podstatně větší a bohatěji strukturovaná je skupina útvarů, které můžeme zařadit pod specializovaný štáb.

Specializovaný štáb se skládá z pracovníků a útvarů, které řeší úlohy a zpracovávají podklady v různých oblastech řízení. Na rozdíl od osobního resp. generálního štábu, který zpravidla plní bezprostřední, často velmi různorodé požadavky liniového vedoucího, pracuje specializovaný štáb relativně samostatně, podle dlouhodobě stanoveného programu v pevně vymezené oblasti. Jde například o personální oblast, oblast ekonomiky a financí, oblast marketingu, oblast bezpečnosti práce, oblast výzkumu a vývoje, oblast jakosti, oblast rozvoje řízení a pod.

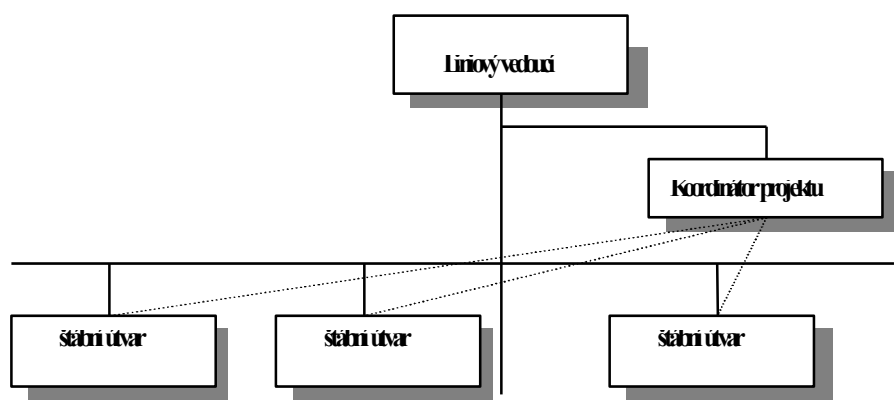
2 Cílově-programové organizační struktury

Navzdory tomu, že liniově-štabní organizační struktura dosáhla v historickém vývoji významného postavení a je dnes, jak již bylo na jiném místě poznamenáno, nejrozšířenějším typem, s řadou nesporných předností, stále zřetelněji se projevují i její nedostatky.

Tato struktura funguje efektivně ve stabilních podmínkách, a to díky dělbě práce mezi štáby a linií i jednotlivými štáby, realizované převážně na základě funkční specializace. Ve vysoce dynamickém až turbulentním prostředí, které začíná být pro současnou dobu typické, se projevuje její nepružnost, neschopnost rychlé reakce na měnící se podmínky. Při hledání nových organizačních struktur, jež by lépe odpovídaly současným požadavkům, tedy nejde o struktury, které jsou sice pevným, efektivně fungujícím rámcem, ovšem na reprodukování stále téhož, nýbrž o taková řešení, která by byla schopna efektivně realizovat komplexní změny. V této souvislosti se hovoří o řízení a realizaci projektů, přičemž pod pojmem projekt se rozumí významná akce velkého rozsahu a vysokého stupně inovativnosti.

Požadavky efektivní realizace komplexních změn – projektů – plní cílově-programové organizační struktury, ke kterým zejména patří projektová koordinace, projektová organizační struktura a maticová organizační struktura.

2.1 Projektová koordinace



Obr.22 Projektová koordinace

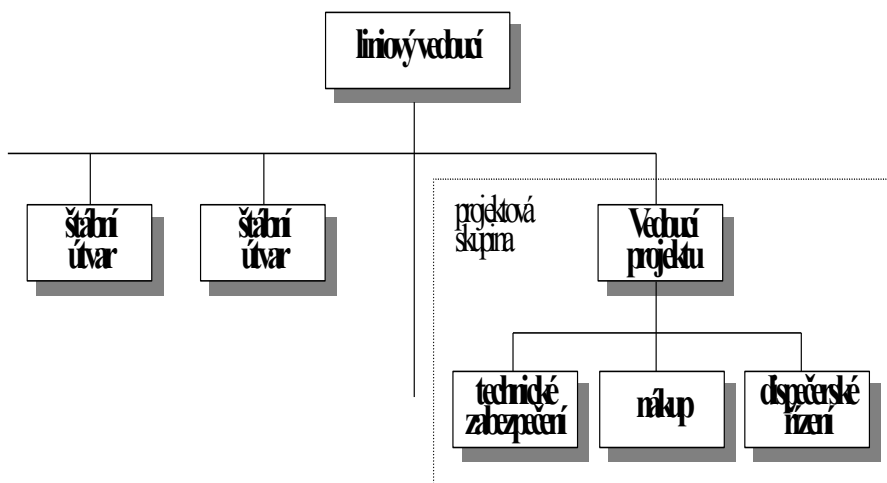
Projektová koordinace znamená pouze dílčí úpravu liniově-štábní struktury, a to cestou vytvoření funkčního místa **koordinátora projektu** (viz obr. 22). Toto řešení je vhodné tam, kde je realizace projektů spíše výjimkou než pravidlem a jedná se o projekty relativně menšího rozsahu. Posláním koordinátora je zabezpečovat přípravu a realizaci projektu, zejména pak koordinovat kooperační vztahy mezi jednotlivými útvary podniku (zpravidla se jedná o útvary specializovaného štábu), popřípadě též s externími pracovníky či organizacemi. Koordinátor má vůči vedoucím resp. pracovníkům spolupracujících útvarů jen velmi omezenou pravomoc

a proto svoje záměry musí prosazovat prostřednictvím nadřízeného liniového pracovníka.

2.2 Projektová organizační struktura

Jde o takové řešení, kdy se v rámci stávající organizační struktury, zpravidla liniově-štábního typu, vyčleňují pro přípravu a realizaci projektů speciálně k tomuto účelu vytvořené útvary (viz obr. 23). Tento způsob je vhodný tam, kde se projekty častěji opakují a jedná se o projekty relativně velkého rozsahu, s relativně dlouhou průběžnou dobou.

Jmenované útvary mají podobu projektových skupin vytvářených pro řešení jednotlivých projektů. Každá projektová skupina přebírá za daný projekt komplexní zodpovědnost. Tomu odpovídá personální složení skupiny. Jsou v ní pracovníci všech profesí potřebných pro přípravu a realizaci daného projektu. Tito pracovníci jsou získáváni jednak z řad pracovníků jiných útvarů dané organizace, jednak z řad odborníků mimo organizaci.



Obr. 23 Projektová organizační struktura

Vzniká interdisciplinární, z hlediska profesního zpravidla značně heterogenní tým. Projektová skupina má rovněž vyčleněné potřebné materiální a finanční prostředky. Pracovníci projektové skupiny se zabývají pouze daným projektem a jsou podřízeni pouze vedoucímu projektu. Ostatní štábní útvary se do práce na projektu nezapojují. Po ukončení práce na projektu se projektová skupina ruší.

2.3 Maticová organizační struktura

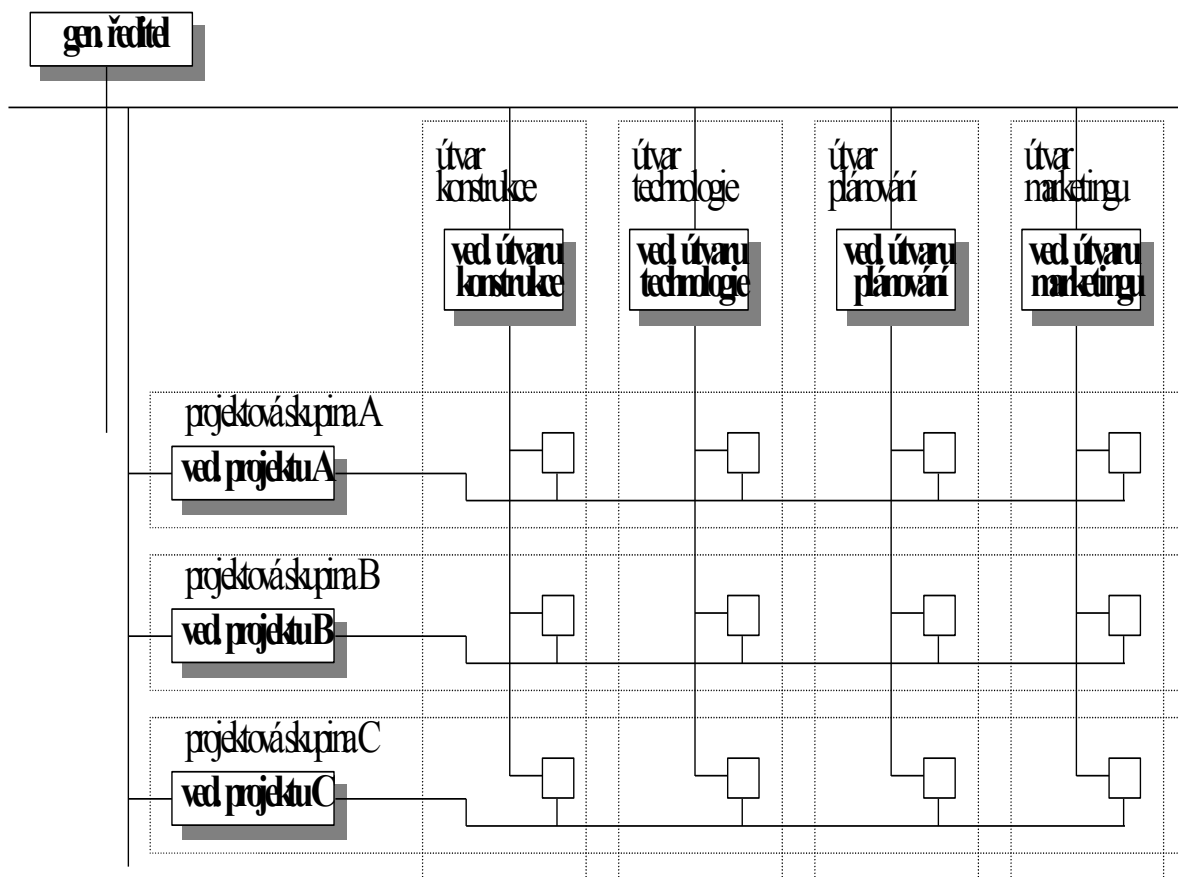
Podobně jako v předchozím případě jde o speciální organizační řešení v rámci širší, zpravidla liniově-štábní struktury.

Maticovou strukturu je možno považovat za kombinaci tradiční liniově-štábní struktury a projektové struktury, snažící se využívat kladné stránky obou těchto organizačních struktur. Organizační schéma maticové struktury je na obr. 24. Z grafického znázornění je patrné, že tato struktura má tvar mřížky (odtud její název maticová resp. mřížková struktura).

Ve směru svislé osy jsou dle funkční specializace organizovány štábní útvary, ve směru vodorovné osy jsou dle předmětné specializace organizovány projektové skupiny (projektové týmy).

Pro maticovou strukturu je typická dvojitá podřízenost. Každý výkonný pracovník je podřízen jednak vedoucímu svého mateřského štábního útvaru, jednak vedoucímu projektu, na kterém pracuje. Příslušnost daného pracovníka k štábnímu útvaru a z toho vyplývající podřízenost vedoucímu tohoto útvaru je vztahem relativně stálým, příslušnost k projektovému týmu a z toho vyplývající podřízenost jeho vedoucímu je vztahem dočasným.

Je evidentní, že i zde, jako vždy když není dodržen princip jediného odpovědného vedoucího, vzniká nebezpečí kompetenčních nejasností, kolizí či konfliktů. Situace se navíc může dále komplikovat tím, že jeden a týž pracovník může v některých případech pracovat ne pouze na jednom, ale na více projektech, takže má současně více než dva nadřízené.



Obr. 24 Maticová organizační struktura

Kompetenčním problémům lze čelit tím, že bude přesně vymezena dělba pravomocí a odpovědnosti mezi horizontální a vertikální linií řízení. V zásadě jde o **dva modely**.

V případě **prvního** z nich je vyšší míra kompetence na straně vertikální linie řízení, tedy u vedoucích štábních útvarů. Zde si vedoucí projektu „objednává“ práci u jednotlivých štábních útvarů prostřednictvím jejich vedoucích a v podstatě nemá možnost určovat, kdo konkrétně bude tuto práci vykonávat. To určuje vedoucí štábního útvaru. Vedoucí projektu v některých případech ani nebývá v bezprostředním kontaktu s pracovníky, kteří na projektu pracují a za této situace vlastně ani k vytvoření projektové skupiny v pravém slova smyslu nedochází.

Při aplikaci **druhého** modelu je naopak vyšší míra kompetence na straně horizontální linie řízení, tedy u vedoucích projektů. V tomto případě si vedoucí projektu „najímá“ pracovníky jednotlivých štábních útvarů do své projektové skupiny, přičemž vedoucí štábního útvaru může mít právo spolurozhodovat o tom, který z pracovníků to bude, a to zvláště v případech, kdy by došlo ke kolizi mezi požadavky více vedoucích projektů. Na rozdíl od prvního modelu

je pro vlastní práci na projektu charakteristická týmová práce, s bezprostřední součinností všech členů týmu a s bezprostředním kontaktem vedoucího projektu s výkonnými pracovníky.

Maticovou strukturu je vhodné využívat tam, kde realizace projektů je obvyklou, nikoliv mimořádnou záležitostí. Jde o organizace vysoce inovativního charakteru, ve kterých změny probíhají permanentně a účelem projektů je tyto změny zabezpečovat. Jde například o výzkum, vývoj a zavádění nových výrobků v průmyslových podnicích, o restrukturalizaci prodejní sítě v obchodních organizacích, budování nových kapacit cestou investiční výstavby apod. Maticová struktura, obvykle sice nevelká, ale významná část celé organizační struktury dané instituce, realizaci těchto změn efektivně napomáhá.

S maticovou strukturou se však setkáváme též u organizací, kde projekty nejsou určeny pro zabezpečování vlastních změn dané organizace, nýbrž jsou jejím finálním produktem. Jedná se například o výzkumné a vývojové ústavy, kde výsledkem řešení projektů je vyvinutí nových výrobků či technologií pro výrobní podniky. Jde rovněž o projektové ústavy, zpracovávající projektovou dokumentaci pro investiční výstavbu. V neposlední řadě se pak jedná například o organizaci práce filmových či televizních studií, kde výsledkem práce na projektu je film či televizní pořad. Vzhledem k tomu, že práce na projektech je v těchto organizacích jejich základní činností, tvoří maticová struktura převažující část celé organizační struktury, přičemž ve směru svislé osy matice jsou dle funkční specializace organizovány nikoliv štábní, nýbrž výkonné útvary.

Aplikace maticové struktury je však možná i v jiných typech úloh. Příkladem může být organizace velkých nadnárodních společností. Jednotlivé podniky jsou prvky rozsáhlé matice, jejíž jedna osa představuje řízení v rámci jednotlivých výrobních oborů, druhá osa pak řízení v rámci jednotlivých států.

Literatura

BLAŽEK, L. Úvod do teorie řízení podniku. Brno : Masarykova univerzita, 1999. ISBN 80-210-2085-7.