

## Výstup za letní semestr 2014/2015:

- kolokvium
- četba:
  - ***Svatí klauni*** (rozhovor s anglickými stromovými šamany) in: ***Poselství šamanů*** (str. 249 – 266)
  - Třeštík, Dušan: ***Mýty kmene Čechů*** (Praha, 2003)
  - dobrovolně: ***Mabinogi*** (přel. Jan Vilikovský) přečíst aspoň 1 z 8 velšských mýtů [k dispozici jsou 2 vydání: 1944 Brno; 1995 Brno]

# KELTSKÉ MÝTY

- přímé keltské **mýty** se dochovaly jen v domovských tradicích **Irska** a **Walesu** – vzhledem k neexistenci **písma** známe většinu dalších mýtů jen **fragmentárně** (záznamy od **antických autorů** a později od křesťanských **misionářů**)
- Skotsko: **Wesmorland** [Země Mórů, tj. potomků Moravanů]
  - *Holishedova kronika Anglie, Skotska a Irska* ze **16. stol.:**  
„Obyvatelé této země jsou **potomci Keltů** vytlačených z území, kde dnes leží **Morava**.“
  - nakladatelství Zvláštní vydání vydalo v roce 1995 soubor keltských mýtů a pověstí *Mabinogi* (viz literatura ke zkoušce), jedna z pověstí pochází právě z Wesmorlandu, je podobná naší pověsti o **Bruncvíkovi**

- **Bruncvík**: podle staročeských pověstí (mýtů) český kníže (jeho otec **Žibřid** vydobyl pro České království znak orlice), Bruncvík se rozhodl získat pro zemi ještě důstojnější erbovní znamení – s vojenskou družinou se vydal vstříc hrdinským dobrodružstvím (bojoval s exotickými zvířaty i mytickými stvůrami), mj. zabil draka, čímž zachránil život lvovi: za tuto statečnost získal symbol lva do českého erbu (česká modifikace příběhů o arabském námořníku Sindibádovi nebo řeckém hrdinovi Odysseovi?)
- symbol lva je doložen až za Přemysla Otakara II., patrně ho získal už Přemysl Otakar I. od císaře Oty Brunšvického (tj. Bruncvík?)

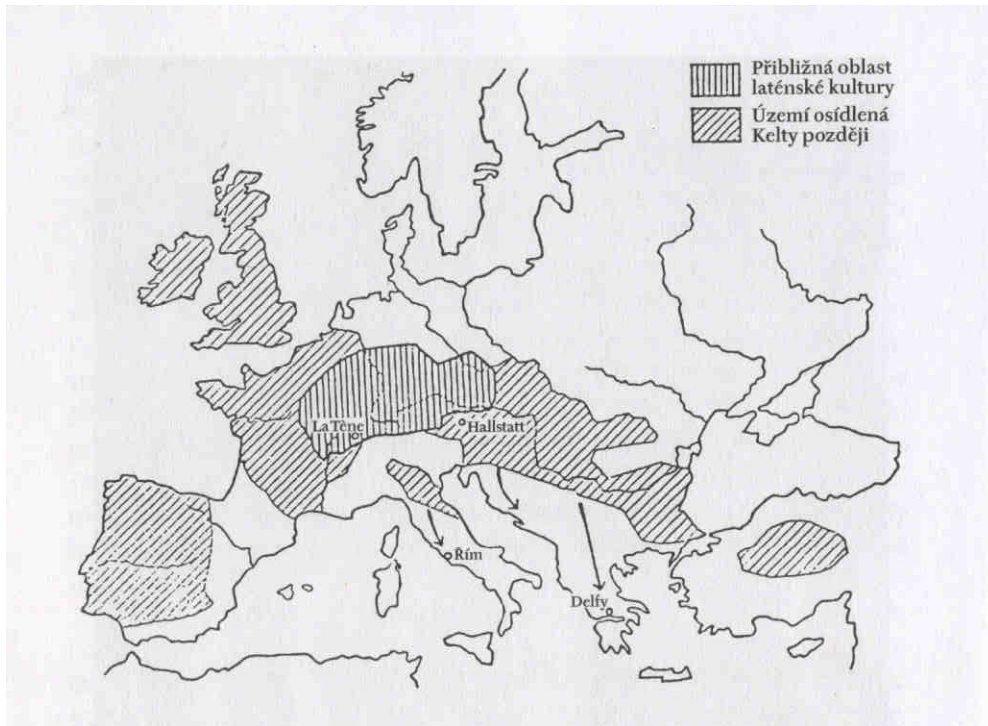


## KELTOVÉ:

- **patriarchální společnost**, v jejich mýtech nacházíme zbytky **matriarchálního uspořádání**
- keltské **mýty** jsou jasně rozlišitelné na 2 skupiny:
  - **pevninské** (Galii a Španělsko osidlovali od **7. stol. př.n.l.**)
  - **ostrovní** (Británii a Irsko osidlovali od **5. stol. př.n.l.**)
  - z jejich **centrální oblasti** (střední Evropa) přímé mýty neznáme (vliv na lidovou slovesnost?)
- ve střední a západní Evropě po sobě zanechali mnoho **kultovních míst a archeologických lokalit** (mísili se s původním evropským obyvatelstvem)
- **obřady** provozovali v otevřené přírodě (v hájích a u pramenů, svatyně nestavěli)
- významnou skupinu keltské společnosti tvořili kněží zvaní **druidové**, kultovní **pěvci** a **věštkyně**

## Původ Keltů:

- indoevropské etnikum
- jejich prvotním **evropským centrem** se stalo území kolem horního toku **Rýna a Dunaje** (J Německa, S Rakouska)
- nikdy se **politicky nesjednotili**
- jejich náboženství mělo **přírodní charakter** s prvky **magie** (podobně jako u Slovanů)
- rozvoj keltské kultury vrcholil: **600 př.n.l. – 400 n.l.** (laténská kultura)
- největší expanze: **5.–3. stol. př.n.l.**, kdy z důvodu přelidnění směřovali ze středu Evropy a Švýcarska na západ Evropy – brzy dosáhli **největší rozlohy** svého území: od Irska po Španělsko na západě, sever Balkánu (S Itálie, Slovinsko) až po Slovensko a Maďarsko na východě (jedna skupina dokonce přeplavila Bospor a usídlila se v Malé Asii)



keltská expanze: stav ve 3. stol. př.n.l.



- v **Porýní a střední Evropě** se podle některých historiků objevují **nejstarší rody**, jež lze vnímat jako keltské, už mezi lety **1000–600 př.n.l.** (kolem roku 600 př.n.l. už lze doložit existenci keltských kulturních center)
- počátky Keltů lze archeologicky doložit z dob kolem roku **2000 př.n.l.**, kdy putovali údolím řeky **Indu** (dnešní Pákistán)
- pátráme-li po **původu Keltů**, tápeme... jak a kdy se jejich **kultura vyvinula** do podoby, v jaké ji známe z dob po jejich příchodu do Evropy?
  - během stěhování z Asie do Evropy?
  - ještě v Asii?
  - až po příchodu do Evropy?
- jediné, co měli Keltové po příchodu do Evropy **společné**, byla **řeč** dokazující jejich indoevropský původ
- jaké další odkazy **společné kultury** po sobě zanechali?

- v lokalitách **Irska, Skotska, Walesu i Bretaně** lze dodnes najít hmotné zbytky předkeltské kultury: **megalitická kultura** (dědictví **mladší doby kamenné**) cca **4000–2500 př.n.l.**
- **menhiry, dolmeny, chodbové hroby a kamenné kruhy** bývají přičítány tzv. **megalitické kultuře**
- s touto tradicí i starými **kultovními místy** přišli Keltové do přímého **styku** a leckdy je **propojili** s vlastní kulturou
- když **Británii** ve **4. stol. n.l.** dobyli **Anglové a Sasové**, tamní keltské kmeny se stáhly do dnešní **Bretaně**

### Keltové u nás:

- historicky první **písemně doložení** obyvatelé našeho území
  - ze jména jejich kmene **Boiů** vychází i latinský název **Čech**
- na základě zpráv antických autorů soudíme, že na území **Čech a Moravy** sídlily kmeny **Boiů** (Čechy) a **Volků-Tektoságů** (Morava), nelze to však doložit zcela jednoznačně



- největší **rozkvět** keltské kultury u nás (tzv. **laténská kultura**) probíhal mezi **6.–1. stol. př.n.l.**:
  - jako 1. u nás začali razit **mince** (přes 500 druhů mincí) a znali dluh, daň i clo
  - kolem roku **50 př.n.l.** naše území většinou **opouštějí**, tou dobou se na oppidech i nížinných sídlištích začínají objevovat doklady **germánské kultury** (včetně germánských nápisů)
  - po Keltech naše území osidlují **germánské kmeny** (přišly ze severu)
  - Keltové žili v **oppidech**



model oppida **Hradiště** u Českých Lhotic  
(snad největší oppidum v Evropě)



rekonstrukce oppida: Steinbach am Donnersberg

- dnes jsou **potomci** Keltů **etnicky** zastoupeni **specifickými geny** v současné evropské populaci nejen na územích, kde se dosud používají **keltské jazyky** (britské ostrovy, Irsko a Bretaň), ale také území **ČR** a **Rakouska**
  - **Ústav genetiky** pražské motolské nemocnice uskutečnil na počátku 21. stol. výzkum o složení genů populace v Česku:
  - u obyvatel Česka je zhruba stejnoměrné procento **keltských i slovanských genů**
  - tak vysoké procento keltských genů se vyskytuje už jen v Bretani, Walesu a Irsku – studie to vysvětluje:
  - „V **Čechách**, na **Moravě** a v severním **Rakousku** nebyli Keltové zcela vytlačeni Germánskými a později Slovanskými kmeny. Naopak si zde díky vysokému stupni rozvoje zachovali etnickou identitu až do **2.– 4. stol. n.l.** V **Bretani** se keltské osídlení zachovalo až do **6. stol. n.l.**“
  - tato hypotéza genetického výzkumu odpovídá také nebývale vysoké frekvenci genetické **mutace G551D** v České republice, Rakousku, Velké Británii, Irsku a v Bretani

## Odkaz keltských slavností:

- z dob Keltů se u nás zachovala např. víra ve **zlaté prasátko** o **vánocích** (původně oslavy **zimního slunovratu**), tato tradice existovala i u Slovanů, podle jejichž mýtů se na zimní slunovrat **slunce znovuzrodilo** (ze starého slunce vzešlo mladé)
  - používání **jmelí** jako posvátné rostliny souviselo s posmrtným životem, podsvětím a znovuzrozením slunce, bylo zárukou pokračování **života po smrti**
- **etymologie** slova **vánoce**: název odvozen ze starogermánského **wahnachten** (viz dnešní *weihen*: světit), jenž pochází ze **staroindického** slova **vinákti** (tj. „světit noci“)
- teprve s příchodem **křesťanství** se slavnost zimního slunovratu proměnila v oslavu **narození Ježíše Krista**

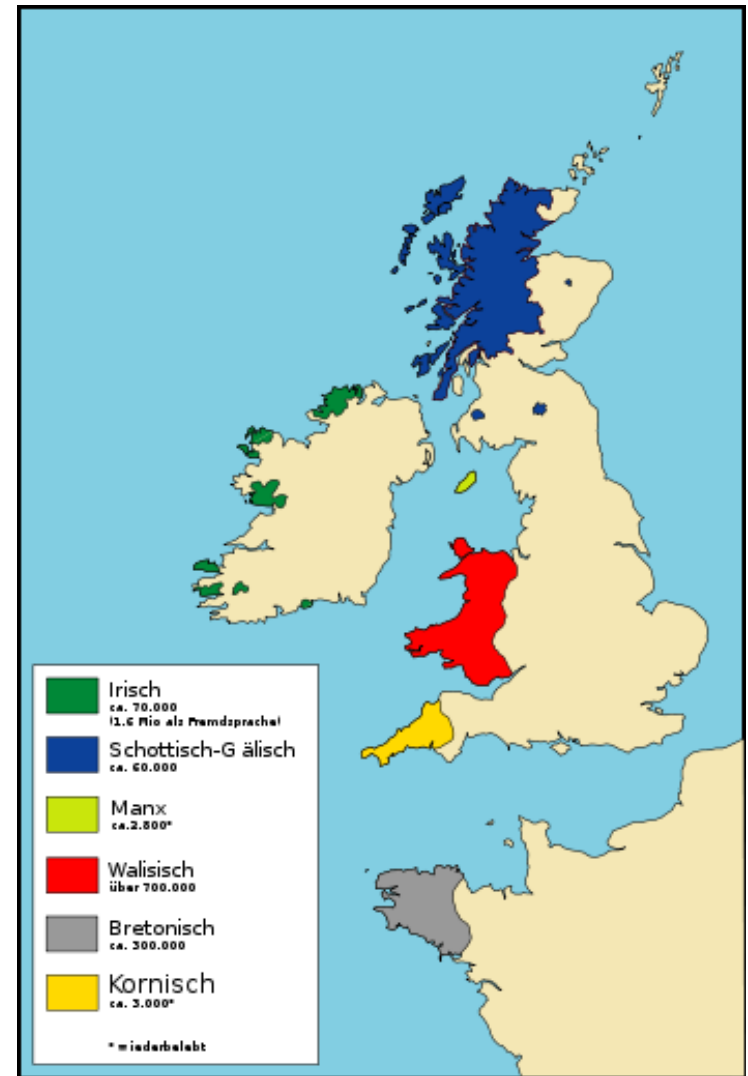
- slavnost zimního slunovratu přinesli do střední Evropy **Keltové**, kteří (podobně jako Slované) chápali zimní slunovrat jako **vítězství boha Slunce** nad zimou a temnotou
  - zapalovali ve svých obydlích „**nový oheň**“ (podobně jako mnohá další archaická etnika), dodnes se v anglosaských zemích pálí **vánoční poleno** (i na Balkáně, kde jde o pozůstatek slovanské tradice) na zimní slunovrat začíná **nový solární rok** (trajektorie slunce stoupá ze své nejnižší nebeské polohy)
- ačkoli zimní slunovrat bývá **21. / 22. prosince**, magie vesmírných procesů se na zemi údajně projevuje nejsilněji s **2denním zpožděním**, a tak koncem roku zasahuje nejintenzivněji 24. 12. a působí dalších **10–12 dnů** (kdy se na zemi zesiluje kosmická i zemská **radiace** – snad i proto se používá **jmelí**, které ji odstiňuje a chrání proti ní lidi, zvířata i stromy), tj. zhruba do **Tří králů** (v těchto dnech drživali Keltové půst)

- Keltové neporáželi **vánoční stromky** (stromy pro ně byly posvátnými bytostmi), koncem prosince však nosili **dary** na **živé stromy** v lese (jen na **jehličnaté**, protože listnaté upadají do zimního spánku, **jmelí** je mělo **chránit** stejně jako lidské příbytky a chlěvy zvířat, kam se na zimní slunovrat jmelí také zavěšovalo)

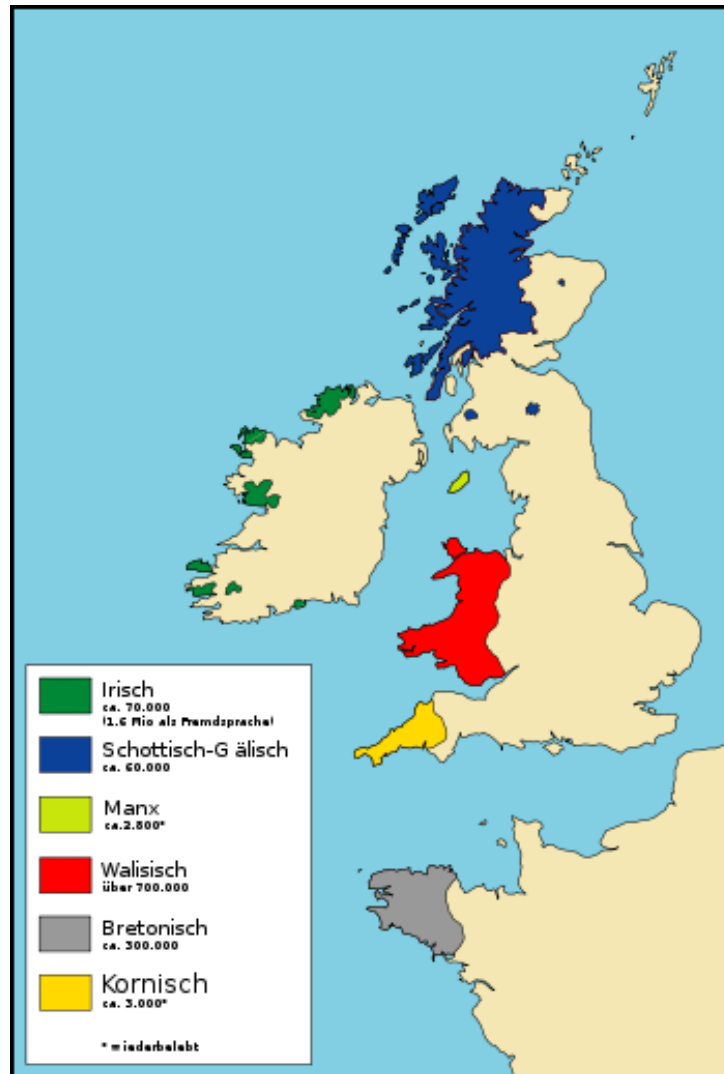
### Keltština dnes:

- během posledních staletí počet uživatelů **keltských jazyků** rapidně **klesá**, v polovině 90. let 20. stol. byla situace následovná:
- **bretonština** 250.000, **velština** 100.000, **skotská gaelština** 60.000 a **irská gaelština** 30.000 – celkem tedy hovoří keltskými jazyky cca **440.000 mluvčích**

- **nejodolnější** se z těchto živých keltských jazyků jeví být **velština** (v dnešní podobě se vyvinula v **6.–8.stol.**), odolává tlakům angličtiny coby dominantního jazyka Velké Británie (ve Walesu žije téměř 500.000 obyv., takže velštinou mluví jen cca pětina tamních obyvatel)
- z dalších keltských jazyků: **manxština** coby mateřská řeč je zatím posledním vymizelým jazykem v Evropě (roku **1974** zemřel poslední uživatel, pro něhož byla rodnou řečí)



rozšíření keltských jazyků (současnost)



rozšíření keltských jazyků (současnost)

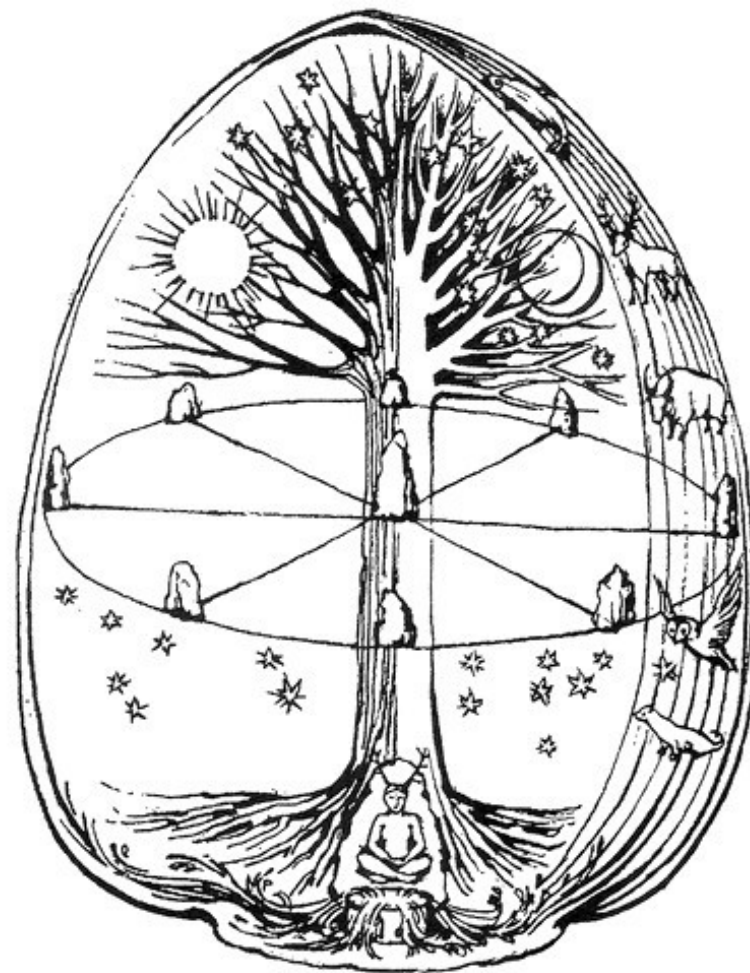


## Druidové:

- keltští kněží
  - „**dru**“ znamená „*silný*“, „*intenzivní*“ a „**wid**“ je „*poznání*“, „*vědění*“, takže označení znamenalo „*ti, kteří dosáhli mimořádného poznání*“
  - např. Římané o nich pro jejich vědění hovořili s velkou úctou
- **znalci mytologie, práva, věštění**
- **hierarchicky** byli členěni do **7 stupňů**, z nichž nejvýše stál tzv. **ollam** (nejvyšší druid), který musel znát z paměti nejméně **350 mýtů**
- druidové konali své **povinnosti** patrně podle své **hodnosti** – např. „**otec modlitby**“ svolával věřící k **oběti**, zatímco úřad „**obětujícího kněze**“ zpravidla zastávala žena, jež bývala **věstkyní** (tyto věstkyně pronášely své výroky ve verších, takže šlo o jakési „*rituální básničky*“)

- **oběti** se konávaly během každoročních velkých **svátků** (navíc též podle aktuálních kmenových potřeb jako třeba **válka**)
  - konán byl mj. též důležitý rituál řezání větvíček **jmelí** z posvátného **dubu** – podle mýtů druid vylezl na strom a větvíčky ustříhl **zlatými nůžkami** nebo je odsekl **zlatým srpem** (symbol světla a života)
- druidové se každoročně **scházeli** v **Galii** (tj. dnešní Francie a část Belgie i S Itálie) v současném kraji **Orléans** anebo ve svatyni na místě dnešního **Chartres**, radili se o důležitých a sporných záležitostech (hlavní slovo měl nejvyšší druid)
- **vzdělávání** budoucích druidů probíhalo v **několika stupních**
  - součástí výuky byly **mytické a právní tradice**, které museli znát také pozdější vojevůdci a knížata
- pro **kněžský úřad** byla nutná delší výuka a navíc i **zasvěcení**
  - z čeho tato další výuka sestávala, tušíme jen ze skrovných náznaků **římských autorů** (druidové nesměli nic zaznamenávat, protože jejich poslání bylo posvátné – druidské učení se skutečně podařilo **utajit**, co o něm dnes víme, jsou většinou spekulace)

- o **iniciaci** druidů nevíme takřka nic
- učili se **astronomii, zeměpis, přírodopis, léčitelství** a nauku o **bozích** (de facto teologie)
- dovedli **počítat čas** – rok dělili na **13 lunárních měsíců** po 28 dnech (364 dnů), k nimž byl připočítáván vždy 1 den navíc (zbývající čtvrteden nebrali v potaz)
  - ke schopnostem druidů patřilo též předvídání a určování příznivých i nepříznivých dnů
- k dosažení znalostí museli studovat **do 20 let**, pak měli vyšší společenské postavení než **král** a na veřejných shromážděních nesměl nikdo promluvit dříve než druid
- někteří adepti na druidy byli od narození během prvních roků vychováváni v naprosté **temnotě** (např. v jeskyních)
  - podobně jako jihoameričtí mamové kmene **Kogi** (viz dnes stále populárnější **dunkeltherapie** – u nás např. v lázních v Čeladné)



romantická představa druidů (19. stol.)  
druidská představa tří světů



současní „druidové“ (Stonehenge: oslava slunovratu)

## Historické prameny:

- nejstarší konkrétní zmínka o Keltech z **antických pramenů** pochází z doby kolem roku **500 př.n.l.**, kdy Keltové obývali především část Evropy **severně od Alp**
  - např. i **Caesar** ve svých **Zápisích o válce galské** popisuje keltské „barbarské“ společnosti a jejich bohy (ovšem nikoli jmény keltských bohů, nýbrž jejich zosobněním s bohy římskými)
- v antických pramenech byli Keltové popisováni jako lidé na tu dobu **vysocí** (muži přes 170cm, ženy 160cm), **světlé pleti** a **plavovlasí** (aby světlost i hrubost vlasů podpořili, prý si je máčeli ve vápenné vodě), hrubého hlasu i chování, prchliví, hovořící úsporně a často v hádkách, sebe zveličující a druhé snižující, posedlí válkou a někdy až dětinsky naivní (dobový stereotyp)

## Hledání keltských mýtů:

- Keltové **nepoužívali písmo**, proto své náboženské a duchovní představy nezaznamenávali (snad proto že byly posvátné?)
- máme zprávy ze **3 kategorií**, jež se však zcela neshodují:

### 1) zprávy antických komentátorů:

- spisy řeckých a římských **dobových komentátorů**, popisujících tradici, kultu a rituály svých severních barbarských sousedů
  - jde o svědectví s hodnotou soudobosti, mnohdy však **zkresleno** nesnadnou porozumět či předpojatostí autorů
  - o **božstvech** je informací pomálu a vyskytují-li se (jako v případě Caesarových zápisků), bývají **matoucí** kvůli neadekvátnímu **srovnávání** keltských bohů s římskými (na keltský panteon byla přenesena **struktura řeckořímského panteonu**)

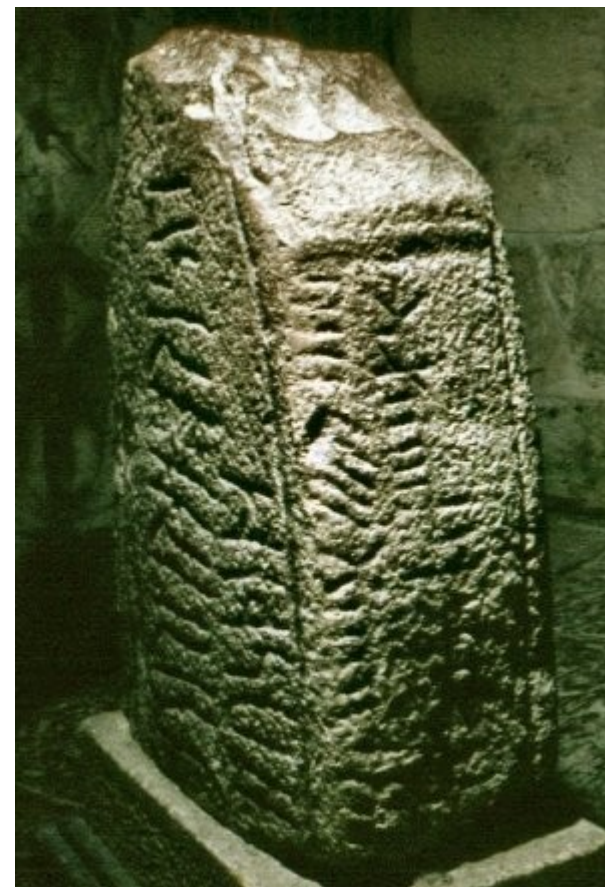
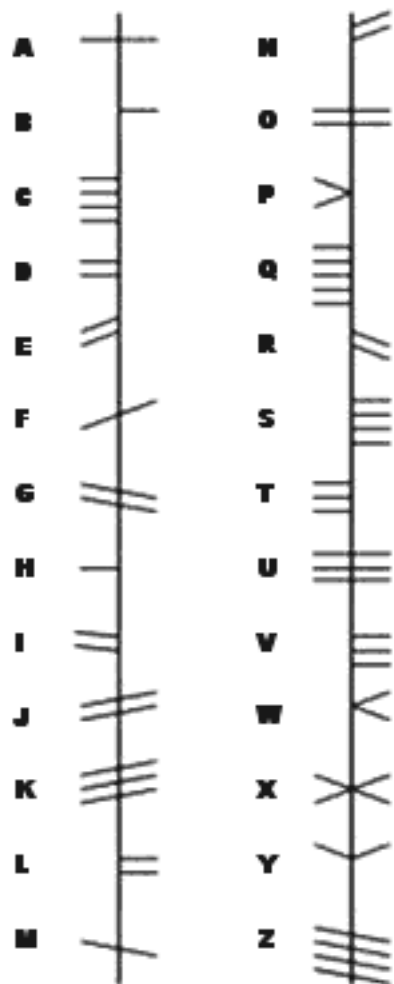
- z těchto pramenů jsou nejvýznamnější spisy autorů: **Poseidónios** (řecký stoický filosof 2.–1. stol. př.n.l., jehož spisy se sice ztratily, nicméně z nich těžilo množství pozdějších komentátorů), **Caesar** (1. stol. př.n.l.), **Strabón** (1. stol. př.n.l./1. stol. n.l.), **Diodóros Sicilský** (60–30 př.n.l.), **Lucanus** (1. stol. n.l.) a **Cassius Dio** (2./3. stol. n.l.)
  - nacházíme u nich množství zpráv popisujících **neobvyklé rituály** související s druidismem, věštěním, lidskými oběťmi, vztah Keltů ke **smrti** a k **zásvětí** (představa, že život posmrtný je obdobný jako na zemi)
  - postrádáme však přehledné zobrazení keltského **panteonu**

## 2) Prameny v keltských jazycích (Irsko a Wales):

- nejvýznamnější prameny náležící ke keltské mytologické tradici obsahují nejstarší **mýty** zapsané v **irštině a velštině**, i zde však nacházíme výrazné nedostatky:



- jedná se o pozdní zpracování keltské mytologie, již v **křesťanském prostředí**, obvykle křesťanskými **mnichy** z klášterů
- mnozí z nich patřili ke starým keltským šlechtickým rodům nebo ke stavu pěvců **bardů** a keltských kněží druidů, tudíž znali důvěrně keltské duchovní tradice, jež se předávaly pouze **ústně** a jež pocházejí z dob, kdy se druidské vědomosti **nesměly zaznamenávat**
- o důvodu zákazu se můžeme dohadovat, druidové znali **řecké písmo** a krom toho používali později i jednoduché znaky zvané **ogam** (důvodem mohla být **ochrana náboženských tajemství**, která se měla zpřístupnit jen těm, kteří pro to byli vyvoleni a připraveni)
- jde o oblast **Irska a Walesu**, jež byly v období keltského pohanství jen **západní periferií** keltského světa – jsou však důležitým zdrojem i pro představu mýtů **kontinentálních** keltských kmenů: keltská kultura měla i přes množství specifických rysů **jednotný ráz**, ač jednotlivé kmeny žily nezávisle na ostatních (s jistou mírou variability)



ogam: **irské** hláskové písmo v podobě **zářezů** rytých do hran kamenných kvádrů nebo dřeva, používalo se pro zápis irštiny před příchodem křesťanství

- tyto dochované záznamy jsou uchovávány ve velké **sbírce v Trinity College v Dublinu** (ne všechny byly dosud přeloženy do moderních jazyků):

### Oblast Irska:

- irská ústní tradice se začala uchovávat v **písemné podobě** už během **6. stol.**, většina dochovaných rukopisů se datuje do **12. stol.** a později
- němečtí akademici v **19. stol.** roztřídili irokeltské mýty do **4 cyklů**, z čehož se stala norma (byť zpochybnitelná, protože jednotlivé mýty se prolínají):

#### 1) tzv. Mytologický cyklus

- důraz na narativní kořeny keltského náboženství (keltské mýty o stvoření ani kosmologie se nedochovaly), v části *Kniha o dobývání Irska* je nastíněn **panteon** – několikrát je vzýván nejvyšší Bůh a plejáda dalších božstev, množství kouzel a magických proměn
- sepsán ve **12. stol.** podle starších textů z **6. a 7. stol.**

## 2) tzv. Uladský cyklus

- nejvýznamnější cyklus (někdy zvaný Ulaidský)
- obsahuje *Uloupení býka*, což je spor 2 nejsevernějších z 5 starobylých krajů: **Uladu** (obývaného nadlidskými hrdiny a druidy) a **Connachtu** (pod vládou královny-bohyně Medb), přičemž hlavním hrdinou je **Cúchulain** – jádrem sporu je uloupení nadpřirozeného **býka**, kolem čehož byl utvořen rozsáhlý soubor mýtů
- pochází z **8. stol.** a jde o mimořádně autentické texty svědčící o snaze autorů (písaři klášterů, opatrovníci starých tradic) **uchovat původní mýtus** v psané podobě i s rituálními okolnostmi

## 3) tzv. Fionnský cyklus

- obsahuje málo mytologicky hodnotného materiálu, popisuje především boje, hlavně hrdiny **Fionna** a jeho družiny
- pochází ze **12. stol.** a jde o cyklus **nejobjemnější**

## 4) tzv. Královský cyklus / Cyklus králů

- obsahuje příběhy, které nelze zařadit do předchozích 3 cyklů, nemají ústředního **hrdinu** (pověsti o místních cestách a jménech, příběhy obyčejných osob, výpravy do záněvít jako např. *Branova plavba* aj.)

## Oblast Walesu:

- raná velšská tradice obsahuje **zlomky** původně bohaté **mytologie**
- oproti irské je však doložena jen spoře a vykazuje tak výrazné doklady pozdějšího **přetváření v nepohanském kontextu**, že jde vesměs o **pověsti**
  - proto u většiny velšských záznamů nelze vést přímé **vazby** mezi dochovanými **mýty** a **původními náboženskými představami** Keltů
  - většina z těchto pověstí byla zapsána v **10.–14. stol.**
- patří sem např. mytologické příběhy o **Artušovi**
- objevuje se zde i keltské **zásvětí** zvané Annwfn, nad nímž vládne Arawn
  - bylo velmi podobné irské představě o zásvětí doby obdoby **pozemského života**
- ***Mabinogi*** (přel. Jan Vilikovský) sbírka **8 velšských mýtů**

[k dispozici jsou 2 vydání: 1944 Brno; 1995 Brno]

## Oblast Skotska:

- mýty původních Keltů původně nezapsány
- ve Skotsku byly zapsány příběhy **lidové slovesnosti** až koncem **19. stol.** několika sběratelskými nadšenci
  - příběhy už nezapisovali vzdělaní **duchovní** (jako dřív v Irsku a Walesu), kteří byli privilegovanou vrstvou, ale **obyčejní lidé** – proměnil se s tím i sociologický rozměr, nezasahovali do příběhů vyprávěných negramotnými lidmi
  - činnost bez profesionální akademické úrovně
  - proměna původních příběhů generacemi vypravěčů
  - viz: Walter J. Ong: ***Ústní tradice a gramotnost (Orality and Literacy)*** vyslovuje domněnku, že **zápisem** se mění nejen způsob, ale i předmět našeho myšlení
- podobně tomu bylo i ve francouzské **Bretani** – tedy další oblasti s keltskou jazykovou tradicí
- kontinentální evropská slovesnost byla zaznamenána o generaci dřív než ve Skotsku, díky **bratrům Grimmům**

### 3) Archeologické nálezy:

- hlavní kategorií archeologického svědectví o hmotné kultuře keltského náboženství přináší:
  - pozůstatky **svatyní** a **posvátných míst**
  - pozůstatky hlubokých **jam** a **šachet** sloužících ke komunikaci se silami podsvětí
  - pozůstatky **pohřebních zvyklostí** a **obřadů**
  - **epigrafie** (nauka o čtení starých nápisů)
  - **ikonografie** (vyobrazení na skulpturách, figurkách a mincích)

### kotel z Gundestrupu

- keltský kotel zobrazující čtená **keltská božstva**
- patrně nejvzácnější dochovaná hmotná památka keltské kultury:
  - dnes vystaven v Kodaňském národním muzeu (vstup do Nationalmusea je zdarma)

- nalezen v **močálech** severního **Jutska**, zrestaurován do původní podoby (váha **8,885 kg**, pozlacené stříbro)
- nalezen **1891** v Raevemos (nedaleko Borremosu), kde močál vydal též 3 lidská těla z doby ledové vedle opevněné vesnice z **1. stol. n.l.** (tenkrát musela být velmi odlehlá), snad se tam uchýlila nějaká skupina druidských **kněží**
- způsob, jakým byl tento drahocenný **rituální** předmět rozložen na **součásti** a uložen do země pod malou terénní vlnou (z níž je rozhled daleko po močálech), nesvědčí o spěšném útěku nebo nouzovém úkrytu, nýbrž o **obřadu**
- kotli dodává výjimečnost fakt, že jsou na něm (uvnitř, zevně, dokonce i na poklici) četná vyobrazení **bohů, bohyň, mytických zvířat i mytologických výjevů** a obřad **iniciace**
- **původ a datování** vytvoření kotle jsou sporné: tipy původní lokality se různí od **podunajských** Keltů až po S či SV **Galii**, doba cca **3.–1. stol. př.n.l.**
- ani pokusy o **interpretaci** neberou konce: jsou zde podle všeho zobrazení na **12 deskách** a **víku** nejvýznamnější keltští **bohové Galie**:



- **Taranis** (vynáší hrdinu na kole osudu k vrcholu jeho slávy či snad do jiného života či podsvětí), **Teutates**, **Esus/Cernunn** (s parožím, obklopen lesní a snad i mytickou zvěří), královská mateřská bohyně **Rigani** (při značné dávce fantazie lze podle výjevů sestavit jakýsi „božský mýtus“)









neznámá bohyně



neznámý bůh



neznámý bůh



„pán draků“



jednorožci (při ochočování či rituálním zabíjení?)





iniciace? tažení do boje? (vlevo)  
mytické bytosti (vpravo)



víko



víko



## Fenomén kotle u archaických kultur:

- kotel obyčejně sloužil (podobně i roh hojnosti) coby symbol **hojnosti a pohostinství** vládce či celého kmene, rodu apod.
- odmyslíme-li si jeho běžné použití, byl na základě archeologických průzkumů i písemných svědectví posvátnou, **rituální nádobou Keltů**, kterou mytologie povyšuje z předmětu domácí potřeby na předmět **posvátný**
- v mytologii ostrovních Keltů jej vlastnili **nejvyšší bohové** (mužského i ženského pohlaví – viz mytologické příběhy)
  - např. **Dagdův kotel** přenesený do Irska, od nějž nikdo neodcházel hladový a každý dostal takový **pokrm**, jaký byl pro něj vhodný a jaký mu chutnal, pokud pod kotlem hořel oheň
  - tento rys převzal později křesťanský **svatý grál** (zdá se, že vznikl na základě fenoménu kotle v souvislosti s christianizací)

- jiné kotle z keltských mýtů napomáhají spojením **ohně** a **vody** (z mytologického hlediska podstatné živly) vracet smrtelníkům **životní procesy** (uzdravovat, posílit), čímž plní podobnou úlohu jako léčivé prameny či **živá voda** u starých Slovanů
  - viz také **iniciace šamanů** a vaření jeho těla v kotli za účelem přeměny běžného jedince v šamana (během jeho iniciačního pobytu v duchovním světě)
- v reálném keltském světě sloužil kotel jako **obětní, pohřební** nebo **votivní nádoba**
  - dar to byl významný (ať už živým nebo jako pohřební dar)
  - coby **dar bohům** byly nořeny pod vodní hladinu i s dary uvnitř (např. v **duchcovském horkém prameni** u **Lahoště** na Teplicku byl objeven velký bronzový kotel obsahující 2.000 votivních předmětů, hlavně náramky a spony – podobných nálezů je evidováno mnoho od Skotska po Slovensko)

- když byla roku **1911** o několik metrů snížena hladina horského jezera **Llyn Fawr** v hrabství Glamorgan ve **Walesu** kvůli konstrukčním pracím na vodní nádrži, objevil se poklad složený z 24 předmětů z 6.–5. stol př.n.l., včetně dvou velmi krásných bronzových kotlů (dnes v National Museum, Cardiff), toto tiché horské zákoutí s jezerem bývalo pokládáno za příbytek **jezerní panny**, jež podle líčení místních obyvatel sedávala občas na břehu a česala si vlasy
- též např. v druidské svatyni **Llyn Cerrig Mach** na Mo'nu se našly podobné nádoby
- kotel coby **rituální předmět** známe i z **jiných mytologií** – hojně se vyskytoval u arktických kmenů, u původních obyvatel Ameriky aj.
  - viz např. **Mýtus o spiknutí čarodějů** Pueblanů v Novém Mexiku, dále u kmenů afrických aj.