

# Anglické drama po roce 1945

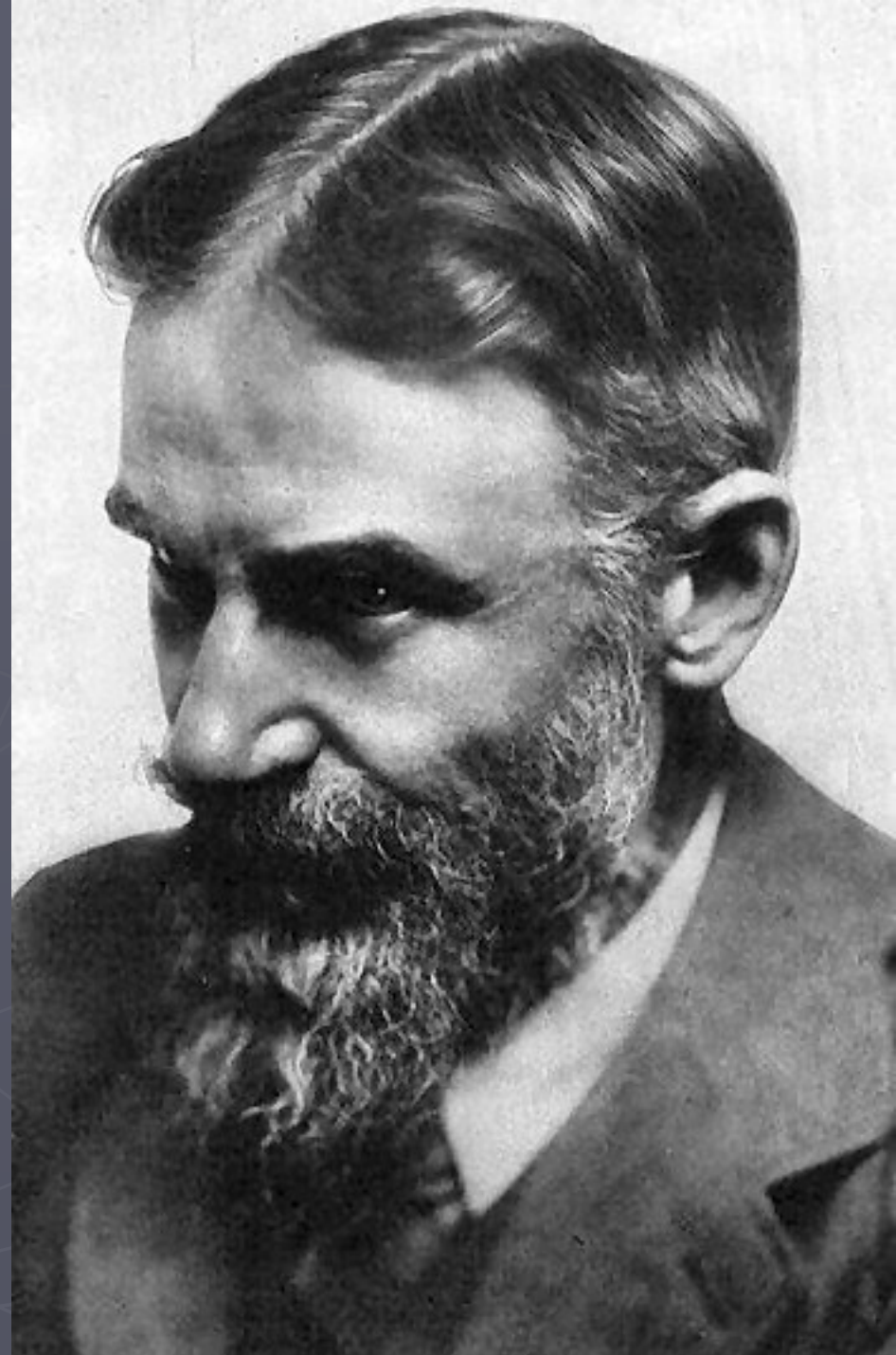


# Meziválečné anglické drama

- ▶ Málo významných autorů
- ▶ Nadvláda melodramatu a konverzační komedie
- ▶ Divadlu dominuje komerční West End (až do 1956)

# George Bernard Shaw

- ▶ Nejvýznamnější britský autor 1. poloviny 20. století
- ▶ Intelektuální komediograf, paradoxní satirik
- ▶ Komédie mravů – předchůdci Congreve, Sheridan, Wilde
- ▶ Polemika s konceptem dobře udělané hry, stálá snaha o ideovost



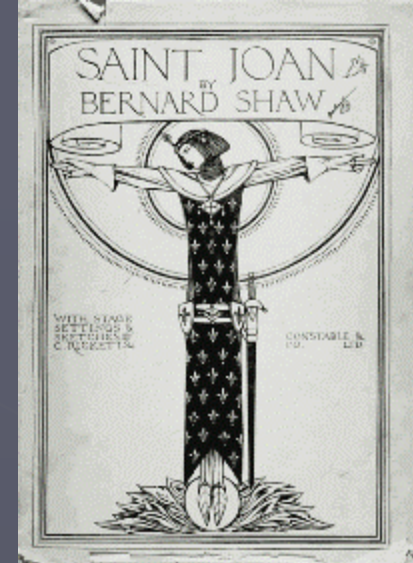
# *Pygmalión (1913)*

- ▶ Satira na společenské předsudky a konvence
- ▶ Téma – emancipace ženy
- ▶ Trvalá snaha interpretovat hru sentimentálně
- ▶ Romantický půdorys přehodnocen paradoxy – falešný happyend



# *Svatá Jana (1923)*

- ▶ Naplnění Shawovy představy o diskusi jako nejvyšší formě dramatu
- ▶ Na Shawa nebývale vroucí – obdiv k Janě, ale bez romantického patosu
- ▶ Hra o významu zdravého rozumu pro lepší uspořádání světa – potlačení náboženství
- ▶ *Epilog* – fiktivní setkání všech protagonistů



# Anglické drama 1945 - 2000

- ▶ 1945 – 1956 – stagnace (Fry, Rattigan, Eliot, Coward, Christie...)
- ▶ 1956 – 1960 – „nová vlna“ (Osborne, Pinter, Wesker...)
- ▶ 1960 – 1968 – „druhá nová vlna“ (Bond, Stoppard,

# Anglické drama 1945 - 2000

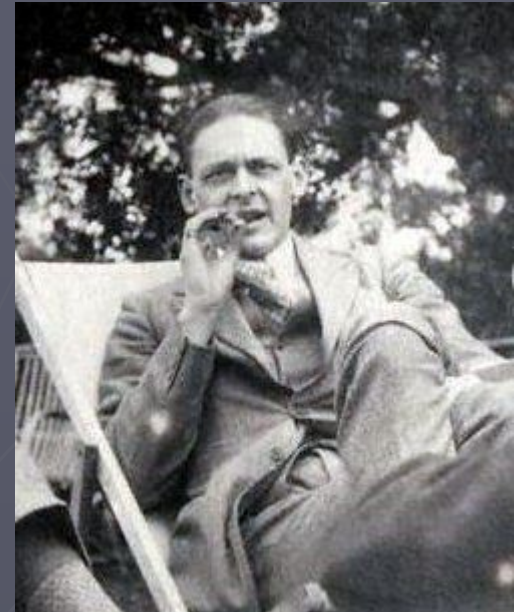
- ▶ 1968 – 1979 – „alternativní“, politické divadlo (Hare, Brenton, Barker, Churchillová...)
- ▶ 1979 – 1990 – útlum političnosti, intimní problémy, nástup feministického dramatu
- ▶ 1990 – 2000 – In – yer – face (Ravenhill, Kaneová, Crimp, Penhall...)
- ▶ „Padesát let nových vln“?

# Thomas Stearns Eliot

- ▶ Průkopník verše v moderním dramatu
- ▶ Největší úspěch – historická hra
- ▶ *Vražda v katedrále* (1935)  
– příběh o mučednické smrti

Tomáše Becketa

- ▶ Další hry ze současnosti
- ▶ *Rodinné shromáždění*
- ▶ *Prokurista*





# Agatha Christie

- ▶ Autorka konvenčních detektivních her
- ▶ Jevištní detektivka – vrchol konstrukce well-made-play
- ▶ *Past na myši* (1952) – světový rekord v nepřetržitém uvádění jedné hry – mýtus divadelního Londýna

AGATHA CHRISTIE'S  
*The Mousetrap*  
58<sup>TH</sup> YEAR

S  
T  
M  
A  
R  
T  
I  
N  
S

S  
T  
M  
A  
R  
T  
I  
N  
S  
T  
H  
E  
A  
T  
R  
E



THE  
M  
O  
U  
S  
E  
T  
R  
A  
P  
A  
G  
A  
T  
H  
A  
C  
H  
R  
I  
S  
T  
I  
E  
S  
T  
H  
E  
A  
T  
R  
E  
C  
O  
M  
P  
L  
E  
X  
S  
I  
N  
C  
E  
1  
9  
5  
1

# Poválečné drama

- ▶ Dramatik není intelektuálně prestižní povolání
- ▶ Beckett dobývá Londýn oklikou přes Paříž
- ▶ Christopher Fry – klasicky působící veršované hry
- ▶ Terence Rattigan
- ▶ J. B. Priestley

# „Mladí rozhněvaní muži“

- ▶ 1956 – kvalitativní zlom v britském dramatu
- ▶ Zároveň rok prohry v suezské válce
- ▶ Zklamání z vlády labouristů
- ▶ Depresivní společenské klima
- ▶ English Stage Company a Royal Court – divadlo zasvěcené novému dramatu

# John Osborne

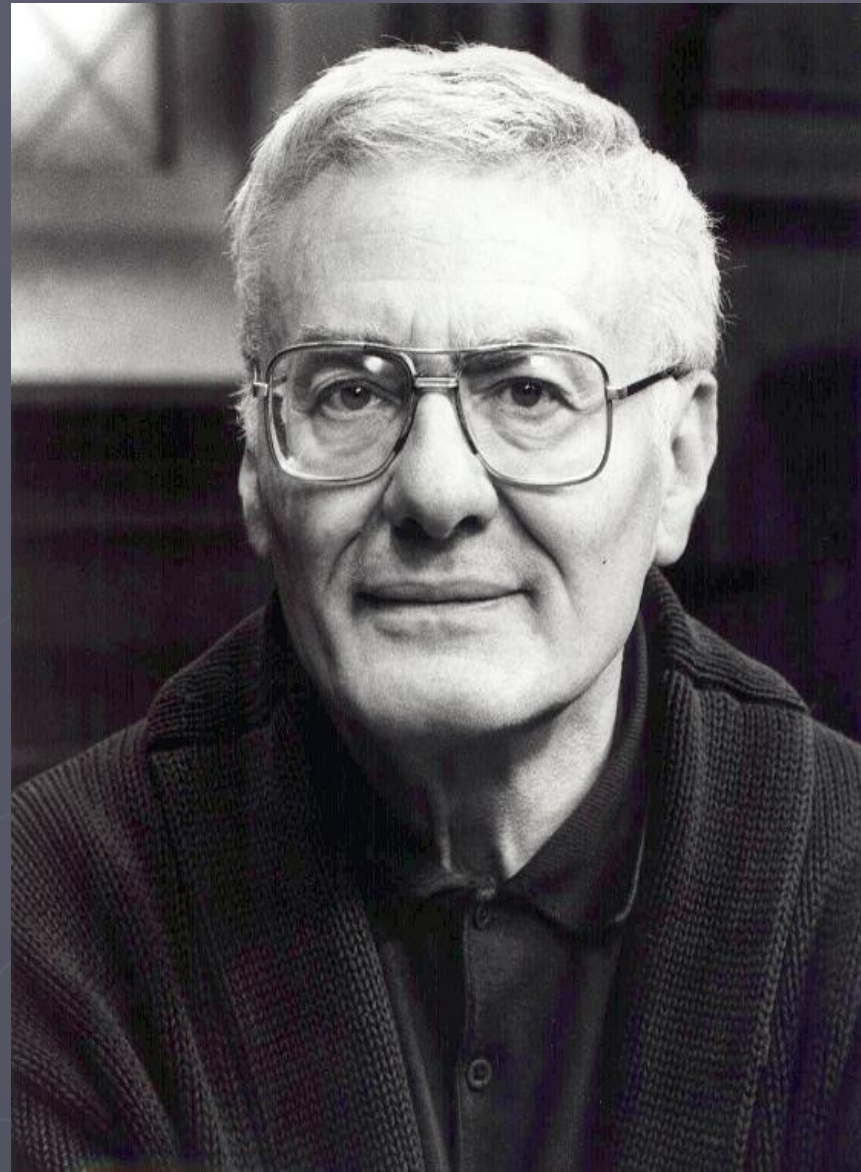
- ▶ Průkopník moderního anglického dramatu
- ▶ Revoluce ne formou ale obsahem
- ▶ Hra *Komik* (1957) – studie úpadku music-hallového baviče
- ▶ Získal pro ni Laurence Oliviera
- ▶ Po 1960 tvorba značně nevyrovnaná

# *Ohlédni se v hněvu (1956)*

- ▶ Zběsilá „improvizace“ antihrdiny Jimmy Portera
- ▶ Soužití dělníka s dívkou z vyšších středních vrstev
- ▶ Porter osciluje mezi něhou a surovostí, agresí a potřebou přijetí
- ▶ Vyjádření generační frustrace třicetiletých

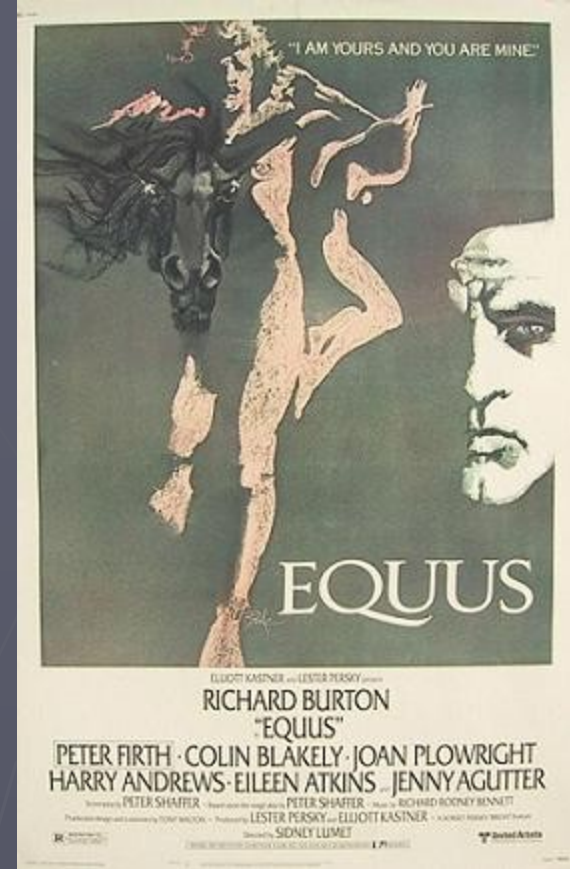
# Peter Shaffer

- ▶ Malé dílo, ale žánrově rozrůzněné
- ▶ *Černá komedie*
- ▶ *Královský hon na slunce*
- ▶ *Andělíka a laskavec*
- ▶ Ideová dramata
- ▶ Svár mezi racionalitou a vášní



# *Equus* (1973)

- ▶ Podobenství ve formě detektivky
- ▶ Chlapec oslepí šest koní
- ▶ Konfrontace s psychiatrem, který začne sám zpochybňovat hranice normality
- ▶ Hra o potřebě „boha“ v nenáboženské době





# *Amadeus (1979)*

- ▶ Celosvětově úspěšná, i u nás hojně uváděná hra
- ▶ Vychází z legendy o zavraždění Mozarta Antoniem Salierim
- ▶ Efektní podobenství o vzpouře průměrnosti proti genialitě
- ▶ Proslulý film Miloše Formana

# Harold Pinter

- ▶ Řazen mezi absurdní autory
- ▶ Hovorový dialog – fráze, zámlky, banality, pohrávání si s dialektem
- ▶ Přitom precizní, abstraktní stylizace
- ▶ Comedies of menace (komedie hrozby) – hry o neurčitém, všudypřítomném nebezpečí



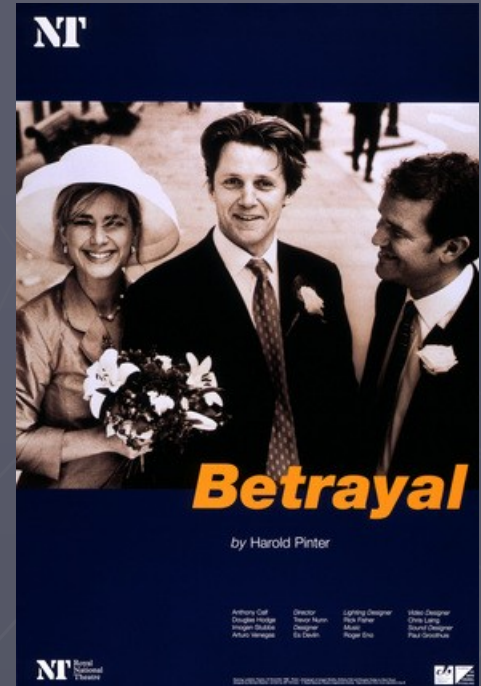
# *Narozeniny (1960)*

- ▶ Absurdní situace – jediného hosta v dovolenkovém penziónu začnou terorizovat a posléze odvěčou
- ▶ Nedefinovatelné hrůza, neurčité postavy
- ▶ Nejasná Stanleyho vina i poslání jeho katů
- ▶ Přitom realistický dialog



# Zrada (1978)

- ▶ Zdánlivě banální příběh o nevěře v partnerském trojúhelníku
- ▶ Ve skutečnosti „hledání ztraceného času“ – nikdy nevíme, co skutečně žijeme
- ▶ Příběh vyprávěný pozpátku



# Edward Bond

- ▶ Nejskandálnější britský dramatik do nástupu „coolness“ – její duchovní otec
- ▶ Způsobil roku 1968 pád britské cenzury
- ▶ V 70. a 80. letech úpadek jeho tvorby vlivem přílišné političnosti



# *Spaseni (1967)*

- ▶ Vyprázdněnost mladého manželství
- ▶ Muž přijme dítě, i když ví, že není jeho
- ▶ Jeho skutečný otec dítě ukamenuje s partou výrostků
- ▶ Záměr šokovat
- ▶ Uvedena jen v klubovém představení





# *Lear (1971)*

- ▶ Přepřacování Shakespearovy hry
- ▶ Zesílení v brutálních obrazech
- ▶ Lear je krutovládce, na což sám doplatí
- ▶ Kordélie nejsurovější postavou hry
- ▶ Obraz naprosté bezvýchodnosti
- ▶ *„Píšu o násilí tak samozřejmě, jako psala Jane Austenová o slušném vychování“*

# Tom Stoppard

- ▶ Žonglér, intelektuální artista
- ▶ Výrazná formální virtuoza a experimentálnost
- ▶ *Pravý inspektor Hound*

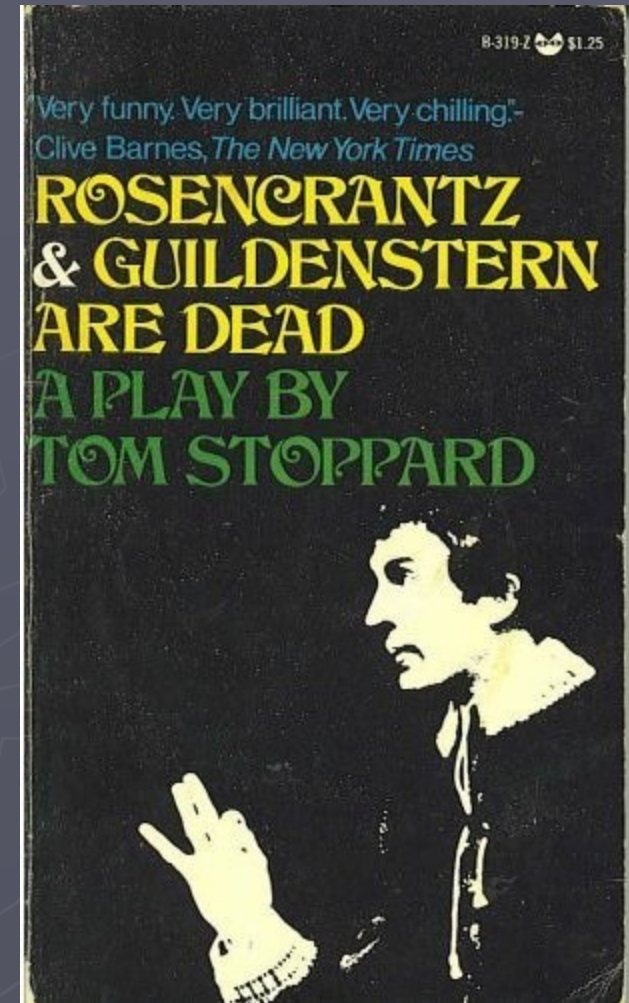


# Tom Stoppard 2

- ▶ Zájem o disidenty ve východní Evropě  
(*Krhůtův Macbeth*, *Profesionální faul*,  
*Rock'n'Roll*)
- ▶ Od hry *To pravé obrat* k intimnějším  
tématům
- ▶ Scénář k filmu *Zamilovaný  
Shakespeare*

# *Rosencrantz a Guildenstern jsou mrtvi (1966)*

- ▶ Dvě vedlejší postavy z Hamleta
- ▶ Děj z jejich pohledu
- ▶ Umírají, aniž by pochopili, co se kolem nich děje
- ▶ Hravá varianta absurdního dramatu – „Beckett bez slz“





# *Arkádie (1993)*

- ▶ Odehrává se ve dvou paralelních časových rovinách
- ▶ Téma moderní fyziky, chladnutí vesmíru, teorie chaosu
- ▶ Přes všechny dobové nánosy se podstat lidských vztahů nemění

# 70. a 80. léta

- ▶ Období politického, diskusního dramatu
- ▶ Výrazná apelativní tendence
- ▶ John Mc Grath – 7:84 Theatre Company
- ▶ *Cheviotské ovce, jeleni a černá, černá nafta*
- ▶ State of the nation play (*hry o stavu národa*)

# 80. léta

- ▶ 1979 – nástup Margaret Thatcherové
- ▶ 1980 – David Edgar – Nicholas Nickleby – zrada alternativních pozic
- ▶ Znovuposílení pozic West Endu a muzikálu
- ▶ Komédie – Michael Frayn, Alan Ayckbourn
- ▶ Na druhé straně ofenzíva mladých feministických autorek (Keatley, Luckham, Glover, Lochhead)



# In – yer – face dramatika

- ▶ Návrat k zobrazení extrémního násilí, perverze, zvrácené sexuality
- ▶ Sociálně výrazná prostředí
- ▶ Vizuální a slovní krutost
- ▶ Má i méně extrémní podoby – vesměs pak vyprázdňenost vztahů v moderním velkoměstě
- ▶ Mark Ravenhill (*Nakupování a šoustání*)
- ▶ Sarah Kaneová (*Vybombardováno, Psychóza ve 4:48*)



# Martin Mc Donagh

- ▶ Součást In-yer-face vlny,
- ▶ zakotven však výrazně v irské realitě (problém terorismu)
- ▶ hry z venkovského prostředí (vliv Syngea)
- ▶ Brutalita v uzavřené komunitě
- ▶ Výjimkou modelová hra *Pan Polštář*
- ▶ Černé, surové grotesky
- ▶ Inspirace filmy – Tarantino aj.

# *Osířelý západ (1997)*

- ▶ Dvojice bratrů podílejících se na smrti svého otce
- ▶ Vzájemné ubližování,
- ▶ Promyšlený sadismus
- ▶ Černá groteska
- ▶ Postava otce Welshe – marně se je pokouší napravit

