

## HINDUISTICKÉ MÝTY A PANTEON:

- prazáklad indoevropského náboženského chápání
- hinduistický **panteon** (rodina bohů) je tvořen mnoha „**aspekty a funkcemi**“ **nejvyššího boha** (jednotliví bohové jsou tedy jeho specifickými projevy, podobami)
- hinduismus údajně uznává na 330.000.000 bohů, z nichž je nejuctívanější **Višnu** a **Šiva**, z ženských božstev **Velká bohyně**
- **v Mahábháratě** jsou popsány božské projevy v příběhu o králi **Nalovi** a princezně **Damajantí**, kteří se do sebe zamilovali – a když si budoucí nevěsta měla vybrat ženicha z účastníků obřadu **svajamvarí** (z řad příslušníků nejvyšší kasty), zúčastnili se ho i 4 bohové: **Indra** (vládce bohů), **Agni** (bůh ohně), **Jama** (bůh smrti), **Varuna** (bůh vod); každý z nich však na sebe vzal **Nalovu podobu**, takže mezi účastníky bylo 5 Nalů, navíc se bohové zbavili i svých **božských znaků**, takže princezna nemohla poznat vyvoleného...

- teprve na její naléhání na sebe své božské znaky vzali – ty jsou v eposu popsány následovně: „*Nemrkali očima, nevrhali žádný stín, nepotili se a nestáli přímo na zemi, nýbrž se malinko vznášeli nad ní.*“

## PANTEON HINDUISTICKÝCH BOŽSTEV:

- na vrcholku panteonu stojí TRIMÚRTI („mající trojí podobu“), což je označení pro trojici hlavních hinduistických bohů
  - jde o trojí podobu pána vesmíru, nejvyššího projeveného boha, jenž má trojí povahu: **Brahma**-stvořitel, **Višnu**-udržovatel, **Šiva**-ničitel
  - toto pojetí vychází především z původního **védského náboženství**, které Árjové přinesli s sebou na indický subkontinent:

- **Nárájana** (bůh, jenž je milován) je patrně védský předchůdce **Višnua**
- **Rudra** (bůh, jenž budí strach) je patrně védský předchůdce **Šivy**
- přitom jsou to pouze aspekty **duchovní substance** „**brahma**“
- v hinduismu jsou dnes **2 hlavní proudy: višnuismus a šivaismus:**
  - jejich vyznavači povyšují **Višnua** nebo **Šivu** na hlavního boha, k němuž se mj. obracejí projevy oddanosti zvané **bhakti** (dobrovolné utrpení k poctě božstva), aby dosáhli po smrti spásy
  - přitom ani jeden ze směrů **nepopírá existenci ostatních** z ústřední trojice bohů (ani dalších božstev), jde jen o jejich výsostnějšší postavení



**BRAHMA**

**VISHNU**

**SHIVA**

## Trimúrti



Trimúrti s manželkami – zleva:  
Brahma a Sarasvatí, Višnu a Lakšmí, Šiva a Parvatí

## Brahma:

- stvořitel zosobňující vesmírný princip duchovní **energie brahma**
  - měl vždy **nejméně uctívačů**, jakožto stvořitel už svůj úkol udělal a do světského dění nezasahuje, takže věřící necítí potřebu ucházet se o jeho náklonnost
  - jen na **2** místech Indie se zachoval **chrám**, který mu byl zasvěcen
  - oproti němu **Višnu** (udržovatel) a **Šiva** (ničitel) se těší mimořádné oblibě
  - **pravověrný hinduista** však mezi jednotlivými 3 „hlavními bohy“ příliš **nerozlišuje** (jsou to jen 3 hlavní aspekty a funkce nejvyššího božství)

- ač nemá formu ani tvar (tudíž ho ani nelze spatřit) bývá **zobrazován** jako červený vousatý muž se **4 hlavami** (původně jich měl 5, ale 1 mu Šiva srazil, důvodů se uvádí více, např. že B. spáchal se svou dcerou incest), má **4 ruce** (někdy i 8), v nich drží 4 **vědy**, **žezlo**, **džbán** s vodou Gangy, obětní **naběračku** a někdy i šňůru perel, luk, kalamář a rákosové pero a lotosový květ
- sedává na lotosovém trůnu (viz egyptský mýtus o stvoření)
- přemísťuje se na **létající labuti**, která je jeho jízdním zvířetem (někdy i sám na sebe bere podobu labutě)





- jako tvůrce vesmíru **povstal sám od sebe** v prapůvodní **záplavě vod**, vložil do nich **zlatý zárodek**, z něhož vzniklo **vejce** jasnější než sluneční svit
- po roce rozdělil silou svého soustředění **vaječnou skořápku** na 2 půlky – z horní se stala nebeská klenba s planetami a vesmírnými sférami, z dolní zemská pevnina omývaná oceány a osídlená bytostmi
- aby to vše mohl stvořit, přijal **androgyní podobu** muže (Puruša) i ženy (Virádž), z jejichž spojení vznikl veškerý zdejší život
- když přemýšlel, jak udržet v chodu vše, co stvořil, začal vzývat **bohyni Sarasvatí** (zvaná též Sávitrí či Gájatří), která vyzářila z poloviny jeho těla v podobě krásné dívky – když Brahmou pozdravila, začala ho uctivě obcházet
- stvořitel se zahleděl na její půvabné tvary, vzplál k ní láskou a nemohl od ní odtrhnout oči, styděl se však obracet stále hlavu směrem za bohyní, a tak si stvořil další 3 hlavy, čímž měl celkem 4 (do všech směrů)

- když pak Sarasvatí stoupala vzhůru (doufala v úkryt ve výši), stvořil si Brahma nahoře ještě 5. hlavu (tu mu později srazil Šiva)

## Stvoření světa:

- výklad o něm podávají téměř stejně všechny *purány*:
- na počátku existoval vesmír jako nevnímateľná **temnota**, v níž se zjevilo svébytné **božství** a silou své vůle **rozehnal temnoty**, takže vše mohlo nabýt svébytné podoby – k tomu použila posvátnou **praslábiku AUM** (óm, amen)
- nejprve vznikly vody, oplodněné semenem božství, z nich vzešlo **zlaté vejce**, zářící jako slunce
- v něm se zrodil Brahma (stvořitel celého vesmíru), který silou své myšlenky rozdělil vejce na 2 poloviny – z 1 povstalo **nebe**, ze 2. **země**, mezi nimi vznikla atmosféra
- pak vznikl **organizující duch, mysl a živly**
- nato stvořil Brahma **bohy a věčnou oběť**, pak **lidi, 3 védy** a všechno, co se na světě vyskytuje

- neexistuje však jen náš svět – celý **nekonečný vesmír** se skládá z **množství světů** vytvořených z hrubé nebo jemné hmoty (každý z nich má vlastní vznik, trvání i zánik), vesmír je nekonečným řetězem vznikání a opětovného zánikání světů, jež po sobě následují vždy znovu a znovu – je jako **had požírající vlastní ocas** (kde zaniká, tam zase vzniká, tudíž je nekonečný a „požírá“ sám sebe, jde o neustálý cyklus)
- současně se stvořením světa se však vynořily různé **potíže**, které Brahma řešil stvořením **nových bytostí**, nadaných určitými vlastnostmi, které měly pomoci odstranit nesnáze z pozemského světa i ze světa božstev:
- např. **přelidnění** – když země začala pod tíhou nových tvorů klesat do vod, prosila Brahmou, aby ji zachránil; a tak stvořil **Smrt: Velkooká něžná bohyně** se však bránila zabíjet živá stvoření, nakonec souhlasila s podmínkou, že bude ničit životní dech tvorů jen tehdy, když nadejde jejich konec způsobený nemocí a zachvátí je strach z dalšího žití

- nebezpečím, které ohrožovalo samotné bohy, nebyli jen **démoni**, ale i **lidé**, kteří konáním **askeze** (odříkání a přísné duchovní cvičení) získali sílu a schopnost vystoupit do nebe a znepokojovat tam jeho božské obyvatele – bohové se tomu bránili snahou přivést smrtelníky na cestu zkázy, čehož mohlo být dosaženo prostřednictvím **ženy** (ať už svůdné nebeské víly nebo krásné pozemšťanky)
- a tak Brahma stvořil magickým obřadem **ženu**, jejímž úkolem bylo **svádět muže** (tak vznikly hříšné, smyslné kouzelnice, které začaly muže vzrušovat), **moc asketů** byla **oslabena** a bohové měli v nebesích zase klid...

- Podle jiných mytologických zdrojů se mýtus o stvoření světa odehrál jinak (varianta blízká i jiným kulturám):
- **Prvotní Muž** měl tisíc hlav, tisíc očí a tisíc nohou, byl vesmírem a vším, co bylo, je a bude (minulost, přítomnost i budoucnost existují současně), tři čtvrtiny Muže dlely nesmrtelné v nebi, jedna čtvrtina zůstala na zemi
- sešli se bohové a obětovali pozemské tělo Muže: z rozsekaných kousků se stala zvířata, ptáci, tvorové lesa i vesnic, jeho mysl se stala měsícem, oko sluncem, ústa ohněm a dech větrem
- popis Muže a jeho tisíce hlav, očí i nohou znamená v tomto podobenství totéž, jako říct, že Bůh (prvotní Muž) je vševědoucí, vševidoucí a všudypřítomný
- znamená to tedy, že i my všichni jsme součástí Stvořitele (myšlenka objevující se v dochovaných mýtech snad všech archaických národů)

## Sarasvatí (Plynoucí):

- choť stvořitele **Brahmy**
- podle mytologie povstala z poloviny Brahmova těla – a jen co přišla na svět, její otec k ní vzplál milostným citem (snaha o únik – nakonec shledala, že osudu neunikne a stala se jeho ženou)
- božský pár pak setrval v **milostném opojení** uvnitř lotosu 100 let, až zplodil **syna Manu** (předchůdce všech živých bytostí)
- hinduistická bohyně **moudrosti, věd a umění**, tvůrkyně **sanskrtu** i sanskrtského písma – **tvůrčích schopností**
- své vyznavače obdařuje básnickým nadáním, smyslem pro krásno, schopností logicky uvažovat
- zobrazována jako sličná žena v bílém oděvu, sedící na lotosu – v ruce drží knihu, šňůru korálek a strunný hudební nástroj, jejím jízdním zvířetem je **labuť, papoušek** či **páv**



Sarasvatí

- Brahma se potom se **Sarasvatí oženil**, za 100 let se jim narodil **1. člověk** (Manu)
- tak vznikl na zemi život a trval po dobu **1 Brahmova dne**, který je srovnatelný s 1 Brahmovým výdechem (je to doba nepředstavitelně dlouhá, dělí se na **1.000 velkých věků** zvaných mahájuga a každá **mahájuga** má 4 věky, tzv. jogy)
- **Brahma** musí často zasáhnout, aby od sebe rozdělil vzájemně se svářící další 2 aspekty nejvyššího božstva – **Višnu a Šivu**:



## Višnu:

- védy ho označují jako **Nepřemožitelný Udržovatel** (udržovatel a ochránce vesmíru)
- u původních předárijských obyvatel snad bůh **úrody** nebo druhořadé **sluneční** božstvo
- v pozdějším **bráhmanském kultu** v něm zřejmě splynul **solární védský Višnu** s hrdinskou tradicí obklopující pastorální božstvo **Kršnu** (uctívaného původním obyv. Indického subkontinentu)
- nešlo však o **antropomorfizaci** slunečního kotouče, ale o samu **sluneční energii** (viz slovanský Svarog či Svantovit vs. Dažbog)
- Višnu navíc sídlí v **nebesích** mimo dosah ptačích křídel i lidského chápání, kde sídlí spolu s **Indrou** (hl. bohem ostatních hinduistických božstev), obklopen stády rohatých **krav** u studny přetékaající **medem**, který zaplňuje všechny jeho šlépěje (**mléko, máslo a med** představují ve védách životní sílu vesmíru)

- jeho sídlem protéká **nebeská Ganga** a je tam 5 jezírek s barevnými květy **lotosů** – jeho říše je plná překrásných **staveb** ze zářícího zlata a drahokamů (viz nebeská říše v *Eposu o Gilgamešovi*), sám sedává na **trůnu** z bílého lotosu a září jako nepřerušovaný plamen světla
- po jeho pravici sedí jeho žena **Lakšmí** – bohyně **štěstí a bohatství** – vzor všech ženských ctností a prototyp ženské krásy, svého muže **doprovází**, i když se v lidských vtěleních objevuje v hmotném světě (aby napravil zlo a chaos světa)
- manželky však měl 3 – **Lakšmí, Sarasavtí, Ganga** (více např in: *Bohové s lotosovými očima*, s. 146-149, Astorka)
- na konci každého **velevěku** (Brahmův den) hyne veškerenstvo v plamenech **apokalyptického požáru**, po němž vše zaplaví **potopa světa** – na hladině nekončícího oceánu pak **Višnu** jako jediný z bohů přečká Brahmovu noc – uložen ke spánku na **Šéšově těle** (tisícihlavý had)



spící Višnu a Lakšmí na Šéšově těle (na lotosu Brahma před stvořením vesmíru)



Višnu a Lakšmí po probuzení Brahrou

- Višnu je ten, jenž se začal první **hýbat ve vodách**, které před stvořením světa vyplňovaly celý vesmírný prostor – proto si ho višnuisté představují též jako **dítě** spící na **lotosovém květu** (viz Egypt a vynoření prvního pahorku z vod, na němž byl při stvoření lotosový květ s bohem Atum-Re coby dítětem), nebo jako půvabného 4rukého mladíka **tmavomodré pleti**, ozdobeného četnými klenoty, který dřímá na záhybech **tisícihlavého hada Šéši**, plujícího vesmírnými vodami v mezidobí klidu (tj. když jeden vesmír zanikne a další ještě není stvořen), v této fázi spí na Šéšově těle pohroužen do úvah o **podobě příštího vesmíru** – nechává si z pupku vypučet **lotosové poupě** a v osobě **Brahmy** zrozeného z květu plní stvořitelská poslání
- proto je udržovatelem – **udržuje latentní existenci** světa a vesmíru po zániku předchozího a před vznikem následujícího

- bývá zobrazován jako **tmavomodrý 4ruký** mládenec: v horních rukou drží **zlatou palici** (přinášející periodický zánik vesmíru a zároveň falický symbol, byl původně bohem plodnosti a během období dešťů každoročně na 4měsíce usínal a s příchodem jara se probouzel), pravou dlaň má pozdviženou a její dlaň v **uklidňujícím gestu** (udržuje tím svět), nebo v ní svírá **lotosové poupě** (symbol slunce, povstala z něj i jeho manželka **Lakšmí**, takže se jedná i o lůno všeho tvoření), ve spodních má **ulitu** (pravotočivou, symbol **potopy** předcházející zánik každého velevěku a zároveň symbol ženské **dělohy**) a točící se **ohnivý disk** (čakra – metací zbraň, které nic neodolá a jež se po zasažení svého cíle vrací k majiteli)
- býval malován i na stěnách **přenosného chrámku** (tzv. kávad), s nímž indiští **minesengři** putovali po kraji a opěvovali Višnu a další božstva s ním související (obdoba **Dionýsa** či **Usira**)
- symbol rozvitého lotosu (čakra) je součástí indické vlajky



Višnu s božskými atributy



Višnu letící na orlu





Višnu na oltáři coby původní přírodní božstvo Nárajáma

- bohové na sebe při svých sestupech na zemi brávali různá **vtělení**, v nichž jsou často zobrazováni a uctíváni – těmto podobám se říká **avatáry**
- Višnu jako **udržovatel** chrání před zkázou nejen bohy, ale i celý vesmír se všemi jeho světy před katastrofami a hrozícím zánikem, k čemuž využívá svá **vtělení**, kterých je dosud známo **10** (podle některých pramenů až 22), měla **různé podoby**, např.:
- **ryba** (potopa světa na konci minulého Brahmova dne), **želva** (umožnil bohům, aby stloukáním oceánu mléka získali nápoj nesmrtelnosti), **kanec** (podsvětní boj proti démonovi Hiranjākšovi, který hodlal zničit zemi), **trpaslík** (pomohl vrátit bohům jejich svět, který jim uchwátíl démon Bali) nebo v lidských podobách se objevil jako **Parašuráma**, **Ráma**, **Kršna** a **Buddha**
- více k jeho vtělování se např. in: A. L. Dallapiccolo: *Hindské mýty* (str. 26–42)



Višnuovy avatáry



princ Ráma (vlevo), pastýř a král Kršna (vpravo)

➤ jeho 10. avatár v podobě **Kalkího** (jezdec na bílém okřídleném koni, má soudit nespravedlivé a odměnit dobré) má vbrzku sestoupit – ohněm a mečem má **zničit** starý svět a znovu ho **obnovit** a s ním přivést nový **zlatý věk** božského řádu a mravní čistoty



## Lakšmí:

- Višnuova choť ztělesňující půvab, spanilost a šarm
- zatímco Višnu pečuje o transcendentální dobro a řád, Lakšmí pečuje o **světské dobro** – je dárkyní k životu nezbytných **dešťů** (proto jsou jejími průvodci sloni), z jejích rukou prší i zlaté mince (tudíž v Indii uctívána i jako bohyně **štěstí, bohatství, hojnosti**)
- spodobňována na lotosu, ve 2 rukou drží často leknín, někdy vytváří 1 rukou gesto naznačující splnění všech přání.
- jako choť provází Višnu v nejrůznějších převtěleních – Rámova **Síta**, Kršnova **Rádha** atd.
- její sestra **Alakšmí** je naopak ztělesněním **smůly a nezdaru**



Lakšmí



Lakšmí na oltáři



## Šiva:

- tj. „dobrotivý, milostivý“
- tímto přívěskem se prosebníci ve védách obraceli na děsivého boha bouří **Rudru**, aby je nestíhal svým hněvem – v původní podobě snad Šiva ztělesňoval jeho **vlídný aspekt**, laskavou stránku jeho povahy
- mnozí badatelé ho proto považují za **předářijské božstvo**
- **Ničitel** – není to však negativní aspekt tvůrčího procesu, neboť Šivovo **očistné ničení** je předpokladem k tomu, aby koloběh mohl dál pokračovat (co začne, musí i skončit, aby mohlo zase začít)
- uctívají ho tzv. **šivaisté**

- zobrazován s 1–5 obličejí a 2 páry paží
- skloněná dlaň jeho pravé ruky **ochraňuje** jeho uctívače a levá ukazuje k jeho nohám jako k jedinému bezpečnému **útočišti věřících**, pravá hořejší ruka drží **bubínek** (připomínající 1. tvůrčí zvuk, jímž byl vesmír počat: óm), zatímco levá drží **plamen** (představuje zánik všeho stvoření), k dalším atributům patří **smyčka** (tou chytá a spoutává provinilce) a **trojzubec** (znázorňuje trojí povahu stvořitele, udržovatele a ničitele)
- uprostřed čela má **3. oko**, obdařené ničivou silou (symbol ohně), jeho **hrdlo** bývá temně modré (spolkl strašlivý **ohnivý jed**, který se objevil jako vedlejší produkt, když bozi stloukali z oceánu mléka nápoj nesmrtelnosti, a hrozil sežehnout všechny 3 světy – Šiva zvítězil nad smrtí, protože jed zneškodnil)
- **kobra**, kterou kolem sebe mívá omotánu, představuje **smrt** (Šiva ji překonal), také však může představovat **hadí sílu** Kundaliní
- **půlměsíc** je symbolem času a ukazuje Šivu jako vládce času



Šiva

- pod jeho pravou nohou bývá zobrazen přemožený **démon** (znázornění vítězství dobra nad zlem)
- většinou stojí na **lotosovém podstavci** a obklopuje ho **kruhová záře** lemovaná vně plameny (symbol přírody)
- jako **asketa** bývá zpodobňován nahý, jen s bederní rouškou z kůže slona (démona Ganji, kterého porazil)
- **modrou barvu krku** si přivodil tím, že vypil zhoubný jed, který vznikl, když bohové a démoni stloukali oceán mléka, z něž se začal vylívat na zem **jed**, který by ji zničil, kdyby jej Šiva ústy nezachytil (spálil si sice hrdlo, ale zachránil zemi před zkázou)
- Šivův kreativní, tvůrčí kosmický **tanec**: všechno při něm podléhá **neustálým změnám** a nabývá stále **nových podob** – jen bůh a jeho tanec zůstávají konstantní

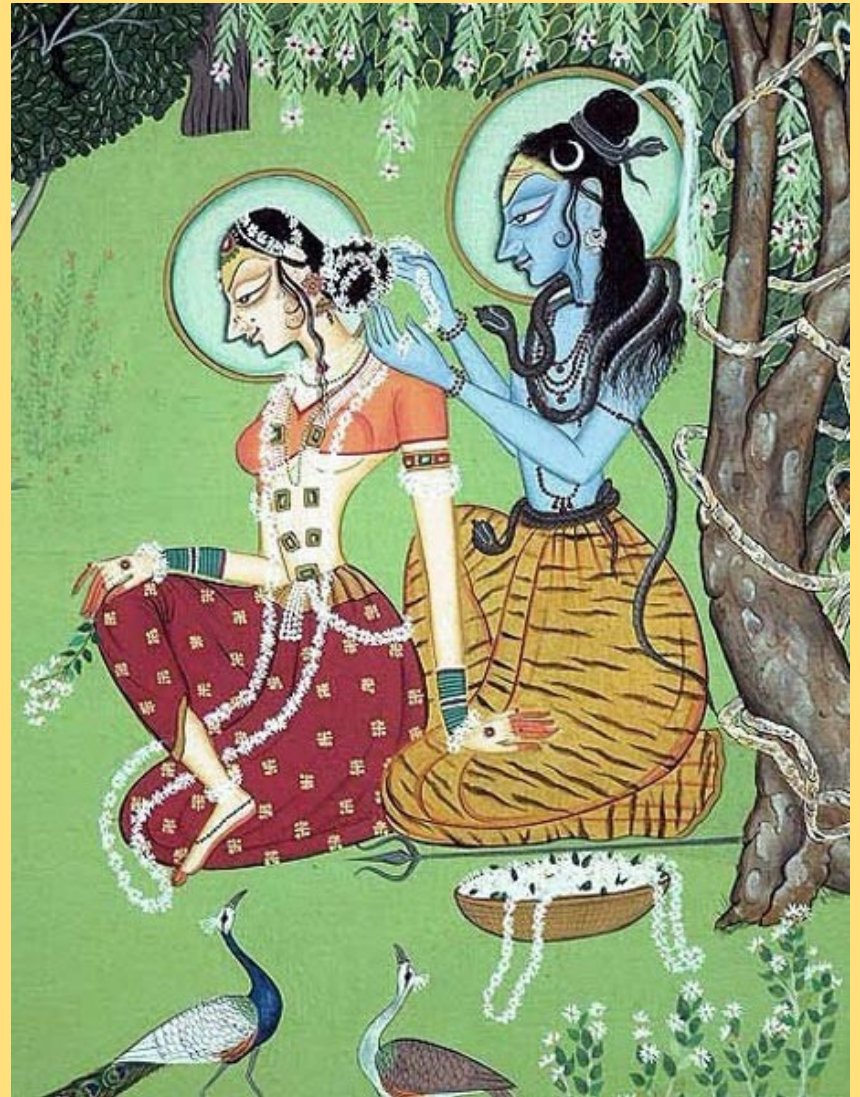


- Šiva je nejsvráznejší postavou božské trojice **trimúrti** a patří k nejsložitějším postavám světové mytologie
- je postavou **protikladů a rozporů**, které mnohdy splývají:
  - je **hněvivým** božstvem, jež se však nechává unášet **milostí**, smířením a odpuštěním
  - je nositelem **smrti** a vítězí nad ní (je **ničitelem i dárce** života)
  - setkávají se v něm protikladné aspekty **askety i hospodáře**
  - je **pánem pohřebišť** a zároveň symbolem **regenerace**
- jakožto asketa se zřekl světa a pohroužil do **meditací** – vábí lidi, aby se uvolnili od běžných pout světa a došli k **osvobození** se z karmického cyklu
- zároveň však také (podoba hospodáře) přináší **život všemu na světě** a je mistrem v hudbě i tanci, svádění žen asketů a manželem **Párvatí** (dcery Himalájí)

- bývá nazýván také jako **Pán času** a každá noc, kdy nastane úplněk, je hinduisty označována jako **Šivova noc**
- při únorovém či březnovém úplňku slaví **narozeniny**, v tuto noc – **Šivova velká noc** – tančí **tanec stvoření** (šlape po nevědomosti a **ohnivé kolo** okolo něj symbolizuje cyklus času)
- jeho povaha **ničitele** je spojena s jeho kosmickým tancem – na konci každého světového období způsobí tancem **konec všech světů**, aby je po uplynutí Brahmovy noci zase **probudil k životu** a uvedl do pohybu
- zatímco **Višnu** sestupuje na zem ve svých vtěleních, Šiva zůstává povznesen v ústraní, kde se oddává **meditacím** (v tichu vrcholků Himalájí), lze ho vyvolat dlouhou a namáhavou askezi (často pak nabízí splnění nějakého přání)
- spolutvoří **hinduistickou rodinu**: jeho manželky jsou dobrotivé **Párvatí** a **Satí**, a bohyně zkázy **Kálí** a **Durga** – jež jsou však všechny různými aspekty bohyně **Déví** (Velké bohyně, tj. Země)

- s **Párvatí** má 2 potomky: slonohlavého **Ganéšu** (Vjása mu nadiktoval *Mahábháratu*) a válečníka **Skandu**
- s divokým milováním **Šivy a Párvatí** souvisí i nejznámější nepálská slavnost **Šivova velká noc** (Šiva ratri), což je vzpomínka na bouřlivou svatební noc Šivy a Párvatí:
- Šiva (ač se rád oddával dlouhým askezím a meditacím) zahořel často v její blízkosti nezvládnutelnou touhou – když nastala jejich **svatební noc**, trvala **100 božských roků** a byla pro všechny světy velmi špatným obdobím: země se otřásala, meteority srážely z nebes létající vozidla bohů, z těžkých zlověstných mračen přšela krev a zlomky kostí, hory se hroutily a silné vichřice pustošily zemi, jejich milování bylo tak intenzivní, že se oba na čas blahem a rozkoší úplně **rozplynuli** v prostoru a na zemi po nich zůstaly jen pohlavní orgány – **lingam** (falický symbol Šivovy plodivé a tvůrčí energie, který v různých podobách bývá uctíván v Indii, Nepálu atd. – zvláště v blízkosti chrámů) a **jóni** (plodivá energie Párvatí)





Šiva a Párvatí

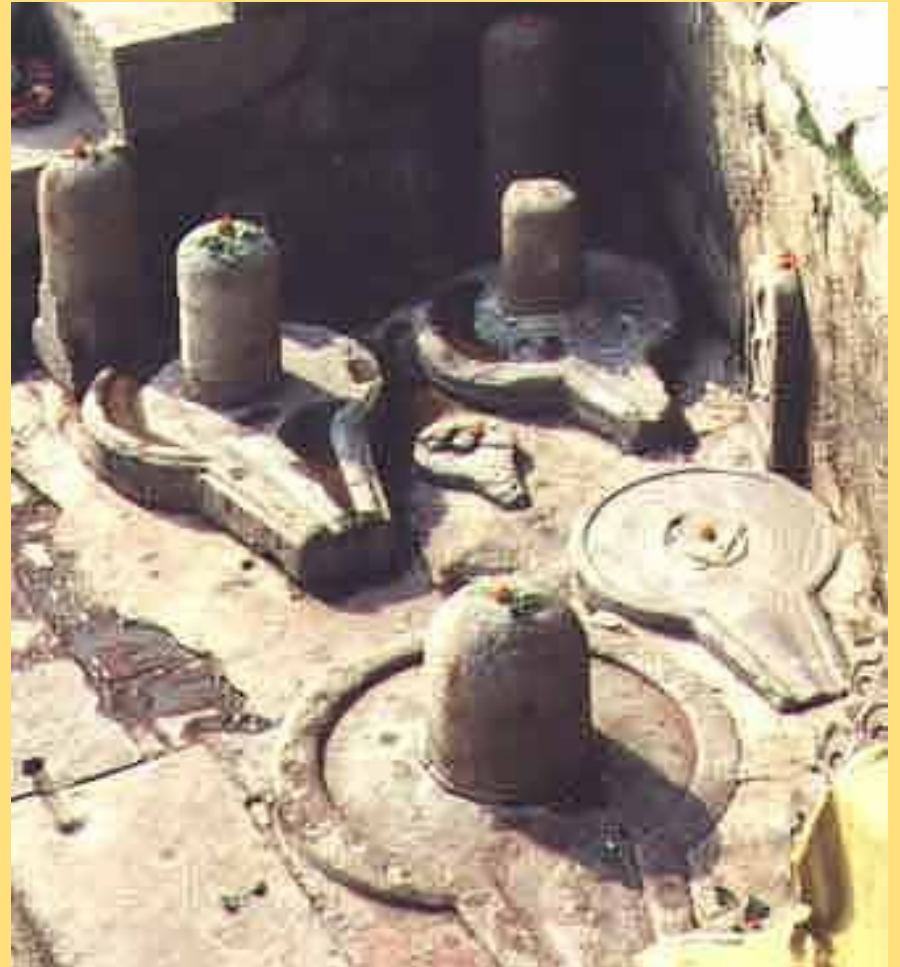
- Šiva často bývá usazen na podstavci, který má napodobit jóni (Šiva přináší život všemu na světě)
- během **Šivovy velké noci** každoročně probíhají za doprovodu hudby a mámivého dunění zvonů **prastaré a tajemné obřady** (viz např. antické Dionýsie), kdy se polonahé ženy a děti pečlivě omývají v kalných leč posvátných vodách Bágmatí
- jednou se Párvatí k Šivovi v hravé náladě tajně zezadu přikradla a dlaněmi mu **zakryla oči**, výsledek tohoto nevinného žertíku byl katastrofální: všechny 3 světy (bohů, lidí i démonů) se ponořily do tmy a život bez světla a tepla začal hynout – hned se však na Šivově čele objevilo **3. oko**, jež zachránilo vesmír svým světlem, od té doby má Šiva 3 oči a žár vycházející z toho 3. je tak silný, že může spálit každého, na koho se upře
- uctívání **lingamu** a **jóni** (symbolů **plodnosti**) se dodnes dochovalo patrně z dob **před příchodem Árijů** na indický subkontinent (nálezy obou symbolů: Harappa, Mohendžodáro)

➤ **lingam** – symbol tvůrčích schopností Šivy a symbol života – je předmětem kultu po **celé Indii** (zejména u hinduistických chrámů)





jóni



lingam a jóni



obětní lingam



Šiva a Párvatí – oltář

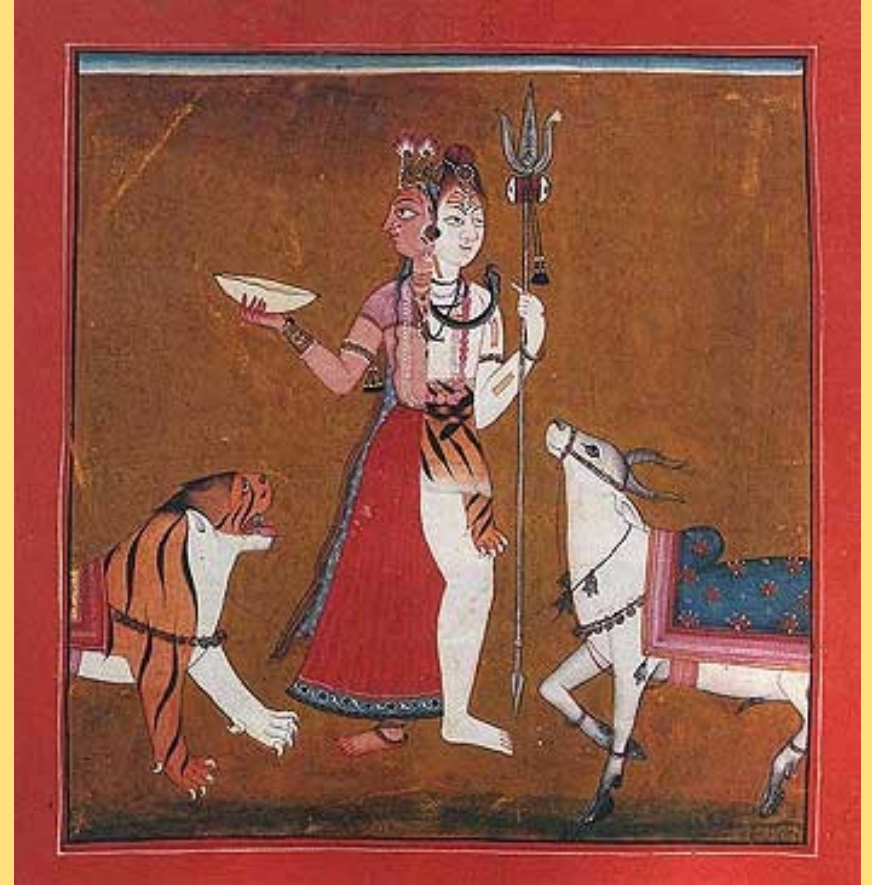
## Ardhanaríšvara (Pán napůl žena):

- bůh **Šiva** v **androgynní podobě** – nejvyšší spojení mužského a ženského tvořivého principu
- pravá polovina jeho těla je **mužského pohlaví** (v rukou svírá trojzubec, sekeru, meč a almužní misku z lidské lebky), levá polovina je **ženského pohlaví** (k jejím atributům patří náušnice, na čele tilak, v rukou zrcadlo, červený lotos a růženec), má obvykle 2–4 paže (často 2 napravo a 1 nalevo)
- tato pohlavní kombinace je **vyvrcholením milostné touhy** (tzv. káma), kdy ženské části náleží mnohem vášnivější, vznětlivější a plodnotvornější úloha než té mužské
- podle tradičních představ by se při pohledu na toto spojení protikladných sil měla **lidská mysl** povznést od objektivní reality do **nadmyslového světa**, kde **mizí dvojnost protikladů**, omezenost jednotlivce i rozdíly pohlaví a kde člověku kyne **vysvobození** v jednotě s absolutnem (se substancí brahma)





Ardhanarīśvara



Ardhanarīśvara

## Párvatí (Horská):

- dcera Himaláje – Šivova manželka, ve svých obměnách ztělesňuje různé podoby bohyně **Dévi**, jež má (podobně jako Bohyně matka) dobrotivá i hrozivá vtělení: na jedné straně je **mírumilovnou** Satí, Umou či Párvatí, na druhé straně její **hrůzný aspekt** představují Kálí, Durgá a Čámundá
- rozhodla se, že se stane manželkou Šivy, ale ten seděl pohroužen v hloubkovou **meditaci** a její krásy si nevšímal – a tak se ho rozhodla získat krutým **pokáním**:
- v nepřístupných horách oděna jen do kůry stromů se 100 let živila **čerstvým listím**, 100 let **listím spadáním** a 100 let se **postila**, avšak marně – nakonec za Šivou přišel **bůh lásky Kámu** s prosbou, aby přemohl **démona Táraku**. Šiva (vytržen z meditace) otevřel své 3. oko a gejzír sršících jisker spálil boha lásky na popel... nakonec se však oddali a následovala jejich **svatební noc** (démona zničil nakonec až Šivův syn **Skanda**)

- na rozdíl od bohyň děsivého aspektu **Bohyně matky**, které se v Šivově blízkosti objevují jen krátkodobě, aby přinesly zkázu jeho nepřítelům, Párvatí je mu **stále po boku**, je jeho nebeskou manželkou
- život **božské rodiny** v sídle na himalájské **hoře Kailás** (západní Tibet, dnešní Čína) je námětem četných mýtů

Párvatí

