

HINDUISTICKÉ MÝTY A PANTEON:

- prazáklad indoevropského náboženského chápání
- hinduistický **panteon** (rodina bohů) je tvořen mnoha „**aspekty a funkcemi**“ **nejvyššího boha** (jednotliví bohové jsou tedy jeho specifickými projevy, podobami)
- hinduismus údajně uznává na 330.000.000 bohů, z nichž je nejuctívanější **Višnu** a **Šiva**, z ženských božstev **Velká bohyně**
- **v *Mahábháratě*** jsou popsány božské projevy v příběhu o králi **Nalovi** a princezně **Damajantí**, kteří se do sebe zamilovali – a když si budoucí nevěsta měla vybrat ženicha z účastníků obřadu **svajamvarí** (z řad příslušníků nejvyšší kasty), zúčastnili se ho i 4 bohové: **Indra** (vládce bohů), **Agni** (bůh ohně), **Jama** (bůh smrti), **Varuna** (bůh vod); každý z nich však na sebe vzal **Nalovu podobu**, takže mezi účastníky bylo 5 Nalů, navíc se bohové zbavili i svých **božských znaků**, takže princezna nemohla poznat vyvoleného...

- teprve na její naléhání na sebe své božské znaky vzali – ty jsou v eposu popsány následovně: „*Nemrkali očima, nevrhali žádný stín, nepotili se a nestáli přímo na zemi, nýbrž se malinko vznášeli nad ní.*“

PANTEON HINDUISTICKÝCH BOŽSTEV:

- na vrcholku panteonu stojí TRIMÚRTI („mající trojí podobu“), což je označení pro trojici hlavních hinduistických bohů
 - jde o trojí podobu pána vesmíru, nejvyššího projeveného boha, jenž má trojí povahu: **Brahma**-stvořitel, **Višnu**-udržovatel, **Šiva**-ničitel
 - toto pojetí vychází především z původního **védského náboženství**, které Árjové přinesli s sebou na indický subkontinent:

- **Nárájana** (bůh, jenž je milován) je patrně védský předchůdce **Višnua**
- **Rudra** (bůh, jenž budí strach) je patrně védský předchůdce **Šivy**
- přitom jsou to pouze aspekty **duchovní substance** „**brahma**“
- v hinduismu jsou dnes **2 hlavní proudy: višnuismus a šivaismus:**
 - jejich vyznavači povyšují **Višnua** nebo **Šivu** na hlavního boha, k němuž se mj. obracejí projevy oddanosti zvané **bhakti** (dobrovolné utrpení k poctě božstva), aby dosáhli po smrti spásy
 - přitom ani jeden ze směrů **nepopírá existenci ostatních** z ústřední trojice bohů (ani dalších božstev), jde jen o jejich výsostnějšší postavení



BRAHMA

VISHNU

SHIVA

Trimúrti



Trimúrti s manželkami – zleva:
Brahma a Sarasvatí, Višnu a Lakšmí, Šiva a Parvatí

Brahma:

- stvořitel zosobňující vesmírný princip duchovní **energie brahma**
 - měl vždy **nejméně uctívačů**, jakožto stvořitel už svůj úkol udělal a do světského dění nezasahuje, takže věřící necítí potřebu ucházet se o jeho náklonnost
 - jen na **2** místech Indie se zachoval **chrám**, který mu byl zasvěcen
 - oproti němu **Višnu** (udržovatel) a **Šiva** (ničitel) se těší mimořádné oblibě
 - **pravověrný hinduista** však mezi jednotlivými 3 „hlavními bohy“ příliš **nerozlišuje** (jsou to jen 3 hlavní aspekty a funkce nejvyššího božství)

- ač nemá formu ani tvar (tudíž ho ani nelze spatřit) bývá **zobrazován** jako červený vousatý muž se **4 hlavami** (původně jich měl 5, ale 1 mu Šiva srazil, důvodů se uvádí více, např. že B. spáchal se svou dcerou incest), má **4 ruce** (někdy i 8), v nich drží 4 **vědy, žezlo, džbán** s vodou Gangy, obětní **naběračku** a někdy i šňůru perel, luk, kalamář a rákosové pero a lotosový květ
- sedává na lotosovém trůnu (viz egyptský mýtus o stvoření)
- přemísťuje se na **létající labuti**, která je jeho jízdním zvířetem (někdy i sám na sebe bere podobu labutě)



- jako tvůrce vesmíru **povstal sám od sebe** v prapůvodní **záplavě vod**, vložil do nich **zlatý zárodek**, z něhož vzniklo **vejce** jasnější než sluneční svit
- po roce rozdělil silou svého soustředění **vaječnou skořápku** na 2 půlky – z horní se stala nebeská klenba s planetami a vesmírnými sférami, z dolní zemská pevnina omývaná oceány a osídlená bytostmi
- aby to vše mohl stvořit, přijal **androgyní podobu** muže (Puruša) i ženy (Virádž), z jejichž spojení vznikl veškerý zdejší život
- když přemýšlel, jak udržet v chodu vše, co stvořil, začal vzývat **bohyni Sarasvatí** (zvaná též Sávitří či Gájatří), která vyzářila z poloviny jeho těla v podobě krásné dívky – když Brahma pozdravila, začala ho uctivě obcházet
- stvořitel se zahleděl na její půvabné tvary, vzplál k ní láskou a nemohl od ní odtrhnout oči, styděl se však obracet stále hlavu směrem za bohyní, a tak si stvořil další 3 hlavy, čímž měl celkem 4 (do všech směrů)

- když pak Sarasvatí stoupala vzhůru (doufala v úkryt ve výši), stvořil si Brahma nahoře ještě 5. hlavu (tu mu později srazil Šiva)

Stvoření světa:

- výklad o něm podávají téměř stejně všechny *purány*:
- na počátku existoval vesmír jako nevnímateľná **temnota**, v níž se zjevilo svébytné **božství** a silou své vůle **rozehnal temnoty**, takže vše mohlo nabýt svébytné podoby – k tomu použila posvátnou **praslábiku AUM** (óm, amen)
- nejprve vznikly vody, oplodněné semenem božství, z nich vzešlo **zlaté vejce**, zářící jako slunce
- v něm se zrodil Brahma (stvořitel celého vesmíru), který silou své myšlenky rozdělil vejce na 2 poloviny – z 1 povstalo **nebe**, ze 2. **země**, mezi nimi vznikla atmosféra
- pak vznikl **organizující duch, mysl a živly**
- nato stvořil Brahma **bohy a věčnou oběť**, pak **lidi, 3 védy** a všechno, co se na světě vyskytuje

- neexistuje však jen náš svět – celý **nekonečný vesmír** se skládá z **množství světů** vytvořených z hrubé nebo jemné hmoty (každý z nich má vlastní vznik, trvání i zánik), vesmír je nekonečným řetězem vznikání a opětovného zánikání světů, jež po sobě následují vždy znovu a znovu – je jako **had požírající vlastní ocas** (kde zaniká, tam zase vzniká, tudíž je nekonečný a „požírá“ sám sebe, jde o neustálý cyklus)
- současně se stvořením světa se však vynořily různé **potíže**, které Brahma řešil stvořením **nových bytostí**, nadaných určitými vlastnostmi, které měly pomoci odstranit nesnáze z pozemského světa i ze světa božstev:
- např. **přelidnění** – když země začala pod tíhou nových tvorů klesat do vod, prosila Brahmou, aby ji zachránil; a tak stvořil **Smrt: Velkooká něžná bohyně** se však bránila zabíjet živá stvoření, nakonec souhlasila s podmínkou, že bude ničit životní dech tvorů jen tehdy, když nadejde jejich konec způsobený nemocí a zachvátí je strach z dalšího žití

- nebezpečím, které ohrožovalo samotné bohy, nebyli jen **démoni**, ale i **lidé**, kteří konáním **askeze** (odříkání a přísné duchovní cvičení) získali sílu a schopnost vystoupit do nebe a znepokojovat tam jeho božské obyvatele – bohové se tomu bránili snahou přivést smrtelníky na cestu zkázy, čehož mohlo být dosaženo prostřednictvím **ženy** (ať už svůdné nebeské víly nebo krásné pozemšťanky)
- a tak Brahma stvořil magickým obřadem **ženu**, jejímž úkolem bylo **svádět muže** (tak vznikly hříšné, smyslné kouzelnice, které začaly muže vzrušovat), **moc asketů** byla **oslabena** a bohové měli v nebesích zase klid...

- Podle jiných mytologických zdrojů se mýtus o stvoření světa odehrál jinak (varianta blízká i jiným kulturám):
- **Prvotní Muž** měl tisíc hlav, tisíc očí a tisíc nohou, byl vesmírem a vším, co bylo, je a bude (minulost, přítomnost i budoucnost existují současně), tři čtvrtiny Muže dlely nesmrtelné v nebi, jedna čtvrtina zůstala na zemi
- sešli se bohové a obětovali pozemské tělo Muže: z rozsekaných kousků se stala zvířata, ptáci, tvorové lesa i vesnic, jeho mysl se stala měsícem, oko sluncem, ústa ohněm a dech větrem
- popis Muže a jeho tisíce hlav, očí i nohou znamená v tomto podobenství totéž, jako říct, že Bůh (prvotní Muž) je vševědoucí, vševidoucí a všudypřítomný
- znamená to tedy, že i my všichni jsme součástí Stvořitele (myšlenka objevující se v dochovaných mýtech snad všech archaických národů)

Sarasvatí (Plynoucí):

- choť stvořitele **Brahmy**
- podle mytologie povstala z poloviny Brahmova těla – a jen co přišla na svět, její otec k ní vzplál milostným citem (snaha o únik – nakonec shledala, že osudu neunikne a stala se jeho ženou)
- božský pár pak setrval v **milostném opojení** uvnitř lotosu 100 let, až zplodil **syna Manu** (předchůdce všech živých bytostí)
- hinduistická bohyně **moudrosti, věd a umění**, tvůrkyně **sanskrtu** i sanskrtského písma – **tvůrčích schopností**
- své vyznavače obdařuje básnickým nadáním, smyslem pro krásno, schopností logicky uvažovat
- zobrazována jako sličná žena v bílém oděvu, sedící na lotosu – v ruce drží knihu, šňůru korálek a strunný hudební nástroj, jejím jízdním zvířetem je **labuť, papoušek** či **páv**



Sarasvatí

- Brahma se potom se **Sarasvatí oženil**, za 100 let se jim narodil **1. člověk** (Manu)
- tak vznikl na zemi život a trval po dobu **1 Brahmova dne**, který je srovnatelný s 1 Brahmovým výdechem (je to doba nepředstavitelně dlouhá, dělí se na **1.000 velkých věků** zvaných mahájuga a každá **mahájuga** má 4 věky, tzv. jugy)
- **Brahma** musí často zasáhnout, aby od sebe rozdělil vzájemně se svářící další 2 aspekty nejvyššího božstva – **Višnua a Šivu**:

Višnu:

- védy ho označují jako **Nepřemožitelný Udržovatel** (udržovatel a ochránce vesmíru)
- u původních předárijských obyvatel snad bůh **úrody** nebo druhořadé **sluneční** božstvo
- v pozdějším **bráhmanském kultu** v něm zřejmě splynul **solární védský Višnu** s hrdinskou tradicí obklopující pastorální božstvo **Kršnu** (uctívaného původním obyv. Indického subkontinentu)
- nešlo však o **antropomorfizaci** slunečního kotouče, ale o samu **sluneční energii** (viz slovanský Svarog či Svantovit vs. Dažbog)
- Višnu navíc sídlí v **nebesích** mimo dosah ptačích křídel i lidského chápání, kde sídlí spolu s **Indrou** (hl. bohem ostatních hinduistických božstev), obklopen stády rohatých **krav** u studny přetékaající **medem**, který zaplňuje všechny jeho šlépěje (**mléko, máslo a med** představují ve védách životní sílu vesmíru)

- jeho sídlem protéká **nebeská Ganga** a je tam 5 jezírek s barevnými květy **lotosů** – jeho říše je plná překrásných **staveb** ze zářícího zlata a drahokamů (viz nebeská říše v *Eposu o Gilgamešovi*), sám sedává na **trůnu** z bílého lotosu a září jako nepřerušovaný plamen světla
- po jeho pravici sedí jeho žena **Lakšmí** – bohyně **štěstí a bohatství** – vzor všech ženských ctností a prototyp ženské krásy, svého muže **doprovází**, i když se v lidských vtěleních objevuje v hmotném světě (aby napravil zlo a chaos světa)
- manželky však měl 3 – **Lakšmí, Sarasavtí, Ganga** (více např in: *Bohové s lotosovými očima*, s. 146-149, Astorka)
- na konci každého **velevěku** (Brahmův den) hyne veškerenstvo v plamenech **apokalyptického požáru**, po němž vše zaplaví **potopa světa** – na hladině nekončícího oceánu pak **Višnu** jako jediný z bohů přečká Brahmovu noc – uložen ke spánku na **Šéšově těle** (tisícihlavý had)



spící Višnu a Lakšmí na Šéšově těle (na lotosu Brahma před stvořením vesmíru)



Višnu a Lakšmí po probuzení Brahrou

- Višnu je ten, jenž se začal první **hýbat ve vodách**, které před stvořením světa vyplňovaly celý vesmírný prostor – proto si ho višnuisté představují též jako **dítě** spící na **lotosovém květu** (viz Egypt a vynoření prvního pahorku z vod, na němž byl při stvoření lotosový květ s bohem Atum-Re coby dítětem), nebo jako půvabného 4rukého mladíka **tmavomodré pleti**, ozdobeného četnými klenoty, který dřímá na záhybech **tisícihlavého hada Šéši**, plujícího vesmírnými vodami v mezidobí klidu (tj. když jeden vesmír zanikne a další ještě není stvořen), v této fázi spí na Šéšově těle pohroužen do úvah o **podobě příštího vesmíru** – nechává si z pupku vypučet **lotosové poupě** a v osobě **Brahmy** zrozeného z květu plní stvořitelská poslání
- proto je udržovatelem – **udržuje latentní existenci** světa a vesmíru po zániku předchozího a před vznikem následujícího

- bývá zobrazován jako **tmavomodrý 4ruký** mládenec: v horních rukou drží **zlatou palici** (přinášející periodický zánik vesmíru a zároveň falický symbol, byl původně bohem plodnosti a během období dešťů každoročně na 4měsíce usínal a s příchodem jara se probouzel), pravou dlaň má pozdviženou a její dlaň v **uklidňujícím gestu** (udržuje tím svět), nebo v ní svírá **lotosové poupě** (symbol slunce, povstala z něj i jeho manželka **Lakšmí**, takže se jedná i o lůno všeho tvoření), ve spodních má **ulitu** (pravotočivou, symbol **potopy** předcházející zánik každého velevěku a zároveň symbol ženské **dělohy**) a točící se **ohnivý disk** (čakra – metací zbraň, které nic neodolá a jež se po zasažení svého cíle vrací k majiteli)
- býval malován i na stěnách **přenosného chrámku** (tzv. kávad), s nímž indiští **minesengři** putovali po kraji a opěvovali Višnu a další božstva s ním související (obdoba **Dionýsa** či **Usira**)
- symbol rozvitého lotosu (čakra) je součástí indické vlajky



Višnu s božskými atributy



Višnu letící na orlu



Višnu na oltáři coby původní přírodní božstvo Nárajáma

- bohové na sebe při svých sestupech na zemi brávali různá **vtělení**, v nichž jsou často zobrazováni a uctíváni – těmto podobám se říká **avatáry**
- Višnu jako **udržovatel** chrání před zkázou nejen bohy, ale i celý vesmír se všemi jeho světy před katastrofami a hrozícím zánikem, k čemuž využívá svá **vtělení**, kterých je dosud známo **10** (podle některých pramenů až 22), měla **různé podoby**, např.:
- **ryba** (potopa světa na konci minulého Brahmova dne), **želva** (umožnil bohům, aby stloukáním oceánu mléka získali nápoj nesmrtelnosti), **kanec** (podsvětní boj proti démonovi Hiranjākšovi, který hodlal zničit zemi), **trpaslík** (pomohl vrátit bohům jejich svět, který jim uchwátíl démon Bali) nebo v lidských podobách se objevil jako **Parašuráma**, **Ráma**, **Kršna** a **Buddha**
- více k jeho vtělování se např. in: A. L. Dallapiccolo: *Hindské mýty* (str. 26–42)



Višnuovy avatáry



princ Ráma (vlevo), pastýř a král Kršna (vpravo)

➤ jeho 10. avatár v podobě **Kalkího** (jezdec na bílém okřídleném koni, má soudit nespravedlivé a odměnit dobré) má vbrzku sestoupit – ohněm a mečem má **zničit** starý svět a znovu ho **obnovit** a s ním přivést nový **zlatý věk** božského řádu a mravní čistoty



Lakšmí:

- Višnuova choť ztělesňující půvab, spanilost a šarm
- zatímco Višnu pečuje o transcendentální dobro a řád, Lakšmí pečuje o **světské dobro** – je dárkyní k životu nezbytných **dešťů** (proto jsou jejími průvodci sloni), z jejích rukou prší i zlaté mince (tudíž v Indii uctívána i jako bohyně **štěstí, bohatství, hojnosti**)
- spodobňována na lotosu, ve 2 rukou drží často leknín, někdy vytváří 1 rukou gesto naznačující splnění všech přání.
- jako choť provází Višnu v nejrůznějších převtěleních – Rámova **Síta**, Kršnova **Rádha** atd.
- její sestra **Alakšmí** je naopak ztělesněním **smůly a nezdaru**



Lakšmí



Lakšmí na oltáři

Šiva:

- tj. „dobrotivý, milostivý“
- tímto přívískem se prosebníci ve védách obraceli na děsivého boha bouří **Rudru**, aby je nestíhal svým hněvem – v původní podobě snad Šiva ztělesňoval jeho **vlídný aspekt**, laskavou stránku jeho povahy
- mnozí badatelé ho proto považují za **předárijské božstvo**
- **Ničitel** – není to však negativní aspekt tvůrčího procesu, neboť Šivovo **očistné ničení** je předpokladem k tomu, aby koloběh mohl dál pokračovat (co začne, musí i skončit, aby mohlo zase začít)
- uctívají ho tzv. **šivaisté**

- zobrazován s 1–5 obličejí a 2 páry paží
- skloněná dlaň jeho pravé ruky **ochraňuje** jeho uctívače a levá ukazuje k jeho nohám jako k jedinému bezpečnému **útočišti věřících**, pravá hořejší ruka drží **bubínek** (připomínající 1. tvůrčí zvuk, jímž byl vesmír počat: óm), zatímco levá drží **plamen** (představuje zánik všeho stvoření), k dalším atributům patří **smyčka** (tou chytá a spoutává provinilce) a **trojzubec** (znázorňuje trojí povahu stvořitele, udržovatele a ničitele)
- uprostřed čela má **3. oko**, obdařené ničivou silou (symbol ohně), jeho **hrdlo** bývá temně modré (spolkl strašlivý **ohnivý jed**, který se objevil jako vedlejší produkt, když bozi stloukali z oceánu mléka nápoj nesmrtelnosti, a hrozil sežehnout všechny 3 světy – Šiva zvítězil nad smrtí, protože jed zneškodnil)
- **kobra**, kterou kolem sebe mívá omotánu, představuje **smrt** (Šiva ji překonal), také však může představovat **hadí sílu** Kundaliní
- **půlměsíc** je symbolem času a ukazuje Šivu jako vládce času



Šiva

- pod jeho pravou nohou bývá zobrazen přemožený **démon** (znázornění vítězství dobra nad zlem)
- většinou stojí na **lotosovém podstavci** a obklopuje ho **kruhová záře** lemovaná vně plameny (symbol přírody)
- jako **asketa** bývá zpodobňován nahý, jen s bederní rouškou z kůže slona (démona Ganji, kterého porazil)
- **modrou barvu krku** si přivodil tím, že vypil zhoubný jed, který vznikl, když bohové a démoni stloukali oceán mléka, z něž se začal vylívat na zem **jed**, který by ji zničil, kdyby jej Šiva ústy nezachytil (spálil si sice hrdlo, ale zachránil zemi před zkázou)
- Šivův kreativní, tvůrčí kosmický **tanec**: všechno při něm podléhá **neustálým změnám** a nabývá stále **nových podob** – jen bůh a jeho tanec zůstávají konstantní



- Šiva je nejsvráznější postavou božské trojice **trimúrti** a patří k nejsložitějším postavám světové mytologie
- je postavou **protikladů a rozporů**, které mnohdy splývají:
 - je **hněvivým** božstvem, jež se však nechává unášet **milostí**, smířením a odpuštěním
 - je nositelem **smrti** a vítězí nad ní (je **ničitelem i dárce** života)
 - setkávají se v něm protikladné aspekty **askety i hospodáře**
 - je **pánem pohřebišť** a zároveň symbolem **regenerace**
- jakožto asketa se zřekl světa a pohroužil do **meditací** – vábí lidi, aby se uvolnili od běžných pout světa a došli k **osvobození** se z karmického cyklu
- zároveň však také (podoba hospodáře) přináší **život všemu na světě** a je mistrem v hudbě i tanci, svádění žen asketů a manželem **Párvatí** (dcery Himalájí)

- bývá nazýván také jako **Pán času** a každá noc, kdy nastane úplněk, je hinduisty označována jako **Šivova noc**
- při únorovém či březnovém úplňku slaví **narozeniny**, v tuto noc – **Šivova velká noc** – tančí **tanec stvoření** (šlape po nevědomosti a **ohnivé kolo** okolo něj symbolizuje cyklus času)
- jeho povaha **ničitele** je spojena s jeho kosmickým tancem – na konci každého světového období způsobí tancem **konec všech světů**, aby je po uplynutí Brahmovy noci zase **probudil k životu** a uvedl do pohybu
- zatímco **Višnu** sestupuje na zem ve svých vtěleních, Šiva zůstává povznesen v ústraní, kde se oddává **meditacím** (v tichu vrcholků Himalájí), lze ho vyvolat dlouhou a namáhavou askezi (často pak nabízí splnění nějakého přání)
- spolutvoří **hinduistickou rodinu**: jeho manželky jsou dobrotivé **Párvatí** a **Satí**, a bohyně zkázy **Kálí** a **Durga** – jež jsou však všechny různými aspekty bohyně **Déví** (Velké bohyně, tj. Země)

- s **Párvatí** má 2 potomky: slonohlavého **Ganéšu** (Vjása mu nadiktoval *Mahábháratu*) a válečníka **Skandu**
- s divokým milováním **Šivy a Párvatí** souvisí i nejznámější nepálská slavnost **Šivova velká noc** (Šiva ratri), což je vzpomínka na bouřlivou svatební noc Šivy a Párvatí:
- Šiva (ač se rád oddával dlouhým askezím a meditacím) zahořel často v její blízkosti nezvládnutelnou touhou – když nastala jejich **svatební noc**, trvala **100 božských roků** a byla pro všechny světy velmi špatným obdobím: země se otřásala, meteority srážely z nebes létající vozidla bohů, z těžkých zlověstných mračen přšela krev a zlomky kostí, hory se hroutily a silné vichřice pustošily zemi, jejich milování bylo tak intenzivní, že se oba na čas blahem a rozkoší úplně **rozplynuli** v prostoru a na zemi po nich zůstaly jen pohlavní orgány – **lingam** (falický symbol Šivovy plodivé a tvůrčí energie, který v různých podobách bývá uctíván v Indii, Nepálu atd. – zvláště v blízkosti chrámů) a **jóni** (plodivá energie Párvatí)

➤ **lingam** – symbol tvůrčích schopností Šivy a symbol života – je předmětem kultu po **celé Indii** (zejména u hinduistických chrámů)





jóni

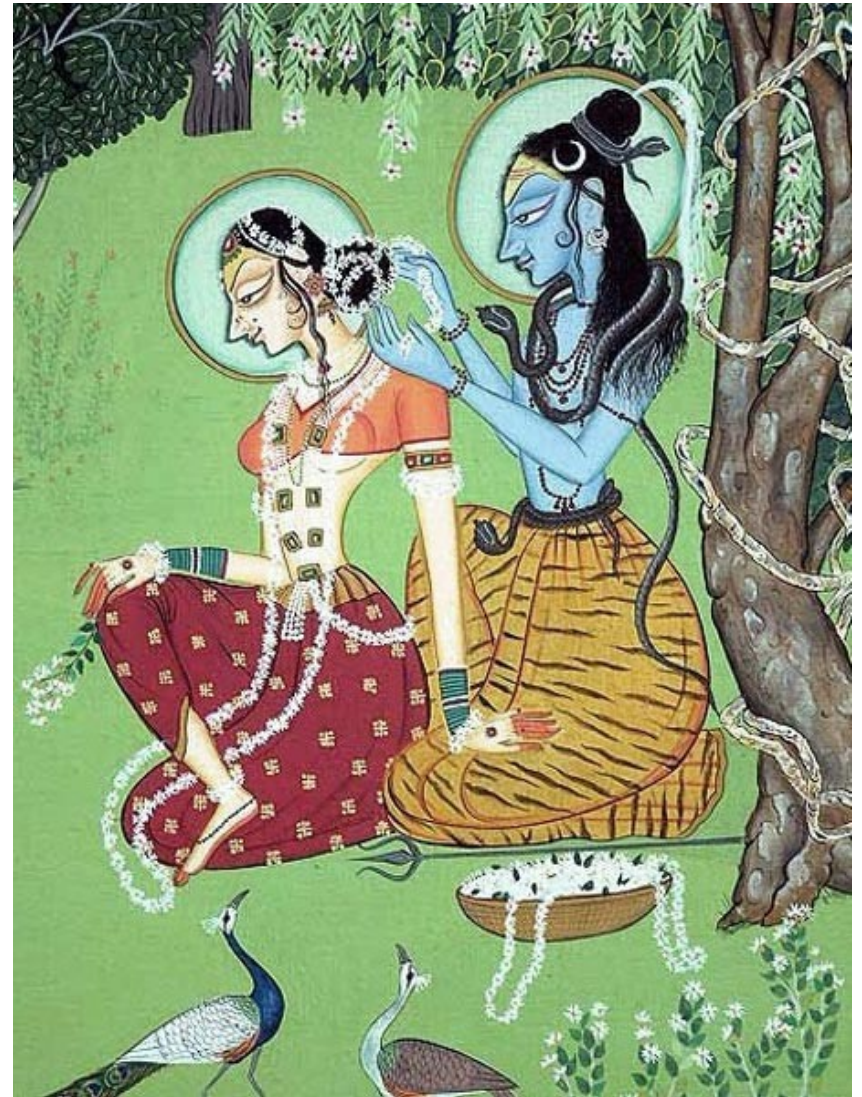


lingam a jóni



obětní lingam

- uctívání **lingamu** a **jóni** (symbolů **plodnosti**) se dodnes dochovalo patrně z dob **před příchodem Árijů** na indický subkontinent (nálezy obou symbolů: Harappa, Mohendžodáro)
- během **Šivovy velké noci** každoročně probíhají za doprovodu hudby a mýmivého dunění zvonů **prastaré a tajemné obřady** (viz např. též antické Dionýsie), kdy se polonahé ženy a děti pečlivě omývají v kalných leč posvátných vodách Bágmatí
- jednou se Párvatí k Šivovi v hravé náladě tajně zezadu přikradla a dlaněmi mu **zakryla oči**, výsledek tohoto nevinného žertíku byl katastrofální: všechny 3 světy (bohů, lidí i démonů) se ponořily do tmy a život bez světla a tepla začal hynout – hned se však na Šivově čele objevilo **3. oko**, jež zachránilo vesmír svým světlem, od té doby má Šiva 3 oči a žár vycházející z toho 3. je tak silný, že může spálit každého, na koho se upře



Šiva a Párvatí



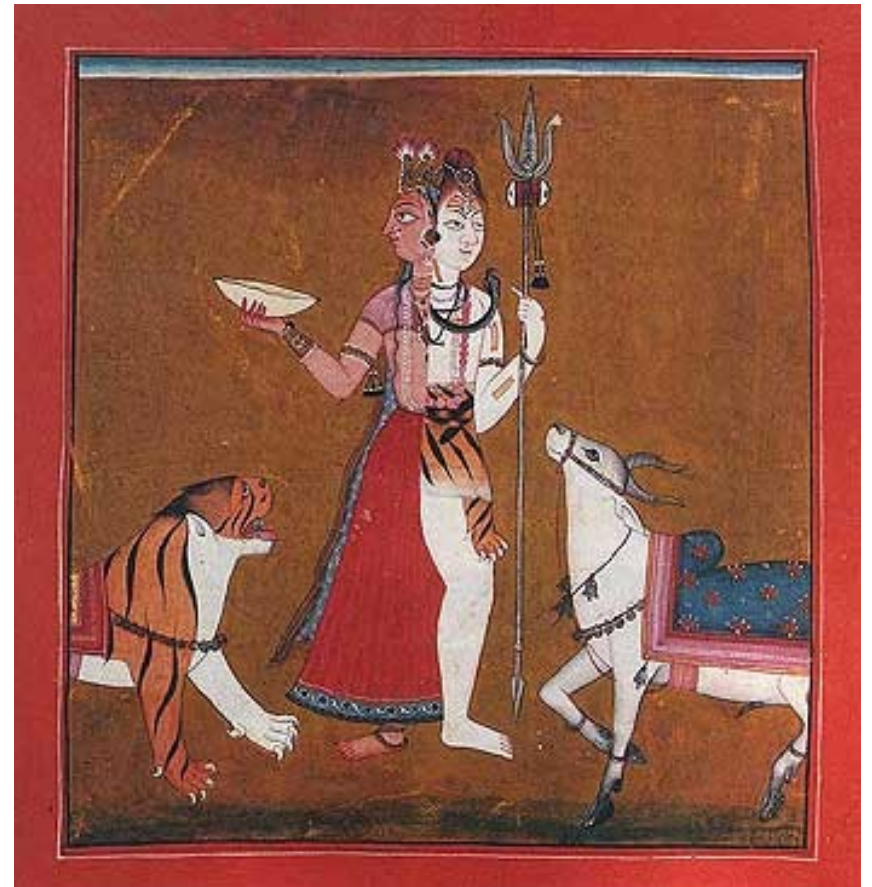
Šiva a Párvatí – oltář

Ardhanaríšvara (Pán napůl žena):

- bůh **Šiva** v **androgynní podobě** – nejvyšší spojení mužského a ženského tvořivého principu
- pravá polovina jeho těla je **mužského pohlaví** (v rukou svírá trojzubec, sekeru, meč a almužní misku z lidské lebky), levá polovina je **ženského pohlaví** (k jejím atributům patří náušnice, na čele tilak, v rukou zrcadlo, červený lotos a růženec), má obvykle 2–4 paže (často 2 napravo a 1 nalevo)
- tato pohlavní kombinace je **vyvrcholením milostné touhy** (tzv. káma), kdy ženské části náleží mnohem vášnivější, vznětlivější a plodnotvornější úloha než té mužské
- podle tradičních představ by se při pohledu na toto spojení protikladných sil měla **lidská mysl** povznést od objektivní reality do **nadmyslového světa**, kde **mizí dvojnost protikladů**, omezenost jednotlivce i rozdíly pohlaví a kde člověku kyne **vysvobození** v jednotě s absolutnem (se substancí brahma)



Ardhanarīśvara



Ardhanarīšvara

Párvatí (Horská):

- dcera Himaláje – Šivova manželka, ve svých obměnách ztělesňuje různé podoby bohyně **Dévi**, jež má (podobně jako Bohyně matka) dobrotivá i hrozivá vtělení: na jedné straně je **mírumilovnou** Satí, Umou či Párvatí, na druhé straně její **hrůzný aspekt** představují Kálí, Durgá a Čámundá
- rozhodla se, že se stane manželkou Šivy, ale ten seděl pohroužen v hloubkovou **meditaci** a její krásy si nevšímal – a tak se ho rozhodla získat krutým **pokáním**:
- v nepřístupných horách oděna jen do kůry stromů se 100 let živila **čerstvým listím**, 100 let **listím spadáním** a 100 let se **postila**, avšak marně – nakonec za Šivou přišel **bůh lásky Kámu** s prosbou, aby přemohl **démona Táraku**. Šiva (vytržen z meditace) otevřel své 3. oko a gejzír sršících jisker spálil boha lásky na popel... nakonec se však oddali a následovala jejich **svatební noc** (démona zničil nakonec až Šivův syn **Skanda**)

- na rozdíl od bohyň děsivého aspektu **Bohyně matky**, které se v Šivově blízkosti objevují jen krátkodobě, aby přinesly zkázu jeho nepřátelům, Párvatí je mu **stále po boku**, je jeho nebeskou manželkou
- život **božské rodiny** v sídle na himalájské **hoře Kailás** (západní Tibet, dnešní Čína) je námětem četných mýtů

Párvatí



Ganéša (tj. Pán Ganů):

- bůh **moudrosti, umění, zdatu, odstraňovatel překážek**, bývá uctíván před počátkem každé cesty a zásadního konání
- nejoblíbenější indický „lidový“ bůh – hlavně pro svou **chytrost, mazanost**, smysl pro **humor** a ochotu kdykoli **pomoci**
- **Šivův syn**, ovšem nevlastní, přesto však zdědil některé znaky Šivova **asketismu**, je však příliš **hravý** na to, aby mohl být seriózním asketou
- mýtus o jeho narození: **Párvatí** dlela dlouho doma sama, zatímco se Šiva oddával dlouhodobým meditacím, a jednoho dne se chtěla mýt a z vonného oleje, pudru a nečistot setřených před koupelí ze svého těla uhnětla mužskou **figurku** – oživila ji a poručila oživlému střežit dveře, načež se odešla koupat; tu se **Šiva** vrátil domů, našel u dveří neznámého mužského bůžka, který ho odmítal pustit dovnitř, a tak se rozlítil a usekl mu hlavu...

- teprve pak zjistil, že zabil Párvatina syna, vyslal proto své **služebné polobohy gany**, aby mu rychle přinesli hlavu prvního tvora, na něhož narazí – vrátili se s hlavou **slona**, Šiva ji přiložil k bezhlavému tělu a přivedl ho zpět k životu
- bůh se sloní hlavou byl přijat do Šivovy božské rodiny a dostal jméno Ganéša
- vzhledem k odvaze, s jakou střežil dveře od komnat Párvatí, má v hinduistickém panteonu úlohu **strážce vchodů**, proto jeho sochu nebo vyobrazení nacházíme u chrámových i domovních vchodů
- zobrazován bývá jako otlý mužík **žluté či růžové pleti** se sloní hlavou a jedním klem
- ve **4 pažích** svírá lasturu (nebo vodní lilii), disk, kyj (případně sekeru) a sladký rýžový koláček (svůj oblíbený pokrm)



Ganéša

- Vjása mu 3 roky bez přestávky diktoval **Mahábháratu**, když se mu ke konci zlomilo pero, ulomil si špičku jednoho **klu**, aby epos dopsal bez přerušení, jak Vjásovi slíbil (bývá proto zobrazován s chybějící špičkou jednoho klu, což není vada zobrazení, např. sošky, které jsou v Indii hojně kupovány na domácí oltáře)
- jeho šibalské chytráctví ilustruje řada mýtů – např. závod kolem světa se svým bratrem **rychlonoým Skandou**: Skanda ihned vyrazil na svém pávu kupředu, zatímco břichatec Ganéša jen obešel dokola své božské rodiče a hned uplatnil nárok na vítězství (tvrdil, že jeho rodiče jsou pro něj celým vesmírem)
- jindy se jedoucí na své kryse lekl **hada**, který se plazil přes cestu, a upadl tak prudce, až mu prasklo břicho přečpané oblíbenými rýžovými koláčky – bez váhání vrátil koláčky do útroby a přepásal se oním hadem, aby koláčky nepřišly nazmar
- vychytralostí proslulo i jeho jízdni zvíře **krysa** nebo **myš** (schopnost prokousat se každou překážkou)



Ganéša – oltář



Ganéša s rodiči

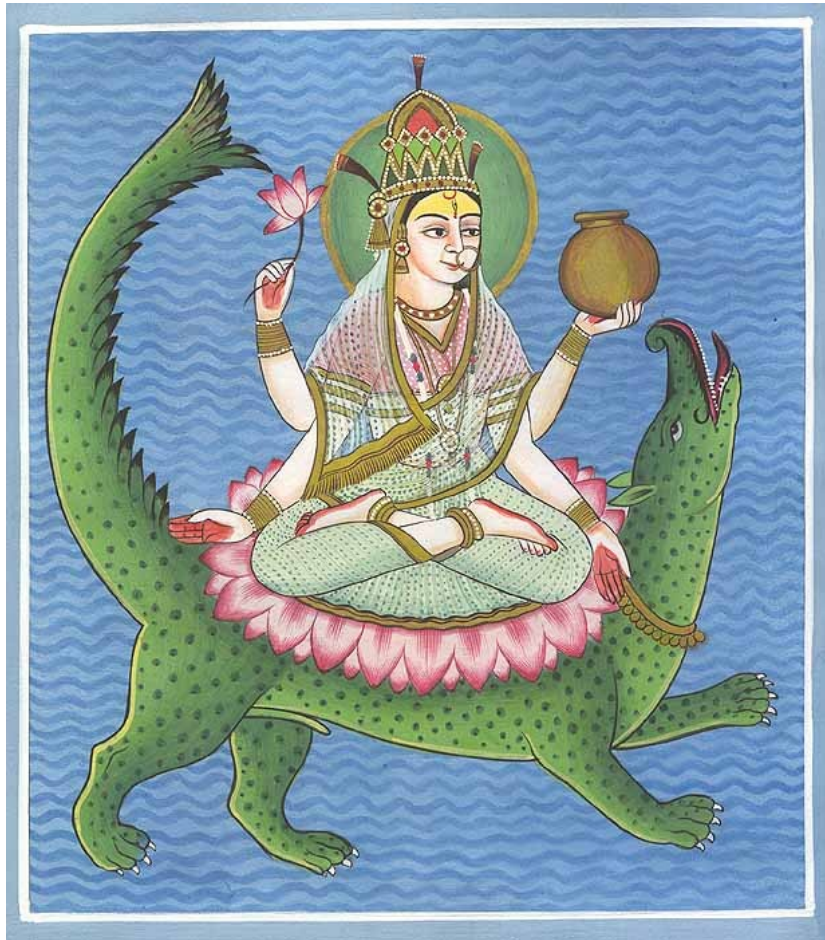
Ganga (Hbitě plynoucí):

- dcera **Himaláje**, starší sestra **Párvatí** a 2. choť **Šivova** (Párvatí na ni žárlí, Ganga sedává Šivovi po pravici, Párvatí po levici a s neskrývanou záští na ni pohlíží)
- říční bohyně personifikující posvátný veletok všech hinduistů, původně tekla po **nebi** v podobě **Mléčné dráhy** (viz např. též Nil v Egyptě), vyvěrá v nebesích z levého **Višnuova chodidla** – na zem ji přivedl jeden **světec** svým vytrvalým pokáním, jí se však na zem nechtělo, při jejím sestupu z nebe musel její proud zachytit **Šiva** svými spletenými kadeřemi, Ganga ho chtěla stáhnout do podsvětí, ale nepodařilo se jí to
- řeka nemá pramen, vzniká soutokem 2 řek, je jí zasvěceno město **Varanásí** (nachází se jen na jednom břehu Gangy), hinduisté tam konají poutě – každý den je tam spáleno a vhozeno do řeky na **400 mrtvých** lidských těl

- bývá zobrazována jako žena **bílé pleti**, jež sedí na **rybě** nebo vodní příšeře, případně na prameni **Šivových vlasů** – v ruce svírá lotos a nádobu na vodu
- dnes se jedná o 1 ze 3 **nejznečištěnějších řek světa** – hinduisté do ní pohřbívají své (mnohdy neúplně) spálené zesnulé, konají v ní posvátné koupele, oběťují jí leccos od květů, přes mléko až po oleje, mnohá města do ní vypouští stokový odpad a toxický odpad z továren
- její voda je v Indii přesto považována za **elixír** – jediná **koupel** v ní umí odplavit všechny hříchy, kdo ji denně **pije**, získá prý nesmrtelnost, a kdo se v ní dobrovolně **utopí**, zabezpečí si místo v ráji...
- přestože se však v ní hinduisté koupou a přitom mnohdy polknou hlty její vody, nepropukají žádné nemoci ani epidemie (obsahuje bakteriofágy požírající bakterie)...



Ganga



Ganga



Ganga







GANGOTRI SEVA SAMITI
BANKA KANAK CHAKRABARTI

कृष्णा
JHUNJHUNWALA VARANPATI LTD. VARANASI

श्रीमती सीता लक्ष्मी
श्रीमती सीता लक्ष्मी

DASWAMEDH
MANGHAT VARANASI















Skanda:

- 2. Šivův syn, zrozen ze Šivova vroucího **spermatu**, které spadlo do **Gangy**, aby se v ní ochladilo, ale Ganga semeno předala **Plejádám**, jež následně zplodily **6 synů**, kteří se spojili v jednoho
- proto má 6 hlav, 6 úst, 12 očí i rukou
- podle jiné verze se 6 Plejád v podobě nymf zrovna koupalo v jezeře v lese, kam Skandu vyvrhla Ganga, a hádalo se, která z nich tak krásného chlapce bude vychovávat – proto dostal 6 hlav, aby mohl každou z nich spočinout na ňadrech jedné z Plejád
- někdy se také jako jeho matka uvádí **Párvatí**
- bůh **války**, uctíváný nejhojněji na jihu Indie, byl tak **silný**, že vychyloval nebeské planety z jejich drah, přemísťoval toky řek i hory a **démona Táraku** spálil jako stéblo trávy
- k jeho atributům patří **kopí** a množství různých zbraní



Skanda

Hanumán:

- opičí hrdina *Rámájany*, kde proslul jako vojevůdce
- syn **boha větru Váji**, po němž zdědil **sílu hurikánu** a schopnost **létat**, umí se podle potřeby **proměňovat** (zobrazován s lidským tělem a opičí hlavou)
- ve skutečnosti **Šivův syn**: Šiva se jednou oddával milostným hrátkám s Párvatí v opičí podobě, ale Párvatí nechtěla být matkou opičího mláděte, a tak svěřila zárodek **Vájuovi**, jenž ho vložil do lůna **nymfy Aňdžany**, odsouzené žít nějaký čas jako opice – když se jí Hanumán narodil, vyskočil směrem ke slunci v domnění, že je k jídlu, a opravdu by je pohltil, kdyby mu v tom nezabránil vládce bohů **Indra**, jenž ho zasáhl svým hromoklínem do čelisti (Hanumán = obdařený mocnými čelistmi)
- **bohové** ho zahrnuli **přízní** – obdařili dlouhověkostí, nesmírnou silou, nezranitelností, schopností létat vzduchem a měnit podobu

- pobíjel **démony** a zlé samotářské **slony**
- na konci *Rámajány* si **roztrhl hruď**, aby odhalil, že ve svém srdci chová podobu Rámy a Síty – byl totiž ztělesněním bezvýhradné **oddanosti** (tzv. bhakti)
- v současné Indii se těší značné popularitě – je považován za patrona potulných kejklířů a zápasníků





Hanumán