

**Dlouhodobý záměr  
vzdělávací a umělecké, vědecké, výzkumné,  
vývojové a inovační a další tvůrčí činnosti  
na období 2011-2015**

**Janáčkova akademie múzických umění v Brně**

Brno  
září 2010

Návrh Dlouhodobého záměru projednala  
Umělecká rada JAMU dne 20. září 2010

K návrhu Dlouhodobého záměru JAMU se vyjádřila  
Správní rada JAMU dne 20. září 2010

Dlouhodobý záměr JAMU schválil  
Akademický senát JAMU dne 22. září 2010

## Obsah

|  |           |
|--|-----------|
| <b>1. Úvod .....</b>   | <b>4</b>  |
| <b>2. Oblast vzdělávací činnosti .....</b>                         | <b>6</b>  |
| <b>3. Oblast umělecké tvorby .....</b>                             | <b>12</b> |
| <b>4. Oblast výzkumu, vývoje a inovací.....</b>                    | <b>16</b> |
| <b>5. Oblast internacionalizace .....</b>                          | <b>19</b> |
| <b>6. Oblast financování a materiálně technická základna .....</b> | <b>21</b> |
| <b>7. Obnova a rozvoj materiálně technické základny JAMU .....</b> | <b>23</b> |
| <i>Seznam zkratek .....</i>  | <i>27</i> |

# 1. ÚVOD

Janáčkova akademie múzických umění v Brně (založena r. 1947, dále JAMU) jako univerzitní veřejná umělecká vysoká škola rozvíjí vzdělávací, uměleckou, vědeckou, výzkumnou a další tvůrčí činnost v oblasti dramatického, hudebního a tanečního umění.<sup>1</sup> Na základě akreditovaných studijních programů poskytuje vysokoškolské vzdělání ve všech třech stupních strukturovaného studia (bakalářské, magisterské, doktorské).

JAMU považuje za svoje základní poslání umělecké vzdělávání špičkových talentů, a to jednak v návaznosti na humanitní tradici evropského a českého vysokého školství, jednak v návaznosti na nové trendy vývoje v oblasti současného umění, které je charakterizováno stále větší syntetičností, tedy prostupností jednotlivých druhů umění, a zvětšujícím se multikulturalismem.

JAMU chápe uměleckou tvorbu jako plnohodnotný prostředek poznávání světa rovnocenný vědecké a výzkumné činnosti.<sup>2</sup> Umělecký a humanitní aspekt rozvoje společnosti považuje JAMU v současné době, která je orientována na výkonnost, ukazatele ekonomického rozvoje, je závislá na informačních technologiích atd. atp., za podstatný a nezbytný. Při rozvoji všech těchto stránek společnosti, které je třeba respektovat a které jsou hybatelem a zdrojem nezbytného materiálního zabezpečení společnosti, není možné zanedbat emoční zdroje poznání, které člověku zprostředkuje právě umění.

Dlouhodobý záměr (DZ) rozvoje na léta 2011 – 2015 navazuje na předchozí Dlouhodobý záměr rozvoje JAMU na období 2006 – 2010 a na průběžné aktualizace tohoto DZ. Podkladem pro vypracování aktuálního DZ byl rovněž Dlouhodobý záměr vzdělávací a vědecké, výzkumné, vývojové a inovační, umělecké a další tvůrčí činnosti pro oblast vysokých škol na období 2011 – 2015, který vypracovalo Ministerstvo školství, mládeže a tělovýchovy.

Jednotlivé kapitoly DZ jsou hlavními oblastmi, které považuje JAMU za klíčové pro svou činnost v období příštích pěti let. Hlavním trendem rozvoje, který je společný pro všechny oblasti, je schopnost reagovat na aktuální podněty. Znamená to především dobře znát prostředí, v němž JAMU operuje a kam směřuje svoje absolventy. V uplynulých letech došlo k výrazným změnám nejen na JAMU, ale v celém českém vysokém školství. Nyní je potřeba, aby se realizované změny a inovace staly přirozenou součástí běžné činnosti vysoké školy, aby vrostly do její každodenní činnosti a aby se na této nové bázi dařilo vytvářet novou podobu vzdělávacího, uměleckého a výzkumného profilu školy.

JAMU zamýšlí klást důraz především na **větší míru otevřenosti a prostupnosti** segmentů celého systému vzdělávací, umělecké a výzkumné činnosti. Platí to ve vnitřní struktuře fakult a celé JAMU a také ve vnějších vztazích k jiným uměleckým školám v ČR i v zahraničí. Ve vnitřním prostředí JAMU je třeba prosadit princip ještě intenzivnější vzájemné komunikace. Dosavadní dosažený stupeň četných vnějších mobilit je pak třeba posouvat směrem k integraci, spolupráci a partnerství ve všech sférách činnosti.

Poměrná hojnost aktivit v oblasti vzdělávací, umělecké a vědecko-výzkumné je významným rysem uplynulého období na JAMU. Rozšiřovat dále jejich počet není příliš

---

<sup>1</sup> Statut JAMU, čl.2 odst.1.

<sup>2</sup> Tamtéž, čl. 2 odst.2

reálné, a to jak vzhledem k omezenosti lidských zdrojů, tak i finančních prostředků a provozních možností. Pro všechny oblasti je tedy cílem tohoto DZ zaměřit se na **zvyšování kvality**. JAMU dbala vždy na to, aby struktura jejích studijních programů nebyla zasažena hektickým nárůstem počtu studentů v souvislosti s vytčeným cílem zvýšení procenta vysokoškolské vzdělanosti české populace. Nemusí se tedy nyní orientovat na pokles počtu studentů, neboť ten je v současné chvíli optimální. Růst kvality bude zajištěn **rozvojem lidských zdrojů** (pedagogů a pracovníků JAMU), důsledným **vnitřním i vnějším hodnocením a zajišťováním kvality a inovací studijních programů** počínaje akreditací nových oborů a konče významnými proměnami jednotlivých konkrétních studijních plánů.

## 2. OBLAST VZDĚLÁVACÍ ČINNOSTI

### Analýza současného stavu

Janáčkova akademie múzických umění v Brně dosáhla v roce 2010 počtu 695 studentů ve všech třech úrovních tří akreditovaných studijních programů (Dramatická umění, Hudební umění a Taneční umění). Je to historicky nejvyšší počet studentů školy, který však plně respektuje naplňování základní premisy existence a činnosti renomované vysoké umělecké školy univerzitního typu, jíž je důraz na dosahování špičkové vzdělávací a umělecké úrovně.

Vývoj počtu studentů za posledních 5 let nelze v žádném případě srovnat s tzv. masifikací vysokoškolského studia v ČR obecně, která právě v letech 2005 – 2010 byla jednou ze základních strategií rozvoje vysokého školství. Nárůst počtu studentů na JAMU nebyl masový a nekontrolovaný – byl reakcí na přechod ke třístupňovému systému studia a na požadavky umělecké praxe na otevírání nových studijních oborů; celkově narostl počet studentů o 16,2%. Tento počet studentů bude nutno považovat za mezní (viz kap. Financování).

Tabulka 1 Vývoj počtu studentů JAMU 2006-2010

| rok  | BcA | MgA | NMgA | PhD | Celkem | % nárůstu |
|------|-----|-----|------|-----|--------|-----------|
| 2006 | 324 | 162 | 60   | 52  | 598    |           |
| 2007 | 346 | 150 | 71   | 51  | 618    | 3,3       |
| 2008 | 348 | 113 | 132  | 45  | 638    | 3,2       |
| 2009 | 361 | 106 | 142  | 54  | 663    | 3,9       |
| 2010 | 356 | 102 | 167  | 70  | 695    | 4,8       |

V této souvislosti je třeba vyslovit nesouhlas s dosavadní úvahou MŠMT podrobit i vysoké umělecké školy (VUŠ) obecnému principu určování počtu studentů navazujících magisterských a doktorských programů při současné redukci studentů bakalářských programů (ukazatel VKM). I když kvalitativní ukazatel RIV bude doplněn o Registr uměleckých výstupů (RUV, viz kap. 2), není nutno uvažovat o snižování počtu studentů VUŠ, a to s ohledem na dosavadní odlišný a zdaleka ne tak razantní nárůst počtu studentů jako u ostatních VVŠ. Dopad demografického vývoje na počet uchazečů o studium nepředpokládáme s ohledem na stále vysoký převis uchazečů v poměru k možným přijatým studentům za natolik omezující, aby bylo třeba s ohledem na kvalitu počty studentů snižovat.

Pokud jde o skladbu studentů z pohledu stupňů studia, tvoří bakaláři 51 %, dlouzí magistři 15 %, navazující magistři 24 % a studenti doktorských studií 10 %. Na Hudební fakultě, která nemá studia v dlouhých magisterských programech, je poměr bakalářů 64 %, navazujících magistrů 25% a studentů doktorských studií 11%. Tuto početní skladbu stupňů studia je možno, a s ohledem na praxi i nutno, považovat za optimální. Existence dlouhých magisterských studií na Divadelní fakultě – konkrétně čtyřleté obory činoherní herectví a muzikálové herectví, které je nutno označit za klíčové obory studijního programu Dramatická umění, a pětiletý obor taneční pedagogika studijního programu Taneční umění – je dána potřebami, resp. podmínkami praxe; žádný z uvedených tří oborů není praxe připravena akceptovat v bakalářské úrovni. Problém u obou hereckých oborů je rovněž objektivně

založen v dosud nejasném rozdílu definice výstupů případného bakalářského a magisterského stupně a dále nutností zachovat u těchto oborů doktorský stupeň pro zákonnou návaznost na oprávnění k habilitačním a jmenovacím profesorským řízením. Za vysoce pozitivní je možno považovat rozvoj doktorských studií na obou fakultách školy, což je možno doložit i veskrze pozitivními závěry evaluace doktorských studií provedené Akreditační komisí v roce 2010.

Obsah studijních plánů jednotlivých oborů studia je průběžně hodnocen jednak veřejnou prezentací studijních výstupů naprosté většiny z nich (představení v divadelním studiu Marta, operní představení v Komorní opeře, koncerty, semestrální klauzury divadelních oborů formou představení pro pedagogy a studenty, ročníkové koncerty interpretů, provedení kompozic atd.), dále pak dílčími způsoby evaluačních procesů, které na obou fakultách probíhají ve specifickém režimu. V tomto směru je více než žádoucí prohloubit a zejména systematizovat evaluační kroky zacílené na hodnocení kvantitativních a především kvalitativních výstupů nejen studia, ale i umělecké a vědecké činnosti studentů a pedagogů školy. Významnou roli v tomto směru sehrají výstupy individuálních projektů národních řešených na celostátní úrovni, jakož i řešení inovačních projektů OP VK na obou fakultách či celoškolské úrovni.

Dosud velmi nesystematicky je pro hodnocení a inovaci studijních programů využívána vazba na absolventy školy a profesní instituce praxe obecně. V tomto směru bude třeba přehodnotit celý dosavadní styl kontaktů s veřejností a velmi reálně uvažovat o nové koncepci a zajištění PR aktivit.

#### **Bilance současných aktivit a výsledků**

##### **• HUDEBNÍ FAKULTA**

- studijní program Hudební umění byl v uplynulých pěti letech doplněn o obory Multimediální kompozice, Jazzová interpretace v sedmi nástrojových specializacích, dále došlo k akreditaci kombinované formy u oboru hra na klavír a klavírní pedagogika.
- aktivní účast v projektu AEC *Akreditace a evaluace vysokého hudebního školství* (pořádání odborné konference)
- vytvoření a využívání systému vnitřní evaluace
- akreditace studijního programu Hudební umění v cizím jazyce
- udělení akreditace MŠMT pro kurzy celoživotního vzdělávání v rámci dalšího vzdělávání pedagogických pracovníků

##### **• DIVADELNÍ FAKULTA**

- skladba oborů studijního programu Dramatická umění byla v uplynulých pěti letech doplněna o obor Audiovizuální tvorba a divadlo a dále došlo k akreditaci kombinované formy u oboru Divadlo a výchova
- propojení výuky a výzkumu – každý druhý rok pořádání Mezinárodní vědecké divadelní konference (dříve Mezinárodní symposium divadelní antropologie) a Mezinárodní doktorský seminář
- propojení výuky a výzkumu formou seminářů a přednášek prezentující nové výstupy Výzkumného centra JAMU v oblasti lighting designu .
- Dochází ke komplexní inovaci oboru Výchovné dramatiky Neslyšících v rámci studijního programu Dramatická umění na Divadelní fakultě JAMU za podpory programu ESF OP VK.

### **Priority DZ pro oblast vzdělávací činnosti**

- **Sledovat počet a strukturu studentů**

- podrobně vyhodnotit předpokládaný dopad demografického poklesu počtu uchazečů o studium na jednotlivých fakultách a situaci průběžně monitorovat
  - přijmout organizační opatření umožňující pružnou reakci na reálný počet přijímaných studentů jednotlivých oborů a zároveň zajistit naplněnost v jednotlivých oborech pro splnění podmínek týmové práce a spolupráce.
  - zachovat vysokou výběrovost studia – i nadále chápat jako rozhodující kritérium pro přijetí talentové a osobnostní předpoklady uchazeče a udržet tak primární důraz na individualitu a osobitost uchazeče
  - považovat strukturu jednotlivých stupňů studia v poměru 65:25:10 za optimální
  - demografický vliv (úbytek populace v maturitních ročnících) by se měl projevit jen v omezené míře – vzhledem k malému počtu přijímaných a velkému počtu uchazečů je pravděpodobné, že bude možno i nadále vybrat k přijetí potřebný počet opravdu talentovaných studentů (v současnosti nemůže být řada talentovaných studentů, zvláště u některých oborů, přijata z kapacitních důvodů)
  - úbytek uchazečů se může projevit střídavě u některých „malých“ oborů, tedy tam, kam se může vzhledem ke specifčnosti oboru hlásit jen omezený počet uchazečů (některé instrumentální obory aj.); potenciální úbytek nahradit možnostmi studia nově akreditovaných oborů, rozšiřováním forem studia atp.
  - v této souvislosti současně reagovat na rozkolísání v početním obsazení jednotlivých oborů, což bude nutno zakalkulovat do změn naplňování úvazků pedagogů
- **Zkvalitňovat a rozšiřovat nabídku studijních programů a oborů**
    - reagovat na vývoj v oblasti nových uměleckých trendů (např. používání aktuálních vyjadřovacích prostředků atp.)
    - rozšiřovat oborovou skladbu studia akreditováním nových oborů (hra na harfu, hra na akordeon, hra na saxofon, hra na cimbál, interpretace staré hudby, sound design a lighting design v oblasti jevištních technologií aj.)
    - vyhodnotit podmínky studia multimediálních oborů na obou fakultách, přijmout odpovídající opatření, a to i v souvislosti s přípravou a otevřením nových oborů v oblasti jevištních technologií a rozšíření dosavadních multimediálních oborů o další stupně studia (bakalářský na Divadelní fakultě, magisterský na Hudební fakultě)
    - vyhodnotit možnosti realizace kombinované formy studia jednotlivých oborů, připravit její akreditaci a zahájení studia a v návaznosti tak reagovat na odloženou potřebu vysokoškolského studia a využít přitom značného potenciálu uchazečů z praxe
    - řešit postavení dlouhých magisterských programů (čínoherní herectví, muzikálové herectví) na Divadelní fakultě
    - usilovat o zavedení pětiletého nestrukturovaného magisterského studia oboru zpěv na Hudební fakultě
  - **Rozšířit nabídku studijních programů v cizích jazycích**
    - zvýšit počet zahraničních studentů studujících v akreditovaném studiu v cizím jazyce (angličtina, němčina) na Hudební fakultě
    - vytvořit obdobné studijní možnosti (akreditované studium v cizím jazyce) pro zahraniční studenty na Divadelní fakultě



- **Dále podporovat a rozšiřovat možnosti vzdělávání pro osoby se specifickými potřebami**
  - průběžně rozvíjet a inovovat obor výchovná dramatika pro Neslyšící
  - inovovat studijní plány na základě vlastních zkušeností, vlastního výzkumu a nových poznatků z dané oblasti (oblast Neslyšících)
  
- **Rozšířit nabídku celoživotního vzdělávání**
  - rozšířit počet kurzů celoživotního vzdělávání na obou fakultách
  - vytvořit univerzitu třetího věku (s možným mezioborovým a mezifakultním charakterem)
  - prověřit možnosti celoživotního vzdělávání jako dalšího vzdělávání odborníků z praxe (absolventi obou fakult jako důležitá kontaktní a ověřovací skupina)
  - stanovit pravidla pro uznávání výsledků celoživotního vzdělávání v návaznosti na studium akreditovaných studijních programů
  - pro akademické pracovníky realizovat kurzy se zaměřením na efektivní využívání informačních technologií ve výuce (tvorba studijních opor) a na prohloubení pedagogických kompetencí
  - posílit informace pro zájemce o celoživotní vzdělávání
  
- **Propojit oblast vzdělávání a výzkumu a vývoje (VaV)**
  - realizovat pravidelně studentskou soutěž na podporu samostatných tvůrčích a výzkumných projektů (dále viz kapitolu Oblast výzkumu a vývoje)
  - pokračovat v integraci výstupů lighting designu Vědeckého centra JAMU do výuky divadelních oborů.
  
- **Prohloubit principy vnitřního a vnějšího zajišťování kvality**
  - rozvíjet dále systémy vnitřního hodnocení na obou fakultách a zajistit jejich provázanost se strategickým plánováním
  - ve vnitřním zajišťování kvality zapojit vedle akademické obce (akademičtí pracovníci a studenti) a managementu školy také absolventy, zaměstnavatele a eventuální další sociální partnery
  - rozvíjet dosavadní modely a hledat nové způsoby, např. spoluprací s expertní mezinárodní skupinou
  - implementovat na fakultách metodiky pro vnitřní hodnocení; respektovat přitom specifika obou fakult i jejich dosavadní zkušenosti a způsoby vnitřního hodnocení
  - navazovat na dosavadní zkušenosti (EFQM, AEC aj.) a dále je rozvíjet
  - systematicky zapojit do struktury hodnocení tradiční evaluační prostředky uměleckých škol, tzn. mj. diskuse k realizovaným projektům, inscenacím, koncertům, hodnocení kritiky, ohlas veřejnosti, ceny z přehlídek, soutěží a festivalů atd. atp.
  - využít záznamů ve vznikajícím Registru uměleckých výstupů jako jednoho z nástrojů vnitřního hodnocení
  - připravovat ideální model vnějšího hodnocení – sledovat především činnost Akreditační komise a proces přechodu od formální akreditace k evaluační akreditaci

- **Implementovat závěry individuálních projektů národních (zejména zaměřených na hodnocení kvality, národní kvalifikační rámec a reformu terciálního vzdělávání) do programů a výstupů studia**
  - sledovat postup práce na individuálním projektu národním Q-ram a aplikovat jeho výsledky v oblasti uměleckých profesí
  - vyhodnotit výsledky aktivity na vytváření kvalifikačního rámce, jak byly realizovány mezinárodní sítí uměleckých škol ELIA a jak jsou k dispozici v Dublinských deskriptorech
  - podporovat budování standardů pro vysoké umělecké školství na základě projektu ELIA
  - inovovat podle výstupů projektu Q-ram a projektu ELIA studijní programy se zohledněním otevřenosti systémů pro národní specifika a pro současné trendy vývoje umění a kreativního průmyslu
  
- **Věnovat zvýšenou pozornost obnově lidských zdrojů v oblasti vzdělávání (a adekvátně také v oblasti umělecké tvorby a výzkumu a vývoje)**
  - určitá nerovnoměrnost věkové struktury pedagogů je ještě stále důsledkem normalizačních zásahů, jeho dozníváním, a proto je třeba věnovat pozornost přijímání nových pedagogů, a to především z řad absolventů doktorského studia, a dále vynikajících osobností z praxe (hudba, divadlo) atp.
  - zlepšovat vnitřní komunikaci a spolupráci mezi katedrami a ateliéry v duchu trendu integrace, propojování oborů atp.
  - podporovat další vzdělávání akademických pracovníků i managementu školy
  - posilovat jazykové kompetence pedagogů a pracovníků a zahraniční pedagogickou a odbornou činnost (stáže, praxe atp.)
  
- **Inovovat propagaci a marketing**
  - vytvořit a realizovat nový model vnějších vztahů JAMU pro oblast vzdělávacích činností (v propojení s ostatními aktivitami školy) včetně vztahů k profesní i podnikatelské sféře a absolventům školy
  - vytvořit strukturovaný přehled o potřebách potenciálních zaměstnavatelů a získané poznatky propojit s inovací studijních programů
  - zajistit kontakt s absolventy školy
  - vytvořit (inovovat) strukturovaný a přehledný systém webových stránek jak na úrovni JAMU, tak na úrovni fakult; využít těchto stránek k realizaci marketingových a propagačních aktivit
  - při propagaci školy navenek (především do zahraničí) více využívat jména Leoš Janáček, např. zdůrazňováním návaznosti na přímou janáčkovskou tradici, vytvářením specializovaných kurzů atp.
  
- **Sledovat zaměstnatelnost a uplatnitelnost absolventů**
  - sledovat a vyhodnocovat data týkající se zaměstnatelnosti absolventů JAMU
  - zavést systém trvalých kontaktů a spolupráce s absolventy
  - inovovat studijní programy s ohledem na potřeby potenciálních zaměstnavatelů
  - vytvářet a upevňovat vazby na potenciální zaměstnavatele absolventů; tam, kde existuje šance, pokusit se o nějakou formu stipendijních stáží, praxí atp.
  - analyzovat možnosti vytvořit na základě kontaktů se zaměstnavateli formu kariérního poradenství

- zajistit formy prezentace absolventů jako potenciálních zaměstnanců u hudebních těles, divadel, agentur, uměleckých a kulturních institucí, uměleckých škol atp.
  - na některých oborech uvažovat o vytvoření internetové nabídky studentů směrem k potenciálním zaměstnavatelům např. formou medailonků atp.
  - využít možnosti vlastní agentážní činnosti pro podporu přechodu mladých umělců do praxe
- **Modifikovat podle aktuálních potřeb poradenství pro studenty**
    - pokračovat v dosavadních formách poradenství pro uchazeče o studium formou Dne otevřených dveří, konzultací před přijímacími zkouškami atp.
    - poskytovat maximum informací pro studenty a pro uchazeče o studium prostřednictvím webových stránek JAMU
    - vyhodnotit současný způsob poradenství pro studenty prostřednictvím studijních oddělení fakult a rektorátu a prostřednictvím ateliérů, kateder a pedagogů v individuální výuce
- **Sledovat a usnadňovat dostupnost vzdělávání pro vysoce talentované uchazeče a studenty**
    - sociální znevýhodnění studentů JAMU se nejčastěji jeví jako problém těch studentů, kteří překročili financovanou dobu studia; důvodem je většinou přijetí ke studiu až po několikeré účasti u přijímacích zkoušek – v „mezidobí“ uchazeč studuje jinou VŠ, a tím se pak ocitá v „znevýhodněné“ kategorii (druhé studium, překročení doby studia atd.) – pomoci překonat tento jev důkladnou informovaností těchto uchazečů
    - sledovat sociální problematiku studentů a hledat formy řešení sociálně tíživých případů
    - podporovat mimořádně nadané studenty (využívat přitom mimořádných prostředků, jako např. granty Rudolfa Firkušného aj.)
    - vytvářet podmínky pro uznávání předchozího vzdělávání včetně neformálního, respektovat přitom individuální okolnosti na straně jedné a vysoce náročná kritéria na kvalitu na straně druhé
    - nabízet přípravné kurzy pro zájemce o studium
    - spolupracovat se středními školami (mj. konzervatoře) při rozvoji motivace žáků ke studiu na JAMU; hledat nové formy kontaktu, včetně osobního, nabízení dnů otevřených dveří, využít možnost vzájemného prolinkování webových stránek s uměleckými středními školami a umělecky zaměřenými gymnázii atp.
    - realizovat další umělecko-pedagogické projekty Ateliéru divadlo a výchova ve spolupráci se středními školami a pořádat nadále krajská kola postupových přehlídek amatérského divadla Špíl-Berg

### 3. OBLAST UMĚLECKÉ TVORBY

#### Analýza současného stavu

Umělecká tvorba je pro JAMU vedle vzdělávacích aktivit stěžejní a klíčovou součástí její činnosti – je cílem, k němuž směřuje výuka v jednotlivých oborech, a zároveň je prostředkem, kterým se výuka průběžně realizuje. Sepětí vzdělávání a umělecké tvorby je organické a neoddělitelné.

Pro vysokou uměleckou školu je umělecká tvorba realizací a naplněním požadavku na kreativitu, na prosazení tvůrčích principů a dynamického hledání („vývoje“) nových cest a uměleckých postupů a prostředků. V této souvislosti je třeba znovu zdůraznit, že umělecká tvorba je pro vysokou uměleckou školu tím, čím je pro vědeckou univerzitu vědecká, výzkumná a vývojová činnost. Společenská funkce i potřebnost a prospěšnost obou součástí poznávání světa (vědeckého-racionálního a uměleckého-intuitivního) je navýsost zřejmá; zřejmé je tedy také to, že obojí si zaslouží pozornosti, péče a podpory, máme-li na mysli humanitní a demokratický ideál vzdělanosti a organizace společnosti. Obojí, věda i umění, jsou předpokladem rovnoměrného rozvoje každé společnosti, která usiluje o vyrovnanost a harmonii materiálních a duchovních složek.

Na JAMU je důkladně propracován systém realizace umělecké tvorby a její začlenění do procesu vzdělávání. Ve všech uměleckých předmětech se na konci každého semestru realizuje výstup v podobě uměleckého výkonu (koncertní vystoupení či divadelní představení v nejrozličnějších modifikacích a rozměrech, jak to odpovídá charakteru konkrétního předmětu a způsobu výuky).

Tento systém uměleckých vystoupení vrcholí pak v absolventských výkonech: všichni studenti končící bakalářskou či magisterskou fází studia mají svůj absolventský výkon či projekt, který musí nejen realizovat (předvést), ale také u závěrečné zkoušky obhájit. Ve srovnání s minulostí to znamená téměř dvojnásobný nárůst těchto výkonů; projevuje se to zvýšenými požadavky na pedagogické aktivity, provozní prostředky, prostorové zabezpečení, organizační zajištění atd. Tyto absolventské výstupy mají na Hudební fakultě povětšinou individuální podobu (sólový koncert), v některých případech i podobu kolektivní (inscenace v Komorní opeře), na Divadelní fakultě pak jde většinou o týmovou práci v rámci divadelního představení či performance; různé modifikace jsou samozřejmě možné. Všechna tato vystoupení, která mají veřejný charakter a mohou být a jsou veřejně hodnocena, se odehrávají buď v prostorách školy (v učebnách uměleckých předmětů, koncertních sálech, divadelním studiu Marta), nebo v pronajatých nebo zapůjčených sálech (Divadlo Barka, Kabinet Múz, Besední dům, kostely aj.).

#### Bilance současných aktivit a výsledků

##### • HUDEBNÍ FAKULTA

- každoročně se realizuje téměř 200 koncertů
- koncertní prezentace výsledků studentů z oblasti národních i mezinárodních soutěží
- pořádání koncertů v rámci Mezinárodních interpretačních kurzů, Mezinárodního setkání kontrabasistů, Soutěže Leoše Janáčka a Setkávání nové hudby + nebo Studia soudobé hudby
- koncerty hostujících profesorů
- stabilizace organizační struktury Janáčkova akademického orchestru (JAO) a optimalizace počtu jeho vystoupení na koncertech a účast v projektech Komorní opery
- za poslední tři roky (2008-2010) výrazný kvalitativní vzestup uměleckých výstupů Komorní opery (řada představení vysoce hodnocena odbornou kritikou)
- samostatné projekty ve studiu Devítka (mj. studenti operní režie)

- pokračování třiačtyřicetileté tradice Mezinárodních mistrovských interpretačních kurzů – podpora vzájemného předávání uměleckých i odborných zkušeností především studentům středních a vysokých hudebních škol; zajišťují pedagogové JAMU a částečně hostující profesori
  - úspěchy Mezinárodního setkání kontrabasistů – bohatý výukový program (např. sólová a komorní hra, jazzový kontrabas, studium orchestrálních partů či hra v kontrabasovém orchestru) a interpretační soutěž pro všechny aktivní účastníky
- **DIVADELNÍ FAKULTA**
    - intenzivní činnost divadelního studia Marta, které je pro fakultu centrem absolventských výstupů a pro veřejnost jedním z pravidelně hrajících brněnských divadel (každou sezónu nejméně 10 premiér, kolem 100 představení, přes 10 tis. diváků, systém předplatného, široká škála diváků všech věkových vrstev, tendence k fenoménu generačního divadla aj.)
    - Mezinárodní festival SETKÁNÍ / ENCOUNTER – renomovaná mezinárodní výběrová přehlídka, jíž se účastní divadelní školy z celého světa (Evropa, Asie, Severní a Jižní Amerika, Afrika)
    - Absolventský festival ve studiu Marta – bilanční a evaluační přehlídka na konci každého akademického roku
    - fakultní festival Sítko – přehlídka projektů oborů divadlo a výchova, kde se spojuje umělecké a pedagogické působení fenoménu divadlo
    - mezinárodní úspěchy Ateliéru výchovné dramatiky Neslyšících na festivalech umělecké tvorby Neslyšících

## **Priority DZ pro oblast umělecké tvorby**

- **Zapojit do systému výstupů umělecké tvorby nové Divadlo na Orlí, které se začalo stavět v polovině r. 2010 a které je určeno především hudebnědramatickým žánrům (opera, muzikál)**
  - vytvořit organizační systém Divadla na Orlí, jeho vazby na ostatní složky uměleckého provozu na JAMU (provoz Divadla na Orlí, dramaturgická rada)
  - vytvořit dramaturgický plán Divadla na Orlí – podpořit možnost nových moderních koncepcí operní, muzikálové a multimediální tvorby, původní autorské tvorby, menších žánrů, experimentů
  - využít příležitosti pro nové a nově koncipované obory směřující k tvůrčímu využívání divadelních a informačních technologií i pro obory manažerské
  - posílit spolupráci obou fakult na výstupech v Divadle na Orlí (mezioborové projekty atp.)
  - vytvořit systém propagace Divadla na Orlí, jeho komunikaci s veřejností (mediální složka, vlastní webové stránky JAMU, Facebook, vazba na studentská média v Brně atp.)
  - vytvořit jednotný marketingový a rezervační systém pro všechny veřejně přístupné scény/sály JAMU s integrací v pokladně na Divadla Orlí
  - profilovat Divadlo na Orlí jako místo s výrazným a osobitým uměleckým charakterem, které bude přirozeným centrem především pro mladé lidi se zájmem o umění (studenti středních a vysokých škol)
  - nabízet širokou škálu uměleckých programů v oblasti hudebního a divadelního umění i v různých oborových, mezioborových a žánrových propojeních
- **Zahájit a rozvíjet činnost nahrávacího studia v budově Divadla na Orlí**
  - vytvořit organizační strukturu nahrávacího studia
  - vytvořit dramaturgický plán studia (rada studia)
  - vytvořit plán komerčního využití studia

- **Hledat nové možnosti uměleckého vyjádření problémů současného světa a současné reality**
  - vytvářet prostor pro sebevyjádření studentů (vlastní tvorba aj.)
  - věnovat pozornost aktuální tematice
  - využívat inspiraci a zkušeností studentů ze zahraničních studijních pobytů k obohacování a zkvalitňování vlastní umělecké tvorby
  - snažit se proniknout s vlastní uměleckou tvorbou do zahraničí – mezinárodní festivaly, soutěže, přehlídky, výstavy, prezentace atd.
  - uskutečňovat multimediální projekty v rámci příslušných studijních programů
- **Pokračovat v rozvíjení systému uměleckých vystoupení formou projektů, koncertů, představení, performancí atd.**
  - vytvářet podmínky jednak pro realizaci původních a originálních nápadů, jednak pro zdokonalování technického vybavení a dovedností studentů, které jsou nezbytným předpokladem mistrovství
- **Rozvíjet činnost Janáčkova akademického orchestru**
  - zapojit JAO do činnosti nahrávacího studia v Divadle na Orli
  - prohloubit spolupráci s Filharmonii Brno (účast v koncertním cyklu pro mladé posluchače, komorní koncerty)
- **Inovovat a dále rozvíjet Mezinárodní soutěž Leoše Janáčka**
  - dokončit fúzi s Mezinárodní interpretační soutěží, kterou pořádá město Brno
  - v r. 2012 uspořádat Mezinárodní soutěž Leoše Janáčka, která by už spojovala obě původní soutěže
  - promyslet nově strukturu soutěžních oborů a soutěžní podmínky (sestavení programu atp.)
- **Pokračovat v participaci na mezinárodním festivalu Setkávání nové hudby Plus a v zapojování jeho účastníků do práce se studenty formou workshopů**
- **Inovovat a dále rozvíjet Mezinárodní interpretační kurzy**
  - udržet, případně zvýšit kvalitu výuky v souvislosti s narůstajícím konkurenčním prostředím
  - zvážit obměnu některých vyučovaných oborů
  - v rámci finančních možností rozšířit působnost zahraničních pedagogů
  - pokračovat v trendu masivnější propagace kurzů zvláště v mezinárodním kontextu
- **Realizovat programovou a strukturální inovaci mezinárodního festivalu divadelních škol SETKÁNÍ / ENCOUNTER**
  - vytvořit větší prostor pro diskuse studentů i pedagogů
  - začlenit do struktury festivalu ukázky metod výuky i tvorby
- **Pokračovat ve spolupráci s mezinárodním festivalem Divadelní svět, který organizuje město Brno**
- **Najít formu spolupráce JAMU, jejích studentů a absolventů, s Kreativním centrem na Cejlu**

- účast na činnosti centra, které je koncipováno jako inkubátor pro rozvoj kreativního potenciálu Brna a pro podporu kreativního průmyslu

- **Vybudovat Registr uměleckých výstupů**

Zvláštní prioritou DZ JAMU, společnou s dalšími vysokými uměleckými školami a uměleckými fakultami, je vytvoření Registru uměleckých výstupů (RUV), který bude obdobou Rejstříku informací o výsledcích (RIV). [RIV je jedna z částí informačního systému výzkumu, experimentálního vývoje a inovací, ve které jsou shromažďovány informace o výsledcích projektů výzkumu a vývoje a výzkumných záměrů podporovaných z veřejných prostředků; podklady z RIVu jsou jedním z kritérií přidělování finančních prostředků na výzkum a vývoj.]

JAMU stejně jako ostatní vysoké umělecké školy usiluje o to, aby umělecká tvorba byla postavena na roveň činnosti vědecké, výzkumné a vývojové. RUV má zachycovat množství a validitu výstupů umělecké tvorby, která je projevem téže kreativity jako aktivita vědecká, výzkumná a vývojová.

V letech 2009 – 2010 proběhly pod záštitou Rady vysokých škol, v součinnosti s Ministerstvem školství, mládeže a tělovýchovy a za široké účasti všech dotčených vysokých uměleckých škol a fakult přípravné práce pro vytvoření RUV. Do konce r. 2010 proběhne monitorovací shromáždění uměleckých výstupů za léta 2008 a 2009. Vyhodnocení této registrace uměleckých výstupů bude sloužit ke korekci dosavadního modelu a bude přípravou na zavedení funkčního zapojení RUVu v r. 2012.

Cílem není hodnotit kvalitu uměleckých výstupů, ale registrovat jejich počet (vyjadřuje četnost aktivit) a okolnosti uvedení či zveřejnění (vyjadřují význam komunikačního kanálu, tzn. lokální, národní či mezinárodní kontext atp.).

RUV bude zachycovat umělecké aktivity pedagogů a studentů vysoké umělecké školy či fakulty. Podle stanovených pravidel bude každý výstup umělecké aktivity opatřen bodovým indexem, který vyjadřuje celkový význam každého takového uměleckého výstupu v rámci společného kontextu; tento kontext je vytvářen velikostí (rozsahem) uměleckého výstupu a jeho zařazením do souvislostí podle okolností zveřejnění či uvedení.

RUV by se měl stát pro vysoké umělecké školy jedním z kritérií přidělování prostředků na uměleckou tvorbu, která je přirozenou součástí aktivit vysoké umělecké školy, která však dosud není v rozpočtu žádným způsobem zohledňována.

## 4. OBLAST VÝZKUMU, VÝVOJE A INOVACÍ

### Analýza současného stavu

Výzkumné a vývojové aktivity představují pro JAMU důležitou součást její činnosti, která navazuje na činnost vzdělávací a je propojena s činností uměleckou. Výzkumné aktivity reprezentují racionální složku kreativních činností; vědecká (výzkumná a vývojová) aktivita doplňuje především v doktorském studiu uměleckou tvorbu a vytváří předpoklady k její reflexi a k sebereflexi a stává se tak organickou součástí vzdělávacího procesu.

Ze své podstaty mají výzkumy realizované na JAMU blízko k humanitním vědám, především k muzikologii, teatrologii, estetice aj. Vyplývá to ze skutečnosti, že jak na umělecké škole, tak na vědecké univerzitě je předmětem zkoumání příslušných vědních disciplín umělecký artefakt. Ten je přímým výstupem kreativních činností na uměleckých školách (viz oblast umělecké tvorby). Rozdíly v povaze výzkumu spočívají v tom, že na umělecké škole je výzkumný pracovník většinou členem tvůrčího týmu nebo přímo tvůrcem uměleckého artefaktu (tedy předmětu zkoumání), což má za důsledek jiný úhel pohledu. Rozdílná fokalizace (vzhledem k tradičním vědním disciplínám) představuje zároveň přínos výzkumných aktivit na vysokých uměleckých školách.

Podobně jako u humanitních věd lze u výsledků výzkumné činnosti na JAMU jen obtížně zajistit, aby výsledky výzkumu byly aplikovatelné ve výrobě. Jejich smysl a přínos spočívá v analýze společnosti, jejich problémů a obtíží, a v hledání cest dalšího rozvoje. Přímý vztah pro rozvoj materiální a ekonomické sféry nelze prokázat, lze však konstatovat nezbytnost propojení materiální sféry s oblastí duchovní, která představuje nezbytnou bázi i potřebnou oporu člověka v čase krizí, nejistot a pochybností. JAMU bude v návaznosti na trendy v zahraničí usilovat o zapojování uměleckých přístupů a metod do vědecko-výzkumných aktivit i v neuměleckých oborech.

JAMU si v uplynulém období vybuodovala postupně slušný potenciál v oblasti výzkumu a vývoje, a to především prostřednictvím grantů z Grantové agentury ČR (GAČR), projektů v rámci operačního programu Vzdělávání pro konkurenceschopnost (OP VK).

#### Bilance současných aktivit a výsledků

- **Programy Evropské unie**
  - **Projekty řešené v rámci operačního programu Rozvoj lidských zdrojů**
    - Kvalitativní rozvoj studijních programů cestou spolupráce s profesionálními uměleckými tělesy
    - Integrovaný modul terciárního vzdělávání smyslově postižených (spoluúčast)
    - Inovace umělecky zaměřených studijních programů v oblasti multimediální tvorby
    - Formování kompetencí středoškolských učitelů v oblasti filmové, mediální a divadelní výchovy (spoluúčast)
  - **Projekty řešené v rámci operačního programu Vzdělávání pro konkurenceschopnost**
    - Rozvoj vědecko-výzkumného potenciálu Janáčkovy akademie múzických umění v Brně
    - Inovace studijního programu Hudební umění na Hudební fakultě JAMU
    - Inovace Výchovné dramatiky Neslyšících v rámci studijního programu Dramatická umění na Divadelní fakultě JAMU
    - Komplexní systém dalšího vzdělávání pedagogických a nepedagogických zaměstnanců JAMU
- **Grantové zdroje v České republice (GAČR, GA AV ČR)**



Hudební fakulta soustředila, ve snaze o prohlubování odborné hudební a hudebněvědné reflexe významu a odkazu skladatele Leoše Janáčka, vědeckovýzkumné aktivity uplynulých let na grantové projekty financované GAČR. První přinesl kompletní zpracování veškerého skladatelova teoretického díla, opatřeného navíc fundovanými komentáři z pera prof. Leoše Faltuse. Druhý se snaží alespoň částečně mapovat a digitálně zpracovat tzv. Nápěvky mluvy, specifické krátké hudební a textové zápisky skladatele, které mu byly dalším zdrojem umělecké motivace. Třetí z projektů pod názvem Výzkum post-indeterministických kompozičních metod: komponování v hudebních animačních programech a v hudební výchově – je v řešení do r. 2013.

Divadelní fakulta realizovala projekt Josef Šafařík – život a dílo v kontextu kultury 20. století, podpořený agenturou Akademie věd ČR, který umožnil pokračovat v systematickém výzkumu osobnosti významného českého myslitele. Za podpory GAČR bylo na DF zahájeno řešení tříletého grantu Dokumentace a analýza tvorby brněnských studiových divadel.

- **Institucionální podpora výzkumné činnosti**

Od roku 2010 jsou prostředky přidělené na zajištění institucionální podpory výzkumné, vývojové a inovační činnosti do rozpočtu JAMU začleňovány tak, aby směřovaly k další přímé podpoře této činnosti školy ve formě:

- přímých osobních nákladů a odměn stimulačních vyšší publikační aktivitu,
- financování konkrétních projektů a grantových aktivit,
- příspěvků na vydávání publikací,
- cestovních nákladů a konferenčních poplatků,
- nákladů na přenosy dat a přístup do odborných databází,
- nákladů na nákup, vytváření a údržbu celoškolsky užívaného SW a na provoz a rozvoj akademických počítačových sítí.

JAMU tedy zavedla pravidla pro vytvoření předpokladů systematického využívání těchto zdrojů rozpočtu i v následujících letech.

- **Specifický vysokoškolský výzkum (podporovaný ze zdrojů MŠMT)**

JAMU z tohoto zdroje přispívá na badatelské aktivity prováděné studenty při uskutečňování akreditovaných doktorských nebo magisterských studijních programů. V rámci specifického výzkumu probíhá celá řada aktivit od působení zahraničních odborníků na HF JAMU přes účast studentů na našich i zahraničních konferencích, workshopech a kurzech až po vlastní publikační činnost studentů. Pro rozdělování těchto finančních prostředků se na JAMU organizuje studentská grantová soutěž o podporu projektů specifického vysokoškolského výzkumu prováděného studenty.

Specifický výzkum je realizován na Hudební fakultě zejména v oblastech:

- hudební kompozice a její interpretace z pohledu skladatelského i hráčského,
- podpory kreativních aktivit dětí založených na improvizčních a kompozičních postupech dětí od ZŠ po gymnázia ve výuce hudební výchovy,
- historické interpretační praxe a objevování historických informačních zdrojů,
- organizace a odborné vedení hudebních těles a sdružení v českém i zahraničním prostředí.

Témata specifického výzkumu v oblasti dramatického umění (Divadelní fakulta):

- výzkum divadelních dekorací v 18. a 19. století,
- výzkum teatrality, performativity a performativní estetiky,
- výzkum problematiky autorského a poetického divadla,
- režisérské osobnosti brněnského divadla.

- **Program na podporu aplikovaného výzkumu a vývoje národní a kulturní identity - NAKI (MKČR)**

Do soutěže o finanční podporu JAMU připravila dva projekty za Hudební fakultu: *Uchování, digitalizace a zpřístupnění hudebních děl české umělé hudby vzniklých po 2. světové válce*. Projekt si klade za cíl uchovat a ochránit nesporné kulturní hodnoty v oblasti hudebních a multimediálních uměleckých děl zmiňovaného období pro další generace interpretů, vědců i posluchačů. V obrysech je pak více podobných plánů v užších vazbách na odkaz L. Janáčka.

Za Divadelní fakultu byl připraven projekt Dokumentace a digitalizace divadelní tvorby. Jeho cílem je vytvořit soustavnou metodiku dokumentace divadelní inscenace jako stěžejního výsledku divadelní tvorby.

Dalším cílem je nalézt postupy, jak propojit dosavadní metody archivace s novými technologiemi při dokumentování umělecké činnosti.

## **Priority DZ pro oblast výzkumu, vývoje a inovací**

### **• Rozvíjet činnost Výzkumného centra JAMU**

Pod názvem Rozvoj vědecko-výzkumného potenciálu Janáčkovy akademie múzických umění v Brně je ze zdrojů OP VK financováno zahájení činnosti Výzkumného centra JAMU. Projekt je zaměřen zejména na využívání speciálních technických prostředků, pomocí kterých studenti budou moci prakticky poznat a rozvíjet své dovednosti v oblasti jevištních technologií (vliv akustiky na interpretaci, principy zvukové a světelné determinace prostoru a jeho dispozic, používání projekcí apod.). Při jeho realizaci bude využito spolupráce s technickými vysokými školami a profesionály v oboru hudebních technologií. Cílem projektu je:

- vybudovat a vybavit pracoviště, na kterém si studenti prakticky osvojí principy hudební režie, zvukové syntézy a postprodukce, práci s notačními programy,
  - zajistit pracovníkům JAMU i vybraným studentům možnost zvyšovat kvalifikaci v těch oborech, kde jsou pro akustickou a světelnou složku kompozice používány moderní technologie pro záznam a zpracování zvukového materiálu,
  - zajistit stálou výuku akustiky a light designu pro všechny obory v rámci nabídky studijních plánů HF i DF,
  - vytvořit kvalitní zázemí následnou výzkumnou a vývojovou činnost (zavedení kariérního řádu VaV centra, nastavení systému motivačních nástrojů pro práci ve výzkumu a vývoji).
- 
- **Podporovat zapojování do výzkumných grantových projektů a soutěží**
    - Grantová agentura ČR
    - Evropské strukturální fondy (MŠMT)
    - Program aplikovaného výzkumu a vývoje národní kulturní identity (NAKI) – Ministerstvo kultury ČR
- 
- **Účastnit se mezinárodních aktivit**
    - pokračovat ve stávajících funkčních aktivitách
    - zapojit do mezinárodních aktivit širší spektrum pedagogů a studentů
    - podporovat zapojování vědecko-výzkumných aktivit do mezinárodních projektů a sítí
- 
- **Posilovat lidské zdroje pro výzkum, vývoj a inovace**
    - rozvíjet interní grantové soutěže pro studenty doktorského studijního programu i pro pedagogy jako podporu pro jejich výzkumných a publikačních aktivit, umělecké tvorby atp.
    - podporovat ediční činnosti
    - podporovat postdoktorská studia a výběr nových pedagogů z řad absolventů doktorského studia na JAMU

## 5. OBLAST INTERNACIONALIZACE

### Analýza současného stavu

Oblast mezinárodních kontaktů JAMU zaznamenala v uplynulém období značný rozvoj. Spolupráce se zahraničními uměleckými školami se nejrůznější formou rozvíjela hned od počátku devadesátých let a prošla postupně různými fázemi – od pomoci zahraničních škol v oblasti výuky, organizace, hodnocení aj., přes zpočátku jednostranné studijní pobyty našich studentů na zahraničních školách až ke vzájemným výměnám studentů (především v rámci programu Erasmus) a spolupráci na uměleckých projektech. Pro posledních několik let je charakteristická silná integrace a vzájemnost, protože došlo díky organizačním opatřením EU v oblasti vysokého školství (Bologna aj.) i díky faktickému obsahovému a tematickému sblížení k potenciální možnosti spolupráce na uměleckých projektech, event. na společných výzkumných projektech.

JAMU je pořadatelkou několika významných a renomovaných mezinárodních akcí, které jsou v Evropě vysoce pozitivně hodnoceny a v několika případech evropskou působnost překročily. Mezi takové akce patří Mezinárodní festival divadelních škol SETKÁNÍ / ENCOUNTER, Mezinárodní soutěž kontrabasistů, Mezinárodní interpretační kurzy aj.

### Bilance současných aktivit a výsledků

- **HUDEBNÍ FAKULTA**
  - Mezinárodní interpretační kurzy
  - Mezinárodní setkání kontrabasistů
  - Mezinárodní soutěž Leoše Janáčka
  - participace na mezinárodním hudebním festivalu Setkávání nové hudby Plus
  - zapojení hostujících profesorů do výuky
  - program Erasmus – studijní pobyty a pracovní stáže
  - program Aktion
  - akademický výměnný program CEEPUS
  - účast studentů na mezinárodních soutěžích
  - členství v Evropské asociaci vysokých uměleckých škol, akademií a konzervatoří
  - účast na mezinárodních zahraničních konferencích
  
- **DIVADELNÍ FAKULTA**
  - mezinárodní festival divadelních škol SETKÁNÍ / ENCOUNTER
  - Mezinárodní vědecká konference
  - Mezinárodní konference studentů doktorských studijních programů divadelních oborů
  - účast na mezinárodním divadelním festivalu Divadelní svět, který pořádá město Brno
  - účast na festivalech v zahraničí
  - zapojení hostujících profesorů do výuky
  - program Erasmus – studijní pobyty a pracovní stáže
  - akademický výměnný program CEEPUS

### Priority DZ pro oblast internacionalizace

Prvky zvýšené a specifické spolupráce se zahraničím se objevují na několika místech DZ v příslušných kapitolách, protože jsou jejich organickou součástí. V této samostatné kapitole jsou zmiňovány prvky a projevy zahraniční kooperace v dalších svých aspektech, které nebyly dosud zmíněny, a jsou zde pro přehlednost také částečně sumarizovány.

Hlavním trendem je pokračovat v tom, co se projevilo již v nedávno uplynulém období – tedy v mnohem těsnější spolupráci, než jsou pouhé výměny studentů. Ty tvořily nezbytný předpoklad. Nyní je na místě – a skutečně k tomu již začíná docházet – vytvářet společné projekty, hledat společná témata, jazykovou a mimojazykovou komunikaci atp.

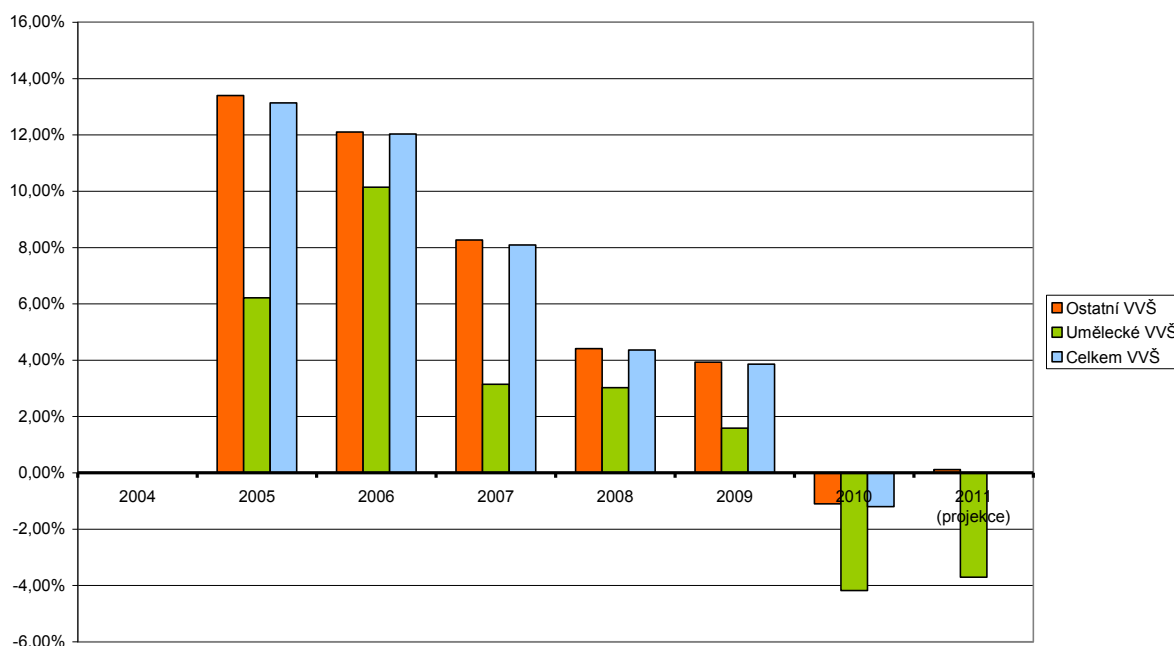
- **Podporovat účast pedagogů a pracovníků JAMU na zahraničních pedagogických a odborných stážích, seminářích, tvůrčích dílnách, konferencích a festivalech, v porotách atp.**
- **Účastnit se významných mezinárodních akcí pořádaných na území ČR**
  - účast na mezinárodní scénografické přehlídce Pražské quadrienále (v r. 2011 a 2015)
- **Podporovat všechny typy mobilit pedagogů a pracovníků JAMU, především ty, které jsou zaměřené na získávání dalších zkušeností pro oblast výuky a řízení**
- **Rozšiřovat zahraniční mobility studentů formou studijních pobytů a pracovních stáží, zlepšit systém evidence a uznávání absolvovaného studia**
  - hledat nové formy spolupráce se zahraničními vysokými školami
  - zahraniční studijní pobyt nesmí vést k prodlužování studia, ale musí být chápán s maximální mírou otevřenosti a prostupnosti různých forem vzdělávání
  - integrovat semestrální pobyt studentů na zahraniční stáži nebo praxi do koncepce studijních plánů v jednotlivých segmentech studia (bakalářské, magisterské, doktorské studium)
  - upravit a dotvořit vnitřní systém uznávání předmětů absolvovaných na zahraničních vysokých školách, dbát na důslednou evidenci vyjíždějících a přijíždějících studentů v matrice studentů; připravit předpis, který bude tuto oblast upravovat na úrovni školy
  - předměty absolvované na zahraničních vysokých školách důsledně uvádět v Diploma Supplement
- **Získat větší počet studentů přijíždějících na studijní pobyt na JAMU ze zahraničí**
  - rozhojnit a zkvalitnit nabídku studia v angličtině, resp. němčině
  - zlepšit cílenou propagaci do zahraničí, koncentrovat se na jisté geografické oblasti a na specifické okruhy zájemců podle nabídky fakult JAMU
- **Připravit žádost o udělení ECTS Label**
  - v souladu s požadavky ECTS Label upravit všechny formální náležitosti (webové stránky, Studentský informační systém, dostupnost materiálů v angličtině atp.)

## 6. OBLAST FINANCOVÁNÍ A MATERIÁLNĚ TECHNICKÉ ZABEZPEČENÍ

Orientace MŠMT na posílení atributu kvality je nepochybně jedním ze zásadních důvodů celé transformace terciálního vzdělání a nelze, než s ní souhlasit. JAMU stejně jako všechny vysoké umělecké školy je na tomto prvku založena již od počátku své existence. Ani v dobách proklamované masifikace neustoupila z linie udržení kvality a excelence, což dokazují jen mizivé nárůsty počtu studentů na JAMU i ostatních uměleckých školách v dobách, kdy ostatní VVŠ zvyšovaly počty i násobně. Umělecké VVŠ navíc denně evaluují svoje výstupy formou nejpřísnější – veřejnou prezentací svých výsledků na (téměř) každodenních koncertech, představeních a výstavách – a to nejen v rámci ČR, ale po celém světě. Jen z několika uvedených řádků je zřejmé, že kvalita je nejen cílem, ale naprostou nutností pro existenci tohoto typu VŠ.

Paradoxně však – při zakalkulování parametrů kvality do financování v návrzích nových zásad financování VVŠ – právě tyto školy utrpěly největší propad. O tom, že se jedná o problém systémový a nikoliv jen o singulární potíž jednotlivé školy, svědčí fakt, že uvedený propad je přibližně stejný pro všechny umělecké VŠ a zřetelně nejvyšší v kontextu VVŠ.

Meziroční rozdíly ve vývoji příspěvku VVŠ



Z uvedeného grafu vyplývá, že:

- v období růstu příspěvku VVŠ byl nárůst pro VUŠ vždy nejnižší s ohledem na nárůst počtu studentů – ten, jak již bylo několikrát uvedeno, nekorespondoval u VUŠ s masifikací VVŠ a při absenci jiných ukazatelů pro konstrukci příspěvku logicky VUŠ neustále zaostávaly v nárůstu
- k tomuto jevu docházelo i přes existenci ukazatele B2 – absolventi, který byl považován za první kvalitativní ukazatel tvorby příspěvku a ve kterém naopak VUŠ dosahovaly a dosahují minimálně srovnatelných výsledků – i to je logický důsledek akcentu na výběr špičkových uchazečů a na individuální charakter studia – tedy specifika VUŠ

- ani metoda použitá v roce 2010 pro VUŠ ohledně náhrady funkce výstupů v RIV v rámci ukazatele B3 nebyla zcela adekvátní, patrně vlivem snížení váhy ukazatele A při vysokém koeficientu náročnosti studijních programů uměleckých škol, kdy dosažení adekvátního finančního vyjádření prostředků získaných kvalitativním ukazatelem, na něhož byly prostředky alokovány snížením ukazatele A, by u VUŠ s koeficientem náročnosti 5,9 znamenalo získání 5,9x lepších kvalitativních výsledků než u programů s koeficientem 1.

Jednoznačně se tak dokládá, že mechanická projekce nových zásad financování zohledňující v kvalitativním ukazateli VKM výstupy RIV a finanční prostředky získané na vědecko-výzkumnou činnost je bez připočtení kvalitativně nejvýznamnější hodnoty výstupů uměleckých škol – výstupů uměleckých – zcela nepřijatelná. Proto se jeví jako nezbytné zavést do systému těchto kvalitativních ukazatelů také ukazatel registru uměleckých výstupů. Vypracování, nezbytné otestování a plné nasazení sběru registru uměleckých výstupů v roce 2011 se bude moci promítnout do výše příspěvku ukazatelem VKM nejdříve od roku 2012.

Obecně však JAMU s výše uvedenou výhradou musí adekvátně reagovat na uvažovanou existenci nového kvalitativního ukazatele VKM. To si vyžadá:

- nadále pokračovat v nárůstu studentských mobilit, jejich ještě užší zapojení do studijního programu každého vyjíždějícího studenta na straně našich studentů a daleko výraznější tlak na vytváření atraktivních semestrálních programů pro studenty přijíždějící, neboť právě v této části mobilit existuje značná rezerva
- u pedagogických mobilit využít plně realizaci získaného projektu OP VK „Komplexní systém dalšího vzdělávání pedagogických a nepedagogických zaměstnanců JAMU“ a zejména v rámci připravovaných kariérních řádů důsledně tyto mobility podporovat a vyžadovat
- objektivně zejména na Hudební fakultě a v rámci jistých omezení daných úlohou jazyka u oborů Divadelní fakulty, pokračovat v akreditaci studia v cizím jazyce a především v reálném získání zahraničních studentů – využít v tomto směru potenciálu daného v rámci Evropy jistou exkluzivitou rozsahu a úrovně doktorských studií
- v oblasti zvyšování kvalifikační úrovně akademické obce plně využívat všech grantových možností nejen k získání nových, mladých pedagogů, ale i k jejich systematické přípravě k habilitaci a posléze i jmenovacímu profesorskému řízení – i zde využít všech možností daných výše zmíněným projektem OP VK

## **7. OBNOVA A ROZVOJ MATERIÁLNĚ TECHNICKÉ ZÁKLADY JAMU**

Důležitým předpokladem pro další vývoj školy je obnova a rozvoj materiálně technické základny. V tabulkové části je uveden Projekt obnovy a rozvoje MTZ zahrnující jednotlivé stavby, rekonstrukce, opravy a technologické vybavení, které jsou nezbytné pro rozvoj vzdělávací, umělecké a výzkumné činnosti. Jednotlivé akce jsou časově rozvrženy do let 2011-2015. Tabulka je dělená na dvě části. V horní části tabulky jsou uvedeny akce financované v převážné míře z prostředků státního rozpočtu zařazené v subsystému EDS informačního systému programového financování reprodukce majetku. Je tak zajištěna vazba na program reprodukce majetku připravovaný MŠMT pro léta 2011-2015. Ve spodní části tabulky jsou uvedeny akce financované z ostatních zdrojů – Fondu rozvoje vysokých škol, decentralizovaných a centralizovaných rozvojových projektů, kapitalizovaného podílu příspěvku JAMU, institucionální podpory výzkumné instituce a prostředků specifického vysokoškolského výzkumu.

| Poř. číslo | Název akce  | Celkové náklady (investiční + neinvestiční) |                |               |               |               |               |
|------------|---|---|----------------|---------------|---------------|---------------|---------------|
|            |   | Náklady celkem                              | 2 011          | 2 012         | 2 013         | 2 014         | 2 015         |
| 1          | 2   | 5   | 6              | 7             | 8             | 9             | 10            |
| 1          | JAMU Divadlo na Orlí – Hudebnědramatická laboratoř, Brno                        | 267,650                                     | 267,650        |               |               |               |               |
| 2          | Stavební úpravy objektu Komenského nám. 6                                       | 30,000                                      |                | 25,500        |               |               | 4,500         |
| 3          | Stavební úpravy a památková obnova objektu Mozartova 1                          | 20,000                                      | 1,700          | 2,800         | 5,000         | 6,100         | 4,400         |
| 4          | Obnova informačních a komunikačních technologií, počítačová síť JAMU            | 10,500                                      | 0,500          | 2,000         | 3,400         | 2,400         | 2,200         |
|            | <b>Akce financované s účastí státního rozpočtu</b>                              | <b>328,150</b>                              | <b>269,850</b> | <b>30,300</b> | <b>8,400</b>  | <b>8,500</b>  | <b>11,100</b> |
| 5          | Stavební úpravy scénografie, transportní cesta a skladové prostory studia Marta | 15,500                                      |                |               | 8,000         | 6,500         | 1,000         |
| 6          | Stavební úpravy a modernizace objektu IVUC Astorka                              | 4,800                                       | 1,400          | 1,000         | 1,000         | 0,400         | 1,000         |
| 7          | Hudební nástroje  | 5,000                                       |                |               | 1,500         | 1,500         | 2,000         |
| 8          | Jevištní technologie  | 8,700                                       | 1,900          | 1,500         | 2,100         | 1,800         | 1,400         |
| 9          | Audiovizuální záznamové a postprodukční technologie                             | 6,500                                       | 1,200          | 1,500         | 1,500         | 1,300         | 1,000         |
| 10         | Informační, prezentační a archivační technologie ve výuce                       | 5,050                                       | 0,900          | 1,450         | 0,900         | 0,800         | 1,000         |
| 11         | Inovace SW UIS JAMU   | 2,050                                       | 0,500          | 0,500         | 0,400         | 0,300         | 0,350         |
| 12         | Rozšíření a upgrade centrální serverovny JAMU                                   | 3,100                                       |                |               |               | 1,500         | 1,600         |
| 12         | IP technologie a videokonference  | 3,850                                       | 0,350          | 1,100         | 1,000         | 0,900         | 0,500         |
| 14         | Přístupová a předmětová ochrana objektů JAMU                                    | 2,600                                       |                |               | 0,500         | 1,000         | 1,100         |
|            | <b>Akce financované z ostatní zdrojů</b>  | <b>57,150</b>                               | <b>6,250</b>   | <b>7,050</b>  | <b>16,900</b> | <b>16,000</b> | <b>10,950</b> |
|            | <b>JAMU celkem</b>  | <b>385,300</b>                              | <b>276,100</b> | <b>37,350</b> | <b>25,300</b> | <b>24,500</b> | <b>22,050</b> |



## PŘEHLED JEDNOTLIVÝCH AKCÍ

### 1. JAMU / Divadlo na Orlí – Hudebnědramatická laboratoř

Rozhodující investice školy, s jejíž přípravou se začalo již v roce 2003, kdy byla akce zaregistrována v informačním systému programového financování. Výstavbou Divadla na Orlí získá JAMU variabilní divadelní scénu s orchestřištěm, nahrávací studio, nové výukové prostory, místnost pro centrální servery JAMU a nezbytné provozní prostory. S dokončením stavby se počítá v roce 2011. V tabulce jsou uvedeny pouze přepokládané náklady roku 2011.

### 2. Stavební úpravy objektu Komenského nám. 6

Stavební úpravy sklepních prostor s jejich částečným rozšířením pod venkovní dvůr, stavební úpravy služebních bytových prostor v 1.NP směřující k rozšíření výukových ploch a k přemístění ústřední spisovny JAMU z budovy rektorátu na ulici Beethovenově, odstranění vlhkosti části objektu.

### 3. Stavební úpravy a památková obnova budovy Mozartova 1

Památková obnova vnitřních hodnotných prostor budovy, rekonstrukce podkroví, výměny oken a opravy střešního a obvodového pláště, odvlhčení sklepních prostor.

### 4. Obnova informačních a komunikačních technologií, počítačová síť JAMU

Vybudování dostatečně výkonné počítačové sítě využívající v 1 GB technologii, případně 10 GB technologii na všech lokalitách školy a jejich propojení vlastním optickým kabelem. Pokračovat v nastoupeném trendu pořizování a náhrad stávajícího počítačového vybavení JAMU, které je strategicky považováno za jednu ze základních priorit rozvojového programu JAMU.

### 5. Stavební úpravy scénografie, transportní cesta a skladové prostory studia Marta

Vybudování transportní cesty a skladových prostor v divadelním studiu Marta na Bayerově ulici č. 5 ve sklepních prostorách objektu patřícího městu Brnu a kompletní rekonstrukce ateliéru scénografie.

### 6. Stavební úpravy a modernizace objektu Informačního, výukového a učebního centra Astorka

Stavební úpravy výukových prostor po bývalém klubu v 7.NP, modernizace vzduchotechniky a klimatizace, zateplení vedlejších schodišť a oprava zastřešení atria.

### 7. Hudební nástroje

Pokračovat v nastoupeném trendu vybavení školy kvalitními hudebními nástroji včetně pořízení hudebních nástrojů pro nově akreditované obory.

### 8. Jevištní technologie

Postupná reprodukce a inovace nejen klasických jevištních technologií (divadelní technologie pro stavbu Divadla na Orlí, osvětlovací technologie, zvukové technologie), ale i technologií audiovizuálních a multimediálních (zvukové, projekční, záznamové, servisní a výukové technologie).

## **9. Audiovizuální záznamové a postprodukční technologie**

Reprodukce a inovace technologických řetězců obsahujících obrazové i zvukové záznamové technologie, postprodukční technologie, osvětlovací technologie, umělecké reprodukční technologie, fotografické technologie, technologie pro internetový časopis „Black Box“ a dabingové studio, technologie nového „ateliéru audiovizuální tvorby a divadla“, komunikační a informační technologie, servisní technologie a ostatní výukové technologie, které jsou schopné spolu přímo komunikovat.

## **10. Informační, prezentační a archivační technologie ve výuce**

Průběžná reprodukce stávajících komunikačních, servisních, informačních, prezentačních a archivačních technologií ve výuce se zřetelem na zabezpečení dostatečné rychlosti přenosu dat, kapacity a dostupnost jejich uložení a jejich rychlé, spolehlivé a bezpečné zpracování.

## **11. Inovace SW UIS JAMU**

Zajistit provoz pořízeného univerzitního informačního systému (UIS) na centrální úrovni, aktualizace a průběžné rozšiřování centrálního studijního systému STUDENT a další postupné rozšiřování UIS o další moduly podle potřeb JAMU. Další rozvoj a inovace ekonomicko správního systému SAP, knihovního systému ALEPH 5000, kolejního systému AT-koleje a jejich další integrace s ostatními systémy UIS JAMU. Vybudování systému pro evidenci a ukládání digitalizovaných dokumentů libovolného charakteru. Postupné zavádění integrovaného systému pro řízení provozu budov (systémy inteligentní budovy) tak, aby vznikl centrální informační, správní a zabezpečovací systém JAMU.

## **12. Rozšíření a upgrade centrální serverovny JAMU**

Postupné vybavování připravované nové centrální serverovny v objektu Divadla na Orli dalším nezbytným zařízením vzhledem k očekávanému rozvoji výuky a využívání multimediálních technologií na JAMU.

## **13. IP-telefonie a videokonference**

Rozšiřování služeb IP telefonie zavedením hlasové služby a sjednocením faxového a emailového provozu, zavedení videokonferenčních služeb prostřednictvím IP telefonie.

## **14. Přístupová a předmětová ochrana objektů JAMU**

Pokračovat v zabezpečení ochrany objektů a majetku JAMU započatém v minulém období, dokončení základního vybavení jednotlivých lokalit a propojení jednotlivých komponent v rámci celé JAMU centrálním řídicím systémem.

## Zkratky používané v textu Dlouhodobého záměru

|          |  |
|----------|--|
| AEC      | Association Européenne Conservatoires, Académies de Musique et Musikhochschulen – Evropská asociace konzervatoří, hudebních akademií a hudebních vysokých škol   |
| DZ       | Dlouhodobý záměr   |
| EDS      | Electronic Data System   |
| EFQM     | European Foundation for Quality Management – organizace, která vyvinula systém řízení kvality založený na Total Quality Management a přesně strukturovaný v jednotlivých oblastech a krocích   |
| GAČR     | Grantová agentura České republiky  |
| GA AV ČR | Grantová agentura Akademie věd České republiky   |
| JAO      | Janáčkův akademický orchestr   |
| MŠMT     | Ministerstvo školství, mládeže a tělovýchovy   |
| MTZ      | materiálně technické zabezpečení, resp. materiálně technická základna  |
| NAKI     | Program aplikovaného výzkumu a vývoje národní kulturní identity (program Ministerstva kultury ČR)  |
| OP VK    | operační program Vzdělávání pro konkurenceschopnost (operační program Evropské unie)   |
| RIV      | Rejstřík informací o výsledcích  |
| RUV      | Registr uměleckých výstupů   |
| SAP      | název firmy (sídlí v Německu ve Walldorfu) zabývající se informačními systémy pro oblast výroby, logistiky, správy majetku, fakturace, účetnictví atp. Název firmy vznikl zkratkou z německého označení <i>Systeme, Anwendungen, Produkte in der Datenverarbeitung</i> , (anglicky <i>Systems – Applications – Products in data processing</i> ) |
| SIS      | studentský informační systém   |
| UIS      | univerzitní informační systém  |
| VaV      | výzkum a vývoj   |
| VKM      | věda, kvalifikace, mobilita (soubor kvalitativních ukazatelů zaváděný do systému financování VŠ)   |
| VUŠ      | vysoké umělecké školy  |
| VVŠ      | veřejné vysoké školy   |