

JANÁČKOVA AKADEMIE MÚZICKÝCH UMĚNÍ V BRNĚ

**DLOUHODOBÝ ZÁMĚR
VZDĚLÁVACÍ, UMĚLECKÉ, VĚDECKÉ, VÝZKUMNÉ, VÝVOJOVÉ
A DALŠÍ TVŮRČÍ ČINNOSTI
NA OBDOBÍ 2006 – 2010**

ŘÍJEN 2005

OBSAH

1. Úvod	3
2. Kvalita a excelence akademických činností	
Oblast vzdělávací činnosti	6
Oblast umělecké činnosti	21
Oblast výzkumu a vývoje	24
Oblast rozvoje lidských zdrojů	27
Oblast celoživotního vzdělávání	30
Oblast řízení školy	31
Oblast integrace vysokých škol	32
Oblast financování	33
3. Internacionalizace	
Oblast vzdělávací činnosti	37
Oblast umělecké činnosti	40
Oblast výzkumu a vývoje	40
Oblast rozvoje lidských zdrojů	41
4. Kvalita a kultura akademického života	42

1. ÚVOD

Základní charakteristika

Janáčkova akademie múzických umění v Brně (založena 1947, dále JAMU) je uměleckou veřejnou vysokou školou, která poskytuje vysokoškolské vzdělání pro oblasti hudby a divadla ve všech třech stupních strukturovaného studia (bakalářské, navazující magisterské a doktorské; pro obory *činoherní herectví* a *muzikálové herectví* má akreditován dlouhý magisterský studijní program). JAMU chápe jako svoje základní poslání umělecké vzdělávání špičkových talentů jednak v návaznosti na humanitní tradici evropského a českého vysokého školství, jednak v návaznosti na nové trendy vývoje v oblasti současného umění, které je charakterizováno stále větší syntetičností, tedy prostupností jednotlivých druhů umění, a zvětšujícím se multikulturalismem.

Východiska dlouhodobého záměru

Dlouhodobý záměr na období 2006 – 2010 navazuje na předchozí dlouhodobý záměr a na jeho každoroční aktualizace. Během uplynulého období došlo k reakreditaci všech studijních programů v souladu s požadavky zákona a k zavedení strukturovaného studia ve třech stupních – bakalářské, magisterské a doktorské studium. JAMU tak přijala výzvu Boloňské deklarace a v duchu vytváření společného evropského vzdělávacího prostoru usiluje o zapojení akreditovaných studijních programů do evropského vzdělávacího systému, jehož cílem je maximální míra propojení, výměny zkušeností, spolupráce v oblasti vzdělávání i tvůrčích činností a vytváření společných, integrovaných studijních programů.

Dlouhodobý záměr předkládá vizi rozvoje JAMU a plán činností v letech 2006 – 2010 pro všechny oblasti působnosti. Navazuje přitom na základní koncepci dlouhodobého rozvoje, formulovanou Ministerstvem školství, mládeže a tělovýchovy České republiky. Hlavním obecným cílem dlouhodobého záměru JAMU je pokračovat v nastoupených tendencích, zkvalitňovat jednotlivé procesy (vzdělávání, umělecká tvorba a vědecko-výzkumná činnost) a vytvářet podmínky pro jejich další rozvoj. Vedle základních stupňů studia bude zvláštní pozornost věnována doktorskému studiu jako nejvyšší formě vysokoškolského vzdělávacího procesu, který má nejužší přímou návaznost na umělecké a vědecko-výzkumné aktivity; zvýšené úsilí o kvalitu tohoto stupně studia a o jeho mezinárodní integraci je rovněž v centru evropské pozornosti (tzv. evropský doktorát).

Další prioritou dlouhodobého záměru je oblast hodnocení kvality. Na základě dosavadních zkušeností je třeba vybudovat systém pravidelného vnitřního hodnocení jako podkladu pro vnější hodnocení; za hlavní strategický materiál v této oblasti považuje JAMU Soubor standardů, postupů a hlavních směrů v oblasti zabezpečení kvality, který je jedním z výstupních dokumentů bergenského setkání ministrů v r. 2005.

Postavení a poslání JAMU v terciární sféře vzdělávání

JAMU patří mezi čtyři umělecké vysoké školy v České republice; k nim se řadí několik uměleckých fakult, které působí v rámci univerzit, jež nejsou orientovány výlučně na umění. Základním posláním JAMU je příprava mimořádně talentovaných jedinců na působení v široké oblasti hudebního a divadelního umění, a to nejen v České republice, ale také v rámci Evropské unie i jinde v zahraničí.

Základem takového vzdělávání je humanistická orientace v duchu nejlepších tradic evropského a českého umění. Umělecká tvorba je vedle vědeckého zkoumání jedním ze

základních prostředků poznávání světa; na jeho základě člověk kultivuje sám sebe i prostředí, v němž žije. Umění – na rozdíl od určité části vědeckého (především technického) zkoumání – nesměřuje přímo k materializaci poznání a k navyšování ekonomické výkonnosti formou praktické aplikace výsledků výzkumné činnosti. Je však prostředkem kultivace člověka, poskytuje mu prostor k sebepoznání a k orientaci ve světě, který je svou náročností i prudkými proměnami a vývojovými zlomy mnohdy zdrojem vnitřního neklidu a pochybností člověka o smyslu jeho existence i příčinou řady vnitřních rozporů a konfliktů. Umění má šanci mírnit vliv těchto negativních jevů moderní společnosti a vést člověka k vyrovnanosti a harmonii, a to nejen jako prostředek „odreagování“ (zábavná funkce umění), ale především jako svého druhu „profylaxe“, která se realizuje prostřednictvím poznávání a sebepoznávání a přetvářením podnětů reality do stylizovaných uměleckých artefaktů. Realita nahlížená prostřednictvím estetických principů – to je základní smysl a poslání umělecké tvorby a současně sociální služba společnosti.

Tyto základní okolnosti jsou určující pro budování uměleckých studijních programů na JAMU. Oblast vzdělávání je zaměřena na výuku jednotlivých oborů podle akreditovaných studijních programů, které vycházejí z bohaté tradice českého hudebního a divadelního školství, ale zároveň se snaží zohledňovat současné trendy a směřovat k evropským standardům. Jedním z charakteristických rysů realizace vzdělávacích programů je vysoký podíl individuální výuky, jak to odpovídá potřebě individuálního rozvoje talentu posluchačů; to je také jeden z důvodů vysoké finanční náročnosti studia.

Oblast tvůrčích činností na JAMU lze rozdělit do dvou hlavních částí – jednak na uměleckou tvorbu, která je vlastním smyslem studia na JAMU, jednak na vědecko-výzkumnou činnost, která nemá suplovat náplň spřízněných vědních oborů (muzikologie, teatrologie), ale má rozvíjet vědeckoanalytický způsob myšlení uměleckých osobností, které formou sebereflexe realizují hloubkovou analýzu uměleckého díla, a přispívají tak k poznání a k posunu tvůrčích principů. Obě tyto oblasti patří k prioritám dlouhodobého záměru. Zatímco umělecká tvorba pokrývá spektrum celého studia, vědecko-výzkumná činnost je spojena především se studiem doktorským.

Umělecká tvorba je přirozenou součástí vzdělávacího procesu a umělecké dílo či umělecký výkon jsou nedílnou součástí závěrečných zkoušek všech absolventů. JAMU zamýšlí v nejbližších letech výrazně zkvalitnit podmínky pro uměleckou tvorbu svých studentů, která je spojena s jejich absolvováním. Vytváření těchto podmínek odpovídá tomu, co jiné vysoké školy realizují budováním badatelského a výzkumného prostředí a vybavení. Součástí tohoto úsilí je v období minulého dlouhodobého záměru plánovaná a také započatá realizace výstavby Hudebně dramatické laboratoře jako prostoru pro vytváření projektů hudebního divadla (opera, muzikál a další syntetizující žánry). Umělecká tvorba nemá – na rozdíl od vědecko-výzkumné činnosti na jiných univerzitách – žádnou samostatnou centrální podporu, jako je tomu např. v případě výzkumných záměrů, výzkumných center apod.

Vědecko-výzkumná aktivita patří organicky k procesu umělecké tvorby. Přispívá jednak k objasnění historických a teoretických východisek a zákonitostí této tvorby, jednak je prostředkem reflexe, hodnocení artefaktů umělecké tvorby a cestou k revivalizaci existujících děl.

Zapojení do celostátních a regionálních aktivit

JAMU se aktivně účastní procesu integrace vysokoškolského studia v oblasti uměleckého vzdělávání, což se týká nejen regionálního a celostátního kontextu, ale také vztahů mezinárodních. Na regionální úrovni je JAMU členem Brněnského centra evropských studií (BCES), což je sdružení brněnských vysokých škol pro spolupráci s městem Brnem a s Jihomoravským krajem. V rámci BCES jsou prezentovány společné aktivity brněnských

vysokých škol v těsném sepětí s městem a regionem – jakožto oblastí, kde je vysoká koncentrace vzdělaných pracovních sil v širokém spektru všech směrů a oborů.

Celostátní aktivity jsou orientovány k nejbližší partnerské škole, k Akademii múzických umění v Praze, která má na hudební i divadelní fakultě stejnou oblast odborné působnosti. Koordinace postupů v jednotlivých oblastech, řada společných aktivit apod. jsou nedílnou součástí úsilí o vlastní specifičnost na straně jedné a o pokročilou spolupráci a integraci na straně druhé.

Naplnování cílů z hlediska poslání vysoké školy

Aby JAMU zajistila naplnování cílů v souvislosti s posláním své činnosti, považuje za nutné především:

- Věnovat pozornost zkvalitňování studijních programů a jednotlivých oborů, a to všemi dostupnými prostředky (inovace, profesní růst pedagogů, výchova a získávání nových pedagogů atp.)
- Rozvíjet vědecko-výzkumné aktivity a dále prosazovat koncepci výzkumu uměním
- Pečovat o rozvoj a kvalitu doktorských studijních programů jako nejvyšší umělecko-vědecké formy studia na umělecké vysoké škole
- Usilovat o vznik nových oborů v souladu s tím, jak se proměňuje oblast hudebního a divadelního umění v praxi (multikulturalita, mezioborovost a syntetičnost atp.) a jaké nové možnosti a požadavky se objevují na trhu práce v této oblasti
- Akreditovat výuku některých oborů v cizích jazycích
- Rozšiřovat působení v oblasti celoživotního vzdělávání, uvažovat o započítání eventuelních aktivit tzv. univerzity třetího věku
- Usilovat o integraci některých činností uvnitř školy (mezifakultní spolupráce) Pokračovat v internacionalizaci studijních programů směrem od mobilit k vyšším formám spolupráce (společné umělecké a vědecko-výzkumné projekty apod.)
- Usilovat o pokračování a rozšiřování mezinárodních aktivit v oblasti vzdělávání a umělecké tvorby, jejichž iniciátorem a pořadatelem je JAMU (mezinárodní soutěže a festivaly, semináře, sympozia, projekty atp.)
- Navázat na dosavadní zkušenosti v oblasti zabezpečování kvality (hodnocení na základě metody EFQM), vytvořit propracovaný systém vnitřního hodnocení kvality a dbát na důsledné a pravidelné vnitřní hodnocení kvality
- Realizovat vnější hodnocení kvality v návaznosti na aktivity deklarované na setkání ministrů v Bergenu 2005 (Soubor standardů, postupů a hlavních směrů v oblasti zabezpečení kvality)
- Prohlubovat vztahy směrem k potenciálním zaměstnavatelům absolventů JAMU jako formu zpětné vazby
- Vytvářet materiálně technické zázemí pro oblasti vzdělávání, umělecké tvorby a vědecko-výzkumných aktivit JAMU (Hudebně dramatická laboratoř, centrum vědeckého výzkumu, nové formy umělecké tvorby aj.)

Konkrétní postup při realizaci těchto klíčových oblastí rozvoje JAMU v letech 2006 – 2010 je rozpracován v následujících jednotlivých kapitolách dlouhodobého rozvoje.

2. KVALITA A EXCELENCE AKADEMICKÝCH ČINNOSTÍ

Oblast vzdělávací činnosti

Základní vývojové tendence

- **V oblasti vnitřního hodnocení** využít zkušeností s vypracováním vnitřní hodnotící zprávy za použití metodiky EFQM a dotazníkového šetření k vytvoření systému pravidelného hodnocení kvality. Reflektovat závěry a metodická doporučení projektu řízení kvality zpracovávaného Centrem pro studium vysokého školství ČR
- Dále rozvíjet interní prezentaci studijních prací (zejména umělecké tvorby) a prohlubovat jejich analytickou reflexi
- U oborů s více posluchači uplatňovat písemné anketní hodnocení
- U oborů s individuální výukou vyžadovat průběžné hodnocení formou otevřené diskuse mezi studenty a pedagogy
- Posílit celoškolský metodický vliv na přípravu a realizaci hodnotících procesů

- **V oblasti vnějšího hodnocení** využít pro celou školu jedinečné zkušenosti s vnější evaluací, prováděnou na DIFA skupinou odborníků z vysokých uměleckých škol v Holandsku (v rámci projektu SCART)
- Prostřednictvím grantu vytvořit finanční podmínky pro realizaci nového evaluačního procesu na DIFA
- Připravit a vyškolit pracovníky JAMU na uskutečnění této akce
- Využít materiálu „Projekt hodnocení vysokých škol v České republice“, který připravuje Centrum pro studium vysokého školství ČR
- Ve spolupráci s Evropskou asociací konzervatoří a hudebních škol (AEC) vytvořit na HF pilotní projekt hodnocení v oblasti vysokého hudebního školství
- Důkladnou průběžnou přípravou vytvářet kvalitní podklady pro práci Akreditační komise MŠMT jako stěžejního vnějšího hodnotitele JAMU
- Vytvářet podmínky pro veřejnou prezentaci průběhu a výsledků studia na JAMU v oblasti umělecké tvorby (koncerty, divadelní představení, autorská čtení, performance), včetně analýzy mediálních ohlasů odborné kritiky

- **V oblasti restrukturalizace a vývoje studijních programů** dále směřovat k vytvoření modulárního systému studia jednotlivých oborů na všech stupních
- Nabídnout tento systém jako východisko při vytváření evropských standardů pro jednotlivé obory na uměleckých VŠ
- Dále prohlubovat zavedený kreditní systém založený na hodinové zátěži studenta (včetně jeho samostatné přípravy)
- V návaznosti na uplatňovanou klasifikační stupnici ECTS vytvářet postupné předpoklady k dosažení ECTS label
- Všestranným rozvojem uplatnění softwarového systému Student navázat na úspěšné zahájení vydávání Diploma supplement studentům, s výhledem na kompletní součásti Europassu absolventům školy; získat Diploma supplement label

- **Diverzifikace studijní nabídky** byla v maximálním rozsahu na JAMU prakticky završena (s výjimkou několika specifických oborů)

- Základním úkolem pro následující období na obou fakultách je zajistit co nejkvalitnější průběh bakalářského a navazujícího magisterského studia se soustavným vyhodnocováním nově získávaných zkušeností
- Konfrontovat nabídku třístupňového studia s potřebami praxe, která zatím není na tento systém připravena (viz Tvorba nových bakalářských programů) a např. v konkurzech uměleckých těles nespécifikuje požadavky na vzdělanostní stupeň
- **V inovaci studijních programů a rozvoji nových forem studia** pružně reagovat na potřeby studentů a praxe, reflektovat výsledky interně i veřejně prezentovaných prací
- Usilovat o standardizaci studijních plánů při zachování otevřeného prostoru pro inovaci studijních programů
- Využívat jedinečných domácích i zahraničních osobností z pedagogické a umělecké oblasti k otevírání nových cest uměleckého poznávání i neotřelých metod výuky
- Prostřednictvím FRVŠ vytvářet ekonomické předpoklady pro uplatnění vytčených cílů
- Dále prohlubovat a specifikovat jednotlivé formy studia
- Posilovat samostatnou práci studentů (příprava na výuku, na zkoušky a zápočty, samostatná umělecká činnost)
- **Při tvorbě nových bakalářských programů** pečlivě vyhodnocovat dosavadní získané zkušenosti
- Vytvářet kapacitní a personální podmínky pro kvalitní zajištění výuky nových programů
- Výstavbou Hudebně dramatické laboratoře otevřít prostor pro rozšíření bakalářských studijních programů (např. *světelný a zvukový design*)
- Sledovat možnosti zatím zcela nevyřešeného uplatnění absolventů bakalářského studia v praxi a kritikou tohoto stavu podporovat nápravu v celorepublikovém měřítku
- Připravit se a pružně reagovat na očekávané změny v situaci vysokých uměleckých škol v evropském vzdělanostním prostoru, kde je zatím velmi omezená nabídka navazujících magisterských programů
- **Nízký stupeň studijní neúspěšnosti** na JAMU udržet zachováním a prohlubováním vysoké náročnosti a individuálního charakteru přijímacího řízení
- Při zachování individuálního přístupu ke studentům stanovit jasnější pravidla týkající se plnění studijních povinností
- **K monitorování situace na trhu práce a analýze poptávky a uplatnění absolventů** JAMU výrazně přispěje získaný grant z ESF – Kvalitativní rozvoj studijního programu cestou spolupráce s profesionálními uměleckými tělesy
- Součástí tohoto projektu bude také vytvoření databáze zaměstnavatelů, průzkum jejich potřeb a přímá propojenost s vybranými potenciálními zaměstnavateli
- Vytvořit takové podmínky, aby posluchači během studia měli možnost praxe nebo stáže v některé kulturní instituci
- Cestou tzv. „inkubátoru uměleckých projektů“ usnadňovat a podporovat vstup studentů a absolventů do vlastní tvůrčí činnosti ve škále projekt – instituce
- Analyzovat nezaměstnanost absolventů pomocí databáze MPSV ČR a aktivně se v tomto směru zapojit do evropského projektu REFLEX
- **V oblasti spolupráce s regionálními institucemi, potenciálními zaměstnavateli a odběrateli výsledků umělecké a vědecko-výzkumné činnosti** uchovat dosavadní vysokou úroveň
- Hledat cesty k ještě výraznějšímu zapojení studentů do těchto vztahů

- Dalšího prohloubení dosáhnout obsahovým naplněním grantu získaného z ESF – Kvalitativní rozvoj cestou spolupráce s profesionálními uměleckými tělesy
- **V rámci spolupráce se subjekty sekundárního vzdělávání** usilovat o zařazení dramatického oboru do oblasti Umění a kultura ve výuce na gymnáziích, vyvíjet v tomto směru další iniciativy směrem k Výzkumnému ústavu pedagogickému a MŠMT
- Rozšiřovat nabídky dílen, seminářů a přednášek pro studenty a učitele středních škol
- Na Hudební fakultě prostřednictvím Metodického centra dále zvyšovat kvalifikaci učitelů ZUŠ a zvážit rozšíření jeho aktivit na další obory
- Ve spolupráci s Univerzitou Palackého Olomouc realizovat projekt „Slyšet jinak“ a doporučit jeho výstupy zakomponovat do osnov výuky hudební výchovy
- Dále se zúčastňovat veletrhů pomaturitního vzdělávání Gaudeamus Brno a Akadémia Bratislava
- Na Divadelní fakultě pořádat pro zájemce o studium Den otevřených dveří, na Hudební fakultě realizovat konzultace s uchazeči průběžně
- **Dostupnost informačních zdrojů**
- Rozšířit bezrozvrhové studovny na obou fakultách
- Zajistit instalaci informačních kiosků (volně přístupná PC stanice), které umožní základní přístup studentů i zaměstnanců k základním informačním zdrojům po neomezenou dobu
- Vytvořit podmínky pro aplikaci nového integrovaného knihovnického programu Aleph v knihovně JAMU
- Dokončit rozvoj komunikační infrastruktury a zajišťovat postupnou plánovanou obnovu již existujících částí infrastruktury i koncových přístupových počítačů
- Rozšířit vnitřní informační zdroje JAMU, zajistit využívání multimediálních zdrojů, které na JAMU vznikají jako součást výuky studentů; k tomu je potřeba dále rozšiřovat multimediální archivy, zajistit podporu jejich rutinního využívání v oblasti HW i SW, a to jak centrálně, tak i podle požadavků vyplývajících ze specifického prostředí fakult JAMU
- **Informační systémy vnitřní a vnější**
- V oblasti správního a ekonomického systému (zejména SAP, Aleph, Erudio) nadále pokračovat ve využívání odborných kapacit spolupracujících vysokých škol až na úroveň outsourcingu (tj. nájmu služeb pracovníků VVŠ pro zajištění vybraných oblastí)
- Pokračovat v centralizaci a integraci stávajících i nových řešení univerzitního informačního systému JAMU (UIS) v těch oblastech, ve kterých je to výhodné. S tím současně zajišťovat takové prostředí pro fakulty, které jim umožní jednoduše využívat centrální systémy a zároveň jim umožní využívat a zapojovat do UIS podle potřeby vlastní komponenty, které nemá smysl provozovat centrálně
- Rozvíjet stávající možnosti v přístupu k informacím v internetu, navrhnout komplexní portálové řešení
- Budovat intranet, který bude zajišťovat základní informace z nejrůznějších zdrojů JAMU
- **Zapojení do systému evropských vysokorychlostních sítí**
- Zůstat integrální součástí BAPS v Brně
- Zajistit vybavení hlavního přípojného uzlu JAMU do BAPS na přechod na technologii Ethernet 10 GB
- V případě potřeby zajistit přechod celé JAMU na technologii Ethernet 10 GB
- Dále rozšiřovat využívání stávajícího připojení v oblasti komunikace, především rozšiřovat možnosti IP telefonie

- **Rozvoj informační infrastruktury**
- Zajistit vybavení ostatních uzlů univerzitní páteční sítě tak, aby byla možná bezproblémová dálková správa pracovníky Masarykovy univerzity a technologie VLAN mohla být použita v celém rozsahu páteční sítě i lokálních sítí fakult a dalších pracovišť
- Zavádět postupně ve vybraných částech lokalit JAMU technologii WiFi (bezdrátové připojení)
- Dokončit zavedení a využívat technologii LDAP (centrální identifikace uživatele) s přihlédnutím k současným aktivitám CESNETu v této oblasti
- Doplňovat infrastrukturu o další komponenty tak, aby ji bylo možno v technologii VLAN využívat pro všechny potřebné aktivity (specifické potřeby výuky, IP telefonie, zabezpečovací systémy, audiovizuální technologie a přenosy atd.)

Analytická východiska

Vnitřní systémy zabezpečení kvality (vnitřní hodnocení)

Na Divadelní fakultě byla v roce 2000 vytvořena vnitřní hodnotící zpráva (s využitím metodiky EFQM) a opakovaně proběhl pokus o dotazníkové šetření. Probíhají další (na fakultě tradiční) způsoby hodnocení – zejména interní prezentace výsledků a prezentace výsledků na veřejnosti (Studio Marta, projekty určené veřejnosti atd.). Vzhledem k malému počtu studentů v jednotlivých oborech a úzkému kontaktu mezi pedagogy a studenty zejména při praktické činnosti (praktické předměty, inscenační projekty atd.) probíhá hodnocení průběžně a formou otevřené diskuse mezi studenty a pedagogy.

Znalost metodiky zpracování vnitřní hodnotící zprávy a znalost metodiky EFQM jsou předpokladem k vytvoření systému pravidelného hodnocení kvality studijního programu a jeho jednotlivých oborů a kvality instituce podle metodiky EFQM a tvorby vnitřních hodnotících zpráv včetně personálního zabezpečení řízení těchto procesů.

Na Hudební fakultě každoročně probíhá proces vnitřní studentské evaluace, který poskytuje cenné informace o kvalitě výuky, učebních plánech i o celkovém klimatu na fakultě. Na základě dotazníků je rovněž mapována bohatá umělecká a publikační činnost pedagogů, do budoucna se počítá s rozšířením pedagogické evaluace (celkové hodnocení chodu fakulty, hodnocení vedení fakulty a děkanátu).

Vnější hodnocení vysoké školy (včetně mezinárodního hodnocení)

Divadelní fakulta prošla v roce 2000 vnějším hodnocením na mezinárodní úrovni, je vytvořena vnější hodnotící zpráva. Vnější evaluaci prováděli odborníci z vysokých uměleckých škol v Holandsku (v rámci projektu SCART).

Cílem je uskutečnit v následujícím pětiletém období na základě dosavadních zkušeností opět proces vnější evaluace. To si vyžadá zajištění podkladů, zdrojů financování a personální zajištění tohoto procesu.

Hudební fakulta hodlá v budoucích letech věnovat zvýšenou pozornost procesu hodnocení činnosti a pro jeho realizaci chce využít právě se dotvářející „Projekt hodnocení vysokých škol v České republice“, který připravuje Centrum pro studium vysokého školství ČR. Fakulta počítá s tím, že na základě informací získaných od studentů a pedagogů vytvoří v roce 2006 svoji vlastní evaluační studii. Tato studie bude následně srovnána se studií CSVŠ, která bude v procesu hodnocení vytvářena nezávisle na studii fakulty.

Z pohledu mezinárodní evaluace a internacionalizace školy HF zamýšlí navázat spolupráci s AEC (Evropská asociace konzervatoří a vysokých škol) v oblasti hodnocení vysokého hudebního školství. V tomto ohledu se uvažuje o vytvoření nového projektu v dané oblasti, který by byl jako pilotní projekt ověřen na Hudební fakultě a následně by ho mohly v budoucnu využívat další vysoké hudební školy v zahraničí.

Restrukturalizace a vývoj studijních programů (modulární stavba)

Na Divadelní fakultě byl vytvořen kreditní systém na evropské úrovni – stanovení počtu kreditů podle hodinové zátěže studenta včetně jeho samostatné práce.

Cílem je vytvořit modulární systém studia jednotlivých oborů ve všech stupních a nabídnout tento systém jako východisko při vytváření evropských standardů pro jednotlivé obory univerzitního studia dramatického umění.

Na Hudební fakultě byl zaveden kreditní systém studia v roce 2000. V roce 2004 vedení fakulty zahájilo jeho přehodnocení a transformování do evropské podoby, tzn. stanovení počtu kreditů podle hodinové zátěže studenta. Studijní plány budou pro akademický rok 2006/07 strukturovány tak, aby k dosavadnímu

rozdělení na přednášky cvičení a kurzy, tedy kontaktní hodiny výuky, přibylo zobrazení počtu hodin výuky bezkontaktní, která je nedílnou součástí studijního plánu každého studenta, neboť jako umělecká škola klademe důraz na samostatnou tvůrčí a uměleckou činnost studentů.

V průběhu let 2005 - 2010 bude snahou vedení fakulty vytvořit u vybraných oborů modulární stavbu studijních plánů. V této první fázi půjde však zřejmě o průzkum možností, neboť jednotlivé obory a tím i katedry, na kterých jsou vyučovány, mají svá výrazná specifika, která musí zůstat zachována.

Stupnice ECTS užívaná na fakultách JAMU

body	klasifikace
90 - 100	A
80 - 89	B
70 - 79	C
60 - 69	D
50 - 59	E
0 - 49	F

Diverzifikace studijní nabídky

Divadelní fakulta přechází postupně na třístupňový systém studia na základě akreditace udělené v roce 2001. V roce 2005 absolvovali první bakaláři v oboru *divadelní manažerství* a bylo realizováno přijímací řízení do navazujícího magisterského studia; v následujících letech budou postupně končit bakalářsky další obory. Obory *výchovná dramatika Neslyšících*, *jevištní technologie* a *klaunská scénická a filmová tvorba* jsou pouze bakalářské a obory *činoherní a muzikálové herectví* jsou čtyřleté magisterské. Závažným nedostatkem je v celostátním měřítku neinformovanost profesní sféry o absolventech bakalářských oborů a jejich profesním zaměření a nevyjasněná možnost uplatnění bakalářů v praxi (výrazně u pedagogicky zaměřených oborů). Omezená je zatím možnost navazujícího magisterského studia (pouze dvě školy stejného zaměření v republice, v EU prakticky neexistují až na výjimky navazující magisterské programy v oblasti dramatického umění). Cílem je vytvořit takový systém třístupňového studia, který bude odpovídat potřebám praxe, tj. možnosti profesního uplatnění absolventů jednotlivých stupňů.

Hudební fakulta je v současné době transformována na třístupňový model studia, jehož akreditaci získala v roce 2001. V akademickém roce 2005/2006 budou absolvovat ve všech oborech první bakaláři, v oborech *dirigování orchestru/sboru* a *kompozice* máme již vlastní absolventy navazujícího magisterského studia. Studium je tak zpřístupněno pro zájemce z jiných uměleckých škol.

Třístupňový model umožňuje absolventům pokračovat ve studiu na jiné umělecké škole, event. v zahraničí. Zatím však není vytvořena jasná legislativa pro zařazování bakalářů do pracovního procesu. Např. orchestry ani operní domy nespécifikují při vypisování konkurzů, zda požadují vzdělání bakalářské nebo magisterské, a omezí se většinou na obecný pojem „vzdělání vysokoškolské“. Pro pedagogické působení na konzervatoři je naopak požadováno vzdělání magisterské, což paradoxně zvýhodňuje absolventy pedagogických fakult a Institutu pro umělecká studia při Ostravské univerzitě, kteří ale nejsou pro takové působení dostatečně vybaveni. Cílem tedy zůstává aktualizovat obsah studia dle potřeb praxe tak, aby naši absolventi byli i v budoucnu schopni konkurence na trhu práce.

Tabulka č. 1
Akreditované studijní programy – Divadelní fakulta

Studijní program Obor	BcA. 3 leté	BcA. 4 leté	MgA. navazující 2 leté	MgA. 4 leté	MgA. 5 leté	Ph.D. 3 leté
Dramatická umění						
Divadelní manažerství	31.5.2008		31.5.2006		31.5.2008	31.5.2006
Jevištní technologie	31.5.2008					
Výchovná dramatika Neslyšících	31.5.2008	31.5.2008				
Činoherní herectví Herecká tvorba				31.5.2010		31.5.2006
Muzikálové herectví				31.5.2010		
Klaunská scénická a filmová tvorba	25.7.2007					
Činoherní režie Režijní tvorba	31.5.2008		31.5.2006		31.5.2008	31.5.2006
Divadelní dramaturgie Dramaturgie a autorská tvorba	31.5.2008		31.5.2006		31.5.2008	31.5.2006
Dramatická výchova Divadlo a výchova	31.5.2008		31.5.2006		31.5.2008	31.5.2006
RTDS	31.5.2008		31.5.2006		31.5.2008	
Scénografie	31.5.2008		31.5.2006		31.5.2008	31.5.2006
Taneční umění						
Taneční pedagogika					31.5.2008	

Tabulka č. 2
Akreditované studijní programy – Hudební fakulta

Studijní program Obor	BcA. 3 leté	BcA. 4 leté	MgA. navazující 2 leté	MgA. 4 leté	MgA. 5 leté	Ph.D. 3 leté
Hudební umění						
Dirigování orchestru	31.5.2008		31.5.2006		31.5.2008	
Dirigování sboru	31.5.2008		31.5.2006		31.5.2008	
Duchovní hudba	31.5.2008					
Kompozice	31.5.2008		31.5.2006		31.5.2008	
Hra na bicí nástroje	31.5.2008		31.5.2006	31.5.2008		
Hra na cembalo	31.5.2008		31.5.2006	31.5.2008		
Hra na fagot	31.5.2008		31.5.2006	31.5.2008		
Hra na flétnu	31.5.2008		31.5.2006	31.5.2008		
Hra na hoboj	31.5.2008		31.5.2006	31.5.2008		
Hra na housle	31.5.2008		31.5.2006	31.5.2008		
Hra na klarinet	31.5.2008		31.5.2006	31.5.2008		
Hra na kontrabas	31.5.2008		31.5.2006	31.5.2008		
Hra na kytaru	25.7.2007					
Hra na lesní roh	31.5.2008		31.5.2006	31.5.2008		
Hra na trombon	31.5.2008		31.5.2006	31.5.2008		
Hra na trubku	31.5.2008		31.5.2006	31.5.2008		
Hra na varhany	31.5.2008		31.5.2006	31.5.2008		
Hra na violoncello	31.5.2008		31.5.2006	31.5.2008		
Hra na violu	31.5.2008		31.5.2006	31.5.2008		
Hudební manažerství	31.5.2008		31.5.2006	31.5.2008		
Hra na klavír	31.5.2008		31.5.2006		31.5.2008	
Operní režie	31.5.2008		31.5.2006		31.5.2008	
Zpěv	31.5.2008		31.5.2006		31.5.2008	
Interpretace a teorie interpretace						31.5.2006
Kompozice a teorie kompozice						31.5.2006

Inovace již uskutečňovaných studijních programů

Divadelní fakulta využívá plně možností FRVŠ k inovaci studijních předmětů (hostování zahraničních pedagogů, tvorba nových studijních předmětů). Každoročně dochází při vytváření studijních plánů pro následující akademický rok ke změnám, které jsou výsledkem reflexe interních a veřejných prezentací výsledků práce, reflexe a hodnocení studijních plánů se studenty. Tento proces umožňuje pružně reagovat na potřeby studentů a praxe v oboru.

Cílem je vytvořit postupně systém, který by si zachoval otevřenost ke změnám a zároveň by zjednodušil tvorbu studijních plánů. K tomu směřuje reflexe požadavků praxe ve všech oborech a tvorba standardů (založených na kreditním systému a slovním vyjádření výstupů – dovedností a znalostí a tvůrčích schopností studenta) umožňující i větší standardizaci studijních plánů a vymezení prostoru pro další inovaci studijních programů.

Studijní plány **Hudební fakulty** jsou každoročně aktualizovány podle potřeb a podnětů samotných studentů, ale i na základě impulsů jednotlivých kateder, vycházejících i ze zkušeností pedagogů při jejich zahraničních mobilitách. Ke stávajícímu fixnímu základu tak přibývá výuka hostujících profesorů, krátkodobé kurzy zaměřené tematicky na konkrétní problematiku jednotlivých oborů nebo interpretační kurzy zaměřené na spolupráci s vynikajícími světovými soubory a osobnostmi.

Prvořadým se jeví aktivní zapojení studentů do umělecké praxe již během studia, k čemuž bude sloužit projekt z oblasti lidských zdrojů (ESF), do kterého je HF přihlášena na celoškolské úrovni.

Vedení fakulty bude i nadále využívat zejména možností FRVŠ k inovacím v této oblasti.

Cílem zůstává i nadále udržet dosavadní přehlednost studijních plánů, nenavyšovat zbytečně počty předmětů a nenahrazovat kvalitu kvantitou. Vytvářet studijní plány tak, aby poměr mezi uměleckou a teoretickou složkou byl vyvážený a srovnatelný s evropským standardem.

Rozvoj nových forem studia

Na Divadelní fakultě probíhá výuka formou přednášek, seminářů a cvičení. Od akademického roku 2004/2005 je používán kreditní systém, který zohledňuje i požadavky na samostatnou práci studentů (přípravu na výuku, přípravu na zkoušky a zápočty, samostatnou tvůrčí činnost).

Cílem je více odlišit jednotlivé formy studia a standardizovat hodnocení výstupů, posilovat samostatnou práci studentů a snižovat množství kontaktní výuky (zejména v oblasti samostatné tvorby studentů) a pokusit se rozšířit formy studia o dlouhodobé stáže studentů v praxi.

Na Hudební fakultě bude studium i nadále probíhat formou přednášek, cvičení, seminářů a kurzů. Od akademického roku 2006/2007 přibude rovněž vyčíslení požadavků na samostatnou práci studentů (příprava na zkoušky a klasifikované zápočty, umělecké projekty, samostudium).

Nová forma studijních plánů by tak měla velmi transparentně rozlišit na základě celkového počtu hodin u každého předmětu jeho důležitost a obtížnost pro daný obor a přispět k přidělení odpovídajícího počtu kreditů, odlišit jednotlivé formy studia a akcentovat zejména samostatnou tvůrčí a uměleckou činnost studentů.

Tvorba nových bakalářských programů

Na Divadelní fakultě byla v akademickém roce 2004/2005 zahájena výuka nového bakalářského oboru *klaunská scénická a filmová tvorba*. Všechny doposud pouze magisterské obory (s výjimkou *činoherního a muzikálového herectví*) byly akreditovány a uvedeny do praxe jako bakalářské a navazující magisterské obory. Studijní program *taneční umění* je zaměřen jen na kombinované pedagogické magisterské studium; úvahy o možnosti bakalářského stupně studia zde narážejí na prostorové a především personální zabezpečení. Nevyřešené jsou otázky uplatnění bakalářů v praxi a omezená nabídka navazujících magisterských programů (u nás i v EU), což znamená zachovat stávající stav a sledovat vývoj v profesní sféře i vývoj přechodu na třístupňový systém studia v zahraničí. V úvaze je akreditace oborů *light design* a *sound design* v bakalářské, resp. navazující magisterské formě studia.

Na Hudební fakultě mají téměř všechny obory bakalářský a navazující magisterský stupeň. Výjimku tvoří obor *duchovní hudba*, který zůstane i nadále pouze jako bakalářský.

V roce 2004 získala fakulta akreditaci pro obor *hra na kytaru* na bakalářském stupni, v letošním roce budeme žádat o akreditaci navazujícího magisterského a doktorského stupně pro tento obor. Konfrontace s praxí ukazuje, že v letech 2006 - 2010 by mohla fakulta žádat o akreditaci bakalářského stupně oborů *sound design* (zvuková tvorba), *jazzová interpretace*, *multimédia* a o akreditaci navazujícího magisterského stupně oboru *interpretace jazzové hudby a interpretace staré hudby*.

V akademickém roce 2005/2006 tak bude zahájeno mapování zájmu o studium těchto oborů a v letech 2006 - 2010 budou probíhat konzultace s odborníky, příprava studijních plánů, následná žádost o akreditaci těchto oborů a výběrová řízení na místa pedagogů. Tyto aktivity budou úzce spojené s otevřením Hudebně dramatické laboratoře jako celoškolského pracoviště.

Tabulka č. 3

Přehled studijních programů a studijních oborů na Divadelní fakultě (stav k 31. 10. 2004)

Studijní obory	Kód skupiny kmen. oborů	Studenti ve studijním programu			Celkem studenti
		BcA.	MgA.	Ph.D.	
Dramatická umění					
Činoherní herectví	8203		44		44
Činoherní režie	8203	7	10		17
Divadelní dramaturgie	8203	9	13		22
Divadelní manažerství	8203	29	9	3	41
Divadlo a výchova	8203			8	8
Dramatická výchova	8203	13	21		34
Dramaturgie a autorská tvorba	8203			10	10
Herecká tvorba	8203			7	7
Jevištní technologie	8203	16			16
Klaunská scénická a filmová tvorba*)	8203	7			7
Muzikálové herectví	8203		29		29
Režijní tvorba	8203			2	2
RTDS	8203	7	16		23
Scénografie	8203	9	12	3	24
Výchovná dramatika pro Neslyšící	8203	9			9
Taneční umění					
Taneční pedagogika	8202		20		20
Celkem počet studentů dle oborů		106	174	33	313
Celkem počet studentů jako fyzických osob					312

Poznámka: Jeden student studuje dva obory

*) Nově akreditovaný studijní obor od akademického roku 2004/2005

Tabulka č. 4

Přehled studijních programů a studijních oborů na Hudební fakultě (stav k 31. 10. 2004)

Studijní obory	Kód skupiny kmen. oborů	Studenti ve studijním programu				Celkem studenti
		BcA.	MgA.	MgA. navaz.	Ph.D.	
Hudební umění	8201					
Duchovní hudba	8201	1				1
Kompozice	8201	10		4		14
Dirigování orchestru	8201	8		2		10
Dirigování sboru	8201	7		2		9
Zpěv	8201	13	13			26
Operní režie	8201	5	1			6
Hra na klavír	8201	13	16			29
Hra na varhany	8201	6	3			9
Hra na cembalo	8201	1	2			3
Hra na housle	8201	14	12	1		27
Hra na violu	8201	2	2			4
Hra na violoncello	8201	3	7			10
Hra na kontrabas	8201	4	3			7
Hra na kytaru*)	8201	3				3
Hra na flétnu	8201	5	5			10
Hra na hoboj	8201	4	1			5
Hra na klarinet	8201	3	6	1		10
Hra na fagot	8201	5	2			7
Hra na lesní roh	8201	4	3			7
Hra na trubku	8201	4	1	1		6
Hra na trombon	8201	5	5			10
Hra na bicí nástroje	8201	5	5			10
Hudební manažerství	8201	8	9			17
Interpretace a teorie interpretace	8201				9	9
Kompozice a teorie kompozice	8201				6	6
Celkem počet studentů dle oborů		133	96	11	15	255
Celkem počet studentů jako fyzických osob						254

Poznámka: Jeden student studuje dva obory

*) Nově akreditovaný studijní obor od akademického roku 2004/2005

Řešení problémů studijní neúspěšnosti – propustnost studijních programů terciární sféry

Studijní neúspěšnost **na Divadelní fakultě** je vzhledem k exkluzivitě oborů a mimořádné náročnosti přijímacího řízení velmi malá, studenti nedokončí studium většinou z vlastního rozhodnutí. Se studenty, kteří se dostali do obtíží při plnění studijních povinností, individuálně řeší jejich situaci vedoucí ateliérů a studijní oddělení fakulty. Většina oborů přešla na třístupňový model studia. Je tak umožněna výraznější propustnost studijních oborů i možnost ukončit studium v bakalářském stupni, i když stále narážíme na malou propustnost studijních programů v rámci republiky i EU (omezený počet navazujících magisterských studijních programů). Cílem je při zachování individuálního přístupu ke studentům stanovit jasnější pravidla týkající se plnění studijních povinností a informovat studenty o možnostech navazujících magisterských programů u nás i v zahraničí.

Rovněž **na Hudební fakultě** je studijní neúspěšnost velmi nízká, studenti ukončují studium převážně z vlastního rozhodnutí, výjimečně ze zdravotních důvodů nebo na základě nesplnění studijních povinností. Pokud se student dostane do obtíží, může svůj problém individuálně konzultovat s pedagogem hlavního oboru nebo vedoucím katedry. Ve velké většině případů řeší problémy se studijním proděkanem. Protože většina oborů má třístupňový model, může uvažovat o ukončení studia již po absolvování bakalářského stupně. Nevýhodou zůstává, vzhledem k úzké specializaci studia, málo možností navázat v magisterském stupni na studium na jiné vysoké škole. Individuální přístup ke studentům je třeba zachovat, ale v případě neplnění studijních povinností postupovat nekompromisně v souladu s vnitřními předpisy školy.

Tabulka č. 5

POČTY STUDENTŮ, KTEŘÍ STUDIUM NEUKONČILI STÁTNÍ ZÁVĚREČNOU ZKOUŠKOU
(v průběhu studia zanechali, bylo studium ukončeno)

	2000/2001	2001/2002	2002/2003	2003/2004
DIFA	10	16	18	12
HF	7	6	12	9
C E L K E M	17	22	30	21

Monitorování situace na trhu práce

Divadelní fakulta udržuje styk s potencionálními zaměstnavateli prostřednictvím osobních kontaktů vyučujících, premiér ve studiu Marta, absolventského festivalu a katalogu absolventů, který je rozeslán do divadel v ČR.

Ke zkvalitnění spolupráce se zaměstnavateli a zvýšení zaměstnatelnosti absolventů DIFA přispěje vytvoření databáze zaměstnavatelů, průzkum jejich potřeb a spolupráce s vybranými zaměstnavateli, např. v rámci projektu Kvalitativní rozvoj studijního programu cestou spolupráce s profesionálními uměleckými tělesy, na který JAMU získala grant z ESF.

Hudební fakulta není přímo ve spojení s potenciálními zaměstnavateli svých absolventů. Informace o nabízených pracovních místech jsou k dispozici na vývěsce v prostorách děkanátu. Jedná se o konkurzy, které vypisují orchestry, divadla, sbory, ZUŠ nebo konzervatoře.

Většina studentů zpravidla získává uplatnění již v posledních ročnících studia. Absolventi HF jsou členy prestižních orchestrů (Česká filharmonie, FOK, SF Brno) a divadel v tuzemsku i zahraničí.

Analýza poptávky a uplatnění absolventů

Divadelní fakulta sleduje uplatnění čerstvých absolventů především prostřednictvím vedoucích ateliérů. Ke zkvalitnění spolupráce se zaměstnavateli a zvýšení zaměstnatelnosti absolventů DIFA přispěje vytvoření databáze absolventů a kontakt s absolventy (vytvoření databáze zaměstnavatelů a průzkum jejich potřeb, dotazníkové šetření a následná analýza). Průzkum a zpětná vazba od zaměstnavatelů se předpokládá i na základě spolupráce v rámci projektu ESF - Kvalitativní rozvoj studijního programu cestou spolupráce s profesionálními uměleckými tělesy.

V současné době sleduje **Hudební fakulta** uplatnění svých absolventů na základě informací pedagogů hlavního oboru nebo vedoucích kateder. Od letošního akademického roku budou tuto informaci poskytovat studenti sami na studijní oddělení fakulty.

Ovlivnit jakýmkoliv způsobem uplatnění svých absolventů je pro obě fakulty velmi obtížné, neboť poptávka vychází z potřeb jednotlivých orchestrů, divadel nebo vzdělávacích institucí, na jejichž personální zabezpečení

nená škola vliv. Cílem tedy zůstává i nadále poskytovat studentům takové vzdělání, aby jejich kvalita a úspěšnost při případných konkurzech byla zcela jednoznačná.

Rovněž je důležité vyhodnocovat nezaměstnanost absolventů jednotlivých oborů a stupňů studia a k tomu využívat ve větší míře informací databáze MPSV ČR. Výrazný informační zlom bude jistě představovat vstup ČR do již probíhajícího evropského projektu REFLEX, který se zabývá právě analýzou stavu a příčin nezaměstnanosti absolventů vysokých škol.

Preferenční obory z hlediska uplatnění absolventů

Na Divadelní fakultě jsou klíčové zejména obory režie a herectví. V současné době však společensky z hlediska uplatnění absolventů žádné obory preferovány nejsou. Počty přijímaných studentů korespondují s možnostmi školy poskytnout jim kvalitní vzdělání, škola má minimální vliv na jejich uplatnění.

Na Hudební fakultě zůstávají preferovány všechny instrumentální obory, neboť absolventi mohou najít uplatnění jak v orchestrech, tak v uměleckém školství.

Na trhu práce však není v současné době preferován žádný obor.

Profesní poradenství

Profesní poradenství v rámci **Divadelní fakulty** je uskutečňováno především jako individuální akce na půdě jednotlivých ateliérů. Velkému zájmu se těší směrem k potenciálním uchazečům např. kurzy Letní škola muzikálu či Divadelní seminář a metodicky zaměřený Den otevřených dveří. Založením databáze zaměstnavatelů a průzkumem situace na trhu práce bude Divadelní fakulta schopna poskytnout více informací o možnostech zaměstnání. Profesnímu poradenství by se měl v budoucnu věnovat samostatný pracovník k tomu kompetentní.

Profesní poradenství **na Hudební fakultě** probíhá individuálně, studenti konzultují se svým pedagogem hlavního oboru přípravu na případné konkurzy, jichž se zúčastňují. Informovanost o těchto konkurzech je více než dostatečná, neboť nabídky jednotlivých institucí jsou vždy zveřejněny na zvláštní vývěsce a studenti se o ně pravidelně zajímají. Tato forma se ani v budoucnu nezmění, neboť se jeví jako osvědčená.

Pomocí grantu ESF založit „inkubátor uměleckých projektů“ usnadňující a napomáhající vstupu studentů a absolventů na „umělecký trh“, podporovat celou škálu možných aktivit od jednotlivých projektů ke snaze o založení nových uměleckých institucí absolventy JAMU.

Spolupráce s regionálními institucemi, potencionálními zaměstnavateli a odběrateli výsledků umělecké a vědecké činnosti

Divadelní fakulta spolupracuje s řadou regionálních institucí, a to v rámci projektů (festival Setkání, pouliční divadlo) formou podávání grantů, jednání, spolupořádání, hostování apod. (Magistrát města Brna, Národní divadlo v Brně, Divadlo Husa na provázku, HaDivadlo, Divadlo Bolka Polívky, divadlo Polárka, BCES, Bohunická nemocnice - koncerty, základní školy a centra volného času – dramatická výchova, či spolupráce formou sponzoringu (soukromé firmy a podniky), spolupráce s Filozofickou fakultou MU (semináře), ACSA – účast na konferencích, poradenství pro studentské senátory.

Studenti DIFA spolupracují s těmito institucemi, ale ne všichni mají možnost dlouhodobější praxe v těchto institucích v průběhu studia. Cílem je prohloubení spolupráce s vybranými institucemi formou stáží studentů DIFA pod vedením tutora z dané instituce – viz projekt Kvalitativní rozvoj studijního programu cestou spolupráce s profesionálními uměleckými tělesy.

Hudební fakulta spolupracuje s řadou regionálních institucí jak v rámci výuky (SFB, Bezbariérové divadlo Barka), tak i při realizaci projektů a účasti v grantových řízeních (Magistrát města Brna, JMK, Nadace Leoše Janáčka), bilaterálně i v rámci BCES s brněnskými vysokými školami. Projednávána je další spolupráce s orchestry (Filharmonie Bohuslava Martinů, Moravská filharmonie Olomouc) i operou ND v Brně, a to v souvislosti s přípravou projektu Rozvoje lidských zdrojů. Specifickou povahu má účast několika zástupců JAMU v Poradním sboru pro kulturu Rady města Brna. Je vytvořena komunikační platforma s hlavními potencionálními zaměstnavateli v teritoriu Moravy a navázány vstřícné vztahy se státními institucemi (MMB, JMK). Je však třeba více zapojit konkrétní studenty jednotlivých oborů do této spolupráce, dále pokračovat v jednání s orchestry a divadly a rozšířit tak možnosti kontaktu s potencionálními zaměstnavateli.

Spolupráce se subjekty sekundárního vzdělávání

Divadelní fakulta považuje za vážný nedostatek, že v současné době stále není dramatické umění součástí povinného gymnaziálního vzdělávání na českých školách. Není tomu tak ani v připravovaných

školských dokumentech (dramatický obor je pouze oborem doplňkovým). Osnovy dramatického oboru pro Rámcový vzdělávací program pro gymnaziální vzdělávání byly vytvořeny v ateliéru dramatické výchovy za spolupráce rektora JAMU prof. PhDr. Václava Cejčka.

Společně s katedrou výchovné dramatiky DAMU byla vyvinuta maximální snaha o zařazení dramatického oboru do oblasti Umění a kultura vedle výtvarného a hudebního oboru. Výzva k zařazení dramatického oboru měla velký ohlas u odborné a pedagogické veřejnosti, avšak nulový dopad na Výzkumný ústav pedagogický v Praze, kde školské dokumenty vznikají. Ateliér dramatické výchovy ve spolupráci s katedrou výchovné dramatiky DAMU uspořádal seminář k problematice zařazení dramatické výchovy na ZŠ a dramatického oboru na gymnázia.

Fakulta nabízí dva typy kurzů a dílen (teoretický seminář a letní školu muzikálu) pro studenty sekundárního vzdělávání, uchazeče o studium na fakultě. V ateliéru dramatické výchovy proběhl dvouletý kurz celoživotního vzdělávání pro učitele z praxe, tedy i pro učitele gymnázií, kteří by mohli v budoucnu dramatický obor na gymnáziích vyučovat. Ateliéru se rovněž podařilo získat z FRVŠ podporu projektu na spolupráci s klinickou ZŠ Hroznová (Brno) a Centrem volného času Labyrint v Brně-Bohunicích.

Hudební fakulta se aktivitami Metodického centra zásadním způsobem podílí na růstu kvalifikace učitelů ZUŠ. Tato spolupráce obsahuje výukový proces akreditovaný MŠMT a týká se desítek uměleckých škol po celém území ČR. Ve spolupráci s Pedagogickou fakultou UP Olomouc je realizován projekt „Slyšet jinak“, který si klade za cíl aktivizaci a podporu vlastní kreativity dětí základních a středních škol a ovlivnění způsobu a metodiky výuky HV na těchto školách. Spolupracuje přitom se školami zvláštními, specifickými (waldorfské školy) i standardními včetně gymnázií. Tyto aktivity se promítají do projektů specifického výzkumu a jsou do nich zapojeni i studenti doktorského i magisterského studijního programu.

Metodické centrum má výjimečné postavení a navštěvuje je několik set frekventantů. Je však zaměřeno pouze na klavír. Je třeba zvážit možnost rozšíření aktivit Metodického centra i na některé další, na ZUŠ frekventované obory. Pokusit se prosadit výstupy z projektu „Slyšet jinak“ tak, aby byly (podobně jako v Rakousku či Anglii) zakomponovány do osnov výuky hudební výchovy. Pokračovat ve vyhledávání a v práci s talentovanými dětmi (účast pedagogů a studentů na kurzech pro malé interprety a skladatele apod.) a mládeží v rámci MIK.

Dostupnost informačních zdrojů

V současné době je JAMU zapojena do většiny společných aktivit VVŠ v oblasti využívání a rozvoje moderních informačních a komunikačních technologií. Hlavní úsilí bylo v předchozích letech věnováno vytvoření a zprovoznění dostatečné infrastruktury počítačových sítí (strukturovaná kabeláž v lokalitách, propojení jednotlivých lokalit technologií 1 GB Ethernet, aktivní prvky sítě, servery) umožňujících propojení všech lokalit JAMU nejmodernějšími síťovými technologiemi pomocí páteřní počítačové sítě JAMU a následná integrace do Brněnské akademické počítačové sítě (BAPS) a CESNETu. Je tak zajištěno připojení k internetu a umožněno využití všech jeho zdrojů ve všech lokalitách JAMU.

V lokalitě ASTORKA je v provozu centrální počítačová studovna, která umožňuje všem studentům a zaměstnancům přístup k internetu. Její provoz je od dopoledních do večerních hodin, je bezrozvrhový. V této lokalitě se také nacházejí koleje JAMU, všechny pokoje mají zajištěno připojení k internetu.

Vzhledem k tomu, že využívání informačních zdrojů internetu je v současné době standardem, je základní výhodou současného stavu rozvoje to, že všechny lokality JAMU jsou připojeny s dostatečnou kapacitou k těmto zdrojům. Tato infrastruktura je budována na technologiích s dostatečnou životností a možností dalšího postupného rozvoje podle potřeb JAMU. Přetrvávající nevýhodou jsou nedostatečné kapacity koncových počítačů umožňujících běžný přístup k uvedeným zdrojům informací v internetu/intranetu.

Dále je potřeba rozšířit využívání interních informačních zdrojů JAMU prostřednictvím intranetu. To bude mít opět za následek zvýšené požadavky na kapacity koncových zařízení a jejich běžnou dostupnost. Vzhledem k současnému stavu, kdy není možno zajistit všem studentům a zaměstnancům bezproblémový přístup k informačním zdrojům na internetu/intranetu během celého dne, bude hlavním cílem rozšíření bezrozvrhových studoven na obou fakultách. Dále bude cílem zajistit instalaci informačních kiosků (volně přístupná PC stanice), které zajistí přístup studentů i zaměstnanců k základním informačním zdrojům po 24 hodin denně.

V souvislosti s tímto cílem je nutno dokončit rozvoj komunikační infrastruktury, ale zároveň zajišťovat postupnou plánovanou obnovu již existujících částí infrastruktury i koncových přístupových počítačů tak, aby v následujícím období byl stav v této oblasti neustále na požadované úrovni vzhledem k nejmodernějším existujícím technologiím.

Je nutno pokračovat v nastoupeném trendu spolupráce s dalšími VVŠ při rozvoji komunikační infrastruktury.

To znamená dále rozšiřovat využívání stávajících technologií i rozšiřovat tyto technologie samotné. Při inovaci technologií je nutno vždy přihlížet k tomu, aby bylo vybíráno řešení odpovídající existujícímu stavu v dané oblasti. Pro základní části systému je nutno volit nejpokrokovější řešení v daném okamžiku. Tento postup se již osvědčil a je nutno v něm pokračovat.

Je potřeba rozšířit vnitřní informační zdroje JAMU, zajistit využívání multimediálních zdrojů, které na JAMU vznikají jako součást výuky studentů. K tomu je nezbytné dále rozšiřovat multimediální archivy, zajistit podporu

jejich rutinního využívání v oblasti HW i SW a to jak centrálně, tak i podle požadavků vyplývajících ze specifického prostředí fakult JAMU.

Informační systémy vnitřní a vnější

V současné době jsou již základní oblasti informačního systému JAMU zajištěny potřebným HW a SW jak vlastním, tak ve spolupráci s dalšími VVŠ. Všechny systémy jsou zajišťovány centrálně a využívány všemi pracovišti JAMU.

Je kladen zásadní důraz na to, aby zvolené a používané řešení bylo využíváno i na dalších VVŠ, a tím zajištěna možnost spolupráce. Tak je v druhém plánu vyřešena otázka dlouhodobé podpory při provozování zvolených systémů a jejich další rozvoj.

Zajišťování jak provozu, tak i nutného rozvoje vlastními kapacitami je z hlediska JAMU dlouhodobě neperspektivní. Zásadním postupem na JAMU je využívání spolupráce až na úroveň outsourcingu, což se již zásadně osvědčilo v předchozím období a je to jeden ze základních moderních trendů v této oblasti. Tento postup umožňuje efektivní využívání hlavně odborných lidských zdrojů na spolupracujících VVŠ, které by JAMU vzhledem ke své velikosti jinak nemohla získat.

Cílem kooperace je především zajištění správního a ekonomického systému, který je řešen systémem SAP, ve spolupráci s VUT v Brně a dalšími VVŠ. Dále je to studijní systém fy Erudio, obsahující v současné době základní oblasti přijímacího řízení a evidence studia s návazností na matriku studentů. Zvolené systémy se již v provozu osvědčily.

Zajišťování provozu kombinací vlastních kapacit se spoluprací s dodavatelskými firmami a dalšími VVŠ je hodnoceno jako nejvhodnější způsob z hlediska možností JAMU.

Je nutno urychleně nahradit systémy v oblasti knihovnictví, kde již stávající řešení nevyhovuje. Současně s rozvojem a zajišťováním provozu těchto systémů je patrná stále větší náročnost jak na uživatele, tak i na pracovníky zajišťující provoz systémů. Zásadní zvýšení těchto kapacit z vlastních zdrojů JAMU není možné, ale je potřeba rozšiřovat spolupráci s dalšími VVŠ. Tím se JAMU sice dostává do větší závislosti na této spolupráci, ale jiné řešení je v podstatě nemožné.

- Cílem je pokračovat v centralizaci a integraci stávajících i nových řešení univerzitního informačního systému JAMU (UIS) v těch oblastech, ve kterých je to výhodné. S tím současně zajišťovat takové prostředí pro fakulty, které jim umožní jednoduše využívat centrální systémy a zároveň využívat a zapojovat do UIS podle potřeby vlastní komponenty, které nemá smysl provozovat centrálně
- Rozvíjet stávající možnosti v přístupu k informacím v internetu, navrhnout komplexní portálové řešení
- Budovat intranet JAMU, který bude zajišťovat základní informace z nejrůznějších zdrojů JAMU
- Doplnit univerzitní informační systém (UIS) v těchto oblastech: knihovní systém, studijní systém (elektronická přihláška ke studiu, informace o studijních výsledcích pro studenty, ekonomika studentů – poplatky, stipendia), prohloubit využívání a zpřístupňování informací obsažených ve stávajícím ekonomicko/správním systému, nahradit stávající informační systém správy kolejí
- Doplnit a rozšířit HW infrastrukturu a doplnit centrální SW pro správu a hlavně zabezpečení majetku školy na všechny části lokalit. Zde využít stávající komunikační infrastruktury, která byla v předchozím období budována, i s přihlédnutím této potřebě
- Dokončit využití zavedené IP telefonie jako dalšího informačního zdroje JAMU (hlasové služby)
- V souvislosti s ochranou majetku inovovat identifikační průkazy studentů a zaměstnanců na čipové karty a přizpůsobit provoz JAMU jejich co nejširšímu využívání (přístupy do učeben, interní platby, přístup k počítačům apod.). V této oblasti je pouze nutno pokračovat v nastoupeném trendu z předchozích let, který se osvědčil
- U zavedených systémů bude jejich další rozvoj pokračovat. Byly zvoleny tak, že v současné době nejsou zdaleka využity všechny jejich komponenty. Proto bude další rozvoj zajišťován zprovozněním dalších jejich částí
- U nových systémů budou pořízeny takové, které se pokud možno již osvědčily na jiných VVŠ. Dalším důležitým kritériem při výběru nových systémů je požadovaná integrace všech systémů v rámci JAMU

Zapojení do systému evropských vysokorychlostních sítí

Hlavní úsilí bylo v předchozích letech věnováno vytvoření a zprovoznění dostatečné infrastruktury počítačových sítí (strukturovaná kabeláž v lokalitách, propojení jednotlivých lokalit technologií 1 GB Ethernet, aktivní prvky sítě, servery) umožňujících propojení všech lokalit JAMU nejmodernějšími síťovými technologiemi pomocí páteřní počítačové sítě JAMU a následná integrace do Brněnské akademické počítačové sítě (BAPS) a CESNETu. Je tak zajištěno připojení do internetu a umožněno využití všech jeho zdrojů ve všech lokalitách JAMU. Všechny uzly uvedeného připojení jsou vybaveny dostatečnými technologiemi.

Je zahájeno využívání CESNETu pro IP telefonii mezi VVŠ v ČR a dalšími institucemi v Evropě a ve světě, které ji používají.

V této oblasti v podstatě neexistují žádné problémy a připojení do systému evropských vysokorychlostních sítí odpovídá potřebám JAMU. Zároveň jsou připraveny možnosti dalšího zvýšení přenosových kapacit, pokud to bude potřeba.

- Pro nadcházející období to znamená zůstat integrální součástí BAPS v Brně
- Zajistit vybavení hlavního přípojného uzlu JAMU do BAPS na přechod k technologii Ethernet 10 GB
- V případě potřeby zajistit přechod celé JAMU na technologii Ethernet 10 GB
- Dále rozšiřovat využívání stávajícího připojení v oblasti komunikace, především rozšiřovat možnosti IP telefonie
- Pokračovat ve spolupráci s brněnským univerzitami při budování a dalším rozvoji BAPS a pokračovat v nastoupeném trendu inovace hlavních přípojných uzlů podle pokračujícího rozvoje BAPS

Rozvoj informační infrastruktury

V současné době je JAMU zapojena do většiny společných aktivit VVŠ v oblasti využívání a rozvoje moderních informačních a komunikačních technologií. Hlavní úsilí bylo v předchozích letech věnováno vytvoření a zprovoznění dostatečné infrastruktury počítačových sítí (strukturovaná kabeláž v lokalitách, propojení jednotlivých lokalit technologií 1 GB Ethernet, aktivní prvky sítě, servery) umožňujících propojení všech lokalit JAMU nejmodernějšími síťovými technologiemi pomocí páteřní počítačové sítě JAMU a následnou integraci do Brněnské akademické počítačové sítě (BAPS) a CESNETu.

Bylo zahájeno doplňování existující infrastruktury o aktivní prvky, které umožní její využívání v oblasti IP telefonie, zabezpečovacích systémů apod. v rozsahu všech lokalit JAMU a v rámci lokalit v rozsahu celé instalace lokálních počítačových sítí.

Průběžně pokračuje inovace rozvodů, vybavení serveroven a inovace aktivních prvků na centrální úrovni páteřní počítačové sítě JAMU i na jednotlivých fakultách.

Je zajištěna dostatečná bezpečnost provozu celé infrastruktury, přičemž technologie pro ni použité se osvědčily. Byl nastoupen trend sjednocování klíčových prvků struktury tak, aby jí bylo možno využívat jako VLAN, tedy pro několik systémů v rámci celé JAMU současně.

Rozvoj a využívání této infrastruktury patří k základním prioritám JAMU. Jsme si však vědomi i některých problémů, které je třeba řešit.

Z úrovně řízení JAMU jsou na tyto úkoly vynakládány rozsáhlé prostředky, jejich objem ale bude nutno neustále v zájmu udržení a rozšíření dosažené úrovně postupně zvětšovat, a to i přes to, že cena jednotlivých komponent neustále klesá při zvyšujícím se výkonu.

Přes značné úsilí není JAMU schopna zajistit všechny oprávněné požadavky v této oblasti, důvody jsou a asi i budou především v oblasti personální, JAMU není schopna finančně pokrýt potřebný počet patřičně vzdělaných pracovníků. Vzhledem k typu výuky je na druhé straně nelze nahradit studenty, proto musí být velmi pečlivě v této oblasti zvažovány priority.

- Je třeba zajistit vybavení ostatních uzlů univerzitní páteřní sítě tak, aby byla možná bezproblémová dálková správa pracovníky MU a technologie VLAN mohla být použita v celém rozsahu páteřní i lokálních sítí fakult a dalších pracovišť
- Zavádět postupně ve vybraných částech lokalit JAMU technologii WiFi (bezdrátové připojení)
- Dokončit zavedení a využívat technologii LDAP (centrální identifikace uživatele) s přihlédnutím k současným aktivitám CESNETu v této oblasti
- Pokračovat v průběžné inovaci a rozšiřování infrastruktury
- Doplňovat infrastrukturu o další komponenty tak, aby jí bylo možno v technologii VLAN využívat pro všechny potřebné aktivity (specifické potřeby výuky, IP telefonie, zabezpečovací systémy, audiovizuální technologie a přenosy atd.)
- Pokračovat ve spolupráci s VVŠ v Brně v rámci BAPS
- Rozšířit spolupráci s pracovníky MU v Brně v oblasti vzdálené správy infrastruktury, která již byla započata a umožní vyřešit část personálních problémů JAMU v této oblasti
- Věnovat velkou pozornost průběžné koordinované inovaci celé infrastruktury tak, aby nedocházelo ke vzniku problémových míst
- Při inovaci přihlížet ke specifickým požadavkům a potřebám fakult, řešit je s ohledem na bezpečnost provozu celého systému

Knihovna JAMU

Knihovna JAMU splnila zásadní a hlavní úkol dlouhodobého záměru 2000-2005: uvedla do provozu integrovaný automatizovaný knihovnický program KP-SYS, verze 2, modul akvizice, katalogizace a výpůjční protokol. Průběžně provádí retrokonverzi odborné literatury, hudebnin, periodik, vysokoškolských prací, zvukových a audiovizuálních dokumentů podle pravidel AACR2, formát UNIMARC; uložila do databáze 31.000 záznamů.

Uživatelé mohou získat informace o odborné literatuře ke studiu nejen ve funkčním listkovém katalogu, ale hlavně na čtyřech PC s vyhledávacím modulem OPAC ve studovně nebo na www katalogu knihovny, ve studovně mohou ve volném výběru studovat systematicky doplňovanou odbornou teatrologickou a muzikologickou literaturu.

V oblasti dalšího vzdělávání a odborného růstu si knihovna vedla úspěšně, dvě knihovnice složily státní bakalářskou zkoušku z oboru Vědecké informace a knihovnictví na Masarykově univerzitě v Brně a přijetím další pracovníce s muzikologickým vzděláním se zvýšil počet vysokoškolsky vzdělaných knihovníků.

V průběhu uvedených let byl také vytvořen Fond umělecké dokumentace, ve kterém je zpracována převážná část veškerých dostupných archivních materiálů zachycujících uměleckou činnost studentů a pedagogů Divadelní a Hudební fakulty za období 1947 - 2005 podle zákona č.499 o archivnictví a spisové službě .

Na základě zkušeností s využitím modulů integrovaného systému KP-SYS se knihovna rozhodla nezakoupit další plánované moduly – správa seriálů a meziknihovní služba - a ustoupila také od nákupu nové verze KP-WIN a rozhodla se pro kvalitnější a technologicky odpovídající knihovnický program.

Již nyní se pracovníce zaškolují do nového integrovaného knihovnického programu ALEPH 500 (demo-verze). V roce 2006 knihovna plánuje nákup odpovídajících modulů pro zahájení zkušebního programu. Nejdůležitějším krokem bude konverze dat KP-SYS ve formátu UNIMARC do programu ALEPH, formát MARC 21.

Následovat bude systematické odborné školení a na základě vyzkoušených praktických znalostí knihovna postupně přejde od zkušebního do standardního provozu s možností dále rozšiřovat program o add-on nové moduly, např. ADAM.

Jako člen Asociace knihoven vysokých škol se knihovna účastní projektů koncepce rozvoje informační gramotnosti na vysokých školách, budování systému pro zpřístupňování elektronických kvalifikačních prací v České republice atd.

Dále bude spolupracovat s ostatními knihovnami uměleckého zaměření pro zpřístupnění databáze katalogu JAMU na webových stránkách AMU a Divadelního ústavu.

Knihovna zajistí zpřístupnění externích elektronických oborových databází konsorciální spoluprací s Masarykovou univerzitou a Divadelním ústavem.

Fond umělecké dokumentace zpracuje zbývající část tištěných archivních dokumentů, dohledá a zkompletuje materiály k jednotlivým inscenacím.

Hlavní činností fondu bude postupná digitalizace tištěných materiálů, fotografií, zvukových dokumentů a videozáznamů pro zpřístupnění uživatelům knihovny a prostřednictvím intranetu pedagogům a studentům, internetem široké umělecké veřejnosti.

Pro potřeby Fondu dokumentace, Studia Marta a knihovny budou pořízeny DVD přehrávače.

Pracovníce knihovny se povinně účastní všech odborných školení uživatelů programu ALEPH a MARC 21 a odborných knihovnických akcí (semináře a konference).

Knihovnice si doplní své znalosti angličtiny v kurzech odborné knihovnické angličtiny.

Pro zlepšení informační gramotnosti bude knihovna pravidelně pořádat pro studenty instruktážní školení o typologii souborných katalogů, knihovnických službách a elektronických informačních zdrojích.

Pro plynulý a náročný provoz programu ALEPH je nutné doplnit stav pracovníků knihovny o správce elektronických informačních a výpočetních zdrojů (VŠ, informační technologie).

Oblast umělecké činnosti

Základní vývojové tendence

- **Z hlediska kvantifikace jednotlivých forem umělecké činnosti** na fakultách dále dbát vedle realizace značného množství výstupů na jejich uměleckou kvalitu a naplnění pedagogických cílů
- Reflexi umělecké tvorby studentů dále považovat za jednu ze základních metod výuky
- Sledovat vývojové tendence umělecké tvorby ve světě a reagovat na ně adekvátními metodami výuky, případně akreditací nových oborů
- Vybudováním Hudebně dramatické laboratoře JAMU vytvořit nezbytné podmínky pro další rozvoj vzdělávací a umělecké činnosti na fakultách v hudebně dramatických žánrech (opera, muzikál), ale i dalších oborech studia (*režie, divadelní a hudební manažerství, scénografie, jevištní technologie*)
- Dokončit, technologicky vybavit a zajistit provoz rozhlasového internetového studia v IVU centru Astorka, které obohatí vzdělávací proces a umožní další formu prezentace umělecké činnosti studentů i pedagogů JAMU
- Zajišťovat personální, prostorové i materiální předpoklady pro zmnožující se umělecké výstupy (projekty, inscenace, performance) v souvislosti s absolventskými výkony rozrůstajícího se bakalářského studia
- Novými investicemi a inovacemi udržet v oblasti jevištní technologie a audiovizuálního vybavení učeben a pracovišť školy kontakt se současnými vývojovými trendy
- Na DIFA vybudovat ve dvorních prostorách fakulty nové učebny (studia) pro prezentaci bakalářských absolventských výkonů
- Veřejnou divadelní a koncertní činností dále obohacovat kulturní život města Brna, a to zejména produkcí adresovanou mladým divákům ve Studiu Marta a Komorní opeře, prostřednictvím koncertů na Hudební fakultě či Janáčkova akademického orchestru v Besedním domě
- **Festivally, přehlídky a soutěže** dále považovat za prioritu ve vzdělávacím procesu i jako cestu k uplatnění absolventů v praxi
- Podporovat a systematicky zajišťovat účast studentů obou fakult na prestižních mezinárodních festivalech, soutěžích a workshopech
- Sledovat a vyhodnocovat účast na těchto akcích, oceňovat mimořádné výkony studentů
- Udržovat a prohlubovat vysokou uměleckou i organizační úroveň mezinárodních festivalů, soutěží a workshopů pořádaných fakultami JAMU; jsou to zejména mezinárodní festival vysokých divadelních škol Setkání/Encounter, Mezinárodní interpretační kurzy a Soutěž o cenu Leoše Janáčka
- Hledat možnosti pro zmnožení finančních zdrojů ke studentským zahraničním cestám mimo program Socrates, a vytvořit tak reálnou a důstojnou šanci k účasti studentů na festivalech a soutěžích mimo ČR

Analytická východiska

Kvantifikace jednotlivých forem

Na Divadelní fakultě se výstupy tvůrčí práce studentů uskutečňují v několika rovinách a jsou v zásadě veřejné. Účastní se jich prakticky všichni studenti, konkrétní projekt musí zrealizovat v každém semestru. Jde o výstupy, které vznikají:

- a) pod vedením pedagoga
- b) pod vedením studentů jiného oboru (např. režie)
- c) jako samostatná tvůrčí práce kolektivní
- d) jako samostatná tvůrčí práce individuální

Pro tyto projekty fakulta využívá a) prostory ateliérů b) specializované učebny, studia a laboratoře c) pro absolventské ročníky je základním pracovištěm školní divadelní Studio Marta.

V každém akademickém roce tak vznikají desítky semestrálních projektů a ve Studiu Marta se uskuteční kolem deseti premiér absolventských představení. Existence divadelního studia je pro Divadelní fakultu základní podmínkou, která umožňuje realizovat praktické výstupy pedagogické činnosti i samostatné tvůrčí činnosti studentů. Nedávno proběhla rekonstrukce studia. Byly rekonstruovány jevištní stoly, zázemí šaten pro diváky i herce, proběhla rekonstrukce zvukové kabiny, byla instalována plošina pro bezbariérový přístup. Interiér studia je tak v základních obrysech na období následujících pěti let připraven.

Fakulta využívá svých prostorových možností v maximální míře, v tuto chvíli je však zřejmé, že zejména po zavedení bakalářského stupně a nezbytnosti uskutečňovat bakalářské absolventské projekty jsou tyto prostorové kapacity nedostačující. Pozitivní naproti tomu je, že tvůrčí týmy zpravidla realizují své projekty s maximálním nasazením i úsporností materiálovou.

Pro realizaci semestrálních a absolventských projektů je nezbytné výrazně zlepšit prostorové i materiálně-technické podmínky tak, aby absolventi odcházeli do praxe s dostatečnými tvůrčími zkušenostmi a dovednostmi.

Tyto cíle budou naplněny:

- a) a) vybudováním a technickým vybavením dvou studií ve dvorních prostorech fakulty (Mozartova I), která budou sloužit především k realizaci bakalářských absolventských projektů;
- b) dokončením a technologickým vybavením rozhlasového internetového studia v IVU centru Astorka;
- c) nezbytnými úpravami ve Studiu Marta. Nové požadavky se objevily v souvislosti s rekonstrukcí budov Nejvyššího soudu ČR. Ten již neumožní dosavadní dopravní přístup přes objekt a pozemek soudu. Je nezbytné vybudovat nový prostor pro nakládání a vykládání velkých objektů (rekvizity, technologie) s co možná nejkratší drahou. Dále je zapotřebí rozšířit skladové prostory a prostory pro výrobu kostýmů a rekvizit;

Dle možností je žádoucí a nezbytné průběžně obnovovat technologické vybavení Studia Marta tak, aby technologie (světlo, zvuk, produkční zařízení) odpovídaly požadavkům výuky;

- d) výstavbou Hudebně dramatické laboratoře, která se stane společným pracovištěm Divadelní a Hudební fakulty. HDL by měla vytvořit regulérní podmínky pro výuku a výchovu nejen v hudebně-dramatických žánrech (muzikál, opera), ale také v souvisejících oborech, jako jsou např. *divadelní manažerství*, *jevištní technologie*, *scénografie*. Měla by také umožnit pěstování a rozvoj takových nových oborů, jakými jsou *světelný a zvukový design*.

Hudební fakulta pořádá každoročně okolo 150 koncertů, a velkou měrou tak přispívá k obohacení koncertních aktivit ve městě Brně. Toto vysoké číslo svědčí o nárocích na studenty fakulty v oblasti koncertního vystupování. Na fakultě působí řada studentů – sólistů i komorních souborů, které již mají za sebou poměrně bohatou koncertní činnost a úspěšně se zapojují do koncertního života. K rozšíření koncertního provozu na fakultě přispělo rovněž otevření Komorního sálu v suterénu budovy, které umožnilo pokrýt zvýšené nároky co do počtu koncertů souvisejícím se zaváděním bakalářského studia.

Pravidelnou prezentací výsledků práce studentského Janáčkova akademického orchestru jsou koncerty v sále Besedního domu, které umožňují řadě studentů vystoupit jako sólistům. V minulých letech se rovněž ustálila spolupráce na projektech Komorní opery JAMU, která znamená dvě až tři inscenace ročně. V souvislosti s plánovaným otevřením Hudebně dramatické laboratoře chce HF rozšířit aktivity Janáčkova akademického orchestru směrem k nahrávací činnosti (natočení vlastního profilového CD, pořizování nahrávek nových skladeb studentů oboru kompozice apod.).

Vlastní studiová scéna Komorní opera, dosud provizorně působící v divadle Barka, umožňuje získat cenné zkušenosti v provozu divadla hned několika oborům: operní zpěv, operní režie, hudební manažerství a dirigování orchestru. Výstavbou HDL se otevřou nové prostory a s tím možností modernějších koncepcí Komorní opery, např. aktivnější spoluprací s Divadelní fakultou, využíváním nahrávacího studia či spoluprací na vytváření multimediálních projektů.

V září roku 2001 byla otevřena zrekonstruovaná a nově vybavená učebna 09 v přízemí Hudební fakulty. Tato učebna byla vybudována jako výukový experimentální divadelní prostor. Vybavením jevištní technologií,

osvětlovací, zvukovou a video technikou získala Hudební fakulta malou klimatizovanou divadelní scénu s kapacitou cca 50 diváků, která si vysloužila pracovní název „Devítka“. Tato učebna nadále slouží hlavně pro výuku herecké výchovy studentů operního zpěvu, hudební a aranžovací zkoušky v přípravné fázi inscenací Komorní opery. Od roku 2002 se ve studiu „Devítka“ objevují i samostatné projekty studentů operní režie.

Mezinárodní mistrovské interpretační kurzy pořádané HF jsou vyhledávanou studijní aktivitou mladých interpretů z celého světa. Vysoká úroveň výuky je zajišťována pedagogy HF i pedagogickým působením zahraničních umělců, jejichž přínos je mimo jiné i v možnosti k okamžitému srovnání různých interpretačních pojetí. Jejich působení je však limitováno značnou finanční náročností a z velké části je podpořeno FRVŠ. Hledáním vhodných finančních zdrojů chce HF v příštích ročnících ještě více podpořit působení zahraničních pedagogů stejně jako propagaci MIK na partnerských zahraničních školách.

Mezinárodní interpretační Soutěž o cenu Leoše Janáčka, která v současné době prožívá svou reorganizaci, je již tradiční významnou akcí Hudební fakulty. Dosavadní podoba soutěže byla orientována víceméně na teritorium bývalého Československa a z důvodů limitujících finančních podmínek nedosahovala výraznějšího mezinárodního ohlasu. Vedení fakulty spolu s novým prezidiem soutěže se rozhodlo představit ji v nových podmínkách: město Brno spolu s Jihomoravským krajem přislíbilo značnou finanční podporu pro inovaci soutěže zvláště v mezinárodním kontextu. Soutěž se stane členem European Union of Music Competitions for Youth v Mnichově. V současné době je Soutěž Leoše Janáčka ve fázi čekání na členství v této organizaci, která sdružuje nejvýznamnější interpretační soutěže Evropy. Neméně významnou změnou v struktuře soutěže bude nové uspořádání systému oborů, které se budou opakovat po periodě čtyř let. Jedná se o obory klavír, zpěv, komorní dua, a smyčcové kvarteto.

Mezinárodní konference Musica nova zabývající se problematikou soudobé hudební kompozice se každoročně koná během mezinárodního festivalu Setkávání nové hudby plus, na jehož realizaci se fakulta každoročně podílí.

Festivally, přehlídky, soutěže

Posluchači **Divadelní fakulty** se každoročně účastní řady festivalů a přehlídek v ČR i v zahraničí.

Divadelní fakulta JAMU sama pořádá velký mezinárodní festival vysokých divadelních škol Setkání/Encounter, který patří k nejvýznamnějším akcím tohoto druhu v Evropě. Uskutečnilo se již 15 ročníků a zúčastnilo se ho již přes 50 evropských i mimoevropských škol, každoročně se účastní okolo dvanácti škol z celé Evropy a nejednou i ze zámoří. Za 15 let svého trvání se festival stal nejvýznamnějším mezinárodním projektem, který DIFA realizuje. Vzhledem k tomu, že do organizace festivalu jsou v maximální míře zapojeni studenti, je každý ročník určitým způsobem nový, originální.

- Posluchači DIFA se dále účastní dalších významných přehlídek a festivalů, patří mezi ně zejména:

- ITs Amsterdam
- Istropolitana Bratislava
- Zlomvaz Praha
- Přehlídka polských divadelních škol Lodž
- Mezinárodní festival divadelních škol Varšava
- Světová scénografická výstava Quadriennale Praha – studentská sekce

- Další přehlídky se studenti účastní příležitostně – např.:

- Priština
- Scarborough
- Bilbao

Studenti **Hudební fakulty** se pravidelně zúčastňují národních a mezinárodních interpretačních soutěží, na kterých mnozí z nich získávají významná ocenění.

Určitým problémem zůstává značná finanční náročnost účinkování na mezinárodních soutěžích – náklady spojené s cestou a pobytem na soutěži jsou pro mnoho studentů velmi vysoké a někdy i limitující. Značnému procentu talentovaných studentů pak finanční důvody znemožní účast na mezinárodních soutěžích, což celkově snižuje možnosti jejich prezentace i prezentace fakulty samotné. V tomto ohledu je nutné v budoucnu uvažovat o vytvoření finančních zdrojů (mimo program Socrates) pro podporu studentských zahraničních cest, které výrazně přispívají k prezentaci studentů HF a mohou ve značné míře ovlivnit jejich budoucí uměleckou kariéru.

Oblast výzkumu a vývoje

Základní vývojové tendence

- Usilovat o zapojení do nových kol výzkumných záměrů, center základního výzkumu, v rámci vypisovaných projektových soutěží MŠMT, MK i GAČR a GAAV
- Dosáhnout zmnožení personální i materiální základny výzkumu na fakultách
- Pronikat postupně do mezinárodních sítí výzkumu a vývoje
- Rozvíjet programy specifického výzkumu na fakultách se zapojením studentů navazujícího magisterského a zejména doktorského studia
- Odlišnosti vyplývající z uměleckého zaměření JAMU využívat jako zvláštní přínos k teatrologickému a muzikologickému bádání
- Zakládat výzkumný potenciál zejména na zúročení umělecké praxe a zkušeností z ní využívat k teoretickým zobecněním
- Dále prosazovat a rozvíjet vedle výzkumu hudebního a divadelního umění také *výzkum uměním* v úzkém spojení obou přístupů
- Usilovat o oficiální uznání této koncepce výzkumu a vývoje na celorepublikové úrovni v názorové jednotě s AMU a dalšími uměleckými VVŠ

Na Divadelní fakultě rozvíjet nadále výzkum prostřednictvím

a) kabinetu pro výzkum divadla a dramatu

b) kabinetu herecké pedagogiky a výzkumu herecké tvorby

c) Centra základního výzkumu ve spolupráci s DAMU

(projekt Proměny jazyka současného divadla)

- Pokračovat v organizaci dalších Mezinárodních seminářů doktorských studií divadelních škol, Mezinárodních symposií divadelní antropologie, a to formou bienale

Na Hudební fakultě pokračovat ve výzkumném programu „Slyšet jinak“ zacíleného na rozvoj kreativity, především dětí a mládeže prostřednictvím hudební improvizace se snahou rozšířit mezinárodní spojení ve výzkumu (Graz, Varšava)

- Dále zkoumat interpretační praxe různých historických období
- V oblasti multimediální tvorby navazovat na dosavadní výsledky a podrobovat je teoretické reflexi
- V návaznosti na nedávné 150. výročí Janáčkova narození zintenzivnit práci na digitalizaci zapsaných nápěvků jako přípravu k publikování (klíčový materiál k pochopení jeho operního a posléze i orchestrálního stylu)
- Do r. 2007 připravit kritické a doplněné vydání teoretických spisů, opět v souvislosti s interpretací Janáčkova díla (poslední dva projekty s žádostí o grant podány v r. 2005 na GAČR)
- Na MK ČR byl podán s žádostí o grant redukovaný projekt Soudobá hudební tvorba, její recepce a teoretická reflexe (2005)
- Dále pořádat mezinárodní konference Musica nova jako jednodenní setkání skladatelů, muzikologů a interpretů ve spojení s řadou koncertů nazývaných Setkávání nové hudby Plus

Analytická východiska

Vědecký výzkum na obou fakultách má poměrně dlouhou tradici. Dokládají to mimo jiné publikace v edici JAMU Acta teatrologica et musicologica. Avšak kromě toho - zůstaneme-li u posledních pěti let - musíme připomenout úspěšně zakončený výzkumný záměr Teorie hudební kompozice, podporovaný MŠMT grantem v letech 1999 - 2004, jehož výsledkem byla řada monografií, publikovaných studií, vědeckých textů, odborných článků (viz RIV). S tímto výzkumem souvisely původně bienální, pak každoroční mezinárodní konference Musica nova, které v r. 2005 dosáhly pořadového čísla osm a z nichž pravidelně vycházejí sborníky referátů domácích a zahraničních účastníků.

V r. 2004 obě fakulty JAMU společně připravily výzkumný záměr Soudobá umělecká tvorba, její recepce a teoretická reflexe, který byl pozitivně vyhodnocen, splnil všechna formální kritéria, přesto nebyl ministerstvem přijat k financování. Domníváme se, že umělecké osvojování světa je ve své rovině zcela rovnoprávné s poznáváním vědeckým, že je společensky velmi potřebné a že by mělo být podporováno.

Divadelní fakulta uspořádala v roce 2003 Mezinárodní seminář doktorských studií divadelních škol, jehož se zúčastnili zástupci ze sedmi zemí, v roce 2004 uspořádala IV. mezinárodní symposium divadelní antropologie. Tyto akce budou dále probíhat jako bienále.

Hudební fakulta se zapojila do projektu „Slyšet jinak“ společně s Univerzitou Palackého v Olomouci a Hochschule für Musik und darstellende Kunst v Grazu. Výzkum byl zaměřen na propagaci hudby u mladé populace a podporu její vlastní kreativity prostřednictvím improvizace. Dále se bude rozšiřovat bádání v oblasti interpretace staré hudby a aktivity FEM (Forum Early Music) a jeho spolupráci s dalšími VVŠ a institucemi u nás i v zahraničí.

Ve specifickém výzkumu šlo o oblasti: interpretační praxe děl různých historických období, soudobá hudební kompozice a její interpretace (zejména multimediální tvorba), dílo L. Janáčka a otázky jeho interpretace (oblasti sebraných nápěvků a jejich digitalizace jako příprava k soubornému vydání, příprava kritického vydání teoretického díla).

Ediční středisko

Základní vývojové tendence

- Vytvářet podmínky pro publikování výsledků vědecko-výzkumné činnosti
- Dále rozšiřovat edici Acta musicologica et teatrologica
- Zvyšovat kvalitu výběru v edici doktorských prací
- Vydávat studijní materiály pro posluchače JAMU
- Vydat publikaci k 60. výročí JAMU
- Inovovat technické vybavení
- Řešit stísněné prostorové poměry pracoviště
- Průběžně vyhodnocovat užitkovost (prodejnost) produkce

Analytická východiska

Ediční středisko, které existuje od roku 2000, se postupně začlenilo do struktury školy a dnes tvoří její nedílnou součást. V průběhu roku 2004 se dařilo nalézat optimální způsob fungování tohoto pracoviště a zlepšovat úroveň spolupráce s autory, na jejichž vstřícném přístupu (termíny dodání rukopisů) závisí plynulost práce v Edičním středisku. V celkovém součtu bylo vydáno dvanáct publikací, podstatně vyšší se však jeví produkce roku 2004 co do jejich vybavení a počtu stran. Publikace byly obsáhlejší, měly přitažlivější grafickou úpravu a polovina jich byla doprovázena obrazovými nebo fotografickými přílohami.

Hlavním posláním Edičního střediska je vydávání studijních materiálů (skript) pro posluchače JAMU i dalších škol s obdobnou studijní náplní, vytváření kvalitních podmínek pro publikační a vydavatelskou činnost pedagogů JAMU, propagace činnosti, posláním a výsledků školy prostřednictvím tištěných materiálů a poskytování tištěných a editorských služeb rektorátu a oběma fakultám.

Ediční středisko vydalo v roce 2004 na základě svého edičního plánu 12 publikací. Vedle těchto publikací vydalo v průběhu roku několik drobných tisků jako Občasník JAMU, dotisk Kolejního řádu, studijní programy (tzv. „baličky“) pro Hudební fakultu apod. Své publikace vydává Ediční středisko v nákladech od 100 do 300 výtisků, přičemž veškeré tiskové předlohy zůstávají v archivu střediska. Tím zůstává otevřena možnost pořídit v krátké době podle aktuálních potřeb dotisk publikací, které byly rozebrány. Skripta vyrábí Ediční středisko samo včetně vazby, pro vazbu (a výjimečně i pro tisk) knižních publikací využívá služeb brněnských tiskáren.

Prodej skript a knih z produkce Edičního střediska se uskutečňuje jednak přímo ve středisku Astorka, dále pak prostřednictvím nabídek a zásilek podle adresáře, a také prostřednictvím pražských knihkupectví Hudebniny Talacka a Prospero. V brněnské knihkupecké síti nabízí některé publikace Edičního střediska knihkupectví Academia. Pokud jde o takto získanou sumu, byl rok 2004 velmi úspěšný. Ve srovnání s cca 30 000 Kč získanými v roce 2003 se může v roce 2004 Ediční středisko vykázat ziskem 152 745 Kč. Zásahu na tom má jednak příjem, získaný za publikace financované zmíněným grantem MŠMT, jednak účast na jarním mezinárodním knižním veletrhu Svět knihy, kde se produkce JAMU v takto širokém spektru představila poprvé a kde se prodala i řada již starších edicí. Ediční středisko se v roce 2004 zúčastnilo jak pražského jarního, tak brněnského podzimního veletrhu Svět knihy ve společném stánku s pěti dalšími brněnskými vysokými školami pod patronací Brněnského centra evropských studií. Akce, provázená i dalším programem, jako byly autogramiády a besedy s autory, se v obou případech těšila značnému zájmu návštěvnické veřejnosti a přispěla k rozšíření povědomí o širší pedagogického i odborného působení JAMU. Ediční středisko vydalo k této příležitosti nabídkový katalog svých publikací.

Vzhledem k tomu, že jde o pracoviště, které jedná se zákazníky a s návštěvami, mělo by školu důstojně reprezentovat. Současný stav považujeme za provizorní; jedním z uvažovaných řešení by bylo přemístění ES do plánované HDL.

Ediční středisko je po stránce výrobní závislé na bezporuchovém, středně výkonném tiskařském zařízení, které je nutno v cca čtyřleté periodě obnovovat.

Produkce Edičního střediska je řízena ediční radou, produkuje tituly navržené fakultními komisemi. Přesto je potřebná zpětná vazba, tzn. informace o prodejnosti jednotlivých titulů, z níž lze alespoň přibližně usuzovat na účelnost a náklad plánované výroby.

Oblast rozvoje lidských zdrojů

Základní vývojové tendence

- Setrvat na principech vysoké náročnosti přijímacího řízení
- Navyšování počtu studentů u jednotlivých oborů a stupňů studia jednoznačně podřídit kvalitativním požadavkům a vývojovým trendům současného divadelního a hudebního umění
- V této souvislosti zvažovat zejména možnost akreditace nových studijních oborů a plného uplatnění strukturovaného studia
- Vytvářet všestranné podmínky pro soustavný odborný růst akademických pracovníků v oblastech:
 - vlastní umělecké či odborné tvůrčí vědecko-výzkumné činnosti
 - spolupráce se zahraničními odborníky v daném oboru
 - výuky cizích jazyků
 - informační gramotnosti
- Důsledněji využívat motivačních pracovních a mzdových nástrojů řízení
- Zpracovat personální výhled zajištění jednotlivých pracovišť
- Zajistit systém vzdělávání nepedagogických pracovníků školy

Analytická východiska

Oblast lidských zdrojů je determinována počtem studentů na straně jedné a počtem akademických a dalších pracovníků školy. Trendy vývoje počtu studentů a pedagogů či zaměstnanců jsou patrné z příložených přehledů, vazba těchto dvou veličin pak vyplývá z grafického znázornění.

Tab. č. 6 – Vývoj počtu studentů

Divadelní fakulta

Studijní program	2001	2002	2003	2004	k 30.9.2005
Bakalářský	27	35	60	106	148
Magisterský	234	215	211	174	160
Doktorský	25	30	33	33	34
Celkem	286	280	304	313	342

Hudební fakulta

Studijní program	2001	2002	2003	2004	k 30.9.2005
Bakalářský	13	18	73	133	190
Magisterský	233	218	175	107	64
Doktorský	9	6	13	15	18
Celkem	255	242	261	255	272

JAMU celkem

Studijní program	2001	2002	2003	2004	k 30.9.2005
Bakalářský	40	53	133	239	338
Magisterský	467	433	386	281	224
Doktorský	34	36	46	48	52
Celkem	541	522	565	568	614

Tab. č. 7 - Analýza stavu zaměstnanců JAMU 2001 – 2004

kategorie	průměrné přepočtené stavy				předp. 2005	Průměrný věk	
	2001	2002	2003	2004		2001	2005
profesor	17,820	18,150	20,360	18,915	20,038	64,10	61,20
docent	26,120	28,490	31,180	34,707	33,071	56,00	55,1
odborný asistent	58,160	58,690	58,770	57,696	61,354	45,00	44,7
asistent	4,670	4,090	3,560	5,449	6,235	45,00	41,3
lektor	4,110	3,320	2,210	0,000	0,000	45,00	0
vědecký pracovník	1,000	1,380	4,200	4,359	3,226	47,00	33,7
Pedagogičtí zam. celkem	111,880	114,120	120,280	121,126	123,924	50,10	48,35
THP	62,690	64,280	68,680	69,964	72,010	44,85	44,2
dělník	49,990	49,670	49,750	49,271	48,867	51,10	51,6
Nepedagogičtí zam. celkem	112,680	113,950	118,430	119,235	120,877	47,77	48,3
JAMU celkem	224,560	228,070	238,710	240,361	244,801	49,04	48,10

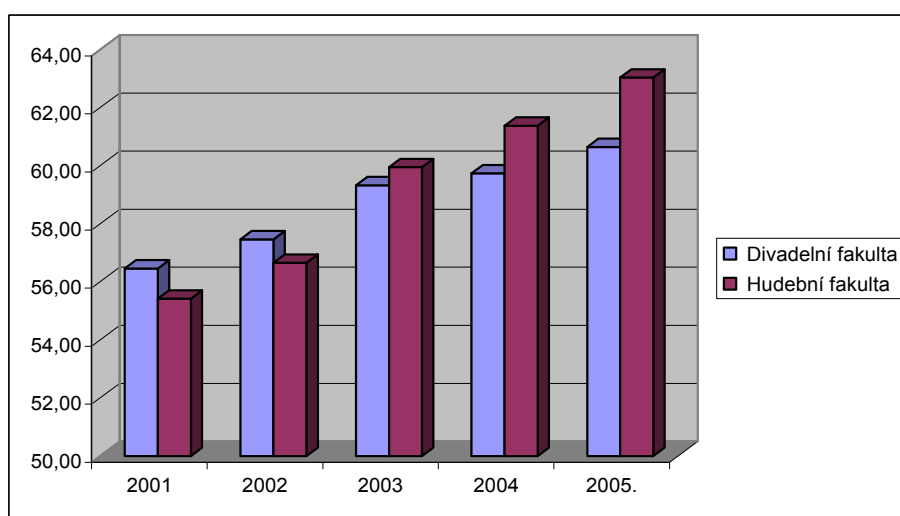
Počet studentů na obou fakultách se dá považovat za stabilizovaný – jisté snížení počtu v roce 2002 bylo dáno souběhem neotevření prvních ročníků některých oborů na obou fakultách. Přejít na tříступňový systém, který je akademickým rokem 2005/06 naplněn do bakalářského stupně, změnil strukturu počtu studentů jednotlivých programů, celkově však nárůst studentů, jak je vidět z příslušné tabulky, není nikterak podstatný. Důvodem rozhodně není nezáměr o studium – poměr počtu uchazečů, kteří v rámci přijímacího řízení postoupí do druhého kola a u nichž tedy byly konstatovány talentové předpoklady pro studium, k počtu přijatých studentů je stále stejně vysoký. Důvodem je maximální vytížení obou fakult z hlediska personálního a prostorového zajištění výuky, jakož i společenská objednávka definovaná ze strany MŠMT ČR – více viz část Financování.

Počet pracovníků JAMU je třeba rovněž považovat za stabilizovaný – nárůst počtu pedagogických pracovníků na obou fakultách byl spojen jednak se zřízením nových oborů studia, jednak s přechodem na nový systém studijních programů. Tendenci k nárůstu počtu pedagogických pracovníků je třeba dát jednoznačně do souladu s vývojem počtu studentů na obou fakultách.

U nepedagogických pracovníků došlo k nárůstu pracovníků zejména v souvislosti se zřízením celoškolského pracoviště Oddělení výpočetních a informačních služeb zajišťujícího vedle celoškolských studijních a ekonomicko řídicích programů i provoz počítačové studovny v prostorách IVU centra Astorka, jakož i zřízením pracoviště vnitřního auditu na základě požadavků zákona.

Vývoj počtu akademických pracovníků od 1. 1. 2001 s předpokladem do 31. 12. 2005

přepočtené stavy	předpoklad				
	2001	2002	2003	2004	2005.
Divadelní fakulta	56,46	57,46	59,33	59,74	60,65
Hudební fakulta	55,42	56,66	59,95	61,38	63,04
JAMU celkem	111,88	114,12	119,28	121,12	123,69



Meziroční nárůsty	2001/02	2002/03	2003/04	2004/05	Celkem
DF	1,00	1,87	0,41	0,91	4,19
HF	1,24	3,29	1,43	1,66	7,62
Celkem	2,24	5,16	1,84	2,57	11,81

Počet pracovníků je nepochybně důležitým faktorem hodnotících kritérií efektivity činnosti školy, rozhodující je však vlastní kvalifikační struktura pracovníků.

U pedagogických pracovníků je potěšitelný nárůst počtu profesorů a zejména docentů, garantující rozvoj jednotlivých oborů studia. Co však potěšitelné není, je stále vysoký věkový průměr těchto kvalifikačně rozhodujících pracovníků. V zájmu zajištění rozvoje jednotlivých oborů studia je proto nezbytné, zabývat se dlouhodobým výhledem personálního zajištění jednotlivých oborů a modelací jeho možného řešení. Výsledky je pak třeba promítnout do oblasti pracovněprávní, mzdové, ale např. i do strategie přijímacího řízení na doktorské studijní programy apod.

Důraz na internacionalizaci studijních programů s sebou nese požadavek zvýšení úrovně jazykové vybavenosti pedagogů a ostatních zaměstnanců školy – organizace, financování a celková motivace ke zdokonalování se především ve znalosti angličtiny bude proto trvalou součástí plánů personálního rozvoje školy.

Oblast celoživotního vzdělávání

Základní vývojové tendence

- V tvorbě a inovaci celoživotního vzdělávání rozvíjet dosavadní formy a hledat další možnosti CŽV ve specifických podmínkách vysoké umělecké školy, založené převážně na individuálním způsobu výuky
- Postupně utvářet systém přednášek, seminářů a dílen, z nichž si mohou zájemci vytvářet individuální program
- Vytvořit programovou nabídku, která umožní kombinaci předmětů do podoby 60kreditového kurzu, umožňujícího účastníkům na základě akreditace prostřednictvím CŽV vstoup do bakalářského studijního programu
- Na Divadelní fakultě obohacovat a aktualizovat zejména cyklus přednášek a seminářů z historie a teorie dramatického umění a Letní školu muzikálu
- Na Hudební fakultě rozšířit osvědčené Metodické centrum o přípravu nových kurzů – Vstup do kompozice, Základy dirigování sboru, Hra na bicí nástroje
- Přispět k celoživotnímu vzdělávání pedagogů základních a středních škol a řešit v tomto směru problematiku pedagogické způsobilosti absolventů JAMU na těchto stupních školské soustavy

Analytická východiska

Tvorba a inovace studijních programů celoživotního vzdělávání

Na Divadelní fakultě proběhl dvouletý kurz dramatické výchovy pro učitele z praxe, uskutečňuje se cyklus přednášek a seminářů z historie a teorie dramatického umění, letní škola muzikálu. Nabídka kompenzuje neexistenci předmětu zabývajícího se dramatickým uměním na středních školách; všechny nabízené kurzy, dílny a semináře mají vysokou odbornou kvalitu. Nabídka zatím nepokrývá všechny potřebné oblasti (chybí zejména hlasová, pohybová a herecká průprava a praktické tvůrčí dílny).

Na Hudební fakultě existují tyto možnosti studia v rámci celoživotního vzdělávání:

- doplňující vzdělávání občanů - absolventů konzervatoří, akademií múzických umění, pedagogických fakult v Metodickém centru
- studijní pobyty - stáže pro občany ČR i jiných států
- Mistrovské interpretační kurzy
- Kontrabasové kurzy

Metodické centrum bylo zřízeno v roce 1992 jako účelové pracoviště HF JAMU s mezikatedrální působností. V současnosti spolupracuje především s katedrou klávesových nástrojů. Zajišťuje další vzdělávání klavírních pedagogů základních uměleckých škol, konzervatoří, středních pedagogických škol a pedagogických fakult VŠ z celé ČR i ze zahraničí. V osmi čtyřsemestrálních kurzech (akreditovaných MŠMT v rámci dalšího vzdělávání pedagogických pracovníků, osvědčení č. 27 701/2004-25-316) mají frekventanti kurzů možnost postupného studia klavírní pedagogiky (od předškolní výuky až po profesionální úroveň) a souvisejících odborných předmětů (dějiny a literatura klavíru, pedagogika, psychologie aj.) Náplň kurzů jsou nejen odborné přednášky a semináře, ale také individuální výuka v těchto oblastech:

- hra na klavír (sólová hra, hra instruktivních skladeb, klavírní doprovod)
- pedagogická praxe (individuální konzultace výuky žáků frekventantů s možností jejich koncertních vystoupení v aule JAMU)

Frekventanti mohou také navštěvovat doplňkové jazykové kurzy v němčině či angličtině, specializované na výuku klavírní hry. Mají dále k dispozici historické i nejnovější klavírní školy, notové materiály, literaturu, audiovizuální dokumenty i praktické vyučovací pomůcky. Náplň kurzů je tedy značně individuální, podle potřeb jednotlivých účastníků. Po ukončení kurzu obdrží účastníci osvědčení s vyznačením studovaných předmětů, případně výsledků zkoušek.

Metodické centrum poskytuje v rámci programu celoživotního vzdělávání ve vybraných případech možnost rozšíření pedagogické aprobece, při splnění podmínek předchozího odborného vzdělání a po úspěšném vykonání komisionálních zkoušek. Specializované teoretické práce absolventů kurzů jsou pravidelně publikovány v odborném tisku.

Metodické centrum je pracovištěm otevřeným široké odborné veřejnosti. Pro pedagogy, žáky a studenty škol všech stupňů pořádá přednášky a semináře významných českých a zahraničních pedagogů a interpretů. V rámci poradenské činnosti nabízí také jednorázové konzultace včetně diagnostiky talentu.

Studijní pobyty - stáže v rámci celoživotního vzdělávání mohou absolvovat občané ČR i cizinci, absolventi středních škol, kteří prokážou talent a schopnosti ve zvoleném oboru na úrovni vyhovující požadavkům k řádnému bakalářskému studiu. Vyučovacím jazykem je u cizinců zpravidla angličtina nebo němčina. Uchazeč předloží dokumenty o dosaženém vzdělání v daném oboru, životopis a nahrávku s vlastním výkonem. Fakulta má právo pozvat uchazeče k přehrávce či zjišťovací zkoušce. O přijetí ke studijnímu pobytu, příp. o délce studia rozhoduje na návrh katedry příslušného oboru děkan fakulty spolu s vedením fakulty.

V současné době zajišťuje Hudební fakulta výuku ve všech akreditovaných oborech pro občany ČR, zahraničním studentům nabízíme výuku v oborech *bicí nástroje, flétna, hoboj, klarinet, lesní roh, trubka, housle, viola, violoncello, kontrabas, klavír, varhany, cembalo, kompozice a dirigování sboru a orchestru*.

Frekventanti absolvují nejčastěji jedno- nebo dvousemestrální kurz, kdy jsou k hlavnímu oboru nabízeny doplňující předměty v celkovém rozsahu 8 vyučovacích hodin týdně.

Mistrovské interpretační kurzy pořádá HF JAMU již 38 let. Kurzů se lze zúčastnit aktivně nebo pasivně. V současné době jsou kurzy vypisovány pro obory *klavír, flétna, sólový zpěv, opera, violoncello, varhany, housle, viola a komorní hra*.

Aktivní účast je doporučena:

- studentům a absolventům konzervatoří
- studentům a absolventům uměleckých vysokých škol
- profesionálním hudebníkům

Účast není omezena věkem.

Kontrabasové kurzy. Letos je vypsán již šestý ročník tohoto mezinárodního setkání kontrabasistů. Náplní je každoročně interpretační kurz, zaměřený na určité téma, soutěž s mezinárodní účastí, koncerty, pracovní setkání a výstavy.

Programy dalšího vzdělávání učitelů všech stupňů

Na Divadelní fakultě proběhl dvouletý kurz dramatické výchovy pro učitele z praxe, kteří jsou vesměs schopni dále pořádat dílny a semináře na školách, kde působí. Jde o poměrně náročný (personálně, organizačně) typ vzdělávání pro poměrně malý počet účastníků

Hudební fakulta bude připravovat v letech 2006-10 otevření dalších kurzů celoživotního vzdělávání:

- Vstup do kompozice
- Základy dirigování sboru
- Hra na bicí nástroje

Frekventanti těchto kurzů si budou moci jednak rozšířit svou případnou kvalifikaci, jednak budou kurzy sloužit případným zájemcům o studium jako příprava k talentovým zkouškám.

Rekvalifikační kurzy

Na Divadelní fakultě proběhl dvouletý kurz dramatické výchovy pro učitele z praxe.

U umělecky zaměřených oborů není forma rekvalifikačních kurzů vhodná pro studijní program *dramatická umění* na DIFA, ani pro studijní program *hudební umění* na HF.

Obě fakulty reagují výše uvedenými kurzy na nutnost celoživotního vzdělávání pedagogů základních a středních škol v oblasti uměleckých předmětů. Tuto nabídku kurzů celoživotního vzdělávání je nutno neustále inovovat a rozšiřovat. Stejně tak nezbytné je řešení podmínek pedagogické způsobilosti absolventů školy v souvislosti s deklarací požadavků pedagogické způsobilosti absolventů nepedagogických studijních programů – úzká spolupráce všech vysokých uměleckých škol s MŠMT je zde nezbytná.

Oblast řízení JAMU

Základní vývojové tendence

- Prohlubovat oborovou a fakultní spolupráci založenou na společných uměleckých a výzkumných projektech
- Rozšiřovat využívání řídicích softwarových systémů – SAP v co nejširším rozsahu licence, Erudio, Aleph, spisová agenda, facility management (ochrana vstupu, majetku)

atd.) - pokračovat přitom v osvědčené formě spolupráce až outsourcingu jako základního prvku požadované úrovně a stability této oblasti v podmínkách JAMU

- V co nejširším rozsahu automatizovat studijní oblast - od elektronické formy přihlášek ke studiu po zpracování jednotlivých součástí europassu absolventů

Analytická východiska

V oblasti řízení školy je třeba podporovat oborovou a fakultní spoluprací založenou především na společných uměleckých a výzkumných projektech, pochopitelně při bezpodmínečném respektování umělecké a tvůrčí integrity a svobody pedagogů a studentů školy. Celoškolsky musí být zajišťován management projektové oblasti, metodická iniciace a pomoc při řešení zejména ekonomických otázek. Kvalitní personální zajištění projektového managementu podpořené přímo z prostředků grantů je pak nezbytným předpokladem naplnění těchto cílů stejně jako vytváření ad hoc pracovních týmů zahrnujících nejen akademické pracovníky, ale i studenty (především doktorských či magisterských programů) a pracovníky fakult i celoškolských pracovišť. Vzdávající význam projektového systému řízení pedagogických, uměleckých a výzkumných činností je třeba důsledně promítnout do práce všech pracovišť školy. V této souvislosti se stále aktuálnější stává potřeba rozšíření činností do oblastí agentážní, zprostředkovatelské - jako další možné cesty uplatnění výsledků tvůrčí umělecké, ale i výzkumné práce studentů a pedagogů směrem k odběratelské veřejnosti.

Rozvoj informačního systému školy je nezbytným předpokladem plnění činností správních, ekonomických, ale i studijních. Je neoddelitelnou součástí vzdělávacích procesů - viz kapitola Oblast vzdělávací činnosti.

Oblast integrace vysokých škol

Základní vývojové tendence

- V procesu integrace akademických činností maximálně rozvíjet spoluprací s Akademií múzických umění v Praze na úrovni řízení škol
- Podporovat a rozvíjet spoluprací mezi divadelními a hudebními fakultami JAMU a AMU
- Dále rozvíjet při realizaci doktorských studijních programů činnost společných oborových rad JAMU a AMU (*kompozice a teorie kompozice, interpretace a teorie interpretace*)
- Dále se aktivně angažovat ve sdružení brněnských vysokých škol, Statutárního města Brna a Jihomoravského kraje - Brněnské centrum evropských studií (BCES)
- V kooperaci s BCES prohlubovat obsahovou náplň tzv. evropských studijních jednotek v souvislosti s procesem internacionalizace VŠ
- V oblasti výuky, ale i společných projektů, konferencí, festivalů, tiskovin etc. podle potřeby spolupracovat s filozofickými a pedagogickými fakultami univerzit zejména v Brně a Olomouci
- Na Hudební fakultě se ve spoluprací s Pedagogickou fakultou Univerzity Palackého v Olomouci podílet v rámci specifického výzkumu na projektu „Slyšet jinak“
- Vyměňovat si informace a stanoviska – např. v oblasti VaV (výzkum uměním) – s ostatními vysokými uměleckými školami
- S VUT Brno vyhledávat společná témata v oblasti multimédií (FAVU) a při úvahách o zřízení nového oboru *sound design*
- V rámci Asociace vysokoškolských knihoven ČR se podílet na vzájemné kooperaci, dostupnosti informací a zavádění nových společných metod a systémů v knihovnické práci
- Podobně jako při zavádění systému SAP postupovat v oblasti informatiky shodně s jinými vysokými školami, a to jak výměnou zkušeností, tak dělbou nákladů

Oblast financování

Základní vývojové tendence

- V rámci konstrukce rozpočtu školy prohlubovat vazbu na kvalitativní ukazatele a vícezdrojové, především projektové financování
- Vytvářet předpoklady pro zvyšování podílu pohyblivých složek mzdy jako jednoho ze základních motivačních nástrojů personální politiky
- Využít možností zřízení sociálního fondu pro rozšíření škály personálních výhod kvalitních a perspektivních zaměstnanců
- Všemi dostupnými cestami naplňovat Projekt obnovy a rozvoje materiálně technické základny JAMU
- Ve spolupráci s ostatními vysokými uměleckými školami doladit s MŠMT dopad normativního financování

Analytická východiska

Konstrukce rozpočtu školy vychází z principu poměrně stabilizovaného podílu jednotlivých složek nákladů – viz tab. Náklady celkem.

Tento trend poměru jednotlivých složek nákladů by měl zůstat zachován. Při rozpisu rozpočtu na jednotlivá rozpočtová místa školy se bude prosazovat důraz na programové financování, neboť vícezdrojovost i z oblasti veřejných zdrojů je nezbytným předpokladem pozitivního vývoje příjmů školy.

V centru pozornosti tradičně leží oblast osobních nákladů. Jak vyplývá z níže uvedené analýzy, lze v uplynulých čtyřech letech sledovat celkový nárůst těchto prostředků, jakož i mírný posun procentního vyjádření vztahu mezi tarifními složkami mzdy a jejími pohyblivými částmi (osobní ohodnocení a odměny) právě ve prospěch těchto pohyblivých složek. Tento trend by měl být zachován, neboť vytváří předpoklady pro použití individuální mzdové stimulace pracovníků.

Motivace kvalitních pracovníků je pochopitelnou podmínkou rozvoje školy. Proto bude v příštích letech nutno vytvořit podmínky pro využití možností daných zřízením sociálního fondu, a rozšířit tak škálu zaměstnaneckých výhod. Bude třeba v tomto směru získat stanovisko všech akademických senátů a odborové organizace k možným cestám zvyšování osobních nákladů. První cesta spočívá v prostém zvyšování mzdových nákladů s využitím pohyblivých složek mzdy. Druhá pak rozšiřuje osobní náklady o škálu zaměstnaneckých výhod - zejména příspěvek na stravování, ale i např. příspěvek k penzijnímu připojištění se státním příspěvkem.

Rozvoj školy je nemyslitelný bez obnovy a rozvoje materiálně technické základny všech našich činností. V tabulkové části je uveden Projekt obnovy a rozvoje MTZ zahrnující jednotlivé stavby, rekonstrukce, opravy a technologické vybavení jejichž nezbytnost pro rozvoj vzdělávací, umělecké a výzkumné činnosti je legitimní. Jednotlivé akce jsou časově rozvrženy do let 2006-2010 s výhledem do roku 2012. Je tak zajištěna vazba na ministerstvo školství a financí schválený a realizovaný „Program reprodukce majetku“ pro léta 2006-2007; současně se zahajuje příprava obdobného programu na léta 2008-2012.

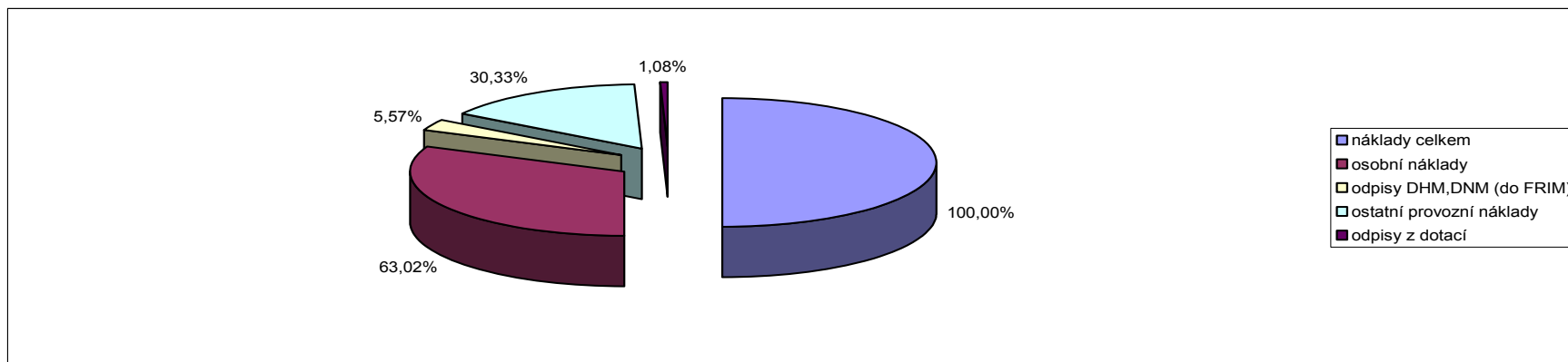
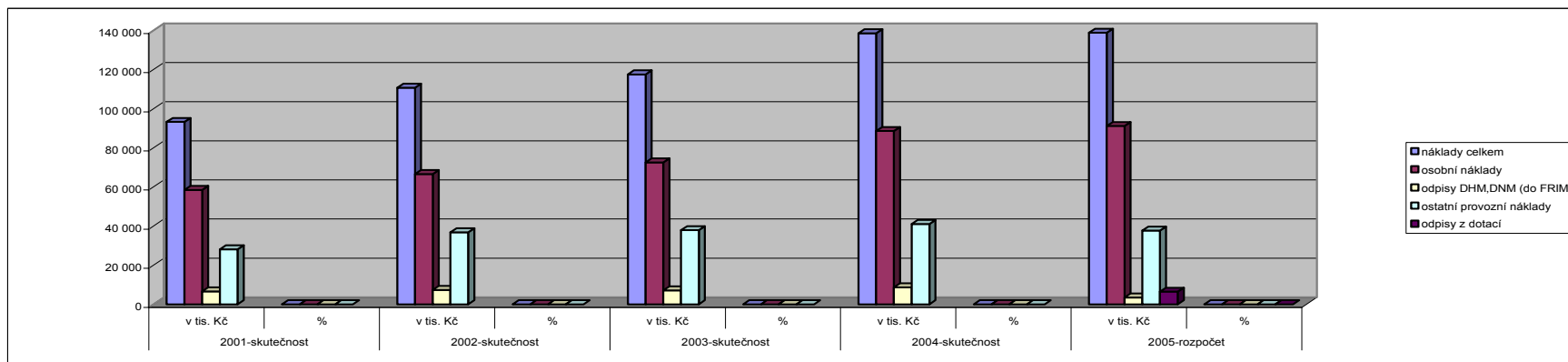
(Viz tabulka Obnova a rozvoj MTZ JAMU 2006 – 2012)

Pro oblast financování JAMU měl velký význam přechod uměleckých vysokých škol do normativní formy financování dle koeficientů náročnosti studijních programů. Dosavadní dvouleté zkušenosti ukazují nutnost doladění uplatnění tohoto obecného principu na vysoké umělecké školy, neboť v situaci, kdy zůstává nezměněn normativ na studenta, je při prakticky minimálním nárůstu počtu studentů u těchto škol, nemožný nárůst ukazatele A bilančního rozpisu kapitoly vysokých škol. Umělecké školy zde musí vést jednání s MŠMT.

Náklady celkem (návaznost na výkaz zisku a ztráty r. 2001-2004) v tis. Kč

	2001-skutečnost		2002-skutečnost		2003-skutečnost		2004-skutečnost		2005-rozpočet		2001-2005 celkem	
	v tis. Kč	%	v tis. Kč	%	v tis. Kč	%	v tis. Kč	%	v tis. Kč	%	v tis. Kč	%
náklady celkem	93 270	100,00%	110 765	100,00%	117 563	100,00%	138 544	100,00%	138 875	100,00%	599 017	100,00%
osobní náklady	58 472	62,69%	66 683	60,20%	72 557	61,72%	88 626	63,97%	91 174	65,65%	377 512	63,02%
odpisy DHM,DNM (do FRIM)	6 659	7,14%	7 301	6,59%	7 099	6,04%	8 766	6,33%	3 540	2,55%	33 365	5,57%
ostatní provozní náklady	28 139	30,17%	36 781	33,21%	37 907	32,24%	41 152	29,70%	37 689	27,14%	181 668	30,33%
odpisy z dotací									6 472	4,66%	6 472	1,08%

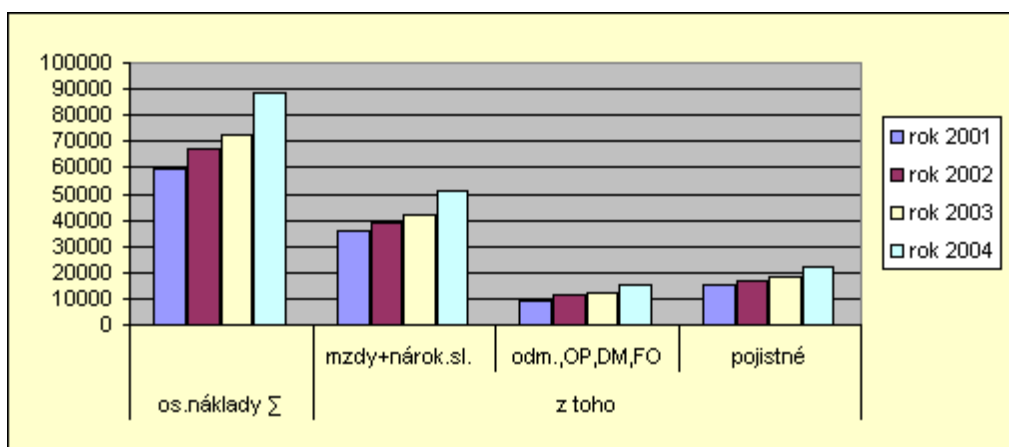
v osobních nákladech nejsou zahrnuty náklady na stravné zam.- úč. 527 a na civilní službu - úč. 528



Analýza celkových osobních nákladů JAMU za rok 2001 - 2004

(hlavní a ostatní činnost)

rok	os.náklady Σ	z toho		
		mzdy+nárok.sl.	odm.,OP,DM,FO	pojistné
2001	59628	35502	9120	15006
2002	67040	39086	11076	16878
2003	72770	42263	12175	18332
2004	88616	51253	15236	22127



Vyjádření v procentech

rok	os.náklady Σ	z toho		
		mzdy+nárok.sl.	odm.,OP,DM,FO	pojistné
2001	59628	35502	9120	15006
%	100	59,54	15,29	25,17
2002	67040	39086	11076	16878
%	100	58,3	16,52	25,18
2003	72770	42263	12175	18332
%	100	58,08	16,73	25,19
2004	88616	51253	15236	22127
%	100	57,84	17,19	24,97

Projekt obnovy a rozvoje MTZ JAMU v Brně na období 2006-2010 s výhledem do roku 2012

Poř. číslo	Název akce	Celkové náklady (investiční + neinvestiční)							
		Náklady celkem	2 006	2 007	2 008	2 009	2 010	2 011	2 012
1	2	5	6	7	8	9	10	11	12
1	JAMU - Hudebně dramatická laboratoř, Brno	132 096	60 915	71 181					
2	JAMU - Přístupová a předmětová ochrana objektů	3 700	1 500	1 200	500	500			
3	JAMU - Výstavba počítačové sítě, centrální servery	5 000	950	450	1 200	1 200	1 200	1 200	1 200
4	JAMU - Doplnění a úprava výtahů v objektech JAMU dle směrnic EU	330	330						
	Celoškolské akce celkem	141 126	63 695	72 831	1 700	1 700	1 200	1 200	1 200
5	Přístavba učeben Mozartova 1	10 000	10 000						
6	Rekonstrukce a památková obnova interiéru budovy Mozartova	5 500	600	400	3 000	1 500			
7	Snižování energetické provozní náročnosti budovy Mozartova	6 050			1 250	2 000	2 800		
8	Odstranění vlhkosti v suterénu objektu Mozartova	1 000					1 000		
9	Bezbariérový vstup do objektu	500					500		
10	Inovace učeben muzikálového herectví "Astorka"	3 200	200	3 000					
11	Rekonstrukce skladových a transportních prostor "Marta"	3 500	3 500						
12	Rekonstrukce učeben scénografie	2 700		2 700					
13	Obnova mobiliáře "Marta"	800	800						
	DIFA - Stavební investice a opravy celkem	33 250	15 100	6 100	4 250	3 500	4 300	0	0
14	Přístavba učeben Mozartova 1 - technologie	3 000		3 000					
15	Obnova světelných a zvukových technologií	5 000	1 000	1 000	1 000	1 000	1 000	1 000	1 000
16	Obnova kamerových systémů	4 000	2 000				2 000		
17	Obnova multimediálních, záznamových a postprodukčních systémů	4 000			2 000		2 000	2 000	2 000
18	Obnova a rozšíření technologií pro internetový časopis	2 000				1 000	1 000		
19	Obnova fotografických technologií	1 100	300	100	300	100	300	100	300
	DIFA - Technologie celkem	19 100	3 300	4 100	3 300	2 100	6 300	3 100	3 300
20	Pravidelná obnova pracovních multimediálních stanic	4 500	900	900	900	900	900	900	900
21	Pravidelná obnova serverů a prvků počítačové sítě	2 000		600	400	600	400	600	400
22	Pravidelná obnova digitalizačních multimediálních prvků	400		200		200		200	
23	Obnova ostatních servisních technologií - měřicí přístroje	1 000	200	200	200	200	200	100	100
	DIFA - Informační a komunikační technologie celkem	7 900	1 100	1 900	1 500	1 900	1 500	1 800	1 400
	Celkem DIFA	60 250	19 500	12 100	9 050	7 500	12 100	4 900	4 700
24	REKO sklepních prostor na učebnu bicích nástrojů + nákl. výtah	6 450			6 450				
25	Rekonstrukce sklepních prostor na archiv (kompaktní regály)	2 500			2 500				
26	Rekonstrukce prostor Sonáty	4 500				4 500			
27	Snižování energetické provozní náročnosti budovy Komenského nám.	3 000			500	1 500	1 000	2 000	1 000
28	Odstranění vlhkosti v suterénu objektu Komenského nám.	1 500			1 500				
	HF - Stavební investice a opravy celkem	17 950	0	0	10 950	6 000	1 000	2 000	1 000
29	Pořízení a obnova klávesových nástrojů	10 210	2 830	5 280	700	700	700		
30	Varhany - kopie klasického francouzského nástroje	9 000				6 750	2 250		
31	Jazzové oddělení - nákup nástrojů	1 000				1 000			
32	Pořízení dechových nástrojů	1 500	1 500						
33	Pořízení strunných nástrojů	850	850						
34	Průběžné doplňování bicích nástrojů	1 570	300	370	300	300	300		
	HF - Hudební nástroje celkem	24 130	5 480	5 650	1 000	8 750	3 250	0	0
35	Rekonstrukce a rozvoj počítačové sítě	1 400	500	600	100	100	100		
36	Pravidelný upgrade HW a SW	1 250	250	250	250	250	250		
37	Specializovaný HW + SW - streamingové pracoviště	1 300				1 300			
38	"Internetové budky" - vrátnice, děkanát	200				100	100		
39	Produkční pracoviště - hudební manažerství	690	490	200					
40	Obnova technologie operní režie	990	430	340		60	160		
41	Kopírovací stroj	70			70				
	HF - Informační a komunikační technologie celkem	5 900	1 670	1 390	420	1 810	610	0	0
	Celkem HF	47 980	7 150	7 040	12 370	16 560	4 860	2 000	1 000
42	Astorka - Regulační systém vytápění	855	655	200					
43	Doplnění a oprava rozvodů vody a sanitárních zařizovacích předmětů	950			250	350	350		
	Celkem Astorka	1 805	655	200	250	350	350	0	0
44	Výměna rektorátního služebního automobilu	800				800			
45	Inovace HW rektorátu	1 500	300	300	300	300	300	300	300
46	Inovace HW studovny	1 000	200	200	200	200	200	200	200
47	Inovace SW	3 750	750	750	750	750	750	750	750
48	Facility management	1 000		250	250	250	250	250	250
	Celkem rektorát	8 050	1 250	1 500	1 500	2 300	1 500	1 500	1 500
	JAMU celkem	259 211	92 250	93 671	24 870	28 410	20 010	9 600	8 400

Poznámky:

V celkových nákladech (sloupec 5) jsou zahrnuty roky 2006 - 2010, roky 2011 a 2012 nejsou ve sloupci 5 započítány.

3. INTERNACIONALIZACE

Oblast vzdělávací činnosti

Základní vývojové tendence

- Dosažením maximální prostupnosti studijních programů vytvořit podmínky pro internacionalizaci jako jednu ze základních priorit JAMU
- Přípravovat se k získání osvědčení Diploma Supplement Label k již udělovanému Diploma Supplement
- Rozšiřovat nabídku studia v cizích jazycích, zejména v angličtině (ale též v němčině), získávat akreditace takové výuky
- Pořádat prázdninové kurzy jazyka českého pro zahraniční studenty v programu Socrates
- Zlepšovat jazykové schopnosti pedagogů
- Získat k již zavedenému ECTS v horizontu cca pěti let ECTS Label
- Zlepšovat kvalitu webových stránek, které budou o nových studijních programech informovat
- Pokračovat ve spolupráci se sdruženími a programy:
Divadelní fakulta: ELIA, ENCATA, Prospero, Culture 2000
Hudební fakulta: CHAIN, AEC, CEEPUS
- Pokračovat ve využívání programu Socrates/Erasmus
- Připojit se podle možností k programům Tempus II a Erasmus Mundus

Analytická východiska

JAMU navázala smluvní partnerství s níže uvedenými 48 zahraničními vysokými školami, z nichž některá bude nutno omezit, s jinými podle zájmu studentů partnerství nově navazovat:

Partneři v rámci programu Socrates v akademickém roce 2005/2006

	Spolupracující organizace	Město	Stát
1	Royal Academy of Music	Aarhus	Dánsko
2	Sibelius Academy	Helsinky	Finsko
3	Jyväskylän Polytechnic	Jyväskylä	Finsko
4	Mikkeli Polytechnic	Savonlinna	Finsko
5	Lithuanian Academy of Music	Vilnius	Litva
6	Universität der Künste	Berlin	Německo
7	Hochschule für Musik und Theater	Hamburk	Německo
8	Musikhochschule	Karlsruhe	Německo
9	Hochschule für Musik und Theater „Felix Mendelssohn Bartholdy“	Lipsko	Německo
10	Fachhochschule	Osnabrück	Německo
11	Staatliche Hochschule für Musik und darstellende Kunst	Stuttgart	Německo
12	Staatliche Hochschule für Musik	Trossingen	Německo
13	Hochschule für Musik „Franz Liszt“	Výmar	Německo
14	Hogeschool voor de Kunsten	Amsterdam	Nizozemí
15	Conservatorium Saxion Hogeschool	Enschede	Nizozemí
16	Hanzehogeschool, Faculteit der Kunsten	Groningen	Nizozemí
17	Koninklijk Conservatorium	Haag	Nizozemí
18	Hogeschool voor de Kunsten	Utrecht	Nizozemí

19	Stavanger University College	Stavanger	Norsko
20	University College, Faculty of Fine Art and Drama	Oslo	Norsko
21	Universität Mozarteum	Salcburk	Rakousko
22	Universität für Musik und darstellende Kunst	Vídeň	Rakousko
23	Universität für Musik und darstellende Kunst	Graz	Rakousko
24	Real Escuela Superior de Arte Dramatico	Madrid	Španělsko
25	Lund University Malmö	Malmö	Švédsko
26	Queen Margaret University College	Edinburgh	Velká Británie
27	Royal Welsh College of Music and Drama	Cardiff	Velká Británie
28	The University of Leeds	Leeds	Velká Británie

Program CHAIN

1	Conservatoire National de Région	Strasbourg	Francie
2	Latvijas Muzikas Akadēmika	Riga	Litva
3	Conservatoire de Musique	Luxembourg	Lucembursko
4	Hogeschool	Enschede	Nizozemí
5	Musikakademie	Łódź	Polsko
6	Akademia muzyczna im. Karola Lipińskiego	Wrocław	Polsko
7	Hochschule für Musik	Detmold	Německo
8	Folkwang-Hochschule Essen	Essen	Německo
9	Landesmusikakademie NRW, Heek-Nienborg	Heek-Nienborg	Německo
10	Universität Mozarteum Salzburg	Salzburg	Rakousko
11	Hochschule für Musik und Theater	Biel	Švýcarsko
12	The University of Leeds	Leeds	Velká Británie
13	Konservatorija	St. Peterburg	Rusko

Ostatní programy dlouhodobé spolupráce

1	Kyoto Municipal Senior High School of Music	Kyoto	Japonsko
2	Vysoká škola múzických umění	Bratislava	Slovensko
3	Univerzita Ljubljana	Ljubljana	Slovinsko
4	School of Arts Education	Stavanger	Norsko
5	State Institute of Theatre Art (GITIS)	Moskva	Rusko
6	Schule für Theater und Film (Reduta Berlin)	Berlin	Německo
7	Państwowa wyższa szkoła filmowa, telewizyjna i teatralna	Łódź	Polsko

JAMU využívá výše uvedených partnerských styků většinou s podporou programu Socrates/Erasmus:

V roce 2002 bylo v programu Socrates/Erasmus

vyslaných studentů	31	přijatých studentů	16
pedagogů	15	pedagogů	12
v programu CEEPUS			
vyslaných studentů	7	přijatých studentů	0
pedagogů	1	pedagogů	0

V roce 2003 v programu SOCRATES

vyslaných studentů	52	přijatých studentů	7
pedagogů	12	pedagogů	10
v programu CEEPUS			
vyslaných studentů	10	přijatých studentů	0
pedagogů	1	pedagogů	0

V roce 2004 v programu SOCRATES

vyslaných studentů	34	přijatých studentů	16
pedagogů	10	pedagogů	4
v programu CEEPUS			
vyslaných studentů	6	přijatých studentů	0
pedagogů	0	pedagogů	0

- Počet přijíždějících pedagogů podstatně zvyšují tzv. „hostující profesoři“, tj. zahraniční odborníci, kteří jsou s finanční podporou FRVŠ zvaní a určitý čas se účastní výuky přednáškami, semináři či workshopy, a přenášejí tak zkušenosti ze své země. Jedná se zejména o přednášející z Rakouska, Německa, Holandska, Anglie, ale též z Polska, Ruska, Slovenska i ze zámoří.
- V r. 2005 získává JAMU dva významné evropské granty ESF týkající se spolupráce s uměleckými institucemi (orchestry, a divadly), které pomohou zvýšit připravenost studentů na praktické uplatnění.

Oblast umělecké činnosti

je na vysoké umělecké škole, jakou je Janáčkova akademie múzických umění, úzce provázána s různými formami mezinárodní spolupráce a je podrobně popsána v kap. 2. Kvalita a excelence akademických činností (Oblast umělecké činnosti, str. 21 – 24)

Oblast výzkumu a vývoje

Základní vývojové tendence

- Pronikat postupně do mezinárodních sítí výzkumu a vývoje při uplatňování specifčnosti pohledu výkonných umělců a současně teoretiků (*výzkum uměním*)
- Pořizovat s pomocí grantů další překlady publikací JAMU s cílem oslovit širší zahraniční odbornou veřejnost
- Společně s Brněnským centrem evropských studií pořádat mezinárodní konference k aktuálním tématům.
- V roce 2008 k výročí Janáčkova úmrtí uskutečnit konferenci k janáčkovské problematice

Divadelní fakulta

- Pokračovat v organizování Mezinárodních seminářů doktorských studií divadelních škol formou bienále
- Navazovat na výsledky předchozích Mezinárodních symposií divadelní antropologie opět formou bienále a nové výsledky průběžně zúročit v jazykově modifikovaných publikacích

Hudební fakulta

- Pronikat dále do evropských výzkumných sítí a stavět na již dosažených výsledcích
- Pokračovat v organizaci a publikaci výsledů mezinárodních konferencí MUSICA NOVA
- Účastnit se projektu „Slyšet jinak“, organizovaném ve spolupráci s UP Olomouc a Universität für Musik und darstellende Kunst Graz
- Spolupracovat na nové edici hudebních encyklopedií (zejména GROVE)
- Pokračovat v přednáškové činnosti na zahraničních cestách, stážích, studijních pobytech

Analytická východiska

Teoretické projekty a jejich výsledky na obou fakultách mají své pozorné vnímatele, oceňována jsou symposia a mezinárodní semináře Divadelní fakulty stejně jako konference MUSICA NOVA Hudební fakulty, přitahující účastníky nejen z Evropy, ale i ze zámoří (USA).

Kromě toho má už dřívější spolupráce Hudební fakulty s Univerzitou Palackého a univerzitou v Grazu tendenci pokračovat v rámci výzkumného centra, které UP Olomouc iniciuje.

Přednášková činnost u řady pedagogů obou fakult má svou tradici nejen v Evropě, ale i v USA a Kanadě na univerzitách, konferencích a symposiích. Nejčastěji navštěvované země jsou Německo, Holandsko, Rakousko a USA.

Oblast rozvoje lidských zdrojů

Základní vývojové tendence

- Pokračovat ve zvyšování jazykové připravenosti studentů i pedagogů
- Společně s Brněnským centrem evropských studií (BCES) participovat na přípravě a organizačním zabezpečení konference EUA v r. 2006 v Brně a dalších akcích

Analytická východiska

Jazyková příprava našich studentů je trvalou součástí studijních programů a lze říci, že znalost angličtiny se stala standardem; k ní zpravidla přistupuje ještě další jazyk, podle studijního zaměření němčina, francouzština nebo italština. Pro pedagogy jsou pořádány kurzy angličtiny a němčiny.

V roce 2004 se JAMU zapojila do druhého kola programu Quality Culture ve velké skupině evropských škol, jejichž koordinátorem byla Napier University Edinburgh. Cílem a posléze výsledkem bylo zvýšení organizační a studijní péče o studenty za jejich aktivní účasti (studentské ankety). Na základě analýzy našich nedostatků a zkušeností všech zúčastněných škol se nám podařilo zlepšit kvalitu akademického života v několika rovinách: informovanosti přicházejících studentů, vybavenosti školy (hardware, software, nástroje apod.) a předcházení konfliktním situacím z neznalosti statutu a řádů.

Z iniciativy BCES se na podzim r. 2006 v Brně uskuteční konference EUA; všechny VVŠ v Brně se už na zajištění této konference, již se zúčastní na 300 zahraničních hostů, podílejí organizačně i programově.

4. KVALITA A KULTURA AKADEMICKÉHO ŽIVOTA

Základní vývojové tendence

Sociální záležitosti studentů a zaměstnanců

- Vzhledem ke specifické vysoké umělecké škole, pečující o rozvoj jedinečných talentů, věnovat maximální pozornost sociální problematice studentů
- Využívat nejen formálních postupů (žádosti atd.), ale s ohledem na velký podíl kontaktní výuky a individuální přístup ke studentům předjímat eskalaci problémů
- Zachovat a prohloubit funkci tutorů pro nastupující ročník

Informační a poradenské služby

- Zkvalitnit a aktualizovat www stránky
- Aktivně se zúčastňovat veletrhů pomaturitního vzdělávání – zejména Gaudeamus Brno a Akadémia Bratislava
- Na Divadelní fakultě přibližovat obsah i podmínky studia v rámci Dne otevřených dveří
- Na Hudební fakultě upřesnit systém konzultací pro zájemce o studium
- Průběžně poskytovat kvalifikované informace na studijních odděleních rektorátu i obou fakult
- Věnovat pozornost obsahové věcnosti i formální přehlednosti brožur Studijní plány, které jsou i pro uchazeče o studium významným zdrojem informací

Podpora kulturně a sociálně znevýhodněných studentů

- Využívat všech forem stipendií (prospěchová, mimořádná, rektorská, děkanská)
- K sociálnímu handicapu přihlížet při promíjení či snižování poplatků za koleje
- Sociální kritérium (např. osiřelost) zohledňovat při podávání žádostí na ubytování v koleji JAMU
- Sledovat vývoj v sociální oblasti a v případě nutnosti (s využitím zkušeností jiných VŠ) hledat nové formy sociální podpory studentů

Podpora studia zdravotně postižených

- Na Divadelní fakultě dále rozvíjet obor *výchovná dramatika Neslyšících*, který má již svou tradici a výsledky přesahující rámec ČR
- Na Hudební fakultě umožňovat přístup nevidomým (jde zejména o absolventy Konzervatoře Jaroslava Ježka v Praze)

Podpora mimořádně nadaných

- Využívat hlavního nástroje této podpory – prospěchového stipendia
- Navrhovat mimořádně talentované studenty k mimořádným oceněním nad rámec školy (např. v uplynulých letech získaly dvě studentky JAMU Cenu ministryně školství, mládeže a tělovýchovy)
- Navrhovat studenty k mimořádnému ocenění na úrovni rektora JAMU a děkanů
- Využívat dalších forem – např. Cena Evalda Schorma, ceny Nadace Leoše Janáčka aj.
- Ve zvýšené míře podporovat mimořádně nadané studenty při zahraničních stážích a pobytech
- Zvýhodňovat mimořádně nadané a zodpovědné studenty při žádostech o rozložení studia
- Iniciovat v rámci BCES vyhlásování a odměňování nejlepších studentů brněnských VŠ

Partnerství student – učitel

- Prohlubovat kvalitní úroveň tohoto vztahu, který vyplývá z podstaty vysoké umělecké školy, kde u většiny studijních oborů jsou pedagogové skutečnými partnery studentů
- Chápat výuku jako interaktivní proces, inspirativně obohacující obě strany

Kultura vzdělávacího a výzkumného procesu

- Vzhledem k individuálnímu přístupu dbát na otevřenost výuky a její permanentní reflexi
- I při partnerském charakteru výuky uchovávat vzájemný respekt v oboustranném vztahu mezi pedagogem a studentem

Spolupráce s absolventy

- V nastávajícím období vnést systém do vzájemných kontaktů
- Vytvořit evidenci a databázi absolventů a zmapovat jejich uplatnění v praxi
- V rámci programů ESF (Lidské zdroje) vytvořit regulérní podmínky pro práci s absolventy (případně angažováním vyčleněné pracovní síly)
- V souvislosti s 60. výročím založení JAMU (2007) aktivovat široký okruh absolventů a vyhodnotit přínos studia pro jejich praxi

Ubytovací služby a stravování

- Udržovat koleje JAMU v IVU centru Astorka na dobré úrovni a dále služby technicky zkvalitňovat
- Analyzovat první zkušenosti se zavedením ubytovacích stipendií a upřesnit na základě toho strategii pro další období
- Dále spolupracovat s menzou Masarykovy univerzity, ověřit možnost funkčního využití veřejného stravování pro širší okruh zaměstnanců JAMU

Podmínky pro tělovýchovnou činnost studentů

- Tělovýchovnou činnost vzhledem ke specifické jednotlivých oborů programovat v rámci výuky

Ubytovací služby:

JAMU v Brně vlastní koleje, které jsou umístěny v budově IVU centra ASTORKA a jejichž ubytovací kapacita činí 239 lůžek.

Využití koleje ukazuje tabulka za rok 2001 – 2005

Rok	2001	2002	2003	2004	2005
Ubytovací kapacita	239	239	239	239	239
Průměr ubytovaných studentů	231	230	232	229	230
% vytížení koleje	96,65	96,23	97,07	95,81	96,23

Ubytování je řešeno buňkovým systémem ve dvojlůžkových a třílůžkových pokojích:
67 třílůžkových pokojů
18 dvojlůžkových pokojů

Vývoj cen kolejného

Rok	2001	2002	2003	2004	2005	od 1.10.2005
2lůžkové pokoje	1300	1400	1400	1580	1580	2380
3lůžkové pokoje	1100	1100	1100	1280	1280	2080

Procento nevyřízených žádostí:

Rok	2001	2002	2003	2004	2005
Počet nevyřízených žádostí	40	59	52	44	40
%	16,73	24,68	21,75	18,41	16,73

Služby pro ubytování:

Rok	2001	2002	2003	2004	2005
Volání z pokojů kreditním způsobem	29	28	33	18	11
Internet vlastní počítač	17	20	18	30	30

Analytická východiska

K vysoké umělecké škole patří už ze samé její podstaty důraz na kulturnost prostředí i mezilidských vztahů, neboť obojí je součástí estetické i etické výchovy, permanentně prostupující procesem výuky. Vedení školy i obou fakult se proto pečlivě věnuje zkulturnění prostředí ve všech školních budovách, aby působilo pozitivně na studenty i pedagogy jak celkovou atmosférou, tak výtvarnými detaily, k čemuž dávají historizující prvky architektury příležitost.

Vzhledem k tomu, že vzdělávací proces na umělecké škole je z velké části založen na kontaktní a často individuální výuce, přikládáme velký význam působení pedagoga – často výrazné umělecké osobnosti – na studenty jak po stránce odborné, tak lidské. Ne náhodou přisuzují absolventi JAMU značný význam studiu právě pro tyto osobní příklady pedagogů.

Pedagogové jsou také velmi zevrubně a průběžně informováni o osobních (zdravotních, sociálních, psychických) problémech studentů, neboť znatelná disparita v tomto zázemí se negativně promítá do procesu umělecké tvorby. Výuku na JAMU lze tedy charakterizovat zároveň jako výchovu talentované jedinečné osobnosti, k níž je třeba přistupovat s profesionálními nároky, ale zároveň s mimořádnou citlivostí.

Pedagogové naší školy často zdůrazňují, že jsou nejen učiteli, ale svým způsobem i partnery posluchačů, že i oni se od svých studentů učí. Poznání názorů mladé generace, jejich odporu k zaběhané rutině a konvenci, touhy po nových objevech - to jsou zvláště pro umělce cenné podněty. Výuka na umělecké škole je specifická tím, že pracuje s dynamicky se utvářejícím, neopakovatelným talentem, který klade před pedagoga nezbytnost hledat k němu vždy novou, originální cestu. Její součástí je permanentní reflexe dosaženého jako jeden z principů vzdělávacího procesu.

Další zvláštností vysoké umělecké školy je skutečnost, kterou nám často kolegové z jiných VŠ „závidí“, že již v době studia můžeme vidět a slyšet výsledky pedagogického působení, a to dokonce v mezinárodním kontextu přehlídek, soutěží, workshopů atd. Tyto aktivity jsou na obou fakultách podporovány, samozřejmě i zde je nutná kritická reflexe jakéhokoli vystoupení.

Talentovaní a pilní studenti nacházejí podporu nejen v prospěchovém stipendiu, ale také ve veřejných hodnoceních či odměnách na celoškolské a fakultní úrovni.

Specifikou Divadelní fakulty je bakalářský obor *výchovná dramatika Neslyšících*, který dosáhl vynikajících výsledků, přesahujících hranice České republiky. Na Hudební fakultě zase příležitostně studují zrakově hendikepovaní absolventi Konzervatoře Jaroslava Ježka v Praze.

Nosným tématem, které je v současné době v popředí zájmu vedení školy, je spolupráce s absolventy a také s potenciálními zaměstnavateli studentů. K jeho rozvinutí nepochybně velkou měrou přispěje získaný grant z programů Evropského sociálního fondu EU, který je právě této problematice věnován.

V roce 2007 uplyne 60 let od vzniku Janáčkovy akademie múzických umění. Toto výročí bude důvodem k zamyšlení nad směřováním školy a také příležitostí k setkání s celou řadou absolventů, kteří se s námi podělí o zkušenosti v oborech své umělecké činnosti.

Dlouhodobý záměr JAMU na léta 2006 – 2010 vzniká ve chvíli, kdy se zavádějí do praxe tzv. ubytovací stipendia. Vedení školy bude jejich dopad pečlivě sledovat. Zatím můžeme konstatovat, že při vědomí všech informací, které byly studentům včas a transparentně předány, nepoklesl zájem o ubytování v koleji IVU centra Astorka. Proto bude kvalita a rozvoji služeb v koleji věnována i v příštím období nezmenšená péče.

K bohatosti akademického života na JAMU patří celá řada kulturních akcí (koncertů, divadelních představení, recitálů, autorských čtení, výstav atd.), které se na naší škole konají prakticky denně.

Seznam použitých zkratek

ACSA – Akademické centrum studentských aktivit
AEC – Evropská asociace konzervatoří a hudebních škol
ALEPH – knihovní software
AMU – Akademie múzických umění
AV ČR – Akademie věd České republiky
BAPS – brněnská akademická počítačová síť
BCES - Brněnské centrum evropských studií
CED – Centrum experimentálního divadla
CEEPUS – akademický program multilaterální regionální spolupráce
CESNET – zájmové sdružení právnických osob (VŠ a ústavy Akademie věd ČR)
CSVŠ – Centrum pro studium vysokých škol
CŽV – celoživotní vzdělávání
DAMU – Divadelní fakulta Akademie múzických umění
DIFA – Divadelní fakulta JAMU
DV – dramatická výchova
ECTS – evropský kreditní transfer systém
EFQM – evropská metoda hodnocení kvality
ELIA – evropská síť uměleckých vzdělávacích institucí
ENCATC – evropská síť vzdělávacích institucí kulturního managementu
ERUDIO – softwarová firma pro studijní agendu
ES – Ediční středisko
ESF – Evropský sociální fond
FF MU – Filozofická fakulta Masarykovy univerzity
FF UP – Filozofická fakulta Univerzity Palackého
FRIM – Fond reprodukce investičního majetku
FRVŠ – Fond rozvoje vysokých škol
GAAV – Grantová agentura Akademie věd
GAČR – Grantová agentura České republiky
HAMU – Hudební fakulta Akademie múzických umění
HF – Hudební fakulta JAMU
HW – hardware
CHAIN – sdružení evropských vysokých hudebních škol
IP telefonie – telefonie s využitím počítačové sítě (internetu)
IVU centrum – Informační a ubytovací centrum JAMU
JAMU – Janáčkova akademie múzických umění
MIK – Mezinárodní interpretační kurzy
MK ČR – Ministerstvo kultury České republiky
MMB – Magistrát města Brna
MPSV – Ministerstvo práce a sociálních věcí
MŠMT – Ministerstvo školství, mládeže a tělovýchovy
MTZ – materiálně technická základna
MU – Masarykova univerzita v Brně
OVIS – Oddělení výpočetních a informačních služeb JAMU
PROSPERO – evropská síť vysokých divadelních škol
RTDS – Rozhlasová a televizní dramaturgie a scenáristika
SAP – ekonomický a správní softwarový systém
SFB – Státní filharmonie Brno
SW – software
SZNN – stroje a zařízení nezahrnuté do nákladů staveb
UIS – univerzitní informační systém
UP Olomouc – Univerzita Palackého Olomouc
VLAN – virtuální počítačová síť (na jedné kabeláži může fungovat neomezený počet VLAN)
VŠMU – Vysoká škola múzických umění
VVŠ – veřejné vysoké školy
VUT – Vysoké učení technické v Brně

**Dlouhodobý záměr vzdělávací, umělecké, vědecké, výzkumné, vývojové
a další tvůrčí činnosti JAMU na období 2006 – 2010
byl dne 21. října 2005 projednán Uměleckou radou JAMU,
dne 21. října 2005 projednán a akceptován Správní radou JAMU
a dne 26. října 2005 projednán a schválen Akademickým senátem JAMU**