

Zápis z jednání kolegia rektora dne 24. 2. 2020

Přítomni: Prof. Oszlý, JUDr. Valová, doc. Francán, Bc. Hájková, doc. Hlavica, Mgr. Mareček, MgA. Petr, prof. Petráš, doc. Spilka, MgA. Vodička, Ing. Vondráčková

Omluvena: prof. Macková, prof. Medek

Hosté: doc. Fajnor, doc. Chládková, doc. Likin, doc. Goliášová

1. Informace rektora:

- Prvním bodem jednání byla kontrola přípravy externí evaluace, která proběhne na JAMU od 1. do 3. března. K jednání byli přizváni doc. Fajnor, který má v kompetenci komunikaci s agenturou MusiQuE a příslušní proděkani obou fakult: doc. Chládková (DF) a Mgr. Přibil (HF).
 - doc. Fajnor, který analyzoval doplňující požadavky MusiQuE vyslovené přes několik našich dřívějších urgencí až v minulém týdnu tajemnicí agentur a ujistil kolegium, že vše bude objasněno a doplněno;
 - všechny strany se shodli na velice špatné a neprofesionální komunikaci vedenou zastřešující agenturou MusiQuE, která zapříčinila komplikace v předávání materiálů a plánování programu, což by mělo být – jak navrhl doc. Chládková – vyjádřeno z naší strany při závěrečném hodnotícím setkání ve středu 4. 3. 2020;
 - úvodní setkání tří dnů externí evaluace proběhne s rektorem, kvestorkou a prorektory v pondělí 2. 3. 2020 v 9 hod. v DnO;
 - v pátek 28. 3. se sejde rektor s členy vedení a doc Fajnozem k závěrečnému kontrolnímu projednání přípravy pobytu hodnotitelů externí evaluace.
- Druhým hlavním bodem bylo projednání návrhu rozpočtu a jeho schválení kolegiem, k čemuž rektor předal slovo JUDr. Valové – viz níže Informace kvestorky.
- Po tomto bodu byla projednána „Petice studentů katedry strunných nástrojů za přehodnocení studijního plánu předmětu Orchestrální hra“, kterou rektor JAMU obdržel 20. 2. 2020. K tomuto tématu byla přizvána proděkanka HF doc. Goliášová, která tlumočila výsledek jednání se studenty, kteří zastupují všechny podepsané jako petiční výbor a s vedoucími kateder.
 - doc. Goliášová vysvětlila, že příčinou situace, která vyvolala petici, je současný snížený počet studentů smyčcových nástrojů, takže při operních inscenacích, v jejichž orchestrálním obsazení musí být z uměleckých důvodů větší počet smyčcových nástrojů, jsou studenti při zkouškách a představeních nadlimitně časově zatíženi;
 - při jednání bylo dohodnuto, že zkoušky a nároky na studenty budou sníženy při přípravě Mozartovy opery Figarova svatba, budou upraveny tak, aby opera mohla být dle dramaturgického plánu realizována i při časovém zatížení studentů sníženém na únosnou míru;
 - problém je však širší a je potřeba hledat takový systém, který umožní na jedné straně výuku Orchestrální hry v časovém rozsahu, který bude odpovídat akreditaci a kreditnímu

ohodnocení a na druhé straně umožní umělecky odpovídající nastudování operních inscenací dle dramaturgického plánu toho kterého akademického roku.

- Bylo dohodnuto, že nejpozději do poloviny měsíce března proběhne setkání a jednání rektora a vedení HF se studenty zastupující signatáře petice.
- Bylo stanoveno datum jednání Správní rady JAMU na 20. 3. 2020 v 10:30 hod. na rektorátě JAMU.
- Kolegium se shodlo na datu Umělecké rady JAMU, na níž proběhne profesorské řízení doc. Hančila a budou na něm projednány další akreditace HF na 17. 4. 2020 v 11 hod v Divadle na Orlí.
- Rektor informoval, že CSVŠ s omluvou za prodlení zaslalo pror. Mackové individualizovanou zprávu pro JAMU ze šetření Absolvent 2018, jejíž výsledky jsou pro JAMU ve srovnání s jinými VŠ ve většině kategorií uspokojivé – materiál je přiložen k tomuto zápisu.

2. Informace kvestorky:

- Kvestorka předložila rozpočet JAMU na rok 2020, který byl v minulém týdnu schválen ekonomickou komisí a teď je na řadě schválení i členy kolegia, které postoupí schválený rozpočet k projednání na AS JAMU.
 - na začátek porovnávala s minulým rokem, oproti kterému jsme v letošním roce dosáhli o 10,7% vyšší částky, dosáhli jsme tedy na částku, která je 222. 804 tis. Kč
 - rozdělení rozpočtu bude následující:

sociální fond	269 tis. Kč
refundace Astorky	466 tis. Kč
odpisy	56 tis. Kč
knihovna	133 tis. Kč
zvýšení spoluúčasti OP3V	444 tis. Kč
licence Microsoft – OVIS	638 tis. Kč
náklady Scénografie – DF	350 tis. Kč
organizační změny rektorátu	- 88 tis. Kč
osobní náklady	19 430 navýšení o 12,23% umožní zvýšení tarifů o 5% od 1.4. 2020
 - představen byl pořadník reprodukce majetku - FRIM
 - rozpočet byl kolegiem schválen jak neinvestiční tak investiční části
- Požádala děkany, aby byl dohodnut termín schůzky k projednání rekonstrukce Astorky. Podrobné prostudování architektonický plánů. Schůzka byla stanovena na čtvrtek 27. 2. 2020 ve 12 hod.
- Dotázala se na stav současné verze směrnice o vizuálu.

3. HF – děkan Petráš:

- Vyjádřil se k výstraze k provedení školení BOZP na HF. Všichni zaměstnanci, kteří do této chvíle test nesplnili, by tak měli učinit do konce týdne.

4. DF – děkan Francán:

- UR DF projednávala udělení čestného doktorátu norského dramatika J. Fosse, který nabídku přijal.

- Upozornil na generovaný podpis pro email JAMU, není v tak dobré kvalitě, jak by měl být, rozlišení by se mělo přenastavit. Poznámka pro OVIS.
- Přednesl prosbu studentů, zda by se JAMU mohla vyjádřit a zapojit do podpory klimatické změny. Fakulty by se měly shodnout na nějakém výsledku, který následně potvrdí rektor JAMU.

5. Informace pror. Spilky:

- Erasmus+ Charter - vyhlášení výzvy pro podání žádosti pro novou fázi programu na období 2021 - 2027. Instituce, které se v minulých letech účastnily alespoň jedné z výzev, jsou zařazeny do tzv. částečné procedury pro podávání žádosti ECHE - tyto instituce budou muset zrevidovat Erasmus Policy Statement a vysvětlit, jak implementují nový program v rámci institucionálních strategií a jak zareagují na nové prvky programu Erasmus+ v nové fázi. Termín pro podání žádosti je 21. 4. 2020 v 17:00 SEČ. Výsledky výzvy budou zveřejněny v průběhu října 2020. Žádost podá ZO rektorátu.
- Proběhla další schůzka prorektorů pro vnější vztahy brněnských VŠ. Jedním z bodů jednání byla organizace Brněnského akademického roku, k projednání byly přizvány i studentské spolky. Spolky se vyjádřily tak, že se stávající náplní akce stejně jako s termínem nesouhlasí a samy navrhnou konkrétní podobu akce včetně nového termínu. Konání se proto odsouvá nejdříve na rok 2021.
- Nový web JAMU: pro zrychlení procesu kompletování obsahu mohou fakulty využít osobního jednání Ing. Kokeše se zodpovědnými osobami na fakultách za účelem přímé editace informací a následné kontroly.

6. Informace pror. Hlavici:

- Sebehodnocení výzkumu (Metodika 17+): navržený mezinárodní evaluační panel byl MŠMT schválen bez připomínek. Šetření proběhne v červnu a to ve dnech 16.–19. 6. (AMU i JAMU, JAMU pravděpodobně 18. a 19. 6.).
- Sebeevaluační zprávy byly dokončeny, nyní je do 6.3. prostor na revize a doplnění, následně budou odeslány na překlad.
- RUV – výsledky za fakulty byly odeslány, velmi pozitivní je především nárůst počtu výsledků na HF. HF: celkem 493 (A: 15; B: 169; C:283; D:26); DF: celkem: 273 (A: 10; B: 56; C: 111; D: 96); pro srovnání HAMU: 495 (A: 11; B: 136; C: 337; D: 11); DAMU: 353 (A:13; B: 90, C:193; D: 57).
- Občasník JAMU: bude vytvořena redakční rada (dva zástupci za každou fakultu, dva zástupci JAMU + L. Mareček), která vytvoří novou koncepci, podobu a případně i název Občasníku a bude spoluutvářet obsah. Občasník i nadále zůstane primárně interním informačním zpravodajem a „kronikou“ dění na škole distribuovanou tiskem a elektronicky, vybrané články budou prezentovány veřejnosti na webu JAMU. Do příštího KR děkani navrhnu zástupce fakult v redakční radě – ideálně jedince s celkovým přehledem o aktuálním dění na fakultě a současně i schopné spoluutvářet obsah Občasníků.

7. Vnější vztahy – Mgr. Mareček:

- 11. 3. 2020 v 11 hod. v Dno proběhne tisková konference k připravované opeře Figarova svatba, která bude mít premiéru 21. 3. 2020.

- Všechny zúčastněné pozval na středeční křest knihy „Příběh totálního herectví“ o herečce Vlastě Fialové, které proběhne v Národním divadle Brno od 17:00 hod.

8. DnO – MgA. Petr:

- Informoval o proměně webu a vizuálu, které probíhá i v DnO.

Příští kolegium rektora se koná **dne 9. 3. 2020 v 10:30 hod.** v pracovně rektora.

Zapsala: Bc. Petra Bělohlávková

verifikoval: prof. Oslzlý a členové KR JAMU



CENTRUM PRO STUDIUM VYSOKÉHO ŠKOLSTVÍ, v. v. i.
Jankovcova 933/63, 170 00 Praha 7 – Holešovice



STŘEDISKO VZDĚLÁVACÍ POLITIKY
PEDAGOGICKÉ FAKULTY UNIVERZITY KARLOVY
Malátova 17, 150 00 Praha 5

INDIVIDUALIZOVANÁ ZPRÁVA O ŠETŘENÍ ABSOLVENT 2018

JANÁČKOVA AKADEMIE MÚZICKÝCH UMĚNÍ V BRNĚ

Praha, 2019

Autorský tým: Karel Hanuš, Vítězslav Lounek, Jan Sedláček a Martin Zelenka

Zpráva byla zpracována na základě smlouvy o dílo mezi Ministerstvem školství, mládeže a tělovýchovy a zhotovitelem Pedagogickou fakultou Univerzity Karlovy.

Obsah

Zkratky	4
Úvod	5
Výsledky šetření	8
Hodnocení vysokoškolského studia	10
Přechod ze školy do praxe	16
Současná práce.....	23
Kompetence	31
Mobilita	35
Použitá literatura.....	38
Příloha	39
Elektronické přílohy.....	42
Struktura elektronické přílohy.....	42
Seznam tabulek elektronické přílohy	43

Zkratky

Zkratky fakult

Divadelní fakulta

DF

Hudební fakulta

HF

Ostatní zkratky

Česká republika

ČR

Janáčkova akademie múzických umění v Brně

JAMU

Úvod

Základní informace o šetření Absolvent 2018

Šetření **Absolvent 2018** realizovalo v období 2018–2019 podle zadání Ministerstva školství, mládeže a tělovýchovy Centrum pro studium vysokého školství, v.v.i. ve spolupráci se Střediskem vzdělávací politiky Pedagogické fakulty Univerzity Karlovy za laskavé součinnosti participujících vysokých škol v České republice.

Části šetření jsou:

- popis a analýza kvality absolvovaného studia v souvislosti s přechodem a uplatněním na trhu práce a popis profesní dráhy absolventů¹ vysokých škol;
- popis a analýza kvality zapojení absolventů na trh práce a jejich krátkodobé i dlouhodobé uplatnitelnosti s ohledem na získané vzdělání z pohledu zaměstnavatelů.

Hlavní **cílovou skupinou** jsou absolventi bakalářských, magisterských a doktorských studijních programů vysokých škol, kteří získali vysokoškolský diplom v období od 1. 1. 2013 do 31. 12. 2017, a zároveň neabsolvovali další studium na vysoké škole v roce 2018 a ani v době šetření nestudují na vysoké škole v žádné formě studia. Druhou cílovou skupinou jsou zaměstnavatelé absolventů vysokých škol z první cílové skupiny.

Účelem šetření je poskytnout Ministerstvu školství, mládeže a tělovýchovy informace pro tvorbu vysokoškolské politiky, vysokým školám potřebnou zpětnou vazbu a podněty ke zlepšení, uchazečům o studium a studentům vysokých škol pak cenné zkušenosti o možnostech uplatnění různých oborů studia. Projekt je jedinečný svým celonárodním rozsahem a umožní srovnání jednotlivých vysokých škol a jejich absolventů.

Řešení projektu vyžaduje součinnost řady subjektů, které jsou koordinovány Centrem pro studium vysokého školství, v.v.i. ve spolupráci se Střediskem vzdělávací politiky Pedagogické fakulty Univerzity Karlovy a Ministerstvem školství, mládeže a tělovýchovy. Zásadní úlohu mají vysoké školy, které oslovují své absolventy s žádostí o vyplnění dotazníku. Zaměstnavatelé jsou oslovováni přímo absolventy. Komunikace probíhá prostřednictvím e-mailu. Webovou aplikaci s dotazníkem vytváří a spravuje společnost ppm factum research s. r. o.

Šetření Absolvent 2018 se zúčastnilo celkem 37 vysokých škol – 23 veřejných a 14 soukromých. Od 8. října do 16. prosince 2018 (pro některé vysoké školy mezní termín prodloužen do 19. prosince 2018) proběhl sběr dat. Dotazníky byly k dispozici v české a anglickém jazyku.

Celkem je k dispozici 21 166 analyzovatelných dotazníků absolventů vysokých škol a 447 analyzovatelných dotazníků zaměstnavatelů absolventů vysokých škol. Vzhledem ke způsobu sběru dat lze určit míru návratnosti pouze u dotazníků absolventů vysokých škol, která byla 16,3 %.

Data projektu Absolvent 2018 byla získána oslovením výše definované skupiny absolventů elektronickou formou. Jedná se o formu cenzu (úplného výběru), který má tři omezení. Za první, sběr

¹ V textu je kvůli snazší čitelnosti užíváno generické maskulinum. Není-li však uvedeno jinak, hovoříme o absolventech i absolventkách vysokých škol.

byl prováděn pouze na dosažitelné podskupině s dostupnými e-mailovými adresami. Jelikož se jednalo o jediný prostředek oslovení respondentů, nejsou k dispozici údaje o absolventech, kteří svým vysokým školám (platnou) adresu neposkytli. Za druhé, malá část potenciálních respondentů z některých vysokých škol byla z výběru předem vyloučena, neboť tyto absolventy již vysoké školy oslovovaly za účelem provedení vlastních interních šetření nebo pilotního mezinárodního šetření absolventů Eurograduate.

Pro zajištění reprezentativity jsou uváděná data vážena na základě údajů ze Sdružených informací matrik studentů. Vzhledem k tomu, že data pocházejí z cenzu, nikoliv z náhodného výběru, nejsou v analýze používány intervaly spolehlivosti ani další metody indukční statistiky (Soukup, Rabušic 2007).

Základní relevantní charakteristiky Janáčkovy akademie múzických umění v Brně

Janáčkova akademie múzických umění v Brně (JAMU) je veřejná vysoká škola univerzitního typu. Založena byla v roce 1947 v Brně, její vznik však inspirován již dříve postavou všestranného umělce Leoše Janáčka, který o zřízení hudební akademie v Brně usiloval ještě za svého života. JAMU pak navázala na mistrovskou školu Pražské konzervatoře, kde byl Janáček profesorem.

V současné době JAMU tvoří dvě fakulty:

- Hudební fakulta
- Divadelní fakulta,

na kterých studuje celkem 688 studentů (MŠMT 2018).

Všechny fakulty JAMU nabízejí bakalářské, navazující magisterské, magisterské i doktorské studijní programy. V roce 2018 nabízela JAMU celkem 17 akreditovaných studijních programů, v cizím jazyce byly nabízeny 4 studijní programy (JAMU 2019), všechny z oblasti vědy a nauky o kultuře a umění.

Data JAMU v šetření Absolvent 2018

Janáčkova akademie múzických umění v Brně oslovila 468 absolventů a získala 44 dotazníků analyzovatelných k dané vysoké škole. Návratnost byla 9,2 %. K dispozici nejsou žádné dotazníky zaměstnavatelů absolventů.

V Tabulce 1 je uveden přehled respondentů rozdělený postupně dle čtyř kritérií – pohlaví, formy studia, typu studijního programu a vystudované fakulty.

Tabulka 1: Četnost případů dle kritérií

	Absolutní četnost	Relativní četnost (%)
Pohlaví		
Muži	16	36,4
Ženy	28	63,6
Forma studia		
Prezenční	37	84,1
Kombinovaná	7	15,9
Typ studijního programu		
Bakalářský	13	29,5
Magisterský	30	68,2
Doktorský	1	2,3
Fakulta		
Divadelní fakulta JAMU	27	61,4
Hudební fakulta JAMU	17	38,6
Celkem	44	100,0

Výsledky šetření

Výsledky šetření jsou prezentovány ve struktuře, která v principu odpovídá tematickému zaměření souhrnné zprávy za celou Českou republiku. Individualizovaná zpráva je rozdělena na následující tematické okruhy:

- hodnocení vysokoškolského studia
- přechod ze školy do praxe
- současná práce
- kompetence
- mobilita

V textu je uváděn výběr výsledků s komentářem společně s referenční hodnotou za celou Českou republiku podle stanovených kritérií (celkem, forma studia, typ studijního programu, skupiny fakult). Při porovnávání fakult JAMU s ostatními fakultami je však na rozdíl od ostatních kritérií postupováno odlišně. Referenční hodnoty pro každou fakultu (v grafech označovány jako „Skupina fak.“, v tabulkách označovány „Celkem“) jsou hodnoty za všechny fakulty *daného typu*, které se šetření Absolvent 2018 účastnily. Referenční hodnoty pro Divadelní a Hudební fakultu jsou tedy tvořeny odpověďmi absolventů všech fakult, které typově spadají do oborové skupiny „Umělecké“. Rozdělení fakult do jednotlivých oborových skupin shrnuje Příloha 1.

Hlavní zjištění

Janáčkova akademie múzických umění v Brně vykazuje ve sledovaných oblastech šetření Absolvent 2018 rozdíly, které lze vysvětlit uměleckým zaměřením této vysoké školy a s tím souvisejícím typem profese a specifickou pracovněprávní kulturou. Rozdílné výsledky lze identifikovat zejména u ekonomického postavení, typu pracovní smlouvy, klasifikace zaměstnání apod.

Hodnocení vysokoškolského studia je absolventy JAMU ve srovnání s celým souborem o něco příznivější, jedná se zejména o hypotetickou možnost znovuzvolení téže školy a víceméně i hodnocení kvality vyučujících. Respondenti dále posuzovali, nakolik je studium dokázalo připravit na výzvy spjaté s pracovním životem. Hodnocení absolventů JAMU se podobá celku všech vysokých škol, ovšem ve všech oblastech je pozitivnější. Nejlépe je hodnocen rozvoj schopnosti dále se vzdělávat a možnosti osobnostního růstu. Nejhůře je naopak hodnocena schopnost přizpůsobit se pracovnímu režimu a orientovat se v nabídkách práce. Mezi nejlépe hodnocené dovednosti absolventů patří dle předpokladů sociální a umělecké dovednosti.

Absolventi JAMU deklarují velkou připravenost v případě uměleckých a sociálních dovedností, naopak však nízkou připravenost u podnikatelských, pokročilých matematických a ICT dovedností. Absolventi JAMU se častěji potýkali s nezaměstnaností, zároveň však v době absolvování studia častěji měli práci a oproti celku absolventů jich více pracovalo jako OSVČ či podnikatelé. Mezi zaměstnanými byl nižší podíl těch, kteří měli smlouvu na dobu neurčitou. V porovnání s absolventy všech vysokých škol se častěji jednalo o práci odpovídající úrovni i oboru, přičemž průměrný příjem rok po absolvování byl nižší než referenční hodnota; na rozdíl od většiny oborů měli vyšší průměrný příjem absolventi

bakalářského než magisterského studia (a podobně jako u ostatních škol měli vyšší průměrný příjem muži než ženy).

V práci po několika letech od absolvování deklarují absolventi JAMU oproti celku všech škol vyšší spokojenost, častější zaměstnání ve veřejném sektoru a mírně nižší podíl absolventů majících práci odpovídající oboru a výši vzdělání. Ostatní charakteristiky práce rok po absolvování přetrvávají nadále.

Co se týče dosažených kompetencí, nejvyšší deficit pociťují absolventi JAMU rok po absolvování u pokročilých dovedností v ICT a jazykových schopností v cizím jazyce, nejmenší je deklarován u plánovacích a organizačních schopností, schopnosti týmové práce a tvůrčích schopností. Nároky zaměstnavatelů na kompetence v současném zaměstnání z pohledu absolventů víceméně odpovídají sebehodnocení absolventů. JAMU se z hlediska regionální mobility absolventů řadí mezi průměrné školy, zhruba třetina pochází z domovského Jihomoravského kraje a přibližně stejný podíl zde několik let po studiu pracuje.

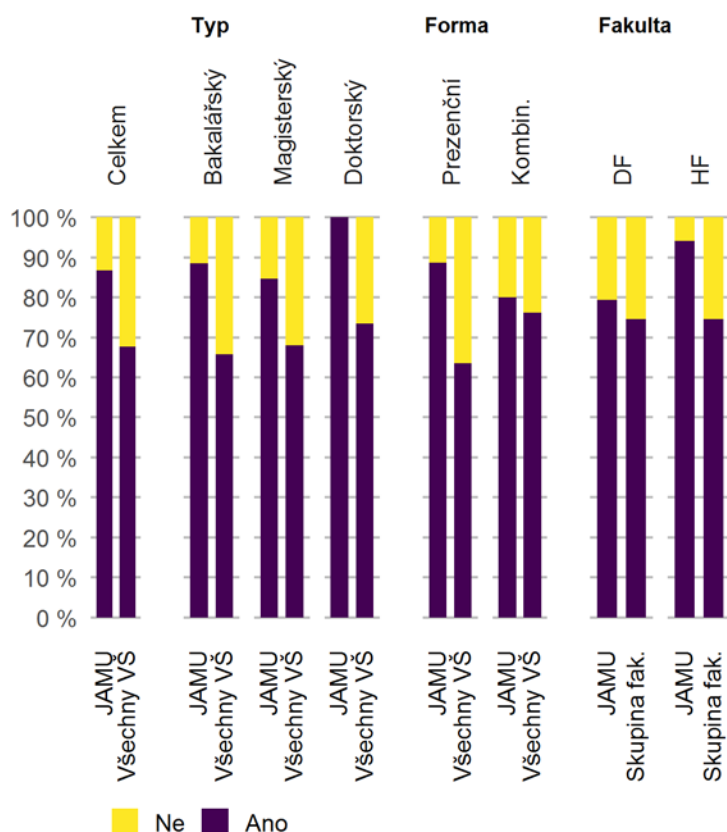
Hodnocení vysokoškolského studia

Hodnocení vysokoškolského studia představuje okruh otázek, v němž respondenti JAMU reflektovali volbu studia, podíl velmi kvalitních učitelů, s nimiž se během studia setkali a také několik baterií zaměřených na způsoby výuky (tyto výsledky jsou prezentovány v příloze zprávy), připravenost na trh práce a rozvoj vybraných dovedností.

Jako první se věnujeme hypotetické ochotě opakovat znovu stejné studium (tj. tentýž studijní obor na téže fakultě), což je zde chápáno jako vyjádření spokojenosti absolventů s dokončeným studiem. Jak ukazuje Graf 1, absolventi JAMU by hypoteticky volili znovu totožné studium (stejný obor na stejné fakultě) na této vysoké škole v necelých 90 % případů, tj. nad průměrem kladných odpovědí absolventů celého šetření Absolvent 2018 (téměř 68 %). Podobná situace se opakuje i v případě, že je soubor respondentů JAMU rozdělen podle typu studijního programu i formy studia, kde je ve všech případech patrný vyšší podíl absolventů ochotných opakovat svou volbu studia.

Je ovšem třeba dodat, že v případě doktorského studia se jedná pouze o 1 respondenta a v případě kombinované formy studia pouze o 7 respondentů, takže v další analýze nebudou tyto kategorie vzhledem k vysokému riziku zkreslení na základě efektu malých čísel a nižší vypovídací hodnotě zmiňovány. Absolventi obou fakult JAMU deklarují vysokou ochotu opakovat volbu studia, na HF se jedná o téměř všechny respondenty.

Graf 1: Opakovaná volba studia



Dalším typem vyjádření spokojenosti se studiem je odpověď na otázku o podílu velmi kvalitních učitelů, s nimiž se absolventi setkali během studia (Tabulka 2). Absolventi JAMU uvádí mírně vyšší podíl špičkových vyučujících ve srovnání s celkem šetření Absolvent (to platí pro dvě nejvyšší kategorie, opačně je tomu u dalších dvou). To platí pro absolventy bakalářských i magisterských programů. V mezifakultním srovnání výrazně lépe hodnotí kvalitu pedagogů absolventi HF.

V pořadí dalším sledovaným ukazatelem je hodnocení toho, jak vysoká škola připravila absolventy na výzvy na trhu práce (Tabulka 3). Absolventi JAMU hodnotí svou připravenost na trh práce ve všech ohledech lépe než absolventi všech škol jako celek, absolventi bakalářských i magisterských studijních programů. Stejně je tomu i u absolventů HF a u většiny položek i DF ve srovnání s referenční skupinou fakult. Nejvýraznější rozdíl se projevoval u hodnocení schopnosti zvládnout přijímací řízení do zaměstnání.

Tabulka 4 se rovněž věnuje hodnocení přínosu studia, tentokrát však jde o konkrétnější obsahovou náplň, jež výrazně souvisí především s oborovým zaměřením školy. Ve srovnání s celým výběrovým souborem hodnotí absolventi JAMU výrazně lépe své umělecké, dále pak sociální a manažerské dovednosti, u ostatních dovedností je tomu naopak. Obdobná je situace z větší části u bakalářských i magisterských studijních programů, ovšem u bakalářských hodnotí absolventi lépe své podnikatelské a manažerské dovednosti. Ve srovnání s ostatními podobně zaměřenými fakultami hodnotí absolventi HF lépe přípravu v oblasti sociálních a uměleckých dovedností a u DF u sociálních, pokročilých literárních a manažerských dovedností.

Při hodnocení připravenosti na trh práce studenti JAMU ve srovnání se studenty všech škol oceňují přínos zejména u individuální výuky, účasti na projektech, dále i stáží a praxí, vlastní tvorby, práce ve skupinách, ústních prezentací a samostudia. Z větší části to platí shodně v případě bakalářského i magisterského studia. Ve srovnání s ostatními podobně zaměřenými fakultami hodnotili absolventi HF lépe přínos přednášek, práce ve skupinách, stáží a praxí, samostudia a zejména individuální výuky a absolventi DF práci ve skupinách, účast v projektech, stáže a praxe, projektové učení, vytváření vlastních písemných materiálů, ústní prezentace, individuální výuku a vlastní tvorbu.

Tabulka 2: Obecná reflexe kvality vyučujících

	100%		90%		80%		70%		60%		50%		40%		30%		20%		10%		0%	
	JAMU	Celkem	JAMU	Celkem	JAMU	Celkem	JAMU	Celkem	JAMU	Celkem	JAMU	Celkem	JAMU	Celkem	JAMU	Celkem	JAMU	Celkem	JAMU	Celkem	JAMU	Celkem
Forma studia																						
Prezenční	0,0	2,1	30,6	14,0	19,1	24,7	7,7	20,5	19,1	9,5	5,4	8,3	10,3	5,9	5,7	7,4	2,0	5,3	0,0	2,2	0,0	0,1
Kombinovaná nebo distanční	22,8	5,7	14,2	24,3	22,0	27,5	0,0	16,5	0,0	7,1	11,2	7,3	29,8	3,5	0,0	4,0	0,0	2,6	0,0	1,5	0,0	0,1
Typ studijního programu																						
Bakalářský	13,4	4,9	38,1	20,8	8,4	26,8	12,5	18,0	7,4	7,7	3,6	7,0	16,7	4,6	0,0	5,2	0,0	3,3	0,0	1,6	0,0	0,1
Magisterský	0,0	2,2	21,7	15,6	29,1	24,9	2,1	20,2	21,0	9,4	9,4	8,5	6,3	5,5	7,7	6,8	2,7	4,9	0,0	2,0	0,0	0,0
Doktorský	0,0	6,4	0,0	19,3	0,0	27,2	0,0	14,5	0,0	6,5	0,0	8,2	100,0	3,8	0,0	5,4	0,0	5,4	0,0	3,2	0,0	0,3
Fakulta																						
Hudební fakulta JAMU	10,3	6,9	40,5	18,3	14,6	23,2	6,5	18,1	14,0	9,7	3,3	8,0	7,3	4,2	3,5	4,8	0,0	2,6	0,0	3,9	0,0	0,1
Divadelní fakulta JAMU	0,0	6,9	13,5	18,3	24,9	23,2	5,4	18,1	15,6	9,7	10,1	8,0	22,1	4,2	5,3	4,8	3,1	2,6	0,0	3,9	0,0	0,1
Celkem	5,1	3,2	26,9	17,4	19,8	25,6	6,0	19,2	14,8	8,8	6,7	8,0	14,7	5,1	4,4	6,3	1,5	4,4	0,0	1,9	0,0	0,1

Tabulka 3: Do jaké míry Vás studium připravilo na to, abyste...?

	...mohl/a zvolit práci odpovídající vašim osobnostním charakteristikám a preferencím		..byl/a schopen/schopna se orientovat v nabídkách trhu práce a vyhledal/a si odpovídající práci		..zvládl/a přijímací řízení do zaměstnání		...byl/a schopen/na se ve své práci zapracovat		..se přizpůsobil/a režimu pracovního života		...zvládal/a sociální vztahy na pracovišti		...byl/a schopen/schopna se dále vzdělávat		..mohl/a dále osobnostně růst	
	JAMU	Celkem	JAMU	Celkem	JAMU	Celkem	JAMU	Celkem	JAMU	Celkem	JAMU	Celkem	JAMU	Celkem	JAMU	Celkem
Forma studia																
Prezenční	2,31	2,54	2,66	2,87	1,90	2,84	1,85	2,42	2,56	2,93	2,20	2,80	1,79	2,01	1,90	2,34
Kombinovaná nebo distanční	1,73	2,47	2,60	2,82	4,03	2,93	2,87	2,48	2,49	2,94	3,09	2,79	1,67	1,94	2,23	2,10
Typ studijního programu																
Bakalářský	2,33	2,64	2,68	2,90	2,39	2,96	1,86	2,54	2,20	2,97	2,04	2,75	1,72	2,15	2,07	2,33
Magisterský	2,08	2,47	2,42	2,81	2,13	2,81	2,00	2,40	2,78	2,93	2,46	2,79	1,77	1,94	1,90	2,25
Doktorský	2,00	2,41	5,00	3,19	4,00	3,07	5,00	2,32		2,80	5,00	3,01	2,00	1,64	2,00	2,00
Fakulta																
Hudební fakulta JAMU	2,16	2,31	2,46	3,01	1,99	2,60	1,94	2,24	2,32	2,92	2,44	2,54	1,65	2,05	1,93	1,97
Divadelní fakulta JAMU	2,18	2,31	2,85	3,01	2,62	2,60	2,24	2,24	2,79	2,92	2,39	2,54	1,88	2,05	2,01	1,97
Celkem	2,17	2,52	2,65	2,86	2,32	2,87	2,09	2,44	2,55	2,93	2,42	2,79	1,76	1,99	1,97	2,26

Poznámka: Použitá škála: 1- do velké míry až 5- vůbec ne.

Tabulka 4: Jak dobře Vás studium připravilo v oblasti...?

	Sociálních dovedností		Podnikatelských dovedností		Pokročilých literárních dovedností		Pokročilých matematických dovedností		Pokročilých ICT dovedností		Manažerských/vůdčích dovedností		Uměleckých dovedností	
	JAMU	Celkem	JAMU	Celkem	JAMU	Celkem	JAMU	Celkem	JAMU	Celkem	JAMU	Celkem	JAMU	Celkem
Forma studia														
Prezenční	2,20	2,75	4,09	3,87	3,02	2,86	4,77	3,57	4,63	3,85	3,15	3,39	1,69	4,06
Kombinovaná nebo distanční	2,27	2,62	4,49	3,68	2,92	2,69	5,00	3,73	4,72	3,88	3,04	3,07	1,62	4,16
Typ studijního programu														
Bakalářský	1,79	2,60	3,81	3,83	2,78	2,95	4,63	3,92	4,49	3,95	2,84	3,31	1,42	4,02
Magisterský	2,44	2,72	4,36	3,76	3,23	2,80	4,93	3,51	4,73	3,84	3,42	3,27	1,90	4,11
Doktorský	3,00	3,12	5,00	4,29	2,00	2,02	5,00	3,33	5,00	3,67	2,00	3,47	1,00	4,28
Fakulta														
Hudební fakulta JAMU	2,21	2,49	4,43	3,90	3,24	2,92	4,96	4,68	4,83	4,48	3,40	3,26	1,55	1,77
Divadelní fakulta JAMU	2,22	2,49	3,93	3,90	2,76	2,92	4,68	4,68	4,48	4,48	2,86	3,26	1,79	1,77
Celkem	2,22	2,71	4,18	3,81	3,00	2,81	4,82	3,62	4,65	3,86	3,13	3,29	1,67	4,09

Poznámka: Použitá škála: 1 - výborně až 5 - vůbec ne.

Tabulka 5: Do jaké míry Vám tyto způsoby výuky pomohly připravit se na následné uplatnění na trhu práce? (podle průměrů)

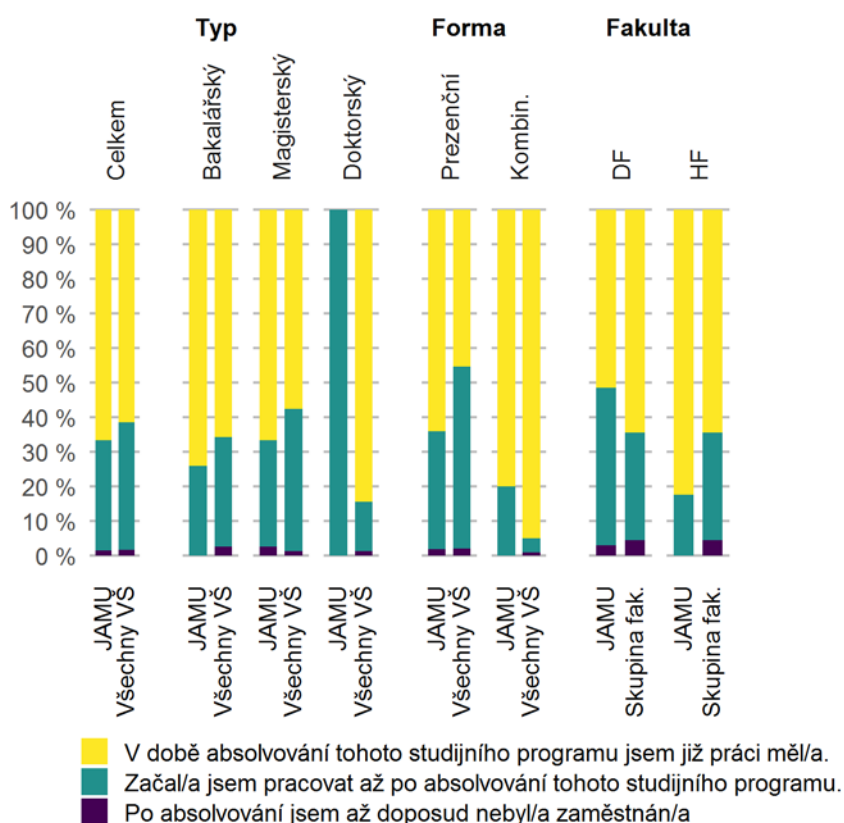
	Přednášky		Práce ve skupinách		Účast ve výzkumných nebo uměleckých projektech		Stáže, praxe (jako formální součást Vašeho studijního programu)		Projektové učení, vlastní řešení problémů		Vytváření vlastních textů, písemných materiálů		Ústní prezentace studentů		E-learning		Samostudium		Individuální výuka (sám s vyučujícím)		Vlastní tvorba	
	JAMU	Celkem	JAMU	Celkem	JAMU	Celkem	JAMU	Celkem	JAMU	Celkem	JAMU	Celkem	JAMU	Celkem	JAMU	Celkem	JAMU	Celkem	JAMU	Celkem	JAMU	Celkem
Forma studia																						
Prezenční	3,29	3,10	2,10	2,65	2,13	3,57	2,10	2,96	2,32	2,42	2,58	2,54	2,22	2,55	4,06	3,65	2,07	2,11	1,86	3,75	1,84	2,51
Kombinovaná	2,07	2,59	2,16	3,01	3,07	3,91	3,07	3,41	2,30	2,59	2,32	2,33	2,67	2,83	3,94	3,35	1,14	1,97	1,86	3,78	2,12	2,53
Typ studijního programu																						
Bakalářský	2,53	2,81	1,96	2,89	2,77	3,92	2,35	3,19	2,33	2,66	2,66	2,57	2,44	2,80	3,53	3,45	1,98	2,14	1,80	3,83	2,32	2,65
Magisterský	3,26	2,98	2,15	2,68	2,16	3,69	2,08	3,09	2,42	2,42	2,38	2,48	2,27	2,58	4,29	3,57	1,85	2,05	1,97	3,80	1,70	2,50
Doktorský	4,00	3,03	3,00	3,22	1,00	2,27	5,00	2,86	1,00	2,18	3,00	1,87	2,00	2,52	5,00	3,90	1,00	1,83	1,00	2,95	1,00	1,92
Fakulta																						
HF JAMU	2,56	3,09	2,23	2,51	2,57	2,59	2,21	2,61	2,63	2,10	2,76	2,52	2,68	2,32	4,06	4,00	1,69	1,99	1,36	2,70	2,09	1,91
DF JAMU	3,47	3,09	1,99	2,51	2,11	2,59	2,43	2,61	2,00	2,10	2,28	2,52	1,96	2,32	4,00	4,00	2,03	1,99	2,36	2,70	1,71	1,91
Celkem	3,01	2,93	2,11	2,77	2,34	3,68	2,32	3,11	2,32	2,48	2,52	2,47	2,33	2,64	4,03	3,55	1,86	2,07	1,86	3,76	1,90	2,51

Přechod ze školy do praxe

Přechod absolventů vysokých škol do praxe je tradičním tématem politických a odborných diskuzí. Trh práce v České republice ve zkoumaném období 2013–2018 je charakteristický poklesem registrované nezaměstnanosti, růstem počtu nabízených pracovních míst (MPSV 2018) a zvyšujícími se nominálními mzdami a platy (ČSÚ 2018), což je pro absolventy vysokých škol, kteří tvoří cílovou skupinu šetření, velmi příznivá pozice i přes skutečnost, že se podíl vysokoškoláků od začátku století přibližně dvojnásobně zvýšil. (SVP, CSVŠ 2019)

Graf 2 znázorňuje pracovní situaci absolventů JAMU v době absolvování. Z celkového pohledu je patrné, že absolventi JAMU se věnují kromě studia též výdělečné činnosti podobně často jako všichni absolventi, což platí i pro prezenční formu studia i bakalářské a magisterské studijní programy.

Graf 2: Pracovní situace v době absolvování vysoké školy

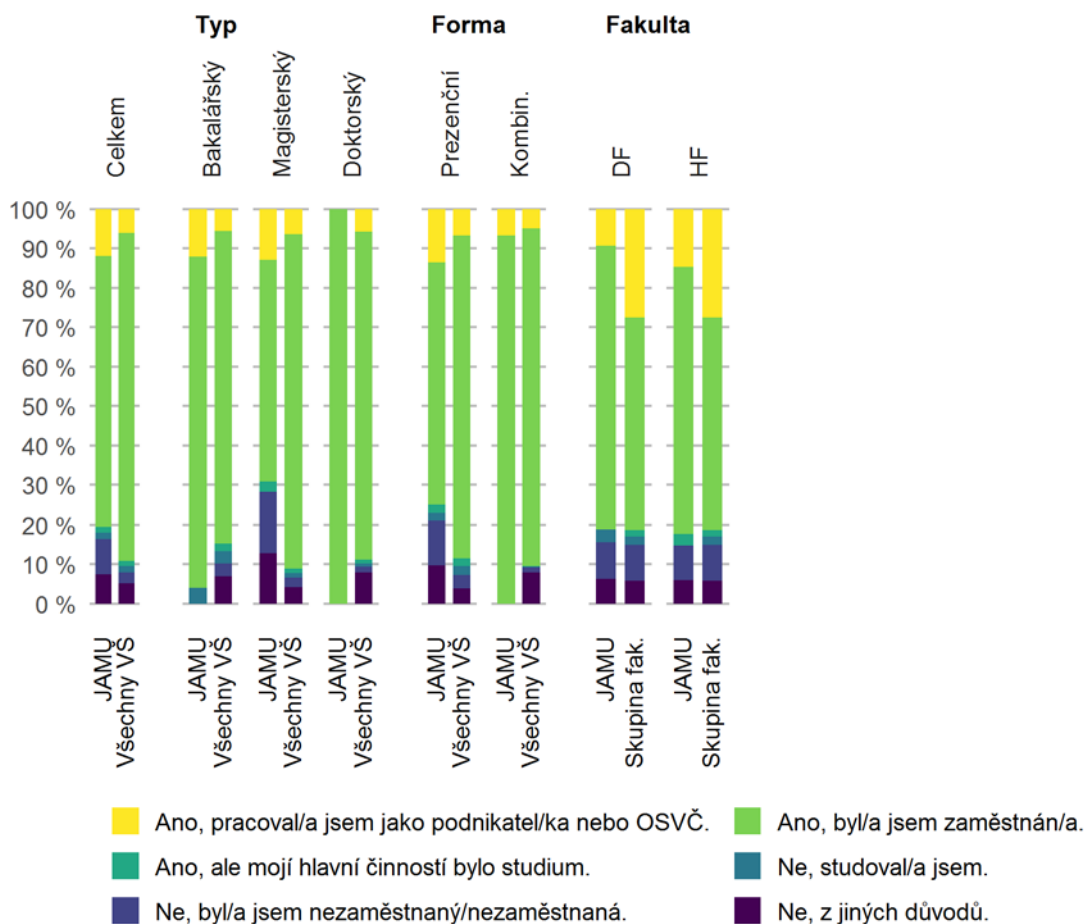


Za pozornost stojí srovnání pracovní situace rok po absolvování mezi těmi absolventy, kteří mají stále stejné zaměstnání od dob studia a těmi, kteří začali pracovat až po absolvování studia. Zatímco absolventi pracující již v době dokončení studia v necelé třetině případů změnili svoji práci (71,7 % z nich pracuje stále na stejném místě), téměř všichni absolventi, kteří získali práci až po absolvování studia, v ní zůstali (95,6 %).

Pracovní situace rok po absolvování je znázorněna v Grafu 3. Jde o odpovědi na otázku „Měl/a jste rok po absolvování placenou práci?“ Ve srovnání s celkem všech škol jsou absolventi JAMU mírně

méně často zaměstnání a častěji pracují jako OSVČ či podnikatelé, což platí ve větší míře pro absolventy magisterských studijních programů, v případě bakalářských je podíl zaměstnanců o něco vyšší. Profil absolventů obou fakult je s ohledem na právní formu ekonomické aktivity velmi podobný.

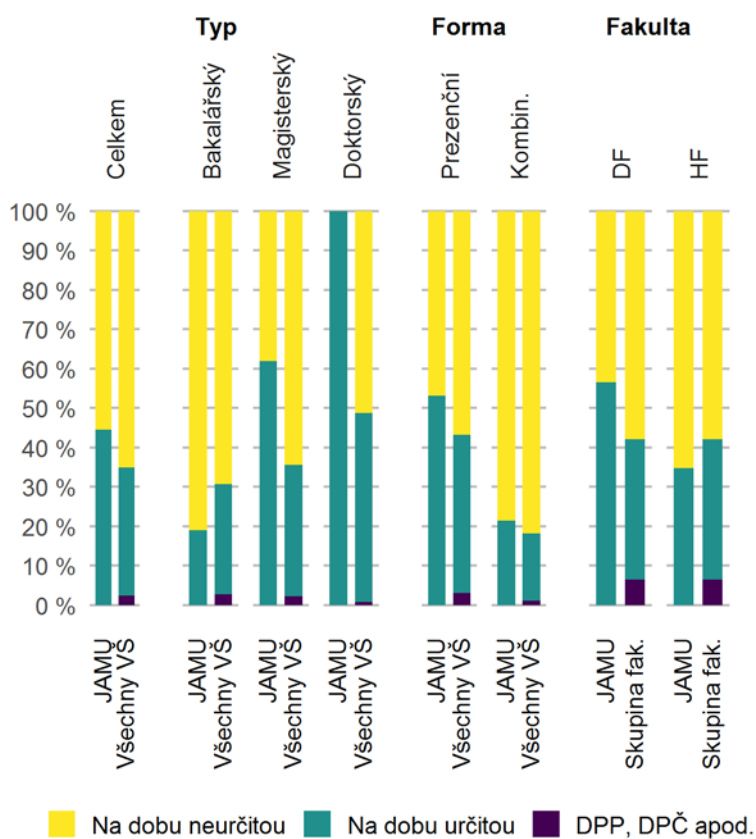
Graf 3: Pracovní situace rok po absolvování vysoké školy



Graf 4 zobrazuje četnost různých typů pracovněprávních vztahů, které mají absolventi uzavřené rok po absolvování. To znamená, že graf se týká pouze těch, kteří byli v době šetření zaměstnanci. Stabilita pracovní pozice absolventů vyjádřená relativní četností uzavřených smluv na dobu neurčitou je u všech škol obecně velmi vysoká u kombinované formy studia (připomínáme, že u JAMU je odhad kvůli nízkému počtu těchto absolventů nespolehlivý). Jde o pochopitelný posun, neboť respondenti z kombinovaného studia jsou v průměru přibližně o 10 let starší než respondenti z prezenčního studia.

Absolventi JAMU byli častěji než absolventi jako celek zaměstnání na dobu určitou, což platí zřetelně u absolventů magisterských studijních programů, nikoli ovšem u bakalářů. V mezifakultním srovnání měli absolventi HF mírně stabilnější pozici.

Graf 4: Typ pracovní smlouvy rok po absolvování



Tabulka 5 znázorňuje celkové příjmy absolventů rok po absolvování. Průměr všech absolventů JAMU činil 23 725 Kč a zaostával za průměrem všech absolventů v šetření o více než 5 000 Kč. Vyšší rozdíl je patrný u mužů, o něco menší u žen (obecně vydělávajících méně než muži), mírně nižší u absolventů prezenční formy studia. Zatímco příjem bakalářů z JAMU je srovnatelný s průměrným příjmem bakalářů ze šetřených škol jako celku, u magistrů se rozdíl oproti celku výrazně zvětšuje a v protikladu k obecnému trendu s vyšším vzděláním příjem klesá. Ve srovnání s absolventy ostatních umělecky zaměřených škol a fakult jsou příjmy absolventů DF i HF nižší. Mediánové hodnoty jsou spíše orientační, neboť vzhledem ke způsobu kategorizace dat bylo možné určit pouze příslušné platové rozmezí, do kterého medián spadá.

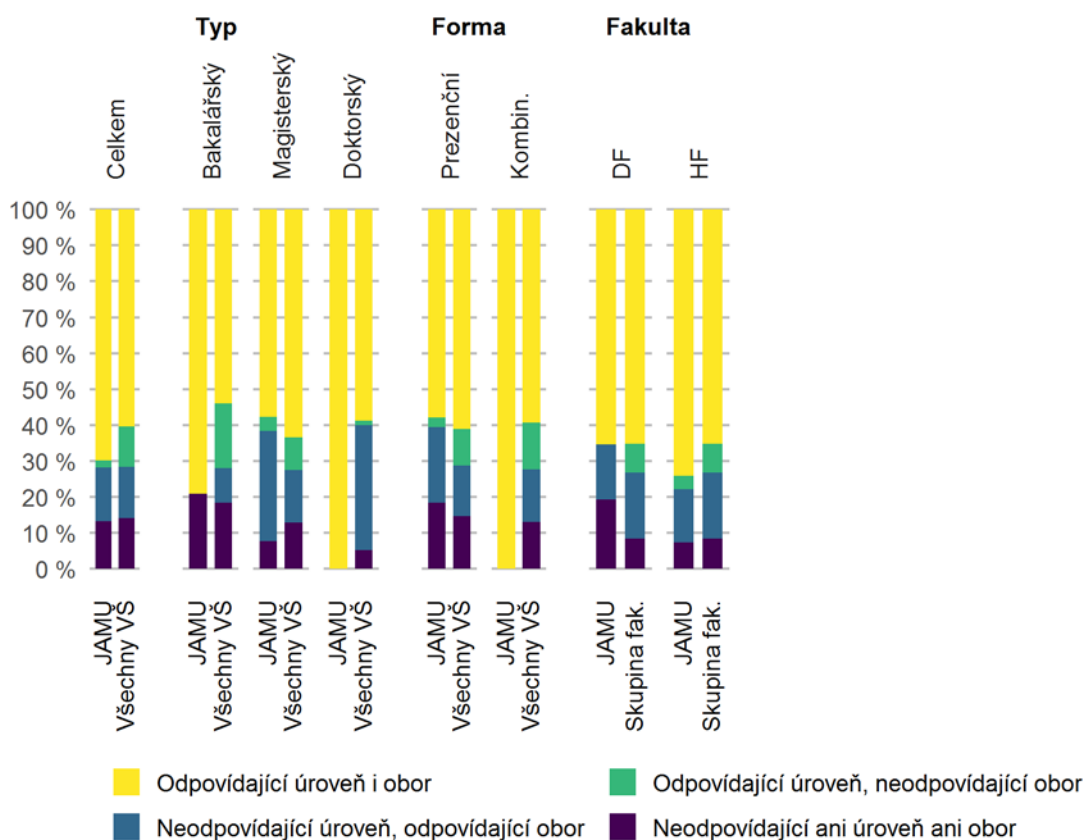
Tabulka 5: Příjmy absolventů (v Kč) rok po absolvování (souhrn všech příjmů)

	Průměr		Medián	
	JAMU	Celkem	JAMU	Celkem
Pohlaví				
Muži	27662	34437	26500	29500
Ženy	21173	25696	20500	23500
Forma studia				
Prezenční	23869	28008	20500	26500
Kombinovaná	23409	31649	29500	26500
Typ studijního programu				
Bakalářský	26756	26063	26500	23500
Magisterský	20779	29717	17000	26500
Doktorský	29500	40225	29500	32500
Fakulta				
Hudební fakulta JAMU	24753	26793	20500	23500
Divadelní fakulta JAMU	22746	26793	23500	23500
Celkem	23725	29185	20500	26500

Rozdělení typů práce podle klasifikace ISCO rok po absolvování vykazuje rozdíly nejen mezi absolventy JAMU a celkovým souborem absolventů vysokých škol v České republice, ale v rámci školy též mezi muži a ženami (Graf 5 a Graf 6). Vzhledem k tomu, že je tato proměnná proti ostatním navíc tříděna dle pohlaví, jsou počty respondentů v řadě kategorií velmi nízké. JAMU měla ve srovnání se všemi školami vyšší podíl specialistů, což platilo pro muže i ženy. Ve srovnání s podobně zaměřenými školami a fakultami bylo mezi absolventy se DF vyznačuje vyšším zastoupením technických a odborných pracovníků, na HF se tato kategorie nevyskytuje vůbec.

Graf 7 znázorňuje hodnocení, nakolik absolventi využijí dosažené vysokoškolské vzdělání a vystudovaný obor na pracovní pozici rok po absolvování. V této souvislosti se hovoří o tzv. vertikální vzdělanostní shodě (míře shody reálného stupně vzdělání a stupně potřebného k výkonu dané pozice) a horizontální vzdělanostní shodě (míře shody mezi reálně vystudovaným oborovým zaměřením a oborem potřebným k výkonu dané pozice). Práci s odpovídající úrovní i oborem mělo přibližně 70% absolventů JAMU, což je ve srovnání s ostatními vysokými školami (přes 60 %) lepší výsledek. Tento rozdíl je daný zejména vysokou mírou shody u absolventů bakalářského studia, u magisterských studijních programů a prezenční formy studia je tomu naopak. Celkově vzato je jakákoli vzdělanostní neshoda absolventů JAMU téměř vždy spjata s pocitem neodpovídající úrovně.

Graf 7: Souběžná vertikální a horizontální shoda studijního programu a práce rok po absolvování



Za pozornost stojí zjištění týkající se názoru, zda rok po absolvování mohli mít absolventi JAMU danou práci bez vysokoškolského titulu, který získali. Většina absolventů JAMU odpověděla, že by určitě danou práci mohli mít bez získaného titulu (55,7 %). Zároveň pouze přibližně 12 % absolventů JAMU deklarovalo, že určitě nebo spíše by danou práci nemohli mít bez získaného vysokoškolského titulu (viz Tabulka 7). Ve srovnání s celkovým souborem absolventů v šetření je situace odlišná, neboť podíl respondentů vykonávajících práci s nutností příslušné vysokoškolské kvalifikace je celkově výrazně vyšší.

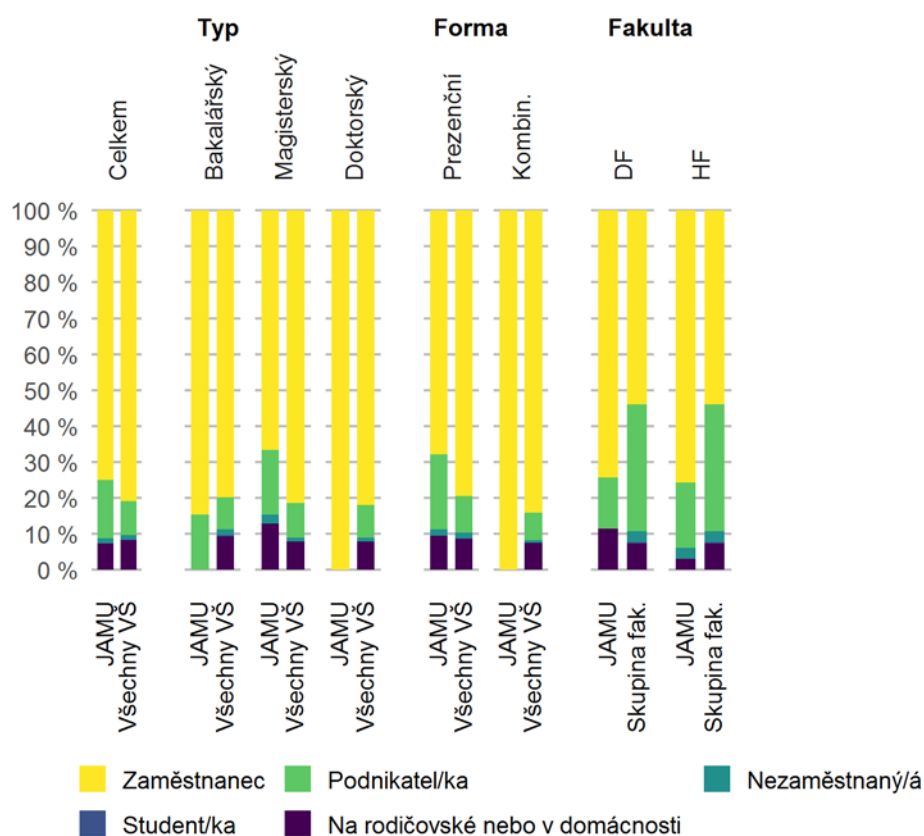
Tabulka 6: Mohl/a byste získat rok po absolvování danou práci bez vysokoškolského titulu? (v %)

	určitě ano	spíše ano	nevím	spíše ne	určitě ne	Celkem
JAMU	55,7	14,3	17,9	4,0	8,2	100
Všechny VŠ	32,8	14,1	12,3	11,7	29,2	100

Současná práce

Současná práce absolventů JAMU se z hlediska ekonomického postavení neliší výrazně od celého souboru šetření (Graf 8), pouze podíl zaměstnanců je mírně nižší a podnikatelů vyšší. Podobně je tomu i magisterských studijních programů (na rozdíl od bakalářských). Ve srovnání s ostatními uměleckými fakultami a školami je však podíl zaměstnanců mezi absolventy DF i HF vyšší.

Graf 8: Současné ekonomické postavení



Podobné rozdíly byly identifikovány u další otázky, která se týkala současné hlavní práce. Absolventi JAMU pracují ve své hlavní práci častěji jako podnikatelé nebo OSVČ a méně často jako zaměstnanci ve srovnání s celkem absolventů všech škol (viz Tabulka 7).

Tabulka 7: Který typ práce je Váš hlavní? (v %)

	OSVČ se zaměstnanci	Podnikatel bez zaměstnanců	OSVČ bez zaměstnanců	Zaměstnanec	Celkem
JAMU	0,0	4,4	13,2	82,4	100
Všechny VŠ	0,7	0,7	7,6	91,0	100

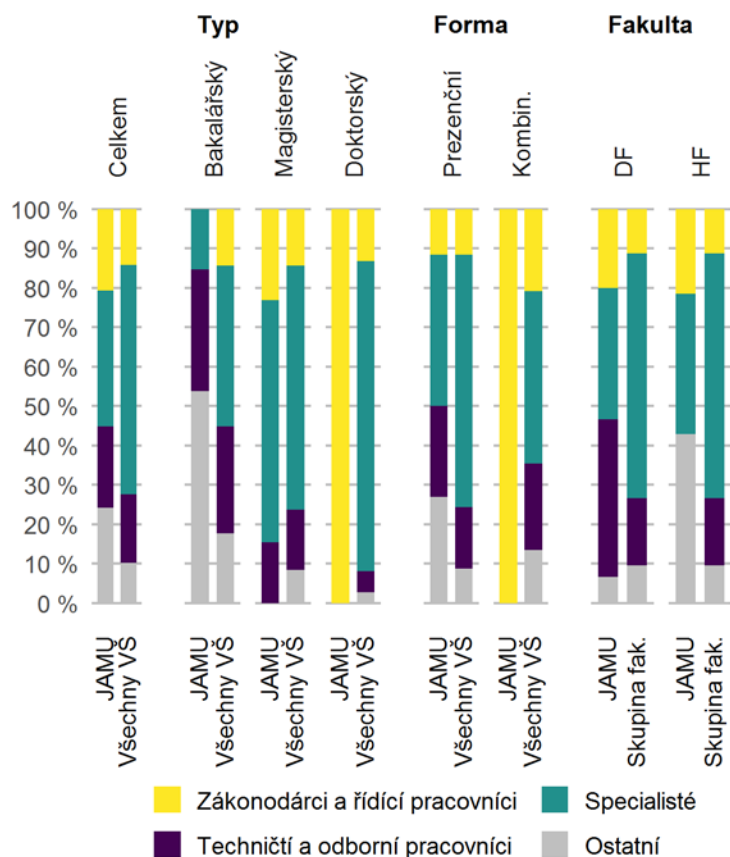
Z následující tabulky (viz Tabulka 8) je patrné, že absolventi JAMU mají ve srovnání se všemi absolventy v šetření výrazně častěji více než jedno významné zaměstnání.

Tabulka 8: Počet zaměstnání, podnikání (v %)

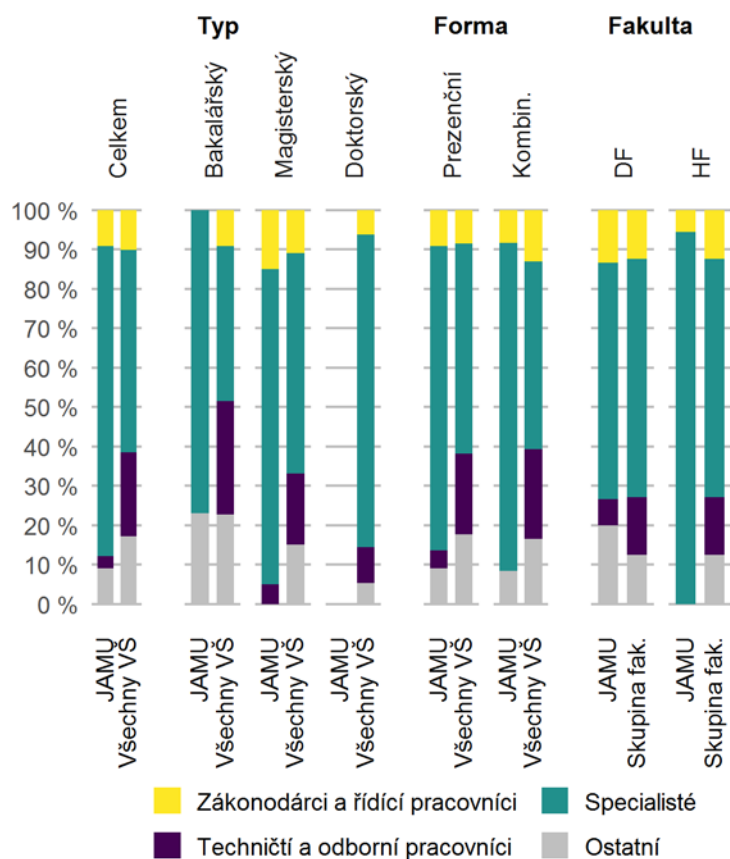
	mám jen jedno významné zaměstnání (podnikání/OSVČ).	mám více než jedno významné zaměstnání (podnikání/OSVČ)	Celkem
JAMU	61,7	38,3	100
Všechny VŠ	89,1	10,9	100

Práce dle klasifikace ISCO byla zjišťována nejen pro období jednoho roku po ukončení studia, ale znovu též pro současnost. Na agregované úrovni se výsledky liší zejména růstem podílu specialistů u žen a zákonodárců a řídicích pracovníků a dále kategorie ostatních u mužů. Podíl kategorie specialisté u absolventek JAMU je vyšší než u celkového souboru respondentů u bakalářských i magisterských studijních programů. U mužů s výjimkou bakalářského studia narostl ve všech kategoriích podíl zákonodárců a řídicích pracovníků a klesl podíl specialistů. U mužů-absolventů obou fakult je oproti referenční skupině škol vyšší podíl zákonodárců a řídicích pracovníků a nižší podíl specialistů, u DF vyšší u technických a odborných pracovníků a u HF u kategorie ostatní. U absolventek JAMU je v případě DF srovnatelné složení podle kategorií zaměstnání s výjimkou nižšího podílu technických a odborných pracovníků, u HF zcela převažuje kategorie specialisté.

Graf 9: Současná hlavní práce - CZ-ISCO, hlavní třídy, muži

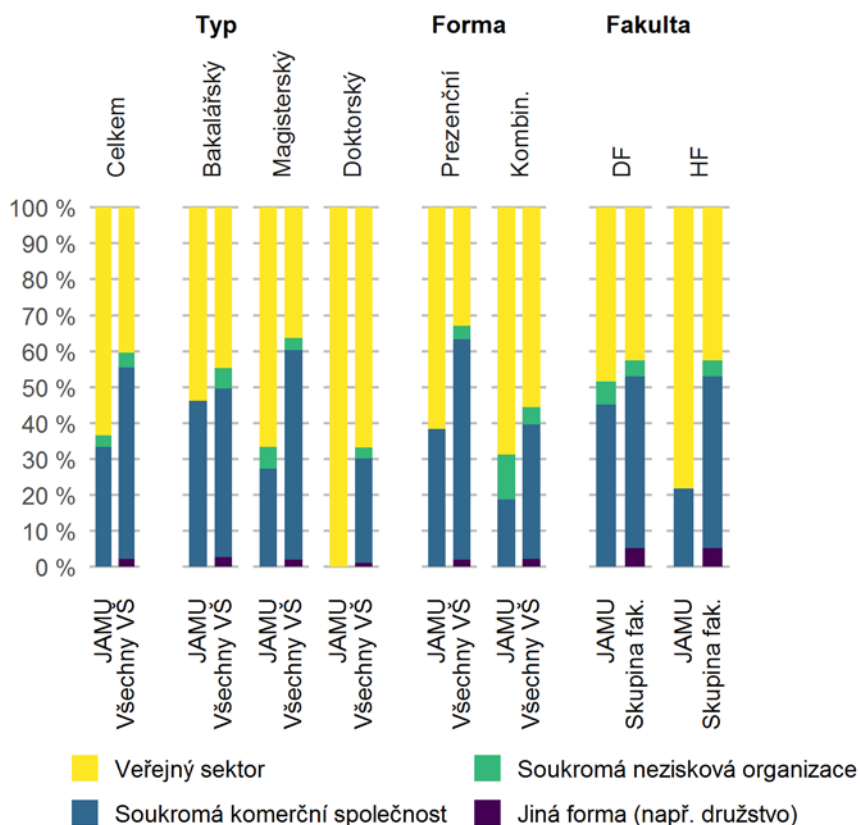


Graf 10: Současná hlavní práce - CZ-ISCO, hlavní třídy, ženy



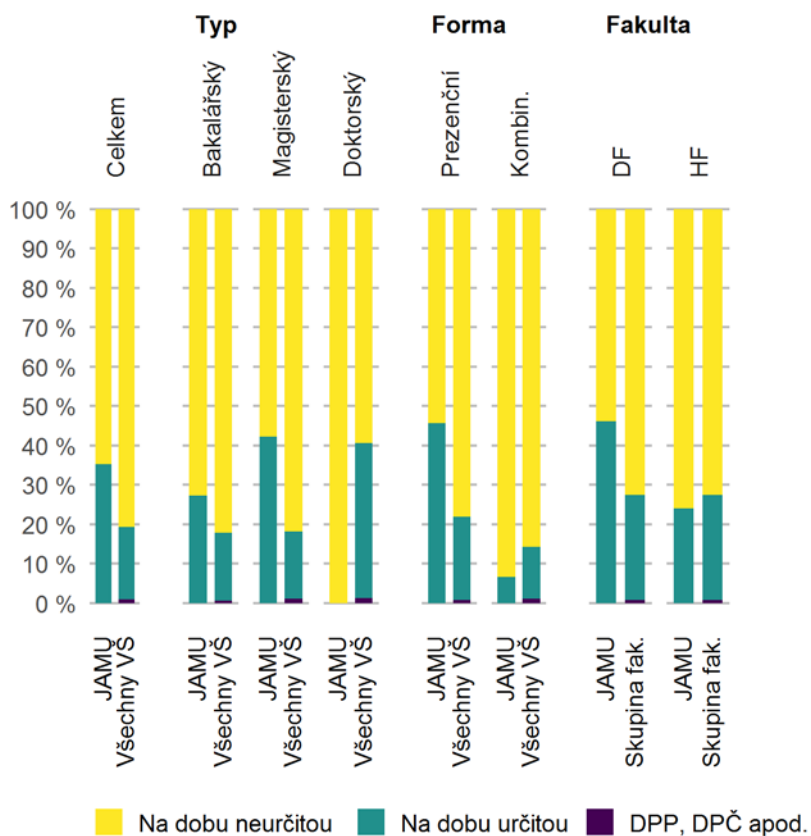
Dalším možným pohledem na pracovní situaci absolventů je rozložení dle sektorů. JAMU se řadí mezi univerzity s vysokým zastoupením absolventů ve veřejném sektoru (63 %, tedy o 13 procentních bodů nad průměrem všech škol) a s menším podílem pracujících v soukromých komerčních společnostech (33 %). Toto rozložení jde na vrub především absolventům HF.

Graf 11: Sektor organizace, pro kterou absolventi pracují



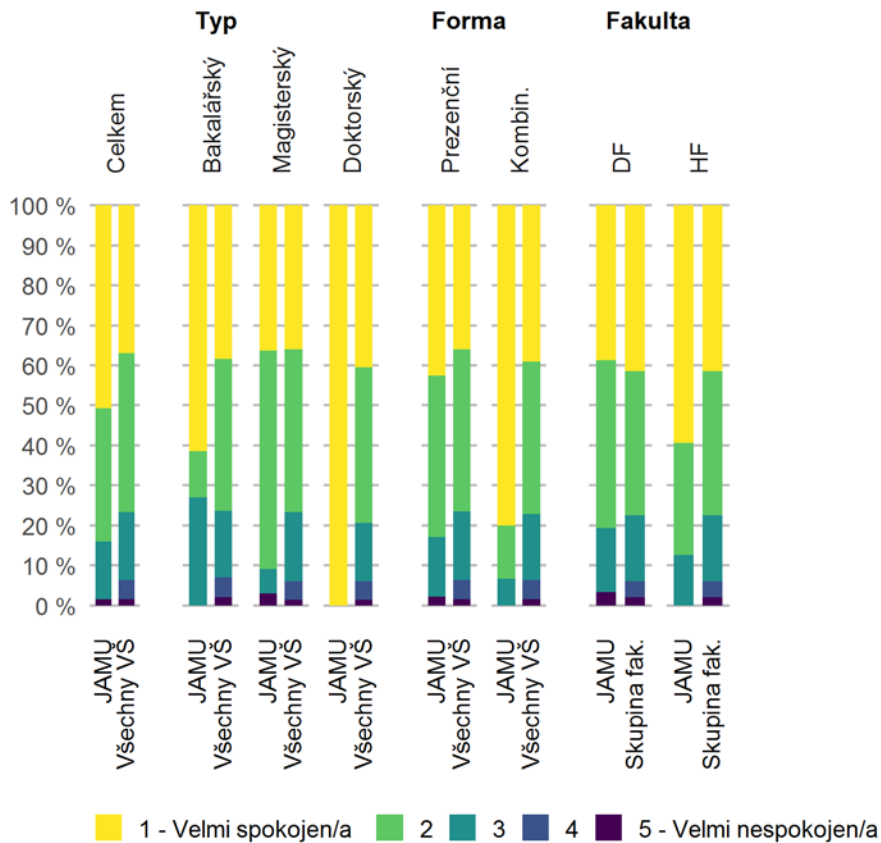
Z absolventů JAMU pracujících jako zaměstnanci mají necelé dvě třetiny úvazek na dobu neurčitou, což je výrazně nižší podíl než u všech absolventů jako celku (viz Graf 12). Tento podíl je nižší u prezenční formy studia a magisterských studijních programů a s menším rozdílem oproti celku i u bakalářských studijních programů. V mezifakultním srovnání je podíl smluv na dobu neurčitou na DF nižší než u dalších uměleckých škol, zatímco na HF je téměř stejný.

Graf 12: Typ pracovní smlouvy v současném zaměstnání



Jako další byla měřena udávané spokojenost se současnou prací (Graf 13). Hodnocení absolventů JAMU je celkově mírně lepší než u ostatních škol. Podíl spíše nebo velmi spokojených je výrazně vyšší u bakalářských studijních programů. V mezifakultním srovnání výrazně lépe hodnotí současnou práci absolventi HF oproti referenční skupině fakult, u DF je rozdíl pouze minimální.

Graf 13: Spokojenost se současnou prací



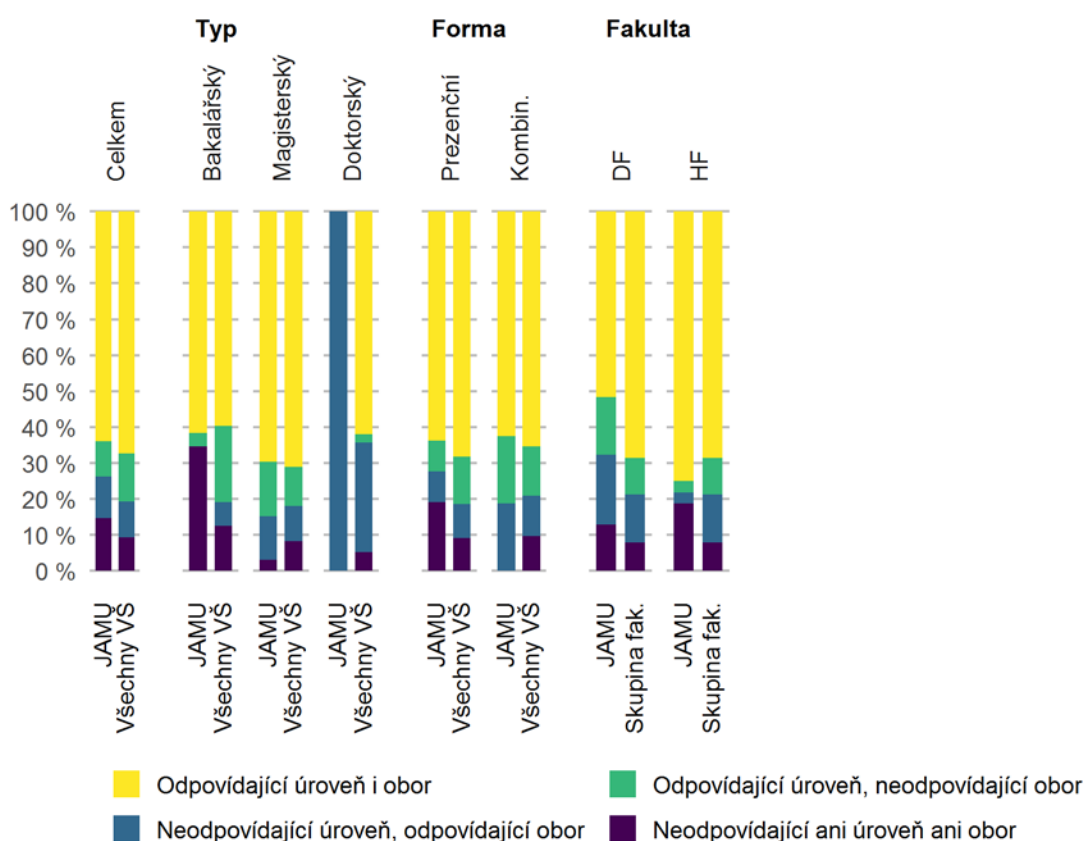
Celkové hrubé příjmy absolventů byly sledovány též v současné práci. Oproti prvnímu roku po absolvování studia vzrostl průměr na 33 062 Kč (celkový průměr všech absolventů činil 42 254 Kč). Muži vydělávali výrazně více než ženy, absolventi prezenční formy studia méně než u kombinované. Podobně jako u předchozího srovnání vydělávali více absolventi bakalářského studia než u magisterského. Absolventi DF mají na rozdíl od absolventů HF srovnatelný příjem se skupinou absolventů referenčních fakult a škol.

Tabulka 10: Příjmy absolventů (v Kč) v současnosti (souhrn všech příjmů)

	Průměr		Medián	
	JAMU	Celkem	JAMU	Celkem
Pohlaví				
Muži	41516	51268	35500	42500
Ženy	26082	35858	23500	32500
Forma studia				
Prezenční	30568	42625	29500	35500
Kombinovaná	40514	41461	35500	35500
Typ studijního programu				
Bakalářský	32311	36304	23500	32500
Magisterský	28339	44159	29500	38500
Doktorský	87500	50984	87500	42500
Fakulta				
Hudební fakulta JAMU	29458	37214	23500	32500
Divadelní fakulta JAMU	36880	37214	29500	32500
Celkem	33062	42254	29500	35500

Posledním sledovaným indikátorem v této kapitole je souběžná vertikální a horizontální vzdělanostní shoda. V celkovém pohledu se JAMU mírně liší od ostatních vysokých škol, přičemž oproti období jednoho roku po absolvování se podíl zaměstnání s horizontální a vertikální shodou mírně snížil. Ve srovnání s celkem všech absolventů je tento podíl nižší u obou forem studia i u magisterských programů (u bakalářských je tomu naopak, ovšem je zde patrný výrazně vyšší podíl zaměstnání mimo obor i úroveň kvalifikace). V mezifakultním srovnání lze pozorovat oproti skupině referenčních fakult a škol především nižší podíl úplné shody u absolventů DF.

Graf 14: Souběžná vertikální a horizontální shoda v současnosti

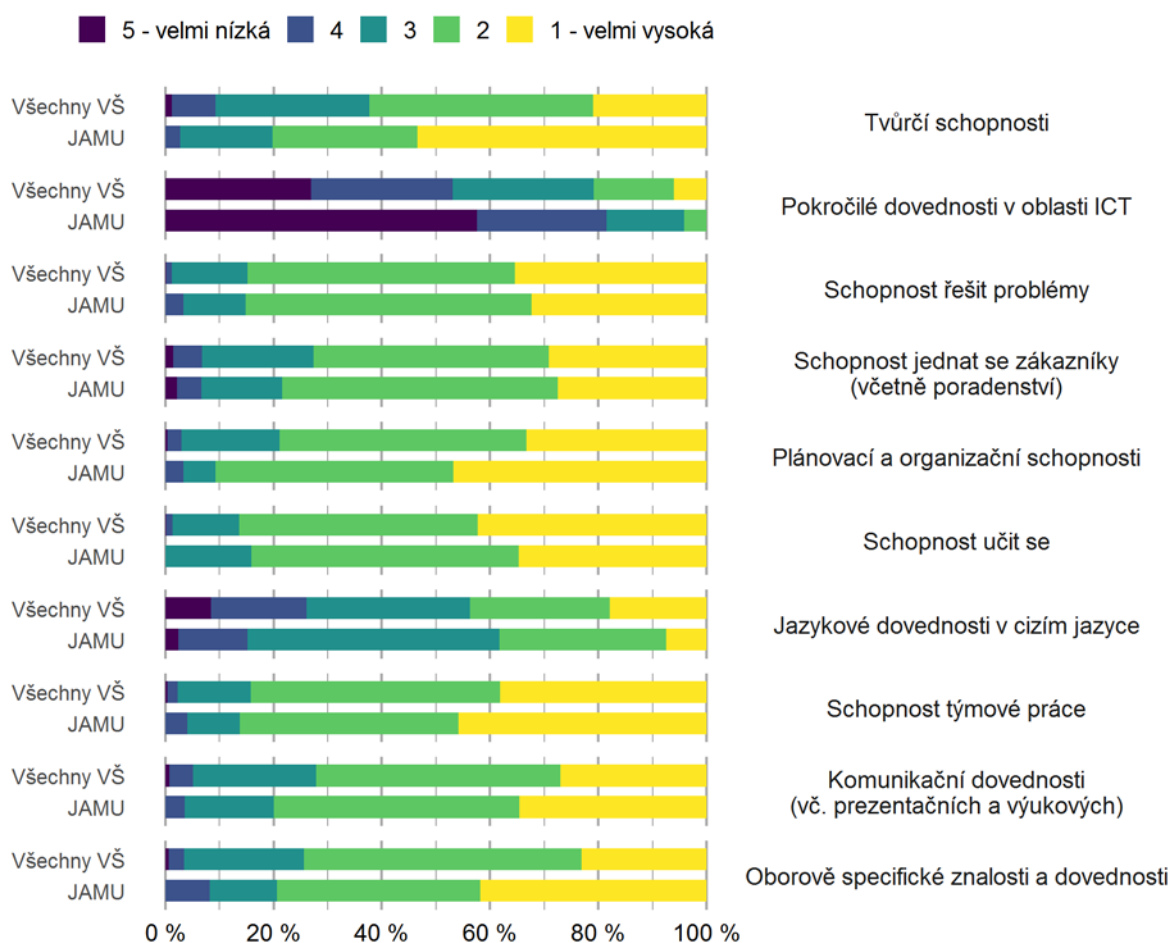


Kompetence

Kompetencím (znalostem, dovednostem, schopnostem nebo způsobilostem) absolventů vysokých škol je věnována značná pozornost v souvislosti s proměnami pracovního trhu. Šetření Absolvent 2018 se věnuje kompetencím z několika pohledů. Prvním je sebehodnocení kompetencí jako výsledku výukového procesu prezentované v kapitole Hodnocení vysokoškolského studia. Dále jsou kompetence hodnoceny na základě klasifikace ISCO, která umožňuje zařadit zaměstnání/výdělečnou činnost do jednotlivých tříd a určit jejich vztah k úrovni dovedností. Pro účely šetření je tato klasifikace použita pro situaci rok po absolvování a v současné práci. V této kapitole se pozornost soustředí na subjektivní sebehodnocení úrovně kompetencí, na nároky, které klade současná práce a na nedostatky, které absolventi ve svých kompetencích pociťují při výkonu práce. Hodnocení uváděná v následujících grafech jsou agregována na úrovni celé JAMU. Bližší výsledky hodnocení kompetencí tříděné dle typu studijního programu, formy studia nebo fakult lze nalézt v elektronické datové příloze.

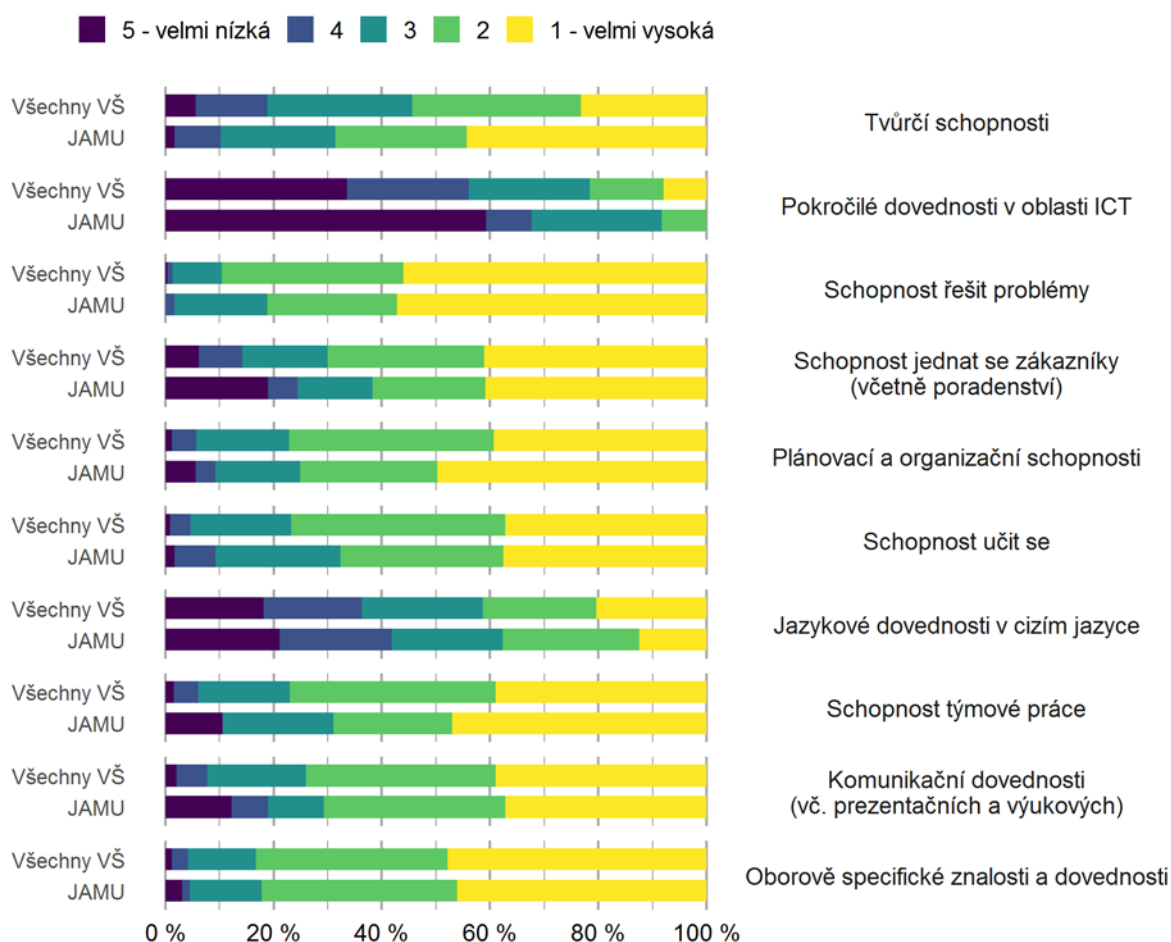
Sebehodnocení úrovně kompetencí absolventů vysokých škol v současném zaměstnání probíhalo na 5bodové škále od možnosti 5 (velmi nízká úroveň) po 1 (velmi vysoká úroveň). Otázka zněla „Jak odhadujete svou úroveň následujících kompetencí (znalostí, dovedností, schopností, způsobilosti)?“ Výsledky znázorňuje Graf 15. V souladu s oborovým zaměřením školy hodnotí absolventi JAMU nejlépe své tvůrčí dovednosti, dále hodnotili pozitivněji ve srovnání s absolventy všech škol své plánovací a organizační schopnosti a schopnost týmové práce, oborově specifické znalosti a dovednosti a komunikační dovednosti. Stejně jako absolventi ostatních vysokých škol hodnotí nejhůře pokročilé dovednosti v oblasti ICT a jazykové dovednosti v cizím jazyce.

Graf 15: Sebehodnocení úrovně kompetencí v současném zaměstnání



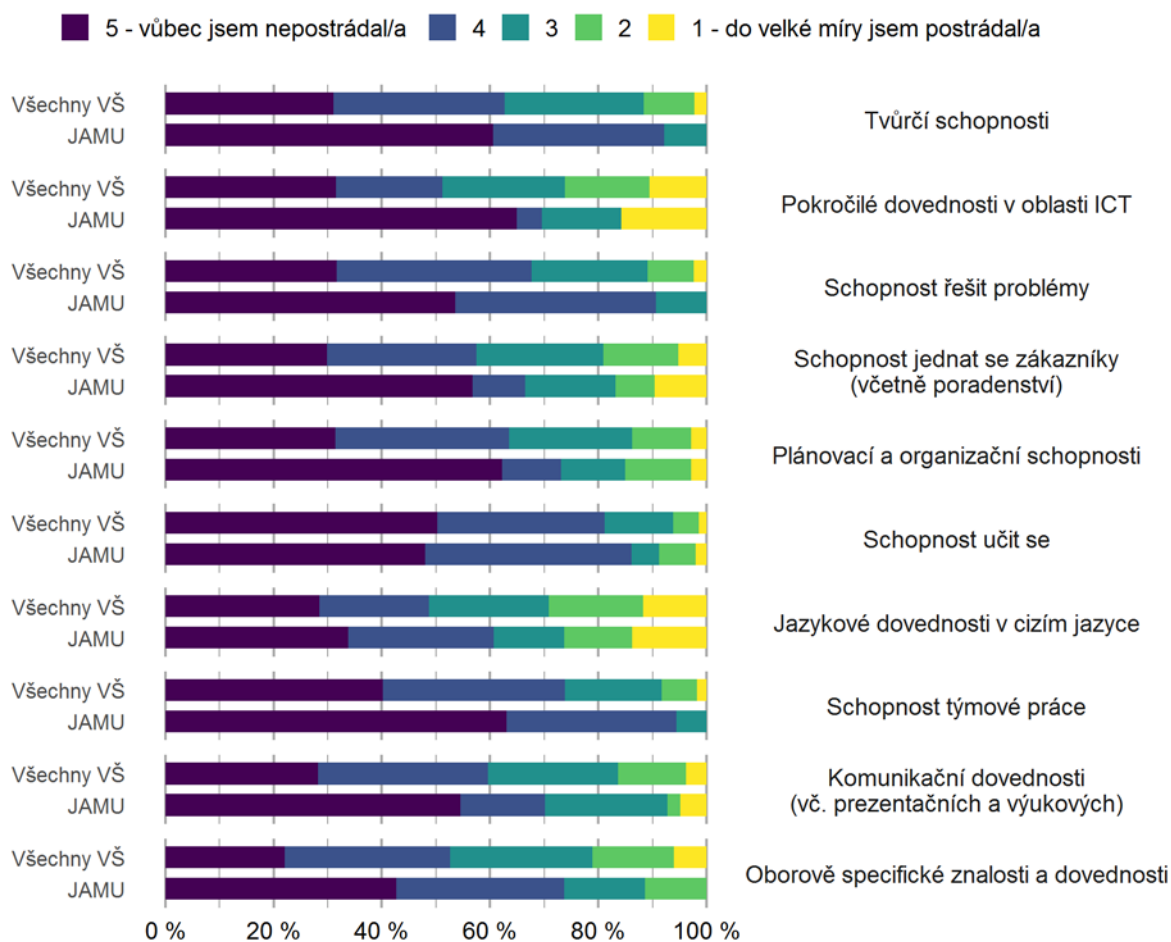
V kontrastu k vlastní odhadované úrovni stojí nároky na tytéž kompetence, se kterými se absolventi setkávají ve své práci. Absolvent odpovídali na otázku „Jaká úroveň kompetencí je vyžadována ve Vašem současném (hlavním) zaměstnání/podnikání?“ Největší nároky zaměstnavatelů na kompetence v současném zaměstnání z pohledu absolventů jsou u schopnosti řešit problémy, oborově specifické znalosti a dovednosti a plánovací a organizační schopnosti. Nejmenší nároky jsou naopak kladeny na pokročilé dovednosti v ICT, ale též na jazykové dovednosti v cizím jazyce. V porovnání s ostatními vysokými školami jsou na absolventy JAMU většinou kladeny subjektivně vyšší nároky zejména v oblasti tvůrčích schopností a dále plánovacích a organizačních schopností a schopnosti týmové práce naopak nižší jsou u schopnosti jazykových dovedností v cizím jazyce a zejména pokročilých dovedností v oblasti ICT. U ostatních položek jsou rozdíly nízké.

Graf 16: Zaměstnavatelem vyžadovaná úroveň kompetencí



Třetím ukazatelem této kapitoly je tzv. deficit kompetencí. Jde o míru, do jaké absolventi rok po ukončení studia dle svého názoru postrádali při své práci jednotlivé kompetence. Míra deficitu tak vlastně vyjadřuje vztah mezi dvěma předešlými ukazateli – sebehodnocením vlastní úrovně kompetencí a zaměstnavatelem vyžadované úrovně kompetencí. Pakliže je například vnímaný deficit nízký, může to znamenat, že práce absolventa klade nízké nároky (a tudíž nejsou posuzované kompetence potřeba), nebo že práce sice klade nároky vysoké, ale absolvent je schopen jim dostát. Jak ukazuje Graf 17, relativně nejvyšší deficit pocítovali absolventi JAMU rok po absolvování u jazykových dovedností v cizím jazyce, pokročilých dovednostech v oblasti ICT a schopnosti jednat se zákazníky. Nejmenší deficit je deklarován u tvůrčích schopností, schopnosti řešit problémy, schopnosti týmové práce a schopnosti učit se.

Graf 17: Deficit kompetencí rok po absolvování



Mobilita

Rozložení vysokých škol v České republice není zdaleka rovnoměrné. Nalezneme zde oblasti s velmi vysokou koncentrací vysokých škol, jako je například Praha nebo v menší míře Brno. Na druhé straně řada krajů disponuje jen jednou veřejnou vysokou školou a například v Karlovarském kraji nemá své sídlo ani jedna česká vysoká škola. Z tohoto důvodu se jako velice důležitá ukazuje analýza mobility absolventů vysokých škol. Odkud přicházejí, kde studují a kde po absolvování pracují. V souvislosti s absolventy JAMU budou řešeny dvě otázky. Za prvé, odkud absolventi JAMU pocházejí, tj. v jakém kraji žili (a studovali střední školu), než započali studium na vysoké škole? A za druhé, kde absolventi pracovali (a v případě, že nepracovali, kde bydleli) v době vyplnění dotazníku, tedy na podzim roku 2018. Zodpovězení těchto otázek umožní vykreslit komplexní obrázek mobility absolventů JAMU před studiem i po něm a zároveň pomůže odpovědět na otázku, zda JAMU funguje spíše jako instituce s regionální působností, nebo zda naopak připravuje absolventy ve větší míře z celé České republiky. Podrobné informace o všech typech mobilitních toků lze najít v Souhrnné zprávě o šetření Absolvent 2018.

Určitá část absolventů žila nebo žije v některém ze sledovaných období v zahraničí. Zde se v rámci zjednodušení nebudeme zabývat tím, v kterých zemích žili nebo pracovali. Pro tyto případy vznikla jednotná kategorie „Zahraníčí“. Zároveň jsme také spojili kraje Praha a Středočeský kraj do jednoho celku, jelikož jejich rozdělení nedává pro účely této analýzy smysl.

Nejprve budeme zkoumat otázku, jaká je struktura absolventů podle místa, kde absolventi žili v době, kdy jim bylo 16 let. Konkrétně byla respondentům (pouze mladším 33 let) položena otázka „Kde jste převážně žil/a, když Vám bylo 16 let?“. Jedná se tedy zhruba o dobu jejich studia střední školy. Celkově pochází přibližně 34 % absolventů JAMU z Jihomoravského kraje, tedy kraje sídla vysoké školy i všech jejích fakult. Přes 16 % absolventů pochází ze zahraničí a okolo 10 % z Moravskoslezského kraje, ostatní kraje mají menší než desetiprocentní. Podle těchto ukazatelů se JAMU řadí v otázce mobility mezi průměrné školy, nelze ji nazvat ani školou vysloveně regionální, ani školou lákající vyšší studentů z celé ČR. Podrobnější dělení regionů dle dalších kategorií (formy a typu studia či fakult) již vzhledem k velmi nízkému počtu respondentů dále neinterpretujeme.

Tabulka 11: Kraj bydliště absolventů v jejich 16 letech (sloupcová %)

	Prezenční	Kombinovaná nebo distanční	Bakalářský	Magisterský	Doktorský	Hudební fakulta JAMU	Divadelní fakulta JAMU	Celkem
Praha a Středočeský	4,5	0,0	0,0	6,5	0,0	5,9	3,1	4,4
Jihočeský	6,9	0,0	6,0	7,1	0,0	0,0	12,6	6,7
Plzeňský	0,0	0,0	0,0	0,0	0,0	0,0	0,0	0,0
Karlovarský	2,3	0,0	0,0	3,3	0,0	0,0	4,1	2,2
Ústecký	2,4	0,0	0,0	3,5	0,0	5,0	0,0	2,3
Liberecký	0,0	0,0	0,0	0,0	0,0	0,0	0,0	0,0
Královéhradecký	0,0	0,0	0,0	0,0	0,0	0,0	0,0	0,0
Pardubický	6,1	0,0	0,0	8,7	0,0	12,7	0,0	5,9
Vysočina	7,6	0,0	0,0	10,9	0,0	12,1	3,2	7,3
Jihomoravský	34,9	0,0	27,7	36,9	0,0	27,7	39,2	33,9
Olomoucký	3,2	0,0	9,4	0,0	0,0	6,6	0,0	3,1
Zlínský	8,4	0,0	12,4	6,1	0,0	8,7	7,7	8,2
Moravskoslezský	10,1	0,0	12,4	8,6	0,0	0,0	18,4	9,8
Zahraničí	13,7	100,0	32,0	8,5	0,0	21,3	11,8	16,2

Druhým časovým bodem, kterým se v otázce mobility absolventů vysokých škol budeme zabývat, je doba vyplnění dotazníku, tedy podzim roku 2018. Jedná se tedy o dobu, kdy od absolvování uplynulo již několik let (přesně řečeno 1 až 5 let). Výsledky jsou založené na odpovědích na otázky „Kde je místo výkonu Vaší práce?“ a „Kde převážně žijete v současnosti?“. Pokud se výsledky na tyto otázky lišily, směrodatné je, kde absolvent v roce 2018 pracoval. Jelikož naprostá většina absolventů pracuje, pro zjednodušení mluvíme jen o tom, kde absolventi pracovali, byť u nepracujících je samozřejmě určující místo jejich bydliště.

Nejvyšší podíl absolventů JAMU (34 %) zůstává po absolvování pracovat v Jihomoravském kraji, což prakticky odpovídá velikosti podílu těch, kteří zde žili v 16 letech. Pokud absolventi z kraje odcházejí, nejčastěji míří do Prahy a Středočeského kraje (přibližně jedna pětina).

Tabulka 12: Kraj místa výkonu práce nebo místa bydliště v roce 2018 (sloupcová %)

	Prezenční	Kombinovaná nebo distanční	Bakalářský	Magisterský	Doktorský	Hudební fakulta JAMU	Divadelní fakulta JAMU	Celkem
Praha a Středočeský	19,9	0,0	33,3	12,6	0,0	15,8	22,5	19,4
Jihočeský	2,0	0,0	6,0	0,0	0,0	0,0	3,7	2,0
Plzeňský	7,8	0,0	23,2	0,0	0,0	16,3	0,0	7,6
Karlovarský	0,0	0,0	0,0	0,0	0,0	0,0	0,0	0,0
Ústecký	0,0	0,0	0,0	0,0	0,0	0,0	0,0	0,0
Liberecký	4,9	0,0	0,0	7,1	0,0	0,0	8,9	4,8
Královéhradecký	6,6	0,0	0,0	9,6	0,0	5,0	7,6	6,5
Pardubický	0,0	0,0	0,0	0,0	0,0	0,0	0,0	0,0
Vysočina	1,7	0,0	0,0	2,5	0,0	0,0	3,2	1,7
Jihomoravský	32,0	100,0	15,7	42,8	0,0	22,8	43,7	34,0
Olomoucký	7,3	0,0	21,8	0,0	0,0	15,3	0,0	7,1
Zlínský	7,6	0,0	0,0	10,9	0,0	12,1	3,2	7,3
Moravskoslezský	2,3	0,0	0,0	3,3	0,0	0,0	4,1	2,2
Zahraničí	7,8	0,0	0,0	11,3	0,0	12,7	3,2	7,6

Použitá literatura

ČSÚ. 2018. *Průměrná mzda a evidenční počet zaměstnanců – Metodika*. [online] [cit. 3. 12. 2018]. Dostupné z: https://www.czso.cz/csu/czso/1-pmz_m.

JAMU. 2019. *Výroční zpráva o činnosti a hospodaření Janáčkovy akademie múzických umění v Brně 2018*. Brno. [online] [cit. 06. 09. 2019]. Dostupné z WWW: <http://dokumenty.jamu.cz>.

MPSV. 2019. *Statistiky nezaměstnanosti*. [online] [cit. 06. 09. 2019]. Dostupné z: <https://portal.mpsv.cz/sz/stat/nz/mes>.

MŠMT. 2018. *Data o studentech, poprvé zapsaných a absolventech vysokých škol*. [online] [cit. 06. 09. 2019]. Dostupné z WWW: <http://www.msmt.cz/vzdelavani/skolstvi-v-cr/statistika-skolstvi/data-o-studentech-poprve-zapsanych-a-absolventech-vysokych>

Soukup, P., Rabušic, L. 2007. *Několik poznámek k jedné obsesi českých sociálních věd – statistické významnosti*. Sociologický časopis 43 (2): 379-396. Praha: Sociologický ústav AV ČR.

SVP, CSVŠ. 2019. *Souhrnná zpráva o šetření Absolvent 2018*. Praha. 2019
www.jamu.cz.

Příloha

Příloha 1: Rozdělení fakult do skupin²

Přírodovědné	Informatické a elektrotechnické
Přírodovědecká fakulta UK	Fakulta informatiky MU
Matematicko-fyzikální fakulta UK	Fakulta informatiky a managementu UHK
Přírodovědecká fakulta JU	Fakulta elektrotechnická ČVUT
Přírodovědecká fakulta UJEP	Fakulta informačních technologií ČVUT
Fakulta životního prostředí UJEP	Fakulta mechatroniky, informatiky a mezioborových studií TUL
Přírodovědecká fakulta MU	Fakulta elektrotechniky a informatiky UPa
Přírodovědecká fakulta UP	Fakulta elektrotechniky a komunikačních technologií VUT
Přírodovědecká fakulta OU	Fakulta informačních technologií VUT
Přírodovědecká fakulta UHK	Fakulta elektrotechniky a informatiky VŠB-TUO
Strojní, stavební, architektury a ostatní technické	Fakulta aplikované informatiky UTB
Fakulta strojního inženýrství UJEP	Fakulta informatiky a statistiky VŠE
Fakulta stavební ČVUT	Evropský polytechnický institut, s.r.o.
Fakulta strojní ČVUT	Chemicko-technologické
Fakulta dopravní ČVUT	Fakulta jaderná a fyzikálně inženýrská ČVUT
Fakulta architektury ČVUT	Fakulta biomedicínského inženýrství ČVUT
Fakulta strojní TUL	Fakulta chemické technologie VŠCHT
Fakulta textilní TUL	Fakulta technologie ochrany prostředí VŠCHT
Fakulta umění a architektury TUL	Fakulta potravinářské a biochemické technologie VŠCHT
Dopravní fakulta Jana Pernera UPa	Fakulta chemicko-inženýrská VŠCHT
Fakulta stavební VUT	Fakulta chemicko-technologická UPa
Fakulta strojního inženýrství VUT	Fakulta chemická VUT
Fakulta architektury VUT	Fakulta technologická UTB
Fakulta stavební VŠB-TUO	Zemědělské
Fakulta bezpečnostního inženýrství VŠB-TUO	Zemědělská fakulta JU
Fakulta strojní VŠB-TUO	Fakulta rybářství a ochrany vod JU
Hornicko-geologická fakulta VŠB-TUO	Fakulta veterinárního lékařství VFU
Fakulta metalurgie a materiálového inženýrství VŠB-TUO	Fakulta veterinární hygieny a ekologie VFU
Celoškolská pracoviště (studium mimo fakulty) VŠB-TUO	Fakulta agrobiologie, potravinových a přírodních zdrojů ČZU
Fakulta logistiky a krizového řízení UTB	Fakulta lesnická a dřevařská ČZU
Technická fakulta ČZU	Fakulta životního prostředí ČZU
Archip, s.r.o.	Fakulta tropického zemědělství ČZU
	Agronomická fakulta MENDELU
	Lesnická a dřevařská fakulta MENDELU
	Zahradnická fakulta MENDELU

² Rozdělení zahrnuje i další součásti, na kterých probíhá výuka, a vysoké školy, které nemají fakulty.

Lékařské a farmaceutické	Ekonomické
1. Lékařská fakulta UK 3. Lékařská fakulta UK 2. Lékařská fakulta UK Lékařská fakulta v Plzni UK Lékařská fakulta v Hradci Králové UK Farmaceutická fakulta v Hradci Králové UK Lékařská fakulta MU Lékařská fakulta UP Farmaceutická fakulta VFU Lékařská fakulta OU Fakulty nezúčastněných vysokých škol celkem	Ekonomická fakulta JU Fakulta sociálně ekonomická UJEP Ekonomicko-správní fakulta MU Celoškolská pracoviště (studium mimo fakulty) ČVUT Ekonomická fakulta TUL Fakulta ekonomicko-správní UPa Fakulta podnikatelská VUT Ekonomická fakulta VŠB-TUO Fakulta managementu a ekonomiky UTB Fakulta financí a účetnictví VŠE Fakulta mezinárodních vztahů VŠE Fakulta podnikohospodářská VŠE Národohospodářská fakulta VŠE Fakulta managementu VŠE Provozně ekonomická fakulta ČZU Provozně ekonomická fakulta MENDELU Fakulta regionálního rozvoje a mezinárodních studií MENDELU Vysoká škola technická a ekonomická v Českých Budějovicích University of New York in Prague, s.r.o. Anglo-americká vysoká škola, z. ú. Moravská vysoká škola Olomouc, o.p.s. Unicorn College s.r.o. Vysoká škola obchodní a hotelová s.r.o. Vysoká škola sociálně správní, z.ú. ŠKODA AUTO Vysoká škola o.p.s. Vysoká škola finanční a správní, a.s.
Zdravotně-sociální	Právnícké
Zdravotně sociální fakulta JU Fakulta zdravotnických studií UJEP Fakulta zdravotnických věd UP Fakulta sociálních studií OU Celoškolská pracoviště (studium mimo fakulty) UHK Fakulta zdravotnických studií TUL Fakulta zdravotnických studií UPa Vysoká škola zdravotnická, o.p.s.	Právnícká fakulta UK Právnícká fakulta MU Právnícká fakulta UP Celoškolská pracoviště (studium mimo fakulty) VUT Vysoká škola evropských a regionálních studií, z. ú.
Humanitní, společenskovední a teologické	
Filozofická fakulta UK Fakulta sociálních věd UK Fakulta humanitních studií UK Katolická teologická fakulta UK Evangelická teologická fakulta UK Husitská teologická fakulta UK Filozofická fakulta JU Teologická fakulta JU Filozofická fakulta UJEP Filozofická fakulta MU Fakulta sociálních studií MU Filozofická fakulta UP Cyrilometodějská teologická fakulta UP Filozofická fakulta OU Filozofická fakulta UHK Fakulta filozofická UPa Vysoká škola mezinárodních a veřejných vztahů Praha, o.p.s.	

Pedagogické a tělovýchovné	Umělecké
Pedagogická fakulta UK Fakulta tělesné výchovy a sportu UK Pedagogická fakulta JU Pedagogická fakulta UJEP Pedagogická fakulta MU Fakulta sportovních studií MU Pedagogická fakulta UP Fakulta tělesné kultury UP Pedagogická fakulta OU Pedagogická fakulta UHK Celoškolská pracoviště (studium mimo fakulty) VŠCHT Fakulta přírodovědně-humanitní a pedagogická TUL Fakulta humanitních studií UTB Celoškolská pracoviště (studium mimo fakulty) ČZU Celoškolská pracoviště (studium mimo fakulty) MENDELU Univerzita Jana Amose Komenského Praha s.r.o.	Fakulta umění a designu UJEP Fakulta umění OU Fakulta restaurování UPa Fakulta výtvarných umění VUT Fakulta multimediálních komunikací UTB Hudební fakulta AMU Divadelní fakulta AMU Filmová a televizní fakulta AMU Akademie výtvarných umění v Praze Vysoká škola uměleckoprůmyslová v Praze Hudební fakulta JAMU Divadelní fakulta JAMU

Elektronické přílohy

Struktura elektronické přílohy

Elektronické přílohy představují poměrně rozsáhlý soubor strukturovaných dat (soubor Excel), který umožňuje nad rámec textové části individualizované zprávy porovnání s referenčními hodnotami. Skládá se z 20 listů. První 3 listy informují o třídění indikátorů a podávají přehled o struktuře dat. Dalších 8 listů obsahuje tabulky, které jsou tematicky členěny podle kapitol a kvantifikují výsledky šetření za vysokou školu (vážená data). Následuje 8 listů, které obsahují referenční hodnoty (vážená data). Poslední list obsahuje absolutní četnost podle jednotlivých tabulek. Jedná se o nevážená data.

Seznam tabulek elektronické přílohy

Hodnocení vysokoškolského studia - tabulky elektronické přílohy

Do jaké míry vystihují následující výroky důvody, kvůli nimž jste se rozhodl/a pro toto studium?
Do jaké míry byl při Vašem studiu kladen důraz na uvedené způsoby výuky?
Do jaké míry Vám tyto způsoby výuky pomohly připravit se na následné uplatnění na trhu práce?
Jaký byl ve Vašem studiu podíl velmi kvalitních vyučujících?
Do jaké míry Vás studium připravilo na to, abyste...?
Jak dobře Vás studium připravilo v oblasti...?
Kdybyste měl/a možnost znovu svobodně volit, zvolil/a byste si stejný studijní program na stejné škole i fakultě?

Přechod ze školy do praxe

Jaká byla Vaše pracovní situace v době absolvování tohoto studijního programu?
Počet měsíců mezi absolvováním a první prací
Jakým způsobem jste si našel/našla tuto práci?
Měl/a jste 1 rok po absolvování, placenou práci?
Pracoval/a jste 1 rok po absolvování stále ve stejném zaměstnání (případně jste pracoval/a jako OSVČ nebo podnikal/a), které jste měl/a v době absolvování tohoto studijního programu?
Pracoval/a jste 1 rok po absolvování stále ve stejném zaměstnání (případně jste pracoval/a jako OSVČ nebo podnikal/a), ve kterém jste začal/a prvně pracovat po absolvování tohoto studijního programu?
Kde bylo místo výkonu Vaší práce 1 rok po absolvování?
Práce 1 rok po absolvování - CZ-ISCO, hlavní třídy
Řídila/a jste 1 rok po absolvování přímo či nepřímo další pracovníky?
Počet pracovníků, které řídil/a 1 rok po absolvování
Jaký typ pracovní smlouvy jste měl/a 1 rok po absolvování?
Na kolik měsíců jste měl/a 1 rok po absolvování smlouvu na dobu určitou?
Průměrná týdenní pracovní doba 1 rok po absolvování - ve smlouvě
Průměrná týdenní pracovní doba 1 rok po absolvování - ve skutečnosti
Průměrný hrubý měsíční příjem z hlavní práce včetně odměn a přesčasů 1 rok po absolvování
Celkový průměrný měsíční příjem z práce 1 rok po absolvování
Shoda úrovně práce 1 rok po absolvování a dosaženého vzdělání (úroveň práce je vůči vzdělání ...)
Jaký obor studia považujete za nevhodnější pro práci, kterou jste vykonával/a 1 rok po absolvování?
Shoda úrovně a oboru dosaženého vzdělání s prací 1 rok po absolvování

Současná práce

Současné ekonomické postavení

Zkušenost s nezaměstnaností

Podíl absolventů, kteří změnili práci mezi dobou jednoho roku po absolvování a současností

Současná hlavní práce - CZ-ISCO, hlavní třídy

Počet pracovníků, které absolvent řídí

Sektor organizace, pro kterou absolventi pracují

Velikost organizace, pro kterou absolventi pracují

Má Vaše organizace více poboček, nebo je Vaše organizace situována na jednom místě?

Kolik lidí pracuje v pobočce, ve které pracujete Vy osobně?

Jaký typ pracovní smlouvy nyní máte?

Průměrná týdenní pracovní doba v současné hlavní práci ve skutečnosti

Průměrná týdenní pracovní doba v současné práci celkem ve skutečnosti

Shoda úrovně hlavní současné práce a dosaženého vzdělání (úroveň práce je vůči vzdělání ...)

Jaký obor studia považujete za nejvhodnější pro Vaši současnou práci?

Jaké jsou důvody, že nepracujete ve Vámi vystudovaném oboru?

Shoda úrovně a oboru dosaženého vzdělání se současnou prací

Mohl/a byste mít Vaši současnou práci bez vysokoškolského titulu, který jste získal/a?

Do jaké míry máte ve své současné práci využití pro své znalosti a dovednosti?

Do jaké míry vyžaduje Vaše současná práce více znalostí a dovedností, než které můžete aktuálně nabídnout?

Jak jste se svou současnou prací spokojen/a?

Průměrný hrubý měsíční příjem bez odměn a přesčasů z hlavního zaměstnání / podnikání.

Celkový průměrný měsíční příjem z veškeré současné výdělečné činnosti

Druhá významná práce

Podíl zaměstnaných (% absolventů)

ISCO 1-3 (% absolventů)

Smlouva na dobu neurčitou (% absolventů)

Pracovní doba - medián

Odpovídající úroveň (% absolventů)

Odpovídající obor (% absolventů)

Příjem - medián

Využití znalostí (% absolventů)

Spokojenost (% absolventů)

Kompetence

Do jaké míry jste ve vztahu k Vaším zkušenostem na trhu práce postrádal/a následující znalosti, dovednosti, schopnosti nebo způsobilosti?

Jak odhadujete svou úroveň následujících kompetencí (znalostí, dovedností, schopností, způsobilostí)?

Jaká úroveň kompetencí je vyžadována ve Vašem současném (hlavním) zaměstnání / podnikání?

Regionální mobility absolventů vysokých škol

Místo bydliště v 16 letech

Místo práce / bydliště (pro nepracující) 1 rok po absolvování

Místo současné práce / bydliště (pro nepracující)

Mobilita - místo bydliště v 16 - kraj fakulty - místo výkonu současné práce/místa bydliště pro nepracující

Sociální zázemí

Nejvyšší dokončené vzdělání otce nebo pěstouna

Nejvyšší dokončené vzdělání matky nebo pěstounky

Práce otce (pěstouna) v absolventových 16 letech - CZ-ISCO, hlavní třídy

Práce matky (pěstounky) v absolventových 16 letech - CZ-ISCO, hlavní třídy

Ekonomické zabezpečení rodiny - Jaké bylo podle Vás ekonomické zabezpečení Vašich rodičů (pěstounů) ve srovnání s jinými rodinami v době, kdy jste studoval/a první ročník tohoto studijního programu?

TŘÍDĚNÍ INDIKÁTORŮ

Hodnoty dané vysoké školy	Referenční hodnota
VŠ celkem	Celkem (celý soubor)
Pohlaví	Pohlaví (celý soubor)
Forma studia (prezenční a kombinované / distanční)	Forma studia (celý soubor)
Typ studijního programu (Bc., Mgr., Ph.D.)	Typ studijního programu (celý soubor)
Fakulta	Skupiny obdobně zaměřených fakult

LISTY ELEKTRONICKÉ PŘÍLOHY

Hodnoty dané vysoké školy	Referenční hodnota
Hodnocení vysokoškolského studia	
Hod_VŠ	Hod_RH
Hod_VŠ_P	Hod_RH_P
Přechod ze školy do praxe	
Přechod_VŠ	Přechod_RH
Současná práce	
Souč_VŠ	Souč_RH
Kompetence	
Komp_VŠ	Komp_RH
Komp_VŠ_P	Komp_RH_P
Regionální mobility absolventů vysokých škol	
Mobil_VŠ	Mobil_RH
Sociální zázemí	
SocZá_VŠ	SocZá_RH
Počet případů N	---

Vysvětlivky:

VŠ

daná vysoká školy

RH

referenční hodnota

P

hodnota váženého aritmetického průměru