

Janáčkova akademie múzických umění v Brně

VÝROČNÍ ZPRÁVA O ČINNOSTI

ROK 2017

Brno, červen 2018

© Janáčkova akademie múzických umění v Brně, 2018

ISBN 978-80-7460-135-4

OBSAH

ÚVOD	4
I. HLAVNÍ TEXT VÝROČNÍ ZPRÁVY O ČINNOSTI	
1. Vzdělávání.....	7
2. Tvůrčí činnost.....	8
3. Třetí role – společenské a odborné působení, internacionalizace	11
4. Zabezpečení činností	12
II. TEXTOVÁ PŘÍLOHA	
1. Základní údaje o JAMU	24
2. Studijní programy, organizace studia a vzdělávací činnost.....	36
3. Studenti.....	39
4. Absolventi.....	42
5. Zájem o studium	44
6. Zaměstnanci.....	46
7. Internacionalizace.....	47
8. Výzkumná, vývojová a umělecká činnost.....	50
9. Zajišťování kvality a hodnocení realizovaných činností.....	70
10. Národní a mezinárodní excelence JAMU.....	75
11. Třetí role vysoké školy	77
III. TABULKOVÁ PŘÍLOHA	79

ÚVOD

Výroční zpráva o činnosti za rok 2017 přináší přehled faktografie a aktivit, které Janáčkova akademie múzických umění v Brně (JAMU) ve zmíněném roce realizovala, a to především v oblasti vzdělávací a tvůrčí (tj. umělecké, vědecké, výzkumné, vývojové a inovační). Uvedena jsou zejména měřitelná fakta statistická, ekonomická, přehledová atp. (viz např. Tabulková příloha) a komentáře k nim.

Po stránce formální i obsahové výroční zpráva vychází z osnovy Ministerstva školství, mládeže a tělovýchovy České republiky (MŠMT), která byla přizpůsobena specifickým podmínkám JAMU jako vysoké umělecké školy. Výroční zpráva JAMU o činnosti za r. 2017 má v souladu s osnovou ministerstva 3. části:

I. Hlavní text, který zachycuje nejdůležitější dění na škole především ve vztahu ke strategickým plánům (Strategický záměr rozvoje vzdělávací a tvůrčí činnosti Janáčkovy akademie múzických umění v Brně na období 2016-2020 [dále jako záměr 2016–2020, resp. SZ 2016-2020], Plán realizace strategického záměru rozvoje vzdělávací a tvůrčí činnosti Janáčkovy akademie múzických umění v Brně pro rok 2017 [dále jako Plán realizace] aj.) a jejich naplňování;

II. Textová příloha, která obsahuje všechny povinné údaje požadované MŠMT;

III. Tabulková příloha, což je řada tabulek předepsaných MŠMT, kde lze dohledat všechna číselná fakta, jako např. počty studentů, pedagogů, absolventů, různé statistiky, porovnání atd. atp.

Rok 2017 byl pro JAMU rokem výjimečným, protože byl rokem oslav 70. výročí založení této vysoké školy, v rámci nichž byla realizována celá řada aktivit zasahujících primárně do oblasti tvůrčí činnosti školy a její třetí role, včetně udělení dvou čestných doktorátů.

V r. 2017 studovalo na JAMU 660 studentů (v r. 2016 to bylo celkem 720 studentů, v r. 2015 to bylo celkem 770 studentů, v r. 2014 celkem 733 studentů, v r. 2013 celkem 688 studentů). V bakalářských, magisterských a doktorských studijních programech absolvovalo celkem 237 posluchačů (v r. 2016 celkem 217 studentů, v r. 2015 celkem 207 studentů a v r. 2014 to byl 231 student). Tato čísla patří k základním faktorům, které spoluurčovaly financování JAMU v r. 2017. Počet přepočtených akademických pracovníků byl v tomto roce 153,628, v r. 2016 pak 152,803 (v r. 2015 152,191, v r. 2014 146,667). Počet studentů je víceméně stabilní; pokles v r. 2017 je dán neotevřením některých oborů a důslednější kontrolou při rozkládání ročníků i tlakem na včasné ukončování studia bez odkladů a rozložení studia. Strategie pro střednědobý rozvoj školy počítá s tím, že se nejeví potřeba zvyšování počtu studentů (pořadí absolventů) vzhledem k potřebám pracovního trhu; úsilí je třeba nasměrovat spíše do oblasti zvyšování kvality a eventuální proměny struktury studijních oborů a předmětů, kde je třeba zohledňovat nové impulzy živé skutečnosti.

Ve veškeré své činnosti uplatňuje JAMU princip propojování vzdělávací činnosti se samostatnou tvůrčí prací studentů, uznání uměleckého poznávání jako rovnocenného s poznáváním vědeckým, výzkum uměním (artistic research) a výzkum umění jako rovnocenné způsoby bádání v umělecké oblasti. Jakožto VŠ univerzitního typu s rozvinutými doktorskými studii připravila v roce 2017 pro podporu vědeckého bádání nový interní program – Fond rozvoje výzkumné činnosti (FRVČ) – stimulující pedagogické pracovníky k aktivitám v této sféře a podporující jejich úsilí i v oblasti habilitačních a profesorských řízení.

V rámci Centralizovaných rozvojových projektů MŠMT s názvy „Koordinace zavádění systému řízení kvality s využitím vypracovaných standardů pro oblast vzdělávání Umění“ a „Promítnutí novely VŠ zákona a jejích prováděcích předpisů do oblasti řízení kvality a školní legislativy zúčastněných škol“ řešených v letech 2015 a 2016 Akademií múzických umění v Praze a Janáčkovou akademií múzických umění v Brně byly vytvořeny Standardy pro akreditaci studijních programů v oblasti vzdělávání Umění, tematické okruhy Hudební umění a Dramatická umění. V roce 2017 se do řešení zapojily další umělecké vysoké školy. Materiál má sloužit jako podpůrný materiál pro Národní akreditační úřad pro vysoké školství, Ministerstvo školství, mládeže a tělovýchovy, instituce uskutečňující či chystající se uskutečňovat studijní programy v rámci obou tematických okruhů a pro hodnotitele žádostí o akreditaci studijních programů.

Zásadní aktivitou roku 2017 byla tvorba všech zákonem vyžadovaných vnitřních předpisů JAMU – v souladu s novelou vysokoškolského zákona – které byly schváleny Akademickým senátem JAMU a následně na MŠMT zaregistrovány, i soustředěné úsilí o dopracování systému zajišťování kvality.

S prohlubující se internacionalizací ve všech oblastech života pokračoval rozvoj aktivit JAMU v mezinárodní oblasti, což je rovněž důležitá stránka pro budoucí rozvoj školy a pro vytváření nově strukturované koncepce, která současné dění v Evropě a ve světě odráží. Mezi tyto aktivity patřily v r. 2017 mj. studijní pobyty, zejména v rámci programů Erasmus+, pracovní stáže studentů JAMU na zahraničních vysokých školách a v zahraničních uměleckých institucích, pracovní aktivity pedagogů JAMU na zahraničních vysokých školách i studium zahraničních studentů na JAMU; na Hudební fakultě to bylo pořádání Mezinárodních interpretačních kurzů, Mezinárodní soutěže Leoše Janáčka v Brně a 20. ročníku mezinárodního hudebního festivalu Setkávání nové hudby Plus, na Divadelní fakultě pak Mezinárodního festivalu divadelních škol SETKÁNÍ/ENCOUNTER, Mezinárodní doktorské konference aj. Už tradičně úspěšná byla i v tomto roce účast řady studentů Hudební fakulty v mezinárodních hudebních soutěžích, odkud přivezli významná a hodnotná ocenění. Ocenění získali rovněž studenti Divadelní fakulty, kteří se zúčastnili několika mezinárodních festivalů.

V roce 2017 se JAMU zapojila i do mezinárodních aktivit směřujících k prohloubení spolupráce s mimoevropskými špičkovými uměleckými VŠ (např. memorandum o spolupráci se Shanghai Conservatory) i v rámci širší mezinárodní spolupráce zapojením do CEEC – China Music Academies Union.

Významnou aktivitou posouvající dosavadní úsilí v oblasti internacionalizace je i příprava joint programu v oblasti interpretace staré hudby s Royal Conservatory v nizozemském Haagu.

Internationalizační aktivity – zejména pobyty zahraničních hostujících profesorů – byly výraznou měrou podpořeny z centralizovaného rozvojového projektu Podpora spolupráce uměleckých vysokých škol v oblasti internacionalizace i Fondu rozvoje vzdělávací a umělecké činnosti JAMU.

Výrazným elementem roku 2017 bylo získání a započítání řešení projektů OPVVV – jednoho projektu ESF a dvou fakultních projektů ERDF – a vybudování manažerských kapacit pro jejich řešení.

JAMU pokračovala v roce 2017 v naplňování své mise, kterou spatřuje v rozvíjení talentových předpokladů svých studentů a v propojení uměleckého vzdělávání, umělecké tvorby a výzkumu umění i uměním jako různých forem jednoho procesu poznávání a kultivování společnosti. Smyslem tohoto úsilí je naplňování hlavního cíle, kterým je vychovávat špičkové

umělecké osobnosti, které budou určovat podobu českého, evropského i světového dramatického a hudebního umění, divadla, hudby i nových mediálních forem umělecké komunikace v široké škále uplatnění – od působení v oficiálních profesionálních uměleckých institucích až k volným typům projevů kreativity v duchu svobodné umělecké tvorby napříč uměleckými druhy a žánry.

S vědomím nezastupitelnosti umění v estetickém a emočním vnímání člověka i v celé řadě dalších dopadů na děti a mladé lidi zejména, zasazuje se JAMU o dosažení rovnoprávného postavení umění a vědy a výzkumu, včetně jejich financování. Podporuje proto roli umění ve všeobecném základním a středním vzdělávání, ve středním odborném vzdělávání i v oblasti neformálního vzdělávání. Ostatně jen takto lze na půdě JAMU každoročně přijímat kvalitní uchazeče – jako zásadní podmínku pro úspěšné naplňování hlavního cíle školy.

Předkládaná výroční zpráva o činnosti za rok 2017 je přehledem konkrétních kroků konaných v souvislosti se základním posláním JAMU. Představuje potřebnou a praktickou archivaci důležitých kvantitativních i kvalitativních údajů o roce 2017, podklad pro vnitřní a vnější hodnocení a východisko pro další strategické úvahy školy.

I.
HLAVNÍ TEXT
VÝROČNÍ ZPRÁVY O ČINNOSTI JAMU V R. 2017

Následující text je bilancí nejdůležitějších aktivit Janáčkovy akademie múzických umění v Brně v roce 2017, a to především z hlediska plnění strategických záměrů. Základem této bilance je Strategický záměr rozvoje vzdělávací a tvůrčí činnosti Janáčkovy akademie múzických umění v Brně na období 2016-2020 a především Plán realizace SZ na r. 2017.

1. VZDĚLÁVÁNÍ

1.1 JAMU

Hlavní cíle oblasti vzdělávání:

- udržet a dále rozvíjet tradičně vysokou kvalitu vzdělávací a tvůrčí činnosti;
- podporovat kvalitní výuku a pedagogy jako její klíčový předpoklad;
- odpovědně a efektivně řídit vzdělávací systém;
- pokračovat ve vytváření systému zajištění kvality;
- posilovat prezentaci vzdělávací a tvůrčí činnosti směrem k veřejnosti, podporovat mezinárodní spolupráci.

1.2 DIVADELNÍ FAKULTA

- v souvislosti s novelou zákona o VŠ jsme začali s přípravou přechodu ze studijních oborů na studijní programy; byly ustanoveny první tři studijní programy se specializacemi, konkrétně navazující magisterské studijní programy: Divadelní produkce a jevištní technologie se specializací Divadelní produkce, studijní program Dramatická tvorba a média se specializacemi Audiovizuální tvorba a divadlo a Rozhlasová a divadelní dramaturgie a scenáristika a studijní program Scénografie se specializacemi Scénografie a Světelný design;
- do Informačního systému JAMU byly zavedeny všechny předměty obsažené v nově koncipovaných studijních programech; byly vytvořeny sylaby k jednotlivým předmětům; byly aktualizovány personální údaje pedagogů;
- dle požadavků NAÚ byly zpracovány veškeré požadované materiály, přílohy, sebehodnotící zprávy a byl vytvořen kompletní akreditační spis výše zmiňovaných studijních programů, který byl připraven pro podání na NAÚ na začátek roku 2018.

1.3 HUDEBNÍ FAKULTA

- vývoj počtu studentů je v souladu se strategickým záměrem – o studium na HF je i nadále velký zájem, což dokazuje velké množství studentů přihlášených k přijímacím zkouškám; v r. 2017 to bylo 373 uchazečů a ke studiu jich bylo přijato 140;
- počty přijímaných studentů vychází kromě výsledků přijímacího řízení také z analýzy personálních, prostorových, materiálních a celkových finančních možností fakulty a jednotlivých oborů studia v souladu s dlouhodobým plánováním;
- s ohledem na záměr neustále zvyšovat kvalitu bakalářských a diplomových prací bylo personálně posíleno vedení těchto prací;
- fakultu navštívilo v rámci programů Erasmus+, fondu rozvoje vzdělávací a umělecké činnosti (FRVUČ) a projektu Internacionalizace 39 hostujících pedagogů;
- Hudební fakulta podepsala s Královskou konzervatoří v Haagu Memorandum o spolupráci v oblasti vzdělávání. Pokračuje příprava joint programu, který bude zaměřen na studijní program Historická interpretace;
- studenti HF dosahují při studiu výborných výsledků, proto průchodnost studiem je více jak 90 procent;
- Hudební fakulta také pokračovala v kurzech celoživotního vzdělávání – nadále pokračuje úspěšná činnost v Metodickém centru a v kurzech Univerzity třetího věku, na jejichž přednáškách se podílí většina kateder; zájem o tuto výuky je tak veliký, že se musí většina kurzů opakovat.

2.

TVŮRČÍ ČINNOST

2.1 JAMU

V roce 2017 si JAMU připomenula 70 let od svého založení řadou mimořádných tvůrčích aktivit, které poukázaly na dlouholetou kontinuitu pedagogické, umělecké i výzkumné práce školy. Na slavnostním zasedání uměleckých rad to byla vystoupení špičkových interpretů i pedagogů JAMU – klavíristů Igora Ardaševa a Jana Jiraského se skladbami Leoše Janáčka a herce Františka Derflera s přednesem básnické skladby Františka Halase Já se tam vrátím. Následoval slavnostní koncert Hudební fakulty přenášený rozhlasovou stanicí Vltava. Na slavnostním koncertu na Hudební scéně Městského divadla se představili posluchači i absolventi oboru muzikálové herectví. Prvním vrcholem oslav bylo velké pouliční divadlo Leošovy stopy, které připravila Divadelní fakulta a na jehož realizaci se podíleli studenti i pedagogové obou fakult. Na tuto akci navázalo úspěšně setkání absolventů divadelních oborů od založení školy, mimořádná účast potvrdila sepětí fakulty a jejích absolventů a byla příkladem spolupráce s absolventy. Výročí 70 let JAMU provázela také velká výstava, která představila nejdůležitější dokumenty, ale také fotografie, plakáty a další materiály ze sedmdesátileté historie školy. Výstava se uskutečnila ve foyer Divadla na Orlí a následně byla přenesena také do Moravské zemské knihovny. K výročí školy byl vydán rovněž obsáhlý almanach zahrnující všechny významné údaje z historie školy, včetně soupisu absolventů, pedagogů, činoherních i operních inscenací. Almanach nazvaný Vivat academia III připravil prorektor Josef Kovalčuk s kolektivem pracovníků obou fakult i rektorátu. Výročí byla věnována i mezinárodní Janáčkovská soutěž Hudební fakulty a mezinárodní doktorandská konference Divadelní fakulty.

Součástí jubilejního roku bylo také udělení čestných doktorátů JAMU dvěma významným osobnostem světového divadla a hudebního umění - režisérovi a divadelnímu antropologovi Eugenio Barbovi a opernímu režisérovi a herci Otto Schenkovi. Na závěr se v Besedním domě uskutečnil slavnostní koncert Hudební fakulty, na kterém vystoupil Janáčkův akademický orchestr pod řízením dirigenta Jana Zbavitele a jako sólista absolvent Hudební fakulty, člen Berlínské filharmonie Gunars Upatnieks.

2.2 DIVADELNÍ FAKULTA

- byl dopracován a s účinností od ZS akademického roku 17/18 plně zprovozněn funkční systém (IS) pro evidenci školních projektů a dalších uměleckých aktivit studentů, a to nejen pro vnitřní potřeby fakulty, ale výhledově i pro sběr dat do RUV a RIV;
- uskutečnil se další ročník Mezinárodního festivalu divadelních škol SETKÁNÍ/ENCOUNTER, kterého se zúčastnilo 14 předních divadelních škol z Evropy, Ameriky a Izraele (vybraných z dvojnásobného počtu uchazečů; tento festival se za 26 let své existence stal jedním z nejprestižnějších festivalů svého druhu na světě;
- byla připravena a ve dnech 3. a 4. listopadu 2017 realizována Mezinárodní doktorská konference pod názvem *Politics and Community Engagement in Doctoral Theatre Studies*, která byla zaměřena především na přístup doktorandů k politickému rozměru divadla a aktivizaci publika; dle předpokladu se povedlo zajistit vysokou odbornou domácí i zahraniční účast;
- nejlepší výstupy vědecké a výzkumné činnosti (především aktivity spolufinancované prostřednictvím specifického vysokoškolského výzkumu) prezentujeme v *Akademických studiích DIFA JAMU* na webu fakulty; diskutováno je i vydávání tištěného sborníku vybraných studií z tohoto webu, případně jeho propojení s obdobnou aktivitou Hudební fakulty nazvanou *JAMUsica* (nebo i dalších vysokých uměleckých škol);
- byl úspěšně dokončen tříletý grantový projekt GA ČR „*Dramatická tvorba ostravského studia Československé televize (1955 - 1991)*“ /řešitel doc. MgA. Marek Hlavica, Ph.D./, který byl završen vydáním monografie (vyšla v závěru roku 2017); dvěma monografiemi byl zakončen i čtyřletý grantový projekt GA ČR *Dokumentace a analýza tvorby brněnských studiových divadel* (hlavní řešitel prof. PhDr. Josef Kovalčuk), který měl na dokončení roční odklad;
- pracovníci fakulty podali celkem 4 další grantové návrhy pro GA ČR, grant jim však udělen nebyl; naopak uspěla žádost o grant Technologické agentury ČR, připravená ve spolupráci s Masarykovou univerzitou, zaměřená na zjišťování talentových předpokladů žáků a studentů;
- významná byla publikační činnost pedagogů a absolventů doktorského studia zejména v kategorii monografií – celkem 6, cenné jsou rovněž 3 sborníky z konferencí, z toho 2 v anglickém jazyce (viz kapitola 4.5. Nakladatelství)
- Divadelní fakulta se v rámci JAMU podílela na přípravě CRP zaměřeného na rozvoj doktorského studia (hlavní řešitel AMU, spoluřešitelé JAMU, AVU, VŠUP);

- pokračovala diskuse o přípravě koncepce a harmonogramu přípravy doktorského studijního programu v anglickém jazyce s výhledem na možné zahájení v roce 2020;
- umělecká tvorba byla realizována především novými inscenacemi v divadelních studiích Marta a Divadlo na Orlí, které měly velmi kvalitní úroveň, stejně tak i bakalářské a další projekty uskutečňované ve studiích na fakultě;
- DF se hojně podílela na prezentaci uměleckých výstupů pedagogů a studentů v regionu;
- fakulta podporovala výstupy pedagogů i doktorských studentů, které mohly vstoupit do RIV nebo RUV;
- kontinuálně probíhala hodnocení absolventských inscenací ve Studiu Marta a Divadle na Orlí;

2.3 HUDEBNÍ FAKULTA

- v oblasti výzkumné a vývojové činnosti HF podporovala výzkumné aktivity studentů a pedagogů HF realizované prostřednictvím grantových programů (např. specifický výzkum 2017 – podrobněji a konkrétně viz v části II. Textová příloha, kapitola 8.1);
- fakulta iniciovala a podporovala u pedagogů a studentů výstupy pro RIV a RUV;
- došlo k zefektivnění a zjednodušení způsobu zadávání vědeckých výsledků do RIV, a to prostřednictvím IS JAMU;
- byla uspořádána vědecká doktorandská konference a rozpracována nová koncepce mezinárodní vědecké konference Hudební fakulty, která se uskuteční v roce 2019;
- byly podány dva projekty GAČR (doc. Holá, dr. Lyko), grant jim však udělen nebyl;
- Hudební fakulta se v rámci JAMU podílela na přípravě CRP zaměřeného na rozvoj doktorského studia (hlavní řešitel AMU, spoluřešitelé JAMU, AVU, VŠUP);
- byla vydána dvě čísla odborného internetového periodika HF „JAMUsica“, zahrnující příspěvky českých muzikologů a interpretů, včetně příspěvků doktorandů HF JAMU;
- při příležitosti 70. výročí JAMU vznikla pod vedením prof. Jindřišky Bártové kolektivní odborná monografie „*Osobnosti hudební fakulty JAMU*“
- umělecká činnost fakulty byla umocňována rozsáhlou koncertní činností – HF byla v roce 2017 pořadatelem 223 orchestrálních, sborových a multimediálních koncertů, včetně koncertů Mezinárodních interpretačních kurzů;
- v Divadle na Orlí byly ve spolupráci napříč všemi katedrami a s účastí Janáčkova akademického orchestru realizovány dvě komorní opery;
- ve spolupráci s HAMU se realizovala společná veřejná vystoupení studentů a pedagogů;
- HF hojně podporovala prezentaci uměleckých výstupů jako součást nabídky regionu;
- studenti HF se také ve velké míře v rámci své umělecké a tvůrčí činnosti úspěšně zúčastnili prestižních mezinárodních soutěží a konkurzů; významná ocenění našich studentů jsou uvedena v Textové příloze výroční zprávy v kapitole 8.2 b);
- úspěšný byl rovněž průběh stále vzrůstajících mezinárodních aktivit: fakulta uspořádala Mezinárodní interpretační kurzy, mezinárodní hudební festival „Setkávání nové hudby Plus“.

3. TŘETÍ ROLE – společenské a odborné působení, internacionalizace

3.1 JAMU

- v roce 2017 si JAMU připomenula 70 let od svého založení řadou mimořádných tvůrčích aktivit
- byly uděleny dva čestné doktoráty JAMU významným osobnostem světového divadla a hudebního umění - režisérovi a divadelnímu antropologovi Eugenio Barbovi a opernímu režisérovi a herci Otto Schenkovi
- s přístupem pro širokou veřejnost byla realizována divadelní představení na DIFA a koncerty na HF v takovém množství, že tyto počty řadí JAMU k nejvýkonnějším provozovatelům kulturních akcí v Brně;
- ve spolupráci se studiem NMDS byla realizována práce na novém vizuálním stylu JAMU a nyní se pracuje na výběrovém řízení pro implementaci těchto závěrů, harmonogramu zavedení a pravidlech užívání;
- JAMU se stala členem *CEEC – China Music Academies Union*;
- zejména pro zlepšení kontaktu s veřejností bylo nově zřízeno Informační centrum JAMU v přízemí kolejí Astorka – s prodejem knih, propagačních předmětů, předplatného a vstupenek do divadel i na další akce;

3.1 DIVADELNÍ FAKULTA

- bylo získáno institucionální členství v mezinárodní organizaci *The Society for Artistic Research*, kde je DIFA JAMU jedním z nových členů;
- byl připraven a otevřen nový běh Univerzity třetího věku (U3V);
- stále se nepodařilo zprovoznit ani zkušební verzi nových internetových stránek fakulty v české (potažmo i anglické verzi), což vede k nenaplnění záměru výrazně zlepšit společenskou a mezinárodní prezentaci Divadelní fakulty JAMU s cílem posílení mezinárodního povědomí o škole;
- opětovně bylo učiněno hodnocení počtu i kvality smluv (uzavřených a vypovězených) s mezinárodními partnery (univerzity, profesionální instituce, síť apod.) a projektů realizovaných s mezinárodními partnery; také byla aktualizována koncepce dalšího rozvoje mezinárodních vztahů, která je v gesci příslušné proděkanky;

3.2 HUDEBNÍ FAKULTA.

- rovněž na HF byl připraven a otevřen nový běh Univerzity třetího věku (U3V);
- dalším rokem úspěšně proběhly aktivity Metodického centra HF JAMU
- na zahraniční vysoké umělecké školy vyjelo 17 pedagogů HF – s dominantně pedagogickými úkoly, avšak i s významným společenským dopadem;

4.1 JAMU

- zásadní aktivitou roku 2017 byla tvorba zákonem vyžadovaných vnitřních předpisů JAMU i jednotlivých fakult v souladu s novelou vysokoškolského zákona i úsilí o dopracování systému zajišťování kvality
- Informační systém (IS), převzatý od Masarykovy univerzity (MU), byl v roce 2017 rozšířen o Obchodní centrum, Vkládání předpisů stipendií s návazností na ERP SAP a dále probíhalo postupné rozšiřování Úřadovny, která je určena pro správu elektronických i písemných žádostí, rozhodnutí a úředních úkonů včetně spisové služby. Byly zahájeny zásadní kroky pro propojení IS s O365
- ani v roce 2017 se nepodařilo zprovoznit nové internetové stránky JAMU, stejně tak jako dořešení nového vizuálního stylu JAMU, přestože se v obou oblastech učinil zásadní pokrok. Finalizace a zavedení se proto přesouvá na rok 2018

4.2 DIVADELNÍ FAKULTA

- v souvislosti s nástupem obměněného vedení fakulty na podzim 2016 byla v průběhu roku 2017 činěna revize některých řídicích procesů na fakultě a v návaznosti na dílčí zjištění připravována změna organizační struktury se snahou o jasně pojmenované kompetence i odpovědnosti provozních zaměstnanců, členů vedení fakulty i vedoucích jednotlivých pracovišť;
- děkan pokračuje na přípravě Kariérního řádu JAMU, který by měl být uveden v platnost;
- pracujeme na systému monitoringu a řízení plnění klíčových i dílčích záměrů a cílů (Strategický záměr, Plán realizace SZ); i nadále dochází ke snaze o přenášení odpovědnosti ve větší míře na střední článek řízení (vedoucí ateliérů, kabinetů a laboratoří);
- při hodnocení zaměstnanců (odměňování) děkan maximálně využívá data z analýz RUV, RIV i dalších akademických aktivit;
- prozatím nebyla vytvořena koncepce místa hostujícího pedagoga, neboť není možné garantovat jeho financování, takže byl odložen plán na vypracování koncepce pro nejbližší roky;
- byla dokončena modernizace místnosti č. 204 (pracovna děkana); díky rozhodnutí zrušit ubytovací buňky ve IV. patře budovy na Mozartově došlo k rozšíření prostorového zázemí pro pedagogy ateliéru Divadelní produkce a jevištní technologie (místn. č. 307), přesunutí ekonomicko-provozní oddělení (místnost č. 410) a zřízení projektové kanceláře pro zabezpečení projektů OP VVV (místnost č. 412);
- stále je koordinována problematika internetového připojení Studia Marta v návaznosti na dostavbu Nejvyššího soudu ČR;
- ve spolupráci s rektorátem byla realizována koncepce efektivnějšího a hospodárnějšího využití IVU Centra Astorka - rozšíření prostor ateliérů Audiovizuální tvorba a divadlo, Rozhlasová a televizní dramaturgie a scénaristika i vybudování nové fotokomory sloužící výuce většiny oborů (VII. patro); dále došlo k přesunu Kabinetu jazyků a Kabinetu pro výzkum divadla a dramatu (III. patro);

- byly zahájeny realizace obou projektů v rámci OP VVV (fakultní ERDF a celoškolský ESF).

4.3 HUDEBNÍ FAKULTA

- HF v rámci zabezpečení efektivního řízení a personálního zabezpečení pracovala na analýze řídicích procesů na fakultě a zároveň začala vytvářet v souladu s Kariérním řádem HF přehlednou organizační strukturu s jasně pojmenovanými kompetencemi a odpovědnostmi provozních zaměstnanců, členů vedení fakulty i vedoucích jednotlivých pracovišť, zejména kateder.;
- došlo k zahájení realizace dvou evropských projektů v rámci OPVVV; projektu Zvýšení kvality vzdělávání na JAMU r. č. CZ.02.2.69/0.0/0.0/16_015/0002245 a Projekt Zkvalitnění infrastruktury studijního programu Hudební umění na JAMU r. č. CZ.02.2.67/0.0/0.0/16_016/0002246;
- byly zajištěny prostředky pro zapojování studentů doktorských studií a mladých a začínajících pedagogů do pedagogické, umělecké a výzkumně vývojové činnosti.

4.4 KNIHOVNA JAMU

Doplňování knihovních fondů

Knihovna JAMU nakoupila v roce 2017 pro studijní programy z oborů dramatických, hudebních a tanečních umění literaturu ve výši 574.137 Kč. Z toho na akvizici knižního fondu bylo vydáno 240.000 Kč (mj., pro umělecký výzkum na DIFA, manažerství obou fakult, KVHI, KKI), na fond hudebnin 212.206 Kč (např. nová edice B. Martinů) na nosiče DVD (opery) a CD 24.781 Kč. Bylo odebíráno 56 titulů časopisů (periodika) o 481 exempláři, z toho 8 titulů bylo dostupných v tištěné i elektronické verzi. Předplatné za 51 titulů činilo 94.150 Kč. Z prostředků specifického výzkumu obou fakult ve výši 85.154 Kč se zakoupila odborná cizojazyčná literatura. Knihovní fond obohatily publikace získané výměnou s jinými vysokými školami (6 aktivních kontaktů), ke které slouží výběr z produkce Edičního střediska. Všechny tituly vydávané Edičním střediskem se doplňují do knihovního fondu.

Zabezpečení knihovnicko-informačních služeb

V roce 2017 Knihovna registrovala 793 uživatelů, z toho 62 externích. Výpůjček bylo registrováno 7.656. Knihovní fond k 31. 12. 2017 činil 116.354 knihovních jednotek, roční přírůstek 1.584 knihovních jednotek + bylo do katalogu zpracováno 540 záznamů na online přístupné diplomové práce. Úbytek činil 438 knihovních jednotek.

Informace o knihovně, včetně aktualit se nachází na webových stránkách, o nabídce služeb informují barevné letáky v papírové a elektronické verzi. Knihovna je otevřena 38 hodin týdně.

Informace o knihovním fondu zpřístupňuje online katalog knihovního systému Aleph, který umožňuje objednávání, rezervace a prodloužení výpůjček. V „Častých dotazech“ (také anglicky – „FAQ“), každoročně aktualizovaných, jsou informace o skladbě knihovního fondu a návody na práci s katalogem, který zvláště zobrazuje novinky ve fondu. Praktickou novinkou je propojení katalogizačních záznamů s citačním manažerem CitacePro, který podporuje normu ČSN ISO 690.

Po zkušebním přístupu na konci roku 2016 byl pro rok 2017 licencovaný manažer CitacePro zajištěn předplatným ve výši 20.000 Kč. Citační manažer je online služba pro pořádání a správu citací a textů, s cílem usnadnit akademické obci práci s informacemi: přípravu seminárních a diplomových prací, podkladů pro přednášky nebo příspěvků na konference. Jako podpora studia, vědy a výzkumu je běžnou službou ve vysokoškolských knihovnách v Česku. V rámci informační výchovy je nabízeno zaškolení.

Přístup k oborovým elektronickým informačním zdrojům (EIZ) pro studium, vědu a výzkum pokračoval předplatným licencovaných hudebních databází, spolufinancovaným z programu MŠMT Informace – základ výzkumu (LR) na roky 2014 – 2017. Předplatné hradila Knihovna, a to databázi Oxford Music Online (základem je hudební slovník Grove Music Online, Oxford University Press) ve výši 20.000 Kč a databázi Music Online (Alexander Street Press) ve výši 46.000 Kč.

Meziknihovní výpůjční službou (MVS) a Mezinárodní meziknihovní výpůjční službou (MMVS) Knihovna vyřídila 12 požadavků na literaturu. Z knihovního fondu a z materiálů Fondu umělecké dokumentace (FUD) pak 33 požadavků na rešerše.

Ve spolupráci s Koncertním oddělením HF byla zajišťována agenda pronájmu nebo nákupu orchestrálních materiálů z Česka a ze zahraničí. Pro studentskou uměleckou činnost koncertní a inscenační (Komorní opera) se zapůjčilo 13 orchestrálních materiálů.

Knihovna poskytovala individuální konzultace při vyhledávání literatury, včetně vyhledávání v EIZ a vstupní lekce informační výchovy pro studenty prvních ročníků. Opakovaně se uskutečnila lekce „Knihovny a databáze pro vědu a výzkum“ konané v rámci kurzu pro doktorandy DIFA „Základy vědecké práce“ a poprvé pro doktorandy HF.

Ve Fondu umělecké dokumentace pokračoval sběr a digitalizace dodaných dokumentů z představení v divadelním Studiu Marta a Divadle na Orli, z festivalu SETKÁNÍ/ENCOUNTER, Salon a Sítko a systematická digitalizace nejstarší dokumentace. FUD se podílel na přípravě a realizaci výstavy k 70. výročí založení JAMU v Divadle na Orli a na přípravě vydání jubilejní publikace Vivat Academia III.

Ve studovně 24. května proběhlo „Setkání nad ediční činností JAMU“, pořádané Edičními komisemi DIFA a HF ve spolupráci s Edičním střediskem. V říjnu se konala malá výstavka knih u příležitosti udělení Nobelovy ceny spisovateli Kazuo Ishigurovi a v prosinci výstavka knih a hudebnin s vánoční tematikou.

Knihovna poskytuje ve studovně 38 studijních míst, z toho 20 míst s dosahem WIFI sítě. Vzhledem ke zrušení Počítačové studovny OVIS (PS OVIS), přejala Knihovna od akademického roku 2017/2018 část jejího technického vybavení a některé služby. Navýšil se počet počítačů z 5 na 8 kusů, z čehož 5 stávajících bylo nahrazeno výkonnějšími počítači z PS OVIS a 3 odtud nově přibyly. Všechny s připojením na internet. Ke kopírovacímu stroji přibyl z PS OVIS další, multifunkční stroj pro kopírování, tisk (včetně barevného) a skenování. K dispozici je audiovizuální technika. V regálech studovny je uloženo 13.680 knihovních jednotek, a to výběr knih (stavěno oborově podle MDT), dále převážná část fondu časopisů (stavěno abecedně, zbytek uložen v podzemním depozitáři), kompletně CD, DVD a videokazety uložené ve vitrínách. Samostatný regál přímo naproti vstupu do prostor Knihovny patří novinkám ve fondu.

Další novinky ve vybavení – kromě zmíněné techniky ze zrušené PS OVIS byly zakoupeny tři různé nehlukné příruční vozíky pro depozitáře.

V rámci řešení dislokací získala Knihovna zpět původní prostory plánované k uložení fondu hudebnin o ploše asi 42m², které navazují na prostory stávající. Celková plocha depozitáře pro adekvátní uložení fondu hudebnin tak činí asi 86 m², a to včetně rezervy a zázemí pro knihovníka. Prostory čeká vybavení původními regály prozatímně uloženými v podzemním depozitáři. Pro následující rok je plánována výměna znečištěných stropních podhledů.

Vzduchotechnika v podzemním depozitáři vykazovala v průběhu roku opakované poruchy, řešeno s Technicko-investičním odborem.

Knihovníci se během roku vzdělávali v jazykových kurzech na JAMU, na odborných knihovnických akcích a seminářích, zúčastnili se veletrhu Svět knihy a setkání SIBMAS. Pokračovala odborná spolupráce s KIC ÚVT Masarykovy univerzity a Národní knihovnou ČR. V říjnu proběhlo jednání Knihovní rady.

Počet pracovníků: 8 celkem, z toho 7 s vysokoškolským vzděláním (2 pracovníci – VŠ knihovnické vzdělání, 5 pracovníků – jiné VŠ vzdělání), 1 – pracovník středoškolské knihovnické vzdělání.

4.5 NAKLADATELSTVÍ

Nakladatelství (do 31. října 2017 Ediční středisko) JAMU vydává studijní a odborné publikace z teorie, praxe i dějin hudby, divadla a příbuzných oborů pro posluchače JAMU, dalších škol s obdobnou studijní náplní i pro odbornou veřejnost. Publikuje sborníky z odborných konferencí, slovníky, cizojazyčné odborné terminologie, metodické příručky, skripta a eseje; nevyhýbá se ani překladovým titulům. Nepravidelně vydává také bulletin JAMU Občasník a poskytuje tiskové a editorské služby rektorátu a oběma fakultám. Některé publikace, zejména s hudebně-vědnou tematikou a sborníky z konferencí, vycházejí také v anglickém jazyce. Nakladatelství ročně vyprodukuje okolo 20 titulů, které se zde kompletně redakčně zpracovávají, využívá i služeb externích tiskáren.

Publikace vydané v roce 2017:

CURRENT ISSUES IN PERFORMANCE ANALYSIS. Proceedings of the International Theatrical Conference

PERCES, Marjorie B. – FORSYTHE, Ana Marie – BELL, Cheryl: *Taneční technika Lestera Horton*

KUNDERA, Ludvík: *V meandrech dramaturgie*

ZELOVÁ, Andrea: *Metoda výuky muzikálového zpěvu Karla Hegnera*

Ztráta paměti. Salon 2017

Current Challenges in Doctoral Theatre Research

ROVNÁK, Gabriel: *Zdeněk Košler. Život a dílo*

PAŘÍZEK, Petr: *Elektronická kompozice. Cesta k propojení sonických a akordických prvků v hudbě*

BÁRTOVÁ, Jindřiška a kol.: *Osobnosti hudební fakulty JAMU*

OSLZLÝ, Petr a kol.: *LET HUSY z Brna až do Amsterodamu a Avignonu. Divadlo na provázku v letech 1972 – 1979/1980*

KOUBEK, Robert: *Jaroslav Ježek – Klavírní dílo*

KOVALČUK, Josef a kol.: *VIVAT ACADEMIA III. Almanach k 70. výročí založení Janáčkovy akademie múzických umění v Brně*

VENTRUBOVÁ, Eva: *Herecká cvičení Josefa Karlíka*

DVOŘÁKOVÁ, Dita (ed.): *Tanec, prostor, světlo. Antologie současné německojazyčné taneční vědy*

SMILKOVÁ, Oxana: *Metaforická metoda. Já si vybírám kočku...*

SCHNIERER, Miloš: *Od číslované opery k hudebnímu dramatu*

Tendence v současném herectví a herecké pedagogice

HLAVICA, Marek: *Dramatická tvorba ostravského studia Československé televize (1955–1991)*

OSLZLÝ, Petr: *Together – Společně. Labyrinth of the World and Paradise of the Heart. Labyrinth světa a ráj srdce. Copenhagen – Kodaň 1983. Dokumentace a rekonstrukce mezinárodního projektu*

Publikace vydané mimo ediční plán 2017:

Katalog publikací – pro festival Svět knihy 2017 a výstavu Book Me 2017

Občasník I/2017

Výroční zpráva o činnosti / Výroční zpráva o hospodaření 2016

Eugenio Barba – brožura k udělení čestného titulu Doctor Honoris Causa

Otto Schenk – brožura k udělení čestného titulu Doctor Honoris Causa

Jubilejní rok 2017 přinesl velké množství změn a událostí i do Nakladatelství. Od 1. března nastoupila nová kolegyně Mgr. Naďa Satková, Ph.D., která mj. obstarává odpolední (13–17 hod) prodej knih, propagačních předmětů, předplatného a vstupenek do divadel i na další akce v rámci nově vzniklého Informačního centra JAMU v přízemí Astorky (od 13. března). Dopolední prodej v prodejně skript u Václava Kováře v 2. NP Astorky zůstal zachován (10–12 hod), takže se nejen prodloužila prodejní doba, ale přístupem přímo z ulice Novobranská se produkce zároveň otevřela širší veřejnosti. V dubnu se tehdy ještě Ediční středisko opět zúčastnilo pátého ročníku prodejní knižní výstavy Book Me 2017, na níž byly prezentovány publikace věnované analýze, odborné reflexi či praxi v oblasti divadla, hudby, filmu, tance a fotografie, vydané v letech 2016 a 2017 prestižními českými a světovými vydavateli, v květnu pak již tradičně spolu s dalšími vysokoškolskými nakladateli největšího českého knižního veletrhu Svět knihy 2017 na Výstavišti v Praze-Holešovicích. 24. května se v knihovně JAMU uskutečnilo Setkání nad ediční činností JAMU, na něž byli přizváni i externí odborníci: PhDr. Marie Kratochvílová, Ph.D. (zakladatelka a dlouholetá vedoucí Nakladatelství AMU, nyní pedagožka a redaktorka na Fakultě humanitních studií UK), Mgr. Jan Jiřík, Ph.D. (teatrolog, výzkumný pracovník AMU a odborný redaktor), PhDr. Alena Mizero-ová (ředitelka nakladatelství Masarykovy university Munipress) a Mgr. Ivo Pezlar, Ph.D. (Centrum informačních technologií FF MU, odborný pracovník ve výzkumu FF MU a postdoktorand AV ČR). Cílem setkání, hojně navštíveného akademickými pracovníky, pedagogy a studenty, autory i nejširší veřejností, byl rozhovor nad možnostmi rozvoje ediční činnosti JAMU v budoucích letech, včetně příležitostí spjatých s elektronickými publikacemi a s využitím internetu. V návaznosti na tuto debatu a v souvislosti se zveřejněním nového Statutu Janáčkovy akademie múzických umění v Brně se Ediční středisko od 1. listopadu 2017 oficiálně změnilo v Nakladatelství. 11. prosince se prodejna skript s výrobními stroji a kanceláří ředitelky přestěhovaly do bývalé počítačové studovny OVIS a v původních místnostech proběhla rekonstrukce skladových prostor.

Naši autoři a jejich knihy si vysloužili také několik uznání. Jan Motal byl 24. září oceněn v kategorii Publikační čin roku za knihu *Dialog uměním* v rámci udílení Poct za alternativní umění festivalu ...příští vlna/next wave... Publikace Kateřiny Slámové Bartošové a kol. *Člověk ve světle slova. DIVADLO U STOLU 1989–2016* byla jednou ze čtyř nominovaných na Cenu Divadelních novin v kategorii Publikační počín v oblasti divadla. Ukázky z knihy Hany Slavíkové *FRANZ CAP. Průvodce životem a dílem filmového režiséra Františka Čápa* natočil Český rozhlas Brno a autorka ji představila autorským čtením a vernisáží výstavy unikátních fotografií z režisérových zahraničních éry nejprve v Praze, posléze i ve slovinském Piranu a v Brně. Veřejné prezentace se dočkaly také další tituly. Na domovských divadelních scénách byly pokřtěny kniha K. Slámové Bartošové a kol. *Člověk ve světle slova* o Divadle U stolu a *Fenomén hvězdy na vrbě* J. Kovalčuka a další publikace věnované legendárním inscenacím HaDivadla *Písek (Tak dávno...)* a *Rozrazil I/’88 (O demokracii)*. Jubilejní publikace byly představeny v rámci Setkání absolventů, studentů a pedagogů Divadelní fakulty JAMU a Slavnostního galakonzertu v Besedním domě. 20. prosince 2017 byla pokřtěna kniha D. Dvořákové *Tanec, prostor, světlo* v krásném komorním prostoru vinárny DNO RESTAURANT & CAFÉ a o den později se uskutečnil křest knihy O. Smilkové *METAFORICKÁ METODA. Já si vybírám kočku...* na Divadelní fakultě.

4.6 ODDĚLENÍ VÝPOČETNÍCH A INFORMAČNÍCH SLUŽEB

Dostupnost informačních zdrojů a informační struktury

V roce 2017 pokračovaly aktivity zajišťující rozsáhlejší využití informačních technologií na JAMU jak v oblasti technického vybavení, tak v oblasti programového vybavení navazující na aktivity předchozích roků, které vycházejí z platného Strategického záměru rozvoje JAMU.

V centrální serverovně JAMU (v prostorách DnO) byl o v roce 2017 zajištěno rozšíření operační paměti v serverech centrálního clusteru a bylo dokoupeno a instalováno nové ISCSI diskové pole pro zálohování hlavních serverů. Na závěr po instalaci nového HW byla provedena celková rekonfigurace páteřní sítě. Všechny aktivní prvky v serverovně mají také zajištěno náhradní napájení a tím je dále zvýšena bezpečnost provozu a snížena možnost výpadků v centrální části počítačové sítě JAMU.

Po celý rok probíhala pravidelná údržba a další rozvoj WiFi sítě JAMU. Pokračoval postupný přechod na vyšší standard 802.11ac. V rámci rekonstrukce výukových prostor Astorky vznikla nová serverovna a bylo zajištěno posílení WIFI signálu v celé lokalitě.

Ve studiu MARTA pokračovala obnova počítačové sítě, byl instalován další aktivní prvek, posilující výkon této sítě. Dosáhlo se navýšení připojení na 10GBit ve studiu Marta a do Cernetu. Další velkou akcí v této lokalitě je přeložka optického kabelu mezi Nejvyšším soudem a studiem Marta z důvodu rekonstrukce NS.

V hlavním kamerovém systému školy proběhla pravidelná obnova pracovních disků a došlo k sjednocení dohledových kamerových systémů.

V oblasti antivirové ochrany byl dokončen přechod ze systému AVG na systém ESET od kterého očekáváme další zvýšení bezpečnosti v počítačové síti JAMU.

V rámci dlouhodobé podpory administrativních pracovišť pokračoval plánovaný přechod na typy koncových stanic all-in-one, takto se bude postupovat podle plánu obnovy i v dalších letech.

V roce 2017 byla provedena na Divadelní fakultě pravidelná obnova a inovace amortizovaných pracovních stanic, diskových polí, tiskových zařízení, specializovaných SW, proběhla inovace audiovizuálních a multimediálních výukových pomůcek – digitálních kamer, záznamových a prezentačních prostředků. Realizované inovované postupy a v návaznosti zvolená technologická řešení v tomto roce navazují na stávající technologie v rovině výukových pomůcek, technologií souvisejících s procesy umělecké tvorby (absolventskými výkony) a technologiemi pro vědu a výzkum. Využitelnost pro všechny studenty fakulty vyplývá z akreditací ateliérů, respektive z obsahů jednotlivých předmětů. Mimo pravidelnou výuku orientovanou na umělecké výkony, všech přibližně 370 studentů absolvuje jak na bakalářském, tak i magisterském stupni uměleckými výstupy, případně i s mezinárodními prezentacemi.

U starších pracovních stanic byla prodloužena jejich technologická životnost rozšířením paměťových kapacit postupnou náhradou pomalých HDD za rychlejší SSD. Tímto směrem bude inovace probíhat i v příštím roce. Škála užívaných tiskáren byla rozšířena o 3D tiskárny, které jsou používány pro specializovanou výuku. Inovací monitorů se zlepšuje především hygiena a kvalita práce uživatelů. Jako každý rok byly reprodukovány amortizované zvukové a osvětlovací technologické řetězce s přímou návazností na inovaci fotografických komponent a audiovizuálních řetězců.

V roce 2017 pokračovalo rozšíření zabezpečovacího systému Hudební fakulty, tentokrát na vnitřním perimetru budovy. Po loňském rozšíření centrální UPS o monitoring bylo zjištěno, že v letních měsících je v místnosti nepřiměřená vlhkost. Došlo tedy k úpravě a rozšíření ventilace místnosti elektrorozvodny, která pozitivně přispěla k prodloužení životnosti UPS a jejích baterií.

Také probíhala pravidelná údržba a obměna IT technologií HF. Byl zakoupen nový centrální switch, který zajišťuje propojení všech síťových prvků rozhraním 10 Gigabit ethernet. Proběhla také obměna části kopírovacích strojů. Za zmínku stojí stroj pro koncertní oddělení, který díky finišeru výrazně usnadňuje a zkracuje celkovou dobu tisku propagačních materiálů. Dále pokračovala pravidelná obměna pracovních stanic kateder i vedení. AV technika nebyla opomenuta, pokračovalo dovybavování půjčovny potřebnými technologiemi. Další postupný rozvoj Univerzitního informačního systému (UIS) pokračoval samozřejmě na různých úrovních i v roce 2017.

Výběrové řízení na dodávku portálu proběhlo v první polovině roku 2017. Po výběrovém řízení byl spuštěn vývoj a příprava na implementaci nového portálu. Postup dodavatelské firmy nebyl plně podle očekávání, nicméně na konci roku byl předán do zkušebního provozu a v současné době je plněn daty a připravován k ostrému provozu.

Informační systém (IS), převzatý od Masarykovy univerzity (MU), byl v roce 2017 rozšířen o Obchodní centrum, Vkládání předpisů stipendií s návazností na ERP SAP. Dále v roce 2017 probíhalo postupné rozšiřování Úřadovny, která je určena pro správu elektronických i písemných žádostí, rozhodnutí a úředních úkonů včetně spisové služby. Byly zahájeny zásadní kroky pro propojení IS s O365.

V dalším období budou postupně využívány další části tohoto systému a JAMU se bude svými požadavky podílet i na jeho rozvoji.

Provoz ekonomicko-správního systému SAP ve výpočetním centru pro provoz SAPu na UP Olomouc byl v roce 2017 ve standardním provozu. Na JAMU se dokončila příprava na upgrade na vyšší verzi 7.40. Vlastní upgrade byl z organizačních důvodů (implementace nového mzdového předpisu JAMU) posunut na září 2017, vše proběhlo úspěšně. Během roku bylo také upřesněno a dokončeno nastavení systému Request management pro podporu provozu systému ERP SAP, který v novém systému umožní efektivnější správu systému a reakce na případné problémy.

Dále byl proveden upgrade vybraných uživatelských modulů ERP SAP na základě zkušeností z jejich provozem.

V roce 2017 pokračovaly další činnosti na integraci IS a SAPu v oblasti on-line přenosu vybraných oblastí dat a tím byla zahájena příprava na další kvalitativní navýšení funkcionalit UIS jehož součástí jsou oba systémy.

4.7 TECHNICKO-INVESTIČNÍ ODBOR

Infrastruktura JAMU (materiální, technické a informační zajištění)

Rozvoj a zkvalitňování materiálního, technického a informačního zajištění JAMU vychází z naplňování cílů Strategického záměru 2016-2020. Významná pro tuto oblast byla i aktivita v rámci individuálního programu národního KREDO, která byla také převzata do Institucionálního plánu JAMU 2016-2018 a na základě které byl zpracován operativní Plán rozvoje a obnovy technologického vybavení JAMU 2016-2020 se zdrojovým určením.

Oblast pořízení, reprodukce a oprav majetku byla v roce 2017 financována:

- z prostředků státního rozpočtu v rámci schváleného subtitulu č. 133 21I „Rozvoj a obnova materiálně technické základny Janáčkovy akademie múzických umění v Brně“
- z prostředků Evropských strukturálních a investičních fondů v rámci Operačního programu Výzkum, vývoj a vzdělávání
- z Centralizovaného rozvojového projektu
- z Institucionálního plánu
- z vlastních investičních zdrojů, jimž je fond reprodukce investičního majetku
- z provozních prostředků školy

Programové financování subtitulu 133 21I „Rozvoj a obnova materiálně technické základny Janáčkovy akademie múzických umění v Brně“

V rámci programového financování subtitulu 133 21I „Rozvoj a obnova materiálně technické základny Janáčkovy akademie múzických umění v Brně“ byl v roce 2017 realizován projekt:

- **Projekt EDS 133D21I007107 „JAMU - Rozvoj a obnova technologií 2017“** v celkové výši 3.403 tis. Kč, z čehož bylo z čehož bylo 3.111 tis. Kč kapitálových prostředků a 292 tis. Kč neinvestičních prostředků. JAMU se podílela na nákladech vlastními kapitálovými prostředky ve výši 500 tis. Kč. Projekt byl zaměřen na pokračující inovaci a rozvoj aktivních prvků a technologií centrální počítačové sítě JAMU s přechodem na 10 Gbit, obnovu serverů a diskových polí. Dále byly pro Divadelní fakultu pořízeny sdílené úložiště a ovládací pult scénického osvětlení, pro Hudební fakultu pracovní stanice, kopírovací stroje a zvukové technologie pro studio AVS. V divadle na Orlí byly vyměněny baterie v centrální UPS, pořízena profesionální pracovní stanice pro zpracování zvuku a instalováno elektronické sledování polohy motorových tahových zařízení.

Operační program Výzkum, vývoj a vzdělávání

V rámci Operačního programu Výzkum, vývoj a vzdělávání podala JAMU na základě výzvy dva individuální projekty financované z Evropského fondu pro regionální rozvoj (ERDF) na období realizace 2017 – 2022, které byly následně MŠMT přijaty:

- **Projekt „Zkvalitnění infrastruktury studijního programu Hudební umění na JAMU“ registrační číslo projektu CZ.02.2.67/0.0/0.0/16_016/0002246** v celkové výši způsobilých výdajů 79.373 tis. Kč, z čehož je 69.868 tis. Kč investičních prostředků a 9.505 tis. Kč neinvestičních prostředků. JAMU se bude podílet na výdajích vlastními prostředky ve výši 5 %, tj. celkem 3.969 tis. Kč (3.494 tis. Kč investiční a 475 tis. Kč neinvestiční prostředky).

V roce 2017 bylo proinvestováno celkem 1.063 tis. Kč investičních prostředků, z čehož podíl z ERDF činí 1,010 tis. Kč. Z projektu byly pořízeny varhanní pozitiv, ozvučnice pro orchestrální koncerty a titulovací zařízení do Divadla na Orlí.

- **Projekt „Zkvalitnění infrastruktury studijního programu Dramatická umění na JAMU“ registrační číslo projektu CZ.02.2.67/0.0/0.0/16_016/0002469** v celkové výši způsobilých výdajů 78.135 tis. Kč, z čehož je 68.122 tis. Kč investičních prostředků a 10.013 tis. Kč neinvestičních prostředků. JAMU se bude podílet na výdajích vlastními prostředky ve výši 5 %, tj. celkem 3.907 tis. Kč (3.406 tis. Kč investiční a 501 tis. Kč neinvestiční prostředky).

V roce 2017 bylo proinvestováno celkem 8.718 tis. Kč investičních prostředků, z čehož podíl z ERDF činí 8,282 tis. Kč. Z projektu jsou financovány stavební úpravy ubytovacích ploch ve 3.NP a 7.NP jižního křídla budovy Astorka na výukové plochy Divadelní fakulty. Realizace stavebních prací začala v říjnu 2017 a bude dokončena v lednu 2018. Dále jsou z projektu hrazeny projektové práce na akci „Modernizace technologií studia Marta“ jejíž realizace se předpokládá v prázdninových měsících roku 2018.

Centralizované rozvojové projekty

MŠMT poskytlo JAMU na realizaci investičního centralizovaného rozvojového projektu kapitálovou dotaci ve výši 1.100 tis. Kč. Projekt „Udržitelný rozvoj ERP systémů při změnách legislativního a technologického prostředí a technický upgrade ekonomických systémů“ je řešen společně s dalšími 13 VVŠ, koordinátorem projektu je ČVUT Praha. V rámci projektu pokračovala další etapa upgrade informačního systému ERP SAP, vlastní upgrade proběhl v září 2017. Dále byl nastaven systém Request management pro podporu provozu systému ERP SAP. Celkové investiční náklady dosáhly 1.102 tis. Kč.

Institucionální plán

MŠMT poskytlo JAMU na realizaci institucionálního plánu příspěvek v celkové výši 7.567 tis. Kč, z toho 770 tis. Kč investičních prostředků. Investiční prostředky a část neinvestičních prostředků ve výši 1.530 tis. Kč byly použity na projekt „Technologický rozvoj“ směřující do obnovy a inovaci výukových technologií. V rámci projektu bylo z kapitálových prostředků pořízeno 11 ks multimediálních pracovních stanic pro Divadelní fakultu. Z neinvestičních prostředků byl financován na HF a rektorátě nákup pracovních stanic, multimediálních komponent a dohledových kamer. Dále byla rozšířena podpora síťového provozu tiskáren (MyQ), instalace hlavního firewal JAMU a nutná rekonfigurace části počítačové sítě JAMU v souvislosti se stavebními úpravami v Astorce.

Příspěvek na kapitálové výdaje mimo programové financování

Na základě žádosti byl škole poskytnut příspěvek na kapitálové výdaje mimo programové financování ve výši 3.500 tis. Kč, z čehož bylo proinvestováno celkem 2.489 tis. Kč. Nevyčerpané finanční prostředky ve výši 1.011 tis. Kč byly převedeny do fondu FRIM. Z kapitálového příspěvku byla hrazena část stavebních úprav ubytovacích ploch ve 3.NP a 7.NP jižního křídla budovy Astorka, která nebyla financována ze zdrojů ERDF a stavební úpravy ve 2.NP.

Fond reprodukce investičního majetku

Ve fondu FRIM bylo v roce 2017 k dispozici celkem 11.461 tis. Kč. Finanční prostředky byly použity buď samostatně, nebo společně s dalšími dotačními tituly a zdroji na níže uvedené akce v celkové výši 6.234 tis. Kč:

- přepracování projektové dokumentace stavby „Stavební úpravy prostor scénografie v objektu Bayerova 575/5, Brno“ s jejíž realizací se počítá v roce 2019
- pokračování projektové příprava stavby „Stavební úpravy prostor v objektu Novobranská 691/3, Brno“
- nový webový portál JAMU
- spolufinancování části stavebních úprav ubytovacích ploch ve 3.NP a 7.NP jižního křídla budovy Astorka, která nebyla financována ze zdrojů ERDF a spolufinancování stavebních úprav ve 2.NP.
- spolufinancování části projektové přípravy akce „Modernizace technologií studia Marta“, která nebyla financována ze zdrojů ERDF
- projektová příprava a přestavba ubytovacích buněk na kanceláře v 5.NP v budově Mozartova
- dodatečná izolace parkovacího dvora a průjezdu v Divadle na Orlí
- technický stůl pro učebnu kompozice na Hudební fakultě
- rozšíření a obnova bezpečnostních slaboproudých systémů na požárních únikových cestách v objektu Novobranská 3
- osazení treláže a výsadba zeleně v pasáži budovy Divadla na Orlí
- spolufinancování investičních akcí hrazených z veřejných dotačních prostředků EDS, ERDF, CRP, IP

Neinvestiční prostředky JAMU

Z neinvestičních prostředků se dle schváleného rozpočtu reprodukce majetku JAMU na rok 2017 realizovaly jmenovité opravy majetku a pořízení neinvestičního majetku v celkové výši 1.287 tis. Kč:

- pořízení nábytku do upravovaných kanceláří v 5.NP budovy Mozartova 1
- pořízení kancelářské výpočetní techniky pro Divadelní fakultu
- pořízení nábytku do cvičeben ve 4.NP budovy Komenského náměstí 6
- oprava vzduchotechniky v divadelním studiu Marta
- oprava technologického zařízení kotelny v objektu Komenského náměstí 6

II. TEXTOVÁ PŘÍLOHA

1. ZÁKLADNÍ ÚDAJE O JAMU

1a) VEŘEJNÁ VYSOKÁ ŠKOLA

JANÁČKOVA AKADEMIE MÚZICKÝCH UMĚNÍ V BRNĚ – JAMU
Beethovenova 2
662 15 Brno

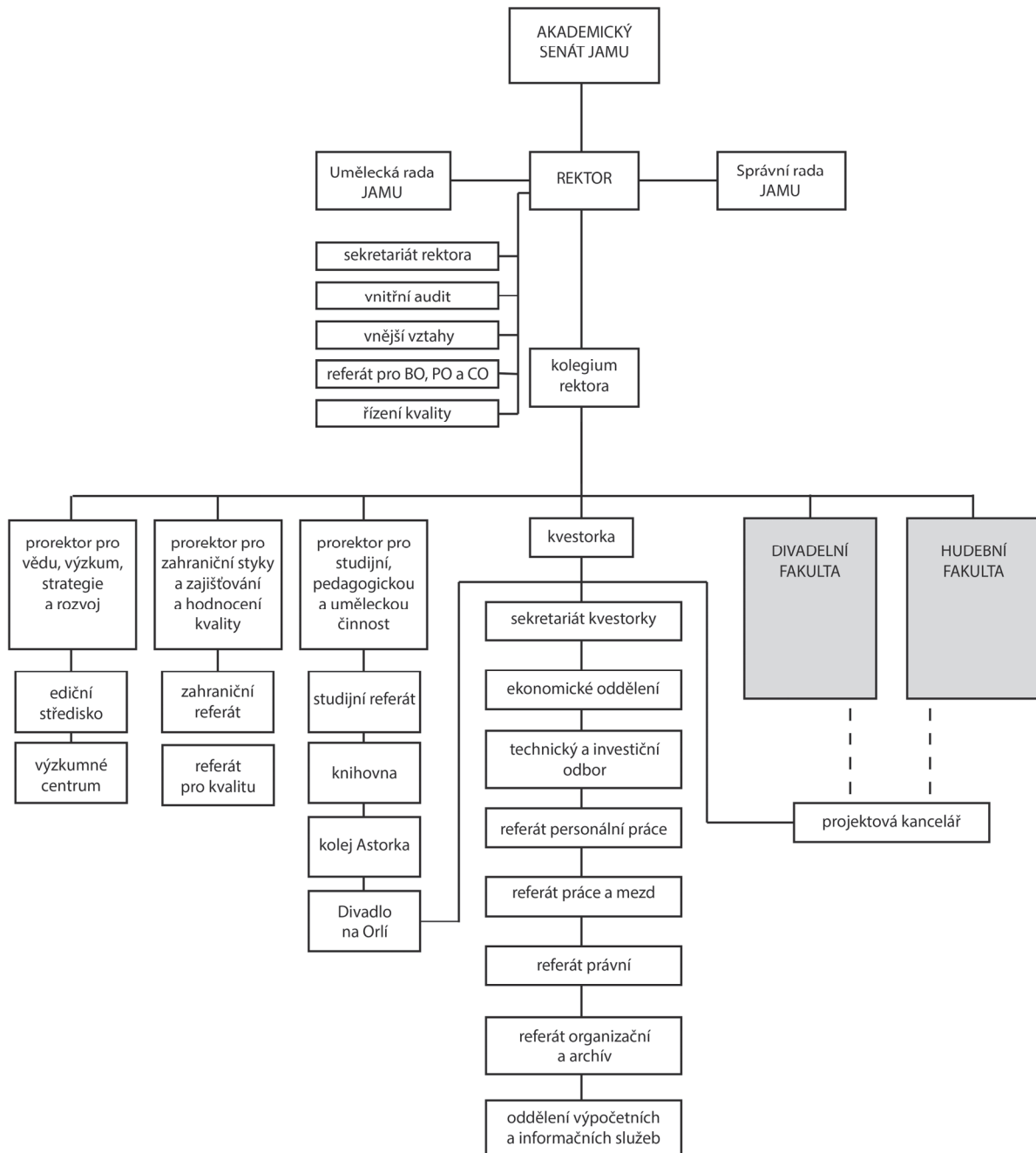
FAKULTY

DIVADELNÍ FAKULTA – DIFA
Mozartova 1
662 15 Brno

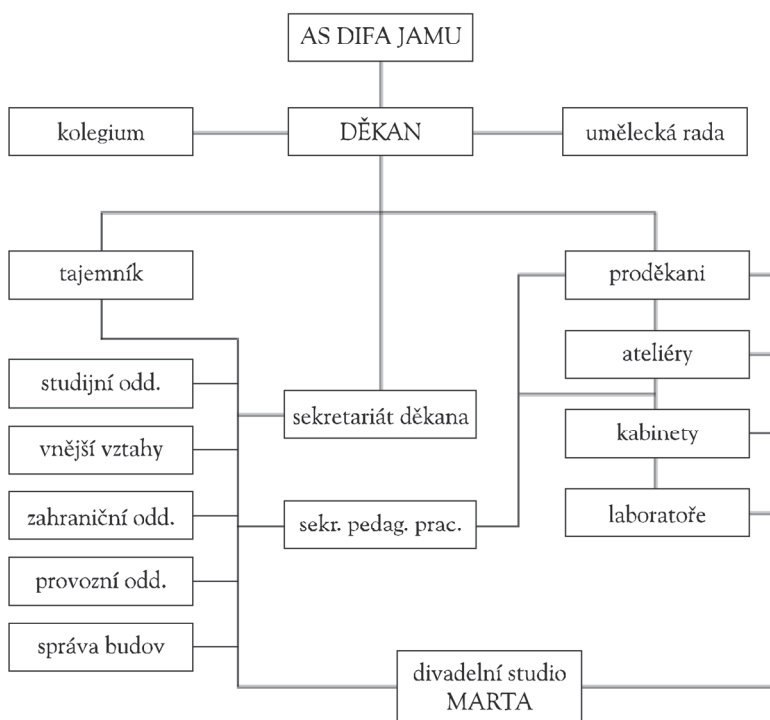
HUDEBNÍ FAKULTA – HF
Komenského náměstí 6
662 15 Brno

ORGANIZAČNÍ SCHÉMA JAMU

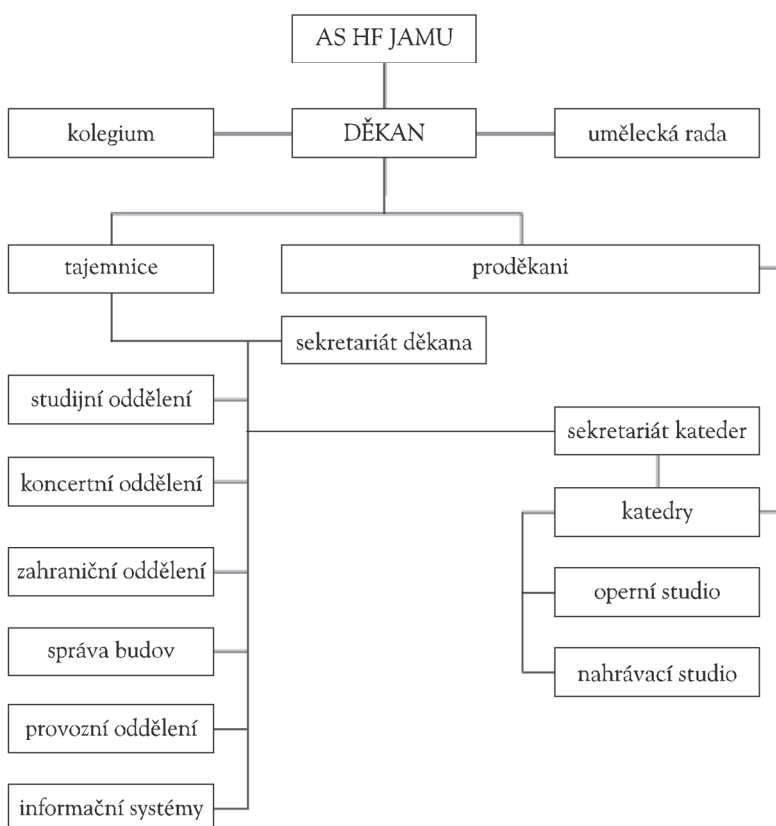
od 01. 04. 2017



ORGANIZAČNÍ SCHÉMA DIVADELNÍ FAKULTY JAMU



ORGANIZAČNÍ SCHÉMA HUDEBNÍ FAKULTY JAMU



1c) SLOŽENÍ ORGÁNŮ JAMU

VEDENÍ JAMU

REKTOR

prof. Ing. MgA. Ivo Medek, Ph.D.

PROREKTOŘI

prof. PhDr. Václav Cejpek

*prorektor pro studijní, pedagogickou a uměleckou činnost
(statutární zástupce rektora)*

doc. Mgr. Richard Fajnor

prorektor pro zahraniční styky a zajišťování a hodnocení kvality

prof. PhDr. Josef Kovalčuk

prorektor pro vědu, výzkum, strategie a rozvoj

KVESTORKA

JUDr. Lenka Valová

AKADEMICKÝ SENÁT JAMU

PEDAGOGOVÉ

prof. PhDr. Silva Macková – předsedkyně

doc. PhDr. Květoslava Horáčková, Ph.D. – místopředsedkyně

doc. Mgr. Hana Halberstadt

doc. MgA. Jan Jiraský, Ph.D.

prof. MgA. Martin Opršál

doc. MgA. Lukáš Rieger, Ph.D.

doc. MgA. Vít Spilka

MgA. Petra Vodičková, Ph.D.

STUDENTI

MgA. Jonáš Konývka – tajemník

Stanislav Čaban

BcA. Ivana Pavlů, DIS.

Gabriela Vojtičková, DIS.

prof. PhDr. Jindřiška Bártová
 prof. PhDr. Václav Cejpek
 prof. Mgr. František Derfler
 doc. Mgr. Pavel Drábek, Ph.D. (FF MU Brno)*
 doc. Mgr. Richard Fajnor
 prof. PhDr. Leoš Faltus
 prof. Alois Hajda*
 prof. Mgr. Miloslav Klíma (DAMU Praha)*
 prof. PhDr. Josef Kovalčuk
 prof. MgA. Václav Kunt
 doc. Juraj Letenay (VŠMU Bratislava)*
 prof. PhDr. Zuzana Martináková, Ph.D. (HUAJA Banská Štiavnica)*
 prof. Ing. MgA. Ivo Medek, Ph.D.
 prof. MgA. František Novotný
 prof. MgA. Petr Oslzlý
 prof. PhDr. Miroslav Plešák
 prof. PhDr. Antonín Přidal (do 6. 2. 2017)
 doc. MgA. Vít Spilka
 doc. MgA. Zbyněk Srba, Ph.D.
 prof. Adolf Sýkora
 prof. PhDr. Miloš Štědroň, CSc. (FF MU Brno)*
 prof. Alena Štěpánková-Veselá*
 Mgr. Miloš Vacek
 prof. Barbara Maria Willi, Ph.D.
 Mgr. Bohuš Zoubek (Filharmonie Brno)* (do 17. 9. 2017)
 prof. Mgr. MgA. Vít Zouhar, Ph.D. (UP Olomouc)*

* externí členové

Mgr. Václav Božek, CSc., radní Jihomoravského kraje, Brno

Ak. arch. Daniel Dvořák, scénograf

Ing. Jiří Kadrnka, jednatel společnosti Moss logistics s. r. o.

MgA. David Mareček, Ph.D., generální ředitel České filharmonie Praha

ThDr., Ing. Lukáš Evžen Martinec, OSA, římskokatolický kněz

Jiří Morávek, generální ředitel společnosti SNIP&CO, Brno

Mgr. Stanislav Moša, ředitel Městského divadla Brno

Mgr. Jiří Nantl, LL.M, operační ředitel CEITECu Masarykovy univerzity Brno

Boleslav Polívka, herec, ředitel Divadla Bolka Polívky

Mgr. Zdeněk Prokeš, Národní divadlo Praha

Ing. Jana Říhová, ředitelka odboru podpory VŠ a výzkumu, MŠMT, Praha

Ing. Martin Slezák, náměstek ředitele ČNB Brno

Ing. Michal Štefl, viceprezident Krajské hospodářské komory jižní Moravy

prof. MVDr. Vladimír Večerek, CSc., prorektor pro strategii a rozvoj Veterinární a farmaceutické univerzity v Brně

Rudolf Firkušný (1993)

Ludvík Kundera (1997)

Václav Havel (2001)

Jiří Suchý (2002)

Sir Charles Mackerras (2004)

Ivan Vyskočil (2005)

Zdeněk Mácal (2007)

Sir Tom Stoppard (2007)

Pierre Boulez (2009)

Emília Vášáryová (2010)

John Tyrell (2011)

Milan Uhde (2011)

Vojtěch Jasný (2013)

Eugenio Barba (2017)

Otto Schenk (2017)

DIVADELNÍ FAKULTA

VEDENÍ DIVADELNÍ FAKULTY

DĚKAN

doc. Mgr. Petr Francán

PRODĚKANI

doc. MgA. Blanka Chládková – rozvoj fakulty

doc. MgA. Marek Hlavica, Ph.D. – výzkum

prof. MgA. Ivo Krobot – umělecká činnost

doc. Ing. David Strnad – studium

TAJEMNÍK

MgA. Ondřej Vodička

AKADEMICKÝ SENÁT DIVADELNÍ FAKULTY

PEDAGOGOVÉ

doc. MgA. Lukáš Rieger, Ph.D. – předseda

prof. PhDr. Miroslav Plešák

doc. Mgr. Hana Halberstadt

Mgr. Igor Dostálek

MgA. Jonáš Konývka

Mgr. Petr Svozílek

STUDENTI

Stanislav Čaban – místopředseda

Petr Theodor Pidrman – tajemník

Adam Steinbauer

UMĚLECKÁ RADA DIVADELNÍ FAKULTY

prof. PhDr. Václav Cejpek

prof. Mgr. František Derfler

doc. Mgr. Petr Francán

Mgr. Martin Františák (ND Brno) (od 25. 1. 2017)

MgA. Martin Glaser (ND Brno) (od 25. 1. 2017)

prof. Mgr. Jan Gogola

doc. Mgr. Jan Hančil (DAMU Praha)*

doc. MgA. Jana Janíková, ArtD. (UTB Zlín)*

prof. Mgr. Miloslav Klíma (DAMU Praha)*

prof. PhDr. Josef Kovalčuk

prof. MgA. Ivo Krobot

prof. PhDr. Tatjana Lazorčáková Ph.D. (UP Olomouc)*

doc. Juraj Letenay (VŠMU Bratislava)*

prof. PhDr. Silva Macková

prof. Mgr. Zoja Mikotová

Mgr. art. Peter Mikulík (VŠMU Bratislava)*

Mgr. Stanislav Moša (Městské divadlo Brno)*

prof. Petr Oslzlý

prof. PhDr. Petr Osolsobě, Ph.D.

prof. PhDr. Miroslav Plešák

doc. MgA. Zbyněk Srba, Ph.D.

MgA. et Mgr. Doubravka Svobodová

(DAMU Praha)*

prof. Pavel Švanda

prof. Mgr. Ján Zavarský

* externí členové

HUDEBNÍ FAKULTA

VEDENÍ HUDEBNÍ FAKULTY

DĚKAN

prof. MgA. Jindřich Petráš

PRODĚKANI

doc. MgA. Jana Goliášová – studijní a pedagogická činnost

doc. Jurij Likin – zahraniční styky

doc. MgA. Monika Holá, Ph.D. – věda a výzkum, dislokace (do 30. 6. 2017)

Mgr. Petr Lyko, Ph.D. – věda a výzkum, dislokace (od 1. 10. 2017).

Mgr. Jan Přibíl – systém zajišťování kvality vzdělávací, tvůrčí a s nimi souvisejících činností

TAJEMNICE

Ing. Jana Vondráčková

AKADEMICKÝ SENÁT HUDEBNÍ FAKULTY

PEDAGOGOVÉ

prof. Barbara Maria Willi, Ph.D. – předsedkyně (do 20. 11. 2017)

doc. MgA. Jan Jiraský, Ph.D. – předseda (od 21. 11. 2017)

prof. MgA. Miloslav Jelínek

doc. MgA. Tomáš Krejčí (do 20. 11. 2017)

MgA. Ivana Mikesková, Ph.D. (od 21. 11. 2017)

doc. Mgr. Roman Novozámský

doc. MgA. Zdeněk Šmukař (do 20. 11. 2017)

doc. MgA. Vít Spilka (od 21. 11. 2017)

MgA. Helena Weiser (od 21. 11. 2017)

prof. Mgr. Jan Zbavítel (do 20. 11. 2017)

STUDENTI

MgA. Martin Hroch (od 21. 11. 2017)

MgA. Jiří Najvar, DiS. (od 21. 11. 2017)

BcA. Ivana Pavlů, DiS.

MgA. Marek Švestka (do 20. 11. 2017)

BcA. Nikol Kraft (do 20. 11. 2017)

UMĚLECKÁ RADA HUDEBNÍ FAKULTY

prof. MgA. Jindřich Petráš
Mgr. Juraj Bartoš
prof. PhDr. Jindřiška Bártová
doc. MgA. Ing. Dan Dlouhý, Ph.D.
prof. PhDr. Leoš Faltus
Mgr. Marie Gajdošová (Filharmonie Brno)*
doc. MgA. Jana Goliášová (od 1. 9. 2017)
prof. MgA. Miloslav Jelínek
doc. MgA. Jan Jiraský, Ph.D.
prof. MgA. Václav Kunt
MgA. Pavel Maňásek (ředitel
Konzervatoře Brno)*
MgA. David Mareček, Ph.D. (ředitel
České filharmonie Praha)*
prof. Vlastimil Mareš (děkan HAMU
Praha)*

prof. Ing. MgA. Ivo Medek, Ph.D.
prof. MgA. Martin Opršál
doc. Ing. MgA. Lucie Pešl Šilerová, Ph.D.
(od 1. 9. 2017)
doc. MgA. Vít Spilka
doc. MgA. Zdeněk Šmukař
prof. PhDr. Miloš Štědroň, CSc.
(FF MU Brno)*
prof. Alena Štěpánková-Veselá* (od 1. 9.
2017)
prof. PhDr. Vladimír Tichý, CSc.
(HAMU Praha)*
prof. Barbara Maria Willi, Ph.D.
prof. Mgr. Jan Zbavitel
doc. PhDr. Jiří Zahrádka, Ph.D.
(FF MU Brno)* (od 1. 9. 2017)
Mgr. Bohuš Zoubek* (do 31. 8. 2017)

1d) ZASTOUPENÍ JAMU V REPREZENTACI VYSOKÝCH ŠKOL

prof. Ing. MgA. Ivo Medek, Ph.D. – místopředseda České konference rektorů (ČKR) pro vnější záležitosti (do 31. 7. 2017), člen Reprezentativní komise za ČKR (do 31. 7. 2017),
JUDr. Lenka Valová – členka Předsednictva a sněmu Rady vysokých škol (RVŠ), členka Reprezentativní komise za RVŠ, předsedkyně Ekonomické komise RVŠ
prof. PhDr. Silva Macková – členka sněmu RVŠ
doc. MgA. Blanka Chládková – členka sněmu RVŠ, předsedkyně Komise pro umělecké školy
MgA. Jonáš Konývka – člen studentské komory RVŠ (studentský delegát za JAMU)
Gabriela Vojtičková, DIS. – náhradník za delegáta studentské komory RVŠ
Mgr. Jana Michálková Slimáčková, Ph.D. – členka komise Magistrátu města Brna pro hodnocení žádostí o dotace v oblasti kultury a členka Výboru brněnského spolku přátel hudby při Filharmonii Brno
MgA. Petr Lyko, Ph.D. – člen sněmu Rady vysokých škol (Komise pro vědu a výzkum a Komise pro umělecké školy), místopředseda České společnosti pro hudební vědu, člen komise NČHF.

1e) POSLÁNÍ, VIZE A STRATEGICKÉ CÍLE JAMU

Hlavním posláním JAMU je vzdělávání v Oblasti 31 Umění (Hudební umění, Divadelní umění, Taneční umění, Multimediální tvorba, Organizace a řízení umělecké praxe a Pedagogika a didaktika uměleckého oboru) prostřednictvím akreditovaných studijních programů¹. Umění obecně JAMU chápe jako prostředek humanizace společnosti a jako jeden ze způsobů poznávání světa člověkem; umění je nezbytné jak pro plný rozvoj každé jednotlivé osobnosti, tak pro harmonický systém společenské struktury.

JAMU přispívá k formování standardů uměleckého vzdělávání v českém i mezinárodním prostředí. Zároveň se aktivně účastní i procesů vědeckých či výzkumných; v neposlední řadě také proto, že tyto oblasti jsou zdrojem dalších finančních prostředků. V této souvislosti usiluje JAMU spolu s dalšími vysokými uměleckými školami v ČR rovněž o uznatelnost výstupů umělecké tvorby jako aktivity rovnocenné vědeckým a výzkumným aktivitám i jako jednoho z faktorů ovlivňujících financování. Přehled všech aktivit vědeckých i uměleckých, a to domácích i evropských, je uveden v textu zprávy.

1f) ZMĚNY V OBLASTI VNITŘNÍCH PŘEDPISŮ JAMU

Na základě novely vysokoškolského zákona byly Akademickým senátem JAMU schváleny a MŠMT do 31. 8. 2017 registrovány nové vnitřní předpisy JAMU:

Statut JAMU

Jednací řád Umělecké rady JAMU

Jednací řád Akademického senátu JAMU

Volební řád AS JAMU

Stipendijní řád

Disciplinární řád

¹ V souladu s dikcí metodického pokynu MŠMT pro tvorbu výroční zprávy o činnosti pro rok 2017 používá se v celém textu této výroční zprávy termín „studijní program“, ačkoli novela vysokoškolského zákona terminologii v této oblasti mění. Rok 2017 je pro používání nové terminologie rokem zlomovým, a tedy přechodným. Považujeme proto užívání původní terminologie pro záležitosti roku 2017 za logické.

Studijní a zkušební řád JAMU

Vnitřní mzdový předpis JAMU

Řád výběrového řízení pro pracovníky JAMU

Pravidla systému zajišťování kvality vzdělávací, tvůrčí a s nimi souvisejících činností a vnitřního hodnocení kvality vzdělávací, tvůrčí a s nimi souvisejících činností

**1g) POSKYTOVÁNÍ INFORMACÍ PODLE § 18 ZÁKONA Č. 106/1999 SB.,
O SVOBODNÉM PŘÍSTUPU K INFORMACÍM**

Během roku 2017 bylo JAMU podáno 5 žádostí o informace, bylo vydáno 0 rozhodnutí o odmítnutí žádosti, proti kterým bylo podáno 0 odvolání. Bylo vydáno 0 rozsudků soudů ve věci přezkoumání rozhodnutí JAMU jako povinného subjektu o odmítnutí žádosti o poskytnutí informace a v souvislosti s tím vynaloženo 0 Kč. JAMU poskytla 0 výhradních licencí. Podle § 16a zákona o svobodném přístupu k informacím bylo JAMU podáno 0 stížností. Další informace k uplatňování cit. zákona nejsou k dispozici.

2. STUDIJNÍ PROGRAMY, ORGANIZACE STUDIA A VZDĚLÁVACÍ ČINNOST

2a) CELKOVÝ POČET AKREDITOVANÝCH STUDIJNÍCH PROGRAMŮ POPSANÝCH METODIKOU VÝSLEDKŮ UČENÍ (DŘÍVE VÝSTUPŮ Z UČENÍ) V SOULADU S RÁMCEM KVALIFIKACÍ VYSOKOŠKOLSKÉHO VZDĚLÁVÁNÍ ČESKÉ REPUBLIKY

V roce 2017 začaly na obou fakultách přípravy k akreditaci nových studijních programů. V rámci příprav byly vytvořeny pro nově koncipované studijní programy a jejich specializace výsledky učení. Na Divadelní fakultě byly definovány absolventské výstupy, vytvořena jejich charakteristika a požadované profesní vědomosti, dovednosti a kompetence, které absolventským výstupem studenti prokazují.

Postupně jsou do anotací jednotlivých předmětů, zejména u těch, které končí veřejnou prezentací, zařazovány charakteristiky prezentací a výsledky učení, které prezentací studenti prokazují.

Byly vytvořeny Anotace záměru podat žádost o akreditaci studijních programů na obou fakultách, ve kterých jsou studijní programy popsány metodikou výsledků učení a plán podávání žádostí o akreditace pro rok 2018.

2b) DALŠÍ VZDĚLÁVACÍ AKTIVITY

DIVADELNÍ FAKULTA

Divadelní fakulta zapojuje do výuky formou dílen, kurzů, přednášek a spolupráce na absolventských projektech (režie, dramaturgie, scénografie) řadu uměleckých a pedagogických osobností našich i zahraničních.

Začátek prázdnin patří na Divadelní fakultě již tradičně k pořádání letních škol herectví a muzikálu, které jsou určeny všem těm, kteří chtějí rozvinout své taneční, pohybové či herecké schopnosti. Letos byly vypsané kurzy opět obsazeny do posledního místa. Do programu letní školy muzikálu byla v letošním roce zařazena i herecká výchova, takže vedle tanečních disciplín a individuální výuky zpěvu si zájemci mohli vyzkoušet i hereckou tvorbu.

V listopadu byl zahájen další ročník Divadelního semináře, který se pořádá především pro zájemce o studium na naší škole a setkává se vždy s příznivým ohlasem. Většina uchazečů využila i možnosti návštěvy divadelního představení našich studentů v Divadle na Orlí nebo ve Studiu Marta.

Východiskem programu U3V byl v roce 2017 akreditovaný studijní program Dramatická umění na DIFA JAMU. Cílem programu U3V bylo poskytnout jeho posluchačům nejen cestu k poznání zdrojů divadelního umění v různých historických obdobích, ale zároveň ji propojovat s problematikou hledání a naplnění smyslu divadla v moderní společnosti. Třídílný cyklus nazvaný *Jak vzniká divadlo IV., V., VI.* s podtitulem *Slavné osobnosti a inscenace od počátku 20. století až dodnes (divadlo, televize, rozhlas)* představoval třicet odborných přednášek a seminářů realizovaných interními pedagogy DIFA JAMU. Nabídl posluchačům také tři moderované přednášky osobností divadelního umění z praxe (MgA. Stanislav Slovák a MgA. Petr Štěpán; doc. Mgr. Petr Francán). Posluchači absolvovali exkurze do významných divadelních institucí v Brně (Národní divadlo Brno, Městské divadlo Brno) a jejich budov s podrobnou prohlídkou zákulisí, které byly doprovázeny odbornou

přednáškou. Dále navštívili Moravské zemské muzeum – výstava *Jeden život*, která přiblížila a zhodnotila celoživotní loutkářskou tvorbu významných českých divadelníků, resp. legend českého loutkového divadla – řezbáře a loutkáře Františka Vítka (*1929) a výtvarnice a loutkářky Věry Vítkové-Říčařové (*1936). Většina přednášek byla doprovázena audiovizuálními ukázkami a studenti obdrželi ke každé přednášce sylabus. Cyklus kurzů byl zakončen slavnostní promocí.

HUDEBNÍ FAKULTA

Na Hudební fakultě v roce 2017 proběhly kurzy celoživotního vzdělání – Univerzita třetího věku – už třetím rokem. V tomto roce proběhly kurzy *Jazz vážně, nevážně, ale hlavně odvážně, Seznamte se: smyčce, dechy*. V každém semestru byly dva kurzy, které byly časově rozvržené tak, aby posluchači měli možnost navštěvovat oba kurzy, čehož využilo v letním semestru 2016/2017 6 posluchačů a v následujícím zimním semestru akademického roku 2017/2018 7 posluchačů.

Jazz vážně, nevážně, ale hlavně odvážně – sestavila Katedra jazzové interpretace

Přednášky vedli Mgr. Jan Přibil, DiS. (*Z čeho se zrodil jazz? A proč? a Jak poslouchat jazz?*), MgA. Jan Dalecký (*Historie jazzu v kostce 1, Historie jazzu v kostce 2, Osobnosti vokálního jazzu, Bigbandy v kostce a Vývoj jazzu vs. Vývoj klasické hudby*) a MgA. Vilém Spilka (*Jazz life a Enfant terrible jazzu*). Kurz absolvovalo 34 studentů.

Seznamte se: smyčce, dechy – sestavila Katedra strunných nástrojů a Katedra dechových nástrojů

Přednášky vedli prof. MgA. Miloslav Jelínek a MgA. Marek Švestka (*Historie a vývoj smyčcových nástrojů z pohledu interpretů*), Bronislav Bursík (*Historie a vývoj smyčcových nástrojů z pohledu houslařů a Exkurze do houslařské dílny*), prof. MgA. Jindřich Petráš (*335 let lesního rohu v Čechách, založení české hornové školy a Jan Václav Stich Punto*), doc. František Kantor (*Johann Sebastian Bach jak ho neznáte, Historie vzniku příčné flétny, zajímavé metodické momenty a Život pikolisty v symfonickém orchestru*) a Mgr. Michael Verner (*Fagot a jeho vývoj v barokní době, Fagot v období hudebního klasicismu a Fagot a jeho literatura v době romantismu*). Kurz absolvovalo 43 posluchačů.

Lidé za hudbou – sestavila Katedra hudební produkce

Přednášky vedli doc. Ing. Lucie Pešl Šilerová, Ph.D. (*Lidé za hvězdami, Jak se rodí opera, Money, money money a závěrečná hodina*), Mgr. Vít Kouřil (*Lidé za hvězdami, Není byzys nad šoubyznys, Labyrint médií a ráj PR a závěrečná hodina*), Mgr. Nora Lastovecká (*A se mnou přijde zákon a závěrečná hodina*), Šárka Motalová (*Labyrint médií a ráj PR + exkurze k této hodině*), Ing. Zdeňka Vlachovská (*Jak se rodí opera + exkurze k této hodině a závěrečná hodina*), MgA. Jan Petr (*Za oponu a ještě dál*), Ing. Jana Vondráčková (*Mladá krev*), MgA. Lucie Šnajdrová (*Jak vzniká festival?*), PhDr. Andrea Mikotová, Ph.D. (*Jak ze s práce hudebního manažera nezbláznit a závěrečná hodina*), PhDr. Marie Kučerová (*Všechno, co potřebuješ.. je prostor*). Kurz absolvovalo 14 posluchačů.

Paní Hudba ve staletém vývoji – sestavila Katedra hudebních a humanitních věd

Přednášky vedli prof. Jindra Bártová (*70 let JAMU a Leoš Janáček a jeho postavení v českém a světovém kontextu*), Mgr. Petr Lyko (*Hudba v Olomouci aneb mezi Evropou a regionem a Antonín Dvořák jako všestranná osobnost české hudby*), PhDr. Pavel Sýkora (*Claudio Monte-*

verdi a jeho doba a Igor Stravinskij, skladatel mnoha tváří), MgA. Robert Koubek (*Neznámý Jaroslav Ježek*), PhDr. Vojen Drlík (*Brněnský rodák Erich Wolfgang Korngold*), doc. Monika Holá (*Narozen před 127 lety. Kdo? Bohuslav Martinů*), Mgr. Jana Slimáčková, Ph.D. (*Barokní hudba v čase Vánoc. Bach a severoněmecká škola a Brahms a romantická symfonie*). Kurz absolvovalo 60 posluchačů.

Další vzdělávací aktivity HF :

Metodické centrum - obor klavír – celkem 136 posluchačů

Zahraniční studenti – samoplátci – celkem 6 studentů

Mezinárodní interpretační kurzy – 2017 – celkem 80 účastníků

Interpretační kurz pro studenty uměleckých škol Kyoto – 2017 – 39 účastníků

3a) OPATŘENÍ PRO SNÍŽENÍ STUDIJNÍ NEÚSPĚŠNOSTI NA JAMU

Přijímací řízení je na fakultách JAMU založené na přímém kontaktu s uchazeči. Každý uchazeč dostane příležitost prokázat svůj talent i studijní předpoklady. Pravděpodobnost, že bude přijat student, který nemá vyhraněný zájem o studium vybraného oboru a předpoklady pro jeho studium, je velmi malá. Většina výuky na JAMU má povahu individuální nebo individualizované výuky. Počet studentů na jednotlivých oborech je v rozpětí od dvou do dvanácti v ročníku. Kontakt mezi pedagogy a studenty je velmi úzký, pedagogové jsou informováni o studiu, o tvůrčí činnosti studentů i o případných problémech studijních, ale i osobních. Každý případ, kde se objeví riziko studijní neúspěšnosti, je individuálně řešen na podnět vedoucího ateliéru/katedry tak, aby stávající problémy byly vyřešeny a aby pokud možno k zanechání studia nedošlo.

3b) OPATŘENÍ PRO OMEZENÍ PRODLUŽOVÁNÍ STUDIA

Omezení proti prodlužování studia je realizováno především na úrovni kateder a ateliérů – vzhledem k individuální povaze studia jde většinou o přímou komunikaci studenta s vedoucím pracoviště a s hlavním pedagogem oboru. Daří se tak řešit některé příčiny, které prodloužení studia způsobují (špatná organizace práce studenta, sociální problémy při studiu aj.) Ovlivnit nelze prodlužování studia z důvodu nemoci.

Byla zavedena důslednější kontrola při rozkládání ročníků a zvýšil se i tlak na včasné ukončování studia bez odkladů a rozložení studia, což se projevilo i snížením počtu studentů.

3c) VLASTNÍ/SPECIFICKÉ STIPENDIJNÍ PROGRAMY

Grant Rudolfa Firkušného byl ustaven na paměť světového pianisty R. Firkušného jeho dcerou Véronique Firkusny-Callegari a jeho synem Igorem Firkusnym. Grant je využíván k podpoře zahraničních studijních pobytů, které poskytnou účastníkům mimořádnou vzdělávací příležitost v oblasti studovaného oboru. O udělení grantu rozhoduje rektor na základě doporučení komise. V r. 2017 nebyl grant udělen, protože žádná grantem podpořitelná zahraniční aktivita nebyla ze strany studentů požadována.

Mimořádná stipendia uděluje rektor především za vynikající studijní výsledky, za významné úspěchy v mezinárodních soutěžích a na mezinárodních festivalech atp. V podobném duchu uděluje mimořádná stipendia děkan.

Pokračuje stipendijní program, který byl zaveden v roce 2014: studenti, kteří nevyhoví podmínkám pro sociální stipendium stanoveným v § 91, odst. 3 Zákona o vysokých školách, ale přesto považují svou finanční situaci za kritickou, mohou požádat o tzv. mimořádné stipendium na podporu úspěšného studia na základě Stipendijního řádu JAMU.

Za výjimečný tvůrčí počin studentů uděluje rektor Cenu rektora spojenou s finanční odměnou 30.000 Kč.

3d) PORADENSKÉ SLUŽBY PRO STUDENTY

Janáčkova akademie vzhledem k počtu studentů, zaměstnanců i vzhledem ke své struktuře neorganizuje žádné samostatné poradenské jednotky. Studijní, psychologické, sociální a jiné problémy studentů se řeší na úrovni ateliérů či kateder s vedoucím pracoviště nebo jeho peda-

gogy, nebo v kontaktu se studijními odděleními fakult a JAMU. Individuální přístup ke studentům umožňuje rovněž poradenství při hledání profesního uplatnění absolventů.

Poradenské služby pro zaměstnance rovněž nejsou organizovány formou samostatného pracoviště. Kariérové, sociální a jiné záležitosti pedagogů a zaměstnanců se řeší na úrovni vedoucích pracovišť, děkanů, prorektorů pro příslušnou oblast, kvestorky, osobního a právního oddělení JAMU.

3e) PODPORA STUDENTŮ SE SPECIFICKÝMI POTŘEBAMI

Na **Divadelní fakultě** existuje unikátní studium - Výchovná dramatika pro Neslyšící - s bakalářským a magisterským stupněm studia a s řádnou i kombinovanou formou studia s vynikajícími výsledky a vysoce hodnocen v České republice i v zahraničí. Oceňována je umělecká tvorba i působení v oblasti speciální pedagogiky.

Na podporu studentů se specifickými studijními potřebami získala DIFA JAMU v roce 2017 finanční příspěvek ve výši 583.000 Kč.

Na **Hudební fakultě** jsou v současné době dva nevidomí studenti, jimž jsou zajištěny formou individuální péče všechny podmínky ke studiu tak, aby jejich handicap nebyl překážkou ve studiu.

3f) PODPORA MIMOŘÁDNĚ NADANÝCH STUDENTŮ A ZÁJEMCŮ O STUDIUM

Pro studenty vytváří **Divadelní fakulta** jedinečné podmínky, zejména pro jejich samostatnou tvůrčí uměleckou činnost. DIFA JAMU podporuje odborným pedagogickým vedením, poskytnutím prostoru i finančních prostředků řadu studentských absolventských projektů i dalších projektů mimo povinný základ studia. Mezi podporované aktivity patří například tradiční *Salón původní tvorby*, pravidelná přehlídka spolupráce ateliérů herectví, režie, dramaturgie a divadelního manažerství *Monodramata*, festival Ateliéru divadla a výchovy *Sítka* a další klauzurní práce studentů. K prolínání jednotlivých oborů dochází při práci na projektech v menších studentských týmech (semestrální projekty), kde se hranice mezi profesemi prolínají. Podporována je i spolupráce studentů s profesní sférou. Jedná se o nejrůznější typy praxe, pracovních stáží, hostování v divadlech, o účast na společensky významných kulturních akcích, o divadelní akce směřované k obohacení kulturního života měst, obcí, regionů, aktivity směřované ke skupinám se specifickými potřebami. Na podporu studentských uměleckých aktivit studentů doktorského a magisterského studia je zaměřena také grantová soutěž specifického vysokoškolského výzkumu na Divadelní fakultě JAMU. V roce 2017 bylo podpořeno 17 výzkumných projektů v celkové výši 714.000 Kč.

Hudební fakulta věnuje mimořádnou péči v podstatě všem přijatým studentům, protože všichni jsou vyučováni individuálně. Mimořádně nadaní studenti se mohou účastnit další výuky formou mimořádných konzultací. I zvláště nadaní studenti středních škol (konzervatoře) mají možnost konzultovat s pedagogy fakulty, hostovat na koncertech a v operních představeních fakulty a účastnit se workshopů zahraničních pedagogů pořádaných HF.

3g) PODPORA STUDENTŮ SE SOCIOEKONOMICKÝM ZNEVÝHODNĚNÍM

JAMU podporuje socioekonomicky znevýhodněné studenty poskytnutím jednorázového sociálního stipendia, a to především k řešení mimořádných situací. O stipendium studenti žádají na fakultě, o přidělení stipendia rozhoduje děkan na základě stanoviska kolegia děkana.

3h) PODPORA RODIČŮ MEZI STUDENTY

Rodiče mezi studenty jsou podporováni umožněním studia podle individuálního studijního plánu, pokud takový zájem projeví. Jednotlivé případy jsou řešeny individuálně, s ohledem na konkrétní situaci studenta či studentky, a to především prostřednictvím pedagogů hlavního oboru a vedoucích kateder či ateliérů, kteří mají se studenty nejbližší kontakt. Studenti-rodiče mohou rovněž požádat o udělení jednorázového sociálního stipendia (viz předchozí bod). JAMU nemá v současné době vzhledem k okolnostem možnost zřídit např. mateřskou školu pro děti studentů a zaměstnanců.

4a) SPOLUPRÁCE S ABSOLVENTY

JAMU jako celek nemá zatím jednotný systém spolupráce s absolventy nebo systematické informace o jejich uplatnění. Pokračují aktivity, které mají vést k sestavení a doplnění adresářů absolventů JAMU, aby byla zaručena pružnější možnost kontaktu s nimi, i aktivity zaměřené na kontakt a různé formy spolupráce s potencionálními zaměstnavateli absolventů.

V roce 2017 proběhly oslavy 70 let od založení JAMU. Jednou z nejvýznamnějších akcí bylo setkání absolventů studentů a pedagogů **Divadelní fakulty**, které se uskutečnilo 7. října 2017 v zámečku CVČ Lužánky v Brně. Součástí tohoto setkání byly i komentované prohlídky budov JAMU (Mozartova ul. /DIFA/ i Komenského nám. /HF/) i obou divadelních scén JAMU. Jako další platformy pro setkávání s absolventy slouží významné akce pořádané fakultou: *Mezinárodní festival divadelních škol SETKÁNÍ/ENCOUNTER* (28. března až 1. dubna 2017), festival autorských her *Salón původní tvorby* (10. až 11. března 2017), festival Ateliéru Divadlo a výchova *Sítka* (27. až 30. května 2017) a další.

Na **Hudební fakultě** každý pedagog hlavního oboru dále sleduje své bývalé studenty při jejich profesionální kariéře, setkává se s nimi při pedagogické spolupráci, jsou-li pedagogy ZUŠ, konzervatoří nebo hudebních gymnázií, sleduje jejich působení v renomovaných hudebních tělesech nebo operních domech či uměleckých agenturách.

4b) ZAMĚSTNANOST A ZAMĚSTNATELNOST ABSOLVENTŮ

Zjišťování zaměstnanosti a zaměstnatelnosti absolventů na **Divadelní fakultě** bylo řešeno prostřednictvím zpětné vazby vedoucích ateliérů, kterým absolvovali studenti v roce 2017. Zjištěné skutečnosti se bezprostředně promítají do skladby studijních plánů (například předměty herectví před kamerou, dabingové herectví, dabingová režie, apod.) a jsou i východiskem pro vznik nových studijních programů a specializací (audiovizuální tvorba a divadlo, světelný design). Průzkum zaměstnanosti absolventů se děje prostřednictvím komunikace vedoucích ateliérů s bývalými studenty a využitím informací ze sociálních sítí.

Zaměstnatelnost absolventů **Hudební fakulty** závisí především na volných místech v orchestrech, operních souborech, ZUŠ, konzervatořích, hudebních gymnáziích a uměleckých agenturách. Pokud takováto instituce vypíše výběrové řízení, mají absolventi HF možnost se ho zúčastnit. Je třeba zdůraznit, že většina absolventů HF získá takové místo již během svého studia na HF JAMU. Údaje o zaměstnanosti získává fakulta pomocí dotazníkového šetření. Studenti, kteří studium končí, odevzdávají vyplněný dotazník s místem svého (ve většině případů plánovaného či předpokládaného) působení při státní závěrečné zkoušce.

4c) SPOLUPRÁCE JAMU S BUDOUCÍMI ZAMĚSTNAVATELI STUDENTŮ

Spolupráce s budoucími zaměstnavateli probíhá neformálně a je založena na informacích poskytnutých pedagogy **Divadelní fakulty** v uměleckých institucích, kde současně působí. Informace o možnostech zaměstnání přenášejí pedagogové na fakultu a zároveň informují instituce o budoucích absolventech. V roce 2017 se Divadelní fakulta JAMU vrátila k pořádání „Absolventského festivalu“ ve Studiu Marta a v Divadle na Orli. Na tento festival jsou zváni zástupci potenciálních zaměstnavatelů z řady divadel.

Rovněž na **Hudební fakultě** jde komunikace s budoucími zaměstnavateli přes pedagogy vyučující příslušné obory, kteří jsou – nebo byli – členy orchestrů a pedagogy na jiných uměleckých školách.

5a) CHARAKTER A ZPŮSOB ZAJIŠŤOVÁNÍ PŘIJÍMACÍCH ZKOUŠEK

Přijímací řízení pro akademický rok 2017/2018 proběhlo na obou fakultách školy v souladu se zákonem č.111/1998 Sb. a s příslušnými vnitřními předpisy školy a fakult.

Přijímací řízení pro akademický rok 2017/2018 proběhlo na **Divadelní fakultě** v souladu se zákonem č. 111/1998 Sb. a s příslušnými vnitřními předpisy školy a fakulty. Při hodnocení uchazečů je ve všech oborech používán jednotný bodový systém hodnocení přijímacích zkoušek. Nejvyšší možný počet bodů získaných v jednotlivých kolech přijímacího řízení je 100. Tyto body jsou rozděleny mezi jednotlivé disciplíny a sledované parametry. Pro postup do druhého kola byla stanovena hranice 60 bodů. Ve druhém kole je na základě získaných bodů stanoveno pořadí studentů a bodová hranice pro přijetí tak, aby byl naplněn předpokládaný počet přijatých studentů na jednotlivé obory.

Přijímací zkoušky na Divadelní fakultu JAMU jsou talentové a probíhají ve dvou kolech. V mimořádných případech je možné realizovat i kolo třetí. U bakalářského a nenavazujícího magisterského studia probíhají obě kola za přítomnosti uchazečů (u některých oborů je zadán písemný úkol, který uchazeči zašlou předem, u hereckých oborů jsou zadány úkoly, které si uchazeči předem připraví) a jsou ve většině případů individuální. Každý uchazeč má dostatek prostoru a příležitostí, aby prokázal míru talentu a studijních předpokladů pro zvolený obor. U navazujícího magisterského studia probíhá první kolo přijímacích zkoušek v nepřítomnosti uchazečů nad zaslánými materiály (ateliéry a obory stanoví požadované písemné materiály a jejich rozsah ve Směrnici pro přijímací řízení pro daný akademický rok). Druhé kolo probíhá za přítomnosti uchazečů a je ve většině případů individuální. Součástí přijímacího řízení všech oborů je i motivační pohovor. Členy přijímacích komisí jsou zkušení pedagogové a odborníci v oboru s dlouholetou pedagogickou a uměleckou zkušeností.

Na **Hudební fakultě** sestávají jednokolové přijímací zkoušky ze dvou částí: talentové a vědomostní a jsou zajišťovány z vlastních zdrojů. Pomocí talentové zkoušky se zjišťuje talentová úroveň uchazeče, která je hlavní součástí přijímacího řízení. Vědomostní test zjišťuje teoretické znalosti uchazeče. Součástí přijímacího řízení do navazujícího magisterského studia je také jazykový test.

5b) INFORMACE UCHAZEČŮM – SPOLUPRÁCE SE STŘEDNÍMI ŠKOLAMI

JAMU poskytuje informace o studiu výchovným poradcům i studentům středních škol na veletrzích pomaturitního vzdělávání GAUDEAMUS v Brně a AKADÉMIA v Bratislavě. Podrobné informace o podmínkách přijímacího řízení, o otvíraných oborech atd. jsou zveřejňovány na webových stránkách obou fakult. Informace se k zájemcům o studium dostávají i dalšími cestami, mj. recenzemi umělecké činnosti studentů JAMU v médiích, informacemi o premiérách absolventských projektů, popularizací všech činností JAMU prostřednictvím pedagogů, umělců-absolventů, prostřednictvím tiskového referenta JAMU aj. Spolupráce tohoto druhu je rozprostřena ve všech médiích včetně nových forem na internetu (např. sociální sítě jako je Facebook ad.).

Divadelní fakulta každoročně pořádá v listopadu Setkání s uchazeči o studium (dříve Den otevřených dveří), kde mají uchazeči možnost se osobně setkat s vedoucími ateliérů a dozvědět se o oboru, charakteru přijímacích zkoušek, požadavcích na talentové a studijní předpoklady.

Studentům středních škol je nabízeno předplatné do školních scén (Studio Marta a Divadlo na Orli), kde mohou z prezentovaných výsledků sledovat uměleckou úroveň Divadelní fakulty. Ateliér divadla a výchovy nabízí některé své aktivity (dílny k divadelním inscenacím, dílny Divadla fórum) přímo středním školám. Uchazečům o studium jsou určeny letní herecké a muzikálové školy a divadelní seminář (viz kapitola 10 *Celoživotní vzdělávání*).

Hudební fakulta poskytuje poradenské služby formou talentových poraden, které předcházejí přijímacímu řízení (termíny konání zveřejňuje na svých webových stránkách) a formou celoživotního vzdělávání realizovaného v Metodickém centru a akreditovaného v souladu s § 27 zák. č. 563/2004 Sb. O pedagogických pracovnících, které umožňuje provádět vzdělávací programy zaměřené na další vzdělávání pedagogických pracovníků.

6a) KARIÉRNÍ ŘÁD, ZÁVISLOST ODMĚŇOVÁNÍ NA DOSAŽENÝCH VÝSLEDČÍCH

Od 28. ledna 2013 platí na JAMU Kariérní řád (KŘ), který byl zveřejněn jako směrnice rektora JAMU č. 2 / 2013. KŘ by se měl stát motivačním nástrojem pro řízení jednotlivých oborů na obou fakultách. V současné době pokračuje jeho postupná implementace do struktury řízení školy i fakult.

Motivační nástroje pro hodnocení a odměňování zaměstnanců v závislosti na dosažených výsledcích jsou v současnosti vytvářeny vedením fakult a jsou pravidelně vyjadřovány individuálním osobním hodnocením.

Divadelní fakulta má zpracovány charakteristiky jednotlivých pozic akademických pracovníků a byl vytvořen kariérní plán fakulty s výhledem do roku 2020.

Hudební fakulta v rámci zabezpečení efektivního řízení a personálního zabezpečení pracovala na analýze řídicích procesů na fakultě a zároveň začala vytvářet v souladu s Kariérním řádem HF přehlednou organizační strukturu s jasně pojmenovanými kompetencemi a odpovědnostmi provozních zaměstnanců, členů vedení fakulty i vedoucích jednotlivých pracovišť, zejména kateder.

Při odměňování akademických pracovníků jsou zohledňovány dosažené výsledky v RIV a RUV a významné výsledky tvůrčí (umělecké, vědecké a pedagogické) činnosti.

6b) ROZVOJ PEDAGOGICKÝCH DOVEDNOSTÍ AKADEMICKÝCH PRACOVNÍKŮ

JAMU poskytuje svým zaměstnancům (akademickým i technicko-hospodářským pracovníkům) další vzdělávání v podobě odborných i specifických seminářů a kurzů. Tyto jsou pořádány v rámci udržitelnosti projektu „Vzdělávání zaměstnanců JAMU“ (projekt financovaný v letech 2010–2013 v rámci OP VK). V roce 2017 se zaměstnanci JAMU zúčastnili vzdělávacích akcí externích, pořádanými odbornými firmami a agenturami – převážně školení pro účetní, personalisty, IT odborníky. Přímo na půdě školy probíhaly interní jazykové kurzy, školení Informačního systému, semináře k VŠ legislativě, kurzy na rozšíření odborných znalostí a v neposlední řadě pedagogické kurzy. V rámci těchto kurzů navštěvují akademičtí pracovníci akce zaměřené na specifické obory výuky (taneční kurzy, divadelní představení, lekce muzikoterapie apod.). Celkově bylo v roce 2017 proškoleno 122 zaměstnanců.

6c) PODPORA RODIČŮ MEZI ZAMĚSTNANCI

JAMU se snaží vycházet vstříc rodičům mezi pedagogy tím, že jim umožňuje rozvrh, který odpovídá jejich možnostem a okolnostem. Není (zatím) v silách JAMU podporovat rodiče mezi pedagogy účinnějším způsobem, např. zřízením mateřské školky či jiné péče o děti v době, kdy rodiče pracují. Je to způsobeno především velikostí školy – je obtížné zřídit taková zařízení pro malý či velmi malý počet dětí. Do budoucna lze uvažovat o eventuální kooperaci s někým jiným, např. s některou brněnskou vysokou školou, která podobné zařízení pro děti provozuje.

**7a) PODPORA STUDENTŮ NA ZAHRANIČNÍCH MOBILITNÍCH PROGRAMECH
A UZNÁVÁNÍ PŘEDMĚTŮ ABSOLVOVANÝCH V ZAHRANIČÍ**

JAMU vykazuje v případě výjezdů v období posledních několika let obdobné statistické hodnoty, kdy zastoupení studentů se zkušenostmi se studiem nebo praxí v cizině k jejich celkovému počtu patří k nejvyšším v ČR. Počet realizovaných mobilit odpovídá dlouhodobému plánu a vzhledem k počtu studentů je poptávka po nich většinou dostatečně uspokojována.

Kvalitativní parametry mobilitních programů jsou řešeny na úrovni fakult. Partnerské instituce a jejich zařazení do seznamu pro spolupráci, nebo naopak jejich vyřazení, jsou navrhovány vedoucími pracovišť (zejména kateder a ateliérů) a poté schvalovány kolegiem děkana. Návrhy na bilaterální dohody jsou předloženy fakultou a poté administrovány zahraničním oddělením rektorátu. Studenti jsou informováni o možnostech výjezdu a zároveň také o povinnostech a administrativních náležitostech na informačních schůzkách s fakultním koordinátorem, kterých se často účastní i celoškolský koordinátor. Prostřednictvím internetových stránek školy jsou distribuovány další aktuality, informace a podrobnosti o možnostech výjezdů. Všichni studenti jsou včas informováni o možnostech výjezdu a náležitostech pro jeho realizaci.

Výjezdy studentů jsou schvalovány kolegiem děkana. Konkrétní komunikace s partnerskými institucemi probíhá zejména na fakultní úrovni prostřednictvím fakultního zahraničního oddělení (koordinátoři). Studenti, kteří mají schválenou mobilitu jak domovskou, tak přijímající institucí, absolvují vstupní jazykový test a mohou využít on-line jazykového kursu (OLS). Ode všech studentů je také požadováno potvrzení o řádném cestovním pojištění. Účastnické smlouvy se uzavírají na rektorátní úrovni a studenti jsou opět předem instruováni, aby kontaktovali zahraniční oddělení školy. Vyjíždějící studenti řeší veškeré své případné problémy v zahraničí prostřednictvím emailové korespondence, případně telefonickým kontaktem, a to buď se svým fakultním koordinátorem, nebo se zahraničním oddělením rektorátu. Komunikace mezi fakultou a rektorátem je každodenní záležitostí.

Finanční zátěž výjezdů do extrémně nákladných destinací (severské země, Velká Británie, Švýcarsko apod.), nebo do škol mimo přímou podporu projektů jako je Erasmus+, a také u studentů se sociálně slabým zázemím se škola snaží řešit finanční podporou ve formě mimořádného stipendia. Student obdrží stipendium na základě své žádosti o dofinancování, opatřené reálným rozpočtem a vyjádřením příslušné fakulty.

Po absolvování stáže jsou studenti i zaměstnanci povinni sepsat zprávu. Na obou fakultách jsou, ve vazbě na program studia předem schválený pedagogy vysílající instituce a na potvrzení o absolvovaných předmětech a hodnocení studenta hostující školou nebo jinou institucí, uznávány výsledky studia na stáži. JAMU se snaží postupně osvětou a předběžnými opatřeními eliminovat byvší praxi některých fakultních pracovišť spojenou s vynucováním dodatečného absolvování předmětů jejich původního studijního programu po návratu ze studijní stáže. Většina pracovišť uznává studentům studium i hodnocení hostitelského pracoviště v plném rozsahu odpovídajícím požadované zátěži studenta a studijnímu programu schválenému před výjezdem.

Účastníky mobilit z řad studentů jsou nejčastěji studenti druhých ročníků bakalářského studia, kdy je výjezd na stáž u některých studijních specializací povinný. Časté jsou však také výjezdy studentů v magisterském či doktorském stupni studia; jim slouží k prohloubení znalostí a dovedností nabytých na domácí instituci, nebo jsou cíleně vedeny potřebami souvisejícími s přípravou a odbornou úrovní závěrečných kvalifikačních prací. Není výjimkou, že opakované výjezdy na magisterském či doktorském stupni studia jsou také na stejnou přijímající instituci, kde student již dříve úspěšně absolvoval stáž na bakalářském stupni. I tato praxe pomáhá stabilizovat partnerské vztahy mezi školami a přispívá k trendům posilování dlouhodobého charakteru spolupráce s vybranými a špičkovými pracovišti.

7b) INTEGRACE ZAHRANIČNÍCH ČLENŮ AKADEMICKÉ OBCE DO ŽIVOTA ŠKOLY

Zapojování příjíždějících studentů v rámci různých mobilitních programů nebo projektů probíhá na obou fakultách podobným způsobem. Vzhledem k výraznému podílu individuální výuky na obou fakultách nemají příjíždějící studenti ani pedagogové problém se od začátku své stáže podílet na výuce a pracoviště si mohou dovolit podporovat je i při případné realizaci jejich samostatných nebo jimi iniciovaných projektů. Všichni zahraniční studenti na studijní stáži se tedy účastní běžné výuky v hlavních předmětech oboru společně s českými i slovenskými studenty. Účast těchto studentů ve specializovaných předmětech je vázána na počet dalších studentů, kteří se v konkrétních případech účastní probíhající kontaktní výuky, a samozřejmě i na jazykovou vybavenost pedagoga. K tomu kromě vstupních konzultací, kdy jsou příjíždějící podrobně obeznámeni s chodem fakulty a jejích pracovišť, organizujeme navíc od začátku jejich pobytu výuku v kurzu českého jazyka, který absolvují všichni příjíždějící studenti. Ve výhodnějším postavení jsou pochopitelně studenti ze Slovenska, kteří vzhledem k jazykové příbuznosti studují v programech v českém jazyce a nemají žádný problém se podílet na jakékoliv aktivitě fakult a školy.

V poslední době na obou fakultách zvolna stoupá počet workshopů vedených zahraničními pedagogy. Přispívají k tomu i nová pravidla umožňující flexibilnějším způsobem použít příspěvek na podporu mezinárodní spolupráce (ukazatel D) a další zdroje používané pro rozvoj internacionalizace. Tím se také zvyšují možnosti pro absolvování dalšího odborného vzdělávání cizinců v jazykově dostupnější formě a navíc se touto praktickou formou prohlubuje jazyková připravenost českých studentů.

Zahraníční studenti jsou tedy informováni o všech aktivitách školy podobně jako studující v českém jazyce a mají možnost se do těchto aktivit zapojovat. Kromě dobrovolnické formy účasti v některých projektech náročných na organizaci, jako je velký Mezinárodní festival divadelních škol SETKÁNÍ/ENCOUNTER organizovaný výhradně studenty Divadelní fakulty, je jejich participace nezbytná. Na Hudební fakultě také probíhá několik významných aktivit podporujících mezinárodní a jazykové zkušenosti studentů. Příkladem jsou Mezinárodní interpretační kurzy nebo Mezinárodní soutěž Leoše Janáčka.

Výjimečnou možností je sdílení výuky, kterou se ve spolupráci s oddělením Early Music Královské konzervatoře v Haagu (Royal Conservatoire Den Haag) Hudební fakulta snaží podpořit další rozvoj studijního programu ve specializaci historické interpretace (poučené interpretace staré hudby) nově založené Katedry varhanní a historické interpretace (KVHI). Cílem je pokusit se dosáhnout na akreditaci společného studijního programu, která by byla v zájmu

obou partnerských institucí a zásadním způsobem by mohla přispět k dalším internacionalizačním aktivitám celé školy.

V roce 2017 se JAMU zapojila i do mezinárodních aktivit směřujících k prohloubení spolupráce s mimoevropskými špičkovými uměleckými VŠ (např. memorandum o spolupráci se Shanghai Conservatory) i v rámci širší mezinárodní spolupráce zapojením do CEEC – China Music Academies Union.

V rámci Centralizovaných rozvojových projektů byl v roce 2017 realizován projekt s názvem Podpora spolupráce uměleckých vysokých škol v oblasti internacionalizace.

8. VÝZKUMNÁ, VÝVOJOVÁ A UMĚLECKÁ ČINNOST

8.1 VÝZKUMNÁ A VÝVOJOVÁ ČINNOST

8.1a) PROPOJENÍ TVŮRČÍ ČINNOSTI S ČINNOSTÍ VZDĚLÁVACÍ

V roce 2017 se při propojování tvůrčí umělecké činnosti a činnosti vzdělávací (což je mimochodem nejpřirozenější metoda výuky na každé umělecké škole, a tedy také na JAMU) využívaly už čtvrtým rokem pokročilé technologie nové hudebně-dramatické laboratoře JAMU Divadla na Orlí. Předchozí aktivity Výzkumného centra JAMU zde mohly pokračovat formou dalších workshopů práce se světelným designem, zvukovými technologiemi a dalšími prostředky. Poznatky a zkušenosti z workshopů byly posléze ověřovány při realizaci praktických projektů, operních a muzikálových inscenací a multimediálních projektů v Divadle na Orlí, ve fakulním Divadelním studiu Marta a při četných koncertech Hudební fakulty na několika pódiih i mimo prostory školy.

Za účelem zvýšení odborné úrovně kvalifikačních prací na **Hudební fakultě** byla precizována jejich závazná šablona pro formální a strukturní podobu. Fakulta intenzivně podporovala publikační, konferenční a grantovou činnost studentů doktorského studia (viz. 8.1d).

Tvůrčí a vzdělávací činnost jsou na **Divadelní fakultě** neoddelitelně propojeny a zejména umělecká tvorba je prostředkem i cílem vzdělávání. Pedagogové jsou aktivní umělecké osobnosti, které během výuky předávají studentům zkušenosti z umělecké praxe.

Při vzdělávání je možné využívat pokročilé technologie Divadla na Orlí, veškeré zázemí Studia Marta a také dostatečně vybavené prostory v budově na Mozartově ulici.

K propojení vzdělávací a tvůrčí činnosti napomáhaly také workshopy se zahraničními i domácími odborníky z praxe. Poznatky a zkušenosti z workshopů byly potom rovněž ověřovány při realizaci praktických projektů a absolventských inscenací v Divadle na Orlí a ve fakulním Studiu Marta.

Výrazným případem propojení tvůrčí a vzdělávací činnosti je organizování mezinárodních festivalů, přehlídek a projektů, umožňujících vzájemnou inspiraci a sdílení některých příkladů dobré praxe, jako byl v roce 2017 zejména XXVII. ročník Mezinárodního festivalu SETKÁNÍ/ENCOUNTER.

Základním pracovištěm pro realizaci výzkumných aktivit Divadelní fakulty je Kabinet pro výzkum divadla a dramatu, který se podílí nejen na vlastní výzkumné a publikační činnosti, ale i na redakční práci při vydávání sborníků a při redakčním zpracovávání výsledků grantů specifického výzkumu, které jsou následně elektronicky zveřejňovány (jde o využívání veřejného prostoru www sítě v případě portálu Akademické studie DIFA JAMU).

Divadelní fakulta uspořádala ve dnech 3. a 4. listopadu 2017 mezinárodní konferenci doktorských studií pod názvem *Politics and Community Engagement in Doctoral Theatre Studies*. Předním zájmem konference byl pohled na to, jak současní doktorandi přistupují k politickému rozměru divadla, jak chápou jeho společenskou úlohu a jaké tvůrčí principy využívají, když chtějí aktivizovat publikum.

V roli hlavních řečníků se představili pedagogové pozvaní z prestižní londýnské Royal Central School of Speech and Drama, Tony Fisher a Joel Anderson. Partnery akce byli mj. evropský výzkumný projekt Passage 23 E: Theatre and Theatricality from the Baltic to the Aegean, ITI Germany Center nebo odborný recenzovaný časopis *Theatralia*.

Celkem na konferenci své příspěvky předneslo 23 účastníků, z nichž 20 bylo ze zahraničí (Polsko, Maďarsko, Slovinsko, Slovensko, Bulharsko, Německo, Francie, Velká Británie, Itálie, Írán, Brazílie, Kuba).

Podrobný přehled uměleckých aktivit obou fakult i dalších pracovišť je uveden v části 8.2. Umělecká činnost. Z údajů tam uvedených je jasně patrné také úzké propojení tvůrčích a výzkumných aktivit a vzdělávacích činností.

8.1b) ZAPOJENÍ STUDENTŮ BAKALÁŘSKÝCH, MAGISTERSKÝCH A NAVAŽUJÍCÍCH MAGISTERSKÝCH STUDIJNÍCH PROGRAMŮ DO TVŮRČÍ ČINNOSTI

Zásadním způsobem zapojení studentů do tvůrčí činnosti je realizace jejich semestrálních výkonů a realizace jejich bakalářských a magisterských prací a výkonů. Na nich se podílejí všichni studenti. Jde o tvůrčí i badatelské aktivity prováděné studenty při uskutečňování jejich studijních programů, které jsou bezprostředně spojeny s jejich vzděláváním.

Několik těchto tvůrčích aktivit bylo za základě veřejné soutěže podpořeno z grantu specifického výzkumu. Konkrétně šlo o tyto projekty:

- Michal Horáček - Camouflage - využití světelného designu v tanečním představení;
- Viktor Černický - Tělo jako objekt/Objekt jako tělo. Výzkum možných vztahů mezi performerem a scénickými objekty;
- Veronika Mikulová - Umělecké tlumočení vybraných písní do českého znakového jazyka;
- Iveta Kocifajová - Hledání divadelních prostředků při práci s dospívajícími herci s mentálním handicapem.

8.1c) ÚČELOVÉ FINANČNÍ PROSTŘEDKY NA VÝZKUM, VÝVOJ A INOVACE

Divadelní fakulta

DIFA JAMU obdržela v roce 2017 na projekt podpořený GA ČR 465tis. Kč.

V roce 2017 probíhalo na JAMU řešení následujícího grant GA ČR:

- Dramatická tvorba ostravského studia Československé televize (1955 – 1991) – řešitel doc. MgA. Marek Hlavica, Ph.D.

V rámci tohoto grantu byla v roce 2017 vydána knižní monografie:

- *Dramatická tvorba ostravského studia Československé televize (1955–1991)*.

Účelová podpora na specifický vysokoškolský výzkum v roce 2017 činila pro DIFA JAMU 816tis. Kč. Projekty realizované v rámci této podpory jsou uvedené v podkapitolách 8.1b) a 8.1d).

DIFA JAMU v roce 2017 vydala v Nakladatelství JAMU (dříve Ediční středisko JAMU) 13 odborných publikací.

Hudební fakulta

Čerpání účelových prostředků na specifický výzkum JAMU 2017 na HF:

Priznaná podpora na SV na HF JAMU: 815.750,-

Využito na úhradu způsobilých nákladů studentských projektů: 777.540,-

Využito na úhradu způsobilých nákladů spojených s organizací studentských vědeckých konferencí: 23.220,-

Využito na úhradu způsobilých nákladů spojených s organizací studentské grantové soutěže: 15.000,-

8.1d) PODPORA STUDENTŮ DOKTORSKÝCH STUDIJNÍCH PROGRAMŮ A PRACOVNÍKŮ NA POSTDOKTORANDSKÝCH POZICÍCH

Významným přínosem pro rozvoj participace studentů doktorského stupně na vědecko-výzkumné činnosti, propojení pedagogického a výzkumného procesu i uměleckého a teoretického vnímání studentů byla realizace projektů specifického výzkumu. Jde o badatelské aktivity prováděné studenty při uskutečňování akreditovaných doktorských studijních programů, které jsou bezprostředně spojeny s jejich vzděláváním. V rámci specifického výzkumu byly v roce 2017 podpořeny projekty doktorských studentů obhájené ve výběrovém a oponentním řízení studentské grantové soutěže. Z tohoto zdroje byla financována celá řada aktivit od účasti studentů na konferencích, workshopech až po vlastní výzkumnou a vývojovou činnost vrcholící v publikačních aktivitách studentů.

Projekty specifického výzkumu doktorandů Divadelní fakulty, které byly řešeny v roce 2017

(poznámka: na Divadelní fakultě byla u všech doktorandů doba řešení rok 2017):

Výskum vnútornej stavby predstavenia fyzického divadla, v divadelnom štúdiu Farma v jeskyni, prostredníctvom priamej účasti na skúšobnom procese ako asistent réžie.

- řešitel J. Augustín

Dramaturgia európskych divadelných festivalov

- řešitel J. Balaj

Provoz kulturních center

- řešitelka D. Bednáriková

Postavenie filmu pre mládež na Berlinale a v Dánskom filmovom inštitúte

- řešitelka R. Hoffmanová

Charakteristiky současného politického divadla ve srovnání s evropským kontextem

- řešitel O. Kauppinen

Alenka - inscenace s využitím uměleckého tlumočení do českého znakového jazyka

- řešitelka R. Kulichová

Stopy scenáristického posobenia Ladislava Grosmana v Izraeli

- řešitelka J. Ondrušová

Rozhlasový feature a jeho současné podoby

- řešitelka T. Reková

Výstavnictví - žáci scénografa Josefa Svobody

- řešitelka R. Slámková

Multikultúrne prvky v súčasnom divadle vc. Súčasné divadlo v multikultúrnom prostredí II.

– řešitelka M. Smreková

Pohybová metoda Rudolfa Labana a možnosti jej využitia vo výuke

– řešitelka A. Vaculčíaková

Analýza herce s mentálním handicapem v polském profesionálním divadle Teatr 21

– řešitelka J. Vrbková

Typologie a problémové oblasti mezinárodních projektů spolupráce z pohledu divadla repertoárového typu

– řešitelka D. Zarodňanská

**Projekty specifického výzkumu doktorandů Hudební fakulty,
které byly řešeny v roce 2017:**

MgA. Robert Koubek: Souborné vydání klavírního díla J. Ježka

Doba řešení projektu: 01.04.2015 - 31.12.2017

Ing. Martin Ožvold, M.A.: Kompozično–interpretačné platformy pre tvorbu a realizáciu elektroakustickej hudby: súčasné trendy, systémy a ich hudobná implikácia

Doba řešení projektu: 08.02.2016 - 01.09.2018

MgA. Martin Hroch: Výzkum v oblasti klávesové tvorby Giovanni Paisiella. Příprava edice generálbasového traktátu Regole per bene accompagnare a dvou cembalových koncertů

Doba řešení projektu: 01.04.2015 - 31.03.2017

MgA. Sára Medková: Specifika soudobé klavírní interpretace

Doba řešení projektu: 01.04.2016 - 01.04.2018

MgA. Jiří Suchánek: Vývoj speciálního softwaru a ovladače určeného k sonifikaci atomových dat a chemických procesů. Výzkum a rozvoj využití atomové spektrografie pro tvorbu komplexních zvukových spekter. Realizace dokumentační nahrávky.

Doba řešení projektu: 01.04.2016 - 01.12.2018

Michaela Ambrosi, MMus.: Jan Jiří Benda a jeho tvorba pro flétnu (zpracování a prezentace děl)

Doba řešení projektu: 01.03.2017 - 01.03.2018

MgA. Lucie Páchová: Specifické využití živě řízené improvizace v kompoziční tvorbě vybraných skladatelů

Doba řešení projektu: 01.03.2017 - 30.06.2018

MgA. Darina Žurková: Modely mísení granulárních hudebních objektů a jejich aplikace do kompoziční praxe

Doba řešení projektu: 01.03.2017 - 01.03.2019

Damiano Binetti: Principy italského belcanta v českém prostředí. Teoria a praxe (přípravy k realizaci vybraného titulu)

Doba řešení projektu: 01.04.2017 - 30.04.2019

Doktorandská vědecká konference HF JAMU

Doba realizace: 20. 4. 2017

Garant: Doc. Mgr. et. MgA. Monika Holá. Ph.D., proděkanka HF JAMU

Přednášky doktorandů:

Marek Švestka – Počátky strojní výroby hudebních nástrojů v Lubech

Leoš Černý – Notové edice 1. Smyčcového kvartetu Leoše Janáčka

Robert Koubek – Souborné vydání klavírního díla Jaroslava Ježka

Ondřej Jurásek – George Gershwin

Tomáš Cafourek - Product placement

Sofija Čolovič – František Emmert a jeho tvorba

Pavel Eret – Vymezení pojmu virtuozita a určení linie a historického rozsahu zpracování tématu disertační práce

Robert Ferrer - Orchestrální tvorba Ivo Medka

Martin Novák – Nátisková problematika při hře na lesní roh

8.1e) PODÍL APLIKAČNÍ SFÉRY NA TVORBĚ A USKUTEČŇOVÁNÍ STUDIJNÍCH PROGRAMŮ A VYHODNOCOVÁNÍ ZAPOJENÍ APLIKAČNÍ SFÉRY

Aplikační sférou pro JAMU jsou nejvýznamnější kulturní instituce, profesionální divadelní a koncertní scény i zájmové a neziskové skupiny (viz Umělecká činnost), se kterými mají fakulty širokou škálu intenzivně se rozvíjejících a v praxi oboustranně systematicky podporovaných formálních i neformálních druhů spolupráce. Pro vzdělávací instituce v oblasti uměleckých oborů je vazba na umělecký provoz přímou součástí permanentního prověřování koncepcí jak oborového, tak zejména kompetenčního vymezení a zkvalitňování profílance absolventů. Pestrá profesní provázanost s profesionálním provozem na partnerské, ne dodavatel-sko-odběratelské bázi je důležitou zpětnou vazbou pro ověřování kvality odborné práce fakultních i celoškolských pracovišť. Unikátní a cenná je na tomto poli např. spolupráce s Českou komorou tlumočnicků znakového jazyka nebo s Uníí Neslyšících Brno a samozřejmě bohaté spolupráce s orchestry, divadly ad.

8.1f) SPOLUPRÁCE S APLIKAČNÍ SFÉROU NA TVORBĚ A PŘENOSU INOVACÍ A JEJICH KOMERCIONALIZACE

Mezi nejvýznamnější partnery z tzv. aplikační sféry, s nimiž má JAMU uzavřeny různé typy smluvních vztahů pro uplatňování výsledků výzkumných, vývojových, inovačních, tvůrčích a uměleckých aktivit, patří zejména Česká televize Brno, Český rozhlas Brno, Filharmonie Brno, Národní divadlo Brno a Centrum experimentálního divadla v Brně.

V roce 2011 JAMU přijala v rámci obecné strategie pro komercializaci „Směrnici č. 2/2011“ ze dne 12. května 2011 o nakládání s výsledky činnosti ve výzkumu, vývoji a inovacích“ jako předpis pro případné uplatňování výsledků výzkumně-vývojových aktivit a přenos inovací.

8.1g) PODPORA MEZISEKTOROVÉ MOBILITY STUDENTŮ A AKADEMICKÝCH PRACOVNÍKŮ

bez údajů

8.2 UMĚLECKÁ ČINNOST

8.2a) DIVADELNÍ FAKULTA ČINNOST DIVADELNÍHO STUDIA MARTA

Do jedné z klíčových aktivit Divadelní fakulty – tvůrčí umělecké činnosti – patří i provozy Studia Marta (Bayerova 5) a Divadla na Orlí (Orlí 7), které zabezpečují realizaci divadelních inscenací, jakožto absolventských projektů (a výkonů) studentů většiny oborů akreditovaných na DIFA. Umělecká koncepce obou scén je vytvářena vedoucími pedagogy ateliérů režie a dramaturgie, herectví, scénografie a produkce. Snahou je prezentovat na vysoké umělecké úrovni závěrečné výkony absolvujících studentů. Při tvorbě dramaturgických plánů se především přihlíží k nutné žánrové a stylové pestrosti textů a k proporčně pestré nabídce možných absolventských výkonů. Zvláště pro první inscenaci je z mnoha praktických i uměleckých důvodů vhodné hostování profesionálního režiséra či zkušeného pedagoga. Základním posláním obou školních divadel je naučit studenty zvládat plně umělecké i provozní zatížení a získání dalších nezbytných návyků nutných pro úspěšné působení v profesionálním provozu.

Přehled inscenací ve Studiu Marta

Počty premiér: her na repertoáru: 5 9	Počet míst na jedno představení	Počet předsta- vení na domácí scéně	Nabídnutých míst celkem na všechna představení	Počet diváků celkem na všechna před- stavení	Ostatní vystoupení v ČR	Ostatní představení mimo ČR
Hvězdy na prodej	130	6	780	644	2	
Děloha	80	8	640	346	1	
Dům	80	8	640	515	1	
Mrtvý pes v čistírně: Silní	60	9	540	351		1
Hráči	70	9	630	557	2	
Několik rozhovorů o (Kristu)	71	11	781	566		
Komedie o umučení	80	9	720	682		
Elektra	98	9	882	568		
Mechanický po- meranč	80	2	160	156		
celkem	749	71	5 773	4 385	6	1

V roce 2017 bylo ve Studiu Marta odehráno celkem 71 představení, bylo uvedeno 5 premiér. Další 4 inscenace, které Marta uváděla, měly premiéry již v roce 2016.

Inscenace navštívilo celkem 4.385 diváků, což znamená průměrnou návštěvnost 75 %.

Od 28. března do 1. dubna 2017 se ve Studiu Marta odehrálo 6 představení hlavního programu a 1 představení off-programu v rámci Mezinárodního festivalu divadelních škol SETKÁNÍ/ENCOUNTER 2017.

Od 15. do 20. května proběhl ve Studiu Marta tradiční Absolventský festival 2017. Tato událost byla přehlídkou inscenací sezóny 2016–2017.

Představení premiérována ve Studiu Marta byla uvedena na následujících festivalech:

Festival Setkání/Encounter 2017 – *Hráči*

Festival Zlomvaz DAMU Praha 2017 – *Děloha*

Festival GRAND Festival smíchu v Pardubicích – *Hvězdy na prodej*

SOS festival v Salzburku – *Mrtvý pes v čistírně: Silní*

Významné bylo hostování inscenace *Dům* v pražské La Fabrice (v rámci festivalu Prague Nonverbal 2017).

ČINNOST DIVADELNÍ FAKULTY V DIVADLE NA ORLÍ

Divadlo na Orli, Hudebně-dramatická laboratoř Janáčkovy akademie múzických umění v Brně, představilo v premiéře v roce 2017 čtyři scénické projekty studentů Divadelní fakulty, jež se žánrově rozpínaly od původního muzikálu, přes inscenaci šansonového cyklu, pohybově-vokální inscenaci až po činohru. Špičkově vybavené pracoviště v oblasti jevištních technologií umožnilo realizaci workshopů světelného designu i zvukařské techniky. Zkušebny divadla sloužily také ke vzniku dalších absolventských a bakalářských projektů studentů DIFA.

Přehled inscenací v Divadle na Orli

Počty premiér: 4 Her na repertoáru: 8	Počet míst na jedno představení	Počet představení na domácí scéně	Nabídnutých míst celkem na všechna představení	Počet diváků celkem na všechna představení	Ostatní vystoupení v ČR	Ostatní představení mimo ČR
J. Bulis <i>Hodinku na Štědrý den</i>	130	0	0	0	1	0
S. Sondheim <i>Zlatá brána otevřená</i>	120	8	960	510	1	0
P. Štěpán, M. Ondra, L. Janota <i>Figarka</i>	130	6	780	640	1	0
<i>Kinovály – melodie stříbrného plátna</i>	130	3	390	301	0	0
J. Brel, G. Terruso <i>Světlo pod Café Brel</i>	120	10	1200	839	0	0
Falk Richter <i>Bůh je DJ</i>	60	8	480	429	0	0
Zetel, Strnad, Buzzi <i>Večeře</i>	120	7	840	473	0	0
Lietavová, Slovák <i>Woodstock</i>	120	8	960	728	0	0
CELKEM		50	5610	3920	3	0

V roce 2017 bylo v Divadle na Orli odehráno celkem 50 představení, z nichž bylo 8 činoherních, 7 pohybových a 35 muzikálových. Na zkušebnách divadla byly uvedeny komorní insce-

nace studentů režie i studentů Ateliéru Divadlo a výchova, celkem jsem takto nabídl dalších 540 diváckých míst, která byla vesměs zaplněna. Představení na zkušebnách divadla jsou zdarma, primárně určena studentům či pedagogům školy a osloveným spolupracujícím základním a středním školám.

Inscenace navštívilo celkem 3.920 diváků, což znamená průměrnou návštěvnost dosahující skoro 70 %.

V dubnu bylo Divadlo na Orlí jedním z dějišť Mezinárodního festivalu divadelních škol SETKÁNÍ/ENCOUNTER 2017. V květnu obohatila program divadla hostující představení festivalu Divadelní svět Brno a festivalu Ateliéru Divadlo a výchova Sítko 2017.

Představení, která vznikla v Divadle na Orlí, byla uvedena:

- a) *Hodinku na Štědrý den* na festivalu 13+ v Divadle v Dlouhé (Praha) 14. 1. 2017;
- b) *Zlatá brána otevřená* v Divadle DISK, scéně DAMU (Praha), 12. 1. 2017;
- c) *Figarka* na festivalu Studentského muzikálového divadla v Divadle J. K. Tyla v Plzni, 12. 6. 2017.

MEZINÁRODNÍ FESTIVAL DIVADELNÍCH ŠKOL SETKÁNÍ/ENCOUNTER 2017

Mezinárodní festival divadelních škol SETKÁNÍ/ENCOUNTER byl v roce 2017 opět pořádán Divadelní fakultou Janáčkovy akademie múzických umění v Brně. Festival si už od svého založení klade za cíl vytvořit prostor pro setkávání studentů uměleckých divadelních škol, kde mohou studenti uměleckých oborů inspirovat jeden druhého a za účasti významných profesionálů z celého světa získat zpětnou vazbu ke své tvorbě.

Během pěti festivalových dnů, v termínu od 28. března do 1. dubna, měli diváci možnost zhlédnout celkem 23 představení hlavního programu, dva ceremoniály, pět večírků, čtyři workshopy a osm představení vedlejšího programu. Celá přehlídka se uskutečnila na čtyřech brněnských scénách: Studio Marta, Divadlo na Orlí, Centrum experimentálního divadla, p.o. (HaDivadlo a Divadlo Husa na provázku) i v prostorách DIFA JAMU. Ambasadorem festivalu se pro rok 2017 stal absolvent JAMU – herec Josef Polášek. Celkem na festival zavítalo 267 registrovaných hostů a účastníků a bylo prodáno 2.905 vstupenek na představení hlavního programu.

XXVII. ročníku se zúčastnily následující školy:

- SEMINÁŘ MAXE REINHARDTA, VÍDEŇ, RAKOUSKO
- UNIVERZITA V ANTIOQUI, KOLUMBIE
- AKADEMIE DRAMATICKÉHO UMĚNÍ (UNIVERZITA V ZÁHŘEBU), CHORVATSKO
- DIVADELNÍ FAKULTA JANÁČKOVY AKADEMIE MÚZICKÝCH UMĚNÍ V BRNĚ, ČESKÁ REPUBLIKA
- DIVADELNÍ FAKULTA AKADEMIE MÚZICKÝCH UMĚNÍ V PRAZE, ČESKÁ REPUBLIKA
- HERECKÁ ŠKOLA YORAMA LOEWENSTEINA, TEL-AVIV, IZRAEL
- THEATRE ACADEMY OF ROME SOFIA AMENDOLEA, ŘÍM, ITÁLIE
- AKADEMIE HUDBY, DIVADLA A VÝTVARNÉHO UMĚNÍ, MOLDÁVIE

- NÁRODNÍ AKADEMIE DIVADELNÍHO UMĚNÍ PWST V KRAKOVĚ, POLSKO
- POLSKÁ NÁRODNÍ ŠKOLA FILMU, TELEVIZE A DIVADLA, LODŽ, POLSKO
- VYSOKÁ ŠKOLA MÚZICKÝCH UMĚNÍ V BRATISLAVĚ, SLOVENSKO
- KRÁLOVSKÁ ŠKOLA DRAMATICKÉHO UMĚNÍ, MADRID, ŠPANĚLSKO
- DIVADELNÍ AKADEMIE DIMITRI, VERSCIO, ŠVÝCARSKO
- UNIVERZITA UMĚNÍ, FAKULTA KINEMATOGRAFIE A DIVADLA, TEHERÁN, ÍRÁN

Přestože má festival nesoutěžní charakter, nejinspirativnějším uměleckým výkonům se každoročně uděluje ocenění Marta. To udílí porota složená z českých a zahraničních divadelních profesionálů a studentů vysokých uměleckých škol, přičemž poměr počtu studentů a profesionálů je pevně stanoven na čtyři zástupce z každé oblasti. Porota přináší svůj pohled, posuzuje konkrétní umělecké výkony studentů a udílí až čtyři ocenění Marta v kategoriích, které sama určuje, např. kategorie režie, scénografie, ženský a mužský herecký výkon, dramaturgie, scénická hudba, scénář, apod. Na závěr festivalu porota udílí jedno ocenění *The SWAG of SETKÁNÍ/ENCOUNTER* a dále má ředitel festivalu prof. Mgr. Petr Oslzlý možnost udělit Ocenění ředitele festivalu.

SALON PŮVODNÍ TVORBY

Mezi další projekty, které jsou zásadní pro výuku a tvorbu nových uměleckých děl, patří *Salón původní tvorby*. Jedná se o dvoudenní akci studentů činoherní režie, divadelní dramaturgie, činoherního herectví, divadelního manažerství a jevištní technologie, kteří ve dnech 10. – 11. března 2017 uspořádali 24. ročník s názvem „Salón původní tvorby 2017“. Salón poskytuje studentům prostor pro scénická čtení a následně i inscenování textů a umožňuje tak začínajícím i zavedeným autorům prezentovat své dosud nikde nepublikované a neinscenované literární texty. Původní texty studentů jsou nabízeny v otevřené burze k jevištní realizaci. Výsledky jsou poté prezentovány v hlavním programu dvoudenního festivalu. Jeho program tvoří prezentace textů formou scénických či autorských čtení. V rámci Salónu se také vydává sborník prezentovaných textů.

Rozpočet akce Salón původní tvorby 2017 byl spolufinancován částkou 15.000 Kč z prostředků grantu DILIA. Mimorozpočtové náklady spojené s užitím budovy Divadelní fakulty JAMU a drobnými kancelářskými výdaji uhradila Divadelní fakulta JAMU.

FESTIVAL ATELIÉRU DIVADLO A VÝCHOVA SÍTKO

Festival *Sítka* vzniká každoročně v rámci Ateliéru divadla a výchovy na Divadelní fakultě JAMU. Poslední, již XV. ročník, se konal ve dnech 27.–30. května 2017 v prostorách DIFA JAMU a Divadla na Orlí. Cílem festivalu je především setkání současných, minulých a budoucích studentů Ateliéru, při němž dochází k prezentaci výstupů v uplynulém roce vzniklých (bakalářských projektů, magisterských inscenací či projektů jednotlivých ročníků a studentů). Festival taktéž nabízí prostor pro prezentaci amatérských souborů vedených absolventy našeho ateliéru. Dalším cílem je přivést k Sítku i studenty oborů jiných, jak v rámci naší školy, tak studenty příbuzných oborů z jiných vysokých škol. V neposlední řadě nabízí festival možnost setkání, konfrontace, sdílení zkušeností a diskuze o problematice, která se

divadla a výchovy bezprostředně týká. Tématem festivalu *Sítka* 2017 bylo „Snít“, proto se tento rok spíše užíval název „S(n)ítka“.

ROZHLASOVÁ, TELEVIZNÍ A FILMOVÁ TVORBA

Ateliér RTDS v loňském roce úspěšně pokračoval v tradiční spolupráci s Českým rozhlasem. V rámci předmětů Rozhlasové žánry, Rozhlasový dokument, Tvorba rozhlasové hry, Rozhlasová dramaturgická dílna byla rozvíjena různá témata, s příslibem uplatnění ve veřejnoprávním médiu.

Výsledkem jsou odvysílané pořady různých formátů a žánrů:

Bernardeta Babáková – *Monodrama* (ČRo Dvojka, cyklus Dokument, premiéra 5/11), Silvie Čechová – *Pan Koláček z cukrárny* (Radio Wave, cyklus DokuVlna, premiéra 29/11), Eva Pospíšilová – *Hranice* (ČRo Vltava, cyklus Radiodokument, premiéra 21/6), Pavel Zaroďňanský – *Můj táta alkoholik* (ČRo Dvojka, cyklus Dokument, premiéra 5/11).

Kromě dokumentární tvorby se studenti uplatnili rovněž v literárně publicistické oblasti – s pásmo a reportážemi vysílanými v rámci pořadu *Zelný rynek*:

Silvie Čechová – *Pásmo o Bernardetě*, Silvia Divékyová – *Domáca panička bez rýmu*, Kateřina Hejnarová – *Fascinace skutečností – o hyperrealismu v české malbě*, Martina Jelínková – *Jenom ty mi řekneš, kdy mohu plavat s delfíny*, Kristýna Kodrlová – *Ztracený a nalezený leopoldovský sešit poezie Jana Zahradnička*, Jana Mrázová – *Mořeplavec v Lisabonu*, Kristýna Synková – *Básniřka Hana Pololániková*, Štěpán Vranešic – *Festival kultury moravských Chorvatů Kiritof*.

Úspěšná byla rovněž série autorských rozhlasových fejetonů studentů II. roč. bak. studia:

Markéta Fiurášková – *Kdysi dávno ve výloze fotoateliéru na Orlí ulici v Brně...*, Kateřina Hejnarová – *Rituální lednička*, Petr Kobzev – *O dospělých a dětech*, *Simultánní bilingvista*, Jan Singer – *Zasad' strom*, Petr Vašků – *Rozděl a panuj*.

Své pojetí specifického žánru minutových rozhlasových her realizovali studenti jak na úrovni Českého rozhlasu: Vladimír Mareček – *Noční vlak*, ČRo Vltava, premiéra 3. 10. 2017, *Stará láska*, ČRo Vltava, premiéra 31. 10. 2017; tak při spolupráci s Radiem R, kde v režii Štěpána Vranešice vznikly *Minutky* – 12 minutových rozhlasových her dle scénářů Ondřeje Hansliana, Silvie Divékyové, Kristýny Synkové a dalších. Podstatným impulsem pro rozvoj rozhlasových autorských a dramaturgických dovedností byly dílny s osobnostmi z řad rozhlasových tvůrců a dramaturgů, které se uskutečnily i díky grantu FRVUČ.

Za zásadní přínos lze považovat rovněž autorské úspěchy studentů-doktorandů, zejména Terezy Rekové, jejíž dokumenty, vysílané v cyklu *Dobrá vůle* na ČRo Dvojka, byly oceněny na prestižních přehlídkách rozhlasové tvorby: *Překročit hranice*, premiéra 24. 4. 2016, nominace na Prix Bohemia Radio 2017, *Matěj*, premiéra 25. 12. 2016, Cena VVZPO za publicistické práce zaměřené na téma zdravotního postižení, AudioREPORT, MFDF Jihlava, 1. Cena Prix Bohemia Radio, nominace na Prix Europa 2017, nominace na International Feature Conference 2017; *Pacientka Karel* – cyklus Dokument, ČRo Dvojka, premiéra 28. 5. 2017; *Hurá na výlet aneb Jak se vyhnout šmejdům*, premiéra 24. 6. 2017; *Jezevčici v nouzi* – premiéra 16. 9. 2017, *Dobrá vůle*, ČRo Dvojka. Cyklus 15 reportáží Ivety Novotné o všech ateliérech Divadelní fakulty JAMU, vysílaných v pořadu *Zelný rynek*, přispěl k mediální popularizaci Akademie při příležitosti 70. výročí založení. V tomto duchu autorka navazuje i spoluprací na pořadu *Reflexe: Divadlo!*.

V rámci projektu *BlackBox* se dále rozvíjely cyklické pořady Silvie Divékyové *Ešus*, cestovatelův deník, *Žít JAMU* Michaela Sodomky, *Jako cibule* Silvie Čechové, portrétní série *Bez iluzí* v režii Vladimíra Marečka, duchovně ironický pořad *Jelito* Štěpána Vranešice, cyklus *Droga* Kristýny Synkové, dokumenty *O úspěchu* Martiny Jelínkové. K originálním počínům II. ročníku patří *Zrcadlení* Jana Singera, apokryfní sedmidílný cyklus, jenž se váže k aktuálním tématům za použití postav z Bible a starověkých eposů, *Z nouze ctnost* Markéty Fiuráškové, *Soukromá místa* Kateřiny Hejnarové, satirická reflexe současné společenské situace skrze historické analogie *Země koruny české aneb historky z podsvětí* Petra Vašků, *Naivní dotazy* Petra Kobzeva, experimentující s neherci nejen jako interprety, ale rovněž spolutvůrci scénáře. Ve většině pořadů *Black Boxu* dochází k úspěšné spolupráci se studenty herectví a dalších ateliérů DIFA.

8.2b) HUDEBNÍ FAKULTA

LAUREÁTI MEZINÁRODNÍCH A NÁRODNÍCH SOUTĚŽÍ

Drahošlav Bango (klavír)

1. cena (*ex aequo*) a *Cena za interpretaci V. Nováka* (Mezinárodní Nováková klavírní soutěž)

Zdislava Bočková (zpěv)

1. cena a titul *laureáta* (Soutěž Nadace Bohuslava Martinů)

Nikol Bóková (klavír)

4. cena (Livorno piano competition, kat. F)

Kristýna Burianová (kytara-duo)

1. cena (Interpretační soutěž Karla Ditterse z Dittersdorfu ve Vidnavě)

Dominik Gál (klavír)

Čestné uznání (Mezinárodní klavírní soutěž Euregio Piano, Geilenkirchen)
3. cena (Concorso musicale citta di Filadelfia „Paolo Serrao“)

Bohuslava Jelínková (klavír)

2. cena (Concorso Pianistico Internazionale, Vietri sul mar Costa Amalfiatana)

Aleš Kománek (dirigování)

1. cena (10th Grzegorz Fieletberg International Competition for Conductors, Polsko)

Barbora Pažická (kytara-duo)

1. cena (Interpretační soutěž Karla Ditterse z Dittersdorfu ve Vidnavě)

Ivana Pavlů (zpěv)

3. cena a titul *laureáta* (Soutěž Nadace Bohuslava Martinů)

Martin Schubert (violoncello)

1. cena v kategorii E (Mezinárodní soutěž Juliusza Zarebskiego v Polsku)

Anna Sysová (klarinet)

3. cena (Chieri Internaional Competition v Itálii)

Vojtěch Šembera (zpěv)

3. cena v kategorii *Píseň a 3. cena v kategorii Junior* (Mezinárodní pěvecká soutěž A. Dvořáka Karlovy Vary)

Viktor Vojnovič (klavír)

Čestné uznání (Mezinárodní soutěž Leoše Janáčka v Brně)

Eliška Vomáčková (klavír)

1. cena (*ex aequo*) a *Cena za interpretaci V. Nováka* (Mezinárodní Nováková klavírní soutěž)

Pavel Zemen (klavír)

1. cena (Mezinárodní soutěž Leoše Janáčka v Brně)
Cena za nejlepší interpretaci díla 20. století (Ibiza international competition)

Barbora Zonová (klavír)

3. cena (7. mezinárodní klavírní soutěž v Miláně)

KOMORNÍ OPERA – INSCENACE V DIVADLE NA ORLÍ

- Wolfgang Amadeus Mozart: Kouzelná flétna
- Carl Orff: Chytračka (Die Kluge)

MULTIMEDIÁLNÍ PROJEKTY STUDENTŮ OPERNÍ REŽIE V OPERNÍM STUDIU DEVÍTKA

- Chvíle (ne) příznivá milencům
- MISTR (experimentální hudebně-dramatické představení studentů Hudební fakulty JAMU) – obnovená premiéra
- Johann Sebastian Bach: Kantáta o kávě

MEZINÁRODNÍ INTERPRETAČNÍ KURZY (MIK)

Každý účastník má garantovanou pravidelnou výuku s možností vystoupení na koncertech MIK. Součástí kurzů jsou i doprovodné programy. 50. ročník MIK se konal ve dnech 3. – 13. 7. 2017 v prostorách HF JAMU v Brně. Výuka probíhala v oborech: fagot (doc. Novozámský, MgA. Kubita), flétna, pikola, komorní hra (prof. Kunt, doc. Kantor), hoboj, komorní hra (doc. J. Likin), housle, komorní hra (prof. Novotný), klavír (prof. Vlasáková, doc. Jiraský), kontrabas (prof. Jelínek) a zpěv (doc. Šmukař). Mistrovské kurzy pořádané HF jsou vyhledávanou studijní aktivitou mladých interpretů z celého světa. Vysoká úroveň výuky je zajišťována pedagogy HF i pedagogickým působením zahraničních umělců, jejichž přínos je mimo jiné v možnosti okamžitého srovnání různého interpretačního pojetí.

Účastníci podle zemí:

ČR	45
Cizinci: Slovensko, USA, Rakousko, Japonsko, Finsko, Dánsko, Polsko, Ukrajina, Rusko, Bělorusko	35
Celkem	80

Ve dnech 14. – 21. září se do Brna sjeli mladí interpreti z celého světa, aby soutěžili v oborech klavír a varhany na Mezinárodní soutěži Leoše Janáčka v Brně. Hudební fakulta Janáčkovy akademie múzických umění v Brně ve spolupráci s Nadací Leoše Janáčka letos pořádala již 23. ročník této prestižní interpretační soutěže.

Mladí klavíristé a varhaníci z celého světa soutěžili ve třech kolech, která probíhala na Hudební fakultě JAMU, na Stadionu na Kounicově ulici, v kostele Nanebevzetí Panny Marie a v lořetě. Vítězem v oboru klavír se stal Pavel Zemen, student HF JAMU a v oboru varhany to byl Martin Moudrý. Soutěžit se začalo 14. 9. na Hudební fakultě JAMU v oboru klavír a pak 15. 9. v kostele Nanebevzetí Panny Marie v oboru varhany. 3. kolo, kde se předvedli ti nejlepší z nejlepších, proběhlo 20. 9. od 17:00 (klavír) a 21. 9. od 14:00 (varhany). Soutěžící v oboru klavír si tentokrát zahráli na Stadionu a doprovázel je orchestr Czech Virtuosi pod taktovkou dirigenta Stanislava Vavříňka.

V oboru klavír obsadila druhé místo ruská klavíristka Olga Danilova a o třetí místo a cenu za nejlepší interpretaci skladby L. Janáčka se podělili Simeon Goshev a Jakub Sládek. Druhý a třetí stupínek vítězů v oboru varhany byl podělen následovně. Druhé místo Petra Kujalová a třetí Tatiana Ivanshina. Celkově ze 44 přihlášených přijelo do Brna 21 klavíristů a 8 varhaníků.

Primátor města Brna Petr Vokřál si soutěže velmi váží a oceňuje její přínos pro město. „Pro Brno není lepší vizitka, než když se sem sjíždějí mladí lidé, aby se zde vzdělávali, setkávali či měřili své síly v oborech, jimž se věnují.“ Hejtman Jihomoravského kraje Bohumil Šimek, který stejně jako Petr Vokřál nebo ministr kultury Daniel Herman, převzali nad akcí záštitu, dodal: „Tato akce má své pevné místo v kulturním kalendáři a velký význam pro hudební život nejen v Brně a na Moravě, ale i v Čechách a v zahraničí.“

O vítězství mladých interpretů rozhodovali významní čeští i zahraniční porotci. V čele sedmičlenné poroty oboru klavír stála Vera Nosina (Rusko) jejím protějškem u varhan byl Wiktor Lyjak (Polsko). Dalšími členy poroty byly u klavíru: Eleonora Tkach (Ukrajina), Avner Arad (Izrael/USA), Håkon Austbø (Norsko), Ida Černecká (Slovensko), Igor Ardašev (ČR) a Jan Jiraský (ČR). Porotu u varhan tvořili: Velin Iliev (Bulharsko), Balász Szabó (Maďarsko), Ján Vladimír Michalko (Slovensko) a Zdeněk Nováček (ČR). Vítěz každého oboru se mohl těšit nejen z prestižního ocenění, ale i finanční odměny 100 tisíc korun. Druhá a třetí příčka spolu pak nesly odměnu 70 a 40 tisíc korun. Všichni ocenění se teď mohou těšit z titulu „Laureát Mezinárodní soutěže Leoše Janáčka v Brně“.

Janáčkovská soutěž má v Brně tradici téměř čtvrt století a každý rok probíhá v jiných oborech. Zajímavostí je, že letos se v rámci soutěže rozezněly klavíry a varhany přesně po 5 letech.

Klavíristé hráli skladby z pera Leoše Janáčka, ale i jiných velmi známých skladatelů, jako například Frederica Chopina, Roberta Schumanna, nebo Ludwiga van Beethovena. Brněnské kostely se rozezněly skladbami Johanna Sebastiana Bacha, Wolfganga Amadea Mozarta nebo Josefa Kličky.

Všechna vystoupení byla volně přístupná veřejnosti (přesný počet není znám, odhadem se jednotlivých soutěžních kol zúčastnilo v průměru denně 70 diváků na HF JAMU a 30 v kostelech) v Koncertním sále Hudební fakulty JAMU (kapacita: cca 100 míst), v kostelech (kostel Nanebevzetí Panny Marie a brněnská lořeta – kapacita: cca 200 míst) a na Stadioně (kapacita: 200 míst; počet diváků: odhadem 150 osob).

Klání se konalo pod záštitou ministra kultury České republiky Mgr. Daniela Hermana, hejtmana Jihomoravského kraje JUDr. Bohumila Šimka a primátora statutárního města Brna Ing. Petra Vokřála.

Soutěž se uskutečnila za finanční podpory Statutárního města Brna, Jihomoravského kraje, Nadace Leoše Janáčka, Ministerstva kultury ČR, Nadace Český hudební fond a Nadace Život umělce. Partnery soutěže v letošním roce byly TIC Brno, Petrof a Drnek Piana. Hlavním mediálním partnerem byla České televize.

Soutěž je multioborová a v cyklu pěti let se v ní vystřídá celkem deset hráčských oborů (klavír, varhany, violoncello, kontrabas, flétna, klarinet, housle, smyčcové kvarteto, lesní roh, tuba). V roce 2018 se v Brně utkají obory kontrabas a violoncello a o rok později pak flétna a klarinet.

8.2c) DIVADLO NA ORLÍ / HUDEBNĚ-DRAMATICKÁ LABORATOŘ

Divadlo na Orlí / Hudebně-dramatická laboratoř je jako nová divadelní scéna Janáčkovy akademie múzických umění v Brně v provozu od roku 2012. Vzniklo v něm špičkově vybavené pracoviště v oblasti jevištních technologií, tj. především zvukových a světelných, které umožňují studentům připravovat se na profesionální kariéru v prostředí odpovídajícím současným světovým trendům. Slouží především studentskému hudebnímu divadlu, tedy operě a muzikálu. Kulturnímu Brnu nabízí Divadlo na Orlí variabilní scénu mladého umění.

Divadlo na Orlí / Hudebně-dramatická laboratoř JAMU je novou divadelní scénou Janáčkovy akademie múzických umění v Brně. Kromě využití školními aktivitami lze jednotlivé prostory divadla pronajmout ke komerčním účelům. Celé divadlo je bezbariérové s možným čtyřia-dvacetihodinovým provozem.

Posláním Divadla na Orlí (DnO) je poskytnout prostor pro výuku studentů Hudební a Divadelní fakulty JAMU, a to zejména v oblasti hudebně-dramatického divadla, tedy především opery a muzikálu – ale samozřejmě i všech dalších hudebně-dramatických žánrů, jak v současném divadle vznikají. Působí zde absolventské ročníky všech oborů uměleckých, manažerských i technologických. Výuka se realizuje především formou umělecké tvorby – v DnO vznikají absolventská představení. Zdejší aktivity však představuje i řada jiných projektů, které naplňují vlastní poslání tohoto školního pracoviště JAMU.

Prostory

Variabilní divadelní sál Divadla na Orlí, je navržen jako víceúčelový prostor s jevištěm, orchestřištěm a provazištěm, ve kterém je možné pomocí pohyblivých částí postavit klasické kukátkové divadlo, ale je také možné prostorové řešení, které mění poměr velikosti jeviště a hlediště a umožňují středové hraní. Technologie je instalována tak, aby uměla na tyto alternativy reagovat. Umožňuje vytvořit podlahu sálu v jedné rovině se scénou (možno využít pro jiné účely než představení, např. konference aj.) a hrací prostor stejně jako prostředí hlediště umístit a omezeně obsloužit ve kterémkoliv místě. Celková kapacita hlediště je až 150 osob, v závislosti na prostorovém uspořádání.

Nahrávací studio, které se nachází v suterénu divadla je realizováno jako betonový blok pružně uložený ve dvou podlažích budovy, proto je vliv rušivých zvuků minimální. Studio má akusticky příznivý půdorys a některé akustické vlastnosti jsou variabilní. Kromě nejmodernějších nahrávacích technologií jsou jedinečnou součástí nahrávacího studia **špičkové hudební nástroje**, od klavírního křídla přes legendární nástroje Moog a Hammond, špičkové koncertní harfy až po moderní softwarová řešení, jako je Vienna Symphonic Library.

Pro studenty a zaměstnance JAMU studio zajišťuje:

- všechny studiové nahrávky, které jsou součástí studijních povinností
- studiové nahrávky pro soutěže, konkurzy a zahraniční stáže
- nekomerční nahrávky nesouvisející se studiem za velmi výhodné ceny

V rámci pronájmů studio pravidelně spolupracuje s:
 Parma Recordings LLC (USA)
 First Creative (UK)
 The Blue Danube Musikimpresario (AT)
 Česká televize
 Český rozhlas
 Filharmonie Brno
 Moravská filharmonie Olomouc
 Janáčkova filharmonie Ostrava

Kromě divadelního sálu a nahrávacího studia divadlo disponuje **třemi zkušebnami, korepetitovnou, příslušným zázemím** (4 šatny pro sólisty a sbor, produkční místnost místnost), kancelářskými prostory a krejčovnou pro výrobu kostýmů. Ke společenskému setkání je k dispozici restaurace a kavárna s krytou zahrádkou s celkovou kapacitou až 150 osob při otevření zahrádky.

Počet dnů využití prostor DnO v roce 2017

	DF	HF	Společné akce	Pronájem
Jeviště	152	60	7	26
Zkušebny	234	198	7	10
Nahrávací studio	14	56		101
Korepetitovna		cca 6 hod denně		
Hracích dnů (veřejná produkce)	60	20	5	12
Představení zabezpečená mimo DnO	3			

Kromě aktivit uvedených u jednotlivých fakult (viz výše), se v prostorách DnO (jeviště, zkušebny, atrium...) realizovaly mj. tyto činnosti:

WORKSHOPY

Workshop se zaměřením na zvukovou technologii a práci divadelního zvukaře pro studenty jevištní technologie DF JAMU 14. – 15. 9.

Workshop ateliéru světelného designu + ateliéru fyzického divadla + ateliéru scénografie DF JAMU 9. – 13. 1.

Workshopy Ateliéru světelného designu DF JAMU:

3. – 6. 1.

5. – 9. 6.

18. – 21. 9.

13. 5. "work demonstration" slavného Odin Teatretu u příležitosti uvedení představení Odin Teatretu v rámci festivalu Divadelní svět Brno v Divadle Husa na provázku a předání čestného doktorátu JAMU zakladateli a uměleckému vedoucímu souboru **Eugeniu Barbovi**.

Oslavy 70. let výročí založení JAMU v Divadle na Orlí

24. 3.

Společné slavnostní zasedání uměleckých rad a akademických senátů JAMU, vedení JAMU a obou jejích fakult i Správní rady JAMU za účasti čestných hostů a čestných doktorů JAMU. Součástí slavnostního odpoledne byla také vernisáž výstavy 70 let JAMU o historii JAMU a jejích absolventech, umístěné ve foyer a átriu divadla.

3. 5.

Divadelní improvizace Arnošta Goldflama s názvem **Mysteriózní zážitky prvního absolventa JAMU**.

12. 5.

Předání čestného doktorátu Janáčkovy akademie múzických umění v Brně světovému divadelníkovi, zakladateli Odin Teatretu Eugeniu Barbovi.

6. 11.

Předání čestného doktorátu Janáčkovy akademie múzických umění v Brně rakouskému opernímu herci a režisérovi Otto Schenkovi.

Studentský ples Cirque de JAMU 22. 2.

Studentský ples Janáčkovy akademie múzických umění v Brně s tématem umění cirkusu. Na jednu noc se Divadlo na Orlí proměnilo v jedno velké cirkusové šapitó.

Vzpomínkový večer na profesora Antonína Přídala 4. 5.

Neformální komponované pásmo z textů, rozhlasových a televizních záznamů a vzpomínek spolupracovníků připomnělo dlouholetého pedagoga DF JAMU, prof. Antonína Přídala.

Divadelní svět Brno 14. 5.

Divadelní svět Brno je mezinárodní festival, který vznikl ze společné iniciativy všech brněnských příspěvkových divadel a Brněnského kulturního centra. Jeho cílem je prezentace špičkové světové divadelní tvorby v konfrontaci s domácí scénou. Mezinárodní festival Divadelní svět Brno nabízí divákům inscenace význačných zahraničních souborů a samozřejmě také to nejzajímavější z české divadelní scény.

V rámci festivalu bylo v Divadla na Orlí uvedeno představení choreografky Lenky Vagnerové **Lešanské jesličky**. Nejnovější projekt souboru LV&C je inspirován poslední velkou skladbou Františka Hrubína *Lešanské jesličky - Vánoční balada*.

Smyslů-plný koncert – Benefice Michala Hrůzy a Hans Dance 5.11.

Se svými písněmi vystoupil Michal Hrůza s kapelou a do znakového jazyka je přetlumočila umělecká skupina Hands Dance. Unikátní smyslů-plný koncert pořádala u příležitosti svého 20. výročí Linka pro neslyšící a nevidomé a u příležitosti svého 25. výročí ateliér výchovná dramatika pro neslyšící Divadelní fakulty JAMU, za podpory Nadace O2, která v roce 2017 slavila 15 let. Výtěžek ze vstupného byl věnován Centru pro dětský sluch Tamtam, které pomáhá rodinám s dětmi se sluchovým postižením v ČR.

Noc Divadel na Orlí 18. 11.

Noc divadel je součástí evropského projektu European Theatre Night, který prezentuje divadlo tvořivým způsobem v netradiční formě vždy třetí listopadovou sobotu již od roku 2008.

V roce 2017 Divadlo na Orlí netradičně připravilo program již od dopoledních hodin a uvedlo

dětské představení s názvem "6 486 vteřin" na motivy knihy Michaela Endeho „Děvčátko Momo a ukradený čas“, které připravili studenti 3. ročníku ateliéru divadlo a výchovy Divadelní fakulty JAMU. Interaktivní inscenace byla uvedena v 10 a ve 14 hod na velké zkušebně Divadla na Orlí.

Ve večerních hodinách pak každou celou hodinu v divadelním sále probíhaly koncerty studentů ateliéru muzikálového herectví a v zázemí komentované prohlídky divadla a jeho záku-
lislí.

Ozvěny: FAMUFEST INFERNO 4. 12.

Filmový festival FAMUFEST nabízí to nejlepší z tvorby studentů Filmové a televizní fakulty v Praze. Tématem ročníku 2017 bylo inferno a to konkrétně peklo, které zažívá každý tvůrce při tvoření a potom prezentování svého díla. Může umělec něco vytvořit, pokud je šťastný? V Divadle na Orlí byly promítnuty vítězné snímky, které představily to nejzajímavější z české studentské tvorby, včetně exkluzivní premiéry snímku Brána, mapujícího vizuální stránku FAMUFESTu.

Nejvýznamnější pronájmy

TIC Brno - Tmavomodrý festival 28. 4.

28. mezinárodní hudební festival dětí a mládeže se zrakovým postižením nazvaný podle písně Jaroslava Ježka a V + W, patří dětem a mládeži, které se na místo zraku nechávají vést hudbou. Festival, který pořádá [Turistické informační centrum města Brna](#) ve spolupráci s [TyfloCentrum Brno, o.p.s.](#) se uskutečnil v sále Břetislava Bakaly, v Knihovně Jirího a Mahena a v Divadle na Orlí.

Filharmonie BRNO - Moravský podzim 3. – 15. 10.

Filharmonie Brno v roce 2017 nastudovala a odehrála v Divadle na Orlí dvě představení zařazená do programu festivalu Moravský podzim.

Prvním z nich byla **soudobá dětská opera Kirana**, spojující umělce s dětmi ve společném tvůrčím procesu. Šlo o tvůrčí výstup dílen maltského skladatele Rubena Zahry a klavíristky Tricie Dawn Williamsově s dětmi – hudebníky a tanečníky. V představení účinkovala též herečka Kateřina Marie Fialová coby vypravěčka. Příběh opery byl inspirován mýty Stvoření a vycházel z legend vyskytujících se v různých starobylých kulturách, zvláště čínské, indické, babylonské a mezopotamské. Nastudování proběhlo ve spolupráci Filharmonie Brno se ZUŠ Smetanova 8 a ZUŠ Antonína Doležala, pod záštitou Ernesta Flaminiho, honorárního konzula Maltské republiky v České republice

Druhým nastudovaným představením bylo **Vítězství nad Sluncem** (1913), futuristická opera o dvou děních a šesti obrazech, pod níž byli jako autoři podepsáni básníci Velimir Chlebnikov a Alexej Kručonych, malíř Kazimir Malevič a skladatel Michail Maťušin, tedy výrazné postavy ruského futurismu. Název opery symbolizuje vítězství nad starým romantickým smýšlením, nad vnímáním či opěvováním slunce coby krásy.

režie Marek Mokoš

scéna a kostýmy David Janošek

hudba Jiří Najvar

dirigent Tomáš Krejčí

překlad libreta Vítězslav Mikeš

Taneční konzervatoř Praha/Bohemia Balet - Kytice, Dům dony Bernardy Alby 4. 11.
Bohemia Balet uvedl balet **Kytice** podle Erbenových balad, který vytvořila Alena Drapalíková. Inspirací byl pro ni také stejnojmenný film F. A. Brabce a hudba Jana Jiráka, k tomuto filmu vytvořená. Ve druhé části byl uveden balet **Dům dony Bernardy Alby**, který na hudební koláž vytvořila Hana Litterová původně pro absolventské představení Taneční konzervatoře v Brně. V nastudování Bohemia Baletu byl balet uveden v premiéře. V obou představeních účinkovali členové Bohemia Baletu a studenti Taneční konzervatoře hl. m. Prahy.

MMB – JMK - „Křesadlo 2017“, ceremoniál oceňování dobrovolníků 7. 12.

V Divadle na Orli proběhlo první vyhlášení cen organizace Maltézská pomoc a slavnostní předání ceny pro dobrovolníky v Jihomoravském kraji.

9. ZAJIŠŤOVÁNÍ KVALITY A HODNOCENÍ REALIZOVANÝCH ČINNOSTÍ

9a) NEJDŮLEŽITĚJŠÍ AKTIVITY ZAJIŠŤOVÁNÍ KVALITY A HODNOCENÍ RE- ALIZOVANÝCH ČINNOSTÍ

VNITŘNÍ HODNOCENÍ

V Plánu realizace SZ pro rok 2017 v rámci tvorby systému vnitřního zajišťování kvality a provádění vnějších hodnocení pro zlepšení kvality byly stanoveny tyto cíle:

- upřesnit pravidla a podklady pro dílčí části systému řízení kvality;
- postupně zajišťovat autorizované překlady všech vnitřních předpisů do anglického jazyka; ustavit systémové pozice s náplní práce v oblasti zajišťování kvality vzdělávání a s tím souvisejících uměleckých výstupů;
- zavést systematickou přípravu zaměstnanců pro zajišťování kvality vzdělávání a systému vnitřních hodnocení metodickými semináři;
- ověřit stávající nastavení evaluačních procesů po pracovištích;
- vypracovat typologii uměleckých výstupů a do praxe uvést rozšířený modul Informačního systému JAMU k budování jejich databáze;
- ověřit stávající nastavení evaluačních procesů uměleckých výstupů

JAMU na základě požadavků na systém kvality vyplývajících z novely VŠZ a v souladu s SZ JAMU na období 2016-2020 připravuje metodiku řízení a hodnocení kvality vzdělávací a tvůrčí činnosti a činností souvisejících a postupně zavádí dílčí kritéria pro ustavení svého komplexního systému kvality. Pokusně byla tato metodika vytvořena pro Divadelní fakultu JAMU. JAMU má stanoveny strategické záměry, aktuální cíle a základní ukazatele pro posuzování činností. Východiskem je aktualizovaná formulace mise školy a s ní související vize. JAMU má také zmapovanou strukturu hlavních a podpůrných procesů realizovaných na fakultách a dalších součástech, její funkčnost v činnostech jednotlivých pracovišť a postupně zavádí zvolený způsob ověřování kvality.

V 2017 bylo vytvořeno personální zajištění systému kvality dle požadavků novely VŠZ. Bylo připraveno jmenování Rady pro vnitřní hodnocení JAMU. Rada bude mít 9 členů a při jejich jmenování bude zohledněno také zastoupení obou fakult. Pro oblast zajišťování a zvyšování kvality byl vytvořen v roce 2017 vnitřní předpis JAMU Pravidla systému zajišťování kvality vzdělávací, tvůrčí a s nimi souvisejících činností a vnitřního hodnocení kvality vzdělávací, tvůrčí a s nimi souvisejících činností.

V roce 2016 - 2017 došlo k přepracování struktury dokumentů popisujících obecné a oborové standardy činností na obou fakultách, zejména pro potřeby dalších aktivit směřujících k novému systému akreditací. Na základě toho pak vznikly ve spolupráci zástupců AMU a JAMU, jako jeden z výstupů společného CRP, tyto strategické dokumenty: „Standardy pro akreditaci studijních programů oblasti vzdělávání »Umění« – tematický okruh »Dramatická umění«“ a „Standardy pro akreditaci studijních programů oblasti vzdělávání »Umění« – tematický okruh »Hudební umění«“ dopracované do finální podoby v listopadu 2016. Počátkem r. 2017 byly oba dokumenty doručeny Národnímu akreditačnímu úřadu.

Na JAMU jsou tradičně hodnoceny také tvůrčí výstupy z výuky. Veřejné hodnocení absolventských projektů a výkonů ve studiu Marta, na koncertních pódiiích Hudební fakulty a v Divadle na Orlí se ověřilo jako významné a smysluplné. JAMU uznává tvůrčí výstupy z výuky jako důležité kritérium pro hodnocení vzdělávacího procesu s významnou výpovědní hodnotou a používá je jako jeden z klíčových nástrojů pro další budování systému kvality, hodnocení činností a nastavování procesů. Pro evidenci a hodnocení tvůrčích činností byl vytvořen elektronický nástroj pro sběr dat o realizovaných a prezentovaných školních, zaměstnaneckých a dalších uměleckých výkonech a výstupech ze studia. Pod označením „Evidence uměleckých děl“ byl spuštěn jako součást informačního systému JAMU. V roce 2017 bude dále testován v pilotním provozu a bude upravován dle potřeb školy. Jeho soustavným plněním vznikne archiv tvůrčích aktivit JAMU, jejich součástí i členů akademické obce.

Na Divadelní fakultě byly popsány typy absolventských výkonů, jejich charakteristika byly popsány výstupy učení, které mají studenti v absolventských výstupech prokázat.

DIVADELNÍ FAKULTA

Vzhledem ke specifickým vysoké umělecké školy a zkušenostem, které Divadelní fakulta JAMU má s hodnocením kvality, byla vytvořena vlastní metodika hodnocení kvality vzdělávacího procesu na základě metodiky EFQM získané v rámci projektu SCART, která je následně zpřesňována dle dílčích závěrů zjištěných v rámci společného projektu CRP “kvalita” řešitelů JAMU Brno a AMU Praha.

Na výstupy z roku 2015 (*Modelový systém akreditačních standardů vzdělávání pro oblast umění, konkrétně pro tematický okruh Dramatická umění*) a výstupy z roku 2016 (*Vytvoření vnitřní hodnotící zprávy 2011–2015*) v roce 2017 navázalo vytvoření vnitřní hodnotící zprávy za rok 2017 v koordinaci prof. S. Mackové. Bylo třeba znovu vypořádat zpřesňující se podmínky vnitřní hodnotící zprávy na základě metodik Národního akreditačního úřadu (NAU) a zároveň na základě nově vznikajících vnitřních předpisů JAMU a fakulty samotné, které byly v roce 2017 dokončeny:

- ✓ Disciplinární řád DIFA;
- ✓ Jednací řád Umělecké rady DIFA;
- ✓ Jednací řád Akademického senátu DIFA;
- ✓ Volební řád Akademického senátu DIFA;
- ✓ Statut DIFA.

Divadelní fakulta uznává tvůrčí výstupy z výuky jako kritérium pro hodnocení kvality vzdělávacího procesu s významnou výpovědní hodnotou a používá je jako jeden z klíčových nástrojů při hodnocení kvality. Proto dále pokračoval zavedený systém veřejných hodnocení absolventských projektů ve Studiu Marta a v Divadle na Orlí.

V roce 2017 byla realizována a ukončena testovací fáze modulu *Evidence uměleckých děl v IS*, který byl upraven pro další užívání. Jak z názvu vyplývá, jeho smyslem je evidence projektů a jejich hodnocení.

Řadu opatření směrem k posilování kvality přinesla reforma studijních programů na DIFA. V roce 2017 byly připravovány k akreditaci tři nově koncipované magisterské studijní programy v úhrnu s pěti specializacemi. Na této přípravě byla pojmenována řada principů pro další řízení kvality, např. podmínky pro vytvoření absolventského výkonu apod.

HUDEBNÍ FAKULTA

Hudební fakulta provádí vnitřní hodnocení kvality vzdělávání pomocí hodnotícího modulu jednotlivých kateder. Tento způsob hodnocení vychází z metodiky Association Européenne des Conservatoires (AEC) vypracované v rámci projektu „The Polifonia Tuning“ (principy

evaluací jsou publikovány v „Handbook for Internal Quality Assurance in Higher Music Education“) a provádí se od r. 2006. Od té doby prošly vnitřním hodnocením všechny katedry HF, které mají své studenty vázané na jednotlivé obory svých akreditovaných studijních programů. Hodnocením tudíž dosud neprošly Katedra cizích jazyků a Katedra hudebních a humanitních věd, které zajišťují výuku pro všechny katedry a nemají své studenty. Periodicita hodnocení je nastavena tak, aby každý rok mohly projít hodnotícím procesem dvě katedry. Tímto se první cyklus hodnocení završil rokem 2010. Hodnotiteli jsou studenti a pedagogové příslušející k hodnocené katedře.

Vlastní hodnotící proces zahrnuje šetření mezi studenty pomocí dotazníků a soupisu aktivit studentů, zejména jejich koncertní činnost, účast na domácích a zahraničních soutěžích, účast na workshopech a kurzech, účast na zahraničních stážích, zapojení do uměleckých projektů, případně do výzkumné a vědecké činnosti. Šetření dále pokračuje hodnocením v základních oblastech: pedagogové katedry, funkčnost děkanátu, studijní plány, možnosti studia v zahraničí, vliv studentů na řízení školy a rozvoj nástrojového a technického vybavení. Další částí hodnocení je šetření mezi pedagogy rovněž pomocí dotazníků a soupisu jejich umělecké, výzkumné a publikační činnosti. Šetření se uskutečňuje hodnocením v těchto oblastech: funkčnost děkanátu, management školy, vedení katedry, studijní plány katedry.

Součástí hodnocení jednotlivých kateder je i shromáždění statistických údajů získaných za posledních 5 let. Tyto údaje jsou dále zpracovávány děkanátem fakulty a týkají se těchto oblastí: přijímací řízení – počty přihlášených k počtu přijatých studentů do bakalářských, magisterských a doktorských programů, celkové počty zapsaných studentů katedry dle studijních programů, studijní úspěšnost, průměrná studijní zátěž studenta, výsledky umělecké činnosti studentů katedry, mobility pedagogů katedry, zahraniční stáže studentů katedry, zahraniční pedagogové na katedře, zahraniční studenti na katedře, grantové aktivity katedry, kvalifikační profil pracovníků katedry, věkové rozvrstvení pracovníků katedry, habilitační a jmenovací řízení na katedře a zaměstnanost absolventů katedry.

Výsledky hodnocení jsou zpracovány v hodnotící zprávě, která je výstupem hodnocení jednotlivé katedry HF. V ní jsou shromážděny výsledky výše zmíněných oblastí, jsou slovně komentovány a informace o trendech za posledních 5 let jsou zpracovány do grafů. Využití výstupů hodnotící zprávy slouží jako informační dokument, který obsahuje statistické údaje stejně jako výsledky dotazníkových šetření, jež mohou ovlivnit některá rozhodnutí jak ze strany managementu fakulty, tak i ze strany vedoucího katedry.

Podobně jako Divadelní fakulta i Hudební fakulta v rámci řešení projektu CRP v roce 2016 připravila pracovní verzi autoevaluačního dokumentu „Hodnocení vzdělávací, tvůrčí a souvisejících činností Hudební fakulty Janáčkovy akademie múzických umění v Brně za období 2011-2015“. Tento model předběžné souhrnné hodnotící zprávy vyšel ze specifického popisu standardů pro tematický okruh Hudební umění („Standardy pro akreditaci studijních programů v oblasti vzdělávání »Umění«, tematický okruh »Hudební umění«“) odpovídajících realitě provozu fakulty, které kombinuje s interpretacemi důležitých dat z výročních zpráv za hodnotící období. Jednotlivé kapitoly odpovídající strategickým záměrům jsou doplněny výsledky SWOT analýzy Hudební fakulty, které vzešly z aktivní účasti v institucionálním národním projektu KREDO.

V roce 2017 byly v plánu dosud neproběhlé evaluace Katedry cizích jazyků a Katedry hudebních a humanitních věd, jejichž realizace se přesouvají do následujícího roku. Vzhledem ke zmíněným specifickým obou kateder (katedry zajišťují výuku teoretických předmětů pro celou fakultu a nemají tak vlastní studenty), a s tím souvisejícími komplikacemi při tvorbě evaluací, probíhá diskuze nad jejich budoucím formátem, obsahem i technickým řešením.

Pracovníci fakulty mající v náplni své práce pracovní činnosti spojené s kvalitou absolvovali několikrát odborná školení, semináře či jednání (Praha, Brno).

Na celoškolské úrovni vznikla koncem roku 2016 Rada pro vnitřní hodnocení, která by měla činnosti související s kvalitou zaštiťovat, koordinovat a metodicky řídit. Pracovní skupina této Rady připravila dva dokumenty – „Pravidla systému zajišťování kvality vzdělávací, tvůrčí a s nimi souvisejících činností a vnitřního hodnocení kvality vzdělávací, tvůrčí a s nimi souvisejících činností JAMU“ a „Řád Rady pro vnitřní hodnocení JAMU“. V Radě pro vnitřní hodnocení jsou zastoupeni též členové HF, kteří zmíněné dokumenty v rámci připomínkování pomohli realizovat.

VNĚJŠÍ HODNOCENÍ KVALITY

V roce 2017 vnější hodnocení kvality na JAMU neproběhlo.

BENCHMARKING S OBDOBNĚ ZAMĚŘENÝMI VYSOKÝMI ŠKOLAMI

Nástrojem pro benchmarking je pro JAMU také registr uměleckých výstupů (RUV), do kterého jsou vkládány umělecké výstupy pedagogů, které naplní podmínky jednotlivých segmentů (hudba, scénická umění, výtvarné umění, literatura a audiovize), tzn. že dojde ke splnění podmínky zveřejnění. RUV posléze umožňuje porovnávat zaměření uměleckých výstupů pedagogů HF s těmi, které jsou realizovány na obdobných školách a oborech, a dochází tak ke srovnávání výkonů v rozmezí průměrné, standardní až excelentní úrovně a reflexi pedagogické i umělecké práce.

Jako zásadní nástroj benchmarkingu vnímáme dlouhodobou propojenost s obdobně zaměřenými školami prostřednictvím členství v uměleckých radách a významných komisích i shodu na standardech pro umělecké obory – viz. výše (9).

Srovnání na **Divadelní fakultě** probíhá na základě spolupráce v mezinárodních sítích ELIA, ENCATC a E:UTSA, tzn. na základě výstupů práce těchto institucí směřujících k porovnávání uměleckého vysokého školství. Příležitostí k mezinárodnímu srovnávání je Mezinárodní festival divadelních škol SETKÁNÍ/ENCOUNTER. Jeho smysl není pouze v přehlídce představení – výstupů ze studia, ale také v diskusích, seminářích atp. nad studijními programy a organizací studia škol zúčastněných na festivalu.

Zásadním benchmarkingovým nástrojem je propojenost s obdobně zaměřenými školami prostřednictvím členství v uměleckých radách.

V neposlední řadě za konkrétní nástroj benchmarkingu považujeme Registr uměleckých výstupů a jeho způsob certifikace.

Hudební fakulta zatím nemá zaveden systematizovaný model benchmarkingu. Přesto podobně jako na Divadelní fakultě dochází k velmi konkrétnímu porovnávání kvality studentů a pedagogů HF s domácími a zahraničními partnery skrze mobility a stáže, účast pedagogů HF ve zkušebních komisích zahraničních a tuzemských škol, hojná hostování zahraničních pedagogů, účast a v různých uměleckých projektech nebo přímo jejich organizování a v neposlední řadě také členstvím v mezinárodních uměleckých asociacích a projektech, jako je aktivní členství v mezinárodním sdružení evropských hudebních škol a konzervatoří AEC.

Významnou příležitostí ke srovnávání jsou rovněž rozsáhlé mezinárodní aktivity Hudební fakulty, mezi které patří např. každoročně pořádané Mistrovské interpretační kurzy (MIK),

Mezinárodní soutěž Leoše Janáčka a mezinárodní hudební festival Setkávání Nové hudby Plus .

Mezi benchmarkingové procesy na vnitřní, tedy fakultní, úrovni můžeme s jistotou zařadit každoročně konané Děkanové zkoušky. V rámci těchto zkoušek dochází před celofakultní odbornou komisí k přínosnému srovnávání umělecké či produkční úrovně studentů všech kateder, a to vždy na konci prvního ročníku jejich studia. Dochází tak nejen k jakémusi znovu potvrzení oprávněnosti k jejich studiu (po vykonaných přijímacích zkouškách), ale i k věci další. Touto platformou si totiž zúčastnění hodnotitelé z řad komise (většinou vedoucí kateder) vhodně cizelují vlastní kritéria hodnocení uměleckého či produkčního studentského výkonu a v celkovém důsledku dochází k obohacujícímu mezikatedrovému srovnání se zřetelem k udržení excelence studia na HF.

10. NÁRODNÍ A MEZINÁRODNÍ EXCELENCE JAMU

10a) MEZINÁRODNÍ VÝZKUMNÁ, VÝVOJOVÁ A UMĚLECKÁ ČINNOST, ZAPOJENÍ ŠKOLY DO PROFESNÍCH A UMĚLECKÝCH SÍTÍ

Členství JAMU v profesních asociacích

Organizace	Stát	Status
European Network of Cultural Administration Training Centres (ENCATC)	Belgie	člen
Association International du Théâtre pour l'Enfance et la Jeunesse (ASSITEJ)	Francie	člen
Association Européenne des Conservatoires, Académies de Musique et Musikhochschulen (AEC)	Nizozemí	člen
European League of Institutes of the Arts (ELIA)	Nizozemí	člen
International Organisation of Scenographers, Theatre Architects and Technicians (OISTAT)	Tajwan	člen
Bonner Biennale	Německo	člen
International Project Management Association (IPMA)	Švýcarsko	člen
Mezinárodní PEN klub (International PEN)	Velká Británie	člen
Europe: Union of Theatre Schools and Academies (E:UTSA)	Polsko	člen
Royal Academy of Art Haag	Nizozemí	memorandum o spolupráci

Kromě členství školy ve výše uvedených organizacích jsou jednotliví akademičtí pracovníci členy řady dalších institucí a organizací, např. Česká filmová a televizní akademie, Divadelní revue, Dramaterapeutická společnost ČR, NIPOS ARATMA Praha, Obec překladatelů, Obec spisovatelů, Teatrologická společnost aj.

10b) NÁRODNÍ A MEZINÁRODNÍ OCENĚNÍ JAMU

Bez údajů

10c) MEZINÁRODNÍ HODNOCENÍ JAMU

·
V r. 2017 nebyla JAMU mezinárodně hodnocena.

11a) PŘENOS POZNATKŮ DO PRAXE

Přenos poznatků do praxe se děje průběžně a souvisí se specifickou podobou umění a uměleckého vzdělávání. Poznatky (znalosti, vědomosti, dovednosti), které studenti získávají v průběhu vzdělávání na vysoké umělecké škole jsou po jejich odchodu ze školy a nástupu do angažmá či do zaměstnání přenášeny do výkonu jejich profese; jsou např. aplikovány v umělecké tvorbě absolventů formou nových uměleckých postupů, kreativním rozvíjením tradice, proměnou tradičních přístupů atd. atp. Takové přenášení poznatků do praxe není v absolutní většině případů exaktně měřitelné, protože jde o činnosti kreativní. Míru aplikace poznatků získaných v průběhu studia lze tak hodnotit např. na základě referování umělecké kritiky v médiích, na základě analýz v odborných periodikách. Podobné je to i v případě oborů exaktnějších než jsou čistě umělecké profese (např. oblast managementu, jevištních technologií).

11b) PŮSOBENÍ V REGIONU

Pokud jde o působení JAMU v regionu Jihomoravského kraje či Moravy, lze ho definovat v několika úrovních:

- mezinárodní a celostátní akce (především festivaly, semináře, koncerty, divadelní představení), které výrazně přispívají ke zkvalitnění kulturní a odborné nabídky v regionu;
- přímá spolupráce na akcích konaných v rámci Brna a Jihomoravského kraje (Mezinárodní festival SETKÁNÍ/ENCOUNTER, festival Divadelní svět, Mezinárodní soutěž o Cenu Leoše Janáčka aj.).

Existuje úzká komunikace mezi vedením JAMU a vedením města a kraje, a to především jako vzájemná výměna informací a koordinace některých aktivit. Tyto strategické úvahy probíhají většinou v napojení na ostatní brněnské vysoké školy, aby bylo dosaženo maximální synergie v této oblasti (město + kraj + vysoké školy). Takto koncipovaná spolupráce přináší uspokojivé výsledky.

11c) NADREGIONÁLNÍ PŮSOBENÍ A VÝZNAM

JAMU je školou s celostátním dosahem působení a s přesahem mezinárodním, a to jak v oblasti studentů, kteří na JAMU studují (studenti z celé ČR + zahraniční studenti různé proveniencí), tak v oblasti spolupráce, kontaktů, kooperací atd. Tak jako na JAMU studují studenti z celé ČR a ze zahraničí, stejně tak odcházejí posléze absolventi školy za svým profesním uplatněním do celé ČR i do zahraničí.

Nadregionální působení JAMU je doloženo mj. v kapitolách 7 (Internacionalizace) a 8 (Výzkumná, vývojová, umělecká a další tvůrčí činnost).

III. TABULKOVÁ PŘÍLOHA

Tab. 2.1: Akreditované studijní programy (počty)

Tab. 2.1: Akreditované studijní programy (počty)										
Janáčkova akademie múzických umění v Brně		Bakalářské studium		Magisterské studium		Navazující magisterské studium		Doktorské studium		CELKEM
		P	K/D	P	K/D	P	K/D	P	K/D	
Divadelní fakulta										
Skupiny akreditovaných studijních programů	KKOV									
vědy a nauky o kultuře a umění	81,82	1	1	1	2	1	1	1	1	9
Fakulta celkem	X	1	1	1	2	1	1	1	1	9
Hudební fakulta										
Skupiny akreditovaných studijních programů	KKOV									
vědy a nauky o kultuře a umění	81,82	1	1	0	0	1	0	1	1	5
Fakulta celkem	X	1	1	0	0	1	0	1	1	5
Vysoká škola (název)										
Skupiny akreditovaných studijních programů	KKOV									
vědy a nauky o kultuře a umění	81,82	2	2	1	2	2	1	2	2	14
VŠ CELKEM	X	2	2	1	2	2	1	2	2	14

P = prezenční K/D = kombinované / distanční

Pozn.: * = Fakulta nebo jiná součást vysoké školy uskutečňující akreditovaný studijní program

Tab. 2.2: Studijní programy v cizím jazyce (počty)

Tab. 2.2: Studijní programy v cizím jazyce (počty)										
Janáčkova akademie múzických umění v Brně		Bakalářské studium		Magisterské studium		Navazující magisterské studium		Doktorské studium		CELKEM
		P	K/D	P	K/D	P	K/D	P	K/D	
Divadelní fakulta										
Skupiny akreditovaných studijních programů	KKOV									
vědy a nauky o kultuře a umění	81,82									0
Fakulta celkem	X	0	0	0	0	0	0	0	0	0
Hudební fakulta										
Skupiny akreditovaných studijních programů	KKOV									
vědy a nauky o kultuře a umění	81,82	1	0	0	0	1	0	1	1	4
Fakulta celkem	X	1	0	0	0	1	0	1	1	4
Vysoká škola (název)										
Skupiny akreditovaných studijních programů	KKOV									
vědy a nauky o kultuře a umění	81,82	1	0	0	0	1	0	1	1	4
VŠ CELKEM	X	1	0	0	0	1	0	1	1	4

Pozn.: * = Fakulta nebo jiná součást vysoké školy uskutečňující akreditovaný studijní program

P = prezenční K/D = kombinované / distanční

Tab. 2.4: Akreditované studijní programy uskutečňované společně s jinou vysokou školou nebo s veřejnou výzkumnou institucí* se sídlem v ČR

Janáčkova akademie múzických umění v Brně	
Název studijního programu 1	Hudební umění - studijní obor Multimediální kompozice
Skupina KKOV	8201
Partnerská vysoká škola/ instituce*	Masarykova univerzita Brno, Vysoké učení technické Brno
Počátek realizace programu	2008
Délka studia (semestry)	10
Typ programu (bakalářský, navazující magisterský, magisterský, doktorský)	bakalářský, navazující magisterský, doktorský
Popis organizace studia, včetně přijímání studentů a ukončení	Studium je mezifakultní, přijímací zkoušky probíhají talentovou formou na HF JAMU, studium je ukončeno státní závěrečnou zkouškou, ta probíhá opět na HF JAMU
Počet aktivních studií k 31. 12.	7
Název studijního programu 2	
Skupina KKOV	
Partnerská vysoká škola/ instituce*	
Počátek realizace programu	
Délka studia (semestry)	
Typ programu (bakalářský, navazující magisterský, magisterský, doktorský)	
Popis organizace studia, včetně přijímání studentů a ukončení	
Počet aktivních studií k 31. 12.	

Pozn.: * = Jedná se například o akreditované studijní programy uskutečňované společně s AV ČR či s jinými veřejnými výzkumnými institucemi se sídlem v ČR.

Souhrnné informace k tab. 2.4

Janáčkova akademie múzických umění v Brně	Bakalářské studium	Magisterské studium	Navazující magisterské studium	Doktorské studium	Celkem
Počet studijních programů	1	0	1	1	3
Počet aktivních studií v těchto programech	6	0	1	0	7

Tab. 2.6: Kurzy celoživotního vzdělávání (CŽV) na vysoké škole (počty kurzů)

Janáčkova akademie múzických umění v Brně		Kurzy orientované na výkon povolání			Kurzy zájmové			U3V	CELKEM
		do 15 hod	od 16 do 100 hod	více než 100 hod	do 15 hod	od 16 do 100 hod	více než 100 hod		
Skupiny akreditova- ných studijních pro- gramů	KKOV								
vědy a nauky o kultuře a umění	81,82	2	0	2	0	3	0	5	12
CELEKM		2	0	2	0	3	0	5	12

**Tab. 2.7: Kurzy celoživotního vzdělávání (CŽV) na vysoké škole
(počty účastníků)**

Janáčkova akademie múzických umění v Brně		Kurzy orientované na výkon povolání			Kurzy zájmové			U3V	CELKEM*	Z toho počet účast- níků, jež byli přijí- maní do akredito- vaných studijních programů podle § 60 zákona o vyso- kých školách
		do 15 hod	od 16 do 100 hod	více než 100 hod	do 15 hod	od 16 do 100 hod	více než 100 hod			
Skupiny akreditova- ných studijních pro- gramů	KKOV									
vědy a nauky o kultu- ře a umění	81,82	119	0	142	0	72	0	204	537	
CELKEM*		119	0	142	0	72	0	204	537	

Pozn.: * = Jelikož jsou vykazovány fyzické osoby, které se mohou účastnit i více kurzů není údaj celkem součtem předcházejících řádků či sloupců, ale odráží stav reálného celkového počtu účastníků kurzů.

Tab. 3.1: Studenti v akreditovaných studijních programech (počty studií)

Janáčkova akademie múzických umění v Brně		Bakalářské studium		Magisterské studium		Navazující magisterské studium		Doktorské stu- dium		CELKEM
		P	K/D	P	K/D	P	K/D	P	K/D	
Divadelní fakulta										
Skupiny akreditovaných studijních programů		KKOV								
vědy a nauky o kultuře a umění	81,82	142	14	72	0	48	17	20	5	318
Fakulta celkem	X	142	14	72	0	48	17	20	5	318
Z toho počet žen na Fakultě 1	X	91	13	37	0	33	16	13	3	206
Z toho počet cizinců na Fakultě 1	X	20	0	20	0	8	6	7	2	63
Hudební fakulta										
Skupiny akreditovaných studijních programů		KKOV								
vědy a nauky o kultuře a umění	81,82	202	12	0	0	92	0	15	21	342
Fakulta celkem	X	202	12	0	0	92	0	15	21	342
Z toho počet žen na Fa- kultě 2	X	89	11	0	0	51	0	6	6	163
Z toho počet cizinců na Fakultě 2	X	40	1	0	0	22	0	3	6	72
VŠ CELKEM	X	344	26	72	0	140	17	35	26	660
Z toho počet žen celkem	X	180	24	37	0	84	16	19	9	369
Z toho počet cizinců celkem	X	60	1	20	0	30	6	10	8	135

Pozn.: * = Fakulta nebo jiná součást vysoké školy uskutečňující akreditovaný studijní program

P = prezenční

K/D = kombinované / distanční

Tab. 3.3: Studijní neúspěšnost* 1. ročníku studia (v %)**

Janáčkova akademie múzických umění v Brně	Bakalářské studium			Magisterské studium			Navazující magisterské studium			Doktorské studium			CELKEM
	P	K/D	CELKEM	P	K/D	CELKEM	P	K/D	CELKEM	P	K/D	CELKEM	
<i>Divadelní fakulta</i>	11,0%		11,0%				14,0%		9,0%				9,0%
<i>Hudební fakulta</i>	10,0%		10,0%				7,0%		7,0%				8,0%
VŠ CELKEM	11,0%		10,0%				9,0%		8,0%				8,0%

Pozn.: * = Studijní neúspěšnosti se rozumí podíl počtu studií započatých v kalendářním roce n a součtu neúspěšných studií této kohorty v kalendářních letech n a n+1. Viz Metodika.

Pozn.: ** = Jedná se o všechny studenty, kteří se zapsali ke studiu na dané vysoké škole v kalendářním roce n, ať jde o poprvé zapsané na vysokou školu či nikoliv.

Pozn.: *** = Fakulta nebo jiná součást vysoké školy uskutečňující akreditovaný studijní program

P = prezenční

K/D = kombinované / distanční

Hodnota CELKEM není součet ani průměr předešlých hodnot (např. pro P a K/D v určitém typu studia). Pro každé pole v tabulce je třeba provést samostatný výpočet.

Příklad:

V roce 2016 (v období od 1.1. do 31.12.) bylo na fakultu zapsáno 500 prezenčních bakalářských studií. V témže a následujícím roce jich bylo z této kohorty neúspěšně ukončeno 180. Studijní neúspěšnost této kohorty v 1. ročníku je $180/500=0,36$, tedy 36 %.

**Tab. 3.4: Stipendia* studentům podle účelu stipendia
(počty fyzických osob)**

Janáčkova akademie múzických umění v Brně		
Účel stipendia	Počty studentů	Průměrná výše stipendia**
za vynikající studijní výsledky dle § 91 odst. 2 písm. a)	33	2 700
za vynikající vědecké, výzkumné, vývojové, umělecké nebo další tvůrčí výsledky dle § 91 odst. 2 písm. b)	126	3 444
na výzkumnou, vývojovou a inovační činnost podle zvláštního právního předpisu, § 91 odst.2 písm. c)		
v případě tíživé sociální situace studenta dle § 91 odst. 2 písm. d)		
v případě tíživé sociální situace studenta dle § 91 odst. 3	5	19 800
v případech zvláštního zřetele hodných dle § 91 odst. 2 písm. e)	536	4 368
z toho ubytovací stipendium	536	4 368
na podporu studia v zahraničí dle § 91 odst. 4 písm. a)	141	20 723
na podporu studia v ČR dle § 91 odst. 4 písm. b)	5	57 400
studentům doktorských studijních programů dle § 91 odst. 4 písm. c)	50	73 480
jiná stipendia	241	3 286
CELKEM***	1 137	9 356

Pozn.: * = Bez ohledu na zdroj prostředků, netýká se pouze prostředků z MŠMT.

Pozn.: ** = Podíl celkové sumy vyplacené na daný typ stipendia za rok a celkového počtu fyzických osob, kterým bylo dané stipendium za rok alespoň jednou vyplaceno. Pokud bylo stipendium jedné osobě vyplaceno vícekrát, je osoba započtena pouze jednou, ale do výpočtu vstoupí součet částek této osobě vyplacených.

Pozn.: *** = Jelikož jsou vykazovány fyzické osoby, které mohou být příjemcem více stipendií počty studentů celkem nejsou součtem předcházejících sloupců, ale odráží stav reálného počtu studentů.

Příklad: Vysokou školou bylo za vynikající studijní výsledky dle § 91 odst. 2 písm. a) vyplaceno studentům za rok celkově 15 000 Kč. Toto stipendium pobírali celkem 3 studenti, přičemž dva ho získali jedenkrát a třetí student třikrát. Průměrná výše tohoto stipendia činila 5 000 Kč (= 15 000/3).

**Tab. 4.1: Absolventi akreditovaných studijních programů
(počty absolvovaných studií)**

Janáčkova akademie múzických umění v Brně		Bakalářské studium		Magisterské studium		Navazující magisterské studium		Doktorské studium		CELKEM
		P	K/D	P	K/D	P	K/D	P	K/D	
Divadelní fakulta										
Skupiny akreditovaných studijních programů		KKOV								
vědy a nauky o kultuře a umění	81,82	47	0	23	0	32	0	1	0	103
Fakulta celkem	X	47	0	23	0	32	0	1	0	103
Z toho počet žen na Fakultě 1	X	33	0	12	0	23	0	0	0	68
Z toho počet cizinců na Fakultě 1	X	5	0	4	0	6	0	1	0	16
Hudební fakulta										
Skupiny akreditovaných studijních programů		KKOV								
vědy a nauky o kultuře a umění	81,82	74	9	0	0	46	0	0	5	134
Fakulta celkem	X	74	9	0	0	46	0	0	5	134
Z toho počet žen na Fakultě 2	X	36	9	0	0	26	0	0	0	71
Z toho počet cizinců na Fakultě 2	X	19	0	0	0	8	0	0	1	28
VŠ CELKEM	X	121	9	23	0	78	0	1	5	237
Z toho počet žen celkem	X	69	9	12	0	49	0	0	0	139
Z toho počet cizinců celkem	X	24	0	4	0	14	0	1	1	44

P = prezenční, K/D = kombinované/ distanční; vykazují se počty úspěšně absolvovaných studií (nikoliv fyzické osoby) v období 1. 1. – 31. 12.
Pozn.: * = Fakulta nebo jiná součást vysoké školy uskutečňující akreditovaný studijní program.

Tab. 5.1: Zájem o studium na vysoké škole

Janáčkova akademie muzických umění v Brně	Bakalářské studium				Magisterské studium				Navazující magisterské studium				Doktorské studium			
	Počet uchazečů (fyzické osoby)	Počet příhlášek	Počet přijetí	Počet zápisů ke studiu	Počet uchazečů (fyzické osoby)	Počet příhlášek	Počet přijetí	Počet zápisů ke studiu	Počet uchazečů (fyzické osoby)	Počet příhlášek	Počet přijetí	Počet zápisů ke studiu	Počet uchazečů (fyzické osoby)	Počet příhlášek	Počet přijetí	Počet zápisů ke studiu
<i>Divadelní fakulta</i>																
Skupiny akreditovaných studijních programů																
KKOV																
vědy a nauky o kultuře a umění																
Fakulta celkem																
<i>Hudební fakulta</i>																
Skupiny akreditovaných studijních programů																
KKOV																
vědy a nauky o kultuře a umění																
Fakulta celkem																
Vysoká škola (název)																
- celkový údaj za VŠ není součtem údajů za jednotlivé fakulty!																
Skupiny akreditovaných studijních programů																
KKOV																
vědy a nauky o kultuře a umění																
Vysoká škola CELKEM																

Pozn.: * = Fakulta nebo jiná součást vysoké školy uskutečňující akreditovaný studijní program

P = prezenční

K/D = kombinované / distanční

Tab. 6.1: Akademici a vědeckí pracovníci a ostatní zaměstnanci celkem (průměrné přepočtené počty*)

Janáčkova akademie múzických umění v Brně	Akademici pracovníci										CELKEM za- městnanci
	CELKEM akade- mičtí pracovníci	Profesoři	Docenti	Odborní asistenti	Asistenti	Lektoři	Vědeckí, výzkum- ní a vývojoví pracovníci podíle- jící se na peda- gog. činnosti	Vědeckí pracovní- ci**	Ostatní zaměstnan- ci***	CELKEM za- městnanci	
<i>Divadelní fakulta</i>	67,009	7,752	19,707	35,997	2,085	0,000	1,468	2,572	37,818	107,399	
Počty žen na fakultě 1	32,418	2,250	8,503	19,148	2,000	0,000	0,517	1,948	19,027	53,393	
<i>Hudební fakulta</i>	86,619	13,904	29,800	40,940	1,975	0,000	0,000	0,000	29,700	116,319	
Počty žen na fakultě 2	32,904	4,678	12,060	15,166	1,000	0,000	0,000	0,000	20,709	53,613	
<i>Ostatní pracoviště celkem</i>	0,000	0,000	0,000	0,000	0,000	0,000	0,000	0,000	81,696	81,696	
Počty žen na ostatních pracovištích	0,000	0,000	0,000	0,000	0,000	0,000	0,000	0,000	46,164	46,164	
CELKEM	153,628	21,656	49,507	76,937	4,060	0,000	1,468	2,572	149,214	305,414	
Celkem žen	65,322	6,928	20,563	34,314	3,000	0,000	0,517	1,948	85,900	153,170	

Pozn.: * = Průměrným přepočteným počtem se rozumí podíl celkového počtu skutečně odpracovaných hodin za sledované období od 1. 1. do 31. 12. všemi pracovníky (ve sledované kategorii; vč. DPČ, mimo DPP) a celkového ročního fondu pracovní doby připadajícího na jednoho zaměstnance pracujícího na plnou pracovní dobu.

Pozn.: ** = Vědeckým pracovníkem se v tomto případě rozumí osoba, která není akademickým pracovníkem dle § 70 zákona č. 111/1998 Sb., o vysokých školách

Pozn.: *** = Ostatními zaměstnanci se rozumí všichni další pracovníci, kteří se přímo nepodílejí na vzdělávání a výzkumu. Jedná se tedy zejména o administrativní, technické a jiné zaměstnance.

Pozn.: **** = Fakulta nebo jiná součást vysoké školy uskutečňující akreditovaný studijní program

Tab. 6.2: Věková struktura akademických a vědeckých pracovníků (počty fyzických osob)

Janáčkova akademie múzických umění v Brně	Akademičtí pracovníci														CELKEM	z toho ženy		
	Profesoři		Docenti		Odborní asistenti		Asistenti		Lektoři		Vědečtí pracovníci a vývojoví pracovníci podílející se na pedagog. činnosti						Vědečtí pracovníci*	
	CELKEM	ženy	CELKEM	ženy	CELKEM	ženy	CELKEM	ženy	CELKEM	ženy	CELKEM	ženy	CELKEM	ženy			CELKEM	ženy
	0	0	0	0	6	0	1	0	0	0	0	0	0	0			2	2
do 29 let	0	0	0	0	6	0	1	0	0	0	0	0	0	2	2	9	2	
30-39 let	0	0	3	1	45	17	0	0	0	0	0	0	1	4	3	53	21	
40-49 let	1	0	17	5	39	16	3	3	0	0	0	0	0	1	0	61	24	
50-59 let	6	2	21	11	18	7	0	0	0	0	0	0	0	0	0	45	20	
60-69 let	13	5	12	6	11	9	1	0	0	0	0	0	0	0	0	37	20	
nad 70 let	10	1	2	2	4	3	0	0	0	0	0	0	0	0	0	16	6	
CELKEM	30	8	55	25	123	52	5	3	0	0	0	0	1	7	5	221	93	

Kontrola s údaji z tab. 6.3

PRAVDA PRAVDA

Pozn.: * = Vědeckým pracovníkem se v tomto případě rozumí osoba, která není akademickým pracovníkem dle § 70 zákona č. 111/1998 Sb., o vysokých školách.

Tab. 6.3: Počty akademických a vědeckých pracovníků podle rozsahu pracovních úvazků a nejvyšší dosažené kvalifikace (počty fyzických osob dle rozsahu úvazků)

Janáčkova akademie muzických umění v Brně		Akademičtí pracovníci												CELKEM	z toho ženy
		Vědecké pracovníky*						Vědecké pracovníky*							
Divadelní fakulta		prof.		doc.		DrSc., CSc., Dr., Ph.D., Th.D.		ostatní		CELKEM		CELKEM		CELKEM	
Rozsahy úvazků		CELKEM	ženy	CELKEM	ženy	CELKEM	ženy	CELKEM	ženy	CELKEM	ženy	CELKEM	ženy	CELKEM	ženy
do 0,3		1	0	1	0	2	0	4	2	1	0	9	2		
0,31-0,5		5	1	3	1	5	3	22	12	5	4	40	21		
0,51-0,7		0	0	1	0	1	1	1	1	0	0	3	2		
0,71-1		6	2	18	9	4	2	23	12	1	1	52	26		
více než 1		0	0	0	0	0	0	0	0	0	0	0	0		
CELKEM		12	3	23	10	12	6	50	27	7	5	104	51		
Hudební fakulta															
Rozsahy úvazků		prof.		doc.		DrSc., CSc., Dr., Ph.D., Th.D.		ostatní		CELKEM		CELKEM		CELKEM	
do 0,3		1	0	2	1	0	0	9	2	0	0	12	3		
0,31-0,5		3	1	4	2	4	1	17	2	0	0	28	6		
0,51-0,7		1	0	3	1	5	2	13	5	0	0	22	8		
0,71-1		13	4	23	11	5	3	14	7	0	0	55	25		
více než 1		0	0	0	0	0	0	0	0	0	0	0	0		
CELKEM		18	5	32	15	14	6	53	16	0	0	117	42		
Ostatní pracoviště celkem**															
Rozsahy úvazků		prof.		doc.		DrSc., CSc., Dr., Ph.D., Th.D.		ostatní		CELKEM		CELKEM		CELKEM	
do 0,3															
0,31-0,5															
0,51-0,7															
0,71-1															
více než 1															
CELKEM		0	0	0	0	0	0	0	0	0	0	0	0		
Vysoká škola (název)															
Rozsahy úvazků		prof.		doc.		DrSc., CSc., Dr., Ph.D., Th.D.		ostatní		CELKEM		CELKEM		CELKEM	
do 0,3															
0,31-0,5															
0,51-0,7															
0,71-1															
více než 1															
CELKEM		0	0	0	0	0	0	0	0	0	0	0	0		
VŠ CELKEM		30	8	55	25	26	12	103	43	7	5	221	93		

Kontrola s údaji z tab. 6.2

PRAVDA

PRAVDA

Pozn.: uvádí se pouze nejvyšší dosažený akademický titul

Pozn.: * = Vědeckým pracovníkem se v tomto případě rozumí osoba, která není akademickým pracovníkem dle § 70 zákona č. 111/1998 Sb., o vysokých školách.

Tab. 6.4: Vedoucí pracovníci (fyzické osoby)										
Janáčkova akademie múzických umění v Brně	Rektor /Děkan	Prorektor/ Proděkan	Akademičtý senát	Vědecká/ umělecká/ akademická rada	Kvestor/ Tajemník*	Správní rada	Ředitel ústavu, vysokoškolského země- dělského nebo lesního statku	Vedoucí ka- tedry/ institutu/ výzkumného pracoviště	Vedoucí pracovníci CELKEM ***	
<i>Vysoká škola (název)</i>	1	3	8	16	1	14		0	43	
z toho ženy	0	0	4	2	1	1		0	8	
<i>Divadelní fakulta</i>	1	4	6	12	1		0	18	42	
z toho ženy	0	1	1	2	0		0	6	10	
<i>Hudební fakulta</i>	1	4	6	16	1			11	39	
z toho ženy	0	1	2	4	1		0	4	12	
<i>Fakulty* celkem</i>	2	8	12	28	2		0	29	81	
z toho ženy	0	2	3	6	1	0	0	10	22	
Vysoká škola CELKEM**	3	11	20	44	3	14	0	29	124	
z toho ženy	0	2	7	8	2	1	0	10	30	

Pozn.: * = Fakulta nebo jiná součást vysoké školy.

Pozn.: ** = podle zákona o vysokých školách, § 25. čl. 2.

Pozn.: *** = Údaj celkem nemusí odrážet reálný stav fyzických osob (jedna osoba může v rámci VŠ či fakulty zastávat více pozic), jedná se o prostý součet buňek.

Tab. 6.5: Akademičtí a vědecktí pracovníci s cizím státním občanstvím (průměrné přepočtené počty***)		
Janáčkova akademie múzických umění v Brně	Akademičtí pracovníci	Vědecktí pracovníci**
Divadelní fakulta	4,6	
<i>v tom: Německo</i>	<i>1,6</i>	
<i>Polsko</i>	<i>0</i>	
<i>Rakousko</i>	<i>0,5</i>	
<i>Slovensko</i>	<i>0,5</i>	
<i>ostatní státy EU</i>	<i>2,0</i>	
<i>ostatní státy mimo EU</i>	<i>0</i>	
ženy z celkového počtu (bez ohledu na státní občanství)	0,5	
Hudební fakulta	10,9	
<i>v tom: Německo</i>	<i>1,0</i>	
<i>Polsko</i>	<i>0</i>	
<i>Rakousko</i>	<i>0</i>	
<i>Slovensko</i>	<i>7,3</i>	
<i>ostatní státy EU</i>	<i>0</i>	
<i>ostatní státy mimo EU</i>	<i>2,6</i>	
ženy z celkového počtu (bez ohledu na státní občanství)	5,3	
Ostatní pracoviště celkem	0	
<i>v tom: Německo</i>		
<i>Polsko</i>		
<i>Rakousko</i>		
<i>Slovensko</i>		
<i>ostatní státy EU</i>		
<i>ostatní státy mimo EU</i>		
ženy z celkového počtu (bez ohledu na státní občanství)		
VŠ CELKEM	15,5	
<i>v tom: Německo</i>	<i>2,6</i>	
<i>Polsko</i>	<i>0</i>	
<i>Rakousko</i>	<i>0,5</i>	
<i>Slovensko</i>	<i>7,8</i>	
<i>ostatní státy EU</i>	<i>2</i>	
<i>ostatní státy mimo EU</i>	<i>2,6</i>	
ženy z celkového počtu (bez ohledu na státní občanství)	5,8	

Pozn.: * = Fakulta nebo jiná součást vysoké školy uskutečňující akreditovaný studijní program

Pozn.: ** = Vědeckým pracovníkem se v tomto případě rozumí osoba, která není akademickým pracovníkem dle § 70 zákona č. 111/1998 Sb., o vysokých školách.

Pozn.: *** = Průměrným přepočteným počtem se rozumí podíl celkového počtu skutečně odpracovaných hodin za sledované období od 1. 1. do 31. 12. všemi pracovníky (ve sledované kategorii; vč. DPČ, mimo DPP) a celkového ročního fondu pracovní doby připadajícího na jednoho zaměstnance pracujícího na plnou pracovní dobu.

Tab. 6.6: Nově jmenovaní docenti a profesori (počty)

Janáčkova akademie múzických umění v Brně	Počet			Věkový průměr nově jmenovaných***
	Na dané VŠ*		Kmenoví zaměstnanci VŠ jmenovaní na jiné VŠ**	
	Celkem	Z toho kmenoví zaměstnanci dané VŠ		
Divadelní fakulta				
Profesoři jmenovaní v roce 2017	0	0	1	56,0
z toho ženy	0	0	0	0
Docenti jmenovaní v roce 2017	1	1	0	45,0
z toho ženy	0	0	0	0
Hudební fakulta				
Profesoři jmenovaní v roce 2017	2	1	0	52,0
z toho ženy	0	0	0	0
Docenti jmenovaní v roce 2017	4	1	0	42,7
z toho ženy	2	0	0	50,0
CELKEM profesori	2	1	1	53,3
z toho ženy	0	0	0	0
CELKEM docenti	5	2	0	5
z toho ženy	2	0	0	43,2

Pozn.: * = Zahrnuty jsou veškeré habilitace a jmenování, které proběhly v daném kalendářním roce na dané VŠ, bez ohledu na to, zda nově jmenovaní docenti a profesori kmenově spadali pod tuto VŠ.

Pozn.: ** = Uvádí se počty docentů a profesorů, kteří kmenově spadají pod danou VŠ, ale byli jmenováni na jiné VŠ.

Pozn.: *** = Věkový průměr se vypočítá z celkového počtu nově jmenovaných na dané VŠ (fakultě nebo celkového počtu).

Pozn.: **** = Fakulta nebo jiná součást vysoké školy uskutečňující akreditovaný studijní program

Tab. 7.1: Zapojení vysoké školy do programů mezinárodní spolupráce (bez ohledu na zdroj financování)

Janáčkova akademie múzických umění v Brně	H2020/ 7. rámcový program EK		Ostatní	CELKEM
	CELKEM	Z toho Marie-Curie Actions		
Počet projektů*			8	8
Počet vyslaných studentů**			60	60
Počet přijatých studentů***			44	44
Počet vyslaných akademických a vědeckých pracovníků****			37	37
Počet přijatých akademických a vědeckých pracovníků*****			43	43
Dotace v tis. Kč*****			9067	9067

Pozn.: * = Jedná se o v daném roce probíhající projekty.

Pozn.: ** = Vyjíždějící studenti (tj. počty výjezdů) – kteří v roce 2017 absolvovali zahraniční pobyt; započítávají se i ti studenti, jejichž pobyt začal v roce 2016. Započítávají se pouze studenti, jejichž pobyt trval více než 4 týdny (28 dní). Pokud VŠ uvádí i jinak dlouhé výjezdy, uvede to v poznámce k tabulce.

Pozn.: *** = Přijíždějící studenti (tj. počty příjezdů) – kteří přijeli v roce 2017; započítávají se i ti studenti, jejichž pobyt začal v roce 2016. Započítávají se pouze studenti, jejichž pobyt trval více než 4 týdny (28 dní). Pokud VŠ uvádí i jinak dlouhé výjezdy, uvede to v poznámce k tabulce.

Pozn.: **** = Vyjíždějící akademičtí pracovníci (tj. počty výjezdů) – kteří v roce 2017 absolvovali zahraniční pobyt; započítávají se i ti pracovníci, jejichž pobyt začal v roce 2016.

Pozn.: ***** = Přijíždějící akademičtí pracovníci (tj. počty příjezdů) – kteří přijeli v roce 2017; započítávají se i ti pracovníci, jejichž pobyt začal v roce 2016.

Pozn.: ***** = Uvedené částky představují celkové finanční zdroje projektů, včetně spolufinancování MŠMT.

Tab. 7.2: Mobilita studentů, akademických a ostatních pracovníků podle zemí***** (bez ohledu na zdroj financování) (vysoká škola bez dalšího zásahu pouze vyplní tabulku příslušnými hodnotami)									
Janáčkova akademie múzických umění v Brně	Počet vyslaných studentů*		Počet přijatých studentů**	Počet vyslaných akademických pracovníků***	Počet přijatých akademických pracovníků****	Počet vyslaných ostatních pracovníků***	Počet přijatých ostatních pracovníků****	CELKEM za zemi	
	Celkem	Z toho absolventské stá-že*****							
Země									
Belgické království	2			1		1		4	
Beninská republika								1	
Brazilská federativní republika				2				2	
Bulharská republika							1	1	
Bývalá jugoslávská republika Makedonie			1					1	
Čínská lidová republika			2					3	
Čínská republika (Tchaj-wan)			1	2		1		3	
Dánské království				1		1		2	
Estonská republika			1					1	
Finská republika	3		3		1			7	
Francouzská republika					1			1	
Chilská republika					1			1	
Chorvatská republika				1				1	
Irsko	1							1	
Italská republika				1		4		5	
Japonsko			6					6	
Litevská republika	1			1		2		4	
Lotyšská republika					1			1	
Maďarsko							2	2	
Marocké království				1				1	
Nizozemsko	2			3				8	
Norské království	3			1			1	6	
Panamská republika							1	1	
Polská republika	4		3	1		2		14	
Portugalská republika	2		2	1				5	
Rakouská republika	13	1		4		6		23	
Republika Kazachstán			2					2	
Rumunsko				1				1	
Ruská federace							1	1	
Slovenská republika	2		6	3			2	16	
Slovenská republika	1							1	
Spojené království Velké Británie a Severního Irsku	12	1	3	3		1		21	
Spojené státy americké				2		5	1	8	
Spolková republika Německo	9	1	1	2		3		15	
Španělské království	4		7			3		14	
Švýcarská konfederace	1						1	2	
Turecká republika			6					7	
Ukrajina								1	
CELKEM	60	3	44	31	41	7	11	194	

Pozn.: * = Vyjíždějící studenti (tj. počty výjezdů) – studenti, kteří v roce 2017 absolvovali (ukončili) zahraniční pobyt; započítávají se i ti studenti, jejichž pobyt začal v roce 2016. Započítávají se pouze studenti, jejichž pobyt trval alespoň 2 týdny (14 dní).

Pozn.: ** = Přijíždějící studenti (tj. počty příjezdů) – studenti, kteří přijeli v roce 2017; započítávají se i ti studenti, jejichž pobyt začal v roce 2016. Započítávají se pouze studenti, jejichž pobyt trval alespoň 2 týdny (14 dní).

Pozn.: *** = Vyjíždějící akademičtí/ostatní pracovníci (tj. počty výjezdů) – pracovníci, kteří v roce 2017 absolvovali (ukončili) zahraniční pobyt; započítávají se i ti pracovníci, jejichž pobyt začal v roce 2016. Započítávají se pouze pracovníci, jejichž pobyt trval alespoň 5 dní.

Pozn.: **** = Přijíždějící akademičtí/ostatní pracovníci (tj. počty příjezdů) – pracovníci, kteří přijeli v roce 2017; započítávají se i ti pracovníci, jejichž pobyt začal v roce 2016. Započítávají se pouze pracovníci, jejichž pobyt trval alespoň 5 dní.

Pozn.: ***** = V tabulce 12.3 Mobilita studentů a akademických a ostatních pracovníků podle zemí je uveden výčet všech zemí; účelem je usnadnění zpracování získaných údajů MŠMT. Současně by neměl představovat dodatečnou zátěž pro vysoké školy při vyplňování. V případě neexistence mobility z dané země nevyplňujte prosím buňku.

Pozn.: ***** = Absolventskou stáží se rozumí praktická stáž v zahraničním podniku nebo organizaci v délce 2-12 měsíců, která je započatá po úspěšném absolvování studia a ukončena do jednoho roku od absolvování studia. Absolventská stáž je realizována na základě trojstranné dohody mezi studentem, vysílající vysokoškolskou institucí a přijímající organizací, institucí, podnikem.

Tab. 7.3: Mobilita absolventů** (podíly absolvovaných studií)

Janáčkova akademie múzických umění v Brně	Bakalářské studium	Magisterské studium	Navazující magisterské studium	Doktorské studium	CELKEM**
Divadelní fakulta					
Podíl absolventů, kteří během svého studia vyjeli na zahraniční pobyt v délce alespoň 14 dní [%]					
Podíl absolventů doktorského studia, u nichž délka zahraničního pobytu dosáhla alespoň 1 měsíc (tj. 30 dní) [%]					0,0%
Hudební fakulta					
Podíl absolventů, kteří během svého studia vyjeli na zahraniční pobyt v délce alespoň 14 dní [%]					
Podíl absolventů doktorského studia, u nichž délka zahraničního pobytu dosáhla alespoň 1 měsíc (tj. 30 dní) [%]					0,0%
Vysoká škola (název)					
Podíl absolventů, kteří během svého studia vyjeli na zahraniční pobyt v délce alespoň 14 dní [%]					
Podíl absolventů doktorského studia, u nichž délka zahraničního pobytu dosáhla alespoň 1 měsíc (tj. 30 dní) [%]					0,0%
Vysoká škola (název)	0,0%	0,0%	0,0%	0,0%	

Pozn.: * = Fakulta nebo jiná součást vysoké školy uskutečňující akreditovaný studijní program.

Pozn.: ** = Celkové hodnoty za fakultu (poslední pole ve vrchním řádku u každé fakulty) i za vysokou školu (všechna prázdná pole za vysokou školu ve struktuře VZ) nejsou součtem či průměrem za předcházející údaje v řádcích či sloupcích. Hodnoty do těchto buněk je potřeba vypočítat zvlášť.

Tab. 8.1: Konference (spolu)pořádané vysokou školou (počty)		
Janáčkova akademie múzických umění v Brně	S počtem účastníků vyšším než 60	Mezinárodní konference**
<i>Divadelní fakulta</i>	1	1
<i>Hudební fakulta</i>		
<i>Ostatní pracoviště celkem</i>		
CELKEM	1	1

Pozn.: * = Fakulta nebo jiná součást vysoké školy uskutečňující akreditovaný studijní program

Pozn.: ** = Mezinárodní konference je taková konference, které se účastní alespoň jeden zahraniční řečník a jejíž všechny příspěvky jsou lokalizované do alespoň jednoho z následujících jazyků - angličtina, francouzština, němčina, nebo do jazyka vlastního oborového zaměření dané konference, např. pro filologické obory.

Tab. 8.2: Odborníci* z aplikační sféry podílející se na výuce a na praxi v akreditovaných studijních programech (počty)						
Janáčkova akademie múzických umění v Brně	Osoby mající pracovní právní vztah s vysokou školou nebo její součástí			Osoby nemající pracovní právní vztah s vysokou školou nebo její součástí		
	Počet osob podílejících se na výuce	Počet osob podílejících se na vedení závěrečné práce	Počet osob podílejících se na praxi	Počet osob podílejících se na výuce	Počet osob podílejících se na vedení závěrečné práce	Počet osob podílejících se na praxi***
<i>Divadelní fakulta</i>	48	2			1	15
z toho ženy	20	1			1	10
<i>Hudební fakulta</i>	28	9				
z toho ženy	11	3				
CELKEM	76	11	0	0	1	15
z toho ženy	31	4	0	0	1	10

Pozn.: * = Odborníci z aplikační sféry podílející se alespoň z jedné třetiny časového rozvrhu na výuce alespoň jednoho kurzu nebo jsou vedoucími závěrečné práce studenta. Pokud daný pracovník je kmenovým zaměstnancem dané VŠ/fakulty, měl by mít minimálně stejně velký úvazek i mimo VŠ/fakultu.

Pozn.: ** = Fakulta nebo jiná součást vysoké školy uskutečňující akreditovaný studijní program/obor.

Pozn.: *** = Jedná se o osoby mající přímou zodpovědnost za výkon odborné praxe studenta.

Tab. 8.3: Studijní obory/programy****, které mají ve své obsahové náplni povinné absolvování odborné praxe*** po dobu alespoň 1 měsíce* (počty)		
Janáčkova akademie múzických umění v Brně	Počty studijních oborů/programů****	Počty aktivních studií
<i>Divadelní fakulta</i>	4	18
<i>Hudební fakulta</i>	5	44
CELKEM	9	62

Pozn.: * = Doba trvání jednotlivých povinných praxí mohla být i kratší, ale v součtu musela dosahovat alespoň 1 měsíce.

Pozn.: ** = Fakulta nebo jiná součást vysoké školy uskutečňující akreditovaný studijní program/obor

Pozn.: *** = Povinnou praxí se rozumí taková, která je součástí akreditace daného studijního oboru, přičemž se může jednat o součást některého z předmětů či o samostatný předmět. Jedná se o odborné profesní praxe.

Pozn.: **** = VŠ uvede údaj vztahující se k nejnižší akreditované jednotce - průměrně studijní obor, pokud studijní program se nedělí na studijní obory, tak údaj za studijní program

Tab. 12.1: Ubytování, stravování	
Janáčkova akademie múzických umění v Brně	Počet
Lůžková kapacita kolejí VŠ celková	233/191*
Počet lůžek v pronajatých zařízeních	0
Počet podaných žádostí/rezervací o ubytování k 31/12/2017	264
Počet kladně vyřízených žádostí/rezervací o ubytování k 31/12/2017	217
Počet lůžkodnů v roce 2017	53347
Počet hlavních jídel vydaných v roce 2017 studentům	0
Počet hlavních jídel vydaných v roce 2017 zaměstnancům vysoké školy	0
Počet hlavních jídel vydaných v roce 2017 ostatním strážníkům	0

* 01.01. - 30.09.2017 = 233 lůžek

01.10. - 31.12.2017 = 191 lůžek

Tab. 12.2 Vysokoškolské knihovny	
Janáčkova akademie múzických umění v Brně	Počet
Přírůstek knihovního fondu za rok	1584
z toho přírůstek fyzických jednotek	
z toho přírůstek e-knih v trvalém nákupu	
Knihovní fond celkem	
z toho přírůstek fyzických jednotek	116354
z toho přírůstek e-knih v trvalém nákupu	
Počet odebíraných titulů periodik:	
- fyzicky	56
- elektronicky (odhad)*	
- v obou formách**	8

Pozn.: * = Uvádějí se pouze tituly periodik, které knihovna sama předplácí (resp. získává darem, výměnou) v papírové nebo elektronické verzi; nezahrnují se další periodika, k nimž mají uživatelé knihovny přístup v rámci konsorcií na plnotextové zdroje.

Pozn.: ** = Do počtu titulů v obou formách se uvádějí pouze tituly, kde jsou obě formy placené zvlášť (tzn. v případě, že je předplácena tištěná forma a elektronická je jako bonus zdarma, uvádí se pouze tištěná forma atd.).

Pozn.: = Elektronické jednotky zahrnují pouze jednotlivě nakupované tituly, nikoliv knihy a periodika, která jsou součástí předplácených „balíčků“ od vydavatelů odborné a vědecké literatury.

**Tab. 12.3: Institucionální plán vysoké školy v roce 2017
(pouze veřejné vysoké školy)**

Janáčkova akademie múzických umění v Brně	Poskytnuté finanční prostředky v tis. Kč		Naplnění stanovených cílů/indikátorů	
	Investiční	Neinvestiční	Výchozí stav	Cílový stav
Institucionální rozvojový plán				
1. Počet studentů - celkem			737	720
2. Novelizovat stipendijní řád a příslušné směrnice v oblasti stipendijní podpory			Novelizovat stipendijní řád	Splněno
3. Dosáhnout průchodnosti (úspěšného ukončení) studií nad 90 %			Dosáhnout průchodnosti	Splněno 93%
4. Podpořit projekty FRVUČ min. 1.000 tis. Kč		1249	Podpořit projekty FRVUČ	Splněno
5. Na fakultách připravit a každoročně realizovat min. 6 projektů			Realizovat projekty	Splněno 16 projektů
6. Hodnotit veřejná vystoupení studentů a z toho procesu učinit integrální součást řídicích činností		300	Hodnotit veřejná vystoupení studentů	Splněno
7. Uskutečnit veřejná vystoupení studentů		1110	370	398
8. Analyzovat činnost Society for Artistic Research a rozhodnout o členství JAMU v ní			Analyzovat činnost	Splněno již v r. 2015
9. Dokončit procesní analýzu			Dokončit procesní analýzu	Splněno
10. Adaptovat a ustavit organizační strukturu řízení kvality		313	Adaptovat a ustavit strukturu	Splněno
11. Ustanovit metodu ověřování kvality v rámci školy			Ustanovit metodu	Splněno
12. Aktualizovat kariérní a personální plány		140	Aktualizovat plány	Splněno
13. Počty přepočtených úvazků (studenti DSP, mladí a začínající pedagogové)		1700	6,8	9,7
14. a) Počty školení ČŽV		350	30	37
14. b) Počty účastníků ČŽV			110	122
15. Realizovat festivaly (SETKÁNÍ/ENCOUNTER, MSLJ, Setkávání nové hudby Plus a další)		105	Realizovat festivaly	Splněno
16. Uskutečnit Festival bicích nástrojů			Uskutečnit festivaly	Splněno již v r. 2016
17. Realizovat aktivity v rámci plánu reprodukce a rozvoje technologií JAMU	770	1530	Realizovat aktivity	Splněno
18. Upřesnit reálný roční plán Reprodukce rozvoje technologií JAMU			Upřesnit plán	Splněno

Výroční zpráva o činnosti JAMU za rok 2017 byla podle příslušných ustanovení zákona č. 111/1998 Sb., o vysokých školách a o změně a doplnění dalších zákonů dne 10. 5. 2018 projednána Uměleckou radou JAMU;
dne 16. 5. 2018 schválena Akademickým senátem JAMU;
dne 1. 6. 2018 projednána Správní radou JAMU.