

Janáčkova akademie múzických umění v Brně

# VÝROČNÍ ZPRÁVA O ČINNOSTI

ROK 2016

Brno, červen 2017

© Janáčkova akademie múzických umění v Brně, 2017

ISBN 978-80-7460-117-0

## OBSAH

|  |    |
|--|----|
| <b>ÚVOD</b> .....  | 4  |
| <b>I. HLAVNÍ TEXT VÝROČNÍ ZPRÁVY O ČINNOSTI</b>                          |    |
| 1. Vzdělávání.....   | 6  |
| 2. Tvůrčí činnost.....   | 7  |
| 3. Třetí role – společenské a odborné působení, internacionalizace ..... | 9  |
| 4. Zabezpečení činností .....  | 9  |
| <b>II. TEXTOVÁ PŘÍLOHA</b>   |    |
| 1. Základní údaje o JAMU .....   | 19 |
| 2. Studijní programy, organizace studia a vzdělávací činnost.....        | 32 |
| 3. Studenti.....   | 35 |
| 4. Absolventi.....   | 38 |
| 5. Zájem o studium .....   | 40 |
| 6. Zaměstnanci.....  | 42 |
| 7. Internacionalizace .....  | 43 |
| 8. Výzkumná, vývojová a umělecká činnost.....                            | 46 |
| 9. Zajišťování kvality a hodnocení realizovaných činností.....           | 63 |
| 10. Národní a mezinárodní excelence JAMU.....                            | 66 |
| 11. Třetí role vysoké školy .....  | 68 |
| <b>III. TABULKOVÁ PŘÍLOHA</b> .....                                      | 69 |

## ÚVOD

Výroční zpráva o činnosti za rok 2016 přináší přehled faktografie a aktivit, které Janáčkova akademie múzických umění v Brně (JAMU) ve zmíněném roce realizovala, a to především v oblasti vzdělávací a tvůrčí (tj. umělecké, vědecké, výzkumné, vývojové a inovační). Uvedena jsou zejména měřitelná fakta statistická, ekonomická, přehledová atp. (viz např. Tabulková příloha) a komentáře k nim.

Po stránce formální i obsahové výroční zpráva vychází z osnovy Ministerstva školství, mládeže a tělovýchovy České republiky (MŠMT), která byla přizpůsobena specifickým podmínkám JAMU jako vysoké umělecké školy. Výroční zpráva JAMU o činnosti za r. 2016 má v souladu s osnovou ministerstva 3. části:

**I. Hlavní text**, který zachycuje nejdůležitější dění na škole především ve vztahu ke strategickým plánům (Dlouhodobý záměr vzdělávací a tvůrčí činnosti Janáčkovy akademie múzických umění v Brně na období 2016-2020 [dále jako Dlouhodobý záměr 2016–2020, resp. DZ 2016-2020], Aktualizace DZ 2016 aj.) a jejich naplňování;

**II. Textová příloha**, která obsahuje všechny povinné údaje požadované MŠMT;

**III. Tabulková příloha**, což je řada tabulek předepsaných MŠMT, kde lze dohledat všechna číselná fakta, jako např. počty studentů, pedagogů, absolventů, různé statistiky, porovnání atd. atp.

V r. 2016 studovalo na JAMU 720 studentů (v r. 2015 to bylo celkem 770 studentů, v r. 2014 celkem 733 studentů, v r. 2013 celkem 688 studentů). V bakalářských, magisterských a doktorských studijních programech absolvovalo celkem 217 posluchačů (v r. 2015 absolvovalo 207 studentů a v r. 2014 to byl 231 student). Tato čísla patří k základním faktorům, které spoluurčovaly financování JAMU v r. 2016. Počet přepočtených akademických pracovníků byl v tomto roce 152, 803 (v r. 2015 pak 152,191, v r. 2014 to bylo 146,667 přepočtených akademických pracovníků). Počet studentů je víceméně stabilní; mírný pokles v r. 2016 je dán neotevřením některých oborů a důslednější kontrolou při rozkládání ročníků i tlakem na včasné ukončování studia bez odkladů a rozložení studia. Strategie pro střednědobý rozvoj školy počítá s tím, že se nejeví potřeba zvyšování počtu studentů (potažmo absolventů) vzhledem k potřebám pracovního trhu; úsilí je třeba nasměrovat spíše do oblasti zvyšování kvality a eventuální proměny struktury studijních oborů a předmětů, kde je třeba zohledňovat nové impulzy živé skutečnosti.

Ve veškeré své činnosti uplatňuje JAMU princip propojování vzdělávací činnosti se samostatnou tvůrčí prací studentů, uznání uměleckého poznávání jako rovnocenného s poznáváním vědeckým, výzkum uměním a výzkum umění jako rovnocenné způsoby bádání v umělecké oblasti. Podstatným rysem r. 2016 bylo také úsilí o dopracování systému zajišťování kvality. JAMU podporuje rovnoprávné postavení umění ve všeobecném základním a středním vzdělávání, ve středním odborném vzdělávání i v oblasti neformálního vzdělávání.

S prohlubující se internacionalizací ve všech oblastech života pokračoval rozvoj aktivit JAMU v mezinárodní oblasti, což je rovněž důležitá stránka pro budoucí rozvoj školy a pro vytváření nově strukturované koncepce, která současné dění v Evropě a ve světě odráží. Mezi tyto aktivity patřily v r. 2016 mj. studijní pobyty, zejména v rámci programů Erasmus+, pracovní stáže studentů JAMU na zahraničních vysokých školách a v zahraničních uměleckých institucích, pracovní aktivity pedagogů JAMU na zahraničních vysokých školách i studium zahraničních studentů na JAMU; na Hudební fakultě to bylo pořádání Mezinárodních interpretačních kurzů a Mezinárodní soutěže Leoše Janáčka, na Divadelní fakultě pak Mezinárodní festival divadelních škol SETKÁNÍ/ENCOUNTER, Mezinárodní doktorská konference aj. Už tradičně úspěšná byla i v tomto roce účast řady studentů Hudební fakulty v mezinárodních

hudebních soutěžích, odkud přivezli významná a hodnotná ocenění. Rovněž studenti Divadelní fakulty se zúčastnili několika mezinárodních festivalů, kde rovněž získali ocenění.

JAMU pokračovala v roce 2016 v naplňování své mise, kterou spatřuje v rozvíjení talentových předpokladů svých studentů a v propojení uměleckého vzdělávání, umělecké tvorby a výzkumu umění i uměním jako různých forem jednoho procesu poznávání a kultivování společnosti.

Smyslem tohoto úsilí je naplňování hlavního cíle, kterým je vychovávat špičkové umělecké osobnosti, které budou určovat podobu českého, evropského i světového dramatického a hudebního umění, divadla, hudby i nových mediálních forem umělecké komunikace v široké škále uplatnění – od působení v oficiálních profesionálních uměleckých institucích až k volným typům projevů kreativity v duchu svobodné umělecké tvorby napříč uměleckými druhy a žánry.

Předkládaná výroční zpráva o činnosti za rok 2016 je přehledem konkrétních kroků konaných v souvislosti se základním posláním JAMU. Představuje potřebnou a praktickou archivaci důležitých kvantitativních i kvalitativních údajů o roce 2016, podklad pro vnitřní a vnější hodnocení a východisko pro další strategické úvahy školy.

**I.**  
**HLAVNÍ TEXT**  
**VÝROČNÍ ZPRÁVY O ČINNOSTI JAMU V R. 2016**

Následující text je bilancí nejdůležitějších aktivit Janáčkovy akademie múzických umění v Brně v roce 2016, a to především z hlediska plnění strategických záměrů. Základem této bilance je Dlouhodobý záměr vzdělávací a tvůrčí činnosti Janáčkovy akademie múzických umění v Brně na období 2016-2020 a především Aktualizace DZ na r. 2016.

## **1. VZDĚLÁVÁNÍ**

### **1.1 JAMU**

Hlavní cíle oblasti vzdělávání:

- udržet a dále rozvíjet tradičně vysokou kvalitu vzdělávací a tvůrčí činnosti;
- podporovat kvalitní výuku a pedagogy jako její klíčový předpoklad;
- odpovědně a efektivně řídit vzdělávací systém;
- pokračovat ve vytváření systému zajištění kvality;
- posilovat prezentaci vzdělávací a tvůrčí činnosti směrem k veřejnosti, podporovat mezinárodní spolupráci.

### **1.2 DIVADELNÍ FAKULTA**

- pracovalo se na inovaci studijních plánů všech oborů v souvislosti s aktualizací sylabů jednotlivých předmětů v Informačním systému JAMU (IS);
- intenzivně pokračovalo kódování předmětů v IS a doplňování anotací vyučovaných předmětů tak, aby u všech byly všechny nezbytné informace;
- byly dokončeny a na webu zveřejněny oborové deskriptory (Q-RAM);
- průběžně docházelo k analýzám systému hodnocení kvality výuky na základě hodnocení tvůrčích výstupů z výuky a metodiky EFQM, a to především v návaznosti na novelu VŠ zákona a zřízenou Radu pro kvalitu JAMU; tato metodika bude dopracována a implementována do systému hodnocení kvality se zaměřením na výsledky učení; budou také vytvořena pravidla pro tvorbu vnitřní hodnotící zprávy;
- bylo vyřešeno personální obsazení oboru Světelný design, do pracovního poměru nastoupili MgA. Pavla Beranová a MgA. Vladimír Burian.

### 1.3 HUDEBNÍ FAKULTA

- v souladu se strategickým záměrem je vývoj počtu studentů – o studium na HF je i nadále velký zájem, což dokazuje velké množství studentů přihlášených k přijímacím zkouškám; v r. 2016 to bylo 362 uchazečů a ke studiu jich bylo přijato 129;
- počty přijímaných studentů vychází kromě výsledků přijímacího řízení také z analýzy personálních, prostorových, materiálních a celkových finančních možností fakulty a jednotlivých oborů studia v souladu s dlouhodobým plánováním;
- s ohledem na záměr neustále zvyšovat kvalitu bakalářských a diplomových prací bylo personálně posíleno vedení těchto prací;
- fakultu navštívilo v rámci programů Erasmus+, fond rozvoje vzdělávací a umělecké činnosti (FRVUČ) a projektu Internacionalizace 38 hostujících pedagogů;
- Hudební fakulta podepsala s Královskou konzervatoří v Haagu Memorandum o spolupráci v oblasti vzdělávání;
- studenti HF dosahují při studiu výborných výsledků, proto průchodnost studiem je více jak 90 procent;
- Hudební fakulta také pokračovala v kurzech celoživotního vzdělávání – nadále pokračuje úspěšná činnost v Metodickém centru a v kurzech Univerzity třetího věku, na jejichž přednáškách se podílí většina kateder; zájem o tuto výuku je tak veliký, že se musí většina kurzů opakovat.

## 2. TVŮRČÍ ČINNOST

### 2.1 JAMU

- byl dopracován a s účinností od zimního semestru 2016 v rámci IS zprovozněn systém pro evidenci uměleckých aktivit studentů, a to nejen pro vnitřní potřeby fakulty, ale i pro sběr dat pro registr uměleckých výkonů (RUV); došlo však pouze k rozpracování řešení autorskoprávních záležitostí ve vztahu k tvůrčím projektům studentů i pedagogů vznikajícím na půdě fakult a za jejich finančního přispění a prezentovaných mimo fakultu.

### 2.2 DIVADELNÍ FAKULTA

- rozsahem nejdůležitější výzkum probíhal v souvislosti s posledním rokem řešení projektu podpořeného vědeckovýzkumným grantem GA ČR *Brněnská studiová divadla II: dokumentace – rekonstrukce – analýza* (řešitel prof. J. Kovalčuk);
- druhým projektem podpořeným grantem GA ČR, který započal v roce 2015, byl výzkum *Dramatická tvorba ostravského studia Československé televize (1955 – 1991)* (řešitel doc. M. Hlavica, Ph.D.);
- na DIFA byla ve dnech 25. až 26. listopadu 2016 realizována mezinárodní teatrologická konference *Tendence v současném herectví a herecké pedagogice*, která byla věnována in memoriam přednímu českému divadelnímu teoretiku a pedagogu DIFA JAMU doc. PhDr. Janu Roubalovi, Ph.D.; dle předpokladu se povedlo zajistit vysokou odbornou domácí i zahraniční účast, k vydání je připraven sborník z konference v tištěné či elektronické podobě;

- nejlepší výstupy vědecké a výzkumné činnosti (především aktivity spolufinancované prostřednictvím specifického vysokoškolského výzkumu) jsou prezentovány formou elektronických „akademických studií“ na webu Divadelní fakulty; tištěnou podobu sborníku se prozatím realizovat nepovedlo;
- byla vypracována koncepce ediční řady překladů základní a aktuální zahraniční literatury v oblasti výzkumu umění a výzkumu uměním („artistic research“), která bude postupně aktualizována a doplňována;
- byl připraven a podán nový grantový projekt GAČR;
- byla diskutována příprava koncepce a harmonogram přípravy doktorského studijního programu v anglickém jazyce s výhledem zahájení v roce 2020;
- kontinuálně probíhalo hodnocení absolventských inscenací v Divadelním studiu Marta a Hudebně-dramatické laboratoři-Divadle na Orlí (DnO); byly činěny pokusy s přemístěním těchto hodnocení do budovy na Mozartově ulici pro zajištění co nejvyšší účasti studentů fakulty (zejména režie a dramaturgie) s cílem posílit kvalitu hodnocení, ale výsledky tohoto pokusu nebyly zcela přesvědčivé;
- významným přínosem pro rozvíjení účasti studentů doktorského a magisterského stupně na vědecko-výzkumné činnosti, propojení pedagogického a výzkumného procesu i uměleckého a teoretického vnímání studentů bylo 18 úspěšných projektů specifického výzkumu.
- 

### 2.3 HUDEBNÍ FAKULTA

- v oblasti výzkumné a vývojové činnosti HF podporovala výzkumné aktivity studentů a pedagogů HF realizované prostřednictvím grantových programů (např. specifický výzkum 2016 – podrobněji a konkrétně viz v části II. Textová příloha, kapitola 8.1);
- fakulta iniciovala a podporovala u pedagogů a studentů výstupy pro RIV a RUV;
- byly uspořádány vědecké konference (např. symposium Umění, hudba, management, dále Musica Nova, Musica Antiqua a doktorandská konference);
- umělecká činnost fakulty byla umocňována rozsáhlou koncertní činností – HF byla v roce 2016 pořadatelem 218 koncertů, včetně koncertů Mistrovských interpretačních kurzů, orchestrálních, sborových a multimediálních;
- v Divadle na Orlí byly ve spolupráci napříč všemi katedrami včetně Janáčkova akademického orchestru realizovány dvě komorní opery;
- ve spolupráci s HAMU se realizovala společná veřejná vystoupení studentů a pedagogů;
- HF hojně podporovala prezentaci uměleckých výstupů jako součást nabídky regionu;
- studenti HF se také ve velké míře v rámci své umělecké a tvůrčí činnosti úspěšně zúčastnili prestižních mezinárodních soutěží a konkurzů; mezi zcela mimořádné úspěchy v této oblasti patří výkon studenta klarinetové třídy Martina Adámka, který získal na základě vítězství v konkurzu místo ve světově proslulém orchestru soudobé hudby Ensemble Intercontemporain v Paříži;



- další významná ocenění našich studentů jsou uvedena v Textové příloze výroční zprávy v kapitole 8.2 b);
- úspěšný byl rovněž průběh stále vzrůstajících mezinárodních aktivit: fakulta uspořádala Mezinárodní mistrovské interpretační kurzy, Mezinárodní hudební festival „Setkávání nové hudby Plus“, Festival bicích nástrojů – mezinárodní perkusionistické bienále a velké množství workshopů se zahraničními pedagogy.

### **3. TŘETÍ ROLE – společenské a odborné působení, internacionalizace**

#### **3.1 DIVADELNÍ FAKULTA**

- bylo zažádáno o institucionální členství v mezinárodní organizaci *The Society for Artistic Research*;
- byla vytvořena koncepce dalšího rozvoje mezinárodních vztahů, která je v gesci příslušné proděkanky;
- byl inovován vzdělávací program „Bridging East and West“ (BEW) pro zahraniční studenty v rámci projektu Erasmus;
- byl připraven a otevřen nový běh Univerzity třetího věku;
- DIFA propaguje svou činnost veřejnou prezentací uměleckých výstupů studentů nejen na školních scénách, účastí na tuzemských a zahraničních festivalech, ale umožňuje studentům vstupovat do povědomí veřejnosti i mimo prostředí fakulty; za průlomové v tomto směru je třeba považovat vytvoření systému licenčních smluv, které budou uzavírány se studenty při nástupu ke studiu.

#### **3.2 HUDEBNÍ FAKULTA**

- na zahraniční vysoké umělecké školy vyjelo 21 pedagogů HF;
- do zahraničí vyjelo studovat v rámci programu Erasmus+ 44 studentů, studijní pobyt na HF absolvovalo celkem 22 zahraničních studentů;
- na HF studuje celkem 73 zahraničních studentů, z toho 54 ze Slovenska a 19 z dalších deseti zemí – Japonsko, Ukrajina, Španělsko, Itálie, Lotyšsko, Rusko, Bělorusko, Chorvatsko, Kyrgyzstán a Tchaj-wan.

### **4. ZABEZPEČENÍ ČINNOSTÍ**

#### **4.1 JAMU**

- nepovedlo se zprovoznit ani zkušební verzi nových internetových stránek JAMU v české a anglické verzi, což vede k nenaplnění záměru výrazně zlepšit společenskou a mezinárodní prezentaci JAMU s cílem posílení mezinárodního povědomí o škole;
- byla vyhlášena a vyhodnocena celoškolská veřejná soutěž na nový vizuální styl JAMU (organizována rektorátem); tato aktivita bude pokračovat v r. 2017, kdy by měla být finalizována;

- byla provedena analýza a vyhodnocení počtu i kvality smluv (uzavřených a vypovězených) s mezinárodními partnery (univerzity, profesionální instituce, sítě apod.) a projektů realizovaných s mezinárodními partnery.

#### **4.2 DIVADELNÍ FAKULTA**

- byla provedena analýza některých řídicích procesů na Divadelní fakultě a v návaznosti na její výsledky aktualizována organizační struktura se snahou o jasně pojmenované kompetence i odpovědnosti provozních zaměstnanců, členů vedení fakulty i vedoucích jednotlivých pracovišť;
- děkan pokračuje v přípravě aplikace Kariérního řádu JAMU, který by měl být uveden v platnost;
- pracuje se na systému monitoringu a řízení plnění záměrů i cílů (Dlouhodobý záměr 2016-2020, Aktualizace dlouhodobého záměru); dochází ke snaze o přenesení odpovědnosti ve větší míře na střední články řízení (vedoucí ateliérů, kabinetů a laboratoří);
- při odměňování začal děkan maximálně využívat data z analýz RUV, RIV i dalších akademických aktivit;
- prozatím nebyla vytvořena koncepce místa hostujícího pedagoga, neboť není možné (díky posunu v zahájení realizace) zajistit jeho financování (OP3V), takže byl odložen plán na vypracování koncepce pro nejbližší roky;
- byla dokončena rekonstrukce oken v historické budově na Mozartově ulici;
- je projednávána problematika vjezdu do zadního traktu do studia Marta v souvislosti s dostavbou Nejvyššího soudu ČR ve snaze nalézt nejvhodnější řešení;
- ve spolupráci s rektorátem je zpracována koncepce efektivnějšího a hospodárnějšího využití IVU Centra Astorka;
- byl připraven hlavní projekt v rámci OP3V, ale prozatím nezačala realizace.

#### **4.3 HUDEBNÍ FAKULTA**

- HF v rámci zabezpečení efektivního řízení a personálního zabezpečení pracovala na analýze řídicích procesů na fakultě a zároveň začala vytvářet v souladu s Kariérním řádem HF přehlednou organizační strukturu s jasně pojmenovanými kompetencemi a odpovědnostmi provozních zaměstnanců, členů vedení fakulty i vedoucích jednotlivých pracovišť, zejména kateder.;
- byly připraveny podklady pro průřezový projekt ESF a související projekt ERDF v rámci OP3V;
- byly zajištěny prostředky pro zapojování studentů doktorských studií a mladých a začínajících pedagogů do pedagogické, umělecké a výzkumně vývojové činnosti.

## 4.4 KNIHOVNA JAMU

### Doplňování knihovních fondů

Knihovna JAMU nakoupila v roce 2016 pro studijní obory dramatická, taneční a hudební umění literaturu v celkové ceně 580.155 Kč. Z toho na akvizici knižního fondu bylo vydáno 219.107 Kč (mj., pro Ateliéry divadelního manažerství a jevištní technologie, scénografie, světelného designu), na fond hudebnin 251.051 Kč (mj. pro Ateliér muzikálového herectví a Katedru kompozice, dirigování a operního zpěvu), na nosiče DVD (opery, filmy) a CD 29.711 Kč.

Z celkového počtu 53 titulů časopisů (periodika) bylo 48 titulů hrazeno předplatným ve výši 80.286 Kč (nově přibyly 2 tituly pro Ateliér světelného designu). Z grantových prostředků obou fakult ve výši 26.843 Kč se zakoupila odborná cizojazyčná literatura, převážně pro doktorandy DIFA. Knihovní fond obohatily publikace získané výměnou s jinými vysokými školami (aktivních bylo 6 kontaktů), ke které slouží výběr z produkce Edičního střediska JAMU. Všechny tituly vydávané ES JAMU se doplňují do knihovního fondu.

### Zabezpečení knihovnicko-informačních služeb

V roce 2016 knihovna registrovala 778 uživatelů, z toho 74 externích. Výpůjček bylo registrováno 8.448. Knihovní fond k 31. 12. 2016 činil 114.770 knihovních jednotek, roční přírůstek činil 2.055 knihovních jednotek; do katalogu bylo zpracováno také 685 záznamů na online přístupné diplomové práce (včetně absolventských projektů). Úbytek činil 30 knihovních jednotek.

Informace o knihovním fondu zpřístupňuje online katalog knihovního systému Aleph, který umožňuje objednávání, rezervace a prodloužení výpůjček. V „Častých dotazech“ (nově také anglicky – „FAQ“), každoročně aktualizovaných, jsou informace o skladbě knihovního fondu a návody na práci s katalogem, který zvláště zobrazuje novinky.

V létě byla kompletně dokončena retrokatalogizace staršího fondu hudebnin (tištěných notových materiálů). V katalogu Aleph lze vyhledat a objednat k zapůjčení veškeré hudebniny pořízené od založení knihovny.

Přístup k oborovým elektronickým informačním zdrojům (EIZ) pro studium, vědu a výzkum pokračoval předplatným licencovaných hudebních databází, spolufinancovaným z programu MŠMT Informace – základ výzkumu (LR) na roky 2014 – 2017. Předplatné databáze Oxford Music Online (základem je hudební slovník Grove Music Online, Oxford University Press) ve výši 22.000 Kč hradila Hudební fakulta, předplatné databáze Music Online (Alexander Street Press) ve výši 51.000 Kč hradila knihovna.

V rámci Meziknihovní výpůjční služby (MVS) a Mezinárodní meziknihovní výpůjční služby (MMVS) bylo vyřízeno 17 požadavků. Z knihovního fondu a z materiálů Fondu umělecké dokumentace (FUD) bylo vyřízeno 28 požadavků na rešerše.

Ve spolupráci s Koncertním oddělením HF byla zajišťována agenda pronájmu nebo nákupu orchestrálních materiálů z Česka a zahraničí pro studentskou uměleckou činnost koncertní a inscenační (Komorní opera). Pro tyto účely se zapůjčilo z Česka a ze zahraničí 11 orchestrálních materiálů.

Ve Fondu umělecké dokumentace pokračoval sběr a digitalizace dodaných dokumentů z představení v Divadelním studiu Marta a Divadle na Orli, z festivalu SETKÁNÍ/ENCOUNTER, Salon a Sítko. Probíhalo vyhledávání dokumentace pro chystanou výstavu k 70. výročí založení JAMU v roce 2017.

Knihovna poskytovala individuální konzultace při vyhledávání literatury a vstupní lekce informační výchovy pro studenty prvních ročníků. Opakovaně se uskutečnila lekce „Knihovny a databáze pro vědu a výzkum“ konané v rámci kurzu pro doktorandy DIFA „Základy vědecké práce“.

Novinku pro informační podporu studia, vědy a výzkumu znamenalo ke konci roku zajištění (prozatím zkušební) přístupu do českého citačního manažeru CitacePro. Online služba pro pořádání a správu citací a textů, již běžná ve vysokoškolských knihovnách v Česku, usnadní akademické obci přípravu seminárních a diplomových prací, podkladů pro přednášky, příspěvků na konference.

Knihovna ve studovně poskytuje 38 studijních míst, 5 počítačů s připojením na internet (jsou přednostně určeny pro přístup do katalogu Aleph), 20 míst s dosahem WIFI sítě. V regálech je uloženo 13.071 knihovních jednotek, a to knih (stavěno oborově podle MDT), dále převážná část fondu časopisů (zbytek v podzemním depozitáři), ve vitrínách CD, DVD a videokazety. Samostatný regál patří novinkám ve fondu. K dispozici je kopírovací stroj a audiovizuální technika. O nabídce služeb informují letáky v papírové a elektronické verzi, přístupné na webové stránce knihovny, tamtéž jsou vyvěšovány aktuality. Knihovna je otevřena 38 hodin týdně.

Ve studovně se během roku 2016 uskutečnily menší výstavy: v dubnu až červnu k výročí narození W. Shakespeara a M. de Cervantese, v říjnu k 80. výročí narození V. Havla, od konce října až do Vánoc výstava hudebnin vydavatelství Českého rozhlasu, v prosinci výstava knih a hudebnin s vánoční tematikou. Výstavy jsou avizovány v aktualitách na webové stránce knihovny.

Novinky ve vybavení – policový regál na časopisy a prosklená vitrina na CD a DVD do studovny, regál do depozitáře hudebnin a teplovzdušné přenosné topné těleso do koncové, trvale v zimních měsících nevytopitelné kanceláře knihovníků. Inovace technologického vybavení – dvě malé tiskárny pro knihovní systém Aleph a elektrický kalkulátor.

V srpnu byla ve spolupráci s Technicko-investičním odborem JAMU realizována vzduchotechnika v podzemním depozitáři.

Knihovníci se během roku vzdělávali v jazykových kurzech na JAMU, na odborných knihovnických akcích a seminářích, zúčastnili se veletrhu Svět knihy a setkání SIBMAS. Pokračovala odborná spolupráce s KIC ÚVT MU a Národní knihovnou ČR. Koncem září proběhlo jednání Knihovní rady.

Počet pracovníků: celkem 8, z toho 7 s vysokoškolským vzděláním (2 pracovníci – VŠ knihovnické vzdělání, 5 pracovníků jiné VŠ vzdělání), 1 pracovník – středoškolské knihovnické vzdělání.

#### 4.5 EDIČNÍ STŘEDISKO

Ediční středisko JAMU vydává studijní a odborné publikace z teorie, praxe i dějin hudby, divadla a příbuzných oborů pro posluchače JAMU, dalších škol s obdobnou studijní náplní i pro odbornou veřejnost.

##### **Publikace vydané v roce 2016:**

Bártová, Jindřiška – Horáčková, Květoslava: *Divadlo vytvořené hudbou. Janáčkovské inscenace režiséra Václava Věžníka*

Bergman, Aleš: *Studie o herectví a jeho pedagogice*

Duchoňová, Katarína: *Břetislav Bakala jako janáčkovský dirigent*

Hala, Petr: *Kompoziční principy Miloslava Ištvana v jeho vlastní tvorbě*  
Hrabalová, Jarmila: *Dech, hlas a řeč od praxe k teorii a zpět*  
Jebavá, Kateřina: *Tandemové divadlo – tandemové lekce*  
kolektiv: *Salon původní tvorby 2016*  
Kovalčuk, Josef: *Fenomén Hvězdy na vrbě*  
Macková, Silva: *Divadlo a výchova (Úvahy o oboru)*  
Motal, Jan: *DIALOG UMĚNÍM. Filozofie mimésis v kultuře dialogu*  
Motal, Jan: *Existenciální divadlo snění. Rekonstrukce a analýza inscenace HaDivadla Písek (Tak dávno ..., 1988)*  
Pohl, Richard: *Rudolf Firkušný. Umělecký a osobnostní vývoj českého pianisty a skladatele do roku 1948*  
Rieger, Lukáš: *Cesty k herecké pedagogice*  
Slámová-Bartošová, Kateřina: *Člověk ve světle slova*  
Slavíková, Hana: *Franz Cap. Průvodce životem a dílem filmového režiséra Františka Čápa*  
Štůralová, Lenka: *Fenomén Brian Ferneyhough*  
Vanýsek, Jiří: *Sny v šeru kina*  
Zdráhal, Dušan: *Režijní profil Aloise Hajdy II.*

#### **Publikace vydané mimo ediční plán 2016:**

*Katalog publikací – pro festival Svět knihy 2016 a výstavu Book Me 2016*  
*Občasník I/2016, II/2016*  
*Výroční zpráva o činnosti / Výroční zpráva o hospodaření 2015*

Důležitou součástí práce Edičního střediska je prodej vydaných publikací. Je realizován v prodejně JAMU v informačním a výukovém centru Astorka, Novobranská 3, Brno, a prostřednictvím internetového knihkupectví na stránkách JAMU (<http://e-shop.jamu.cz/>). Velmi často jsou požadovány naše publikace také od knihkupectví Academia v Praze i v Brně, Knihkupectví Fišer, Regula Pragensis, Hudebniny Talacko, Knihkupectví Michala Ženíška, slovenské knižní distribuční společnosti Partner Technic ad. V roce 2016 jsme se již tradičně zúčastnili veletrhu Svět knihy 2016 v Praze (12.–15. května) a prodejní výstavy Book Me 2016 na pražské DAMU (4.–7. května), zaměřené tentokrát na divadelní literaturu. Vybrané tituly jsme prodávali také na nejrůznějších akcích (festival Janáček Brno 2016, Den otevřených dveří na DiFA JAMU, mezinárodní konference Tendence v současném herectví a herecké pedagogice).

## **4.6 ODDĚLENÍ VÝPOČETNÍCH A INFORMAČNÍCH SLUŽEB**

### **Dostupnost informačních zdrojů a informační struktury**

V roce 2016 pokračovaly aktivity zajišťující rozsáhlejší využití informačních technologií na JAMU jak v oblasti technického vybavení, tak v oblasti programového vybavení navazující na aktivity předchozích roků, které vycházejí z Dlouhodobého záměru 2016-2020.

V nově zařízené centrální serverovně JAMU (v prostorách DnO) byl v roce 2016 doplněn záložní aktivní prvek pro hlavní serverový cluster, dále záložní centrální zabezpečovací HW počítačové sítě JAMU (firewall). Centrální datové úložiště JAMU bylo rozšířeno o další kapacitu 40 TB. Všechny aktivní prvky v serverovně mají také zajištěno náhradní napájení, a tím je dále zvýšena bezpečnost provozu a snížena možnost výpadků v centrální části počítačové sítě JAMU.

Po celý rok probíhala pravidelná údržba a rozvoj WiFi sítě JAMU. Byl zahájen postupný přechod na vyšší standard 802.11ac. Pro budoucí rozšíření pokrytí lokalit JAMU signálem bylo provedeno na zakázku proměření HF a Astorky a byl zpracován projekt rozmístění dalších přístupových bodů WiFi sítě.

Ve studiu Marta pokračovala obnova počítačové sítě, byl instalován další aktivní prvek, posilující výkon této sítě. Inovace audio vybavení byla zajištěna zakoupením a instalací nového zvukového pultu včetně stageboxu (audio rozvaděče).

Byl inovován hlavní centrální switch v serverovně DIFA včetně datového rozvaděče.

V oblasti antivirové ochrany byl rozhodnuto na základě zkušeností z provozu o přechodu ze systému AVG na systém ESET, od kterého očekáváme další zvýšení bezpečnosti v počítačové síti JAMU.

V rámci dlouhodobé podpory administrativních pracovišť pokračoval plánovaný přechod na typy koncových stanic all-in-one, takto se bude postupovat podle plánu obnovy i v dalších letech.

Na DIFA byla provedena pravidelná obnova a inovace amortizovaných pracovních stanic, diskových polí, tiskových zařízení, specializovaných SW, proběhla inovace audiovizuálních a multimediálních výukových pomůcek – digitálních kamer, záznamových a prezentačních prostředků. Ve studiu Marta byla provedena obnova divadelních technologií projekčních, zvukových i jevištních. Realizované inovované postupy a zvolená technologická řešení navazují na stávající technologie v rovině výukových pomůcek, technologií souvisejících s procesy umělecké tvorby (absolventskými výkony) a technologiemi pro vědu a výzkum. Využitelnost pro všechny studenty fakulty vyplývá z akreditací ateliérů, resp.pektive z obsahů jednotlivých předmětů.

V roce 2016 bylo provedeno rozšíření zabezpečovacího systému HF včetně napojení centrální UPS na monitoring. Dále byla obměněna část kamerového systému zejména na vnějším perimetru budovy, který již morálně ani kvalitativně nedostačoval dnešním standardům. V rámci úprav čtvrtého nadzemního podlaží, při kterém byl mimo jiné vybudován sklad půjčovny techniky, byla inovována strukturovaná kabeláž. Také zde byly na základě výsledků WIFI měření celého objektu vyměněny a rozšířeny přístupové body s novým standardem 802.11ac. Toto patro by tedy mělo být již kompletně a dostatečně pokryto WIFI signálem.

V neposlední řadě také došlo na pravidelnou obměnu a údržbu IT technologií. Inovací prošly především specializované pracovní stanice, včetně jejich softwarového vybavení. Za zmínku stojí upgrade a rozšíření notačního software Finale a Sibelius. AV technologie nebyly opomenuty, proběhlo postupné dovybavování AV studia a nově vzniklé půjčovny. Na katedry bylo dokoupeno nové SW vybavení pro speciální tvorbu, efekty, stříhové programy a také elektronické slovníky.

Další postupný rozvoj Univerzitního informačního systému (UIS) pokračoval samozřejmě na různých úrovních i v roce 2016.

Byla dokončena příprava podkladů pro výběrová řízení na dodávku a implementaci nového portálu, nové korporátní identity JAMU a jednotného vizuálního stylu. Tyto, pro JAMU zásadní změny, budou řešeny dodavatelským způsobem na základě výsledků výběrových řízení. Výběrové řízení na dodávku portálu proběhne začátkem roku 2017.

Informační systém, převzatý od Masarykovy univerzity, byl v roce 2016 doplněn o dva zásadní moduly. „Evidence uměleckých děl“ je specializovaný modul pro evidenci uměleckých výstupů na JAMU a jejich prezentaci. Jeho kompletní zprovoznění proběhlo kon-

cem roku 2016. Dále v roce 2016 probíhalo postupné zprovoznění základní verze „Úřadovny“, která je určena pro správu elektronických i písemných žádostí, rozhodnutí a úředních úkonů včetně spisové služby.

V dalším období budou postupně využívány další části tohoto systému a JAMU se bude svými požadavky podílet i na jeho rozvoji.

Provoz ekonomicko-správního systému SAP ve výpočetním centru pro provoz SAPu na UP Olomouc byl v roce 2016 ve standardním provozu. Na JAMU se dokončila příprava na upgrade na vyšší verzi 7.40. Bude proveden v r. 2017.

Rovněž byl proveden upgrade vybraných uživatelských modulů ERP SAP na základě zkušeností s jejich provozem.

V r. 2016 pokračovaly další činnosti na integraci IS a SAPu v oblasti on-line přenosu vybraných oblastí dat a tím byla zahájena příprava na další kvalitativní navýšení funkcionalit UIS, jehož součástí jsou oba systémy.

## **4.7 TECHNICKO-INVESTIČNÍ ODBOR**

### **Infrastruktura JAMU (materiální, technické a informační zajištění)**

Rozvoj a zkvalitňování materiálního, technického a informačního zajištění JAMU vychází z naplňování cílů Dlouhodobého záměru 2016-2020. Významná pro tuto oblast byla i aktivita v rámci individuálního programu národního KREDO, na základě které byl zpracován operativní Plán rozvoje a obnovy technologického vybavení JAMU 2016-2020 se zdrojovým určením.

#### **Oblast pořízení, reprodukce a oprav majetku byla v roce 2016 financována:**

- z prostředků státního rozpočtu v rámci schváleného subtitulu č. 133 21I „Rozvoj a obnova materiálně technické základny Janáčkovy akademie múzických umění v Brně“
- z Centralizovaného rozvojového projektu
- z Institucionálního plánu
- z vlastních investičních zdrojů, jimž je fond reprodukce investičního majetku
- z provozních prostředků školy

#### **Programové financování subtitulu 133 21I „Rozvoj a obnova materiálně technické základny Janáčkovy akademie múzických umění v Brně“**

V rámci programového financování subtitulu 133 21I „Rozvoj a obnova materiálně technické základny Janáčkovy akademie múzických umění v Brně“ byly v roce 2016 realizovány dva projekty:

- **Projekt EDS 133D21I007106 „JAMU – Rozvoj a obnova technologií 2016“** v celkové výši 3.973 tis. Kč plně hrazený z prostředků státního rozpočtu, z čehož bylo 3.709 tis. Kč kapitálových prostředků a 264 tis. Kč neinvestičních prostředků. Projekt byl zaměřen na pokračující inovaci a rozvoj aktivních prvků a technologií centrální počítačové sítě JAMU s přechodem na 10 Gbit, obnovu licencí antivirového SW, inovaci a obnovu inteligentních multimediálních technologií používaných ve výuce na obou fakultách a pořízení zvukového vybavení Divadelního studia Marta.

- **Projekt EDS 133D21I007105 „JAMU – Odborná repase oken uličních fasád v objektu Mozartova 647/1“** v celkové výši 9.133 tis. Kč, z čehož je 8.915 tis. Kč hrazeno z prostředků státního rozpočtu. JAMU se podílela na nákladech vlastními prostředky v celkové výši 218 tis. Kč. Předmětem projektu je celková oprava a odborná památková repase původních dřevěných oken v uličních fasádách Dvořákova a Mozartova včetně repase vnitřního obložení okenních otvorů a osazení nových elektricky ovládaných venkovních lamelových rolet ve vybraných oknech. Příprava projektu začala koncem roku 2013, vlastní realizace začala v roce 2015 a v následujícím roce byla stavba dokončena provedením opravy oken v uliční fasádě Mozartova. V roce 2016 bylo z prostředků státního rozpočtu proinvestováno celkem 5.545 tis. Kč, z čehož bylo 511 tis. Kč kapitálových prostředků a 5.034 tis. Kč neinvestičních prostředků.

### **Centralizované rozvojové projekty**

MŠMT poskytlo JAMU na realizaci investičního centralizovaného rozvojového projektu kapitálovou dotaci ve výši 108 tis. Kč. Projekt „Synergie pro vyšší kvalitu dat v síti vysokých škol a technický upgrade ekonomických systémů“ je řešen společně s dalšími 25 VVŠ, koordinátorem projektu je ČVUT Praha. V rámci projektu bylo provedeno rozšíření modulu výpůjčky informačního systému SAP.

### **Institucionální plán**

MŠMT poskytlo JAMU na realizaci institucionálního plánu příspěvek v celkové výši 7.568 tis. Kč, z toho 681 tis. Kč investičních prostředků. Investiční prostředky a část neinvestičních prostředků ve výši 1.814 tis. Kč byly použity na projekt „Technologický rozvoj“ směřující do obnovy a inovací výukových technologií. V rámci projektu byly z kapitálových prostředků pořízeny hudební nástroje (trubka, kontrabas) a souprava reproduktorů pro Hudební fakultu, pro Divadelní fakultu digitální fotoaparát s objektivem a multimediální pracovní stanice pro prostorové 3D simulace. Z neinvestičních prostředků byla financována obnova výpočetní a audiovizuální techniky, SW licence pro výuku a služby a SW pro rozvoj počítačové sítě JAMU.

### **Fond reprodukce investičního majetku**

Ve fondu FRIM bylo v roce 2016 k dispozici celkem 12.923 tis. Kč. Finanční prostředky byly použity buď samostatně, nebo společně s dalšími dotačními tituly státního rozpočtu na níže uvedené akce v celkové výši 5.953 tis. Kč:

- přípravné práce na akci „JAMU – Stavební úpravy podkroví v objektu Mozartova 647/1“ spočívající v obstarání stavebního povolení
- projektové a přípravné práce stavby „JAMU – Stavební úpravy prostor scénografie v objektu Bayerova 575/5, Brno“, s jejíž realizací se počítá v roce 2017
- pořízení osobního automobilu pro Hudební fakultu
- projektové a přípravné práce stavby „JAMU – Stavební úpravy v objektu Astorka, Novobranská 691/3, Brno“, s jejíž realizací se počítá v roce 2017 – 2018
- doplnění termoregulačních a uzavíracích ventilů na otopných tělesech v místnostech směrem do ulice Mozartova v objektu Divadelní fakulty
- oprava ubytovacích buněk a hygienického zázemí ve 4.NP jižního křídla kolejí Astorka



- pořízení napájecích zdrojů do aktivních prvků v centrální serverovně v Divadle na Orli
- oprava podlah a omítek v učebnách ve 4.NP objektu Komenského náměstí 6
- zřízení skladu pro půjčovnu techniky ve 4.NP objektu Komenského náměstí 6
- vzduchotechnika a klimatizace v depozitáři knihovny v 1. PP v objektu Novobranská 3
- úprava prostoru lapače tuků v Divadle na Orli
- pořízení notebooků pro Divadelní fakultu
- lehké pojízdné lešení pro údržbu pro Divadelní fakultu
- pořízení anglického rohu pro Hudební fakultu
- spolufinancování investičních akcí hrazených z veřejných dotačních prostředků

### **Neinvestiční prostředky JAMU**

Z neinvestičních prostředků se dle schváleného rozpočtu reprodukce majetku JAMU na rok 2016 realizovaly jmenovité opravy majetku a pořízení neinvestičního majetku v celkové výši 1.290 tis. Kč:

- spolufinancování akce „JAMU – Odborná repase oken uličních fasád v objektu Mozartova 647/1“ hrazené z programového financování EDS spočívající v úhradě autorského dozoru projektanta
- energetický audit všech objektů ve vlastnictví JAMU a energetický audit části objektu Bayerova 575/5, ve kterém je provozováno Divadelní studio Marta
- spolufinancování opravy ubytovacích buněk a hygienického zázemí ve 4.NP jižního křídla kolejí Astorka
- vyspárování dlažby venkovní pasáže v Divadle na Orli
- přebroušení dřevěné podlahy jeviště v Divadle na Orli
- oprava sprch v šatnách mužů muzikálového herectví v objektu Astorka, oprava sprch v šatnách mužů a žen činoherního herectví a oprava sociálního zařízení administrativy v Divadelním studiu Marta
- výroba a montáž líčících stolů v šatnách mužů a žen činoherního herectví v Divadelním studiu Marta
- pořízení grafických karet a SSD disků do stávajících počítačů na Divadelní fakultě
- pořízení přístupových bodů WiFi pro pravidelnou obnovu WiFi sítě JAMU

## **II. TEXTOVÁ PŘÍLOHA**

**1. ZÁKLADNÍ ÚDAJE O JAMU**

**1a) VEŘEJNÁ VYSOKÁ ŠKOLA**

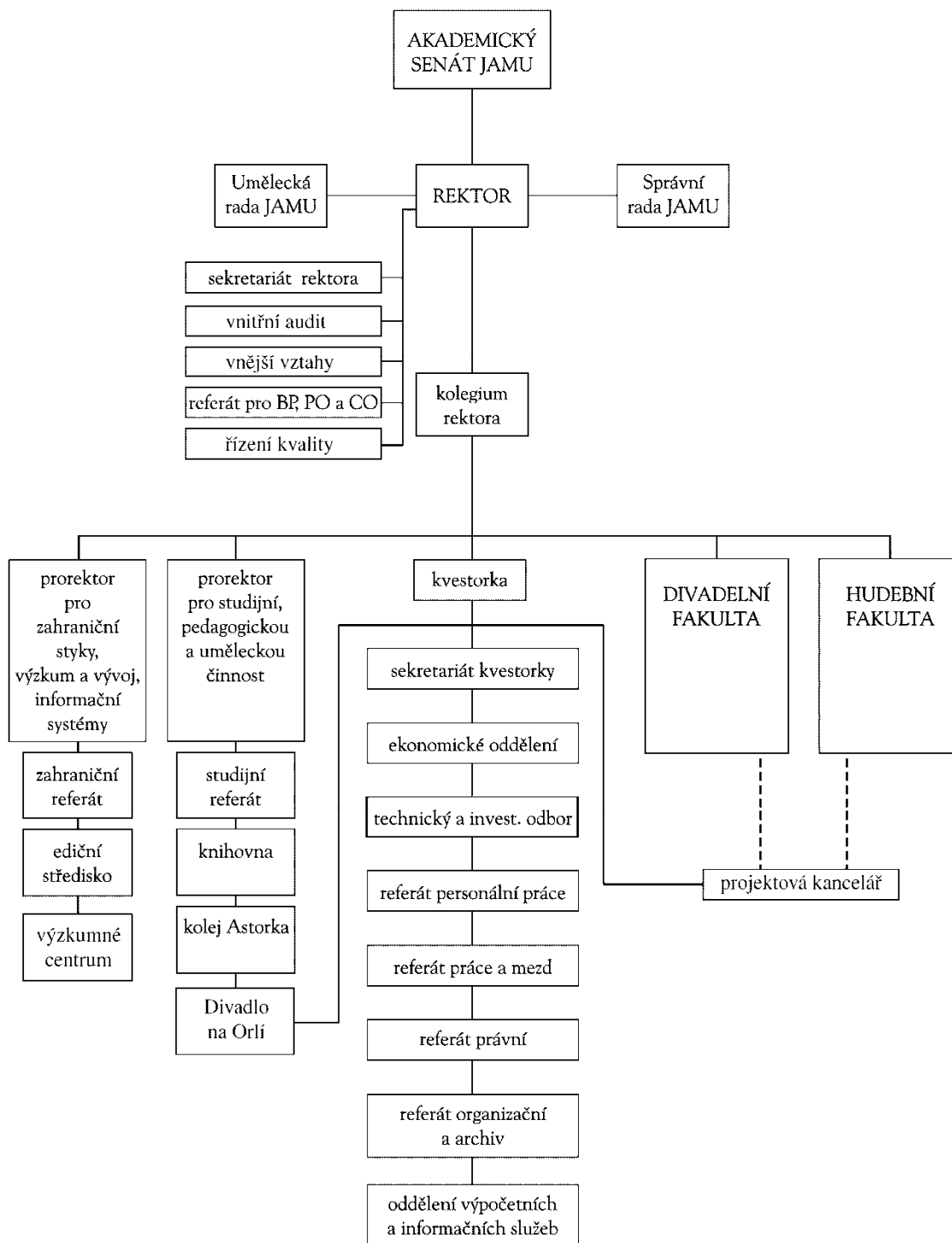
**JANÁČKOVA AKADEMIE MÚZICKÝCH UMĚNÍ V BRNĚ – JAMU**  
Beethovenova 2  
662 15 Brno

**FAKULTY**

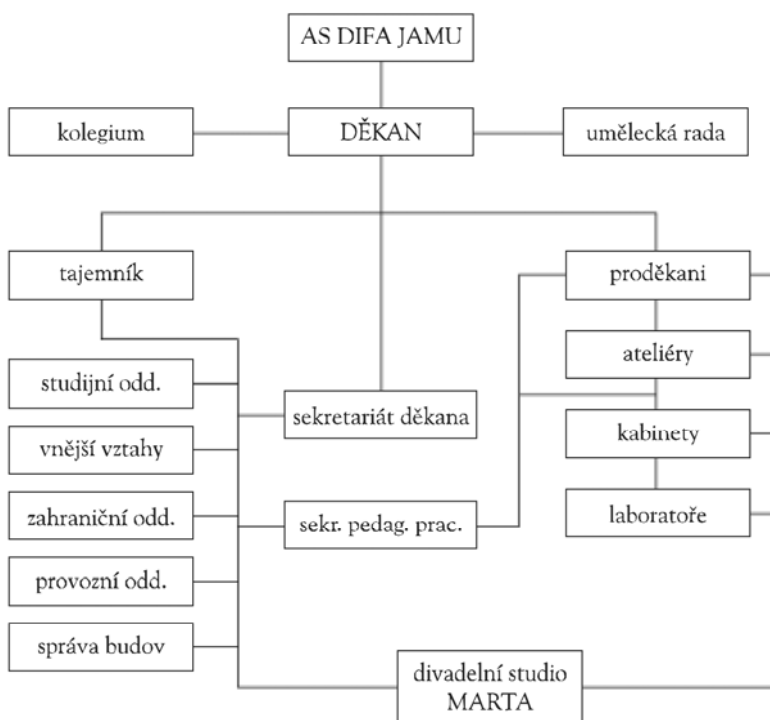
**DIVADELNÍ FAKULTA – DIFA**  
Mozartova 1  
662 15 Brno

**HUDEBNÍ FAKULTA – HF**  
Komenského náměstí 6  
662 15 Brno

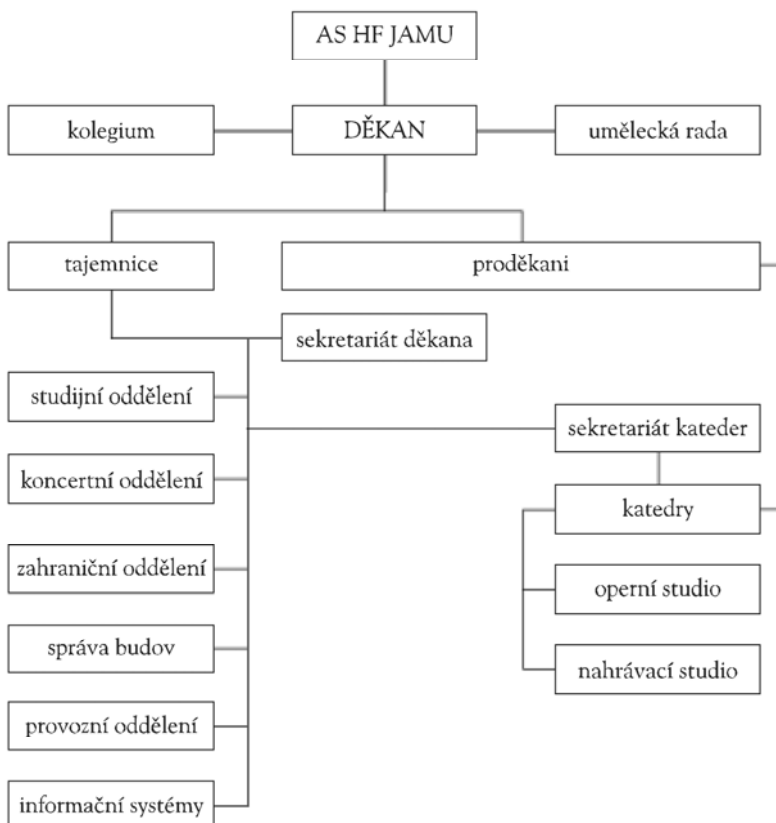
# ORGANIZAČNÍ SCHÉMA JAMU



ORGANIZAČNÍ SCHÉMA DIVADELNÍ FAKULTY JAMU



ORGANIZAČNÍ SCHÉMA HUDEBNÍ FAKULTY JAMU



## 1c) SLOŽENÍ ORGÁNŮ JAMU

### VEDENÍ JAMU

#### REKTOR

prof. Ing. MgA. Ivo Medek, Ph.D.

#### PROREKTOŘI

prof. PhDr. Václav Cejpek

*prorektor pro studijní, pedagogickou a uměleckou činnost  
(statutární zástupce rektora)*

doc. Mgr. Richard Fajnor

*prorektor pro zahraniční styky a zajišťování a hodnocení kvality*

prof. PhDr. Josef Kovalčuk

*prorektor pro vědu, výzkum, strategie a rozvoj (od 1.4. 2016)*

#### KVESTORKA

JUDr. Lenka Valová

### AKADEMICKÝ SENÁT JAMU

#### PEDAGOGOVÉ

doc. Mgr. Petr Francán – předseda (do 19. 9. 2016)

doc. Mgr. Hana Halberstadt – členka (do 19. 9. 2016), předsedkyně (20. 9. 2016 – 25. 11. 2016), členka (od 6. 12. 2016)

prof. PhDr. Silva Macková – předsedkyně (od 6. 12. 2016)

doc. MgA. Vít Spilka – místopředseda (do 25. 11. 2016), člen (od 6. 12. 2016)

doc. PhDr. Květoslava Horáčková – místopředsedkyně (od 6. 12. 2016)

doc. MgA. Jan Jiraský, Ph.D. (do 25. 11. 2016, od 6. 12. 2016)

MgA. Hana Průchová, Ph.D. (do 25. 11. 2016)

Mgr. MgA. Tomáš Krejčí (do 16. 2. 2016)

prof. MgA. Martin Opršál (od 6. 12. 2016)

prof. Mgr. Petr Oslzlý (do 25. 11. 2016)

doc. Pierre Nadaud (20. 9. 2016 – 25. 11. 2016)

doc. MgA. Lukáš Rieger, Ph.D. (od 6. 12. 2016)

MgA. Petra Vodičková, Ph.D. (od 6. 12. 2016)

prof. Barbara Maria Willi, Ph.D. (do 25. 11. 2016)

doc. Mgr. Jan Zbavítel (od 17. 2. 2016 – 25. 11. 2016)

#### STUDENTI

MgA. Jonáš Konývka – tajemník (do 25. 11. 2016, od 6. 12. 2016)

Stanislav Čaban (od 6. 12. 2016)

Sára Čermáková (20. 9. 2016 – 25. 11. 2016)

Bc. Jan Čižmář M.A., B. A. (17. 2. 2016 – 25. 11. 2016)

BcA. Ivana Pavlů, DIS. (od 6.12.2016)

MgA. Gabriel Rovňák (do 6. 4. 2016)

BcA. Michal Skočovský, FDA. (do 19. 9. 2016)

Gabriela Vojtičková, DIS. (od 6. 12. 2016)

prof. PhDr. Jindřiška Bártová  
 prof. PhDr. Václav Cejpek  
 prof. Mgr. František Derfler  
 doc. Mgr. Pavel Drábek, Ph.D. (FF MU Brno)\*  
 doc. Mgr. Richard Fajnor  
 prof. PhDr. Leoš Faltus  
 prof. Alois Hajda\*  
 prof. Mgr. Miloslav Klíma (DAMU Praha)\*  
 prof. PhDr. Josef Kovalčuk  
 prof. MgA. Václav Kunt  
 doc. Juraj Letenay (VŠMU Bratislava)\*  
 prof. PhDr. Zuzana Martináková, Ph.D. (HUA Banská Štiavnica)\*  
 prof. Ing. MgA. Ivo Medek, Ph.D.  
 prof. MgA. František Novotný  
 prof. MgA. Petr Oslzlý  
 prof. PhDr. Miroslav Plešák  
 prof. PhDr. Antonín Přidal  
 doc. MgA. Vít Spilka  
 doc. MgA. Zbyněk Srba, Ph.D.  
 prof. Adolf Sýkora  
 prof. PhDr. Miloš Štědroň, CSc. (FF MU Brno)\*  
 prof. Alena Štěpánková-Veselá\*  
 Mgr. Miloš Vacek  
 prof. Barbara Maria Willi, Ph.D.  
 Mgr. Bohuš Zoubek (Filharmonie Brno)\*  
 doc. Mgr. MgA. Vít Zouhar, Ph.D. (UP Olomouc)\*

\* externí členové



Mgr. Václav Božek, CSc., radní Jihomoravského kraje, Brno

Ak. arch. Daniel Dvořák, scénograf

Ing. Jiří Kadrnka, jednatel společnosti Moss logistics s. r. o.

MgA. David Mareček, Ph.D., generální ředitel České filharmonie Praha

ThDr., Ing. Lukáš Evžen Martinec, OSA, římskokatolický kněz

Jiří Morávek, generální ředitel společnosti SNIP&CO, Brno

Mgr. Stanislav Moša, ředitel Městského divadla Brno

Mgr. Jiří Nantl, LL.M, operační ředitel CEITECu Masarykovy univerzity Brno

Boleslav Polívka, herec, ředitel Divadla Bolka Polívky

Mgr. Zdeněk Prokeš, Národní divadlo Praha

Ing. Jana Říhová, ředitelka odboru podpory VŠ a výzkumu, MŠMT, Praha

Ing. Martin Slezák, náměstek ředitele ČNB Brno

Ing. Michal Štefl, viceprezident v Krajské hospodářské komoře jižní Moravy

prof. MVDr. Vladimír Večerek, CSc., prorektor pro strategii a rozvoj Veterinární a farmaceutické univerzity v Brně

Rudolf Firkušný (1993)

Ludvík Kundera (1997)

Václav Havel (2001)

Jiří Suchý (2002)

Sir Charles Mackerras (2004)

Ivan Vyskočil (2005)

Zdeněk Mácal (2007)

Sir Tom Stoppard (2007)

Pierre Boulez (2009)

Emília Vášáryová (2010)

John Tyrell (2011)

Milan Uhde (2011)

Vojtěch Jasný (2013)

## **DIVADELNÍ FAKULTA**

### **VEDENÍ DIVADELNÍ FAKULTY**

#### **DĚKAN**

doc. MgA. Zbyněk Srba, Ph.D. (do 15. 10. 2016)

doc. Mgr. Petr Francán (od 16. 10. 2016)

#### **PRODĚKANI**

prof. PhDr. Josef Kovalčuk – věda, výzkum a zahraniční koncepce (do 31. 3. 2016)

prof. PhDr. Silva Macková – studium a vzdělávání (do 15. 10. 2016)

doc. MgA. Blanka Chládková – rozvoj fakulty a zahraniční vztahy (do 15. 10. 2016)

doc. MgA. Blanka Chládková – rozvoj fakulty (od 16. 10. 2016)

doc. MgA. Marek Hlavica, Ph.D. – umělecké a komunikační projekty (do 15. 10. 2016)

doc. MgA. Marek Hlavica, Ph.D. – výzkum (od 16. 10. 2016)

prof. MgA. Ivo Krobot – umělecká činnost (od 16. 10. 2016)

doc. Ing. David Strnad – studium (od 16. 10. 2016)

#### **TAJEMNÍK**

MgA. Ondřej Vodička

### **AKADEMICKÝ SENÁT DIVADELNÍ FAKULTY**

#### **PEDAGOGOVÉ**

MgA. Lukáš Rieger, Ph.D. – předseda

doc. Mgr. Hana Halberstadt

– místopředsedkyně (do 29. 11. 2016)

– členka (od 30. 11. 2016)

prof. PhDr. Miroslav Plešák

Mgr. Igor Dostálek

MgA. Jonáš Konývka (od 30. 11. 2016)

Mgr. Petr Svozílek (od 30. 11. 2016)

MgA. Jan Šotkovský, Ph.D. (do 22. 2. 2016)

doc. Mgr. Petr Francán (do 22. 2. 2016)

MgA. Michal Zetel, Ph.D. (od 23. 2. do 29. 11. 2016)

prof. MgA. Ivo Krobot (od 23. 2. do 29. 11. 2016)

#### **STUDENTI**

Stanislav Čaban – místopředseda

(od 30. 11. 2016)

Petr Theodor Pidrman – tajemník

(od 30. 11. 2016)

Adam Steinbauer (od 30. 11. 2016)

BcA. Michal Skočovský (do 12. 9. 2016)

BcA. Šimon Peták (do 1. 9. 2016)

BcA. Monika Okurková (do 10. 6. 2016)

prof. PhDr. Václav Cejpek  
prof. Mgr. František Derfler  
prof. Mgr. Jan Gogola  
prof. Alois Hajda\*  
doc. Mgr. Jan Hančil (DAMU Praha)\*  
doc. MgA. Jana Janíková, ArtD. (UTB Zlín)\*  
(od 1. 1. 2016)  
prof. Mgr. Miloslav Klíma (DAMU Praha)\*  
prof. PhDr. Josef Kovalčuk  
prof. MgA. Ivo Krobot  
prof. PhDr. Tatjana Lazorčáková Ph.D. (OU Olomouc)\*  
(od 1. 1. 2016)  
doc. Juraj Letenay (VŠMU Bratislava)\*  
prof. PhDr. Silva Macková  
prof. Mgr. Zoja Mikotová  
Mgr. art. Peter Mikulík (VŠMU Bratislava)\*

Mgr. Stanislav Moša (Městské divadlo Brno)\*  
prof. Petr Oslzlý  
prof. PhDr. Petr Osolsobě, Ph.D.  
prof. PhDr. Miroslav Plešák  
doc. MgA. Zbyněk Srba, Ph.D.  
MgA. et Mgr. Doubravka Svobodová  
(DAMU Praha)\*  
prof. Pavel Švanda  
prof. Mgr. Ján Zavorský  
prof. Jana Zbořilová (DAMU Praha)\*

(do 18. 2. 2016)

\* externí členové

## HUDEBNÍ FAKULTA

### VEDENÍ HUDEBNÍ FAKULTY

#### DĚKAN

prof. MgA. Jindřich Petráš

#### PRODĚKANI

doc. MgA. Jana Goliášová – studijní a pedagogická činnost

doc. Jurij Likin – zahraniční styky

doc. MgA. Monika Holá, Ph.D. – věda a výzkum, dislokace

Mgr. Jan Příbil – systém zajišťování kvality vzdělávací, tvůrčí a s nimi souvisejících činností

#### TAJEMNICE

Ing. Jana Vondráčková

### AKADEMICKÝ SENÁT HUDEBNÍ FAKULTY

#### PEDAGOGOVÉ

prof. Barbara Maria Willi, Ph.D. – předsedkyně

prof. MgA. Miloslav Jelínek

doc. MgA. Tomáš Krejčí

doc. Mgr. Roman Novozámský

doc. MgA. Zdeněk Šmukař

doc. Mgr. Jan Zbavitel

#### STUDENTI

Ivana Pavlů, DIS. – místopředsedkyně

MgA. Marek Švestka

BcA. Nikol Kraft

### UMĚLECKÁ RADA HUDEBNÍ FAKULTY

prof. MgA. Jindřich Petráš

Mgr. Juraj Bartoš

prof. PhDr. Jindřiška Bártová

doc. MgA. Ing. Dan Dlouhý, Ph.D.

prof. PhDr. Leoš Faltus

Mgr. Marie Gajdošová (Filharmonie Brno)\*

prof. MgA. Miloslav Jelínek

doc. MgA. Jan Jiraský, Ph.D.

prof. MgA. Václav Kunt

MgA. Pavel Maňásek (ředitel  
Konzervatoře Brno)\*

MgA. David Mareček, Ph.D. (ředitel  
České filharmonie Praha)\*

prof. Vlastimil Mareš (děkan HAMU  
Praha)\*

prof. Ing. MgA. Ivo Medek, Ph.D.

prof. MgA. Martin Opršál

doc. MgA. Vít Spilka

doc. MgA. Zdeněk Šmukař

prof. PhDr. Miloš Štědroň, CSc.  
(FF MU Brno)\*

prof. PhDr. Vladimír Tichý, CSc.  
(HAMU Praha)\*

prof. Barbara Maria Willi, Ph.D.

prof. Mgr. Jan Zbavitel

Mgr. Bohuš Zoubek\*

## **1d) ZASTOUPENÍ JAMU V REPREZENTACI VYSOKÝCH ŠKOL**

prof. Ing. MgA. Ivo Medek, Ph.D. – místopředseda České konference rektorů (ČKR) pro vnější záležitosti

JUDr. Lenka Valová – členka Předsednictva a sněmu Rady vysokých škol (RVŠ), členka Re-  
prezentativní komise RVŠ, předsedkyně Ekonomické komise RVŠ

doc. Mgr. Petr Francán – člen sněmu RVŠ (do září 2016)

doc. MgA. Blanka Chládková – členka sněmu RVŠ

MgA. Jonáš Konývka – člen studentské komory RVŠ a studentské komory RFVŠ (studentský  
delegát za JAMU)

Gabriela Vojtičková, DIS. – náhradník za delegáta studentské komory RVŠ

Mgr. Jana Michálková Slimáčková, PhD. – členka komise Magistrátu města Brna pro hodno-  
cení žádostí o dotace v oblasti kultury a členka Výboru brněnského spolku přátel hudby při  
Filharmonii Brno

## **1e) POSLÁNÍ, VIZE A STRATEGICKÉ CÍLE JAMU**

JAMU je škola, jejímž hlavním posláním je vzdělávání v oblasti umění (hudba, divadlo, ta-  
nec, multimédia) prostřednictvím akreditovaných studijních programů<sup>1</sup>. Umění obecně chápe  
JAMU jako prostředek humanizace společnosti a jako jeden ze způsobů poznávání světa člo-  
věkem; umění je nezbytné jak pro plný rozvoj každé jednotlivé osobnosti, tak pro harmonický  
systém společenské struktury.

JAMU přispívá k formování standardů uměleckého vzdělávání v českém i mezinárodním pro-  
středí. Zároveň se aktivně účastní i procesů vědeckých či výzkumných; v neposlední řadě také  
proto, že tyto oblasti jsou zdrojem dalších finančních prostředků. V této souvislosti usiluje  
JAMU spolu s dalšími vysokými uměleckými školami v ČR rovněž o uznatelnost výstupů  
umělecké tvorby jako aktivity rovnocenné vědeckým a výzkumným aktivitám a jako jednoho  
z faktorů ovlivňujících financování (zavedení registru uměleckých výstupů – RUV). V r. 2016  
bylo v tomto směru dosaženo významného úspěchu – systém RUV byl oficiálně uznán a po-  
staven na roveň systému RIV, včetně toho, že údaje z RUV budou jedním z ukazatelů pro  
financování vysokých uměleckých škol. Přehled všech aktivit vědeckých i uměleckých, a to  
domácích i evropských, je uveden v textu zprávy.

## **1f) ZMĚNY V OBLASTI VNITŘNÍCH PŘEDPISŮ JAMU**

V r. 2016 nedošlo k žádným změnám v oblasti vnitřních předpisů JAMU.

## **1g) POSKYTOVÁNÍ INFORMACÍ PODLE § 18 ZÁKONA Č. 106/1999 SB., O SVOBODNÉM PŘÍSTUPU K INFORMACÍM**

Během roku 2016 bylo JAMU podáno 0 žádostí o informace, bylo vydáno 0 rozhodnutí  
o odmítnutí žádosti, proti kterým bylo podáno 0 odvolání. Bylo vydáno 0 rozsudků soudů ve

---

<sup>1</sup> V souladu s dikcí metodického pokynu MŠMT pro tvorbu výroční zprávy o činnosti pro rok 2016 používá se  
v celém textu této výroční zprávy termín „studijní program“, ačkoli novela vysokoškolského zákona terminologii  
v této oblasti mění. Rok 2016 je pro používání nové terminologie rokem zlomovým, a tedy přechodným. Pova-  
žujeme proto užívání původní terminologie pro záležitosti roku 2016 za logické.

věci přezkoumání rozhodnutí JAMU jako povinného subjektu o odmítnutí žádosti o poskytnutí informace a v souvislosti s tím vynaloženo 0 Kč. JAMU poskytla 0 výhradních licencí. Podle § 16a zákona o svobodném přístupu k informacím bylo JAMU podáno 0 stížností. Další informace k uplatňování cit. zákona nejsou k dispozici.

## 2. STUDIJNÍ PROGRAMY, ORGANIZACE STUDIA A VZDĚLÁVACÍ ČINNOST

### 2a) CELKOVÝ POČET AKREDITOVANÝCH STUDIJNÍCH PROGRAMŮ POPSANÝCH METODIKOU VÝSLEDKŮ UČENÍ (DŘÍVE VÝSTUPŮ Z UČENÍ) V SOULADU S RÁMCEM KVALIFIKACÍ VYSOKOŠKOLSKÉHO VZDĚLÁVÁNÍ ČESKÉ REPUBLIKY

V rámci reakreditace bakalářských studijních programů na obou fakultách došlo u některých oborů a předmětů již v předchozím období k aplikaci metodiky výsledků učení. Metodická kritéria doporučená v rámci IPN Kvalita byla zohledněna také při reakreditaci navazujících magisterských studijních programů. Jde ovšem o dlouhodobý proces, který se bude do struktury anotací a hlavně do celkového pojetí studijních plánů dostávat pozvolna, na základě vnitřního přijetí těchto norem a v souladu s celkovou koncepcí této oblasti, jak ji postupně vytváří MŠMT.

Při tvorbě studijních programů popsaných metodikou výsledků učení (learning outcomes) je nezbytná metodická pomoc vyučujícím, kteří by měli být poučeni, jak správně popsat studijní program touto metodikou, a to na úrovni od jednotlivých předmětů přes obory až po studijní programy. Budou při tom využity závěry IPN Kvalita, který ukončil svou činnost v červenci 2014. JAMU v r. 2016 využila školení k metodice pro aplikaci výsledků učení, které připravilo MŠMT.

Vzhledem k tomu, že jde o postupný proces, lze v tuto chvíli jen obtížně uvést konkrétní číslo, které by vyjadřovalo přesný počet akreditovaných studijních programů popsaných metodikou výsledků učení. Je však možno konstatovat, že proces aplikace nové metodiky se dotkl aspoň částečně již všech studijních programů a oborů.

### 2b) DALŠÍ VZDĚLÁVACÍ AKTIVITY

#### DIVADELNÍ FAKULTA

Divadelní fakulta zapojuje do výuky formou dílen, kurzů, přednášek a spolupráce na absolventských projektech (režie, dramaturgie, scénografie) řadu uměleckých a pedagogických osobností našich i zahraničních.

První červencové dny patří na Divadelní fakultě každoročně realizaci letních škol herectví a muzikálu, které byly i v tomto roce plně obsazeny. Letní škola muzikálu probíhala pod vedením zkušených pedagogů z Kabinetu zpěvu a z Kabinetu tance a pohybu a účastnilo se jí 25 osob. Letní škola herectví se konala pod vedením MgA. Igora Dostálka a MgA. Miroslava Ondry a absolvovalo ji celkem 26 osob.

V listopadu byl zahájen další ročník divadelního semináře v celkovém počtu 34 účastníků. V letošním roce byl program obohacen o přednášku prof. PhDr. Silvy Mackové *Divadlo a výchova* a o přednášku doc. MgA. Hany Slavíkové *Média a kultura*. Většina účastníků divadelního semináře využila možnosti návštěvy divadelního představení v Divadelním studiu Marta nebo v Divadle na Orlí.

Východiskem programu U3V na Divadelní fakultě byl v roce 2016 akreditovaný studijní program Dramatická umění. Cílem programu U3V bylo poskytnout jeho posluchačům nejen cestu k poznání zdrojů divadelního umění v různých historických obdobích, ale zároveň ji pro-



pojovat s problematikou hledání a naplnění smyslu divadla v moderní společnosti. Třídílný cyklus nazvaný *Jak vzniká divadlo IV, V, VI* představoval třicet odborných přednášek a seminářů realizovaných interními pedagogy DIFA JAMU. Nabídl posluchačům také tři moderované přednášky osobností divadelního umění z praxe (MgA. Stanislav Slovák a MgA. Petr Štěpán; MgA. Martin Sládeček a MgA. Martin Františák; prof. Mgr. Petr Oslzlý). Posluchači absolvovali exkurze do významných divadelních institucí v Brně a jejich budov (Janáčkovovo divadlo, Městské divadlo Brno) s podrobnou prohlídkou zákulisí, která byla doprovázena odbornou přednáškou. Dále navštívili Moravské zemské muzeum – oddělení dějin divadla, kde viděli expozici loutek s odborným výkladem PhDr. Jaroslava Blechy. Většina přednášek byla doprovázena audiovizuálními ukázkami a studenti obdrželi ke každé přednášce sylabus. Cyklus kurzů byl zakončen slavnostní promocí.

## HUDEBNÍ FAKULTA

V rámci U3V proběhly v roce 2016 na Hudební fakultě 4 kurzy:

**Historická hudba Unlimited**, kde přednášeli významní odborníci v oblasti historické hudby prof. MgA. Kamila Klugarová (*Vývoj varhan*), MgA. BcA. et BcA. Martin Hroch (*Od cembala ke klavíru, aneb dobrodružství interpretace, Ornamentika v barokní hudbě*) Bc. Jan Čížmář, M.A., B.A., dipl. um. (*Loutna – nástroj nejen z pohádek*), prof. Barbara Maria Willi, Ph.D. (*Číslovaný bas – počítat s hudbou aneb záhada generálního basu odhalena*) a Mgr. Jana Michálková Slimáčková, Ph.D. (*Co je vlastně stará hudba?*). Kurz absolvovalo 50 studentů.

V kurzu **Básníci klavíru** zazněly přednášky MgA. Alice Rajnohové Ph.D. (*Vitulka má narozeniny*), doc. MgA. Jana Jiraského, Ph.D. (*S klavírky a bez brk, Starý zákon klavírní hudby, Básníci klavíru – F. Liszt, B. Smetana, E. Grieg, Řeč v hudbě – hudba v řeči, Lev s bílou hřívou*), doc. Mgr. Vladimíry Slávikové (*Básníci klavíru – F. Chopin, Básníci klavíru – R. Schumann*), doc. Mgr. Daniely Velebové (*Velké osobnosti klasicismu v zrcadle klavírní literatury – L. van Beethoven*) a odb. as. Mgr. Heleny Weiser (*Slavní klavírní interpreti minulosti*). Kurz navštívilo 62 studentů.

Kurz **Jazz vážně, nevážně, ale hlavně odvážně** – přednášejícími byli odb. as. Mgr. Jan Příbil, DIS., (*Z čeho se zrodil jazz? A proč? aneb nejen afroamerický folklór jakožto rozbuška v procesu vzniku jazzu a moderní populární hudby, Jak poslouchat jazz? aneb jak si jej zamilovat...*), MgA. Jan Dalecký (*Historie jazzu v kostce, Osobnosti vokálního jazzu aneb od Bessie Smith po Bobbyho McFerrina, Big bandy v kostce: vzestup a pád jazzového big bandu, Vývoj jazzu vs. vývoj klasické hudby – srovnání, styčné body*) a odb. as. MgA. Vilém Spílka (*Jazz life, Enfant Terrible jazzu – kontroverzní osobnosti jazzového žánru*). Kurz absolvovalo 37 studentů.

**Bicí nástroje v našich životech** – v tomto kurzu zazněly přednášky prof. Martina Opršála (*Svět bicích nástrojů a Bicí nástroje melodické*), odb. as. MgA. Radka Tomáška (*Tympány, aneb královský nástroj symfonického orchestru, Další bicí nástroje symfonického orchestru a Když na bubny hrály ženy*), MgA. Martina Kleibla (*Latinsko-americké inspirace*), Mgr. P. Váchy (*Cesta ke zvonům*) a doc. Dana Dlouhého, Ph.D. (*Elasmatofony aneb bicisté musí být schopni zahrát téměř na cokoliv*). Kurzu se zúčastnilo 38 studentů.

| Metodické centrum               | Počet      |
|---------------------------------|------------|
| Obor klavír                     | 131        |
| Zahraniční studenti             | 6          |
| Mezinárodní interpretační kurzy | 94         |
| Interpretační kurz Kyoto        | 40         |
| <b>Celkem</b>                   | <b>279</b> |

**3a) OPATŘENÍ PRO SNÍŽENÍ STUDIJNÍ NEÚSPĚŠNOSTI NA JAMU**

Přijímací řízení na Divadelní fakultě JAMU je dvoukolové, založené na přímém kontaktu s uchazeči. Každý uchazeč dostane příležitost prokázat svůj talent i studijní předpoklady. Pravděpodobnost, že bude přijat student, který nemá vyhraněný zájem o studium vybraného oboru a předpoklady pro jeho studium, je velmi malá. Většina výuky na Divadelní fakultě JAMU má povahu individuální nebo individualizované výuky. Počet studentů na jednotlivých oborech je v rozpětí od dvou do dvanácti v ročníku. Kontakt mezi pedagogy a studenty je velmi úzký, pedagogové jsou informováni o studiu, o tvůrčí činnosti studentů i o případných problémech studijních, ale i osobních. Každý případ, kde se objeví riziko studijní neúspěšnosti, je individuálně řešen kolegiem děkana na podnět vedoucího ateliéru tak, aby stávající problémy byly vyřešeny a aby pokud možno k zanechání studia nedošlo.

**3b) OPATŘENÍ PRO OMEZENÍ PRODLUŽOVÁNÍ STUDIA**

Omezení proti prodlužování studia je realizováno především na úrovni kateder a ateliérů – vzhledem k individuální povaze studia jde většinou o přímou komunikaci studenta s vedoucím pracoviště a s hlavním pedagogem oboru. Daří se tak řešit některé příčiny, které prodloužení studia způsobují (špatná organizace práce studenta, sociální problémy při studiu aj.) Ovlivnit nelze prodlužování studia z důvodu nemoci.

V záležitostech v prodlužování studia jsou ještě rezervy – počet studentů, kteří prodlužují studium, lze omezit i ze strany fakult, například vhodnějším časováním akcí, jichž se studenti musí na konci absolventského ročníku účastnit z vůle školy, což vede k zmenšení času, který má student k dispozici pro finalizaci svého studia (závěrečné práce, příprava na zkoušky).

**3c) VLASTNÍ/SPECIFICKÉ STIPENDIJNÍ PROGRAMY**

Grant Rudolfa Firkušného byl ustaven na paměť světového pianisty R. Firkušného jeho dcerou Véronique Firkusny-Callegari a jeho synem Igorem Firkusnym. Grant je využíván k podpoře zahraničních studijních pobytů, které poskytnou účastníkům mimořádnou vzdělávací příležitost v oblasti studovaného oboru. O udělení grantu rozhoduje rektor na základě doporučení komise. V r. 2016 byl grant ve výši 35 tis. Kč udělen studentce HF Darině Žurkové (obor kompozice) na podporu studia na California University of Arts

Mimořádná stipendia uděluje rektor především za vynikající studijní výsledky, za významné úspěchy v mezinárodních soutěžích a na mezinárodních festivalech atp. V podobném duchu uděluje mimořádná stipendia děkan.

Pokračuje stipendijní program, který byl zaveden v roce 2014: studenti, kteří nevyhoví podmínkám pro sociální stipendium stanoveným v § 91, odst. 3 Zákona o vysokých školách, ale přesto považují svou finanční situaci za kritickou, mohou požádat o tzv. mimořádné stipendium na podporu úspěšného studia na základě Stipendijního řádu čl. 3, odst. 1 písm. f).

**3d) PORADENSKÉ SLUŽBY PRO STUDENTY**

Janáčkova akademie vzhledem k počtu studentů, zaměstnanců i vzhledem ke své struktuře neorganizuje žádné samostatné poradenské jednotky. Studijní, psychologické, sociální a jiné problémy studentů se řeší na úrovni ateliérů či kateder s vedoucím pracoviště nebo jeho peda-

gogy, nebo v kontaktu se studijními odděleními fakult a JAMU. Individuální přístup ke studentům umožňuje rovněž poradenství při hledání profesního uplatnění absolventů.

Poradenské služby pro zaměstnance rovněž nejsou organizovány formou samostatného pracoviště. Kariérové, sociální a jiné záležitosti pedagogů a zaměstnanců se řeší na úrovni vedoucích pracovišť, děkanů, prorektorů pro příslušnou oblast, kvestorky, osobního a právního oddělení JAMU.

### 3e) PODPORA STUDENTŮ SE SPECIFICKÝMI POTŘEBAMI

Na **Divadelní fakultě** existuje obor Výchovná dramatika pro Neslyšící s bakalářským a magisterským stupněm studia a s řádnou i kombinovanou formou studia. Obor má vynikající výsledky a je vysoce hodnocen v České republice i v zahraničí. Oceňována je umělecká tvorba studentů (v roce 2016 ateliér realizoval inscenaci *Dům* v Divadelním studiu Marta) i působení v oblasti speciální pedagogiky. Na podporu studentů se specifickými studijními potřebami získala DIFA JAMU v roce 2016 finanční příspěvek ve výši 777.000,- Kč.

Na **Hudební fakultě** jsou v současné době tři nevidomí studenti, jimž jsou zajištěny formou individuální péče všechny podmínky ke studiu tak, aby jejich handicap nebyl překážkou ve studiu.

### 3f) PODPORA MIMOŘÁDNĚ NADANÝCH STUDENTŮ A ZÁJEMCŮ O STUDIUM

**Divadelní fakulta** přijímá ke studiu na základě sofistikovaných přijímacích zkoušek vysoce nadané studenty, proto nadstandardní podmínky jsou vytvářeny vlastně v procesu veškeré výuky. Platí to zejména pro samostatnou tvůrčí uměleckou činnost studentů. DIFA JAMU podporuje odborným pedagogickým vedením, poskytnutím prostoru i finančních prostředků řadu studentských absolventských projektů i dalších projektů mimo povinný základ studia. Mezi podporované aktivity patří například tradiční Salon původní tvorby, pravidelná přehlídka spolupráce ateliérů herectví, režie, dramaturgie a divadelního manažerství Monodramata, festival ateliéru Divadlo a výchova Sítko a další klauzurní práce studentů.

K prolínání jednotlivých oborů dochází při práci na projektech v menších studentských týmech (semestrální projekty), kde se hranice mezi profesemi prolínají. Podporována je i spolupráce studentů s profesní sférou. Jedná se o nejrůznější typy praxe, pracovních stáží, o účast na společensky významných kulturních akcích (Noc kejklířů, Slavnost masek a další), o divadelní akce směřované k obohacení kulturního života měst, obcí, regionů, aktivity směřované ke skupinám se specifickými potřebami.

Mimořádně nadaným studentům je často nabízeno hostování v profesionálních divadlech; fakulta vychází těmto nabídkám vstříc tím, že umožní studentům např. individuální studijní plán atp. Takové hostování může být prvním krokem k pravidelné spolupráci profesionální umělecké instituce (divadla) se studenty a posléze může vrcholit nabídkou profesionálního angažmá.

Na podporu studentských uměleckých aktivit studentů doktorského a magisterského studia je zaměřen také specifický výzkum na Divadelní fakultě JAMU. V roce 2016 byl podpořeno 18 výzkumných projektů a mezinárodní vědecká konference v celkové výši 784.549,- Kč.

**Hudební fakulta** věnuje mimořádnou péči v podstatě všem přijatým studentům, protože všichni jsou vyučováni individuálně. Mimořádně nadaní studenti se mohou účastnit další výuky formou mimořádných konzultací. I zvláště nadaní studenti středních škol (konzervatoře)

mají možnost konzultovat s pedagogy fakulty, hostovat na koncertech a v operních představeních fakulty a účastnit se workshopů zahraničních pedagogů pořádaných HF.

### **3g) PODPORA STUDENTŮ SE SOCIOEKONOMICKÝM ZNEVÝHODNĚNÍM**

JAMU podporuje socioekonomicky znevýhodněné studenty poskytnutím jednorázového sociálního stipendia, a to především k řešení mimořádných situací. O stipendium studenti žádají na fakultě, o přidělení stipendia rozhoduje děkan na základě stanoviska kolegia děkana.

### **3h) PODPORA RODIČŮ MEZI STUDENTY**

Rodiče mezi studenty jsou podporováni umožněním studia podle individuálního studijního plánu, pokud takový zájem projeví. Jednotlivé případy jsou řešeny individuálně, s ohledem na konkrétní situaci studenta či studentky, a to především prostřednictvím pedagogů hlavního oboru a vedoucích kateder či ateliérů, kteří mají se studenty nejbližší kontakt. Studenti-rodiče mohou rovněž požádat o udělení jednorázového sociálního stipendia (viz předchozí bod). JAMU nemá v současné době vzhledem k okolnostem možnost zřídit např. mateřskou školu pro děti studentů a zaměstnanců.

## 4a) SPOLUPRÁCE S ABSOLVENTY

JAMU jako celek nemá zatím jednotný systém spolupráce s absolventy nebo systematické informace o jejich uplatnění. Pokračují aktivity, které mají vést k sestavení a doplnění adresářů absolventů JAMU, aby byla zaručena pružnější možnost kontaktu s nimi, i aktivity zaměřené na kontakt a různé formy spolupráce s potencionálními zaměstnavateli absolventů.

V roce 2016 začaly na **Divadelní fakultě** přípravy na oslavy 70 let od založení JAMU. V této souvislosti byli oslofováni význační absolventi s nabídkou participace na těchto oslavách.

Jako další platformy pro setkávání s absolventy slouží významné akce pořádané fakultou: Mezinárodní festival divadelních škol SETKÁNÍ/ENCOUNTER, festival autorských textů Salon původní tvorby, festival ateliéru Divadlo a výchova Sítko.

Na **Hudební fakultě** každý pedagog hlavního oboru dále sleduje své bývalé studenty při jejich profesionální kariéře, setkává se s nimi při pedagogické spolupráci, jsou-li pedagogy ZUŠ, konzervatorií nebo hudebních gymnázií, sleduje jejich působení v renomovaných hudebních tělesech nebo operních domech či uměleckých agenturách.

Na jaře 2016 proběhlo na HF setkání se zaměstnavateli absolventů hudebních oborů v rámci **SYMPOSIA: Umění | Hudba | Management**, které je odborným setkáním studentů, pedagogů a odborníků z oblasti hudebního a uměleckého managementu. V roce 2016 se uskutečnil již 4. ročník této konference. Symposium vzniklo v roce 2013 na brněnské Hudební fakultě JAMU a na základě pozitivního ohlasu bylo zorganizováno v následujících letech na partnerských vysokých uměleckých školách, kde je vyučován obor hudební manažerství, resp. produkce. V roce 2014 se konalo v Praze na Akademii múzických umění a v roce 2015 na Vysoké škole múzických umění v Bratislavě.

Symposium se uskutečnilo 4. až 6. dubna 2016 opět na JAMU, konkrétně v Divadle na Orli a na půdě Hudební fakulty. Letošního ročníku se zúčastnili hosté z České republiky i ze zahraničí. Pozvání přijala Mgr. Linda Petříková, Ph.D., z IMG Artists v New Yorku a další významní hosté.

Pilotně se pod křídly symposia uskutečnilo i setkání zaměstnavatelů z oblasti hudebního průmyslu a hudebních vzdělávacích institucí. Proto byl celý projekt dramaturgicky rozdělen na tři samostatné celky: **Fórum zaměstnavatelů** – setkání zaměstnavatelů z oblasti hudebního průmyslu a vzdělávacích institucí; **Odborné fórum**, kde vystoupili významní odborníci z praxe a kde hlavním tématem bylo umělecké zastupování jak v oblasti klasické hudby, tak v oblasti kulturního průmyslu; **Studentské fórum**, v jehož rámci proběhly exkurze a praktické workshopy. Studentské fórum je určeno hlavně studujícím, s cílem osvojení a prohloubení si praktických odborných dovedností spojených s produkcí a hudebním managementem. Celkově se akce zúčastnilo 135 zaregistrovaných hostů.

## 4b) ZAMĚSTNANOST A ZAMĚSTNATELNOST ABSOLVENTŮ

Zjišťování zaměstnanosti a zaměstnatelnosti absolventů na **Divadelní fakultě** bylo řešeno prostřednictvím zpětné vazby vedoucích ateliérů, kterým absolvovali studenti v roce 2016. Zjištěné skutečnosti se bezprostředně promítají do skladby studijních plánů (například předměty herectví před kamerou, dabingové herectví, dabingová režie, apod.) a jsou i východiskem pro vznik nových oborů (audiovizuální tvorba a divadlo, světelný design).

Bylo zjištěno, že např. absolventů hereckého ateliéru v roce 2016 je 70 % ve stálém angažmá a 30 % má závazky v několika inscenacích v různých divadlech. Průzkum zaměstnanosti absolventů se děje prostřednictvím komunikace vedoucích ateliérů s bývalými studenty a využitím informací ze sociálních sítí a internetu (řada absolventů je díky veřejnosti svých uměleckých aktivit snadno dohledatelná).

Zaměstnatelnost absolventů **Hudební fakulty** závisí především na volných místech v orchestrech, operních souborech, ZUŠ, konzervatořích, hudebních gymnáziích a uměleckých agenturách. Pokud takováto instituce vypíše výběrové řízení, mají absolventi HF možnost se ho zúčastnit. Je třeba zdůraznit, že většina absolventů HF získá takové místo již během svého studia na HF JAMU.

Údaje o zaměstnanosti získává fakulta pomocí dotazníkového šetření. Studenti, kteří studium končí, odevzdávají vyplněný dotazník s místem svého (ve většině případů plánovaného či předpokládaného) působení při státní závěrečné zkoušce.

#### 4c) SPOLUPRÁCE JAMU S BUDOUCÍMI ZAMĚSTNAVATELI STUDENTŮ

Spolupráce s budoucími zaměstnavateli probíhá na **Divadelní fakultě** především neformálně a je založena na informacích poskytovaných pedagogy DIFA v uměleckých institucích, kde současně působí. Informace o možnostech zaměstnání přenášejí pedagogové na fakultu a zároveň informují instituce o budoucích absolventech.

V roce 2016 fakulta zorganizovala *Velikonoční přehlídku* ve studiu Marta, na něž byli pozváni zaměstnavatelé z řady divadel. Tento model nepřinesl však očekávaný výsledek a v dalším akademickém roce se fakulta vrátí k pořádání absolventského festivalu ve studiu Marta a v Divadle na Orlí v průběhu měsíce května.

**5a) CHARAKTER A ZPŮSOB ZAJIŠŤOVÁNÍ PŘIJÍMACÍCH ZKOUŠEK**

Přijímací řízení pro akademický rok 2016/2017 proběhlo na obou fakultách školy v souladu se zákonem č.111/1998 Sb. a s příslušnými vnitřními předpisy školy a fakult.

Přijímací zkoušky na **Divadelní fakultu** jsou talentové a probíhají ve dvou kolech. V mimořádných případech je možné realizovat i kolo třetí. U bakalářského a nenavazujícího magisterského studia probíhají obě kola za přítomnosti uchazečů (u některých oborů je zadán písemný úkol, který uchazeči zašlou předem, u hereckých oborů jsou zadány úkoly, které si uchazeči předem připraví) a jsou ve většině případů individuální. Každý uchazeč má dostatek prostoru a příležitostí, aby prokázal míru talentu a studijních předpokladů pro zvolený obor. U navazujícího magisterského studia probíhá první kolo přijímacích zkoušek v nepřítomnosti uchazečů nad zaslánými materiály (ateliéry a obory stanoví požadované písemné materiály a jejich rozsah ve Směrnici pro přijímací řízení pro daný akademický rok). Druhé kolo probíhá za přítomnosti uchazečů a je ve většině případů individuální. Součástí přijímacího řízení všech oborů je i motivační pohovor. Členy přijímacích komisí jsou zkušení pedagogové a odborníci v oboru s dlouholetou pedagogickou a uměleckou zkušeností.

Na **Hudební fakultě** sestávají jednokolové přijímací zkoušky ze dvou částí: talentové a vědomostní a jsou zajišťovány z vlastních zdrojů. Pomocí talentové zkoušky se zjišťuje talentová úroveň uchazeče, která je hlavní součástí přijímacího řízení. Vědomostní test zjišťuje teoretické znalosti uchazeče. Součástí přijímacího řízení do navazujícího magisterského studia je také jazykový test.

**5b) INFORMACE UCHAZEČŮM – SPOLUPRÁCE SE STŘEDNÍMI ŠKOLAMI**

JAMU poskytuje informace o studiu výchovným poradcům i studentům středních škol na veletrzích pomaturitního vzdělávání GAUDEAMUS v Brně a AKADÉMIA v Bratislavě. Podrobné informace o podmínkách přijímacího řízení, o otvíraných oborech atd. jsou zveřejňovány na webových stránkách obou fakult. Informace se k zájemcům o studium dostávají i dalšími cestami, mj. recenzemi umělecké činnosti studentů JAMU v médiích, informacemi o premiérách absolventských projektů, popularizací všech činností JAMU prostřednictvím pedagogů, umělců-absolventů, prostřednictvím tiskového referenta JAMU aj. Spolupráce tohoto druhu je rozprostřena ve všech médiích včetně nových forem na internetu (např. sociální sítě jako je Facebook ad.).

**Divadelní fakulta** každoročně pořádá v listopadu Den otevřených dveří, kde mají uchazeči možnost osobně se setkat s vedoucími ateliérů a dozvědět se o oboru, charakteru přijímacích zkoušek, požadavcích na talentové a studijní předpoklady.

Studentům středních škol je nabízeno předplatné do školních scén (Divadelní studio Marta a Divadlo na Orlí), kde mohou z prezentovaných výsledků sledovat uměleckou úroveň Divadelní fakulty. Uchazečům o studium jsou určeny letní herecké a muzikálové školy a divadelní seminář (viz kapitola 10 *Celoživotní vzdělávání*).

Ateliér divadla a výchovy nabízí některé své aktivity (dílny k divadelním inscenacím, dílny Divadla fórum) přímo středním školám.



**Hudební fakulta** poskytuje poradenské služby formou talentových poraden, které předcházejí přijímacímu řízení (termíny konání zveřejňuje na svých webových stránkách) a formou celoživotního vzdělávání realizovaného v Metodickém centru a akreditovaného v souladu s § 27 zák. č. 563/2004 Sb. O pedagogických pracovnících, které umožňuje provádět vzdělávací programy zaměřené na další vzdělávání pedagogických pracovníků.

**6a) KARIÉRNÍ ŘÁD, ZÁVISLOST ODMĚŇOVÁNÍ NA DOSAŽENÝCH VÝSLEDČÍCH**

Od 28. ledna 2013 platí na JAMU Kariérní řád (KŘ), který byl zveřejněn jako směrnice rektora JAMU č. 2 / 2013. KŘ by se měl stát motivačním nástrojem pro řízení jednotlivých oborů na obou fakultách. V současné době pokračuje jeho postupná implementace do struktury řízení školy i fakult.

Motivační nástroje pro hodnocení a odměňování zaměstnanců v závislosti na dosažených výsledcích jsou v současnosti vytvářeny vedením fakult a jsou pravidelně vyjadřovány individuálním osobním hodnocením.

**Divadelní fakulta** má zpracovány charakteristiky jednotlivých pozic akademických pracovníků a byl vytvořen kariérní plán fakulty s výhledem do roku 2020.

Při odměňování akademických pracovníků jsou zohledňovány dosažené výsledky v RIV a RUV a významné výsledky tvůrčí (umělecké, vědecké a pedagogické) činnosti.

**6b) ROZVOJ PEDAGOGICKÝCH DOVEDNOSTÍ AKADEMICKÝCH PRACOVNÍKŮ**

JAMU svým zaměstnancům nabízí další vzdělávání v podobě nejrůznějších kurzů a seminářů (jak pro akademické, tak pro technicko-hospodářské pracovníky), které se pořádají v rámci udržitelnosti projektu „Vzdělávání zaměstnanců JAMU“ (projekt financovaný v letech 2010–2013 v rámci OP VK). V roce 2016 se zaměstnanci JAMU zúčastnili nejrůznějších vzdělávacích akcí, a to buď u odborných firem anebo přímo na půdě školy (např. se jednalo o semináře k VŠ legislativě či k Informačnímu systému, o jazykové kurzy, kurzy na rozšíření odborných znalostí a v neposlední řadě pedagogické kurzy). Celkově bylo proškoleno či vzděláno 186 zaměstnanců.

**6c) PODPORA RODIČŮ MEZI ZAMĚSTNANCI**

JAMU se snaží vycházet vstříc rodičům mezi pedagogy tím, že jim umožňuje rozvrh, který odpovídá jejich možnostem a okolnostem. Není (zatím) v silách JAMU podporovat rodiče mezi pedagogy účinnějším způsobem, např. zřízením mateřské školky či jiné péče o děti v době, kdy rodiče pracují. Je to způsobeno především velikostí školy – je obtížné zřízovat taková zařízení pro malý či velmi malý počet dětí. Do budoucna lze uvažovat o eventuální kooperaci s někým jiným, např. s některou brněnskou vysokou školou, která podobné zařízení pro děti provozuje.

**7a) PODPORA STUDENTŮ NA ZAHRANIČNÍCH MOBILITNÍCH PROGRAMECH A UZNÁVÁNÍ PŘEDMĚTŮ ABSOLVOVANÝCH V ZAHRANIČÍ**

JAMU vykazuje v případě výjezdů v období posledních několika let obdobné statistické hodnoty, kdy zastoupení studentů se zkušenostmi se studiem nebo praxí v cizině k jejich celkovému počtu patří k nejvyšším v ČR. Počet realizovaných mobilit odpovídá dlouhodobému plánu a vzhledem k počtu studentů je poptávka po nich většinou dostatečně uspokojována.

Kvalitativní parametry mobilitních programů jsou řešeny na úrovni fakult. Partnerské instituce a jejich zařazení do seznamu pro spolupráci, nebo naopak jejich vyřazení, jsou navrhovány vedoucími pracovišť (zejména kateder a ateliérů) a poté schvalovány kolegiem děkana. Návrhy na bilaterální dohody jsou předloženy fakultou a poté administrovány zahraničním oddělením rektorátu. Studenti jsou informováni o možnostech výjezdu a zároveň také o povinnostech a administrativních náležitostech na informačních schůzkách s fakultním koordinátorem, kterých se často účastní i celoškolský koordinátor. Prostřednictvím internetových stránek školy jsou distribuovány další aktuality, informace a podrobnosti o možnostech výjezdů. Všichni studenti jsou zavčas informováni o možnostech výjezdu a náležitostech pro jeho realizaci.

Výjezdy studentů jsou schvalovány kolegiem děkana. Konkrétní komunikace s partnerskými institucemi probíhá zejména na fakultní úrovni prostřednictvím fakultního zahraničního oddělení (koordinátoři). Studenti, kteří mají schválenou mobilitu jak domovskou, tak přijímající institucí, absolvují vstupní jazykový test a mohou využít on-line jazykového kursu (OLS). Ode všech studentů je také požadováno potvrzení o řádném cestovním pojištění. Účastnické smlouvy se uzavírají na rektorátní úrovni a studenti jsou opět předem instruováni, aby kontaktovali zahraniční oddělení školy. Vyjíždějící studenti řeší veškeré své případné problémy v zahraničí prostřednictvím emailové korespondence, případně telefonickým kontaktem, a to buď se svým fakultním koordinátorem, nebo se zahraničním oddělením rektorátu. Komunikace mezi fakultou a rektorátem je každodenní záležitostí.

Finanční zátěž výjezdů do extrémně nákladných destinací (severské země, Velká Británie, Švýcarsko apod.), nebo do škol mimo přímou podporu projektů jako je Erasmus+, a také u studentů se sociálně slabým zázemím se škola snaží řešit finanční podporou ve formě mimořádného nebo sociálního stipendia. Student obdrží stipendium na základě své žádosti o dofinancování, opatřené reálným rozpočtem a vyjádřením příslušné fakulty.

Po absolvování stáže jsou studenti i zaměstnanci povinni sepsat zprávu. Na obou fakultách jsou, ve vazbě na program studia předem schválený pedagogy vysílající instituce a na potvrzení o absolvovaných předmětech a hodnocení studenta hostující školou nebo jinou institucí, uznávány výsledky studia na stáži. JAMU se snaží postupně osvětou a předběžnými opatřeními eliminovat byvší praxi některých fakultních pracovišť spojenou s vynucováním dodatečného absolvování předmětů jejich původního studijního programu po návratu ze studijní stáže. Většina pracovišť uznává studentům studium i hodnocení hostitelského pracoviště v plném rozsahu odpovídajícím požadované zátěži studenta a studijnímu programu schválenému před výjezdem.

Účastníky mobilit z řad studentů jsou nejčastěji studenti druhých ročníků bakalářského studia, kdy je výjezd na stáž u některých studijních specializací povinný. Časté jsou však také výjezdy studentů v magisterském či doktorském stupni studia; jim slouží k prohloubení znalostí a dovedností nabytých na domácí instituci, nebo jsou cíleně vedeny potřebami souvisejícími s přípravou a odbornou úrovní závěrečných kvalifikačních prací. Není výjimkou, že opakova-

né výjezdy na magisterském či doktorském stupni studia jsou také na stejnou přijímající instituci, kde student již dříve úspěšně absolvoval stáž na bakalářském stupni. I tato praxe pomáhá stabilizovat partnerské vztahy mezi školami a přispívá k trendům posilování dlouhodobého charakteru spolupráce s vybranými a špičkovými pracovišti.

## **7b) INTEGRACE ZAHRANIČNÍCH ČLENŮ AKADEMICKÉ OBCE DO ŽIVOTA ŠKOLY**

Zapojování příjíždějících studentů v rámci různých mobilitních programů nebo projektů probíhá na obou fakultách podobným způsobem. Vzhledem k výraznému podílu individuální výuky na obou fakultách nemají příjíždějící studenti ani pedagogové problém se od začátku své stáže podílet na výuce a pracoviště si mohou dovolit podporovat je i při případné realizaci jejich samostatných nebo jimi iniciovaných projektů. Všichni zahraniční studenti na studijní stáži se tedy účastní běžné výuky v hlavních předmětech oboru společně s českými i slovenskými studenty. Účast těchto studentů ve specializovaných předmětech je vázána na počet dalších studentů, kteří se v konkrétních případech účastní probíhající kontaktní výuky, a samozřejmě i na jazykovou vybavenost pedagoga. K tomu kromě vstupních konzultací, kdy jsou příjíždějící podrobně obeznámeni s chodem fakulty a jejích pracovišť, organizujeme navíc od začátku jejich pobytu výuku v kurzu českého jazyka, který absolvují všichni příjíždějící studenti. Ve výhodnějším postavení jsou pochopitelně studenti ze Slovenska, kteří vzhledem k jazykové příbuznosti studují v programech v českém jazyce a nemají žádný problém se podílet na jakékoliv aktivitě fakult a školy.

V poslední době na obou fakultách zvolna stoupá počet workshopů vedených zahraničními pedagogy. Přispívají k tomu i nová pravidla umožňující flexibilnějším způsobem použít příspěvek na podporu mezinárodní spolupráce (ukazatel D) a další zdroje používané pro rozvoj internacionalizace. Tím se také zvyšují možnosti pro absolvování dalšího odborného vzdělávání cizinců v jazykově dostupnější formě a navíc se touto praktickou formou prohlubuje jazyková připravenost českých studentů.

Zahraníční studenti jsou tedy informováni o všech aktivitách školy podobně jako studující v českém jazyce a mají možnost se do těchto aktivit zapojovat. Kromě dobrovolnické formy účasti v některých projektech náročných na organizaci, jako je velký Mezinárodní festival divadelních škol SETKÁNÍ/ENCOUNTER organizovaný výhradně studenty Divadelní fakulty, je jejich participace nezbytná. Na Hudební fakultě také probíhá několik významných aktivit podporujících mezinárodní a jazykové zkušenosti studentů. Příkladem jsou Mezinárodní interpretační kurzy nebo Mezinárodní soutěž Leoše Janáčka. Výjimečnou možností je sdílení výuky, kterou se ve spolupráci s oddělením Early Music Královské konzervatoře v Haagu (Royal Conservatoire Den Haag) Hudební fakulta snaží podpořit další rozvoj studijního programu ve specializaci historické interpretace (poučené interpretace staré hudby) nově založené Katedry varhanní a historické interpretace (KVHI). Cílem je pokusit se dosáhnout na akreditaci společného studijního programu, která by byla v zájmu obou partnerských institucí a zásadním způsobem by mohla přispět k dalším internacionalizačním aktivitám celé školy.

Typickým příkladem dobré integrace zahraničních specialistů do života JAMU na úrovni pedagogů je MgA. Martyna Pasztuska, pedagožka předmětu hra na barokní housle, vedoucí souboru Orkiestra Historyczna (Katowice, Polsko). V roce 2016 byla zaměstnána na pracovní pozici hostujícího profesora KVHI Hudební fakulty. Nejmladší katedra pod vedením přední pedagogické a umělecké osobnosti prof. Barbary Marii Willi, Ph.D. (katedra byla založena v říjnu 2014 jako první v České republice) získala angažováním zahraniční pedagožky pro celou JAMU důležité know-how, které poslouží při zaměstnávání dalších zahraničních hostu-

jících profesorů. Integrace do života školy, kromě pedagogické činnosti a s ní souvisejícími činnostmi koncertní a poradenskou, byla zajištěna formou mezioborové umělecké spolupráce. MgA. Martyna Pasztuszková se tak spolu s pedagogem loutny Janem Čižmářem podílela na organizaci a realizaci úspěšného operního projektu ARMINIO – BAROKNÍ OPERA, který byl prezentován v rámci jednoho z nejlepších cyklů staré hudby v České republice – renomované koncertní řady Symfonického orchestru hl. m. Prahy FOK. Koncert se uskutečnil dne 4. října 2016 v pražském kostele Šimona a Judy. MgA. Martyna Pasztuszková rovněž spolupůsobilala v koncertech posluchačů Katedry historické interpretace, konaných na akademickém koncertním pódiu, poskytovala odbornou poradenskou činnost studentům dalších kateder. Financování spolupráce s hostující profesorkou bylo zajištěno Centralizovaným rozvojovým projektem: „Podpora spolupráce uměleckých VŠ v oblasti internacionalizace“ (garantem projektu byl prof. MgA. Jindřich Petráš, děkan Hudební fakulty).

## 8. VÝZKUMNÁ, VÝVOJOVÁ A UMĚLECKÁ ČINNOST

### 8.1 VÝZKUMNÁ A VÝVOJOVÁ ČINNOST

#### 8.1a) PROPOJENÍ TVŮRČÍ ČINNOSTI S ČINNOSTÍ VZDĚLÁVACÍ

V roce 2016 se při propojování tvůrčí umělecké činnosti a činnosti vzdělávací (je to mimochodem nejpřirozenější metoda výuky na každé umělecké škole, a tedy také na JAMU) využívaly už čtvrtým rokem pokročilé technologie nové hudebně-dramatické laboratoře JAMU Divadla na Orli. Předchozí aktivity Výzkumného centra JAMU zde mohly pokračovat formou dalších workshopů práce se světelným designem, zvukovými technologiemi a dalšími prostředky. Poznatky a zkušenosti z workshopů byly posléze ověřovány při realizaci praktických projektů, operních a muzikálových inscenací a multimediálních projektů v Divadle na Orli, ve fakultním Divadelním studiu Marta a při četných koncertech Hudební fakulty na několika pódiih i mimo prostory školy.

Aktivity výzkumných pracovišť JAMU pokračovaly v návaznosti na otevření nových, u nás zatím jedinečných studijních oborů světelný design Divadelní fakulty a Audio inženýrství Fakulty elektrotechniky a komunikačních technologií VUT a Hudební fakulty, které od akademického roku 2013/14 významně rozšířily nabídku studijních oborů v České republice v této umělecko-technické oblasti.

Základním pracovištěm pro realizaci výzkumných aktivit Divadelní fakulty je Kabinet pro výzkum divadla a dramatu, který se podílí nejen na vlastní výzkumné a publikační činnosti, ale i na redakční práci při vydávání sborníků a při redakčním zpracovávání výsledků grantů specifického výzkumu, které jsou následně elektronicky zveřejňovány (jde o využívání veřejného prostoru www sítě v případě portálu Akademické studie DIFA JAMU). Od 1. 4. 2016 se vedoucí tohoto kabinetu stala Mgr. et Mgr. Radka Kunderová, Ph.D.

Kabinet se podílel na uspořádání mezinárodní konference Tendence v současném herectví a herecké pedagogice (25. – 26. 11. 2016). Jejím cílem bylo společné promyšlení konceptů práce s herci i teoretických východisek reflektujících pozici herce v současném umění a ve světě. Své referáty nma ní předneslo 11 zahraničních účastníků (z USA, Velké Británie, Německa, Itálie, Polska, Litvy a Slovenska a 9 z České republiky). Z Divadelní fakulty JAMU přednesli referáty doc. Aleš Bergman, Ph.D., doc. Oxana Smilková, Mgr. Pierre Nadaud, doc. Wolganf Spitzbardt, prof. PhDr. Josef Kovalčuk a MgA. Andrea Buršová, Ph.D.

Dalšími excelentními příklady propojení tvůrčí a vzdělávací činnosti je organizování mezinárodních festivalů, přehlídek a projektů, umožňujících vzájemnou inspiraci a sdílení některých příkladů dobré praxe, jako byly v roce 2016 zejména: 26. ročník Mezinárodního festivalu SETKÁNÍ/ENCOUNTER 2016. Dále to byl 22. ročník Mezinárodní soutěže Leoše Janáčka, která se uskutečnila ve dnech 17. – 22. září 2016, Mezinárodní hudební konference Musica Antiqua et Musica Nova, která proběhla ve dnech 5. – 7. 12., 19. ročník Setkávání nové hudby Plus, organizovaný v podzimním období roku, nebo Festival bicích nástrojů v DnO od 9. do 11. 12. 2016.

Podrobný přehled uměleckých aktivit obou fakult i dalších pracovišť je uveden v části 8.2. Umělecká činnost. Z údajů tam uvedených je jasně patrné také úzké propojení tvůrčích a výzkumných aktivit a vzdělávacích činností.

### **8.1b) ZAPOJENÍ STUDENTŮ BAKALÁŘSKÝCH, MAGISTERSKÝCH A NAVAŽUJÍCÍCH MAGISTERSKÝCH STUDIJNÍCH PROGRAMŮ DO TVŮRČÍ ČINNOSTI**

Zásadním způsobem zapojení studentů do tvůrčí činnosti je realizace jejich semestrálních výkonů a realizace jejich bakalářských a magisterských prací a výkonů. Na nich se podílejí všichni studenti. Jde o tvůrčí i badatelské aktivity prováděné studenty při uskutečňování jejich studijních programů, které jsou bezprostředně spojeny s jejich vzděláváním.

Několik těchto tvůrčích aktivit bylo za základě veřejné soutěže podpořeno z grantu specifického výzkumu. Konkrétně šlo o tyto projekty:

- Marie Bravencová – Krajina, místo, historie – divadelní projekt
- Michaela Mikulová – Interteatro – Výzkum prvků klasické Commedia dell'arte, konkrétně postavy Pullicinely v mezinárodní inscenaci Pornocinella na české a zahraniční scéně
- Martin Hudec – Cvičení Michaila Čechova
- Markéta Konášková – Využití dramaterapeutických a teatroterapeutických postupů v hodinách dramatické výchovy u žáků se sluchovým postižením
- Tomáš Žilinský – Vliv živé hudby na herecký projev a vnímání divákovo
- Jitka Fleisleber – Extrémní scénografie Jany Prekové – mezi designem a eventem

### **8.1c) ÚČELOVÉ FINANČNÍ PROSTŘEDKY NA VÝZKUM, VÝVOJ A INOVACE**

Základní databázi, která na celostátní úrovni shromažďuje výsledky publikační vědecké, výzkumné a inovační činnosti a stává se i významným podkladem k hodnocení této činnosti na vysokých školách, je Rejstřík informací o výsledcích (RIV). Na podkladě výsledků výzkumné činnosti vyjádřeného v bodovém hodnocení výkonů bylo JAMU za předchozí období databázi přiznáno 1858,9 bodu za 84 výkonů evidovaných za období do konce roku 2014. Tyto výsledky byly podkladem pro stanovení přímé institucionální podpory na dlouhodobý koncepční rozvoj výzkumné organizace, která v roce 2016 činila – 4. 957, 44 tis. Kč

Kromě této dotace obdržela JAMU v roce 2016 na projekty podpořené GA ČR dalších 1. 503 tis. Kč.

V roce 2016 probíhalo na JAMU řešení následujících grantů GA ČR:

- Dramatická tvorba ostravského studia Československé televize (1955 – 1991) – řešitel doc. MgA. Marek Hlavica, Ph.D.
- Brněnská studiová divadla II: dokumentace – rekonstrukce – analýza (řešitel: prof. PhDr. Josef Kovalčuk a kol.

V rámci tohoto grantu byly v roce 2016 vydány knižní monografie:

- Oslzlý, Petr. Am a Ea. Klauniáda Boleslava Polívky v Divadle na provázku (1973)
- Motal, Jan. Existenciální divadlo snění. Rekonstrukce a analýza inscenace HaDivadla Písek (Tak dávno..., 1988)
- Kovalčuk, Josef. Fenomén Hvězdy na vrbě.
- Slámová-Bartošová, Kateřina a kol. Člověk ve světle slova. Divadlo U stolu 1989 – 2016.

Účelové podpora na specifický vysokoškolský výzkum v roce 2016 činila pro JAMU 1.568 tis. Kč. Projekty realizované v rámci této podpory jsou uvedené v podkapitolách 8.1b) a 8.1d). JAMU v roce 2016 vydala ve svém edičním středisku 15 odborných publikací.

#### **8.1d) PODPORA STUDENTŮ DOKTORSKÝCH STUDIJNÍCH PROGRAMŮ A PRACOVNÍKŮ NA POSTDOKTORANDSKÝCH POZICÍCH**

Významným přínosem pro rozvoj participace studentů doktorského stupně na vědecko-výzkumné činnosti, propojení pedagogického a výzkumného procesu i uměleckého a teoretického vnímání studentů byla realizace projektů specifického výzkumu. Jde o badatelské aktivity prováděné studenty při uskutečňování akreditovaných doktorských studijních programů, které jsou bezprostředně spojeny s jejich vzděláváním. V rámci specifického výzkumu byly v roce 2016 podpořeny projekty doktorských studentů obhájené ve výběrovém a oponentním řízení studentské grantové soutěže. Z tohoto zdroje byla financována celá řada aktivit od účasti studentů na konferencích, workshopech až po vlastní výzkumnou a vývojovou činnost vrcholící v publikačních aktivitách studentů.

#### **Projekty specifického výzkumu doktorandů Hudební fakulty, které byly řešeny v roce 2016:**

##### **Dobové operní produkce na Moravě 18. století – průzkum, realizace, multiplikace**

- Doba realizace: 1. 4. 2014 – 31. 3. 2016
- Řešitel: Jan Čižmář, MA, student DSP na HF JAMU
- Spoluřešitel: prof. Barbara Maria Willi, Ph.D.

##### **Souborné vydání klavírního díla J. Ježka**

- Doba řešení: 1. 4. 2015 – 31. 3. 2017
- Řešitel: MgA. Robert Koubek, student DSP HF JAMU
- Spoluřešitel: prof. PhDr. Jindřiška Bártová

##### **Kompozično – interpretačné platformy pre tvorbu a realizáciu elektroakustickej hudby: súčasný trendy, systémy a ich hudobná implikácia**

- Doba řešení: 1. 4. 2015 – 31. 3. 2017
- Řešitel: Ing. Martin Ožvold, M.A., student DSP HF JAMU
- Spoluřešitel: MgA. Jan Kavan, Ph.D.

##### **Opomíjený český skladatel Jiří Čert a jeho tvorba pro flétnu – zpracování a prezentace děl**

- Doba řešení: 01. 03. 2015 – 30. 12. 2016
- Řešitelka: Michaela Ambrosi, MMus – studentka DSP HF JAMU
- Spoluřešitelka: prof. Barbara Maria Willi, Ph.D.

##### **Výzkum v oblasti klávesové tvorby Giovanni Paisiella. Příprava edice generálbasového traktátu *Regole per bene accompagnare* a dvou cembalových koncertů.**

- Doba řešení: 1. 3. 2015 – 31. 12. 2017
- Řešitel: MgA. Martin Hroch, student DSP HF JAMU
- Spoluřešitelka: prof. Barbara Maria Willi, Ph.D.

##### **Specifika soudobé klavírní interpretace**

- Doba řešení: 1. 4. 2016 – 1. 4. 2018
- Řešitel projektu: MgA. Sára Medková, studentka DSP HF JAMU
- Spoluřešitel: Doc. MgA. Jaroslav Šťastný, Ph.D.



**Vývoj speciálního softwaru a ovladače určeného k sonifikaciatomových dat a chemických procesů. Výzkum a rozvoj využití atomové spektrografie pro tvorbu komplexních zvukových spekter. Realizace dokumentační nahrávky.**

- Doba řešení projektu: 1. 4. 2016 – 1. 12. 2018
- Řešitel projektu: MgA. Jiří Suchánek, student DSP HF JAMU
- Spoluřešitel: doc. Ing. MgA. Dan Dlouhý, Ph.D.

**Doktorandská vědecká konference na HF JAMU**

- Doba realizace: 21. 4. 2016
- Garant: doc. Mgr. et MgA. Monika Holá, Ph.D., proděkanka HF JAMU

**Projekty specifického výzkumu doktorandů Divadelní fakulty,  
které byly řešeny v roce 2016**

*(poznámka: na Divadelní fakultě byla u všech doktorandů doba řešení rok 2016):*

**Fungování kulturních center v zahraničí**

- řešitelka MgA. Dagmar Bednáriková

**Alternatívne prístupy pri práci s hlasom vybraných českých a slovenských lektorov**

- řešitelka MgA. Anna Čonková

**Analýzy představení současného tance/performance**

- řešitelka Mgr. Dita Pytlíková Dvořáková

**Analýza studijních materiálů, pedagogických postupů a vzdělávacích programů určených pro výuku filmové, audiovizuální a multimediální tvorby (se zaměřením na studenty a pedagogy středního stupně školství) formální i neformální oblasti vzdělávání**

- řešitelka MgA. Lucie Harapátová

**Loutka mezi divadlem a televizí 1985-1995**

- řešitel Mgr. Pavel Jirásek

**Stopy scénáristickej tvorby L. Grosmana v NFA a PNP v Prahe**

- řešitelka Mgr. art. Jana Ondrušová

**Příklady výuky na literárně-dramatickém oboru**

- řešitel MgA. Jonáš Konývka

**Výskum divadelných aktivít Boleslava Polívky v zahraničí řešitel Mgr. Pavol Seriš**

**Inštitucionálne podmienky filmových tvorcov v Maďarsku – prípadové štúdie**

- řešitelka MgA. Rebeka Uličná

**Multikultúrne prvky v súčasnom divadle vs. Súčasnú divadlo v multikultúrnom prostredí**

- řešitelka MgA. Marika Smreková

**Obnova paměti vesnice a „rozšíření jejích hranic“ prostřednictvím divadelních inscenací a zvýšení participace místních obyvatel na velkohotecké divadelní tradici**

- řešitel MgA. Vítězslav Větrovec

### **8.1e) PODÍL APLIKAČNÍ SFÉRY NA TVORBĚ A USKUTEČŇOVÁNÍ STUDIJNÍCH PROGRAMŮ A VYHODNOCOVÁNÍ ZAPOJENÍ APLIKAČNÍ SFÉRY**

Aplikační sférou pro JAMU jsou nejvýznamnější kulturní instituce, profesionální divadelní a koncertní scény i zájmové a neziskové skupiny (viz Umělecká činnost), se kterými má škola širokou škálu intenzivně se rozvíjejících a v praxi oboustranně systematicky podporovaných formálních i neformálních druhů spolupráce. Pro vzdělávací instituce v oblasti uměleckých oborů je vazba na umělecký provoz přímou součástí permanentního prověřování koncepcí jak oborového, tak zejména kompetenčního vymezování a zkvalitňování profilace absolventů. Pestrá profesní provázanost s profesionálním provozem na partnerské, ne dodavatelsko-odběratelské bázi je důležitou zpětnou vazbou pro ověřování kvality odborné práce fakulturních i celoškolských pracovišť. Unikátní a cenná je na tomto poli např. spolupráce s Českou komorou tlumočnicků znakového jazyka nebo s Unií Neslyšících Brno a samozřejmě bohaté spolupráce s orchestry, divadly ad.

### **8.1f) SPOLUPRÁCE S APLIKAČNÍ SFÉROU NA TVORBĚ A PŘENOSU INOVACÍ A JEJICH KOMERCIALIZACE**

Mezi nejvýznamnější partnery z tzv. aplikační sféry, s nimiž má JAMU uzavřeny různé typy smluvních vztahů pro uplatňování výsledků výzkumných, vývojových, inovačních, tvůrčích a uměleckých aktivit, patří zejména Česká televize Brno, Český rozhlas Brno, Filharmonie Brno, Národní divadlo Brno a Centrum experimentálního divadla v Brně.

V roce 2011 JAMU přijala v rámci obecné strategie pro komercializaci „Směrnici č. 2/2011“ ze dne 12. května 2011 o nakládání s výsledky činnosti ve výzkumu, vývoji a inovacích“ jako předpis pro případné uplatňování výsledků výzkumně-vývojových aktivit a přenos inovací.

### **8.1g) PODPORA MEZISEKTOROVÉ MOBILITY STUDENTŮ A AKADEMICKÝCH PRACOVNÍKŮ**

bez údajů

## **8.2 UMĚLECKÁ ČINNOST**

### **8.2a) DIVADELNÍ FAKULTA**

#### **ČINNOST DIVADELNÍHO STUDIA MARTA**

Do jedné z klíčových aktivit Divadelní fakulty – tvůrčí umělecká činnost – patří i provozy Divadelního studia Marta (Bayerova 5) a Divadla na Orli (Orlí 7), které zabezpečují realizaci divadelních inscenací jakožto absolventských projektů (a výkonů) studentů většiny oborů akreditovaných na DIFA. Umělecká koncepce obou scén je vytvářena vedoucími pedagogy ateliérů režie a dramaturgie, herectví, scénografie a produkce. Snahou je prezentovat na vysoké umělecké úrovni závěrečné výkony absolvujících studentů. Při tvorbě dramaturgických plánů se především přihlíží k nutné žánrové a stylové pestrosti textů a k proporčně pestré nabídce možných absolventských výkonů. Zvláště pro první inscenaci je z mnoha praktic-

kých i uměleckých důvodů vhodné hostování profesionálního režiséra či zkušeného pedagoga. Zásadním posláním obou školních divadel je naučit studenty zvládat plně umělecké i provozní zatížení a získání dalších nezbytných návyků nutných pro úspěšné působení v profesionálním provozu.

### Přehled inscenací v Divadelním studiu Marta

| Počty premiér:<br>7<br>her na repertoá-<br>ru:12        | Počet míst<br>na jedno<br>představe-<br>ní | Počet před-<br>stavení<br>na domácí<br>scéně | Nabídnutých<br>míst celkem<br>na všechna<br>představení | Počet diváků<br>celkem na<br>všechna<br>představení | Ostatní<br>vystoupení<br>v ČR | Ostatní<br>představe-<br>ní mimo<br>ČR |
|---|--|--|---|---|-------------------------------|--|
| <b>Ó, Brno!</b>   | 90   | 7  | 630   | 322   | 1                             |  |
| <b>Romeo a Julie</b>                                    | 120  | 8  | 1 080   | 510   |                               |  |
| <b>Tajbele a její dé-<br/>mon</b>                       | 90   | 9  | 790   | 516   |                               |  |
| <b>Sestra</b>   | 98   | 7  | 717   | 460   |                               |  |
| <b>Časoprostor</b>                                      | 82   | 2  | 164   | 52  |                               |  |
| <b>Jas a chvění aneb<br/>gymnosofické<br/>drobky I</b>  | 80   | 5  | 420   | 282   | 1                             |  |
| <b>Jas a chvění aneb<br/>gymnosofické<br/>drobky II</b> | 80   | 5  | 400   | 257   | 1                             |  |
| <b>Opičárna aneb<br/>adekvátní pocit<br/>štěstí</b>     | 80   | 9  | 720   | 560   | 1                             | 1                                      |
| <b>Hvězdy na prodej</b>                                 | 120  | 10   | 1 253   | 1 014   |                               | 1                                      |
| <b>Děloha</b>   | 80   | 6  | 510   | 410   |                               |  |
| <b>Dům</b>  | 80   | 3  | 250   | 236   |                               |  |
| <b>Mrtvý pes<br/>v čistírně: Silní</b>                  | 60   | 3  | 180   | 165   |                               |  |
| <b>celkem</b>   | 1060                                       | 74   | 7 114   | 4 784   | 4                             | 2                                      |

V roce 2016 bylo ve studiu Marta odehráno celkem 74 představení, bylo uvedeno 7 premiér. Dalších 5 inscenací, které Marta uváděla, mělo premiéry již v roce 2015. Inscenace navštívilo celkem 4 732 diváků, což znamená průměrnou návštěvnost 66%.

Od 12. do 16. dubna 2016 se v Divadelním studiu Marta odehrálo 6 představení hlavního programu a 2 představení off-programu v rámci Mezinárodního festivalu divadelních škol SE-TKÁNÍ/ENCOUNTER 2016.

Od 4. do 9. dubna proběhla ve Divadelním studiu Marta *Velikonoční přehlídka 2016*, která pro tuto sezonu nahradila tradiční absolventský festival. Tato přehlídka byla přehlídkou inscenací sezony 2015-2016.

Představení premiérována ve studiu Marta byla uvedena na následujících festivalech:

- Festival Zlomvaz DAMU Praha 2016 – Skříňáci, Monochromy, Parolapolea
- Festival Young for young v Mostě – Parolapolea, Žena a život
- Istropolitana Projekt 2016, VŠMU Bratislava – Opičárna aneb adekvátní pocit smyslu života

Významné bylo hostování inscenace *Hvězdy na prodej* ve vídeňském Theater Brett (v rámci festivalu Mitteleuropäisches Theaterkarussell).

## ČINNOST DIVADELNÍ FAKULTY V DIVADLE NA ORLÍ

Divadlo na Orli, Hudebně-dramatická laboratoř Janáčkovy akademie múzických umění v Brně, představilo v premiéře v roce 2016 pět scénických projektů studentů Divadelní fakulty, jež žánrově zahrnovaly činohru, koncert, operní produkci i klasický muzikál. Špičkově vybavené pracoviště v oblasti jevištních technologií umožnilo realizaci workshopů lightdesignu i zvukařské techniky. Zkušebny divadla sloužily také ke vzniku dalších absolventských a bakalářských projektů studentů DIFA.

### Přehled inscenací DIFA v Divadle na Orli

| Počty premiér:<br>5                                | Počet míst<br>na jedno<br>představe-<br>ní | Počet před-<br>stavení<br>na domácí<br>scéně | Nabídnutých<br>míst celkem<br>na všechna<br>představení | Počet diváků<br>celkem na<br>všechna<br>představení | Ostatní<br>vystoupení<br>v ČR | Ostatní<br>představe-<br>ní mimo<br>ČR |
|--|--|--|---|---|-------------------------------|--|
| Her na repertoáru:<br>8                            |  |  |   |   |                               |  |
| <b>J. Bulis</b><br><i>Hodinku na Štědrý den</i>    | 130  | 8  | 1040  | 764   | 1                             | 0                                      |
| <b>D. Gulko</b><br><i>Chaos srdce</i>              | 130  | 4  | 520   | 159   | 3                             | 0                                      |
| <b>O. von Horvath</b><br><i>Kazimír a Karolína</i> | 130  | 10   | 1300  | 738   | 1                             | 0                                      |
| <b>P. Štěpán</b><br><i>Figarka</i>                 | 130  | 10   | 1300  | 1180  | 1                             | 0                                      |
| <b>Ch. W. Gluck</b><br><i>Orfeus a Eurydyka</i>    | 150  | 2  | 300   | 282   | 0                             | 0                                      |
| <b>S. Sondheim</b><br><i>Zlatá brána otevřená</i>  | 130  | 5  | 650   | 494   | 0                             | 0                                      |
| <i>Kinovály</i>                                    | 130  | 5  | 650   | 585   | 0                             | 0                                      |
| <i>Vánoční představení<br/>DIFA JAMU</i>           | 100  | 1  | 100   | 47  | 0                             | 0                                      |
| <b>CELKEM</b>                                      |  | <b>45</b>                                    | <b>5860</b>   | <b>4249</b>   | <b>6</b>                      | <b>0</b>                               |

V roce 2016 bylo v Divadle na Orli odehráno celkem 45 představení, z nichž bylo 28 muzikálových představení, 10 představení činoherních, 4 uvedení představení pohybového divadla, 2 uvedení opery, která vznikla ve spolupráci studentů Divadelní a Hudební fakulty. Jeden večer byl věnován projektu, který v divadle připravili studenti programu ERASMUS.

Inscenace navštívilo celkem 4249 diváků, což znamená průměrnou návštěvnost 73 %.

V dubnu bylo Divadlo na Orli jedním z dějišť Mezinárodního festivalu divadelních škol SE-TKÁNÍ/ENCOUNTER 2016. V květnu obohatila program divadla hostující představení festivalu Divadelní svět Brno a festivalu Ateliéru Divadlo a výchova Sítko 2016.

Hostování představení, která vznikla v Divadle na Orli:

- a) Kazimír a Karolína na festivalu Zlomvaz 2016 v Divadle DISK (Praha) 5. května 2016;
- b) Chaos srdce na festivalech Letní Letná (Praha) 26. srpna 2016 a MIMEFEST (Polička) 13. září 2016 a také na scéně divadla Alfred ve dvoře (Praha) 4. dubna 2016;
- c) Figarka v Divadle DISK (Praha) 25. května 2016;
- d) Hodinka na Štědrý den v Městském divadle Prostějov 17. prosince 2016.

Mezinárodní festival divadelních škol SETKÁNÍ/ENCOUNTER byl i v roce 2016 pořádán Divadelní fakultou Janáčkovy akademie múzických umění v Brně. Festival si už od svého založení klade za cíl a poslání vytvořit prostor pro setkávání studentů uměleckých divadelních škol, kde budou studenti uměleckých oborů navzájem předvádět svoji tvorbu a metody práce, vzájemně na sebe přenášet zkušenost a především inspirovat jeden druhého.

Vedle hlavního programu mají účastníci festivalu možnost navštívit bohatý vedlejší program, tzv. off-program, který nabízí především představení vzniklá na půdě JAMU. Nedílnou součástí celkového programu jsou diskuze, semináře, masterclass, večírky a další aktivity. Každý ročník festivalu je jiný a originální především díky svému tématu. V roce 2016 se zvolilo téma *Nová znamení & Úhly pohledu / New Marks & Angles of View*. Jedině konfrontace různých úhlů pohledu může náš svět posouvat mimo hranice jeho komfortní zóny. Divadelní festival SETKÁNÍ/ENCOUNTER by měl nabízet právě extrémní úhly pohledu, prezentovat vyhraněné umělecké osobnosti ve fázi jejich zrodu, ty, které mají odvalu vymanit se ze všeobecné šedi.

Během pěti festivalových dnů, v termínu od 12. do 16. dubna, měli diváci možnost zhlédnout celkem pětadvacet představení hlavního programu a osm představení vedlejšího programu. Celá přehlídka se uskutečnila na čtyřech brněnských scénách: Divadelní studio Marta, Divadlo na Orli / Hudebně-dramatická laboratoř, HaDivadlo a Divadlo Husa na provázku. Vzhledem k celkovému charakteru festivalu, k jeho zaměření i šíři a různorodosti participujících škol lze v současné době festival SETKÁNÍ/ ENCOUNTER označit v rámci Evropy za ojedinělý mezinárodní divadelní projekt.

Festival SETKÁNÍ/ENCOUNTER je součástí výukového systému DIFA JAMU, pro kterou je na základě Dlouhodobého záměru DIFA JAMU zároveň jednou z nejzásadnějších strategických aktivit naplňujících jak vnější tak vnitřní cíle fakulty.

XXVI. ročníku se zúčastnily následující školy:

- Divadelní fakulta Janáčkovy akademie múzických umění v Brně, Česká republika
- Divadelní fakulta Akademie múzických umění v Praze, Česká republika
- Národní akademie divadelního umění v Krakově, Polsko
- Polská národní škola filmu, televize a divadla, Lodž, Polsko
- Vysoká škola múzických umění v Bratislavě, Slovensko
- Ruský státní institut múzických umění, Rusko
- Nová bulharská univerzita, Bulharsko
- Národní tchaj-wanská univerzita umění, Tchaj-wan
- Národní konzervatoř dramatických umění, Paříž Francie
- Skotská královská konzervatoř, Skotsko
- Alanusova vysoká škola umění a společenských věd, Německo
- Královská vysoká škola herectví, Španělsko
- Akademie múzických umění Baden-Württemberg, Německo
- Národní akademie hereckých umění Silvio d'Amico, Itálie

Charakter festivalu se z původního soutěžního změnil na nesoutěžní. Závěrem festivalu je však zvykem oceňovat výjimečné umělecké výkony. Kategorie ocenění nejsou nikdy předem určeny. Touto změnou byla podtržena hlavní myšlenka festivalu, tedy kooperace, předávání zkušeností a inspirace.

## SALON PŮVODNÍ TVORBY

Mezi další projekty, které jsou zásadní pro výuku a tvorbu nových uměleckých děl, patří „Salon původní tvorby“. Jedná se o dvoudenní akci studentů činoherní režie, divadelní dramaturgie, činoherního herectví, divadelního manažerství a jevištní technologie, kteří ve dnech 11. a 12. března 2016 uspořádali třiatřicátý ročník s názvem *Salon původní tvorby 2016*. Salon poskytuje studentům prostor pro scénická čtení či inscenování textů a umožňuje tak studentům prezentovat své dosud nikde nepublikované a neinscenované dramatické a literární texty. Původní texty studentů jsou nabízeny v otevřené burze k jevištní realizaci. Výsledky jsou poté prezentovány v hlavním programu dvoudenního festivalu. Jeho program tvoří prezentace textů formou scénických či autorských čtení. V rámci *Salonu* se také vydává sborník prezentovaných textů.

Rozpočet akce *Salon původní tvorby 2016* byl spolufinancován částkou 15.000,- Kč, což bylo hrazeno z prostředků grantu DILIA. Mimorozpočtové náklady spojené s užitím budovy Divadelní fakulty JAMU a drobnými kancelářskými výdaji uhradila Divadelní fakulta JAMU.

## FESTIVAL ATELIÉRU DIVADLO A VÝCHOVA SÍTKO

Festival *Sítka* vzniká každoročně v rámci Ateliéru divadla a výchovy na Divadelní fakultě JAMU. XIV. ročník, se konal ve dnech 2. až 5. června 2016 v prostorách DIFA JAMU a Divadla na Orli. Cílem festivalu je především setkání současných, minulých a budoucích studentů Ateliéru, při němž dochází k prezentaci výstupů vzniklých v uplynulém roce (bakalářské projekty, magisterské inscenace či projekty jednotlivých ročníků a studentů). Festival taktéž nabízí prostor pro prezentaci amatérských souborů vedených absolventy Ateliéru divadla a výchovy. Dalším cílem je přivést k *Sítce* i studenty oborů jiných, a to jak v rámci JAMU, tak studenty příbuzných oborů z jiných vysokých škol. V neposlední řadě nabízí festival možnost setkání, konfrontace, sdílení zkušeností a diskuze o problematice, která se divadla a výchovy bezprostředně týká. Tématem festivalu *Sítka 2016* bylo „*Moje poprvé*“.

## ROZHLASOVÁ, TELEVIZNÍ A FILMOVÁ TVORBA

V rámci předmětů **Audiovizuální projekt I a III** vzniklo celkem jedenáct filmů, z toho šest dokumentárních a pět hraných. *Sběrné bizarnosti* Bernardety Babákové jsou nekonvenčně laděným portrétem mladé scénografky, *Vila* Kristýny Kodrlové pak unikátním dokumentem zachycujícím poslední okamžiky existence luxusní prvorepublikové stavby, jež musela ustoupit lukrativnějším projektům. Dvojportrét dívek, které se rozhodly pro společný partnerský život *Mezi námi* v režii Evy Pospíšilové, podobně jako *Majov den* Jany Mrázové, jsou jemnými sondami vztahů a situací, v nichž není místo pro pokrytectví. Pozoruhodný je rovněž dokument *Otmar*, věnovaný významnému sochaři Otmaru Olivovi, stavící na soustředěných filmových obrazech režisérky a kameramanky Doroty Ambrožové a civilním a přitom hlubokém monologu tvůrce. Hraný film *Přehánka* Žanety Caletkové zkoumá možnosti mediální manipulace, *Zvukokalypsa* Jan Koóše je parodickou variací na biblické zmatení jazyků, k čemuž využívá práci se subjektivním zvukem, *Zoja* Radky Komžíkové vypovídá o traumatu dívky, jejíž terapií se stává kuriózní msta, orchestrální skladba vytvořená na míru díla je originální součástí projektu Ivety Novotné *Pohřeb*.

Audiovizuální projekty vznikají v kooperaci se studenty manažerství, činoherního herectví, ale rovněž na bázi širší spolupráce se studenty mediálně a umělecky zaměřených oborů v ČR a na Slovensku. Kamerová a střihová koncepce audiovizuálních projektů byla v tomto roce podpořena konzultacemi s profesionály v rámci projektu FRVUČ. Projekce v Divadle na Orli

proběhly za účasti profesionálů z ČT, participace na pořadech zaměřených na studentskou tvorbu je aktuálně v jednání.

## BLACKBOX

V rámci projektu *BlackBox* vzniklo celkem devatenáct cyklických pořadů, z toho třináct nových formátů. Kromě úspěšně rozvíjených sérií *Moje Květa* Doroty Ambrožové, *Na křídlech* Evy Pospíšilové, *Horoskopů* Kristýny Kodrlové, *O studiích a lidech* Bernardety Babákové, *Lehce opožděných rohovorů* Pavla Zaroďňanského a *Cizinců* Jany Mrázové, jde o cykly studentů 2. ročníku Silvie Divěkyové *Ešus*, cestovatelský deník, *Žít JAMU* Michaela Sodomky, sondu do života zaneprázdněných lidí *Jako cibule* Silvie Čechové, o sérii portrétů lidí, které spojuje neutuchající potřeba tvořit, přestože v žádné z disciplín patrně nedosáhnou kýžených kvalit s názvem *Bez iluzí*, v režii Vladimíra Marečka, o ironicky laděný pořad o funkci duchovního rozměru v životě moderního člověka *Jelito* Štěpána Vranešice, cyklus o tom, co nás občas posouvá dál *Droga* Kristýny Synkové, dokumenty *O úspěchu* Martiny Jelínkové, zachycující potenciál a limity ambicí ve společnosti, v níž je základní hodnotou výkon. K osobitým počínům 1. ročníku patří parodie na reality show Jana Singera *Kdo přežije studentský byt*, vycházející z dokumentární improvizace, *Z nouze ctnost* Markéty Fiuráškové, jdoucí po stopách profesí vystavených společenské averzi, *Soukromá místa* Kateřiny Hejnarové, založená na fabulaci autentických textů z pohlednic, *Země koruny české aneb historky z podsvětí* Petra Vašků, odhalující znepokojivé a ironické paralely v naší minulosti a přítomnosti, *Naivní dotazy* Petra Kobzeva, stavějící na režijním experimentu s uplatněním dětského moderátora.

Projekt Black Box vytvářejí bakalářští studenti Rozhlasové a televizní dramaturgie a scenáristiky, s tradiční participací studentů hereckých i jiných ateliérů Divadelní fakulty. Vycházejí přitom z dokumentárních a reportážních metod a postupů rozhlasové dramatické tvorby a jejich nekonvenčních variací.

## 8.2b) HUDEBNÍ FAKULTA

### LAUREÁTI MEZINÁRODNÍCH A NÁRODNÍCH SOUTĚŽÍ

#### **Yanick Adams** (kontrabas)

- 2. cena (Mezinárodní kontrabasová soutěž Františka Černého Holice)
- 1.cena a cena pro absolutního vítěze (Mezinárodní soutěž Premio Clivis v Římě)
- 2. cena (Mezinárodní kontrabasová soutěž Wrocław)

#### **Petra Andrlová** (varhany)

- 3. cena (Mezinárodní varhanní soutěž Petra Ebena)

#### **Jarmila Balážová** (zpěv)

- Čestné uznání (Mezinárodní pěvecká soutěž Iuventus Cantu ve Vráblích)

#### **Zuzana Barochová** (zpěv)

- 3. cena (Mezinárodní pěvecká soutěž R. Petrů v Žilině)

#### **Zdislava Bočková** (historická interpretace)

- Čestné uznání, titul laureáta a zvláštní cena Národního divadla Brno (Mezinárodní pěvecká soutěž A. Dvořáka Karlovy Vary)

**Oskars Bokanovs** (kontrabas)

3. *cena* (Mezinárodní kontrabasová soutěž Františka Černého Holice)

1. *cena* (Mezinárodní soutěž Františka Šimandla Blatná)

3. *cena* (Mezinárodní kontrabasová soutěž Wrocław)

**Donatas Butkevičius** (kontrabas)

1. *cena* (Mezinárodní kontrabasová soutěž Františka Černého Holice)

**Martin David** (flétna)

2. *cena* (Mezinárodní slovanský festival v Moskvě)

**Barbora Ďubeková** (zpěv)

2. *cena a Cena za interpretaci* (Mezinárodní pěvecká soutěž – Pražský pěvec)

**Mattis Eisaks** (kontrabas)

1. *cena a Cena za nejlepší provedení povinné skladby* (Mezinárodní soutěž Františka Šimandla Blatná)

**Dominik Gál** (klavír)

2. *cena* (Novákova mezinárodní klavírní soutěž v Kamenici nad Lipou)

**Mária Havriľaková** (zpěv)

*Cena za interpretaci staré hudby* (Mezinárodní pěvecká soutěž Iuventus Canti ve Vráblích)

**Jiří Havrlant** (historická interpretace)

3. *cena a titul Laureát v kategorii cembalo a Cena Viktora Kalabise za nejlepší interpretaci* (Soutěž Nadace Bohuslava Martinů)

**Tadeáš Hoza** (zpěv)

*Cena G. Mahlera, Čestné uznání a Zvláštní cena Společnosti A. Dvořáka za nejlepší interpretaci písní A. Dvořáka* (Mezinárodní pěvecká soutěž A. Dvořáka Karlovy Vary)

**Magdaléna Hrudová** (klavír)

1. *cena* (Concorso Internazionale Anemos v Římě)

**Igor Klokov** (kytara)

1. *cena* (Mezinárodní kytarová soutěž Guitartalent Brno)

**Tereza Maličková** (zpěv)

2. *cena a Cena za interpretaci* (Mezinárodní pěvecká soutěž – Duškova soutěž Praha)

*Čestné uznání titul laureáta* (Mezinárodní pěvecká soutěž A. Dvořáka Karlovy Vary)

**Ivana Pavlů** (zpěv)

3. *cena, Cena Jana Lucemburského a Cena za interpretaci* (Mezinárodní pěvecká soutěž A. Dvořáka Karlovy Vary)

**Olga Punko** (klavír)

1. *cena* (Mezinárodní soutěž Premio Clivis v Římě)

**Stanislav Smoček** (dirigování)

2 *stříbrná pásma s pěveckým sborem Mladost* (Mezinárodní soutěž Praga Cantat v Praze)

**Doubřavka Součková** (zpěv)

*Čestné uznání a Titul laureáta* (Mezinárodní pěvecká soutěž A. Dvořáka Karlovy Vary)



**Libor Suchý** (klarinet)

2. *cena* (Czech Clarinet Art v Teplicích – mezinárodní klarinetová soutěž)

**Anna Sysová** (klarinet)

3. *cena* (Czech Clarinet Art v Teplicích – mezinárodní klarinetová soutěž)

**Miroslav Tomeček** (kontrabas)

3. *cena* (Mezinárodní kontrabasová soutěž Františka Černého Holice)

**Ludmila Urbanová** (lesní roh)

3. *cena* (Mezinárodní soutěž Leoše Janáčka v Brně)

**Jakub Veleta** (kontrabas) – 3. *cena* (Mezinárodní kontrabasová soutěž Františka Černého Holice)

3. *cena* (Mezinárodní soutěž Františka Šimandla Blatná)

**Eliška Vomáčková** (klavír)

1. *cena v kategorii E* (Mezinárodní klavírní soutěž „Ischia“ v Itálii)

**Pavel Zemen** (klavír)

1. *cena* (Mezinárodní klavírní soutěž v Římě)

#### KOMORNÍ OPERA – INSCENACE V DIVADLE NA ORLÍ

- Domenico Cimarosa: Impresário v koncích
- Christoph Willibald Gluck: Orfeus a Eurydika
- Petr Hala: Mistrová, aneb když bolševici zrušili Vánoce
- Miroslav Hába: Malý princ

#### MULTIMEDIÁLNÍ PROJEKTY STUDENTŮ OPERNÍ REŽIE V OPERNÍM STUDIU DEVÍTKA

- MISTR (experimentální hudebně-dramatické představení studentů Hudební fakulty JAMU)
- Jiří Pauer: Manželské kontrapunky
- Daniel Šimek: Head Echoes / Jiří Pauer: Labutí píseň

#### MEZINÁRODNÍ INTERPRETAČNÍ KURZY (MIK)

Každý účastník má garantovanou pravidelnou výuku s možností vystoupení na koncertech MIK. Součástí kurzů jsou i doprovodné programy. 49. ročník MIK se konal ve dnech 2. – 12. 7. 2016 v prostorách HF JAMU v Brně. Výuka probíhala v oborech: flétna, pikola (prof. Kunt, doc. Kantor), hoboj (doc. J. Likin), housle, komorní hra (prof. Novotný), klavír (prof. Vlasáková, doc. Jiraský), kontrabas (prof. Jelínek) a zpěv (doc. Šmukař). Mistrovské kurzy pořádané HF jsou vyhledávanou studijní aktivitou mladých interpretů z celého světa. Vysoká úroveň výuky je zajišťována pedagogy HF i pedagogickým působením zahraničních umělců, jejichž přínos je mimo jiné v možnosti okamžitého srovnání různého interpretačního pojetí.

Účastníci podle zemí:

|   |           |
|---|-----------|
| ČR  | 73        |
| Cizinci:<br>Slovensko, Arménie, Dánsko, Japonsko, Nizozemí, Korea, Čína, Chorvatsko, Řecko,<br>Bělorusko, Srbsko, Rusko, USA, Korea, Španělsko, Ukrajina, | 21        |
| <b>Celkem</b>   | <b>94</b> |

## MEZINÁRODNÍ SOUTĚŽ LEOŠE JANÁČKA

22. ročník Mezinárodní soutěže Leoše Janáčka v Brně, obory tuba a lesní roh, kterou pořádala Hudební fakulta JAMU v Brně ve spolupráci s Nadací Leoše Janáčka, pod záštitou ministra kultury ČR Mgr. Daniela Hermana, hejtmana Jihomoravského kraje JUDr. Michala Haška a primátora statutárního města Brna Ing. Petra Vokřála, se uskutečnil ve dnech 17. – 22. 9. 2016.

V oboru lesní roh získal první cenu János Benyus z Maďarska a třetí cenu a Cenu Opus Musicum získala studentka HF Ludmila Urbanová. Další místa, vč. čestných uznání, obsadili účastníci z Velké Británie, Polska a Portugalska.

V oboru tuba obsadil první místo Takahiro Kim z Koreje a další ceny a čestná uznání získali účastníci z Maďarska, Norska a ČR.

O účast v soutěži byl v roce 2016 opět velký zájem. Do Brna se sjeli mladí hráči z dvaceti čtyř zemí celého světa V oboru lesní roh ze 104 přihlášených do Brna nakonec dorazilo 77 hornistů. V oboru tuba se soutěže zúčastnilo z 54 přihlášených 33 tubistů.

V mezinárodních porotách zasedají vždy vynikající odborníci daného nástroje. Sedmičlennou porotu pro obor lesní roh vedl Will Sanders (Holandsko), dalšími členy byli David Johnson (USA/Švýcarsko), Szabolcz Zempléni (Maďarsko), Tadeusz Tomaszewski (Polsko), Michael Höltzel (Německo), Zuzana Rzounková (Česká republika) a Jindřich Petráš (Česká republika). Předsedou poroty pro obor tuba byl Øystein Baadsvik (Norsko), členové: Paul Halwax (Rakousko), Gábor Adamik (Maďarsko), Alessandro Fossi (Itálie), Dirk Hirthe (Německo), Pavel Trnka (Česká republika) a Pavel Bureš (Česká republika).

## 8.2c) DIVADLO NA ORLÍ / HUDEBNĚ-DRAMATICKÁ LABORATOŘ

Divadlo na Orli / Hudebně-dramatická laboratoř je jako nová divadelní scéna Janáčkovy akademie múzických umění v Brně v provozu od roku 2012. Vzniklo v něm špičkově vybavené pracoviště v oblasti jevištních technologií, tj. především zvukových a světelných, které umožňují studentům připravovat se na profesionální kariéru v prostředí odpovídajícím současným světovým trendům. Slouží především studentskému hudebnímu divadlu, tedy operě a muzikálu. Kulturnímu Brnu nabízí Divadlo na Orli variabilní scénu mladého umění.

Kromě využití školními aktivitami lze jednotlivé prostory divadla pronajmout ke komerčním účelům.

Divadlo na Orli disponuje **variabilním divadelním sálem**, který je navržen jako víceúčelový prostor s jevištěm, orchestřištěm a provazištěm a v němž je možné pomocí pohyblivých částí postavit klasické kukátkové divadlo, ale rovněž je možné prostorové řešení, které mění poměr velikosti jeviště a hlediště a umožňuje středové hraní. Technologie je instalována tak, aby

uměla na tyto alternativy reagovat. Umožňuje vytvořit podlahu sálu v jedné rovině se scénou (možno využití pro jiné účely než představení, např. konference aj.) a hrací prostor stejně jako prostředí hlediště umístit a omezeně obsloužit ve kterémkoliv místě. Celková kapacita hlediště je až 150 osob, v závislosti na prostorovém uspořádání.

V suterénu divadla se nachází **nahrávací studio**, které je realizováno jako betonový blok pružně uložený ve dvou podlažích budovy, proto je vliv rušivých zvuků minimální. Studio má akusticky příznivý půdorys a některé akustické vlastnosti jsou variabilní. Kromě nejmodernějších nahrávacích technologií jsou jedinečnou součástí nahrávacího studia špičkové hudební nástroje, od klavírního křídla přes legendární nástroje Moog a Hammond, špičkové koncertní harfy až po moderní softwarová řešení, jako je Vienna Symphonic Library.

Pro studenty a zaměstnance JAMU studio zajišťuje:

- všechny studiové nahrávky, které jsou součástí studijních povinností
- studiové nahrávky pro soutěže, konkurzy a zahraniční stáže
- nekomerční nahrávky nesouvisející se studiem za velmi výhodné ceny

V rámci pronájmů studio pravidelně spolupracuje s firmami a institucemi:

- Parma Recordings LLC (USA)
- First Creative (UK)
- The Blue Danube Musikimpresario (AT)
- Česká televize
- Český rozhlas
- Filharmonie Brno
- Moravská filharmonie Olomouc
- Janáčkova filharmonie Ostrava

Kromě divadelního sálu a nahrávacího studia divadlo disponuje **třemi zkušebnami, korepeticí, korepeticí, korepeticí, korepeticí** (4 šatny pro sólisty a sbor), kancelářskými prostory a krejčovnou pro výrobu kostýmů. Ke společenskému setkání je k dispozici vinárna v historických sklepech a kavárna s krytou zahrádkou s celkovou kapacitou až 150 osob při otevření zahrádky. Kuchyně pro oba dva prostory umožňuje přípravu teplých i studených jídel, místnosti jsou vybavené dvěma rozlehlými bary. Zároveň je možné pro společenské setkání po akcích využít i prostor foyer s rychlým bufetem.

Celé divadlo je bezbariérové s možným čtyřadvacetihodinovým provozem.

Posláním Divadla na Orlí (DnO) je poskytnout prostor pro výuku studentů Hudební a Divadelní fakulty JAMU, a to zejména v oblasti hudebně-dramatického divadla, tedy především opery a muzikálu – ale samozřejmě i všech dalších hudebně-dramatických žánrů, jak v současném divadle vznikají. Působí zde absolventské ročníky všech oborů uměleckých, manažerských i technologických. Výuka se realizuje především formou umělecké tvorby – v DnO vznikají absolventská představení (viz údaje o umělecké tvorbě fakult v části 8. 2 a) a 8. 2 b). Zdejší aktivity však představuje i řada jiných projektů, které naplňují vlastní poslání tohoto nového školního pracoviště.

## Počet dnů využití prostor DnO fakultami JAMU v roce 2016

|                                    | DIFA | HF              | Společné akce |
|------------------------------------|------|-----------------|---------------|
| Jeviště                            | 129  | 75              | 10            |
| Zkušebny                           | 203  | 188             | 30            |
| Nahrávací studio školní projekt    | 10   | 81              |               |
| Nahrávací studio sleva zaměstnanec |      | 31              |               |
| Korepetitovna                      |      | cca 6 hod denně |               |
| Hracích dnů (veřejná produkce)     | 62   | 33              | 4             |
| Představení zabezpečená mimo DnO   | 3    |                 |               |

Kromě aktivit uvedených u jednotlivých fakult (viz výše) se v prostorách DnO (jeviště, zkušebny, atrium...) realizovaly mj. tyto činnosti:

### VÝSTUPY – SPOLEČNÉ PROJEKTY HUDEBNÍ A DIVADELNÍ FAKULTY

#### **Christoph Willibald Gluck: Orfeus a Eurydika**

Realizace opery Orfeus a Eurydika byla koprodukčním projektem obou fakult Janáčkovy akademie múzických umění v Brně. Projekt vznikl ve spolupráci studentů Hudební fakulty se studenty činoherního a muzikálového herectví Divadelní fakulty, současně i společnou realizací studentů hudební a divadelní produkce. Projekt rozvíjel principy fyzického divadla v opeře a jeho cílem bylo zdokonalovat práci s operní hudbou i samotné fyzické jednání herce – činoherního i operního pěvce. Opera byla nastudována ve vídeňské verzi pro baryton v italštině.

### WORKSHOPY

Workshop pro zájemce o studium **světelného designu** novými vedoucími ateliéru Vladimírem Burianem a Pavlou Beranovou uspořádala Divadelní fakulta JAMU (20. a 21. února)

Workshop zaměřený na **zvukovou technologii a práci divadelního zvukaře** pro studenty jevištní technologie **Divadelní fakulty JAMU** proběhl pod vedením BcA. Jan Škubala (12. a 13. září)

Workshop techniků Divadla na Orlí zaměřen na seznámení účastníků s **technickými možnostmi** Hudebně dramatické laboratoře JAMU – Divadla na Orlí. Workshop byl zamýšlen jako vstupní krok pro studentské inscenační týmy nové sezóny, ale i pro zájemce, kteří zde v této sezóně pracovat ještě nebudou (26. a 27. září)

#### Úvodní workshop **Ateliéru světelného designu Divadelní fakulty JAMU**

Dvoudenní workshop byl určen všem studentům a pedagogům JAMU a byl koncipován jako seznámení s problematikou scénického svícení. Více než praktickou prací se světly se zabýval samotným fenoménem světelného designu a jeho rolí v tvůrčím procesu představení. Workshop byl zaměřen na studenty režie, multimediální kompozice, hudebního manažerství ale i pro studenty, kterým bude světlo partnerem na jevišti (29. a 30. září)

### DALŠÍ AKCE V DNO

#### **8. ročník studentského plesu JAMU 24. 2.**

Téma roku 2016: "Od Raye Charlese po Kanyeho Westa".

**Divadelní svět Brno** (28. – 31. 5. , představení v rámci festivalu)

Divadelní svět Brno je mezinárodní festival, který vznikl ze společné iniciativy všech brněnských příspěvkových divadel a Brněnského kulturního centra. Mezinárodní festival Divadelní svět Brno nabízí divákům inscenace význačných zahraničních souborů a samozřejmě také to nejzajímavější z české divadelní scény.

#### **The Silent Prince (17. 8.)**

Thajská opera s buddhistickou tematikou – projekt studentky oboru hudebního manažerství katedry hudební produkce Kateřiny Kosákové. V České republice se v srpnu 2016 The Silent Prince představilo pouze dvakrát: v Praze v Paláci Akropolis a v **Divadle na Orlí v Brně**.

#### **Noc divadel (19. 11.)**

Program:

- Interaktivní, komentované prohlídky budovy nabídly jedinečnou možnost vidět zákulisí Divadla na Orlí a projít si prostory, kam se běžný divák nedostane, navštívit šatny, zkušebny či nahrávací studio.
- Fotografování v kostýmech
- Hudební vystoupení muzikál/opera – každou hodinu proběhlo v hlavním sále divadla hudební vystoupení v podání studentů muzikálu a studentů Hudební fakulty.

**Výstava prací žáků Základní školy a Mateřské školy pro tělesně postižené Brno, Kociánka** k 95 výročí založení školy proběhla od 28. 4 do 15. 6. Dne 1. 6. proběhla slavnostní vernisáž s hudebním vystoupením.

#### **Výstava Nápěvky mluvy Leoše Janáčka (12. 9. – 22. 11.)**

Realizace výstavy se snažila představit široké veřejnosti nápěvky mluvy nejen jako badatelský fenomén: v rámci výstavy měli návštěvníci možnost se s nápěvky seznámit jak teoreticky, tak i v praxi, kdy si jednotlivé nápěvky dle zvolených kritérií v databázi sami vyhledali a prostudovali. Mohli se také seznámit s některými Janáčkovými fejetony, v nichž nápěvky zachycuje, a v neposlední řadě byla řada nápěvků představena i formou imaginárního výtvarně pojatého příběhu o lišce Bystroušce. Výstava měla vernisáž v listopadu 2015 ve foyeru Janáčkova divadla v Brně a v roce 2016 byla přenesena ještě do dalších míst, úzce spjatých s Leošem Janáčkem (Hukvaldy, Luhačovice, Brno Divadlo na Orlí JAMU).

#### **Nejvýznamnější pronájmy v DnO**

- ***Tanec a handicap – 4. ročník festivalu pohybového divadla a výrazového tance – 2. duben***  
Festival je založen na dlouhodobé spolupráci českých i zahraničních tanečních integrovaných souborů, v nichž působí handicapovaní i zdraví členové. Ti se ve své práci zaměřují na současný tanec a pohybové divadlo.
- **Dny Kantonské opery v Jihomoravském kraji – 15. října**  
Jihomoravský kraj v rámci akce uvedl v Divadle na Orlí večer složený ze šesti klasických čínských příběhů ve formě tradičního umění zahrnujícího hudbu, zpěv, bojová umění, akrobacii a herectví. Představení proběhlo v podání Společnosti kantonské opery z jihočínské provincie Guangdong.
- **Edvard Grieg – Děvče z hor (Haugtussa)**
- **Leoš Janáček – Zápisník zmizelého**

13. a 14. říjen, režie: Rocc

Inscenace vznikla ve spolupráci s Operou Bergen a v koprodukcii s Národním divadlem Brno a Mezinárodním festivalem Janáček Brno

---

## **9. ZAJIŠŤOVÁNÍ KVALITY A HODNOCENÍ REALIZOVANÝCH ČINNOSTÍ**

### **9a) NEJDŮLEŽITĚJŠÍ AKTIVITY ZAJIŠŤOVÁNÍ KVALITY A HODNOCENÍ RE- ALIZOVANÝCH ČINNOSTÍ**

#### **VNITŘNÍ HODNOCENÍ**

JAMU na základě požadavků na systém kvality vyplývajících z novely VŠZ a v souladu s Dlouhodobým záměrem JAMU na období 2016-2020 připravuje metodiku řízení a hodnocení kvality vzdělávací a tvůrčí činnosti a činností souvisejících a postupně zavádí dílčí kritéria pro ustavení svého komplexního systému kvality. JAMU má stanoveny strategické záměry, aktuální cíle a základní ukazatele pro posuzování činností. Východiskem je aktualizovaná formulace mise školy a s ní související vize. JAMU má také zmapovanou strukturu hlavních a podpůrných procesů realizovaných na fakultách a dalších součástech, její funkčnost v činnostech jednotlivých pracovišť a postupně zavádí zvolený způsob ověřování kvality.

V průběhu druhé poloviny roku 2016 také proběhla jednání o personálním zajištění systému kvality dle požadavků novely VŠZ, která vyústila v závěru roku ve jmenování Rady pro vnitřní hodnocení JAMU. Rada má 9 členů a při jejich jmenování bylo zohledněno také zastoupení obou fakult.

V průběhu prvního pololetí r. 2016 došlo k přepracování struktury dokumentů popisujících obecné a oborové standardy činností na obou fakultách, zejména pro potřeby dalších aktivit směřujících k novému systému akreditací. Na základě toho pak vznikly ve spolupráci zástupců AMU a JAMU, jako jeden z výstupů společného CRP, tyto strategické dokumenty: „Standardy pro akreditaci studijních programů oblasti vzdělávání »Umění« – tematický okruh »Dramatická umění«“ a „Standardy pro akreditaci studijních programů oblasti vzdělávání »Umění« – tematický okruh »Hudební umění«“ dopracované do finální podoby v listopadu 2016. Počátkem r. 2017 budou oba dokumenty doručeny Národnímu akreditačnímu úřadu.

Na JAMU jsou tradičně hodnoceny také tvůrčí výstupy z výuky. Veřejné hodnocení absolventských projektů a výkonů ve studiu Marta, na koncertních pódiiích Hudební fakulty a v Divadle na Orlí se ověřilo jako významné a smysluplné. JAMU uznává tvůrčí výstupy z výuky jako důležité kritérium pro hodnocení vzdělávacího procesu s významnou výpovědní hodnotou a používá je jako jeden z klíčových nástrojů pro další budování systému kvality, hodnocení činností a nastavování procesů. Pro evidenci a hodnocení tvůrčích činností byl vytvořen elektronický nástroj pro sběr dat o realizovaných a prezentovaných školních, zaměstnaneckých a dalších uměleckých výkonech a výstupech ze studia. Pod označením „Evidence uměleckých děl“ byl spuštěn jako součást informačního systému JAMU. V roce 2017 bude dále testován v pilotním provozu a bude upravován dle potřeb školy. Jeho soustavným plněním vznikne archiv tvůrčích aktivit JAMU, jejich součástí i členů akademické obce.

#### **DIVADELNÍ FAKULTA**

Vzhledem ke specifickým vysoké umělecké školy a zkušenostem, které Divadelní fakulta JAMU má s hodnocením kvality, je na fakultě postupně vytvářena vlastní metodika hodnocení kvality vzdělávacího procesu opírající se o principy metody EFQM a zkušenosti s její aplikací získané v rámci projektu SCART. Metodika je následně zpřesňována dle dílčích závěrů dosažných šetření a výsledků získaných v rámci realizace společného projektu CRP „Kvalita řešitelů JAMU Brno a AMU Praha“.

Na výstupy z roku 2015 („Modelový systém akreditačních standardů vzdělávání pro oblast »Umění«, konkrétně pro tematický okruh »Dramatická umění«“) navázal v rámci tohoto projektu v roce 2016 výstup „Hodnocení vzdělávací, tvůrčí a souvisejících činností Divadelní fakulty Janáčkovy akademie múzických umění v Brně“. Jedná se o vnitřní hodnotící zprávu za období 2011-2015. Takto pojatá souhrnná hodnotící zpráva přenáší metodiku budovanou na DIFA již od roku 2001 (systémový přístup využívající kritérií EFQM) doplněnou o statistiky dat z výročních zpráv za zmiňované období a také o výsledky SWOT analýzy a jejich interpretaci, které byly vypracovány v rámci institucionálního národního projektu KREDO. Metodika hodnotící zprávy bude v roce 2017 dále srovnána s metodikou zpracovanou Národním akreditačním úřadem a dopracována pro použití pro další periodická hodnocení fakulty.

## **HUDEBNÍ FAKULTA**

Hudební fakulta provádí vnitřní hodnocení kvality vzdělávání pomocí hodnotícího modulu jednotlivých kateder. Tento způsob hodnocení vychází z metodiky Association Européenne des Conservatoires (AEC) vypracované v rámci projektu „The Polifonia Tuning“ (principy evaluací jsou publikovány v „Handbook for Internal Quality Assurance in Higher Music Education“) a provádí se od r. 2006. Od té doby prošly vnitřním hodnocením všechny katedry HF, které mají své studenty vázané na jednotlivé obory svých akreditovaných studijních programů. Hodnocením tudíž dosud neprošly Katedra cizích jazyků a Katedra hudebních a humanitních věd, které zajišťují výuku pro všechny katedry a nemají své studenty. Periodicita hodnocení je nastavena tak, aby každý rok mohli projít hodnotícím procesem dvě katedry. Tímto se první cyklus hodnocení završil rokem 2010. Hodnotiteli jsou studenti a pedagogové příslušející k hodnocené katedře.

Vlastní hodnotící proces zahrnuje šetření mezi studenty pomocí dotazníků a soupisu aktivit studentů, zejména jejich koncertní činnost, účast na domácích a zahraničních soutěžích, účast na workshopech a kurzech, účast na zahraničních stážích, zapojení do uměleckých projektů, případně do výzkumné a vědecké činnosti. Šetření dále pokračuje hodnocením v základních oblastech: pedagogové katedry, funkčnost děkanátu, studijní plány, možnosti studia v zahraničí, vliv studentů na řízení školy a rozvoj nástrojového a technického vybavení. Další částí hodnocení je šetření mezi pedagogy rovněž pomocí dotazníků a soupisu jejich umělecké, výzkumné a publikační činnosti. Šetření se uskutečňuje hodnocením v těchto oblastech: funkčnost děkanátu, management školy, vedení katedry, studijní plány katedry.

Součástí hodnocení jednotlivých kateder je i shromáždění statistických údajů získaných za posledních 5 let. Tyto údaje jsou dále zpracovávány děkanátem fakulty a týkají se těchto oblastí: přijímací řízení – počty přihlášených k počtu přijatých studentů do bakalářských, magisterských a doktorských programů, celkové počty zapsaných studentů katedry dle studijních programů, studijní úspěšnost, průměrná studijní zátěž studenta, výsledky umělecké činnosti studentů katedry, mobility pedagogů katedry, zahraniční stáže studentů katedry, zahraniční pedagogové na katedře, zahraniční studenti na katedře, grantové aktivity katedry, kvalifikační profil pracovníků katedry, věkové rozvrstvení pracovníků katedry, habilitační a jmenovací řízení na katedře a zaměstnanost absolventů katedry.

Výsledky hodnocení jsou zpracovány v hodnotící zprávě, která je výstupem hodnocení jednotlivé katedry HF. V ní jsou shromážděny výsledky výše zmíněných oblastí, jsou slovně komentovány a informace o trendech za posledních 5 let jsou zpracovány do grafů. Využití výstupů hodnotící zprávy slouží jako informační dokument, který obsahuje statistické údaje stejně jako výsledky dotazníkových šetření, jež mohou ovlivnit některá rozhodnutí jak ze strany managementu fakulty, tak i ze strany vedoucího katedry.



Podobně jako Divadelní fakulta i Hudební fakulta v rámci řešení projektu CRP v roce 2016 připravila pracovní verzi autoevaluačního dokumentu „Hodnocení vzdělávací, tvůrčí a souvisejících činností Hudební fakulty Janáčkovy akademie múzických umění v Brně za období 2011-2015“. Tento model předběžné souhrnné hodnotící zprávy vyšel ze specifického popisu standardů pro tematický okruh Hudební umění („Standards pro akreditaci studijních programů v oblasti vzdělávání »Umění«, tematický okruh »Hudební umění«“) odpovídajících realitě provozu fakulty, které kombinuje s interpretacemi důležitých dat z výročních zpráv za hodnotící období. Jednotlivé kapitoly odpovídající strategickým záměrům jsou doplněny výsledky SWOT analýzy Hudební fakulty, které vzešly z aktivní účasti v institucionálním národním projektu KREDO.

## VNĚJŠÍ HODNOCENÍ KVALITY

V roce 2016 vnější hodnocení kvality na JAMU neproběhlo.

## BENCHMARKING S OBDOBNĚ ZAMĚŘENÝMI VYSOKÝMI ŠKOLAMI

Nástrojem pro benchmarking je pro JAMU také registr uměleckých výstupů (RUV), do kterého jsou vkládány umělecké výstupy pedagogů, které naplní podmínky jednotlivých segmentů (hudba, scénická umění, výtvarné umění, literatura a audiovizí), tzn. že dojde ke splnění podmínky zveřejnění. RUV posléze umožňuje porovnávat zaměření uměleckých výstupů pedagogů HF s těmi, které jsou realizovány na obdobných školách a oborech, a dochází tak ke srovnávání výkonů v rozmezí průměrné, standardní až excelentní úrovně a reflexi pedagogické i umělecké práce.

Jako zásadní nástroj benchmarkingu vnímáme dlouhodobou propojenost s obdobně zaměřenými školami prostřednictvím členství v uměleckých radách a významných komisích.

Srovnávání na **Divadelní fakultě** probíhá také na základě spolupráce v mezinárodních sítích ELIA, ENCATC a E:UTSA, tzn. na základě výstupů práce těchto institucí směřujících k porovnávání uměleckého vysokého školství. Příležitostí k mezinárodnímu srovnávání je Mezinárodní festival divadelních škol SETKÁNÍ/ENCOUNTER. Jeho smysl není pouze v přehlídce představení – výstupů ze studia, ale také v diskusích, seminářích atp. nad studijními programy a organizací studia škol zúčastněných na festivalu.

**Hudební fakulta** zatím nemá zaveden systematizovaný model benchmarkingu. Přesto podobně jako na Divadelní fakultě dochází k velmi konkrétnímu porovnávání kvality studentů a pedagogů HF s domácími a zahraničními partnery skrze mobility a stáže, účast pedagogů HF ve zkušebních komisích zahraničních a tuzemských škol, hojná hostování zahraničních pedagogů, účast a v různých uměleckých projektech nebo přímo jejich organizování a v neposlední řadě také členstvím v mezinárodních uměleckých asociacích a projektech, jako je aktivní členství v mezinárodním sdružení evropských hudebních škol a konzervatoří AEC.

Významnou příležitostí ke srovnávání jsou rovněž rozsáhlé mezinárodní aktivity Hudební fakulty, mezi které patří např. každoročně pořádané Mistrovské interpretační kurzy (MIK), Mezinárodní soutěž Leoše Janáčka, Festival bicích nástrojů, Mezinárodní konference Musica Antiqua et Musica Nova, Mezinárodní Setkávání Nové hudby+ a Mezinárodní SYMPOSIUM: Umění I Hudba I Management, které je odborným fórem pro setkávání studentů, pedagogů a odborníků z oblasti hudebního a uměleckého managementu.

## 10. NÁRODNÍ A MEZINÁRODNÍ EXCELENCE JAMU

### 10a) MEZINÁRODNÍ VÝZKUMNÁ, VÝVOJOVÁ A UMĚLECKÁ ČINNOST, ZAPOJENÍ ŠKOLY DO PROFESNÍCH A UMĚLECKÝCH SÍTÍ

#### Členství JAMU v profesních asociacích

| Organizace  | Stát           | Status                  |
|---|----------------|-------------------------|
| European Network of Cultural Administration Training Centres (ENCATC)                     | Belgie         | člen                    |
| Association International du Théâtre pour l'Enfance et la Jeunesse (ASSITEJ)              | Francie        | člen                    |
| Association Européenne des Conservatoires, Académies de Musique et Musikhochschulen (AEC) | Nizozemí       | člen                    |
| European League of Institutes of the Arts (ELIA)  | Nizozemí       | člen                    |
| International Organisation of Scenographers, Theatre Architects and Technicians (OISTAT)  | Tajwan         | člen                    |
| Bonner Biennale   | Německo        | člen                    |
| International Project Management Association (IPMA)                                       | Švýcarsko      | člen                    |
| Mezinárodní PEN klub (International PEN)  | Velká Británie | člen                    |
| Europe: Union of Theatre Schools and Academies (E:UTSA)                                   | Polsko         | člen                    |
| Royal Academy of Art Haag   | Nizozemí       | memorandum o spolupráci |

Kromě členství školy ve výše uvedených organizacích jsou jednotliví akademičtí pracovníci členy řady dalších institucí a organizací, např. Česká filmová a televizní akademie, Divadelní revue, Dramaterapeutická společnost ČR, NIPOS ARATMA Praha, Obec překladatelů, Obec spisovatelů, Teatrologická společnost aj.

## **10b) NÁRODNÍ A MEZINÁRODNÍ OCENĚNÍ JAMU**

JAMU získala 8. 11. 2016 na Valorizační konferenci ocenění Pečeť kvality Erasmus pro vysokoškolské instituce, které v akademickém roce 2014 – 2015 vyslali své studenty na Erasmus pobyt do zahraničí. Přihlášeno bylo 14 vysokých škol (10 veřejných a 4 soukromé).

## **10c) MEZINÁRODNÍ HODNOCENÍ JAMU**

·  
V r. 2016 nebyla JAMU mezinárodně hodnocena.

**11a) PŘENOS POZNATKŮ DO PRAXE**

Přenos poznatků do praxe se děje průběžně a souvisí se specifickou podobou umění a uměleckého vzdělávání. Poznatky (znalosti, vědomosti, dovednosti), které studenti získávají v průběhu vzdělávání na vysoké umělecké škole jsou po jejich odchodu ze školy a nástupu do angažmá či do zaměstnání přenášeny do výkonu jejich profese; jsou např. aplikovány v umělecké tvorbě absolventů formou nových uměleckých postupů, kreativním rozvíjením tradice, proměnou tradičních přístupů atd. atp. Takové přenášení poznatků do praxe není v absolutní většině případů exaktně měřitelné, protože jde o činnosti kreativní. Míru aplikace poznatků získaných v průběhu studia lze tak hodnotit např. na základě referování umělecké kritiky v médiích, na základě analýz v odborných periodikách. Podobné je to i v případě oborů exaktnějších než jsou čistě umělecké profese (např. oblast managementu, jevištních technologií).

**11b) PŮSOBNÍ V REGIONU**

Pokud jde o působení JAMU v regionu Jihomoravského kraje či Moravy, lze ho definovat v několika úrovních:

- mezinárodní a celostátní akce (především festivaly, semináře, koncerty, divadelní představení), které výrazně přispívají ke zkvalitnění kulturní a odborné nabídky v regionu;
- přímá spolupráce na akcích konaných v rámci Brna a Jihomoravského kraje (Mezinárodní festival SETKÁNÍ/ENCOUNTER, festival Divadelní svět, Soutěž o Cenu Leoše Janáčka aj.).

Existuje úzká komunikace mezi vedením JAMU a vedením města a kraje, a to především jako vzájemná výměna informací a koordinace některých aktivit. Tyto strategické úvahy probíhají většinou v napojení na ostatní brněnské vysoké školy, aby bylo dosaženo maximální synergie v této oblasti (město + kraj + vysoké školy). Takto koncipovaná spolupráce přináší uspokojivé výsledky.

**11c) NADREGIONÁLNÍ PŮSOBNÍ A VÝZNAM**

JAMU je školou s celostátním dosahem působení a s přesahem mezinárodním, a to jak v oblasti studentů, kteří na JAMU studují (studenti z celé ČR + zahraniční studenti různé proveniencí), tak v oblasti spolupráce, kontaktů, kooperací atd. Tak jako na JAMU studují studenti z celé ČR a ze zahraničí, stejně tak odcházejí posléze absolventi školy za svým profesním uplatněním do celé ČR i do zahraničí.

Nadregionální působení JAMU je doloženo mj. v kapitolách 7 (Internacionalizace) a 8 (Výzkumná, vývojová, umělecká a další tvůrčí činnost).

### **III. TABULKOVÁ PŘÍLOHA**

**Tab. 2.1: Akreditované studijní programy (počty)**

| Janáčkova akademie<br>múzických umění v Brně  |          | Bakalářské<br>studium |          | Magisterské<br>studium |          | Navazující magis-<br>terské studium |          | Doktorské studium |          | CELKEM    |
|---|----------|-----------------------|----------|------------------------|----------|-------------------------------------|----------|-------------------|----------|-----------|
|   |          | P                     | K/D      | P                      | K/D      | P                                   | K/D      | P                 | K/D      |           |
| <b>Divadelní fakulta</b>                      |          |                       |          |                        |          |                                     |          |                   |          |           |
| Skupiny akreditovaných<br>studijních programů | KKOV     |                       |          |                        |          |                                     |          |                   |          |           |
| vědy a nauky o kultuře a<br>umění             | 81,82    | 1                     | 1        | 1                      | 2        | 1                                   | 1        | 1                 | 1        | 9         |
| Fakulta celkem                                | X        | 1                     | 1        | 1                      | 2        | 1                                   | 1        | 1                 | 1        | 9         |
| <b>Hudební fakulta</b>                        |          |                       |          |                        |          |                                     |          |                   |          |           |
| Skupiny akreditovaných<br>studijních programů | KKOV     |                       |          |                        |          |                                     |          |                   |          |           |
| vědy a nauky o kultuře a<br>umění             | 81,82    | 1                     | 1        | 0                      | 0        | 1                                   | 0        | 1                 | 1        | 5         |
| Fakulta celkem                                | X        | 1                     | 1        | 0                      | 0        | 1                                   | 0        | 1                 | 1        | 5         |
| <b>VŠ CELKEM</b>                              | <b>X</b> | <b>2</b>              | <b>2</b> | <b>1</b>               | <b>2</b> | <b>2</b>                            | <b>1</b> | <b>2</b>          | <b>2</b> | <b>14</b> |

P = prezenční

K/D = kombinované / distanční

Pozn.: \* = Fakulta nebo jiná součást vysoké školy uskutečňující akreditovaný studijní program

**Tab. 2.2: Studijní programy v cizím jazyce (počty)**

| Janáčkova akademie<br>múzických umění v Brně  |          | Bakalářské<br>studium |          | Magisterské<br>studium |          | Navazující magis-<br>terské studium |          | Doktorské studium |          | CELKEM   |
|---|----------|-----------------------|----------|------------------------|----------|-------------------------------------|----------|-------------------|----------|----------|
|   |          | P                     | K/D      | P                      | K/D      | P                                   | K/D      | P                 | K/D      |          |
| <b>Divadelní fakulta</b>                      |          |                       |          |                        |          |                                     |          |                   |          |          |
| Skupiny akreditovaných<br>studijních programů | KKOV     |                       |          |                        |          |                                     |          |                   |          |          |
| vědy a nauky o kultuře a<br>umění             | 81,82    |                       |          |                        |          |                                     |          |                   |          | 0        |
| Fakulta celkem                                | X        | 0                     | 0        | 0                      | 0        | 0                                   | 0        | 0                 | 0        | 0        |
| <b>Hudební fakulta</b>                        |          |                       |          |                        |          |                                     |          |                   |          |          |
| Skupiny akreditovaných<br>studijních programů | KKOV     |                       |          |                        |          |                                     |          |                   |          |          |
| vědy a nauky o kultuře a<br>umění             | 81,82    |                       |          |                        |          |                                     |          |                   |          | 0        |
| Fakulta celkem                                | X        | 1                     | 0        | 0                      | 0        | 1                                   | 0        | 1                 | 1        | 4        |
| <b>VŠ CELKEM</b>                              | <b>X</b> | <b>1</b>              | <b>0</b> | <b>0</b>               | <b>0</b> | <b>1</b>                            | <b>0</b> | <b>1</b>          | <b>1</b> | <b>4</b> |

Pozn.: \* = Fakulta nebo jiná součást vysoké školy uskutečňující akreditovaný studijní program

P = prezenční

K/D = kombinované / distanční

**Tab. 2.4: Akreditované studijní programy uskutečňované společně s jinou vysokou školou nebo s veřejnou výzkumnou institucí\* se sídlem v ČR**

|   |   |
|---|---|
| <b>Janáčkova akademie múzických umění v Brně</b>                          |   |
| <b>Název studijního programu 1</b>  | <b>Hudební umění – studijní obor Multimediální kompozice</b>  |
| <b>Skupina KKOV</b>   | <b>8201</b>   |
| Partnerská vysoká škola/ instituce*                                       | Masarykova univerzita Brno, Vysoké učení technické Brno   |
| Počátek realizace programu  | 2008  |
| Délka studia (semestry)   | 10  |
| Typ programu (bakalářský, navazující magisterský, magisterský, doktorský) | bakalářský, navazující magisterský, doktorský   |
| Popis organizace studia, včetně přijímání studentů a ukončení             | Studium je mezifakultní, přijímací zkoušky probíhají talentovou formou na HF JAMU, studium je ukončeno státní závěrečnou zkouškou, ta probíhá opět na HF JAMU |
| <b>Počet aktivních studií k 31. 12.</b>                                   |   |

Pozn.: \*= Jedná se například o akreditované studijní programy uskutečňované společně s AV ČR či s jinými veřejnými výzkumnými institucemi se sídlem v ČR.

### Souhrnné informace k tab. 2.4

| Janáčkova akademie múzických umění v Brně | Bakalářské studium | Magisterské studium | Navazující magisterské studium | Doktorské studium |
|---|--------------------|---------------------|--------------------------------|-------------------|
| Počet studijních programů                 | 1                  | 0                   | 1                              | 1                 |
| Počet studentů v těchto programech        | 3                  | 0                   | 1                              | 1                 |

**Tab. 2.6: Kurzy celoživotního vzdělávání (CŽV) na vysoké škole (počty kurzů)**

| Janáčkova akademie múzických umění v Brně  |             | Kurzy orientované na výkon povolání |                  |                  | Kurzy zájmové |                  |                  | U3V | CELKEM |
|--|-------------|-------------------------------------|------------------|------------------|---------------|------------------|------------------|-----|--------|
|  |             | do 15 hod                           | od 16 do 100 hod | více než 100 hod | do 15 hod     | od 16 do 100 hod | více než 100 hod |     |        |
| Skupiny akreditovaných studijních programů | <b>KKOV</b> |                                     |                  |                  |               |                  |                  |     |        |
| vědy a nauky o kultuře a umění             | 81,82       | 2                                   | 0                | 2                | 0             | 0                | 3                | 7   | 14     |
| <b>CELKEM</b>                              |             | 2                                   | 0                | 2                | 0             | 0                | 3                | 7   | 14     |

**Tab. 2.7: Kurzy celoživotního vzdělávání (CŽV) na vysoké škole (počty účastníků)**

| Janáčkova akademie múzických umění v Brně         |             | Kurzy orientované na výkon povolání |                  |                  | Kurzy zájmové |                  |                  | U3V | CELKEM | Z toho počet účastníků, jež byli přijímaní do akreditovaných studijních programů podle § 60 zákona o vysokých školách |
|---|-------------|-------------------------------------|------------------|------------------|---------------|------------------|------------------|-----|--------|---|
|   |             | do 15 hod                           | od 16 do 100 hod | více než 100 hod | do 15 hod     | od 16 do 100 hod | více než 100 hod |     |        |   |
| <b>Skupiny akreditovaných studijních programů</b> | <b>KKOV</b> |                                     |                  |                  |               |                  |                  |     |        |   |
| vědy a nauky o kultuře a umění                    | 81,82       | 134                                 | 0                | 137              | 0             | 0                | 85               | 264 | 620    |   |
| <b>CELKEM</b>                                     |             | 134                                 | 0                | 137              | 0             | 0                | 85               | 264 | 620    | 0   |

**Tab. 3.1: Studenti v akreditovaných studijních programech (počty studií)**

| Janáčkova akademie múzických umění v Brně         |             | Bakalářské studium |     | Magisterské studium |     | Navazující magisterské studium |     | Doktorské studium |     | CELKEM |
|---|-------------|--------------------|-----|---------------------|-----|--------------------------------|-----|-------------------|-----|--------|
|   |             | P                  | K/D | P                   | K/D | P                              | K/D | P                 | K/D |        |
| <i>Divadelní fakulta</i>                          |             |                    |     |                     |     |                                |     |                   |     |        |
| <b>Skupiny akreditovaných studijních programů</b> | <b>KKOV</b> |                    |     |                     |     |                                |     |                   |     |        |
| vědy a nauky o kultuře a umění                    | 81,82       | 162                | 16  | 77                  | 0   | 56                             | 18  | 20                | 3   | 352    |
| Fakulta celkem                                    | X           | 162                | 16  | 77                  | 0   | 56                             | 18  | 20                | 3   | 352    |
| Z toho počet žen na Fakultě 1                     | X           | 111                | 15  | 37                  | 0   | 37                             | 17  | 14                | 3   | 234    |
| Z toho počet cizinců na Fakultě 1                 | X           | 24                 | 0   | 20                  | 0   | 10                             | 7   | 8                 | 0   | 69     |
| <i>Hudební fakulta</i>                            |             |                    |     |                     |     |                                |     |                   |     |        |
| <b>Skupiny akreditovaných studijních programů</b> | <b>KKOV</b> |                    |     |                     |     |                                |     |                   |     |        |
| vědy a nauky o kultuře a umění                    | 81,82       | 218                | 14  | 0                   | 0   | 98                             | 0   | 12                | 26  | 368    |
| Fakulta celkem                                    | X           | 218                | 14  | 0                   | 0   | 98                             | 0   | 12                | 26  | 368    |
| Z toho počet žen na Fakultě 2                     | X           | 100                | 14  | 0                   | 0   | 56                             | 0   | 4                 | 8   | 182    |
| Z toho počet cizinců na Fakultě 2                 | X           | 48                 | 0   | 0                   | 0   | 21                             | 0   | 2                 | 6   | 77     |
| <b>VŠ CELKEM</b>                                  | X           | 380                | 30  | 77                  | 0   | 154                            | 18  | 32                | 29  | 720    |
| <b>Z toho počet žen celkem</b>                    | X           | 211                | 29  | 37                  | 0   | 93                             | 17  | 18                | 11  | 416    |
| <b>Z toho počet cizinců celkem</b>                | X           | 72                 | 0   | 20                  | 0   | 31                             | 7   | 10                | 6   | 146    |

Pozn.: \* = Fakulta nebo jiná součást vysoké školy uskutečňující akreditovaný studijní program

P = prezenční

K/D = kombinované / distanční



**Tab. 3.3: Studijní neúspěšnost\* 1. ročníku\*\* studia (v %)**

| Janáčkova akademie múzických umění v Brně | Bakalářské studium |      |        | Magisterské studium |     |        | Navazující magisterské studium |       |        | Doktorské studium |     |        | CELKEM |
|---|--------------------|------|--------|---------------------|-----|--------|--------------------------------|-------|--------|-------------------|-----|--------|--------|
|   | P                  | K/D  | CELKEM | P                   | K/D | CELKEM | P                              | K/D   | CELKEM | P                 | K/D | CELKEM |        |
| <b>Divadelní fakulta</b>                  | 17,95              | 5,88 | 14,29  | 14,81               |     | 14,81  | 8,57                           | 16,67 | 9,21   |                   |     |        | 12,22  |
| <b>Hudební fakulta</b>                    | 6,84               |      | 6,45   |                     |     |        | 8,62                           |       | 8,62   |                   |     |        | 6,77   |
| <b>VŠ Celkem</b>                          | 11,28              | 4,88 | 10,17  | 14,81               |     | 14,81  | 8,59                           | 16,67 | 8,96   |                   |     |        | 9,69   |

Pozn.: \* = Studijní neúspěšností se rozumí podíl počtu studií započatých v roce n a součtu neúspěšných studií této kohorty v roce n a n+1. Viz Metodika.

Pozn.: \*\* = Jedná se o všechny studenty, kteří se zapsali ke studiu na dané vysoké škole v roce n, ať jde o poprvé zapsané na vysokou školu či nikoliv.

Pozn.: \*\*\* = Fakulta nebo jiná součást vysoké školy uskutečňující akreditovaný studijní program

P = prezenční

K/D = kombinované / distanční

Hodnota CELKEM není součet ani průměr předešlých hodnot (např. pro P a K/D v určitém typu studia). Pro každé pole v tabulce je třeba provést samostatný výpočet.

**Příklad:**

V roce 2015 (v období od 1.1. do 31.12.) bylo na fakultu zapsáno 500 prezenčních bakalářských studií. V témže a následujícím roce jich bylo z této kohorty neúspěšně ukončeno 180. Studijní neúspěšnost této kohorty v 1. ročníku je  $180/500=0,36$ , tedy 36 %.

**Tab. 3.4: Stipendia\* studentům podle účelu stipendia (počty fyzických osob)**

| Janáčkova akademie múzických umění v Brně  |                |                           |
|--|----------------|---------------------------|
| Účel stipendia   | Počty studentů | Průměrná výše stipendia** |
| za vynikající studijní výsledky dle § 91 odst. 2 písm. a)  | 29             | 3 207                     |
| za vynikající vědecké, výzkumné, vývojové, umělecké nebo další tvůrčí výsledky dle § 91 odst. 2 písm. b) | 72             | 8 514                     |
| na výzkumnou, vývojovou a inovační činnost podle zvláštního právního předpisu, § 91 odst.2 písm. c)      |                |                           |
| v případě tíživé sociální situace studenta dle § 91 odst. 2 písm. d)                                     |                |                           |
| v případě tíživé sociální situace studenta dle § 91 odst. 3  | 7              | 14 000                    |
| v případech zvláštního zřetele hodných dle § 91 odst. 2 písm. e)   | 594            | 4 003                     |
| z toho ubytovací stipendium  | 594            | 4 003                     |
| na podporu studia v zahraničí dle § 91 odst. 4 písm. a)  | 167            | 20 605                    |
| na podporu studia v ČR dle § 91 odst. 4 písm. b)   | 1              | 153 000                   |
| studentům doktorských studijních programů dle § 91 odst. 4 písm. c)                                      | 56             | 57 571                    |
| jiná stipendia   | 239            | 4 000                     |
| <b>CELKEM</b>  | <b>1 165</b>   | <b>33 113</b>             |

Pozn.: \* = Bez ohledu na zdroj prostředků, netýká se pouze prostředků z MŠMT.

Pozn.: \*\* = Podíl celkové sumy vyplacené na daný typ stipendia za rok a celkového počtu fyzických osob, kterým bylo dané stipendium za rok alespoň jednou vyplaceno. Pokud bylo stipendium jedné osobě vyplaceno vícekrát, je osoba započtena pouze jednou, ale do výpočtu vstoupí součet částek této osobě vyplacených.

Příklad: Vysokou školou bylo za vynikající studijní výsledky dle § 91 odst. 2 písm. a) vyplaceno studentům za rok celkově 15 000 Kč. Toto stipendium pobírali celkem 3 studenti, přičemž dva ho získali jedenkrát a třetí student třikrát. Průměrná výše tohoto stipendia činila 5 000 Kč (= 15 000/3).

**Tab. 4.1: Absolventi akreditovaných studijních programů (počty absolvovaných studií)**

| Janáčkova akademie múzických umění v Brně  |       | Bakalářské studium |     | Magisterské studium |     | Navazující magisterské studium |     | Doktorské studium |     | CELKEM |
|--|-------|--------------------|-----|---------------------|-----|--------------------------------|-----|-------------------|-----|--------|
|  |       | P                  | K/D | P                   | K/D | P                              | K/D | P                 | K/D |        |
| <b>Divadelní fakulta</b>                   |       |                    |     |                     |     |                                |     |                   |     |        |
| Skupiny akreditovaných studijních programů | KKOV  |                    |     |                     |     |                                |     |                   |     |        |
| vědy a nauky o kultuře a umění             | 81,82 | 37                 | 11  | 15                  | 11  | 29                             | 0   | 1                 | 6   | 110    |
| Fakulta celkem                             | X     | 37                 | 11  | 15                  | 11  | 29                             | 0   | 1                 | 6   | 110    |
| Z toho počet žen na Fakultě 1              | X     | 28                 | 11  | 7                   | 10  | 22                             | 0   | 0                 | 5   | 83     |
| Z toho počet cizinců na Fakultě 1          | X     | 4                  | 5   | 2                   | 1   | 2                              | 0   | 0                 | 0   | 14     |
| <b>Hudební fakulta</b>                     |       |                    |     |                     |     |                                |     |                   |     |        |
| Skupiny akreditovaných studijních programů | KKOV  |                    |     |                     |     |                                |     |                   |     |        |
| vědy a nauky o kultuře a umění             | 81,82 | 60                 | 9   | 0                   | 0   | 34                             | 0   | 0                 | 4   | 107    |
| Fakulta celkem                             | X     | 60                 | 9   | 0                   | 0   | 34                             | 0   | 0                 | 4   | 107    |
| Z toho počet žen na Fakultě 2              | X     | 34                 | 7   | 0                   | 0   | 19                             | 0   | 0                 | 0   | 60     |
| Z toho počet cizinců na Fakultě 2          | X     | 13                 | 0   | 0                   | 0   | 8                              | 0   | 0                 | 1   | 22     |
| <b>VŠ CELKEM</b>                           | X     | 97                 | 20  | 15                  | 11  | 63                             | 0   | 1                 | 10  | 217    |
| Z toho počet žen celkem                    | X     | 62                 | 18  | 7                   | 10  | 41                             | 0   | 0                 | 5   | 143    |
| Z toho počet cizinců celkem                | X     | 17                 | 5   | 2                   | 1   | 10                             | 0   | 0                 | 1   | 36     |

P = prezenční, K/D = kombinované/ distanční; vykazují se počty úspěšně absolvovaných studií (nikoliv fyzické osoby) v období 1. 1. – 31. 12.  
 Pozn.: \* = Fakulta nebo jiná součást vysoké školy uskutečňující akreditovaný studijní program.

Tab. 5.1: Zájem o studium na vysoké škole

| Janáčkova akademie<br>múzických umění v Brně      |       | Bakalářské studium |                 |               |                        | Magisterské studium |                 |               |                        | Navazující magisterské studium |                 |               |                        | Doktorské studium |                 |               |                        |
|---|-------|--------------------|-----------------|---------------|------------------------|---------------------|-----------------|---------------|------------------------|--------------------------------|-----------------|---------------|------------------------|-------------------|-----------------|---------------|------------------------|
|   |       | Počet uchazečů     | Počet přihlášek | Počet přijetí | Počet zápisů ke studiu | Počet uchazečů      | Počet přihlášek | Počet přijetí | Počet zápisů ke studiu | Počet uchazečů                 | Počet přihlášek | Počet přijetí | Počet zápisů ke studiu | Počet uchazečů    | Počet přihlášek | Počet přijetí | Počet zápisů ke studiu |
| <b>Divadelní fakulta</b>                          |       |                    |                 |               |                        |                     |                 |               |                        |                                |                 |               |                        |                   |                 |               |                        |
| <b>Skupiny akreditovaných studijních programů</b> |       | KKOV               |                 |               |                        |                     |                 |               |                        |                                |                 |               |                        |                   |                 |               |                        |
| vědy a nauky o kultuře a umění                    | 81,82 | 251                | 264             | 63            | 63                     | 207                 | 207             | 11            | 11                     | 67                             | 62              | 36            | 35                     | 12                | 12              | 7             | 7                      |
| Fakulta celkem                                    | X     | 251                | 264             | 63            | 63                     | 207                 | 207             | 11            | 11                     | 67                             | 62              | 36            | 35                     | 12                | 12              | 7             | 7                      |
| <b>Hudební fakulta</b>                            |       |                    |                 |               |                        |                     |                 |               |                        |                                |                 |               |                        |                   |                 |               |                        |
| <b>Skupiny akreditovaných studijních programů</b> |       | KKOV               |                 |               |                        |                     |                 |               |                        |                                |                 |               |                        |                   |                 |               |                        |
| vědy a nauky o kultuře a umění                    | 81,82 | 269                | 278             | 74            | 69                     | 0                   | 0               | 0             | 0                      | 70                             | 74              | 49            | 45                     | 10                | 10              | 6             | 6                      |
| Fakulta celkem                                    | X     | 269                | 278             | 74            | 69                     | 0                   | 0               | 0             | 0                      | 70                             | 74              | 49            | 45                     | 10                | 10              | 6             | 6                      |
| <b>Vysoká škola</b>                               |       |                    |                 |               |                        |                     |                 |               |                        |                                |                 |               |                        |                   |                 |               |                        |
| <b>Skupiny akreditovaných studijních programů</b> |       | KKOV               |                 |               |                        |                     |                 |               |                        |                                |                 |               |                        |                   |                 |               |                        |
| vědy a nauky o kultuře a umění                    | 81,82 | 520                | 542             | 137           | 132                    | 207                 | 207             | 11            | 11                     | 137                            | 136             | 85            | 80                     | 22                | 22              | 13            | 13                     |
| <b>Vysoká škola CELKEM</b>                        | X     | <b>520</b>         | <b>542</b>      | <b>137</b>    | <b>132</b>             | <b>207</b>          | <b>207</b>      | <b>11</b>     | <b>11</b>              | <b>137</b>                     | <b>136</b>      | <b>85</b>     | <b>80</b>              | <b>22</b>         | <b>22</b>       | <b>13</b>     | <b>13</b>              |

Pozn.: \* = Fakulta nebo jiná součást vysoké školy uskutečňující akreditovaný studijní program

P = prezenční

K/D = kombinované / distanční

Tab. 6.1: Akademičtí a vědečtí pracovníci a ostatní zaměstnanci celkem (přepočtené počty\*)

| Janáčkova akademie múzických umění v Brně | Akademičtí pracovníci        |           |         |                   |           |         |       | Vědečtí, výzkumní a vývojoví pracovníci podílející se na pedagog. činnosti | Vědečtí pracovníci** | Ostatní zaměstnanci*** | CELKEM zaměstnanci |
|---|------------------------------|-----------|---------|-------------------|-----------|---------|-------|--|----------------------|------------------------|--------------------|
|   | CELKEM akademičtí pracovníci | Profesoři | Docenti | Odborní asistenti | Asistenti | Lektoři |       |  |                      |                        |                    |
| <b>Divadelní fakulta</b>                  | 67,791                       | 8,480     | 20,115  | 32,016            | 3,000     | 0       | 4,180 | 2,698  | 33,687               | 104,176                |                    |
| Počty žen na fakultě 1                    | 31,783                       | 2,416     | 9,499   | 16,437            | 2,000     | 0       | 1,431 | 1,323  | 16,624               | 49,730                 |                    |
| <b>Hudební fakulta</b>                    | 85,012                       | 13,391    | 32,555  | 37,141            | 1,925     | 0       | 0     | 0  | 24,505               | 109,517                |                    |
| Počty žen na fakultě 2                    | 31,481                       | 4,933     | 12,503  | 13,045            | 1,000     | 0       | 0     | 0  | 19,400               | 50,881                 |                    |
| <b>Ostatní pracoviště dané VŠ****</b>     | 0                            | 0         | 0       | 0                 | 0         | 0       | 0     | 0  | 82,999               | 82,999                 |                    |
| Počty žen na ostatních pracovištích       | 0                            | 0         | 0       | 0                 | 0         | 0       | 0     | 0  | 47,345               | 47,345                 |                    |
| <b>CELKEM</b>                             | 152,803                      | 21,871    | 52,670  | 69,157            | 4,925     | 0       | 4,180 | 2,698  | 141,191              | 296,692                |                    |
| <b>Celkem žen</b>                         | 63,264                       | 7,349     | 22,002  | 29,482            | 3,000     | 0       | 1,431 | 1,323  | 83,369               | 147,956                |                    |

Pozn.: \* = Přepočteným počtem k 31. 12. se rozumí počet pracovníků k 31. 12. přepočtený na plný pracovní úvazek.

Pozn.: \*\* = Vědeckým pracovníkem se v tomto případě rozumí osoba, která není akademickým pracovníkem dle § 70 zákona č. 111/1998 Sb., o vysokých školách

Pozn.: \*\*\* = Ostatními zaměstnanci se rozumí všichni další pracovníci, kteří se přímo nepodílejí na vzdělávání a výzkumu. Jedná se tedy zejména o administrativní, technické a jiné zaměstnance.

Pozn.: \*\*\*\* = Jedná se o souhrnné číslo za ostatní pracoviště, nikoliv o nutnost vypisovat počty za každé pracoviště zvlášť.

Tab. 6.2: Věková struktura akademických a vědeckých pracovníků (počty fyzických osob)

| Janáčkova akademie<br>múzických umění v<br>Brně | Akademičtí pracovníci |          |           |           |                      |           |           |          |          |          |   |          |                        |          | CELKEM     |
|---|-----------------------|----------|-----------|-----------|----------------------|-----------|-----------|----------|----------|----------|---|----------|------------------------|----------|------------|
|   | Profesoři             |          | Docenti   |           | Odborní<br>asistenti |           | Asistenti |          | Lektoři  |          | Vědečtí,<br>výzkumní a<br>vývojoví<br>pracovníci<br>podílející se na<br>pedagog. činnosti |          | Vědečtí<br>pracovníci* |          |            |
|   | CELKEM                | ženy     | CELKEM    | ženy      | CELKEM               | ženy      | CELKEM    | ženy     | CELKEM   | ženy     | CELKEM  | ženy     | CELKEM                 | ženy     |            |
| do 29 let                                       | 0                     | 0        | 0         | 0         | 5                    | 1         | 1         | 0        | 0        | 0        | 0   | 0        | 0                      | 0        | 6          |
| 30-39 let                                       | 0                     | 0        | 4         | 1         | 43                   | 17        | 0         | 0        | 0        | 0        | 5   | 2        | 5                      | 3        | 57         |
| 40-49 let                                       | 1                     | 0        | 15        | 4         | 34                   | 11        | 2         | 2        | 0        | 0        | 0   | 0        | 1                      | 0        | 53         |
| 50-59 let                                       | 6                     | 2        | 24        | 12        | 17                   | 7         | 0         | 0        | 0        | 0        | 1   | 0        | 0                      | 0        | 48         |
| 60-69 let                                       | 12                    | 5        | 11        | 5         | 10                   | 8         | 1         | 0        | 0        | 0        | 0   | 0        | 1                      | 0        | 35         |
| nad 70 let                                      | 11                    | 1        | 4         | 2         | 4                    | 3         | 0         | 0        | 0        | 0        | 0   | 0        | 1                      | 0        | 20         |
| <b>CELKEM</b>                                   | <b>30</b>             | <b>8</b> | <b>58</b> | <b>24</b> | <b>113</b>           | <b>47</b> | <b>4</b>  | <b>2</b> | <b>0</b> | <b>0</b> | <b>6</b>  | <b>2</b> | <b>8</b>               | <b>3</b> | <b>219</b> |

Pozn.: \* = Vědeckým pracovníkem se v tomto případě rozumí osoba, která není akademickým pracovníkem dle § 70 zákona č. 111/1998 Sb., o vysokých školách.

**Tab. 6.3: Počty akademických a vědeckých pracovníků podle rozsahu pracovních úvazků a nejvyšší dosažené kvalifikace (počty fyzických osob)**

| Janáčkova akademie múzických umění v Brně | Akademičtí pracovníci |          |           |           |                                |           | Vědečtí pracovníci* |           | CELKEM   | z toho ženy |            |           |
|---|-----------------------|----------|-----------|-----------|--------------------------------|-----------|---------------------|-----------|----------|-------------|------------|-----------|
| <i>Divadelní fakulta</i>                  |                       |          |           |           |                                |           |                     |           |          |             |            |           |
|   | prof.                 |          | doc.      |           | DrSc., CSc., Dr., Ph.D., Th.D. |           | ostatní             |           |          |             |            |           |
| Rozsahy úvazků                            | CELKEM                | ženy     | CELKEM    | ženy      | CELKEM                         | ženy      | CELKEM              | ženy      | CELKEM   | ženy        |            |           |
| do 0,3                                    | 1                     | 0        | 2         | 1         | 3                              | 0         | 4                   | 3         | 4        | 0           | 14         | 4         |
| 0,31–0,5                                  | 5                     | 1        | 3         | 1         | 6                              | 3         | 20                  | 11        | 3        | 2           | 37         | 18        |
| 0,51–0,7                                  | 0                     | 0        | 1         | 0         | 1                              | 1         | 1                   | 1         | 0        | 0           | 3          | 2         |
| 0,71–1,0                                  | 6                     | 2        | 17        | 7         | 3                              | 2         | 21                  | 11        | 1        | 1           | 48         | 23        |
| více než 1                                | 0                     | 0        | 0         | 0         | 0                              | 0         | 0                   | 0         | 0        | 0           | 0          | 0         |
| <b>CELKEM</b>                             | <b>12</b>             | <b>3</b> | <b>23</b> | <b>9</b>  | <b>13</b>                      | <b>6</b>  | <b>46</b>           | <b>26</b> | <b>8</b> | <b>3</b>    | <b>102</b> | <b>47</b> |
| <i>Hudební fakulta</i>                    |                       |          |           |           |                                |           |                     |           |          |             |            |           |
|   | prof.                 |          | doc.      |           | DrSc., CSc., Dr., Ph.D., Th.D. |           | ostatní             |           |          |             |            |           |
| Rozsahy úvazků                            | CELKEM                | ženy     | CELKEM    | ženy      | CELKEM                         | ženy      | CELKEM              | ženy      | CELKEM   | ženy        |            |           |
| do 0,3                                    | 1                     | 0        | 2         | 1         | 0                              | 0         | 10                  | 2         | 0        | 0           | 13         | 3         |
| 0,31–0,5                                  | 3                     | 0        | 3         | 1         | 3                              | 1         | 15                  | 2         | 0        | 0           | 24         | 4         |
| 0,51–0,7                                  | 1                     | 0        | 4         | 2         | 4                              | 2         | 14                  | 3         | 0        | 0           | 23         | 7         |
| 0,71–1,0                                  | 13                    | 5        | 26        | 11        | 3                              | 3         | 15                  | 6         | 0        | 0           | 57         | 25        |
| více než 1                                | 0                     | 0        | 0         | 0         | 0                              | 0         | 0                   | 0         | 0        | 0           | 0          | 0         |
| <b>CELKEM</b>                             | <b>18</b>             | <b>5</b> | <b>35</b> | <b>15</b> | <b>10</b>                      | <b>6</b>  | <b>54</b>           | <b>13</b> | <b>0</b> | <b>0</b>    | <b>117</b> | <b>39</b> |
| <i>Ostatní pracoviště celkem</i>          |                       |          |           |           |                                |           |                     |           |          |             |            |           |
|   | prof.                 |          | doc.      |           | DrSc., CSc., Dr., Ph.D., Th.D. |           | ostatní             |           |          |             |            |           |
| Rozsahy úvazků                            | CELKEM                | ženy     | CELKEM    | ženy      | CELKEM                         | ženy      | CELKEM              | ženy      | CELKEM   | ženy        |            |           |
| do 0,3                                    | 0                     | 0        | 0         | 0         | 0                              | 0         | 0                   | 0         | 0        | 0           | 0          | 0         |
| 0,31–0,5                                  | 0                     | 0        | 0         | 0         | 0                              | 0         | 0                   | 0         | 0        | 0           | 0          | 0         |
| 0,51–0,7                                  | 0                     | 0        | 0         | 0         | 0                              | 0         | 0                   | 0         | 0        | 0           | 0          | 0         |
| 0,71–1,0                                  | 0                     | 0        | 0         | 0         | 0                              | 0         | 0                   | 0         | 0        | 0           | 0          | 0         |
| více než 1                                | 0                     | 0        | 0         | 0         | 0                              | 0         | 0                   | 0         | 0        | 0           | 0          | 0         |
| <b>CELKEM</b>                             | <b>0</b>              | <b>0</b> | <b>0</b>  | <b>0</b>  | <b>0</b>                       | <b>0</b>  | <b>0</b>            | <b>0</b>  | <b>0</b> | <b>0</b>    | <b>0</b>   | <b>0</b>  |
| <b>VŠ CELKEM</b>                          | <b>30</b>             | <b>8</b> | <b>58</b> | <b>24</b> | <b>23</b>                      | <b>12</b> | <b>100</b>          | <b>39</b> | <b>8</b> | <b>3</b>    | <b>219</b> | <b>86</b> |

Pozn.: uvádí se pouze nejvyšší dosažený akademický titul

Pozn.: \* = Vědeckým pracovníkem se v tomto případě rozumí osoba, která není akademickým pracovníkem dle § 70 zákona č. 111/1998 Sb., o vysokých školách.

**Tab. 6.4: Akademičtí a vědečtí pracovníci\* s cizím státním občanstvím (počty fyzických osob)**

| Janáčkova akademie múzických umění v Brně | Akademičtí pracovníci | Vědečtí pracovníci** |
|---|-----------------------|----------------------|
| <i>Divadelní fakulta</i>                  | <b>7</b>              | <b>0</b>             |
| <i>Hudební fakulta</i>                    | <b>16</b>             | <b>0</b>             |
| <i>Ostatní pracoviště celkem</i>          | <b>0</b>              | <b>0</b>             |
| <b>CELKEM</b>                             | <b>23</b>             | <b>0</b>             |

Pozn.: \* = Osoby, které mají s vysokou školou uzavřený pracovní právní vztah (vč. DPČ, mimo DPP).

Pozn.: \*\* = Vědeckým pracovníkem se v tomto případě rozumí osoba, která není akademickým pracovníkem dle § 70 zákona č. 111/1998 Sb., o vysokých školách.

**Tab. 6.5: Nově jmenovaní docenti a profesoři (počty)**

| Janáčkova akademie múzických umění v Brně | Počet       |                                    |   | Věkový průměr nově jmenovaných |
|---|-------------|------------------------------------|---|--------------------------------|
|   | Na dané VŠ* |                                    | Kmenoví zaměstnanci VŠ jmenovaní na jiné VŠ** |                                |
|   | Celkem      | Z toho kmenoví zaměstnanci dané VŠ |   |                                |
| <i>Divadelní fakulta</i>                  |             |                                    |   |                                |
| <b>Profesoři jmenovaní v roce 2016</b>    | <b>1</b>    | <b>0</b>                           | <b>0</b>                                      | 59                             |
| z toho ženy                               | 0           | 0                                  | 0   | 0                              |
| <b>Docenti jmenovaní v roce 2016</b>      | <b>4</b>    | <b>3</b>                           | <b>0</b>                                      | 49                             |
| z toho ženy                               | 0           | 0                                  | 0   | 0                              |
| <i>Hudební fakulta</i>                    |             |                                    |   |                                |
| <b>Profesoři jmenovaní v roce 2016</b>    | <b>2</b>    | <b>2</b>                           | <b>0</b>                                      | 61                             |
| z toho ženy                               | 0           | 0                                  | 0   | 0                              |
| <b>Docenti jmenovaní v roce 2016</b>      | <b>1</b>    | <b>0</b>                           | <b>0</b>                                      | 63                             |
| z toho ženy                               | 0           | 0                                  | 0   | 0                              |
| <b>CELKEM profesoři</b>                   | <b>3</b>    | <b>2</b>                           | <b>0</b>                                      | <b>60</b>                      |
| z toho ženy                               | 0           | 0                                  | 0   | 0                              |
| <b>CELKEM docenti</b>                     | <b>5</b>    | <b>3</b>                           | <b>0</b>                                      | <b>52</b>                      |
| z toho ženy                               | 0           | 0                                  | 0   | 0                              |

Pozn.: \* = Zahrnuty jsou veškeré habilitace, které proběhly v daném kalendářním roce na dané VŠ, bez ohledu na to, zda nově jmenovaní docenti a profesoři kmenově spadali pod tuto VŠ.

Pozn.: \*\* = Uvádí se počty docentů a profesorů, kteří kmenově spadají pod danou VŠ, ale byli jmenováni na jiné VŠ.

Pozn.: \*\*\* = Fakulta nebo jiná součást vysoké školy uskutečňující akreditovaný studijní program

**Tab. 7.1: Zapojení vysoké školy do programů mezinárodní spolupráce (bez ohledu na zdroj financování)**

| Janáčkova akademie<br>múzikých umění v Brně                   | H2020/ 7. rámcový program<br>EK |                                |         | CELKEM |
|---|---------------------------------|--------------------------------|---------|--------|
|   | CELKEM                          | Z toho Marie-<br>Curie Actions | Ostatní |        |
| Počet projektů*   | 7                               |                                |         | 7      |
| Počet vyslaných studentů**                                    | 84                              |                                |         | 84     |
| Počet přijatých studentů***                                   | 45                              |                                |         | 45     |
| Počet vyslaných<br>akademických a vědeckých<br>pracovníků**** | 29                              |                                |         | 29     |
| Počet přijatých akademických<br>a vědeckých pracovníků*****   | 40                              |                                |         | 40     |
| Dotace v tis. Kč*****   | 7722                            |                                |         | 7722   |

Pozn.: \* = Jedná se o v daném roce probíhající projekty.

Pozn.: \*\* = Vyjíždějící studenti (tj. počty výjezdů) – kteří v roce 2016 absolvovali zahraniční pobyt; započítávají se i ti studenti, jejichž pobyt začal v roce 2015. Započítávají se pouze studenti, jejichž pobyt trval více než 4 týdny (28 dní). Pokud VŠ uvádí i jinak dlouhé výjezdy, uvede to v poznámce k tabulce.

Pozn.: \*\*\* = Přijíždějící studenti (tj. počty příjezdů) – kteří přijeli v roce 2016; započítávají se i ti studenti, jejichž pobyt začal v roce 2015. Započítávají se pouze studenti, jejichž pobyt trval více než 4 týdny (28 dní). Pokud VŠ uvádí i jinak dlouhé výjezdy, uvede to v poznámce k tabulce.

Pozn.: \*\*\*\* = Vyjíždějící akademičtí pracovníci (tj. počty výjezdů) – kteří v roce 2016 absolvovali zahraniční pobyt; započítávají se i ti pracovníci, jejichž pobyt začal v roce 2015.

Pozn.: \*\*\*\*\* = Přijíždějící akademičtí pracovníci (tj. počty příjezdů) – kteří přijeli v roce 2016; započítávají se i ti pracovníci, jejichž pobyt začal v roce 2015.

Pozn.: \*\*\*\*\* = Uvedené částky představují celkové finanční zdroje projektů, včetně spolufinancování MŠMT.



**Tab. 7.2: Mobilita studentů, akademických a ostatních pracovníků podle zemí\*\*\*\*\* (bez ohledu na zdroj financování) (vysoká škola bez dalšího zásahu pouze vyplní tabulku příslušnými hodnotami)**

| Janáčkova akademie múzických umění v Brně           |                           |                                |                            |  |   |   |  |                |
|---|---------------------------|--------------------------------|----------------------------|--|---|---|--|----------------|
| Země  | Počet vyslaných studentů* |                                | Počet přijatých studentů** | Počet vyslaných akademických pracovníků*** | Počet přijatých akademických pracovníků**** | Počet vyslaných ostatních pracovníků*** | Počet přijatých ostatních pracovníků**** | CELKEM za zemi |
|   | Celkem                    | Z toho absolventské stáže***** |                            |  |   |   |  |                |
| Belgické království                                 | 3                         |                                |                            |  |   |   |  | 3              |
| Čínská lidová republika                             |                           |                                | 1                          |  |   |   |  | 1              |
| Finská republika                                    | 1                         |                                | 2                          | 1  |   |   |  | 4              |
| Francouzská republika                               | 4                         |                                |                            |  |   |   |  | 4              |
| Indická republika                                   | 2                         |                                |                            |  |   |   |  | 2              |
| Irsko   | 1                         |                                |                            |  |   |   |  | 1              |
| Islandská republika                                 |                           |                                |                            | 2  |   |   |  | 2              |
| Italská republika                                   | 1                         |                                | 1                          |  |   |   |  | 2              |
| Japonsko  |                           |                                | 4                          |  |   |   |  | 4              |
| Litevská republika                                  | 2                         |                                | 1                          | 1  |   |   |  | 4              |
| Lotyšská republika                                  |                           |                                | 1                          |  |   |   |  | 1              |
| Maďarsko  | 1                         |                                |                            |  |   |   |  | 1              |
| Bývalá jugoslávská republika Makedonie              |                           |                                | 1                          |  |   |   |  | 1              |
| Spojené státy mexické                               |                           |                                | 1                          |  |   |   |  | 1              |
| Spolková republika Německo                          | 9                         | 1                              | 1                          |  |   |   |  | 10             |
| Nizozemsko  | 4                         |                                |                            |  |   |   |  | 4              |
| Norské království                                   | 3                         |                                |                            |  |   |   |  | 3              |
| Polská republika                                    | 8                         |                                | 5                          |  |   | 1                                       |  | 14             |
| Portugalská republika                               | 3                         |                                | 6                          |  |   |   |  | 9              |
| Rakouská republika                                  | 18                        |                                |                            |  |   |   |  | 18             |
| Ruská federace                                      |                           |                                | 1                          |  |   |   |  | 1              |
| Slovenská republika                                 | 3                         | 1                              | 4                          |  |   |   |  | 7              |
| Spojené státy americké                              | 5                         |                                |                            |  |   |   |  | 5              |
| Španělské království                                | 5                         |                                | 8                          | 3  | 1   |   | 1  | 18             |
| Turecká republika                                   |                           |                                | 6                          |  |   |   |  | 6              |
| Spojené království Velké Británie a Severního Irsku | 11                        |                                | 2                          | 2  |   | 1                                       |  | 16             |
| <b>CELKEM</b>                                       | <b>84</b>                 | <b>2</b>                       | <b>45</b>                  | <b>9</b>                                   | <b>2</b>                                    | <b>1</b>                                | <b>1</b>                                 | <b>142</b>     |

Pozn.: \* = Vyjíždějící studenti (tj. počty výjezdů) – studenti, kteří v roce 2016 absolvovali (ukončili) zahraniční pobyt; započítávají se i ti studenti, jejichž pobyt začal v roce 2015. Započítávají se pouze studenti, jejichž pobyt trval alespoň 2 týdny (14 dní).

Pozn.: \*\* = Přijíždějící studenti (tj. počty příjezdů) – studenti, kteří přijeli v roce 2016; započítávají se i ti studenti, jejichž pobyt začal v roce 2015. Započítávají se pouze studenti, jejichž pobyt trval alespoň 2 týdny (14 dní).

Pozn.: \*\*\* = Vyjíždějící akademičtí/ostatní pracovníci (tj. počty výjezdů) – pracovníci, kteří v roce 2016 absolvovali (ukončili) zahraniční pobyt; započítávají se i ti pracovníci, jejichž pobyt začal v roce 2015. Započítávají se pouze pracovníci, jejichž pobyt trval alespoň 5 dní.

Pozn.: \*\*\*\* = Přijíždějící akademičtí/ostatní pracovníci (tj. počty příjezdů) – pracovníci, kteří přijeli v roce 2016; započítávají se i ti pracovníci, jejichž pobyt začal v roce 2015. Započítávají se pouze pracovníci, jejichž pobyt trval alespoň 5 dní.

Pozn.: \*\*\*\*\* = V tabulce 12.3 Mobilita studentů a akademických a ostatních pracovníků podle zemí je uveden výčet všech zemí; účelem je usnadnění zpracování získaných údajů MŠMT. Současně by neměl představovat dodatečnou zátěž pro vysoké školy při vyplňování. V případě neexistence mobility z dané země nevyplňujte prosím buňku.

Pozn.: \*\*\*\*\* = Absolventskou stáží se rozumí praktická stáž v zahraničním podniku nebo organizaci v délce 2-12 měsíců, která je započatá po úspěšném absolvování studia a ukončená do jednoho roku od absolvování studia. Absolventská stáž je realizována na základě trojstranné dohody mezi studentem, vysílající vysokoškolskou institucí a přijímající organizací, institucí, podnikem.

| Tab. 7.3: Mobilita absolventů** (podíly absolvovaných studií)   |                       |                        |                                      |                      |        |
|---|-----------------------|------------------------|--------------------------------------|----------------------|--------|
| Janáčkova akademie<br>múzických umění v Brně  | Bakalářské<br>studium | Magisterské<br>studium | Navazující<br>magisterské<br>studium | Doktorské<br>studium | CELKEM |
| <b>Divadelní fakulta</b>  |                       |                        |                                      |                      |        |
| Podíl absolventů, kteří během svého studia vyjeli na zahraniční pobyt v délce alespoň 14 dní [%]                | 2,08                  | 3,85                   | 31,03                                |                      | 12,32  |
| Podíl absolventů doktorského studia, u nichž délka zahraničního pobytu dosáhla alespoň 1 měsíc (tj. 30 dní) [%] |                       |                        |                                      |                      | 0      |
| <b>Hudební fakulta</b>  |                       |                        |                                      |                      |        |
| Podíl absolventů, kteří během svého studia vyjeli na zahraniční pobyt v délce alespoň 14 dní [%]                | 10,14                 |                        | 17,64                                |                      | 13,89  |
| Podíl absolventů doktorského studia, u nichž délka zahraničního pobytu dosáhla alespoň 1 měsíc (tj. 30 dní) [%] |                       |                        |                                      |                      | 0      |
| <b>VŠ CELKEM</b>  |                       |                        |                                      |                      |        |

Pozn.: \* = Fakulta nebo jiná součást vysoké školy uskutečňující akreditovaný studijní program.

| Tab. 8.1: Konference (spolu)pořádané vysokou školou (počty) |                                  |                         |
|---|----------------------------------|-------------------------|
| Janáčkova akademie múzických umění v Brně                   | S počtem účastníků vyšším než 60 | Mezinárodní konference* |
| <b>Divadelní fakulta</b>                                    | <b>1</b>                         | <b>1</b>                |
| <b>Hudební fakulta</b>                                      | <b>0</b>                         | <b>1</b>                |
| <b>Ostatní pracoviště celkem</b>                            |                                  |                         |
| <b>Celkem</b>   | <b>1</b>                         | <b>2</b>                |

Pozn.: \* = Mezinárodní konference je taková konference, které se účastní alespoň jeden zahraniční řečník a jejíž všechny příspěvky jsou lokalizované do alespoň jednoho z následujících jazyků – angličtina, francouzština, němčina, nebo do jazyka vlastního oborového zaměření dané konference, např. pro filologické obory.

**Tab. 8.2: Odborníci\* z aplikační sféry podílející se na výuce a na praxi v akreditovaných studijních programech (počty)**

| Janáčkova akademie múzických umění v Brně | Osoby mající pracovní právní vztah s vysokou školou nebo její součástí |  |                                     | Osoby nemající pracovní právní vztah s vysokou školou nebo její součástí |  |  |
|---|--|--|-------------------------------------|--|--|--|
|   | Počet osob podílejících se na výuce                                    | Počet osob podílejících se na vedení závěrečné práce | Počet osob podílejících se na praxi | Počet osob podílejících se na výuce                                      | Počet osob podílejících se na vedení závěrečné práce | Počet osob podílejících se na praxi*** |
| <i>Divadelní fakulta</i>                  | 48   | 1  |                                     |  | 1  | 20                                     |
| <i>Hudební fakulta</i>                    | 35   | 11   |                                     | 4  |  |  |
| <b>CELKEM</b>                             | <b>83</b>  | <b>12</b>  |                                     | <b>4</b>   | <b>1</b>   | <b>20</b>                              |

Pozn.: \* = Odborníci z aplikační sféry podílející se alespoň z jedné třetiny časového rozvrhu na výuce alespoň jednoho kurzu nebo jsou vedoucími závěrečné práce studenta. Pokud daný pracovník je kmenovým zaměstnancem dané VŠ/fakulty, měl by mít minimálně stejně velký úvazek i mimo VŠ/fakultu.

Pozn.: \*\* = Fakulta nebo jiná součást vysoké školy uskutečňující akreditovaný studijní program/obor.

Pozn.: \*\*\* = Jedná se o osoby mající přímou zodpovědnost za výkon odborné praxe studenta.

**Tab. 8.3: Studijní obory, které mají ve své obsahové náplni povinné absolvování odborné praxe\*\*\* po dobu alespoň 1 měsíce\* (počty)**

| Janáčkova akademie múzických umění v Brně | Počty studijních oborů | Počty studentů v těchto oborech |
|---|------------------------|---------------------------------|
| <i>Divadelní fakulta</i>                  | 4                      | 18                              |
| <i>Hudební fakulta</i>                    | 5                      | 30                              |
| <b>CELKEM</b>                             | <b>9</b>               | <b>48</b>                       |

Pozn.: \* = Doba trvání jednotlivých povinných praxí mohla být i kratší, ale v součtu musela dosahovat alespoň 1 měsíce.

Pozn.: \*\* = Fakulta nebo jiná součást vysoké školy uskutečňující akreditovaný studijní program/obor

Pozn.: \*\*\* = Povinnou praxí se rozumí taková, která je součástí akreditace daného studijního oboru, přičemž se může jednat o součást některého z předmětů či o samostatný předmět. Jedná se o odborné profesní praxe.

**Tab. 12.1: Ubytování, stravování**

| Janáčkova akademie múzických umění v Brně                           | Počet |
|---|-------|
| Lůžková kapacita kolejí VŠ celková                                  | 233   |
| Počet lůžek v pronajatých zařízeních                                |       |
| Počet podaných žádostí/rezervací o ubytování k 31/12/2016           | 331   |
| Počet kladně vyřízených žádostí/rezervací o ubytování k 31/12/2016  | 263   |
| Počet lůžkodnů v roce 2016  | 51144 |
| Počet hlavních jídel vydaných v roce 2016 studentům                 |       |
| Počet hlavních jídel vydaných v roce 2016 zaměstnancům vysoké školy |       |
| Počet hlavních jídel vydaných v roce 2016 ostatním strážníkům       |       |

**Tab. 12.2 Vysokoškolské knihovny**

| <b>Janáčkova akademie múzických umění v Brně</b> | <b>Počet</b> |
|--|--------------|
| <b>Přírůstek knihovního fondu za rok</b>         | 2055         |
| <b>Knihovní fond celkem</b>                      | 114770       |
| <b>Počet odebíraných titulů periodik:</b>        |              |
| – fyzicky  | 53           |
| – elektronicky (odhad)*                          | 4            |
| – v obou formách**                               |              |

Pozn.: \* = Uvádějí se pouze tituly periodik, které knihovna sama předplácí (resp. získává darem, výměnou) v papírové nebo elektronické verzi; nezahrnují se další periodika, k nimž mají uživatelé knihovny přístup v rámci konsorcií na plnotextové zdroje.

Pozn.: \*\* = Do počtu titulů v obou formách se uvádějí pouze tituly, kde jsou obě formy placené zvlášť (tzn. v případě, že je předplácena tištěná forma a elektronická je jako bonus zdarma, uvádí se pouze tištěná forma atd.).

**Tab. 12.3: Institucionální plán vysoké školy v roce 2016  
(pouze veřejné vysoké školy)**

| Janáčkova akademie múzických umění<br>v Brně   | Poskytnuté finanční<br>prostředky v tis. Kč |              | Naplňování stanovených<br>cílů/indikátorů  |                  |
|--|---|--------------|--|------------------|
|  | Investiční                                  | Neinvestiční | Výchozí stav                               | Cílový stav      |
| <b>Institucionální rozvojový plán</b>  | <b>681</b>                                  |              |  |                  |
| 1. Počet studentů – celkem   |   |              | 731  | 740              |
| 2. Novelizovat stipendijní řád a příslušné<br>směrnice v oblasti stipendijní podpory                       |   |              | Novelizovat<br>stipendijní řád             | Částečně splněno |
| 3. Dosáhnout průchodnosti (úspěšného<br>ukončení) studiem nad 90 %   |   |              | Dosáhnout<br>průchodnosti                  | Splněno          |
| 4. Podpořit projekty FRVUČ min. 1.000<br>tis. Kč   |   | 1000         | Podpořit projekty<br>FRVUČ                 | Splněno          |
| 5. Na fakultách připravit a každoročně<br>realizovat min. 6 projektů                                       |   |              | Realizovat<br>projekty                     | Splněno          |
| 6. Hodnotit veřejná vystoupení studentů<br>a z toho procesu učinit integrální součást<br>řídících činností |   | 300          | Hodnotit veřejná<br>vystoupení<br>studentů | Splněno          |
| 7. Uskutečnit veřejná vystoupení<br>studentů   |   | 1110         | 365  | 390              |
| 8. Analyzovat činnost Society for Artistic<br>Research a rozhodnout o členství JAMU v<br>ní                |   | 35           | Analyzovat<br>činnost                      | Splněno          |
| 9. Dokončit procesní analýzu   |   | 60           | Dokončit<br>procesní analýzu               | Splněno          |
| 10. Adaptovat a ustavit organizační<br>strukturu řízení kvality  |   | 288          | Adaptovat a<br>ustavit strukturu           | Splněno          |
| 11. Ustanovit metodu ověřování kvality<br>v rámci školy  |   |              | Ustanovit<br>metodu                        | Splněno          |
| 12. Aktualizovat kariérní a personální<br>plány  |   | 150          | Aktualizovat<br>plány                      | Částečně splněno |
| 13. Počty přepočtených úvazků (studenti<br>DSP, mladí a začínající pedagogové)                             |   | 1670         | 6,8  | 7,2              |
| 14. a) Počty školení CŽV   |   | 350          | 30   | 37               |
| 14. b) Počty účastníků CŽV   |   |              | 110  | 186              |
| 15. Realizovat festivaly<br>(SETKÁNÍ/ENCOUNTER, MSLJ, Setkávání<br>nové hudby Plus a další)                |   | 105          | Realizovat<br>festivaly                    | Splněno          |
| 16. Uskutečnit Festival bicích nástrojů  |   |              | Uskutečnit<br>festival                     | Splněno          |
| 17. Realizovat aktivity v rámci plánu<br>reprodukce a rozvoje technologií JAMU                             | 681   | 1819         | Realizovat<br>aktivity                     | Částečně splněno |
| 18. Upřesnit reálný roční plán<br>Reprodukce rozvoje technologií JAMU                                      |   |              | Upřesnit plán                              | Splněno          |
| <b>CELKEM</b>  | <b>681</b>                                  | <b>6887</b>  |  |                  |

Výroční zpráva o činnosti JAMU za rok 2016 byla podle příslušných ustanovení zákona č. 111/1998 Sb., o vysokých školách a o změně a doplnění dalších zákonů dne 26. 5. 2017 projednána a schválena Akademickým senátem JAMU; dne 26. 5. 2017 projednána Uměleckou radou JAMU; dne 2. 6. 2017 projednána Správní radou JAMU.