

Janáčkova akademie múzických umění v Brně

VÝROČNÍ ZPRÁVA O ČINNOSTI

ROK 2014

Brno, květen 2015

© Janáčkova akademie múzických umění v Brně, 2015

ISBN 978-80-7460-079-1

OBSAH

1. Úvod	4
2. Základní údaje o JAMU	5
3. Studijní programy, organizace studia a vzdělávací činnost	15
4. Studenti	21
5. Absolventi	23
6. Zájem o studium	25
7. Akademičtí pracovníci	28
8. Sociální záležitosti studentů a zaměstnanců	32
9. Infrastruktura	35
10. Celoživotní vzdělávání	39
11. Výzkumná, vývojová, umělecká a další tvůrčí činnost	41
12. Internacionalizace	59
13. Zajišťování kvality a hodnocení realizovaných činností	62
14. Národní a mezinárodní excelence JAMU	65
15. Rozvoj JAMU	67
16. Závěr	74

Výroční zpráva JAMU za rok 2014 přináší přehled činností, které Janáčkova akademie múzických umění v Brně ve zmíněném roce realizovala, a to především v oblasti vzdělávací a tvůrčí (tj. umělecké, vědecké, výzkumné, vývojové a inovační). Uvedena jsou především měřitelná fakta statistická, ekonomická, přehledová atp. a komentáře k nim. Po stránce formální i obsahové výroční zpráva vychází z osnovy Ministerstva školství, mládeže a tělovýchovy České republiky (MŠMT), která byla přizpůsobena specifickým podmínkám JAMU jako vysoké umělecké školy.

Aktivity JAMU v r. 2014 – podobně jako i v předchozích letech – vycházely především z Dlouhodobého záměru rozvoje (DZ) na léta 2011–2015 a z jeho aktualizace pro r. 2014 (ADZ). Vzájemný vztah mezi DZ a mezi konkrétní činností v daném roce je jedním z kritérií hodnocení kvality procesů, které na JAMU probíhají v oblasti vzdělávací, tvůrčí atd.

V r. 2014 na JAMU studovalo celkem 733 studentů (v r. 2013 to bylo 688 studentů, v r. 2012 pak 737 studentů). V bakalářských, magisterských a doktorských studijních programech absolvoval celkem 231 student (232 studentů v r. 2013 a 226 studentů v r. 2012). Tato čísla patří k základním faktorům, které určovaly financování JAMU v r. 2014. Počet (přepočtených) akademických pracovníků byl v tomto roce 146,667 (v r. 2013 to bylo 145,829 a v r. 2012 pak 141,23 přepočtených akademických pracovníků). Počty studentů a absolventů zůstávají v dlouhodobějším srovnání víceméně stabilní; je to jednak přirozený stav plynoucí z povahy studia na vysoké umělecké škole a ze způsobu výběru studentů, jednak strategický záměr přinejmenším ve střednědobém horizontu. Nynější víceméně stabilní počet studentů je rovněž spoluurčován možnostmi personálního a materiálně technického zabezpečení, které je v současné době využito na maximum a jakékoliv navyšování kapacit v tom či onom směru by znamenalo potřebu masivních investic. Strategie pro střednědobý rozvoj školy pak znamená, že se nejeví potřeba zvyšování počtu studentů (potažmo absolventů) vzhledem k potřebám pracovního trhu; úsilí je třeba nasměrovat spíše do oblastí zvyšování kvality a eventuální proměny struktury studijních oborů a předmětů, kde je třeba zohledňovat nové impulzy živé skutečnosti.

S prohlubující se internacionalizací ve všech oblastech života pokračoval rozvoj aktivit JAMU v mezinárodní oblasti, což je rovněž důležitá stránka pro budoucí rozvoj školy a pro vytváření nově strukturované koncepce, která současné dění v Evropě a ve světě odráží. Mezi tyto aktivity patřily v r. 2014 mj. studijní pobyty, zejména v rámci programů Erasmus a Erasmus+, pracovní stáže studentů JAMU na zahraničních vysokých školách a v zahraničních uměleckých institucích, pracovní aktivity pedagogů JAMU na zahraničních vysokých školách i studium zahraničních studentů na JAMU; na Hudební fakultě to bylo pořádání Mezinárodních interpretačních kurzů a Mezinárodní soutěže Leoše Janáčka, na Divadelní fakultě pak Mezinárodní festival divadelních škol SETKÁNÍ/ENCOUNTER, Mezinárodní doktorská konference aj. Už tradičně úspěšná byla i v tomto roce účast řady studentů Hudební fakulty v mezinárodních hudebních soutěžích, odkud přivezli významná a hodnotná ocenění. Rovněž studenti Divadelní fakulty se zúčastnili několika mezinárodních festivalů.

Předkládaná výroční zpráva o činnosti za rok 2014 je přehledem konkrétních kroků konaných v souvislosti se základním posláním JAMU. Představuje potřebnou a praktickou archivaci důležitých kvantitativních i kvalitativních údajů o roce 2014, podklad pro vnitřní a vnější hodnocení a východisko pro další strategické úvahy školy (aktualizace dlouhodobého záměru, příprava nového dlouhodobého záměru na léta 2016–2020 aj.).

2.

ZÁKLADNÍ ÚDAJE O JAMU

VEŘEJNÁ VYSOKÁ ŠKOLA

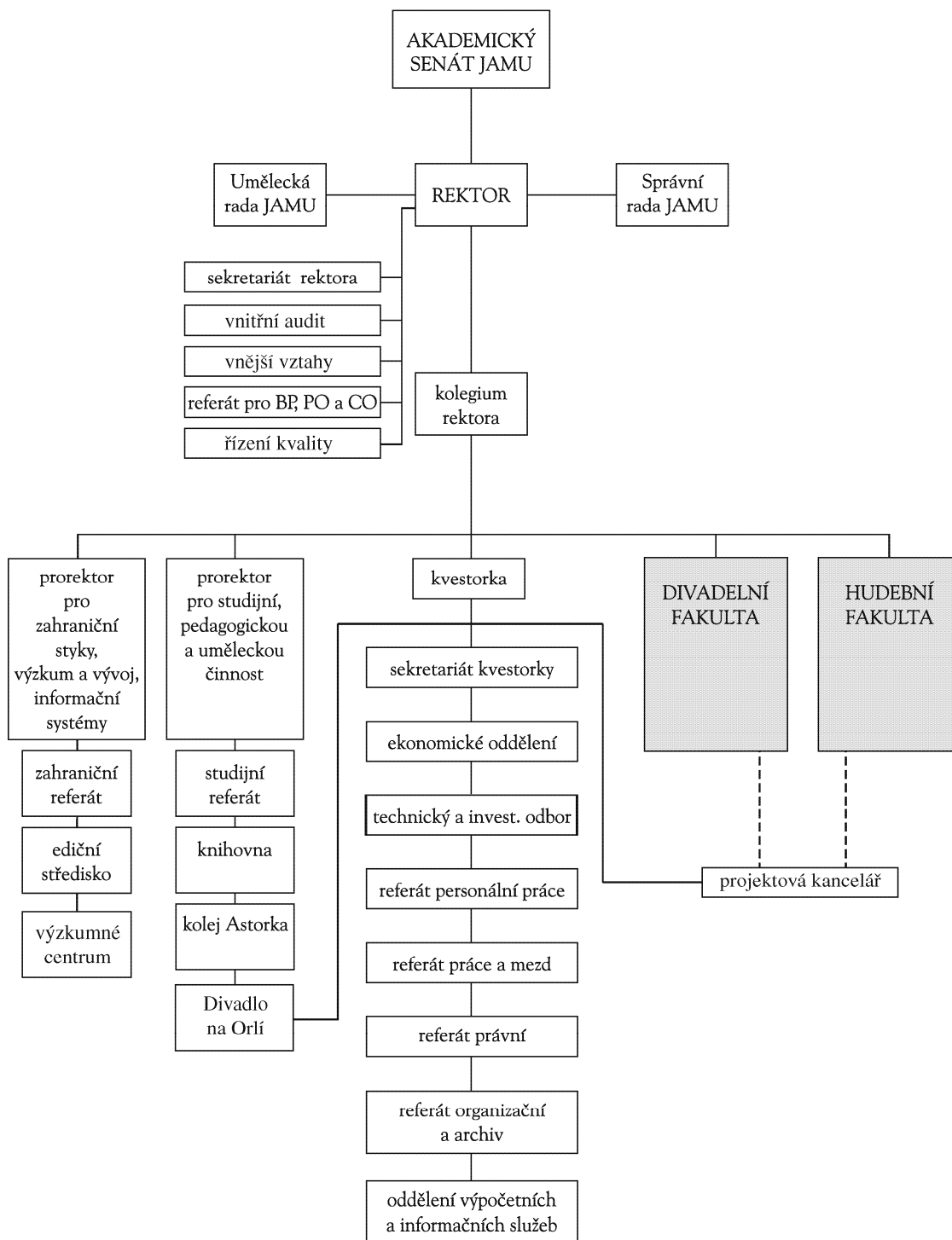
JANÁČKOVA AKADEMIE MÚZICKÝCH UMĚNÍ V BRNĚ – JAMU
Beethovenova 2
662 15 Brno

FAKULTY

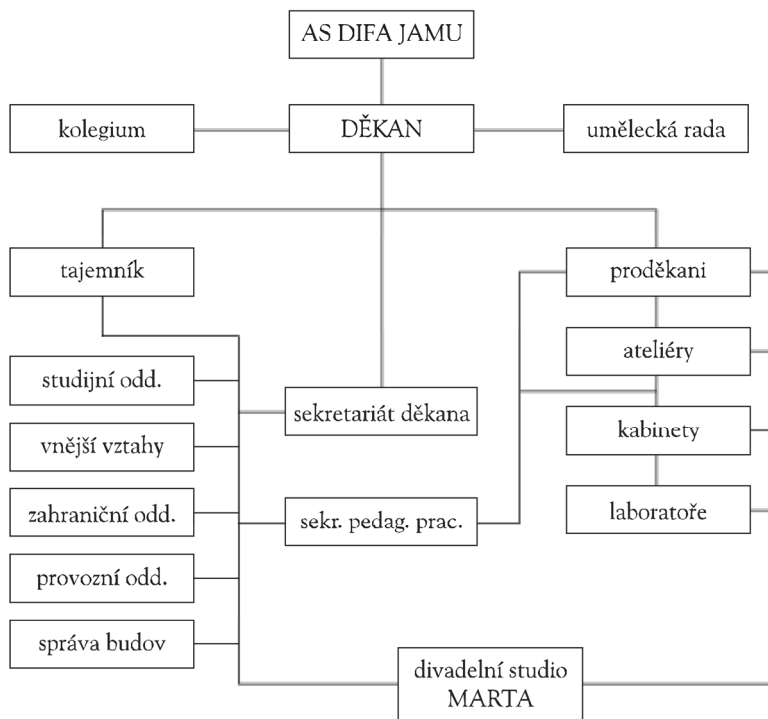
DIVADELNÍ FAKULTA – DIFA
Mozartova 1
662 15 Brno

HUDEBNÍ FAKULTA – HF
Komenského náměstí 6
662 15 Brno

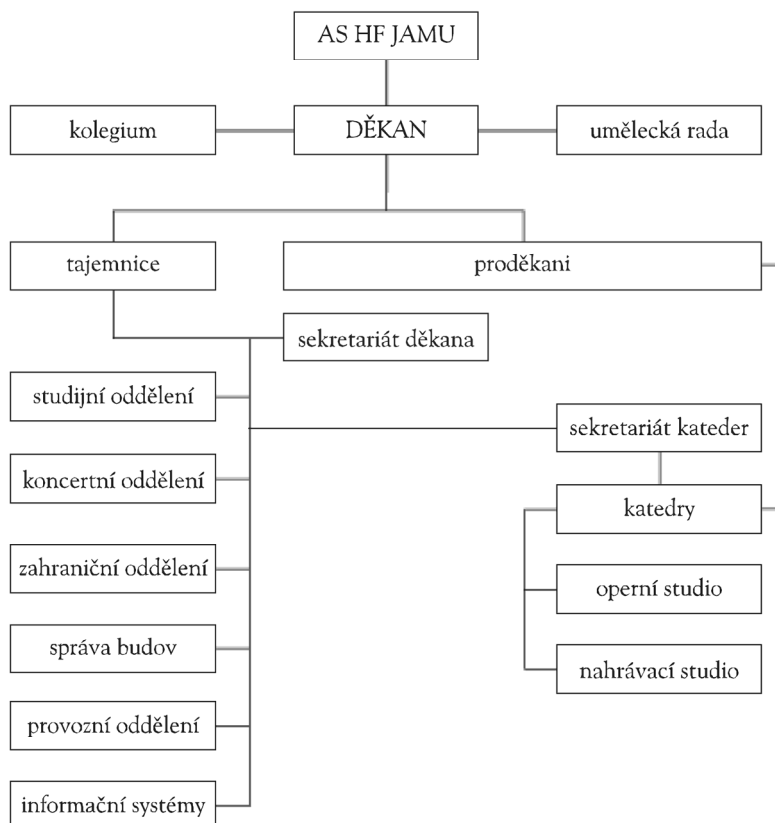
ORGANIZAČNÍ SCHÉMA JAMU



ORGANIZAČNÍ SCHÉMA DIVADELNÍ FAKULTY JAMU



ORGANIZAČNÍ SCHÉMA HUDEBNÍ FAKULTY JAMU



2C) SLOŽENÍ ORGÁNŮ JAMU

VEDENÍ JAMU

REKTOR

prof. Ing. MgA. Ivo Medek, Ph.D.

PROREKTOŘI

prof. PhDr. Václav Cejpek

*prorektor pro studijní, pedagogickou a uměleckou činnost
(statutární zástupce rektora)*

doc. Mgr. Richard Fajnor

prorektor pro zahraniční styky, výzkum a vývoj

KVESTORKA

JUDr. Lenka Valová

AKADEMICKÝ SENÁT JAMU

PEDAGOGOVÉ

doc. Mgr. Petr Francán – předseda

doc. MgA. Vít Spilka – místopředseda

doc. Mgr. Hana Halberstadt

doc. MgA. Jan Jiraský, Ph.D.

MgA. Hana Krejčí, Ph.D.

Mgr. MgA. Tomáš Krejčí

prof. Mgr. Petr Oslzlý

prof. Barbara Maria Willi, Ph.D.

STUDENTI

BcA. Anna Stránská – tajemnice

MgA. Gabriel Rovňák

Michal Skočovský, FDA.

BcA. Jan Šimandl (do 22. 10. 2014)

BcA. Ondřej Sikora (od 23. 10. 2014)

prof. PhDr. Jindřiška Bártová
prof. PhDr. Václav Cejpek
prof. Mgr. František Derfler
doc. Mgr. Pavel Drábek, Ph.D. (FF MU Brno)*
doc. Mgr. Richard Fajnor
prof. PhDr. Leoš Faltus
prof. Alois Hajda*
prof. Mgr. Miloslav Klíma (DAMU Praha)*
prof. PhDr. Josef Kovalčuk
prof. MgA. Václav Kunt
doc. Juraj Letenay (VŠMU Bratislava)*
prof. PhDr. Zuzana Martináková, Ph.D. (HUA Banská Štiavnica)*
prof. Ing. MgA. Ivo Medek, Ph.D.
prof. MgA. František Novotný
prof. MgA. Petr Oslzlý
prof. PhDr. Miroslav Plešák
prof. PhDr. Antonín Přidal
doc. MgA. Vít Spilka
doc. MgA. Zbyněk Srba, Ph.D.
prof. Adolf Sýkora
prof. PhDr. Miloš Štědroň, CSc. (FF MU Brno)*
prof. Alena Štěpánková-Veselá*
Mgr. Miloš Vacek
prof. Barbara Maria Willi, Ph.D.
Mgr. Bohuš Zoubek *
doc. Mgr. MgA. Vít Zouhar, Ph.D. (UP Olomouc)*

* externí členové

Mgr. Václav Božek, CSc., náměstek hejtmána Jihomoravského kraje, Brno

Ak. arch. Daniel Dvořák, scénograf

Ing. Jiří Kadrnka, jednatel společnosti Moss logistics s. r. o.

MgA. David Mareček, Ph.D., generální ředitel České filharmonie Praha

ThDr., Ing. Lukáš Evžen Martinec, OSA, opat starobrněnský

Jiří Morávek, generální ředitel společnosti SNIP&CO, Brno

Mgr. Stanislav Moša, ředitel Městského divadla Brno

Mgr. Jiří Nantl, LL.M, operační ředitel CEITECu Masarykovy univerzity Brno

Boleslav Polívka, herec, ředitel Divadla Bolka Polívky

Mgr. Zdeněk Prokeš, Národní divadlo Praha

Ing. Jana Říhová, ředitelka odboru podpory VŠ a výzkumu, MŠMT, Praha

Ing. Martin Slezák, náměstek ředitele ČNB Brno

Ing. Michal Štefl, generální ředitel OHL ŽS, Brno

prof. MVDr. Vladimír Večerek, CSc., rektor / prorektor Veterinární a farmaceutické
univerzity v Brně

Ing. Dana Vedralová, odbor financování neziskové sféry, Ministerstvo financí ČR, Praha (do
31. 1. 2014)

Rudolf Firkušný (1993)

Ludvík Kundera (1997)

Václav Havel (2001)

Jiří Suchý (2002)

Sir Charles Mackerras (2004)

Ivan Vyskočil (2005)

Zdeněk Mácal (2007)

Sir Tom Stoppard (2007)

Pierre Boulez (2009)

Emília Vášáryová (2010)

John Tyrell (2011)

Milan Uhde (2011)

Vojtěch Jasný (2013)

DIVADELNÍ FAKULTA

VEDENÍ DIVADELNÍ FAKULTY

DĚKAN

doc. MgA. Zbyněk Srba, Ph.D.

PRODĚKANI

prof. PhDr. Josef Kovalčuk – věda, výzkum a zahraniční koncepce

prof. PhDr. Silva Macková – studium a vzdělávání

doc. MgA. Blanka Chládková – rozvoj fakulty a zahraniční vztahy

doc. MgA. Marek Hlavica, Ph.D. – umělecké a komunikační projekty

(od 10. 10. 2014)

TAJEMNÍK

MgA. Ondřej Vodička

AKADEMICKÝ SENÁT

PEDAGOGOVÉ

MgA. Lukáš Rieger, Ph.D. – předseda

doc. Mgr. Hana Halberstadt – místopředsedkyně

Mgr. Igor Dostálek

doc. Mgr. Petr Francán

prof. PhDr. Miroslav Plešák

MgA. Jan Šotkovský, Ph.D.

STUDENTI

BcA. Tomáš Příkrý

BcA. Michal Skočovský FDA.

MgA. Ivan Buraj (do 3. 12. 2014)

BcA. Monika Okurková (od
4. 12. 2014)

UMĚLECKÁ RADA

prof. PhDr. Václav Cejpek

prof. Mgr. František Derfler

prof. Mgr. Jan Gogola

prof. Alois Hajda

doc. Mgr. Jan Hančil (DAMU Praha)*

prof. Mgr. Miloslav Klíma (DAMU Praha)*

prof. PhDr. Josef Kovalčuk

prof. MgA. Ivo Krobot

doc. Juraj Letenay (VŠMU Bratislava)*

prof. PhDr. Silva Macková

prof. Mgr. Zoja Mikotová

Mgr. art. Peter Mikulík (VŠMU
Bratislava)*

Mgr. Stanislav Moša (Městské divadlo Brno)*

prof. Petr Oslzlý

prof. PhDr. Petr Osolsobě, Ph.D.

prof. PhDr. Miroslav Plešák

prof. Mgr. Martin Porubjak (VŠMU Bratislava)*

doc. MgA. Zbyněk Srba, Ph.D.

MgA. et Mgr. Doubravka Svobodová (DAMU
Praha)*

prof. Pavel Švanda

prof. PhDr. Jiří Voráč, Ph.D. (FF MU Brno)*
(do 3. 10. 2014)

prof. Mgr. Ján Zavorský

prof. Jana Zbořilová (DAMU Praha)*

* externí členové

HUDEBNÍ FAKULTA

VEDENÍ HUDEBNÍ FAKULTY

DĚKAN

prof. MgA. Jindřich Petráš

PRODEKANI

doc. MgA. Jana Goliášová – studijní a pedagogická činnost

doc. Jurij Likin – zahraniční styky

doc. MgA. Monika Holá, Ph.D. – věda a výzkum a dislokace

TAJEMNICE

Ing. Jana Vondráčková

AKADEMICKÝ SENÁT

PEDAGOGOVÉ

prof. PhDr. Jindřiška Bártová – předsedkyně (do 20.11.2014)

prof. Barbara Maria Willi – předsedkyně (od 21.11.2014)

prof. MgA. Miloslav Jelínek

doc. MgA. Tomáš Krejčí (od 21.11.2014)

doc. Mgr. Roman Novozámský

doc. MgA. Zdeněk Šmukař

doc. Mgr. Jan Zbavitel

MgA. Ing. Lucie Šilerová (do 20.11.2014)

STUDENTI

BcA. Karel Hampl, DiS. – místopředseda (do 13.6.2014)

Ivana Pavlů – místopředsedkyně (od 21.11.2014)

BcA. Martin Hroch (do 20.11.2014)

MgA. Gabriel Rovňák (do 20.11.2014)

Daniela Peclová (od 14.6.2014 do 20.11.2014)

Šimon Pavlík (od 21.11.2014)

MgA. Marek Švestka (od 21.11.2014)

UMĚLECKÁ RADA

prof. MgA. Jindřich Petráš

prof. PhDr. Jindřiška Bártová

doc. MgA. Ing. Dan Dlouhý, Ph.D.

prof. PhDr. Leoš Faltus

Mgr. Marie Gajdošová

(Filharmonie Brno)*

prof. Rostislav Hališka

prof. MgA. Miloslav Jelínek

doc. MgA. Jan Jiraský, Ph.D.

prof. MgA. Václav Kunt

MgA. Pavel Maňásek

(ředitel Konzervatoře Brno)*

MgA. David Mareček, Ph.D. (ředitel

České filharmonie Praha)*

prof. Ing. MgA. Ivo Medek, Ph.D.

Mgr. Stanislav Moša (ředitel MD Brno)*

doc. MgA. Martin Opršál

doc. MgA. Vít Spilka

doc. MgA. Zdeněk Šmukař

prof. PhDr. Miloš Štědroň, CSc.

(FF MU Brno)*

prof. Alena Štěpánková-Veselá*

prof. PhDr. Vladimír Tichý, CSc.

(HAMU Praha)*

prof. Barbara Maria Willi, Ph.D.

doc. Mgr. Jan Zbavitel

* externí členové

2d) ZASTOUPENÍ JAMU V REPREZENTACI VYSOKÝCH ŠKOL

prof. Ing. MgA. Ivo Medek, Ph.D. – místopředseda ČKR pro vnější záležitosti
JUDr. Lenka Valová – členka Předsednictva RVŠ, předsedkyně Ekonomické komise RVŠ
doc. Mgr. Petr Francán – člen sněmu RVŠ
prof. MgA. Václav Kunt – člen sněmu RVŠ
doc. MgA. Blanka Chládková – členka sněmu RVŠ
student Hudební fakulty BcA. Martin Hroch – člen studentské komory RVŠ
studentka Divadelní fakulty BcA. Anna Stránská – členka studentské komory RVŠ

2e) POSLÁNÍ, VIZE A STRATEGICKÉ CÍLE JAMU

JAMU je škola, jejímž hlavním posláním je vzdělávání v oblasti umění (hudba, divadlo, tanec, multimedia) prostřednictvím akreditovaných studijních programů. Přispívá k formování standardů uměleckého vzdělávání v českém i mezinárodním prostředí. Zároveň se aktivně účastní i procesů vědeckých či výzkumných; v neposlední řadě také proto, že tyto oblasti jsou zdrojem dalších finančních prostředků. V této souvislosti usiluje JAMU spolu s dalšími vysokými uměleckými školami v ČR rovněž o uznatelnost výstupů umělecké tvorby jako aktivity rovnocenné vědeckým a výzkumným aktivitám a jako jednoho z faktorů ovlivňujících financování (zavedení registru uměleckých výstupů – RUV). Přehled všech aktivit vědeckých i uměleckých, a to domácích i evropských, je uveden v textu zprávy.

2f) ZMĚNY V OBLASTI VNITŘNÍCH PŘEDPISŮ JAMU

V roce 2014 nedošlo k žádným změnám vnitřních předpisů JAMU.

2g) POSKYTOVÁNÍ INFORMACÍ PODLE ZÁKONA Č. 106/1999 SB., O SVOBODNÉM PŘÍSTUPU K INFORMACÍM

Za předcházející kalendářní rok bylo JAMU podáno 0 žádostí o informace, bylo vydáno 0 rozhodnutí o odmítnutí žádosti, proti kterým bylo podáno 0 odvolání. Bylo vydáno 0 rozsudků soudů ve věci přezkoumání rozhodnutí JAMU jako povinného subjektu o odmítnutí žádosti o poskytnutí informace a v souvislosti s tím vynaloženo 0 Kč. JAMU poskytla 0 výhradních licencí. Podle § 16a zákona o svobodném přístupu k informacím bylo JAMU podáno 0 stížností. Další informace k uplatňování cit. zákona nejsou k dispozici.

3. STUDIJNÍ PROGRAMY, ORGANIZACE STUDIA A VZDĚLÁVACÍ ČINNOST

3a) – 3f)

viz tabulky níže

Tab. 3.1: Akreditované studijní programy (počty)									
Janáčkova akademie múzických umění v Brně		Bakalářské studium		Magisterské studium		Navazující magisterské studium		Doktorské studium	CELKEM
		P	K/D	P	K/D	P	K/D		
<i>Divadelní fakulta</i>									
Skupiny akreditovaných studijních programů	KKOV								
vědy a nauky o kultuře a umění	81,82	1	1	1	2	1	1	1	8
<i>Hudební fakulta</i>									
Skupiny akreditovaných studijních programů	KKOV								
vědy a nauky o kultuře a umění	81,82	1	1	0	0	1	0	1	4
CELKEM		2	2	1	2	2	1	2	12

Tab. 3.2: Studijní programy v cizím jazyce (počty)									
Janáčkova akademie múzických umění v Brně		Bakalářské studium		Magisterské studium		Navazující magisterské studium		Doktorské studium	CELKEM
		P	K/D	P	K/D	P	K/D		
<i>Divadelní fakulta</i>									
Skupiny akreditovaných studijních programů	KKOV								
vědy a nauky o kultuře a umění	81,82	0	0	0	0	0	0	0	0
<i>Hudební fakulta</i>									
Skupiny akreditovaných studijních programů	KKOV								
vědy a nauky o kultuře a umění	81,82	1	0	0	0	1	0	1	3
CELKEM		1	0	0	0	1	0	1	3

Seznam akreditovaných studijních programů a oborů JAMU

Divadelní fakulta

Název studijního programu	Název studijního oboru	Standardní doba studia v akademických rocích Forma studia ¹⁾	
Dramatická umění	Bakalářský studijní program		
	audiovizuální tvorba a divadlo	3	P
	činoherní režie	3	P
	divadelní dramaturgie	3	P
	divadelní manažerství — se zaměřením na produkční management — se zaměřením na jevištní management a technologie	3	P
	dramatická výchova	3	P, K
	klaunská scénická a filmová tvorba	3	P
	rozhlasová a televizní dramaturgie a scenáristika	3	P
	scénografie	3	P
	taneční a pohybové divadlo a výchova	3	K
	výchovná dramatika pro Neslyšící	3	P
Dramatická umění	Navazující magisterský studijní program		
	audiovizuální tvorba a divadlo	2	P
	činoherní režie	2	P
	divadelní dramaturgie	2	P
	divadelní manažerství	2	P
	divadlo a výchova	2	P, K
	rozhlasová a televizní dramaturgie a scenáristika	2	P
	scénografie	2	P
	světelný design	2	P
	taneční a pohybové divadlo a výchova	2	K
	výchovná dramatika pro Neslyšící	3	P, K
Dramatická umění	Magisterský studijní program		
	činoherní herectví	4	P
	muzikálové herectví	4	P
	činoherní režie	5	P
	divadelní dramaturgie	5	P
	divadelní manažerství	5	P
	dramatická výchova	5	P
	rozhlasová a televizní dramaturgie a scenáristika	5	P
	scénografie	5	P
Taneční umění	taneční pedagogika	5	K
Dramatická umění	Doktorský studijní program		
	divadelní manažerství	3	P, K
	dramaturgie a autorská tvorba	3	P, K
	herecká tvorba	3	P, K
	režijní tvorba	3	P, K
	scénografie	3	P, K
Dramatická umění		4	P, K

¹⁾ P – prezenční forma studia, K – kombinovaná forma studia

Hudební fakulta

Název studijního oboru			Standardní doba studia v akademických rocích Forma studia	
Bakalářský studijní program				
Hudební umění	Art of Music	Musikkunst		
Dirigování orchestru		Orchesterdirigieren	3	P
Dirigování sboru		Chordirigieren	3	P
Duchovní hudba		Kirchenmusik	3	P
Historická interpretace			3	P
Hra na bicí nástroje	Percussion Instruments	Schlaginstrumente	3	P
Hra na cembalo	Harpsichord	Cembalo	3	P
Hra na fagot		Fagott	3	P
Hra na flétnu	Flute		3	P
Hra na hoboj		Oboe	3	P
Hra na housle	Violin	Violine	3	P
Hra na klarinet			3	P
Hra na klavír	Piano	Klavier	3	P
Hra na kontrabas	Double Bass	Kontrabass	3	P
Hra na kytaru	Guitar	Gitarre	3	P
Hra na lesní roh	French Horn	Horn	3	P
Hra na trombon	Trombone	Posaune	3	P
Hra na trubku		Trompete	3	P
Hra na tubu			3	P
Hra na varhany	Organ	Orgel	3	P
Hra na violoncello	Violoncello	Violoncello	3	P
Hra na violu	Viola	Viola	3	P
Hudební manažerství			3	P
Jazzová interpretace	Jazz Interpretation		3	P
Klavírní pedagogika			3	K
Kompozice	Composition	Komposition	3	P
Multimediální kompozice	Artificial Multimedia Composition		3	P
Operní režie		Musiktheaterregie	3	P
Zpěv		Gesang	3	P
Navazující magisterský studijní program				
Hudební umění	Art of Music	Musikkunst		
Dirigování orchestru		Orchesterdirigieren	2	P
Dirigování sboru		Chordirigieren	2	P
Historická interpretace			2	P
Hra na bicí nástroje	Percussion Instruments	Schlaginstrumente	2	P
Hra na cembalo	Harpsichord	Cembalo	2	P
Hra na fagot		Fagott	2	P
Hra na flétnu	Flute		2	P
Hra na hoboj		Oboe	2	P
Hra na housle	Violin	Violine	2	P
Hra na klarinet	Clarinet		2	P
Hra na klavír	Piano	Klavier	2	P
Hra na klavír a klavírní pedagogika			2	P
Hra na kontrabas	Double Bass	Kontrabass	2	P
Hra na kytaru	Guitar	Gitarre	2	P
Hra na lesní roh	French Horn	Horn	2	P

Hra na trombon	Trombone	Posaune	2	P
Hra na trubku		Trompete	2	P
Hra na tubu			2	P
Hra na varhany	Organ	Orgel	2	P
Hra na violoncello	Violoncello	Violoncello	2	P
Hra na violu	Viola	Viola	2	P
Hudební produkce			2	P
Jazzová interpretace			2	P
Kompozice	Composition	Komposition	2	P
Multimediální kompozice			2	P
Operní režie		Musiktheaterregie	2	P
Zpěv		Gesang	2	P
Doktorský studijní program				
Hudební umění	Art of Music	Musikkunst		
Hudební produkce	Musicproduction	Musikproduktion	4	P, K
Interpretace a teorie interpretace	Interpretation and Theory of Interpretation	Interpretation und Interpretationstheorie	3,4	P, K
Kompozice a teorie kompozice	Composition and Theory of Composition	Komposition und Kompositionstheorie	3,4	P, K

Ve studijním programu Art of Music probíhá výuka v anglickém jazyce

Ve studijním programu Musikkunst probíhá výuka v německém jazyce

Všechny akreditované studijní programy JAMU uskutečňuje v Brně.

Tab. 3.4: Akreditované studijní programy uskutečňované společně s jinou vysokou školou

Janáčkova akademie múzických umění v Brně, Hudební fakulta	
Název studijního programu	Hudební umění – studijní obor Multimediální kompozice
Skupina KKO	8201
Partnerská vysoká škola	Masarykova univerzita Brno, Vysoké učení technické Brno
Počátek realizace programu	2008
Délka studia (semestry)	6
Typ programu (bakalářský, navazující magisterský, magisterský, doktorský)	bakalářský
Popis organizace studia, včetně přijímání studentů a ukončení	Studium je mezifakultní, přijímací zkoušky probíhají talentovou formou na HF JAMU, studium je ukončeno státní závěrečnou zkouškou, ta probíhá opět na HF JAMU

3 c), e), f)

Studijní programy joint/double/multiple degree; uskutečňované společně s vyšší odbornou školou; uskutečňované mimo Brno – JAMU nemá.

3g) CELKOVÝ POČET AKREDITOVANÝCH STUDIJNÍCH PROGRAMŮ POPSANÝCH METODIKOU VÝSTUPŮ Z UČENÍ

V rámci reakreditace bakalářských studijních programů na obou fakultách došlo u některých oborů a předmětů již v předchozím období k aplikaci metodiky výstupů z učení. V souvislosti s ukončením individuálního projektu národního (IPN) Q-RAM a s aktivitami IPN Kvalita počítá JAMU s implementací závěrů těchto projektů postupně do všech studijních programů. Tato metodická kritéria byla zohledněna v roce 2013 při reakreditaci navazujících magisterských studijních programů. Jde ovšem o dlouhodobý proces, který se musí do struktury anotací a hlavně do celkového pojetí studijních plánů dostávat pozvolna, na základě vnitřního přijetí těchto norem. Nezbytná je metodická pomoc vyučujícím, kteří by měli být poučeni, jak správně popsat studijní program metodou výstupů z učení, a to na úrovni od jednotlivých předmětů přes obory až po studijní programy. Budou při tom využity závěry IPN kvalita, který ukončil svou činnost v červenci 2014. Ve druhé polovině roku 2014 se připravoval na MŠMT způsob aplikace závěrů obou IPN do praxe jednotlivých VŠ.

3h) KREDITNÍ SYSTÉM

Již po řadu let se na JAMU užívá kreditní systém studia, kompatibilní s evropským systémem European Credit Transfer System (ECTS). Systém klasifikace a bodového hodnocení studentů na fakultách uplatňuje evropský šestistupňový model (A, B, C, D, E a F = neuspěl). Během procesu zavádění kreditů se podařilo tento systém učinit přirozeným a akceptovaným vyjádřením měřitelných částí studia.

Kredity získané v rámci jednoho studijního oboru se u studenta sčítají a počet získaných kreditů je nástrojem pro kontrolu studia. K uzavření ročníku je zapotřebí získat nejméně 60 kreditů. Celkový minimální počet kreditů pro získání bakalářského diplomu je 180 kreditů, u čtyřletého magisterského studia 240 kreditů, u pětiletého magisterského studia 300 kreditů, u navazujícího magisterského studia 120 kreditů. U doktorského studia na JAMU se kreditový systém nevyužíval; v současné době se používá na Divadelní fakultě – k absolvování čtyřletého doktorského studijního programu je třeba získat 240 kreditů.

Další fází, která se jako mírný trend začíná objevovat již nyní, je větší míra používání tzv. modulového systému studia, kdy se základní jednotkou studia stávají místo jednotlivých „předmětů“ určité větší segmenty, vytvářející přirozený celek v rámci daných oborů studia. Aplikace těchto prvků je zatím spíš zkusmá – vzhledem ke složitosti organizace velké plochy individuální výuky na straně jedné a týmové práce při projektech na straně druhé je třeba najít optimální způsob a míru využití. Je však nesporné, že modulová výuka by mohla být ve střednědobé budoucnosti zapojena do organizace studijních plánů JAMU podstatněji a výrazněji.

V rámci zkvalitňování celého systému studia – a kreditový systém je jeho důležitým nástrojem – je třeba prohlubovat správnou strategii při používání počtu kreditů jako prostředku vyjádření náročnosti a významu daného předmětu (modulu). Nejčastější chybou, která se opakovaně objevuje v této oblasti, je kreditové podhodnocení některých předmětů; příčinou toho je mimo jiné nedostatečné docenění domácí fáze studia, nesprávné zhodnocení

významu předmětu atp. Cestou ke správnému používání kreditů je mj. také práce s výstupy z učení, jejich správný popis a jejich hodnocení. Touto cestou se daří přijít např. na překrývající se předměty, odhalí se špatné návaznosti atp.

JAMU byla v roce 2013 prodloužena platnost Diploma Supplement Label do r. 2016.

3i) DALŠÍ VZDĚLÁVACÍ AKTIVITY

(letní školy, semináře) – viz bod 10 – Celoživotní vzdělávání

4.

STUDENTI

4 a) – 4 d)

viz tabulky níže

Tab. 4.1: Studenti v akreditovaných studijních programech (počty)									
Janáčkova akademie múzických umění v Brně		Bakalářské studium		Magisterské studium		Navazující magisterské studium		Doktorské studium	CELKEM
		P	K/D	P	K/D	P	K/D		
Divadelní fakulta									
Skupiny akreditovaných studijních programů	KKOV								
vědy a nauky o kultuře a umění	81,82	158	11	87	11	62	1	26	356
Hudební fakulta									
Skupiny akreditovaných studijních programů	KKOV								
vědy a nauky o kultuře a umění	81,82	235	16	0	0	86	0	40	377
CELKEM		393	27	87	11	148	1	66	733

Tab. 4.2: Studenti – samoplátcí (počty)									
Janáčkova akademie múzických umění v Brně		Bakalářské studium		Magisterské studium		Navazující magisterské studium		Doktorské studium	CELKEM
		P	K/D	P	K/D	P	K/D		
Divadelní fakulta									
Skupiny akreditovaných studijních programů	KKOV								
vědy a nauky o kultuře a umění	81,82	0	0	0	0	0	0	0	0
Hudební fakulta									
Skupiny akreditovaných studijních programů	KKOV								
vědy a nauky o kultuře a umění	81,82	0	0	0	0	0	0	0	0
CELKEM		0	0	0	0	0	0	0	0

Tab. 4.3: Studenti ve věku nad 30 let

Janáčkova akademie múzických umění v Brně									
	KKOV	Bakalářské studium		Magisterské studium		Navazující magisterské studium		Doktorské studium	CELKEM
		P	K/D	P	K/D	P	K/D		
Divadelní fakulta									
Skupiny akreditovaných studijních programů	KKOV								
vědy a nauky o kultuře a umění	81,82	1	7	0	2	3	0	13	26
Hudební fakulta									
Skupiny akreditovaných studijních programů	KKOV								
vědy a nauky o kultuře a umění	81,82	11	13	0	0	7	0	25	56
CELKEM		12	20	0	2	10	0	38	82

Tab. 4.4: Neúspěšní studenti v akreditovaných studijních programech (počty)

Janáčkova akademie múzických umění v Brně									
	KKOV	Bakalářské studium		Magisterské studium		Navazující magisterské studium		Doktorské studium	CELKEM
		P	K/D	P	K/D	P	K/D		
Skupiny akreditovaných studijních programů									
Skupiny akreditovaných studijních programů	KKOV								
vědy a nauky o kultuře a umění	81,82	30	5	7	0	13	2	11	68
CELKEM		30	5	7	0	13	2	11	68

4e) OPATŘENÍ PRO SNÍŽENÍ STUDIJNÍ NEÚSPĚŠNOSTI NA JAMU

Přijímací řízení na **Divadelní fakultě** je dvoukolové, založené na přímém kontaktu s uchazeči. Každý uchazeč dostane příležitost prokázat svůj talent i studijní předpoklady. Pravděpodobnost, že bude přijat student, který nemá vyhraněný zájem o studium vybraného oboru a předpoklady pro jeho studium, je velmi malá. Většina výuky na Divadelní fakultě má povahu individuální nebo individualizované výuky. Počet studentů na jednotlivých oborech je v rozpětí od dvou do dvanácti v ročníku. Kontakt mezi pedagogy a studenty je velmi úzký, pedagogové jsou informováni o studiu, o tvůrčí činnosti studentů i o případných problémech studijních, ale i osobních. Každý případ, kde se objeví riziko studijní neúspěšnosti, je individuálně řešen vedením příslušného ateliéru a posléze kolegiem děkana tak, aby pokud možno k zanechání studia nedošlo. K ukončení studia dochází občas ze zdravotních či osobních důvodů, které JAMU nemůže nijak ovlivnit.

Na **Hudební fakultě** studenti ukončují předčasně studium buď z vlastního rozhodnutí, dále ze zdravotních důvodů nebo na základě nesplnění studijních povinností. Studenti mají možnost své individuální problémy konzultovat s pedagogem hlavního oboru nebo s vedoucím katedry.

5.

ABSOLVENTI

5a)

viz tabulka

Tab. 5.1: Absolventi akreditovaných studijních programů (počty)									
Janáčkova akademie múzických umění v Brně	KKOV	Bakalářské studium		Magisterské studium		Navazující magisterské studium		Doktorské studium	CELKEM
		P	K/D	P	K/D	P	K/D		
Skupiny akreditovaných studijních programů	KKOV								
vědy a nauky o kultuře a umění	81,82	121	11	22	1	60	7	9	231
CELKEM		121	11	22	1	60	7	9	231

5 b) SPOLUPRÁCE S ABSOLVENTY

JAMU jako celek nemá zatím jednotný systém spolupráce s absolventy nebo systematické informace o jejich uplatnění. Pokračují aktivity, které by vedly k sestavení a doplnění adresářů absolventů JAMU, aby byla zaručena pružnější možnost kontaktu s nimi. Připravuje se pokračování aktivit zaměřených na zaměstnavatele absolventů obou fakult.

V roce 2014 proběhl na **Divadelní fakultě** průzkum v jednotlivých ateliérech a oborech zaměřený na povědomí ateliéru o profesním uplatnění absolventů. Výsledky průzkumu ukazují, že ateliéry a obory jsou velmi dobře informovány o současném profesním působení svých absolventů. Tato skutečnost je dána malým počtem absolventů, individuální výukou, kdy dochází k navázání úzkých kontaktů mezi pedagogy a studenty, které přetrvávají i po absolutoriu, ale i tím, že se pedagogové činní zároveň v umělecké sféře dostávají do pracovního kontaktu s absolventy jako kolegové. Dalším důvodem je mediální ohlas úspěchů absolventů v umělecké sféře (ceny Thalie, působení v médiích apod.).

Na **Hudební fakultě** každý pedagog hlavního oboru dále sleduje své bývalé studenty při jejich profesionální kariéře, setkává se s nimi při pedagogické spolupráci, jsou-li pedagogy ZUŠ, konzervatoří nebo hudebních gymnázií, sleduje jejich působení v renomovaných hudebních tělesech nebo operních domech či uměleckých agenturách.

5c) ZAMĚSTNANOST ABSOLVENTŮ

Stejným způsobem (viz bod 5b) probíhá i zjišťování zaměstnanosti a zaměstnatelnosti absolventů **Divadelní fakulty**. Zjištěné skutečnosti se bezprostředně promítají do skladby studijních plánů (například předměty herectví před kamerou, dabingové herectví, dabingová režie apod.) jsou i východiskem pro vznik nových oborů (audiovizuální tvorba a divadlo, světelný design), které pohotově odrážejí potřeby praxe.

Zaměstnatelnost absolventů **Hudební fakulty** závisí na volných místech v orchestrech, operních souborech, ZUŠ, konzervatořích, hudebních gymnáziích a uměleckých agenturách. Pokud takováto instituce vypíše výběrové řízení, mají absolventi HF možnost se ho zúčastnit. Je třeba zdůraznit, že většina absolventů HF získá takové místo již během svého studia na HF JAMU.

Údaje o zaměstnanosti získává fakulta pomocí dotazníkového šetření. Studenti, kteří studium končí, odevzdávají vyplněný dotazník s místem svého (ve většině případů plánovaného či předpokládaného) působení při státní závěrečné zkoušce.

5d) SPOLUPRÁCE JAMU S BUDOUCÍMI ZAMĚSTNAVATELI

V r. 2014 pokračovaly přípravy na další kontakt se zaměstnavateli absolventů JAMU; chystané aktivity by měly navázat na konferenci se zaměstnavateli, která se uskutečnila v r. 2013.

Spolupráce s budoucími zaměstnavateli probíhá především neformálně a je založena např. na informacích poskytovaných pedagogy, kteří působí v uměleckých institucích, kde současně pracují také absolventi. Informace o možnostech zaměstnání přenášejí pedagogové na fakultu a zároveň informují instituce o budoucích absolventech. Zdrojem informací pro budoucí zaměstnavatele jsou také různé druhy propagačních materiálů, a to tištěných či uveřejňovaných na internetu; z nich se potenciální zaměstnavatelé mohou dozvědět o uměleckých aktivitách studentů, o jejich zatímním profilu atd.

Budoucí zaměstnavatelé jsou adresně zváni na absolventská představení v Divadle na Orli a v Divadelním studiu Marta, tzn. že systém absolventských výkonů, jež jsou povinnou součástí závěrečné kvalifikační zkoušky, funguje pro potenciální zaměstnavatele jako nástroj pro komunikaci s budoucími absolventy.

V roce 2014 se JAMU zapojila do pilotního veletrhu TheatreTech pořádaného v listopadu BVV, čímž se otevřela další možnost propojování se zaměstnavatelskou sférou u oborů, které ke své umělecké a kreativní práci potřebují technologické znalosti a zázemí.

6.

ZÁJEM O STUDIUM

6a)

viz tabulka

Tab. 6.1: Zájem o studium na vysoké škole													
Janáčkova akademie múzických umění v Brně	Bakalářské studium			Magisterské studium			Navazující magisterské studium			Doktorské studium			
	Počet přijatých	Počet zapsaných ke studiu	Počet přihlášek	Počet přijatých	Počet zapsaných ke studiu	Počet přihlášek	Počet přijatých	Počet zapsaných ke studiu	Počet přihlášek	Počet přijatých	Počet zapsaných ke studiu	Počet přijatých	Počet zapsaných ke studiu
<i>Divadelní fakulta</i>													
Skupiny akreditovaných studijních programů													
			KKOV										
vědy a nauky o kultuře a umění	298	69	68	444	25	25	69	40	40	14	7	7	7
<i>Hudební fakulta</i>													
Skupiny akreditovaných studijních programů													
			KKOV										
vědy a nauky o kultuře a umění	291	111	103	0	0	0	93	45	45	20	9	9	9
CELKEM	589	180	171	444	25	25	162	85	85	34	16	16	16

6b) CHARAKTER PŘIJÍMACÍCH ZKOUŠEK

Přijímací řízení pro akademický rok 2014/2015 proběhlo na obou fakultách školy v souladu se zákonem č.111/1998 Sb. a s příslušnými vnitřními předpisy školy a fakult.

Přijímací zkoušky na **Divadelní fakultu** JAMU jsou talentové a probíhají ve dvou kolech. V mimořádných případech je možné realizovat i kolo třetí. U bakalářského a nenavazujícího magisterského studia probíhají obě kola většinou za přítomnosti uchazečů (výjimkou je např. obor rozhlasová a televizní dramaturgie a scenáristika) a jsou ve většině případů individuální. U některých oborů je zadán písemný úkol, který uchazeči zašlou předem, u hereckých oborů jsou zadány úkoly, které si uchazeči předem připraví. Každý uchazeč má dostatek prostoru a příležitostí, aby prokázal míru talentu a studijních předpokladů pro zvolený obor. U navazujícího magisterského studia probíhá první kolo přijímacích zkoušek v nepřítomnosti uchazečů nad zaslánými materiály (ateliéry a obory stanoví požadované písemné materiály a jejich rozsah ve Směrnici pro přijímací řízení pro daný akademický rok). Druhé kolo probíhá za přítomnosti uchazečů a je ve většině případů individuální. Součástí přijímacího řízení všech oborů je i motivační pohovor. Členy přijímacích komisí jsou zkušení pedagogové a odborníci v oboru s dlouholetou pedagogickou a uměleckou zkušeností.

Na **Hudební fakultě** sestávají jednokolové přijímací zkoušky ze dvou částí: talentové a vědomostní a jsou zajišťovány z vlastních zdrojů. Pomocí talentové zkoušky se zjišťuje talentová úroveň uchazeče, která je hlavní součástí přijímacího řízení. Vědomostní test zjišťuje teoretické znalosti uchazeče. Součástí přijímacího řízení do navazujícího magisterského studia je také jazykový test.

Tab. 6.2: Studenti navazujícího magisterského a doktorského studia, kteří absolvovali předchozí stupeň studia na jiné vysoké škole

Počet zapsaných studentů do prvního ročníku navazujících magisterských a doktorských studijních programů, kteří předchozí studium absolvovali na jiné vysoké škole		
Janáčkova akademie múzických umění v Brně	Navazující magisterské studium	Doktorské studium
Divadelní fakulta	7	1
Hudební fakulta	7	3
CELKEM za celou vysokou školu	14	4

6d) INFORMACE UCHAZEČŮM – SPOLUPRÁCE SE STŘEDNÍMI ŠKOLAMI

JAMU poskytuje informace o studiu výchovným poradcům i studentům středních škol na veletrzích pomaturitního vzdělávání GAUDEAMUS v Brně a AKADÉMIA v Bratislavě. Informace se k zájemcům o studium dostávají i dalšími cestami, mj. recenzemi umělecké činnosti studentů JAMU v médiích, informacemi o premiérách absolventských projektů, popularizací všech činností JAMU prostřednictvím pedagogů, umělců-absolventů, prostřednictvím tiskového referenta JAMU aj. Spolupráce tohoto druhu je rozprostřena ve všech médiích včetně nových forem na internetu (např. sociální sítě jako je Facebook aj.).

Divadelní fakulta každoročně pořádá v listopadu Den otevřených dveří, kde mají uchazeči možnost osobně se setkat s vedoucími ateliérů a dozvědět se o oboru, charakteru přijímacích zkoušek, požadavcích na talentové a studijní předpoklady. Studentům středních škol je nabízeno předplatné do školních scén (Divadelní studio Marta a Divadlo na Orlí), kde mohou z prezentovaných výsledků sledovat uměleckou úroveň Divadelní fakulty. Ateliér divadla a výchovy nabízí některé své aktivity (dílny k divadelním inscenacím, dílny Divadla fórum) přímo středním školám. Uchazečům o studium jsou určeny letní herecké a muzikálové školy a divadelní seminář (viz kapitola 10 *Celoživotní vzdělávání*).

Hudební fakulta poskytuje poradenské služby formou talentových poraden, které předcházejí přijímacímu řízení (termíny konání zveřejňuje na svých www stránkách). Dále formou celoživotního vzdělávání realizovaného v Metodickém centru a akreditovaného v souladu s § 27 Zák. č. 563/2004 Sb. O pedagogických pracovnících, které umožňuje provádět vzdělávací programy zaměřené na další vzdělávání pedagogických pracovníků.

7.

AKADEMIČTÍ PRACOVNÍCI

7a) – 7f)

viz tabulky níže

Tab. 7.1: Akademičtí a vědečtí pracovníci (přepočtené počty)									
Janáčkova akademie múzických umění v Brně	Akademičtí pracovníci							Vědečtí pracovníci	CELKEM
	CELKEM	Profesoři	Docenti	Odborní asistenti	Asistenti	Lektoři	Vědečtí, výzkumní a vývojoví pracovníci podílející se na pedagog. činnosti		
<i>Divadelní fakulta</i>	65,154	9,748	16,316	32,870	3,000	0	3,220	2,870	68,024
<i>Hudební fakulta</i>	78,143	12,066	31,110	33,841	1,126	0	0	0,500	78,643
CELKEM	143,297	21,814	47,426	66,711	4,126	0	3,220	3,370	146,667

Tab. 7.2: Věková struktura akademických a vědeckých pracovníků (počty fyzických osob)

Janáčkova akademie muzických umění v Brně	Akademičtí pracovníci												CELKEM			
	Profesoři		Docenti		Odborní asistenti		Asistenti		Lektoři		Vědečtí, výzkumní a vývojoví pracovníci podílející se na pedagog. činnosti		Vědečtí pracovníci		CELKEM	
	CELKEM	ženy	CELKEM	ženy	CELKEM	ženy	CELKEM	ženy	CELKEM	ženy	CELKEM	ženy	CELKEM	ženy		
do 29 let	0	0	0	0	6	3	1	0	0	0	0	0	0	0	0	7
30–39 let	0	0	2	0	43	14	1	1	0	0	2	0	2	2	50	
40–49 let	2	1	17	4	24	8	2	2	0	0	0	0	1	1	46	
50–59 let	5	1	24	15	15	7	1	0	0	0	1	0	0	0	46	
60–69 let	14	5	11	4	10	8	0	0	0	0	1	0	4	0	40	
nad 70 let	9	1	5	1	4	3	0	0	0	0	0	0	0	0	18	
CELKEM	30	8	59	24	102	43	5	3	0	0	4	0	7	3	207	

Tab. 7.3: Počty akademických pracovníků podle rozsahu pracovních úvazků a nejvyšší dosažené kvalifikace (počty fyzických osob)

Janáčkova akademie múzických umění v Brně	Akademičtí pracovníci				CELKEM
Divadelní fakulta	13	22	12	44	91
Rozsahy úvazků	prof.	doc.	DrSc., CSc., Dr., Ph.D., Th.D.	ostatní	
do 0,3	2	3	5	6	16
do 0,5	3	4	6	16	29
do 0,7	1	3	0	2	6
do 1,0	7	12	1	20	40
Hudební fakulta	17	37	8	47	109
Rozsahy úvazků	prof.	doc.	DrSc., CSc., Dr., Ph.D., Th.D.	ostatní	
do 0,3	3	0	0	7	10
do 0,5	3	7	4	19	33
do 0,7	2	1	1	8	12
do 1,0	9	29	3	13	54
CELKEM	30	59	20	91	200

Tab. 7.4: Akademičtí pracovníci s cizím státním občanstvím (počty fyzických osob)

Janáčkova akademie múzických umění v Brně	
Divadelní fakulta	5
Hudební fakulta	14
CELKEM	19

Tab. 7.5: Nově jmenovaní docenti a profesoři (počty)

Janáčkova akademie múzických umění v Brně	Počet	Věkový průměr nově jmenovaných
Divadelní fakulta		
Profesoři jmenovaní v roce 2014	1	65,0
Docenti jmenovaní v roce 2014	3	46,3
Hudební fakulta		
Profesoři jmenovaní v roce 2014	0	0
Docenti jmenovaní v roce 2014	4	47,0
CELKEM profesoři	1	65,0
CELKEM docenti	7	46,7

Tab. 7.6: Přehled kurzů dalšího vzdělávání akademických pracovníků		
Janáčkova akademie múzických umění v Brně	Počet kurzů	Počet účastníků
Kurzy orientované na pedagogické dovednosti	6	6
Kurzy orientované na obecné dovednosti	14	137
Kurzy odborné	18	54
CELKEM	38	197

7g) KARIÉRNÍ ŘÁD

Od 28. ledna 2013 platí na JAMU Kariérní řád (KŘ), který byl zveřejněn jako směrnice rektora JAMU č. 2 / 2013. KŘ by se měl stát motivačním nástrojem pro řízení jednotlivých oborů na obou fakultách. V současné době pokračuje jeho postupná implementace do struktury řízení školy i fakult.

Motivační nástroje pro hodnocení a odměňování zaměstnanců v závislosti na dosažených výsledcích jsou v současnosti vytvářeny vedením fakult a jsou pravidelně vyjadřovány individuálním osobním hodnocením.

**Tab. 8.1: Stipendia studentům podle účelu stipendia
(počty studentů)**

Janáčkova akademie múzických umění v Brně	
Účel stipendia	Počty studentů
za vynikající studijní výsledky dle § 91 odst. 2 písm. a)	281
za vynikající vědecké, výzkumné, vývojové, umělecké nebo další tvůrčí výsledky dle § 91 odst. 2 písm. b)	55
na výzkumnou, vývojovou a inovační činnost podle zvláštního právního předpisu, § 91 odst.2 písm. c)	0
v případě tíživé sociální situace studenta dle § 91 odst. 2 písm. d)	0
v případě tíživé sociální situace studenta dle § 91 odst. 3	7
v případech zvláštního zřetele hodných dle § 91 odst. 2 písm. e)	488
z toho ubytovací stipendium	488
na podporu studia v zahraničí dle § 91 odst. 4 písm. a)	69
na podporu studia v ČR dle § 91 odst. 4 písm. b)	0
studentům doktorských studijních programů dle § 91 odst. 4 písm. c)	77
jiná stipendia	454
CELKEM	1431

8b) VLASTNÍ STIPENDIJNÍ PROGRAMY

JAMU – Grant Rudolfa Firkušného byl ustaven na paměť světového pianisty R. Firkušného jeho dcerou Véronique Firkusny-Callegari a jeho synem Igorem Firkusným. Grant je využíván k podpoře zahraničního studijního pobytu, který poskytne účastníkům mimořádnou vzdělávací příležitost v oblasti studovaného oboru. O udělení grantu rozhoduje rektor na základě doporučení komise. V roce 2014 obdrželi grant tyto studenti: Sarah Haváčová a Otto Kauppinen. Mimořádná stipendia uděluje rektor především za vynikající studijní výsledky, za významné úspěchy v mezinárodních soutěžích a na mezinárodních festivalech atp.

Divadelní fakulta zavedla v roce 2014 mimořádné stipendium na podporu úspěšného studia. Studenti, kteří nevyhoví podmínkám pro sociální stipendium stanovených v paragrafu 91, odst. 3 zákona o vysokých školách, ale přesto považují svou finanční situaci za kritickou, mohou žádat o tzv. mimořádné stipendium na základě Stipendijního řádu čl. 3, odst. 1 písm. f). V těchto případech podává student žádost na formuláři Žádost o mimořádné stipendium na podporu úspěšného studia, která je dostupná na webových stránkách Divadelní fakulty. Nedílnou součástí Žádosti o mimořádné stipendium na podporu úspěšného studia je vyjádření vedoucího ateliéru studenta.

Hudební fakulta uděluje mimořádná stipendia za vynikající reprezentaci fakulty (účast na soutěžích a významných uměleckých projektech).

8c) PORADENSKÉ SLUŽBY

Janáčkova akademie vzhledem k počtu studentů, zaměstnanců i vzhledem ke své struktuře neorganizuje žádné samostatné poradenské jednotky. Studijní, psychologické, sociální a jiné problémy studentů se řeší na úrovni ateliérů či kateder s vedoucím pracoviště nebo jeho pedagogy, nebo v kontaktu se studijními odděleními fakult a JAMU.

Poradenské služby pro zaměstnance rovněž nejsou organizovány formou samostatného pracoviště. Kariérové, sociální a jiné záležitosti pedagogů a zaměstnanců se řeší na úrovni vedoucích pracovišť, děkanů, prorektorů pro příslušnou oblast, kvestorky, osobního a právního oddělení JAMU.

8d) STUDENTI SE SPECIFICKÝMI POTŘEBAMI

Na **Divadelní fakultě** je akreditován obor Výchovná dramatika pro Neslyšící s bakalářským a magisterským stupněm studia a s řádnou i kombinovanou formou studia. Obor má vynikající výsledky a je vysoce hodnocen v České republice i v zahraničí. Oceňována je umělecká tvorba absolventů i jejich působení v oblasti speciální pedagogiky. Na podporu studentů se specifickými studijními potřebami získala DIFA JAMU v roce 2014 finanční příspěvek ve výši 1.192 tis. Kč.

Na **Hudební fakultě** jsou v současné době dva nevidomí studenti, jimž jsou zajištěny formou individuální péče všechny podmínky ke studiu tak, aby jejich handicap nebyl překážkou ve studiu.

8e) PRÁCE S MIMOŘÁDNĚ NADANÝMI STUDENTY

Pro studenty vytváří **Divadelní fakulta** jedinečné podmínky, zejména pro jejich samostatnou tvůrčí uměleckou činnost. DIFA JAMU podporuje odborným pedagogickým vedením, poskytnutím prostoru i finančních prostředků řadu studentských absolventských projektů i dalších projektů mimo povinný základ studia. Mezi podporované aktivity patří například tradiční *Salon původní tvorby*, pravidelná přehlídka spolupráce ateliérů herectví, režie, dramaturgie a divadelního manažerství *Monodramata*, festival ateliéru Divadlo a výchova *Sítka* a další klauzurní práce studentů. K prolínání jednotlivých oborů dochází při práci na projektech v menších studentských týmech (semestrální projekty), kde se hranice mezi profesemi prolínají. Podporována je i spolupráce studentů s profesní sférou. Jedná se o nejrůznější typy praxe, pracovních stáží, hostování v divadlech, o účast na společensky významných kulturních akcích (Noc kejklířů, Slavnost masek a další), o divadelní akce směřované k obohacení kulturního života měst, obcí, regionů, aktivity směřované ke skupinám se specifickými potřebami. Na podporu studentských uměleckých aktivit je zaměřen také celoškolský projekt ESF, který je realizován i na Divadelní fakultě od února roku 2012 a který bude ukončen počátkem r. 2015.

Hudební fakulta věnuje mimořádnou péči v podstatě všem přijatým studentům, protože všichni jsou vyučováni individuálně. Mimořádně nadaní studenti se mohou účastnit další výuky formou mimořádných konzultací. I zvláště nadaní studenti středních škol (konzervatoře) mají možnost konzultovat s pedagogy fakulty, hostovat na koncertech a v operních představeních fakulty a účastnit se workshopů zahraničních pedagogů pořádaných HF.

8f) UBYTOVACÍ A STRAVOVACÍ SLUŽBY

Tab. 8.2: Ubytování, stravování

IVU Centrum ASTORKA – koleje JAMU	
Lůžková kapacita kolejí VŠ celková	233
Počet lůžek v pronajatých zařízeních	0
Počet podaných žádostí o ubytování k 31/12/2014	308
Počet kladně vyřízených žádostí o ubytování k 31/12/2014	252
Počet lůžkodnů v roce 2014	54009
Počet hlavních jídel vydaných v roce 2014 studentům	0
Počet hlavních jídel vydaných v roce 2014 zaměstnancům vysoké školy	0
Počet hlavních jídel vydaných v roce 2014 ostatním strávníkům	0

Stravovací zařízení JAMU nevlastní, studenti využívají menzu Masarykovy univerzity.

8g) PÉČE O ZAMĚSTNANCE

V oblasti péče o sociální záležitosti zaměstnanců probíhalo zakoupení kuponů pro veřejně stravování, částečně dotovaných ze sociálního fondu školy. V reálu došlo ze strany oprávněných pracovníků školy k téměř stoprocentnímu využití této formy podpory stravování.

V roce 2014 pokračovala také podpora zaměstnanců formou příspěvku zaměstnavatele k penzijnímu připojištění zaměstnance. Tato poměrně rozsáhlá aktivita probíhala úspěšně a byla zaměstnanci rovněž hojně využita. Byla zachována volnost zaměstnanců ve výběru penzijního fondu, což pro JAMU znamenalo komunikaci s cca 10 fondy.

JAMU svým zaměstnancům nabízí další vzdělávání v podobě nejrůznějších kurzů a seminářů (jak pro akademické, tak pro technicko-hospodářské pracovníky), které se pořádají v rámci udržitelnosti projektu „Vzdělávání zaměstnanců JAMU“ (projekt financovaný v letech 2010–2013 v rámci OP VK). V roce 2014 se zaměstnanci JAMU zúčastnili nejrůznějších vzdělávacích akcí, a to buď u odborných firem anebo přímo na půdě školy (např. se jednalo o semináře k VŠ legislativě či k Informačnímu systému, jazykové kurzy, kurzy na rozšíření odborných znalostí a v neposlední řadě pedagogické kurzy). Celkově bylo proškoleno či vzděláno více než 340 osob (z toho 197 akademických pracovníků).

9. INFRASTRUKTURA

KNİHOVNA JAMU

9a) DOPLŇOVÁNÍ KNİHOVNÍCH FONDŮ

Knihovna v roce 2014 nakoupila odbornou literaturu v hodnotě 591.422 Kč, z čehož za 210.229 Kč byl doplněn fond hudebnin. Předplatné na elektronické informační zdroje (licencované databáze) činilo 57.000 Kč, z čehož hradila Hudební fakulta 17.000 Kč. Z grantových prostředků obou fakult ve výši 229.789 Kč byla zakoupena odborná, převážně cizojazyčná divadelní a hudební literatura a hudebniny pro Katedru varhanní a historické interpretace. Pro výuku francouzštiny na Divadelní fakultě byla pořízena kolekce divadelních her na DVD v originále. Knihovní fond opět obohatily publikace získané výměnou s jinými vysokými školami a institucemi (PedF Univerzity Karlovy, Ostravská univerzita, Divadelní ústav v Bratislavě); JAMU přispívá do této výměny výběrem z produkce svého Edičního střediska (ES). Formou výběru byly zpracovávány také rozsáhlé nabídky knih a hudebnin z pozůstalostí. Na JAMU jsou k dispozici 52 tituly časopisů, 4 tituly jsou v elektronické verzi. Knihovna eviduje ve svém fondu výtisky veškeré produkce ES JAMU a výběr z produkce vydavatelství AMU a VŠMU.

Tab. 9.1: Vysokoškolské knihovny

Janáčkova akademie múzických umění v Brně	Počet
Přírůstek knihovního fondu za rok	1765
Knihovní fond celkem	110902
Počet odebíraných titulů periodik:	52
— fyzicky	50
— elektronicky (odhad)	4

9b) INFORMAČNÍ A KOMUNIKAČNÍ TECHNOLOGIE

Zabezpečení knihovnicko-informačních služeb

V roce 2014 knihovna registrovala 487 uživatelů, z toho 71 externích. Výpůjček bylo registrováno 10.114. Knihovní fond k 31. 12. 2014 činil 110.902 knihovních jednotek, roční přírůstek činil 1765 knihovních jednotek, úbytek 549 knihovních jednotek (konečný stav po revizi knihovního fondu z roku 2013). Knihovna poskytuje 38 studijních míst, 5 počítačů s připojením na internet (jsou přednostně určeny pro objednávání přes online katalog Aleph), dále 20 míst s dosahem WIFI sítě. K dispozici je kopírovací stroj a audiovizuální technika. Knihovní fond je standardně zpřístupňován prostřednictvím online katalogu Aleph.

V rámci Meziknihovní výpůjční služby (MVS) a Mezinárodní meziknihovní výpůjční služby (MMVS) poskytované uživatelům z řad akademické obce JAMU, bylo vyřízeno 14 požadavků z JAMU a vyhověno 3 požadavkům jiných knihoven nebo odborných pracovišť. Z knihovního fondu a z materiálů Fondu umělecké dokumentace (FUD) bylo vyřízeno 44 požadavků na rešerše.

Ve Fondu umělecké dokumentace pokračoval sběr a digitalizace dodaných dokumentů z představení v divadelním Studiu Marta a v Divadle na Orlí, z mezinárodního festivalu SETKÁNÍ/ENCOUNTER a z interních festivalů Salon a Sítko. Ve spolupráci s OVIS se

začala po technologické stránce řešit možnost zpřístupnění digitalizované dokumentace prostřednictvím databáze.

Knihovna poskytovala individuální konzultace při vyhledávání literatury a vstupní lekce informační výchovy pro studenty prvních ročníků. Opět se uskutečnila lekce pro doktorandy nazvaná *Knihovny a databáze pro vědu a výzkum* v rámci kurzu Divadelní fakulty *Základy vědecké práce*. V plánu pro realizaci kurzu je případná spolupráce s CEINVE Masarykovy univerzity.

Ve spolupráci s Koncertním oddělením Hudební fakulty byla zajišťována agenda pronájmu nebo nákupu orchestrálních materiálů pro koncertní činnost, inscenace Komorní opery a Divadla na Orlí. Pro tyto účely bylo zapůjčeno z ČR i ze zahraničí 17 orchestrálních materiálů, z fondu Knihovny JAMU bylo vyhověno 3 požadavkům na zapůjčení studentských kompozic.

V roce 2014 pokračoval přístup k licencovaným hudebním databázím, spolufinancovaný z programu MŠMT Informace – základ výzkumu (LR), a to na roky 2014–2017. Databázi Oxford Music Online (Oxford University Press) opět hradí Hudební fakulta, databázi Music Online (Alexander Street Press) opět knihovna.

Počátkem roku byl na anglickou verzi webových stránek JAMU dodán informativní text o Knihovně JAMU. Na webové stránce knihovny byl aktualizován text o její historii k 27. 3. 2014 a přidán odkaz na sociální síť Facebook.

V letních měsících probíhala revize stavění knihovního fondu uloženého ve studovně, včetně drobných oprav štítků, obalů atd.

Ve 2. pololetí 2014 bylo zahájeno řešení nedostatku prostoru pro uložení fondu hudebnin a FUD v depozitářích knihovny

U příležitosti 160. výročí narození Leoše Janáčka připravila Knihovna JAMU ve studovně výstavku partitur a knih z knihovního fondu, a to v termínu 4. 11. – 12. 12. 2014.

Pro inovaci technického zabezpečení služeb byl pro potřeby pracoviště FUD pořízen nový scanner pro digitalizaci.

Knihovníci se vzdělávali v jazykových kurzech na JAMU, na odborných knihovnických akcích a seminářích a zúčastnili se veletrhu Svět knihy v Praze. Ve spolupráci s Národní knihovnou ČR a KIC ÚVT MU započala příprava na aplikaci nových katalogizačních pravidel RDA.

Počet pracovníků:

celkem 7 zaměstnanců,

s vysokoškolským vzděláním 6 zaměstnanců (z toho knihovnickým 3 zaměstnanci, jiným 3 zaměstnanci)

se středoškolským knihovnickým vzděláním 1 zaměstnanec.

Dostupnost informačních zdrojů a informační struktury

V roce 2014 pokračovaly aktivity zajišťující rozsáhlejší využití informačních technologií na JAMU jak v oblasti technického, tak programového vybavení navazující na aktivity předchozích let a vycházející z Dlouhodobého záměru rozvoje JAMU.

Dokončení Divadla na Orlí (DnO) v roce 2012 mělo zásadní význam i pro další rozvoj využití IT technologií na JAMU v následujících letech. V DnO byla v rámci projektu zařízena

centrální serverovna JAMU se základním vybavením. V polovině roku 2014 byly do této serverovny nainstalovány všechny servery původně umístěné na rektorátu (Beethovenova 2). Ty byly doplněny novým centrálním diskovým polem, a tak mohla být zároveň rozšířena kapacita virtualizačního clusteru. Zařízení serverovny bylo doplněno novým systémem řízení napájení všech serverů. Následoval nákup a instalace nové centrály IP telefonie (SW Callmanager). Dále byl pořízen nový centrální zabezpečovací HW počítačové sítě JAMU (firewall).

Zároveň pokračovalo připojování dalších lokalit na zabezpečovací systém DnO. V roce 2014 to byl rektorát, kde byl nahrazen starý zabezpečovací systém a on-line napojen na dohledové centrum v DnO.

Posledním počinem v oblasti centrálních systémů byl nákup a zprovoznění systému řízení a monitoringu tisku MYQ, který bude postupně řídit tisk na všech multifunkčních tiskárnách JAMU a zvýší tak rentabilitu a kvalitu práce s tiskovými výstupy.

Další postupný rozvoj Univerzitního informačního systému (UIS) pokračoval samozřejmě na různých úrovních i v roce 2014. Nový Informační systém (IS), převzatý od Masarykovy univerzity (MU), byl celý rok postupně doplňován a upravován pro potřeby JAMU. Jednalo se o více než deset nových funkcionalit, které nebyly při zahájení provozu aktivovány. K jejich aktivaci a úpravám docházelo postupně podle požadavků JAMU během celého roku 2014. Šlo o výplatu stipendií, státní závěrečné zkoušky, rozšíření informací o evidovaných osobách (životopisy, další kontakty), další výstupy z IS, kontrolní mechanismy apod.

V následujícím období budou postupně využívány další části tohoto systému a JAMU se bude svými požadavky podílet i na jeho rozvoji.

Provoz ekonomicko-správního systému SAP ve výpočetním centru pro provoz SAPu na UP Olomouc byl v roce 2014 posílen dokončením HW vybavení ve spolupráci zúčastněných univerzit. V roce 2014 pak proběhl týdenní provoz na záložním serveru centra. Vše proběhlo bez problémů a konfigurace tohoto centra je po více než ročním provozu schopna zvládnout další instalace SAPu nebo i jiných podobných systémů.

V roce 2014 byla zahájena integrace IS a SAPu v oblasti on-line přenosu vybraných dat; tím započala příprava na další kvalitativní navýšení funkcionalit UIS, jehož součástmi jsou oba systémy.

V roce 2014 byla dále rozšířena síť WiFi na Astorce a v této oblasti byly také doplněny další centrální HW komponenty této technologie.

Na **Divadelní fakultě** byla provedena pravidelná obnova a inovace amortizovaných pracovních stanic, diskových polí, tiskových zařízení, specializovaných SW, proběhla inovace audiovizuálních a multimediálních výukových pomůcek – digitálních kamer a záznamových a prezentačních prostředků.

Ve studiu Marta se uskutečnila obnova projekčních, zvukových i jevištních divadelních technologií. Inovační postupy realizované v r. 2014 a s tím související technologická řešení navázala na stávající technologie v oblasti výukových pomůcek, technologií souvisejících s procesy umělecké tvorby (absolventskými výkony) a technologiemi pro vědu a výzkum. Využitelnost pro všechny studenty fakulty vyplývá z akreditací studijních oborů, respektive z obsahů jednotlivých předmětů. Mimo pravidelnou výuku orientovanou na umělecké výkony absolvují všichni studenti jak na bakalářském, tak i magisterském stupni uměleckými výstupy a mezinárodními prezentacemi.

Byla provedena obměna starších periferních zařízení, především dosluhujících tiskáren. Proběhla náhrada CRT monitorů s vysokou energetickou náročností za LED monitory

s podstatně nižší spotřebou. Z důvodu dlouhodobě používaných nosičů dat v datových úložištích byla provedena výměna za nové, přičemž dosluhující nosiče byly dále použity ve stolní výpočetní technice. Bylo posíleno datové úložiště pro archiv divadelních představení studentských prací a záznamů festivalů. Byly pořízeny velkoplošné LED zobrazovače do ateliérů divadelní fakulty. Na určených místech fakulty byly umístěny minipočítače se zobrazovacími monitory podávajícími informace o provozu a dění na DIFA.

Na **Hudební fakultě** byl v roce 2014 z fondu rozvoje realizován projekt „Vybavení specializovaného výukového pracoviště – učebny cizích jazyků“. Díky tomuto projektu byly dovybaveny učebny 012 a 111 na HF potřebnými audio a video technologiemi, které jsou schopny zajistit výuku odpovídající dnešnímu standardu. I tento rok se pokračovalo v zkvalitňování vnitřní datové sítě fakulty, kdy byly datové rozvaděče v budově propojeny optickými kabely.

Dále probíhala pravidelná údržba a obměna IT technologií HF tak, aby odpovídala současným požadavkům. V rámci sdruženého programu obnovy byly inovovány laboratoře zvukového inženýrství a audiovizuálního pracoviště a byl rozšířen počet softwarových licencí pro nově vzniklá pracoviště.

Tab. 10.1: Kurzy celoživotního vzdělávání (CŽV) na vysoké škole (počty kurzů)

Janáčkova akademie múzických umění v Brně		Kurzy orientované na výkon povolání			Kurzy zájmové			U3V	CELKEM	
		do 15 hod	do 100 hod	více	do 15 hod	do 100 hod	více			
Skupiny akreditovaných studijních programů	KKOV									
vědy a nauky o kultuře a umění	81,82	2	0	2	0	3	0	3	10	
CELKEM		2	0	2	0	3	0	3	10	

Tab. 10.2: Kurzy celoživotního vzdělávání (CŽV) na vysoké škole
(počty účastníků)

Janáčkova akademie múzických umění v Brně		Kurzy orientované na výkon povolání			Kurzy zájmové			U3V	CELKEM	Z toho počet účastníků, jež byli přijímání do akredit. studijních programů podle § 60 zákona o vysokých školách
		do 15 hod	do 100 hod	více	do 15 hod	do 100 hod	více			
Skupiny akreditovaných studijních programů	KKOV									
vědy a nauky o kultuře a umění	81,82	125	0	110	0	83	0	63	381	0
CELKEM		125	0	110	0	83	0	63	381	0

DIVADELNÍ FAKULTA

Kurz	termín	rozsah	počet účastníků	věk
Letní škola herectví	červenec	5 dní	24	16–26
Letní škola muzikálu	červenec	1 týden	25	15–24
Divadelní seminář	listopad – leden	4 víkendy	23	18–40

Pravidelně se o letních prázdninách konají týdenní letní školy – letní herecká škola a letní škola muzikálu. Tyto vzdělávací aktivity jsou určeny středoškolské mládeži, uchazečům o studium na Divadelní fakultě i zájemcům z řad amatérských divadelníků.

Divadelní fakulta JAMU pořádá pro uchazeče o studium pravidelně v období listopad – prosinec Divadelní seminář. V rámci semináře přednášejí témata z oblasti dramatického umění a divadla profesori, docenti a odborníci Divadelní fakulty.

V roce 2014 se uskutečnily tři kurzy Univerzity třetího věku.

HUDEBNÍ FAKULTA

Metodické centrum	Počet
Obor klavír	108
Zahraniční studenti	2
Mezinárodní interpretační kurzy	86
Interpretační kurz Kyoto	39
Celkem	235

**11.1a) NAPLŇOVÁNÍ DLOUHODOBÉHO ZÁMĚRU
A AKTUALIZACE DZ NA ROK 2014**

Výzkumné aktivity reprezentují racionální složku kreativních činností; vědecká (výzkumná a vývojová) aktivita doplňuje uměleckou tvorbu a vytváří předpoklady k její reflexi a k sebereflexi a stává se tak organickou součástí vzdělávacího procesu. Proto i Dlouhodobý záměr JAMU deklaruje výzkumnou, vývojovou a inovační činnost jako důležitou součást svých aktivit, která navazuje na programové zajišťování činnosti vzdělávací ve všech stupních studia a je úzce svázaná s činností uměleckou. K tomu přispívá např. využívání finančních prostředků na účelovou podporu specifického vysokoškolského výzkumu, které škola používá výhradně na financování studentské grantové soutěže, nebo k organizaci studentských vědeckých konferencí. Důležitým záměrem je i významná podpora studentů, akademických a výzkumných pracovníků v jejich publikačních aktivitách a jejich aktivní účast na mezinárodních a tuzemských konferencích, seminářích, dílnách, workshopech atd., které se stávají stále častěji doplňkem mnoha uměleckých výkonů.

Ze své podstaty mají výzkumy realizované na JAMU blízko k humanitním vědám, především k muzikologii, teatrologii, estetice aj., které vytváří teoretické a historické podhoubí pro uměleckou tvorbu. Vyplývá to ze skutečnosti, že jak na umělecké škole, tak na vědecké univerzitě je předmětem zkoumání příslušných vědních disciplín artefakt. V případě našeho odborného zájmu je to artefakt uměleckého díla, který je přímým výstupem kreativních činností na uměleckých školách (viz oblast umělecké tvorby). Uměleckou tvorbu vnímáme jako specifický způsob osvojování světa a sebepoznávání člověka a společnosti, tedy výzkum uměním, který je v tomto smyslu rovnocenný s bádáním vědeckým. Výzkum uměním je také orientován na zkoumání nových postupů umělecké tvorby, objevování nových výrazových prostředků a na proces vzniku uměleckého díla. Podobně jako u humanitních věd lze u výsledků výzkumné činnosti na JAMU jen obtížně zajistit, aby byly aplikovatelné ve výrobě. Jejich smysl a přínos spočívá v analýze společnosti, jejích problémů a obtíží, a v hledání cest dalšího rozvoje. JAMU tedy v souladu se svým DZ a v návaznosti na trendy v zahraničí usiluje o rovnocenné zapojování uměleckých přístupů a metod do vědecko-výzkumných aktivit i v neuměleckých oborech.

JAMU si v uplynulém období vybuďovala postupně slušný potenciál v oblasti výzkumu a vývoje, a to především prostřednictvím grantů z Grantové agentury ČR (GA ČR) a projektů v rámci operačního programu Vzdělávání pro konkurenceschopnost (OP VK); k tomu přistupují prostředky Grantové agentury Akademie věd ČR (GA AV ČR). Tyto prostředky, obdobně jako institucionální podporu na dlouhodobý koncepční rozvoj výzkumné organizace, JAMU používá výhradně k systémovému zajišťování výzkumných, vývojových, tvůrčích, uměleckých a inovačních aktivit svých zaměstnanců a studentů jako neoddelitelné součásti rozvoje hlavních činností umělecké školy univerzitního typu.

Jedním z cílů DZ a jeho aktualizací je posilovat provázanost činností Výzkumného centra JAMU se základními aktivitami školy a jeho intenzivní zapojování do výuky a tvůrčích procesů obou fakult. Výzkumné centrum bylo v předchozích letech financováno za podpory Evropského sociálního fondu a státního rozpočtu České republiky na základě projektu pod názvem „Rozvoj výzkumného potenciálu Janáčkovy akademie múzických umění v Brně“. Projekt byl zaměřen na vývoj a používání scénických technologií a efektů v oblasti zvuku, akustiky, light-designu, sound-designu a projekcí. Projekt také podporoval intenzivnější zapojování studentů vybraných oborů do tohoto procesu a do spolupráce při jeho realizaci byly zaangažovány i partnerské subjekty z komerční sféry, firmy Art Lighting Production

a DISK Multimedia. Výzkumné centrum se významně podílelo na přípravě akreditací nových oborů – světelný design na Divadelní fakultě a audioinženýrství (resp. zvuková režie) – společného studijního oboru Hudební fakulty JAMU a Fakulty elektrotechniky a komunikačních technologií VUT v Brně. Oba obory byly úspěšně akreditovány a od roku 2013 mají své řádné studenty.

Výzkum a vývoj na Divadelní fakultě byl i v roce 2014 koordinován Kabinetem pro výzkum divadla a dramatu (vedoucí prof. PhDr. Josef Kovalčuk). Na práci kabinetu se podíleli další pedagogové a řešitelé níže uvedených grantů GA AV ČR a GACR.

Výzkumná činnost se v roce 2014 soustřeďovala zejména do oblastí:

- dokumentace a analýza tvorby brněnských studiových divadel;
- pražské české činohry za druhé světové války;
- jevištní výtvarnictví 18. století;
- historie a analýza české televizní dramatické tvorby;
- současné středoevropské dokumentární divadlo;
- český divadelní diskurs 80. let 20. století.

Další odborná činnost Kabinetu pro výzkum divadla a dramatu v roce 2014:

- příprava a organizace mezinárodní teatrologické konference;
- ediční příprava sborníků z konferencí;
- redakce odborného elektronického periodika *Akademická studia DIFA JAMU*;
- ediční příprava odborných výstupů specifického vysokoškolského výzkumu studentů.

Rozsahem nejdůležitější výzkum probíhal v souvislosti s řešením projektů podpořených vědecko-výzkumnými granty:

GA ČR *Brněnská studiová divadla II: dokumentace – rekonstrukce – analýza*
(řešitel: prof. PhDr. Josef Kovalčuk)

V roce 2014 byl ve svém druhém roce realizován čtyřletý výzkumný projekt, který navazuje na úspěšně dokončený tříletý projekt „Dokumentace a analýza tvorby brněnských studiových divadel“. V roce 2014 byl realizován rozsáhlý heuristický výzkum, který se zaměřil na získání a zpracování dostupné dokumentace (režijní knihy, audiovizuální dokumenty, fotografie, scénografické návrhy, reflexe pamětníků atd.) k tvorbě brněnských studiových divadel Divadla Husa na provázku (v období 1973–1989), Ochotnický kroužek (1979–1990) a Divadlo U stolu (1988–2008). Taktéž byla realizována zahraniční cesta za účelem sběru informací a doplňování dokumentace k naplnění cílů projektu, tedy vydání 8 odborných publikací v letech 2015–2016.

GA ČR *Leoš Janáček: Nápěvky mluvy. Kritické vydání II*
(řešitelka: doc. Mgr. et MgA. Monika Holá, Ph.D.)

JAMU si je vědoma jistého závazku k odkazu Leoše Janáčka, dosud největšího skladatele moravského původu, zejména v oblasti odborné hudební a hudebněvědní reflexe. V roce 2014 pokračoval čtvrtým rokem řešení pětiletý projekt HF JAMU. Spolupříjemcem dotace je Nadace Leoše Janáčka. Cílem projektu je alespoň částečně zmapovat a digitálně zpracovat téměř nekonečnou studnici tzv. Nápěvků mluvy, specifických krátkých hudebních a textových zápisků skladatele, které mu byly dalším zdrojem umělecké motivace.

V roce 2014 byl dokončen, již bez finanční podpory GA ČR, grantový projekt *Výzkum post-indeterministických kompozičních metod: komponování v hudebních animačních programech a v hudební výchově* (původně pětiletý, prodloužen do 31. 8. 2014). Na projektu Univerzity Palackého v Olomouci participovala HF JAMU jako spolupříjemce dotace, spoluřešitelem projektu byl prof. MgA. Ing. Ivo Medek, Ph.D.

V roce 2014 byl do grantové soutěže GA ČR podán návrh výzkumného projektu řešitele doc. MgA. Marka Hlavici, Ph.D. *Dramatická tvorba ostravského studia Československé televize (1955–1991)*, který v soutěži uspěl a bude financován v letech 2015–2017.

Spolupráce na zahraničních výzkumných projektech a vystoupení na mezinárodních konferencích

Hlavica, Marek. Autor tiskový tvar a stržený proudem. *Proud a tvar; dvě možnosti a dvě strategie vysílání rozhlasu veřejné služby*, v rámci Mezinárodního festivalu rozhlasové tvorby Prix Bohemia Radio, 26. 11. 2014, Praha, Czech Republic.

Kunderová, Radka. Resisting Stratification in the Cold War: Western and Eastern Theatres in the Joint Production Together (1983). *Theatre and Stratification, the IFTR/FIRT congress*, 28. 7.–1. 8. 2014, University of Warwick, England.

Kunderová, Radka. Challenging Hierarchies? *International Theatrical Conference Current Issues in Performance Analysis*, 21.-22. 11. 2014. Theatre Faculty of Janáček Academy of Music and Performing Arts, Brno, Czech Republic.

Kovalčuk, Josef. Fenomén Rozrazil aneb Inscenace, která našla svou dobu. *International Theatrical Conference Current Issues in Performance Analysis*, 21.-22. 11. 2014. Theatre Faculty of Janáček Academy of Music and Performing Arts, Brno, Czech Republic.

Oslzý, Petr. K otázkám rekonstrukce a analýzy autorské inscenace Boleslava Polívky Am a Ea. *International Theatrical Conference Current Issues in Performance Analysis*, 21. – 22. 11. 2014. Theatre Faculty of Janáček Academy of Music and Performing Arts, Brno, Czech Republic.

Roubal, Jan. Mnohohlasost současné divadelní teorie. *International Theatrical Conference Current Issues in Performance Analysis*, 21.-22. 11. 2014. Theatre Faculty of Janáček Academy of Music and Performing Arts, Brno, Czech Republic.

Zetel, Michal. Video tracking jako nástroj analýzy inscenace. *International Theatrical Conference Current Issues in Performance Analysis*, 21.-22. 11. 2014. Theatre Faculty of Janáček Academy of Music and Performing Arts, Brno, Czech Republic.

Drozd, David. Performance Analysis and (Con)Temporary Theatre Praxis. *International Theatrical Conference Current Issues in Performance Analysis*, 21.-22. 11. 2014. Theatre Faculty of Janáček Academy of Music and Performing Arts, Brno, Czech Republic.

Na konferenci s mezinárodní účastí *Tabu v literatuře a v knihovnách* přednesly své referáty pedagožky ateliéru Dramatická výchova neslyšících prof. MgA. Zoja Mikotová a doc. Mgr. Veronika Broulíková.

Prof. Petr Oslzý přednesl referát o genezi scénické koláže *Cirkus Havel* na mezinárodní konferenci *Havel na scéně – překlady, jevištní adaptace, recepce*, kterou uspořádala Filozofická fakulta Univerzity Karlovy v Praze, 15. – 18. května 2014.

11.1b) PROPOJENÍ TVŮRČÍ A VZDĚLÁVACÍ ČINNOSTI

V roce 2014 bylo při realizaci odborných, tvůrčích i vzdělávacích odborných pracovníků i studentů možné plně využívat pokročilé technologie nové hudebně-dramatické laboratoře JAMU Divadla na Orli. Původní aktivity Výzkumného centra JAMU zde mohly pokračovat formou dalších workshopů práce se světelným designem a projekčními technologiemi, které byly v mnoha případech vedené významnými zahraničními i domácími specialisty. Poznatky

a zkušenosti z workshopů byly posléze rovněž ověřovány při realizaci praktických projektů – v operních a muzikálových inscenacích v Divadle na Orlí a ve fakultním Divadelním studiu Marta. Aktivita Výzkumného centra JAMU pokračovaly v návaznosti na otevření nových u nás zatím jedinečných studijních oborů světelný design Divadelní fakulty a audioinženýrství Fakulty elektrotechniky a komunikačních technologií VUT a Hudební fakulty, které od akademického roku 2013/14 významně rozšířily nabídku studijních oborů v České republice.

Excelentními příklady propojení tvůrčí a vzdělávací činnosti je organizování mezinárodních festivalů, přehlídek a projektů, umožňujících vzájemnou inspiraci a sdílení některých příkladů dobré praxe, jako byly v roce 2014 zejména: 24. ročník Mezinárodního festivalu SETKÁNÍ/ENCOUNTER 2014., který proběhl ve dnech 8. – 12. dubna a jehož součástí se stalo i jednání mezinárodní sítě divadelních škol E:UTSA, jíž je Divadelní fakulta členem. Dále pak 20. ročník Mezinárodní soutěže Leoše Janáčka, která se uskutečnila ve dnech 21. – 26. září 2014, 21. ročník Salonu původní tvorby ve dnech 14. – 15. března 2014 nebo Mezinárodní hudební festival Setkávání nové hudby Plus, organizovaný v podzimním období roku.

Na Divadelní fakultě byly realizovány také další výzkumné a tvůrčí aktivity, z nichž je třeba uvést zejména využívání veřejného prostoru www sítě v případě portálu Akademické studie DIFA JAMU.

11.1c) ZAPOJENÍ STUDENTŮ DO TVŮRČÍ ČINNOSTI

Významným přínosem pro rozvoj participace studentů doktorského a magisterského stupně na vědecko-výzkumné činnosti, propojení pedagogického a výzkumného procesu i uměleckého a teoretického vnímání studentů bylo zavedení specifického výzkumu. Jde o badatelské aktivity prováděné studenty při uskutečňování akreditovaných doktorských nebo magisterských studijních programů, které jsou bezprostředně spojeny s jejich vzděláváním. V rámci specifického výzkumu byly v roce 2014 podpořeny projekty doktorských studentů obhájené ve výběrovém a oponentním řízení studentské grantové soutěže. Z tohoto zdroje byla tedy financována celá řada aktivit od působení zahraničních odborníků na JAMU přes účast studentů na našich i zahraničních konferencích, workshopech, kurzech a jejich organizování až po vlastní výzkumnou a vývojovou činnost vrcholící v publikačních aktivitách studentů.

Projekty specifického výzkumu doktorandů a výsledky, které již byly publikovány a zveřejněny nebo byly k publikování v roce 2014 připraveny:

Mgr. Dita Pytlíková Dvořáková v rámci projektu *Překlady současné odborné německé teatrologické literatury* připravila stejnojmennou studii (70 s.) k publikování na portále Akademická studia DIFA JAMU.

Mgr. et MgA. Barbora Herčíková v rámci projektu *Obraz autenticity: experimentální výzkum současného dokumentárního divadla* připravila studie *Experti ze sokola* (23 s.) a *Paradox Rimini Protokoll* (13 s.) k publikování na portále Akademická studia DIFA JAMU.

Doc. Mgr. Marie Jirásková, Ph.D., v rámci projektu *Výzkum fyzikálních vlastností světla v mobilním simulačním světelném modelu a jejich využití v praxi* připravila stejnojmennou studii (81 s.) k publikování na portále Akademická studia DIFA JAMU.

Mgr. Pavel Jirásek v rámci projektu *Loutka mezi divadlem a televizí 1956–1975* připravil stejnojmennou studii k publikování na portále Akademická studia DIFA JAMU.

MgA. Jonáš Konývka v rámci projektu *Diskuzní fórum o oboru divadlo a výchova – základní umělecká škola* připravil studie *Sborník k diskusnímu fóru o oboru divadlo a výchova – základní umělecká škola* (63 s.) a *Diskusní fórum o oboru divadlo a výchova* (22 s.) k publikování na portále Akademická studia DIFA JAMU.

MgA. Magdaléna Lišková v rámci projektu *Odborné diskuze a působení studentské poroty v rámci Mezinárodního festivalu divadelních škol SETKÁNÍ/ENCOUNTER 2014 s důrazem na přístup k analýze a hodnocení inscenací* připravila pro publikování na portále Akademická studia DIFA JAMU stejnojmennou studii (93 s.).

MgA. Martin Ondruš v rámci projektu *Inscenační prostor Josefa Svobody ve scénografických realizacích operního díla Wolfganga Amadea Mozarta: Die Zauberflöte* připravil stejnojmennou studii (31 s.) a článek *Bayreuthská realizace Anny Viebrock v režii Christopha Marthaler* (8 s.) k publikování na portále Akademická studia DIFA JAMU.

Bc. Jakub Šuták v rámci projektu *Noc v střední Evropě (stredo-európsky film Noir)* připravil stejnojmennou studii (60 s.) k publikování na portále Akademická studia DIFA JAMU.

MgA. Rebeka Uličná v rámci projektu *Na východ od Západu: sůtažná sekcia Karlovarského filmového festivalu ako vstupná brána začínajúcich tvorcov z tzv. východu do sveta filmových festivalov* připravila stejnojmennou studii (33 s.) k publikování na portále Akademická studia DIFA JAMU.

MgA. Vítězslav Větrovec v rámci projektů *Obnova paměti vesnice a rozšíření jejích hranic formou divadelních inscenací* a *Výzkum divadelního jazyka – hledání univerzálií divadla v jazykově a kulturně odlišném prostředí s využitím českých lidových tradic* připravil studie *Velkolhotečtí pěvci aneb hledání zapomenutého* (159 s.) a *Kočebrování 2014: Velká Lhota na východě Turecka – Komunikativnost divadelní inscenace inspirované lidovými tradicemi v procesu divadelního představení* (113 s.) k publikování na portále Akademická studia DIFA JAMU.

BcA. Martin Sládeček v rámci projektu *Nespící divadlo Kathrin Röggla (Pokus o monografii rakouské dramatičky)* připravil studii *fake reports* (28 s.), která byla publikována na elektronickém portále agentury DILIA, studii *Nevyhnutelní* (19 s.), která byla nabídnuta k publikaci Světu a divadlo, a studie *Myslet nemožné tak, že se stane možným* (8 s.) a *Umění dělat chyby správně* (19 s.), které jsou připraveny k publikování na portále Akademická studia DIFA JAMU.

MgA. Gabriel Rovňák v rámci projektu *Operní divadlo v brněnském českém a německém kulturním prostředí II* vydal 3 CD (po 200 ks) obsahující 244 nahrávek a zvukových záznamů operních děl z 1. poloviny 19. století mapující operní dějiny města Brna. První CD obsahuje nahrávky brněnských angažovaných zpěváků, druhé CD pak nahrávky hostujících umělců a třetí CD zahrnuje rozhovory a vzpomínky vybraných zpěváků. Součástí projektu bylo vydání publikace *Zpívali v Brně II* autora prof. Václava Věžníka (ISBN: 978-80-7460-070-8; 716 stran), která byla v nákladu 200 ks vydána Edičním střediskem JAMU (CD jsou přílohou této publikace). V rámci dalšího projektu *Zdeněk Košler – život a dílo českého dirigenta* připravil výstavu pro Národní divadlo v Praze (prosinec 2013 – duben 2014). Výstava a doprovodná brožura v nákladu 1200 kusů byly realizovány v české a anglické jazykové verzi. Součástí výstupu projektu je i aplikace „Dirigent“ pro Samsung Smart TV dostupná na internetu www.zdenek-kosler.cz, www.facebook.com/zdenek.kosler. Mediálním partnerem projektu jsou Hudební rozhledy, které uveřejnily seriál o životě a díle dirigenta Zdeňka Košlera (č.11/2013, 12/2013, 1/2014). Publikovány byly také články v periodiku Národního divadla (12/2013 – ISSN 1212-1045).

Prof. Barbara Maria Willi, Ph.D., a MgA. BcA. et BcA. Martin Hroch v rámci projektu *Franz Xaver Richter: VI Sonata da Camera a Cembalo Obligato, Flauto Traverso o Violino Concertato e Violoncello* – zpracování a prezentace nově objeveného materiálu pro komorní hudbu připravili kompletní moderní edici díla F. X. Richtera *VI Sonata da Camera a Cembalo Obligato, Flauto Traverso o Violino Concertato e Violoncello* v digitální podobě včetně interpretačních komentářů a obecného pojednání o kompozičním stylu F. X. Richtera, doplněnou o 2 CD (po 100 ks) s hudebním záznamem kompletního díla F. X. Richtera *VI Sonata da Camera a Cembalo Obligato, Flauto Traverso o Violino Concertato e Violoncello*, interpretovány hudebním souborem – barokním triem,

zformovaným během realizace projektu (Zdeněk Svozil: barokní housle, Anežka Jungová: barokní violoncello, Martin Hroch: cembalo). Dílčí výstupy výzkumu byly prezentovány na přednáškách, koncertech a masterclassech.

MgA. Tomáš Cafourek pod názvem projektu *Výzkum vlivu inovačních komunikačních technologií na budování pozitivního image umělce a hudebních projektů* připravil v jeho části *Online video-hra The Rise Of The Masters* beta verzi hry pro režim online a její internetovou prezentaci. V další části projektu *Mobilní aplikace Masterclass* byla vyvinuta mobilní aplikace pro chytré telefony s operačním systémem Android, doplněná o prezentaci Masterclass na internetové adrese www.masterclass.jamu.cz.

Jan Čižmář, MA, v rámci projektu *Příprava edice loutnových tabulatur ze sbírek oddělení dějin hudby Moravského zemského muzea v Brně* připravil seznam konkordancí manuskriptů a přednášku s hudebními ukázkami tematicky zaměřenými na hudbu z klášterního prostředí pro loutnu a mandoru v Bibliotece Uniwersytecké ve Varšavě (9. 7. 2014). Součástí výstupů projektu byly i veřejné koncerty za použití edic v Klášteře Rajhrad (25. 5. 2014 a 7. 9. 2014). V rámci projektu *Dobové operní produkce na Moravě 18. století – průzkum, realizace, multiplikace* členka řešitelského týmu prof. B. M. Willi, Ph.D., připravila a přednesla přednášku na téma *Basso continuo ve Vídni kolem roku 1700* (3. 12. 2014). V rámci edičního semináře pod vedením řešitele se povedlo do moderní edice převést 221 stran notového rukopisného materiálu (edice je hotova přibližně ze 2/3).

MgA. Katarína Duchoňová v rámci projektu *Přepis a publikace cestovatelských deníků Břetislava Bakaly* připravila publikaci *Deníky z cest* (ISBN: 978-80-7460-055-5), kterou vydalo Ediční středisko JAMU v celkovém nákladu 200 ks a která obsahuje kompletní přepis rukopisů deníků, poznámkový aparát v rozsahu 148 poznámek, 5 ilustrací a prezentaci akcí pořádaných při příležitosti 55. výročí úmrtí Břetislava Bakaly, na kterých Hudební fakulta JAMU spolupracovala s Filharmonii Brno, Brněnským akademickým sborem a Moravským zemským muzeem.

MgA. Elena Knápková v rámci projektu *Výzkum v oblasti hudebního jazyka skladatele Oliviera Messiaena – příprava českého kritického vydání „Technique de mon language musical“* přednesla příspěvek o analýze Messiaenových klavírních skladeb na mezinárodním kolokvium konaném HAMU v listopadu 2014; článek vyjde v roce 2015 ve sborníku HAMU.

Z podpory specifického výzkumu byla také dne 20. 3. 2014 pořádána Doktorandská vědecká konference na HF JAMU pod garancí doc. Mgr. et MgA. Moniky Holé, Ph.D., proděkanky HF JAMU.

11.1d) ÚČELOVÉ FINANČNÍ PROSTŘEDKY NA VÝZKUM, VÝVOJ A INOVACE

Účelová podpora na specifický vysokoškolský výzkum v roce 2014 činila na JAMU 1.927 tis.. Byla rozdělena na obě fakulty poměrem 963 tis. pro DIFA a 964 tis. pro HF. Účelová podpora byla použita výhradně na hrazení běžných prostředků pro projekty podpořené na základě studentské grantové soutěže.

Jednou ze základních databází, která na celostátní úrovni shromažďuje výsledky publikační vědecké, výzkumné a inovační činnosti a stává se i významným podkladem k hodnocení této činnosti na vysokých školách, je RIV (Rejstřík informací o výsledcích). Začátkem roku 2014 byly zveřejněny výsledky a následné hodnocení výkonů výzkumných organizací, kdy JAMU bylo za předchozí období databází RIV po korekci přiznáno 2.367,517 bodu včetně 74,87 přepočtených výkonů evidovaných za rok 2014. Také tyto výsledky byly podkladem pro stanovení přímé institucionální podpory na dlouhodobý koncepční rozvoj výzkumné organizace, který v roce 2014 činil 5.765 tis. Kč.

Kromě této dotace obdržela JAMU v r. 2014 z GA ČR 1.491 tis. Kč. Spolu s účelovou podporou na specifický vysokoškolský výzkum v roce 2014 činily prostředky JAMU v Brně použité na výzkumnou a vývojovou činnosti úhrnem 9.183 tis. Kč.

11.1e) VĚDECKÉ KONFERENCE (SPOLU)POŘÁDANÉ VYSOKOU ŠKOLOU

Ve dnech 30. 11. – 3. 12. 2014 se na Hudební fakultě již po desáté uskutečnila mezinárodní konference Musica Nova s podtitulem „Between composition and improvisation / Mezi kompozicí a improvizací“ a ve dnech 21. – 22. 11. 2014 Divadelní fakulta uspořádala mezinárodní teatrologickou konferenci *Aktuální otázky analýzy inscenace/představení*, které se svými referáty zúčastnilo 9 zahraničních odborníků, vystoupilo 6 výzkumníků z Divadelní fakulty a 6 dalších vědeckých pracovníků z České republiky. Celkem se konference zúčastnilo 38 diskutujících.

Tab. 11.1: Vědecké konference (spolu)pořádané vysokou školou (počty)

	CELKOVÝ počet	S počtem účastníků vyšším než 60 (z CELKEM)	S mezinárodní účastí (z CELKEM)
Janáčkova akademie múzických umění v Brně			
CELKEM	3	1	3

Divadelní fakulta uspořádala (ve spolupráci s Hudební fakultou) XXII. výroční konferenci ENCATC, která proběhla ve dnech 17. – 19. září 2014 v Divadle na Orli. Téma konference *New Challenges for the Arts and Culture: Is it just about money? (Nové výzvy pro umění a kulturu: je to jen o penězích?)* učinilo předmětem diskuse společenské, estetické a ekonomické aspekty uměleckého managementu ve veřejném i soukromém sektoru. Konference se zúčastnilo 120 účastníků (převážně ze zahraničí) a měla vynikající ohlas u účastníků i v médiích.

11.1f) PODPORA DOKTORANDŮ NA POSTDOKTORANDSKÝCH POZICÍCH

V roce 2014 na JAMU pokračovala realizace projektu *Posílení výzkumného týmu JAMU o výzkumníky z oblasti teorie a dějin umění a autorské volné tvorby děl multimediálního charakteru* financovaného v rámci OP VK pod číslem CZ.1.07/2.3.00/30.0036. Cílem projektu je rozvíjet výzkumný potenciál školy zkvalitněním personálního složení výzkumného a vývojového týmu Výzkumného centra JAMU. Hlavní část projektových aktivit je naplňována výzkumnými záměry řešitelů a nových vědeckých pracovníků:

MgA. Michal Zetel, Ph.D., který se zabývá výzkumným záměrem v oblasti prověřování možností nových technologických řešení při definování a tvorbě scénického, divadelního nebo koncertního prostoru (virtuální scénografie, light-design, akustická definice prostoru, sound-design);

Doc. Mgr.art. Daniel Matej, ArtD., s výzkumným záměrem zabývajícím se ustanovením českého pojmoslovného systému v oblasti zejména technologicky determinovaných forem tvorby (intermédiá, multimédiá, mixmédiá, audiovize, time based art atd.) a příklady jeho modelových aplikací při popisu a analýze komplexních uměleckých děl.

Obě témata úzce souvisí se stávající náplní Výzkumného centra JAMU, které má těžiště v základním a aplikovaném výzkumu v oblasti zvukové tvorby a akustiky, světelného designu, projekcí a jejich efektivnějšího využívání v praxi.

11.1g) PODÍL APLIKAČNÍ SFÉRY NA TVORBĚ A USKUTEČŇOVÁNÍ STUDIJNÍCH PROGRAMŮ

Aplikační sférou pro JAMU jsou nejvýznamnější kulturní instituce, profesionální divadelní a koncertní scény i zájmové a neziskové skupiny (viz Umělecká činnost), se kterými má škola širokou škálu intenzivně se rozvíjejících a v praxi oboustranně systematicky podporovaných formálních i neformálních druhů spolupráce. Pro vzdělávací instituce v oblasti uměleckých oborů je vazba na umělecký provoz přímou součástí permanentního prověřování koncepcí jak oborového, tak zejména kompetenčního vymezování a zkvalitňování profílance absolventů. Pestrá profesní provázanost s profesionálním provozem na partnerské, ne dodavatelsko-odběratelské bázi je důležitou zpětnou vazbou pro ověřování kvality odborné práce fakultních i celoškolských pracovišť. Unikátní a cenná je na tomto poli např. spolupráce s Českou komorou tlumočnicků znakového jazyka nebo s Unií Neslyšících Brno ad.

V roce 2014 se JAMU zapojila do pilotního veletrhu TheatreTech pořádaného v listopadu BVV, čímž se otevřela další možnost propojování se zaměstnavatelskou sférou u oborů, které ke své umělecké a kreativní práci potřebují technologické znalosti a zázemí.

11.1h) + i) SPOLUPRÁCE S APLIKAČNÍ SFÉROU A POČET SMLUV SE SUBJEKTEM APLIKAČNÍ SFÉRY – VÝZKUM, VÝVOJ A INOVACE

Mezi nejvýznamnější partnery z tzv. aplikační sféry, s nimiž má JAMU uzavřeny různé typy smluvních vztahů pro uplatňování výsledků výzkumných, vývojových, inovačních, tvůrčích a uměleckých aktivit, patří zejména Česká televize Brno, Český rozhlas Brno a Filharmonie Brno.

11.1j)

Tab. 11.2: Odborníci z aplikační sféry podílející se na výuce v akreditovaných studijních programech (počty)

Janáčkova akademie múzických umění v Brně	Počty osob
Divadelní fakulta	47
Hudební fakulta	3
CELKEM	50

11.1k)

Tab. 11.3: Studijní obory, které mají ve své obsahové náplni povinné absolvování odborné praxe po dobu alespoň 1 měsíce (počty)

Janáčkova akademie múzických umění v Brně	Počty studijních oborů
Divadelní fakulta	17
Hudební fakulta	2
CELKEM	19

11.1 l), m), n), o), p)

bez údajů

11.1q) STRATEGIE PRO KOMERCIALIZACI

Ještě v roce 2011 JAMU přijala v rámci obecné strategie pro komercializaci „Směrnici č. 2/2011“ ze dne 12. května 2011 o nakládání s výsledky činnosti ve výzkumu, vývoji a inovacích“ jako předpis pro případné uplatňování výsledků výzkumně-vývojových aktivit a přenos inovací.

11.1r) PŮSOBENÍ V REGIONU

JAMU je školou s celostátním dosahem působení a s přesahem mezinárodním, a to jak v oblasti studentů, kteří na JAMU studují (studenti z celé ČR + zahraniční studenti různé provenience), tak v oblasti spolupráce, kontaktů, kooperací atd. Vedle toho existuje samozřejmě i spolupráce regionální, kterou lze definovat v několika úrovních: a) mezinárodní a celostátní akce (především festivaly, semináře, koncerty, divadelní představení), které výrazně přispívají ke zkvalitnění kulturní a odborné nabídky v regionu; b) přímá spolupráce na akcích konaných v rámci Brna a Jihomoravského kraje (Mezinárodní festival SETKÁNÍ/ENCOUNTER, festival Divadelní svět, Soutěž o Cenu Leoše Janáčka aj.). Existuje úzká komunikace mezi vedením JAMU a vedením města a kraje, a to především jako vzájemná výměna informací a koordinace některých aktivit. Tyto strategické úvahy probíhají většinou v napojení na ostatní brněnské vysoké školy, aby bylo dosaženo maximální synergie v této oblasti (město + kraj + vysoké školy). Takto koncipovaná spolupráce přináší uspokojivé výsledky.

Ediční středisko JAMU vydává studijní a odborné publikace z teorie, praxe i dějin hudby, divadla a příbuzných oborů pro posluchače JAMU, dalších škol s obdobnou studijní náplní i pro odbornou veřejnost.

Publikace vydané v roce 2014:

Srba, Bořivoj: *Prozření Genesiovo. Inscenační tvorba pražských činoherních divadel za německé okupace a druhé světové války 1939–1945*

Krejčí, Hana: *Specifika uměleckých projektů. Pracovní sešit k publikaci Projektové řízení – Jak zvládnout projekty*

Theatre Faculty of the Janáček Academy of Music and Performing Arts in Brno / Divadelní fakulta Janáčkovy akademie múzických umění v Brně

Kročil, Miloš: *Umění vyprávět*

kolektiv autorů: *Salon 2014*

Debef, Pavel: *Basový trombon ve Velké Británii a USA, výuka, sólová a orchestrální praxe, osobnosti, literatura*

Bakala, Břetislav: *Deníky z cest*

Šnajdr, Pavel: *Brněnská kompoziční škola na přelomu 20. a 21. století*

Indrák, Michal: *Progrese formových tvarů v hudbě 20. století s přihlédnutím ke vztahům k hudebnímu obsahu*

Buzzi, Mario: *Tónové systémy*

Švanda, Pavel: *Kulturní i nekulturní ZÁZNAMY – STŘEPINY – POMLUVY*

Rajnohová, Alice: *Klavírní dílo Vítězslavy Kaprálové*

Bártová, Jindřiška: *František Jílek. Osobnost dirigenta*

Christensen, Jesper Bøje: *Základy generálbasové hry v 18. století, 2. vyd.*

Schulzová, Eva: *Původní česká rozhlasová hra po roce 1989*

Medek, Ivo – Synek, Jaromír – Zouhar, Vít: *Composing in the Classroom – Different Hearing. Experiences in Czech Music Education*

Kopecký, Jiří – Synek, Jaromír – Zouhar, Vít: *Hudební hry jinak. Tvořivé hry a modelové projekty elementárního komponování*

Touched by a Muse. Janáčkovy akademie múzických umění v Brně

Touched by a Muse. The Janáček Academy of Music and Performing Arts

Schnierer, Miloš: *Hudba 20. století*

Věžník, Václav: *Zpívali v Brně II. Kronika české opery v Brně*

kolektiv autorů: *Electronic Music Today*

Smetana, Robert: *Hudební život v meziválečném Brně ve vzpomínkách Roberta Smetany*

kolektiv autorů: *Aktuální otázky analýzy inscenace/představení (elektronicky v pdf)*

Publikace vydané mimo ediční plán 2014:

Katalog publikací – pro festivaly Svět knihy 2014, Book Me 2014.

Občasník 2/2013–1/2014, 2/2014, 3/2014–1/2015.

Výroční zpráva o činnosti / Výroční zpráva o hospodaření 2013

Důležitou součástí práce Edičního střediska je prodej vydaných publikací. Je realizován v prodejně JAMU v IVU centru ASTORKA, Novobranská 3, Brno, a prostřednictvím internetového knihkupectví na stránkách JAMU (<http://e-shop.jamu.cz/>). Velmi často jsou požadovány naše publikace také od knihkupectví ACADEMIA v Praze i v Brně, Knihkupectví FIŠER, Hudebniny Talacko, Knihkupectví Michala Ženiška ad.

11.2.**UMĚLECKÁ A DALŠÍ TVŮRČÍ ČINNOST****DIVADELNÍ FAKULTA****ČINNOST DIVADELNÍHO STUDIA MARTA V ROCE 2014**

Do jedné z klíčových aktivit Divadelní fakulty – tvůrčí umělecká činnost – patří i provoz Divadelního studia Marta (Bayerova 5), které zabezpečuje realizaci divadelních inscenací jakožto absolventských projektů (a výkonů) studentů většiny oborů studovaných na DIFA. Kalendářní rok 2014 představoval pro Divadelní studio Marta části dvou sezon (konec sezony 2013/2014 a začátek sezony 2014/2015), a proto i v přehledu představení figurují inscenační projekty obou sezon.

Počty premiér: 6 Her na repertoáru: 12	Počet míst na jedno představení	Počet představení na domácí scéně	Nabídnutých míst celkem na všechna představení	Počet diváků celkem na všechna představení	Ostatní vystoupení v ČR	Ostatní představení mimo ČR
Kabaret Hrabal	90	5	450	370	4	
Hamlet	110	6	660	400		
Písně básně balady	90	1	90	60	2	
Peer Gynt	90	10	900	635		1
Zpověď hochštaplera Felixe Krulla	100	9	900	778		
Krvavá svatba	80	8	640	530	1	
Moje výchova k herectví	99	8	792	632		
Absolutní štěstí mouchy aneb poslední mystifikace Salvadora Dalí	90	7	693	645		
Časoprostor	99	3	297	260		
Pláňka	107	3	304	305		
celkem		64	5 726	4 618	7	1

V roce 2014 bylo ve studiu Marta odehráno celkem 64 představení, bylo uvedeno 6 premiér. Další 4 inscenace, které Marta uváděla, měly premiéry v roce 2013.

Inscenace navštívilo celkem 4 618 diváků, což znamená průměrnou návštěvnost 81%.

Od 14. do 18. dubna 2014 se ve studiu Marta odehrála třetina představení mezinárodního festivalu divadelních škol „SETKÁNÍ/ENCOUNTER 2014“.

Od 12. do 18. května 2014 proběhl ve studiu Marta tradiční Absolventský festival, přehlídka inscenací sezony 2013/14 (tzv. Předávání klíčů od Marty).

Představení premiérovaná ve studiu Marta byla uvedena na následujících festivalech:

Festival Zlomvaz DAMU Praha 2014 – Krvavá svatba

Festival SETKÁNÍ/ENCOUNTER 2014, Brno – Zpověď hochštaplera Felixe Krulla

ISTROPOLITANA 2014 Bratislava – Peer Gynt

PŘEDSTAVENÍ DIVADELNÍ FAKULTY UVEDENÁ V DIVADLE NA ORLÍ

V Divadle na Orlí/Hudebně-dramatické laboratoři JAMU, uvádí Divadelní fakulta inscenace z oblasti muzikálu.

Počty premiér: 4 Her na repertoáru: 6	Počet míst na jedno představení	Počet představení na domácí scéně	Nabídnutých míst celkem na všechna představení	Počet diváků celkem na všechna představení	Ostatní vystoupení v ČR	Ostatní představení mimo ČR
Bohéma 1914 – zima, jaro	120	5	600	522		1
Jerry Springer: Opera	120	10	1200	1062		
Tajemství žlutého hřbetu	120	12	1440	967		
Buchty a bohyně	120	6	720	522		
Zvonokosy	120	9	1080	893		
Sweeney Todd: Ďábelský holič z Fleet Street	130	4	520	484		
CELKEM	730	46	5560	4450		

V roce 2014 bylo v Divadle na Orlí odehráno celkem 46 muzikálových představení, byly uvedeny 4 premiéry.

Inszenace navštívilo celkem 4450 diváků, což znamená průměrnou návštěvnost 80 %.

V dubnu bylo Divadlo na Orlí jedním z dějišť Mezinárodního festivalu divadelních škol SETKÁNÍ/ENCOUNTER 2014, v červnu se zapojilo již po druhé do festivalu Divadelní svět Brno, kde byly uvedeny dva muzikály DIFA JAMU – Tajemství Žlutého hřbetu a Jerry Springer: Opera.

V květnu proběhl v Divadle na Orlí tradiční Absolventský festival 2014 (tzv. Předávání karet od Divadla na Orlí).

V květnu se divadlo s inscenací Bohéma 1914 – zima, jaro účastnilo mezinárodního festivalu muzikálových škol v německém Schwedt/Oder.

V listopadu se pak divadlo zapojilo do druhé Noci divadel v České republice.

MEZINÁRODNÍ FESTIVAL DIVADELNÍCH ŠKOL SETKÁNÍ/ENCOUNTER 2014

Festival SETKÁNÍ/ENCOUNTER se díky svému charakteru a rozsahu, jehož cílem je zprostředkovat vzájemná setkávání studentů, pedagogů a odborné veřejnosti z celého světa, řadí mezi nejvýznamnější akce svého druhu v Evropě. Pořadatelem je každoročně Divadelní fakulta Janáčkovy akademie múzických umění v Brně. Spolupořadatelem této akce je Centrum experimentálního divadla, p. o. a spolek MuseYou. Již druhým rokem je spolupořadatelem festivalu i Fakulta multimediálních komunikací Univerzity Tomáše Bati ve Zlíně. V termínu 8. – 12. dubna 2014 měli účastníci a diváci festivalu možnost zhlédnout celkem dvaadvacet představení hlavního programu na čtyřech brněnských divadelních scénách (Divadelní studio Marta, Divadlo na Orli, HaDivadlo, Divadlo Husa na provázku).

24. ročníku festivalu se zúčastnily následující školy:

- Belgie, Antverpy – Královská konzervatoř v Antverpách
- Česká republika, Brno – Janáčkova akademie múzických umění v Brně
- Česká republika, Praha – Akademie múzických umění v Praze
- Francie, Lyon – Národní škola divadla a divadelních technologií
- Itálie, Řím – Národní akademie dramatických umění Silvia d'Amico
- Německo, Hannover – Hannoverská univerzita hudby, divadla a médií
- Polsko, Krakov – Státní vysoká divadelní škola Ludwika Solského
- Polsko, Lodž – Národní filmová, televizní a divadelní škola
- Rakousko, Vídeň – Seminář Maxe Reinhardta
- Rusko, Petrohrad – Akademie Divadelního umění
- Slovensko, Bratislava – Vysoká škola múzických umění
- Slovinsko, Lublaň – Lublaňská univerzita divadla, rozhlasu, filmu a televize

SALON PŮVODNÍ TVORBY

Mezi další projekty, které jsou zásadní pro výuku a tvorbu nových uměleckých děl, patří Salon původní tvorby. Jedná se o dvoudenní akci studentů oborů činoherní režie, divadelní dramaturgie, činoherní herectví, divadelní manažerství, jevištní technologie, divadlo a výchova ad. Ve dnech 14. a 15. března 2014 se uskutečnil jednadvacátý ročník s názvem – „Salon 21“. Salon poskytuje studentům prostor pro scénická čtení a následně i inscenování textů a umožňuje tak začínajícím i zavedeným autorům prezentovat jejich dosud nikde nepublikované a neinscenované literární texty.

FESTIVAL DRAMATICKÉ TVORBY SÍTKO

Ve dnech 30. května – 3. června 2014 proběhl v budovách DIFA JAMU a DnO již 12. ročník festivalu Ateliéru divadlo a výchova Sítko. Cílem festivalu je nejen sdružit výstupy z výuky ADaV za aktuální akademický rok, ale také díky hostování jiných vysokoškolských pracovišť zabývajících se dramatickou/divadelní výchovou vytvořit prostor pro společnou diskuzi, konfrontaci názorů a zkušeností i intenzivní setkání studentů, pedagogů a dalších lidí zajímajících se o obor divadla a výchovy. V neposlední řadě by festival měl informovat odbornou i laickou veřejnost o oboru a jeho nových možnostech. Letošní festival studenti 1. ročníku bakalářského studia v čele s pedagogem pořadajícího ateliéru MgA. Jonášem

Konývkou nestavěli na tématu ani konkrétním motu. Vztyčnými pilíři byly jednoduše HRA, PRESTIŽ, VÝZVA, HLEDÁNÍ a PŘEKONÁVÁNÍ sebe sama – celý tým Sítka se tak rozhodl vrátit k původnímu zacílení, a to festivalu jako takovému.

ROZHLASOVÁ A FILMOVÁ TVORBA

V rámci předmětu Audiovizuální projekt vzniklo celkem dvanáct filmů, z toho sedm dokumentárních a pět hraných. Vybrané tituly byly nabídnuty kreativním producentům ČT Art.

BLACKBOX

V rámci projektu *BlackBox* vzniklo patnáct cyklických formátů, inovativně reagujících na současnou podobu programových schémat českých rozhlasových stanic. Cykly studentů 3. ročníku dosáhly rozsahu čtyř dílů, jež jsou nosným reprezentativním vzorkem autorského formátu. Celkem tak vzniklo dvacet osm pořadů širokého žánrového spektra: Dračí trojúhelník, dobrodružná hraná sci-fi, Místa Miroslava Vlčka, experimentující s postavou, projevující se pouze skrze hudební motiv, Ďáblovi nohsledi Jakuba Votýpky, kriminální parodie s prvky hraného dokumentu, Popravdě o umělcích, příběhy tvůrců a jejich ožívajících múz a postav, na hranici reality a fikce autorky Nikol Jančíkové, hrané dokumentární portréty drogově závislých Barvoslepé dveře Daniely Bokové, pozoruhodné pozadí vzniku písňových hitů Fakt Pravda cyklu Ivety Novotné. Studenti prvního ročníku připravili sedm nových námětů a pilotních dílů vlastních rozhlasových pořadů, z nichž k nejslibnějším patří Horoskopy, dokumentární experiment, v němž autorka provokuje mladé básníky k vlastní variaci na Šiktancovu tvorbu a reflektuje proces vzniku nové básně a její komunikaci s původním literárním podnětem, dále pořad Evy Pospíšilové, snažící se nově uchopit odkaz pilotů RAF, rafinovaně vrstevnatý portrét Květy Legátové, v němž studentka Dorota Kvapilová čerpá i z méně známých textů autorky, sonda do jihoslovenské literární tvorby Mateje Zverbíka, jejímž objektem zájmu jsou tvůrci spjatí s pojmem „Enfant terrible“.

HUDEBNÍ FAKULTA

LAUREÁTI MEZINÁRODNÍCH A NÁRODNÍCH SOUTĚŽÍ

Miroslav Beinhauer – 3. cena (klavír)

Val Tidone (Itálie)

Zdislava Bočková – 1. cena v kategorii 8b, titul laureát (zpěv)

Pěvecká soutěž Olomouc 2014

Nikol Bóková – 1. cena (klavír)

Val Tidone (Itálie)

- 2. cena (Anima Trio HF JAMU)

Stonavská Barborka

Izabela Brodová – Čestné uznání (flétna)

Mezinárodní soutěž Leoše Janáčka v Brně 2014

Barbora Čechová – 2. cena v kategorii 7b a titul laureát (zpěv)

Pěvecká soutěž Olomouc 2014

- 1. cena (zpěv)

Stonavská Barborka

Lukáš Dittrich – 3. cena (karinet)

Mezinárodní soutěž Leoše Janáčka v Brně 2014

Einars Everss – 2. cena (kontrabas)

Mezinárodní kontrabasová soutěž Františka Šimandla Blatná

Martina Forgáčová – Čestné uznání (zpěv)

Pěvecká soutěž Rudolfa Petráka v Žilině

Lukáš Hacek – Čestné uznání (zpěv)

Mezinárodní pěvecká soutěž Antonína Dvořáka Karlovy Vary

Romana Jedličková – Čestné uznání (zpěv)

Mezinárodní pěvecká soutěž Antonína Dvořáka Karlovy Vary

Jana Jelínková – 2. cena v kategorii 8b (zpěv)

Pěvecká soutěž Olomouc 2014

Daniel Jun – 2. cena (klavír)

Accademia Musicale Romana „Notes in Harmony 2014“ Perugia

- 2. cena (klavír)

16th Euterpe International Music Competiton Corato

Igor Klokov – 1. cena (kytara)

Soutěž Mladí gitaristi na Festivalu Ivana Ballu Dolný Kubín

Marie Korpasová – 2. cena (housle Anima Trio HF JAMU)

Stonavská Barborka

Yannick Adams Kroon – 1. cena (kontrabas)

Mezinárodní kontrabasová soutěž Karla Ditterse von Dittersdorfa Banská Bystrica

- 2. cena (kontrabas)

Mezinárodní kontrabasová soutěž Františka Simandla Blatná

Vojtěch Marada – 3. cena (kontrabas)

Mezinárodní kontrabasová soutěž v rámci Světového festivalu kontrabasistů Wroclaw

– cena za nejlepší provedení povinné skladby

Mezinárodní kontrabasová soutěž Johanna Matthiase Spergera Ardenach

Ivana Pavlů – Laureátka soutěže (zpěv)

Mezinárodní pěvecká soutěž Ferruccio Tagliavini v Deutschladsbergu

– cena v kategorii 7b, titul laureát a cena absolutního vítěze (zpěv)

Pěvecká soutěž Olomouc 2014

Olga Punko – 2. cena (klavír)

International Competiton in Memory of A. Rubinstein, Řím

Martin Raška – 3. cena za nejlepší provedení Spergerovy sonáty, cena za nejlepší provedení virtuozní skladby

Mezinárodní kontrabasová soutěž Johanna Matthiase Spergera Ardenach

Marta Reichelová – 3. cena (zpěv)

Mezinárodní mistrovské kurzy prof. Dichlera ve Vídni

Aneta Ručková – 3. cena (zpěv)

Pěvecká soutěž Olomouc 2014

Anežka Vargová – 1. cena (flétna)

Mezinárodní soutěž Leoše Janáčka v Brně 2014

Piotr Zimnik – 1. cena (kontrabas)

Mezinárodní kontrabasová soutěž v rámci Světového festivalu kontrabasistů Wroclaw

KOMORNÍ OPERA – INSCENACE V DIVADLE NA ORLÍ

- Leoš Janáček: Příhody lišky Bystroušky
- Henry Purcell: The Tempest (Bouře)
- František Xaver Brixl: Erat unum cantor bonus (Byl jeden dobrý kantor)

MULTIMEDIÁLNÍ PROJEKTY STUDENTŮ OPERNÍ REŽIE V OPERNÍM STUDIU DEVÍTKA

- Bohuslav Martinů: Slzy nože

MEZINÁRODNÍ INTERPRETAČNÍ KURZY (MIK)

Každý účastník má garantovanou pravidelnou výuku s možností vystoupení na koncertech MIK. Součástí kurzů jsou i doprovodné programy. 47. ročník MIK se konal ve dnech 3. – 13. 7. 2014 v prostorách HF JAMU v Brně. Výuka probíhala v oborech: flétna, pikola (prof. Kunt, doc. Kantor), hoboj (J. Likin), housle, komorní hra (prof. Novotný), klavír, (prof. Vlasáková, doc. Jiraský), kontrabas (prof. Jelínek). Mistrovské kurzy pořádané HF jsou vyhledávanou studijní aktivitou mladých interpretů z celého světa. Vysoká úroveň výuky je zajišťována pedagogy HF i pedagogickým působením zahraničních umělců, jejichž přínos je mimo jiné v možnosti okamžitého srovnání různého interpretačního pojetí.

Účastníci podle zemí:

ČR	50
Cizinci: Slovensko, Japonsko, Německo, Řecko, Ukrajina, Bělorusko, Rusko, USA, Mexiko, Hongkong, Litva, Španělsko	36
Celkem	86

MEZINÁRODNÍ SOUTĚŽ LEOŠE JANÁČKA

20. ročník Mezinárodní soutěže Leoše Janáčka v Brně, obory flétna a klarinet, kterou pořádala Hudební fakulta JAMU v Brně ve spolupráci s Nadací Leoše Janáčka, pod záštitou hejtmana Jihomoravského kraje JUDr. Michala Haška a primátora statutárního města Brna Bc. Romana Onderky, MBA, se uskutečnil ve dnech 21. – 26. 9. 2014.

V oboru klarinet získal první cenu Martin Adámek ze Slovenska (od akademického roku 2014/2015 student 1. roč. na HF JAMU), flétny pak ovládla Anežka Vargová z České republiky, která je také studentkou HF JAMU. Další místa obsadili účastníci z Maďarska, Francie a ČR.

O účast v soutěži byl v roce 2014 skutečně velký zájem, který navíc každoročně vzrůstá. Do Brna se sjeli mladí hráči z bezmála čtyřiceti zemí celého světa (např. Austrálie, Kuba, Mexiko, Brazílie, Rusko, Kazachstán, USA, Jižní Korea, Čína, Tchaj-wan, Japonsko, Izrael, ale také bezmála všechny evropské země – Francie, Polsko, Maďarsko, Itálie, Španělsko, Lotyšsko, Velká Británie, Švýcarsko ad.). V oboru flétna ze 141 přihlášených do Brna nakonec dorazilo 69 hráčů. V oboru klarinet se přihlásilo 87 mladých umělců a v soutěži se utkalo 49 účastníků.

V mezinárodních porotách zasedají vždy vynikající odborníci daného nástroje. V loňském roce pro obor flétna jimi byli předsedkyně Clara Novakova (ČR/Itálie), místopředseda Yoshimi Oshima (Japonsko), dále pak Carlo Jans (Lucembursko), Florence Bellon (Francie), János Bálint (Maďarsko), František Kantor a Václav Kunt z České republiky. Pro obor klarinet přijali pozvání odborníci Paolo Beltramini (Itálie), předseda poroty, dále pak místopředseda Vít Spilka z České republiky, Shirley Brill (Izrael/Německo), Zsolt Szatmári (Maďarsko) a Milan Řeřicha (ČR).

DIVADLO NA ORLÍ / HUDEBNĚ-DRAMATICKÁ LABORATOŘ

Posláním Divadla na Orli (DnO) je poskytnout prostor pro výuku studentů Hudební a Divadelní fakulty JAMU, a to zejména v oblasti hudebně-dramatického divadla, tedy především opery a muzikálu – ale samozřejmě i všech dalších hudebně-dramatických žánrů, jak v současném divadle vznikají. Působí zde absolventské ročníky všech oborů uměleckých, manažerských i technologických. Výuka se realizuje především formou umělecké tvorby – v DnO vznikají absolventská představení (viz údaje o umělecké tvorbě fakult v části 11. 2 a) a 11. 2 b). Zdejší aktivity však představuje i řada jiných projektů, které naplňují vlastní poslání tohoto nového školního pracoviště.

Kromě aktivit uvedených u jednotlivých fakult (viz výše), se v prostorách DnO (jeviště, zkušebny, atrium...) realizovaly mj. tyto činnosti:

Výstupy – společné projekty Hudební a Divadelní fakulty

- Melodram (2 reprízy)
- Médeia (4 reprízy)
- Workshop zvuk, světla – otevřeno všem oborům a fakultám
- Vánoční bazar + komponovaný večer „Vávro vidíš Hvězdu?“ (2 reprízy)

Další akce v DnO

- Ples JAMU
- Divadelní svět Brno (představení v rámci festivalu)
- Výstava fotografií z Turecka (Kočébr) – aktivita v rámci specifického výzkumu DIFA

12.

INTERNACIONALIZACE

12a) STRATEGIE PRO ROZVOJ MEZINÁRODNÍCH VZTAHŮ

Tab. 12.1: Zapojení vysoké školy do mezinárodních vzdělávacích programů

Janáčkova akademie muzických umění v Brně	Programy EU pro vzdělávání a přípravu na povolání										Rozvojové programy MŠMT	Ostatní	CELKEM
	Erasmus	Comenius	Grundtwig	Leonardo	Jean Monnet	Erasmus Mundus	Tempus	Další	Ceepus	Aktion			
Počet projektů	1						1	1			2	4	9
Počet vyslaných studentů	66										116	6	188
Počet přijatých studentů	28						1					4	33
Počet vyslaných akademických pracovníků	13						5	1				3	22
Počet přijatých akademických pracovníků	13						3					24	40
Počet vyslaných ostatních pracovníků	17											1	18
Počet přijatých ostatních pracovníků	2												2
Dotace v tis. Kč	4031						57	8			200	729	5025

Tabulka 12.2 Do mezinárodních programů výzkumu a vývoje JAMU zapojena není.

Tab. 12.3: Mobilita studentů a akademických pracovníků podle zemí

Janáčkova akademie múzických umění v Brně				
Země	Počet vyslaných studentů	Počet přijatých studentů	Počet vyslaných akademických pracovníků	Počet přijatých akademických pracovníků
<i>Austrálie</i>				1
<i>Belgie</i>	3			
<i>Bosna a Hercegovina</i>			1	1
<i>Dánsko</i>	3			1
<i>Finsko</i>	6	2	1	2
<i>Francie</i>	3			3
<i>Chorvatsko</i>		1		
<i>Island</i>				1
<i>Itálie</i>	4		1	2
<i>Izrael</i>				1
<i>Japonsko</i>		1		
<i>Kosovo</i>	1	1	1	1
<i>Lotyšsko</i>		2		2
<i>Maďarsko</i>	2	1	1	1
<i>Německo</i>	24	1		6
<i>Nizozemsko</i>	2		1	
<i>Norsko</i>	2			
<i>Polsko</i>	24	1	4	2
<i>Portugalsko</i>	3	1		
<i>Rakousko</i>	28	1		
<i>Rusko</i>		1		3
<i>Slovensko</i>	18	5	3	3
<i>Slovinsko</i>	7			
<i>Spojené království</i>	22	1	2	3
<i>Spojené státy americké</i>				3
<i>Srbsko</i>			3	1
<i>Španělsko</i>	15	7	2	3
<i>Tchaj-wan</i>		2		
<i>Turecko</i>		5		
CELKEM	167	33	20	40

Ve dnech 16. – 19. 9. 2014 se v pražském Kongresovém centru pod jednotným logem CzechArts4U společně prezentovaly čtyři české „kamenné“ vysoké umělecké školy: Akademie múzických umění v Praze, Vysoká škola umělecko-průmyslová v Praze, Akademie výtvarných umění v Praze a Janáčkova akademie múzických umění v Brně. Stalo se tak v rámci veletrhu a konference, které pořádala EAIE (European Association for International Education); akce byla podpořena z Fondu vzdělávací politiky MŠMT. Účast na veletrhu vysokých škol představovala pro všechny školy sdružené pro tuto příležitost pod hlavičkou CzechArts4U možnost intenzivně, tj. v krátkém čase a na malé ploše, jednak představit vlastní výsledky a úspěchy, jednak oslovit potenciální zahraniční partnery v otázkách budoucí spolupráce – a to jak v oblasti mobility studentů i pedagogů, tak v oblasti případných společných tvůrčích projektů. Projekt byl pro všechny zúčastněné školy příležitostí k vytvoření nových propagačních, informačních a reprezentativních materiálů (včetně promo videoklipů), které na všech školách výrazně přispějí k zintenzivnění procesů propagace všech aktivit na veřejnosti a ve svém důsledku i ke zlepšení v oblasti jejich internacionalizace.

13. ZAJIŠŤOVÁNÍ KVALITY A HODNOCENÍ REALIZOVANÝCH ČINNOSTÍ

13a) CHARAKTERISTIKA VNITŘNÍHO HODNOCENÍ KVALITY VZDĚLÁVÁNÍ

DIVADELNÍ FAKULTA

Vzhledem ke specifikám vysoké umělecké školy a zkušenostem, které Divadelní fakulta JAMU má s hodnocením kvality, byla vytvořena vlastní metodika hodnocení kvality vzdělávacího procesu na základě metodiky EFQM získané v rámci česko-holandského projektu SCART, který byl realizován ve druhé polovině devadesátých let. Možnost využívání této vlastní metodiky byla konzultována s ing. Jiřím Burgstallerem, ředitelem Odboru strategických projektů MŠMT, a dostali jsme souhlas s jejím používáním. Na základě tohoto souhlasu proběhlo pilotní prověřování vlastní metodiky hodnocení kvality vzdělávacího procesu v Ateliéru divadlo a výchova a v Ateliéru scénografie.

Skutečnosti, které byly v pilotním zjišťování kvality vzdělávání zjištěny, se staly podkladem pro další jednání s Ateliérem scénografie o personálním a prostorovém zabezpečení výuky.

Na Divadelní fakultě jsou tradičně hodnoceny tvůrčí výstupy z výuky. Bylo zavedeno i veřejné hodnocení absolventských projektů ve studiu Marta a v Divadle na Orli. Divadelní fakulta uznává tvůrčí výstupy z výuky jako kritérium pro hodnocení kvality vzdělávacího procesu s významnou výpovědní hodnotou a používá je jako jeden z klíčových nástrojů při hodnocení kvality.

HUDEBNÍ FAKULTA

Formální charakteristika

Hudební fakulta JAMU zajišťuje vnitřní hodnocení kvality vzdělávání na základě modulu jednotlivých kateder. Tento systém hodnocení se provádí od r. 2006 a od té doby prošly vnitřním hodnocením všechny katedry HF, na které jsou navázáni studenti jednotlivých oborů (hodnocením tudíž neprochází Katedra cizích jazyků a Katedra hudebních a humanitních věd). Periodicita hodnocení je nastavena tak, že jsou každý rok hodnoceny dvě katedry HF, čímž se první cyklus hodnocení uzavřel v roce 2010. Hodnotitelé jsou z řad studentů a pedagogů HF.

Vlastní hodnotící proces

Součástí hodnocení je šetření mezi studenty na základě dotazníků a rovněž vlastní shrnutí aktivit studentů: koncertní činnost, účast na domácích a zahraničních soutěžích, účast na workshopech a kurzech, účast na zahraničních stážích, zapojení do výzkumné a vědecké činnosti. Šetření se uskutečňuje v těchto oblastech:

- Hodnocení pedagogů katedry
- Hodnocení funkčnosti děkanátu
- Hodnocení studijních plánů
- Hodnocení studia v zahraničí
- Vliv studentů na řízení školy
- Rozvoj nástrojového a technického vybavení

Další částí hodnocení je šetření mezi pedagogy na základě dotazníků stejně jako souhrn jejich umělecké, vědecké a publikační činnosti. Šetření se uskutečňuje v těchto oblastech:

Hodnocení funkčnosti děkanátu
Hodnocení vedoucího katedry
Hodnocení studijních plánů katedry
Hodnocení managementu školy

Součástí hodnocení jednotlivých kateder je i shromáždění údajů získaných za posledních 5 let
Tyto údaje zpracovává děkanát fakulty a týká se těchto oblastí:

Přijímací řízení – počty přihlášených a přijatých studentů do bakalářských, magisterských a doktorských programů

Celkové počty studentů katedry dle studijních programů

Studijní úspěšnost

Průměrná studijní zátěž studentů

Výsledky umělecké činnosti studentů katedry

Mobility pedagogů katedry

Zahraniční stáže studentů katedry

Zahraniční pedagogové na katedře

Zahraniční studenti na katedře

Grantové aktivity katedry

Kvalifikace pracovníků katedry

Věkové rozvrstvení pracovníků katedry

Habilitační a jmenovací řízení na katedře

Zaměstnanost absolventů katedry

Výsledky hodnocení a jejich využití

Výsledky hodnocení jsou zpracovány v hodnotící zprávě, která je výstupem hodnocení jednotlivé katedry HF. V ní jsou shromážděny výsledky výše zmíněných oblastí, jsou slovně komentovány a informace o trendech za posledních 5 let jsou zpracovány do grafů. Využití výstupů hodnotící zprávy slouží jako informační dokument, který obsahuje statistické údaje stejně jako výsledky dotazníkových šetření, jež mohou ovlivnit některá rozhodnutí jak ze strany managementu fakulty, tak i ze strany vedoucího katedry.

Na základě uskutečněného hodnocení kateder v letech 2006–2010 byly v roce 2011 konkretizovány výstupy hodnocení, které vedly k implementaci některých změn v provozu fakulty.

Hudební fakulta zatím nemá zaveden systematizovaný model benchmarkingu. Přesto velmi konkrétně dochází k porovnávání kvality našich studentů a pedagogů s domácími a zahraničními partnery skrze mobility a stáže, hojná hostování zahraničních pedagogů i členství v mezinárodních uměleckých asociacích a projektech.

13b) VNĚJŠÍ HODNOCENÍ KVALITY

V roce 2014 vnější hodnocení kvality na JAMU neproběhlo.

Na obou fakultách došlo ze strany Akreditační komise k posouzení reakreditace studijních programů Hudební umění a Divadelní umění (magisterský stupeň) a zjištění kvalitativních ukazatelů skrze sylaby předmětů, studijní plány a personální dotazníky jednotlivých pedagogů.

13c) FINANČNÍ KONTROLA

Vnitřní audit JAMU – viz bod 6 – Závěrečná část Výroční zprávy o hospodaření

13d) JAMU nezískala v roce 2014 žádný certifikát kvality

13e) BENCHMARKING S OBDOBNĚ ZAMĚŘENÝMI VYSOKÝMI ŠKOLAMI V ČR, PŘÍP. V ZAHRANIČÍ

Divadelní fakulta

Srovnání probíhá na základě spolupráce v mezinárodních sítích ELIA, ENCATC a E:UTSA, tzn. na základě výstupů práce těchto institucí směřujících k porovnávání uměleckého vysokého školství. Příležitostí k mezinárodnímu srovnávání je Mezinárodní festival divadelních škol SETKÁNÍ/ENOUNTER. Jeho smysl není pouze v přehlídce představení – výstupů ze studia, ale také v diskusích, seminářích atp. nad studijními programy a organizací studia škol zúčastněných na festivalu.

Hudební fakulta zatím nemá zaveden systematizovaný model benchmarkingu. Přesto velmi konkrétně dochází k porovnávání kvality našich studentů a pedagogů s domácími a zahraničními partnery skrze mobility a stáže, hojná hostování zahraničních pedagogů i členství v mezinárodních uměleckých asociacích a projektech. Hudební fakulta je zapojena do aktivit mezinárodního sdružení evropských hudebních škol a konzervatoří AEC – zde je prostor pro mezinárodní srovnávání.

Nástrojem pro benchmarking je pro JAMU také registr uměleckých výstupů (RUV), do kterého jsou vkládány studentské absolventské výstupy, které naplní podmínky jednotlivých segmentů (hudba, scénická umění, výtvarné umění, literatura a audiovizí), tzn. že dojde ke splnění podmínky zveřejnění. RUV posléze umožňuje porovnávat zaměření absolventských výstupů s těmi, které jsou realizovány na obdobných školách a oborech, a dochází tak k benchmarkingu a reflexi pedagogické práce.

13f)

JAMU nemá žádná střediska a působiště mimo svoje hlavní sídlo.

14. NÁRODNÍ A MEZINÁRODNÍ EXCELENCE JAMU**14a) ČLENSTVÍ JAMU V MEZINÁRODNÍCH ASOCIACÍCH****14 b) ČLENSTVÍ JAMU V PROFESNÍCH ASOCIACÍCH**

Organizace	Stát	Status
European Network of Cultural Administration Training Centres (ENCATC)	Belgie	člen
Association International du Théâtre pour l'Enfance et la Jeunesse (ASSITEJ)	Francie	člen
Association Européenne des Conservatoires, Académies de Musique et Musikhochschulen (AEC)	Holandsko	člen
European League of Institutes of the Arts (ELIA)	Nizozemí	člen
International Organisation of Scenographers, Theatre Architects and Technicians (OISTAT)	Tajwan	člen
Bonner Beinale	Německo	člen
International Project Management Association (IPMA)	Švýcarsko	člen
Mezinárodní PEN klub (International PEN)	Velká Británie	člen
Europe: Union of Theatre Schools and Academies (E:UTSA)	Polsko	člen
Thalia Germanica		člen
Société Internationale des Bibliothèques et des Musées des Arts du Spectacle (SIBMAS)		člen

Kromě členství JAMU ve výše uvedených organizacích jsou jednotliví akademičtí pracovníci členy řady dalších institucí a organizací, např. Česká filmová a televizní akademie, Dramaterapeutická společnost ČR, NIPOS ARATMA Praha, Obec překladatelů, Obec spisovatelů aj.

14c) NÁRODNÍ A MEZINÁRODNÍ OCENĚNÍ JAMU

Divadelní fakulta

- Juraj Augustín (obor činoherní režie) – Cena studentské poroty za režii inscenace *Peer Gynt* na festivalu *Istropolitana Projekt 2014* (Bratislava, Slovensko);
- Pavol Seriš (doktorský studijní program Dramatická umění) – Cena Gemini Prize za režii inscenace *Chutilo Vám, páni?* na festivalu *Roma Teatro Festival* (Itálie);

Hudební fakulta viz bod 11.2

14d) HODNOCENÍ JAMU PROVEDENÉ TÝMEM MEZINÁRODNÍCH EXPERTŮ

neuskutečnilo se

Tab. 15.1: Zapojení vysoké školy do Centralizovaných rozvojových projektů MŠMT v roce 2014 (pouze veřejné vysoké školy)

Janáčkova akademie múzických umění v Brně	Počet přijatých projektů	Poskytnuté finanční prostředky v tis. Kč	
		Kapitálové	Běžné
Program na podporu vzájemné spolupráce vysokých škol	2	500	1150
Program pro vyrovnávání příležitostí pro vysoké školy se sídlem na území hlavního města Prahy	0	0	0
CELKEM	2	500	1150

MŠMT poskytlo škole na uskutečnění centralizovaných rozvojových projektů dotaci na 2 projekty v celkové výši 1650 tis. Kč, z toho 1150 tis. Kč neinvestičních prostředků a 500 tis. Kč investičních prostředků.

Investiční projekt:

- Centralizovaný projekt Rozvoj investičních systémů pro podporu procesního řízení administrativních a správních agend VVŠ byl zaměřen na dokončení HW vybavení společného housingového centra v Olomouci a dovybavení servrovny JAMU pro zajištění ochrany proti útokům. Celkové náklady činily 500 tis. Kč.

Neinvestiční projekt:

- Podpora excelence a rozvoj mechanismů vzájemného srovnávání v oborech múzických umění – cílem projektu bylo rozšířit spolupráci mezi dvěma uměleckými školami (AMU a JAMU), zejména na společných projektech studentů, ale i pedagogů formou společných představení, koncertů a panelových diskuzí. Celkové náklady projektu byly 1150 tis. Kč.

**Tab. 15.2: Institucionální plán vysoké školy v roce 2014
(pouze veřejné vysoké školy)**

	Poskytnuté finanční prostředky v tis. Kč		Naplnění stanovených cílů/indikátorů	
	Kapitálové	Běžné	Výchozí stav	Cílový stav
Institucionální plán				
1. Počet studentů přijímaných do 1. ročníků	0	0	244	Splněno (305)
2. Počet absolventů	0	0	193	Splněno (227)
3. Rozšířit systém spolupráce se zaměstnavatelskou sférou absolventů o závěry Konference ředitelů divadel a symfonických orchestrů a uměleckých agentur v ČR na téma "Absolventi vysokých uměleckých škol a praxe" a upevnit trvalé formy spolupráce s nimi	0	0	Rozšířit systém spolupráce se zaměstnavateli	Splněno
4. Novelizovat vnitřní předpisy školy – Studijní a zkušební řád JAMU a Mzdový předpis	0	70	Novelizovat vnitřní předpisy	Částečně splněno
5. V rámci přípravy akreditačních materiálů implementovat výstupy IPN Q-Ram a Kvalita do studijních plánů	0	100	Implementovat výstupy IPN Q-Ram a Kvalita	Splněno
6. Uskutečnit první ročník soutěže Fondu rozvoje vzdělávací a umělecké činnosti JAMU dle Směrnice rektora č. 5/2013	628	872	Uskutečnit soutěž	Splněno
7. Kooperovat s VUT Brno při realizaci společného studijního oboru Audio inženýrství	0	107	Realizovat společný obor s VUT	Splněno
8. Navázat konkrétní formy spolupráce na projektech s oborově příbuznými fakultami v návaznosti na výstupy Konsorcia moravských univerzit	0	0	Spolupráce s oborově příbuznými fakultami	Splněno
9. Zajistit fungování nového studijního informačního systému IS	0	0	Zajistit fungování IS	Splněno
10. Akreditovat navazující magisterské studium u studijního oboru Jazzová interpretace a připravit akreditaci doktorského studijního programu v cizím jazyce (Interpretace a teorie interpretace – Interpretation and Theory of Interpretation; Kompozice a teorie kompozice – Composition and Theory of Composition)	0	20	Akreditace a příprava akreditací	Splněno
11. Veřejná vystoupení studentů	0	165	319	Splněno (390)
12. Ostatní projekty	0	270	Realizace dalších projektů	Splněno
13. Zavést agendu uzavírání licenčních smluv se studenty	0	60	Zavést licenční smlouvy	Splněno
14. Aktivně pokračovat v plném nasazení RUV	0	0	Pokračovat v RUV	Splněno
15. Záznamy v RIV a publikační činnost vykazovat i pod hlavičkou Výzkumného centra tak, aby byla hodnocena minimálně jako na úrovni r. 2013.	0	0	Vykazovat RIV a publikační činnost pod VC	Částečně splněno

16. Podpora ediční činnosti JAMU s cílem udržet vydávání publikací v optimálním počtu	0	0	14 publikací	Splněno (26)
17. Realizované a ukončené projekty Specifického vysokoškolského výzkumu včetně dokumentace – minimálně 12 projektů v roce 2014	0	0	12 projektů	Splněno (21 projektů)
18. Připravit konferenci ENCATC 2014	0	250	Připravit konferenci	Splněno
19. Příspěvky prezentované na mezinárodních i tuzemských konferencích – min. 10 příspěvků	0	0	10	Splněno (34)
20. Pokračovat v realizaci víceletých projektů GAČR	0	0	Pokračovat v realizaci projektů GAČR	Splněno
21. Podporovat veškeré odborné publikační aktivity. Rekognoskovat prostředí potenciálních badatelských zájmů (pedagogické procesy na institucích hudebně-vzdělávacího charakteru z historického i současného hlediska) s přihlédnutím ke gnozeologickým základům oboru	0	0	Podporovat publikační aktivity	Splněno
22. Obsahově a personálně zabezpečit realizaci systému řízení kvality	0	265	Zabezpečit realizaci systému kvality	Splněno
23. Zabezpečit podmínky pro zapojování studentů doktorských studií, mladých a začínajících adeptů do pedagogického, uměleckého a výzkumně vývojového procesu	0	1245	11,05	Splněno (11,05)
24. Realizovat Koncepti dalšího vzdělávání pedagogických i nepedagogických zaměstnanců JAMU – udržitelnost ukončeného projektu OP VK	0	400	Realizace Koncepce	Splněno
25. V návaznosti na vyhlášení příslušné výzvy připravovat projekt směřující ke komplexnímu zvýšení kvality v rámci OP VVV pro nové plánovací období OP EU	0	0	Připravovat projekt OP VVV	Částečně splněno
26. Program Erasmus	0	0	99/41 (vyjíždějící/přijíždějící)	Částečně splněno (91/44)
27. Mezinárodní festivaly a projekty pořádané JAMU	0	0	Účast na MF a projektech JAMU	Splněno
28. Účast na mezinárodních konferencích	0	0	Účas na MK	Splněno
29. Individuální členství v rámci IFTR (Int'l Federation for Theatre Research) – návrh na změnu E:UTSA	0	0	1/1 (pedagog/student)	Splněno (1/1)
30. Studenti jiných výměnných programů než LLP Erasmus, mezivládních dohod či dohod o spolupráci, hrazení z příspěvku školy s různou délkou pobytu danou charakterem navštívené akce	0	250	135	Splněno (145)
31. Studenti v akademickém studijním programu v cizím jazyce	0	0	1 student	Splněno (1)
32. U3V	0	0	3/80 (kurzy/účastníci)	Částečně splněno (3/63)

33. Realizovat kurzy CŽV, tj. činnost Metodického centra, krátkodobé kurzy výuky jednotlivých oborů HF, krátkodobý interpretační kurz Kyoto, Mezinárodní interpretační kurzy, Letní školu muzikálu, Letní školu herectví, Letní a podzimní školu divadla a výchovy a Divadelní seminář s těmito počty účastníků:	0	0	273 účastníků	Splněno (331)
34. Technická obnova oken v budově Mozartova 1	0	0	Obnova oken	Splněno
35. Inovace a rozvoj HW a SW vybavení JAMU	1068	1432	Inovace HW a SW	Splněno
36. Provést kompletní analýzu využití veškerých prostor JAMU z hlediska jejich optimálního využití pro hlavní činnost školy	0	0	Analýza prostor JAMU	Splněno
CELKEM	1696	5506		

V souladu s vyhlášením Centralizovaných rozvojových projektů a Institucionálního plánu na rok 2014 splnila JAMU požadovanou výši 75% ukazatelů – splněno bylo 31 ukazatelů z celkových 36 ukazatelů (86,11 %), částečně splněno bylo 5 ukazatelů a žádný ukazatel nebyl nesplněn. Vezmeme-li v úvahu pouze ty ukazatele, které byly přímo finančně podpořeny z prostředků IP, je plnění 14ti ukazatelů následující – 13 splněno, 1 částečně splněn, což představuje 92,85 % plnění.

MŠMT poskytlo škole na uskutečnění Institucionálního plánu prostředky ve výši 7 202 tis. Kč, z toho 1 696 tis. Kč investičních prostředků (2 ukazatele) a 5 506 tis. Kč neinvestičních prostředků (14 ukazatelů).

Reprodukce majetku JAMU

Rozvoj a zkvalitňování materiální, technické a informační infrastruktury JAMU vychází z naplňování cílů Dlouhodobého záměru vzdělávací, umělecké, vědecké, výzkumné, vývojové a inovační a další tvůrčí činnosti na období 2011-2015. Oblast pořízení, reprodukce a oprav majetku byla v roce 2014 financována:

- z prostředků státního rozpočtu v rámci schváleného subtitulu č. 133 21I „Rozvoj a obnova materiálně technické základny Janáčkovy akademie múzických umění v Brně“
- z Centralizovaného rozvojového projektu
- z Institucionálního plánu
- z Fondu vzdělávací politiky
- z vlastních investičních zdrojů, jimž je fond reprodukce majetku JAMU
- z provozních prostředků školy

Programové financování subtitulu 133 21I „Rozvoj a obnova materiálně technické základny Janáčkovy akademie múzických umění v Brně“

V rámci programového financování subtitulu 133 21I „Rozvoj a obnova materiálně technické základny Janáčkovy akademie múzických umění v Brně“ byl v roce 2014 realizován projekt **JAMU – Rozvoj a obnova technologií 2014** v celkové výši 5.046 tis. Kč, z čehož bylo z prostředků státního rozpočtu uhrazeno 5.035 tis. Kč

Projekt byl zaměřen na inovaci a rozvoj aktivních prvků a technologií centrální počítačové sítě JAMU, modernizaci stávajícího zabezpečovacího systému rektorátu s napojením na centrální ústřednu v objektu Divadla na Orlí, inovaci a obnovu informačních, komunikačních a multimediálních technologií a technologických řetězců používaných ve výuce na obou fakultách, projekčních a zvukových technologií v divadelním studiu Marta a doplnění zvukových technologií v Divadle na Orlí.

Centralizovaný rozvojový projekt

MŠMT poskytlo JAMU kapitálovou dotaci ve výši 500 tis. Kč na uskutečnění projektu „Společný housing informačních systémů pro podporu řízení ekonomických, personálních a mzdových agend a rozvoj těchto informačních systémů“. Tento projekt je řešen společně s dalšími VVŠ pod vedením UP Olomouc. Projekt byl zaměřen na pořízení HW vybavení pro společné housingové centrum v lokalitě v Olomouci (UPOL), pořízení HW vybavení pro centrální serverovnu JAMU a úpravu vlastního informačního systému SAP.

Institucionální plán

MŠMT poskytlo JAMU na realizaci institucionálního plánu příspěvek v celkové výši 7.202 tis. Kč, z toho 1.696 tis. Kč investičních prostředků a 5.506 tis. Kč neinvestičních prostředků. Investiční prostředky a část neinvestičních prostředků byly použity na tři projekty směřující do reprodukce majetku:

- v rámci projektu „Inovace a rozvoj HW a SW vybavení JAMU“ byly doplněny a inovovány IT technologie nově vzniklých provozních a výukových prostor, rozšířena kapacita centrálních diskových polí v centrální serverovně a na Divadelní fakultě, WiFi síť o další přípojné body, provedena úprava rozvodů aktivních prvků počítačové sítě a obnoveny centrální servery. Dále pokračovala postupná inovace starších aktivních prvků

na technologii 10 Gigabit Ethernet na celé páteřní síti JAMU a v neposlední řadě pravidelná reprodukce amortizovaných a zastaralých výukových pomůcek – technologií a technologických řetězců. Celkové náklady činily 1.068 tis. Kč investiční a 1.432 tis. Kč neinvestičních prostředků.

- Projekt „Inovace zastaralých grafických a audiovizuálních pracovních stanic určených pro výuku multimediálních aplikací v rámci předmětů různých oborů studijního programu Dramatická umění“ byl řešen v rámci Fondu rozvoje vzdělávací a umělecké činnosti. Předmětem projektu byla obnova zastaralých hlavních multimediálních pracovních stanic a serveru pro výuku na Divadelní fakultě s investičními náklady 567 tis. Kč.
- Projekt „Vybavení specializovaného výukového pracoviště – učebny cizích jazyků“ byl řešen v rámci Fondu rozvoje vzdělávací a umělecké činnosti. Předmětem projektu bylo vybavení učebny cizích jazyků na Hudební fakultě počítačovou, projekční a prezentační technikou s investičními náklady 55 tis. Kč a neinvestičními náklady 151 tis. Kč.

Fond vzdělávací politiky

Z Fondu vzdělávací politiky byl financován projekt „Rozvoj systému umělecké tvůrčí činnosti“, který JAMU řešila společně s UTB Zlín. V rámci tohoto projektu poskytlo MŠMT kapitálové prostředky, které byly použity na pořízení mobilní osvětlovací techniky pro zajištění projektu ve výši 189 tis. Kč.

Fond reprodukce majetku

Ve fondu FRM bylo v roce 2014 k dispozici celkem 8 581 tis. Kč. Finanční prostředky byly použity buď samostatně, nebo společně s dalšími dotačními zdroji státního rozpočtu na níže uvedené akce v celkové výši 3.434 tis. Kč:

- projektové a přípravné práce akce „JAMU – Odborná repase oken uličních fasád v objektu Mozartova 647/1“, jejíž realizace bude hrazena z programového financování
- výměna podlahových krytin v učebnách č. 407 a 408 Divadelní fakulty
- stavební úpravy prostor Klubu v objektu Divadelní fakulty
- projektové práce a zahájení realizace kompletní výměny zářivkových osvětlovacích těles v objektu Komenského náměstí 6
- projektové a přípravné práce akce „JAMU – Rekonstrukce datové sítě a elektroinstalace v objektu Mozartova 647/1“, jejíž realizace bude hrazena z programového financování
- úhrada nákladů na zřízení věcného břemena vedení horkovodní přípojky pro objekt Divadla na Orlí
- stavební úpravy v požárním únikovém schodišti Hudební fakulty spojené s umístěním datového rozvaděče
- rozšíření SW „Elektronický systém zadávání veřejných zakázek“ o další moduly
- pořízení multifunkčního tiskařského stroje a elektrické řezačky pro Ediční středisko
- hluková studie možnosti odhlučnění venkovního vstupního prostoru Divadla na Orlí
- rozvody inteligentního napájení v centrální serverovně v Divadle na Orlí
- odhlučnění učeben 11, 11a v budově Hudební fakulty
- projektová dokumentace modernizace systému ústředního vytápění v objektu Mozartova 1
- pořízení hudebních nástrojů pro trombónovou třídu
- oprava ubytovacích buněk včetně hygienického zázemí v 6.NP jižního křídla kolejí Astorka

- oprava venkovního schodiště na střešní terasu v 5.NP Divadelní fakulty
- pořízení multifunkčního kopírovacího stroje pro Divadlo na Orli
- projektová dokumentace vzduchotechniky a klimatizace v depozitáři knihovny v 2. PP objektu Astorky
- výměna elektrického rozvaděče v ateliéru scénografie na Bayerově 5
- spolufinancování investičních akcí hrazených z veřejných dotačních prostředků

Neinvestiční prostředky JAMU

Z neinvestičních prostředků se dle schváleného rozpočtu reprodukce majetku JAMU na rok 2014 realizovaly jmenovité opravy majetku v celkové výši 1.444 tis. Kč:

- dokončení opravy izolace a podlahových vrstev venkovního atria v objektu Astorka
- oprava omítek a obkladů pilířů historické uliční fasády v objektu Astorka
- repase osobního výtahu v objektu Astorka
- oprava venkovního schodiště na střešní terasu v 5.NP Divadelní fakulty
- oprava ubytovacích buněk včetně hygienického zázemí v 6.NP jižního křídla kolejí Astorka
- pořízení sady jevištních mobilních konstrukcí do divadelního studia Marta

Z informací uvedených ve Výroční zprávě o činnosti JAMU za r. 2014 vyplývá, že škola naplňovala svoje poslání ve všech oblastech, jak je určuje zákon o vysokých školách, další obecně závazné předpisy i vnitřní předpisy JAMU, které podrobněji stanoví všechny podmínky, průběh a okolnosti studia.

Klíčovou strategií veškeré činnosti JAMU je přesvědčení o tom, že umění je vedle vědy v humanisticky orientované demokratické společnosti rovnocenným zdrojem poznávání. Současný silný trend ke zdůrazňování věcí materiálních musí být provázen a doplňován také snahou poznávat všechny složité osobní i společenské procesy emotivním, neracionálním způsobem – tedy např. skrze umění. JAMU spatřuje svoje poslání v tom, připravovat na tento úkol a k tomuto poslání své studenty, mladé talentované lidi, kterým je poskytováno maximum pro rozvoj jejich rozpoznávaného talentu i pro kultivaci jejich schopností vytvářet umělecká díla či se podílet na jejich realizaci a interpretaci.

Důležitou okolností v činnosti JAMU musí být a je také úsilí o rozhojňování tradičních postupů a prostředků umělecké tvorby v oblasti hudby a divadla o postupy a prostředky nové, které vznikají v přímé návaznosti na realitu a jsou jejím odrazem. Umění se nesmí bránit učit se „novým jazykům“ – jen tak bude schopno komunikovat se všemi generacemi potenciálních posluchačů, diváků, vnímatelů... Inovace v tomto směru je – vedle udržení tradičních estetických hodnot v duchu humanismu – jedním z nejdůležitějších aspektů pro příští směřování JAMU. I tento trend lze přechíst ve výroční zprávě o činnosti JAMU za r. 2014.

Výroční zpráva o činnosti a Výroční zpráva o hospodaření JAMU za rok 2014

byly podle příslušných ustanovení zákona č. 111/1998 Sb., o vysokých školách a o změně a doplnění dalších zákonů

dne 11. 5. 2015 projednány Správní radou JAMU;

dne 20. 5. 2015 projednány a schváleny Akademickým senátem JAMU.