

Janáčkova akademie múzických umění v Brně

VÝROČNÍ ZPRÁVA O ČINNOSTI

ROK 2013

Brno, květen 2014

© Janáčkova akademie múzických umění v Brně, 2014

ISBN 978-80-7460-059-3

OBSAH

1. Úvod	4
2. Základní údaje o JAMU	5
3. Studijní programy, organizace studia a vzdělávací činnost	15
4. Studenti	20
5. Absolventi	22
6. Zájem o studium	24
7. Akademičtí pracovníci	27
8. Sociální záležitosti studentů a zaměstnanců	31
9. Infrastruktura	34
10. Celoživotní vzdělávání	38
11. Výzkumná, vývojová, umělecká a další tvůrčí činnost	39
12. Internacionalizace	57
13. Zajišťování kvality a hodnocení realizovaných činností	59
14. Národní a mezinárodní excelence JAMU	64
15. Rozvoj JAMU	66
16. Závěr	75

Výroční zpráva za rok 2013 shrnuje činnosti, které Janáčkova akademie múzických umění v Brně (JAMU) ve zmíněném roce realizovala, a to především v oblasti vzdělávací a tvůrčí (tj. umělecké, vědecké, výzkumné, vývojové a inovační). Uvedena jsou především měřitelná fakta statistická, ekonomická, přehledová atp. a komentáře k nim. Po stránce formální i obsahové výroční zpráva vychází z osnovy Ministerstva školství, mládeže a tělovýchovy České republiky (MŠMT), která byla přizpůsobena specifickým podmínkám JAMU jako vysoké umělecké školy.

Aktivita JAMU v r. 2013 vycházely především z Dlouhodobého záměru rozvoje (DZ) a z jeho aktualizace pro r. 2013 (ADZ). Vzájemný vztah mezi DZ a mezi konkrétní činností v daném roce je jedním z kritérií hodnocení kvality procesů, které na JAMU probíhají v oblasti vzdělávací, tvůrčí atd.

V r. 2013 na JAMU studovalo celkem 688 studentů (v r. 2012 to bylo 737 studentů). V bakalářských, magisterských a doktorských studijních programech absolvovalo celkem 232 studentů (226 studentů v r. 2012). Tato čísla patří k základním faktorům, které určovaly financování JAMU v r. 2013. Počet (přepočtených) akademických pracovníků byl v tomto roce 145,829 (v r. 2012 to bylo 141,23 přepočtených akademických pracovníků). Počty studentů a absolventů zůstávají v dlouhodobějším srovnání víceméně stabilní; je to jednak přirozený stav věcí, jednak strategický záměr přinejmenším ve střednědobém horizontu. Přirozeným stavem věcí je zde míněno především personální a materiálně technické zabezpečení, které je v současné době využito na maximum a jakékoliv navyšování kapacit v tom či onom směru by znamenalo potřebu masivních investic. Strategie pro střednědobý rozvoj školy pak znamená, že se nejeví potřeba zvyšování počtu studentů (potažmo absolventů) vzhledem k potřebám pracovního trhu; úsilí je třeba směřovat spíše do oblasti zvyšování kvality a eventuální proměny struktury studijních oborů a předmětů, kde je třeba zohledňovat nové impulzy živé skutečnosti.

V přirozených návaznostech pokračoval rozvoj spolupráce v mezinárodní oblasti, což je rovněž veledůležitá stránka pro budoucí rozvoj školy a pro vytváření nově strukturované koncepce, která více zachycuje současné dění. Mezi tyto aktivity patřily v r. 2013 mj. studijní pobyty a pracovní stáže studentů na zahraničních vysokých školách a v zahraničních uměleckých institucích, studium zahraničních studentů na JAMU, pořádání Mezinárodních interpretačních kurzů, Mezinárodního festivalu divadelních škol SETKÁNÍ/ENCOUNTER, Mezinárodní soutěže Leoše Janáčka, Mezinárodní doktorské konference na Divadelní fakultě a dalších mezinárodních vědeckých konferencí. Už tradičně úspěšná byla i v tomto roce účast řady studentů Hudební fakulty v mezinárodních hudebních soutěžích, odkud přivezli významná a hodnotná ocenění. Rovněž studenti Divadelní fakulty se zúčastnili několika mezinárodních festivalů.

Předkládaná výroční zpráva o činnosti za rok 2013 je přehledem konkrétních kroků konaných v souvislosti se základním posláním JAMU. Představuje potřebnou a praktickou archivaci důležitých kvantitativních i kvalitativních údajů o roce 2013, podklad pro vnitřní a vnější hodnocení a východisko pro další strategické úvahy (aktualizace dlouhodobého záměru aj.).

2.

ZÁKLADNÍ ÚDAJE O JAMU

VEŘEJNÁ VYSOKÁ ŠKOLA

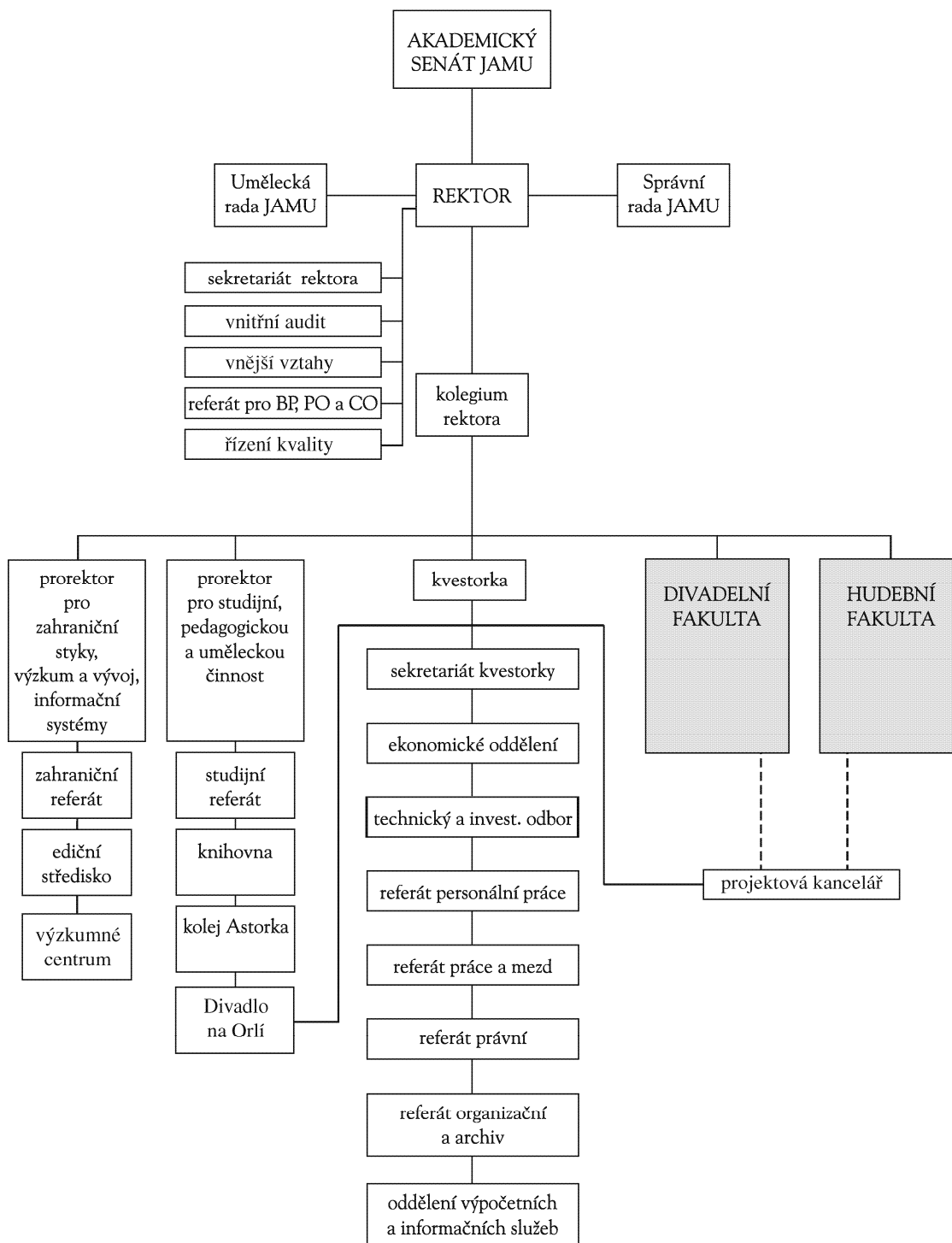
JANÁČKOVA AKADEMIE MÚZICKÝCH UMĚNÍ V BRNĚ – JAMU
Beethovenova 2
662 15 Brno

FAKULTY

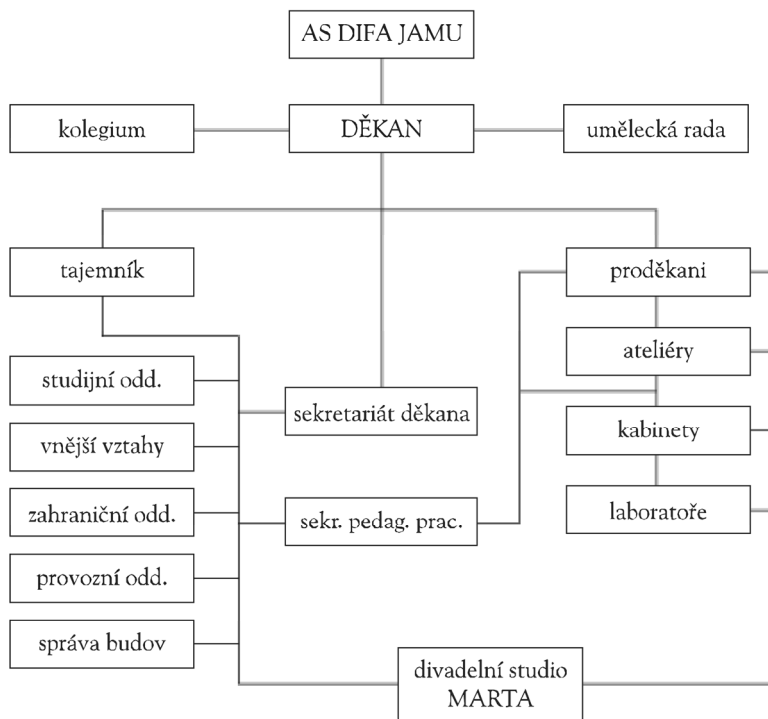
DIVADELNÍ FAKULTA – DIFA
Mozartova 1
662 15 Brno

HUDEBNÍ FAKULTA – HF
Komenského náměstí 6
662 15 Brno

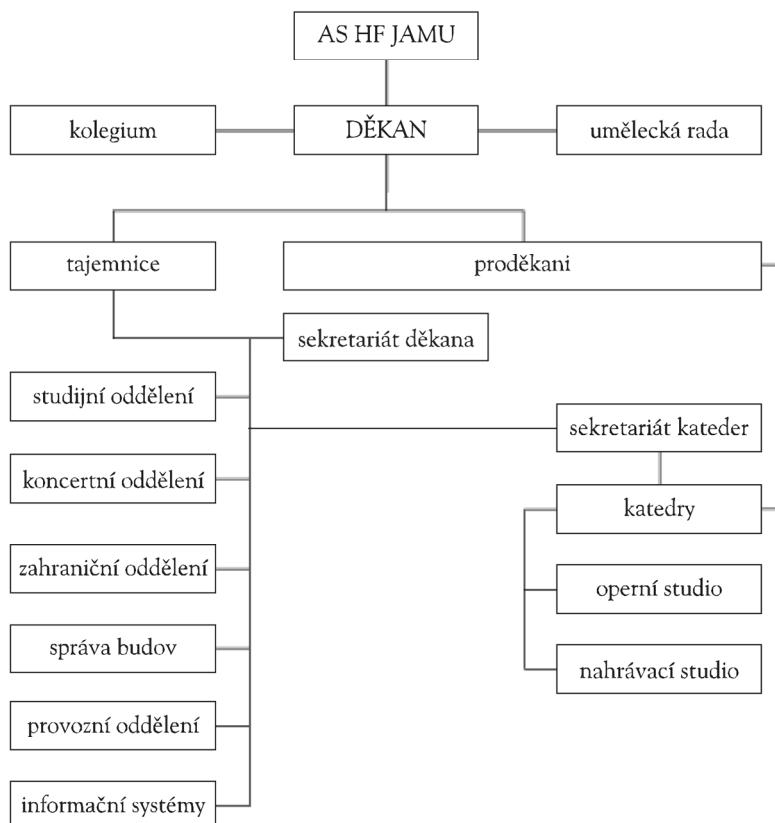
ORGANIZAČNÍ SCHÉMA JAMU



ORGANIZAČNÍ SCHÉMA DIVADELNÍ FAKULTY JAMU



ORGANIZAČNÍ SCHÉMA HUDEBNÍ FAKULTY JAMU



2 C) SLOŽENÍ ORGÁNŮ JAMU

VEDENÍ JAMU

REKTOR

prof. Ing. MgA. Ivo Medek, Ph.D.

PROREKTOŘI

prof. PhDr. Václav Cejpek

*prorektor pro studijní, pedagogickou a uměleckou činnost
(statutární zástupce rektora)*

doc. Mgr. Richard Fajnor

prorektor pro zahraniční styky, výzkum a vývoj

KVESTORKA

JUDr. Lenka Valová

AKADEMICKÝ SENÁT JAMU

PEDAGOGOVÉ

doc. MgA. Martin Opršál – předseda (do 24.11.2013)

doc. Mgr. Petr Francán – člen (od 30. 9. 2013 do 24. 11. 2013), předseda (od 26. 11. 2013)

doc. Mgr. Sylva Talpová – místopředsedkyně (do 24. 11. 2013)

doc. MgA. Vít Spilka – místopředseda (od 26. 11. 2013)

prof. PhDr. Leoš Faltus (do 24. 11. 2013)

doc. PhDr. Květoslava Horáčková, Ph.D. (do 24. 11. 2013)

prof. MgA. Ivo Krobot (do 24. 11. 2013)

prof. Mgr. Petr Oslzlý

doc. MgA. Zdeněk Šmukař (do 24. 11. 2013)

MgA. Jan Hons Šuškleb (do 30. 9. 2013)

doc. Mgr. Hana Halberstadt (od 26. 11. 2013)

doc. MgA. Jan Jiraský, Ph.D. (od 26. 11. 2013)

MgA. Hana Krejčí, Ph.D. (od 26. 11. 2013)

Mgr. MgA. Tomáš Krejčí (od 26. 11. 2013)

prof. Barbara Maria Willi, Ph.D. (od 26. 11. 2013)

STUDENTI

MgA. Gabriel Rovňák – tajemník (do 24. 11. 2013), člen (od 26. 11. 2013)

BcA. Anna Stránská – tajemnice (od 26. 11. 2013)

BcA. Martin Hroch (do 24. 11. 2013)

BcA. Hana Hřebačková (do 24. 11. 2013)

Mgr. Lukáš Kopecký (do 24. 11. 2013)

Michal Skočovský (od 26. 11. 2013)

BcA. Jan Šimandl (od 26. 11. 2013)

BcA. Táňa Kovaříková (do 8. 9. 2013)

prof. PhDr. Jindřiška Bártová
prof. PhDr. Václav Cejpek
prof. Mgr. František Derfler
doc. Mgr. Pavel Drábek, Ph.D. (FF MU Brno)*
doc. Mgr. Richard Fajnor
prof. PhDr. Leoš Faltus
prof. Alois Hajda
prof. Mgr. Miloslav Klíma (DAMU Praha)*
prof. PhDr. Josef Kovalčuk
prof. MgA. Václav Kunt
doc. Juraj Letenay (VŠMU Bratislava)*
prof. PhDr. Zuzana Martináková, Ph.D. (HUJA Banská Štiavnica)*
prof. Ing. MgA. Ivo Medek, Ph.D.
prof. MgA. František Novotný
prof. MgA. Petr Oslzlý
prof. PhDr. Miroslav Plešák
prof. PhDr. Antonín Přidal
doc. MgA. Vít Spilka
doc. MgA. Zbyněk Srba, Ph.D.
prof. Adolf Sýkora
prof. PhDr. Miloš Štědroň, CSc. (FF MU Brno)*
prof. Alena Štěpánková-Veselá*
Mgr. Miloš Vacek
prof. Barbara Maria Willi, Ph.D.
Mgr. Bohuš Zoubek *
doc. Mgr. MgA. Vít Zouhar, Ph.D. (UP Olomouc)*

* externí členové

Mgr. Václav Božek, náměstek hejtmana Jihomoravského kraje, Brno (od 1. 8. 2013)
Ing. Jiří Dobíšek, odbor financování vědy a VŠ MŠMT, Praha (do 21. 6. 2013)
Ak. arch. Daniel Dvořák, scénograf
Ing. Jiří Kadrnka, jednatel společnosti Moss logistics s. r. o.
MgA. David Mareček, Ph.D., GŘ České filharmonie Praha
ThDr., Ing. Lukáš Evžen Martinec, OSA, opat starobrněnský
Jiří Morávek, generální ředitel společnosti SNIP&CO, Brno (od 1. 8. 2013)
Mgr. Stanislav Moša, ředitel Městského divadla Brno
Mgr. Jiří Nantl, operační ředitel CEITECu Masarykovy univerzity Brno (od 1. 8. 2013)
Ing. Zdeněk Novák, generální ředitel Národního zemědělského muzea (do 21. 6. 2013)
Boleslav Polívka, herec, ředitel Divadla Bolka Polívky
Mgr. Zdeněk Prokeš, Národní divadlo Praha
MUDr. Daniel Rychnovský, Nemocnice Milosrdných bratří Brno (do 31. 5. 2013)
Ing. Jana Říhová, ředitelka odboru podpory VŠ a výzkumu, MŠMT, Praha (od 1. 8. 2013)
Ing. Martin Slezák, náměstek ředitele ČNB Brno, předseda SR JAMU
RNDr. Věra Šťastná, kontrolní oddělení, Univerzita Karlova, Praha (do 21. 6. 2013)
Ing. Brigita Štefánková, bankovníctví (do 21. 6. 2013)
Ing. Michal Štefl, generální ředitel OHL ŽS, Brno (od 1. 8. 2013)
prof. MVDr. Vladimír Večerek, CSc., rektor Veterinární a farmaceutické univerzity v Brně
Ing. Dana Vedralová, odbor financování neziskové sféry, Ministerstvo financí ČR, Praha

Rudolf Firkušný (1993)

Ludvík Kundera (1997)

Václav Havel (2001)

Jiří Suchý (2002)

Sir Charles Mackerras (2004)

Ivan Vyskočil (2005)

Zdeněk Mácal (2007)

Sir Tom Stoppard (2007)

Pierre Boulez (2009)

Emília Vášáryová (2010)

John Tyrell (2011)

Milan Uhde (2011)

Vojtěch Jasný (2013)

DIVADELNÍ FAKULTA

VEDENÍ DIVADELNÍ FAKULTY

DĚKAN

doc. MgA. Zbyněk Srba, Ph.D.

PRODĚKANI

prof. PhDr. Josef Kovalčuk – věda, výzkum a zahraniční koncepce

prof. PhDr. Silva Macková – studijní záležitosti

MgA. Blanka Chládková – rozvoj fakulty a zahraniční vztahy

TAJEMNÍK

MgA. Ondřej Vodička

AKADEMICKÝ SENÁT

PEDAGOGOVÉ

MgA. Lukáš Rieger, Ph.D. – místopředseda
(do 22. 11. 2013), předseda (od 22. 11. 2013)

doc. Mgr. Hana Halberstadt – členka (do 22. 11. 2013),
místopředsedkyně (od 22. 11. 2013)

MgA. Eva Davidová, Ph.D. (do 10. 10. 2013)

Mgr. Igor Dostálek (od 22. 11. 2013)

doc. Mgr. Petr Francán (od 22. 11. 2013)

doc. Mgr. Karel Hegner (do 11. 10. 2013)

prof. PhDr. Miroslav Plešák – předseda
(do 22. 11. 2013) člen (od 22. 11. 2013)

MgA. Jan Šotkovský, Ph.D.

MgA. Pavel Trtílek, Ph.D. (do 22. 11. 2013)

STUDENTI

Juraj Augustín (do 22. 11. 2013)

MgA. Ivan Buraj (od 22. 11. 2013)

Eva Kašpárková (do 22. 11. 2013)

Mgr. Lukáš Kopecký

(do 22. 11. 2013)

BcA. Tomáš Příkrý (od 22. 11. 2013)

Michal Skočovský, FDA.

(od 22. 11. 2013)

UMĚLECKÁ RADA

prof. PhDr. Václav Cejpek

prof. Mgr. František Derfler

prof. Mgr. Jan Gogola

prof. Alois Hajda

doc. Mgr. Jan Hančil (DAMU Praha)*

prof. Mgr. Miloslav Klíma (DAMU Praha)*

prof. PhDr. Josef Kovalčuk

prof. MgA Ivo Krobot

doc. Juraj Letenay (VŠMU Bratislava)*

prof. PhDr. Silva Macková

prof. Mgr. Zoja Mikotová

Mgr. art. Peter Mikulík (VŠMU
Bratislava)*

Mgr. Stanislav Moša (Městské divadlo Brno)*

prof. Petr Oslzlý

prof. PhDr. Petr Osolsobě, Ph.D.

prof. PhDr. Miroslav Plešák

prof. Mgr. Martin Porubjak (VŠMU Bratislava)*

doc. MgA. Zbyněk Srba, Ph.D.

MgA. Et Mgr. Doubravka Svobodová (DAMU
Praha)*

prof. Pavel Švanda

doc. PhDr. Jiří Voráč, Ph.D. (FF MU Brno)*

prof. Mgr. Ján Zavorský

prof. Jana Zbořilová (DAMU Praha)*

* externí členové

HUDEBNÍ FAKULTA

VEDENÍ HUDEBNÍ FAKULTY

DĚKAN

prof. MgA. Jindřich Petráš

PRODĚKANI

doc. MgA. Jana Goliášová – studijní a pedagogická činnost

Mgr. Petr Janda – zahraniční styky (do 29. 11. 2013)

Jurij Likin – zahraniční styky (od 1. 12. 2013)

MgA. Monika Holá, Ph.D. – věda a výzkum a dislokace

TAJEMNICE

Ing. Jana Vondráčková

AKADEMICKÝ SENÁT

PEDAGOGOVÉ

prof. PhDr. Jindřiška Bártová – předsedkyně

prof. MgA. Miloslav Jelínek

doc. Mgr. Roman Novozámský

doc. MgA. Zdeněk Šmukař

doc. Mgr. Jan Zbavitel

MgA. Ing. Lucie Šilerová

STUDENTI

BcA. Karel Hampl, DiS. – místopředseda

BcA, Martin Hroch

BcA. Tomáš Pilar

UMĚLECKÁ RADA

prof. MgA. Jindřich Petráš

prof. PhDr. Jindřiška Bártová

MgA. Ing. Dan Dlouhý, Ph.D. (od 11. 2. 2013)

prof. PhDr. Leoš Faltus

Mgr. Marie Gajdošová

(Filharmonie Brno)*

prof. Rostislav Hališka

prof. MgA. Miloslav Jelínek

doc. MgA. Jan Jiraský, Ph.D.

prof. MgA. Václav Kunt

MgA. Pavel Maňásek

(ředitel Konzervatoře Brno)*

MgA. David Mareček, Ph.D. (ředitel

České filharmonie Praha)* (od 11. 2. 2013)

Mgr. Zbyněk Matějů (ředitel

Filharmonie Brno)* (do 10. 2. 2013)

prof. Ing. MgA. Ivo Medek, Ph.D.

Mgr. Stanislav Moša (ředitel MD Brno)*

doc. MgA. Martin Opršál

doc. MgA. Vít Spilka

doc. MgA. Zdeněk Šmukař

prof. PhDr. Miloš Štědroň, CSc.

(FF MU Brno)*

prof. Alena Štěpánková-Veselá*

prof. PhDr. Vladimír Tichý, CSc.

(HAMU Praha)*

prof. Barbara Maria Willi, Ph.D.

doc. Mgr. Jan Zbavitel

* externí členové

2d)

ZASTOUPENÍ JAMU V REPREZENTACI VYSOKÝCH ŠKOL

prof. Ing. MgA. Ivo Medek, Ph.D. – místopředseda ČKR pro vnější záležitosti
JUDr. Lenka Valová – členka Předsednictva RVŠ a předsedkyně její Ekonomické komise;
předsedkyně Dozorčí rady FRVŠ
doc. MgA. Martin Opršál – člen sněmu RVŠ
prof. MgA. Václav Kunt – člen sněmu RVŠ
MgA. Blanka Chládková – členka sněmu RVŠ
student Hudební fakulty BcA. Martin Hroch – člen sněmu RVŠ
studentka Divadelní fakulty BcA. Sabina Macháčová – členka sněmu RVŠ

2 e)

POSÍLÁNÍ, VIZE A STRATEGICKÉ CÍLE JAMU

JAMU je škola, jejímž hlavním posláním je vzdělávání v oblasti umění (hudba, divadlo, tanec, multimédia) prostřednictvím akreditovaných studijních programů. Přispívá k formování standardů uměleckého vzdělávání v českém i mezinárodním prostředí. Zároveň se aktivně účastní i procesů vědeckých či výzkumných; v neposlední řadě také proto, že tyto oblasti jsou zdrojem dalších finančních prostředků. V této souvislosti usiluje JAMU spolu s dalšími vysokými uměleckými školami v ČR rovněž o uznatelnost výstupů umělecké tvorby jako aktivity rovnocenné vědeckým a výzkumným aktivitám a jako jednoho z faktorů ovlivňujících financování (zavedení registru uměleckých výstupů – RUV). Přehled všech aktivit vědeckých i uměleckých, a to domácích i evropských, je uveden v textu zprávy.

2 f)

ZMĚNY V OBLASTI VNITŘNÍCH PŘEDPISŮ JAMU

V roce 2013 nedošlo k žádným změnám vnitřních předpisů JAMU.

2 g)

POSKYTOVÁNÍ INFORMACÍ PODLE ZÁKONA Č. 106/1999 SB., O SVOBODNÉM PŘÍSTUPU K INFORMACÍM

Za předcházející kalendářní rok bylo JAMU podáno 0 žádostí o informace, bylo vydáno 0 rozhodnutí o odmítnutí žádosti, proti kterým bylo podáno 0 odvolání. Bylo vydáno 0 rozsudků soudů ve věci přezkoumání rozhodnutí JAMU jako povinného subjektu o odmítnutí žádosti o poskytnutí informace a v souvislosti s tím vynaloženo 0 Kč. JAMU poskytla 0 výhradních licencí. Podle § 16a zákona o svobodném přístupu k informacím bylo JAMU podáno 0 stížností. Další informace k uplatňování cit. zákona nejsou k dispozici.

3. STUDIJNÍ PROGRAMY, ORGANIZACE STUDIA A VZDĚLÁVACÍ ČINNOST

Body 3 a) – 3 f) viz tabulky níže

Tab. 3.1: Akreditované studijní programy (počty)									
Janáčkova akademie múzických umění v Brně		Bakalářské studium		Magisterské studium		Navazující magisterské studium		Doktorské studium	CELKEM
		P	K/D	P	K/D	P	K/D		
Divadelní fakulta									
Skupiny akreditovaných studijních programů	KKOV								
vědy a nauky o kultuře a umění	81,82	1	1	1	2	1	1	1	8
Hudební fakulta									
Skupiny akreditovaných studijních programů	KKOV								
vědy a nauky o kultuře a umění	81,82	1	1	0	0	1	0	1	4
CELKEM		2	2	1	2	2	1	2	12

Tab. 3.2: Studijní programy v cizím jazyce (počty)									
Janáčkova akademie múzických umění v Brně		Bakalářské studium		Magisterské studium		Navazující magisterské studium		Doktorské studium	CELKEM
		P	K/D	P	K/D	P	K/D		
Divadelní fakulta									
Skupiny akreditovaných studijních programů	KKOV								
vědy a nauky o kultuře a umění	81,82	0	0	0	0	0	0	0	0
Hudební fakulta									
Skupiny akreditovaných studijních programů	KKOV								
vědy a nauky o kultuře a umění	81,82	1	0	0	0	1	0	1	3
CELKEM		1	0	0	0	1	0	1	3

Seznam akreditovaných studijních programů a oborů JAMU

Divadelní fakulta

Název studijního programu	Název studijního oboru	Standardní doba studia v akademických rocích ¹⁾ Forma studia ²⁾	
Dramatická umění	Bakalářský studijní program		
	výchovná dramatika pro Neslyšící	3	P
	divadelní manažerství — se zaměřením na produkční management — se zaměřením na jevištní management a technologie	3	P
	činoherní režie	3	P
	divadelní dramaturgie	3	P
	dramatická výchova	3	P, K
	rozhlasová a televizní dramaturgie a scenáristika	3	P
	scénografie	3	P
	klaunská scénická a filmová tvorba	3	P
	taneční a pohybové divadlo a výchova	3	K
Dramatická umění	Navazující magisterský studijní program		
	činoherní režie	2	P
	divadelní dramaturgie	2	P
	divadlo a výchova	2	P, K
	rozhlasová a televizní dramaturgie a scenáristika	2	P
	scénografie	2	P
	divadelní manažerství	2	P
	výchovná dramatika pro Neslyšící	3	P, K
	audiovizuální tvorba a divadlo	2	P
	světelný design	2	P
	taneční a pohybové divadlo a výchova	2	K
Dramatická umění	Magisterský studijní program		
	činoherní herectví	4	P
	muzikálové herectví	4	P
	činoherní režie	5	P
	divadelní dramaturgie	5	P
	dramatická výchova	5	P
	scénografie	5	P
	rozhlasová a televizní dramaturgie a scenáristika	5	P
	divadelní manažerství	5	P
Taneční umění	taneční pedagogika	5	K
Dramatická umění	Doktorský studijní program		
	divadelní manažerství	3	P, K
	dramaturgie a autorská tvorba	3	P, K
	herecká tvorba	3	P, K
	režijní tvorba	3	P, K
	scénografie	3	P, K
Dramatická umění		4	P, K

¹⁾ Čísla v závorkách označují standardní dobu studia v magisterském studijním programu navazujícím na studijní program bakalářský.

²⁾ P – prezenční forma studia, K – kombinovaná forma studia

Hudební fakulta

Název studijního oboru			Standardní doba studia v akademických rocích ¹⁾ Forma studia ²⁾	
Bakalářský studijní program				
Hudební umění	Art of Music	Musikkunst		
Duchovní hudba		Kirchenmusik	3	P
Dirigování orchestru		Orchesterdirigieren	3	P
Dirigování sboru		Chordirigieren	3	P
Kompozice	Composition	Komposition	3	P
Operní režie		Musiktheaterregie	3	P
Zpěv		Gesang	3	P
Hra na klavír	Piano	Klavier	3	P
Hra na varhany	Organ	Orgel	3	P
Hra na cembalo	Harpsichord	Cembalo	3	P
Hra na housle	Violin	Violine	3	P
Hra na violu	Viola	Viola	3	P
Hra na violoncello	Violoncello	Violoncello	3	P
Hra na kontrabas	Double Bass	Kontrabass	3	P
Hra na flétnu	Flute		3	P
Hra na hoboj		Oboe	3	P
Hra na klarinet			3	P
Hra na fagot		Fagott	3	P
Hra na lesní roh	French Horn	Horn	3	P
Hra na trubku		Trompete	3	P
Hra na trombon	Trombone	Posaune	3	P
Hra na bicí nástroje	Percussion Instruments	Schlaginstrumente	3	P
Hra na kytaru	Guitar	Gitarre	3	P
Hudební manažerství			3	P
Multimediální kompozice	Artificial Multimedia Composition		3	P
Jazzová interpretace	Jazz Interpretation		3	P
Hra na tubu			3	P
Klavírní pedagogika			3	K
Navazující magisterský studijní program				
Hudební umění	Art of Music	Musikkunst		
Kompozice	Composition	Komposition	2	P
Dirigování orchestru		Orchesterdirigieren	2	P
Dirigování sboru		Chordirigieren	2	P
Operní režie		Musiktheaterregie	2	P
Zpěv		Gesang	2	P
Hra na klavír	Piano	Klavier	2	P
Hra na varhany	Organ	Orgel	2	P
Hra na cembalo	Harpsichord	Cembalo	2	P
Hra na housle	Violin	Violine	2	P
Hra na violu	Viola	Viola	2	P
Hra na violoncello	Violoncello	Violoncello	2	P
Hra na kontrabas	Double Bass	Kontrabass	2	P
Hra na flétnu	Flute		2	P
Hra na hoboj		Oboe	2	P
Hra na klarinet	Clarinet		2	P
Hra na fagot		Fagott	2	P

Hra na lesní roh	French Horn	Horn	2	P
Hra na trubku		Trompete	2	P
Hra na trombon	Trombone	Posaune	2	P
Hra na bicí nástroje	Percussion Instruments	Schlaginstrumente	2	P
Hra na kytaru	Guitar	Gitarre	2	P
Hudební manažerství			2	P
Hra na klavír a klavírní pedagogika			2	P
Doktorský studijní program				
Hudební umění	Art of Music	Musikkunst		
Interpretace a teorie interpretace	Interpretation and Theory of Interpretation	Interpretation und Interpretationstheorie	3,4	P, K
Kompozice a teorie kompozice	Composition and Theory of Composition	Komposition und Kompositionstheorie	3,4	P, K
Hudební produkce	Musicproduction	Musikproduktion	4	P, K

Ve studijním programu Art of Music probíhá výuka v anglickém jazyce
 Ve studijním programu Musikkunst probíhá výuka v německém jazyce

Všechny akreditované studijní programy JAMU uskutečňuje v Brně.

Tab. 3.4: Akreditované studijní programy uskutečňované společně s jinou vysokou školou

Janáčkova akademie múzických umění v Brně, Hudební fakulta	
Název studijního programu	Hudební umění – studijní obor Multimediální kompozice
Skupina KKO V	8201
Partnerská vysoká škola	Masarykova univerzita Brno, Vysoké učení technické Brno
Počátek realizace programu	2008
Délka studia (semestry)	6
Typ programu (bakalářský, navazující magisterský, magisterský, doktorský)	bakalářský
Popis organizace studia, včetně přijímání studentů a ukončení	Studium je mezifakultní, přijímací zkoušky probíhají talentovou formou na HF JAMU, studium je ukončeno státní závěrečnou zkouškou, ta probíhá opět na HF JAMU

3 c), e), f)

Studijní programy joint/double/multiple degree; uskutečňované společně s vyšší odbornou školou; uskutečňované mimo Brno – JAMU nemá.

3 g)

CELKOVÝ POČET AKREDITOVANÝCH STUDIJSKÝCH PROGRAMŮ POPSANÝCH METODIKOU VÝSTUPŮ Z UČENÍ

V rámci reakreditace bakalářských studijních programů na obou fakultách došlo u některých oborů a předmětů již v předchozím období k aplikaci metodiky výstupů z učení. V souvislosti s ukončením individuálního projektu národního (IPN) Q-RAM a s aktivitami IPN Kvalita počítá JAMU s implementací závěrů těchto projektů postupně do všech studijních programů. Tato metodická kritéria byla zohledněna v roce 2013 při reakreditaci navazujících ma-

gisterských studijních programů. Jde ovšem o dlouhodobý proces, který se musí do struktury anotací a hlavně do celkového pojetí studijních plánů dostávat pozvolna, na základě vnitřního přijetí těchto norem. Nezbytná bude metodická pomoc vyučujícím, kteří by měli být poučeni, jak správně popsat studijní program metodou výstupů z učení, a to na úrovni od jednotlivých předmětů přes obory až po studijní programy. Budou při tom využity závěry IPN kvalita, který ukončí svou činnost v červenci 2014.

3 h)

KREDITNÍ SYSTÉM

Již po řadu let se na JAMU užívá kreditní systém studia, kompatibilní s evropským systémem European Credit Transfer System (ECTS). Systém klasifikace a bodového hodnocení studentů na fakultách uplatňuje evropský šestistupňový model (A, B, C, D, E a F = neuspěl). Během procesu zavádění kreditů se podařilo tento systém učinit přirozeným a akceptovaným vyjádřením měřitelných částí studia.

Kredity získané v rámci jednoho studijního oboru se u studenta sčítají a počet získaných kreditů je nástrojem pro kontrolu studia. K uzavření ročníku je zapotřebí získat nejméně 60 kreditů. Celkový minimální počet kreditů pro získání bakalářského diplomu je 180 kreditů, u čtyřletého magisterského studia 240 kreditů, u pětiletého magisterského studia 300 kreditů, u navazujícího magisterského studia 120 kreditů. U doktorského studia na JAMU se kreditový systém nevyužíval; v současné době se používá na Divadelní fakultě – k absolvování čtyřletého doktorského studijního programu je třeba získat 240 kreditů.

Další fází, která se jako mírný trend začíná objevovat již nyní, je větší míra používání tzv. modulového systému studia, kdy se základní jednotkou studia stávají místo jednotlivých „předmětů“ určité větší segmenty, vytvářející přirozený celek v rámci daných oborů studia. Aplikace těchto prvků je zatím spíše zkusmá – vzhledem ke složitosti organizace velké plochy individuální výuky na straně jedné a týmové práce při projektech na straně druhé je třeba najít optimální způsob a míru využití. Je však nesporné, že modulová výuka by mohla být ve střednědobé budoucnosti zapojena do organizace studijních plánů JAMU podstatněji a výrazněji.

V rámci zkvalitňování celého systému studia – a kreditový systém je jeho důležitým nástrojem – je třeba prohlubovat správnou strategii při používání počtu kreditů jako prostředku vyjádření náročnosti a významu daného předmětu (modulu). Nejčastější chybou, která se opakovaně objevuje v této oblasti, je kreditové podhodnocení některých předmětů; příčinou toho je mimo jiné nedostatečné docenění domácí fáze studia, nesprávné zhodnocení významu předmětu atp. Cestou ke správnému používání kreditů je mj. také práce s výstupy z učení, jejich správný popis a jejich hodnocení. Touto cestou se daří přijít např. na překrývající se předměty, odhalí se špatné návaznosti atp.

JAMU byla v roce 2013 prodloužena platnost Diploma Supplement Label do r. 2016.

3 i)

DALŠÍ VZDĚLÁVACÍ AKTIVITY (letní školy, semináře) – viz bod 10 – Celoživotní vzdělávání

4.

STUDENTI

Body 4 a) – 4 d) viz tabulky níže

Tab. 4.1: Studenti v akreditovaných studijních programech (počty)									
Janáčkova akademie múzických umění v Brně		Bakalářské studium		Magisterské studium		Navazující magisterské studium		Doktorské studium	CELKEM
		P	K/D	P	K/D	P	K/D		
Divadelní fakulta									
Skupiny akreditovaných studijních programů	KKOV								
vědy a nauky o kultuře a umění	81,82	146	11	79	11	48	8	29	332
Hudební fakulta									
Skupiny akreditovaných studijních programů	KKOV								
vědy a nauky o kultuře a umění	81,82	226	18	0	0	75	0	37	356
CELKEM		372	29	79	11	123	8	66	688

Tab. 4.2: Studenti – samoplátcí** (počty)									
Janáčkova akademie múzických umění v Brně		Bakalářské studium		Magisterské studium		Navazující magisterské studium		Doktorské studium	CELKEM
		P	K/D	P	K/D	P	K/D		
Divadelní fakulta									
Skupiny akreditovaných studijních programů	KKOV								
vědy a nauky o kultuře a umění	81,82	0	0	0	0	0	0	0	0
Hudební fakulta									
Skupiny akreditovaných studijních programů	KKOV								
vědy a nauky o kultuře a umění	81,82	1	0	0	0	0	0	1	2
CELKEM		1	0	0	0	0	0	1	2

Tab. 4.3: Studenti ve věku nad 30 let									
Janáčkova akademie múzických umění v Brně		Bakalářské studium		Magisterské studium		Navazující magisterské studium		Doktorské studium	CELKEM
		P	K/D	P	K/D	P	K/D		
Divadelní fakulta									
Skupiny akreditovaných studijních programů	KKOV								
vědy a nauky o kultuře a umění	81,82	1	5	1	1	1	5	15	29
Hudební fakulta									
Skupiny akreditovaných studijních programů	KKOV								
vědy a nauky o kultuře a umění	81,82	11	14	0	0	5	0	26	56
CELKEM		12	19	1	1	6	5	41	85

Tab. 4.4: Neúspěšní studenti v akreditovaných studijních programech (počty)									
Janáčkova akademie múzických umění v Brně		Bakalářské studium		Magisterské studium		Navazující magisterské studium		Doktorské studium	CELKEM
		P	K/D	P	K/D	P	K/D		
Skupiny akreditovaných studijních programů									
	KKOV								
vědy a nauky o kultuře a umění	81,82	34	1	3	0	6	2	5	51
CELKEM		34	1	3	0	6	2	5	51

4 e)

OPATŘENÍ PRO SNÍŽENÍ STUDIJNI NEÚSPĚŠNOSTI NA JAMU

Příčinou zanechání studia na **Divadelní fakultě** jsou zejména zdravotní důvody, či přecenění psychických či fyzických sil při volbě oboru (např. herectví aj.). Divadelní fakulta považuje za prostředky ke snižování studijní neúspěšnosti posilování vědomí důležitosti vzdělání u studentů a důraz na přesné, důsledné a svědomité plnění všech studijních povinností s následnou důkladnou kontrolou na úrovni ateliérů a studijního oddělení. Důležitým prvkem je individuální přístup ke studentům a jejich eventuálním problémům v rámci ateliérů (rozhovory s vedoucím ateliérů, poradna v obtížích atd.).

Na **Hudební fakultě** studenti ukončují předčasně studium buď z vlastního rozhodnutí, dále ze zdravotních důvodů nebo na základě nesplnění studijních povinností. Studenti mají možnost své individuální problémy konzultovat s pedagogem hlavního oboru nebo s vedoucím katedry.

Bod 5 a) viz tabulka

Tab. 5.1: Absolventi akreditovaných studijních programů (počty)										
Janáčkova akademie múzických umění v Brně		Bakalářské studium		Magisterské studium		Navazující magisterské studium		Doktorské studium	CELKEM	
		P	K/D	P	K/D	P	K/D			
Skupiny akreditovaných studijních programů	KKOV									
vědy a nauky o kultuře a umění	81,82	100	12	33	13	66	3	9	236	
CELKEM		100	12	33	13	66	3	9	236	

5 b)

SPOLUPRÁCE S ABSOLVENTY

JAMU jako celek nemá zatím jednotný systém spolupráce s absolventy nebo systematické informace o jejich uplatnění. Pro nejbližší období (2014) se plánuje v návaznosti na konferenci s potenciálními zaměstnavateli, která se uskutečnila v září 2013 (viz dále bod 5 d)), sestavení a doplnění adresářů absolventů JAMU, aby byla zaručena pružnější možnost kontaktu s nimi.

O uplatnění absolventů při jejich relativně malém počtu v jednotlivých oborech má **Divadelní fakulta** prostřednictvím jednotlivých vedoucích ateliérů poměrně dobrý přehled. O mimořádných úspěších některých absolventů je fakulta informována i z médií.

Na **Hudební fakultě** každý pedagog hlavního oboru dále sleduje své studenty při jejich profesionální kariéře, setkává se s nimi při pedagogické spolupráci, jsou-li pedagogy ZUŠ, konzervatoří nebo hudebních gymnázií, sleduje jejich působení v renomovaných hudebních tělesech nebo operních domech, či uměleckých agenturách.

5 c)

ZAMĚSTNANOST ABSOLVENTŮ

Divadelní fakulta uvádí do praxe absolventy řady oborů uměleckých, umělecko-manážerských a umělecko-pedagogických. Jejich uplatnění je v různých profesích různé; celkově lze hovořit o vysoké úspěšnosti v zaměstnávání absolventů fakulty. U uměleckých profesí (dramaturg, režisér, herec) se objevují stále častěji individuální aktivity absolventů, kteří upřednostňují programovou činnost založenou na generačním či uměleckém krédu před klasicky stálým angažmá v divadlech. Vznikají tak různá umělecká uskupení s volnějším či pevnějším právní strukturou (občanská sdružení, malá divadla, kluby atd.)

Zaměstnatelnost absolventů **Hudební fakulty** závisí na volných místech v orchestrech, operních souborech, ZUŠ, konzervatořích, hudebních gymnáziích a uměleckých agenturách. Pokud takováto instituce vypíše výběrové řízení, mají absolventi HF možnost se ho zúčastnit.

Je třeba zdůraznit, že většina našich absolventů získá takové místo již během svého studia na HF JAMU.

Údaje o zaměstnanosti získává fakulta pomocí dotazníkového šetření. Studenti odevzdávají vyplněný dotazník s místem svého (ve většině případů plánovaného či předpokládaného) působení při státní závěrečné zkoušce.

5 d)

SPOLUPRÁCE JAMU S BUDOUCÍMI ZAMĚSTNAVATELI

V rámci IRP se v září 2013 uskutečnila konference *Absolventi vysokých uměleckých škol a praxe*. Cílem tohoto setkání bylo pokusit se navázat, respektive prohloubit, kontakt mezi vysokými uměleckými školami a zaměstnavateli („odběrateli“) jejich absolventů. Šlo o první organizovanou výměnu informací na dané téma a o hledání způsobů, jak vzájemnou informovanost zlepšit, jak přispět k těsnější vazbě mezi zaměstnavateli a vysokými uměleckými školami. Jednání se zúčastnila řada představitelů českých orchestrů, divadel, uměleckých agentur a produkcí, které realizují hudební či divadelní aktivity. Závěry této konference budou využity v dalších fázích spolupráce se zaměstnavateli a absolventy. Srovnej také odstavec 5 b).

Odborná spolupráce **Divadelní fakulty** probíhá společně s různými profesními a odbornými organizacemi, např. Česká komora tlumočnicků znakového jazyka, Unie Neslyšících Brno aj. Působení v regionu neprobíhá jenom formou stáží, či kooperací s profesní sférou, ale také formou partnerství a spolupráce s komerčními subjekty.

Ve snaze o lepší uplatnitelnost našich studentů (a nadcházejících absolventů) na trhu práce umožňuje DIFA JAMU realizovat ve své budově castingy, které jsou nezpochybnitelnou příležitostí ke zviditelnění pro zájemce z řad akademické obce.

6.

ZÁJEM O STUDIUM

6 a) viz tabulka

Tab. 6.1: Zájem o studium na vysoké škole												
Janáčkova akademie múzických umění v Brně	Bakalářské studium			Magisterské studium			Navazující magisterské studium			Doktorské studium		
	Počet přihlášek	Počet přijatých	Počet zapsaných ke studiu	Počet přihlášek	Počet přijatých	Počet zapsaných ke studiu	Počet přihlášek	Počet přijatých	Počet zapsaných ke studiu	Počet přihlášek	Počet přijatých	Počet zapsaných ke studiu
<i>Divadelní fakulta</i>												
Skupiny akreditovaných studijních programů												
	KKOV											
vědy a nauky o kultuře a umění	293	61	58	392	22	22	39	23	19	11	6	6
<i>Hudební fakulta</i>												
Skupiny akreditovaných studijních programů												
	KKOV											
vědy a nauky o kultuře a umění	252	84	78	0	0	0	58	35	34	18	5	5
CELKEM	545	145	136	392	22	22	97	58	53	29	11	11

6 b)

CHARAKTER PŘIJÍMACÍCH ZKOUŠEK

Přijímací řízení pro akademický rok 2013/2014 proběhlo na obou fakultách školy v souladu se zákonem č.111/1998 Sb. a s příslušnými vnitřními předpisy školy a fakult.

Na **Divadelní fakultě** je při hodnocení uchazečů ve všech oborech používán jednotný bodový systém hodnocení přijímacích zkoušek. Nejvyšší možný počet bodů získaných v jednotlivých kolech přijímacího řízení je 100. Tyto body jsou rozděleny mezi jednotlivé disciplíny a sledované parametry. Pro postup do druhého kola byla stanovena hranice 60 bodů. Ve druhém kole je na základě získaných bodů stanoveno pořadí studentů a bodová hranice pro přijetí tak, aby byl naplněn předpokládaný počet přijatých studentů na jednotlivé obory.

Na **Hudební fakultě** sestávají jednokolové přijímací zkoušky ze dvou částí: talentové a vědomostní a jsou zajišťovány z vlastních zdrojů. Pomocí talentové zkoušky se zjišťuje talentová úroveň uchazeče, která je hlavní součástí přijímacího řízení. Vědomostní test zjišťuje teoretické znalosti uchazeče. Součástí přijímacího řízení do navazujícího magisterského studia je také jazykový test.

6c)

Tab. 6.2: Studenti navazujícího magisterského a doktorského studia, kteří absolvovali předchozí stupeň studia na jiné vysoké škole		
Počet zapsaných studentů do prvního ročníku navazujících magisterských a doktorských studijních programů, kteří předchozí studium absolvovali na jiné vysoké škole		
Janáčkova akademie múzických umění v Brně	Navazující magisterské studium	Doktorské studium
Divadelní fakulta	2	0
Hudební fakulta	2	1
CELKEM za celou vysokou školu	4	1

6 d)

INFORMACE UCHAZEČŮM – SPOLUPRÁCE SE STŘEDNÍMI ŠKOLAMI

JAMU poskytuje informace o studiu výchovným poradcům i studentům středních škol na veletrzích pomaturitního vzdělávání GAUDEAMUS v Brně a AKADÉMIA v Bratislavě. Informace se k zájemcům o studium dostávají i dalšími cestami, mj. recenzemi umělecké činnosti studentů JAMU v médiích, informacemi o premiérách absolventských projektů, popularizací všech činností JAMU prostřednictvím pedagogů, umělců-absolventů, prostřednictvím tiskového referenta JAMU aj. Spolupráce tohoto druhu je rozprostřena ve všech médiích včetně nových forem na internetu (např. sociální sítě jako je Facebook aj.).

Na **Divadelní fakultě** probíhá spolupráce s pedagogickou praxí (středním školstvím) především prostřednictvím aktivit ateliérů Divadlo a výchova (festival Sítko a projekty ateliéru) a Ateliéru výchovná dramatika pro Neslyšící. Fakulta pořádá každoročně pro uchazeče o studium v zimním semestru Den otevřených dveří a v rámci celoživotního vzdělávání uskutečňuje pro zájemce také kurzy Letní škola muzikálu, Letní škola činoherního herectví, Divadelní seminář aj.

Hudební fakulta poskytuje poradenské služby formou talentových poraden, které předcházejí přijímacímu řízení (termíny konání zveřejňuje na svých www stránkách). Dále formou celoživotního vzdělávání realizovaného v Metodickém centru a akreditovaného v souladu s § 27 Zák. č. 563/2004 Sb. O pedagogických pracovnících, které umožňuje provádět vzdělávací programy zaměřené na další vzdělávání pedagogických pracovníků.

7.

AKADEMIČTÍ PRACOVNÍCI

Body 7 a) – 7 f) viz tabulky níže

Tab. 7.1: Akademičtí a vědečtí pracovníci (přepočtené počty**)									
Janáčkova akademie múzických umění v Brně	Akademičtí pracovníci							Vědečtí pracovníci i***	CELKEM
	CELKEM	Profesoři	Docenti	Odborní asistenti	Asistenti	Lektoři	Vědečtí, výzkumní a vývojoví pracovníci podílející se na pedagog. činnosti		
<i>Divadelní fakulta</i>	67,124	10,560	14,654	34,910	3,000	0	4,000	2,772	69,896
<i>Hudební fakulta</i>	75,433	11,813	30,270	32,100	1,250	0	0,000	0,500	75,933
CELKEM	142,557	22,373	44,924	67,010	4,250	0	4,000	3,272	145,829

Tab. 7.2: Věková struktura akademických a vědeckých pracovníků (počty fyzických osob)

Janáčkova akademie muzických umění v Brně	Akademičtí pracovníci												Vědečtí pracovníci***		CELKEM		
	Profesoři		Docenti		Odborní asistenti		Asistenti		Lektoři		Vědečtí, výzkumní a vývojoví pracovníci podílející se na pedagog. činnosti						
	CELKEM	ženy	CELKEM	ženy	CELKEM	ženy	CELKEM	ženy	CELKEM	ženy	CELKEM	ženy	CELKEM	ženy	CELKEM	ženy	
do 29 let	0	0	0	0	4	1	1	1	0	0	0	0	0	0	0	0	5
30–39 let	0	0	2	0	46	17	1	1	0	0	3	0	0	3	2	55	
40–49 let	3	1	14	4	28	11	2	2	0	0	1	0	0	2	1	50	
50–59 let	4	0	23	13	17	7	0	0	0	0	2	0	0	0	0	46	
60–69 let	15	5	9	4	8	6	1	0	0	0	1	0	0	5	1	39	
nad 70 let	9	1	5	1	3	2	0	0	0	0	1	0	0	0	0	18	
CELKEM	31	7	53	22	106	44	5	4	0	0	8	0	0	10	4	213	

Tab. 7.3: Počty akademických pracovníků podle rozsahu pracovních úvazků a nejvyšší dosažené kvalifikace (počty fyzických osob)

Janáčkova akademie múzických umění v Brně	Akademičtí pracovníci				CELKEM
Divadelní fakulta	14	20	17	53	104
Rozsahy úvazků	prof.	doc.	DrSc., CSc., Dr., Ph.D., Th.D.	ostatní	
do 0,3	2	3	2	4	11
do 0,5	3	4	10	19	36
do 0,7	1	3	0	2	6
do 1,0	8	10	5	28	51
Hudební fakulta	17	33	9	50	109
Rozsahy úvazků	prof.	doc.	DrSc., CSc., Dr., Ph.D., Th.D.	ostatní	
do 0,3	3	0	1	9	13
do 0,5	2	2	4	13	21
do 0,7	2	4	1	11	18
do 1,0	10	27	3	17	57
CELKEM	31	53	26	103	213

Tab. 7.4: Akademičtí pracovníci s cizím státním občanstvím (počty fyzických osob)**

Janáčkova akademie múzických umění v Brně	
Divadelní fakulta	6
Hudební fakulta	13
CELKEM	19

Tab. 7.5: Nově jmenovaní docenti a profesoři (počty)

Janáčkova akademie múzických umění v Brně	Počet	Věkový průměr nově jmenovaných
Divadelní fakulta		
Profesoři jmenovaní v roce 2013	0	0
Docenti jmenovaní v roce 2013	3	42
Hudební fakulta		
Profesoři jmenovaní v roce 2013	0	0
Docenti jmenovaní v roce 2013	0	0
CELKEM	3	42

Tab. 7.6: Přehled kurzů dalšího vzdělávání akademických pracovníků*		
Janáčkova akademie múzických umění v Brně	Počet kurzů	Počet účastníků
Kurzy orientované na pedagogické dovednosti	12	48
Kurzy orientované na obecné dovednosti	14	291
Kurzy odborné	12	35
CELKEM	38	374

7 g)

KARIÉRNÍ ŘÁD

Od 28. ledna 2013 platí na JAMU Kariérní řád (KŘ), který byl zveřejněn jako směrnice rektora JAMU č. 2 / 2013. KŘ by se měl stát motivačním nástrojem pro řízení jednotlivých oborů na obou fakultách. V současné době probíhá jeho postupná implementace do struktury řízení školy i fakult.

Motivační nástroje pro hodnocení a odměňování zaměstnanců v závislosti na dosažených výsledcích jsou v současnosti vytvářeny vedením fakult a jsou pravidelně vyjadřovány individuálním osobním hodnocením.

**Tab. 8.1: Stipendia studentům podle účelu stipendia
(počty studentů)**

Účel stipendia	Počty studentů
Janáčkova akademie múzických umění v Brně	
za vynikající studijní výsledky dle § 91 odst. 2 písm. a)	258
za vynikající vědecké, výzkumné, vývojové, umělecké nebo další tvůrčí výsledky dle § 91 odst. 2 písm. b)	85
na výzkumnou, vývojovou a inovační činnost podle zvláštního právního předpisu, § 91 odst.2 písm. c)	0
v případě tíživé sociální situace studenta dle § 91 odst. 2 písm. d)	0
v případě tíživé sociální situace studenta dle § 91 odst. 3	6
v případech zvláštního zřetele hodných dle § 91 odst. 2 písm. e)	519
z toho ubytovací stipendium	519
na podporu studia v zahraničí dle § 91 odst. 4 písm. a)	65
na podporu studia v ČR dle § 91 odst. 4 písm. b)	0
studentům doktorských studijních programů dle § 91 odst. 4 písm. c)	40
jiná stipendia	243
CELKEM	1216

8 b)

VLASTNÍ STIPENDIJNÍ PROGRAMY

JAMU – Grant Rudolfa Firkušného byl ustaven na paměť světového pianisty R. Firkušného jeho dcerou Véronique Firkusny-Callegari a synem Igorem Firkusnym. Grant je využíván k podpoře zahraničního studijního pobytu, který poskytne účastníkům mimořádnou vzdělávací příležitost v oblasti studovaného oboru. O udělení grantu rozhoduje rektor na základě doporučení komise. V roce 2013 obdrželi grant tyto studenti: Lukáš Karásek, Tereza Bulisová a František Chaloupka. Mimořádná stipendia uděluje rektor především za vynikající studijní výsledky, za významné úspěchy v mezinárodních soutěžích a na mezinárodních festivalech atp.

Divadelní fakulta

V oblasti prospěchových stipendií bylo v loňském roce přiznáno stipendium 10 studentům, kteří dosáhli nejvyššího studijního průměru. Mimořádným stipendiem děkana byli na konci kalendářního roku 2013 oceněni studenti doktorského studia, a to na základě jejich studijních výsledků, zapojení do výuky či uměleckých aktivit. Mimořádná stipendia děkana byla dále udělena jako uznání mimořádných studijních a uměleckých výkonů posluchačů, kteří se v ČR i v zahraničí významnou měrou zasloužili o propagaci dobrého jména JAMU a fakulty.

Hudební fakulta uděluje mimořádná stipendia za vynikající reprezentaci fakulty (účast na soutěžích a významných uměleckých projektech).

8 c)

PORADENSKÉ SLUŽBY

Janáčkova akademie vzhledem k počtu studentů, zaměstnanců i vzhledem ke své struktuře neorganizuje žádné samostatné poradenské jednotky. Studijní, psychologické, sociální a jiné problémy studentů se řeší na úrovni ateliérů či kateder s vedoucím pracoviště nebo jeho pedagogy, nebo v kontaktu se studijními odděleními fakult a JAMU.

Poradenské služby pro zaměstnance rovněž nejsou organizovány formou samostatného pracoviště. Kariérové, sociální a jiné záležitosti pedagogů a zaměstnanců se řeší na úrovni vedoucích pracovišť, děkanů, prorektorů pro příslušnou oblast, kvestorky, osobního a právního oddělení JAMU.

8 d)

STUDENTI SE SPECIFICKÝMI POTŘEBAMI

Od svého obnovení po roce 1989 se **Divadelní fakulta** zaměřuje na práci s Neslyšícími. Na fakultě vznikl samostatný ateliér a obor – Výchovná dramatika Neslyšících (dále jen VDN), který funguje od roku 1993/1994 a který poskytoval umělecké a pedagogické vzdělání Neslyšícím studentům na bakalářské úrovni. Od akademického roku 2006/2007 je na fakultě nabízeno i magisterské navazující studium tohoto oboru v kombinované formě. Vzhledem k náročnosti studia neslyšících studentů v kombinované formě studia, která klade velké nároky na jejich samostudium, byla v říjnu 2012 podána žádost o prodloužení akreditace magisterského navazujícího studia oboru Výchovná dramatika pro Neslyšící se standardní dobou studia 3 roky v prezenční i kombinované formě. V roce 2013 byla akreditace udělena.

Na **Hudební fakultě** je v současné době jeden nevidomý student, jemuž jsou zajištěny formou individuální péče všechny podmínky ke studiu tak, aby jeho handicap nebyl překážkou v jeho studiu.

8 e)

PRÁCE S MIMOŘÁDNĚ NADANÝMI STUDENTY

Pro studenty vytváří **Divadelní fakulta** jedinečné podmínky, zejména pro jejich samostatnou tvůrčí uměleckou činnost. DIFA JAMU podporuje odborným pedagogickým vedením, poskytnutím prostoru i finančních prostředků řadu studentských absolventských projektů i dalších projektů mimo povinný základ studia. Mezi podporované aktivity patří například tradiční *Salon původní tvorby*, festival ateliéru Divadlo a výchova *Sítka* a další klauzurní práce studentů. K prolínání jednotlivých oborů dochází při práci na projektech v menších studentských týmech (semestrální projekty), kde se hranice mezi profesemi prolínají. Podporována je i spolupráce studentů s profesní sférou. Jedná se o nejrůznější typy praxe, pracovních stáží, hostování v divadlech, o účast na společensky významných kulturních akcích (Noc kejklířů, Průvod masek a další), o divadelní akce směřované k obohacení kulturního života měst, obcí, regionů, aktivity směřované ke skupinám se specifickými potřebami. Na podporu studentských uměleckých aktivit je zaměřen také nový celoškolský projekt ESF, který je realizován i na Divadelní fakultě od února roku 2012.

Hudební fakulta věnuje mimořádnou péči v podstatě všem přijatým studentům, protože všichni jsou vyučováni individuálně. Mimořádně nadaní studenti mohou se účastnit další výuky formou mimořádných konzultací. I zvláště nadaní studenti středních škol (konzervatoře) mají možnost konzultovat s pedagogy fakulty, hostovat na koncertech a operních představeních fakulty a účastnit se workshopů zahraničních pedagogů pořádaných HF.

8f)

UBYTOVACÍ A STRAVOVACÍ SLUŽBY

Tab. 8.2: Ubytování, stravování	
IVU Centrum ASTORKA – koleje JAMU	
Lůžková kapacita kolejí VŠ celková	233
Počet lůžek v pronajatých zařízeních	0
Počet podaných žádostí o ubytování k 31/12/2013	347
Počet kladně vyřízených žádostí o ubytování k 31/12/2013	248
Počet lůžkodnů v roce 2013	52604
Počet hlavních jídel vydaných v roce 2013 studentům	0
Počet hlavních jídel vydaných v roce 2013 zaměstnancům vysoké školy	0
Počet hlavních jídel vydaných v roce 2013 ostatním strážníkům	0

Stravovací zařízení JAMU nevlastní, studenti využívají menzu Masarykovy univerzity.

8 g)

PÉČE O ZAMĚSTNANCE

V oblasti péče o sociální záležitosti zaměstnanců probíhalo zakoupení kuponů pro veřejné stravování, částečně dotovaných ze sociálního fondu školy. V reálu došlo ze strany oprávněných pracovníků školy k téměř stoprocentnímu využití této formy podpory stravování.

V roce 2013 pokračovala také podpora zaměstnanců formou příspěvku zaměstnavatele k penzijnímu připojištění zaměstnance. Tato poměrně rozsáhlá aktivita probíhala úspěšně a byla zaměstnanci rovněž hojně využita. Byla zachována volnost zaměstnanců ve výběru penzijního fondu, což pro JAMU znamenalo komunikaci s cca 10 fondy.

JAMU svým zaměstnancům nabízí další vzdělávání v podobě nejrůznějších kurzů a seminářů (jak pro akademické, tak pro technickohospodářské pracovníky), které se pořádají v rámci udržitelnosti projektu „Vzdělávání zaměstnanců JAMU“ (projekt financovaný v letech 2010 – 2013 v rámci OP VK). V roce 2013 se zaměstnanci JAMU zúčastnili téměř 40 nejrůznějších vzdělávacích akcí buď u odborných firem anebo přímo na půdě školy (např. se jednalo o semináře k VŠ legislativě či k Informačnímu systému, jazykové kurzy, kurzy na rozšíření odborných znalostí a v neposlední řadě pedagogické kurzy). Celkově bylo proškoleny či vzdělány více než 450 osob (z toho 374 akademických pracovníků).

9 a)

DOPLŇOVÁNÍ KNIHOVNÍCH FONDŮ

Knihovna v roce 2013 nakoupila odbornou literaturu v hodnotě 544.518 Kč, z čehož za 139.495 Kč byl doplněn fond hudebnin. Předplatné na elektronické informační zdroje (licencované databáze) činilo 81.834 Kč. Z grantových prostředků obou fakult ve výši 51.247 Kč byla zakoupena odborná divadelní a hudební literatura, obrazové publikace z oblasti designu a architektury pro scénografii, hudebniny pro starou hudbu a pokračování koncepčního nákupu publikací pro hudební manažerství, na kterém se podílela také knihovna ze svého rozpočtu. Započalo se s koncepčním doplňováním děl české a světové kinematografie na DVD. Knihovní fond obohatily publikace získané výměnou s jinými vysokými školami (FF MU, VŠMU, Prešovská univerzita), ke které slouží výběr z produkce ES JAMU. Ve spolupráci s pedagogy došlo k aktualizaci nabídky jazykových učebnic (angličtina, italština, francouzština, němčina). K dispozici bylo 49 titulů časopisů, z nichž 2 tituly jsou nově dostupné také v elektronické verzi. Knihovna eviduje ve svém fondu výtisky veškeré produkce ES JAMU.

Tab. 9.1: Vysokoškolské knihovny

Janáčkova akademie múzických umění v Brně	Počet
Přírůstek knihovního fondu za rok	1533
Knihovní fond celkem	109137
Počet odebíraných titulů periodik:	49
— fyzicky	49
— elektronicky (odhad)*	2

9 b)

INFORMAČNÍ A KOMUNIKAČNÍ TECHNOLOGIE**Zabezpečení knihovnicko-informačních služeb**

V roce 2013 knihovna registrovala 470 uživatelů, z toho 57 externích. Výpůjček bylo registrováno 9.672. Knihovní fond k 31.12.2013 činil 109.137 knihovních jednotek, roční přírůstek byl 1533 knihovních jednotek, úbytek 58 knihovních jednotek. Knihovna poskytuje 38 studijních míst, 5 počítačů s připojením na internet (jsou přednostně určeny pro online katalog Aleph) a 20 míst s dosahem WIFI sítě. K dispozici je kopírovací stroj a audiovizuální technika.

Knihovna standardně zpřístupňuje knihovní fond prostřednictvím online katalogu Aleph, v němž nově přibyly odkazy na katalogy knihoven vysokých uměleckých škol AMU a VŠMU. V katalogu se zvláště zobrazují také novinky.

Průběžně po celý rok probíhaly písemné urgencye dlouhodobě nevrácených výpůjček z minulých let, a to převážně od absolventů JAMU. Část knih a hudebnin se podařila získat zpět, případně ztracené dokumenty nahradit.

Knihovna trvale poskytuje pro uživatele z řad akademické obce JAMU Meziknihovní výpůjční službu (MVS) a Mezinárodní meziknihovní výpůjční službu (MMVS), v rámci kterých vyřídila 80 požadavků z JAMU a vyhověla 36 požadavkům jiných knihoven nebo odborných pracovišť.

Z knihovního fondu a z materiálů Fondu umělecké dokumentace (FUD) bylo vyřízeno 45 požadavků na rešerše.

Ve Fondu umělecké dokumentace pokračoval sběr a digitalizace dokumentů z představení v Divadelním studiu Marta a v Divadle na Orlí, z festivalů SETKÁNÍ/ENCOUNTER, Salon a Sítko. FUD spolupracoval na vydání informační brožury o Divadelní fakultě a na publikaci *Burianova Vojna* vydané AMU. Po stránce technologické přibyla možnost digitalizace LP desek.

Knihovna poskytovala individuální konzultace při vyhledávání literatury a vstupní lekce informační výchovy pro studenty prvních ročníků. Poprvé se uskutečnila lekce pro doktorandy nazvaná *Knihovny a databáze pro vědu a výzkum* v rámci kurzu Divadelní fakulty *Základy vědecké práce*.

Ve spolupráci s Koncertním oddělením Hudební fakulty byla zajišťována agenda pronájmu nebo nákupu orchestrálních materiálů pro koncertní činnost, činnost Komorní opery a Divadla na Orlí. Pro tyto účely bylo zapůjčeno z ČR i ze zahraničí 17 orchestrálních materiálů.

V roce 2013 pokračoval, i když komplikovaně, přístup k licencovaným hudebním databázím. Databázi Oxford Music Online (Oxford University Press) opět hradila Hudební fakulta v rámci konsorciálního předplatného. Databáze Music Online Listening a Music Online Reference (Alexander Street Press) již nebyly spolufinancovány z ukončeného programu INFOZ. Vzhledem k nutnosti nepřerušit přístup do tohoto elektronického informačního zdroje, hradila předplatné pro překlenovací období v 1. pololetí roku 2013 v plné výši knihovna, což zatížilo její rozpočet částkou 65.834 Kč. Předplatné na 2. pololetí již bylo spolufinancováno z programu MŠMT Informace – základ výzkumu (LR) a činilo 16.000 Kč. Na roky 2014 – 2017 budou z téhož programu spolufinancovány obě databáze.

V letních měsících probíhala revize fondu knih. Zároveň byla z důvodu narůstajícího nedostatku místa v podzemním depozitáři provedena částečná reorganizace knihovního fondu. Jednalo se o posun dokumentace Fondu umělecké dokumentace (FUD) a přesun druhé části závěrečných prací. Práce se uložily do nově pořízených prosklených skříní o dvě podlaží výše, na chodbu služebních prostor knihovny, ke stávající první části tam již uložené. Lokace na stejné patro se studovnou zrychlila dostupnost prací, o které je trvale velký zájem.

V roce 2013 se JAMU připojilo k dalším vysokým školám a ukončilo ukládání písemné verze závěrečných prací (disertační, diplomové, bakalářské) v knihovně. Skončila duplicita

elektronické a tištěné verze, trvající od roku 2006. Pro knihovnu to znamená každý rok úsporu několika metrů prostoru na regálech. Na elektronickou verzi každé práce je vytvářen standardní katalogizační záznam, který se zobrazuje v online katalogu Aleph. Místo na fyzické uložení dokumentu (signaturu) směřuje na plný text do informačního systému. Katalogizační záznam je i nadále opatřen předmětovými hesly, cennými při tematickém vyhledávání v katalogu.

Pro inovaci technického zabezpečení služeb knihovny byl zakoupen výkonnější počítač k výpůjčnímu pultu, monitor s velkou uhlopříčkou pro potřeby pracoviště FUD a čtvery sluchátka do audiovizuální studovny. Dále laminátor a vázací stroj pro kroužkovou vazbu.

Knihovníci se vzdělávali v jazykových kursech na JAMU, na odborných knihovnických akcích a seminářích a zúčastnili se veletrhu Svět knihy. Jeden knihovník dokončil magisterské studium oboru Informační studia a knihovnictví na FF MU, jedna knihovnice odešla ke konci roku do penze.

Dostupnost informačních zdrojů a informační struktury

V roce 2013 pokračovaly aktivity zajišťující rozsáhlejší využití informačních technologií na JAMU jak v oblasti technického vybavení, tak v oblasti programového vybavení navazující na aktivity předchozích roků, které vycházejí z dlouhodobého rozvojového programu JAMU.

Dokončení výstavby Divadla na Orlí (DnO) v roce 2012 mělo zásadní význam i pro další rozvoj využití IT technologií na JAMU i v roce 2013. V DnO byl realizován projekt rozšíření používaných videotechnologií. Byla pořízena další statická i mobilní digitální světelná technika.

V této souvislosti byly na DIFA vyčleněné prostory vhodné k výuce inovovaných předmětů jevištní technologie (především v souvislosti se scénickým svícením) neustále dovybavovány, a byla tak rozvíjena technologická základna „světelné laboratoře“, která slouží jak účelům Výzkumného centra JAMU, tak potřebám klasické výuky. Mezi významné aktivity lze zařadit postupné zdokonalování výuky media-serverových technologií Coolux a Resolume Arena, které se již plnohodnotně zapojují do živých či performativních akcí a projektů našich studentů. Světový trend v používání těchto zařízení jde cestou mimořádného rozvoje, takže studenti prací s těmito špičkovými technologiemi, kterými je vybavena i budova Divadla na Orlí, zvyšují svou kredibilitu na trhu práce, potažmo kvalitu a atraktivitu svých uměleckých počinů.

Na HF byla v roce 2013 podle plánu dokončena rekonstrukce sklepních prostor. To krom navýšení výukových prostor přineslo i nároky na dovybavení počítačovou infrastrukturou. Nově vzniklé prostory byly dovybaveny pokrytím sítě WIFI a ve shodě s tím i strukturovanou kabeláží. Byla realizována nová optická přípojka do páteřní sítě. Tím byla navýšena konektivita do ostatních akademických prostředí téměř desetinásobně.

V roce 2013 byly dokončeny rozvody počítačové sítě, dlouhodobě budované podzemní trasy pro propojení lokalit JAMU umístěných v centru Brna, a to Hudební fakulty, Divadelní fakulty, rektorátu, IVUC Astorky a DnO. Tyto lokality byly propojeny vlastní kabeláží ve správě JAMU. To bude mít významný podíl na dalším rozvoji integrace výuky ve všech oblastech využívajících IT technologie, sníží to technologickou závislost na Brněnské akademické počítačové síti (BAPS) a zvýší bezpečnost provozu IT na JAMU. Pokračovalo

další rozšiřování nově instalovaného vybavení SW a HW v DnO, umožňujícího integraci dalších důležitých systémů správy a zabezpečení všech lokalit JAMU.

Další postupný rozvoj Univerzitního informačního systému (UIS) pokračoval samozřejmě na různých úrovních i v roce 2013. Zásadním počinem byl přechod na nový Informační systém (IS), převzatý od Masarykovy univerzity (MU), v prosinci roku 2013. Příprava této zásadní změny pro fungování a další rozvoj UIS probíhala od roku 2012 po celý rok 2013. IS nejen nahrazuje původní Studijní informační systém, ale přináší i další rozsáhlé možnosti zvýšení efektivity v této oblasti. Systém je vyvinut na MU a tam také dále rozvíjen. MU také na základě smlouvy zajišťuje jeho provoz a údržbu. V dalším období budou postupně využívány další části tohoto systému a JAMU se bude svými požadavky podílet i na jeho rozvoji.

Dalším zásadním počinem bylo převedení ekonomicko-správního systému SAP do nově vybudovaného výpočetního centra pro provoz SAPu na UP Olomouc. Převod proběhl bez výpadku provozu v srpnu 2013. Toto pracoviště bylo vybudováno společným úsilím šesti VVŠ provozujících SAP a CESNETu. Skládá se ze dvou lokalit, každá z nich je schopna samostatně zajistit provoz pro všechny zúčastněné VVŠ. Tím bylo dosaženo zásadního zvýšení bezpečnosti provozu. Navíc byl dokončen pilotní projekt využití nových datových úložišť CESNETu pro zálohování SAPu. Všechny denní i následné zálohy všech zúčastněných škol jsou tak v současné době ukládány on-line na ZČU v Plzni v datovém úložišti.

V roce 2013 bylo doladěno pokrytí signálem WiFi všech potřebných prostor na obou fakultách JAMU a samozřejmě i v nově vybudovaných prostorách DnO. Tak je studentům umožněno plné využití potenciálu této technologie, jak ke studijním, tak k volnočasovým aktivitám.

Na jednotlivých fakultách probíhala dlouhodobě sledovaná obměna počítačového vybavení a postupné rekonstrukce počítačových sítí. Dále pak byly pořízeny softwarové a hardwarové prostředky k vytvoření virtuálního prostředí uživatelských účtů pro studijní účely. Tato snaha vede k odlehčení pořizovacích nákladů v rámci obměn počítačového vybavení učeben. Zajistí se tím rychlejší práce na koncových pracovištích s menšími požadavky na výkon, což vede ke zmíněné redukci nákladů na plánované nákupy. Dále byly zakoupeny kompaktní osobní počítače, které svým uceleným zpracováním pokryjí nároky na úsporu místa a energií.

Tab. 10.1: Kurzy celoživotního vzdělávání (CŽV) na vysoké škole (počty kurzů)

Janáčkova akademie múzických umění v Brně		Kurzy orientované na výkon povolání			Kurzy zájmové			U3V	CELKEM
		do 15 hod	do 100 hod	více	do 15 hod	do 100 hod	více		
Skupiny akreditovaných studijních programů	KKOV								
vědy a nauky o kultuře a umění	81,82	3	0	2	0	3	0	3	11
CELKEM		3	0	2	0	3	0	3	11

Tab. 10.2: Kurzy celoživotního vzdělávání (CŽV) na vysoké škole
(počty účastníků)

Janáčkova akademie múzických umění v Brně		Kurzy orientované na výkon povolání			Kurzy zájmové			U3V	CELKEM	Z toho počet účastníků, jež byli přijímání do akredit. studijních programů podle § 60 zákonu o vysokých školách
		do 15 hod	do 100 hod	více	do 15 hod	do 100 hod	více			
Skupiny akreditovaných studijních programů	KKOV									
vědy a nauky o kultuře a umění	81,82	120	0	131	0	72	0	260	583	
CELKEM		120	0	131	0	72	0	260	583	

DIVADELNÍ FAKULTA

Kurz	termín	rozsah	počet účastníků	věk
Letní škola herectví	červenec	5 dní	24	16–26
Letní škola muzikálu	červenec	1 týden	25	15–24
Divadelní seminář	listopad – leden	4 víkendy	23	18–40

Divadelní fakulta pořádá cyklus kurzů Celoživotního vzdělávání v rámci Univerzity třetího věku Jak vzniká divadlo. Od ledna do března 2013 proběhl kurz I (79 posluchačů). V dubnu až květnu se uskutečnil kurz II (72 posluchačů). Od října do prosince byly souběžně realizovány dva kurzy III (celkem 109 posluchačů).

HUDEBNÍ FAKULTA

	Počet
Metodické centrum	
Obor klavír	129
Zahraniční studenti	2
Mezinárodní interpretační kurzy	81
Interpretační kurz Kyoto	39
Celkem	251

11.1 a)

NAPLNĚVÁNÍ DLOUHODOBÉHO ZÁMĚRU A AKTUALIZACE DZ NA ROK 2013

Výzkumné aktivity reprezentují racionální složku kreativních činností; vědecká (výzkumná a vývojová) aktivita doplňuje uměleckou tvorbu a vytváří předpoklady k její reflexi a k sebereflexi a stává se tak organickou součástí vzdělávacího procesu. Proto i Dlouhodobý záměr JAMU (DZ JAMU) deklaruje výzkumnou, vývojovou a inovační činnost jako důležitou součást svých aktivit, která navazuje na programové zajišťování činnosti vzdělávací ve všech stupních studia a je úzce svázaná s činností uměleckou. K tomu přispívá např. využívání finančních prostředků na účelovou podporu specifického vysokoškolského výzkumu, které škola používá výhradně na financování studentské grantové soutěže nebo organizací studentských vědeckých konferencí. Důležitým záměrem je i významná podpora studentů, akademických a výzkumných pracovníků v jejich publikačních aktivitách a jejich aktivní účast na mezinárodních a tuzemských konferencích, seminářích, dílnách, workshopech atd., které se stávají stále častěji doplňkem mnoha uměleckých výkonů.

Ze své podstaty mají výzkumy realizované na JAMU blízko k humanitním vědám, především k muzikologii, teatrologii, estetice aj., které vytváří teoretické a historické podhoubí pro uměleckou tvorbu. Vyplývá to ze skutečnosti, že jak na umělecké škole, tak na vědecké univerzitě je předmětem zkoumání příslušných vědních disciplín artefakt. V případě našeho odborného zájmu je to artefakt uměleckého díla, který je přímým výstupem kreativních činností na uměleckých školách (viz oblast umělecké tvorby). Uměleckou tvorbu vnímáme jako specifický způsob osvojování světa a sebepoznávání člověka a společnosti, tedy výzkum uměním, který je v tomto smyslu rovnocenný s badáním vědeckým. Výzkum uměním je také orientován na zkoumání nových postupů umělecké tvorby, objevování nových výrazových prostředků a na proces vzniku uměleckého díla. Podobně jako u humanitních věd lze u výsledků výzkumné činnosti na JAMU jen obtížně zajistit, aby byly aplikovatelné ve výrobě. Jejich smysl a přínos spočívá v analýze společnosti, jejich problémů a obtíží, a v hledání cest dalšího rozvoje. JAMU tedy v souladu se svým DZ a v návaznosti na trendy v zahraničí usiluje o rovnocenné zapojování uměleckých přístupů a metod do vědecko-výzkumných aktivit i v neuměleckých oborech.

JAMU si v uplynulém období vybudovala postupně slušný potenciál v oblasti výzkumu a vývoje, a to především prostřednictvím grantů z Grantové agentury ČR (GA ČR) a projektů v rámci operačního programu Vzdělávání pro konkurenceschopnost (OP VK); k tomu přistupují prostředky Grantové agentury Akademie věd ČR (GA AV ČR). Tyto prostředky, obdobně jako institucionální podporu na dlouhodobý koncepční rozvoj výzkumné organizace, JAMU používá výhradně k systémovému zajišťování výzkumných, vývojových, tvůrčích, uměleckých a inovačních aktivit svých zaměstnanců a studentů jako neoddelitelné součásti rozvoje hlavních činností umělecké školy univerzitního typu.

Jedním z cílů DZ a jeho aktualizací je posilování provázanosti činností Výzkumného centra JAMU Brno se základními aktivitami školy a jeho intenzivní zapojování do výuky a tvůrčích procesů obou fakult. Výzkumné centrum bylo v předchozích letech financováno za podpory Evropského sociálního fondu a státního rozpočtu České republiky na základě projektu pod názvem „Rozvoj výzkumného potenciálu Janáčkovy akademie múzických umění v Brně“. Projekt byl zaměřen na vývoj a používání scénických technologií a efektů v oblasti zvuku, akustiky, light-designu, sound-designu a projekcí. Projekt také podporoval intenzivnější zapojování studentů vybraných oborů do tohoto procesu a do spolupráce při jeho realizaci byly zaangažovány i partnerské subjekty z komerční sféry, firmy Art Lighting Production

a DISK Multimedia. Výzkumné centrum se významně podílelo na přípravě akreditací nových oborů – světelný design na Divadelní fakultě a audioinženýrství (resp. zvuková režie) – společného studijního oboru Hudební fakulty JAMU a Fakulty elektrotechniky a komunikačních technologií VUT v Brně. Oba obory byly úspěšně akreditovány a od roku 2013 mají své řádné studenty.

Výzkum a vývoj na Divadelní fakultě byl i v roce 2013 koordinován Kabinetem pro výzkum divadla a dramatu (vedoucí prof. PhDr. Josef Kovalčuk). Na práci kabinetu se podíleli další pedagogové a řešitelé níže uvedených grantů GA AV ČR a GACR.

Výzkumná činnost se v roce 2013 soustřeďovala zejména do oblastí:

- dokumentace a analýza tvorby brněnských studiových divadel;
- pražské české činohry za druhé světové války;
- jevištní výtvarnictví 18. století;
- historie a analýza české televizní dramatické tvorby;
- současné středoevropské dokumentární divadlo;
- český divadelní diskurs 80. let 20. století.

Další odborná činnost Kabinetu pro výzkum divadla a dramatu:

- organizace tematických konferencí s mezinárodní účastí;
- organizace pravidelných mezinárodních konferencí doktorských studií;
- ediční příprava sborníků z konferencí;
- redakce odborného elektronického periodika *Akademická studia DIFA JAMU*;
- ediční příprava odborných výstupů specifického výzkumu postgraduálních studentů.

Výzkumné aktivity Hudební fakulty mají své kořeny již v 70. letech 20. století v oblasti teorie kompozice. Výsledkem je celá řada odborných publikací, z nichž některé byly vydány i v německém a anglickém jazyce. Na ně je hojně navazováno novými generacemi skladatelů – z řad pedagogů i studentů. Nejvýraznější aktivitou v této oblasti je každoroční mezinárodní konference *Musica Nova*, která se v roce 2013 konala 1. – 4. 12. již po deváté s podtitulem: „Electronic Music Today“.

Rozsahem nejdůležitější výzkum probíhal v souvislosti s řešením projektů podpořených vědecko-výzkumnými granty:

GA ČR Brněnská studiová divadla II: dokumentace – rekonstrukce – analýza

(řešitel: prof. PhDr. Josef Kovalčuk)

V roce 2013 byl zahájen čtyřletý výzkumný projekt, který navazuje na úspěšně dokončený tříletý projekt „Dokumentace a analýza tvorby brněnských studiových divadel“. V roce 2013 probíhalo zejména vyhledávání a shromažďování archivních materiálů, včetně zahraničních výzkumných cest (Wales, Polsko) a dílčí výsledky výzkumu byly prezentovány na konferencích.

GA ČR Výzkum post-indeterministických kompozičních metod: komponování v hudebních animačních programech a v hudební výchově

(spoluřešitel: prof. MgA. Ing. Ivo Medek, Ph.D.)

V roce 2013 pokračovalo pátým rokem řešení pětiletého grantového projektu Univerzity Palackého v Olomouci. HF JAMU na projektu participuje jako spolupříjemce dotace.

GA ČR Leoš Janáček: Nápěvky mluvy. Kritické vydání II

(řešitelka: doc. Mgr. et MgA. Monika Holá, Ph.D.)

JAMU si je vědoma jistého závazku k odkazu Leoše Janáčka dosud největšího skladatele moravského původu zejména v oblasti odborné hudební a hudebněvědní reflexe. V roce 2013

pokračoval třetím rokem řešení pětiletý projekt HF JAMU. Spolupříjemcem dotace je Nadace Leoše Janáčka. Cílem projektu je alespoň částečně zmapovat a digitálně zpracovat téměř nekonečnou studnici tzv. Nápěvků mluvy, specifických krátkých hudebních a textových zápisků skladatele, které mu byly dalším zdrojem umělecké motivace.

Spolupráce na zahraničních výzkumných projektech a vystoupení na mezinárodních konferencích

Mgr. et Mgr. Radka Kunderová, Ph.D., analyzovala české dokumentární divadlo ve střeoevropském kontextu v rámci projektu „International Alternative Culture Centre“ v Budapešti ve svém příspěvku nazvaném *Central European Theatre: Document/ary versus Postmemory (2012–2013)*. Zúčastnila se také mezinárodního scénografického symposia „Layering Reality: the Right to Mask“ v rámci Pražského Quadriennale (Praha 31. 10.– 1. 11. 2013) s příspěvkem *Touching the Invisible: Representation, Authenticity and Transformation in Handa Gote's Clouds*. Kromě toho se příspěvkem *Shakespearean Majesties and Fools in the Prerevolutionary Czechoslovakia: „Shakespearománie I“ at the Theatre On a String (1988)* prezentovala 28. 11. 2013 na mezinárodním sympoziu „Chronicles of the Time: Shakespeare in Central Europe“ na Vysoké škole múzických umění v Bratislavě.

Na mezinárodní konferenci „230 let Stavovského divadla v Praze. Tvůrčí potenciál scény v evropském kontextu“, uspořádané 18. – 21. dubna 2013 Institutem umění – Divadelním ústavem Praha (IDU) a Národním divadlem v Praze přednesl Prof. PhDr. Bořivoj Srba, Dr.Sc., příspěvek *Arkádské zrcadlo: scénografie Nostitzského a Stavovského divadla v závěru 18. a na počátku 19. století*.

Na X. Banskobystrické teatrologické konferenci „Postavenie divadla v spoločnosti“ (29. – 30. 11. 2014 v Banskej Bystrici) se zúčastnil Prof. PhDr. Josef Kovalčuk s příspěvkem *Scénický časopis Divadla Husa na provázku a HaDivadla Rozrazil a jeho společenský dopad v rokoch 1988/89*.

11.1 b)

PROPOJENÍ TVŮRČÍ A VZDĚLÁVACÍ ČINNOSTI

V souladu s DZ v průběhu roku 2013 probíhaly aktivity zaměřené na podporu odborných pracovníků i studentů, aby bylo možno lépe využívat pokročilé technologie nového Divadla na Orlí/ Hudebně-dramatické laboratoře JAMU. Původní aktivity Výzkumného centra JAMU pokračovaly např. formou dalších workshopů práce s projekčními technologiemi, vedených významnými zahraničními i domácími specialisty. Poznatky a zkušenosti z workshopů byly průběžně ověřovány při realizaci praktických projektů, operních a muzikálových inscenací pro novou školní divadelní scénu, ale i pro školní Divadelní studio Marta.

Významným výsledkem aktivit Výzkumného centra JAMU bylo zpracování koncepce u nás zatím jedinečných studijních oborů světelný design Divadelní fakulty a audioinženýrství Fakulty elektrotechniky a komunikačních technologií VUT a Hudební fakulty, které byly úspěšně akreditovány a od akademického roku 2013/14 významně rozšířily nabídku studijních oborů v České republice.

Excelentními příklady propojení tvůrčí a vzdělávací činnosti je organizování mezinárodních festivalů, přehlídek a projektů, umožňujících sdílení některých příkladů dobré praxe, jako byly v roce 2013 zejména: 23. ročník Mezinárodního festivalu SETKÁNÍ/ENCOUNTER 2013, který proběhl ve dnech 16. – 20. dubna, 19. ročník Mezinárodní soutěže Leoše Janáčka, která se uskutečnila ve dnech 16. – 22. září 2013, 21. ročník Salonu původní tvorby ve dnech 14. – 15. března nebo Mezinárodní hudební festival Setkávání nové hudby Plus, organizovaný

v podzimním období roku. Kromě mnoha dalších aktivit stojí za zmínku také projekty, které využívají veřejného prostoru www sítě, jako je portál Akademické studie DIFA JAMU nebo internetový rozhlasový Blackbox pro prezentaci prací studentů rozhlasové a televizní dramaturgie a scenáristiky a posluchačů dalších oborů.

11.1 c)

ZAPOJENÍ STUDENTŮ DO TVŮRČÍ ČINNOSTI

Významným přínosem pro rozvoj participace studentů doktorského a magisterského stupně na vědecko-výzkumné činnosti, propojení pedagogického a výzkumného procesu i uměleckého a teoretického vnímání studentů bylo zavedení specifického výzkumu. Jde o badatelské aktivity prováděné studenty při uskutečňování akreditovaných doktorských nebo magisterských studijních programů, které jsou bezprostředně spojeny s jejich vzděláváním. V rámci specifického výzkumu byly v roce 2013 podpořeny projekty doktorských studentů obhájené ve výběrovém a oponentním řízení studentské grantové soutěže. Z tohoto zdroje byla tedy financována celá řada aktivit od působení zahraničních odborníků na JAMU přes účast studentů na našich i zahraničních konferencích, workshopech, kurzech a jejich organizování až po vlastní výzkumnou a vývojovou činnost vrcholící v publikačních aktivitách studentů.

Výsledky specifického výzkumu doktorandů, které již byly publikovány a zveřejněny nebo byly k publikování v roce 2013 připraveny:

doc. Mgr. Petr Francán, Mgr. et MgA. Barbora Herčíková: Princip autenticity v dokumentárním divadle

Publikoval rozhovor se S. Brüngerem pod názvem *Z divadla* v časopise Svět a divadlo a připravil studii *100% Rimini Protokoll* k publikování v Divadelní revue. Obě studie jsou také publikovány na portále Akademická studia DIFA JAMU.

Mgr. Kateřina Jebavá: Intervenční návštěvy v rodinách se sluchově postiženým dítětem-tandemové lekce

Napsala kapitolu pro odbornou knihu – *Tandemové divadlo*, Jebavá Kateřina: In: Novák, Vladimír (ed.): *Divadelní tvorba ve specifických skupinách*. NAMU Praha 2013. s. 154–180. ISBN 978-80-7331-289-3. Dále pak příspěvek *Tandem theatre – the way towards equality in drama-therapeutic communication*, který byl přednesen na Mezinárodní výzkumné konferenci v Tbilisi a na 6th International Conference of Doctoral Studies of Theatre Schools na Divadelní fakultě JAMU. Redakčně byla připravena studie *Tandemová terapie* také pro portál Akademická studia DIFA JAMU.

Mgr. Pavel Jirásek: Loutka mezi divadlem a televizí 1956–1975

Studie *Loutka mezi divadlem a televizí 1950–1960* pro portál Akademická studia DIFA JAMU.

MgA. Pierre Nadaud/Bc. Lukáš Karásek: Autorské herectví v divadle masek

Studie *Autorské herectví v divadle masek JAMU* pro portál Akademická studia DIFA JAMU a organizována 2 denní dílna *analýzy přístupu k výuce herectví s maskou*.

MgA. Jolana Kubíková: Fenomén Patrice Chéreau-vývojové tendence jeho tvorby činoherní, operní a filmové

Studie *Chéreauovo nastudování Wagnerovy tetralogie Prsten Nibelungův (Der Ring des Nibelungen) uváděné v letech 1976 až 1980 v rámci Hudebních slavností v Bayreuthu* pro portál Akademická studia DIFA JAMU.

MgA. Tomáš Machek: Rozvoj předpokladů pro práci s externalizačními prostředky
Studie *Rozvoj předpokladů pro práci s externalizačními prostředky* pro portál Akademická studia DIFA JAMU.

Mgr. Martin Ondruš: Inscenační prostor Josefa Svobody ve scénografických realizacích operního díla Richarda Wagnera – Tristan a Isolda

Připravil příspěvek *Josef Svoboda's Dramaturgy of Light in the Stage Set-ups of Richard Wagner's Opera Tristan und Isolde* pro 6th International Conference of Doctoral Studies of Theatre Schools Divadelní fakulty JAMU a studii *Inscenační prostor Josefa Svobody ve scénografických realizacích operního díla Richarda Wagnera: Tristan und Isolde* pro portál Akademická studia DIFA JAMU.

MgA. Lucia Repašská: Dekompoziční principy v inscenační tvorbě: vliv fragmentované dramaturgie na percepční vnem

Studie *Dekompoziční principy v inscenační tvorbě: vliv fragmentované dramaturgie na percepční vnem* pro portál Akademická studia DIFA JAMU, kromě toho inscenaci *121*, workshopy *De constr ACT* a presentace pro *Work demonstration Work Demon*, pro symposium *No Dramaturgy, no responsibility* a diskusní fórum *Au-top-sy*.

MgA. Vítězslav Větrovec: Obnova paměti vesnice formou inscenace

Připravil příspěvek *Recovering memory village through theatre performances* na 6th International Conference of Doctoral Studies of Theatre Schools Divadelní fakulty JAMU a studii *OBEC VELKÁ LHOTA – Současnost obce a divadelní zásahy v roce 2013* pro portál Akademická studia DIFA JAMU.

Mgr. Dušan Zdráhal: Inscenační tvorba v díle Aloise Hajdy v Mahenově činohře 1981–1991

Připravil publikaci: *Režijní profil Aloise Hajdy I. – Inscenační tvorba z let 1953–1971* a studii *Inscenační tvorba Aloise Hajdy v Mahenově činohře v letech 1981–1991* pro portál Akademická studia DIFA JAMU.

MgA. Ivan Buraj: Podoby politického divadla na súčasnej berlínskej scéne a ich porovnanie s tvorbou Dušana D. Pařízka a Rastislava Balleka

Studie *Práca s princípom prezentnosti v inscenáciách Thomasa Ostermeiera* pro portál akademická studia DIFA JAMU.

Bc. Jana Janove: Proces vzniku filmových debutov a ich reflexie súčasnosti v regióne Vyšehradskej skupiny

Studie *Audiovizuálna situácia a podmienky pre debutantov vo Vyšehradskom regióne* pro portál Akademická studia DIFA JAMU.

BcA. Lucie Páchová: Výzkum hlasové a pohybové improvizace formou tvůrčích dílen

Realizovala tři víkendových intenzivních dílen pro studenty JAMU a studii *Výzkum hlasové a pohybové improvizace formou tvůrčích dílen* pro portál Akademická studia DIFA JAMU.

MgA. Pierre Nadaud: Dokončení překladu knihy Slova o umění mimu a její uvedení v češtině

Připravil úvod knihy *Slova o umění mim*, který bude publikován také na portálu Akademická studia DIFA JAMU.

BcA. Jana Boháčková: Hranice inscenovaného a komunálního

Připravila k publikování studii *Hranice inscenovaného a komunálního* pro portál Akademická studia DIFA JAMU a soubor inscenovaných, dokumentárních a performativních fotografií, videozáznamů a textů k akcím na: www.words4u.cz.

MgA. Tomáš Studený: Výzkumné centrum hudebního/operního divadla

Dílčím praktickým výstupem za rok 2013 byla inscenace opery B. Smetany *Hubička*, která byla uvedena 6 krát v Divadle na Orli /hudebně-dramatické laboratoři JAMU. Dalším pak je článek *VCHOD – Zpívající herec aneb boj o prostor* publikován v hudební revue *Opus Musicum* 3/2013 a další články v *Občasníku JAMU*.

MgA. Pavel Šnajdr: Soudobá hudební kompozice a její interpretace

Kolektiv autorů připravil k vydání publikaci *Brněnská kompoziční škola na přelomu 20. a 21. Století*, která obsahuje analýzy vybraných kompozic, jež byly předmětem zkoumání (probíhají finální korektury publikace, bude vydána v edičním středisku JAMU). Součástí výše zmiňované publikace je CD s nahrávkami zkoumaných skladeb – mnohé ve světové nebo alespoň české premiéře.

Ing. MgA. Lucie Šilerová – BcA. Tereza Svobodová: Analýza tržního prostředí v oblasti hudebních agentur

Byla vytvořena kritická databáze agentur Jihomoravského kraje (<http://dha-jmk.octanware.cz/>).

Dále pak prezentace výzkumu příspěvkem na mezinárodní konferenci *Vienna Music Business Research Days 2013* (20. 6. 2013) a odborný článek v anglickém jazyce, který prošel prvním krokem pro přijetí v odborné publikaci „*Kulturmanagement Jahrbuch 2013*. Dalším výstupem je text pro *Občasník JAMU* (*OBČASNÍK* 2/2012 a 1/2013, str. 28) a byl připraven text pro *Opus Musicum*.

doc. Mgr. Jaroslav Šťastný, Ph.D., BcA. Elena Knápková: Inovace klavírního repertoáru základních uměleckých škol se zaměřením na méně známé instruktivní skladby českých autorů 20. a 21. století

V druhém únorovém týdnu roku 2013 byly zorganizovány workshopy, jichž se zúčastnilo 6 ZUŠ (Jirkov, Náchod, Zábřeh, Šumperk, Mohelnice, Plzeň, Praha kde nedílnou součástí byla ukázka CD a stolní hry a zejména poznání probádaných děl 8 skladatelů. Workshopy-koncerty měly za úkol představit projekt a skladby žákům a zajistit aktuální přístup pedagogů ke skladbám 20. a 21. století. Před koncem roku 2013 byl připraven k publikaci informativní odborný článek v periodiku *Hudební výchova* a prezentace výsledků byla uveřejněna také v *Občasníku JAMU*.

Výsledkem výzkumu bylo natočení CD realizované Mgr. Alešem Podařilem, režie se ujal Mgr. Karel Špalek mladší a Ing. Karel Špalek starší. Obsah CD je rozdělen podle skladatelů, z nichž 4 zastupují současně žijící generaci a 4 patří do starší nežijící generace. Vybraní autoři jsou: Zdeněk Blažek, Markéta Dvořáková, Peter Graham, Petr Eben, Zdeněk Lukáš, Jan Novák, František Schäfer a Karel Šimandl. Total time hudebního nosiče je 1:03:34 a CD je nedílnou součástí stolní deskové hry a bookletu. Stolní desková hra slouží k aplikaci např. v rámci hudební nauky, kde se žák dozví nové poznatky o skladatelích, jejichž skladby jsou nahrané na CD, a tímto má být povzbuzen interpretační zájem o tyto skladby. Výsledkem je stolní hra na 2mm tlusté lepence rozdělená na 8 segmentů, které do sebe navzájem zapadají a tvoří obrys České republiky. Stolní desková hra spolu s hudebním CD byla zaslána do uměleckých škol celé ČR. Dalším výstupem je Elektronický sborník – konkrétní stránka na doméně JAMU, dostupná na www.zusklavir.jamu.cz. Dostupné jsou skladby např. od J. Hajiče, P. Haly, J. Luklové, V. Trumpeše, M. Lošťáka ad. Odborné články MgA. Eleny Knápkové, Mgr. Věry Chmelové ad.

MgA. Pavel Zlámal: Soudobá skupinová improvizace

Byla zorganizována série veřejných koncertů a nahrávání ve Studiu 1 Českého Rozhlasu Brno 5.12.2012. Ze všech uvedených akcí byly pořízeny audio záznamy, které byly dále zpracovány: BIU LIVE I – IV. Prezentace hudebního tělesa je veřejně dosažitelná na www.biunit.cz, byl publikován článek v občasníku JAMU 2013 a v periodiku Živá hudba – HAMU Praha – v rámci rozsáhlejší úvahy o improvizaci nazvané: Soudobá improvizace, souvislosti a perspektivy z hlediska hudebníka. Studiové CD bylo odesláno k prezentaci a recenzi do redakce časopisu His Voice, též do redakce Radia 1, kde byla nahrávka prezentována v rámci pořadu 13 Syrových (v noci z 26. na 27.9.2013).

Jan Čizmář, MA: Příprava edice loutnových tabulatur ze sbírek oddělení dějin hudby Moravského zemského muzea v Brně

Byl zpracován seznam konkordancí manuskriptů A371 a A372, také pracovní přepis vybraných skladeb a jejich nahrání na CD Saint Amour. Pro Biblioteku Uniwersytecku w Warszawie byla připravena přednáška a koncert tematicky zaměřený na loutnovou hudbu z monastického prostředí, která se uskutečnila 17. 7. 2013.

MgA. Katarína Duchoňová: Přepis a publikace cestovatelských deníků Břetislava Bakaly

Výstava připomínající výročí B. Bakaly v roce 2013 ve spolupráci s Moravským zemským muzeem (Památník Leoše Janáčka) a Filharmonií Brno. Na vernisáži, která se konala 4. dubna 2013, vystoupil Brněnský akademický sbor se skladbami B. Bakaly. Dále byl připraven diskusní pořad pro Klub přátel Filharmonie Brno – dne 16. dubna 2013.

MgA. Gabriel Rovňák: Zdeněk Košler – život a dílo českého dirigenta, výstava v Národním divadle

Byla připravena výstava v prostorách Národního divadla v Praze otevřena v prosinci 2013. Součástí byla prezentace výsledků výzkumu na platformě Samsung Smart TV. Speciální aplikaci připravenou výhradně pro tuto výstavu mohou návštěvníci výstavy ovládat pohybem. K výstavě vyšel katalog v nákladu 1200 kusů. Výstava byla doprovázena bohatou publicitou v České televizi a Českém rozhlase, v tiskovinách a publikacích Národního divadla Praha a na webu: www.zdenek-kosler.cz, www.facebook.com/zdenek.kosler.

prof. Barbara Maria Willi, Ph.D. – BcA. et BcA. Martin Hroch: Franz Xaver Richter – VI Sonata da Camera a Cembalo Obligato, Flauto Traverso o Violino Concertato e Violoncello – zpracování a prezentace nově objeveného materiálu pro komorní hudbu

Byly zpracovány archivní materiály včetně notosazby ve veřejných a soukromých archívech a knihovnách České republiky, Francie a Německa – Brno, Kroměříž, Strasbourg, Karlsruhe. Spoluřešitel realizoval hudební záznam pro účely vytvoření hudebního nosiče obsahující doposud nezaznamenané komorní skladby F. X. Richtera (první část VI cembalových trií), vycházející z předchozí badatelské činnosti a také z potřeb a požadavků budoucích interpretů a hudebních pedagogů. Zpracovaný notový materiál byl opatřen kritickou ediční zprávou a interpretačním komentářem. Tato hudební literatura byla uváděna v rámci aplikovaného výzkumu na vzdělávacích a uměleckých institucích a v rámci koncertních cyklů v Čechách i na Moravě: 20. 12. 2013 – Červená Voda, 19. 12. 2013 – Bohutín, červenec 2013 – prezentace v podobě přednášek a hudebních ukázek v rámci Mezinárodních interpretačních kurzů Zábřeh.

11.1 d)

ÚČELOVÉ FINANČNÍ PROSTŘEDKY NA VÝZKUM, VÝVOJ A INOVACE

Účelová podpora na specifický vysokoškolský výzkum v roce 2013 činila na JAMU 1.870 tis.. Byla rovným dílem rozdělena na obě fakulty a použita výhradně na hrazení běžných prostředků pro projekty podpořené na základě studentské grantové soutěže.

Jednou ze základních databází, která na celostátní úrovni shromažďuje výsledky publikační vědecké, výzkumné a inovační činnosti a stává se i významným podkladem k hodnocení této činnosti na vysokých školách, je RIV (Rejstřík informací o výsledcích). Začátkem roku 2013 byly zveřejněny výsledky a následné hodnocení výkonů výzkumných organizací, kdy JAMU bylo za předchozí období databází RIV po korekci přiznáno 2.241,674 bodu včetně 70,58 přepočtených výkonů evidovaných za rok 2012. Také tyto výsledky byly podkladem pro stanovení přímé institucionální podpory na dlouhodobý koncepční rozvoj výzkumné organizace, který v roce 2013 činil 4.489 tis.

Kromě této dotace použila JAMU v tomtéž roce na projekty podpořené GA ČR dalších 1.421 tis. Spolu s účelovou podporou na specifický vysokoškolský výzkum v roce 2013 činily výdaje JAMU Brno na VaVaI úhrnem na 7.780 tis.

11.1 e)

VĚDECKÉ KONFERENCE (SPOLU)POŘÁDANÉ VYSOKOU ŠKOLOU

V roce 2013 se 1. – 4.12. na Hudební fakultě již po deváté uskutečnila mezinárodní konference Musica Nova s podtitulem „Electronic Music Today“ a 22. – 23.11. Kabinet pro výzkum divadla a dramatu uspořádal na Divadelní fakultě 6.ročník Mezinárodní konference doktorských studií divadelních škol.

Tab. 11.1: Vědecké konference (spolu)pořádané vysokou školou (počty)

	CELKOVÝ počet	S počtem účastníků vyšším než 60 (z CELKEM)	S mezinárodní účastí (z CELKEM)
Janáčkova akademie múzických umění v Brně			
CELKEM	2	0	1

11.1 f)

PODPORA DOKTORANDŮ NA POSTDOKTORANDSKÝCH POZICÍCH

V roce 2013 byla na JAMU zahájena realizace projektu “Posílení výzkumného týmu JAMU o výzkumníky z oblasti teorie a dějin umění a autorské volné tvorby děl multimediálního charakteru” financovaného v rámci OP VK pod číslem CZ.1.07/2.3.00/30.0036. Cílem projektu je rozvíjet výzkumný potenciál školy zkvalitněním personálního složení výzkumného a vývojového týmu Výzkumného centra JAMU. Novými vědeckými pracovníky se stali:

MgA. Michal Zetel, Ph.D., který se zabývá výzkumným záměrem v oblasti prověřování možností nových technologických řešení při definování a tvorbě scénického, divadelního nebo koncertního prostoru (virtuální scénografie, light-design, akustická definice prostoru, sound-design);

Doc. Mgr.art. Daniel Matej, ArtD. s výzkumným záměrem zabývajícím se ustanovením českého pojmoslovného systému v oblasti zejména technologicky determinovaných forem

tvorby (intermédiá, multimédiá, mixmédiá, audiovize, time based art atd.) a příklady jeho modelových aplikací při popisu a analýze komplexních uměleckých děl.

Obě témata úzce souvisí se stávající náplní Výzkumného centra JAMU, které má těžiště v základním a aplikovaném výzkumu v oblasti zvukové tvorby a akustiky, světelného designu, projekcí a jejich efektivnějšího využívání v praxi.

11.1 g)

PODÍL APLIKAČNÍ SFÉRY NA TVORBĚ A USKUTEČŇOVÁNÍ STUDIJNÍCH PROGRAMŮ

Aplikační sférou pro JAMU jsou nejvýznamnější kulturní instituce, profesionální divadelní a koncertní scény i zájmové a neziskové skupiny (viz Umělecká činnost), se kterými má škola širokou škálu intenzivně se rozvíjejících a v praxi oboustranně systematicky podporovaných formálních i neformálních druhů spolupráce. Pro vzdělávací instituce v oblasti uměleckých oborů je vazba na umělecký provoz přímou součástí permanentního prověřování koncepcí jak oborového, tak zejména kompetenčního vymezování a zkvalitňování profilace absolventů. Pestrá profesní provázanost s profesionálním provozem na partnerské, ne dodavatelsko-odběratelské bázi je důležitou zpětnou vazbou pro ověřování kvality odborné práce fakultních i celoškolských pracovišť. Unikátní a cenná je na tomto poli např. spolupráce s Českou komorou tlumočnicků znakového jazyka nebo s Unií Neslyšících Brno ad.

11.1 h) + i)

SPOLUPRÁCE S APLIKAČNÍ SFÉROU A POČET SMLUV SE SUBJEKTEM APLIKAČNÍ SFÉRY – VÝZKUM, VÝVOJ A INOVACE

Mezi nejvýznamnější partnery z tzv. aplikační sféry, s nimiž má JAMU uzavřeny různé typy smluvních vztahů pro uplatňování výsledků výzkumných, vývojových, inovačních, tvůrčích a uměleckých aktivit, patří zejména Česká televize Brno, Český rozhlas Brno a Filharmonie Brno.

11.1 j)

Tab. 11.2: Odborníci z aplikační sféry podílející se na výuce v akreditovaných studijních programech** (počty)	
Janáčkova akademie múzických umění v Brně	Počty osob
<i>Divadelní fakulta</i>	47
<i>Hudební fakulta</i>	3
CELKEM	50

11.1 k)

Tab. 11.3: Studijní obory, které mají ve své obsahové náplni povinné absolvování odborné praxe po dobu alespoň 1 měsíce (počty)	
Janáčkova akademie múzických umění v Brně	Počty studijních oborů
<i>Divadelní fakulta</i>	17
<i>Hudební fakulta</i>	2
CELKEM	19

11.1 l), m), n), o), p)
bez údajů

11.1 q)

STRATEGIE PRO KOMERCIALIZACI

Ještě v roce 2011 JAMU přijala v rámci obecné strategie pro komercializaci „Směrnici č. 2/2011“ ze dne 12. května 2011 o nakládání s výsledky činnosti ve výzkumu, vývoji a inovacích“ jako předpis pro případné uplatňování výsledků výzkumně-vývojových aktivit a přenos inovací.

11.1 r)

PŮSOBNÍ V REGIONU

JAMU je školou s celostátním dosahem působení a s přesahem mezinárodním, a to jak v oblasti studentů, kteří na JAMU studují (studenti z celé ČR + zahraniční studenti různé provenience), tak v oblasti spolupráce, kontaktů, kooperací atd. Vedle toho existuje samozřejmě i spolupráce regionální, kterou lze definovat v několika úrovních: a) mezinárodní a celostátní akce (především festivaly, semináře, koncerty, divadelní představení), které výrazně přispívají ke zkvalitnění kulturní a odborné nabídky v regionu; b) přímá spolupráce na akcích konaných v rámci Brna a Jihomoravského kraje (Mezinárodní festival SETKÁNÍ/ENCOUNTER, festival Divadelní svět, Soutěž o Cenu Leoše Janáčka aj.). Existuje úzká komunikace mezi vedením JAMU a vedením města a kraje, a to především jako vzájemná výměna informací a koordinace některých aktivit. Tyto strategické úvahy probíhají většinou v napojení na ostatní brněnské vysoké školy, aby bylo dosaženo maximální synergie v této oblasti (město + kraj + vysoké školy). Takto koncipovaná spolupráce přináší uspokojivé výsledky.

Ediční středisko JAMU vydává studijní a odborné publikace z teorie, praxe i dějin hudby, divadla a příbuzných oborů pro posluchače JAMU, dalších škol s obdobnou studijní náplní i pro odbornou veřejnost.

Publikace vydané v roce 2013:

- Bláha, Vladislav: *Dějiny kytary s přihlédnutím k literatuře nástroje*. 3., opr. vyd.
 Coufalová, Gabriela – Medek, Ivo – Synek, Jaromír: *Hudební nástroje jinak : netradiční využití tradičních hudebních nástrojů a vytváření jednoduchých hudebních nástrojů*.
 Dlouhý, Dan: *Přehled, systemizace a zhodnocení tembrálních inovací*.
 Kavan, Jan: *Pure Data – platforma pro tvorbu interaktivního díla*.
 Morávková, Blanka: *Metodika zpěvu*. 2. vyd.
 Motál, Jan: *Hermeneutika dějinnosti ve filmovém eseji Karla Vachka a Chrise Markera. Salon 2013*.
 Semotamová, Tereza: *Německá rozhlasová hra 50. let*.
 Schnierer, Miloš: *Přehled vývoje populární hudby*.
 Schulzová, Eva: *Rozhlasové hry nové generace*.
 Talpová, Sylva: *Kapitoly z dabingu. Texty z Mezinárodní doktorské konference 2011*.
 Veselá, Alena: *Z rejstříků paměti*.
 Zbavitel, Jan: *Interpretační poznámky ke studiu inscenací Leoše Janáčka 3. díl – Osud, Věc Makropulos, Výlety pana Broučka*.
 Zdráhal, Dušan: *Režijní profil Aloise Hajdy I*.

Publikace vydané mimo ediční plán 2013:

- Edice historických skladeb* (Martin Hroch, Jan Čižmář, Kateřina Holá ad.) – EUR-text (elektronicky v pdf).
Katalog publikací – Svět knihy 2013.
Občasník 2/2012–1/2013.

Výroční zpráva 2012.

Důležitou součástí práce Edičního střediska je prodej vydaných publikací. Je realizován v prodejně JAMU v IVU centru ASTORKA, Novobranská 3, Brno, a prostřednictvím internetového knihkupectví na stránkách JAMU (<http://e-shop.jamu.cz/>). Velmi často jsou požadovány naše publikace také od knihkupectví ACADEMIA v Praze i v Brně, Knihkupectví FIŠER, Hudebniny Talacko, Knihkupectví Michala Ženíška ad.

11.2.**UMĚLECKÁ A DALŠÍ TVŮRČÍ ČINNOST****a) DIVADELNÍ FAKULTA****ČINNOST DIVADELNÍHO STUDIA MARTA V ROCE 2013**

V roce 2013 bylo ve studiu Marta odehráno celkem 68 představení, bylo uvedeno 7 premiér. Inscenace navštívilo celkem 5694 diváků, což znamená průměrnou návštěvnost 81 %. Kalendářní rok 2013 představoval pro Divadelní studio Marta části dvou sezon (konec sezony 2012/2013 a začátek sezóny 2013/2014), a proto i v přehledu představení figurují inscenační projekty obou sezon.

Počty premiér: 7	Počet míst na jedno představení	Počet představení na domácí scéně	Nabídnutých míst celkem na všechna představení	Počet diváků celkem na všechna představ.	Ostatní vystoupení v ČR	Ostatní představení mimo ČR
Her na repertoáru: 12						
Triumf citovosti	110	5	750	720	1	3
Zítřka v Kataru	120	5	600	590		
Písňe, básně, balady	99	1	199	199	1	
Zpráva o svatém kárání	110	3	530	504	1	
Vaše bolest – moje potěšení	99	8	792	628		
Horor-Horor	110	7	770	453		
Pisum sativum	100		200	200	1	1
Pythagoras Tešlon a Frkl Inu, nevidno pevninu	99	6	594	325		
Homo neanderthalensis Inspirováno láskou	110	6	660	540		
Kabaret Hrabal	99	9	891	684		
Hamlet	110	7	770	609		
Peer Gynt	99	3	297	242		
CELKEM		60	7. 053	5. 694	4	4

- Duben 2013 – představení Mezinárodního festivalu SETKÁNÍ/ENCOUNTER
- Květen 2013 – absolventský festival inscenací z akademického roku 2012/2013
- Účast na festivalech mimo Brno:
Festival Zlomvaz DAMU Praha: *Zpráva o svatém kárání; Pisum sativum*

PŘEDSTAVENÍ DIVADELNÍ FAKULTY UVEDENÁ V DIVADLE NA ORLÍ

Sezona 2012/2013 byla pro Divadlo na Orli (DnO) první, zkušební. Na první počiny, uvedené v posledním čtvrtletí roku 2012 ve zcela novém divadle, plynule navázaly aktivity roku 2013, v němž bylo v DnO odehráno celkem 56 muzikálových představení a byly uvedeny 4 premiéry. (Tyto údaje se týkají divadelních představení Divadelní fakulty; o ostatních aktivitách DnO viz níže.)

Inscenace navštívilo celkem 5660 diváků, což znamená průměrnou návštěvnost 81 %.

Počty premiér: 4 Her na repertoáru: 6	Počet míst na jedno představení	Počet představení na domácí scéně	Nabídnutých míst celkem na všechna představení	Počet diváků celkem na všechna představení	Ostatní vystoupení v ČR	Ostatní představení mimo ČR
Footloose / Tanec není zločin	120	7	840	720		
Taneční maraton na Steel Pier	120	9	1080	850		
Pokrevní sestry	120	17	2040	1850		
Co zbylo z anděla	120	10	1200	620		
Bohéma 1914 – zima, jaro	120	10	1200	1080		1
Jerry Springer: Opera	120	5	600	540		
CELKEM	720	56	6960	5660		

V dubnu bylo Divadlo na Orli jedním z dějišť Mezinárodního festivalu divadelních škol SETKÁNÍ/ENCOUNTER 2013, v červnu se zapojilo do festivalu Divadelní svět Brno 2013, kde byly uvedeny dva muzikály – Taneční maraton na Steel Pier a Pokrevní sestry.

V květnu proběhl v Divadle na Orli první absolventský festival studentů, kteří se podíleli na vzniku divadelních představení v Divadle na Orli.

V říjnu se inscenace Bohéma 1914 – zima, jaro účastnila mezinárodního festivalu Artorium v Banské Bystrici.

V listopadu se pak divadlo zapojilo do historicky první Noci divadel v České republice.

MEZINÁRODNÍ FESTIVAL DIVADELNÍCH ŠKOL SETKÁNÍ/ENCOUNTER 2013

Nejvýznamnější akcí pořádanou na půdě fakulty byl 23. ročník Mezinárodního festivalu divadelních škol SETKÁNÍ/ENCOUNTER, který se konal v termínu 16. – 20. dubna 2013. Zúčastnily se ho tyto školy:

- Akademie múzických umění v Praze – Česká republika
- Benemérita Universidad Autónoma de Puebla – Mexiko
- Janáčkova akademie múzických umění v Brně – Česká republika
- National Academy for Theatre and Film Arts, Sofia – Bulharsko
- Państwowa Wyższa Szkoła Filmowa, Telewizyjna i Teatralna im. Leona Schillera, Lodž – Polsko
- Państwowa Wyższa Szkoła Teatralna im. Ludwika Solskiego w Krakowie – Polsko
- Scuola Teatro Dimitri, Verscio – Švýcarsko,
- Shanghai Theatre Academy, Šanghaj – Čína
- Universität für Musik und Darstellende Kunst Graz – Rakousko
- University of Cape Town – JAR
- Vysoká škola múzických umění, Bratislava – Slovensko
- Zhurgenov Kazakh National Academy of Arts, Almaty- Kazachstán

Více informací o 23. ročníku festivalu je dispozici na: <http://www.encounter.cz/archive/2013/>

SALON PŮVODNÍ TVORBY

Mezi další projekty, které jsou zásadní pro výuku a tvorbu nových uměleckých děl, patří Salon původní tvorby. Jedná se o dvoudenní akci studentů činoherní režie, divadelní dramaturgie, činoherního herectví, divadelního manažerství a jevištní technologie. Ve dnech 15. a 16. března 2013 se uskutečnil jubilejní 20. ročník s názvem *Dejte si dvacet...* Salon poskytuje prostor pro scénická čtení textů vytvořených studenty Divadelní fakulty a umožňuje tak začínajícím i už zkušenějším autorům prezentovat svá dosud nikde nepublikovaná a neinscenovaná literární díla.

FESTIVAL DRAMATICKÉ TVORBY SÍTKO

Již 10. jubilejní ročník festivalu Sítko proběhl tradičně na přelomu května a června (30. 5. – 4. 6. 2013) a představil výsledky práce studentů a absolventů Ateliéru Divadlo a výchova. Práce studentů a absolventů hojně doplnila i představení z tvorby hostujících neprofesionálních divadelních souborů (např. ze ZUŠ Strakonice, ZUŠ I. Krejčího Olomouc nebo soubor „Z“ dividla Ostrava) či škol zabývajících se divadlem a výchovou (např. Katedra výchovné dramatiky DAMU Praha nebo CMSOŠPG Brno). Vytvořil se tak prostor pro intenzivní setkání a diskusi žáků, studentů, absolventů, pedagogů a dalších lidí zajímajících se o obor divadla a výchovy, a tedy i prostor k propagaci oboru skrze konkrétní výsledky divadelní tvorby a projektů různého typu.

ROZHLASOVÁ A FILMOVÁ TVORBA

V rámci předmětu Audiovizuální projekt I a II vzniklo celkem jedenáct filmů, z toho 7 dokumentárních a 4 hrané. Prezentace vybraných filmů úspěšně proběhla v rámci cyklu Cine Dialog v kině Art v Brně dne 19. 12. 2013. Jednalo se o tituly, které se staly základem nabídky pro kreativní producenty ČT Art.

b) HUDEBNÍ FAKULTA

LAUREÁTI MEZINÁRODNÍCH A NÁRODNÍCH SOUTĚŽÍ

Lucia Kopsová – 2. cena (*housle*)
Soutěž Nadace Bohuslava Martinů

Michaela Macourková – 3. cena (*lesní roh*)
Mezinárodní soutěž dechových nástrojů

Kristýna Ratajová – 3. cena (*lesní roh*)
Mezinárodní soutěž dechových nástrojů

Simona Brogelová – Čestné uznání (*lesní roh*)
Mezinárodní soutěž dechových nástrojů

Mikuláš Koska – 2. cena (*lesní roh*)
Mezinárodní soutěž dechových nástrojů

Eliška Adamová – 2. cena (*lesní roh*)
Mezinárodní soutěž dechových nástrojů

Martin Paulík – 3. cena (*lesní roh*)
Mezinárodní soutěž dechových nástrojů

Eva Tesaříková – 3. cena (*lesní roh*)
Mezinárodní soutěž dechových nástrojů

Josef Zimka – 1. cena (*trubka*)
Mezinárodní soutěž dechových nástrojů

Jan Škarda – 3. cena (*trombon*)
Mezinárodní soutěž dechových nástrojů

Vít Pospíšil – Čestné uznání (*trombon*)
Mezinárodní soutěž dechových nástrojů

Martina Bálková – 2. cena (*fagot*)
Mezinárodní soutěž dechových nástrojů

Jana Zmeškalová – 2. cena (*fagot*)
Mezinárodní soutěž dechových nástrojů

Marta Reichelová – 2. cena (*zpěv*)
Cena Beno Blachuta
Mezinárodní pěvecká soutěž Antonína Dvořáka Karlovy Vary
Cena Karlovarského symfonického orchestru
Cena Slovenského národného divadla v Bratislave

Alena Nevimová – Čestné uznání (*zpěv*)
Mezinárodní pěvecká soutěž Antonína Dvořáka

Piotr Zimnik – 1. cena (*kontrabas*)
Mezinárodní soutěž Leoše Janáčka v Brně 2013
1. cena
Mezinárodní kontrabasová soutěž ve Wroclawi (Polsko)

Petr Vašínska – 3. cena (*kontrabas*)
Mezinárodní soutěž Leoše Janáčka v Brně 2013
Cena za nejlepší provedení soudobé skladby
Cena Opus Musicum

Jan Czech – 1. cena (*klarinet*)
Mezinárodní klarinetová soutěž v Hořicích
Emil Machain – 1. cena (*bicí nástroje*)
YAMAHA MUSIC FOUNDATION OF EUROPE
pro bicí nástroje

NOMINACE A ÚČAST NA MEZINÁRODNÍCH FESTIVALECH

- Lucie Páchová: Z alb – multimediální autorské představení
Neu/Now Festival 2013, Amsterdam (Holandsko)
- Alexandra Cihanská-Machová, Roman Cihanský-Mach: Studánka – multimediální
instalace – Neu/Now Festival 2013, Amsterdam (Holandsko)

KOMORNÍ OPERA – INSCENACE V DIVADLE NA ORLÍ

- Bedřich Smetana: Prodaná nevěsta
- Wolfgang Amadeus Mozart: Don Giovanni

MULTIMEDIÁLNÍ PROJEKTY STUDENTŮ OPERNÍ REŽIE V OPERNÍM STUDIU DEVÍTKA

- Giovanni Battista Pergolesi: Stabat Mater
- Ve tmě květiny nerostou/autorský projekt
- Manuel De Falla: Čarodějná láska
- Francis Poulenc: Lidský hlas

MEZINÁRODNÍ INTERPRETAČNÍ KURZY (MIK)

Každý účastník má garantovanou pravidelnou výuku s možností vystoupení na koncertech MIK. Součástí kurzů jsou i doprovodné programy. 46. ročník MIK se konal ve dnech 3. – 13. 7. 2013 v prostorách HF JAMU v Brně. Výuka probíhala v oborech: flétna, pikola (prof. Kunt, doc. Kantor), hoboj (J. Likin), housle, komorní hra (prof. Novotný), klavír, hammerklavier (prof. Vlasáková, doc. Jiraský, Ph.D.), zpěv (doc. Beňáčková), duo zpěv a klavír (doc. Vašková). Mistrovské kurzy pořádané HF jsou vyhledávanou studijní aktivitou mladých interpretů z celého světa. Vysoká úroveň výuky je zajišťována pedagogy HF i pedagogickým působením zahraničních umělců, jejichž přínos je mimo jiné v možnosti okamžitého srovnání různého interpretačního pojetí.

Účastníci podle zemí:

ČR	54
Cizinci: Slovensko, Japonsko, Německo, Řecko, Ukrajina, Bělorusko, Rusko, USA, Mexiko, Hong Kong, Litva, Španělsko	27
Celkem	81

MEZINÁRODNÍ SOUTĚŽ LEOŠE JANÁČKA

19. ročník Mezinárodní soutěže Leoše Janáčka v Brně, obory kontrabas a violoncello, kterou pořádá Hudební fakulta JAMU v Brně ve spolupráci s Nadací Leoše Janáčka, pod záštitou hejtmana Jihomoravského kraje JUDr. Michala Haška a primátora statutárního města Brna Bc. Romana Onderky, MBA, se uskutečnil ve dnech 15. – 22. 9. 2013.

c) DIVADLO NA ORLÍ / HUDEBNĚ DRAMATICKÁ LABORATOŘ

Poslání nové scény JAMU lze shrnout poměrně jednoduše: Divadlo na Orlí (DnO) je prostorem pro výuku studentů Hudební a Divadelní fakulty JAMU, a to zejména pro oblast hudebně-dramatického divadla, tedy především opery a muzikálu – ale samozřejmě i všech dalších hudebně-dramatických žánrů, jak v současném divadle vznikají. Působí zde absolventské ročníky všech oborů uměleckých, manažerských i technologických. Výuka se realizuje především formou umělecké tvorby – v DnO vznikají absolventská představení, ale zdejší aktivity představuje i řada jiných projektů, které naplňují vlastní poslání tohoto nového školního pracoviště.

Kromě aktivit uvedených u jednotlivých fakult (viz výše), se v prostorách DnO (jeviště, zkušebny, atrium...) realizovaly mj. tyto činnosti:

Výstupy – Hudební fakulta

- inscenace Hubička (VCHOD, projekt specifického výzkumu)
- Příležitost dělá zloděje (VCHOD, projekt specifického výzkumu)
- Mezinárodní soutěž Leoše Janáčka
- Setkávání nové hudby Plus (Brno Contemporary Orchestra)
- Sympoziium HF
- Atriové podvečery (12)
- multimediální projekty
- Jazzové koncerty
- Zápisník zmizelého (vystoupení Univerzity Texas, USA)

Výstupy – Divadelní fakulta

- Projekt Erasmus – představení připravené zahraničními studenty, kteří pobývali na JAMU v rámci programu Erasmus
- Mezinárodní divadelní festival SETKÁNÍ/ENCOUNTER 2013
- Představení Pisum sativum (Klaunská scénická a filmová tvorba)
- Monodramata
- Absolventský festival Karty

Výstupy – společné projekty Hudební a Divadelní fakulty

- Stabat Mater (4p, 320d)
- Melodram

Další akce v DnO

- Výstava Drama v rámu
- Ples JAMU
- Čestný doktorát Vojtěcha Jasného
- Workshop zvuk, light, lightdesign (7x)
- Absolventi vysokých škol a praxe (konference zaměstnavatelů absolventů vysokých uměleckých škol)

12.

INTERNACIONALIZACE

12 a) STRATEGIE PRO ROZVOJ MEZINÁRODNÍCH VZTAHŮ

Tab. 12.1: Zapojení vysoké školy do mezinárodních vzdělávacích programů													
Janáčkova akademie muzických umění v Brně****	Programy EU pro vzdělávání a přípravu na povolání											CELKEM	
	Erasmus	Comenius	Grundtwig	Leonardo	Jean Monnet	Erasmus Mundus	Tempus	Další	Ceepus	Aktion	Rozvojové programy MŠMT		Ostatní
Počet projektů	2						1	1			4	11	18
Počet vyslaných studentů*	60										4		64
Počet přijatých studentů**	45											4	49
Počet vyslaných akademických pracovníků***	14							3			2	3	22
Počet přijatých akademických pracovníků****	12										3	16	31
Počet vyslaných ostatních pracovníků	9						1					4	14
Počet přijatých ostatních pracovníků	2												2
Dotace v tis. Kč	3866						11	62			303	763	5005

Tabulka 12.2 Do mezinárodních programů výzkumu a vývoje JAMU zapojena není.

Tab. 12.3: Mobilita studentů a akademických pracovníků podle zemí*****

Janáčkova akademie múzických umění v Brně				
Země	Počet vyslaných studentů*	Počet přijatých studentů**	Počet vyslaných akademických pracovníků***	Počet přijatých akademických pracovníků****
<i>Argentina</i>	1			
<i>Belgie</i>	2			
<i>Dánsko</i>	1			
<i>Finsko</i>	1	4	1	2
<i>Francie</i>			1	1
<i>Island</i>	1	1		
<i>Itálie</i>	4	1	2	1
<i>Japonsko</i>				1
<i>Litva</i>		1		
<i>Lotyšsko</i>	1	2		1
<i>Mexiko</i>		1		
<i>Německo</i>	8	2	2	4
<i>Nizozemsko</i>	1		2	
<i>Norsko</i>	3			
<i>Polsko</i>	4		3	3
<i>Portugalsko</i>	3	2	1	
<i>Rakousko</i>	8	1	2	3
<i>Rusko</i>		1		
<i>Slovensko</i>	2	7	2	7
<i>Slovinsko</i>	2			
<i>Spojené království</i>	13	4	1	2
<i>Spojené státy americké</i>	2		1	2
<i>Srbsko</i>				1
<i>Španělsko</i>	6	14	2	1
<i>Turecko</i>		7	2	2
<i>Ostatní země</i>		1		
CELKEM	63	49	22	31

13. ZAJIŠŤOVÁNÍ KVALITY A HODNOCENÍ REALIZOVANÝCH ČINNOSTÍ

13 a)

CHARAKTERISTIKA VNITŘNÍHO HODNOCENÍ KVALITY VZDĚLÁVÁNÍ

DIVADELNÍ FAKULTA

Zajišťování kvality činnosti na Divadelní fakultě začíná u přístupu jednotlivců ke své vlastní činnosti. Ať už v oblasti výuky, umělecké tvorby, vědecké činnosti i v oblasti provozního zajištění chodu fakulty. Jedná se o široké spektrum procesů, které jsou provázány a jsou sledovatelné, zejména díky relativně malému formátu organizační struktury.

V roce 2013 se DIFA JAMU zapojila v rámci IPN Kvalita do aktivity, která se věnovala implementaci metodiky EFQM do oblasti vysokého školství. Vzhledem ke zkušenostem z roku 2000 se DIFA spolu s celou JAMU zúčastnila pilotního testování metodiky, která z IPN Kvalita vzešla.

HUDEBNÍ FAKULTA

Formální charakteristika

Hudební fakulta JAMU zajišťuje vnitřní hodnocení kvality vzdělávání na základě modulu jednotlivých kateder. Tento systém hodnocení se provádí od r. 2006 a od té doby prošly vnitřním hodnocením všechny katedry HF, na které jsou navázáni studenti jednotlivých oborů (hodnocením tudíž neprochází Katedra cizích jazyků a Katedra hudebních a humanitních věd). Periodicita hodnocení je nastavena tak, že jsou každý rok hodnoceny dvě katedry HF, čímž se první cyklus hodnocení uzavřel v roce 2010. Hodnotitelé jsou z řad studentů a pedagogů HF.

Vlastní hodnotící proces

Součástí hodnocení je šetření mezi studenty na základě dotazníků a rovněž vlastní shrnutí aktivit studentů: koncertní činnost, účast na domácích a zahraničních soutěžích, účast na workshopech a kurzech, účast na zahraniční stáži, zapojení do výzkumné a vědecké činnosti. Šetření se uskutečňuje v těchto oblastech:

- Hodnocení pedagogů katedry
- Hodnocení funkčnosti děkanátu
- Hodnocení studijních plánů
- Hodnocení studia v zahraničí
- Vliv studentů na řízení školy
- Rozvoj nástrojového a technického vybavení

Další částí hodnocení je šetření mezi pedagogy na základě dotazníků stejně jako souhrn jejich umělecké, vědecké a publikační činnosti. Šetření se uskutečňuje v těchto oblastech:

- Hodnocení funkčnosti děkanátu
- Hodnocení vedoucího katedry
- Hodnocení studijních plánů katedry
- Hodnocení managementu školy

Součástí hodnocení jednotlivých kateder je i shromáždění údajů získaných za posledních 5 let. Tyto údaje zpracovává děkanát fakulty a týká se těchto oblastí:

Přijímací řízení na – počty přihlášených a přijatých studentů do bakalářských, magisterských a doktorských programů
Celkové počty studentů katedry dle studijních programů
Studijní úspěšnost
Průměrná studijní zátěž studentů
Výsledky umělecké činnosti studentů katedry
Mobility pedagogů katedry
Zahraniční stáže studentů katedry
Zahraniční pedagogové na katedře
Zahraniční studenti na katedře
Grantové aktivity katedry
Kvalifikace pracovníků katedry
Věkové rozvrstvení pracovníků katedry
Habilitační a jmenovací řízení na katedře
Zaměstnanost absolventů katedry

Výsledky hodnocení a jejich využití

Výsledky hodnocení jsou zpracovány v hodnotící zprávě, která je výstupem hodnocení jednotlivé katedry HF. V ní jsou shromážděny výsledky výše zmíněných oblastí, jsou slovně komentovány a informace o trendech za posledních 5 let jsou zpracovány do grafů. Využití výstupů hodnotící zprávy slouží jako informační dokument, který obsahuje statistické údaje stejně jako výsledky dotazníkových šetření, jež mohou ovlivnit některá rozhodnutí jak ze strany managementu fakulty, tak i ze strany vedoucího katedry.

Na základě uskutečněného hodnocení kateder v letech 2006–2010 byly v roce 2011 konkretizovány výstupy hodnocení, které vedly k implementaci některých změn v provozu fakulty. Ze strany Akreditační komise došlo k posouzení reakreditace studijního programu Hudební umění a zjištění kvalitativních ukazatelů skrze sylaby předmětů, studijní plány a personální dotazníky jednotlivých pedagogů.

Hudební fakulta zatím nemá zaveden systematizovaný model benchmarkingu. Přesto velmi konkrétně dochází k porovnávání kvality našich studentů a pedagogů s domácími a zahraničními partnery skrze mobility a stáže, hojná hostování zahraničních pedagogů i členství v mezinárodních uměleckých asociacích a projektech.

13 b)

VNĚJŠÍ HODNOCENÍ KVALITY

V roce 2013 se JAMU zapojila do pilotního ověření metody komplexního hodnocení činnosti VŠ v rámci IPN Kvalita. Celý proces byl hodnocen jako kontroverzní a jeho připomínky ze strany JAMU byly poskytnuty týmu IPN Kvalita. Výstupem těchto aktivit by měl být návrh metodiky komplexního hodnocení kvality na VŠ, který bude publikován s ukončením IPN Kvalita v polovině r. 2014.

V r. 2013 se v rámci aktivit IPN Kvalita dále uskutečnilo školení vybraných pedagogických pracovníků k tématu popisů výstupů z učení a hodnocení jejich kvality; šlo především o metodiku zajišťování a hodnocení kvality na úrovni předmětů a oborů. V souvislosti s IPN KREDO byla pověřenými skupinami pedagogů vypracována SWOT analýza jednotlivých oblastí činností JAMU, která má být podkladem pro vytváření strategického plánování.

Oblast vnějšího hodnocení kvality představovala na **Divadelní fakultě** druhá fáze využití metodiky EFQM v rámci IPN Kvalita. Návštěva vnějších hodnotitelů pracovala s prvky a zjištěními vnitřního hodnocení, které fakulta v rámci tohoto implementačního pokusu získala. Činnost vnějších komisařů byla shledána ve značné míře nekvalifikovanou pro oblast vysokého školství, a zvláště pak vysokého uměleckého školství (neznalost některých principů výuky atp.). Zkušenosti byly v souladu s požadavky implementace sděleny představitelům IPN Kvalita – šlo o pokus zavádění hodnocení pomocí metody EFQM, který měl poskytnout tvůrcům metodiky zpětnou vazbu.

Na **Hudební fakultě** byly na základě proběhnuvšího hodnocení kateder v letech 2006–2013 konkretizovány výstupy hodnocení, které vedly k implementaci změn v provozu fakulty. Ze strany Akreditační komise došlo k posouzení reakreditace Studijního programu Hudební umění (magisterský stupeň) a zjištění kvalitativních ukazatelů skrze sylaby předmětů, studijní plány a personální dotazníky jednotlivých pedagogů.

Na podzim roku 2013 se JAMU a její součásti také zapojily do Individuálního projektu KREDO, který se zaměřuje na strategické řízení univerzit a zpracování strategie vysokoškolského prostředí v ČR.

13 c)

FINANČNÍ KONTROLA

Vnitřní audit JAMU

V oblasti **vnitřního auditu** vzhledem k personálním změnám a funkcím v oblasti příkazců a správce rozpočtu byl vydán dodatek č. 9 k Vnitřnímu kontrolnímu systému JAMU. Na základě mapy rizik byl schválen Plán interního auditu na rok 2013.

Podle tohoto plánu byly provedeny:

- Audit čerpání účelových dotací centralizovaných rozvojových programů za rok 2012;
- Audit čerpání prostředků ESF;
- Audit připravenosti vnitřního kontrolního systému k řešení účelových dotací;
- Audit kontrola stavu čerpání účelových prostředků v SAP;

Součástí jednotlivých zpráv o zjištěních z vykonaných auditů jsou závěry a doporučení interní auditorky. **Veškeré auditní zprávy jsou nezávislé, bez jakýchkoliv zásahů zvenčí.**

Údaje o finanční kontrole

- Od počátku roku 2006 začal fungovat vnitřní kontrolní systém dle Směrnice o vnitřním kontrolním systému na JAMU, ve které je jednoznačně vymezena a oddělena odpovědnost příslušných vedoucích a ostatních zaměstnanců při uskutečňování hospodářských operací a jejich zachycování v účetní evidenci.
- Při všech prováděných auditech bylo v jednotlivých oblastech prověřováno fungování vnitřního kontrolního systému a jeho soulad se Směrnicí o vnitřním kontrolním systému na JAMU. Při auditech v této oblasti nebyly zjištěny závažné nedostatky, případné drobné nedostatky byly v průběhu auditů odstraněny.

Vzhledem k významnosti systému bude vnitřní kontrolní systém na JAMU předmětem dalších interních auditů a řídicích kontrol, případně bude nadále zdokonalován a upřesňován.

- JAMU nemá žádné informace o případech podezření na možné korupční jednání, ani o prokázaných případech korupčního jednání.

Při všech auditech a kontrolách nebylo shledáno neefektivní, neekonomické nebo neúčelné nakládání s finančními prostředky.

V roce 2013 nebyly na JAMU provedeny žádné externí finanční kontroly.

13 d) JAMU nezískala v roce 2011 žádný certifikát kvality

13 e)

BENCHMARKING S OBDOBĚ ZAMĚŘENÝMI VYSOKÝMI ŠKOLAMI V ČR, PŘÍP. V ZAHRANIČÍ

Divadelní fakulta

Srovnání probíhá na základě spolupráce v mezinárodních sítích ELIA, ENCATC a E:UTSA, tzn. na základě výstupů práce těchto institucí směřujících k porovnávání uměleckého vysokého školství. Příležitostí k mezinárodnímu srovnávání je Mezinárodní festival divadelních škol SETKÁNÍ/ENOUNTER. Jeho smysl není pouze v přehlídce představení – výstupů ze studia, ale také v diskusích, seminářích atp. nad studijními programy a organizací studia škol zúčastněných na festivalu.

Hudební fakulta zatím nemá zaveden systematizovaný model benchmarkingu. Přesto velmi konkrétně dochází k porovnávání kvality našich studentů a pedagogů s domácími a zahraničními partnery skrze mobility a stáže, hojná hostování zahraničních pedagogů i členství v mezinárodních uměleckých asociacích a projektech.

13 f)

JAMU nemá žádná střediska a působí mimo svoje hlavní sídlo.

14. NÁRODNÍ A MEZINÁRODNÍ EXCELENCE JAMU

14 a)

ČLENSTVÍ JAMU V MEZINÁRODNÍCH ASOCIACÍCH

14 b)

ČLENSTVÍ JAMU V PROFESNÍCH ASOCIACÍCH

Organizace	Stát	Status
European Network of Cultural Administration Training Centres (ENCATC)	Belgie	člen
Association International du Théâtre pour l'Enfance et la Jeunesse (ASSITEJ)	Francie	člen
Association Européenne des Conservatoires, Académies de Musique et Musikhochschulen (AEC)	Holandsko	člen
European League of Institutes of the Arts (ELIA)	Nizozemí	člen
International Organisation of Scenographers, Theatre Architects and Technicians (OISTAT)	Tajwan	člen
Bonner Beinale	Německo	člen
International Project Management Association (IPMA)	Švýcarsko	člen
Mezinárodní PEN klub (International PEN)	Velká Británie	člen
Europe: Union of Theatre Schools and Academies (E:UTSA)		člen
Thalia Germanica		člen
Société Internationale des Bibliothèques et des Musées des Arts du Spectacle (SIBMAS)		člen

Kromě členství JAMU ve výše uvedených organizacích jsou jednotliví akademičtí pracovníci členy řady dalších institucí a organizací např. Česká filmová a televizní akademie, Divadelní revue, Dramaterapeutická společnost ČR, NIPOS ARATMA Praha, Obec překladatelů, Obec spisovatelů aj.

14 c)

NÁRODNÍ A MEZINÁRODNÍ OCENĚNÍ JAMU

Divadelní fakulta

- Tereza KOUDELOVÁ – za velmi kvalitní a dobře vykonanou úspěšnou koordinaci mezinárodního festivalu divadelní škol SETKÁN/ENCOUNTER 2013;
- BcA. Michaela KOSIECOVÁ – za mimořádný interpretační výkon v inscenaci Ateliéru VDN „písň, básně, balady“, který byl oceněn na Mezinárodním evropském festivalu Neslyšících ve Vídni, slovenské Nitře a jako jediná z ČR byla vybrána na Festival kultury Neslyšících v Remeši ve Francii;
- BcA. Barbora HERČÍKOVÁ – za mimořádnou reprezentaci DIFA JAMU na mezinárodním festivalu YOUNG ACTORS WEEK v Salzburgu;
- BcA. Martin SLÁDEČEK – za mimořádnou reprezentaci DIFA JAMU na mezinárodním festivalu YOUNG ACTORS WEEK v Salzburgu a za aktivní spolupráci při mezinárodní konferenci uskutečněné Divadelní fakultou JAMU ve spolupráci s Mime Centrum Berlin, Institutem teatrologie Svobodné univerzity v Berlíně;

Hudební fakulta viz bod 11.2

14 d)

HODNOCENÍ JAMU PROVEDENÉ TÝMEM MEZINÁRODNÍCH EXPERTŮ
neuskutečnilo se

Tab. 15.1: Zapojení vysoké školy do Centralizovaných rozvojových projektů MŠMT v roce 2013 (pouze veřejné vysoké školy)*

Janáčkova akademie múzických umění v Brně	Počet přijatých projektů*	Poskytnuté finanční prostředky v tis. Kč**	
		Kapitálové	Běžné
Program na podporu vzájemné spolupráce vysokých škol	3	830	1672
Program na podporu vzájemné spolupráce tuzemských a zahraničních vysokých škol	0	0	0
Program pro vyrovnávání příležitostí pro vysoké školy se sídlem na území hlavního města Prahy	0	0	0
CELKEM	3	830	1672

MŠMT poskytlo škole na uskutečnění centralizovaných rozvojových projektů dotaci na 3 projekty v celkové výši 2 502 tis. Kč, z toho 1 672 tis. Kč neinvestičních prostředků a 830 tis. Kč investičních prostředků.

Investiční projekt:

- Centralizovaný projekt Společný housing informačních systémů pro podporu řízení ekonomických, personálních a mzdových agend a rozvoj těchto informačních systémů byl zaměřen na vybudování dvou hlavních housingových center a to ve dvou oddělených lokalitách v Olomouci (UPOL). Dalším výstupem byla úprava našeho vlastního SAPu. Celkové náklady činily 830 tis. Kč.

Neinvestiční projekty:

- Podpora excelence a rozvoj mechanismů vzájemného srovnávání v oborech múzických umění – cílem projektu bylo rozšířit spolupráci mezi dvěma uměleckými školami (AMU a JAMU), zejména na společných projektech studentů, ale i pedagogů formou společných představení, koncertů a panelových diskuzí. Celkové náklady projektu byly 1 000 tis. Kč.
- Konsorcium VŠ: analýza a implementace spolupráce a sdílení kapacit – v rámci projektu byla řešena problematika tvorby ekonomické náročnosti výuky. Taktéž proběhla akreditace i výuka společného předmětu audioinženýrství (JAMU a VUT). Dalším cílem bylo vytipování možné další spolupráce v oblasti kurzů celoživotního vzdělávání a U3V. Celkové náklady projektu byly 672 tis. Kč.

**Tab. 15.2: Institucionální rozvojový plán vysoké školy v roce 2013
(pouze veřejné vysoké školy)**

Janáčkova akademie múzických umění v Brně	Poskytnuté finanční prostředky v tis. Kč		Naplňování stanovených cílů/indikátorů	
	Kapitálové	Běžné	Výchozí stav	Cílový stav
Institucionální rozvojový plán				
1. Počet studentů přijímaných do 1. ročníků	0	0	262	Splněno (273)
2. Počet absolventů	0	0	232	Nesplněno (201)
3. Integrovat nabídku absolventských inscenací a projektů v Divadle na Orlí do celkové strategie komunikace obou fakult s publikem	0	0	Integrovat nabídku absolventských prací a projektů	Splněno
4. Uskutečnit Konferenci ředitelů divadel a symfonických orchestrů v ČR na téma "Stav a vývoj uměleckého vzdělávání"	0	30	Uskutečnit konferenci	Splněno
5. Uskutečnit seminář na téma: „Kvalifikační rámce, výstupy z učení a kreditní systémy na uměleckých školách“ ve spolupráci s Domem zahraničních služeb MŠMT	0	0	Uskutečnit seminář	Částečně splněno (setkání proběhlo jinou formou)
6. V rámci přípravy akreditačních materiálů implementovat výstupy IPN Q-Ram a Kvalita do studijních plánů	0	300	Implementovat výstupy IPN Q-Ram a Kvalita	Splněno
7. Kooperovat s VUT Brno při realizaci společného studijního oboru audioinženýrství	0	10	Realizovat společný obor s VUT	Splněno
8. Akreditovat nový studijní obor Interpretace staré hudby, pětileté nenavazující magisterské studijní obory Zpěv a Dirigování, připravit akreditaci navazujícího magisterského studia u studijního oboru Jazzová interpretace a připravit akreditaci bakalářského a navazujícího magisterského oboru Taneční a pohybové divadlo a výchova	0	104	Akreditace a příprava akreditací	Částečně splněno
9. Počty veřejných vystoupení studentů	0	205	352	Splněno (384)
10. Zprovozněním Divadla na Orlí plně realizovat aktivity určené pro rok 2013 projektem „Inovace studijních programů Dramatická a Hudební umění JAMU v oblasti uměleckých výstupů“, v rámci OP VK	0	0	Realizovat aktivity	Splněno
11. Ostatní projekty	0	230	Realizovat další projekty	Splněno
12. Aktivně pokračovat v plném nasazení RUV	0	0	Pokračovat v RUV	Splněno

13. Záznamy v RIV a publikační činnost vykazovat i pod hlavičkou Výzkumného centra tak, aby byla hodnocena minimálně jako na úrovni r. 2012	0	0	Vykazovat RIV a publikační činnost pod hlavičkou VC	Částečně splněno.
14. Podpora ediční činnosti JAMU s cílem udržet vydávání publikací v optimálním počtu	0	0	16 publikací	Částečně splněno (publikací v rámci GAČR bylo méně)
15. Realizované a ukončené projekty studentů doktorského stupně studia včetně dokumentace – minimálně 12 projektů v roce 2013	0	0	12	Splněno (21)
16. Realizace Mezinárodního doktorského semináře v prosinci 2013	0	0	Uspořádat MDS	Splněno
17. Čtyři realizované dílny Výzkumného centra JAMU (Světelný design, Projekční technologie, Kreativní využití světelného designu, Kreativní využití projekčních technologií) pro cca 40 studentů v rámci předmětu základu oboru	0	0	4 dílny	Splněno (5 dílen)
18. V součinnosti s Výzkumným centrem JAMU připravit přijímací řízení a zahájit výuku v novém studijním oboru Světelný design a společném studijním oboru s VUT Brno audioinženýrství	0	0	Připravit PŘ a zahájit výuku	Splněno
19. Podíl na přípravě konference ENCATC 2014	0	20	Podílet se na přípravě konference ENCATC	Splněno
20. Příspěvky prezentované na mezinárodních i tuzemských konferencích – min. 10 příspěvků	0	0	10	Splněno (18)
21. V rámci projektů GAČR pokračovat v realizaci víceletých projektů a projektové záměry základního a aplikovaného výzkumu v podmínkách programu GA ČR a NAKI dopracovat do podoby alespoň 2 nových projektů	0	0	Pokračovat v realizaci víceletých projektů a podat dva nové projekty	Částečně splněno (nebyly připraveny dva nové projekty)
22. Podporovat publikační aktivity věnované problematice staré hudby na úrovni vysokoškolských závěrečných prací a odborného tisku	0	0	Podporovat publikační aktivity	Splněno
23. Na základě zkušeností z pilotního ověřování výstupů IPN Kvalita pracovat na optimalizaci metody EFQM do podmínek JAMU	0	90	Pracovat na optimalizaci metody EFQM	Splněno
24. Zabezpečit podmínky pro zapojování studentů doktorských studií a mladých adeptů do pedagogického, uměleckého a výzkumně vývojového procesu	0	1245	6,15 úvazků	Splněno (7)
25. Program Erasmus	0	0	72/39 (vyjíždějící/přijíždějící)	Splněno (83/61)
26. Mezinárodní festivaly a projekty pořádané JAMU	0	0	Účast na MF a projektech pořádaných	Splněno

			JAMU	
27. Účast na mezinárodních konferencích	0	0	Účast na mezinárodních konferencích	Částečně splněno (méně účastníků)
28. Individuální členství v rámci IFTR (Int'l Federation for Theatre Research)	0	0	1 pedagog	Splněno
29. Studenti jiných výměnných programů než LLP Erasmus, mezivládních dohod či dohod o spolupráci, hrazení z příspěvku školy s různou délkou pobytu danou charakterem navštívené akce	0	350	138	Částečně splněno (115)
30. Studenti v akademickém studijním programu v cizím jazyce	0	0	1 student	Splněno
31. U3V	0	0	2/80 (kurzy/ účastníci)	Splněno (4/260)
32. Realizovat kurzy CŽV, tj. činnost Metodického centra, krátkodobé kurzy výuky jednotlivých oborů HF, krátkodobý interpretační kurz Kyoto, Mezinárodní interpretační kurzy, Letní školu muzikálu, Letní školu herectví, Letní a podzimní školu divadla a výchovy a Divadelní seminář s těmito počty účastníků	0	0	221 účastníků	Splněno (283)
33. Organizační zajištění pracovního úseku majetek a veřejné zakázky na úrovni školy	0	60	Organizačně zajistit úsek majetku a VZ	Splněno
34. Podílet se na činnosti společného konsorcia univerzit	0	0	Podílet se na konsorciu univerzit	Splněno
35. Stavební úpravy sklepních prostor objektu Komenského náměstí 609/6, Brno Dokončit realizaci stavby započaté v roce 2012	0	0	Dokončení stavebních úprav sklepních prostor	Splněno
36. Stavební úpravy uvolněného služebního bytu v objektu Komenského nám. 609/6	0	0	Udělat stavební úpravy služebního bytu	Splněno
37. Obnova a doplnění SW a HW na rektorátě a děkanátech fakult	0	300	Obnovit a doplnit HW a SW	Splněno
38. Rozšíření a inovace centrálních serverů a počítačové sítě, rozvoj UIS	700	0	Rozšíření a inovace CS a PS, rozvoj UIS	Splněno
39. Podpora výuky na fakultách v oblasti IT	650	850	Podpořit výuku nakoupenou IT technikou	Splněno
CELKEM	1350	3794		

V souladu s vyhlášením Centralizovaných rozvojových projektů a Institucionálního rozvojového plánu na rok 2013 splnila JAMU požadovanou výši 75% ukazatelů – splněno bylo 31 ukazatelů z celkových 39 ukazatelů (79,5%), částečně splněno bylo 7 ukazatelů a 1 ukazatel nebyl splněn.

MŠMT poskytlo škole na uskutečnění Institucionálního rozvojového plánu prostředky ve výši 5 144 tis. Kč, z toho 1 350 tis. Kč investičních prostředků (2 ukazatele) a 3 794 tis. Kč neinvestičních prostředků (14 ukazatelů).

Tab. 15.3: Zapojení vysoké školy do Fondu rozvoje vysokých škol v roce 2013 (pouze pro veřejné vysoké školy)

Janáčkova akademie múzických umění v Brně				
Poskytnuté finanční prostředky v tis. Kč				
Tematický okruh	Počet přijatých projektů	Kapitálové	Běžné	CELKEM
A	3	4 279	0	4 279
B	4	0	473	473
C	0	0	0	0
E	0	0	0	0
F	0	0	0	0
G	1	0	148	148
CELKEM	8	4 279	621	4 900

Z Fondu rozvoje vysokých škol byly v roce 2013 financovány tři investiční projekty školy v celkové výši 4 279 tis. Kč a pět neinvestičních projektů ve výši 621 tis. Kč.

Investiční projekty:

- Předmětem projektu Rozšíření video technologií v nově vznikajícím Divadle na Orli, hudebně-dramatické laboratoři, víceúčelovém zařízení školy bylo pořízení osvětlovací a video technologie doplňující a rozšiřující řetězec světelných technologií ve výše zmíněném divadle v celkové výši 1 698 tis. Kč.
- Předmětem projektu Inovace nástrojového vybavení pro obor Hra na trubku bylo pořízení těchto hudebních nástrojů v celkové výši 837 tis. Kč.
- Předmětem projektu Inovace mobilních technologií pro rozvoj kompetencí v oblasti světla, zvuku, multimediální prezentace živého performativního umění – divadelního představení bylo pořízení nových technologických řetězců v celkové výši 1 744 tis. Kč.

Neinvestiční projekty:

- Workshopy zahraničních odborníků – inovace výuky předmětů Kompozice, Improvizace a Teorie kompozice – 270 tis. Kč
- Inovace ekonomických předmětů oboru divadelní manažerství v oblasti multiplikačních efektů – 20 tis. Kč
- Inovace předmětu „Scénografie“ formou scénické realizace pohybových etud – 148 tis. Kč
- Inovace předmětu Ateliéru výchovné dramatiky Neslyšících o taneční a pohybové aktivity s nejmenšími dětmi – 83 tis. Kč
- Behaviorální kompetence kulturního manažera (nejen) v mezinárodních projektech – 100 tis. Kč

Reprodukce majetku JAMU

Rozvoj a zkvalitňování materiální, technické a informační infrastruktury JAMU vychází z naplňování cílů Dlouhodobého záměru vzdělávací, umělecké, vědecké, výzkumné, vývojové a inovační a další tvůrčí činnosti na období 2011–2015. Oblast pořízení, reprodukce a oprav majetku byla v roce 2013 financována:

- z prostředků státního rozpočtu v rámci schváleného subtitulu č. 133 21I „Rozvoj a obnova materiálně technické základny Janáčkovy akademie múzických umění v Brně“
- z Operačního programu Vzdělávání pro konkurenceschopnost
- z Institucionálního rozvojového plánu
- z Centrálního rozvojového projektu
- z Fondu rozvoje vysokých škol
- z vlastních investičních zdrojů, jimž je fond reprodukce majetku JAMU
- z provozních prostředků školy

Programové financování subtitulu 133 21I „Rozvoj a obnova materiálně technické základny Janáčkovy akademie múzických umění v Brně“

V rámci programového financování subtitulu 133 21I „Rozvoj a obnova materiálně technické základny Janáčkovy akademie múzických umění v Brně“ se v roce 2013 dokončila realizace projektu **JAMU – Stavební úpravy sklepních prostor objektu Komenského náměstí 609/6, Brno** s dotací ze státního rozpočtu v roce 2013 ve výši 18.000 tis. Kč.

Investiční záměr byl zaregistrován v informačním systému programového financování v dubnu 2012. V rekonstruovaných sklepních prostorech a podzemní dostavbě pod stávajícím dvorem budou umístěny výukové plochy pro katedru bicích nástrojů, další zkušebny Hudební fakulty, centrální spisovna JAMU, prostory dílen a skladů údržby a nová strojovna vzduchotechniky. Stavba byla dokončena a předána v říjnu 2013, kolaudační souhlas byl vydán v prosinci 2013.

V roce 2013 bylo proinvestováno 21.263 tis. Kč, z toho 18.000 tis. Kč prostředků státního rozpočtu a 3.263 tis. Kč vlastních zdrojů. Celkové náklady projektu činily 24.702 tis. Kč, z toho 20.000 tis. Kč bylo hrazeno z prostředků státního rozpočtu a zbývající část z vlastních zdrojů.

Operační program Vzdělávání pro konkurenceschopnost

V rámci operačního programu Vzdělávání pro konkurenceschopnost je realizován projekt „Inovace studijních programů Dramatická a Hudební umění JAMU v oblasti uměleckých výstupů“, který začal již v roce 2012. V roce 2013 byla realizována investiční část projektu ve výši 739 tis. Kč, která byla zaměřena na doplnění projekčních, audiovizuálních, multimediálních a zvukových technologií v novém divadelním sále Divadla na Orlí. Celkové investiční náklady projektu dosáhly 2.213 tis. Kč.

Institucionální rozvojový plán

MŠMT poskytlo JAMU na realizaci institucionálního rozvojového plánu dotaci v celkové výši 5.144 tis. Kč, z toho 1.350 tis. Kč investičních prostředků a 3.794 tis. Kč neinvestičních prostředků. Investiční prostředky a část neinvestičních prostředků ve výši 1.150 tis. Kč byly použity na tři projekty:

- v rámci projektu „Obnova a doplnění SW a HW na rektorátě a děkanátech fakult“ byly pořizovány především licence SW pro obnovu a další rozvoj vybavení koncových stanic

a licence SW pro zabezpečení provozu počítačové sítě a dále některé neinvestiční položky HW s celkovými neinvestičními náklady 300 tis. Kč.

- Projekt „Rozšíření a inovace centrálních serverů a počítačové sítě, rozvoj UIS“ řešil rozšíření kapacit serverů pro stávající a nově implementované služby. Byly pořízeny komponenty pro upgrade CISCO aktivních prvků a upgrade diskového pole, multifunkční kopírka a tiskárna A3 pro děkanát Divadelní fakulty, 5 výkonných notebooků pro pracovníky zajišťující dálkovou správu počítačové sítě JAMU a provoz Divadla na Orlí a položky rozšiřující vybavení kamer pro výuku na DIFA. Investiční náklady 703 tis. Kč, z toho 700 tis. Kč dotace MŠMT, 3 tis. Kč vlastní zdroje.
- V rámci projektu „Podpora výuky na fakultách v oblasti IT“ byly na Hudební fakultě v oblasti kapitálových prostředků zakoupeny multifunkční tiskárna A3 a výkonná stanice Apple iMac. Z provozních prostředků byly koupeny standardní koncové stanice PC, notebooky, licence Windows, záložní zdroje, příslušenství k HW a dvě kamery s příslušenstvím.
Na Divadelní fakultě byly v kapitálové oblasti pořízeny fotopřístroje s objektivy a příslušenstvím pro Ateliér rozhlasové a televizní dramaturgie a scenáristiky. Z provozních prostředků byly nakoupeny notebooky, WiFi přípojné body, záložní zdroje UPS a další SW a HW pro ateliéry. Celkové náklady projektu činily 650 tis. Kč investičních a 850 tis. Kč neinvestičních prostředků.

Centralizovaný rozvojový projekt

MŠMT poskytlo škole na uskutečnění centralizovaného rozvojového projektu kapitálovou dotaci ve výši 830 tis. Kč. Finanční prostředky byly použity na realizaci projektu „Společný housing informačních systémů pro podporu řízení ekonomických, personálních a mzdových agend a rozvoj těchto informačních systémů“, který JAMU řeší společně s UP Olomouc. V rámci projektu byly realizovány:

- upgrade univerzitního informačního systému SAP o funkcionalitu účtování hovorného dle jednotlivých SIM karet a účtování stravenek
- upgrade a rozšíření modulu pro výpůjčky v univerzitním informačním systému SAP
- rozšíření HW a SW infrastruktury pro housing systému SAP
- úprava jednotlivých systémů SAP a jejich migrace do UIS SAP

Fond rozvoje vysokých škol

Z Fondu rozvoje vysokých škol byly v roce 2013 financovány tři investiční projekty školy v celkové výši 4 279 tis. Kč.

- Předmětem projektu „Inovace mobilních technologií pro rozvoj kompetencí v oblasti světla, zvuku, multimediální prezentace živého performativního umění – divadelního představení“ bylo pořízení souboru mobilních osvětlovacích technologií, zvukových technologií, audiovizuálních projekčních, záznamových a postprodukčních technologií a jevištních technologií v investičních nákladech 1.744 tis. Kč hrazených z fondu FRVŠ a 288 tis. Kč neinvestičních nákladů, které byly hrazeny z vlastních prostředků školy.
- V rámci projektu „Inovace nástrojového vybavení pro obor Hra na trubku“ bylo pořízeno 6 koncertních trubek zn. Lechner včetně příslušenství v celkové ceně 838 tis. Kč, z čehož z fondu FRVŠ bylo hrazeno 837 tis. Kč.

- Projekt „Rozšíření videotechnologií v nově vznikajícím Divadle na Orlí, hudebně-dramatické laboratoři, víceúčelovém zařízení školy“ byl zaměřen na rozšíření videotechnologií pro Divadlo na Orlí. Konkrétně byly pořízeny digitální projektory a objektivy, mobilní projekční folie, mobilní VJ systém, mobilní kamerový systém pro tracking, analogové a univerzální převodníky a mobilní streamovací zařízení. Celkové náklady dosáhly 1.699 tis. Kč, z čehož z fondu FRVŠ bylo hrazeno 1.698 tis. Kč.

Fond reprodukce majetku (FRM)

Ve FRM bylo v roce 2013 k dispozici celkem 13 977 tis. Kč. Finanční prostředky byly použity buď samostatně, nebo společně s dalšími dotačními zdroji státního rozpočtu na níže uvedené akce v celkové výši 9.589 tis. Kč:

- spolufinancování investiční akce „JAMU – Stavební úpravy sklepních prostor objektu Komenského náměstí 609/6, Brno“ hrazené z programového financování
- položení optického kabelu páteřní počítačové sítě JAMU mezi objekty JAMU Astorka a Mozartova
- stavební úpravy a přestavba bývalého bytu na učebny v objektu Hudební fakulty
- pořízení hudebních nástrojů (viola d'amore, kytara Gibson)
- zřízení monitorované požární únikové cesty v 1.PP objektu Komenského náměstí 6
- kompletní oprava prostor hlavního bloku hygienických zařízení ve všech podlažích včetně hygienického zařízení Klubu v objektu Divadelní fakulty
- zasklení recepcce v Divadle na Orlí
- pořízení multifunkčního kopírovacího stroje pro počítačovou učebnu v IVUC Astorka
- pořízení serveru a diskových polí pro rozšíření datových uložišť pro potřeby archivace Divadelní fakulty
- pořízení osobního automobilu zn. Škoda Superb pro potřeby rektorátu
- spolufinancování investičních akcí hrazených z veřejných dotačních prostředků (viz. výše)

Neinvestiční prostředky JAMU

Z neinvestičních prostředků se dle schváleného rozpočtu reprodukce majetku JAMU na rok 2013 realizovaly jmenovité opravy majetku v celkové výši 2.109 tis. Kč:

- venkovní nátěry oken objektu Mozartova 1
- oprava dřevěných podlah v učebnách č. 105, 107, 201, 202, 401, 405 a 406 Divadelní fakulty
- oprava izolace a podlahových vrstev venkovního atria v objektu Astorka
- opravy omítek a podlah učeben 02,03 a 04 v objektu Hudební fakulty
- zahájení opravy omítek a obkladů pilířů historické uliční fasády v objektu Astorka
- odstranění havárie stropu ve scénografii v Divadelním studiu Marta

JAMU naplňovala svoje poslání v oblasti vzdělávací, umělecké, výzkumné a vývojové v souladu se zákonem o vysokých školách, dalšími obecně závaznými předpisy i vnitřními předpisy JAMU, které podrobněji stanoví všechny podmínky, průběh a okolnosti studia.

Klíčovou strategií veškeré činnosti JAMU je přesvědčení o tom, že umění je vedle vědy v humanisticky orientované demokratické společnosti rovnocenným zdrojem poznávání. Současný silný trend ke zdůrazňování věcí materiálních musí být provázen a doplňován také snahou poznávat všechny složité osobní i společenské procesy emotivním, neracionálním způsobem – tedy např. skrze umění. JAMU spatřuje svoje poslání v tom, připravovat na tento úkol a k tomuto poslání své studenty, mladé talentované lidi, kterým je poskytováno maximum pro rozvoj jejich rozpoznatého talentu i pro kultivaci jejich schopností vytvářet umělecká díla či se podílet na jejich realizaci a interpretaci.

Důležitou okolností v činnosti JAMU musí být také úsilí o rozhojňování tradičních postupů a prostředků umělecké tvorby v oblasti hudby a divadla o postupy a prostředky nové, které vznikají v přímé návaznosti na realitu a jsou jejím odrazem. Umění se nesmí bránit učit se „novým jazykům“ – jen tak bude schopno komunikovat se všemi generacemi potenciálních posluchačů, diváků, vnímatelů... Inovace v tomto směru je – vedle udržení tradičních estetických hodnot v duchu humanismu – jedním z nejdůležitějších aspektů pro příští směřování JAMU. I tento trend lze přechíst ve výroční zprávě o činnosti JAMU za r. 2013.

Výroční zpráva o činnosti a Výroční zpráva o hospodaření JAMU za rok 2013

byly podle příslušných ustanovení zákona č. 111/1998 Sb., o vysokých školách a o změně a doplnění dalších zákonů

dne 15. 5. 2014 projednány Správní radou JAMU;

dne 29. 5. 2014 projednány a schváleny Akademickým senátem JAMU.