

Janáčkova akademie múzických umění v Brně

VÝROČNÍ ZPRÁVA O ČINNOSTI

ROK 2010



Brno, květen 2011

© Janáčkova akademie múzických umění v Brně, 2011

ISBN 978-80-86928-96-8

OBSAH

1. Úvod	5
2. Kvalita a excelence akademických činností.....	18
3. Kvalita a kultura akademického života.....	49
4. Internacionalizace	53
5. Zajišťování kvality činností na JAMU	66
6. Rozvoj JAMU	68
7. Závěr	81

Výroční zpráva za rok 2010 přináší přehled všech aktivit, které Janáčkova akademie múzických umění v Brně (JAMU) ve zmíněném roce 2010 realizovala, a to v oblasti vzdělávací i tvůrčí (tj. umělecké, vědecké, výzkumné, vývojové). Uvedena jsou především měřitelná fakta početní, ekonomická, přehledová atp. a komentáře k nim; základem této Výroční zprávy JAMU za r. 2010 je osnova výroční zprávy, jak ji vypracovala Ministerstvo školství, mládeže a tělovýchovy České republiky (MŠMT).

Všechny činnosti Janáčkovy akademie múzických umění v Brně se v r. 2010 rozvíjely v souladu s Dlouhodobým záměrem rozvoje a s jeho aktualizací pro r. 2010.

Počet studentů byl stabilizovaný; na JAMU studovalo celkem 728 studentů. V bakalářských, magisterských a doktorských studijních programech absolvovalo celkem 189 studentů. Tato čísla patří k základním faktorům, které určovaly financování JAMU v r. 2010. Počet (přepočtených) akademických pracovníků byl v tomto roce 132, 7.

JAMU je škola, jejímž hlavním posláním je vzdělávání v oblasti umění (hudba, divadlo, tanec). Přesto se však celkem logicky aktivně účastní i procesů vědeckých či výzkumných; v neposlední řadě také proto, že tyto oblasti jsou zdrojem dalších finančních prostředků, zatímco umělecká kreativita a tvorba nejsou v tuto chvíli tímto způsobem podporovány. Přehled všech projektů, a to domácích (Grantová agentura ČR, Fond rozvoje vysokých škol) i evropských, je uveden v textu zprávy.

Pokračovala činnost Výzkumného centra JAMU, která byla zahájena v r. 2009. Toto centrum koordinuje výzkumnou a vědeckou činnost na JAMU a zajišťuje jejich maximální efektivnost. Nárůst aktivit pokračoval rovněž v institucionálním výzkumu na obou fakultách.

V přirozených návaznostech se dále rozvíjela intenzivní spolupráce v oblasti mezinárodní. Vedle studijních pobytů a pracovních stáží, které dnes patří víceméně již ke standardům studia, je třeba zmínit jubilejní 20. ročník Mezinárodního festivalu vysokých divadelních škol SETKÁNÍ/ENCOUNTER 2010, kterého se účastnilo 13 vysokých škol a který potvrdil svou vysokou mezinárodní prestiž, a jubilejní 10. ročník Mezinárodního setkání kontrabasistů. Už tradičně úspěšná byla účast řady studentů Hudební fakulty v mezinárodních hudebních soutěžích, odkud přivezli významná a hodnotná ocenění.

Druhým rokem probíhala plně elektronická forma zakončování studia (zápis výsledku zkoušek a zápočtů, uzavírání ročníků atd.). Po Hudební fakultě, která v r. 2009 realizovala přechod na elektronický zápis, byla elektronická forma zápisu zavedena rovněž na Divadelní fakultě. V r. 2010 získala JAMU od Evropské komise Diploma Supplement Label.

Z dalších stránek této výroční zprávy plyne detailně, jaké konkrétní kroky a výsledky může JAMU vykázat ve své činnosti v r. 2010. Souhrnně lze konstatovat, že JAMU byla v průběhu tohoto roku stabilizovanou vysokou uměleckou školou: hlavní poslání školy, vzdělávací a umělecká činnost, bylo naplňováno naprosto standardně, v řadě oblastí byly realizovány aktivity, které znamenaly další rozvoj a inovaci. JAMU dále úspěšně rozvíjela svou mezinárodní prestiž a dále vytvářela podmínky pro kreativitu svých studentů, která našla své vyjádření především v projektech z oblasti hudebního a divadelního umění. Charakteristickým rysem těchto aktivit byla a je překypující tvůrčí energie studentů, kteří ve svých uměleckých projektech zbohacují každým rokem pomyslnou bázi tvůrčího potenciálu celé JAMU.

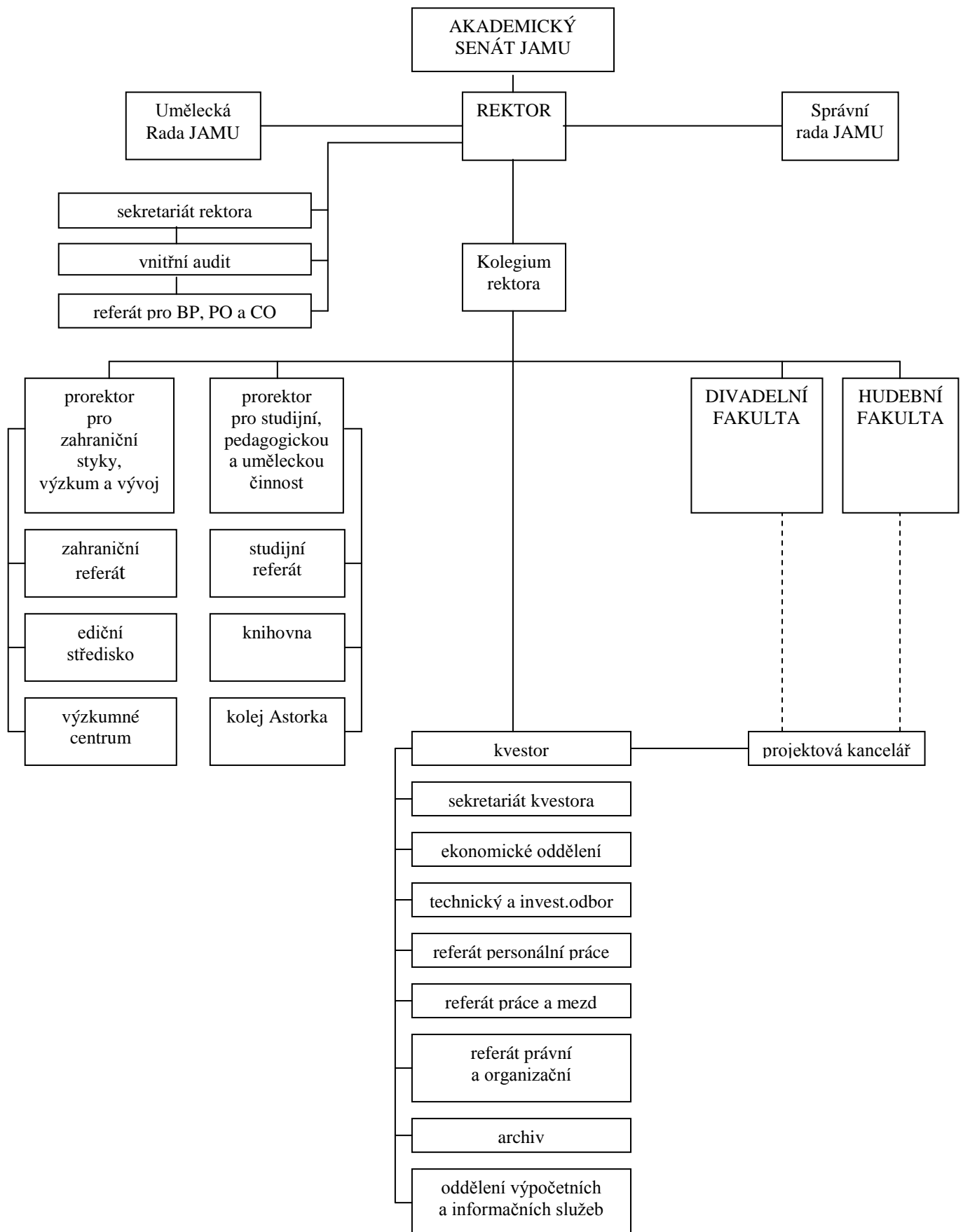
JANÁČKOVA AKADEMIE MÚZICKÝCH UMĚNÍ V BRNĚ – JAMU
Beethovenova 2
662 15 Brno

FAKULTY

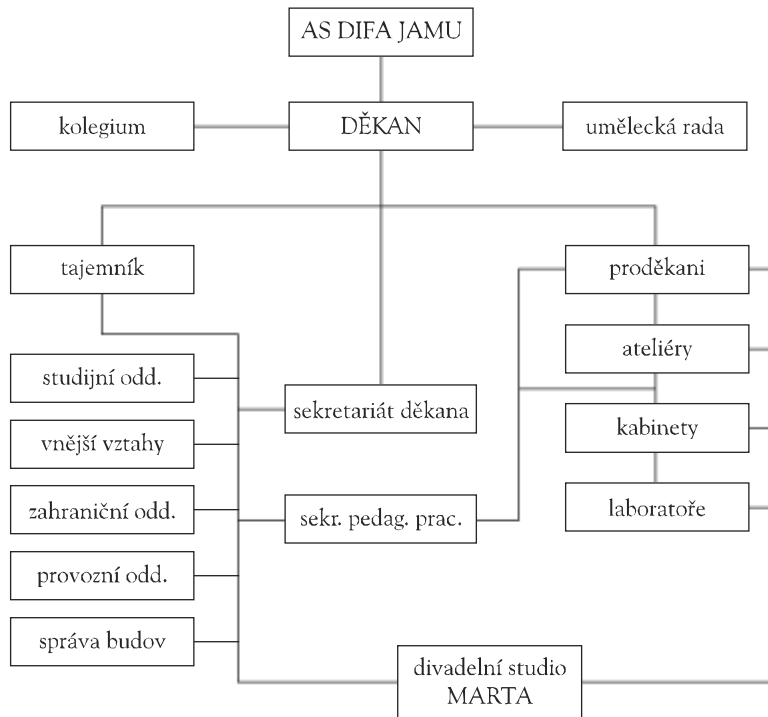
DIVADELNÍ FAKULTA – DIFA
Mozartova 1
662 15 Brno

HUDEBNÍ FAKULTA – HF
Komenského náměstí 6
662 15 Brno

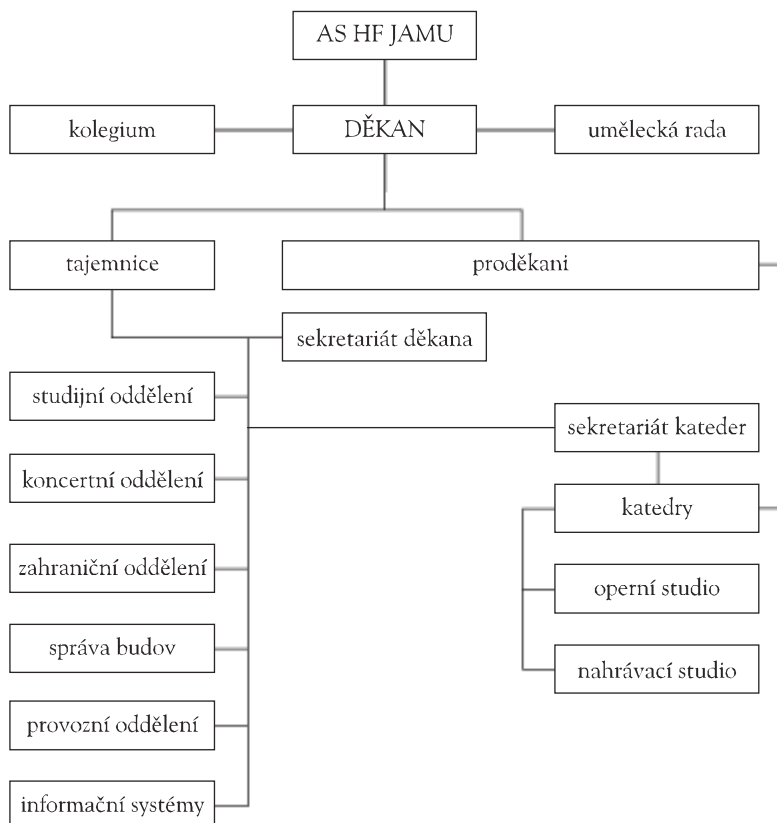
ORGANIZAČNÍ SCHÉMA JAMU



ORGANIZAČNÍ SCHÉMA DIVADELNÍ FAKULTY JAMU



ORGANIZAČNÍ SCHÉMA HUDEBNÍ FAKULTY JAMU



SLOŽENÍ ORGÁNŮ JAMU

VEDENÍ JAMU

REKTOR

prof. PhDr. Václav Cejpek (do 31. 1. 2010)

prof. Ing. MgA. Ivo Medek, Ph.D. (od 1. 2. 2010)

PROREKTOŘI

Prof. PhDr. Leoš Faltus – prorektor pro zahraniční styky,
výzkum a vývoj (do 31. 1. 2010)

Mgr. Richard Fajnor – prorektor pro zahraniční styky,
výzkum a vývoj (od 1. 2. 2010)

prof. PhDr. Miroslav Plešák – prorektor pro studijní, pedagogickou
a uměleckou činnost (do 31. 1. 2010)

prof. PhDr. Václav Cejpek – prorektor pro studijní, pedagogickou
a uměleckou činnost (od 1. 2. 2010)

KVESTORKA

JUDr. Lenka Valová

Volební období 2007–2010

PEDAGOGOVÉ

PhDr. Květoslava Horáčková, Ph.D. – předsedkyně
Mgr. Karel Hegner – místopředseda
prof. PhDr. Jindřiška Bártová
Mgr. Hana Halberstadt (od 5. 5. 2010)
doc. MgA. Martin Opršál
doc. PhDr. Petr Osolsobě, Ph.D. (do 15. 4. 2010; nahrazen Mgr. Hanou Halberstadt)
MgA. Zdeněk Šmukař
doc. Mgr. Jan Kolegar
Mgr. Sylva Talpová

STUDENTI

BcA. Pavel Lojda – tajemník
MgA. Jana Bařinková (do 1. 9. 2010; nahrazena Jiřím Kleckerem)
Michaela Mixová (do 13. 9. 2010; bez náhrady)
Karolína Zmeková (do 9. 6. 2010; bez náhrady)
Jiří Klecker (od 22. 9. 2010)

Volební období 2010–2013 (od 24. 11. 2010)

PEDAGOGOVÉ

PhDr. Květoslava Horáčková, Ph.D. – předsedkyně
Mgr. Sylva Talpová – místopředsedkyně
doc. MgA. Ivo Krobot
doc. MgA. Martin Opršál
prof. Mgr. Petr Oslzlý
prof. Mgr. Jindřich Petráš
MgA. Zdeněk Šmukař
MgA. Jan Hons Šuškleb

STUDENTI

Hana Hřebačková – tajemnice
Jakub Jelínek
Táňa Kovaříková
MgA. Gabriel Rovňák

prof. PhDr. Jindřiška Bártová
 prof. PhDr. Václav Cejpek
 prof. Mgr. František Derfler (od 1. 4. 2010)
 Mgr. Pavel Drábek, Ph.D. (FF MU Brno)* (od 1. 4. 2010)
 Mgr. Richard Fajnor (od 1. 4. 2010)
 prof. PhDr. Leoš Faltus
 prof. Alois Hajda
 †doc. Miloš Hynšt* (do 1. 11. 2010)
 Ing. arch. Jaroslav Josífek*
 prof. Mgr. Miloslav Klíma (DAMU Praha)*
 prof. Kamila Klugarová (do 31. 3. 2010)
 doc. Markéta Kočvarová – Schartová (DAMU Praha)* (do 31. 3. 2010)
 prof. PhDr. Josef Kovalčuk
 †prof. Ludvík Kundera, Dr.h.c.* (do 31. 3. 2010)
 doc. Mgr. Václav Kunt
 doc. Juraj Letenay (VŠMU Bratislava)*
 MgA. David Mareček, Ph.D. (Filharmonie Brno)*
 prof. PhDr. Zuzana Martináková, Ph.D. (HUA Banská Štiavnica)* (od 1. 4. 2010)
 prof. Ing. MgA. Ivo Medek, Ph.D.
 prof. Mgr. František Novotný
 prof. Petr Oslzlý
 prof. PhDr. Miroslav Plešák
 prof. PhDr. Antonín Přidal
 doc. MgA. Vít Spilka
 doc. MgA. Zbyněk Srba, Ph.D.
 prof. Adolf Sýkora
 prof. PhDr. Miloš Štědroň, CSc. (FF MU Brno)*
 doc. PhDr. Jiří Štefanides (FF UP Olomouc)* (do 31. 3. 2010)
 prof. Alena Štěpánková-Veselá*
 Mgr. Miloš Vacek
 prof. Barbara Maria Willi, Ph.D.
 Mgr. Bohuš Zoubek (Filharmonie Brno)*
 doc. Mgr. MgA. Vít Zouhar, Ph.D. (UP Olomouc)* (od 1. 4. 2010)

* externí členové

Ing. Jiří Dobíšek, odd. financování vědy a VŠ MŠMT, Praha
Miroslav Donutil, herec Národního divadla, Praha
Petra Knotková, šéfredaktorka časopisu Brno Business
MgA. David Mareček, Ph.D., ředitel Filharmonie Brno
ThDr., Ing. Lukáš Evžen Martinec, OSA, opat starobrněnský
Mgr. Stanislav Moša, ředitel Městského divadla Brno
Ing. Zdeněk Novák, Ministerstvo kultury ČR; generální ředitel Národního zemědělského muzea, Praha
Mgr. Zdeněk Prokeš, umělecký šéf Laterny magiky, Národní divadlo, Praha
MUDr. Daniel Rychnovský, 1. náměstek primátora Statutárního města Brna; Nemocnice milosrdných bratří
Ing. Martin Slezák, náměstek ředitele České národní banky, Brno
PhDr. Richard Svoboda, senátor
Ing. Brigita Štefánková, Komerční banka, a. s., Region Ostrava
RNDr. Věra Šťastná, interní audit, Univerzita Karlova, Praha
prof. MVDr. Vladimír Večerek, CSc., rektor Veterinární a farmaceutické univerzity v Brně
Ing. Dana Vedralová, odbor financování neziskové sféry, Ministerstvo financí ČR, Praha

ČESTNÉ DOKTORÁTY JAMU

Rudolf Firkušný (1993)

Ludvík Kundera (1997)

Václav Havel (2001)

Jiří Suchý (2002)

Sir Charles Mackerras (2004)

Ivan Vyskočil (2005)

Zdeněk Mácal (2007)

Sir Tom Stoppard (2007)

Pierre Boulez (2009)

Sovenská divadelní a filmová herečka Emílie Vášáryová převzala dne 8. ledna 2010 čestný doktorát Janáčkovy akademie múzických umění.

DIVADELNÍ FAKULTA

VEDENÍ DIVADELNÍ FAKULTY

DĚKAN

doc. MgA. Zbyněk Srba, Ph.D.

PRODĚKANI

prof. PhDr. Josef Kovalčuk – věda, výzkum a zahraniční koncepce

prof. PhDr. Silva Macková – studijní záležitosti

MgA. Blanka Chládková – rozvoj fakulty a zahraniční vztahy

TAJEMNÍK

MgA. Ondřej Vodička

AKADEMICKÝ SENÁT

Volební období 2007–2010

PEDAGOGOVÉ

doc. Mgr. Jan Kolegar – předseda

Mgr. Sylva Talpová – místopředsedkyně

prof. MgA. Nika Brettschneiderová

Mgr. Hana Halberstadt

Mgr. Karel Hegner

MgA. Lukáš Rieger, Ph.D.

STUDENTI

Magdaléna Lišková

Zdeňka Kujová

Ondřej Novotný

Volební období 2010–2013 (od 15. 11. 2010)

PEDAGOGOVÉ

prof. PhDr. Miroslav Plešák – předseda

MgA. Lukáš Rieger, Ph.D. – místopředseda

MgA. Eva Brhelová

Mgr. Hana Halberstadt

MgA. Jan Šotkovský

MgA. Pavel Trtílek, Ph.D.

STUDENTI

Juraj Augustín

Eva Kašpárková

Bc. Lukáš Kopecký

UMĚLECKÁ RADA

prof. PhDr. Václav Cejpek

prof. Mgr. František Derfler

Mgr. Pavel Drábek, Ph.D. (FF MU Brno)*

prof. Alois Hajda

doc. Mgr. Jan Hančil (DAMU Praha)*

prof. Mgr. Miloslav Klíma (DAMU Praha)*

prof. PhDr. Josef Kovalčuk

doc. Juraj Letenay (VŠMU Bratislava)*

prof. PhDr. Silva Macková

prof. Mgr. Zoja Mikotová

Mgr. Vladimír Morávek (CED Brno)*

Mgr. Stanislav Moša (Městské divadlo Brno)*

prof. Petr Oslzlý

prof. PhDr. Petr Osolobě, Ph.D.

prof. PhDr. Miroslav Plešák

prof. Mgr. Martin Porubjak (VŠMU Bratislava)*

prof. PhDr. Antonín Přidal

doc. MgA. Zbyněk Srba, Ph.D.

prof. Pavel Švanda

doc. PhDr. Jiří Voráč, Ph.D. (FF MU Brno)*

prof. Mgr. Ján Zavarský

prof. Jana Zbořilová (DAMU Praha)

* externí členové

HUDEBNÍ FAKULTA

VEDENÍ HUDEBNÍ FAKULTY

DĚKAN

doc. MgA. Vít Spilka

PRODĚKANI

prof. Ing. Ivo Medek, Ph.D. – věda a výzkum a dislokace (do 31. 1. 2010)

OA MgA. Monika Holá, Ph.D. – věda a výzkum a dislokace (od 1. 2. 2010)

doc. MgA. Jana Goliášová – studijní a pedagogická činnost

prof. MgA. Václav Kunt – zahraniční styky a umělecká činnost

TAJEMNICE

Ing. Jana Vondráčková

AKADEMICKÝ SENÁT

PEDAGOGOVÉ

doc. MgA. Martin Opršál – předseda

doc. MgA. Jan Jiraský, Ph.D.

doc. MgA. Šárka Králová

doc. Ladislav Kyselák

doc. Roman Novozámský

MgA. Zdeněk Šmukař

STUDENTI

MgA. Ing. Lucie Šilerová –
místopředsedkyně

BcA. Jaroslava Filipová

BcA. David Hrubý

UMĚLECKÁ RADA

doc. MgA. Vít Spilka

prof. PhDr. Jindřiška Bártová

prof. PhDr. Leoš Faltus

Mgr. Marie Gajdošová

(Filharmonie Brno)*

doc. Rostislav Hališka

doc. MgA. Miloslav Jelínek

doc. MgA. Jan Jiraský, Ph.D.

prof. MgA. Václav Kunt

doc. Mgr. Ladislav Kyselák

MgA. Pavel Maňásek

(ředitel Konzervatoře Brno)*

MgA. David Mareček

(ředitel Filharmonie Brno)*

prof. Ing. MgA. Ivo Medek, Ph.D.

Stanislav Moša (ředitel MD Brno)*

doc. MgA. Martin Opršál

prof. Mgr. Jindřich Petráš

MgA. Zdeněk Šmukař

prof. PhDr. Miloš Štědroň, CSc.

(FF MU Brno)*

prof. Alena Štěpánková-Veselá*

prof. PhDr. Vladimír Tichý, CSc.

(HAMU Praha)*

prof. Barbara Maria Willi, Ph.D.

doc. Mgr. Jan Zbavitel

* externí členové

**ZASTOUPENÍ JAMU V REPREZENTACI ČESKÝCH VYSOKÝCH ŠKOL V MEZINÁRODNÍCH
A PROFESNÍCH ORGANIZACÍCH**

Organizace	Stát	Status
Česká konference rektorů prof. Ing. MgA. Ivo Medek, Ph.D., rektor	Česká republika	člen
Rada vysokých škol členové – viz s. 16	Česká republika	člen
European Network of Cultural Administration Training Centres (ENCATC)	Belgie	člen
Association International du Théâtre pour l'Enfance et la Jeunesse (ASSITEJ)	Francie	člen
Société Internationale des Bibliothèques et des Musées des Arts du Spectacle (SIBMAS)	Francie	člen
Association Européenne des Conservatoires, Académies de Musique et Musikhochschulen (AEC)	Holandsko	člen
European League of Institutes of the Arts (ELIA)	Nizozemí	člen
International Organisation of Scenographers, Theatre Architects and Technicians (OISTAT)	Tajwan	člen
Thalia Germanica	Německo	člen
Bonner Beinale	Německo	člen
International Project Management Association (IPMA)	Švýcarsko	člen
Mezinárodní PEN klub	Velká Británie	člen
International Federation for Theatre Research (IFTR)	Velká Británie	člen

Delegáti JAMU v Radě vysokých škol

JUDr. Lenka Valová – členka předsednictva RVŠ; předsedkyně Dozorčí rady FRVŠ
PhDr. Květoslava Horáčková, Ph.D. – členka sněmu RVŠ; náhradník člena předsednictva
Doc. MgA. Jana Goliášová – členka sněmu RVŠ (do 22. 9. 2010)
Prof. MgA. Václav Kunt (od 23. 9. 2010) – člen sněmu
MgA. Blanka Chládková – členka sněmu RVŠ
Studentka Hudební fakulty MgA. Ing. Lucie Šilerová – členka sněmu RVŠ
Studentka Divadelní fakulty BcA. Michaela Mixová – členka sněmu RVŠ (do 1. 9. 2010)

ZASTOUPENÍ ŽEN V AKADEMICKÝCH ORGÁNECH VYSOKÉ ŠKOLY

Akademický senát	Počet žen
JAMU (12)	4
DIFA (9)	3
HF (9)	3
Celkem (30)	10

2. KVALITA A EXCELENCE AKADEMICKÝCH ČINNOSTÍ A UMĚLECKÉ TVORBY

2.1 ŘÍZENÍ A INTEGRACE VVŠ

V roce 2010 bylo inovováno využívání řídicích softwarů (ekonomický systém SAP, knihovnický ALEPH a SW pro studijní agendu SIS). Na začátku roku 2010 byl u systému SAP dokončen přechod na verzi 6.0. Na Divadelní fakultě byl aktivován elektronický zápis do studia (na HF se tak stalo již v r. 2009).

Na úrovni řízení projektové činnosti JAMU se osvědčila jako prospěšná a účelová projektová kancelář, která pracuje od r. 2008. Představuje základní řídicí a metodické pracoviště pro přípravu většiny forem grantových systémů, do kterých škola vstupuje. Zároveň podporuje realizaci přidělených grantových projektů a zajišťuje jejich závěrečné hodnocení. Je evidentní, že bez projektové kanceláře by nebyla současná organizace projektů – žádosti o ně, jejich administrace, provozování atp. – vůbec realizovatelná. Jde přitom o důležitou součást řízení, neboť projekty přinášejí JAMU finanční prostředky, které by jinak nebyly k dispozici.

2.2 PŘEHLED STUDIJNÍCH PROGRAMŮ A STUDIJNÍCH OBORŮ NA JAMU

Přehled akreditovaných studijních programů JAMU

Skupiny studijních programů JAMU	Studijní programy						
	bak.		mag.		mag. navazující		dokt.
	P	K	P	K	P	K	
8203 Dramatická umění	1	1	1		1	1	1
8202 Taneční umění			1	1			
8201 Hudební umění	1	1			1		1
Celkem	2	2	2	1	2	1	2

Přehled studijních programů JAMU akreditovaných v cizím jazyce

Skupiny studijních programů JAMU	Studijní programy						
	bak.		mag.		mag. navazující		dokt.
	P	K	P	K	P	K	
8203 Dramatická umění							
8202 Taneční umění							
8201 Hudební umění	1				1		1
Celkem	1				1		1

Seznam akreditovaných studijních programů a oborů JAMU

Divadelní fakulta

Název studijního programu	Název studijního oboru	Standardní doba studia v akademických rocích ¹⁾ Forma studia ²⁾	
Dramatická umění	Bakalářský studijní program		
	výchovná dramatika pro Neshýšící	3	P
	divadelní manažerství	3	P
	jevištní technologie	3	P
	činoherní režie	3	P
	divadelní dramaturgie	3	P
	dramatická výchova	3,4	P,K
	rozhlasová a televizní dramaturgie a scenáristika	3	P
	scénografie	3	P
	klaunská scénická a filmová tvorba	3	P
Dramatická umění	Navazující magisterský studijní program		
	činoherní režie	(2)	P
	divadelní dramaturgie	(2)	P
	divadlo a výchova	(2,3)	P,K
	rozhlasová a televizní dramaturgie a scenáristika	(2)	P
	scénografie	(2)	P
	divadelní manažerství	(2)	P
	výchovná dramatika Neshýšících	(2)	P,K
	audiovizuální tvorba a divadlo	(2)	P
Dramatická umění	Magisterský studijní program		
	činoherní herectví	4	P
	mužikálové herectví	4	P
	činoherní režie	5	P
	divadelní dramaturgie	5	P
	dramatická výchova	5	P
	scénografie	5	P
	rozhlasová a televizní dramaturgie a scenáristika	5	P
	divadelní manažerství	5	P
Taneční umění	taneční pedagogika	5	K
Dramatická umění	Doktorský studijní program		
	divadelní manažerství	3	P,K
	divadlo a výchova	3	P,K
	dramaturgie a autorská tvorba	3	P,K
	herecká tvorba	3	P,K
	režijní tvorba	3	P,K
	scénografie	3	P,K

¹⁾ Čísla v závorkách označují standardní dobu studia v magisterském studijním programu navazujícím na studijní program bakalářský.

²⁾ P – prezenční forma studia, K – kombinovaná forma studia

Hudební fakulta

Název studijního oboru			Standardní doba studia v akademických rocích ¹⁾ Forma studia ²⁾	
Bakalářský studijní program				
Hudební umění	Art of Music	Musikkunst		
Duchovní hudba		Kirchenmusik	3	P
Dirigování orchestru		Orchesterdirigieren	3	P
Dirigování sboru		Chordirigieren	3	P
Kompozice	Composition	Komposition	3	P
Operní režie		Musiktheaterregie	3	P
Zpěv		Gesang	3	P
Hra na klavír	Piano	Klavier	3	P
Hra na varhany	Organ	Orgel	3	P
Hra na cembalo	Harpsichord	Cembalo	3	P
Hra na housle	Violin	Violine	3	P
Hra na violu	Viola	Viola	3	P
Hra na violoncello	Violoncello	Violoncello	3	P
Hra na kontrabas	Double Bass	Kontrabass	3	P
Hra na flétnu	Flute		3	P
Hra na hoboj		Oboe	3	P
Hra na klarinet	Clarinet		3	P
Hra na fagot		Fagott	3	P
Hra na lesní roh	French Horn	Horn	3	P
Hra na trubku		Trompete	3	P
Hra na trombon	Trombone	Posaune	3	P
Hra na bicí nástroje	Percussion Instruments	Schlaginstrumente	3	P
Hra na kytaru	Guitar	Gitarre	3	P
Hudební manažerství			3	P
Multimediální kompozice			3	P
Jazzová interpretace			3	P
Hra na tubu			3	P
Klavírní pedagogika			3	K
Navazující magisterský studijní program				
Hudební umění	Art of Music	Musikkunst		
Kompozice	Composition	Komposition	(2)	P
Dirigování orchestru		Orchesterdirigieren	(2)	P
Dirigování sboru		Chordirigieren	(2)	P
Operní režie		Musiktheaterregie	(2)	P
Zpěv		Gesang	(2)	P
Hra na klavír	Piano	Klavier	(2)	P
Hra na varhany	Organ	Orgel	(2)	P
Hra na cembalo	Harpsichord	Cembalo	(2)	P
Hra na housle	Violin	Violine	(2)	P
Hra na violu	Viola	Viola	(2)	P
Hra na violoncello	Violoncello	Violoncello	(2)	P
Hra na kontrabas	Double Bass	Kontrabass	(2)	P
Hra na flétnu	Flute		(2)	P
Hra na hoboj		Oboe	(2)	P
Hra na klarinet	Clarinet		(2)	P
Hra na fagot		Fagott	(2)	P
Hra na lesní roh	French Horn	Horn	(2)	P
Hra na trubku		Trompete	(2)	P
Hra na trombon	Trombone	Posaune	(2)	P
Hra na bicí nástroje	Percussion Instruments	Schlaginstrumente	(2)	P
Hra na kytaru	Guitar	Gitarre	(2)	P

<i>Hudební manažerství</i>			(2)	P
<i>Hra na klavír a klavírní pedagogika</i>			(2)	P
Doktorský studijní program				
<i>Hudební umění</i>	<i>Art of Music</i>	<i>Musikkunst</i>		
<i>Interpretace a teorie interpretace</i>	<i>Interpretation and Theory of Interpretation</i>	<i>Interpretation und Interpretationstheorie</i>	3	P,K
<i>Kompozice a teorie kompozice</i>	<i>Composition and Theory of Composition</i>	<i>Komposition und Kompositionstheorie</i>	3	P,K
<i>Hudební produkce</i>	<i>Musicproduction</i>	<i>Musikproduktion</i>	3	P,K

Ve studijním programu Art of Music probíhá výuka v anglickém jazyce

Ve studijním programu Musikkunst probíhá výuka v německém jazyce

Všechny akreditované studijní programy JAMU uskutečňuje v Brně.

KURZY CELOŽIVOTNÍHO VZDĚLÁVÁNÍ

Divadelní fakulta

Koncepce celoživotního vzdělávání vychází z faktu, že dramatické umění není jako samostatný vyučovací předmět doposud součástí základního a gymnaziálního vzdělávání, a z vědomí potřeby dalšího vzdělávání pracovníků kulturní sféry a pedagogů. Celoživotní vzdělávání je také otevřeno všem, kteří se divadelní tvorbě věnují jako své zájmové činnosti.

Zaměřujeme se tedy na:

- přípravu uchazečů o studium na fakultě;
- přípravu pedagogů základních a středních škol pro koncepci Rámcově vzdělávacího programu pro základní a gymnaziální vzdělávání, kde je možnost samostatného předmětu dramatická výchova (ZŠ) a dramatický obor (gymnázia) otevřena v rámci oblasti Umění a kultura, a pedagogů základních uměleckých škol.

V rámci celoživotního vzdělávání se v roce 2010 uskutečnily tyto akce:

Kurz	termín	rozsah	počet účastníků	věk
Letní škola herectví	červenec	5 dní	23 (1m, 22ž)	16–26
Letní škola muzikálu	červenec	1 týden	25 (2m, 23ž)	16–24
Divadelní seminář	listopad–leden	4 víkendy	51 (11m, 40ž)	17–29
Letní škola divadla a výchovy	srpen	1 týden	6 (2m, 4ž)	19–29
Podzimní škola divadla a výchovy	září	1 víkend	11 (5m, 6ž)	20–35
Podzimní škola divadla a výchovy	říjen	1 víkend	10 (2m, 8ž)	19–35

V roce 2010 byla nabídka celoživotního vzdělávání dále rozšířena o Školy divadla a výchovy. Do oblasti přípravy uchazečů o studium spadají i Dílny divadla fórum pro středoškolskou mládež připravované v rámci studia II. ročníku bakalářského stupně v ateliéru Divadlo a výchova.

Přehled počtu kurzů celoživotního vzdělávání na Divadelní fakultě

SP	kurzy orientované na výkon povolání			kurzy zájmové			U3V	Celkem
	do 15 hod.	do 100 hod.	více	do 15 hod.	do 100 hod.	více		
Kultura a umění	0	0	0	0	6	0	0	6
Celkem	0	0	0	0	6	0	0	6

Přehled počtu účastníků kurzů celoživotního vzdělávání na Divadelní fakultě

SP	kurzy orientované na výkon povolání			kurzy zájmové			U3V	Celkem
	do 15 hod.	do 100 hod.	více	do 15 hod.	do 100 hod.	více		
Kultura a umění	0	0	0	0	126	0	0	126
Celkem	0	0	0	0	126	0	0	126

Hudební fakulta

Celoživotní vzdělávání na Hudební fakultě se realizuje především formou metodických center, v nichž získávají další poznatky a zvyšují svou kvalifikaci zejména pedagogové lidových škol umění, středních hudebních škol, konzervatoří atp. Druhou část celoživotního vzdělávání představují mezinárodně orientované aktivity, které jsou pořádány pravidelně a mají značnou tradici i dobrou pověst mezi frekventanty (Mezinárodní interpretační kurzy, Interpretační kurzy Kyoto). Do této oblasti patří také zahraniční studenti-samolátki.

Metodické centrum	Počet
Obor klavír	137
Zahraniční studenti	8
Mezinárodní interpretační kurzy	69
Interpretační kurz Kyoto	38
Celkem	252

Přehled počtu kurzů celoživotního vzdělávání na Hudební fakultě

SP	kurzy orientované na výkon povolání			kurzy zájmové			U3V	Celkem
	do 15 hod.	do 100 hod.	více	do 15 hod.	do 100 hod.	více		
kultura a umění	0	0	1	0	1	1	0	3
Celkem	0	0	1	0	1	1	0	3

Přehled počtu účastníků kurzů celoživotního vzdělávání na Hudební fakultě

SP	kurzy orientované na výkon povolání			kurzy zájmové			U3V	Celkem
	do 15 hod.	do 100 hod.	více	do 15 hod.	do 100 hod.	více		
kultura a umění	0	0	137	0	38	69	0	244
Celkem	0	0	137	0	38	69	0	244

2.3 ZÁJEM UCHAZEČŮ O STUDIUM V AKADEMICKÉM ROCE 2010/2011

Studijní program	Kód studijního programu	Počet			
		podaných přihlášek	přihlášených	přijatých	zapsaných
Dramatická umění	8203	764	678	114	113
Taneční umění	8202	0	0	0	0
Hudební umění	8201	340	278	134	123
Celkem		1104	956	248	236

V uvedených počtech jsou zahrnuti i uchazeči doktorských studijních oborů.

2.4 POČET STUDENTŮ JAMU K 31. 10. 2010

Studijní program		Studenti ve studijním programu								
		bakalářský		magisterský		magisterský navazující		doktorský		celkem
		P	K	P	K	P	K	P	K	
8203	Dramatická umění	135	16	83	0	74	3	21	13	345
8202	Taneční umění	0	0	0	26	0	0	0	0	26
8201	Hudební umění	219	0	0	0	93	0	27	18	357
	Celkem	354	16	83	26	167	3	48	31	728

V uvedených počtech je zahrnuto 18 studentů na krátkodobých studijních pobytech (stážích) v prezenční formě studia.

2.5 BAKALÁŘSKÉ A DIPLOMOVÉ PRÁCE ABSOLVENTŮ OBHÁJENÉ V ROCE 2010 (DIVADELNÍ A HUDEBNÍ FAKULTA)

Autor	Název
Alexa, Petr	Benjamin Britten – Nocturnal podle Johna Dowlanda pro kytaru op. 70.
Bábuňková, Dagmar	Styl generálbasu Johanna Sebastiana Bacha
Balašík, Rostislav	Dechová hudba v Ústí nad Orlicí 1820–1948
Bastlová, Pavlína	Šalmaj a její užití v souborech staré hudby
Bílek, Roman	Snímání hudebních nástrojů a lidského hlasu
Brett, Ondřej	Herectví studia Ypsilon
Březinová, Andrea	Námět příběhu Čaroděj ze země Oz v muzikálovém divadle 20. a 21. století
Břízová, Jitka	Státní fond kultury České republiky
Buraj, Ivan	Princípy (nad)bábkovosti v českém činohernom divadle poslednej tretiny 20. storočia
Cafourek, Pavel	Role mikrofonů ve snímání akustických nástrojů a lidského hlasu
Cirnfusová, Eva	Provoz a propagace Baziliky o.p.s.
Czajkowská, Lucie	Klavírní koncert G dur Maurice Ravela
Čermáková, Kristýna	Brahmsova Sonáta pro klavír a violoncello e moll, op. 38
Daubnerová Knapová, Zuzana	Zážitková slovenčina pre 1. stupeň základnej školy pre žiakov so sluchovým postihnutím
David, Petr	Základy divadelního osvětlování a vizuální projekce v neprofesionálním divadle
Dinková, Zuzana	Problematika interpretácie orchestrálnych partov a sóľ pre basklarinet
Dobříšek, Martin	Struktura a typologie písní v hudebním divadle se zaměřením na muzikál
Dokoupilová, Iva	Život a dílo hranického skladatele Vítězslava Tugendlieba
Doležal, Adam	Herec, režisér, prostor. Způsob práce s hercem a s prostorem ve vybraných představení Petera Brooka
Doležalová, Eva	Navržení systému abonmá pro Divadelní studio "V"
Doležel, Marek	Jak nabídnout dramatickou výchovu dospělým. Dramatická výchova jako zdroj osobního poznání
Dvořáček, Martin	Filosofie v díle Richarda Wagnera
Dvořák, Jan	Základní škola s rozšířenou výukou hudební výchovy Pardubice-Polabiny II-její poslání a význam v regionu
Dzurová, Barbora	Ilja Zeljenka – život a tvorba so zameraním na husľové diela
Frajtová, Ivana	Expresionismus v houslovém koncertu 20. století
Franta, Michal	Mezinárodní kontrabasová setkání a jejich význam
Gruťová, Martina	Public relations tanečních festivalů v Brně: PR strategie Mezinárodního festivalu současného tance a pohybového divadla Natříkrát 2009 a Mezinárodního stepařského festivalu Brno 2010
Hájková, Alena	Využití sociálních sítí v marketingu Burantear
Harman, Jonáš	Kultura v Moravskoslezském kraji se zaměřením na město Ostravu
Havlíčková, Monika	Zakázaná Broadway
Hefty, Michal	Využitie dramatických hier pri výučbe slovenského posunkového jazyka
Hlaváčková, Jana	Johannes Brahms-raná klavírní tvorba
Honěk, Tomáš	Leo Brouwer: život a dílo
Honsová, Jitka	Mobility českých umělců a pracovníků v kultuře a jejich právní aspekty
Horák, Pavel	Dechový kvintet Jaroslava Ježka
Hub, Radek	Konkurenceschopnost absolventů muzikálového herectví v ČR a v zahraničí
Hutrya, Michal	Významné kytarové školy 20. století
Hyža, Ján	Interpretácia piesne ako súčasť štúdia dramatickej postavy v muzikálovom žánri
Jablonská, Sylva	Heitor Villa-Lobos a jeho violoncellová tvorba
Jalůvková, Jarmila	Jaroslav Dostálík a jeho dětské sbory
Jarošová, Martina	Divadlo pro děti s poruchami autistického spektra: specifika vnímání divadla dětmi s autismem, úloha divadla při rozvoji sociální percepce dětí s PAS
Jiráček, Ondřej	Vlasta Burian, Andy Kaufman a "šoumeni" jako fenomén
Jiřík, Tomáš	Otáčivé hlediště v Českém Krumlově
Jurčeka, Ondřej	Maynard Ferguson, Bobby Shew, Reijer Dorresteijn a jejich přínos metodice dýchání při hře na trubku
Jurečka, Ivan	Sólový projekt Oběť ve spolupráci s Divadlem Continuo
Juříčková, Eva	Tvorba moravských skladatelů 2. poloviny 20. století pro dětský sbor se zaměřením na interpretační obtížnost
Jůzová, Lucie	Klavírní sonáta C dur op. 2 č. 3 Ludwiga van Beethovena z pohledu interpreta
Kalužíková, Markéta	Cesta mladého umělce: (Mé dosavadní herecké zkušenosti a jejich reflexe-formování hereckého projevu)
Kirová, Martina	Katedrálly zbor sv. Jána Krstiteľa v Prešove
Klátík, Maroš	Špecifika komornej spolupráce medzi klaviristom a spevákom
Klecker, Jiří	Přínos dětského sborového zpěvu pro budoucí povolání hudebníka
Klířová, Veronika	Osobnost flétnisty Vojtěcha Lindaura
Klvaň, Ivo	Využití Devising Theatre v českém prostředí na základě srovnání s autorským divadlem
Knápková, Elena	Préludia pro klavír Oliviera Messiaena
Knoflíčková, Alena	Ženská erotická identita jako hybná síla děje v muzikálech Evita, Čarodějky z Eastwicku a Probuzení jara

Kohoutek, Martin	Koncert As dur pro trubku a orchestr Alexandra Arutiunana (analýza a srovnání)
Kohoutová, Veronika	Koncertní etudy v kontextu skladatelského odkazu Alexandra Skrjabin
Kolář, Tomáš	Antonio Rosetti, Koncert pro dva lesní rohy a orchestr č. 5 Es dur
Königsmarková, Anna	Herecká tvorba z hlediska interpretačního a autorského divadla
Kopsová, Lucía	Bohdan Warchal a Slovenský komorný orchester
Korda, Josef	YouTube Symphony Orchestra: marketingový pohled
Kornetová, Nela	Vizuální projekce jako prvek výstavby inscenace: se zaměřením na práci Jana Langedijka, Chunky Move, skupiny TOW a projektu LOA
Kostelecký, Martin	Francouzská fagotová literatura 20. století komponovaná pro Pařížskou konzervatoř
Košnářová, Jana	Amatérské symfonické orchestry jihočeského kraje: (Třeboňský lázeňský symfonický orchestr, Jindřichohradecký symfonický orchestr, Pošumavská komorní filharmonie)
Koutská, Marianna	Možnosti využití dramatické výchovy ve výuce studentů SŠ pro sluchově postižené ve Valašském Meziříčí
Kovalčíková, Ivana	Minimalismus v houslové literatuře se zaměřením na tvorbu Arvo Pärta
Kovalčíková, Michaela	Prokofjevova komorní tvorba pro housle : se zaměřením na Sonátu pro housle a klavír č.1 f moll, op. 80 a Sonátu pro housle a klavír č.2 D dur, op. 94 bis; problémy a rozdíly v interpretaci jednotlivých skladeb
Kovář, Petr	Smetanova Litomyšl po roce 1989
Kratochvíl, Ondřej	Srovnání metodických přístupů k řešení problémů violoncellové hry
Kratochvíl, Stanislav	Multiplikace divadelního produktu
Kraus, Martin	Belmondo a já: konfrontace s hereckým vzorem
Krchňáková, Bronislava	Divadelní statistika v České republice v letech 1991–2009 a její praktické využití manažerskými pracovníky
Křištofovič, Marcel	Zásady komunikácie z pohľadu nepočujúcich
Křížová, Marcela	Klavírní tria Vítězslava Nováka
Křupková, Naděžda	Josef Bartoník a Q MORAVI
Kubala, Jan	Miloslav Kabeláč-Analýza vybraných skladeb
Kučera, Jan	Umělecká osobnost Václava Halíře: The personage of opera: Václav Halib
Kundrátová, Iveta	Flétnová skupina orchestru Janáčkovy opery Národního divadla v Brně
Kurincová, Monika	Mínulosť a súčasnosť Divadla Neslyšim
Kvapil, Robin	Dokumentární divadlo-zdivadelnění reality
Kyseláková, Dita	Komparace jednotlivých právních forem pěveckých sborů v ČR: případ Kantiléna o.p.s.
Macháčková, Helena	PR, brand a korporátní komunikace Hudební fakulty Janáčkovy akademie múzických umění v Brně
Makariusová, Zdislava	Albert Schweitzer a jeho interpretace Bachových varhanních skladeb
Maška, Petr	Identita, paměť, estetizované násilí
Matoušková, Nina	Steve Reich-hudba a text
Mazourová, Vladimíra	Barvy jako způsob komunikace
Michková, Helena	Tři rozdílné projevy ve směřování současného ruského dramatu (Ivan Vyrypajev, Jevgenij Griškovec a Vasilij Sigarev)
Milič, Robert	Pohádka v životě neslyšícího dítěte
Milošová, Jana	Osobnost Ivy Bittové se zaměřením na hudební tvorbu
Mixová, Michaela	Kulturní politika města Brna v komparaci s vybranými statutárními městy
Mužik, Matěj	Elektronická hra jako cesta ke strukturované dramatické hře
Nedomová-Vlčková, Eva	Sopranistky lyrického oboru Státního divadla v Brně v éře dramaturga Václava Noska
Nemkyová, Anita	Korene vnímania
Nevoralová, Eva	Pikola v symfonickém orchestru: praktická řešení interpretačních, intonačních a technických problémů
Novák, Josef	Skladby Aloise Piňose pro bicí nástroje
Nováková, Eliška	Audit v divadle: možnosti a limity auditu v divadelním prostředí
Nováková, Jana	Product placement a jeho využití pro Street Dance Kemp
Novotný, Ondřej	Několik tváří současné české dramatiky
Ochrymčuková, Alena	Festival Colours of Ostrava s ohledem na marketingové strategie
Ondráček, Martin	Hudební tvorba Miloše Boka
Pachnerová, Lenka	Klavírní improvizace jako prostředek k rozvíjení hudební tvořivosti a její využití ve vyučovací hodině na ZUŠ
Petrašová, Kamila	Kulturní život v Orlové. Zlepšení PR Klubu přátel hudby Orlová
Pizinger, David	MIR Caravane 89: aspekty cestujícího pouličního festivalu
Pohl, Jakub	Speciální efekty v divadle
Pohl, Richard	Rudolf Firkušný-pianista a pedagog
Polák, Zdeněk	Tělo jako objekt
Polman, Petr	Audiovizualizace na divadelních a hudebních scénách
Pořízková, Daniela	Fotografování v kultuře Neslyšících
Pospíšil, Jan	Jiří Pauer a jeho dílo pro žesťové nástroje
Pospíšil, Jaroslav	Lázaro Cruz-trumpetista a pedagog
Pospíšilová, Martina	Metodika klavírní hry v interpretační praxi studentů konzervatoře: vztah pedagogické a interpretační praxe
Přečková, Jana	Literatura s neslyšícím hrdinou

Radová, Dagmar	Jazyk a postdramatické rysy v dílech Heinera Müllera a Petera Handkeho
Reichlová, Marta	Život a dílo Klementa Slavického se zaměřením na písňový cyklus Vonička
Repašská, Lucie	The secret (?). Tri podoby principu montáže v divadelnom artefakte
Rovňák, Gabriel	Zdeněk Košler život a dílo
Ryšavá, Iveta	Unter Eis
Reřichová, Dana	Klavírní dílo Josefa Suka se zaměřením na klavírní cyklus Jaro, op. 22a
Sedláček, Filip	Světelné a zvukové systémy
Schmiedtová Ryšánek, Jana	Svatební obřad-jeho teatralita a její podoby v divadelním díle
Skalická, Štěpánka	Pohled interpreta na současnou situaci stavby cembal v České republice v porovnání s historickým kontextem
Slanina, Aleš	Podoby současného českého muzikálového kostýmu: Sylva Zimula Hanáková a Roman Šolc optikou herce i diváka
Slováková, Veronika	Divadelní práce v dramatické specializaci na SPgŠ v Přerově
Smijová, Zuzana	Tabu v září reflektorů : Přínos tabuizovaných témat na jeviště aneb Divadlo jako cesta k uvědomění
Sokolář, Lukáš	Vojtěch Javora-dirigent, sbornísta skladatel
Solilová, Anna	Světelný design jako scénografie současného tanečního představení
Song, Gi Hye	Orientální literární dílo z pohledu Evropanů
Sucharová, Tereza	Marketingový audit-Divadlo Husa na provázku
Světlíková, Kristýna	Audience Development a využití jeho nástrojů v praxi
Šehofer, Karel	Klarinet ve skladbách v období klasicismu se zaměřením na koncert W. A. Mozarta
Šřáva, Jan	Ztvárnění postavy Raracha z opery Čertova stěna Bedřicha Smetany
Štěrbáková, Jitka	Specifika práce s autistickými dětmi v klavírní výuce
Švaňhal, Václav	John Glenesk Mortimer a jeho skladby pro trombon
Tengler, Jakub	Hra afrokubánské hudby na bicí soupravu
Thielová, Klára	Dodržování Kodexu České televize při reálném vysílání
Tománková, Aneta	Management komorního souboru Musica Minore : hudební manažer ve vedení občanského sdružení
Tůmová, Jana	Klavírní dílo Vítězslava Nováka se zaměřením na Sonátu Eroicu op. 24
Tuňáček, Filip	Obraz Ježíša Krista v americkom muzikáli Godspell (Stephen Schwartz, Michael Tebelak) a rockovej opery Jesus Christ Superstar (Andrew Lloyd Webber, Tim Rice)
Turčanová, Lenka	Gounodova opera Faust a Markétka so zameraním na postavu Markétky
Upatnieks, Gunars	Česká kontrabasová škola
Urbášková, Pavla Klára	Festival Sítko-propagační strategie
Vacková, Jana	Johannes Brahms-Trio pro klavír, housle a lesní roh, op. 40
Vaculová, Kristýna	Maďarská flétnová škola
Vaňurová, Petra	Já a divadlo, které neslyším
Večerka, Lukáš	Nové alternativní divadlo?: (Nezávislé, postdramatické tendence v českém divadle v nultých letech 21. století, s přihlédnutím k použití nových technologií.)
Velčovský, David	Scénické technologie loutkového divadla
Vencelidesová, Petra	Karamazovi-prolínání divadla a filmu ve filmu Petra Zelenky
Venci, Roman	Režijní zkušenost jako alternativa rozvoje hereckého myšlení a tvořivosti
Vindiš, Ján	Interpretácia Beethovenovho Husľového koncertu: Fritz Kreisler, Josef Suk a Itzhak Perlman
Vlčková, Kateřina	Postava Popelky ve Veselohře na mostě Bohuslava Martinů
Volný, Petr	Umělecká osobnost národního umělce Viléma Přibyla. The personage of opera: National artist Vilém Přibyl.
Vrbková, Jitka	Od inscenace ke scénáři a zpět: rozbor tří pohybově-výtvarných inscenací
Vrťo, Peter	Dramatoterapia v Divadle z Pasáže
Vydra, Pavel	Využití trombonu ve vokálně-instrumentální hudbě 17. a 18. století
Zajíc, Václav	Stěžejní skladby pro komorní smyčcový orchestr
Ziková, Šárka	Práce s loutkou jako tvůrčí postup k přirozenému hereckému projevu dětí mladšího školního věku
Zirhut, Petr	Odstraňování špatných návyků při hře na lesní roh, s přihlédnutím k praxi orchestrálního hráče
Zívalík, Jakub	Alexander Arutunian: Koncert pro trombon a orchestr
Zlámal, Pavel	Volná improvizace-jiný pohled na hudbu, otázky a výzvy
Zmeková, Karolína	Řízení divadla jako sociálního systému
Zmrzlý, Roman	Světlo jako výrazový prostředek ve filmovém obraze
Žajdlík, Josef	Josef Matěj, jeho skladby pro zesťové nástroje s důrazem na První koncert pro trombon a orchestr
Žalčíková, Lenka Sarah	Béla Bartók: Sonáta pro dva klavíry a bicí nástroje, Peter Eötvös: Sonata per sei-porovnání kompozičních přístupů

2.6 POČET ABSOLVENTŮ JAMU V ROCE 2010

Studijní program	Kód skupiny kmen. oborů	Absolventi ve studijním programu								Celkem absolventi
		BcA.		MgA.		MgA. navaz.		Ph.D.		
		P	K	P	K	P	K	P	K	
Dramatická umění	8203	40	0	20	0	19	7	0	1	86
Taneční umění	8202	0	0	0	0	0	0	0	0	0
Hudební umění	8201	62	0	0	0	38	0	0	3	103
Celkem		102	0	20	0	57	7	0	3	189

V počtech je zahrnuto 16 studentů na krátkodobých studijních pobytech (stážích).

Uplatnění absolventů JAMU na trhu práce

Divadelní fakulta uvádí do praxe absolventy řady oborů uměleckých, umělecko-manažerských a umělecko-technických. Jejich uplatnění je v různých profesích různé; celkově lze hovořit o vysoké úspěšnosti v zaměstnávání absolventů fakulty. U uměleckých profesí (dramaturg, režisér, herec) se objevují stále častěji individuální aktivity absolventů, kteří upřednostňují programovou činnost založenou na generačním či uměleckém krédu před klasickým stálým angažmá v divadlech. Vznikají tak různá umělecká uskupení s volnější či pevnější právní strukturou (občanská sdružení, malá divadla, kluby atd.).

Hudební fakulta poskytuje informace o konkurzech, které vypisují orchestry, divadla, sbory, ZUŠ nebo konzervatoře formou zveřejňování. Mnozí studenti takto získají uplatnění již v posledních ročnících studia.

2.7 POČET NEÚSPĚŠNÝCH STUDENTŮ JAMU V ROCE 2010

(Kategorie „v průběhu studia zanechali“, „studium jim bylo ukončeno“ – souhrnné údaje za všechny ročníky)

Studijní program	Kód skupiny kmen. oborů	Neúspěšní studenti ve studijním programu								Celkem neúspěšní
		BcA.		MgA.		MgA. navaz.		Ph.D.		
		P	K	P	K	P	K	P	K	
Dramatická umění	8203	6	2	2	0	2	0	3	4	19
Taneční umění	8202	0	0	0	2	0	0	0	0	2
Hudební umění	8201	19	0	0	0	2	0	1	0	22
Celkem		25	2	2	2	4	0	3	4	42

Opatření vedoucí ke snižování studijní neúspěšnosti na JAMU

Divadelní fakulta považuje za prostředky ke snižování studijní neúspěšnosti posilování vědomí důležitosti vzdělání u studentů a důraz na přesné, důsledné a svědomité plnění všech studijních povinností s následnou důkladnou kontrolou na úrovni ateliérů a studijního oddělení.

Na **Hudební fakultě** studenti ukončují předčasně studium buď z vlastního rozhodnutí, dále ze zdravotních důvodů nebo na základě nesplnění studijních povinností. Studenti mají možnost své individuální problémy konzultovat s pedagogem hlavního oboru nebo s vedoucím katedry.

2.8 KREDITOVÝ SYSTÉM NA JAMU

Již po řadu let se na JAMU užívá kreditový systém studia, kompatibilní s evropským systémem European Credit Transfer System (ECTS). Systém klasifikace a bodového hodnocení studentů na fakultách uplatňuje evropský šestistupňový model (A, B, C, D, E a F = neuspěl). Během procesu zavádění kreditů se podařilo tento systém učinit přirozeným a akceptovaným vyjádřením měřitelných částí studia.

Kredity získané v rámci jednoho studijního oboru se u studenta sčítají a počet získaných kreditů je nástrojem pro kontrolu studia. K uzavření ročníku je zapotřebí získat nejméně 60 kreditů. Celkový minimální počet kreditů pro získání bakalářského diplomu je 180 kreditů, u čtyřletého magisterského studia 240 kreditů, u pětiletého magisterského studia 300 kreditů, u navazujícího magisterského studia 120 kreditů. U doktorského studia JAMU kreditový systém nevyužívá.

Další fází, která se jako mírný trend začíná již objevovat nyní, je větší míra používání tzv. modulového systému studia, kdy se základní jednotkou studia stávají místo jednotlivých „předmětů“ určité větší segmenty, vytvářející přirozený celek v rámci daných oborů studia.

DODATEK K DIPLOMU / DIPLOMA SUPPLEMENT

Dodatek k diplomu / Diploma Supplement je dokument společně vytvořený Evropskou komisí, Radou Evropy a organizacemi UNESCO / CEPES. Vydává se společně s diplomem všem absolventům bakalářského nebo magisterského studijního programu již od roku 2005.

Dokument je vydán dvojjazyčně v českém a anglickém jazyce. Obsahuje výpis všech vykonaných zkoušek, včetně dosaženého hodnocení, které student vykonal během celého studia v absolvovaném studijním programu. Hodnocení studijních výsledků se provádí kreditovým systémem ECTS v souladu se stanovenou jednotnou osnovou společné úmluvy.

Dodatek k diplomu poskytuje údaje o úrovni, obsahu, a postavení absolvovaného studijního programu pro akademické a profesní uznávání kvalifikace, pro akademické uznávání při mobilitách, informuje o vysokoškolském systému v České republice.

V r. 2010 udělila Evropská komise Janáčkově akademii múzických umění Diploma Supplement Label na období 2010–2013. Tato certifikace představuje významné ocenění kvality v oblasti dokumentace studia a aplikace kreditového systému.

2.9 ODBORNÁ SPOLUPRÁCE ŠKOLY S REGIONEM, PROPOJENÍ TEORIE A PRAXE A SPOLUPRÁCE S ODBĚRATELSKOU SFÉROU

Divadelní fakulta

Důležitou akcí, která utužuje spolupráci s jihomoravským regionem a městem Brnem, je Mezinárodní festival divadelních škol SETKÁNÍ/ENCOUNTER. Festival svým mezinárodním dopadem dává příležitost studujícím i profesionálním divadelníkům z celého světa možnost setkat se na jednom místě a vytváří tak multikulturní prostor, kde je možné sledovat přístupy k umění různých národů.

Divadelní fakulta JAMU se zapojila do prvního ročníku mezinárodního divadelního festivalu Divadelní svět Brno. V rámci tohoto projektu se uskutečnila i Slavnost masek.

Odborná spolupráce fakulty však probíhá také společně s různými profesními a odbornými organizacemi, např. Spolek Kultura & Management, Česká komora tlumočnicků znakového jazyka, Unie Neslyšících Brno aj.

Působení v regionu neprobíhá jenom formou stáží, či kooperací s profesní sférou, ale také formou partnerství a spolupráce s komerčními subjekty. V roce 2010 to byly například tyto společnosti: Královský pivovar Krušovice, a.s., Cat Cut, ZEMAX Šitbořice a další.

2.10 AKADEMIČTÍ PRACOVNÍCI

VĚKOVÁ STRUKTURA AKADEMICKÝCH A VĚDECKÝCH PRACOVNÍKŮ

Akademičtí pracovníci JAMU – přepočtené počty

Akademičtí pracovníci						Vědečtí pracovníci
celkem	profesoři	docenti	odborní asistenti	asistenti	lektoři	
132,70	21,98	36,36	79,83	3,53	0	9,27

Akademičtí pracovníci JAMU – fyzické počty

Akademičtí pracovníci						Vědečtí pracovníci
celkem	profesoři	docenti	odborní asistenti	asistenti	lektoři	
183	30	48	102	3	0	12

Věková struktura akademických pracovníků JAMU

Věk	Akademičtí pracovníci										Vědečtí pracovníci	
	profesoři		docenti		odb. asist.		asistenti		lektoři		celkem	ženy
	celkem	ženy	celkem	ženy	celkem	ženy	celkem	ženy	celkem	ženy		
do 29 let	0	0	0	0	8	3	0	0	0	0	2	2
30–39 let	0	0	1	0	41	17	0	0	0	0	7	2
40–49 let	3	0	17	9	24	9	2	2	0	0	1	0
50–59 let	6	3	16	7	19	12	1	0	0	0	0	0
60–69 let	13	3	10	4	9	6	0	0	0	0	1	0
nad 70 let	8	2	4	0	1	1	0	0	0	0	1	0
Celkem	30	8	48	20	102	48	3	2	0	0	12	4

POČET AKADEMICKÝCH PRACOVNÍKŮ NA JAMU K 31. 12. 2010

Personální zabezpečení	celkem	prof.	doc.	ost.	DrSc., CSc., Dr., Ph.D., Th.D.
Rozsahy úvazků akad. pracovníků	183	30	48	83	22
do 30 %	25	5	2	14	4
do 50 %	45	4	8	25	8
do 70 %	18	3	5	9	1
do 100 %	95	18	33	35	9

Vyšší počet odborných asistentů s nižším úvazkem je dán specifikou umělecké školy – vlastní špičková umělecká tvorba je nezbytnou podmínkou pedagogického působení. Značná část pedagogů proto vedle své pedagogické činnosti na JAMU působí i v profesionálních uměleckých tělesech.

Přehled kurzů dalšího vzdělávání akademických pracovníků JAMU

kurzy orientované na pedagogické dovednosti	kurzy orientované na obecné dovednosti	kurzy odborné	Celkem
	AJ pro začátečníky		1
	AJ pro mírně pokročilé		1
	AJ pro stř. pokročilé		1
	AJ pro pokročilé		1
	NJ pro začátečníky a mírně pokročilé		1
	NJ pro pokročilé		1
	ŠJ pro začátečníky		1
	ŠJ pro pokročilé		1
	FJ pro začátečníky		1
	FJ pro pokročilé		1
	VŠ legislativa		1

Přehled počtu účastníků kurzů dalšího vzdělávání akademických pracovníků JAMU

kurzy orientované na pedagogické dovednosti	kurzy orientované na obecné dovednosti	kurzy odborné	Celkem
	AJ pro začátečníky		10
	AJ pro mírně pokročilé		7
	AJ pro středně pokročilé		15
	AJ pro pokročilé		3
	NJ pro začátečníky a mírně pokročilé		8
	NJ pro pokročilé		6
	ŠJ pro začátečníky		4
	ŠJ pro pokročilé		4
	FJ pro začátečníky		2
	FJ pro pokročilé		2
	VŠ legislativa		3

UKONČENÁ HABILITAČNÍ A JMENOVACÍ ŘÍZENÍ

	počet	věkový průměr
Profesoři jmenovaní v roce 2010	3	57,3
Docenti jmenovaní v roce 2010	5	48,8

DIVADELNÍ FAKULTA

ČINNOST DIVADELNÍHO STUDIA MARTA V ROCE 2010

V roce 2010 bylo ve studiu Marta odehráno celkem 102 představení, celkem bylo uvedeno 10 premiér. Inscenace navštívilo celkem 10 834 diváků, což znamená průměrnou návštěvnost 84% (kalendářní rok 2010 v sobě zahrnuje části dvou sezon: konec sezony 2009/2010 a začátek sezony 2010/2011).

Reinaldo Arenas:

Vrátný

Režie: Lukáš Večerka

Premiéra: 31. 1. 2010

Jan Šotkovský, Matěj Plíhal:

Trůn pro královny

Režie: Sylva Talpová

Premiéra: 19. 9. 2010

Děti ulice, muzikálový koncert

Režie: Charlotte Doubravová

Premiéra 14. 2. 2010

Anton Pavlovič Čechov:

Tři sestry

Režie: Oxana Smilková

Premiéra: 3. 10. 2010

Ondřej Novotný:

Co je ve sklepe

Jan Antonín Pitínský:

Pokojíček

Režie: Ján Mikuš

Premiéra: 28. 3. 2010

Oldřich Daněk, Jan F. Fischer:

Jedno jaro v Paříži

Režie: Simona Nyitrayová

Premiéra: 14. 11. 2010

Bídný zázrak

4 autorská představení absolvujícího ročníku
ateliéru KSFT

Režie: Pierre Nadaud

Premiéra: 25. 4. 2010

Witold Gombrowicz:

Opereta

Režie: Vítězslav Větrovec

Premiéra: 12. 12. 2010

Moritz Rinke: **Café Umberto**

Režie: Simona Nyitrayová

Premiéra: 10. 9. 2010

Počty premiér: Her na repertoáru:	10 17	Počet míst na jedno představení	Počet představení na domácí scéně	Nabídnutých míst celkem na všechna představení	Počet diváků celkem na všechna představení	Ostatní vystoupení v ČR	Ostatní představení mimo ČR
B. Ondráček, J. Schneider: Gentlemaní		144	5	720	700		
Ö. von Horváth: Povídky z Vídeňského lesa		130	6	780	700		
N. Erdman: Mandát		130	5	650	638		
P. Maška: Lešení		130	7	910	860		
P. Maška: Udav se katedrálou		100	8	800	600		
O. Novotný: J.A. Pitínský:	Co je ve sklepě? Pokojíček	144	7	1 008	960	1	1
R. Arenas: Vrátný		144	9	1 296	1032	1	
Muzikálový koncert Děti ulice		144	8	1 152	1152		
Studenti: Bídný zázrak		130	9	1 170	1140	2	
S. Lagerlöf, Dagmar Hartlová: Podivuhodná cesta		130	7	910	750		
M. Rinke: Café Umberto		110	5	550	520		
J. Šotkovský, M. Plíhal: Trůn pro krákovny		110	7	770	759		
A. P. Čechov: Tři sestry		99	7	793	754		
O. Daněk, J. F. Fischer: Jedno jaro v Paříži		110	4	440	418		
W. Gombrowicz: Opereta		110	5	550	501		
Z. Mikotová: Být sám		144	3	432	210	1	
I. M. Popovici: The Amnesic Days of the Polar Nights						2	
CELKEM			102	12.931	10.834	7	1

V měsíci dubnu se ve studiu Marta odehrála třetina představení mezinárodního festivalu divadelních škol **SETKÁNÍ/ENCOUNTER 2010**.

V květnu proběhl ve studiu Marta tradiční **Absolventský festival**.

Na mezinárodních festivalech byla uvedena tato představení:

11. Europäisches & Internationales Gehörlosen-Theaterfestival v Rakousku – představení *Tom Kiks* a *Sem tam*

Mezinárodní festival Istropolitana Project v Bratislavě (Slovensko) – představení *Co je ve sklepě / Pokojíček*

ITs festival v Amsterdamu (Nizozemí) – představení *Amnesic Days of Polar Nights*

Mezinárodní festival divadelních škol FIST06 v Bělehradu (Srbsko) – představení *Lidumor aneb má játra jsou beze smyslu*

Domácí festival:

Festival divadelních škol ZLOMVAZ v Praze – představení *Co je ve sklepě? / Pokojíček; Mandát; The Amnesic Days of the Polar Nights*

MEZINÁRODNÍ FESTIVAL VYSOKÝCH DIVADELNÍCH ŠKOL SETKÁNÍ/ENCOUNTER 2010

Mezinárodní festival divadelních škol SETKÁNÍ/ENCOUNTER patří k nejvýznamnějším festivalům svého druhu v Evropě a je jednou z nejdůležitějších kulturně-vzdělávacích akcí. Festival během své dvacetileté existence získal uznávanou pozici mezi divadelními vzdělávacími i profesionálními festivaly. Jako pro předchozí ročníky bylo i pro ten dvacátý nejdůležitější vytvářet prostor pro vzájemné setkávání studentů, pedagogů a divadelníků z různých zemí světa a připravit jim příležitost vzájemně se ovlivnit zkušenostmi, metodami a názory na divadelní práci.

Jubilejní, 20. ročník, festivalu SETKÁNÍ/ENCOUNTER proběhl ve dnech 6.–10. dubna 2010. Příprava a postprodukce festivalu však vyplňuje celý akademický rok.

Dvacátého ročníku festivalu se zúčastnily tyto školy:

- *Česko* – Janáčkova akademie múzických umění v Brně (Brno)
- *Česko* – Akademie múzických umění (Praha)
- *Slovensko* – Vysoká škola múzických umění (Bratislava)
- *Polsko* – Państwowa Wyższa Szkoła Filmowa, Telewizyjna i Teatralna im. Leona Schillera (Lodž)
- *Polsko* – Akademia Teatralna im. Aleksandra Zelwerowicza (Varšava)
- *Bulharsko* – Theatre Laboratory „Alma Alter“ (Sofie)
- *Kolumbie* – Universidad de Antioquia / Facultad de Artes (Medellín)
- *Finsko* – Metropolia / Suomen Suurin Ammattikorkeakoulu (Helsinki)
- *Německo* – Reduta-Berlin / Schauspielerschule für Theater und Film (Berlín)
- *Velká Británie* – King's College London (Londýn)
- *Turecko* – Haliç Üniversitesi / Konservatuvar – Tiyatro (Istanbul)
- *Rakousko* – Universität für Musik und darstellende Kunst Graz (Štýrský Hradec)
- *Rusko* – Vserossijskij Gosydarstvjenyj Universitet Kinematografii imeni S. A. Gerasimova (Moskva)

Divadelní fakulta se v rámci hlavního programu představila hrou Reinalda Arenase: *Vrátný*. V doprovodném programu diváci mohli zhlédnout například inscenaci od I. M. Popovici: *The Amnesic Days od The Polar Night*.

SALON PŮVODNÍ TVORBY

Mezi další projekty, které jsou zásadní pro výuku a tvorbu nových uměleckých děl, patří Salon původní tvorby. Jedná se o dvoudenní akci studentů činoherní režie, divadelní dramaturgie a divadelního manažerství, která se v roce 2010 konala již po sedmácté. Salon poskytuje studentům prostor pro scénická čtení a následně i inscenování textů studentů fakulty a umožňuje tak začínajícím i už zkušenějším autorům prezentovat své dosud nikde nepublikované a neinscenované literární texty. Tento projekt byl podpořen grantem DILIA.

FESTIVAL ATELIÉRU DRAMATICKÉ VÝCHOVY SÍTKO

Od roku 2003 pořádá ateliér Divadlo a výchova (dále jen ADaV) DIFA festival svých prací a projektů nazvaný Sítko. Cílem festivalu je nejen sjednotit výstupy z výuky ADaV DIFA za aktuální akademický rok, ale také díky hostování jiných vysokoškolských pracovišť zabývajících se dramatickou výchovou vytvořit prostor pro společnou diskuzi, konfrontaci názorů a zkušeností a intenzivní setkání studentů, pedagogů a dalších lidí zajímajících se o divadlo a dramatickou výchovu. Festival by měl také informovat odbornou i laickou veřejnost o oboru Divadlo a výchova a jeho nových vývojových trendech.

HUDEBNÍ FAKULTA

LAUREÁTI MEZINÁRODNÍCH A NÁRODNÍCH SOUTĚŽÍ

- Aija Beitika** – *Čestné uznání (kontrabas)*
Mezinárodní kontrabasová soutěž F. Simandla Blatná
- Pavel Boika** – *2. cena v V. kategorii (kytara)*
Mladí gitaristi v Dolnom Kubíně
– *3. cena*
Mezinárodní kytarový festival v Polsku
– *2. cena v 2. kategorii*
19. mezinárodní kytarový festival Brno 2010
- Svoboda Bozgdanova** – *Čestné uznání (kontrabas)*
Mezinárodní kontrabasová soutěž při MSK Brno
- BcA. Lucie Czajkowská** – *1. cena (klavír)*
XXV Concorso Internazionale di esecuzione San Bartolomeo Itálie
- BcA. Kristina Czajkowská** – *1. cena a Cena za nejlepší interpretaci skladby L. Janáčka a Cena Opus musicum (housle, Quartetto di gioia)*
Mezinárodní soutěž Leoše Janáčka 2010, obor smyčcové kvarteto
- Veronika Časnochová** – *3. cena (zpěv)*
Mezinárodní pěvecká soutěž ve Žďáru nad Sázavou
– *2. cena (zpěv)*
45. mezinárodní soutěž Antonína Dvořáka
- Dario Grbič** – *Čestné uznání v kategorii Píseň (zpěv)*
45. mezinárodní soutěž Antonína Dvořáka
- Ondřej Hájek** – *2. cena ve II. kategorii (kompozice)*
36. ročník celostátní skladatelské soutěže Generace 2010
- BcA. Klára Hegnerová** – *1. cena a Cena za nejlepší interpretaci skladby L. Janáčka a Cena Opus musicum (viola, Quartetto di gioia)*
Mezinárodní soutěž Leoše Janáčka 2010, obor smyčcové kvarteto
- Roman Hoza** – *1. cena a titul laureáta ve IV. B kategorii (zpěv)*
Pěvecká soutěž Olomouc
– *1. cena (zpěv)*
Duškova pěvecká soutěž

- Nikola Karageorgiev** – 3. cena (*violoncello, Trio Karageorgiev*)
Mezinárodní soutěž v Itálii Concorso Internazionale di Musica „Marco Fiorindo“
- Marcela Křížová-Buriánková** – 3. cena (*klavír, Trio Karageorgiev*)
Mezinárodní soutěž v Itálii Concorso Internazionale di Musica „Marco Fiorindo“
- Radka Křížová** – 3. cena (*housle, Trio Karageorgiev*)
Mezinárodní soutěž v Itálii Concorso Internazionale di Musica „Marco Fiorindo“
- Jan Kučera** – 3. cena v kategorii *Opera (zpěv)*
45. mezinárodní soutěž Antonína Dvořáka
– 1. cena v VI. Kategorii
Pěvecká soutěž Olomouc
- MgA. Katarína Mašlejová** – *Cena dirigenta s pěveckým sborem Primavera*
(dirigování sboru)
Concours de Chant Choral 2010 ve Francii
- Mariko Ono** – *Cena pro nejlepšího účastníka (klavír)*
Maria de Lurdes Avellar Prize Obidos Portugalsko
- Barbara Rosolová** – 1. cena (*varhany*)
Bachův varhanní podzim
- Lenka Štůralová** – 2. cena v I. kategorii (*kompozice*)
36. ročník celostátní skladatelské soutěže Generace 2010
- Marek Švestka** – 2. cena (*kontrabas*)
Mezinárodní kontrabasová soutěž F. Simandla Blatná
– *Čestné uznání (kontrabas)*
Mezinárodní kontrabasová soutěž J.M. Spergera Ardenach (Německo)
– 3. cena (*kontrabas*)
Mezinárodní kontrabasová soutěž při MSK Brno
- Jana Tůmová** – 1. cena a titul *absolutního vítěze (klavír)*
Mezinárodní Novákova klavírní soutěž 2010 Kamenice
- Lenka Turčanová** – *Čestné uznání v kategorii opera (zpěv)*
45. mezinárodní soutěž Antonína Dvořáka
- Juraj Valenčík** – 2. cena (*kontrabas*)
Mezinárodní kontrabasová soutěž F. Simandla Blatná
- Petr Vašínska** – 1. cena (*kontrabas*)
Mezinárodní kontrabasová soutěž při MSK Brno
- Lucie Vítková** – 3. cena v I. kategorii (*kompozice*)
36. ročník celostátní skladatelské soutěže Generace 2010

Koncerty

Hudební fakulta byla v roce 2010 pořadatelem 198 koncertů, z toho 6 orchestrálních.

Janáčkův akademický orchestr

Dne 10. března 2010 se uskutečnil v Besedním domě v Brně ORCHESTRÁLNÍ KONCERT Janáčkova akademického orchestru.

Dne 5. prosince 2010 se uskutečnil v Besedním domě v Brně VÁNOČNÍ KONCERT Janáčkova akademického orchestru.

KOMORNÍ OPERA

Komorní opera Hudební fakulty JAMU uvedla v kalendářním roce 2010 následující inscenace:

Domenico Cimarosa: IL MATRIMONIO SEGRETO

režie: Linda Kepřtová
dirigent: Gabriel Rovňák
premiéra: 18. dubna 2010

Leoš Janáček: Říkadla

režie: David Kříž
dirigent: Ema Mikešková
premiéra: 18. listopadu 2010

Leoš Janáček: Mládí

režie: David Kříž
dirigent: Vít Spilka
premiéra: 18. listopadu 2010

Leoš Janáček: Zápisník zmizelého

režie: Renata Fraisová
premiéra: 18. listopadu 2010

MULTIMEDIÁLNÍ PROJEKTY STUDENTŮ OPERNÍ REŽIE V OPERNÍM STUDIU DEVÍTKA

Peřina

semestrální projekt posluchačů operní režie, hudebního manažerství
premiéra 27. 1. 2010

I. Jirásek/K. Bergman: Medvěd

semestrální projekt posluchačů operní režie, hudebního manažerství
premiéra 30. 4. 2010

J. K. Tyl: Fidlovačka

semestrální projekt posluchačů operní režie, hudebního manažerství
premiéra 25. 5. 2010

MEZINÁRODNÍ INTERPRETAČNÍ KURZY (MIK)

Cílem kurzů je především propagace české hudby a prezentace českého pojetí interpretačního umění. Každý účastník má garantovanou pravidelnou výuku s možností vystoupení na koncertech MIK. Součástí kurzů jsou i doprovodné programy. 43. ročník MIK se konal ve dnech 5.–15. 7. 2010 v prostorách Hudební fakulty. Výuka probíhala v oborech flétna, pikola (doc. Kunt, doc. Kantor), housle, komorní hra (prof. Novotný), violoncello (MgA. Kaňka), klavír (prof. Vlasáková, doc. MgA. Jiraský, Ph.D.) a zpěv (doc. Beňáčková). Klavírní spolupráci v jednotlivých oborech zajišťovali doc. Ardaševová, doc. Hollý, MgA. Pančocha a doc. Vašková. Mistrovské kurzy pořádané HF JAMU jsou vyhledávanou studijní aktivitou mladých interpretů z celého světa. Vysoká úroveň výuky je zajišťována pedagogy Hudební fakulty i pedagogickým působením zahraničních umělců, jejichž přínos je mimo jiné v možnosti okamžitého srovnání různého interpretačního pojetí.

Účastníci

Účastníci podle zemí	Počet účastníků
ČR	41
SR	19
Japonsko	1
Jižní Korea	3
Norsko	1
Sýrie	1
Itálie	2
USA	1
Celkem	69

SOUTĚŽ O CENU LEOŠE JANÁČKA

17. ročník Mezinárodní soutěže Leoše Janáčka, obor smyčcové kvarteto, kterou pořádá Hudební fakulta JAMU v Brně ve spolupráci s Nadací Leoše Janáčka, pod záštitou hejtmana Jihomoravského kraje primátora statutárního města Brna se uskutečnil ve dnech 6.–9. 9. 2010. Do soutěže se přihlásila kvarteta z různých zemí světa: České republiky, Maďarska, Lotyšska, Švýcarska a Velké Británie.

Výsledky:

1. cena: Quartetto di gioia (ČR)
2. cena: Doležalovo kvarteto (ČR)
3. cena: Helcea kvarteto (ČR)
Szervanszky Quartet (Maďarsko)

Cena za nejlepší provedení skladby Leoše Janáčka.

Quartetto di gioia (ČR)

Cena za nejlepší provedení skladby Antonína Dvořáka.

Helcea kvarteto (ČR)

Cena Opus musicum – Roční předplatné časopisu Opus musicum.

Quartetto di gioia (ČR)

Čestné uznání/Honourable mention

Ančerlovo kvarteto (ČR)

2.12 DOKTORSKÉ STUDIUM, DISERTAČNÍ PRÁCE ABSOLVENTŮ

V současné době studuje na JAMU 79 doktorandů, z tohoto počtu 34 na Divadelní fakultě a 45 na Hudební fakultě.

V roce 2010 absolvovali v doktorských studijních programech na obou fakultách JAMU 4 studenti s následujícími disertačními pracemi:

Autor	Název
Juráš, Pavol	Vznik nového hudobnodramatického diela
Kratochvílová, Adéla	Žonglování jako součást pedagogické intervence a prostředek uměleckého vyjádření
Mikesková, Ivana	Česká a slovenská piesňová tvorba a jej interpretačná problematika (1850–1950)
Růčková, Ilona	Vydání a nahrání klavírního koncertu Es dur Josefa Antonína Štěpána

2.13 Informační a komunikační technologie

V roce 2010 pokračovaly aktivity zajišťující rozsáhlejší využití informačních technologií na JAMU jak v oblasti technického, tak v oblasti programového vybavení a navazující na aktivity předchozích roků, které vycházejí z dlouhodobého programu rozvoje JAMU.

Rozvoj páteční počítačové sítě JAMU v roce 2010 pokračoval zahájením postupného přechodu na technologii 10GB Ethernet na všech lokalitách. V rámci plánované obnovy starších aktivních prvků jsou nové pořizovány již v této výkonnější technologii. Ve spolupráci s Masarykovou univerzitou došlo i k dlouho plánovanému úplnému oddělení páteční sítě JAMU a MU. V rámci významného víceletého projektu, který bude v konečné fázi zajišťovat propojení hlavních lokalit JAMU ve středu Brna vlastním kabelovým rozvodem, byla úspěšně dokončena první etapa vybudováním zemní trasy mezi DIFA a kolektorem na Sukově ul. Je také připraveno pokračování tohoto projektu v roce 2011.

Pokračovala pravidelná obnova a rozšiřování centrálních serverů JAMU. V roce 2010 byla dokončena virtualizace centrálních serverů, která je dalším významným kvalitativním krokem v rozvoji využívání IT technologií na JAMU. Všechny části Univerzitního informačního systému (UIS) byly pak postupně převedeny do tohoto nově vytvořeného prostředí.

V roce 2010 již byla v plném provozu nová konfigurace IP. Má redundantní provoz dvou spolupracujících ústředí a je dostatečně výkonná i pro zabezpečení provozu nově budované lokality – hudebně dramatické laboratoře Divadlo na Orlí.

V roce 2010 byla zahájena výstavba Divadla na Orlí. V rámci připomínkového řízení byly připraveny pracovníky OVIS JAMU rozsáhlé požadavky na úpravu rozvodů v budoucí budově a jejího připojení do stávající počítačové sítě JAMU. Dále bylo vyřešeno umístění a vybavení nové centrální servrovy JAMU, která bude součástí nové stavby.

Další postupný rozvoj (UIS) pokračoval samozřejmě na různých úrovních i v roce 2010.

V roce 2010 se WiFi síť naší školy připojila k nadnárodnímu projektu EDUROAM. Uživatelé z řad studentů, pedagogických i nepedagogických zaměstnanců se pomocí svých přihlašovacích údajů mohou připojit k WiFi síti i na jiných školách či institucích, které jsou do projektu připojeny. Díky zapojení do tohoto projektu se zkvalitnila mobilita studentům, kteří již nemusí kontaktovat správce sítí na jiných univerzitách v ČR a EU. Použijí přihlašovací údaje z JAMU a ty jsou automaticky ověřeny přímo na JAMU. Pak následuje připojení místní sítě WiFi.

V roce 2010 byl ekonomicko-správní systém SAP již v sedmém roce provozu. Tento systém významně přispívá ke stabilitě ekonomicko-správních činností na JAMU. Na začátku roku 2010 byl dokončen přechod na verzi 6.0 systém byl uveden podle dříve schváleného harmonogramu do rutinního provozu. Tím byl dokončen přechod na tuto verzi u všech spolupracujících škol.

V roce 2007 začal rutinní provoz knihovního systému ALEPH, který je opět jistým standardem a je již provozován v Brně na Masarykově univerzitě, Vysokém učení technickém a v Moravské zemské knihovně. Vzhledem k přístupnosti všech funkcí určených pro běžného uživatele prostřednictvím Internetu jde o další zvýšení komfortu návštěvníků knihovny JAMU. V systému se postupně kromě základních fondů knihovny objeví i fondy obou fakult.

Jeho další rozvoj, již za hlavní účasti pracovníků Knihovny JAMU, pokračoval i v roce 2010 přechodem na vyšší verzi a zavedením dalších služeb pro uživatele.

V oblasti studijní evidence prostřednictvím Studijního informačního systému (SIS) byl dokončen další stupeň jeho využívání. Papírové indexy byly nahrazeny komplexní evidencí zkoušek v SIS. Na HF byl zahájen plně elektronický zápis studentů do předmětů dalšího akademického roku prostřednictvím webu v roce 2009, na DIFA byl přechod k elektronickému zápisu dokončen v roce 2010. SIS byl rozšířen o další moduly, které vytvořily další možnosti při využívání tohoto systému.

Pro prezentační webové stránky JAMU a fakult byl ukončen přechod na novou verzi redakčního systému a webové stránky byly do tohoto systému postupně převedeny. V průběhu roku 2010 byl tento systém rozšířen o E-shop pro prodej publikací JAMU. Je umístěn na stránce Edičního střediska.

Z Fondu rozvoje vysokých škol byl v roce 2010 financován investiční projekt školy „Komplexní řešení mailových a souvisejících služeb“. V rámci projektu byl pořízen specializovaný SW IceWarp Mail Server, kterým byla vytvořena jednotná komunikační platforma pro celou vysokou školu.

Uvedené řešení umožnilo v jediném portále studentům i zaměstnancům tyto funkce:

- Psát emaily přes webové rozhraní či z mobilu. Systém obsahuje antivirovou i antispamovou kontrolu.
- Nahrávat osobní dokumenty, ale i dokumenty jednotlivých pracovních skupin či ateliérů a jejich sdílení mezi sebou (dokumentový server).
- Psát krátké zprávy pomocí instant messaging klienta. Jde o krátké rychlé zprávy, které si účastníci mohou mezi sebou zasílat při okamžitém řešení nějakého úkolu. Tato funkce se velmi osvědčila a zrychlila fungování práce některých oddělení i práce na některých projektech.
- Prostřednictvím Groupware vytvářet určité druhy studijních nebo pracovních skupin a určovat sdílení dat mezi nimi. Primárně se jedná o sdílení kontaktů firem, úkolů, informací v kalendáři a jejich rozdělení na společné a osobní.
- Konektor na firemní emailový klient Outlook.

Na jednotlivých fakultách probíhala dlouhodobě sledovaná obměna počítačového vybavení a postupná rekonstrukce počítačových sítí. Na HF proběhla další velmi rozsáhlá dlouhodobě řízená rekonstrukce lokálních rozvodů počítačové sítě, kterou zajišťoval OVIS.

2.14 KNIHOVNA A EDIČNÍ STŘEDISKO JAMU

KNIHOVNA JAMU

Doplňování knihovních fondů

Knihovna v roce 2010 nakoupila odbornou literaturu v hodnotě 284.000 Kč, z projektu Inovace studijního programu Hudební umění Hudební fakulty JAMU získala do svého fondu 45 hudebnin z období baroka v hodnotě 38.845 Kč, rozšířila také knihovní fond o knihy, hudebniny i zvukové dokumenty pro nový akreditovaný obor jazzová interpretace.

Knihovna postupně provádí retrokonverzi knihovních fondů hudební i divadelní literatury, umožňuje online přístup uživatelům k odborné literatuře z 50. a 60. let 20. století.

Vysokoškolské knihovny, knihovnicko-informační služby

Přírůstek knihovního fondu za rok	3444
Knihovní fond celkem	104592
Počet odebíraných titulů periodik:	49
– fyzicky	49
– elektronicky (odhad)	–

Zabezpečení knihovnicko-informačních služeb

Vedle přístupu do databáze Music Online Listening a Music Online Reference (Alexander Street Press) získala knihovna přístup do hudební databáze Oxford Music Online (Grove) z grantového projektu hudební fakulty na rok 2010–2011, která nabízí přístup ke zvukovým záznamům, do hudebních slovníků a hudebních časopisů.

Fond umělecké dokumentace ukončil digitalizaci černobílých fotografií a divadelních programů ze 140 inscenací studia Marta z let 1966–1973, upravená audiovizuální studovna poskytuje možnost uživatelům přehrávat dokumenty ve formátu Hi8, MiniDV, DVD a VHS.

Počet pracovníků:

8 celkem

4 se vzděláním vysokoškolským

z toho knihovnickým 2

jiným vysokoškolským 2

4 se vzděláním středoškolským knihovnickým

Ediční středisko JAMU vydává studijní a odborné publikace z teorie, praxe i dějin hudby, divadla a příbuzných oborů pro posluchače JAMU i dalších škol s obdobnou studijní náplní i pro odbornou veřejnost.

Publikace vydané v roce 2010

Bártová, Jindřiška: *Přemítání nejen o hudbě*

Bělský, Vratislav: *Hudba baroka – 2. vydání*

Filípek, Štěpán; Indrák, Michal: *Interpretační problematika smyčcových kvartetů Miloslava Ištvána*

Hanáčková, Andrea: *Český rozhlasový dokument a feature v letech 1990–2005: Poetika žánrů*

Klementová, Petra: *Technika hry na flétnu*

Kročil, Miloš: *Na počátku bylo Slovo*

Mojdl, Edgar: *Sémiotické aspekty hudební kompozice k současnému scénickému tanci*

Petr, Jan: *Organizace divadelní výroby – technická realizace scénických návrhů*

Salon 2010

Šuškleb, Jan Hons: *Aplikovaný lighting design : Vhled do oboru světelného designu;*

Tendence v současném myšlení o divadle

Zbavitel, Jan: *Interpretační poznámky ke studiu inscenací Leoše Janáčka, 1. díl – Její pastorkyně, Příhody Lišky Bystroušky*

Publikace vydané za podpory GAČR

Hanáčková, Klára: *Hra na Pohádku máje: Analýza a rekonstrukce inscenace Zdeňka Pospíšila v Divadle na provázku*

Kovalčuk, Josef: *Hvězdy nad Kabinetem múz, 2. díl*

Oslzlý, Petr: *Commedia dell'arte*

Srba, Bořivoj: *Vykročila husa a vzala člověka na procházku: Pojd'! (Divadlo Husa na provázku 1968–1972)*

Mimo ediční plán 2010

Výroční zpráva JAMU 2009, bulletin k předání hodnosti doktor honoris causa, průvodce pro zahraniční studenty aj. V průběhu roku 2010 vyšla dvě čísla interního časopisu – Občasník JAMU.

Důležitou součástí práce Edičního střediska je prodej vydaných publikací. Je realizován jednak v prodejně JAMU v informačním a výukovém centru ASTORKA, Novobranská 3, Brno, jednak prostřednictvím zásilkové služby na základě objednávek knihoven, knihkupectví i soukromých osob. Produkce Edičního střediska je nabízena také v knihkupectvích ACADEMIA v Praze, Brně a v Ostravě, v pražských knihkupectvích FIŠER, Hudebniny Talacko, Kosmas a v brněnském Knihkupectví Michala Ženíška. Koncem roku 2010 jsme ve zkušebním provozu zpřístupnili na www stránkách JAMU (<http://www.jamu.cz/>) internetové knihkupectví titulů vydaných ES JAMU (<http://e-shop.jamu.cz/>).

2.15 VÝZKUM A VÝVOJ

Jednou ze základních databází, která na celostátní úrovni shromažďuje výsledky publikační vědecké, výzkumné činnosti a stává se i významným podkladem k hodnocení této činnosti na vysokých školách, je RIV (Rejstřík informací o výsledcích). Za Janáčkovu akademii se uplatňují zejména výstupy výzkumu podporovaného Grantovou agenturou ČR a Grantovou agenturou Akademie věd (AV) ČR a další publikační činnost, jako např. disertační práce. Začátkem roku 2010 byly zveřejněny výsledky bodového hodnocení, kdy JAMU bylo za předchozí rok databází RIV přiznáno 980 bodů. Za rok 2009 bylo do RIV zavedeno dalších 50 nových výsledků, které byly hodnoceny 1517,6 bodu (dle zveřejněných výsledků „Hodnocení 2010“ v lednu roku 2011).

V roce 2010 pokračovala činnost Výzkumného centra JAMU v Brně, financovaného za podpory Evropského sociálního fondu a státního rozpočtu České republiky na základě projektu pod názvem **„Rozvoj výzkumného potenciálu Janáčkovy akademie múzických umění v Brně“**. Projekt je cílen do oblasti světelného designu a projekcí, kterou garantuje prof. PhDr. Josef Kovalčuk, proděkan DIFA pro vědu a výzkum, a pro oblast zvukové tvorby a do oblasti akustiky a sound-designu, kterou garantuje RNDr. Lubor Přikryl. Cílem společného projektu Divadelní a Hudební fakulty je rozvoj výzkumného potenciálu školy zvyšováním kvalifikace pracovníků podílejících se na vývoji scénických technologií a efektů v oblasti zvuku, akustiky, light-designu, sound-designu a projekcí. Projekt odpovídajícím způsobem zapojuje studenty vybraných oborů do tohoto procesu a je realizován ve spolupráci s partnery z komerční sféry, firmami Art Lighting Production a DISK Multimedia.

Výzkumné aktivity na Hudební fakultě v roce 2010 byly dále reprezentovány také pokračujícím projektem **„Výzkum post-indeterministických kompozičních metod: komponování v hudebních animačních programech a v hudební výchově“**. Projekt byl podpořen Grantovou agenturou AV ČR, která eviduje Hudební fakultu jako spolupříjemce. Koordinaci projektu za fakultu zajišťuje rektor prof. MgA. Ing. Ivo Medek, PhD.

Studentské projekty financované v rámci podpory specifického výzkumu v oblasti hudebního umění byly zastoupeny tématy:

- soudobá hudební kompozice a její interpretace, MgA. Adrian Demoč;
- podpora kreativních aktivit dětí založených na improvizacích a kompozičních postupech, MgA. František Chaloupka;
- východiska a přístupy k organizační architektuře orchestrálních těles, MgA. Lucie Šilerová;
- průzkum, hodnocení a popis hudební a divadelní archivní sbírky českých emigrantů, sdružených v Sokol Minneapolis/St. Paul, MN, USA, MgA. Lucie Šilerová;
- výzkum a jeho aplikace v oblasti historické interpretační praxe, MgA. Petra Matějová.

Výzkum a vývoj na Divadelní fakultě je koordinován Kabinetem pro výzkum divadla a dramatu (vedoucí prof. PhDr. Josef Kovalčuk). Vědeckými pracovníky kabinetu dále jsou: MgA. David Drozd, Ph.D., doc. PhDr. Jan Roubal, Ph.D., prof. PhDr. Bořivoj Srba, DrSc. Díky podpoře institucionálního výzkumu bylo možné toto pracoviště v roce 2010 rozšířit o vědeckou pracovníci Mgr. Andreu Jochmanovou, Ph.D. a vědecké asistentky Mgr. et Mgr. Radku Kunderovou a Mgr. Martinu Procházkovou. Dále v kabinetu působili i řešitelé grantů GA AV ČR a GA ČR. Výzkumná činnost na fakultě se soustředila zejména do těchto oblastí:

- dokumentace a analýza tvorby brněnských studiových divadel (prof. PhDr. Josef Kovalčuk);
- myšlenkový odkaz Josefa Šafaříka pro divadlo (MgA. David Drozd, Ph.D.);

- výzkum jevištního výtvarnictví 18. a 19. století (prof. PhDr. Bořivoj Srba, DrSc.);
- výzkum teatrality, performativity a performativní estetiky (doc. PhDr. Jan Roubal, Ph.D.);
- výzkum problematiky autorského a poetického divadla (prof. PhDr. Josef Kovalčuk, prof. PhDr. Bořivoj Srba, DrSc., prof. Petr Oslzlý);
- problematika analýzy inscenace;
- ediční příprava sborníků z konferencí.

Od roku 2009 byl na fakultě realizován projekt „Josef Šafařík – život a dílo v kontextu kultury 20. století“, který byl v roce 2010 za podpory grantu AV ČR (řešitelé MgA. David Drozd, Ph.D., Mgr. Zuzana Gilarová a Mgr. Jan Zámečník, Th.D.) dokončen. Projekt umožnil pokračovat v systematickém výzkumu díla a života filosofa a esejisty Josefa Šafaříka (1907–1992), zejména jeho vztahu k divadlu. V roce 2010 bylo edičně připraveno vydání deníku Anny Šafaříkové. Dále byl připraven soubor studií řešitelů projektu. K vydání těchto knih dojde v roce 2011, kdy se také na DIFA uskuteční konference, kterou bude tento výzkum završen.

Za podpory GA ČR pokračovalo v roce 2010 druhým rokem řešení tříletého grantu „Dokumentace a analýza tvorby brněnských studiových divadel“ řešitelského týmu ve složení – prof. PhDr. Bořivoj Srba, DrSc., prof. Petr Oslzlý, doc. PhDr. Jan Roubal, Ph.D., MgA. David Drozd, Ph.D., Mgr. Klára Hanáková, Ph.D., a doc. PhDr. Tatjana Lazorčáková (FF UP Olomouc). Výstupem řešení byly v roce 2010 následující knižní publikace:

- Srba, Bořivoj (ed.): „Vykročila husa a vzala člověka na procházku: Pojd’!“ Založení a prvních pět let umělecké tvorby Mahenova nevidadla Husa na provázku (1967–1972). Dokumenty – memoáry – studie. Brno: JAMU, 2010. ISBN 978-80-86928-89-0;
- Kovalčuk, Josef (ed.): „Hvězdy nad Kabinetem múz. HaDivadlo 2 (1990–2003).“ Brno: JAMU a Větrné mlýny, 2010. ISBN 978-80-86928-87-6;
- Hanáková, Klára: Na pohádku máje. Analýza a rekonstrukce inscenace Zdeňka Pospíšila v Divadle na provázku. Brno: JAMU, 2010. ISBN 978-80-86928-86-9.
- Oslzlý, Petr: Commedia dell’arte. Analýza, rekonstrukce a dokumentace inscenace Petra Scherhaufera a Harlekýna Boleslava Polívky v Divadle na Provázku. Brno: JAMU, 2010. ISBN 978-80-86928-88-3.

Rok 2010 byl také prvním rokem řešení tříletého grantu GA ČR: „Dramatická tvorba Československé televize – studia Brno od jeho vzniku do roku 1989“ (řešitel: MgA. Marek Hlavica, Ph.D.) jehož hlavním cílem je prozkoumat dramatickou tvorbu brněnského pracoviště ČT v letech 1961–1989. V průběhu průzkumu jsou kriticky analyzována audiovizuální dramatická díla z hlediska tematického a formálního, ale i kulturologického. Záměrem je vytvořit zasvěcený přehled vývoje zkoumaných děl, pojmenovat úroveň jejich technického a řemeslného zpracování, použité vyjadřovací prostředky, opakující se motivy, postavy a prostředí, díla standardní i výjimečná a osobnosti určující průměr i osobnosti vybočující z průměru. Všechna díla jsou zkoumána v kontextu soudobé televizní a filmové tvorby.

Témata studentských projektů financovaná v rámci podpory specifického výzkumu v oblasti dramatického umění:

- Režijní tvorba Michaela Thalheimera, MgA. Alexandra Bauerová;
- Výzkum workshopov jako doplnkové metody tvorby, tréninku a výzkumu divadelních štúdií a laboratorií Farma v jeskyni (CZ), Gardzienice (PL) a Stella Polaris (NO), Mgr.art. Lucia Blašková;
- Antalogie současné ruské dramatiky, MgA. Hana Drozdová;

- Výzkum terminologie a teorie současného výtvarného divadla na základě překladů anglickojazyčných teoretických statí jako předpoklad teoretického zázemí pro širší doktorský výzkum dramaturgie současného výtvarného divadla, MgA. Kateřina Fojtíková;
- Bez názvu (živé obrazy, mrtví herci), MgA. Jiří Havlíček;
- Laterne_magique, MgA. Jiří Havlíček;
- Rozvíjení předpokladů pro inscenační tvorbu amatérských divadelníků, MgA. Kamila Kostřicová;
- Káťa Kabanová v kontextu současné scénografické tvorby, MgA. Jan Petr;
- příprava, překlad a vydání Antologie zahraničních textů rozhlasové teorie, MgA. Jakub Vítek;
- Symposion des Leipziger Hörspielsommers 19.–21. března 2010, MgA. Eva Vojtová;
- Publikace práce Rozhlasová dramatická tvorba nové generace, MgA. Eva Vojtová;
- Analýzy divadelních inscenací na celostátních divadelních přehlídkách neprofesionálního divadla, MgA. Tereza Vyvíjalová;
- Režijní profil Aloise Hajdy, Mgr. Dušan Zdráhal;
- Studentská konference „*To Culture With Love. Management.*“, BcA. Jitka Honsová, MgA. Blanka Chládková.

Pracovníci Kabinetu pro výzkum divadla a dramatu a studenti doktorského studia DIFA vystoupili s referáty na několika domácích i zahraničních konferencích:

- ELIA Biennial Conference, Nantes 2010, Oslzlý, Petr: The function of theatres and theatres schools in creating the humans dimension of the city;
- Konference International Federation for Theatre Research, Mnichov 2010, Drozd, David: Performance Analysis;
- Kolokvium Herectví v alternativních divadelních formách, DAMU Praha, Hlavica, Marek: Jak vést herce v alternativním divadle: Richard Schechner a The Performance Group, Mikotová, Zoja: O autorství z autsajderství, Nadaud, Pierre: Umělci, kteří se zabývají herectvím a dramaturgií. Tyto příspěvky byly vydány v publikaci Herectví v alternativních formách. AMU, Divadelní fakulta, Praha 2010. ISBN 978-80-7331-182-7;
- Současné směry a trendy české teatrologie. Doktorandská konference. Mikulov 29.–30. 10, Mikulov, Šotkovský, Jan: Naratologické technologie v dramaturgické praxi;
- Študentské fórum, PF UK Bratislava, Galetková, Hana: Edukace loutkou;
- FF UP Olomouc, Zdráhal, Dušan: Režisér Alois Hajda.

3. KVALITA A KULTURA AKADEMICKÉHO ŽIVOTA

Oblast kvality a kultury akademického života je vnímána jako škála nabídek služeb a činností, které vycházejí vstříc studentům i pedagogům vysoké školy. JAMU je v tomto ohledu specifická, zvláště pokud jde o studenty, protože výuka probíhá buď individuálně, nebo v malých skupinách (3–15 studentů). Z toho a z podstaty umělecké práce, která je mnohdy velmi intimní a niternou záležitostí, vyplývá také nezbytnost poměrně úzkého vztahu pedagoga a studenta. Řada činností, jež bývají na jiných školách institucionalizovány, se na JAMU odehrává v rovině osobního kontaktu studenta a pedagoga (např. různé typy poradenských služeb, konzultace, sociální problematika atp.). Velká péče je věnována segmentu péče o handicapované studenty.

3.1 SOCIÁLNÍ ZÁLEŽITOSTI STUDENTŮ A ZAMĚSTNANCŮ

Sociální stipendium

V roce 2010 bylo vypláceno sociální stipendium ve výši 1 620 Kč měsíčně po dobu deseti měsíců následovně:

Období	Počet studentů
leden–červen	6
září	6
říjen–prosinec	10

V oblasti péče o **sociální záležitosti zaměstnanců** probíhalo zakoupení kuponů pro veřejné stravování, částečně dotovaných ze sociálního fondu školy. Došlo tak k téměř stoprocentnímu využití této formy podpory stravování ze strany oprávněných pracovníků školy.

V roce 2009 pokračovala podpora zaměstnanců formou příspěvku zaměstnavatele k penzijnímu připojištění zaměstnance. Tato poměrně rozsáhlá aktivita – byla zachována volnost zaměstnanců ve výběru penzijního fondu, což znamenalo komunikaci s cca 10 fondy – proběhla úspěšně a byla zaměstnanci hojně využita.

Poskytování poradenských služeb

Janáčkova akademie vzhledem k počtu studentů, zaměstnanců i vzhledem ke své struktuře neorganizuje žádné samostatné poradenské jednotky. Studijní, psychologické, sociální a jiné problémy studentů se řeší na úrovni ateliérů či kateder s vedoucím pracoviště nebo jeho pedagogy, nebo v kontaktu se studijními odděleními fakult a JAMU.

Poradenské služby pro zaměstnance rovněž nejsou organizovány formou samostatného pracoviště. Kariérové, sociální a jiné záležitosti pedagogů a zaměstnanců se řeší na úrovni vedoucích pracovišť, děkanů, prorektorů pro příslušnou oblast, kvestorky, osobního a právního oddělení JAMU.

3.2 STUDIUM HANDICAPOVANÝCH STUDENTŮ

Od svého obnovení po roce 1989 se DIFA JAMU zaměřuje na práci s Neslyšícími. Na fakultě vznikl samostatný ateliér a obor – Výchovná dramatika Neslyšících (dále jen VDN), který funguje od roku 1993/1994 a který poskytoval umělecké a pedagogické vzdělání Neslyšícím studentům na bakalářské úrovni. Od akademického roku 2006/2007 je na DIFA JAMU nabízeno i magisterské navazující studium tohoto oboru v kombinované formě. Problémem stále zůstává uznávání pedagogického vzdělání u absolventů tohoto oboru. Ateliér Výchovné dramatiky Neslyšících se svými inscenacemi prosadil i v profesionálním měřítku, inscenace *Být sám* byla zařazena do programu prestižní přehlídky profesionálních divadel České divadlo konané v Praze. Studenti mají mnoho příležitostí realizovat představení v zahraničí, například se opakovaně účastní Mezinárodního festivalu divadla Neslyšících či Theater des Augenblicks ve Vídni (Rakousko). Ateliér VDN se prezentoval také v České televizi v Televizním klubu Neslyšících.

Ke dni 31. 10. 2010 studovalo v ateliéru Neslyšících celkem 11 studentů (z toho 6 v bakalářském studijním programu, 5 v navazujícím magisterském studijním programu).

Na **Hudební fakultě** studují v současné době dva handicapovaní studenti, a to obory hra na klavír (v bakalářském studijním programu) a kompozice (v doktorském studijním programu).

3.3 MIMOŘÁDNÁ OCENĚNÍ STUDENTŮ, STIPENDIA REKTORA A DĚKANŮ

Ceny rektora

- Gunars Upatnieks – za vynikající reprezentaci školy na mezinárodních soutěžích ve hře na kontrabas;
- Kristina Vaculová – za úspěšnou reprezentaci školy na mezinárodních soutěžích ve hře na flétnu;
- Zdeněk Polák – za úspěšnou reprezentaci školy na mezinárodním festivalu v Bělehradu – Cena za nejlepší herecký výkon;
- Alena Hájková – za úspěšné koordinování jubilejního 20. ročníku MF divadelních škol SETKÁNÍ/ENCOUNTER;
- Marcel Krištofovič – za mimořádnou reprezentaci školy na festivalech v zahraničí.

Ceny děkana

- Pavel Boika – za vynikající reprezentaci fakulty na mezinárodní soutěži;
- Ondřej Kratochvíl – za vynikající reprezentaci fakulty na mezinárodní soutěži;
- Petr Kubík – za vynikající reprezentaci fakulty na mezinárodní soutěži;
- Jan Šťáva – za vynikající reprezentaci fakulty;
- Ján Vindiš – za vynikající reprezentaci fakulty na mezinárodní soutěži;

- Jana Tůmová – za vynikající reprezentaci fakulty na mezinárodní soutěži;
- Ivan Buraj – za mimořádně kvalitní absolventský bakalářský výkon;
- BcA. Zuzana Knapová-Daubnerová – za mimořádně kvalitní a obsažnou magisterskou diplomovou práci spojenou s problematikou Neslyšících;
- BcA. Iveta Ryšavá – za mimořádně zdařilý návrh zpracování grafiky pro Mezinárodní festival divadelních škol SETKÁNÍ/ENCOUNTER 2010;
- Petra Vencelidesová – za vynikající reprezentaci školy v zahraničním projektu ELIA.

3.4 PARTNERSTVÍ A SPOLUPRÁCE SE ŠKOLAMI V ČR

Nejvýznamnějším a přirozeným partnerem JAMU je Akademie múzických umění v Praze, zejména její Hudební a Divadelní fakulta. Již řadu let probíhá úzká spolupráce na úrovni rektorátu, Umělecké rady AMU, oborových komisí doktorského studia, které jsou na Hudební fakultě složeny z pražských i brněnských pedagogů. DAMU a DIFA JAMU se společně účastní festivalů, přehlídek a konferencí. Významná je rovněž účast na pořádaných kolokviích a seminářích, kurzech, soutěžích a přehlídkách výsledků divadelního i hudebního umění obou uměleckých škol. Společně se přistupuje k řešení úkolů vědy a výzkumu; JAMU je členem-garantem rady výzkumného centra na AMU. V r. 2010 probíhala především mezi AMU a JAMU, ale v návaznosti také s ostatními vysokými uměleckými školami a fakultami, intenzivní spolupráce na vytvoření registru uměleckých výkonů (RUV), který by vytvořil pandán k RIV.

V Brně pak probíhá přímá spolupůsobnost v rigorózních komisích partnerských fakult (pro JAMU je to FF MU). Každoročně je pořádán koncert pro všechny české i zahraniční studenty všech brněnských vysokých škol, Musica Lingua Universa, v roce 2010 to byl už 7. ročník. Na této akci vystupují studenti ateliéru muzikálového herectví Divadelní fakulty nebo posluchači Hudební fakulty.

HF JAMU spolupracuje při řešení společných výzkumných úkolů s PedF UP Olomouc (hudební výchova).

DIFA JAMU systematicky spolupracuje se základními a středními školami na území celé ČR, a to zvláště v rámci přípravy studentů Ateliéru divadlo a výchova a Ateliéru výchovné dramatiky Neslyšících. Spolupráce těchto ateliérů se základními a středními školami se zaměřuje na prezentaci možností obou oborů a představuje profesní vybavenost absolventů pedagogům a vedení škol a zvyšuje tak šance jejich budoucího profesního uplatnění na základních školách a gymnáziích jak při výuce vzdělávacích oborů, tak i při tvorbě a realizaci nejrůznějších projektů a tvůrčích dílen na školách.

3.5 INFORMAČNÍ A VÝUKOVÉ CENTRUM ASTORKA – KOLEJE JAMU

V roce 2010 bylo na koleji JAMU v IVU centru ASTORKA ubytováno průměrně 215 studentů za měsíc, což při ubytovací kapacitě 233 míst činí vytížení koleje 92,27 %.

V roce 2010 nedošlo ke snížení ani ke zvýšení ubytovací kapacity.

Kolejní komise jmenovaná rektorem JAMU se sešla v r. 2010 celkem 4x.

Základní kritéria pro přidělování ubytovacích míst stanovuje kolejní komise v následujícím pořadí důležitosti:

- 0. ročník – přednost (dojezdnost nad 60 min.)
- doba přepravy v minutách – podle jízdních řádů
- oboustranná osiřelost (100 bodů) a jednostranná osiřelost (50 bodů)
- zdravotní stav (držitelé ZTP, TP), nutno přiložit doklad – (50 bodů)

Všichni žadatelé z JAMU byli ubytováni, volná kapacita byla nabídnuta studentům z jiných brněnských VŠ.

Zájem o ubytování v r. 2010 převýšil ubytovací kapacitu kolejí v průměru o 20 %.

Připojení k INTERNETU na vlastním počítači na pokoji využívá 166 ubytovaných studentů.

Vlastní stravovací zařízení JAMU neprovozuje.

PÉČE O STUDENTY – UBYTOVÁNÍ, STRAVOVÁNÍ

Lůžková kapacita kolejí VŠ celková	233
Počet lůžek v pronajatých zařízeních	0
Počet podaných žádostí o ubytování k 31. 12. 2010	329
Počet kladně vyřízených žádostí o ubytování k 31. 12. 2010	251
Počet kladně vyřízených žádostí o ubytování v %	92,27
Počet lůžkodnů v roce 2010	58 283

4.1. STRATEGIE JAMU V OBLASTI MEZINÁRODNÍ SPOLUPRÁCE, PRIORITNÍ OBLASTI

JAMU považuje celou oblast mezinárodních aktivit za důležitou a přirozenou součást své celkové činnosti. Základem strategie JAMU v oblasti mezinárodní spolupráce je členství fakult v mezinárodních sítích (viz seznam v příložené tabulce).

JAMU je od roku 2007 držitelem tzv. Erasmus Extended University Charter na léta 2007–2013. Tato Charta umožňuje celoživotní vzdělávání v rámci programu Erasmus, mj. prostřednictvím mobilit studentů (studijní pobyty a pracovní stáže), mobilit učitelů a zaměstnanců, spoluprací na projektech škol i institucí a vědecko-výzkumnou činností. Zejména v programech celoživotního vzdělávání LLP-Erasmus a CEEPUS patří mezi základní priority vytváření strategií pro motivaci, uznávání a podporu mobilit, aby se zlepšovala kvalita a zvyšoval počet mobilit. V rámci programu internacionalizace je důraz kladen na vytváření podmínek pro zvyšování jazykových znalostí studentů a akademických pracovníků.

JAMU přispěla k vývoji kvality celoživotního vzdělávání pomocí spolupráce s Evropskou asociací vysokých hudebních škol (AEC) a s dalšími vybranými univerzitami na projektu Akreditace vysokých hudebních škol a evaluace vysokého hudebního školství a na jeho implementaci v oblasti uměleckých škol.

Mezi nejvýznamnější mezinárodní akce konané na DIFA JAMU v roce 2010 se zařadil 20. ročník Mezinárodního festivalu divadelních škol SETKÁNÍ/ENCOUNTER 2010. HF uspořádala v Brně 10. ročník Mezinárodního setkání kontrabasistů a mezinárodní interpretační kurzy.

DIVADELNÍ FAKULTA

Členství v mezinárodních sítích a organizacích

- ELIA (*European League of Institutes of the Arts*) – Evropská liga institutů umění. V nizozemském Amsterdamu zastupuje přes 350 vysokoškolských institucí všech uměleckých oborů (výtvarné umění, design, divadlo, hudba, tanec, mediální umění, architektura) ze 47 zemí.
- ENCATC (*European Network of Cultural Administration Training Centres*) – Evropská síť vzdělávacích center managementu kultury s hlavním sídlem v Bruselu má status mezinárodní neziskové organizace a zabývá se vzděláváním v oblasti managementu kultury a kulturní politiky. V současné době čítá 127 členů z 33 zemí. V roce 2010 byla opětovně zvolena do řídicího výboru ENCATCu MgA. Blanka Chládková, proděkanka pro rozvoj fakulty a zahr. vztahy, a ve stejném roce zde realizovala pracovní stáž BcA. Magdalena Lišková (I. roč. nav. mag. studia divadelního manažerství) na pozici hlavní asistentky generální tajemnice ENCATCu paní Giannaliy Cogliandro Beyens.
- IFTR (*International Federation for Theatre Research*) – Mezinárodní federace pro divadelní výzkum. Cílem federace je podpora spolupráce a výměny informací mezi odborníky i institucemi zabývajícími se divadelním výzkumem. Mezi nejvýznamnější publikační činnost IFTR patří časopis *Theatre Research International*. Síť byla založena v roce 1957, v současné době má své členy v 44 zemích po celém světě.

Dále pak jednotliví pedagogové fakulty byli zapojeni do níže uvedených organizací:

- Bonner Bienale – patronem tohoto divadelního festivalu, dříve konaného v Bonnu, nyní ve Wiesbadenu, je za Českou republiku prof. MgA. Arnošt Goldflam, pedagog Ateliéru režie a dramaturgie.
- Mezinárodní PEN klub (International PEN) – je celosvětové sdružení spisovatelů, založené v roce 1921 v Londýně. Mezi hlavní cíle klubu patří rozvíjet intelektuální spolupráci a porozumění mezi spisovateli. Mezinárodní PEN klub se skládá z 144 autonomních PEN center v 101 zemích. Členem Mezinárodního PEN klubu je prof. MgA. Arnošt Goldflam, pedagog Ateliéru režie a dramaturgie.
- SIBMAS (*Société Internationale des Bibliothèques et des Musées des Arts du Spectacle*) – Mezinárodní organizace divadelních knihoven a muzeí byla založena v roce 1954. Organizace má za cíl podporovat praktický i teoretický výzkum v uměleckých disciplínách, vytvořit trvalé mezinárodní kontakty mezi knihovnami, muzei, archivy a výzkumnými centry. Členkou SIBMAS je od roku 1995 i pedagožka DIFA JAMU doc. PhDr. Margita Havlíčková.
- THALIA GERMANICA – Mezinárodní společnost, která se zabývá výzkumem německojazyčného divadla v zemích mimo Německo a Rakousko. Členem asociace je doc. PhDr. Margita Havlíčková.
- ASSITEJ (*Association Internationale du Théâtre pour l'Enfance et la Jeunesse*) – Mezinárodní asociace divadla pro děti a mládež byla založena v roce 1965. Cílem

organizace je pomáhat rozvoji divadla pro děti a mládež. Členem výboru Českého střediska ASSITEJ je prof. Mgr. Zoja Mikotová, vedoucí Ateliéru výchovné dramatiky Neslyšících, a mezi řádné členy patří i Mgr. Marie Jirásková, vyučující Ateliéru scénografie.

- IPMA (*International Project Management Association*) – Mezinárodní asociace pro projektové řízení. Sdružuje projektové manažery napříč všemi obory lidské činnosti. Členkou výboru její národní organizace, Společnosti pro projektové řízení, je od roku 2007 MgA. Hana Krejčí, Ph.D., pedagožka Ateliéru divadelního manažerství a jevištní technologie.
- OISTAT (*International Organization of Scenographers, Theatre Architects and Technicians*) – Mezinárodní organizace scénografů, divadelních architektů a techniků, která byla založena v roce 1969 v Praze. Mezi členy patří Mgr. Barbora Příhodová a Mgr. Marie Jirásková, pedagožky Ateliéru scénografie.

Program ERASMUS

V rámci Programu celoživotního umění (LLP) ERASMUS pokračovala DIFA JAMU ve spolupráci s následujícími partnerskými školami:

- Universitet van Århus, Dánsko;
- Teatterikorkeakoulu (Theatre Academy of Finland), Helsinky, Finsko;
- Mikkelin ammattikorkeakoulu (Mikkeli University of Applied Science), Savonlinna, Finsko;
- Tervetuola Sibelius-Akatemiaan (Sibelius Academy), Helsinky, Finsko;
- Taideteolinen korkeakoulu (University of Art and Design), Helsinky, Finsko;
- Listaháskoli Íslands (Iceland Academy of the Arts), Reykjavík, Island;
- Lietuvos muzikos ir teatro akademija, Vilnius, Litva;
- Latvijas Kultūras Akadēmija (Latvian Academy of Culture), Riga, Lotyšsko;
- Hogeschool voor Beeldende Kunsten, Muziek en Dans, Faculteit Muziek en Dans, Koninklijk Conservatorium, Haag, Nizozemí;
- Hogeschool voor de Kunsten Utrecht (Utrecht School of the Arts), Utrecht, Nizozemí;
- Freie Universität, Berlín, Německo;
- Universität der Künste Berlin, Německo;
- Høgskolen i Oslo (Oslo University College), Oslo, Norsko;
- Akademia Sztuk Pięknych w Krakowie (Academy of Fine Arts in Cracow), Krakov, Polsko;
- Państwowa Wyższa Szkoła Teatralna im. Ludwika Solskiego w Krakowie (The Ludwig Solzki State Drama School in Cracow), Krakov, Polsko;
- Instituto Politécnico de Lisboa – Escola Superior de Dança, Lisabon, Portugalsko;
- Escola Superior de Teatro e Cinema (Instituto Politécnico de Lisboa), Amadora, Portugalsko;
- Universität Mozarteum, Salcburk, Rakousko;
- Universität für Musik und darstellende Kunst, Vídeň, Rakousko;
- Universität für Musik und darstellende Kunst Graz, Štýrský Hradec, Rakousko;
- Vysoká škola múzických umení v Bratislave, Slovensko;
- Univerza v Ljubljani (University of Ljubljana), Ljubljana, Slovinsko;
- Real Escuela Superior de Arte Dramatici, Madrid, Španělsko;

- Universidad de Granada, Facultad de Ciencias de Educación, Granada, Španělsko;
- The Royal Scottish Academy of Music and Drama, Glasgow, Velká Británie;
- University College Falmouth incorporating Dartington College of Arts, Velká Británie;
- University of Glamorgan – Cardiff School of Creative and Cultural Industries, Cardiff, Velká Británie.

Nově byly uzavřeny následující bilaterální smlouvy:

- Escuela Superior de Arte Dramático de Murcia, Murcia, Španělsko;
- Vysoká škola múzických umění v Bratislavě, Filmová a televizní fakulta, Slovensko;
- Newport School of Art, Media and Design, University of Wales, Newport, Velká Británie;
- Istanbul Aydın University, Istanbul, Turecko;
- Anadolu University, Eskisehir, Turecko

Dohody o spolupráci:

- Vysoká škola múzických umění, Bratislava, Slovensko.

Díky programu ERASMUS realizovalo v roce 2010 zahraniční mobility celkem 24 studentů, z nichž 7 bylo na pracovní stáži a 17 na studijním pobytu. Za erasmovské finanční podpory bylo umožněno rovněž uskutečnit výukové pobyty pedagogů DIFA (celkem 11 mobilit) a školení administrativních zaměstnanců (6 mobilit) na partnerských školách v zahraničí.

Přehled studentů účastnících se pracovní stáže dle stupně studia (2010)

stupeň studia	počet
bakalářský	5
magisterský	1
doktorský	1
CELKEM	7

Přehled studentů účastnících se studijního pobytu dle stupně studia (2010)

stupeň studia	počet
bakalářský	4
magisterský	13
doktorský	0
CELKEM	17

Účast na mezinárodních festivalech a akcích

Účast studentů a zaměstnanců DIFA JAMU na mezinárodních akcích konaných v zahraničí (festivally, konference, semináře, dílny, symposia atd.) se ukazuje jako vysoce přínosná nejen pro jejich osobní profesní rozvoj, ale napomáhá i udržení a navázání spolupráce se zahraničními školami a institucemi a zároveň díky poznatkům a zkušenostem ze zahraničí

dochází ke zvyšování kvality výuky na DIFA JAMU. V těchto krátkodobějších mobilitách byli zastoupeni studenti všech oborů DIFA JAMU, velkou část z nich tvořili studenti tradičních oborů jako muzikálové herectví, činoherní herectví, činoherní režie a divadelní dramaturgie, u kterých studenti mají menší možnosti realizovat dlouhodobé stáže vzhledem k obsahu studijních plánů a charakteru studovaného oboru, který si vyžaduje vynikající znalost cizího jazyka, a to i po fonetické stránce.

Ostatní zahraniční aktivity

Nejvýznamnější akcí pořádanou na půdě DIFA JAMU byl 20. ročník mezinárodního festivalu divadelních škol SETKÁNÍ/ENCOUNTER. Festival se podařilo inovovat směrem k prezentaci širšího spektra oborů vyučovaných na divadelních školách univerzitního typu, do studijních plánů jednotlivých oborů byly zařazeny předměty související s organizací festivalu. Kromě klasických oborů pro fakultu klíčových (herecké obory, činoherní režie) dostaly prostor i obory novější, zde můžeme zmínit studenty Audiovizuální tvorby a divadla, nejmladšího oboru vyučovaného na DIFA JAMU, kteří zahájili aktivitu TV ENCOUNTER, kdy prostřednictvím krátkých televizních šotů informovali o aktuálním dění na festivalu.

Výuka a pobyt pedagogů a pracovníků DIFA v zahraničí

- Zasedání řídicího výboru ENCATC v Bruselu (Belgie) – proděkanka MgA. Blanka Chládková, která byla opětovně zvolena jeho tajemnicí;
- 11. bienální konference ELIA v Nantes (Francie) – proděkanka prof. PhDr. Silva Macková, proděkanka MgA. Blanka Chládková, proděkan prof. PhDr. Josef Kovalčuk, tajemník fakulty MgA. Ondřej Vodička, prof. Mgr. Petr Oslzlý, doc. MgA. Ivo Krobot;
- Výroční kongres IFTR v Mnichově (Německo) – účast pracovníků z Kabinetu pro výzkum divadla a dramatu (Mgr. Radka Kunderová, MgA. David Drozd, Ph.D., doc. PhDr. Jan Roubal, Ph.D.);
- Výroční konference ENCATC v Bruselu (Belgie) – proděkanka MgA. Blanka Chládková, MgA. Lucie Abou a MgA. Hana Krejčí, Ph.D.;
- Mezinárodní dílny v rámci video soutěže Languages through Lenses 2010 pořádané ELIA v Amsterdamu (Nizozemí) a Berlíně (Německo) – Mgr. Petr Francán a MgA. Tomáš Gruna;
- Mezinárodní festival Redbridge International Youth Theatre Festival 2010 v Londýně (Velká Británie) – proděkanka prof. PhDr. Silva Macková, Mgr. Veronika Rodriguezova a MgA. Lucie Žáková;
- Mezinárodní bienále „Terapia i teatr“ v Lodži (Polsko) – prof. Mgr. Zoja Mikotová;
- Mezinárodní konference Odpověď Stanislavskému v Krakově (Polsko) – MgA. Lukáš Rieger, Ph.D.;
- Mezinárodní setkání projektu GRUNDTVIG v Chemnitzu (Německo) – MgA. Marika Antonova;
- Mezinárodní dílna světelného designu v Holzkirchenu (Německo) – BcA. Jan Hons Šuškleb;

- Mezinárodní stáž pro mladé dramatiky v Royal Court v Londýně (Velká Británie) – MgA. Marek Hořoščák, Ph.D.;
- 30. Mezinárodní festival ve VGIK v Moskvě (Ruská federace) – PhDr. Oxana Smilková v porotě festivalu.

Výukový pobyt pedagogů DIFA v zahraničí

V roce 2010 se uskutečnilo celkem 7 mobilit akademických pracovníků v rámci programu Erasmus do Španělska, Německa, Finska, Rakouska, Turecka a na Slovensko.

Zahraníční studenti – pobyty na DIFA JAMU

Studium zahraničních studentů na DIFA spočívalo zejména v studijním programu *Bridging East and West*, který byl na základě předcházejících zkušeností rozšířen na 2 semestry. Základem programu se stal inscenační projekt, který lze nyní uzpůsobit tak, aby bylo možné do něj zapojit studenty různých oborů. *Bridging East and West* nově získal mentora (doc. Tanja Miletić-Oručević), který celý program zajišťuje a rovněž pedagogicky inscenační projekt vede. V letním semestru 2009/2010 studenti nastudovali inscenaci *Svatba* od B. Brechta (premiéra 28. 5. 2010), v zimním semestru 2010/2011 připravovali představení na motivy bestselleru *Skleněný pokoj* od britského autora Simona Mawera (premiéra naplánována na březen 2011). Dále měli zahraniční studenti možnost navštěvovat další předměty z celofakultní nabídky DIFA a předměty na FF MU vyučované v anglickém jazyce. Pro zahraniční studenty byly v roce 2010 zorganizovány výlety za poznáním zajímavých míst v České republice. V letním semestru 2009/2010 se uskutečnil výlet do Lednice a Valtic, v zimním semestru 2010/2011 pak do Moravského krasu a na Macochu.

HUDEBNÍ FAKULTA

Členství v mezinárodních sítích a organizacích

AEC (*Association Européenne des Conservatoires, Académies de Musique et Musikhochschulen*)

Jako člen asociace zahrnující přes 270 VŠ hudebně-vzdělávacích institucí z 55 zemí má HF JAMU možnost spolupodílet se na zavádění a dotváření norem, pravidel a postupů aplikovaných následně do organizace a činnosti uměleckých VŠ, jakož i na prosazování zájmů uměleckého školství v rámci evropských struktur.

AEC pořádá každoročně množství tematicky zaměřených konferencí, seminářů a setkání, je koordinátorem několika evropských projektů orientovaných na hudební vzdělávání.

V roce 2010 proběhlo setkání koordinátorů zahraničních styků v tureckém Istanbulu v termínu 17.–19. 9. 2010, za HF JAMU se zúčastnila MgA. Petra Koňárková. Výročního kongresu AEC, který se konal ve dnech 4.–6. 11. 2010 ve Varšavě, Polsko, se za HF JAMU zúčastnil její děkan doc. Vít Spilka. Jedním z diskutovaných témat byla dlouhodobá udržitelnost uměleckých vysokých škol, část kongresu byla věnována výsledkům tříletého projektu „Polifonia“ – erasmovské sítě pro hudební oblast.

Program ERASMUS

V roce 2010 byly uzavřeny bilaterální smlouvy s těmito vysokými školami:

- Erasmushogeschool Brussel, Belgie
- National Academy of Music Sofia, Bulharsko
- Estonian Academy of Music and Theatre, Tallinn, Estonsko
- Sibelius Academy, Helsinky, Finsko
- Conservatoire à rayonnement régional de Dijon, Francie
- Conservatoire de Strasbourg, Francie
- Conservatorio di Musica "A. Casella", L'Aquila, Itálie
- Instituto Musicale „G. Donizetti“ Bergamo, Itálie
- Conservatorio di Musica „L. Refice“, Frosinone, Itálie
- Lithuanian Academy of Music and Theatre, Vilnius, Litva
- Latvian Academy of Music, Riga, Lotyšsko
- Liszt Ferenc Academy of Music Budapest, Maďarsko
- Universität der Künste, Berlin, Německo
- Hochschule für Musik „Carl Maria von Weber“, Dresden, Německo
- Hochschule für Musik und Theater, Hamburg, Německo
- Hochschule für Musik und Theater Hannover, Německo
- Hochschule für Musik Karlsruhe, Karlsruhe, Německo
- Hochschule für Musik und Theater „Felix Mendelssohn Bartholdy“, Leipzig, Německo
- Staatliche Hochschule für Musik und darstellende Kunst, Stuttgart, Německo
- Staatliche Hochschule für Musik, Trossingen, Německo
- Hochschule für Musik „Franz Liszt“, Weimar, Německo
- Hogeschool voor de Kunsten, Conservatorium van Amsterdam, Amsterdam, Nizozemí
- ArtEZ Hogeschool voor de Kunsten, Arnhem/Enschede/Zwolle, Nizozemí
- Hanzehogeschool Groningen, Nizozemí
- Koninklijk Conservatorium, Haag, Nizozemí
- Utrecht School of the Arts, Utrecht, Nizozemí
- Griegakademiet, Bergen, Norsko
- Norwegian Academy of Music, Oslo, Norsko
- Akademia Muzyczna im. Karola Szymanowkiego w Katowicach, Polsko
- Akademia Muzyczna im. Grazyny i Kiejstuta Bacewiczów, Łódź, Polsko
- Akademia Muzyczna im. Fryderyka Chopina, Warszawa, Polsko
- Akademia Muzyczna im. Karola Lipinskiego, Wrocław, Polsko
- Escola Superior de Música de Lisboa, Portugalsko
- Universität für Musik und darstellende Kunst, Graz, Rakousko
- Universität Mozarteum, Salzburg, Rakousko
- Universität für Musik und darstellende Kunst, Wien, Rakousko
- Akadémia umení v Banskej Bystrici, Slovensko
- University of Ljubljana, Slovinsko
- Real Conservatorio Superior de Música de Madrid, Španělsko
- Lund University, Malmö, Švédsko
- Zürcher Hochschule der Künste, Zurich, Švýcarsko
- Anadolu University, Eskisehir, Turecko
- Royal Welsh College of Music and Drama Cardiff, Velká Británie
- University of Chichester, Velká Británie

- University of Leeds, Velká Británie
- Guildhall School of Music & Drama, Londýn, Velká Británie
- Trinity Laban, Londýn, Velká Británie

Program CEEPUS (Central European Exchange Programme for University Studies)

Jde o akademický výměnný program zaměřený na multilaterální regionální spolupráci zdůrazňující to, co je pro středoevropský region specifické a přispívá k evropské integraci.

Mezinárodní dohoda CEEPUS II program aktualizovala a prodloužila do roku 2009. Po externím hodnocení byl program prodloužen do 31. 7. 2011. Prodloužení bude dále na základě dohody CEEPUS III, která vstoupí v platnost 1. 5. 2011.

Podporovány jsou komplexní programy a především sítě univerzit, zapojit se do programu lze i individuálně (jako tzv. freemover).

V rámci programu CEEPUS byla na HF JAMU v r. 2010 přijata 1 studentka z Polska, 1 pedagog HF JAMU vycestoval do polské Wroclawi na pedagogickou mobilitu.

Výuka a pobyt pedagogů a pracovníků HF v zahraničí

V roce 2010 se uskutečnilo celkem 17 mobilit pedagogů a pracovníků HF do 7 evropských zemí, Turecka a USA, z toho 5 v rámci programu Erasmus (3x Lotyšsko, Německo a Velká Británie), 1 v rámci programu CEEPUS, v ostatních případech byla účelem zahraniční cesty účast na mezinárodní konferenci, kongresu, či projektu, monitorovací návštěva či vědecká činnost.

Výuka a pobyt zahraničních pedagogů na HF JAMU

V rámci programu Erasmus vyučovalo v roce 2010 na HF JAMU celkem 5 pedagogů ze 3 zemí (Německo, Polsko a Velká Británie). Na Mezinárodních mistrovských interpretačních kurzech vedla výuku 1 pedagožka ze Slovenska. Další mobility celkem 49 zahraničních umělců a pedagogů proběhly za účelem workshopů, mistrovských kurzů, přednášek a seminářů v rámci řešení projektů FRVŠ, ESF a specifického výzkumu.

Výjezdy studentů do zahraničí

V rámci programu Erasmus vycestovalo v r. 2010 na studijní pobyt do zahraničí celkem 47 studentů HF, z toho 42 na studijní a 5 na pracovní stáž. Mimo to absolvovali stáž v rámci přímé smluvní spolupráce nebo formou freemovers 3 studenti, z toho 1 na partnerské univerzitě v Texasu (USA), 1 v Rakousku, 1 ve Švýcarsku. 21 studentů se v zahraniční zúčastnilo mezinárodních soutěží, 6 studentů získalo stipendium na mezinárodní mistrovské kurzy, 10 studentů uskutečnilo výjezd do zahraničí za účelem prezentace vlastní tvůrčí činnosti.

Zahraníční studenti – pobyty na HF JAMU

V roce 2010 absolvovalo studijní pobyt na HF JAMU celkem 19 zahraničních studentů. Z toho 7 v rámci programu Erasmus (2 Litva, 3 Lotyšsko, 1 Slovensko, 1 Španělsko), 1 se stipendiem přiděleným na základě mezivládní dohody (Japonsko), 1 přes program CEEPUS (Polsko), 2 v rámci přímé smluvní spolupráce (USA) a 8 v programu celoživotního vzdělávání (Hongkong, 2x Japonsko, Korea, Maďarsko, Mexiko, Srbsko, Thajsko). V rámci Mezinárodních interpretačních kurzů a interpretačního kurzu pro studenty z japonského Kyota navštívilo krátkodobě HF JAMU celkem 66 zahraničních studentů (28 + 38 účastníků). V řádném denním studiu (bakalářský a magisterský studijní program) studovalo na HF JAMU celkem 62 zahraničních studentů (z toho 46 ze Slovenska, 1 z Ázerbajdžánu, 3 z Běloruska, 1 z Bosny a Hercegoviny, 1 z Bulharska, 1 z Číny, 3 z Japonska, 2 z Lotyšska, 1 z Polska, 1 ze Srbska, 1 z Ukrajiny a 1 z USA). V doktorském studijním programu bylo zapsáno 10 zahraničních studentů (9 ze Slovenska, 1 z Mexika).

4.3 ČLENSTVÍ AKADEMICKÝCH PRACOVNÍKŮ JAMU V MEZINÁRODNÍCH A PROFESNÍCH ORGANIZACÍCH

Divadelní fakulta

- **prof. PhDr. Václav Cejpek**, ČR; UR AMU; Vědecká rada MU; předseda Rady Národního divadla v Praze; Individuální projekt národní – Zajišťování a hodnocení kvality v systému terciárního vzdělávání; Správní rada Veterinární a farmaceutické univerzity Brno; člen oborové rady doktorského studia německá literatura na FF Masarykovy univerzity; pracovní skupina pro umění Akreditační komise SR; Teatrológická společnost
- **prof. Mgr. Jan Gogola**, Česká filmová a televizní akademie
- **prof. MgA. Arnošt Goldflam**, Akademie literatury české; Obec spisovatelů; PEN klub
- **doc. Ing. Ivan Hálek, CSc.**, člen pracovního týmu AIP ČR; člen redakční rady časopisu Universitas; člen pracovního týmu AUGUR Consulting
- **doc. PhDr. Margita Havlíčková**, Poradní sbor Rady města Brna; SIBMAS; Teatrológická společnost; Thalia Germania
- **Mgr. Simona Hlínová**, Drom, o.p.s.
- **MgA. Blanka Chládková**, členka ENCATC, Spolek Kultura a Management; členka RVŠ (Oborová komise pro kvalitu)
- **prof. PhDr. Josef Kovalčuk**, člen UR DAMU; člen UR VŠMU; člen Poradního sboru Rady města Brna pro kulturní politiku města Brna;
- **MgA. Hana Krejčí, Ph.D.**, členka výboru Společnosti pro projektové řízení, Association;
- **prof. PhDr. Silva Macková**, Sdružení pro tvořivou dramaturgii;
- **prof. Mgr. Zoja Mikotová**, ASSITEJ; dramaterapeutická společnost ČR;
- **prof. Petr Oslzlý**, Teatrológická společnost; Umělecké sdružení Q
- **prof. PhDr. Miroslav Plešák**, Oborová komise FRVŠ, Grantová komise pro tvůrčí stipendia MK ČR; Teatrológická společnost; Umělecké sdružení Q; pracovní skupina QRAM
- **prof. PhDr. Antonín Přidal**, Obec spisovatelů; Obec překladatelů; Sdružení pro rozhlasovou tvorbu
- **Mgr. Barbora Příhodová**, OISTAT
- **Mgr. Veronika Rodriguezová**, grantová komise pro dětské aktivity MK ČR; NIPOS ARTAMAPraha
- **PhDr. Jan Roubal, Ph.D.**, člen redakční rady Divadelní revue; Teatrológická společnost
- **PhDr. Oxana Smilková, CSc.**, akademik mezinárodní Akademie umění; Divadelní ústav Ruské federace; MOIF Cambridge; Občanské sdružení Labyrinty herectví
- **prof. PhDr. Bořivoj Srba, DrSc.**, Teatrológická společnost; Umělecké sdružení Q
- **doc. Wolfgang Spitzbardt**, DILIA
- **prof. Pavel Švanda**, člen Správní rady MU; člen Vědecké rady MU
- **JUDr. Lenka Valová**, Rada programu MŠMT ČR, členství v Jednotě právníků ČR; členka předsednictva RVŠ; předsedkyně Dozorčí rady FRVŠ
- **MgA. Ondřej Vodička**, Oborová komise FRVŠ;
- **doc. Mgr. Jarmila Vondrová**, školská rada Taneční konzervatoře Brno
- **prof. Mgr. Ján Zavarský**, člen UR DAMU

Hudební fakulta

- **prof. PhDr. Jindřiška Bártová**, členka sdružení Camerata Brno, členka Uměleckého výboru Mezinárodního hudebního festivalu Špilberk, členka Professional Womens Advisory Board, členka Research Board of Advisors of the American Biographical Institute, členka The Kaprálová Society Advisory Committee, členka Biographical Association
- **doc. Vladislav Bláha, Ph.D.**, předseda České kytarové společnosti
- **Mgr. Richard Fajnor**, člen Umělecké rady Fakulty umění a designu UJEP Ústí nad Labem, člen expertní skupiny QA sdružení uměleckých škol ELIA, člen organizace mezinárodního projektu

Billboart Gallery Europe, člen pracovní skupiny akreditační komise MŠ VVŠ SR, člen Poradního sboru m. Brna, statutární zástupce občanského sdružení současného středoevropského umění

- **prof. PhDr. Leoš Faltus**, člen OSA, člen komise pro společenské vědy Grantové agentury ČR, člen oborové rady AMU, člen rigorózní komise FF MU, člen Sdružení Q, člen Camerata Brno, člen Poradního sboru m. Brna
- **MgA. Monika Holá, Ph.D.**, předsedkyně Správní rady Opus musicum, členka dramaturgické rady Mezinárodního festivalu Janáček Brno
- **PhDr. Květoslava Horáčková, Ph.D.**, členka RVŠ
- **doc. Miloslav Jelínek**, předseda České společnosti kontrabasistů, člen International Society of Bassists, člen Johann Matthias Sperger Gesellschaft
- **doc. Jan Jiraský, Ph.D.**, místopředseda Správní rady Nadace Leoše Janáčka, člen výboru interpretů NČHF, člen presidia Mezinárodní klavírní soutěže B. Smetany
- **prof. Kamila Klugarová**, členka Asociace hudebních umělců a vědců (AHUV), členka INTERGRAMu
- **prof. Václav Kunt**, člen RVŠ
- **doc. Ladislav Kyselák**, člen Správní rady Nadace Leoše Janáčka, člen Prezidia Soutěže Leoše Janáčka
- **prof. Ing. MgA. Ivo Medek, Ph.D.**, člen občanských sdružení Camerata Brno, konzul Sdružení Q, člen Dozorčí rady Národního divadla v Brně, člen Umělecké rady Fakulty umění Ostravské univerzity, člen Umělecké rady HAMU, člen oborové rady Pedagogické fakulty Univerzity Palackého Olomouc, místopředseda Rady pro umění – poradního orgánu ministra kultury ČR
- **prof. Peter Michalica**, člen slovenskej sekcie ESTA, člen Spolku koncertných umelcov, předseda Správní rady Nadácie Jána Cikkerera, předseda Správní rady o.z. REVIVALS, člen Antonín Dvořák International Society London
- **prof. Martin Mysliveček**, člen občanského sdružení Kytarový festival Mikulov, spoluzakladatel České kytarové nadace
- **prof. Mgr. František Novotný**, člen Rady Filharmonie Brno, člen Komise expertů Státní sbírky hudebních nástrojů – České muzeum hudby, Národní muzeum
- **prof. Arnošt Parsch**, prezident direktoria Mezinárodního hudebního festivalu Brno, člen občanských sdružení Camerata Brno a Sdružení Q
- **prof. Jozef Podhoranský**, člen Festivalového výboru Stredoevropského festivalu v Žiline, člen Festivalového výboru BHS (Bratislavských hudobných slávností)
- **doc. Vít Spilka**, člen Poradního sboru Rady města Brna
- **Jaroslav Šťastný, Ph.D.**, člen Správní rady ČHF

4.4 MOBILITA STUDENTŮ A AKADEMICKÝCH PRACOVNÍKŮ

Programy EU pro vzdělávání a přípravu na povolání

Program	LLP						Erasmus Mundus	Tempus
	Erasmus	Comenius	Grundtwig	Leonardo	Jean Monnet			
Počet projektů	2							
Počet vyslaných studentů	71							
Počet přijatých studentů	20							
Počet vyslaných ak. pracovníků	8							
Počet přijatých ak. pracovníků	5							
Počet vyslaných pracovníků ostatních	6	--	--	--	--	--	--	--
Počet přijatých pracovníků ostatních	0	--	--	--	--	--	--	--
Dotace (v tis. Kč)	2 860							

Ostatní programy

Program	Ceepus	Aktion	Rozvojové programy MŠMT	Ostatní
Počet projektů	2	1		
Počet vyslaných studentů	0			3
Počet přijatých studentů	2			3
Počet vyslaných akademických pracovníků	1			0
Počet přijatých akademických pracovníků	0			0
Dotace (v tis. Kč)	61	28		76

Další studijní pobyty v zahraničí

Program	Vládní stipendia	Přímá meziuniverzitní spolupráce/z toho Rozvojové programy	
		v Evropě/z toho Rozvoj. progr.	mimo Evropu/z toho Rozvoj. progr.
Počet vyslaných studentů	0	2	1
Počet přijatých studentů	2	0	2
Počet vyslaných akademických pracovníků	0	0	0
Počet přijatých akademických pracovníků	0	0	0

Mobilita studentů a akademických pracovníků podle zemí

země	počet vyslaných studentů	počet přijatých studentů	počet vyslaných akademických pracovníků	počet přijatých akademických pracovníků
Austrálie				1
Belgie				
Bělorusko				
Bosna, Hercegovina		1		
Bulharsko				1
Čína				1
Dánsko				1
Estonsko	1			
Finsko	1	1	1	2
Francie	2			3
Hongkong		1		
Chorvatsko				
Itálie				1
Island	1	1		
Izrael				1
Japonsko		3		
Korea		1		
Kuba				
Litva		3		1
Lotyšsko		5	3	1
Maďarsko	1	1		5
Maroko				
Mexiko		1		3
Německo	17		4	9
Nizozemí	4		1	
Norsko	5			
Polsko	2	2	3	3
Portugalsko	2	1		
Rakousko	15		2	1
Rumunsko				1
Rusko				
Slovensko	1	3	5	2
Slovinsko	3			1
Srbsko		1		
Španělsko	2	3	4	
Švédsko	1			
Švýcarsko	1	1		
Thajsko		1		
Turecko	1	4	2	
Ukrajina				1
USA	1	2	2	15
Velká Británie	11		1	4

JAMU zachovala i pro r. 2010 osvědčený systém vnitřního hodnocení kvality vzdělávání; probíhalo ve dvou základních rovinách – v rovině vnitřního auditu v rámci celé školy a v evaluačních procesech na fakultách.

V roce 2010 byla na **Divadelní fakultě** projektovým týmem zpracována metodika kategorizace uměleckých výkonů, která měla za cíl zkvalitnit dokumentaci výstupů z tvůrčí umělecké činnosti. To se na DIFA podařilo naplnit v návaznosti na vytvářenou metodiku Registru uměleckých výkonů (RUV), a to formou metody monitorování a dokumentace uměleckých výkonů studentů. Naopak sběr údajů o uměleckých výkonech pedagogů ukázal, že bude třeba pro další období (tzn. únor 2011, sběr za rok 2010) propojit dotazovací aktivity se sběrem dat pro RIV a v budoucnu se také snažit o možný elektronický sběr těchto údajů na celoškolské bázi, a to zejména v součinnosti s IT prostředím budoucího Registru uměleckých výkonů. Výstupem projektu byl testovací sběr údajů o uměleckých výkonech (pokusný sběr za rok 2009). Cílem rozvojového projektu bylo prohloubit odbornou diskuzi na téma registru. To se JAMU podařilo jednak formou uspořádání semináře (leden 2010) na půdě DIFA, kterého se zúčastnili jednak zástupci všech uměleckých fakult do projektu, jednak ale také pedagogové DIFA a HF JAMU, kteří byli v první etapě projektu s projektem seznámeni a participovali na odborné diskuzi. Práce na projektu byla v roce 2010 završena vydáním publikace Registr uměleckých výkonů, do které přispěli také pedagogové DIFA JAMU.

Jedním ze způsobů monitorování kvality poskytované výuky je průběžná komunikace s absolventy. Výstupem průběžné komunikace s absolventy Divadelní fakulty byl roce 2010 Sborník absolventů ateliéru RTDS, který inicioval a editoval MgA. Marek Hlavica, Ph.D.

V roce 2006 vedení **Hudební fakulty** vytvořilo nový modul vnitřního hodnocení. Jedná se o způsob evaluace na bázi hodnocení jednotlivých kateder – jako základní modul byla vybrána katedra; předmětem hodnocení jsou pak všechny níže popsané oblasti, které charakterizují provoz nejen katedry, nýbrž i funkčnost děkanátu a managementu fakulty.

V roce 2010 byly hodnoceny Katedra bicích nástrojů a Katedra operní režie a hudebního manažerství.

Hodnocení – shrnutí

Při analyzování výsledků jakéhokoli hodnocení na základě dotazníků či shromáždění statistických údajů je třeba mít na mysli řadu faktorů, které mohou celková čísla ovlivnit – např. o řadě otázek nemusí mít respondenti (zvláště z řad studentů) jasnou představu, jak adekvátně odpovědět, a odpovídají spíše pocitově, značnou úlohu mohou hrát pouhé sympatie nebo antipatie k osobám, které jsou spjaty s určitými okruhy otázek, nemluvě o možnosti respondentů odpovídat záměrně extrémním způsobem či z pouhé recese.

Proto chce vedení fakulty přistupovat k výsledkům hodnocení jako ke zdroji informací, které na jedné straně mohou definovat vývoj jednotlivých kateder a jejich dlouhodobějších trendů a mohou naznačit uspokojivé i méně uspokojivé aspekty jejich fungování, na straně druhé však nemohou přinést absolutní výpovědní hodnotu o dané problematice, na jejímž základě by mohlo docházet k razantním změnám či opatřením.

Celkové shrnutí a hlubší analýza výsledků hodnocení bude obsažena v samostatném spisu, který je vnitřním dokumentem HF.

Vnitřní audit JAMU

V oblasti vnitřního auditu, na základě aktualizované mapy rizik na léta 2009–2010, zpracované ve spolupráci s managementem JAMU, byl vypracován a schválen Plán interního auditu na rok 2010.

Podle tohoto plánu byly provedeny:

- Audit dodržování Směrnice č. 3/2007 o veřejných zakázkách a Směrnice o vnitřním kontrolním systému JAMU na Hudební fakultě;
- Monitoring plnění doporučení a opatření k interním auditům, provedených v roce 2009;
- Analýza připravenosti vnitřního kontrolního systému k čerpání účelových dotací;
- Audit rozdělení a použití účelových dotací;
- Audit čerpání prostředků Evropských strukturálních fondů;

Mimo plánované audity byl vykonán mimořádný audit;

- Audit využití hudebních nástrojů na Hudební fakultě a využití audiovizuální techniky na Hudební fakultě a Divadelní fakultě;

Součástí jednotlivých zpráv o zjištěních z vykonaných auditů jsou závěry a doporučení interní auditorky. Veškeré auditní zprávy jsou nezávislé, bez jakýchkoliv zásahů zvenčí.

Údaje o finanční kontrole

- Od počátku roku 2006 začal fungovat vnitřní kontrolní systém dle Směrnice o vnitřním kontrolním systému na JAMU, ve které je jednoznačně vymezena a oddělena odpovědnost příslušných vedoucích a ostatních zaměstnanců při uskutečňování hospodářských operací a jejich zachycování v účetní evidenci.
- Při všech prováděných auditech bylo v jednotlivých oblastech prověřováno fungování vnitřního kontrolního systému a jeho soulad se Směrnicí o vnitřním kontrolním systému na JAMU. Při auditech v této oblasti nebyly zjištěny závažné nedostatky. Vzhledem k významnosti systému bude vnitřní kontrolní systém na JAMU předmětem dalších interních auditů a řídicích kontrol, případně bude nadále zdokonalován a upřesňován.
- V roce 2010 proběhla na JAMU externí kontrola Městské správy sociálního zabezpečení, při které byl zjištěn drobný nedostatek a vyměřen doplatek pojištění a penále v celkové výši 816 Kč. Kontrola MŠMT zaměřená na čerpání Evropských strukturálních fondů, uložila několik nápravných opatření a významných doporučení, která v zásadě byla splněna a akceptována. Stanovila nezpůsobilé výdaje projektů ve výši 6.689 Kč, které budou dále řešeny.
- JAMU nemá žádné informace o případech podezření na možné korupční jednání, ani o prokázaných případech korupčního jednání.
- Při všech auditech a kontrolách nebylo shledáno neefektivní, nehospodárné nebo neúčelné nakládání s finančními prostředky.

Rozvoj a zkvalitňování materiální, technické a informační infrastruktury JAMU vycházela z naplňování cílů Dlouhodobého záměru vzdělávací, umělecké, vědecké, výzkumné, vývojové a další tvůrčí činnosti na období 2006–2010. Oblast pořízení, reprodukce a oprav majetku byla v roce 2010 financována z několika zdrojů:

- z dotačních prostředků státního rozpočtu v rámci programového financování
- z Rozvojových programů MŠMT
- z Fondu rozvoje vysokých škol
- z dotačních prostředků Institucionální podpory na dlouhodobý koncepční rozvoj výzkumné organizace
- z příspěvku na kapitálové výdaje mimo programové financování
- z vlastních investičních zdrojů školy, jímž je fond reprodukce majetku
- z provozních prostředků školy

Programové financování reprodukce majetku ze státního rozpočtu

V rámci programového financování podprogramu 233 34S „Podpora rozvoje a obnovy materiálně technické základny Janáčkovy akademie múzických umění v Brně“ je realizována akce ev. č. ISPROFIN 23334S 7101 JAMU – Hudebně dramatická laboratoř, Brno.

Investiční záměr byl zaregistrován v informačním systému programového financování již v roce 2003. V průběhu investiční a projektové přípravy došlo z objektivních důvodů k věcným změnám, zvýšení nákladů a časovému posunutí realizace akce. Z těchto důvodů byl investiční záměr dvakrát aktualizován, a to v roce 2007 a 2009. S ohledem na obtížné geologické podmínky staveniště ztížené přítomností podzemních historických sklepů a nově zjištěnými základovými poměry bylo nutné změnit způsob založení stavby navržený projektantem. Tyto změny založení stavby se odrazily ve zpoždění termínu dokončení stavby. Z tohoto důvodu je s MŠMT projednávána aktualizace investičního záměru, ve které je posunut termín dokončení akce do června 2012.

Stručný chronologický přehled důležitých mezníků přípravy a realizace stavby:

- Veřejná anonymní architektonická soutěž na zpracování návrhu řešení stavby byla dokončena v lednu 2004.
- Komplikované řešení vlastnických vztahů k nemovitostem, na kterých má stát investice zpozdilo stavbu o více než rok. Vklad práva k nemovitostem byl zapsán v katastru nemovitostí v prosinci 2005.
- Propočet stavby zpracovaný projektantem na základě studie vykázal výrazný nárůst nákladů oproti nákladům uvažovaným ve schváleném investičním záměru. Do vyřešení financování akce MŠMT zastavilo v dubnu 2006 veškeré přípravné práce. Přípravné práce byly obnoveny až v únoru 2007.
- Úřad městské části Brno, Brno-střed, odbor výstavby a územního rozvoje, stavební úřad vydal v únoru 2008 rozhodnutí o umístění stavby. Proti vydanému územnímu rozhodnutí se odvolal účastník řízení Konvent minoritů v Brně. Vydané rozhodnutí o umístění stavby nabylo právní moci v září 2008.
- V listopadu 2008 zahájen na staveništi záchranný archeologický výzkum.
- Úřad městské části Brno, Brno-střed, odbor výstavby a územního rozvoje, stavební úřad vydal v březnu 2009 stavební povolení. Proti vydanému stavebnímu povolení se odvolal účastník řízení Konvent minoritů v Brně. Vydané stavební povolení nabylo právní moci v červnu 2009.

- Veřejná zakázka na zhotovitele stavby byla v říjnu 2009 zrušena, nové zadávací řízení bylo zahájeno v únoru 2010.
- Zhotovitelem stavby se stalo sdružení firem UNISTAV a.s. a OHL ŽS, a.s. Smlouva o dílo se zhotovitelem stavby byla podepsána v červnu 2010. Staveniště bylo předáno 10. 6. 2010.
- Slavnostní položení základního kamene stavby se konalo 23 .9. 2010.
- Po odbourání stávajícího objektu a zahájení zemních prací na staveništi byly zjištěny odlišné základové podmínky, které si vynutily změnu založení stavby.
- V listopadu 2010 byly zadány zhotoviteli stavby realizace divadelních technologií, elektroakustiky a technologií inteligentního řízení budovy, na které bylo vyhrazeno opční právo v původním výběrovém řízení na zhotovitele stavby.
- Koncem roku 2010 vytknul zhotovitel stavby koncepční vady založení střední části objektu, které vycházely ze znaleckého posudku doc. Ing. Bažanta, CSc. z VUT Brno a vyjádření doc. ing. Hany Gattermaierové CSc., a uvedl, že po dokončení prací na zajištění stavební jámy a výkopech základové spáry nebude možné pokračovat ve zhotovování díla.
- Na přelomu prosince 2010 a ledna 2011 byl na staveništi proveden doplňující inženýrsko-geologický průzkum (IGP), který vykázal horší základové poměry oproti původnímu IGP provedenému při zpracování projektové dokumentace.
- V prosinci 2010 bylo zahájeno výběrové řízení veřejné zakázky na dodávku interiérového vybavení.

V roce 2010 bylo proinvestováno 29.315 tis. Kč z individuální dotace SR. Realizace si dosud vyžádala 66.470 tis. Kč, z toho ze státního rozpočtu bylo hrazeno 65.729 tis. Kč a z vlastních zdrojů 741 tis. Kč.

Rozvojové programy MŠMT

MŠMT poskytlo škole na uskutečnění centralizovaných a decentralizovaných investičních rozvojových projektů dotaci v celkové výši 2.850 tis. Kč.

- Předmětem centralizovaného projektu „Rozvoj informačních systémů pro podporu řízení ekonomiky, personalistiky“ bylo dokončení upgrade informačního systému JAMU SAP R/3 verze 4.6C na SAP ECC verze 6.0, který započal v předchozím roce, a podpora produktivního provozu. V I. etapě byl proveden vlastní upgrade, ve II. etapě byla provedena komplexní revize systému a odstranění všech úprav, které byly vzhledem k rozvoji standardů systému SAP od roku 2004, kdy byl zaveden, již zbytečné. Celkové náklady činily 850 tis. Kč, z toho 750 tis. Kč investičních a 100 tis. Kč neinvestičních prostředků.
- Decentralizovaný projekt „Rozvoj přístrojového vybavení, informačních a komunikačních technologií“ byl směřován k průběžné obnově a rozšiřování počítačové sítě, výpočetní a přístrojové techniky a uživatelského SW pro podporu výuky na JAMU. Dotace byla použita na rozšíření studijního informačního systému SIS, pořízení SW pro výuku a správu na fakultách, postupnou obnovu aktivních prvků počítačové sítě, SW pro virtualizaci serverů, průběžnou inovaci výpočetní a audiovizuální techniky a na rekonstrukci a rozšíření počítačové sítě JAMU. Celkové náklady činí 2.000 tis. Kč, z toho 752 tis. Kč investičních a 1.248 tis. Kč neinvestičních prostředků.

Fond rozvoje vysokých škol

Z Fondu rozvoje vysokých škol byl v roce 2010 financován investiční projekt školy „Komplexní řešení mailových a souvisejících služeb“, jehož náklady dosáhly 359 tis. Kč. V rámci projektu byl pořízen specializovaný SW Ice Warp Mail Server, kterým byla vytvořena jednotná komunikační platforma pro celou vysokou školu. Uvedené řešení umožnilo v jediném portále studentům i zaměstnancům tyto funkce:

- Psát e-maily přes webové rozhraní či z mobilu. Systém obsahuje antivirovou i antispamovou kontrolu.
- Dokumentový server umožňuje nahrávání nejen osobních dokumentů, ale i dokumentů jednotlivých pracovních skupin či ateliérů a jejich sdílení mezi sebou.
- Psát krátké zprávy pomocí instant messaging klienta. Jedná se o krátké rychlé zprávy, které lze mezi sebou zasílat při okamžitém řešení nějakého úkolu. Tato funkce se velmi osvědčila a zrychlila fungování práce některých oddělení, resp. práce na některých projektech.
- Groupware – jedná se o nástroj, který umí vytvářet určité druhy studijních nebo pracovních skupin a určovat sdílení dat mezi nimi. Primárně se jedná o sdílení kontaktů firem, úkolů, informací v kalendáři a jejich rozdělení na společné a osobní.
- Konektor na firemní emailový klient Outlook

Systém je licenčně připraven až pro 2 000 uživatelů. To by mělo dlouhodobě pro provoz na JAMU stačit. V současné době služby nového systému IceWarp využívá cca 1 000 uživatelů.

Kapitalizované prostředky institucionální podpory na dlouhodobý koncepční rozvoj výzkumné organizace

Rozhodnutím MŠMT obdržela JAMU institucionální podporu na dlouhodobý koncepční rozvoj výzkumné organizace ve výši 10.910 tis. Kč. Na základě žádosti školy byly z celkové podpory vyčleněny kapitálové prostředky ve výši 1.362 tis. Kč. Z poskytnutých prostředků byly pořízeny:

- Koncertní kytara, model Jeroen Hilhorst ve výši 187 tis. Kč, z čehož z prostředků institucionální podpory bylo hrazeno 121 tis. Kč.
- Multifunkční barevný digitální kopírovací stroj Develop ineo+220 ve výši 140 tis. Kč, z čehož z prostředků institucionální podpory bylo hrazeno 91 tis. Kč.
- Aktivní prvky počítačové sítě zajišťující přechod páteřní počítačové sítě JAMU na 10 Gb ve výši 1.150 tis. Kč.

Příspěvek na kapitálové výdaje mimo programové financování

Na základě žádosti byl škole poskytnut příspěvek na kapitálové výdaje mimo programové financování pro rok 2010 v celkové výši 3.250 tis. Kč, z čehož bylo proinvestováno celkem 2.331 tis. Kč. Nevyčerpané finanční prostředky ve výši 919 tis. Kč byly převedeny do fondu FRIM. Z kapitálového příspěvku byly realizovány níže uvedené položky:

- V souvislosti s výstavbou Hudebně dramatické laboratoře na ulici Orlí bylo rozhodnuto o vlastním optickém propojení objektů JAMU na ulici Mozartově, Novobranské a nové budovy na ulici Orlí. Realizace akce byla rozdělena do tří etap. V roce 2010 byly

dokončeny přípravné a projektové práce a vlastní realizace trasy z objektu Mozartovy 1 do sekundárního kolektoru na křižovatce ulic Sukova a Dvořákova. S dokončením celé akce se počítá v roce 2011.

- Odvětrání strojovny výtahu v objektu Komenského náměstí 6.
- Stříhové pracoviště pro knihovnu.
- Vestavěné skříně na chodbě 4.NP objektu Mozartova 1.
- Stavební úpravy WC mužů a žen v 1.NP objektu Komenského náměstí.
- Mobilní jevištní komplet (pódium a zastřešení) a mobilní světelná technika.
- Studie stavebních úprav „KLUBU“ v 1.PP objektu Mozartova
- Notebook Apple MacBook.
- Server a kamera Sony PMW-EX3 XDCAM EX s příslušenstvím pro Divadelní fakultu.

Fond reprodukce investičního majetku

Ve fondu reprodukce investičního majetku bylo v roce 2010 k dispozici celkem 13.061 tis. Kč finančních prostředků. Rozhodující objem finančních prostředků je alokovan pro spolufinancování připravované investiční akce „Rekonstrukce sklepních prostor objektu Komenského náměstí 6“. V rekonstruovaných prostorách bude umístěna ústřední spisovna JAMU a výukové prostory Hudební fakulty. Na akci je zpracovaná projektová dokumentace a vydáno stavební povolení. Vzhledem k vyšším nákladům není škola schopna krýt financování z vlastních zdrojů, a proto se předpokládá financování z dotačních prostředků státního rozpočtu se spoluúčastí vlastních zdrojů JAMU ve výši 10 mil. Kč. Dosud bylo z vlastních prostředků školy vynaloženo na tuto akci 1.439 tis. Kč.

Dále byly prostředky z vlastních zdrojů použity buď samostatně, nebo společně s dalšími zdroji na níže uvedené akce v celkové výši 2.094 tis. Kč:

- Spolufinancování vlastního optického propojení objektů JAMU na ulici Mozartově, Novobranské a nové budovy na ulici Orlí.
- Pořízení osobního automobilu zn. Opel Zafira pro Divadelní fakultu.
- Nákup profesionální knihařské šičky pro Ediční středisko.
- Nákup 200 ks nových židlí do divadelního studia Marta, které nahradily stávající již nevyhovující židle.
- Pořízení kytary pro jazz pro Hudební fakultu.
- Oprava automatických garážových vrat a nouzového osvětlení na kolejích Astorka.
- Spolufinancování akcí hrazených z kapitálových prostředků institucionální podpory na dlouhodobý koncepční rozvoj výzkumné organizace (viz. výše).
- Havarijní oprava osobního výtahu v objektu na Mozartově ulici.
- Výměna kotlů po havárii v divadelním studiu Marta.

Neinvestiční prostředky JAMU

Z neinvestičních prostředků se dle schváleného rozpočtu reprodukce majetku JAMU v roce 2010 realizovaly opravy majetku a pořízení majetku neinvestičního charakteru v celkové výši 4.201 tis. Kč:

- Oprava výtahu v objektu Komenského náměstí 6.
- Oprava omítek, malování a výměna podlahové krytiny děkanátu Hudební fakulty.
- Výměna zářivkových osvětlovacích těles v budově Mozartova 1 za moderní úsporná svítidla vyhovující současným platným normám hygieny na osvětlení jednotlivých

pracovišť, platným předpisům bezpečnosti a požadavkům na opravy a údržbu. Tato akce je z finančních důvodů rozdělena do dvou let.

- Oprava vstupní fasády objektu Komenského náměstí 6. Práce byla prováděny pod dozorem orgánů na úseku památkové péče.
- Oprava příček, omítek a podlah učeben ve 2.NP objektu Hudební fakulty.

Rozvoj vysoké školy

Zapojení vysoké školy do Fondu rozvoje vysokých škol – pouze pro VVŠ

Tematický okruh	Počet přijatých projektů	Poskytnuté fin. prostředky v tis. Kč		
		kapitálové	běžné	celkem
A	1	359	0	359
B	0	0	0	0
C	0	0	0	0
E	0	0	0	0
F	9	0	1339	1339
G	1	0	110	110
Celkem	11	359	1449	1808

Zapojení vysoké školy do Rozvojových programů pro veřejné vysoké školy v roce 2010 – pouze pro VVŠ

Rozvojové programy pro veřejné vysoké školy	Počet přijatých projektů	Poskytnuté fin. prostředky v tis. Kč	
		kapitálové	běžné
Program na rozvoj přístrojového vybavení a moderních technologií	1	752	1248
Program na podporu mezinárodní spolupráce v oblasti vysokoškolského vzdělávání	4	0	630
Program na podporu přípravy projektů do operačních programů	0	0	0
Program na podporu sociálně, ekonomicky i zdravotně znevýhodněných při vstupu do studia, během studia a bezprostředně po jeho absolvování	0	0	0
Program na podporu personálního rozvoje vysokých škol	3	0	1770
Program na podporu dalšího vzdělávání	0	0	0
Program na podporu odstraňování slabých stránek a/nebo podporu silných stránek vysoké školy	1	0	73
Centralizované rozvojové projekty společné (VŠ jako koordinátor)	1	0	645
Centralizované rozvojové projekty společné (VŠ jako partner)	2	0	700
Centralizované rozvojové projekty samostatné	1	750	115
CELKEM	13	1502	5181

Zapojení vysoké školy do programů financovaných z prostředků ze Strukturálních fondů EU

Operační program (název)	Prioritní osa (název) / oblast podpory (název)	Projekt	Doba realizace projektu	Poskytnutá částka (v tis. Kč) běžné/kapitálové	Poskytnutá částka (v tis. Kč) na rok 2010 běžné/kapitálové
Vzdělávání pro konkurenceschopnost	Terciární vzdělávání/ Vysokoškolské vzdělávání	Inovace studijního programu Hudební umění Hudební fakulty JAMU	4. 5. 2009 – 31. 12. 2011	14.701,17/0	4.164,8/0 poskytnutá záloha MŠMT 1,0/0 ostatní příjmy 4.827,4/0 vyčerpáno -661,6/0 převedeno do roku 2011
Vzdělávání pro konkurenceschopnost	Terciární vzdělávání/ Vysokoškolské vzdělávání	Inovace Výchovné dramatiky Neslyšících v rámci studijního programu Dramatická umění Divadelní fakulty JAMU	12. 5. 2009 – 30. 9. 2011	3.479,92/0	1.920,3/0 poskytnutá záloha MŠMT 3,4/0 ostatní příjmy 1.116,3/0 vyčerpáno 807,4/0 převedeno do roku 2011
Vzdělávání pro konkurenceschopnost	Terciární vzdělávání/ Lidské zdroje ve výzkumu a vývoji	Rozvoj výzkumného potenciálu Janáčkovy akademie múzických umění v Brně	1. 9. 2009 – 31. 8. 2012	11.304,63/423,07	3.900,0/ 423,1 poskytnutá záloha MŠMT 1,0/0 ostatní příjmy 3.281,3/179,8 vyčerpáno 619,7/ 243,3 převedeno do roku 2011
Vzdělávání pro konkurenceschopnost	Počáteční vzdělávání/ Rovné příležitosti dětí a žáků včetně dětí a žáků se speciálními vzdělávacími potřebami	Výuka k různosti jako součást multikulturní výchovy a vzdělávání	1. 10. 2009 – 30. 9. 2012	295,80/0	13,2/0 poskytnutá záloha MŠMT 23,8/0 vyčerpáno -10,6/0 převedeno do roku 2011
Vzdělávání pro konkurenceschopnost	Terciární vzdělávání/ Vysokoškolské vzdělávání	Komplexní systém dalšího vzdělávání pedagogických a nepedagogických zaměstnanců JAMU	1. 9. 2010 – 31. 8. 2013	8.130,03/0	2.845,5/0 poskytnutá záloha MŠMT 2,5/0 ostatní příjmy 800,2/0 vyčerpáno 2047,8/0 převedeno do roku 2011
Celkem (za každý operační program)				37.911,55/423,07	12.843,8/423,1 poskytnutá záloha MŠMT

**PROJEKTY JAMU FINANCOVANÉ EVROPSKÝM SOCIÁLNÍM FONDEM
A STÁTNÍM ROZPOČTEM ČESKÉ REPUBLIKY**

Projekt č. CZ.1.07/2.2.00./07.0345

Inovace studijního programu Hudební umění Hudební fakulty JAMU

Termín realizace projektu: 4. 5. 2009 – 31. 12. 2011

Přidělená finanční podpora JAMU celkem: 14 701 169,08 Kč

Projekt komplexně inovuje celý studijní program Hudební umění realizovaný Hudební fakultou JAMU. Přináší nové předměty rozšiřující studijní záběr směrem k méně frekventovaným oborům v ČR, zvyšuje pedagogickou připravenost studentů, přináší prvky nekontaktní výuky a zejména odstraňuje nedostatečný přímý kontakt studentů s domácím i zahraničním profesionálním prostředím během studia, a to hned několika způsoby. Součástí projektu jsou odborné kurzy se zahraničními lektory, orchestrální a sborové koncerty, dirigentské kurzy, stáže a praxe studentů v profesionálních institucích ad. Projekt rozvíjí flexibilitu budoucích absolventů a jejich schopnost vyrovnat se vysoké konkurenci na trhu práce po přechodu do praxe. Poznatky o reálné připravenosti studentů začlenit se do profesionálního prostředí, získané spoluprací s praxí, umožní HF upravit obsah předmětů studijního programu Hudební umění, a to jak z pohledu zaměstnavatelů, tak studentů samotných.

Projekt č. CZ.1.07/2.2.00./07.0367

Inovace Výchovné dramatiky Neslyšících v rámci studijního programu Dramatická umění Divadelní fakulty JAMU

Termín realizace projektu: 12. 5. 2009 – 30. 9. 2011

Přidělená finanční podpora JAMU celkem: 3 479 924,80 Kč

Cílem projektu bylo inovovat studijní program ateliéru Výchovné dramatiky Neslyšících Divadelní fakulty JAMU, zkvalitnit vzdělávání studentů tohoto oboru a rozvíjet obor v nových trendech, a tím zvýšit uplatnitelnost absolventů Výchovné dramatiky Neslyšících na trhu práce. Naším cílem je také započít systematickou spoluprací se zaměstnavateli. Dílčím cílem projektu je rozšířit znalosti v oblasti nových trendů a metod výuky znakového jazyka, zvýšit znalosti a dovednosti studentů v oblasti pohybově sportovních aktivit, seznámit studenty s budoucím profesním prostředím, prezentovat znalosti a dovednosti studentů VDN v rámci praxe u potencionálních zaměstnavatelů a vytvořit terminologický slovník znakového jazyka oboru dramatická výchova.

Projekt č. CZ.1.07/2.3.00./09.0052

Rozvoj výzkumného potenciálu Janáčkovy akademie múzických umění v Brně

Termín realizace projektu: 1. 9. 2009 – 31. 8. 2012

Přidělená finanční podpora JAMU celkem: 11 304 632,43 Kč

Cílem společného projektu Divadelní a Hudební fakulty je rozvoj výzkumného potenciálu JAMU zvyšováním kvalifikace pracovníků podílejících se na vývoji scénických technologií a efektů v oblasti zvuku, akustiky, light designu a projekcí a zapojováním studentů vybraných oborů do tohoto procesu. Projekt odpovídá zvyšujícím se potřebám vnějšího prostředí školy, v němž vývoj nových technologií a možnosti jejich využití v uměleckém procesu (divadlo,

hudba, multimediální tvorba, kreativní průmysl) hrají čím dál větší roli. Projekt je realizován ve spolupráci s partnery z komerční sféry, firmami Art Lighting Production a DISK Multimedia. Jeho součástí jsou edukační aktivity (workshopy, panely, semináře, kurzy) zaměřené na hlubší rozvoj odborných znalostí výzkumných pracovníků JAMU ve vybraných oborech, spolupráce studentů s partnery projektu na společně definovaných vývojových úkolech a rovněž zkvalitnění pracovních podmínek Výzkumného centra JAMU (VaV centrum).

Projekt č. CZ.1.07/1.2.00/08.0110

Výuka k různosti jako součást multikulturní výchovy a vzdělávání

Termín realizace projektu:

1. 10. 2009 – 30. 9. 2012

Přidělená finanční podpora JAMU celkem:

295 800,- Kč

Cílem projektu je přispět k eliminaci xenofobie (obavy z neznámého) a odbourávání bariér mezi většinovou společností a příslušníky menšin, a to pomocí nově vyvinutých vzdělávacích nástrojů, které umožní žákům základních a středních škol osvojit si základní principy správného vztahu k menšinám a vzájemné komunikace a ty pak přirozeně aplikovat ve školním kolektivu i v běžném životě. Zvláštní pozornost bude věnována v ČR nejpočetnější menšině, tj. osobám se zdravotním postižením (OZP). V rámci projektu bude vytvořena a pilotně v praxi základních a středních škol ověřena interaktivní multimediální výuková opora a metodika umožňující žákům základních a středních škol, vč. žáků se speciálními vzdělávacími potřebami a jejich učitelům získat komplexní informace o problematice vzájemného vztahu většinové společnosti a OZP, jejich vzájemné interakci a principech diverzity. Jedná se o metodickou podporu zavádění výuky k různosti v rámci vzdělávacích oblastí Člověk a jeho svět, Člověk a společnost a Občanský vzdělávací základ.

Příjemcem dotace je Centrum vizualizace a interaktivity vzdělávání, s. r. o., Ostrava, Janáčkova akademie múzických umění v Brně působí v projektu jako partner.

Projekt č. CZ.1.07/2.2.00/15.0044

Komplexní systém dalšího vzdělávání pedagogických a nepedagogických zaměstnanců JAMU

Termín realizace projektu:

1. 9. 2010 – 31. 8. 2013

Přidělená finanční podpora JAMU celkem:

8 130 031,31 Kč

Účelem projektu je umožnit profesní růst pedagogickým a nepedagogickým zaměstnancům JAMU zavedením komplexního systému dalšího vzdělávání podpořeného kvalitním výukovým zázemím. Hlavním cílem vyplývajícím z účelu projektu je rozvoj vybraných typů znalostí pedagogických a nepedagogických pracovníků, zvyšování motivace zaměstnanců k dalšímu vzdělávání a zkvalitnění podmínek pro další vzdělávání. Realizací projektu se zvýší kvalifikace pracovníků potřebné pro kvalitní a efektivní zajištění činností realizovaných JAMU v rámci naplňování jejího poslání a cílů.

ROZVOJOVÉ PROGRAMY MŠMT

Také v r. 2010 pokračovala metodika hodnocení projektů realizovaných v rámci Rozvojových programů MŠMT ČR, která byla poprvé aplikována v r. 2009. Základním nástrojem hodnocení jsou kontroly Referátem interního auditu JAMU, hodnocení kolegií rektora a děkanů Divadelní a Hudební fakulty JAMU a širší hodnocení v rámci akademické obce JAMU.

Decentralizované projekty

JAMU realizovala v roce 2010 celkem **8 decentralizovaných neinvestičních projektů** v celkové hodnotě **2.473 tis. Kč**, z toho 1.200 tis. Kč bylo určeno Divadelní fakultě a 1.200 tis. Kč Hudební fakultě a 73 tis. Kč pro celoškolský projekt. Současně byl celoškolsky realizován **1 decentralizovaný investiční projekt** v celkové hodnotě **2.000 tis. Kč**.

Neinvestiční

č. 5/2	<u>Název projektu:</u> Podpora talentovaných studentů a absolventů Divadelní fakulty JAMU		
	<u>Hlavní řešitel:</u> prof. PhDr. Silva Macková		
	Řešeno na:	Kontaktní osoba:	Dotace v tis. Kč celkem:
	Divadelní fakulta	MgA. Lucie Šnajdrová	700
č. 5/3	<u>Název projektu:</u> Podpora a individuální rozvoj zvláště nadaných studentů zejména v magisterském studijním programu Hudební umění		
	<u>Hlavní řešitel:</u> doc. MgA. Vít Spilka		
	Řešeno na:	Kontaktní osoba:	Dotace v tis. Kč celkem:
	Hudební fakulta	doc. MgA. Jana Goliášová	267
č. 5/4	<u>Název projektu:</u> Podpora a individuální rozvoj mladých akademických pracovníků Hudební fakulty v rámci studia DSP a bezprostředně po jeho dokončení		
	<u>Hlavní řešitel:</u> doc. MgA. Vít Spilka		
	Řešeno na:	Kontaktní osoba:	Dotace v tis. Kč celkem:
	Hudební fakulta	doc. MgA. Jana Goliášová	803
č. 5/5	<u>Název projektu:</u> Mezinárodní mobilita studentů DIFA JAMU		
	<u>Hlavní řešitel:</u> MgA. Blanka Chládková		
	Řešeno na:	Kontaktní osoba:	Dotace v tis. Kč celkem:
	Divadelní fakulta	Mgr. Petra Kaderková	300
č. 5/6	<u>Název projektu:</u> Mezinárodní mobility studentů		
	<u>Hlavní řešitel:</u> doc. MgA. Václav Kunt		
	Řešeno na:	Kontaktní osoba:	Dotace v tis. Kč celkem:
	Hudební fakulta	MgA. Petra Koňárková	100

č.5/7	<u>Název projektu:</u> Mezinárodní spolupráce DIFA JAMU		
	<u>Hlavní řešitel:</u> MgA. Blanka Chládková		
	Řešeno na:	Kontaktní osoba:	Dotace v tis. Kč celkem:
	Divadelní fakulta	Mgr. Petra Kaderková	200
č.5/8	<u>Název projektu:</u> Spolupráce Hudební fakulty JAMU s mezinárodní organizací AEC		
	<u>Hlavní řešitel:</u> doc. MgA. Vít Spilka		
	Řešeno na:	Kontaktní osoba:	Dotace v tis. Kč celkem:
	Hudební fakulta	prof. MgA. Václav Kunt	30
č.5/9	<u>Název projektu:</u> Uplatnění Evropského a národního rámce kvalifikací na JAMU		
	<u>Hlavní řešitel:</u> JUDr. Lenka Valová		
	Řešeno na:	Kontaktní osoba:	Dotace v tis. Kč celkem:
	Rektorát	MgA. Lucie Abou	73

Investiční

č. 5/1	<u>Název projektu:</u> Rozvoj přístrojového vybavení, informačních a komunikačních technologií		
	<u>Hlavní řešitel:</u> Ing. Jan Bůřil		
	Řešeno na:	Kontaktní osoba:	Dotace v tis. Kč celkem:
	Rektorát	Ing. Jan Bůřil	2000

Centralizované projekty

JAMU v roce 2010 realizovala celkem **4 centralizované projekty v celkové hodnotě podílu JAMU ve výši 2.210 tis. Kč.**

Projekt č. C1 byl koordinován Akademií múzických umění v Praze, JAMU byla partnerem s podílem 300 tis. Kč. Projekt č. C18 koordinovala JAMU ve spolupráci s AMU a podíl JAMU na rozpočtu projektu tvořil 645 tis. Kč. Projekt C45 řešila JAMU jako partner koordinující VUT, podíl JAMU na rozpočtu byl 400 tis. Kč. Dále JAMU realizovala samostatný centralizovaný projekt č. CSM1, a sice v celkové výši 865 tis. Kč, z níž 750 tis. Kč tvořili investiční prostředky.

č. C1	<u>Název projektu:</u> Registr výsledků tvůrčí umělecké činnosti a Metodika hodnocení výsledků tvůrčí umělecké činnosti		
	<u>Hlavní řešitel:</u> prof. PhDr. Václav Cejpek		
	Řešeno na:	Kontaktní osoba:	Dotace v tis. Kč celkem:
	Rektorát	MgA. Lucie Abou	300
č. C18	<u>Název projektu:</u> Festivaly, přehlídky a veřejná vystoupení studentů AMU a JAMU (Dílčí část JAMU)		
	<u>Hlavní řešitel:</u> prof. PhDr. Václav Cejpek		
	Řešeno na:	Kontaktní osoba:	Dotace v tis. Kč celkem:
	Rektorát	MgA. Lucie Abou	645

č.C45	<u>Název projektu:</u> Podpora zajišťování a hodnocení kvality vysoké školy s přednostním zaměřením do oblasti řízení		
	<u>Hlavní řešitel:</u> prof. PhDr. Václav Cejpek		
	Řešeno na:	Kontaktní osoba:	Dotace v tis. Kč celkem:
	Rektorát	JUDr. Lenka Valová	400
č.CSM 1	<u>Název projektu:</u> Rozvoj informačních systémů pro podporu řízení ekonomiky, personalistiky		
	<u>Hlavní řešitel:</u> Ing. Jan Bůřil		
	Řešeno na:	Kontaktní osoba:	Dotace v tis. Kč celkem:
	Rektorát	Ing. Jan Bůřil	865

FOND ROZVOJE VYSOKÝCH ŠKOL

Celoškolské

číslo projektu	TO	řešitel	název projektu	dotace v tis. Kč
3104	Ac	Ing. Jan Bůřil	Komplexní řešení mailových a souvisejících služeb	359
CELKEM				359

Divadelní fakulta

Realizovala celkem 5 projektů, na které získala **645 tis. Kč.**

číslo projektu	TO	řešitel	název projektu	dotace v tis. Kč
2056	F2c	MgA. Blanka Chládková	Etika kulturního managementu – podnětné otázky nové profese	75
2197	F2a	MgA. Hana Krejčí, Ph.D.	Inovace předmětů oboru divadelní manažerství ve vztahu ke kreativnímu průmyslu a podnikatelskému přístupu	36
2266	F2b	Mgr. Rodrigo Morales	Zavedení nového předmětu „Režie postsynchronu a zvuková specifika“	250
3124	F2c	prof. Mgr. Zoja Mikotová	Cirkusová pedagogika	70
3167	F2b	MgA. Zbyněk Srba, Ph.D.	Autorský proces při tvorbě scénické hudby	214
CELKEM				645

Hudební fakulta

Realizovala celkem 5 projektů, na které získala **804 tis. Kč**.

číslo projektu	TO	řešitel	název projektu	dotace v tis. Kč
652	F2c	prof. Ing. Ivo Medek, Ph.D.	Workshopy zahraničních odborníků – inovace výuky předmětů Kompozice a Teorie kompozice na Hudební fakultě Janáčkovy akademie múzických umění v Brně	225
691	F2c	prof. Kamila Klugarová	Max Reger – romantický kontrapunktik	130
763	F2c	doc. Miloslav Jelínek	Kontrabas v sólové a orchestrální hře – metodické postupy světových kontrabasových škol	189
1036	F2c	MgA. Jaroslav Šťastný, Ph.D.	Workshopy hostujících profesorů v rámci předmětu Improvizace	150
1414	G2	MgA. Lucie Slepánková	Interpretace české soudobé vokální hudby s teoretickou reflexí a prezentací	110
CELKEM				804

Celkově získala Janáčkovy akademie múzických umění v Brně z Fondu rozvoje vysokých škol na rok 2010 **1.808 tis. Kč**, z toho **1.449 tis. Kč** tvořily běžné dotace a **359 tis. Kč** kapitálové dotace.

Hudební fakulta JAMU odstoupila od řešení původně schváleného projektu tematického okruhu F2 G – Tvůrčí práce studentů zaměřené na umělecké obory č. 2390/2010 „Analýza, interpretace a záznam vybraných hudebních děl Johanna Sebastiana Bacha, Cesara Francka, Franze Schuberta a Eugene Ysaye“ řešitele MgA. Mariána Svetlíka, studenta doktorského studijního programu Interpretace a teorie interpretace – hra na housle.

Jak vyplývá z této Výroční zprávy JAMU o činnosti za r. 2010, naplňovala škola svoje základní poslání v oblasti vzdělávací i umělecké a výzkumné a vývojové. Dálo se tak v souladu se zákonem o vysokých školách, dalšími předpisy na úrovni MŠMT i s vnitřními předpisy JAMU, které podrobněji stanoví všechny podmínky, průběh a okolnosti studia. Základní osnovou konkrétních aktivit byl, stejně jako v letech uplynulých, Dlouhodobý záměr rozvoje JAMU a jeho aktualizace pro r. 2010.

Klíčovou bází, která je alfou a omegou veškeré činnosti JAMU, je přesvědčení o tom, že umění je vedle vědy v humanisticky orientované demokratické společnosti rovnocenným zdrojem poznávání. Současný silný trend ke zdůrazňování věcí materiálních musí být provázen a doplňován také snahou poznat všechny složité osobní i společenské procesy emotivním, neracionálním způsobem – tedy skrze umění. JAMU spatřuje svoje poslání v tom, připravovat na tento úkol a k tomuto uplatnění a naplnění mladé talentované lidi, své studenty, kterým je poskytováno vše pro rozvoj jejich rozpoznávaného talentu a schopnosti vytvářet umělecká díla nebo se podílet na jejich realizaci a interpretaci.

Výroční zpráva o činnosti a Výroční zpráva o hospodaření JAMU za rok 2010
byly podle příslušných ustanovení zákona č. 111/1998 Sb., o vysokých školách a o změně
a doplnění dalších zákonů

dne 6. 5. 2011 projednány Správní radou JAMU;

dne 11. 5. 2011 projednány a schváleny Akademickým senátem JAMU.