

Janáčkova akademie múzických umění v Brně

VÝROČNÍ ZPRÁVA O ČINNOSTI

ROK 2009

Brno, květen 2010

OBSAH

1.	Úvod	5
2.	Kvalita a excelence akademických činností	16
3.	Kvalita a kultura akademického života	44
4.	Internacionalizace	49
5.	Zajišťování kvality činností na JAMU	63
6.	Rozvoj JAMU	65
7.	Závěr	77

Činnost Janáčkovy akademie múzických umění v Brně se v r. 2009 rozvíjela v souladu s Dlouhodobým záměrem rozvoje a s jeho aktualizací pro r. 2009. Priority a kontrolovatelné výstupy této aktualizace jsou ve většině kapitol dodrženy; někde se nepodařilo dodržet např. termín vzhledem k vnějším okolnostem, jež JAMU nemohla ovlivnit (prodloužení výběrového řízení na dodavatele stavby Hudebně-dramatické laboratoře – Divadla na Orli, postup investičního financování ze strany MŠMT aj.).

Počet studentů byl stabilizovaný a odpovídal dohodnutým počtům; na JAMU studovalo celkem 697 studentů. V bakalářských, magisterských a doktorských studijních programech absolvovalo celkem 198 studentů. Tato čísla patří k základním faktorům, které určovaly financování JAMU v r. 2009. Počet (přečtených) akademických pracovníků byl v tomto roce 131,25.

JAMU je škola, jejímž hlavním posláním je vzdělávání v oblasti umění (hudba, divadlo, tanec). Přesto se však celkem logicky aktivně účastní i procesů vědeckých či vývojových a výzkumných; v neposlední řadě také proto, že tyto oblasti jsou zdrojem dalších finančních prostředků, zatímco umělecká kreativita a tvorba nejsou zatím takto podporovány. Významné pro r. 2009 bylo zapojení do řešení 4 evropských projektů, které významně otvírají možnost inovací různých oblastí vzdělávání i výzkumné činnosti. Pokračovalo řešení projektu přijatého Grantovou agenturou ČR, byly řešeny projekty Fondu rozvoje vysokých škol MŠMT. V důsledku zvýšených aktivit v oblasti výzkumu zahájilo činnost Výzkumné centrum JAMU, které by mělo napříště koordinovat tuto činnost na JAMU a zajistit její maximální efektivnost. Nárůst aktivity bylo možné zaznamenat rovněž v institucionálním výzkumu na obou fakultách.

Pokračovala intenzivní spolupráce v oblasti mezinárodní. Vedle studijních pobytů a pracovních stáží, které dnes patří již téměř ke standardům studia, je třeba zmínit 19. ročník Mezinárodního festivalu vysokých divadelních škol Setkání / Encounter 2009, kterého se účastnilo 11 vysokých škol a který potvrdil svou vysokou mezinárodní prestiž. Už tradičně úspěšná byla účast řady studentů Hudební fakulty v mezinárodních hudebních soutěžích, odkud přivezli významná a hodnotná ocenění, z nichž nejprestižnější byla nesporně 1. cena a cena publika (kontrabas) v Mezinárodní interpretační soutěži ARD Mnichov 2009, kterou získal student JAMU Gunars Upatnieks. Pro malý zájem musela být zrušena Mezinárodní soutěž Leoše Janáčka v kategorii zpěv.

Pokud jde o administrativní zabezpečení procesu studia, přešla JAMU v plné míře na elektronickou formu zakončování studia (zápis výsledku zkoušek a zápočtů, uzavírání ročníků atd.). Hudební fakulta realizovala přechod na elektronický zápis, Divadelní fakulta přejde na elektronický zápis studentů v r. 2010. JAMU požádala o udělení Diploma Supplement Label. Z dalších stránek plyne detailně, jaké konkrétní kroky a výsledky může JAMU vykázat ve své činnosti v r. 2009. Obecně lze konstatovat, že JAMU byla v r. 2009 stabilizovanou vysokou uměleckou školou, která pracuje naprosto standardně (tzn. bez výkyvů a otřesů), usiluje o svůj další rozvoj a inovace, má slušnou mezinárodní prestiž, zvyšuje svoji aktivitu v oblasti výzkumu a dále vytváří podmínky pro kreativitu svých studentů, která nalézá své vyjádření především v projektech z oblasti hudebního a divadelního umění.

VEŘEJNÁ VYSOKÁ ŠKOLA

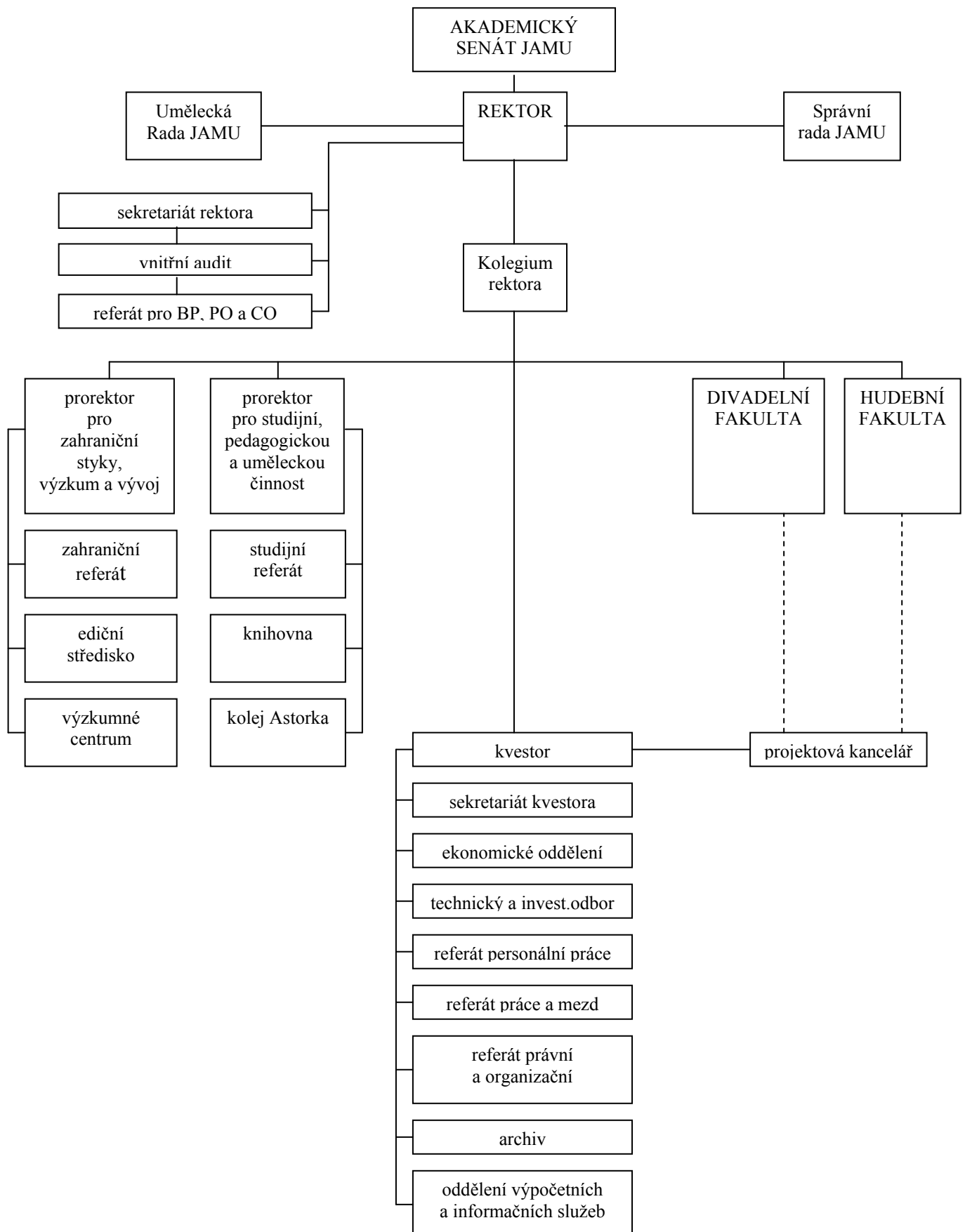
JANÁČKOVA AKADEMIE MÚZICKÝCH UMĚNÍ V BRNĚ – JAMU
Beethovenova 2
662 15 Brno

FAKULTY

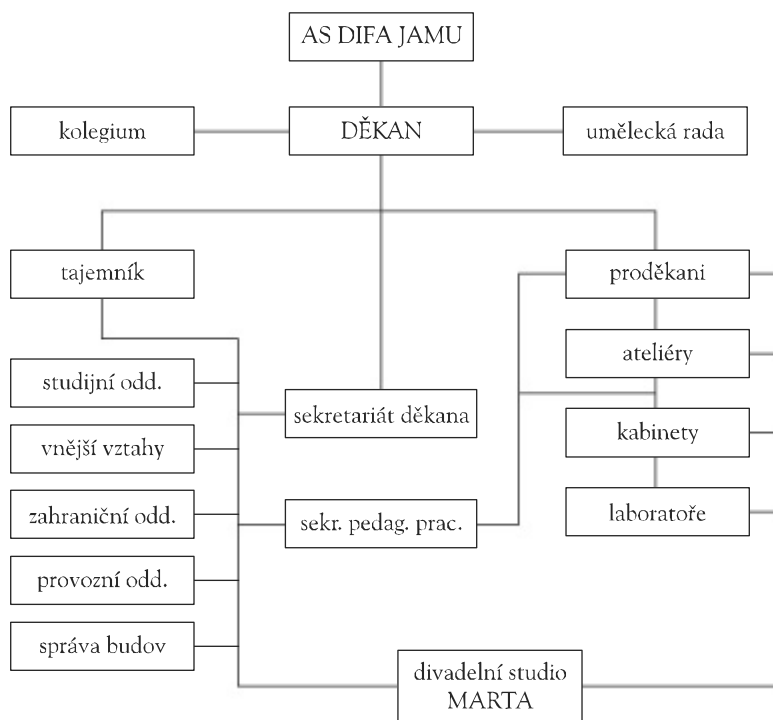
DIVADELNÍ FAKULTA – DIFA
Mozartova 1
662 15 Brno

HUDEBNÍ FAKULTA – HF
Komenského náměstí 6
662 15 Brno

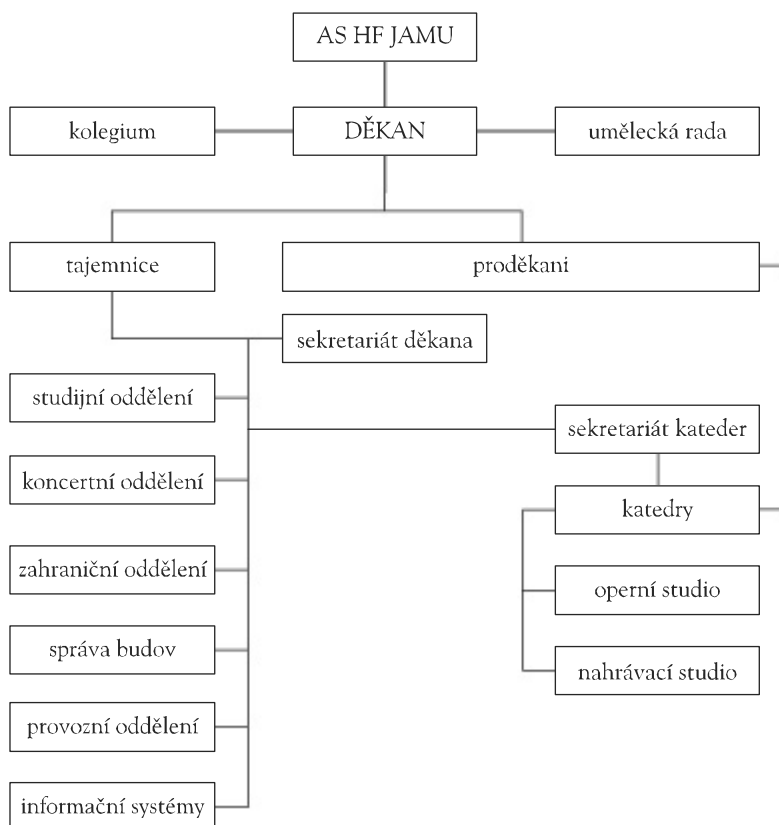
ORGANIZAČNÍ SCHÉMA JAMU



ORGANIZAČNÍ SCHÉMA DIVADELNÍ FAKULTY JAMU



ORGANIZAČNÍ SCHÉMA HUDEBNÍ FAKULTY JAMU



SLOŽENÍ ORGÁNŮ JAMU

VEDENÍ JAMU

REKTOR

prof. PhDr. Václav Cejpek

PROREKTOŘI

prof. PhDr. Leoš Faltus – prorektor pro zahraniční styky,
výzkum a vývoj

prof. PhDr. Miroslav Plešák – prorektor pro studijní, pedagogickou
a uměleckou činnost

KVESTORKA

JUDr. Lenka Valová

AKADEMICKÝ SENÁT JAMU

PEDAGOGOVÉ

PhDr. Květoslava Horáčková, Ph.D. – předsedkyně

Mgr. Karel Hegner – místopředseda

prof. PhDr. Jindřiška Bártová

doc. Mgr. Jan Kolegar

doc. MgA. Martin Opršál

doc. Mgr. Petr Osolsobě, Ph.D.

MgA. Zdeněk Šmukař

Mgr. Sylva Talpová

STUDENTI

BcA. Pavel Lojda – tajemník

MgA. Jana Bařinková

Michaela Mixová

Karolína Zmeková

prof. PhDr. Jindřiška Bártová
prof. PhDr. Václav Cejpek
prof. PhDr. Leoš Faltus
prof. Alois Hajda
doc. Miloš Hynšt*
Ing. arch. Jaroslav Josífek*
prof. Mgr. Miloslav Klíma (DAMU Praha)*
prof. Kamila Klugarová
doc. Markéta Kočvarová – Schartová (DAMU Praha)*
prof. PhDr. Josef Kovalčuk
prof. Ludvík Kundera, Dr.h.c.*
doc. Mgr. Václav Kunt
doc. Juraj Letenay (VŠMU Bratislava)*
MgA. David Mareček, Ph.D. (Filharmonie Brno)*
prof. Ing. Ivo Medek, Ph.D.
prof. František Novotný
prof. Petr Oslzlý
prof. PhDr. Miroslav Plešák
prof. PhDr. Antonín Přidal
doc. MgA. Vít Spilka
doc. MgA. Zbyněk Srba, Ph.D.
prof. Adolf Sýkora
prof. PhDr. Miloš Štědroň, CSc. (FF MU Brno)*
doc. PhDr. Jiří Štefanides (FF UP Olomouc)*
prof. Alena Štěpánková-Veselá*
Mgr. Miloš Vacek
doc. Barbara Maria Willi, Ph.D.
Mgr. Bohuš Zoubek (Filharmonie Brno)*

* externí členové

Ing. Jiří Dobíšek, vedoucí oddělení financování vědy a vysokého školství, MŠMT, Praha
Miroslav Donutil, herec ND Praha

Ing. Miroslav Friš, generální ředitel UNISTAV a. s., Brno (do 19. 1.2009)

Knotková Petra, šéfredaktorka časopisu Brno Business (od 30. 10. 2009)

MgA. Mareček David, Ph.D., ředitel Filharmonie Brno (od 30. 10. 2009)

ThDr., Ing. Martinec Lukáš Evžen, OSA opat starobrněnský, Augustiniánské opatství na
Starém Brně (od 30. 10. 2009)

Mgr. Stanislav Moša, ředitel Městského divadla Brno

Ing. Svatoslav Novák, předseda Asociace Liberál Consulting, s. r. o., Praha (do 23. 4. 2009)

Ing. Zdeněk Novák, vrchní ředitel sekce Kulturní dědictví, MK ČR, Praha

Mgr. Zdeněk Prokeš, Národní divadlo Praha

MUDr. Daniel Rychnovský, 1. náměstek primátora Statutárního města Brna (od 30. 10. 2009)

Ing. Martin Slezák, vedoucí Ústavu ekonomie, VUT Brno

PhDr. Richard Svoboda, senátor, PSP Praha

RNDr. Věra Šťastná, vedoucí oddělení rozvoje vysokých škol MŠMT, Praha

Ing. Brigita Štefánková, ředitelka regionu Brno, KB, a. s.

Prof. MVDr. Vladimír Večerek, CSc., rektor Veterinární a farmaceutické univerzity v Brně

Ing. Dana Vedralová, odbor financování neziskové sféry, Ministerstvo financí ČR, Praha

Mojmír Weimann, dramaturg (do 23. 4. 2009)

Mgr. Bohuš Zoubek, Filharmonie Brno (do 23. 4. 2009)

DIVADELNÍ FAKULTA

VEDENÍ DIVADELNÍ FAKULTY

DĚKAN

doc. MgA. Zbyněk Srba, Ph.D.

PRODĚKANI

prof. PhDr. Josef Kovalčuk – věda, výzkum a zahraniční koncepce

prof. PhDr. Silva Macková – studijní záležitosti

MgA. Blanka Chládková – rozvoj fakulty a zahraniční vztahy

TAJEMNÍK

MgA. Ondřej Vodička

AKADEMICKÝ SENÁT

PEDAGOGOVÉ

doc. Mgr. Jan Kolegar – předseda

Mgr. Sylva Talpová – místopředsedkyně

prof. MgA. Nika Brettschneiderová

Mgr. Hana Halberstadt

Mgr. Karel Hegner

MgA. Lukáš Rieger, Ph.D.

STUDENTI

Magdaléna Lišková

Zdeňka Kujová

Ondřej Novotný

UMĚLECKÁ RADA

prof. PhDr. Václav Cejpek

prof. Mgr. František Derfler

Mgr. Pavel Drábek, Ph.D.

prof. Alois Hajda

doc. Mgr. Jan Hančil (DAMU Praha)*

prof. Mgr. Miloslav Klíma (DAMU Praha)*

prof. PhDr. Josef Kovalčuk

doc. Juraj Letenay (VŠMU Bratislava)*

prof. PhDr. Silva Macková

prof. Mgr. Zoja Mikotová

Mgr. Vladimír Morávek

Mgr. Stanislav Moša

prof. Petr Oslzlý

prof. PhDr. Petr Osolsobě, Ph.D.

prof. PhDr. Miroslav Plešák

prof. Mgr. Martin Porubjak (VŠMU Bratislava)*

prof. PhDr. Antonín Přidal

doc. MgA. Zbyněk Srba, Ph.D.

prof. Pavel Švanda

prof. Ľubomír Vajdička (VŠMU Bratislava)*

doc. PhDr. Jiří Voráč, Ph.D. (FF MU Brno)*

prof. Mgr. Ján Zavarský

* externí členové

HUDEBNÍ FAKULTA

VEDENÍ HUDEBNÍ FAKULTY

DĚKAN

doc. MgA. Vít Spilka

PRODĚKANI

prof. Ing. Ivo Medek, Ph.D. – věda a výzkum a dislokace

doc. MgA. Jana Goliášová – studijní a pedagogická činnost

doc. Václav Kunt – zahraniční styky a umělecká činnost

TAJEMNICE

Ing. Jana Vondráčková

AKADEMICKÝ SENÁT

PEDAGOGOVÉ

doc. MgA. Martin Opršál – předseda

MgA. Jan Jiraský, Ph.D.

doc. MgA. Šárka Králová

doc. Ladislav Kyselák

MgA. Ivana Mikesková

MgA. Zdeněk Šmukař

STUDENTI

BcA. Gabriel Rovňák – místopředseda

BcA. Jaroslava Filipová

BcA. David Hrubý

UMĚLECKÁ RADA

doc. MgA. Vít Spilka

prof. PhDr. Jindřiška Bártová

prof. PhDr. Leoš Faltus

Mgr. Marie Gajdošová

(Filharmonie Brno, od 23.10.2009)*

doc. Rostislav Hališka

Mgr. Tomáš Hanus

(ND Brno, do 5.6.2009)*

doc. Miloslav Jelínek

MgA. Jan Jiraský, Ph.D.

doc. Václav Kunt

Mgr. Pavel Kyncl

(ředitel Konzervatoře Brno, do 5.6.2009)*

doc. MgA. Ladislav Kyselák

MgA. Pavel Maňásek

(ředitel Konzervatoře Brno, od 23.10.2009)*

MgA. David Mareček

(ředitel Filharmonie Brno)*

prof. Ing. Ivo Medek, Ph.D.

Stanislav Moša (ředitel MD Brno)*

doc. MgA. Martin Opršál

prof. Jindřich Petráš

MgA. Zdeněk Šmukař

prof. PhDr. Miloš Štědroň, CSc.

(FF MU Brno)*

prof. Alena Štěpánková-Veselá*

prof. PhDr. Vladimír Tichý, CSc.

(HAMU Praha)*

doc. Barbara Maria Willi, Ph.D.

doc. Jan Zbavitel (od 23.10.2009)

* externí členové

**ČLENSTVÍ JAMU V ORGANIZACÍCH SDRUŽUJÍCÍCH VYSOKÉ ŠKOLY, V MEZINÁRODNÍCH
A PROFESNÍCH ORGANIZACÍCH**

Organizace	Stát	Status
European Network of Cultural Administration Training Centres (ENCATC)	Belgie	člen
Association International du Théâtre pour l'Enfance et la Jeunesse (ASSITEJ)	Francie	člen
Société Internationale des Bibliothèques et des Musées des Arts du Spectacle (SIBMAS)	Francie	člen
ARTs DRAmatiques et LAngues (ARTDRALA)	Francie	člen
Association Européenne des Conservatoires, Académies de Musique et Musikhochschulen (AEC)	Holandsko	člen
European League of Institutes of the Arts (ELIA)	Holandsko	člen
International Organisation of Scenographers, Theatre Architects and Technicians (OISTAT)	Holandsko	člen
European Union of Music Competitions for Youth (EMCY)	Německo	člen
Thalia Germanica	Německo	člen
Bonner Beinale	Německo	člen
Jura Soyfer – Gesellschaft Wien	Rakousko	člen
International Project Management Association (IPMA)	Švýcarsko	člen
Mezinárodní PEN klub	Velká Británie	člen

Delegáti JAMU v Radě vysokých škol

JUDr. Lenka Valová – členka předsednictva RVŠ; předsedkyně Dozorčí rady FRVŠ
PhDr. Květoslava Horáčková, Ph.D. – členka sněmu RVŠ; náhradník člena předsednictva
Doc. MgA. Jana Goliášová – členka sněmu RVŠ
MgA. Blanka Chládková – členka sněmu RVŠ
Studentka Hudební fakulty MgA. Lucie Šilerová – členka sněmu RVŠ
Studentka Divadelní fakulty BcA. Michaela Mixová – členka sněmu RVŠ (náhradník)

ZASTOUPENÍ ŽEN V AKADEMICKÝCH ORGÁNECH VYSOKÉ ŠKOLY

Akademický senát	Počet žen
JAMU (12)	6
DIFA (9)	5
HF (9)	3
Celkem (30)	14

2. KVALITA A EXCELENCE AKADEMICKÝCH ČINNOSTÍ A UMĚLECKÉ TVORBY

2.1 ŘÍZENÍ A INTEGRACE VVŠ

V roce 2009 bylo inovováno využívání řídicích softwarů (ekonomický systém SAP, knihovnický ALEPH a SW pro studijní agendu SIS). V systému studijní agendy byly např. zavedeny webové přístupy, což umožnilo studijním oddělením obou fakult nahradit dosavadní písemnou agendu ukončování studia a prospěchových stipendií. Na Hudební fakultě byl aktivován systém elektronického zápisu studentů, na Divadelní fakultě je elektronický zápis připravován na rok 2010.

Na úrovni řízení projektové činnosti JAMU se osvědčila jako prospěšná a účelová projektová kancelář, která vznikla v roce 2008. Představuje základní řídicí a metodické pracoviště pro přípravu většiny forem grantových systémů, do kterých škola vstupuje. Zároveň podporuje realizaci přidělených grantových projektů a zajišťuje jejich závěrečné hodnocení.

2.2 PŘEHLED STUDIJSNÍCH PROGRAMŮ A STUDIJSNÍCH OBORŮ NA JAMU

Přehled akreditovaných studijních programů JAMU

Skupiny studijních programů JAMU	Studijní programy						
	bak.		mag.		mag. navazující		dokt.
	P	K	P	K	P	K	
8203 Dramatická umění	1	1	1		1	1	1
8202 Taneční umění			1	1			
8201 Hudební umění	1				1		1
Celkem	2	1	2	1	2	1	2

Přehled studijních programů JAMU akreditovaných v cizím jazyce

Skupiny studijních programů JAMU	Studijní programy						
	bak.		mag.		mag. navazující		dokt.
	P	K	P	K	P	K	
8203 Dramatická umění							
8202 Taneční umění							
8201 Hudební umění	1				1		1
Celkem	1				1		1

Seznam akreditovaných studijních programů a oborů JAMU

Divadelní fakulta

Název studijního programu	Název studijního oboru	Standardní doba studia v akademických rocích ¹⁾ Forma studia ²⁾	
Dramatická umění	Bakalářský studijní program		
	výchovná dramatika pro Neshýščí	3	P
	divadelní manažerství	3	P
	jevištní technologie	3	P
	činoherní režie	3	P
	divadelní dramaturgie	3	P
	dramatická výchova	3,4	P,K
	rozhlasová a televizní dramaturgie a scenáristika	3	P
	scénografie	3	P
	klaunská scénická a filmová tvorba	3	P
Dramatická umění	Navazující magisterský studijní program		
	činoherní režie	(2)	P
	divadelní dramaturgie	(2)	P
	divadlo a výchova	(2,3)	P,K
	rozhlasová a televizní dramaturgie a scenáristika	(2)	P
	scénografie	(2)	P
	divadelní manažerství	(2)	P
	výchovná dramatika Neshýščích	(2)	P,K
	audiovizuální tvorba a divadlo	(2)	P
Dramatická umění	Magisterský studijní program		
	činoherní herectví	4	P
	mužikálové herectví	4	P
	činoherní režie	5	P
	divadelní dramaturgie	5	P
	dramatická výchova	5	P
	scénografie	5	P
	rozhlasová a televizní dramaturgie a scenáristika	5	P
	divadelní manažerství	5	P
Taneční umění	taneční pedagogika	5	K
Dramatická umění	Doktorský studijní program		
	divadelní manažerství	3	P,K
	divadlo a výchova	3	P,K
	dramaturgie a autorská tvorba	3	P,K
	herecká tvorba	3	P,K
	režijní tvorba	3	P,K
	scénografie	3	P,K

¹⁾ Čísla v závorkách označují standardní dobu studia v magisterském studijním programu navazujícím na studijní program bakalářský.

²⁾ P – prezenční forma studia, K – kombinovaná forma studia

Hudební fakulta

Název studijního oboru			Standardní doba studia v akademických rocích ¹⁾ Forma studia ²⁾	
Bakalářský studijní program				
Hudební umění	Art of Music	Musikkunst		
Duchovní hudba		Kirchenmusik	3	P
Dirigování orchestru		Orchesterdirigieren	3	P
Dirigování sboru		Chordirigieren	3	P
Kompozice	Composition	Komposition	3	P
Operní režie		Musiktheaterregie	3	P
Zpěv		Gesang	3	P
Hra na klavír	Piano	Klavier	3	P
Hra na varhany	Organ	Orgel	3	P
Hra na cembalo	Harpsichord	Cembalo	3	P
Hra na housle	Violin	Violine	3	P
Hra na violu	Viola	Viola	3	P
Hra na violoncello	Violoncello	Violoncello	3	P
Hra na kontrabas	Double Bass	Kontrabass	3	P
Hra na flétnu	Flute		3	P
Hra na hoboj		Oboe	3	P
Hra na klarinet	Clarinet		3	P
Hra na fagot		Fagott	3	P
Hra na lesní roh	French Horn	Horn	3	P
Hra na trubku		Trompete	3	P
Hra na trombon	Trombone	Posaune	3	P
Hra na bicí nástroje	Percussion Instruments	Schlaginstrumente	3	P
Hra na kytaru	Guitar	Gitarre	3	P
Hudební manažerství			3	P
Multimediální kompozice			3	P
Navazující magisterský studijní program				
Hudební umění	Art of Music	Musikkunst		
Kompozice	Composition	Komposition	(2)	P
Dirigování orchestru		Orchesterdirigieren	(2)	P
Dirigování sboru		Chordirigieren	(2)	P
Operní režie		Musiktheaterregie	(2)	P
Zpěv		Gesang	(2)	P
Hra na klavír	Piano	Klavier	(2)	P
Hra na varhany	Organ	Orgel	(2)	P
Hra na cembalo	Harpsichord	Cembalo	(2)	P
Hra na housle	Violin	Violine	(2)	P
Hra na violu	Viola	Viola	(2)	P
Hra na violoncello	Violoncello	Violoncello	(2)	P
Hra na kontrabas	Double Bass	Kontrabass	(2)	P
Hra na flétnu	Flute		(2)	P
Hra na hoboj		Oboe	(2)	P
Hra na klarinet	Clarinet		(2)	P
Hra na fagot		Fagott	(2)	P
Hra na lesní roh	French Horn	Horn	(2)	P
Hra na trubku		Trompete	(2)	P
Hra na trombon	Trombone	Posaune	(2)	P
Hra na bicí nástroje	Percussion Instruments	Schlaginstrumente	(2)	P
Hra na kytaru	Guitar	Gitarre	(2)	P
Hudební manažerství			(2)	P
Hra na klavír a klavírní pedagogika			(2)	P

Doktorský studijní program				
Hudební umění	Art of Music	Musikkunst		
<i>Interpretace a teorie interpretace</i>	<i>Interpretation and Theory of Interpretation</i>	<i>Interpretation und Interpretationstheorie</i>	3	P,K
<i>Kompozice a teorie kompozice</i>	<i>Composition and Theory of Composition</i>	<i>Komposition und Kompositionstheorie</i>	3	P,K
<i>Hudební produkce</i>	<i>Musicproduction</i>	<i>Musikproduktion</i>	3	P,K

Ve studijním programu Art of Music probíhá výuka v anglickém jazyce

Ve studijním programu Musikkunst probíhá výuka v německém jazyce

Všechny akreditované studijní programy JAMU uskutečňuje v Brně.

KURZY CELOŽIVOTNÍHO VZDĚLÁVÁNÍ

Divadelní fakulta

Koncepce celoživotního vzdělávání vychází z faktu, že dramatické umění není jako samostatný vyučovací předmět doposud součástí základního a gymnaziálního vzdělávání, a z vědomí potřeby dalšího vzdělávání pracovníků kulturní sféry a pedagogů. Celoživotní vzdělávání je také otevřeno všem, kteří se divadelní tvorbě věnují jako své zájmové činnosti.

Celoživotní vzdělávání je proto zaměřeno na:

- přípravu uchazečů o studium na fakultě;
- přípravu pedagogů základních a středních škol pro koncepci Rámcově vzdělávacího programu pro základní a gymnaziální vzdělávání, kde je možnost samostatného předmětu dramatická výchova (ZŠ) a dramatický obor (gymnázia) otevřena v rámci oblasti Umění a kultura, a pedagogů základních uměleckých škol.

V rámci celoživotního vzdělávání se v roce 2009 uskutečnily tyto akce:

Kurz	termín	rozsah	počet účastníků	věk
Letní škola herectví	červenec	5 dní	26	17 – 37
Letní škola muzikálu	červenec	7 dní	24	15 – 24
Divadelní seminář	listopad – leden	4x 2 dny	48	17 – 36

V rámci bakalářského absolventského projektu se uskutečnil cyklus čtyř dílen pro středoškolskou mládež nazvaný *Dílna herec*; pět účastníků těchto dílen se přihlásilo ke studiu na DIFA JAMU.

Přehled počtu kurzů celoživotního vzdělávání na Divadelní fakultě

SP	kurzy orientované na výkon povolání			kurzy zájmové			U3V	Celkem
	do 15 hod.	do 100 hod.	více	do 15 hod.	do 100 hod.	více		
Kultura a umění	0	0	0	0	3	0	0	3
Celkem	0	0	0	0	3	0	0	3

Přehled počtu účastníků kurzů celoživotního vzdělávání na Divadelní fakultě

SP	kurzy orientované na výkon povolání			kurzy zájmové			U3V	Celkem
	do 15 hod.	do 100 hod.	více	do 15 hod.	do 100 hod.	více		
Kultura a umění	0	0	0	0	98	0	0	98
Celkem	0	0	0	0	98	0	0	98

Hudební fakulta

Celoživotní vzdělávání na Hudební fakultě se realizuje především formou metodických center, v nichž získávají další poznatky a zvyšují svou kvalifikaci zejména pedagogové lidových škol umění, středních hudebních škol, konzervatoří atp. Druhou část celoživotního vzdělávání představují mezinárodně orientované aktivity, které jsou pořádány pravidelně a mají značnou tradici i dobrou pověst mezi frekventanty (Mezinárodní interpretační kurzy, Interpretační kurzy Kyoto).

Metodické centrum	Počet
Obor klavír	128
Zahraniční studenti	6
Mezinárodní interpretační kurzy	67
Interpretační kurz Kyoto	38
Celkem	239

Přehled počtu kurzů celoživotního vzdělávání na Hudební fakultě

SP	kurzy orientované na výkon povolání			kurzy zájmové			U3V	Celkem
	do 15 hod.	do 100 hod.	více	do 15 hod.	do 100 hod.	více		
kultura a umění	0	0	1	0	1	1	0	3
Celkem	0	0	1	0	1	1	0	3

Přehled počtu účastníků kurzů celoživotního vzdělávání na Hudební fakultě

SP	kurzy orientované na výkon povolání			kurzy zájmové			U3V	Celkem
	do 15 hod.	do 100 hod.	více	do 15 hod.	do 100 hod.	více		
kultura a umění	0	0	128	0	38	67	0	233
Celkem	0	0	128	0	38	67	0	233

2.3 ZÁJEM UCHAZEČŮ O STUDIUM V AKADEMICKÉM ROCE 2009/2010

Studijní program	Kód studijního programu	Počet			
		podaných přihlášek	přihlášených	přijatých	zapsaných
Dramatická umění	8203	664	565	134	133
Taneční umění	8202	0	0	0	0
Hudební umění	8201	321	265	139	133
Celkem		985	830	273	266

V uvedených počtech jsou zahrnuti i uchazeči doktorských studijních oborů.

2.4 POČET STUDENTŮ JAMU K 31. 10. 2009

Studijní program		Studenti ve studijním programu								
		bakalářský		magisterský		magisterský navazující		doktorský		celkem
		P	K	P	K	P	K	P	K	
8203	Dramatická umění	133	16	81	0	73	8	21	10	342
8202	Taneční umění	0	0	0	27	0	0	0	0	27
8201	Hudební umění	217	0	0	0	84	0	24	15	340
	Celkem	350	16	81	27	157	8	45	25	709

V uvedených počtech je zahrnuto 12 studentů na krátkodobých studijních pobytech (stážích) v prezenční formě studia.

2.5 DIPLOMOVÉ PRÁCE ABSOLVENTŮ MAGISTERSKÉHO A BAKALÁŘSKÉHO STUDIA OBHÁJENÉ V ROCE 2009 (DIVADELNÍ A HUDEBNÍ FAKULTA)

Autor	Název
Adámková, Jana	Symfonický orchestr hlavního města Prahy FOK
Axmann, Hanuš	Basklarinet v komorní hudbě
Bártek, Michael	Francie a Německo. Porovnání základních znaků francouzské a německé romantické varhanní tvorby
Bartošová, Šárka	Padre Antonio Soler a jeho sonáty pro klávesové nástroje
Belcredi, Kristiana	Paranormální jevy v opeře a možnosti jejich inscenování
Beránková, Jitka	Návrh cyklu vzdělávacích seminářů pro zaměstnance marketingového oddělení vicesouborových divadel
Blažková, Marie	Vizualista Baletní jednotky Křeč ve vybrané filmové a televizní tvorbě
Borková, Soňa	Večer tříkrálový aneb Nové cesty hudebního divadla
Brabec, Zbyněk	Italská opera 20. století se zaměřením na avantgardu
Brož, Radek	Typologie postav v hrách Williama Ingeho
Bučánek, Jiří	Bicí sekce Janáčkovy filharmonie Ostrava
Cádrová, Daniela	Režijné postupy a prostriedky Anny Gamanovej v inscenáciách z deväťdesiatych rokov 20. storočia
Cafourek, Tomáš	Hudební časopisy v českém prostředí
Cafourek, Tomáš	Leoš Janáček Její pastorkyňa (verze 1904). Inscenace Komorní opery HF JAMU v Brně
Cucorová, Jana	Potrebuje kultura guerrilla marketing?
Cucorová, Jana	Koncert pri príležitosti ukončenia umeleckej činnosti dirigenta Ondřeje Tajovského v Boskovicích
Cvetlarová, Michaela	Mobilita českých umělců a kulturních profesionálů v rámci EU
Časnochová, Veronika	Koloraturne role vo francúzskej opere 19. storočia
Čechová, Tereza	Scénografie jako podaná ruka neprofesionálním divadelním souborům
Červinková, Michaela	Když se řekne divák
Česáková, Linda	Jihočeská komorní filharmonie, její předchůdci a prvních pět let existence
Debef, Pavel	Specifika britské trombonové techniky a její užití na Royal Welsh College of Music and Drama v Cardiffu
Demelová, Veronika	Vokální skladby Bohuslava Martinů po roce 1930 se zaměřením na cyklus Dvě písně a kantátu Prorocství Izaiášovo
Dobiáš, Jan	První kniha Etud pro klavír Györgyho Ligetiho
Doleželová, Michaela	Herec v roli autora
Dostálová, Kateřina	Pláč jako výsledný efekt pravdivého tvůrčího stavu
Dubská, Kamila	Vratislav Bělský, portrét osobnosti
Dudák, Martin	Divadelní zákon č. 33/1978 Sb. jako legislativní nástroj kulturní politiky
Dušková, Barbora	Dmitrij Dmitrijevič Šostakovič Antiformalističeskij Rajok jako alegorie
Dvořák, Ondřej	Základní umělecká škola v Dolních Bojanovicích a kontext hudebních aktivit v obci
Dvořáková, Eva	Dokumentaristické zkušenosti v hraných filmech Roberta Sedláčka
Dvořáková, Irena	Uplatnění absolventů divadelního manažerství Divadelní fakulty Janáčkovy akademie múzických umění v Brně v praxi
Dvořáková, Jolana	Komparace a analýza vybraných hudebněvýchovných systémů a jejich vliv na rozvoj dětské hudebnosti
Fejfarová, Veronika	Voiceband aneb Netradiční způsob práce s textem, zvuky a slovem
Filipová, Jaroslava	Klavírní dílo Bély Bartoka
Fišer, Josef	Televizní pohádková tvorba Ludvíka Ráží v devadesátých letech
Fišer, Josef	Konec jednoho cyklu
Fremel, Matěj	Astor Piazzolla: život, bandoneón, vývoj tanga a možná technická a interpretační řešení skladeb "Histoire du Tango a Tango suite"
Gejguš, Pavel	Science fiction jako inspirační zdroj pro divadlo
German, Miroslav	Porovnanie učebných osnov pre predmet hra na bicie nástroje v ZUŠ v Česku a Slovensku
Goetzová, Julie	Nelži...
Gotthard, Pavel	Horor v české televizní a filmové tvorbě
Groulík, Jiří	Zvukovost v díle Salvatora Sciarrina
Hajdová, Lenka	Hoblík a Mumraj!, Špíl-Berg, Nadělení – charakteristika a srovnání
Hájková, Jana	Vazba profilu absolventa oboru divadelní manažerství na DIFA JAMU na trh práce z pohledu reálného uplatnění absolventů v oboru
Hantychová, Martina	Jazz Goes to Town: Marketingová komunikace mezinárodního jazzového festivalu
Hantychová, Martina	Tradiční masopustní průvod v Hradci Králové
Herberková, Veronika	Komorní hra jako významná složka rozvoje klavírní interpretace
Herzogová, Eva	Metody vedoucí ke zkvalitnění práce s dětským přednášečem a ke zvýšení úrovně dětského přednesu
Hlaváčková, Petra	Umělecká a pedagogická dráha operní pěvkyně Zory Jehličkové
Hönigová, Berit	Některé možnosti užití masky u neprofesionálních divadelních skupin
Holenda, Milan	Miloš Forman a Martin Scorsese, dvě cesty k autentickému hereckému výkonu
Honajzrová, Jitka	Analýza práce a pozice studenta hudebního manažerství v Komorní opeře Hudební fakulty Janáčkovy akademie múzických umění v Brně
Honajzrová, Jitka	Literární festival Měsíc autorského čtení 2008
Hrabal, Adam	Vnímání televizní soutěže „Věříš si?“ a její dopad na dětského diváka
Hrubý, David	Smyčcové kvartety Bohuslava Martinů
Hudečková, Radka	Vítězslav Novák: písňová tvorba přelomu 19. a 20. století
Chaloupka, František	Fenomén elektrické kytary v umělé hudbě druhé poloviny 20. století
Chomoucký, Petr	Mezinárodní hornové kurzy Hornclass v Novém Strašeci
Ivánková, Katarína	Tvorivý proces interpreta v syntetickom žánri smerujúci k vyváženosti a prirodzenosti vo výslednom prejave

Jakubec, Jan	Srovnání výuky na střední (Konzervatoř Brno) a vysoké škole (JAMU)
Jančaříková, Michaela	Postava Zuzanky v Mozartově operě Figarova svadba
Janota, Lukáš	Hlas třetího tisíciletí
Jelínková, Anna	Pisně na texty Paula Bourgeta ve vokální tvorbě Clauda Debussyho
Jevická, Jana	Centrum neprofesionálního divadla. Návrh modelu na základě zkušeností z anglického centra dramatické výchovy
Jirásková, Lenka	Divadlo poezie ještě žije!
Kadlecová, Věra	Divadlo ve věznicích
Kalousová, Jana	Ženské postavy v české filmové dramatické tvorbě po roce 2000
Kapala, Marcel	Slovenská organová tvorba 20. století
Karageorgiev, Nikola	Významní brněnští violoncellisté
Kašpárková, Lucie	Leoš Janáček Její pastorkyňa
Keprtová, Linda	Operní sbor jako dramatická postava
Keprtová, Linda	Operní sbor v opeře Leoše Janáčka Její pastorkyňa
Kleibl, Martin	Ed Soph a jeho postupy ve výuce hry na bicí soupravu
Klimánek, Jakub	Arturo Sandoval
Knotková, Viktorie	Otevřená jámy Otevřená okna Případ mluvobliti. Dramaturgická analýza královské komedie Wernera Schwaba
Koišová, Katarína	Problematika adaptace nedramatických předloh (na příkladu práce Divadla v 7 a půl)
Kokorský, Ondřej	Zkoumání cesty ke svobodě hercova těla
Kolářiková, Yveta	Fundraisingové plánování Divadelní fakulty Janáčkovy akademie múzických umění v Brně
Kolář, Antonín	Hodonínský symfonický orchestr v období 1990-2005
Komárek, Richard	Dramadoc
Koňářík, Tomáš	Internetové televize v Česku: Analýza původní tvorby internetových televizí Boom TV a Stream
Kosíková, Martina	Americké performerky 70. let 20. století – umělkyně spojované s feministickým hnutím
Kostka, Josef	Zvukové scénáře
Kostřicová, Kamila	Proces inscenační tvorby v teorii a praxi
Kotula, Jindřich	Cesta do hlubin krále Leara (Král Lear ve studiu Marta v konfrontaci s jinými inscenacemi)
Kováčiková, Katrin	Jindřich Feld a jeho tvorba pro flétnu
Kozubík, Lukáš	Sborová tvorba Zdeňka Pololánika
Krajanecová, Melánia	Tri tváre Bratov Karamazovcov
Krátká, Martina	Žena komik
Krebsová, Zdeňka	Barocco sempre giovane-vznik a vývoj uměleckého souboru
Kroupová, Pavla	Smích léčí aneb profesní dráha zdravotního klauna
Krula, Rudolf	Koncert pro fagot B dur W. A. Mozarta z pohledu interpreta
Kubík, Petr	Carl Nielsen: Koncert pro klarinet a orchestr op. 57
Kunc, Oldřich	Absolventi JAMU v oboru hra na lesní roh
Kupka, Petr	Prostorový zvuk
Lichnovský, Petr	Karel Ančerl a jeho nahrávky orchestrálních skladeb Leoše Janáčka
Lindtner, Martin	Žalmy v hudbě 1. poloviny 20. století
Liška, Čeněk	Pražský komorní orchestr bez dirigenta
Lišková, Magdaléna	Kulturní komise v grantovém systému Ministerstva kultury České republiky
Lojda, Pavel	Možnosti financování koncertů v podmínkách České republiky
Lojda, Pavel	Neformální hudební vzdělávání v Centru hudebních aktivit Lampa
Loubová, Ludmila	Varhany očima improvizátora
Lupíšková, Alžběta	Stakeholderská analýza Mezinárodního folklorního festivalu v Karlových Varech
Lupíšková, Alžběta	Koncert České filharmonie v Bruselu
Mach, Roman	Rusalka, souvislosti zobrazování
Macháčková, Lucie	Fenomén Mezipatra a vývoj zobrazování homosexuality v českém porevolučním filmu
Malá, Johana	Kulturní život v Třebíči, jeho organizace a využitelný potenciál
Malá, Johana	Tancesse, festival tance, tanečního a pohybového divadla
Maroušek, Jan	Fiktivní limity ve veřejné sféře
Martínek, Karel	Stanislav, Vrbík-portrét regenschoriho
Maryška, Martin	Model fungování projektového managementu v kulturní instituci na příkladu Moravské galerie v Brně
Mašlejová, Katarína	Břetislav Bakala-dirigent a zborník
Matoušek, Jiří	Měření ekonomického dopadu festivalu Setkání/Encounter 2009
Mauci, Julie Ester	Francouzští skladatelé a jejich tvorba pro housle od pol. 19. stol. do 1. světové války
Maxová, Barbora	Divadlo ve školce – principy interakce a participace v inscenacích pro předškolní děti
Mázlová, Magdalena	České centrum v Madridu, naplňování poslání
Mečárová, Zuzana	Pedagogické a psychologické aspekty u handicapovaných hudebních umělců
Michálková, Marie	Vysočina-hudební inspirace
Mikanová, Kateřina	Alexej Pernica a jeho metody v herecké přípravě na ADV
Mikuš, Ján	Martin Čičvák – režisér
Mikuš, Jaroslav	František Schäfer
Mišunová, Klára	Problematika metod komunitního plánování v kultuře ve městě Vsetíně
Mižičko, Branko	Fantóm opery. Literárna predloha jako inšpirácia pre divadelnú a filmové spracovanie a analýza oboch produkcií
Moravčíková, Anežka	Česká kontrabasová škola
Motal, Jan	Autenticita a fragmentárnost v dokumentárním eseji
Murínová, Eva	Folklorní soubory zlínského kraje
Navrátilová, Anežka	Rozvíjení herecké představivosti a fantazie (v rámci výuky dramatické výchovy při práci s adolescenty)
Netolická, Ludmila	Výukové metody hry na housle Jaroslavy Staňkové

Novák, Martin	Lesní roh v nonartificiální hudbě
Novotný, Tomáš	Proměny muzikálu Les Misérables / Bídníci
Odvárková, Lenka	Svatební rituály
Pařilová, Tereza	Judy Garland. A star is born
Pařilová, Tereza	Mezinárodní hudební festival Setkávání nové hudby plus +
Pařízek, Petr	Možnosti alternativního ladění se zaměřením na pravidelné temperování
Petrová, Martina	Prolínání scénografie a architektury v díle Tomáše Rusína
Pirnerová, Zuzana	Interpretační a inscenační problémy opery Dalibor
Pitnerová, Zuzana	Scénografické dílo Tadeusze Kantora
Podlipná, Jana	Anja Hilling – osobnost současné německé dramatičky a analýza její hry Schwarzes Tier Traurigkeit
Polášek, Viktor	Bob Fosse – Tancem směrem k syntéze
Prechtl, Filip	Lidová kultura Vracova v současnosti
Prokešová, Jana	Scénická báseň fyzického gesta a pohybového obrazu v současném českém divadle
Pudilová, Lucie	Portrét operního pěvce Richarda Nováka
Ridzoň, Michal	Narodenie, putovanie, prestrojenie a smrť
Rosůlek, Jonáš	Estetika, vizuální prostředky a principy horroru
Ruiz, Edgar Omar Rojas	Rozdílné aplikace Fibonacciho sekvencí ve vybraných současných kompozicích
Ruiz, Edgar Omar Rojas	Different Applications of the Fibonacci's Sequence to the Music Composition
Saavedra, Jana	Feminismus v současném českém divadle
Sedláková, Lucie	Tajemství v Tajemství Zlatého draka
Shkaruba, Iryna	Pohled dvou evropských režisérů na americkou společnost prostřednictvím dvou scénářů Sama Sheparda
Sičová, Radka	Využití strojních scénických technologií pro stavbu a provoz inscenací v divadle
Siroma, Janko	Vývoj organárstva v Banáte
Skálová, Ivana	Syntéza folklorních a jazzových prvků v hudebním divadle
Skokanová, Ivana	Problematika dramaturgie v multifunkčním kulturním provozu
Skopal, František	Petr Čepek – herectví Činoherního klubu
Slaviček, Stanislav	2. a 5. klavírní sonáta A. N. Skrjabin v kontexte vývoje jeho sonátové formy
Slováková, Svetlana	Shakespearův příběh Romea a Julie jako inspirace pro Leonarda Bernsteina a Gérarda Presgurvice
Sokol, Martin	Richard Strauss-život a dílo; Rozbor a interpretační problémy Koncertu č.2 Es-dur pro lesní roh a orchestr
Soldán, Tomáš	Rozhlasové hry Karla Tachovského
Spurná, Pavla	Kulturní politika města Brna: analýza současného stavu
Spurná, Pavla	„S hudbou do ticha filmu“ festival němých filmů s živým hudebním doprovodem
Srbová, Yveta	Dramatická tvorba Harolda Pintera v kontextu i mimo kontext absurdní dramatiky
Stárková, Erika	Význam dílny profesora Jurije Michailoviče Avšarova v období mého studia herectví
Šykora, Matěj	Nahota, společnost a divadlo
Šenkyříková, Tereza	Taneční umění – uplatnění a zajištění tanečnicků po ukončení profesní kariéry
Šimegová, Kristina	Etnický muzikál Cikáni jdou do nebe – divadelní zpracování a existence romské kultury na českém jevišti
Šlechtová, Věra	Podoby hodnocení literárně-dramatického oboru základních uměleckých škol
Šteňková, Eva	Lowell Liebermann a jeho tvorba pro flautu
Švecová Markéta	Provoz bezsouborového divadla
Švestková, Pavlína	Stylové proměny Sarah Brightman
Tedla, Juraj	Tvorba kultúrnej politiky pre Žilinský samosprávny kraj
Trávníčková, Zdeňka	Předpoklady hereckého projevu a specifika jejich rozvíjení v období puberty a adolescence
Trumpeš, Vít	Duchovní tematika v tvorbě Pavla Nováka-Zemka
Třebický, Vladimír	Nippy Noya-umělec a pedagog
Tuček, Jakub	Analýza dobově satirických prvků opery Ruddigore autorské dvojice Gilbert a Sullivan
Vančurová, Marie	Psychofyzické jednání postavy (Jak ukázat pocity pohybem – metody, cvičení, moje zkušenosti)
Vargová, Miroslava	Kandidatúra mesta Košice na titul európske hlavné mesto kultúry 2013
Vargová, Miroslava	Realizácia šansonového večera v rámci projektu Poemjazz
Vávrová, Kristýna	Doplňková činnost divadel transformovaných na obecně prospěšné společnosti
Větrovec, Vítězslav	Rekonstrukce divadelní události
Vítek, Jakub	Virginia Woolfová a Michael Cunningham – literární a filmové průsečíky
Vítek, Václav	Herecká výpověď a autenticita (Moje ohlédnutí za úskalími studia činoherního herectví)
Vojtová, Eva	Rozhlasová dramatická tvorba nové generace
Vojtová, Eva	Nuanni aneb V Orkových stopách (audiovizuální dokument – portrét katolického kněze Marka Orka Váchy)
Voráčková, Barbora	J. A. Pitínský jako rozhlasový režisér
Vrbková, Markéta	Spartace a přepis děl z hudebního archivu Význačné kolegiální kapituly a kostela svatého Václava v Mikulově
Vyvíjalová, Tereza	Možné cesty vedení neprofesionálních herců k tvorbě herecké postavy v rámci tvorby inscenace z pohledu režiséra neprofesionálního divadla
Zapletal, Václav	Život a dílo Antonína Žvávka
Zemanová, Terezie	Pavel Novák-Zemek: Symfonická tvorba Rozbor III. Symfonie "Medjugorie"
Zochr, Vratislav	Passacaglia. Uplatnění této formy ve 20. století

2.6 POČET ABSOLVENTŮ JAMU V ROCE 2009

Studijní program	Kód skupiny kmen. oborů	Absolventi ve studijním programu								Celkem absolventi
		BcA.		MgA.		MgA. navaz.		Ph.D.		
		P	K	P	K	P	K	P	K	
Dramatická umění	8203	44	0	25	0	30	0	0	3	102
Taneční umění	8202	0	0	0	0	0	0	0	0	0
Hudební umění	8201	64	0	0	0	29	0	1	2	96
Celkem		108	0	25	0	59	0	1	5	198

V počtech je zahrnuto 12 studentů na krátkodobých studijních pobytech (stážích).

Uplatnění absolventů JAMU na trhu práce

Divadelní fakulta uvádí do praxe absolventy řady oborů uměleckých, umělecko-manažerských a umělecko-technických. Jejich uplatnění je v různých profesích různé; celkově lze hovořit o vysoké úspěšnosti v zaměstnávání absolventů fakulty. U uměleckých profesí (dramaturg, režisér, herec) se objevují stále častěji individuální aktivity absolventů, kteří upřednostňují programovou činnost založenou na generačním či uměleckém krédu před klasickým stálým angažmá v divadlech. Vznikají tak různá umělecká uskupení s volnější či pevnější právní strukturou (občanská sdružení, malá divadla, kluby atd.).

Hudební fakulta poskytuje informace o konkurzech, které vypisují orchestry, divadla, sbory, ZUŠ nebo konzervatoře formou zveřejňování. Mnozí studenti takto získají uplatnění již v posledních ročnících studia.

2.7 POČET NEÚSPĚŠNÝCH STUDENTŮ JAMU V ROCE 2009

(Kategorie „v průběhu studia zanechali“, „studium jim bylo ukončeno“ – souhrnné údaje za všechny ročníky)

Studijní program	Kód skupiny kmen. oborů	Neúspěšní studenti ve studijním programu								Celkem neúspěšní
		BcA.		MgA.		MgA. navaz.		Ph.D.		
		P	K	P	K	P	K	P	K	
Dramatická umění	8203	10	0	2	0	0	0	1	2	15
Taneční umění	8202	0	0	0	3	0	0	0	0	3
Hudební umění	8201	10	0	0	0	4	0	0	0	14
Celkem		20	0	2	3	4	0	1	2	32

Opatření vedoucí ke snižování studijní neúspěšnosti na JAMU

Divadelní fakulta považuje za prostředky ke snižování studijní neúspěšnosti posilování vědomí důležitosti vzdělání u studentů a důraz na přesné, důsledné a svědomité plnění všech studijních povinností s následnou důkladnou kontrolou na úrovni ateliérů a studijního oddělení.

Na **Hudební fakultě** je studijní neúspěšnost poměrně nízká, studenti ukončují studium buď z vlastního rozhodnutí, dále ze zdravotních důvodů nebo na základě nesplnění studijních povinností. Studenti mají možnost své individuální problémy konzultovat s pedagogem hlavního oboru nebo vedoucím katedry.

2.8 KREDITOVÝ SYSTÉM NA JAMU

Již po řadu let se na JAMU osvědčuje kreditový systém studia, kompatibilní s evropským systémem European Credit Transfer System (ECTS). Systém klasifikace a bodového hodnocení studentů na fakultách uplatňuje evropský šestistupňový model (A, B, C, D, E a F = neuspěl).

Kredity získané v rámci jednoho studijního oboru se u studenta sčítají a počet získaných kreditů je nástrojem pro kontrolu studia. Student musí povinně v každém semestru absolvovat tzv. základ oboru, který zajišťuje naplnění profilu absolventa v průběhu studia a který je zdrojem podstatné části kreditů. Aby však student splnil podmínku získání požadovaného součtu kreditů (tj. v průměru 30 kreditů za semestr), musí si vybrat další předměty z nabídky školy, tzv. předměty osobní specializace (povinně-volitelné nebo volitelné). Toto kritérium působí motivačně k individuálnímu obohacení obsahu studia.

K uzavření ročníku je zapotřebí získat nejméně 60 kreditů. Pokud student získá v již uzavřeném ročníku více než 60 kreditů, může si je převést do následujícího studijního roku. Pokud mu po prvním roce studia několik kreditů do požadované výše chybí, musí je (po projednání na studijním oddělení) do celkové výše 120 kreditů doplnit v roce následujícím. Tentýž princip je uplatněn ve zbývajících částech studia před vykonáním státní závěrečné zkoušky.

Celkový minimální počet kreditů pro získání bakalářského diplomu je 180 kreditů, u čtyřletého magisterského studia 240 kreditů, u pětiletého magisterského studia 300 kreditů, u navazujícího magisterského studia 120 kreditů.

DODATEK K DIPLOMU / DIPLOMA SUPPLEMENT

Dodatek k diplomu /Diploma Supplement je dokument společně vytvořený Evropskou komisí, Radou Evropy a organizacemi UNESCO / CEPES. Vydává se společně s diplomem všem absolventům bakalářského nebo magisterského studijního programu již od roku 2005.

Dokument je vydán dvojjazyčně v českém a anglickém jazyce. Obsahuje výpis všech vykonaných zkoušek (včetně dosaženého hodnocení), které student vykonal během celého studia v absolvovaném studijním programu. Hodnocení studijních výsledků se provádí kreditovým systémem ECTS v souladu se stanovenou jednotnou osnovou společné úmluvy.

Dodatek k diplomu poskytuje údaje o úrovni, obsahu, a postavení absolvovaného studijního programu pro akademické a profesní uznávání kvalifikace, pro akademické uznávání při mobilitách, informuje o vysokoškolském systému v České republice.

Janáčkova akademie múzických umění v souladu se svým Dlouhodobým záměrem podala žádost o udělení Diploma Supplement Label.

2.9 ODBORNÁ SPOLUPRÁCE ŠKOLY S REGIONEM, PROPOJENÍ TEORIE A PRAXE A SPOLUPRÁCE S ODBĚRATELSKOU SFÉROU

Divadelní fakulta

Studenti DIFA JAMU se účastní odborných stáží v divadlech a dalších kulturních zařízeních pod vedením profesionálních tvůrců. Tyto stáže byly iniciovány projektem „Kvalitativní rozvoj studijního programu cestou spolupráce s profesionálními uměleckými tělesy“, který jednak vytvořil systém vzájemné spolupráce a jednak zajistil vybudování vazeb na partnerské organizace, které stážisty přijímají.

Spolupráce s kulturními institucemi však probíhá i v podobě realizace nejrůznějších projektů. Studenti Ateliéru výchovné dramatiky Neslyšících se prostřednictvím projektu „Inovace Výchovné dramatiky Neslyšících v rámci studijního programu Dramatická umění Divadelní fakulty JAMU“, financovaného z Evropského sociálního fondu, účastní stáží u důležitých zástupců profesní sféry, kteří jsou zároveň jejich potenciálními zaměstnavateli. Navštěvují tak kvůli povinným náslechům a praxím dvě školy pro sluchově postižené, organizaci sdružující české tlumočníky znakového jazyka a divadlo orientované na tvorbu Neslyšících.

Důležitou akcí, která utužuje spolupráci s jihomoravským regionem a městem Brnem, je Mezinárodní festival divadelních škol SETKÁNÍ / ENCOUNTER. Festival nejen přispívá k obohacení kulturní nabídky ve městě a kraji, ale také nabízí možnost nahlédnout do přístupu k divadelní tvorbě různých kultur a národů.

Divadelní fakulta je účastna spolu s brněnskými divadly zrodu mezinárodního divadelního festivalu Divadelní svět Brno, jehož nultý (pilotní) ročník se uskutečnil v roce 2009. Aktivně

participovala na pouliční akci Slavnost masek, již se zúčastnili aktéři téměř všech divadelních scén v Brně.

Odborná spolupráce fakulty se realizuje také na úrovni různých profesních a odborných organizací, např. Spolek Kultura & Management, Česká komora tlumočnicků znakového jazyka, Unie Neslyšících Brno aj.

Kooperace v regionu se uskutečňuje formou spolupráce s profesní sférou a také formou partnerství a spolupráce s komerčními subjekty. V roce 2009 to byly převážně tyto – Královský pivovar Krušovice, a. s., Cat Cut, Rebio, ZEMAX Štířice a další.

2.10 AKADEMIČTÍ PRACOVNÍCI

VĚKOVÁ STRUKTURA AKADEMICKÝCH A VĚDECKÝCH PRACOVNÍKŮ

Akademičtí pracovníci veřejných vysokých škol – přepočtené počty

Akademičtí pracovníci						Vědečtí pracovníci
celkem	profesoři	docenti	odborní asistenti	asistenti	lektori	
131,25	21,35	34,80	70,50	4,60	0	3,95

Věková struktura akademických pracovníků veřejné vysoké školy

Věk	Akademičtí pracovníci										Vědečtí pracovníci	
	profesoři		docenti		odb. asist.		asistenti		lektori		celkem	ženy
	celkem	ženy	celkem	ženy	celkem	ženy	celkem	ženy	celkem	ženy		
do 29 let	0	0	0	0	3	2	0	0	0	0	4	2
30 – 39 let	0	0	1	1	41	14	3	3	0	0	4	0
40 – 49 let	3	0	14	7	24	10	0	0	0	0	2	0
50 – 59 let	7	3	14	6	24	14	3	1	0	0	1	0
60 – 69 let	13	3	12	6	12	5	0	0	0	0	3	0
nad 70 let	9	1	3	0	1	1	0	0	0	0	1	0
Celkem	32	7	44	20	105	46	6	4	0	0	15	2

POČET AKADEMICKÝCH PRACOVNÍKŮ NA JAMU K 31. 12. 2009

Personální zabezpečení	celkem	prof.	doc.	ost.	DrSc., CSc., Dr., Ph.D., Th.D.
Rozsahy úvazků akad. pracovníků	187	32	44	81	30
do 30 %	18	4	3	7	4
do 50 %	55	8	5	33	9
do 70 %	12	2	4	3	3
do 100 %	102	18	32	38	14

Vyšší počet především odborných asistentů s nižším úvazkem je dán specifikou umělecké školy – vlastní špičková umělecká tvorba je nezbytnou podmínkou pedagogického působení. Značná část pedagogů proto vedle své pedagogické činnosti na JAMU působí i v profesionálních uměleckých tělesech.

Přehled kurzů dalšího vzdělávání akademických pracovníků JAMU

kurzy orientované na pedagogické dovednosti	kurzy orientované na obecné dovednosti	kurzy odborné	Celkem
0	0	4	4

Přehled počtu účastníků kurzů dalšího vzdělávání akademických pracovníků JAMU

kurzy orientované na pedagogické dovednosti	kurzy orientované na obecné dovednosti	kurzy odborné	Celkem
0	0	35	35

UKONČENÁ HABILITAČNÍ A JMENOVACÍ ŘÍZENÍ

	počet	věkový průměr
Profesoři jmenovaní v roce 2009	2	51,5
Docenti jmenovaní v roce 2009	6	43,5

PRŮMĚRNÁ DÉLKA STUDIA ABSOLVENTŮ JAMU

Průměrná délka studia absolventů JAMU v roce 2009 podle studijního programu, typu a formy studia (s odečtem přerušení doby studia) (v **ukončených dnech**).

Divadelní fakulta

studijní program	forma studia	druh studia	standardní délka studia	průměr druh studia	průměr forma studia	průměr studijní program
Dramatická umění	K	PhD	1 095,00	1 722,00	1 722,00	1 123,40
	P	Bc	1 095,00	1 107,98	1 111,06	
		Mg 4 roky	1 460,00	1 498,32		
		Mg 5 let	1 825,00	2 254,50		
		NMg	730,00	715,43		
		PhD	1 095,00	1 457,00		

Hudební fakulta

studijní program	forma studia	druh studia	standardní délka studia	průměr druh studia	průměr forma studia	průměr studijní program
Hudební umění	P	Bc	1 095,00	1 155,96	1 024,09	1 024,09
		NMg	730,00	713,14		
		PhD	1 095,00	1 377,00		

Reálná délka studia absolventů je odlišná od standardní délky studia podle druhu studia zejména z těchto důvodů:

Delší doba studia v bakalářském a dlouhém magisterském studijním programu

- zápisy do 1. ročníků v měsíci červenci
- rozložené ročníky (v souladu se studijními předpisy JAMU)

Kratší doba studia v navazjícím magisterském studiu

- zápisy do 1. ročníků v měsíci červenci (září) a státní závěrečné zkoušky vykonány v měsíci červnu

DIVADELNÍ FAKULTA

ČINNOST DIVADELNÍHO STUDIA MARTA V ROCE 2009

V roce 2009 bylo ve studiu Marta odehráno celkem 99 představení, celkem bylo uvedeno 10 premiér. Inscenace navštívilo celkem 11 813 diváků, což znamená průměrnou návštěvnost 88% (kalendářní rok 2009 v sobě zahrnuje části dvou sezon: konec sezony 2008/2009 a začátek sezony 2009/2010).

Zoja Mikotová: **Být sám**

Režie: Zoja Mikotová

Premiéra: 11. 1. 2009

Bohuslav Ondráček, Jan Schneider:

Gentleman

Režie: Ladislav Kolář

Premiéra: 13. 9. 2009

Hubert Krejčí: **Mouchy**

S. I. Witkiewicz: **Blázen a jeptiška**

Režie: Eva Rysová

Premiéra 1. 2. 2009

Nikolaj Erdman: **Mandát**

režie: Rodion Ovčinnikov j. h.

Premiéra: 7. 10. 2009

Koncert písní z muzikálů

Režie: Lukáš Janota

Premiéra: 22. 2. 2009

I. M. Popovici: **The Amnesic Days of the Polar Nights**

Režie: Ioana Mona Popovici j. h.

Premiéra: 18. 10. 2009

Jan Havlice, Jana Prokešová, Anna Saavedra,
Jana Schmiedtová, Eva Rysová: **World
Wide Web**

Režie: Janka Schmidtová, Eva Rysová

Premiéra: 29. 3. 2009

Petr Maška: **Lešení**

Režie: Adam Doležal

Premiéra: 29. 11. 2009

Ödön von Horváth: **Povídky z Vídeňského
lesa**

režie: Lukáš Rieger, Roman Groszmann

Premiéra: 6. 9. 2009

Petr Maška: **Udav se katedrálou**

Režie: Lucia Repašská

Premiéra: 20. 12. 2009

Počty premiér: Her na repertoáru: 10 15	Počet míst na jedno představení	Počet představení	Nabídnutých míst celkem na všechna představení	Počet diváků celkem na všechna představení	Ostatní vystoupení v ČR	Ostatní představení mimo ČR
Být sám	144	6	864	814		
Mouchy Blázen a jeptiška	144	11	1 584	1 219		
Koncert písní z muzikálů	144	9	1 296	1 271		
World Wide Web	144	8	1 152	1 114		
Povídky z Viedeňského lesa	130	9	1 170	1 070		
Gentleman	144	8	1 152	1 124		
Mandát	130	6	780	759		
The Amnesic Days of the Polar Nights	130	6	780	774		
Lešení	130	3	390	270		
Udav se katedrálou	100	3	300	260		
Portugálie	144	5	720	716		
Manhattan	144	4	576	511		
Večer tříkrálový	130	8	1 040	1 012		
Eva, Eva!	130	8	1 040	1 018		
Godspell	130	5	650	640		
CELKEM		99	13 494	11 813		

V měsíci květnu se ve studiu Marta odehrála třetina představení mezinárodního festivalu divadelních škol **SETKÁNÍ / ENCOUNTER 2009**.

V květnu proběhl ve studiu Marta tradiční **Absolventský festival**.

Na mezinárodních festivalech byla uvedena tato představení:

Tom Kiks a Být sám – **Klagenfurt, Linec, Salcburk, Vídeň** (březen 2009) – Europäisches & Internationales Gehörlosen Theater Festival

Tom Kiks – **Remeš** (červenec 2009) – Clin d'Oeil

Knižní představení a Tři pohádky – **Bratislava** (srpen 2009) – Mezinárodní festival divadel pro děti BIBIANA

Být sám – **Vídeň** (říjen 2009) – Mitteleuropäisches Theaterkarussell

The Amnesic Days of the Polar Nights – **Bělehrad** (listopad 2009) – FIST05

Domácí festival:

Večer tříkrálový; Eva, Eva!; Být sám – **Praha** (květen 2009) – festival divadelních škol ZLOMVAZ

Mezinárodní festival divadelních škol SETKÁNÍ / ENCOUNTER je významnou akcí pořádanou Divadelní fakultou JAMU. Festival je zaměřen jak do oblasti kulturní, tak do oblasti vzdělávací. Kulturní mise festivalu je naplňována obohacováním kulturního života ve městě Brně a Jihomoravském kraji, vzdělávací poslání je pak zaměřeno na vytváření prostoru pro sdílení zkušeností, setkávání a na seznamování se zahraniční divadelní tvorbou. V oblasti vzdělávání je festival nedocenitelnou příležitostí pro studenty Divadelní fakulty, kteří organizačně zajišťují celý průběh festivalu.

19. ročník festivalu proběhl ve dnech 31. března – 4. dubna 2009. Pro ročník 2009 bylo osloveno celkem 187 škol z Evropy, Ameriky, Afriky, Austrálie i Asie. Celkem bylo vybráno 11 škol, z nichž mezi stálé hosty patří Praha a Bratislava.

Seznam zúčastněných škol

- *Česká republika* (Akademie múzických umění v Praze) Praha
- *Česká republika* (Janáčkova akademie múzických umění v Brně) Brno
- *Itálie* (Theatre Academy in Rome “Sofia Amendolea”) Řím
- *Jihoafriická republika* (University of the Witwatersrand, Wits School of Arts) Johannesburg
- *Maďarsko* (University of Theatre and Film) Budapešť
- *Německo* (Folkwang Art School Essen) Essen
- *Polsko* (Aleksander Zelwerowicz State Theatre Academy) Varšava
- *Polsko* (The Ludwik Solski State Drama School in Cracow) Krakov
- *Rakousko* (University for Music and Performing Arts Vienna „Max Reinhardt Seminar“) Vídeň
- *Slovensko* (Vysoká škola múzických umění) Bratislava
- *Velká Británie* (Manchester Metropolitan University) Manchester

Divadelní fakulta JAMU se v hlavním festivalovém programu prezentovala hrou Zoltána Egressyho *Portugálie* v podání čtvrtého ročníku činoherního herectví.

Doprovodný program festivalu tradičně nabízí možnost prezentace pro řadu dalších divadelních projektů. V letošním roce v něm byly uvedeny inscenace *Sotva sova*, *Oběť*, *Červená knihovna*, *Partie* a *Být sám* v podání studentů Divadelní fakulty JAMU.

Přehlídka inscenací probíhala na pěti brněnských scénách – v Divadle Husa na provázku, v HaDivadle, v Divadle Bolka Polívky a na dvou scénách DIFA JAMU – ve studiu Marta a v Kabinetu múz.

SALON PŮVODNÍ TVORBY

Jedním ze zásadních projektů Divadelní fakulty JAMU je dvoudenní akce nazvaná Salon původní tvorby, který se v roce 2009 konal již po patnácté ve dnech 6. – 7. března. Tento projekt nabízí studentům všech oborů jedinečnou příležitost uvést v podobě scénických čtení své autorské texty. V rámci 15. ročníku byl vybrán nejlepší text, který byl následně zinscenován a uveden dne 15. ledna 2010 v Kabinetu múz. Tento projekt, inscenace nejlepšího textu Salonu původní tvorby, byl finančně podpořen z prostředků grantu DILIA.

FESTIVAL ATELIÉRU DRAMATICKÉ VÝCHOVY SÍTKO

Od roku 2003 pořádá ateliér Divadlo a výchova (dále jen ADaV) DIFA festival svých prací a projektů nazvaný Sítko. Cílem festivalu je nejen sjednotit výstupy z výuky ADaV DIFA za aktuální akademický rok, ale také díky hostování jiných vysokoškolských pracovišť zabývajících se dramatickou výchovou vytvořit prostor pro společnou diskuzi, konfrontaci názorů a zkušeností a intenzivní setkání studentů, pedagogů a dalších lidí zájímajících se o divadlo a dramatickou výchovu. Festival by měl také informovat odbornou i laickou veřejnost o oboru Divadlo a výchova a jeho nových vývojových trendech.

DALŠÍ TVŮRČÍ AKTIVITY

- studentky magisterského stupně oboru Divadelní manažerství BcA. Jitka Honsová a BcA. Zdeňka Kujová se zúčastnily studentské části Výroční konference ENCATC ve dnech 21. – 26. října 2009. Díky své prezentaci na konferenci získala Jitka Honsová institucionální i finanční podporu pro svůj projekt *To Culture with Love. Management*. Účast na konferenci přiblížily studentky svým kolegům na prezentačním dni ateliéru v únoru 2010;
- studentka činoherního herectví A. Koenigsmarková se účastnila se svým monodramatem *Změna osvětlení* festivalů Jeden svět a Zlomvaz;
- studenti činoherního herectví ateliéru Oxany Smilkové účinkovali v projektu divadla Husa na provázku s názvem *České moře*;
- studenti I. ročníku magisterského navazujícího studia oboru Divadlo a výchova Petr David, Petr Pěcha, Zdenka Trávníčková a Jana Dolejšová vedli rozborové diskuze o představeních na národní přehlídce mladého a studentského divadla Mladá scéna 2009 v Ústí nad Orlicí;
- studenti muzikálového herectví ateliéru S. Talpové účinkovali na přehlídce *Noc kejklířů* se svým hudebním pásmem *Zvířátka ze Semaforu*;
- studentky oboru scénografie Lenka Jabůrková, Lucie Vyhnálková, Lucie Halgašová, Iva Miklošková a Katarína Kováčiková navrhly úspěšnou kolekci masek pro akci brněnských divadel *Slavnost masek*, která se uskutečnila dne 22. května 2009;
- ateliér Výchovné dramatiky pro Neslyšící se s představením *Být sám* zúčastnil festivalů:
 - Mitteleuropäisches Theaterkarussell ve Vídni;
 - Integrace slunce v Praze;
 - Luhačovické kulturní léto v Luhačovicích;
 - Divadlo evropských regionů v Hradci Králové;
 - Zlomvaz v Praze;
 - 23. ročník přehlídky netradičního divadla Kopřiva v Kopřivnici (získali i ocenění);
 - Mezinárodní festival divadla Neslyšících Theater des Augenblicks ve Vídni;
- ateliér Výchovné dramatiky pro Neslyšící získal na XX. Mezinárodním festivalu pantomimy Neslyšících v Brně cenu poroty za představení *Mosty* – poezie Jana Skácela v překladu do znakového jazyka;
- ateliér Rozhlasové a televizní dramaturgie a scenáristiky spolupracoval na pořadech s Českým rozhlasem i s Českou televizí;
- student Martin Domkář z ateliéru činoherní režie realizoval ve spolupráci s prof. Josefem Kovalčukem (v rámci předmětu Interpretace textu) projekt *Ondráš*, který se uskutečnil dne 20. června 2009 ve Velké Lhotě;
- studenti oboru Klaunská scénická a filmová tvorba získali s představením *The Amnesic Days of the Polar Nights* první cenu na festivalu FIST05 v Bělehradě. Na tomto festivalu

získal Zdeněk Polák (student ateliéru Klaunská scénická a filmová tvorba) ocenění za nejlepší mužský herecký výkon v představení *The Amnesic Days of the Polar Nights*.

- studenti ateliéru Klaunská scénická a filmová tvorba se s představeními *Noragoru* a *Sotva sova* účastnili festivalu LILLE 3000 EUROPE XXL ve Francii.

HUDEBNÍ FAKULTA

LAUREÁTI MEZINÁRODNÍCH A NÁRODNÍCH SOUTĚŽÍ

Tomáš Bialko – čestné uznání ve 2. kategorii (trombon)

Mezinárodní soutěž žesťových nástrojů Brno

Pavel Debef – 3. cena ve 3. kategorii (trombon)

Mezinárodní soutěž žesťových nástrojů Brno

Tomáš Honěk – 1. cena (kytara, Duo Teres)

Concorso di chitarra classica Enrico Mercatali, Gorizia, Itálie

– 1. cena a absolutní vítěz

Mezinárodní soutěž K. Ditterse z Dittersdorfu, Vidnava

Pavel Chomoucký – 2. cena ve 2. kategorii (lesní roh)

Mezinárodní soutěž žesťových nástrojů Brno

Petr Chomoucký – čestné uznání ve 3. kategorii (lesní roh)

Mezinárodní soutěž žesťových nástrojů Brno

Ondřej Jurčeka – 2. cena ve 3. kategorii (trubka)

Mezinárodní soutěž žesťových nástrojů Brno

Pavel Katsiushyn – 3. cena (zpěv)

Pustina Competition Žďár nad Sázavou

Jan Kelnar – čestné uznání ve 2. kategorii (lesní roh)

Mezinárodní soutěž žesťových nástrojů Brno

Ľubomír Kopkáš – 2. cena v 5. kategorii (kytara)

Soutěž Mladí gitaristi, Dolný Kubín, Slovensko

Lucia Kopsová – 1. cena (housle, Duo Teres)

Concorso di chitarra classica Enrico Mercatali, Gorizia, Itálie

– 1. cena a absolutní vítěz

Mezinárodní soutěž K. Ditterse z Dittersdorfu, Vidnava

Ondřej Kratochvíl – 2. cena (violoncello, Klarinetové kvinteto)

16. ročník mezinárodní soutěže Johanese Brahmse 2009 v rakouském Pörschachu

Marcela Křížová – 1. cena a absolutní vítěz (klavír)

Mezinárodní klavírní soutěž v italském Taurisanu

Radka Křížová – 1. cena (housle)

Mendelssohn-Cup, Taurisano, Itálie

Petr Kubík – 2. cena (klarinet, Klarinetové kvinteto)

16. ročník mezinárodní soutěže Johanese Brahmse 2009 v rakouském Pörschachu

Jan Kučera – 3. cena (zpěv)

Spevácka súťaž Imricha Godina Vrable

– 3. cena kategorie B

Mezinárodní pěvecká soutěž duchovní a koncertní hudby Olomouc

Jindřich Molinger – čestné uznání ve 3. kategorii (lesní roh)

Mezinárodní soutěž žesťových nástrojů Brno

Kurt Neubauer – čestné uznání ve 2. kategorii (trombon)

Mezinárodní soutěž žesťových nástrojů Brno

Jan Pospíšil – 1. cena ve 3. kategorii (trombon)

Mezinárodní soutěž žesťových nástrojů Brno

Eva Skalníková – čestné uznání ve 3. kategorii (lesní roh)

Mezinárodní soutěž žesťových nástrojů Brno

Martin Sokol – 2. cena ve 3. kategorii (lesní roh)

Mezinárodní soutěž žesťových nástrojů Brno

Jana Tůmová – 1. cena (klavír)

Mezinárodní klavírní soutěž Funchal – Madeira – Portugalsko

Gunars Upatnieks – 1. cena a cena publika (kontrabas)

Mezinárodní interpretační soutěž ARD Mnichov 2009, Německo

Kristina Vaculová – 2. cena (flétna)

13. Internationaler Flöten-Wettbewerb "Friedrich Kuhlau"

Pavel Valenta – 3. cena (zpěv)

Duškova soutěž hudební mládeže ve zpěvu

Tereza Vaňková – čestné uznání ve 2. kategorii (lesní roh)

Mezinárodní soutěž žesťových nástrojů Brno

Jan Vindiš – 2. cena (housle, Klarinetové kvinteto)

16. ročník mezinárodní soutěže Johanese Brahmse 2009, Pörtlach, Rakousko

Jakub Zívalík – 2. cena ve 3. kategorii (trombon)

Mezinárodní soutěž žesťových nástrojů Brno

Koncerty

Hudební fakulta byla v roce 2009 pořadatelem 187 koncertů, z toho 7 orchestrálních.

Janáčkův akademický orchestr

Dne 27. března 2009 se uskutečnil v Besedním domě v Brně ORCHESTRÁLNÍ KONCERT Janáčkova akademického orchestru.

Dne 17. prosince 2009 se uskutečnil v Besedním domě v Brně VÁNOČNÍ KONCERT Janáčkova akademického orchestru.

KOMORNÍ OPERA

Komorní opera Hudební fakulty JAMU uvedla v kalendářním roce 2009 následující inscenace:

Gian Carlo Menotti: Medium

režie: Kristiana Belcredi
dirigent: Petr Lichnovský
Premiéra 5. dubna 2009

Bohuslav Martinů: Dvakrát Alexandr

režie: Linda Keprtová
dirigent: Gabriel Rovňák
Premiéra 22. listopadu 2009

Bohuslav Martinů: Veselohra na mostě

režie: Tomáš Pilař
dirigent: Zuzana Pirnerová
Premiéra: 22. listopadu 2009

MULTIMEDIÁLNÍ PROJEKTY STUDENTŮ OPERNÍ REŽIE V OPERNÍM STUDIU DEVÍTKA

Gian Carlo Menotti: Medium

příprava inscenace pro premiéru v Barce – akce Komorní opery
premiéry 5. 4. a 7. 4. 2009

Čas na schůzku

semestrální projekt posluchačů operní režie, hudebního manažerství a operního zpěvu
premiéra 24. 2. 2009

Jiří Pauer: Žvanivý slimejš

semestrální projekt posluchačů operní režie, hudebního manažerství a operního zpěvu
premiéra 12. 5. 2009

Luboš Fišer: Lancelot

semestrální projekt posluchačů operní režie, hudebního manažerství a operního zpěvu
premiéra 29. 5. 2009

Bohuslav Martinů: Dvakrát Alexandr, Veselohra na mostě

příprava inscenace pro premiéru v Barce – akce Komorní opery
premiéry 22. 11. a 24. 11. 2009

Studio soudobé hudby: Koncert ze skladeb studentů

2. 12. 2009

MEZINÁRODNÍ INTERPRETAČNÍ KURZY (MIK)

Cílem kurzů je především propagace české hudby a prezentace českého pojetí interpretačního umění. Každý účastník má garantovanou pravidelnou výuku s možností vystoupení na koncertech MIK. Součástí kurzů jsou i doprovodné programy. 42. ročník MIK se konal ve dnech 1.–11. 7. 2009 v prostorách HF JAMU v Brně. Výuka probíhala v oborech: flétna, pikola (doc. Kunt, doc. Kantor), housle, komorní hra (prof. Novotný), klavír (prof. Vlasáková, MgA. Jiraský, Ph.D.) a zpěv (doc. Beňačková). Klavírní spolupráci v jednotlivých oborech zajišťovali doc. Hollý, MgA. Pančocha, MgA. Šilarová a doc. Vašková. Mistrovské kurzy pořádané HF JAMU jsou vyhledávanou studijní aktivitou mladých interpretů z celého světa. Vysoká úroveň výuky je zajišťována pedagogy HF JAMU v Brně i pedagogickým působením zahraničních umělců, jejichž přínos je mimo jiné v možnosti okamžitého srovnání různého interpretačního pojetí.

Účastníci:

Z celkového počtu 67 účastníků (včetně pasivních), bylo 12 ze zahraničí.

Účastníci podle zemí	Počet účastníků
ČR	55
Japonsko	2
Jižní Korea	5
Kanada	1
Norsko	1
Portugalsko	1
Švýcarsko	1
USA	1
Celkem	67

SOUTĚŽ O CENU LEOŠE JANÁČKA

Dne 30.6.2009 Prezídium Mezinárodní soutěže Leoše Janáčka rozhodlo o zrušení 16. ročníku soutěže, obor zpěv, z důvodu nízkého počtu přihlášených účastníků.

2.12 DOKTORSKÉ STUDIUM, DISERTAČNÍ PRÁCE ABSOLVENTŮ

V současné době studuje na JAMU 70 doktorandů, z tohoto počtu 31 na Divadelní fakultě a 39 na Hudební fakultě.

V roce 2009 absolvovalo v doktorských studijních programech na obou fakultách JAMU 6 studentů s následujícími disertačními pracemi:

Autor	Název
Daňhel, Lukáš	Basetový roh-historický vývoj a dnešní použití
Dlask, Vojtěch	Možnosti a meze hudebního symbolizování, symbolismus v hudbě
Hrabalová, Jarmila	Dech, hlas a řeč od praxe k teorii a zpět
Jirásková, Marie	Vizualita českého loutkového divadla v první polovině 20. století
Svačina, Norbert	Skladby pro sólový trombón a jejich interpretace
Vasquez, Martin	Principy divadelní improvizace

2.13 Informační a komunikační technologie

V roce 2009 pokračovaly aktivity zajišťující rozsáhlejší využití informačních technologií na JAMU jak v oblasti technického vybavení, tak v oblasti programového vybavení. Tyto aktivity navazují na předchozí léta a vycházejí z dlouhodobého rozvojového programu JAMU.

Páteřní počítačová síť JAMU je od roku 2006 stabilizovaná a umožňuje využívat technologii 1GB Ethernet na všech lokalitách. V roce 2009 tak již pokračovala její dlouhodobá údržba plánovanou obnovou starších aktivních prvků. Dále byl zahájen významný víceletý projekt, který bude v konečné fázi zajišťovat propojení hlavních lokalit JAMU ve středu Brna vlastním kabelovým rozvodem. Bude se jednat o lokality rektorátu, Hudební fakulty, Divadelní fakulty, IVUC Astorka a nově budovaného Divadla na Orlí / Hudebně-dramatické laboratoře JAMU. Nově budované trasy jsou připraveny ve spolupráci s Masarykovou univerzitou, nositelem projektu je JAMU. Tím se JAMU může odpoutat ve vnitřním rozvodu počítačové sítě na JAMU od nyní využívaných rozvodů Brněnské akademické sítě (BAPS). Výhody jsou dlouhodobě zřejmé, pro stručnost uvedeme jen nezávislost vnitřní počítačové sítě a zvýšení bezpečnosti a operativnosti její konfigurace a možnost rychlejších změn v konfiguraci.

Pokračovala pravidelná obnova a rozšiřování centrálních serverů JAMU. V roce 2009 byla zahájena virtualizace centrálních serverů, která je dalším významným kvalitativním krokem v rozvoji využívání IT technologií na JAMU. Současně byl pořízen server a výkonné centrální diskové pole pro rozšíření úložných datových prostorů s využitím technologie virtuálních serverů, pořízen druhý centrální firewall server.

V roce 2009 byla dokončena další etapa inovace technologie IP telefonie rozšířením stávající ústředny a zakoupením další. Tato konfigurace již zabezpečí bezporuchový, redundantní provoz IP telefonie a zároveň nabídne další rozšíření možných služeb (např. SIP umožňující využití jiných levnějších telefonních přístrojů než značkových CISCO).

V roce 2009 byla dokončena příprava na výstavbu Divadla na Orlí / Hudebně-dramatické laboratoře JAMU. V rámci připomínkového řízení byly pracovníky OVIS JAMU připraveny rozsáhlé požadavky na úpravu rozvodů v budoucí budově a jejího připojení do stávající počítačové sítě JAMU. Dále byla vyřešeno umístění a vybavení nové centrální servrovy JAMU, která bude součástí nové stavby.

Další postupný rozvoj Univerzitního informačního systému (UIS) pokračoval pochopitelně na různých úrovních i v roce 2009.

V roce 2009 je ekonomicko-správní systém SAP již v šestém roce provozu a významně přispívá ke stabilitě ekonomicko-správních činností na JAMU. Ze společného projektu šesti moravských VVŠ, jehož se JAMU jako jeden ze zakládajících členů dlouhodobě účastní, byl financován přechod na vyšší verzi 6.00 V roce 2009 byl v několika etapách připraven nový systém a na začátku roku 2010 bude uveden podle dříve schváleného harmonogramu do rutinního provozu. Tím bude dokončen přechod na tuto verzi u všech spolupracujících škol.

V roce 2009 pokračoval zavedením dalších služeb pro uživatele zavedením dalších služeb pro uživatele.

V oblasti studijní evidence (SIS) byl dokončen další stupeň v jeho využívání. Papírové indexy byly nahrazeny komplexní evidencí zkoušek v SIS a na HF byl zahájen plně elektronický zápis studentů do předmětů dalšího akademického roku prostřednictvím webu. Na DIFA byly

k zápisu dokončeny přípravy a zápis bude také využíván. Studijní informační systém (SIS) by rozšířen o další moduly, které dále rozšířily možnosti využívání tohoto systému.

Pro prezentační webové stránky JAMU včetně fakult byl ukončen přechod na novou verzi redakčního systému a postupně byly do tohoto systému převedeny. V průběhu roku pak byl nový systém uveden do rutinního provozu.

Na jednotlivých fakultách probíhala dlouhodobě sledovaná obměna počítačového vybavení a postupné rekonstrukce počítačových sítí. Na HF proběhla další velmi rozsáhlá dlouhodobě řízená rekonstrukce lokálních rozvodů počítačové sítě, kterou zajišťoval OVIS.

2.14 KNIHOVNA A EDIČNÍ STŘEDISKO JAMU

KNIHOVNA JAMU

Doplňování knihovních fondů

V roce 2009 knihovna doplnila a rozšířila knihovní fond nákupem odborné literatury podle akreditovaných oborů na Divadelní a Hudební fakultě v hodnotě 297.823,00 Kč. Knihovna se zapojila do projektu programu INFOZ Národní knihovny České republiky a získala přístup do databází zdrojů pro hudbu a hudební vědu: Music Online Listening a Music Online Reference (Alexander Street Press) na období 2009-2011.

Vysokoškolské knihovny, knihovnicko-informační služby

Přírůstek knihovního fondu za rok	2345
Knihovní fond celkem	101148
Počet odebíraných titulů periodik:	
– fyzicky	55
– elektronicky (odhad)	55

Zabezpečení knihovnicko-informačních služeb

Výraznou změnou v knihovnických službách byla výměna verze 16 knihovního systému Aleph 500 za verzi 18, která umožnila uživatelům rozšířené vyhledávání z více polí, zlepšila online služby a práci ve výpůjčním protokolu. Knihovna je členem Asociace knihoven vysokých škol ČR, v rámci AKVŠ spolupracovala v Odborné komisi pro informační vzdělávání a informační gramotnost na vysokých školách, v Odborné komisi pro otázky elektronického zpřístupňování vysokoškolských kvalifikačních prací. Získané zkušenosti uplatnila při pořádání metodických školení pro studenty na začátku i v průběhu akademického roku a v informačních materiálech v elektronické i tištěné formě (Poprvé v knihovně, Elektronické služby, Music Online...).

Počet pracovníků	8 celkem
	3 se vzděláním vysokoškolským
	z toho knihovnickým 1
	jiným vysokoškolským 2
	5 se vzděláním středoškolským knihovnickým

Hlavní těžiště práce Edičního střediska spočívá ve vydávání studijních materiálů pro posluchače JAMU i dalších škol s obdobnou studijní náplní, ve vydávání prací pedagogů JAMU a renomovaných českých muzikologů a teatrologů. V Edičním středisku JAMU vyšel v roce 2009 také proslulý Brechtův teoretický spis *Kupování mosazi (Der Messingkauf)*, skýtající jedinečnou příležitost nahlédnout do způsobu Brechtova myšlení o divadle a světě, který byl v češtině, s výjimkou některých pasáží, dosud nedostupný. Kniha vyšla v překladu Rudolfa Vápeníka a Ludvíka Kundery.

Ediční středisko vydalo v roce 2009 celkem osmnáct publikací, z nichž tři tituly byly dotisky (navýšení původního nákladu), protože původní náklad z roku 2004 a 2005 byl rozebrán.

Aujezdský, Pavel: *Od knížky k TV scénáři*

Brecht, Bertolt: *Kupování mosazi*

Jarešová, Ivana: *English Texts for Students of Music Management*

Jarešová, Ivana: *English Text for students of the Music Fakulty (dotisk)*

Lepoldová, Jana: *Taneční gymnastika*

Medek, Ivo – Piňos, Alois: *Order in Music Composition and Means of Its Construction*

Schnierer, Miloš: *Hudba 20. století (dotisk)*

Havlíčková, Margita: *Profesionální divadlo v královském městě Brně 1668–1733*

Hořínek, Zdeněk: *Život jako hra*

Hynšt, Miloš: *O divadle trochu jinak*

Hořínek, Zdeněk: *Úvod do praktické dramaturgie*

Karlík, Josef: *Cesty k herectví*

Kovalčuk, Josef: *Téma: autorské divadlo*

Bělský, Vratislav: *Barokní hudba*

Drozd, David: *Fenomén divadla v myšlení Josefa Šafaříka*

Jiraský, Jan: *Klavírní dílo Leoše Janáčka (dotisk)*

Krejčí, Hana: *Základní typy právních forem profesionálních divadel v České republice a jejich vliv na proces řízení*

Vasquez, Martin: *Principy divadelní improvizace (v prostředí Zápasů v divadelní improvizaci)*

Pravidelně jsou jednotlivé tituly zadávány do internetové databáze České knihy a je samozřejmě plněna zákonná povinnost zaslání povinných výtisků dotčeným knihovnám (Národní knihovna České republiky, Moravská zemská knihovna v Brně, Státní vědecká knihovně v Olomouci) a oznamovací povinnost vyjmenovaným knihovnám (zák. 37/1995 Sb.).

Kromě těchto publikací vydávalo Ediční středisko v průběhu roku drobné tisky (Výroční zpráva 2008, bulletin k předání hodnosti doctor honoris causa, průvodce pro zahraniční studenty apod.). Během roku 2009 vyšla 2 čísla interního časopisu – Občasník JAMU.

Důležitou součástí práce Edičního střediska je prodej skript a knih. Ten je realizován jednak v prodejně skript v IVU centru ASTORKA, Novobranská 3, Brno, jednak prostřednictvím zásilkové služby na základě objednávek knihoven, knihkupectví i soukromých osob. Produkce Edičního střediska je nabízena také v knihkupectvích ACADEMIA v Praze, Brně a v Ostravě, v pražských knihkupectvích FIŠER, Hudebniny Talacko, Prospero-Kosmas a v brněnském Knihkupectví Michala Ženíška. Příjem z prodeje knih činil v roce 2009 Kč 167.294.

V roce 2009 se Ediční středisko zúčastnilo jarního veletrhu Svět knihy 2009, který se konal v Průmyslovém paláci v areálu Výstaviště Praha-Holešovice. JAMU jako vždy vystavovala ve společném stánku s dalšími vysokoškolskými nakladatelstvími.

2.15 VÝZKUM A VÝVOJ

Jednou ze základních databází, která na celostátní úrovni shromažďuje relevantní publikační výstupy vědecké činnosti a stává se i významným podkladem k hodnocení této činnosti na vysokých školách, je RIV (Rejstřík informací o výsledcích). V roce 2009 vydal Úřad vlády České republiky novou metodiku hodnocení výsledků výzkumu a vývoje, která umožnila doplnit některé bibliografické údaje z JAMU do registrační databáze RIV i za předchozí léta.

V případě Janáčkovy akademie se jedná o výsledky výzkumných záměrů podporovaných MŠMT, výstupy výzkumu podporovaného Grantovou agenturou ČR (GAČR) a Grantovou agenturou Akademie věd ČR a dodatečně i přijetí obhájených disertačních prací. JAMU bylo tedy do roku 2008 v databázi RIV registrováno 54 samostatnými publikacemi. Za rok 2009 byl tento počet rozšířen o dalších 31 výsledků.

V roce 2009 zahájilo činnost Výzkumné centrum JAMU v Brně, pro jehož činnost se podařilo získat finanční podporu Evropského sociálního fondu a státního rozpočtu České republiky na základě projektu pod názvem „**Rozvoj výzkumného potenciálu Janáčkovy akademie múzických umění v Brně**“. Garanty projektu pro oblast světelného designu a projekcí je prof. PhDr. Josef Kovalčuk, proděkan DIFA pro vědu a výzkum, a pro oblast zvukové tvorby a akustiky RNDr. Lubor Příklad. Cílem společného projektu Divadelní a Hudební fakulty je rozvoj výzkumného potenciálu školy zvyšováním kvalifikace pracovníků podílejících se na vývoji scénických technologií a efektů v oblasti zvuku, akustiky, light-designu a projekcí. Projekt odpovídajícím způsobem předpokládá i zapojování studentů vybraných oborů do tohoto procesu. Projekt je realizován ve spolupráci s partnery z komerční sféry, firmami Art Lighting Production a DISK Multimedia.

V roce 2009 bylo za podpory GAČR zahájeno řešení pětiletého grantového projektu: „**Výzkum post-indeterministických kompozičních metod: komponování v hudebních animačních programech a v hudební výchově**“. Na projektu Univerzity Palackého v Olomouci participuje Hudební fakulta jako spolupříjemce dotace, spoluřešitelem projektu je prof. Ing. Ivo Medek, PhD.

Institucionální specifický výzkum a vývoj v oblasti hudebního umění byl zastoupen tématy:

- Soudobá hudební kompozice a její interpretace.
- Slyšet jinak – podpora kreativních aktivit dětí založených na improvizčních a kompozičních postupech.
- Interpretační praxe z pohledu různých historických období.

Výzkum a vývoj na Divadelní fakultě je koordinován Kabinetem pro výzkum divadla a dramatu (vedoucí prof. PhDr. Jozef Kovalčuk). Vědeckými pracovníky kabinetu dále jsou: MgA. David Drozd, Ph.D., PhDr. Jan Roubal, Ph.D., prof. PhDr. Bořivoj Srba, DrSc. a dále řešitelé projektů. Výzkumná činnost na fakultě se soustředila zejména do těchto oblastí:

V roce 2009 byl na fakultě realizován projekt „**Josef Šafařík – život a dílo v kontextu kultury 20. století**“, podpořený grantem Akademie věd ČR (řešitelé MgA. David Drozd,

Ph.D., Mgr. Zuzana Gilarová a Mgr. Jan Zámečník, Th.D.), který umožnil pokračovat v systematickém výzkumu osobnosti významného českého myslitele.

Za podpory GAČR zahájeno řešení tříletého grantu: „**Dokumentace a analýza tvorby brněnských studiových divadel**“ řešitelského týmu ve složení – prof. PhDr. Bořivoj Srba, DrSc., prof. Petr Oslzlý, PhDr. Jan Roubal, Ph.D., MgA. David Drozd, Ph.D., Mgr. Klára Hanáková, Ph.D. a doc. PhDr. Tatjana Lazorčáková (FF UP Olomouc).

Témata institucionálního specifického výzkumu v oblasti dramatického umění:

- Výzkum divadelních dekorací v 18. a 19. století;
- Výzkum teatrality, performativity a performativní estetiky;
- Výzkum problematiky autorského a poetického divadla;
- Režisérské osobnosti brněnského divadla

Pracovníci Kabinetu pro výzkum divadla a dramatu vystoupili s referáty na několika domácích i zahraničních konferencích, např. Divadlo a revoluce v Divadelním ústavu v Praze (prof. PhDr. Jozef Kovalčuk, prof. Petr Oslzlý), kolokvium Umění dialogu – DAMU Praha (PhDr. Jan Roubal), konference Divadlo – interaktivita, inscenovanost, diskurz – Nitra (PhDr. Jan Roubal), mezinárodní sympozium Krize, změny režimu a divadlo v Budapešti (prof. Petr Oslzlý).

4. – 5. prosince 2009 proběhl na DIFA IV. ročník Mezinárodního semináře doktorských studií divadelních škol, na kterém vystoupili účastníci z České republiky, Slovenska, Polska, Ruska, Gruzie, Portugalska, Švédska a Velké Británie.

3. KVALITA A KULTURA AKADEMICKÉHO ŽIVOTA

V roce 2009 byl přijat etický kodex členů akademické obce školy. Tento etický kodex formuluje zásadní východiska etického a mravního chování jak pedagogů, tak i studentů JAMU. Má se spolupodílet na vytváření etických a mravních norem akademického života na JAMU, které by měly být výrazem humanisticky orientovaného životního postoje členů akademické obce.

3.1 SOCIÁLNÍ ZÁLEŽITOSTI STUDENTŮ A ZAMĚSTNANCŮ

Sociální stipendium

Sociální stipendium ve výši 1 620 Kč měsíčně po dobu deseti měsíců v akademickém roce bylo vypláceno za rok 2009 následovně:

Období	Průměrný počet studentů
leden	6
únor – červen	7
září	5
říjen	1
listopad	5
prosinec	5

V oblasti péče o **sociální záležitosti zaměstnanců** probíhalo zakoupení kuponů pro veřejné stravování, částečně dotovaných ze sociálního fondu školy. Došlo tak k téměř sto procentnímu využití této formy podpory stravování ze strany oprávněných pracovníků školy.

V roce 2009 pokračovala podpora zaměstnanců formou příspěvku zaměstnavatele k penzijnímu připojištění zaměstnance. Tato poměrně rozsáhlá aktivita – byla zachována volnost zaměstnanců ve výběru penzijního fondu, což znamenalo komunikaci s cca 10 fondy – proběhla úspěšně a byla zaměstnanci hojně využita.

Poskytování poradenských služeb

Janáčkova akademie vzhledem k počtu studentů, zaměstnanců a vzhledem ke své struktuře neorganizuje žádné samostatné poradenské jednotky. Studijní, psychologické, sociální aj. problémy studentů se řeší na úrovni ateliérů (kateder) s vedoucím pracoviště nebo jeho pedagogy. Protože jde o malá pracoviště, je blízký kontakt mezi studenty a pedagogy předpokladem vzájemné komunikace. V takto strukturovaném pracovišti lze poskytovat výše uvedené poradenské služby. Ze stejných důvodů mohou poskytovat a poskytují poradenské služby studentům také studijní oddělení fakult a JAMU.

Poradenské služby pro zaměstnance rovněž nejsou organizovány formou samostatného pracoviště. Kariérové, sociální a jiné záležitosti pedagogů a zaměstnanců se řeší na úrovni vedoucích pracovišť, děkanů, prorektorů pro příslušnou oblast, kvestorky, osobního a právního oddělení JAMU.

3.2 STUDIUM HANDICAPOVANÝCH STUDENTŮ

Od svého obnovení po roce 1989 se **Divadelní fakulta** zaměřuje na práci s Neslyšícími. Na fakultě vznikl samostatný ateliér a obor – Výchovná dramatika Neslyšících (dále jen VDN), který funguje od roku 1993/1994 a který poskytoval umělecké a pedagogické vzdělání neslyšícím studentům na bakalářské úrovni. Od akademického roku 2006/2007 je na DIFA JAMU nabízeno i magisterské navazující studium tohoto oboru v kombinované formě. Byl tak vyřešen dlouhodobý problém profesního uplatnění absolventů v pedagogické sféře, kde bakalářský titul neopravňuje k vykonávání profese učitele. Vzhledem k náročnosti studia neslyšících studentů v kombinované formě studia, která klade velké nároky na jejich samostudium, bylo všem studentům rozhodnutím děkana fakulty umožněno studovat o rok déle v individuálním studijním plánu. Na základě této zkušenosti fakulta zvažuje podání Žádosti o rozšíření akreditace magisterského studijního programu Výchovná dramatika pro Neslyšící ze tří na čtyři roky.

Ke dni 31. 10. 2009 studovalo v ateliéru Neslyšících celkem 14 studentů, z toho 7 zahraničních.

Na **Hudební fakultě** studují v současné době dva handicapovaní studenti:
Jitka Štěrbáková – hra na klavír (v bakalářském studijním programu) a
Petr Pařízek – kompozice (v doktorském studijním programu).

3.3 MIMOŘÁDNÁ OCENĚNÍ STUDENTŮ, STIPENDIA REKTORA A DĚKANŮ

Ceny rektora:

- Jana Tůmová – za vynikající studijní výsledky a účast na prestižním Mezinárodním hudebním fóru ve Funchalu, Portugalsko
- Magdalena Lišková – za úspěšné koordinování Mezinárodního festivalu divadelních škol SETKÁNÍ / ENCOUNTER 2009
- Ján Mikuš – za vynikající reprezentaci školy na Accidental festivalu v Londýně s inscenací Werter, Werter
- Martina Krátká – za úspěšnou reprezentaci školy na Mezinárodním festivalu divadelních škol SETKÁNÍ / ENCOUNTER 2009
- Linda Kepřtová – za vynikající nastudování opery L. Janáčka Její pastorkyňa, uvedené na Festivalu Janáček Brno 2008
- Lucia Kopsová – za mimořádný výkon na Vánočním koncertu HF v Besedním domě a za 1. cenu v houslové soutěži v Gorizii, Itálie
- Pavel Lojda – za aktivní práci v AS JAMU
- Karolina Zmeková – za aktivní práci v AS JAMU
- MgA. Jana Bařinková – za aktivní práci v AS JAMU
- BcA. Lucie Šilerová – za rozsáhlé tuzemské i zahraniční aktivity v rámci Studentské komory Rady vysokých škol
- BcA. Michaela Mixová – za aktivní práci ve Studentské komory Rady vysokých škol

Ceny děkana:

- Viktorie Knotková – za mimořádně kvalitní bakalářskou diplomovou práci;
- BcA. Jiří Matoušek – za mimořádně objevnou magisterskou diplomovou práci s přihlédnutím k vynikajícímu absolventskému výkonu;
- Klára Mišunová – za výrazný podíl na organizaci Mezinárodního festivalu divadelních škol SETKÁNÍ / ENCOUNTER 2009;
- BcA. Jana Saavedra – za mimořádně kvalitní magisterskou diplomovou práci a za zdařilou textovou předlohu Eva, Eva!;
- Radka Sičová – za mimořádně přínosnou bakalářskou diplomovou práci;
- BcA. Eva Vojtová – za mimořádně kvalitní magisterskou diplomovou práci;
- Iveta Kundrátová – za vynikající reprezentaci fakulty na mezinárodních soutěžích;
- Tomáš Honěk – za vynikající reprezentaci fakulty na mezinárodních soutěžích;
- Marcela Křížová – za vynikající reprezentaci fakulty na mezinárodních soutěžích;
- Markéta Viterová – za vynikající reprezentaci fakulty na mezinárodních soutěžích;
- Ondřej Jurčeka – za vynikající reprezentaci fakulty na mezinárodních soutěžích;
- Martin Sokol – za vynikající reprezentaci fakulty na mezinárodních soutěžích.

3.4 PARTNERSTVÍ A SPOLUPRÁCE SE ŠKOLAMI V ČR

Nejvýznamnějším a přirozeným partnerem JAMU je Akademie múzických umění v Praze, zejména její Hudební a Divadelní fakulta. Již řadu let probíhá úzká spolupráce na úrovni rektorátu, Umělecké rady AMU, oborových komisí doktorského studia, které jsou na Hudební fakultě složeny z pražských i brněnských pedagogů. DAMU a DIFA JAMU se společně účastní festivalů, přehlídek a konferencí. Významná je rovněž účast na pořádaných kolokviích a seminářích, kurzech, soutěžích a přehlídkách výsledků divadelního i hudebního umění obou uměleckých škol. Společně se přistupuje k řešení úkolů vědy a výzkumu. JAMU je členem-garantem rady výzkumného centra na AMU.

V Brně pak probíhá přímá spolupůsobnost v rigorózních komisích partnerských fakult (pro JAMU je to FF MU). Každoročně je pořádán koncert pro všechny české i zahraniční studenty všech brněnských vysokých škol, Musica Lingua Universa, v roce 2009 to byl už šestý ročník. Na této akci vystupují studenti ateliéru muzikálového herectví Divadelní fakulty nebo posluchači Hudební fakulty.

HF JAMU spolupracuje při řešení společných výzkumných úkolů s PedF UP Olomouc (hudební výchova).

DIFA JAMU systematicky spolupracuje se základními a středními školami na území celé ČR, a to zvláště v rámci přípravy studentů ateliéru divadlo a výchova a ateliéru výchovné dramatiky Neslyšících. Spolupráce těchto ateliérů se základními a středními školami se zaměřuje na prezentaci možností obou oborů a představuje profesní vybavenost absolventů pedagogům a vedení škol a zvyšuje tak šance jejich budoucího profesního uplatnění na základních školách a gymnáziích jak při výuce vzdělávacích oborů, tak i při tvorbě a realizaci nejrůznějších projektů a tvůrčích dílen na školách.

3.5 INFORMAČNÍ A VÝUKOVÉ CENTRUM ASTORKA – KOLEJE JAMU

V roce 2009 bylo na koleji JAMU v IVU centru ASTORKA ubytováno průměrně 217 studentů za měsíc, což při ubytovací kapacitě 233 míst činí vytížení koleje 93,13%.

V roce 2009 došlo v důsledku stavebních úprav pro výzkumné centrum JAMU ke snížení ubytovací kapacity na 233 lůžek.

Kolejní komise jmenovaná rektorem JAMU se sešla v r. 2009 celkem 4x.

Základní kritéria pro přidělování ubytovacích míst stanovuje kolejní komise v následujícím pořadí důležitosti:

- 0. ročník – přednost (dojezdnost nad 60 min.)
- doba přepravy v minutách – podle jízdních řádů
- oboustranná osířelost (100 bodů) a jednostranná osířelost (50 bodů)
- zdravotní stav (držitelé ZTP, TP), nutno přiložit doklad – (50 bodů)

Všichni žadatelé z JAMU byli ubytováni, volná kapacita byla nabídnuta studentům z jiných brněnských VŠ.

Spolupráce se studentskou samosprávou – kolejní radou – je na poměrně dobré úrovni. Kolejní rada je tříčlenná, jedná s vedením kolejí průměrně 1x za měsíc, příp. dle potřeby.

Zájem o ubytování v r. 2009 převýšil ubytovací kapacitu kolejí v průměru o 20 %.

Připojení k INTERNETU na vlastním počítači na pokoji využívá 145 ubytovaných studentů.

Vlastní stravovací zařízení JAMU neprovozuje.

PÉČE O STUDENTY – UBYTOVÁNÍ, STRAVOVÁNÍ

Lůžková kapacita kolejí VŠ celková	233		
Počet lůžek v pronajatých zařízeních	0		
Počet podaných žádostí o ubytování k 31. 12. 2009	373		
Počet kladně vyřízených žádostí o ubytování k 31. 12. 2009	274		
Počet kladně vyřízených žádostí o ubytování v %	93,45		
Počet lůžkodnů v roce 2009	59 063		
Počet hlavních jídel vydaných v roce 2009	Celkem		
	Z toho:		
	studenti	zaměstnanci VŠ	ostatní

DRUHY STIPENDIÍ A POČTY STUDENTŮ

Stipendia		Počet studentů
Počet studentů pobírající stipendia		
v tom:	za vynikající studijní výsledky dle § 91 odst. 2 písm. a)	67
	za vynikající vědecké, výzkumné, vývojové, umělecké nebo další tvůrčí výsledky přispívající k prohloubení znalostí dle § 91 odst. 2 písm. b)	6
	v případě tíživé sociální situace studenta dle § 91 odst. 2 písm. c)	0
	v případě tíživé sociální situace studenta dle § 91 odst. 3)	6
	v případech zvláštního zřetele hodných dle § 91 odst. 2 písm. d)	0
	z toho:	
	ubytovací stipendium	361
	na podporu studia v zahraničí dle § 91 odst. 4 písm. a)	67
	z toho:	
	SOCRATES	67
	CEEPUS	0
	*)	0
	na podporu studia v ČR dle § 91 odst. 4 písm. b)	2
	z toho:	
	AKTION	0
	CEEPUS	2
	studentům doktorských studijních programů dle § 91 odst. 4 písm. c)	45
jiná stipendia:	131	
v tom: *)		
FRVŠ	2	
Rozvojové programy	121	
Zahran. stud.-krátkodobé pobyty	1	
Zahran. stud.-krátkodobé pobyty – stravování	1	
OPVK	4	
Ostatní	2	

4.1. STRATEGIE JAMU V OBLASTI MEZINÁRODNÍ SPOLUPRÁCE, PRIORITNÍ OBLASTI

Základem strategie JAMU v oblasti mezinárodní spolupráce je členství fakult v mezinárodních sítích (viz seznam v příložené tabulce).

JAMU je od roku 2007 držitelem tzv. Erasmus Extended University Charter na léta 2007–2013. Tato Charta umožňuje celoživotní vzdělávání v rámci programu Erasmus m. j. pomocí mobilit studentů (studijní pobyty a pracovní stáže), mobilit učitelů a zaměstnanců, spoluprací na projektech škol i institucí a vědecko-výzkumnou činností. Zejména v programech Celoživotního vzdělávání LLP-Erasmus a CEEPUS patří mezi základní priority vytváření strategií pro motivaci, uznávání a podporu mobilit, aby se zlepšovala kvalita a zvyšoval počet mobilit. V rámci programu internacionalizace je důraz kladen na vyvážení podmínek pro zvyšování jazykových znalostí studentů a akademických pracovníků.

JAMU přispěla k vývoji kvality celoživotního vzdělávání pomocí spolupráce s Evropskou asociací vysokých hudebních škol (AEC) a s dalšími vybranými univerzitami na projektu Akreditace vysokých hudebních škol a evaluace vysokého hudebního školství.

Mezi nejvýznamnější mezinárodní akce konané na DIFA JAMU v roce 2009 se zařadil 19. ročník Mezinárodního festivalu divadelních škol „SETKÁNÍ / ENCOUNTER 2009“ a 4. ročník Mezinárodního semináře doktorských studií divadelních škol. HF uspořádala v Brně Mezinárodní setkání kontrabasistů a mezinárodní interpretační kurzy.

DIVADELNÍ FAKULTA

Členství v mezinárodních sítích a organizacích

- ELIA (*European League of Institutes of the Arts*) – Evropská liga uměleckých škol je nezávislá síť sdružující vysokoškolské umělecké instituce a univerzity. Byla založena v roce 1990 a sdružuje přes 350 uměleckých institucí z 47 zemí a tím zastupuje více jak 250 000 studentů. Cílem sítě je upevnění pozic a vlivu vysokoškolských institucí uměleckého zaměření na regionální, národní, evropské i mezinárodní úrovni. Mezi další cíle této sítě náleží:
 - poskytovat informace a utvářet sítě v divadelním vysokoškolském vzdělávání;
 - podněcovat diskuse, výměny a sdílení informací;
 - zastupovat a šířit názory evropských divadelních institucí a pedagogů v ELIA i dalších evropských institucích;
 - dokumentovat rozvoj evropských vysokoškolských divadelních institucí napříč celou Evropou.
- ENCATC (*European Network of Cultural Administration Training Centres*) – Evropská síť vzdělávacích center managementu kultury byla založena v roce 1992 v Polsku, v roce 2009 měla 133 členů z 36 zemí. Jedná se o neziskovou organizaci sídlící v Bruselu, která spolupracuje s organizací UNESCO a Radou Evropy. DIFA JAMU si v roce 2009 upevnila svou pozici v této síti díky zvolení MgA. Blanky Chládkové, proděkanky pro rozvoj fakulty a zahraniční vztahy, do řídicího výboru ENCATCu.

Dále pak jednotliví pedagogové fakulty byli zapojeni do níže uvedených organizací:

- ASSITEJ (*Association International du Théâtre pour l'Enfance et la Jeunesse*) – Mezinárodní asociace divadla pro děti a mládež založená v roce 1965. Cílem organizace je pomáhat rozvoji divadla pro děti a mládež. Členkou výboru Českého střediska ASSITEJ je prof. Mgr. Zoja Mikotová, vedoucí Ateliéru výchovné dramatiky Neslyšících, a mezi řádné členy patří i Mgr. Marie Jirásková, Ph.D., pedagožka Ateliéru scénografie.
- SIBMAS (*Société Internationale des Bibliothèques et des Musées des Arts du Spectacle*) – Mezinárodní organizace divadelních knihoven a muzeí byla založena v roce 1954. Cílem organizace je podporovat výměnu zkušeností stálými mezinárodními kontakty mezi knihovnami, specializovanými muzei a specializovanými dokumentačními a informačními středisky. Členkou SIBMAS je od roku 1995 i pedagožka DIFA JAMU doc. PhDr. Margita Havlíčková.
- THALIA GERMANICA – Mezinárodní společnost, která se zabývá výzkumem německojazyčného divadla v zemích mimo Německo a Rakousko. Svůj zájem soustředí na historii německojazyčného divadla od Wanderbühne až po současnost. Členkou asociace je doc. PhDr. Margita Havlíčková.
- IPMA (*International Project Management Association*) – Mezinárodní asociace pro projektové řízení. Její funkcí je prosazovat porozumění managementu projektů jako profesi,

kteřá má svou globální působnost, standardy, znalosti a schopnosti. Sdružuje projektové manažery napřič všemi obory lidské činnosti. Členkou výboru její národní organizace, Společnosti pro projektové řízení, je od roku 2007 MgA. Hana Krejčí, Ph.D., pedagožka Ateliéru divadelního manažerství a jevištní technologie.

- ARTDRALA (*ARTs DRAmatiques et LAngues*) – Síť, jejíž cílem je šířit cizojazyčné divadlo mladých lidí, spoluorganizovat mezinárodní setkání a podporovat stávající i nově vznikající projekty cizojazyčného divadla mladých. Zakladatelkou a členkou je paní Alexandra Noubel, vyučující francouzského jazyka na DIFA JAMU.
- Bonner Bienale – patronem tohoto divadelního festivalu, dříve konaného v Bonnu, nyní ve Wiesbadenu, je za Českou republiku prof. MgA. Arnošt Goldflam, pedagog Ateliéru režie a dramaturgie.
- Mezinárodní PEN klub – celosvětové sdružení spisovatelů, které se skládá z 144 autonomních PEN center v 101 zemích, z nichž každé je otevřeno spisovatelům, žurnalistům, překladatelům, historikům atd. Hlavním cílem PEN klubu je rozvoj intelektuální spolupráce a porozumění mezi spisovateli; vytvoření celosvětového společenství spisovatelů, kteří budou klást důraz na klíčovou roli literatury při rozvoji světové kultury. Členem Mezinárodního PEN klubu je prof. MgA. Arnošt Goldflam, pedagog Ateliéru režie a dramaturgie.
- OISTAT (*International Organization of Scenographers, Theatre Architects and Technicians*) – Mezinárodní organizace scénografů, divadelních architektů a techniků, založená v roce 1969 v Praze. Hlavním posláním OISTATu je vytváření a podpora mezinárodní teoretické i praktické výměny v oblasti scénografie, divadelní architektury a divadelních technologií, vytváření vzájemných kontaktů a komunikace mezi organizacemi i odborníky v jednotlivých zemích a podpora celoživotního vzdělávání odborníků v těchto oblastech. Mezi členy patří Mgr. Barbora Příhodová a Mgr. Marie Jirásková, Ph.D., pedagožky Ateliéru scénografie.
- Jura Soyfer–Gesellschaft Wien – členem je již od roku 1993 prof. PhDr. Bořivoj Srba, DrSc.

Program ERASMUS

V roce 2009 byly uzavřeny bilaterální smlouvy s těmito vysokými školami:

- Universitet van Århus, Dánsko;
- Teatterikorkeakoulu (Theatre Academy of Finland), Helsinky, Finsko;
- Mikkelin ammattikorkeakoulu (Mikkeli University of Applied Science), Savonlinna, Finsko;
- Tervetuola Sibeliuss-Akatemiaan (Sibelius Academy), Helsinky, Finsko;
- Taideteolinen korkeakoulu (University of Art and Design), Helsinky, Finsko;
- Listaháskoli Íslands (Iceland Academy of the Arts), Reykjavík, Island;
- Lietuvos muzikos ir teatro akademija (Lithuanian Academy of Music and Theatre), Vilnius, Litva;
- Latvijas Kultūras Akadēmija (Latvian Academy of Culture), Riga, Lotyšsko;

- Hogeschool voor Beeldende Kunsten, Muziek en Dans, Faculteit Muziek en Dans, Koninklijk Conservatorium, Haag, Nizozemí;
- Hogeschool voor de Kunsten Utrecht (Utrecht School of the Arts), Utrecht, Nizozemí;
- Freie Universität, Berlín, Německo;
- Universität der Künste Berlin, Německo;
- Høgskolen i Oslo (Oslo University College), Oslo, Norsko;
- Akademia Sztuk Pięknych w Krakowie (Academy of Fine Arts in Cracow), Krakov, Polsko;
- Państwowa Wyższa Szkoła Teatralna im. Ludwika Solskiego w Krakowie (The Ludwig Solski State Drama School in Cracow), Krakov, Polsko;
- Instituto Politécnico de Lisboa – Escola Superior de Dança, Lisabon, Portugalsko;
- Escola Superior de Teatro e Cinema (Instituto Politécnico de Lisboa), Amadora, Portugalsko;
- Universität Mozarteum, Salcburk, Rakousko;
- Universität für Musik und darstellende Kunst, Vídeň, Rakousko;
- Universität für Musik und darstellende Kunst Graz, Štýrský Hradec, Rakousko;
- Vysoká škola múzických umení v Bratislave, Slovensko;
- Univerza v Ljubljani (University of Ljubljana), Ljubljana, Slovinsko;
- Real Escuela Superior de Arte Dramatici, Madrid, Španělsko;
- Universidad de Granada, Facultad de Ciencias de Educacion, Granada, Španělsko;
- The Royal Scottish Academy of Music and Drama, Glasgow, Velká Británie;
- University College Falmouth incorporating Dartington College of Arts, Velká Británie;
- University of Glamorgan – Cardiff School of Creative and Cultural Industries, Cardiff, Velká Británie.
- Eesti Muusika- ja Teatriakadeemia lavakunstikool (Estonian Academy of Music and Theatre), Tallin, Estonsko;
- Amsterdamse Hogeschool voor de Kunsten (Amsterdam Skool of the Arts), Amsterdam, Nizozemí;
- Folkwang Hochschule Essen, Německo;
- Fachhochschule Potsdam, Postupim, Německo;
- Hochschule für Schauspielkunst Ernst Busch, Berlín, Německo;
- Haliç Üniversitesi (HalicUniversity), Istanbul, Turecko;
- Hacettepe Üniversitesi Ankara Devlet Konservatuvarı (Hacettepe University, State Conservatory), Ankara, Turecko;

- University of Northampton, Velká Británie

Prostřednictvím programu Erasmus (program EU zajišťující mobility studentů, pedagogů i administrativních pracovníků) získalo stipendium a výjezd realizovalo celkem 33 studentů, z nichž 14 bylo na pracovní stáži a 19 na studijním pobytu. Díky programu Erasmus byl také realizován výjezd devíti pedagogů Divadelní fakulty a čtyř administrativních zaměstnanců.

Přehled studentů účastnících se pracovní stáže dle stupně studia (2009)

stupeň studia	počet
bakalářský	3
magisterský	8
doktorský	3
CELKEM	14

Přehled studentů účastnících se studijního pobytu dle stupně studia (2009)

stupeň studia	počet
bakalářský	5
magisterský	14
doktorský	0
CELKEM	19



Účast na mezinárodních festivalech a akcích

V rámci rozvojových projektů Mezinárodní mobility studentů DIFA JAMU a Podpora talentovaných studentů se studenti DIFA JAMU zúčastnili následujících mezinárodních akcí:

- mezinárodní dílna v divadle Theater Brett ve Vídni (Rakousko) – činoherní režie a divadelní dramaturgie (4 studenti);
- studijní cesta do divadla ve Štýrském Hradci (Rakousko) – divadelní dramaturgie (1 student);
- divadelní festival ve Wroclavi (Polsko) – činoherní režie a divadelní dramaturgie (3 studenti);
- Accidental Festival v Londýně (Velká Británie) – činoherní režie a jevištní technologie (3 studenti);
- symposium IETM v Bratislavě (Slovensko) – divadelní manažerství (1 student);
- FITUC 2009 festival v Casablance (Maroko) – činoherní režie (1 student);
- studentská konference ENCATC v Bruselu (Belgie) – divadelní manažerství (3 studenti);
- mezinárodní konference ENCATC v Barceloně (Španělsko) – divadelní manažerství (2 studenti);
- 29. mezinárodní festival ve Všeobecném státním institutu kinematografie (VGIKU v Moskvě, Ruská federace) – činoherní herectví (3 studenti);
- festival „Podium 2009“ pořádaný Divadelním institutem Borisem Ščukina v Moskvě (Ruská federace) – činoherní režie a jevištní technologie (3 studenti);

- Mezinárodní festival studentského divadla FIST05 v Bělehradu (Srbsko) – klaunská scénická a filmová tvorba (4 studenti);
- Středoevropský divadelní karusel v Theater Brett ve Vídni (Rakousko) – výchovná dramatika pro Neslyšící (7 studentů);
- studijní cesta studentů 2. ročníku navazujícího magisterského studia divadelního manažerství do Bruselu (Belgie) – divadelní manažerství (7 studentů);
- studijní cesta studentů 2. ročníku činoherní režie a dramaturgie do Vídně (Rakousko) – činoherní režie a dramaturgie (4 studenti);
- mezinárodní konference MIRCARAVAN 2010 v Berlíně (Německo) – činoherní režie (1 student).

Dále představení DIFA JAMU reprezentovala fakultu na těchto zahraničních festivalech:

- Europäisches & Internationales Gehörlosen Theater Festival (Klagenfurt, Linec, Salcburk, Vídeň – Rakousko) – představení Tom Kims a Být sám v režii prof. Mgr. Zoji Mikotové (7 studentů výchovné dramatiky pro Neslyšící, 1 student jevištní technologie);
- LILLE 3000 EUROPE XXL (Lille, Francie) – představení Noragoru a Sotva, Sova v režii Pierra Nadauda (5 studentů Ateliéru Klaunské scénické a filmové tvorby);
- Clin d’Oeil (Remeš, Francie) – představení Tom Kims v režii prof. Mgr. Zoji Mikotové (7 studentů výchovné dramatiky pro Neslyšící);
- Mezinárodní festival divadel pro děti BIBIANA (Bratislava, Slovensko) – Knižní představení a Tři pohádky v režii prof. Mgr. Z. Mikotové (3 studenti výchovné dramatiky pro Neslyšící).

Ostatní zahraniční aktivity

Nevýznamnější mezinárodní akcí organizovanou DIFA JAMU v roce 2009 byl Mezinárodní festival divadelních škol SETKÁNÍ / ENCOUNTER, který si za 19 let svého trvání vydobyl přední pozici na poli evropských festivalů divadelních škol. Tento festival je místem setkávání nejen s partnerskými zahraničními školami, ale i místem navazování kontaktů a spolupráce s novými školami, zejména ze zemí mimo EU, se kterými nelze kooperovat v rámci programu ERASMUS. Vzhledem k náročné organizaci festivalu, která si vyžaduje spolupráci téměř všech ateliérů fakulty, představuje festival velký přínos pro soudržnost celé fakulty. Festival je financován z několika zdrojů a finanční prostředky jsou na něj získávány z několika projektů (podporu poskytují např.: MK ČR, MŠMT, JMK, Statutární město Brno, Mezinárodní visehradský fond, sponzoring, doplňková činnost).

Výuka a pobyt pedagogů a pracovníků DIFA v zahraničí

- Accidental Festival v Londýně (Velká Británie) – prof. PhDr. Josef Kovalčuk, proděkan pro vědu, výzkum a zahraniční koncepci;
- ELIA Teacher’s Academy v Sofii (Bulharsko) – MgA. Eva Brhelová, Ph.D., vyučující ateliéru Divadlo a výchova;

- výroční konference ENCATC v Barceloně (Španělsko) – MgA. Blanka Chládková, proděkanka pro rozvoj fakulty a zahraniční vztahy, spolu s MgA. Hanou Krejčí, Ph.D., pedagožkou ateliéru divadelního manažerství a jevištní technologie;
- 29. mezinárodní festival ve VGIKu a Jubilejní setkání absolventů VGIK v Moskvě (Ruská federace) – doc. MgA. Zbyněk Srba, Ph.D., děkan fakulty, spolu s prof. PhDr. Miroslavem Plešákem, prorektorem pro studijní, pedagogickou a uměleckou činnost.
- Činoherní setkání Curych 2009 – Schauspielerereffen Zürich (Švýcarsko) – přehlídka německojazyčných vysokých divadelních škol – prof. PhDr. Václav Cejpek jako člen poroty

Výukový pobyt pedagogů DIFA v zahraničí

V roce 2009 se uskutečnilo celkem 9 mobilit akademických pracovníků v rámci programu Erasmus-LLP do Polska, Nizozemí, Španělska, Finska a Slovenska.

Zahraníční studenti – pobyty na DIFA JAMU

Zahraníční studenti jsou zapojeni do výuky na DIFA JAMU prostřednictvím studijního programu *Bridging East and West*. Jedná se o jedno- až dvousemestrální průřezové studium v anglickém jazyce pro studenty výměnných programů. Zahraníční studenti mají možnost kromě předmětů, které jsou součástí programu *Bridging East and West*, navštěvovat i další předměty z celofakultní nabídky DIFA JAMU. Jedná se zejména o předměty pohybové a hlasové výchovy, případně cizí jazyky. V roce 2009 došlo k inovaci informační brožury Practical Guide for International Students, kde zahraniční studenti mohou nalézt základní informace nejen o JAMU, ale i České republice a městě Brně. Každoročně jsou pro zahraniční studenty pořádány výlety na zajímavá místa v České republice. Na podzim roku 2009 studenti navštívili města Poličku a Litomyšl.

HUDEBNÍ FAKULTA

Členství v mezinárodních sítích a organizacích

AEC (Association Européenne des Conservatoires, Académies de Musique et Musikhochschulen)

V roce 2009 pokračovalo členství HF JAMU v Evropské asociaci vysokých hudebních škol, akademií a konzervatorií. Jako člen asociace zahrnující na 270 VŠ hudebně-vzdělávacích institucí z 55 zemí má HF JAMU možnost spolupodílet se na zavádění a dotváření norem, pravidel a postupů aplikovaných následně do organizace a činnosti uměleckých VŠ, jakož i na prosazování zájmů uměleckého školství v rámci evropských struktur. Umožňuje vytvářet síť aktivních kontaktů partnerských institucí s možností spolupráce v oblasti mobilit či na konkrétních tematických projektech.

AEC pořádá každoročně množství konferencí, seminářů a setkání zaměřených na jednotlivá témata či konkrétní projekty, a to jak pro užší přípravné a pracovní skupiny, tak pro širší fóra zástupců členských škol.

Jedním z klíčových plenárních shromáždění je setkání koordinátorů zahraničních vztahů, na kterém jsou projednávány praktické záležitosti týkající se internacionalizace, mobility studentů, pedagogů a zaměstnanců VŠ, dále jsou představeny stávající i připravované projekty zaštiťované AEC a v neposlední řadě jsou účastníci informováni o nových vývojích, postupech a požadavcích přicházejících ze strany EU. Součástí tohoto setkání pro pracovníky zahraničních oddělení je pravidelně i vzájemné předávání zkušeností, které má za cíl podpořit aktivity vysokých škol a současně zefektivnit administrativu.

V roce 2009 proběhlo setkání koordinátorů zahraničních styků v Bukurešti v termínu 10. – 12. 9. 2009, za HF JAMU se zúčastnila MgA. Petra Koňárková.

Výročního kongresu AEC, který se konal ve dnech 5. – 7. 11. 2009 v nizozemském Maastrichtu, se za HF JAMU zúčastnil její děkan, doc. Vít Špilka. Jedním z hlavních témat byla tentokrát otázka výzkumu a vytváření vědeckého prostředí na uměleckých vysokých školách. Představitelé VŠ byli dále informováni o nejnovějších vývojích v projektech koordinovaných AEC, o dalších aktivitách a výstupech; v rámci generálního shromáždění byla podána finanční zpráva.

EMCY (European Union of Music Competitions for Youth)

Evropská unie hudebních soutěží pro mladé je organizací zaštiťující více než 60 národních a mezinárodních hudebních soutěží pro děti a mládež. Byla založena v roce 1970 jako nezisková organizace pro rozvoj hudebního vzdělání a propagace talentů v neprofesionální oblasti na evropské úrovni. Aktivity EMCY vytvářejí síť, která otevírá nové možnosti v propagaci a podpoře mladých talentovaných hudebníků a usnadňuje výměnu pedagogických, organizačních, praktických a hudebních zkušeností.

Mezinárodní soutěž Leoše Janáčka, kterou Hudební fakulta JAMU v Brně každoročně pořádá, je členem EMCY od roku 2007.

Program ERASMUS

V roce 2009 byly uzavřeny bilaterální smlouvy s těmito vysokými školami:

- Eesti Muusika- ja Teatriakadeemia lavakunstikool (Estonian Academy of Music and Theatre), Tallin, Estonsko
- Tervetuola Sibelius-Akatemiaan (Sibelius Academy), Helsinky, Finsko;
- Conservatoire à Rayonnement Régional de Dijon, Francie
- Conservatoire National de Région, Štrasburk, Francie
- Instituto Musicale „G. Donizetti“ Bergamo, Itálie
- Conservatorio di Musica Frosinone, Itálie
- Lietuvos muzikos ir teatro akademija (Lithuanian Academy of Music and Theatre), Vilnius, Litva;
- Latvijas Kultūras Akadēmija (Latvian Academy of Culture), Riga, Lotyšsko;
- Liszt Ferenc Zeneművészeti Egyetem (Franz Liszt Academy of Music), Budapešť, Maďarsko
- Universität der Künste, Berlín, Německo
- Hochschule für Musik „Carl Maria von Weber“, Drážďany, Německo

- Hochschule für Musik und Theater, Hamburk, Německo
- Hochschule für Musik und Theater Hannover, Německo
- Hochschule für Musik Karlsruhe, Karlsruhe, Německo
- Hochschule für Musik und Theater „Felix Mendelssohn Bartholdy“, Lipsko, Německo
- Staatliche Hochschule für Musik und darstellende Kunst, Stuttgart, Německo
- Staatliche Hochschule für Musik, Trossingen, Německo
- Hochschule für Musik „Franz Liszt“, Výmár, Německo
- Hogeschool voor de Kunsten, Conservatorium van Amsterdam, Amsterdam, Nizozemí
- ArtEZ Hogeschool voor de Kunsten, Arnhem/Enschede/Zwolle, Nizozemí
- Princ Claus Conservatoire – Hanzehogeschool Groningen, Nizozemí
- Koninklijk Conservatorium, Haag, Nizozemí
- Hogeschool voor de Kunsten Utrecht (Utrecht School of the Arts), Utrecht, Nizozemí;
- Norges musikkhøgskole (Norwegian Academy of Music), Oslo, Norsko
- Akademia Muzyczna im. Grażyny i Kiejstuta Bacewiczów (Academy of Music), Łódź, Polsko
- Uniwersytet Muzyczny Fryderyka Chopina w Warszawie (Fryderyk Chopin Academy of Music), Varšava, Polsko
- Akademia Muzyczna im. Karola Lipińskiego (Academy of Music), Wrocław, Polsko
- Universität für Musik und darstellende Kunst, Graz, Rakousko
- Universität Mozarteum, Salcburk, Rakousko
- Universität für Musik und darstellende Kunst, Vídeň, Rakousko
- Akadémia umení v Banskej Bystrici, Slovensko
- Lunds Universitet (Lund University), Malmö, Švédsko
- Züricher Hochschule der Künste, Curych, Švýcarsko
- Anadolu Üniversitesi (Anadolu University), Eskisehir, Turecko
- Royal Welsh College of Music and Drama Cardiff, Velká Británie
- University of Chichester, Velká Británie
- University of Leeds, Velká Británie
- Trinity Laban London, Velká Británie

V rámci programu Erasmus vycestovalo na studijní pobyt do zahraničí celkem 34 studentů HF, z toho 29 na studijní a 5 na pracovní stáž.

Program CEEPUS (Central European Exchange Programme for University Studies)

Jde o akademický výměnný program zaměřený na multilaterální regionální spolupráci zdůrazňující to, co je pro středoevropský region specifické a přispívá k evropské integraci.

Od roku 1994, kdy program vstoupil v platnost, přistoupily ke členství postupně tyto země – Albánie, Bosna a Hercegovina, Bulharsko, Černá Hora, Česká republika, Chorvatsko, Maďarsko, Makedonie, Polsko, Rakousko, Rumunsko, Slovensko, Slovinsko a Srbsko; spolupracuje též Priština-Kosovo.

Mezinárodní dohoda CEEPUS II program aktualizovala a prodloužila do roku 2009. Její revizí bude program prodloužen do roku 2011.

Podporovány jsou komplexní programy a především sítě univerzit, zapojit se do programu lze i individuálně (jako tzv. freemover).

Do projektu sítě koordinované vysokou hudební školou v Bukurešti (Rumunsko) se od jejího vzniku v roce 2004 postupně zapojily vedle Hudební fakulty JAMU akademie v Plovdivu (Bulharsko), Wrocław (Polsko), Oddělení staré hudby a provozovací praxe univerzity v Grazu (Rakousko), Hudební fakulta umělecké univerzity „George Enescu“ v Iasi (Rumunsko), Akademie umění univerzity v Novém Sadu (Slovinsko) a naposledy Hudební akademie F. Nowowiejskiho v Bydgoszczi (Polsko) a Univerzita v Záhřebu (Chorvatsko).

V rámci programu CEEPUS byly na HF JAMU v r. 2009 přijaty 2 studentky partnerských škol (Wrocław, Záhřeb).

Výuka a pobyt pedagogů a pracovníků HF v zahraničí

V roce 2009 se uskutečnilo celkem 20 mobilit pedagogů a pracovníků HF do 9 evropských zemí a USA, z toho 8 v rámci programu Erasmus (Německo, Nizozemí, Polsko, Slovensko, Švýcarsko, Velká Británie), v ostatních případech byla účelem zahraniční cesty účast na mezinárodní konferenci, kongresu, či projektu, členství v mezinárodní porotě, případně monitorovací návštěva.

Výuka a pobyt zahraničních pedagogů na HF JAMU

V rámci programu Erasmus vyučovalo v roce 2009 na HF JAMU celkem 7 pedagogů ze 4 zemí (Německo, Polsko, Slovensko a Velká Británie). Na Mezinárodních mistrovských interpretačních kurzech vedla výuku 1 pedagožka ze Slovenska. Další mobility celkem 26 zahraničních umělců a pedagogů proběhly za účelem přednášek, workshopů, mistrovských kurzů a seminářů.

Výjezdy studentů do zahraničí

Mimo program Erasmus absolvovalo zahraniční stáž v rámci přímé smluvní spolupráce nebo formou freemovers 5 studentů, z toho 2 na partnerské univerzitě v Texasu (USA), 1 v Německu, 1 v Nizozemí a 1 v Rakousku. 16 studentů se v zahraničí zúčastnilo mezinárodních soutěží, 6 studentů získalo stipendium na mezinárodní mistrovské kurzy, 5 studentů uskutečnilo výjezd do zahraničí za účelem prezentace vlastní tvůrčí činnosti.

Zahraníční studenti – pobyty na HF JAMU

V roce 2009 absolvovalo studijní pobyt na HF JAMU celkem 15 zahraničních studentů. Z toho 3 v rámci programu Erasmus (2x Lotyšsko, 1 Španělsko), 1 se stipendiem přiděleným na základě mezivládní dohody (Japonsko), 2 přes program CEEPUS (Chorvatsko, Polsko), 2 v rámci přímé smluvní spolupráce (USA), 1 jako freemover (Litva) a 6 v programu celoživotního vzdělávání (Bulharsko, 2x Japonsko, Maďarsko, Srbsko, Thajsko). V rámci Mezinárodních interpretačních kurzů a interpretačního kurzu pro studenty z japonského Kyota navštívilo krátkodobě HF JAMU celkem 59 zahraničních studentů (21 + 38 účastníků). V řádném denním studiu (bakalářský a magisterský studijní program) studovalo na HF JAMU celkem 50 zahraničních studentů (z toho 40 ze Slovenska, 2 z Běloruska, 1 z Bosny a Hercegoviny, 1 z Číny, 3 z Japonska, 1 z Lotyšska, 1 z Mexika a 1 z Ukrajiny). V doktorském studijním programu bylo zapsáno 9 zahraničních studentů (8 ze Slovenska, 1 z Mexika).

4.3 ČLENSTVÍ AKADEMICKÝCH PRACOVNÍKŮ JAMU V MEZINÁRODNÍCH A PROFESNÍCH ORGANIZACÍCH

- **prof. PhDr. Václav Cejpek**, předsednictvo ČKR (místopředseda pro oblast vzdělávání – do 31. 7. 2009); UR AMU; Vědecká rada MU; předseda Rady Národního divadla v Praze; Správní rada Veterinární a farmaceutické univerzity Brno; člen Oborové rady doktorského studia německá literatura na FF Masarykovy univerzity; Teatrológická společnost
- **doc. Mgr. Jan Gogola**, Česká filmová a televizní akademie
- **prof. MgA. Arnošt Goldflam**, Obec spisovatelů; PEN klub
- **doc. Ing. Ivan Hálek, CSc.**, člen pracovního týmu AIP ČR; externí spolupracovník AUGUR Consulting; člen redakční rady časopisu Universita
- **doc. PhDr. Margita Havlíčková**, Poradní sbor Rady města Brna; SIBMAS; Teatrológická společnost; Thalia Germania
- **MgA. Blanka Chládková**, členka ENCATC, členka RVŠ (Oborová komise pro kvalitu)
- **prof. PhDr. Josef Kovalčuk**, člen UR DAMU; člen UR VŠMU; člen Oborové rady dokt. stud. programu FF UP v Olomouci; člen Poradního sboru Rady města Brna pro kulturní politiku města Brna; člen poroty pro udílení Ceny Ministerstva kultury za přínos v oblasti divadla
- **MgA. Hana Krejčí, Ph.D.**, členka výboru Společnosti pro projektové řízení, členka ENCATC
- **doc. PhDr. Silva Macková**, členka RVŠ (komise pro hodnocení kvality VŠ); Sdružení pro tvořivou dramaturgii; lektorský sbor národní přehlídky Dětská scéna
- **prof. Mgr. Zoja Mikotová**, ASSITEJ; dramaterapeutická společnost ČR; akreditační komise MŠMT
- **Alexandra Noubel**, ARTDRALA
- **prof. Petr Oslzlý**, Oborová komise FRVŠ; Teatrológická společnost; Jura Soyfer– Gesellschaft Wien; spoluzakladatel Divadelní obce Praha; Umělecké sdružení Q
- **prof. PhDr. Miroslav Plešák**, Grantová komise pro tvůrčí stipendia MK ČR; Oborová komise FRVŠ; Teatrológická společnost; Umělecké sdružení Q
- **prof. PhDr. Antonín Přidal**, Obec spisovatelů; Obec překladatelů; Sdružení pro rozhlasovou tvorbu
- **Mgr. Veronika Rodriguezová**, grantová komise pro dětské aktivity MK ČR; NIPOS ARTAMA Praha
- **PhDr. Jan Roubal, Ph.D.**, člen redakční rady Divadelní revue; Teatrológická společnost
- **PhDr. Oxana Smilková, CSc.**, akademik mezinárodní Akademie umění; Divadelní ústav Ruské federace; OS Labyrinty herectví
- **prof. PhDr. Bořivoj Srba, DrSc.**, Teatrológická společnost Praha; Jura Soyfer – Gesellschaft Wien; spoluzakladatel Divadelní obce Praha; Umělecké sdružení Q
- **prof. Pavel Švanda**, člen Správní rady MU; člen Vědecké rady MU
- **JUDr. Lenka Valová**, Rada programu MŠMT ČR, členství v Jednotě právníků ČR; členka předsednictva RVŠ; předsedkyně Dozorčí rady FRVŠ
- **MgA. Ondřej Vodička**, Oborová komise FRVŠ;
- **doc. Mgr. Jarmila Vondrová**, školská rada Taneční konzervatoře Brno
- **prof. Mgr. Ján Zavarský**, člen UR DAMU

Hudební fakulta

- **prof. PhDr. Jindřiška Bártová**, členka sdružení Camerata Brno; členka Uměleckého výboru Mezinárodního hudebního festivalu Špilberk; členka Professional Womens Advisory Board; členka Research Board of Advisors of the American Biographical Institute; členka The Kaprálová Society Advisory Committee; členka International Biographical Association
- **MgA. Vladislav Bláha, Ph.D.**, předseda České hudební společnosti
- **prof. PhDr. Leoš Faltus**, člen oborové komise a podoborové komise GAČR; Sdružení Q; Camerata Brno; člen Poradního sboru Rady města Brna
- **doc. MgA. Jana Goliášová**, členka RVŠ (komise pro umělecké VŠ)
- **PhDr. Květoslava Horáčková**, členka RVŠ (pracovní komise předsedů AS)
- **doc. Miloslav Jelínek**, předseda České společnosti kontrabasistů

- **prof. Jiřina Kolmanová**, členka správní rady Nadace Leoše Janáčka
- **prof. Ing. Ivo Medek, Ph.D.**, člen občanských sdružení Camerata Brno, Multi Art a konzul Sdružení Q, člen Poradního sboru Rady města Brna
- **prof. Martin Mysliveček**, předseda Mezinárodního kytarového festivalu v Mikulově, spoluzakladatel České kytarové nadace
- **prof. Arnošt Parsch**, prezident direktoria Mezinárodního hudebního festivalu Brno, člen občanských sdružení Camerata Brno a Sdružení Q

4.4 MOBILITA STUDENTŮ A AKADEMICKÝCH PRACOVNÍKŮ

Programy EU pro vzdělávání a přípravu na povolání

Program	LLP							Erasmus Mundus
	Erasmus	Comenius	Grundtvig	Lingua	Minerva	Leonardo	Jean Monnet	
Počet projektů	1							
Počet vyslaných studentů	67							
Počet přijatých studentů	10							
Počet vyslaných ak. pracovníků	17							
Počet přijatých ak. pracovníků	10							
Dotace (v tis. Kč)	2 494							

Ostatní programy

Program	Ceepus	Aktion	Ostatní
Počet projektů	1		
Počet vyslaných studentů	0		
Počet přijatých studentů	2		
Počet vyslaných akademických pracovníků	0		
Počet přijatých akademických pracovníků	0		
Dotace (v tis. Kč)	50		

Další studijní pobyty v zahraničí

Program	Vládní stipendia	Přímá meziuniverzitní spolupráce/z toho Rozvojové programy	
		v Evropě/z toho Rozvoj. progr.	mimo Evropu/z toho Rozvoj. progr.
Počet vyslaných studentů	0	3	2
Počet přijatých studentů	2	2	2
Počet vyslaných akademických pracovníků	0	0	0
Počet přijatých akademických pracovníků	0	0	0

Mobilita studentů a akademických pracovníků podle zemí

země	počet vyslaných studentů	počet přijatých studentů	počet vyslaných akademických pracovníků	počet přijatých akademických pracovníků
Austrálie				1
Belgie				2
Bosna, Hercegovina		1		
Bulharsko		1		
Dánsko	1			1
Estonsko				1
Finsko	6		2	
Francie	2			4
Chorvatsko		1		
Itálie				1
Japonsko		3		
Litva		1		
Lotyšsko		6		
Maďarsko	1	1		3
Mexiko				1
Německo	11		3	2
Nizozemí	3		3	1
Norsko	1			
Polsko	6	1	3	4
Portugalsko	2	1	2	
Rakousko	14		5	2
Rumunsko			1	
Rusko				1
Slovensko	5	2	3	5
Slovinsko	1			
Srbsko		1		
Španělsko		1	3	
Švédsko				1
Švýcarsko		1	1	
Turecko	7	1		
USA	2		1	2
Velká Británie	7		2	4

Vnitřní hodnocení kvality vzdělávání probíhalo i v roce 2009 ve dvou základních rovinách – v rovině vnitřního auditu v rámci celé školy a v evaluačních procesech na fakultách.

V roce 2009 proběhla na **Divadelní fakultě** evaluace ateliéru Divadelního manažerství a jevištní technologie metodou EFQM. Toto hodnocení bylo provedeno studentkami druhého ročníku navazujícího magisterského studia oboru divadelní manažerství. Výsledky a doporučení pak byly shrnuty do závěrečné zprávy hodnocení. V evaluaci subsystému ateliér plánuje pokračovat.

Otázka smyslu a způsobu vnitřního a vnějšího hodnocení je v rámci fakulty neustále diskutována. Zástupci fakulty se v lednu 2009 zúčastnili již 10. semináře v rámci cyklu Hodnocení kvality vysokých škol, který pořádala Univerzita Jana Evangelisty Purkyně v Ústí nad Labem. Na tuto snahu navázal proces benchmarkingu fakulty. DIFA aktivně působila v ELIA Performing Arts Section a využila Tunning dokument pro aktualizaci Dlouhodobého záměru DIFA JAMU na rok 2010 a pro nový Dlouhodobý záměr DIFA na léta 2011 – 2015. Dále došlo k přeložení všech zásadních koncepčních dokumentů ELIA a UNESCO týkajících se vysokého uměleckého školství, potažmo vysokého školství zaměřeného na performing arts.

Za zavedený způsob vnitřní evaluace umělecko-tvůrčí a vzdělávací činnosti lze jednoznačně považovat pravidelné hodnocení inscenací absolvujících ročníků z Divadelního studia Marta, kdy jsou tvůrci představení konfrontováni s pohledem a názorem diváků, který je prezentován jednotlivými zástupci studentů doktorského stupně. Následná diskuse podrobně rozebírá jednotlivé složky tvorby divadelní inscenace. Tento způsob se ukazuje jako systémový a pro všechny zainteresované osoby maximálně přínosný, neboť umožňuje inscenátorům potřebný odstup.

V roce 2006 vedení **Hudební fakulty** vytvořilo nový modul vnitřního hodnocení. Jedná se o způsob evaluace na bázi hodnocení jednotlivých kateder – jako základní modul byla vybrána katedra; předmětem hodnocení jsou pak všechny níže popsané oblasti, které charakterizují provoz nejen katedry, nýbrž i funkčnost děkanátu a managementu fakulty.

V roce 2009 byly hodnoceny Katedra klávesových nástrojů a Katedra zpěvu.

Hodnocení – shrnutí

Při analyzování výsledků jakéhokoli hodnocení na základě dotazníků či shromáždění statistických údajů je třeba mít na mysli řadu faktorů, které mohou celková čísla ovlivnit – např. o řadě otázek nemusí mít respondenti (zvláště z řad studentů) jasnou představu jak adekvátně odpovědět a odpovídají spíše pocitově, značnou úlohu mohou hrát pouhé sympatie nebo antipatie k osobám, které jsou spjaty s určitými okruhy otázek, nemluvě o možnosti respondentů odpovídat záměrně extrémním způsobem či z pouhé recese.

Proto chce vedení fakulty přistupovat k výsledkům hodnocení jako ke zdroji informací, které na jedné straně mohou definovat vývoj jednotlivých kateder a jejich dlouhodobějších trendů a mohou naznačit uspokojivé i méně uspokojivé aspekty jejich fungování, na straně druhé však nemohou přinést absolutní výpovědní hodnotu o dané problematice, na jejímž základě by mohlo docházet k razantním změnám či opatřením.

Celkové shrnutí a hlubší analýza výsledků hodnocení byla zveřejněna v samostatném dokumentu Hodnocení KKN a Hodnocení KZP.

Vnitřní audit JAMU

V oblasti vnitřního auditu, na základě aktualizované mapy rizik na léta 2009 – 2010, zpracované ve spolupráci s managementem JAMU, byl vypracován a schválen Plán interního auditu na rok 2009. Podle tohoto plánu byly provedeny:

- audit dodržování Směrnice č. 3/2007 o veřejných zakázkách a Směrnice o vnitřním kontrolním systému JAMU na Divadelní fakultě;
- auditní šetření – kontrola plnění opatření k mimořádnému auditu z roku 2008 – Systémový audit hospodaření se stravenkami;
- analýza telefonních poplatků;
- audit rozdělení a použití účelových dotací, rovnoměrnost a přípustnost čerpání;
- audit čerpání prostředků Evropských strukturálních fondů;

Mimo plánované audity byly vykonány mimořádné audity;

- šetření připravenosti vnitřního kontrolního systému k realizaci projektů rozvojových programů;
- revize diplomových a disertačních prací.

Na základě pověření kvestorky Janáčkovy akademie múzických umění v Brně interní auditorka vykonala v roce 2009 průběžné finanční kontroly:

- zjištění konkrétních účetních rozdílů ve mzdové oblasti;
- čerpání kapitálové dotace na řešení projektů FRVŠ a běžné dotace na projekty FRVŠ podle ukazatele G.

Součástí jednotlivých zpráv o zjištěních z vykonaných auditů jsou závěry a doporučení interní auditorky. Veškeré auditní zprávy jsou nezávislé, bez jakýchkoliv zásahů zvenčí.

Údaje o finanční kontrole

- Od počátku roku 2006 začal fungovat vnitřní kontrolní systém dle Směrnice o vnitřním kontrolním systému na JAMU, ve které je jednoznačně vymezena a oddělena odpovědnost příslušných vedoucích a ostatních zaměstnanců při uskutečňování hospodářských operací a jejich zachycování v účetní evidenci.
- Při všech prováděných auditech bylo v jednotlivých oblastech prověřováno fungování vnitřního kontrolního systému a jeho soulad se Směrnicí o vnitřním kontrolním systému na JAMU, která v průběhu roku byla dvakrát aktualizována. Při auditech v této oblasti nebyly zjištěny závažné nedostatky.
Vzhledem k významnosti systému bude vnitřní kontrolní systém na JAMU předmětem dalších interních auditů a řídicích kontrol, případně bude nadále zdokonalován a upřesňován.
- V roce 2009 proběhla na JAMU externí kontrola Všeobecné zdravotní pojišťovny, při které nebyly zjištěny nedostatky.
- JAMU nemá žádné informace o případech podezření na možné korupční jednání, ani o prokázaných případech korupčního jednání.
- Při všech auditech a kontrolách nebylo shledáno neefektivní, neekonomické nebo neúčelné nakládání s finančními prostředky.

Rozvoj a zkvalitňování materiální, technické a informační infrastruktury JAMU vychází z naplňování cílů Dlouhodobého záměru vzdělávací, umělecké, vědecké, výzkumné, vývojové a další tvůrčí činnosti na období 2006-2010. Oblast pořízení, reprodukce a oprav majetku byla v roce 2009 financována z několika zdrojů:

- z dotačních prostředků státního rozpočtu v rámci programového financování
- z Rozvojových programů MŠMT
- z Fondu rozvoje vysokých škol
- z příspěvku na kapitálové výdaje mimo programové financování
- z vlastních investičních zdrojů školy, jímž je fond reprodukce investičního majetku
- z provozních prostředků školy

Programové financování reprodukce majetku ze státního rozpočtu

V rámci programového financování podprogramu 233 34S „Podpora rozvoje a obnovy materiálně technické základny Janáčkovy akademie múzických umění v Brně“ je realizována akce ev. č. ISPROFIN 23334S 7101 JAMU – Hudebně dramatická laboratoř, Brno.

Investiční záměr byl zaregistrován v informačním systému programového financování již v roce 2003. V průběhu investiční a projektové přípravy došlo z objektivních důvodů k věcným změnám, zvýšení nákladů a časovému posunutí realizace akce. Z těchto důvodů byl investiční záměr dvakrát aktualizován, a to v roce 2007 a 2009. Poslední platné rozhodnutí o poskytnutí dotace na financování akce vydalo MŠMT 18.11.2009 s dokončením realizace stavby v roce 2011.

Přehled důležitých bodů dosavadního průběhu přípravy realizace stavby:

- V říjnu 2003 vyhlášena veřejná anonymní architektonická soutěž na zpracování návrhu řešení stavby, vyhodnocena v lednu 2004.
- Komplikované řešení vlastnických vztahů k nemovitostem, na kterých má stát investice, zpožďuje stavbu o více než rok. Kupní smlouva o prodeji nemovitostí mezi Moravskou galerií v Brně a JAMU podepsána v listopadu 2004, na Ministerstvu financí schválena v srpnu 2005. Vklad práva k nemovitostem zapsán v katastru nemovitostí v prosinci 2005.
- V srpnu 2005 v souladu se zákonem o veřejných zakázkách vybrán zhotovitel projektové dokumentace. Smlouva o dílo na úplnou projektovou přípravu stavby podepsána v říjnu 2005.
- Do konce roku 2005 provedeny nezbytné průzkumy, potřebná zaměření a studie stavby.
- Na základě dokončené studie stavby zpracován dodatek investičního záměru, který vykazuje výrazný nárůst nákladů oproti původně schválenému investičnímu záměru. MŠMT zastavuje v dubnu 2006 veškeré přípravné práce, které jsou obnoveny až v únoru 2007.
- V červnu 2007 dokončena dokumentace pro vydání rozhodnutí o umístění stavby, v prosinci 2007 zažádáno o vydání rozhodnutí o umístění stavby. Úřad městské části Brno, Brno-střed, odbor výstavby a územního rozvoje, stavební úřad vydává v únoru 2008 územní rozhodnutí. Proti vydanému územnímu rozhodnutí se odvolává účastník řízení Konvent minoritů v Brně. Odvolací orgán, odbor územního a stavebního řízení Magistrátu města Brna, potvrzuje vydané územní rozhodnutí, které tak nabývá právní moci v září 2008.

- V říjnu 2008 v souladu se zákonem o veřejných zakázkách vybrána společnost zajišťující kompletní inženýrskou činnost při realizaci stavby. Mandátní smlouva podepsána v listopadu 2008.
- V listopadu 2008 zahájen na staveništi záchranný archeologický výzkum.
- V červenci 2008 dokončena projektová dokumentace pro stavební řízení, o vydání stavebního povolení požádáno v únoru 2009. Úřad městské části Brno, Brno-střed, odbor výstavby a územního rozvoje, stavební úřad vydává v březnu 2009 stavební povolení. Proti vydanému stavebnímu povolení se odvolává účastník řízení Konvent minoritů v Brně. Odvolací orgán, odbor územního a stavebního řízení Magistrátu města Brna, potvrzuje vydané stavební povolení, které tak nabylo právní moci v červnu 2009.
- V červenci 2009 uzavřena smlouva o výkonu činnosti koordinátora bezpečnosti a ochrany zdraví při práci na staveništi.
- Sloučená dokumentace pro výběr zhotovitele stavby a dokumentace pro provedení stavby předána ve dvou termínech, v červenci 2009 stavební část, v listopadu 2009 interiérové vybavení a informační orientační systém.
- V srpnu 2009 se souhlasem MŠMT a v souladu se zákonem č. 137/2006 Sb., o veřejných zakázkách zahájeno zadání veřejné zakázky na zhotovitele stavby. Na základě stanoviska MŠMT, zadavatel v říjnu 2009 veřejnou zakázku, z důvodu chybného zadání odporující zákonu, ruší.
- Koncem října 2009 na MŠMT zaslána k posouzení zadávací dokumentace nové veřejné zakázky na zhotovitele stavby, ve které se vyhrazuje opční právo zadavatele na speciální technologie. V prosinci 2009 zadávací dokumentace dle vyjádření a připomínek MŠMT upravena a zaslána k opětovnému schválení.

V roce 2009 bylo proinvestováno 12.577 tis. Kč z individuální dotace SR a z vlastních zdrojů 145 tis. Kč. Realizace si dosud vyžádala 37.155 tis. Kč, z toho ze státního rozpočtu bylo hrazeno 36.414 tis. Kč a z vlastních zdrojů 741 tis. Kč.

Rozvojové programy MŠMT

MŠMT v roce 2009 poskytlo JAMU kapitálovou dotaci na realizaci dvou projektů rozvojových programů v celkové výši 2.900 tis. Kč.

- V centralizovaném projektu „Inovace informačních systémů pro podporu a řízení ekonomiky a personalistiky a provozní zabezpečení Koordinačního centra VVŠ“ šesti vysokých škol byl zařazen pro JAMU upgrade informačního systému SAP R/3 verze 4.6c na verzi 6.0. Projekt je rozložen do dvou let, s dokončením v roce 2010. V roce 2009 bylo uhrzeno 1.151 tis. Kč, z čehož 1.150 tis. Kč bylo hrazeno z dotace SR.
- Decentralizovaný projekt „Přístrojové vybavení, informační a komunikační technologie na JAMU“ byl směřován k průběžné obnově a rozšiřování počítačové sítě a výpočetní techniky, k rozšiřování využití univerzitního informačního systému JAMU o centrální řídicí a evidenční systém, průběžné inovaci přístrojového vybavení na fakultách a rozšíření možností IP telefonie. Dále byl z projektu zajištěn nákup speciální osvětlovací techniky pro výuku na DIFA.
Konkrétně byly vyměněny již nevyhovující aktivní prvky počítačové sítě, pořízen server a centrální diskové pole pro rozšíření úložných datových prostorů s využitím technologie virtuálních serverů, pořízen druhý centrální firewall server, průběžně obnovováno počítačové vybavení studijní a správní sítě JAMU, doplněny vybrané moduly do informačního studijního systému, pořízeny scénická inteligentní světla a opravena a rozšířena strukturovaná kabeláž počítačové sítě na lokalitách JAMU. Veškeré náklady

projektu byly hrazeny z dotace SR a činily 2.501 tis. Kč, z toho 1.750 tis. Kč tvořily investiční náklady.

Fond rozvoje vysokých škol

Z Fondu rozvoje vysokých škol byly v roce 2009 financovány čtyři investiční projekty s celkovými náklady ve výši 3.391 tis. Kč, z čehož celková výše kapitálové dotace z FRVŠ činí 3.341 tis. Kč.

- Projekt „Inovace zvukové a obrazové technologie v Laboratoři práce s médii pro praktickou výuku, audiovizuální tvorbu a záznam divadelních a scénických aktivit“ řeší technologickou inovaci záznamových technologií HD z řady PDW XDCAM a HVR a dalšího příslušenství pro následný přenos a zpracování obrazových a zvukových složek. Konkrétně byly pořízeny 2 profesionální kamerové sestavy Sony XDCAM včetně příslušenství a přenosný mixážní pult. Celkové náklady dosáhly 1.719 tis. Kč, z čehož 1.669 tis. Kč bylo hrazeno z kapitálové dotace FRVŠ.
- V rámci projektu „Rozvoj nástrojového vybavení hobojoyvé třídy“ bylo pořízeno 5 nástrojů – 2 hoboje Marigaux, 2 hoboje Buffet-Crampon a 1 hoboj Oscar Adler. Celkové náklady 786 tis. Kč byly plně hrazeny z kapitálové dotace FRVŠ.
- V rámci projektu „Nástrojové vybavení třídy oboru Hra na trubku“ bylo pořízeno celkem 7 nástrojů – 4 trubky C Vincent Bach, 2 trubky Eb/D Yamaha a 1 trubka Bb/A piccolo Yamaha. Náklady ve výši 480 tis. Kč byly hrazeny z kapitálové dotace FRVŠ.
- Cílem projektu „Rozšíření kapacity datového úložiště centrální počítačové studovny“ bylo pořízení dvou diskových polí k provoznímu serveru studovny pro rozšíření datového úložiště na JAMU. Celkové náklady ve výši 406 tis. Kč byly hrazeny z kapitálové dotace FRVŠ.

Příspěvek na kapitálové výdaje mimo programové financování

JAMU na základě žádosti obdržela příspěvek na kapitálové výdaje mimo programové financování pro rok 2009 v celkové výši 4.500 tis. Kč, z čehož bylo proinvestováno celkem 3.505 tis. Kč. Nevyčerpané finanční prostředky ve výši 995 tis. Kč byly převedeny do fondu FRIM. Z kapitálového příspěvku byly realizovány níže uvedené položky:

- Náhradní výsadba za odstranění náletových dřevin na staveništi, vytýčení vlastnických hranic pozemků a zřízení vytyčovací sítě stavby „JAMU – Hudebně dramatická laboratoř Brno“.
- Spolufinancování projektu FRVŠ „Inovace zvukové a obrazové technologie v Laboratoři práce s médii pro praktickou výuku, audiovizuální tvorbu a záznam divadelních a scénických aktivit“
- Obstarání stavebního povolení stavby „Stavební úpravy sklepních prostor objektu Komenského náměstí 6“.
- Stavební úpravy dvou ubytovacích buněk ve 3. NP objektu Astorka na dvě kanceláře výzkumného centra JAMU.
- Stavební úpravy v části knihovny v objektu Astorka, kterými vznikla pracovna uměleckého archívu JAMU.
- Stavební úpravy prostor Ateliéru audiovizuální tvorba a divadlo v 7. NP objektu Astorka.

- Pořízení barevného multifunkčního kopírovacího stroje velikosti kopie A3 pro Divadelní fakultu.
- Úpravy rozvodů vzduchotechniky a klimatizace v aule Hudební fakulty spočívající v redistribuci a možnosti regulace přiváděného chlazeného vzduchu do čela pódia a s tím spojená úplná přestavba pódia.
- Instalace chladící jednotky klimatizace v učebně 104 na Divadelní fakultě.
- Pořízení kamery pro Hudební fakultu.
- Kompletní obnova a modernizace audiovizuálního a projekčního vybavení posluchárny 104 Divadelní fakulty včetně napojení na počítačovou síť JAMU.
- Spolufinancování projektu CESNET při pořízení záložního prvku centrální ústředny IP telefonie na JAMU (Call Manageru).

Fond reprodukce investičního majetku

V roce 2009 byla z fondu FRIM hrazena pouze technická pomoc při akustickém projektovém řešení stavby „JAMU – Hudebně dramatická laboratoř, Brno“ ve výši 75 tis. Kč a spoluúčast při financování centralizovaného projektu „Inovace informačních systémů pro podporu a řízení ekonomiky a personalistiky a provozní zabezpečení Koordinačního centra VVŠ“ ve výši 1 tis. Kč.

Zbylý objem finančních prostředků ve výši 10 000 tis. Kč je alokovan v rozhodující míře pro připravovanou investiční akci „Stavební úpravy sklepních prostor objektu Komenského náměstí 6“. V těchto prostorách bude umístěna ústřední spisovna JAMU a nové výukové prostory Hudební fakulty. V současné době je zpracovaná projektová dokumentace a vydáno právoplatné stavební povolení. Vzhledem k vyšším nákladům není JAMU schopna krýt financování z vlastních zdrojů, a proto je zpracován investiční záměr, který předpokládá financování z dotačních prostředků státního rozpočtu se spoluúčastí vlastních zdrojů JAMU ve výši 10 mil. Kč (dosud bylo z vlastních prostředků školy vynaloženo no na tuto akci 1.439 tis. Kč).

Neinvestiční prostředky JAMU

Z neinvestičních prostředků se realizovaly opravy nemovitého majetku a pořízení majetku neinvestičního charakteru v celkové výši 3.415 tis. Kč. Některé plánované opravy nebyly z úsporných důvodů realizovány, nevyčerpané finanční prostředky ve výši 1.243 tis. Kč byly převedeny do fondu provozních prostředků.

- Výměna zářivkových osvětlovacích těles v učebnách v 5. a 4. NP budovy Mozartova 1 za moderní úsporná svítidla vyhovující současným platným normám hygieny na osvětlení jednotlivých pracovišť, platným předpisům bezpečnosti a požadavkům na opravy a údržbu.
- Oprava přiček, omítek a podlah pěti učeben ve 3. NP objektu Hudební fakulty.
- Opravy datové sítě v části objektu Komenského náměstí 6.
- Pořízení nábytku pro kancelář Edičního střediska a pracovnu uměleckého archívu JAMU.
- Inventář pro výrobu hobojoyých strojů.
- Pořízení IP telefonů a počítačového vybavení administrativy.

- Neinvestiční náklady při pořízení záložního prvku centrální ústředny IP telefonie na JAMU (Call Manageru) jako spoluúčast při financování projektu CESNET.
- Statické posouzení nosných konstrukcí a stanovení zatížitelnosti půdního prostoru ve 4. NP objektu Komenského náměstí 6.

Rozvoj vysoké školy

Zapojení vysoké školy do Fondu rozvoje vysokých škol – pouze pro VVŠ

Tematický okruh	Počet přijatých projektů	Poskytnuté fin. prostředky v tis. Kč		
		kapitálové	běžné	celkem
A	4	3341	0	3341
B	0	0	0	0
C	0	0	0	0
E	0	0	0	0
F	16	0	2541	2541
G	2	0	183	183
Celkem	22	3341	2724	6065

Zapojení vysoké školy do programů financovaných z prostředků ze Strukturálních fondů EU

Operační program (název)	Prioritní osa (název) / oblast podpory (název)	Projekt	Doba realizace projektu	Poskytnutá částka (v tis. Kč) běžné/kapi-tálové	Poskytnutá částka (v tis. Kč) na rok 2009 běžné/kapi-tálové
Vzdělávání pro konkurenceschopnost	Terciární vzdělávání/ Vysokoškolské vzdělávání	Inovace studijního programu Hudební umění Hudební fakulty JAMU	4.5.2009 – 31.12.2011	14.701,169/0	3.675,292/0 poskytnutá záloha celkem 1.422,566/0 vyčerpáno 2.264,457/0 převedeno do roku 2010
Vzdělávání pro konkurenceschopnost	Terciární vzdělávání/ Vysokoškolské vzdělávání	Inovace Výchovné dramatiky Neslyšících v rámci studijního programu Dramatická umění Divadelní fakulty JAMU	12.5. 2009 – 30.9.2011	3.479,924/0	1.739,962/0 poskytnutá záloha celkem 561,937/0 vyčerpáno 1.190,596/0 převedeno do roku 2010
Vzdělávání pro konkurenceschopnost	Terciární vzdělávání/ Lidské zdroje ve výzkumu a vývoji	Rozvoj výzkumného potenciálu Janáčkovy akademie múzických umění v Brně	1.9.2009 – 31.8. 2012	11.304,632/423,071	2.403,087/423,071 poskytnutá záloha celkem 430,685/0 vyčerpáno 2.406,540/423,071 převedeno do roku 2010
Vzdělávání pro konkurenceschopnost	Počáteční vzdělávání/ Rovné příležitosti dětí a žáků včetně dětí a žáků se speciálními vzdělávacími potřebami	Výuka k různosti jako součást multikulturní výchovy a vzdělávání	1.10.2009 – 30.9. 2012	295.800/0	0/0 poskytnutá záloha celkem 0/0 vyčerpáno 0/0 převedeno do roku 2010
Celkem (za každý operační program)				29.485,725/423,071	7.818,341/423,071

Zapojení vysoké školy do Rozvojových programů pro veřejné vysoké školy v roce 2009 – pouze pro VVŠ

Rozvojové programy pro veřejné vysoké školy	Počet přijatých projektů	Poskytnuté fin. prostředky v tis. Kč	
		kapitálové	běžné
Program na rozvoj přístrojového vybavení a moderních technologií	1	1750	751
Program na podporu implementace národní soustavy kvalifikací na úrovni jednotlivých vysokých škol	0	0	0
Program na podporu vyhodnocení provedené restrukturalizace studijních programů a jejich inovace	0	0	0
Program na podporu oboustranné mobility studentů a pracovníků vysokých škol	3	0	743
Program na podporu přípravy projektů do operačních programů	0	0	0
Program na podporu mladých lidí sociálně, ekonomicky i zdravotně znevýhodněných při vstupu/během studia i po absolvování	0	0	0
Program na podporu talentovaných studentů a absolventů bezprostředně po ukončení studia	3	0	1889
Program na podporu vzdělávání seniorů	0	0	0
Program na podporu odstraňování slabých stránek a/nebo podporu silných stránek vysoké školy založených na důkladné SWOT analýze předchozího vývoje a současného stavu	0	0	0
Centralizované rozvojové projekty (VVŠ jako koordinátor)	0	0	0
CELKEM	7	1750	3383

**PROJEKTY JAMU FINANCOVANÉ EVROPSKÝM SOCIÁLNÍM FONDEM
A STÁTNÍM ROZPOČTEM ČESKÉ REPUBLIKY**

Projekt č. CZ.1.07/2.2.00./07.0345

Inovace studijního programu Hudební umění Hudební fakulty JAMU

Termín realizace projektu:

4. 5. 2009 – 31. 12. 2011

Přidělená finanční podpora JAMU celkem:

14.701.169,08 Kč

Projekt „**Inovace studijního programu Hudební umění Hudební fakulty JAMU**“ komplexně inovuje celý studijní program Hudební umění realizovaný Hudební fakultou JAMU. Přináší nové předměty rozšiřující studijní záběr směrem k méně frekventovaným oborům v ČR, zvyšuje pedagogickou připravenost studentů, přináší prvky nekontaktní výuky a zejména odstraňuje nedostatečný přímý kontakt studentů s domácím i zahraničním profesionálním prostředím během studia, a to hned několika způsoby. Součástí projektu jsou odborné kurzy se zahraničními lektory, orchestrální a sborové koncerty, dirigentské kurzy, stáže a praxe studentů v profesionálních institucích ad. Projekt rozvíjí flexibilitu budoucích absolventů a jejich schopnost vyrovnat se vysoké konkurenci na trhu práce po přechodu do praxe. Poznatky o reálné připravenosti studentů začlenit se do profesionálního prostředí, získané spolupráci s praxí, umožní HF upravit obsah předmětů studijního programu Hudební umění, a to jak z pohledu zaměstnavatelů, tak studentů samotných.

Projekt č. CZ.1.07/2.2.00./07.0367

Inovace výchovné dramatiky Neslyšících v rámci studijního programu Dramatická umění Divadelní fakulty JAMU

Termín realizace projektu:

12. 5. 2009 – 30. 9. 2011

Přidělená finanční podpora JAMU celkem:

3.480.174,71 Kč

Cílem projektu je inovovat studijní program Ateliéru výchovné dramatiky Neslyšících Divadelní fakulty JAMU, zkvalitnit vzdělávání studentů tohoto oboru a rozvíjet obor v nových trendech, a tím zvýšit uplatnitelnost absolventů výchovné dramatiky Neslyšících na trhu práce. Cílem je také započít systematickou spolupráci se zaměstnavateli, rozšířit znalosti v oblasti nových trendů a metod výuky znakového jazyka, zvýšit znalosti a dovednosti studentů v oblasti pohybové sportovních aktivit, seznámit studenty s budoucím profesním prostředím, prezentovat znalosti a dovednosti studentů VDN v rámci praxe u potencionálních zaměstnavatelů a vytvořit terminologický slovník znakového jazyka oboru dramatická výchova.

Projekt č. CZ.1.07/2.3.00./09.0052

Rozvoj vědecko-výzkumného potenciálu Janáčkovy akademie múzických umění v Brně

Termín realizace projektu:

1. 9. 2009 – 31. 8. 2012

Přidělená finanční podpora JAMU celkem:

11.304.632,03 Kč

Cílem společného projektu Divadelní a Hudební fakulty je rozvoj výzkumného potenciálu JAMU zvyšováním kvalifikace pracovníků podílejících se na vývoji scénických technologií a efektů v oblasti zvuku, akustiky, light designu a projekcí a zapojováním studentů vybraných

oborů do tohoto procesu. Projekt odpovídá zvyšujícím se potřebám vnějšího prostředí školy, v němž vývoj nových technologií a možnosti jejich využití v uměleckém procesu (divadlo, hudba, multimediální tvorba, kreativní průmysl) hrají čím dál větší roli. Projekt je realizován ve spolupráci s partnery z komerční sféry, firmami Art Lighting Production a DISK Multimedia. Jeho součástí jsou edukační aktivity (workshopy, panely, semináře, kurzy) zaměřené na hlubší rozvoj odborných znalostí výzkumných pracovníků JAMU ve vybraných oborech, spolupráce studentů s partnery projektu na společně definovaných vývojových úkolech a rovněž zkvalitnění pracovních podmínek Vědecko-výzkumného centra JAMU (VaV centrum).

Projekt č. CZ.1.07/1.2.00/08.0110

Výuka k různosti jako součást multikulturní výchovy a vzdělávání

Termín realizace projektu:

1. 10. 2009 – 30. 9. 2012

Přidělená finanční podpora JAMU celkem:

295. 800,- Kč

Cílem projektu je přispět k eliminaci xenofobie (obavy z neznámého) a odbourávání bariér mezi většinovou společností a příslušníky menšin, a to pomocí nově vyvinutých vzdělávacích nástrojů, které umožní žákům základních a středních škol osvojit si základní principy správného vztahu k menšinám a vzájemné komunikace a ty pak přirozeně aplikovat ve svém školním kolektivu i v běžném životě. Zvláštní pozornost bude věnována v ČR nejpočetnější menšině osob se zdravotním postižením. V rámci projektu bude vytvořena a pilotně v praxi základních a středních škol ověřena interaktivní multimediální výuková opora a metodika umožňující žákům základních a středních škol, vč. žáků se speciálními vzdělávacími potřebami, a jejich učitelům získat komplexní informace o problematice vzájemného vztahu většinové společnosti a OZP, jejich vzájemné interakci a principech diverzity. Jedná se o metodickou podporu zavádění výuky k různosti v rámci vzdělávacích oblastí Člověk a jeho svět, Člověk a společnost a Občanský vzdělávací základ.

Příjemcem dotace je Centrum vizualizace a interaktivity vzdělávání, s. r. o., Ostrava, Janáčkova akademie múzických umění v Brně působí v projektu jako partner.

ROZVOJOVÉ PROGRAMY MŠMT

V roce 2009 byla na JAMU přijata nová metodika hodnocení projektů realizovaných v rámci Rozvojových programů MŠMT ČR. Aplikace této metodiky se vztahuje již na projekty vyhlášené pro rok 2009. Základním nástrojem hodnocení jsou kontroly Referátem interního auditu JAMU, hodnocení kolegií rektora a děkanů Divadelní a Hudební fakulty JAMU, širší hodnocení v rámci akademické obce JAMU.

Decentralizované projekty

JAMU realizovala v roce 2009 celkem **6 decentralizovaných neinvestičních projektů** v celkové hodnotě **2.632 tis. Kč**, z toho 1.316 tis. Kč bylo určeno Divadelní fakultě a 1.316 tis. Kč Hudební fakultě. Současně byl celoškolsky realizován **1 decentralizovaný investiční projekt** v celkové hodnotě **2.501 tis. Kč**.

Neinvestiční

č. 5/3	<u>Název projektu:</u> Mezinárodní spolupráce VŠ a zlepšení podmínek pro studium zahraničních studentů na DIFA JAMU		
	<u>Hlavní řešitel:</u> prof. PhDr. Josef Kovalčuk		
	Řešeno na:	Kontaktní osoba:	Dotace v tis. Kč celkem:
	Divadelní fakulta	MgA. Alena Fafílková	200
č. 5/7	<u>Název projektu:</u> Podpora talentovaných studentů a absolventů DIFA JAMU		
	<u>Hlavní řešitel:</u> Doc. PhDr. Silva Macková		
	Řešeno na:	Kontaktní osoba:	Dotace v tis. Kč celkem:
	Divadelní fakulta	MgA. Blanka Chládková	816
č. 5/2	<u>Název projektu:</u> Mezinárodní spolupráce Hudební fakulty JAMU s mezinárodní organizací AEC		
	<u>Hlavní řešitel:</u> prof. Ing. Ivo Medek, PhD.		
	Řešeno na:	Kontaktní osoba:	Dotace v tis. Kč celkem:
	Hudební fakulta	doc. MgA. Vít Spilka	60
č. 5/4	<u>Název projektu:</u> Mezinárodní mobilita studentů Divadelní a Hudební fakulty JAMU		
	<u>Hlavní řešitel:</u> prof. PhDr. Leoš Faltus		
	Řešeno na:	Garant:	Dotace v tis. Kč celkem:
	Divadelní fakulta	MgA. Blanka Chládková	300
	Hudební fakulta	doc. MgA. Vít Spilka	200
č. 5/6	<u>Název projektu:</u> Podpora a individuální rozvoj zvláště nadaných studentů magisterského, případně bakalářského studijního programu hudební umění		
	<u>Hlavní řešitel:</u> prof. Ing. Ivo Medek, PhD		
	Řešeno na:	Kontaktní osoba:	Dotace v tis. Kč celkem:
	Hudební fakulta	doc. MgA. Jana Goliášová	289

č.5/5	<u>Název projektu:</u> Podpora a individuální rozvoj mladých akademických pracovníků Hudební fakulty v rámci studia DSP a bezprostředně po jeho dokončení		
	<u>Hlavní řešitel:</u> prof. Ing. Ivo Medek, PhD		
	Řešeno na:	Kontaktní osoba:	Dotace v tis. Kč celkem:
	Hudební fakulta	doc. MgA. Jana Goliášová	767

Investiční

č. 5/1	<u>Název projektu:</u> Přístrojové vybavení, informační a komunikační technologie na JAMU		
	<u>Hlavní řešitel:</u> Ing. Jan Bůřil		
	Řešeno na:	Garant:	Dotace v tis. Kč celkem:
	Rektorát	Ing. Jan Bůřil	2501

Centralizované projekty

V roce 2009 JAMU spolupracovala na jednom centralizovaném projektu, který koordinovala Akademie múzických umění v Praze. Z celkových 750 tis. Kč připadlo JAMU 390 tis. Kč.

č. C1	<u>Název projektu:</u> Festivaly a přehlídky AMU a JAMU		
	<u>Hlavní řešitel:</u> prof. PhDr. Miroslav Plešák		
	Řešeno na:	Garant:	Dotace v tis. Kč celkem:
	Divadelní fakulta	MgA. Blanka Chládková	250
	Hudební fakulta	doc. MgA. Vít Spilka	140

V roce 2009 se JAMU rovněž zapojila do společného projektu č. C24 pod názvem „Inovace informačních systémů pro podporu a řízení ekonomiky a personalistiky a provozní zabezpečení Koordinačního centra VVŠ“, jehož řešitelem je UP a jehož výsledky na základě dohody JAMU využívala.

FOND ROZVOJE VYSOKÝCH ŠKOL

Celoškolské

číslo projektu	TO	řešitel	název projektu	dotace v tis. Kč
2101	Ac	Ing. Jan Bůřil	Rozšíření kapacity datového úložiště centrální počítačové studovny	406
CELKEM				406

Divadelní fakulta

Řešila celkem 14 projektů, na které získala **3.681 tis. Kč**.

číslo projektu	TO	řešitel	název projektu	dotace v tis. Kč
1757	Aa	prof. PhDr. Josef Kovalčuk	Inovace zvukové a obrazové technologie v Laboratoři práce s médii pro praktickou výuku, audiovizuální tvorbu a záznam divadelních scénických aktivit	1669
1713	F2c	prof. Mgr. Mikotová Zoja	Mezinárodní znakový jazyk	120
2142	F2d	MgA. Tomáš Gruna	Využití volně šířitelných programů při navrhování divadelní scény	141
2846	F2b	prof. PhDr. Václav Cejpek	Inovace předmětu Projekt v Bc studiu činoherní režie	210
920	F2c	MgA. Lukáš Rieger, Ph.D.	Divadelní groteska	150
2257	F2c	Jiří Vanýsek	Tvorba přestavení s Ioanou Popovici pro studenty ateliéru KSFT	65
2746	F2c	doc. MgA. Arnošt Goldflam	Dílna fyzického a antropologického divadla (V. Dočolomanský, C. da Costa, R. Nižník)	80
2758	F2a	prof. PhDr. Antonín Přidal	Inovace předmětu Drama a překlad	105
1755	F2c	Mgr. Aleš Bergman, Ph.D.	Vachtangovská herecká pedagogika a počátky práce na postavě – ve cvičeních prof. Avšarova	200
2246	F2a	MgA. Marek Hlavica	Žánry televizní epiky	39
2792	F2a	MgA. Hana Slavíková, Ph.D.	Inovace předmětu Audiovizuální projekt	250
1721	F2	PhDr. Oxana Smilková, CSc.	Dílna Motivační trénink a scénická akrobatika	200
2305	F2a	prof. Ctibor Turba	Nekonvenční projekce – radokovské principy	320
2134	G2	MgA. Jitka Kostelníková	Nové přístupy k divadelní tvorbě v rámci oboru Divadlo a výchova	132
CELKEM				3681

Hudební fakulta

Řešila celkem 7 projektů, na které získala **1.978 tis. Kč**.

číslo projektu	TO	řešitel	název projektu	dotace v tis. Kč
1085	A	doc. Mgr. Jan Broda	Rozvoj nástrojového vybavení třídy oboru Hra na trubku	480
742	A	doc. MgA. Ivan Séquardt	Rozvoj nástrojového vybavení hobojevé třídy	786
1163	F2	prof. Ing. Ivo Medek, Ph.D.	Inovace předmětu Teorie kompozice formou workshopů zahraničních pedagogů	210
1174	F2	prof. Kamila Klugarová	Varhanní připomínka velkého výročí	100
1493	F2	doc. MgA. Martin Opršál	Semináře melodických bicích nástrojů	160
1465	G2	Mazáková	Posílení odborného zázemí katedry dechových nástrojů formou obohacení notového materiálu	51
869	F2	doc. Miroslav Jelínek	Mezinárodní kontrabasové kurzy 2009	191
CELKEM				1978

Celkově získala Janáčkova akademie múzických umění v Brně z Fondu rozvoje vysokých škol na rok 2009 **6.065 tis. Kč**, z toho **2.724 tis. Kč** tvořily běžné dotace a **3.341 tis. Kč** kapitálové dotace.

Janáčkova akademie múzických umění naplňovala v průběhu roku 2009 svoje poslání stanovené zákonem i vnitřními předpisy JAMU – vychovávat talentované uchazeče z oblasti hudebního, dramatického a tanečního umění, poskytovat oporu jejich talentům a rozvíjet je, učit je reflexi a sebereflexi; to vše ve smyslu teze, že umění je vedle vědy jinou, rovnocennou stránkou poznávání reality. Vědecké poznání zprostředkuje racionální analýzu stavu společenského vědomí a jeho rozvoje, umělecké poznání vede k týmž procesům prostřednictvím emocionálních hnutí a impulzů.

Základem dynamických pohybů byl pro JAMU i v r. 2009 Dlouhodobý záměr rozvoje a jeho aktualizace pro r. 2009.

Výroční zpráva o činnosti a Výroční zpráva o hospodaření JAMU za rok 2009
byly podle příslušných ustanovení zákona č. 111/1998 Sb., o vysokých školách a o změně
a doplnění dalších zákonů
dne 3. 5. 2010 projednány Správní radou JAMU;
dne 5. 5. 2010 projednány a schváleny Akademickým senátem JAMU.

Výroční zpráva o činnosti a Výroční zpráva o hospodaření JAMU za rok 2009

Vydala Janáčkova akademie múzických umění v Brně
v roce 2010

Vytisklo Ediční středisko JAMU, Novobranská 3, 662 15 Brno
Obálka a vazba Donato, Šaracova 2, 624 00 Brno

ISBN 978-80-86928-80-7