

Janáčkova akademie múzických umění v Brně

VÝROČNÍ ZPRÁVA O ČINNOSTI

ROK 2008

Brno, duben 2009

OBSAH

1.	Úvod	3
2.	Kvalita a excelence akademických činností	14
3.	Kvalita a kultura akademického života	44
4.	Internacionalizace	48
5.	Zajišťování kvality činností na JAMU	60
6.	Rozvoj JAMU	63
7.	Závěr	73

V souladu s Dlouhodobým záměrem rozvoje JAMU na l. 2006–2010 a jeho aktualizací probíhala na obou fakultách řada aktivit v oblasti studijní, pedagogické, umělecké, materiální a projektové. Vedle tradičně úspěšného zastoupení v projektech FRVŠ je třeba podtrhnout průnik do Grantové agentury ČR, kam vedle výzkumu nápěvků mluvy u Leoše Janáčka, realizovaného na Hudební fakultě, pronikla také Divadelní fakulta s tříletým projektem Dokumentace a analýza tvorby brněnských studiových divadel.

Rok 2008 byl závěrečným rokem řešení pilotního projektu ESF a současně rokem velmi intenzivní přípravy a předložení sedmi nových projektů pro nastávající období.

Průlomem v akreditačním řízení bylo udělení akreditace pro výuku téměř všech oborů Hudební fakulty v anglickém a německém jazyce.

Podmínky pro vědeckou i studijní činnost dále prohloubila Knihovna JAMU a zvýšenou aktivitu prokazovalo Ediční středisko. Externí odborný audit potvrdil správnost cesty v rozvoji informačních technologií na JAMU.

Do jubilejního 15. ročníku vstoupila Mezinárodní soutěž Leoše Janáčka (tentokrát v oboru hry na klavír) a znatelně prohloubila svoji mezinárodní prestiž. Výroční zpráva přesvědčivě dokumentuje úspěšnou účast studentů Hudební fakulty na národních i mezinárodních soutěžích a konkurech, stejně jako na úrovni zvládnutou organizaci Mezinárodních interpretačních kurzů a mezinárodního festivalu Setkávání nové hudby Plus či konference MUSICA NOVA.

Mimořádnou akcí byla mezinárodní konference Evropské hudební rady, uskutečněná v dubnu 2008 na Hudební fakultě.

Za zvláště významné lze považovat uvedení originální verze Janáčkovy Její pastorkyně na festivalu Janáček 2008; tato inscenace Komorní opery se setkala s pozitivním ohlasem jak u publika, tak i u odborné kritiky.

Na Divadelní fakultě se uskutečnil již 18. ročník Mezinárodního festivalu divadelních škol SETKÁNÍ/ENCOUNTER s mimořádně bohatým zastoupením 12 zemí z Evropy, Asie a Severní Ameriky. Z mnoha úspěšných projektů, jimž se studenti prezentovali v zahraničí, je třeba vyzvednout hlavní cenu, kterou získala inscenace Noc vrahů na mezinárodním festivalu v marocké Casablance.

Do šestého ročníku sebevědomě vstoupil festival Sítko, Salon původní tvorby se podařilo osvěžit studentskou diskusí k předvedeným pracím.

Za velmi podnětnou považujeme vědeckou konferenci Tendence v současném myšlení o divadle, pořádanou za hojně mezinárodní účasti na počest prof. Iva Osolsobě.

Rok 2008 se podstatným způsobem zapsal do života obou fakult a jejich akademické obce. Poděkování za úspěšné vykonávání děkanských funkcí po dvou volebních obdobích přijali profesori Ivo Medek (HF) a Josef Kovalčuk (DIFA). Novým děkanem Hudební fakulty byl zvolen a jmenován doc. MgA. Vít Spilka, na Divadelní fakultě se stal novým děkanem doc. MgA. Zbyněk Srba, Ph.D.

VEŘEJNÁ VYSOKÁ ŠKOLA

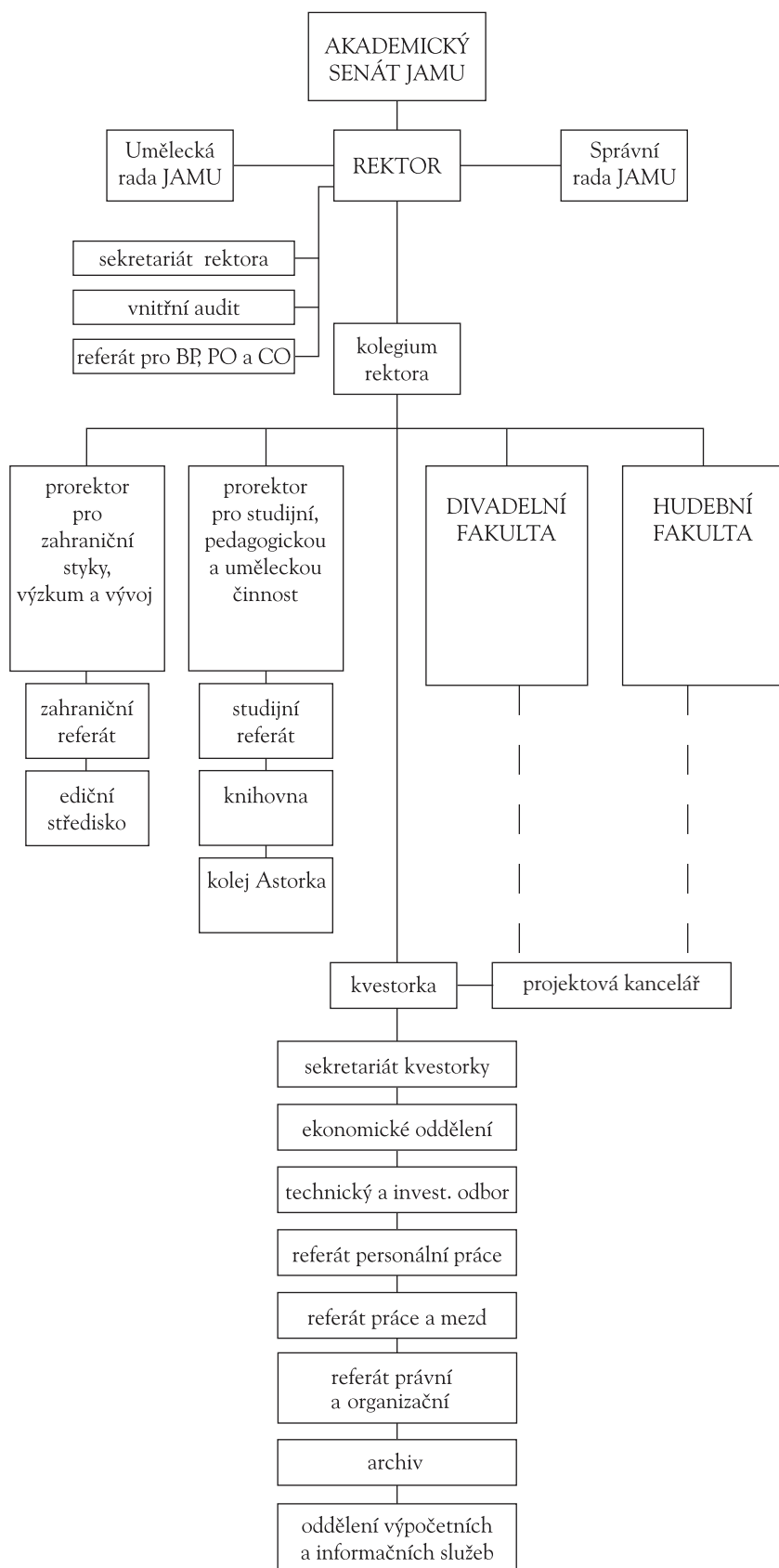
JANÁČKOVA AKADEMIE MÚZICKÝCH UMĚNÍ V BRNĚ – JAMU
Beethovenova 2
662 15 Brno

FAKULTY

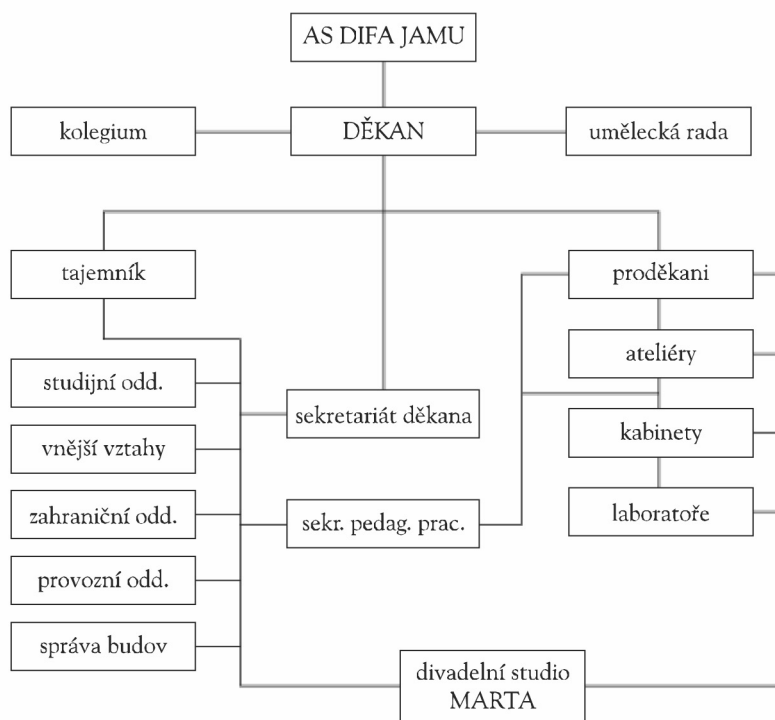
DIVADELNÍ FAKULTA – DIFA
Mozartova 1
662 15 Brno

HUDEBNÍ FAKULTA – HF
Komenského náměstí 6
662 15 Brno

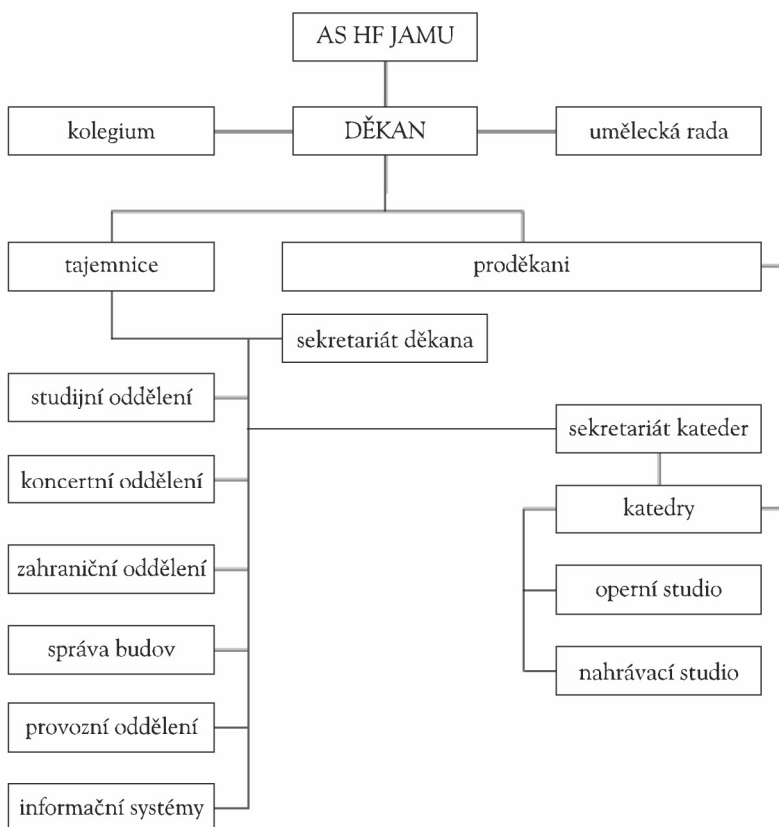
ORGANIZAČNÍ SCHÉMA JAMU



ORGANIZAČNÍ SCHÉMA DIVADELNÍ FAKULTY JAMU



ORGANIZAČNÍ SCHÉMA HUDEBNÍ FAKULTY JAMU



SLOŽENÍ ORGÁNŮ JAMU

VEDENÍ JAMU

REKTOR

prof. PhDr. Václav Cejpek

PROREKTOŘI

prof. PhDr. Leoš Faltus - prorektor pro zahraniční styky,
výzkum a vývoj

prof. PhDr. Miroslav Plešák - prorektor pro studijní, pedagogickou
a uměleckou činnost

KVESTORKA

JUDr. Lenka Valová

AKADEMICKÝ SENÁT JAMU

PEDAGOGOVÉ

PhDr. Květoslava Horáčková, Ph.D. - předsedkyně

Mgr. Karel Hegner - místopředseda

prof. PhDr. Jindřiška Bártová

doc. Mgr. Jan Kolegar

doc. MgA. Martin Opršál

doc. Mgr. Petr Osolsobě, Ph.D.

MgA. Zdeněk Šmukař

Mgr. Sylva Talpová

STUDENTI

Pavel Lojda - tajemník

MgA. Jana Bařinková

Michaela Mixová

Karolína Zmeková

UMĚLECKÁ RADA JAMU

prof. PhDr. Jindřiška Bártová
prof. PhDr. Václav Cejpek
prof. PhDr. Leoš Faltus
prof. Alois Hajda
doc. Miloš Hynšt*
Ing. arch. Jaroslav Josífek*
prof. Mgr. Miloslav Klíma (DAMU Praha)*
prof. Kamila Klugarová
doc. Markéta Kočvarová - Schartová (DAMU Praha)*
prof. PhDr. Josef Kovalčuk
prof. Ludvík Kundera, Dr.h.c.*
doc. Mgr. Václav Kunt
doc. Juraj Letenay (VŠMU Bratislava)*
prof. Ing. Ivo Medek, Ph.D.
doc. František Novotný
prof. Petr Oslzlý
prof. PhDr. Miroslav Plešák
prof. PhDr. Antonín Přidal
doc. MgA. Vít Spilka
prof. Adolf Sýkora
prof. PhDr. Miloš Štědroň, CSc. (FF MU Brno)*
doc. PhDr. Jiří Štefanides (FF UP Olomouc)*
prof. Alena Štěpánková-Veselá*
Mgr. Miloš Vacek
doc. Barbara Maria Willi, Ph.D.
Mgr. Bohuš Zoubek (Filharmonie Brno)*

* externí členové

Mojmír Weimann, dramaturg - předseda

Ing. Jiří Dobíšek, vedoucí oddělení financování vědy a vysokého školství, MŠMT, Praha

Miroslav Donutil, herec ND Praha

Ing. Miroslav Friš, generální ředitel UNISTAV a.s., Brno

Mgr. Stanislav Moša, ředitel Městského divadla Brno

Ing. Svatoslav Novák, předseda Asociace Liberál Consulting, s. r. o., Praha

Ing. Zdeněk Novák, vrchní ředitel sekce Kulturní dědictví, MK ČR, Praha

Mgr. Zdeněk Prokeš, Národní divadlo Praha

Ing. Martin Slezák, vedoucí Ústavu ekonomie, VUT Brno

PhDr. Richard Svoboda, senátor, PSP Praha

RNDr. Věra Šťastná, vedoucí oddělení rozvoje vysokých škol MŠMT, Praha

Ing. Brigita Štefánková, ředitelka regionu Brno, KB, a.s.

Prof. MVDr. Vladimír Večerek, CSc., rektor Veterinární a farmaceutické univerzity v Brně

Ing. Dana Vedralová, odbor financování neziskové sféry, Ministerstvo financí ČR, Praha

Mgr. Bohuš Zoubek, Filharmonie Brno

DIVADELNÍ FAKULTA

VEDENÍ DIVADELNÍ FAKULTY

DĚKAN

prof. PhDr. Josef Kovalčuk (do 15. 10. 2008)
doc. MgA. Zbyněk Srba, Ph.D. (od 16. 10. 2008)

PRODĚKANI

prof. PhDr. Josef Kovalčuk – věda, výzkum a zahraniční koncepce (od 16. 10. 2008)
doc. PhDr. Silva Macková - studijní záležitosti
MgA. Blanka Chládková - rozvoj fakulty a zahraniční vztahy (od 16. 10. 2008)
prof. Petr Oslzlý - zahraniční styky, věda a výzkum (do 15. 10. 2008)
Mgr. Aleš Zábaj – rozvoj fakulty a informační technologie (do 15. 10. 2008)

TAJEMNÍK

MgA. Ondřej Vodička

AKADEMICKÝ SENÁT

PEDAGOGOVÉ

doc. Mgr. Jan Kolegar – předseda
Mgr. Sylva Talpová – místopředsedkyně
Mgr. Aleš Bergman, Ph.D. (do 21. 4. 2008)
prof. MgA. Nika Brettschneiderová
(od 22. 4. 2008)
Mgr. Hana Charvátová
Mgr. Karel Hegner
MgA. Lukáš Rieger, Ph.D.

STUDENTI

Magdaléna Lišková
Zdeňka Kujová
Ondřej Novotný

UMĚLECKÁ RADA

prof. PhDr. Václav Cejpek
prof. Mgr. František Derfler
prof. Alois Hajda
prof. Mgr. Miloslav Klíma (DAMU Praha)*
prof. PhDr. Josef Kovalčuk
doc. PhDr. Silva Macková
prof. Mgr. Zoja Mikotová
prof. Petr Oslzlý
prof. PhDr. Ivo Osolobě*
doc. PhDr. Petr Osolobě, Ph.D.
(FF MU Brno)*

prof. PhDr. Miroslav Plešák
prof. Mgr. Martin Porubjak (VŠMU Bratislava)*
prof. PhDr. Antonín Přidal
prof. PhDr. Bořivoj Srba, DrSc.
prof. Pavel Švanda
prof. Ctibor Turba
prof. Lubomír Vajdička (VŠMU Bratislava)*
doc. PhDr. Jiří Voráč, Ph.D. (FF MU Brno)*
prof. Mgr. Ján Zavorský
doc. Mgr. Jan Hančil (DAMU Praha)*
doc. Juraj Letenay (VŠMU Bratislava)*

* externí členové

HUDEBNÍ FAKULTA

VEDENÍ HUDEBNÍ FAKULTY

DĚKAN

prof. Ing. Ivo Medek, Ph.D. (do 14. 11. 2008)

doc. MgA. Vít Spilka (od 15. 11. 2008)

PRODĚKANI

doc. MgA. Vít Spilka – zahraniční styky a věda a výzkum (do 14. 11. 2008)

prof. Ing. Ivo Medek, Ph.D. – věda a výzkum a dislokace (od 19. 11. 2008)

doc. MgA. Jana Goliášová – studijní a pedagogická činnost

doc. Václav Kunt – zahraniční styky a umělecká činnost (od 19. 11. 2008)

TAJEMNICE

Ing. Jana Vondráčková

AKADEMICKÝ SENÁT

PEDAGOGOVÉ

doc. MgA. Martin Opršál – předseda

prof. PhDr. Jindřiška Bártová (do 5. 11. 2008)

MgA. Jan Jiraský, Ph.D. (od 6. 11. 2008)

doc. MgA. Šárka Králová

doc. Ladislav Kyselák

MgA. Ivana Mikesková (od 6. 11. 2008)

doc. Emil Skoták (do 5. 11. 2008)

Mgr. Zdeněk Šmukař (od 6. 11. 2008)

doc. Barbara Maria Willi, Ph.D. (do 5. 11. 2008)

STUDENTI

MgA. Jan Kavan – místopředseda
(do 5. 11. 2008)

Gabriel Rovňák – místopředseda
(od 13. 11. 2008)

David Hrubý (od 6. 11. 2008)

Jaroslava Filipová (od 6. 11. 2008)

MgA. Ivana Mikesková

UMĚLECKÁ RADA

prof. Ing. Ivo Medek, Ph.D.

prof. PhDr. Leoš Faltus

Mgr. Tomáš Hanus (šéf opery ND Brno)*

prof. MgA. Jarmila Hladíková

doc. PaedDr. Radek Horáček, Ph.D.
(PdF MU Brno)*

MgA. Pavel Kyncl
(ředitel Konzervatoře Brno)*

doc. MgA. Ladislav Kyselák

prof. MgA. Lubomír Mátl

doc. MgA. Martin Opršál

doc. Josef Pančík

prof. Jindřich Petráš

prof. Bohumil Smejkal

doc. PhDr. Petr Spielmann
(FAVU Brno)*

doc. MgA. Vít Spilka

prof. PhDr. Miloš Štědroň, CSc.
(FF MU Brno)*

prof. Alena Štěpánková-Veselá*

prof. PhDr. Vladimír Tichý, CSc.
(HAMU Praha)*

doc. Barbara Maria Willi, Ph.D.

MgA. Bohuš Zoubek
(Filharmonie Brno)*

* externí členové

**ČLENSTVÍ JAMU V ORGANIZACÍCH SDRUŽUJÍCÍCH VYSOKÉ ŠKOLY, V MEZINÁRODNÍCH
A PROFESNÍCH ORGANIZACÍCH**

Organizace	Stát	Status
Association Européenne des Conservatoires, Académies de Musique et Musikhochschulen (AEC)	Holandsko	člen
European League of Institutes of the Arts (ELIA)	Holandsko	člen
European Union of Music Competitions for Youth (EMCY)	Německo	člen
The International Federation for Theatre Research (FIRT/IFTR)	Švýcarsko	člen
European Network of Higher Vocational Education Institutes in the Performing Arts (PROSPERO)	Holandsko	člen
European Network of Cultural Administration Training Centres (ENCATC)	Belgie	člen
Association International du Théâtre pour l'Enfance et la Jeunesse (ASSITEJ)	Francie	člen
Société Internationale des Bibliothèques et des Musées des Arts du Spectacle (SIBMAS)	Francie	člen
Thalia Germania	Německo	člen
International Project Management Association (IPMA)	Švýcarsko	člen
ARTs DRAmatiques et LAngues (ARTDRALA)	Francie	člen
MOIF Cambridge	Velká Británie	člen

Delegáti JAMU v Radě vysokých škol

JUDr. Lenka Valová – členka předsednictva RVŠ

PhDr. Květoslava Horáčková, Ph.D. – členka sněmu RVŠ; náhradník člena předsednictva

Doc. MgA. Jana Goliášová – členka sněmu RVŠ

MgA. Blanka Chládková - členka sněmu RVŠ

Studentka Hudební fakulty MgA. Lucie Šilerová – členka sněmu RVŠ

Studentka Divadelní fakulty BcA. Michaela Mixová – členka sněmu RVŠ

1.5 ZASTOUPENÍ ŽEN V AKADEMICKÝCH ORGÁNECH VYSOKÉ ŠKOLY

Akademický senát	Počet žen
JAMU	6
DIFA	5
HF	5
Celkem	16

2. KVALITA A EXCELENCE AKADEMICKÝCH ČINNOSTÍ A UMĚLECKÉ TVORBY

2.1 ŘÍZENÍ A INTEGRACE VVŠ

V oblasti řízení školy došlo k dalšímu posunu v úrovni využívání možností stávajících řídicích softwarů, ať již šlo o ekonomický systém SAP, či knihovnický SW ALEPH a v neposlední řadě SW studijní agendy SIS. Zejména u posledně jmenovaného došlo k přelomovému plnohodnotnému zavedení webových přístupů do systému, což umožnilo studijním oddělením obou fakult zcela nahradit touto elektronickou cestou dosavadní agendu ukončování studia jednotlivých předmětů a ročníků a prospěchových stipendií. Byly zde rovněž zahájeny přípravné práce na zavedení elektronických zápisů, které by měly být realizovány od akademického roku 2009/2010.

Integrace školy postoupila výrazně v oblasti projektového řízení. Od 1.1.2008 byla ustavena na úrovni rektorátu Projektová kancelář jakožto základní řídicí a metodické pracoviště pro přípravu a podporu realizace většiny forem grantových systémů, do kterých škola vstupuje. Nejvíce se projektová kancelář zaměřila na přípravu projektů do dlouhodobě očekávaných výzev ESF – Vzdělávání pro konkurenceschopnost (VpK) a Věda a výzkum pro inovace (VaVpI).

2.2 PŘEHLED STUDIJSNÍCH PROGRAMŮ A STUDIJSNÍCH OBORŮ NA JAMU

Přehled akreditovaných studijních programů JAMU

Skupiny studijních programů JAMU	Studijní programy						
	bak.		mag.		mag. navazující		dokt.
	P	K	P	K	P	K	
8203 Dramatická umění	1	1	1		1	1	1
8202 Taneční umění			1	1			
8201 Hudební umění	1				1		1
Celkem	2	1	2	1	2	1	2

Přehled studijních programů JAMU akreditovaných v cizím jazyce

Skupiny studijních programů JAMU	Studijní programy						
	bak.		mag.		mag. navazující		dokt.
	P	K	P	K	P	K	
8203 Dramatická umění							
8202 Taneční umění							
8201 Hudební umění	1				1		1
Celkem	1				1		1

Seznam akreditovaných studijních programů a oborů JAMU

Divadelní fakulta

Název studijního programu	Název studijního oboru	Standardní doba studia v akademických rocích ¹⁾ Forma studia ²⁾	
Dramatická umění	Bakalářský studijní program		
	výchovná dramatika pro Neslyšící	3	P
	divadelní manažerství	3	P
	jevištní technologie	3	P
	činoberní režie	3	P
	divadelní dramaturgie	3	P
	dramatická výchova	3,4	P,K
	rozhlasová a televizní dramaturgie a scenáristika	3	P
	scénografie	3	P
	klaunská scénická a filmová tvorba	3	P
Dramatická umění	Navazující magisterský studijní program		
	činoberní režie	(2)	P
	divadelní dramaturgie	(2)	P
	divadlo a výchova	(2,3)	P,K
	rozhlasová a televizní dramaturgie a scenáristika	(2)	P
	scénografie	(2)	P
	divadelní manažerství	(2)	P
	výchovná dramatika Neslyšících	(2)	P,K
	audiovizuální tvorba a divadlo	(2)	P
Dramatická umění	Magisterský studijní program		
	činoberní herectví	4	P
	mužikálové herectví	4	P
	činoberní režie	5	P
	divadelní dramaturgie	5	P
	dramatická výchova	5	P
	scénografie	5	P
	rozhlasová a televizní dramaturgie a scenáristika	5	P
	divadelní manažerství	5	P
Taneční umění	taneční pedagogika	5	K
Dramatická umění	Doktorský studijní program		
	divadelní manažerství	3	P,K
	divadlo a výchova	3	P,K
	dramaturgie a autorská tvorba	3	P,K
	herecká tvorba	3	P,K
	režijní tvorba	3	P,K
	scénografie	3	P,K

¹⁾ Číslo v závorkách označuje standardní dobu studia v magisterském studijním programu navazujícím na studijní program bakalářský.

²⁾ P – prezenční forma studia, K – kombinovaná forma studia

Hudební fakulta

Název studijního oboru			Standardní doba studia v akademických rocích ¹⁾ Forma studia ²⁾	
Bakalářský studijní program				
Hudební umění	Art of Music	Musikkunst		
Duchovní hudba		Kirchenmusik	3	P
Dirigování orchestru		Orchesterdirigieren	3	P
Dirigování sboru		Chordirigieren	3	P
Kompozice	Composition	Komposition	3	P
Operní režie		Musiktheaterregie	3	P
Zpěv		Gesang	3	P
Hra na klavír	Piano	Klavier	3	P
Hra na varhany	Organ	Orgel	3	P
Hra na cembalo	Harpsichord	Cembalo	3	P
Hra na housle	Violin	Violine	3	P
Hra na violu	Viola	Viola	3	P
Hra na violoncello	Violoncello	Violoncello	3	P
Hra na kontrabas	Double Bass	Kontrabass	3	P
Hra na flétnu	Flute		3	P
Hra na hoboj		Oboe	3	P
Hra na klarinet	Clarinet		3	P
Hra na fagot		Fagott	3	P
Hra na lesní roh	French Horn	Horn	3	P
Hra na trubku		Trompete	3	P
Hra na trombon	Trombone	Posaune	3	P
Hra na bicí nástroje	Percussion Instruments	Schlaginstrumente	3	P
Hra na kytaru	Guitar	Gitarre	3	P
Hudební manažerství			3	P
Multimediální kompozice			3	P
Navazující magisterský studijní program				
Hudební umění	Art of Music	Musikkunst		
Kompozice	Composition	Komposition	(2)	P
Dirigování orchestru		Orchesterdirigieren	(2)	P
Dirigování sboru		Chordirigieren	(2)	P
Operní režie		Musiktheaterregie	(2)	P
Zpěv		Gesang	(2)	P
Hra na klavír	Piano	Klavier	(2)	P
Hra na varhany	Organ	Orgel	(2)	P
Hra na cembalo	Harpsichord	Cembalo	(2)	P
Hra na housle	Violin	Violine	(2)	P
Hra na violu	Viola	Viola	(2)	P
Hra na violoncello	Violoncello	Violoncello	(2)	P
Hra na kontrabas	Double Bass	Kontrabass	(2)	P
Hra na flétnu	Flute		(2)	P
Hra na hoboj		Oboe	(2)	P
Hra na klarinet	Clarinet		(2)	P
Hra na fagot		Fagott	(2)	P
Hra na lesní roh	French Horn	Horn	(2)	P
Hra na trubku		Trompete	(2)	P
Hra na trombon	Trombone	Posaune	(2)	P
Hra na bicí nástroje	Percussion Instruments	Schlaginstrumente	(2)	P

<i>Hra na kytaru</i>	<i>Guitar</i>	<i>Gitarre</i>	(2)	P
<i>Hudební manažerství</i>			(2)	P
<i>Hra na klavír a klavírní pedagogika</i>			(2)	P
Doktorský studijní program				
<i>Hudební umění</i>	<i>Art of Music</i>	<i>Musikkunst</i>		
<i>Interpretace a teorie interpretace</i>	<i>Interpretation and Theory of Interpretation</i>	<i>Interpretation und Interpretationstheorie</i>	3	P,K
<i>Kompozice a teorie kompozice</i>	<i>Composition and Theory of Composition</i>	<i>Komposition und Kompositionstheorie</i>	3	P,K
<i>Hudební produkce</i>	<i>Musicproduction</i>	<i>Musikproduktion</i>	3	P,K

Ve studijním programu Art of Music probíhá výuka v anglickém jazyce
 Ve studijním programu Musikkunst probíhá výuka v německém jazyce

Rozhodnutím MŠMT byl na **Divadelní fakultě** akreditován nový magisterský navazující program Audiovizuální tvorba a divadlo. DIFA JAMU tak vychází vstříc potřebám současné divadelní praxe, ve které je stále více využíváno médií jako výrazového prostředku v inscenacích, i potřebě kvalitně zaznamenávat inscenace.

Na **Hudební fakultě** byl akreditován nový studijní obor Multimediální kompozice v bakalářském studijním programu, v navazujícím magisterském studijním programu obor Hra na klavír a klavírní pedagogika. Pro vybrané studijní obory byla udělena akreditace s výukou v anglickém a německém jazyce.

KURZY CELOŽIVOTNÍHO VZDĚLÁVÁNÍ

Koncepce celoživotního vzdělávání na **Divadelní fakultě** vychází z faktu, že dramatické umění není jako samostatný vyučovací předmět doposud součástí základního a gymnaziálního vzdělávání, a z vědomí potřeby dalšího vzdělávání pracovníků kulturní sféry a pedagogů. Celoživotní vzdělávání je také otevřeno všem, kteří se divadelní tvorbě věnují jako své zájmové činnosti.

Zaměřujeme se tedy na:

- přípravu uchazečů o studium na fakultě;
- přípravu pedagogů základních a středních škol pro koncepci Rámcově vzdělávacího programu pro základní a gymnaziální vzdělávání, kde je možnost samostatného předmětu dramatická výchova (ZŠ) a dramatický obor (gymnázia) otevřena v rámci oblasti Umění a kultura a pedagogů základních uměleckých škol.

Na Divadelní fakultě probíhá od akademického roku 2007/2008 kombinované bakalářské studium oboru dramatická výchova. Toto studium mohou navštěvovat formou celoživotního vzdělávání i další zájemci, aniž by se stali řádnými studenty.

V rámci celoživotního vzdělávání se v roce 2008 uskutečnily tyto akce:

kurz	termín	rozsah	počet účastníků	věk
Letní škola herectví	červenec	5 dní	24	18 - 25
Letní škola muzikálu	červenec	1 týden	27	18 - 25
Divadelní seminář	listopad - leden	4 víkendy	46	18 - 38

V akademickém roce se uskutečnil v rámci bakalářského absolventského projektu cyklus čtyř dílen pro středoškolskou mládež nazvaný Dílna herec; pět účastníků těchto dílen se přihlásilo ke studiu na DIFA JAMU.

Přehled počtu kurzů celoživotního vzdělávání na Divadelní fakultě

SP	kurzy orientované na výkon povolání			kurzy zájmové			U3V	Celkem
	do 15 hod.	do 100 hod.	více	do 15 hod.	do 100 hod.	více		
Kultura a umění	0	1	0	0	3	0	0	4
Celkem	0	1	0	0	3	0	0	4

Přehled počtu účastníků kurzů celoživotního vzdělávání na Divadelní fakultě

SP	kurzy orientované na výkon povolání			kurzy zájmové			U3V	Celkem
	do 15 hod.	do 100 hod.	více	do 15 hod.	do 100 hod.	více		
Kultura a umění	0	0	0	0	91	0	0	91
Celkem	0	0	0	0	91	0	0	91

Hudební fakulta

Metodické centrum	Počet
Obor klavír	146
Zahraniční studenti	7
Mezinárodní interpretační kurzy	96
Interpretační kurz Kyoto	39
Celkem	288

Přehled počtu kurzů celoživotního vzdělávání na Hudební fakultě

SP	kurzy orientované na výkon povolání			kurzy zájmové			U3V	Celkem
	do 15 hod.	do 100 hod.	více	do 15 hod.	do 100 hod.	více		
Kultura a umění	0	0	1	0	1	1	0	3
Celkem	0	0	1	0	1	1	0	3

Přehled počtu účastníků kurzů celoživotního vzdělávání na Hudební fakultě

SP	kurzy orientované na výkon povolání			kurzy zájmové			U3V	Celkem
	do 15 hod.	do 100 hod.	více	do 15 hod.	do 100 hod.	více		
kultura a umění	0	0	146	0	39	96	0	135
Celkem	0	0	146	0	39	96	0	135

2.3 ZÁJEM UCHAZEČŮ O STUDIUM NA AKADEMICKÝ ROK 2008/2009

Studijní program	Kód studijního programu	Počet			
		podaných přihlášek	přihlášených	přijatých	zapsaných
Dramatická umění	8203	595	594	110	107
Taneční umění	8202	63	63	19	19
Hudební umění	8201	332	326	138	131
Celkem		927	920	248	238

V uvedených počtech jsou zahrnuti i uchazeči doktorských studijních oborů

2.4 POČET STUDENTŮ JAMU K 31. 10. 2008

Studijní program		Studenti ve studijním programu								celkem
		bakalářský		magisterský		magisterský navazující		doktorský		
		P	K	P	K	P	K	P	K	
8203	Dramatická umění	143	16	74	0	58	8	15	8	322
8202	Taneční umění	0	0	0	32	0	0	0	0	32
8201	Hudební umění	208	0	0	0	79	0	17	14	318
	Celkem	351	16	74	32	137	8	32	22	672

V uvedených počtech je zahrnuto 9 studentů na krátkodobých studijních pobytech (stážích) v prezenční formě studia.

Poznámka: Podrobnější informace o činnosti fakult lze nalézt v jejich Zprávách o činnosti za rok 2008, které jsou dostupné na děkanátech a v knihovně JAMU.

2.5 DIPLOMOVÉ PRÁCE ABSOLVENTŮ MAGISTERSKÉHO A BAKALÁŘSKÉHO STUDIA V ROCE 2008

Autor	Název
Adlerová, Kateřina	Úrazy tanečníků z anatomického hlediska
Alexa, Petr	Flamenco ve 20. a 21. století
Appelová, Barbora	Využití individuálního dárcovství v Divadle Husa na provázku
Bábuňková, Dagmar	F. Couperin: L'art de toucher le clavecin - z pohledu dnešního pedagoga
Balaščík, Rostislav	Skladby Eugena Bozzy pro trombon pohledem interpreta
Balážová, Jana	Leopold Godowsky skladatel' a interpret
Balážová, Petra	Přeměna zážitku ve zkušenost ve výukových programech dramatické výchovy
Barth, Václav	Richard Strauss a jeho operní a písňová tvorba
Barvínková, Lenka	Zřízení a provoz kavárny s kulturním programem v Brně
Bauerová, Alexandra	Specifika dramatiky Rolanda Schimmelpfenniga a problematika inscenování jeho her
Beránková, Lenka	Taneční gymnastika obecně
Bidlová, Barbora	České kytarové školy
Blachut, Beno	Proměny v inscenačních přístupech k operám Bedřicha Smetany
Boukalová, Kateřina	Využití principů telemarketingu v Národním divadle Brno
Bucharová, Tereza	Marketing divadelního studia Marta
Czajkowská, Kristina	Kvartetní tvorba Josefa Suka a její zastoupení v repertoáru současných souborů
David, Petr	Metodika práce Emy Zámečnickové vedoucí ke vzniku inscenace se středoškolskou skupinou
Demoč, Adrián	Využití ľudovej hudby vo vážnej hudbe 2.pol.20.st (so zameraním na tvorbu Henryka Mikolaja Góreckeho a Broniusa Kutavičiusa)
Dinková, Zuzana	Eugen Suchoň: Concertino pre klarinet a orchester
Dolečková, Monika	Dětské hry
Dolejšová, Jana	Proces tvorby inscenace pohybového divadla s neprofesionální skupinou
Doležal, Adam	Don Juan třikrát jinak
Domkář, Martin	Rozvíjení tvořivosti neherců režijní prací na autorské inscenaci
Dvorská, Kamila	Možnosti herecké interpretace postavy Niny Zarečné
Dvořák, Jan	Kulturní život na zámku Vranov nad Dyjí
Dvořáková, Markéta	Filharmonie Hradec Králové
Dzurová, Barbora	Základná umelecká škola Jantárová 6, Košice
Fialová, Markéta	Taneční dění v Paříži v první polovině 20. století
Formanová Daniela	Gideon Klein (život a dílo)
Fousek, Jan	Hana Litterová
Franta, Michal	Miloslav Jelínek a jeho přínos do české kontrabasové školy
Frištenská, Ludmila	Produkce kabaretů ve dvacátém století
Gordík, Peter	Prvky klasického tance pro 6. ročník taneční konzervatoře: cvičení u tyče a na volnosti
Gregorovič, Jaroslav	Funkcia zostavy bicích nástrojov v súčasnej vážnej hudbe
Hádlíková, Pavla	Hrajeme si pro vás a s vámi: možnosti tvorby inscenačního tvaru s dětmi v mateřské škole
Hájek, Filip	Trombon jako součást symfonického orchestru
Halška, Vít	Problematika zvučení v malých prostorách
Hamoš, Pavel	František Gregora - život a význam
Hegnerová, Klára	Houslařský rod Bursíků
Hlávková, Marie	Předškolní vzdělávání jako první etapa základního vzdělávání podle Rámcových vzdělávacích programů. Dramatická výchova jako možná cesta k naplňování stanovených klíčových kompetencí RVP PV
Homolková, Petra	Inspicent v českém divadle: (zobecněné organizační povinnosti a práva inspicienta v českém divadle)
Horáčková, Michaela	Sonáty a skladby menších forem českých autorů 20. století
Horáková, Eva	Možnosti řešení některých uměleckých potíží violoncellisty

Hurtík, Lukáš	Význam nástrojové koncepce: varhany na vysoké škole ve Stuttgartu
Chwistková, Martina	Scénografie ve filmu Karla Zemana "Vynález zkázy"
Indrák, Michal	Permutační forma v díle Miloslava Ištvana
Isteník, Michal	Peter Sellers - herecká inspirace
Jakubíková, Lenka	Autogénny trénink jako jedna z mojih ciest k hereckému prežívaniu
Jalůvková, Jarmila	Osobnost Antonína Tučapského, harmonicko-interpretaci rozbor Postních motet
Janěková, Adéla	Organizace provozu souboru Janáčkovy opery Národního divadla Brno
Jelenová, Bára	Můj herecký vývoj během studia na dvou hereckých školách
Juhaňáková, Martina	Prof. Jiří Skovajsa - pianista a pedagog
Jurčeka, Ondřej	Osobnost Jana Slabáka s přihlédnutím k brněnské trumpetové škole
Kačena, Jan	Krev není voda
Kalousek, Dan	Problematika interpretace hudby období baroka až klasicismu na staré a moderní nástroje
Kalužová, Soňa	O autorském právu v divadle, aneb Co by měl vědět absolvent divadelní školy o autorském právu
Kamozinová, Eufonia	Co je to "přizpůsobení" v herectví
Kastlová, Veronika	Čtyřikrát režisér Ewald Schorm aneb "Děti moje, co budeme dělat..."
Kašík, Matěj	Jak ztvárnit roli věkově odlišnou od věku herce? Mé zkušenosti a hledání
Kašparová, Silvie	Evropské strukturální fondy 2007-2013. Podpora projektů v oblasti kultury a umění
Kašparová, Silvie	Koncepce využití kapucinského kláštera ve Fulneku jako centra kultury, vzdělávání a cestovního ruchu
Kiseljov, Vladimír	Parsifalovo zasvěcování
Klupalová, Alexandra	Portrét choreografa Luboše Ogouna
Klubusová, Ludmila	Návrh metodiky práce v dramatickém kroužku pro děti se specifickými vývojovými poruchami učení
Knotková, Hana	Kroj – archetypem k dnešku
Kočí, Šimon	Světelně-technická dokumentace scénických osvětlení
Kolková, Eva	Problematika destruktivní trémy a její řešení
Kopsová, Lucia	Ján Skladaný - život a dielo
Korda, Josef	Amatérské hudební těleso produkující hudbu v podmínkách České republiky
Kořístková, Gabriela	Bohuslav Martinů a jeho dílo Rapsodie - koncert pro violu a orchestr
Kostková, Marcela	Renesanční osobnost Václava Štývara
Kovalčuk, Michal	Dokumentace a archivace divadelní tvorby
Kovářiková, Marcela	Přednes na I. stupni LDO ZUŠ
Kozlová, Veronika	Tvořivá hra v mateřské škole
Král, Tomáš	Interpretační paralely a protiklady vokálně instrumentálních děl J. D. Zelenky a J. S. Bacha
Krátká, Martina	Charlie Chaplin a gag
Kratochvílová, Tereza	Narativní modely uplatněné v některých večerních
Krejčířová, Klára	Obraty fouettés a fouettés
Kryštofová, Jana	Novoromantismus v hudbě se zaměřením na tvorbu Vítězslava Nováka. Slovácká suita.
Krytinář, Martin	Podmínky provozování divadel z hlediska požární bezpečnosti
Křupková, Naděžda	Tvorba českých skladatelů pro hoboj 2. poloviny 20. století se zaměřením na Koncert Bohuslava Martinů
Kubáčová, Zuzana	Třicet let smyčcového oddělení konzervatoře v Pardubicích
Kučerová, Alice	Vývoj divadelního kostýmu - český kostým ve 20. století a Pražské quadriennale
Kujová, Zdeňka	Hodnocení účasti subjektů z České republiky na programu Culture v letech 2001 - 2006
Kundrátová, Iveta	Flétnové orchestrální party v operách českých skladatelů
Kuřák, Tomáš	Jazzdance - historie a základní principy
Labajová, Lucie	Divadelní propagace, promotion jako součást divadelního artefaktu, východiska mediální komunikace v divadle
Látal, Jakub	Houslový koncert po 2. svět. válce
Lavičková, Barbora	Vzájemná souvislost mezi divadlem a cestovním ruchem (na příkladu Národního divadla Brno)
Legnerová, Veronika	Soukromé divadlo v městě Brně - vnitřní a vnější podnikání
Lukášková, Markéta	Hledání cesty k mladému publiku Městského divadla Zlín
Mádlová, Jana	Hudební život ve Dvoře Králové n. L. v době protektorátu
Macháčková, Helena	Marketingová komunikace Městského divadla Brno
Machek, Tomáš	Divadelní práce s romskými (ne)herci
Málhocký, Mikuláš	Hudba a kulturní život na zámku Český Krumlov

Máňa, Tomáš	Mgr. Jozef Rigo – nepočujúci umelec a pedagóg
Maška, Petr	Mýtus – hľadání příběhu : čtyři milostná dostaveníčka s Faidrou
Matěj, Lukáš	K problematice emocií v hereckém projevu : od Strasberga k Pacinovi
Matějka, Jaroslav	Louis de Funès, Oldřich Kaiser a já
Matoušková, Alžběta	Tom Stoppard: Analýza autorských prostředků v dramatických textech „Pravý inspektor Hound“, „Arkádie“ a „Rock ‚n‘ roll“
Mesarč-Jasičová, Eva	Vizualita choreografií Jiřího Kyliána
Mihaliak, Tomáš	Akrobatická příprava pre divadelnú inscenáciu súboru sluchovo postihnutých DIKO
Michimura, Rie	Akira Miyoshi – jeho klavírní metoda a dílo
Mixová, Michaela	Fundraising v malých divadlech
Mlezivová, Zdenka	Hra s tělem, aneb Herectví v principu loutkohry
Molinger, Jiří	Lesní roh z pohledu konstrukčně výrobního
Vlčková Nedomová, Eva	Vokální tvorba Zdeňka Zouhara
Nemkyová, Anita	Kult spodného prádla
Nishimura, Satomi	Tóru Takemitsu - život a dílo
Nováček, Tomáš	Konsonance a disonance – historie a současnost
Novák, Josef	In memoriam Pavel Šumpík
Nováková, Jana	Příčiny, projevy a zvládání trémy v klavírní interpretaci
Nováková, Vendula	Raszewski při projektech pohybového divadla s dětmi a mládeží
Novotný, Ondřej	Joe Penhall – dramatik
Olos, Ondřej	Leonard Bernstein a jeho interpretácia symfónií Gustava Mahlera
Ondráčková, Dana	Lidové tance na luhačovickém Zálesí
Ondrejka, Jan	Leoš Janáček a Její pastorkyňa v nastudování olomouckého divadla se zaměřením na postavy Števy a Lacy
Ondrůj, Martina	Smišený pěvecký sbor Svatopluk
Oppitzová, Iveta	Knižní představení jako motivace ke čtení sluchově postižených dětí
Pacáková, Pavlína	Joker v divadle fórum, aneb, Jak se Jokerem stát a jaká je jeho úloha v jednotlivých částech dílny divadla fórum
Pěcha, Petr	Tvorba divadelní inscenace inspirované folklorem s neprofesionálními herci ve věku 15-16 let
Peschík, Martin	Historie inscenační a dramaturgické praxe opery Jihočeského divadla : sociologicko-dramaturgický rozbor
Pešová, Dana	Základní principy a prvky techniky José Limóna se zaměřením na středně pokročilé a pokročilé studenty
Pospíšilová, Martina	Sergej Sergejevič Prokofjev - Klavírní sonáty se zaměřením na rozbor sonáty d moll, op. 14
Preis, Jakub	Marketing Národního divadla v Brně
Přidalová, Zuzana	Uniforma jako totální kostým
Repašská, Lucia	Bližšie alebo Cesta k prázdnyim dlaniam: analýza skúšobného procesu divadelného artefaktu so zreteľom na skúmanie aspektu vzťahu herca a režiséra.
Rusňák, Roman	Literatúra pre violu v dielach slovenských skladateľov 20. storočia
Rychecký, Alexandr	Skutečnost a možnosti práce dramacentra a divadelního studia dramacentra „Dividlo“
Řebíčková, Klára	Management mezinárodního festivalu Divadlo evropských regionů
Řepová, Michaela	Převýchova starého mládence
Slavík, Štěpán	Klavírní skladby současných západočeských skladatelů
Slovák, Stanislav	Lidová hra jako námět soudobého hudebního divadla
Marcinková Smolová, Jana	Johann Kuhnau: Biblické sonáty: hudební ztvárnění starozákonních příběhů
Sopuch, Michal	Práce režiséra s prostorem aneb Inscenování v nepravidelném prostoru
Strnadová, Lenka	Barokní a minimalistické tendence ve skladbách současných olomouckých autorů
Strojilová, Alena	Bohumil Smejkal - profil houslisty a pedagoga
Studený, Tomáš	Operní libreta a problematika jejich překladů
Šebestík, Bohdan	Materiály používané při výrobě bicí soupravy a jejich vliv na zvukovou kvalitu nástroje
Šilerová, Lucie	Procesy vnitřní komunikace v aplikaci na kamenné kulturní instituce
Škrkoň, Marcel	Vybrané aspekty melancholie v divadelnej inscenácii: (Christoph Marthaler a vlastná tvorba)
Špatná, Emilie	Výukové programy dramatické výchovy v Brně
Štůralová, Lenka	Giacinto Scelsi a jeho smyčcové kvartety
Šuškleb, Jan	Aplikovaný lighting design
Tajovský, Ondřej	Arthur Honegger-Jeanne d'Arc au bûcher-Jana z Arku na hranici

Vacek, Stanislav	Kruh přátel hudby Uničov, Rebellions Uničov a hudební styl Drum and bass
Vaculová, Kristína	Profesor Oldřich Slaviček
Valentová, Martina	Španělské vlivy v sonátách Domenica Scarlattioho
Valůšek, Jiří Miroslav	Cesta herce k navození žádoucí emoce na jevišti
Vašica, Jakub	Hudba a zvuky v herně dramatickém procesu
Vašků, Kateřina	Televizní cyklus Oběti
Večerka, Lukáš	Luboš Balák a jeho režie kabaretů v dobových souvislostech
Venclovská, Sára	Žena a tanečnice: Isadora Duncanová
Veselá, Markéta	Tichá hudba neslyšících zpěváků
Viterová, Markéta	Kantátová tvorba Bohuslava Martinů se zaměřením na kantátu Otvírání studánek
Vlčková, Šárka	Jan Kapr a jeho flétnová tvorba
Volný, Daniel	Herec, postava a verbální charakterizace - na základě úkolů, před něž jsem byl dosud postaven
Vrbková, Ladislava	Dramatická výchova na střední pedagogické škole
Zábranská, Zdenka	Dramatická výchova v zájmových činnostech školní družiny
Zelníčková, Barbora	Japonská "Street fashion" móda, kostým, nebo uniforma?
Zlámal, Pavel	Karel Krautgartner a jeho přínos v oblasti práce s jazzovým orchestrem
Zmeková, Karolína	Marketing malých divadel
Židek, Jakub	Leoš Janáček - Taras Bulba

2.6 POČET ABSOLVENTŮ JAMU V ROCE 2008

Studijní program	Kód skupiny kmen. oborů	Absolventi ve studijním programu								Celkem absolventi
		BcA.		MgA.		MgA. navaz.		Ph.D.		
		P	K	P	K	P	K	P	K	
Dramatická umění	8203	43	9	21	0	16	0	0	2	91
Taneční umění	8202	0	0	0	11	0	0	0	0	11
Hudební umění	8201	55	0	0	0	33	0	1	4	93
Celkem		98	9	21	11	49	0	1	6	195

V počtech je zahrnuto 19 studentů na krátkodobých studijních pobytech (stážích).

Uplatnění absolventů JAMU na trhu práce

Uplatnění absolventů **Divadelní fakulty** v praxi je dáno obecně možnostmi uplatnění v umělecké sféře a do jisté míry závisí na samostatnosti a schopnosti absolventů nejen vyhledávat pracovní příležitosti, ale také je vytvářet (např. občanská sdružení) a nacházet jiné zdroje pro financování své umělecké činnosti než jen formou zaměstnání v pracovním úvazku (například tzv. svobodné povolání). V dalším směřování a inovování studijních programů se DIFA zaměří právě na rozvíjení těchto schopností studentů, a tím na zvýšení jejich úspěšnosti na trhu práce (plánováno v souvislosti s definováním obsahu nově připravovaných projektů ESF).

Hudební fakulta zveřejňuje informace o konkurzech, které vypisují orchestry, divadla, sbory, ZUŠ nebo konzervatoře. Většina studentů takto získá uplatnění již v posledních ročních studia.

2.7 POČET NEÚSPĚŠNÝCH STUDENTŮ JAMU V ROCE 2008

(V průběhu studia zanechali, studium jim bylo ukončeno – souhrnné údaje za všechny ročníky)

Studijní program	Kód skupiny kmen. oborů	Neúspěšní studenti ve studijním programu								Celkem neúspěšní
		BcA.		MgA.		MgA. navaz.		Ph.D.		
		P	K	P	K	P	K	P	K	
Dramatická umění	8203	8	1	5	0	2	0	2	0	18
Taneční umění	8202	0	0	0	1	0	0	0	0	1
Hudební umění	8201	15	0	0	0	2	0	0	0	17
Celkem		23	1	5	1	4	0	2	0	36

Opatření vedoucí ke snižování studijní neúspěšnosti na JAMU

Divadelní fakulta považuje za jednu z možností snižování studijní neúspěšnosti posilovat u studentů vědomí důležitosti vzdělání a vytvářením podmínek pro hostování v profesní sféře formou stáží studentů.

Studijní neúspěšnost na **Hudební fakultě** je velmi nízká, studenti ukončují studium převážně z vlastního rozhodnutí, výjimečně ze zdravotních důvodů nebo na základě nesplnění studijních povinností. Pokud se student dostane do obtíží, může svůj problém individuálně konzultovat s pedagogem hlavního oboru nebo vedoucím katedry.

2.8 KREDITOVÝ SYSTÉM NA JAMU

Již po řadu let se na JAMU osvědčuje kreditový systém studia, kompatibilní s evropským systémem European Credit Transfer System (ECTS). Systém klasifikace a bodového hodnocení studentů na fakultách uplatňuje evropský šestistupňový model (A, B, C, D, E a F = neuspěl).

Kredity získané v rámci jednoho studijního oboru se u studenta sčítají a počet získaných kreditů je nástrojem pro kontrolu studia. Student musí povinně v každém semestru absolvovat tzv. základ oboru, který zajišťuje naplnění profilu absolventa v průběhu studia a který je zdrojem podstatné části kreditů. Aby však student splnil podmínku získání požadovaného součtu kreditů (tj. v průměru 30 kreditů za semestr), musí si vybrat další předměty z nabídky školy, tzv. předměty osobní specializace (povinně-volitelné nebo volitelné). Toto kritérium působí motivačně k individuálnímu obohacení obsahu studia.

K uzavření ročníku je zapotřebí získat nejméně 60 kreditů. Pokud student získá v již uzavřeném ročníku více než 60 kreditů, může si je převést do následujícího studijního roku tak, aby celkový počet za tyto dva roky činil nejméně 120 kr. Pokud mu po prvním roce studia několik kreditů do požadované výše chybí, musí je (po projednání na studijním oddělení) do celkové výše 120 kreditů doplnit v roce následujícím. Tentýž princip je uplatněn ve zbývající části studia před vykonáním státní závěrečné zkoušky.

Celkový minimální počet kreditů pro získání bakalářského diplomu je 180 kr., u čtyřletého magisterského studia 240 kr., u pětiletého magisterského studia 300 kr., u navazujícího magisterského studia 120 kr.

DODATEK K DIPLOMU/DIPLOMA SUPPLEMENT

Dodatek k diplomu/Diploma Supplement je dokument společně vytvořený Evropskou komisí, Radou Evropy a organizacemi UNESCO/CEPES. Vydává se společně s diplomem všem absolventům bakalářského nebo magisterského studijního programu již od roku 2005.

V roce 2008 jej opět obdrželi společně s diplomem bezplatně všichni absolventi obou fakult Janáčkovy akademie múzických umění.

Dokument je vydán dvojjazyčně v českém a anglickém jazyce. Obsahuje výpis všech vykonaných zkoušek a dosaženého hodnocení, které student vykonal během celého studia v absolvovaném studijním programu. Hodnocení studijních výsledků se provádí kreditovým systémem ECTS (European Credit Transfer System) v souladu se stanovenou jednotnou osnovou společné úmluvy.

Dodatek k diplomu poskytuje údaje o úrovni, obsahu, a postavení absolvovaného studijního programu pro akademické a profesní uznávání kvalifikace, pro akademické uznávání při mobilitách, informuje o vysokoškolském systému v České republice.

Janáčkova akademie múzických umění se v souladu se svým Dlouhodobým záměrem podala žádost o udělení Diploma Supplement Label.

2.9 ODBORNÁ SPOLUPRÁCE ŠKOLY S REGIONEM, PROPOJENÍ TEORIE A PRAXE A SPOLUPRÁCE S ODBĚRATELSKOU SFÉROU

Již ze samé podstaty Janáčkovy akademie jako vysoké školy zaměřené na oblast umění vyplývá její předurčenost k pronikání na veřejnost v rámci místa svého působiště i přilehlého regionu. Divadelní studio Marta, Komorní opera i obsáhlá nabídka koncertů HF vytváří širokou škálu příležitostí k poznávání kulturních hodnot především mladou generací.

Studenti DIFA JAMU mají možnost účastnit se odborných stáží v divadlech pod odborným vedením profesionálních umělců. Tato aktivita navazuje na projekt ESF OP RLZ Kvalitativní rozvoj studijního programu cestou spolupráce s profesionálními uměleckými tělesy. Spolupráce s kulturními institucemi však probíhá i v podobě realizace nejrůznějších projektů. V roce 2008 to byly projekty studentů ateliéru Divadlo a výchova pro Romské muzeum a SVC Labyrint v Brně Bohunicích, dále pro Židovské muzeum v Brně. Každoročně se také studenti DIFA JAMU podílejí na realizaci akcí v souvislosti s aktivitami Brno – město uprostřed Evropy (např. Noc kejklířů).

Významnou akcí, která rozvíjí spolupráci s regionem a městem Brnem je Mezinárodní festival divadelních škol SETKÁNÍ/ENCOUNTER, který přispívá k obohacení kulturní nabídky v regionu. Návštěvníkům představení se pomocí divadelního jazyka otevírá možnost nahlédnout do různých kultur národů z celého světa.

Divadelní fakulta JAMU také stojí u zrodu velkého mezinárodního divadelního festivalu Divadelní svět Brno, jehož nultý (pilotní) ročník se uskuteční v roce 2009.

Odborná spolupráce fakulty však probíhá také společně s různými profesními a odbornými organizacemi, např. Kultura & Management, Česká komora tlumočnicků znakového jazyka, Unie Neslyšících Brno aj.

Spolek Kultura & Management, o.s. uspořádal ve spolupráci se studenty Kabinetu divadelních studií při Semináři estetiky FF MU, Managementu v kultuře při Ústavu hudební vědy FF MU, Ateliéru divadelního manažerství a jevištní technologie DIFA JAMU jednodenní projekt Kultuře s láskou...2008.

2.10 AKADEMIČTÍ PRACOVNÍCI

VĚKOVÁ STRUKTURA AKADEMICKÝCH A VĚDECKÝCH PRACOVNÍKŮ

Akademičtí pracovníci veřejných vysokých škol – přepočtené počty

Akademičtí pracovníci						Vědečtí pracovníci
celkem	profesoři	docenti	odborní asistenti	asistenti	lektoři	
132,70	21,74	33,91	68,34	4,75	0	3,96

Věková struktura akademických pracovníků veřejné vysoké školy

Věk	Akademičtí pracovníci										Vědečtí pracovníci	
	profesoři		docenti		odb. asist.		asistenti		lektoři		celkem	ženy
	celkem	ženy	celkem	ženy	celkem	ženy	celkem	ženy	celkem	ženy		
do 29 let	0	0	0	0	4	2	2	1	0	0	1	1
30 – 39 let	0	0	1	0	39	17	2	2	0	0	3	1
40 – 49 let	1	0	15	6	20	11	0	0	0	0	1	0
50 – 59 let	6	2	16	8	20	12	3	1	0	0	1	0
60 – 69 let	13	3	8	4	13	5	0	0	0	0	1	0
nad 70 let	12	1	3	0	1	1	0	0	0	0	1	0
Celkem	32	6	43	18	97	48	7	4	0	0	8	2

POČET AKADEMICKÝCH PRACOVNÍKŮ NA JAMU K 31. 12. 2008

Personální zabezpečení	celkem	prof.	doc.	ost.	DrSc.	CSc.	Dr., Ph.D., Th.D.
Rozsahy úvazků akad. pracovníků	187	32	43	112	1	1	29
do 30 %	19	6	3	10	0	0	6
do 50 %	55	8	5	42	1	0	10
do 70 %	8	1	3	4	0	1	0
do 100 %	105	17	32	56	0	0	13

Relativně vysoký počet zejména odborných asistentů s nižším úvazkem je dán specifikou umělecké školy – tradičně trváme na nezbytnosti vlastní špičkové umělecké tvorby pedagogů, značná část pedagogů proto vedle své pedagogické činnosti na JAMU působí i v profesionálních uměleckých tělesech.

Přehled kurzů dalšího vzdělávání akademických pracovníků JAMU

kurzy orientované na pedagogické dovednosti	kurzy orientované na obecné dovednosti	kurzy odborné	Celkem
0	0	4	4

Přehled počtu účastníků kurzů dalšího vzdělávání akademických pracovníků JAMU

kurzy orientované na pedagogické dovednosti	kurzy orientované na obecné dovednosti	kurzy odborné	Celkem
0	0	52	52

UKONČENÁ HABILITAČNÍ A JMENOVACÍ ŘÍZENÍ

	počet	věkový průměr
Profesoři jmenovaní v roce 2008	3	57,0
Docenti jmenovaní v roce 2008	4	50,0

2.11 UMĚLECKÁ ČINNOST FAKULT JAMU

DIVADELNÍ FAKULTA

ČINNOST DIVADELNÍHO STUDIA MARTA V ROCE 2008

Kalendářní rok 2008 představoval pro Studio Marta dvě sezóny (konec sezony 2007/2008 a začátek sezony 2008/2009). Proto i v přehledu představení figurují inscenační projekty obou sezon.

Molière: **Tartuffe**
Režie: Aleš Bergman
Premiéra: 9. 9. 2007

J. Suchý, J. Šlitř: **Anděl z půdy
aneb Co všechno vodnes čas?**
Režie: Jana Janěková
Premiéra 21. 10. 2007

Viliam Klimáček: **Marie Sabína**
Režie: Jan Pohořelický
Premiéra: 27. 1. 2008

S. Grum: **Událost v městečku Goga**
Režie: Daniela Cádrová
Česká premiéra: 21. 3. 2008

Z. Egressy: **Portugálie**
režie: Ivo Krobot
Premiéra: 28. 9. 2008

A. Saavedra: **Eva, Eva!**
Režie: Janka Schmiedtová
Premiéra: 30. 11. 2008

L. Petruševská, V. Rasputin, S. Zlotnikov:
Tři příběhy o lásce
Režie: Rodion Ovčnikov
Česká premiéra: 21. 10. 2007

Tom Stoppard: **Pravý inspektor Hound**
režie: Pavel Gejguš
Premiéra: 25. 11. 2007

J. M. Tebelak, S. Schwartz: **Godspell**
Režie: Jan Janěková
Česká premiéra: 2. 3. 2008

I. Bachmannová: **Dobry Bůh z Manhattanu**
Režie: Nika Brettschneiderová
Premiéra: 14. 9. 2008

W. Shakespeare, D. Klementová
Večer tříkrálový aneb Co kdo chce
Režie: Jana Janěková
Premiéra: 16. 11. 2008

Zoja Mikotová: **Bajky a sny**
Režie: Zoja Mikotová
Česká premiéra: 3. 3. 2007

Počet premiér: 8 Her na repertoáru: 12	Počet míst na jedno představení	Počet představení	Nabídnutých míst celkem na všechna představení	Počet diváků celkem na všechna představení	Ostatní vystoupení v ČR	Ostatní představení mimo ČR
Tartuffe	130	9	1 170	1 110		1
Ještě jednou o lásce	130	9	1 170	1 159	1	1
Anděl z půdy	130	6	780	780		
Pravý inspektor Hound	130	9	1 170	1 152		
Marie Sabína	125	11	1 375	1 212	1	
Godspell	125	17	2 125	2 019		
Událost v městečku Goga	125	11	1 375	1 150		
Dobry bůh z Manhattanu	94	9	846	821		1
Portugálie	130	8	1 040	1 039		
Večer tříkrálový	130	5	650	641		
Eva, Eva	130	4	520	511		
Bajky a sny	130	1	130	130	1	
Celkem		99	12 351	11 724	3	3

V roce 2008 bylo ve Studiu Marta odehráno celkem 99 představení, uvedeno bylo 8 premiér. Inscenace navštívilo celkem 11 724 diváků s průměrnou návštěvností 95 %.

V dubnu se ve studiu Marta odehrála třetina představení Mezinárodního festivalu divadelních škol **SETKÁNÍ/ENCOUNTER 2008**.

V květnu proběhl ve Studiu Marta tradiční **Absolventský festival**, který je souhrnnou přehlídkou a zároveň derniérou všech inscenací sezóny.

Představení premiérována ve Studiu Marta byla uvedena na následujících festivalech:

Dobry Bůh z Manhattanu – **Moskva** (listopad 2008) – Mezinárodní festival divadelních škol

Ještě jednou o lásce – **Lodž** (duben 2008) – Národní festival divadelních škol

Godspell – **Bratislava** (červen 2008) – Istropolitana Projekt 2008

Noc vrahů – **Casablanca** (červenec 2008) – 20. mezinárodní festival divadelních škol

Inscenace premiérována na DIFA byla uvedena na festivalu:

Dobry a dobry – **Bilbao** (květen 2008) – Act festival 2008

MEZINÁRODNÍ FESTIVAL VYSOKÝCH DIVADELNÍCH ŠKOL SETKÁNÍ/ENCOUNTER 2008

Mezinárodní festival divadelních škol SETKÁNÍ/ENCOUNTER je významnou kulturně-vzdělávací akcí pořádanou Divadelní fakultou JAMU. Ve dnech od 15. do 19. dubna 2008 se v Brně uskutečnil již osmnáctý ročník, kterého se zúčastnilo celkem patnáct škol z dvanácti zemí. Během této doby bylo možno zhlédnout patnáct inscenací v hlavním programu a šest v programu doprovodném. Divadelní fakultu JAMU reprezentovalo v hlavním programu představení S. Gruma *Událost v městečku Goga* v režii Daniely Cádrové.

Součástí off-programu byly tyto inscenace: L. Repašská, M. Ridzoň *Humanismus*, ateliér klaunské, scénické a filmové tvorby *Skicáž*, O. Novotný *Proud*, J. Mikuš *Kdo je klaun*, J. Kovalčíková, T. Soldán *Proměny* a L. Bärffuss *Dora aneb Sexuální neurózy našich rodičů*.

Celkový počet diváků festivalu dosáhl téměř čtyř a půl tisíce.

Festival byl završen udílením cen Marta, jimiž porota ve složení Jan Kerbr, Marina Busse, Julek Neumann a Alexej Levinskij ocenila pět studentů. Cenou ředitele festivalu byla pak za zvládnutí festivalu oceněna vedoucí studentského manažerského týmu, koordinátorka festivalu Michaela Mixová (JAMU).

Seznam zúčastněných škol

- *Bosna a Hercegovina* / Drama and Acting Department – Faculty of Humanities / Mostar
- *Česká republika* / Akademie múzických umění / Praha
- *Česká republika* / Janáčkova akademie múzických umění v Brně / Brno
- *Francie* / Higher Professional School of Dramatic Arts / Lille
- *Rusko* / The Boris Shchukin Theatre Institute / Moskva
- *Rusko* / The Russian Federation State Institute of Cinematography VGIK / Moskva
- *Kanada* / University of British Columbia / Vancouver
- *Lotyšsko* / Latvian Academy of Culture / Riga
- *Maďarsko* / Academy of Drama and Film / Budapešť
- *Polsko* / The Ludwik Solski State Drama School in Cracow / Krakov
- *Polsko* / The Polish National Film, Theatre and TV school in Lodz / Lodž
- *Rakousko* / Max Reinhardt Seminar in cooperation with Mozarteum Salzburg / Vídeň
- *Slovensko* / Vysoká škola múzických umění / Bratislava
- *Srbsko* / University of Arts in Belgrade / Bělehrad
- *USA* / Columbia University / New York

Festival proběhl na pěti divadelních scénách, a sice scénách spolupořadatelů, kterými jsou Centrum experimentálního divadla, příspěvková organizace (Divadlo Husa na provázku, HaDivadlo) a Divadlo Bolka Polívky, dále pak na domovské scéně Divadelní fakulty – ve Studiu Marta a v Kabinetu múz.

Festivalu se zúčastnilo dvě stě dvacet studentů a patnáct pedagogů pozvaných škol, představení zhlédlo téměř čtyři tisíce pět set diváků a celkový čas všech odehraných představení činil tisíc osm set osmdesát pět minut, což je téměř třicet jedna odehraných hodin.

SALON PŮVODNÍ TVORBY

Výjimečným vzdělávacím projektem Divadelní fakulty je Salon původní tvorby. V rámci dvoudenní přehlídky, která se v roce 2008 konala ve dnech 14. - 15. března, bylo představeno na dvě desítky dramatických a prozaických textů.

Salon původní tvorby byl finančně podpořen díky Divadelnímu grantu DILIA, který projekt v roce 2008 obdržel. Z jeho prostředků bylo možno zrealizovat multimediální DVD.

FESTIVAL ATELIÉRU DRAMATICKÉ VÝCHOVY SÍTKO

Festival pořádá ateliér Divadlo a výchova (dále jen ADaV) DIFA JAMU od roku 2003. Záměrem ateliéru je ocenit a ohodnotit práci studentů za celý akademický rok.

Festival dále pomáhá udržovat kontakty s absolventy a současně informovat o aktuálním vývoji oblasti divadla a výchovy na půdě DIFA JAMU. Festival je rovněž určen odborné veřejnosti.

V roce 2008 proběhl šestý ročník festivalu ve dnech 4. - 7. června 2008. Zhlédnout bylo možno celkem 34 divadelních představení v hlavním programu a čtyři představení v off-programu.

DALŠÍ TVŮRČÍ AKTIVITY

- Posluchači III. ročníku muzikálového herectví pod vedením D. Klementové připravili koncert z muzikálových písní v rámci akce Noc kejklířů;
- v rámci Týdne vědy a techniky, který v Brně uspořádala Akademie věd ČR, připravili studenti DIFA (pod vedením Mgr. Petra Francána) vernisáž svých fotografií v Kabinetu múz a v tomto prostoru bylo odehráno představení studentů KSFT Objekt;
- ateliéru VDN pod vedením prof. Zoji Mikotové byla v roce 2008 udělena prestižní cena Mosty 2007 (kategorie III. - zvláštní cena), kterou uděluje Národní rada osob se zdravotním postižením;
- posluchači II. ročníku dramatické výchovy realizovali v Kabinetu múz dílny Divadla fórum pro žáky II. stupně základních škol;

- u příležitosti konání mezinárodního festivalu IT's Amsterdam se studentky ADM (M. Mixová a M. Lišková) zúčastnily projektového jednání k realizaci projektu *International Young Makers Marathon*. Jednání byli přítomni zástupci velkých mezinárodních divadelních festivalů působících v oblasti uměleckého vzdělávání (např. IT's Amsterdam, FIST Bělehrad, ACT Festival Bilbao, International Theatreschools Festival Varšava, MIST Festival Manchester, Festival Fabrica Porto a další). Výsledkem jednání byla dohoda o prokročování projektu Marathon a shoda v úsilí získat podporu z komisionálního programu EU Culture. Zároveň došlo ke stanovení podmínek spolupráce během jednotlivých festivalů.
- studenti divadelního manažerství, dramaturgie a činoherní režie se zúčastnili festivalu Naráz 08 v Městském divadle ve Zlíně a festivalu Setkání/Stretnutie tamtéž;
- studenti ateliéru Výchovné dramatiky Neslyšících se aktivně zúčastnili Mezinárodního festivalu kultury Neslyšících sv. Fr. Saleského v Nitře s představením Bajky a sny a realizací workshopu;
- studenti rozhlasové a televizní dramaturgie a scénáristiky navštívili filmové festivaly v Praze, Jihlavě a Uherském Hradišti;
- ateliér Divadlo a výchova realizoval festival Divadla Fórum FEDIFO za účasti PedF MU Brno, DAMU Praha a PedF UP Olomouc;
- student činoherní režie V. Větrovec realizoval se studenty ateliéru divadlo a výchova projekt Svatba na Velkolhotecku přímo v obci Velká Lhota (pod pedagogickým vedením prof. PhDr. Josefa Kovalčuka).

HUDEBNÍ FAKULTA

LAUREÁTI MEZINÁRODNÍCH A NÁRODNÍCH SOUTĚŽÍ

Petr Alexa – 1. cena (kytara) + titul laureát
Soutěž Mladí gitaristi – Festival Ivana Ballu, Dolný Kubín (Slovensko)

Jana Balážová – 1. cena (klavír)
Mezinárodní klavírní soutěž Premio Monterosa Kawai, Varallo (Itálie)

Lucie Czajkowská – 1. cena (klavír)
Mezinárodní klavírní soutěž Premio Citta di Padova (Itálie)

Matěj Freml – 3. cena (kytara), 2. cena (kytarové duo)
Gorizia (Itálie)

Daniel Hucek – 2. cena (fagot)
Mezinárodní soutěž v Lodži (Polsko)

Michal Hutýra – 3. cena (kytarové kvarteto)
Gorizia (Itálie)

Michal Hrubý – 3. cena (kytarové kvarteto)
Gorizia (Itálie)

Maroš Klátik – 1. cena (klavír)
The International Competition of Young Performes Jyväskylä (Finsko)

Elena Knápková – 2. cena (klavír)
Mezinárodní klavírní soutěž Premio Monterosa Kawai, Varallo (Itálie)

Marcela Křížová – 2. cena (klavír)
Premio Magnificat lupia Lecce (Itálie)

Jan Kučera – 2. cena (zpěv)
Pěvecká soutěž duchovní a koncertní hudby Kroměříž

Iveta Kundrátová – 3. cena (flétna)
Flétnová soutěž IBF Hlučín

Martin Lindtner – 3. cena (kytarové kvarteto)
Gorizia (Itálie)

Eva Nedomová – 3. cena v kategorii Píseň (zpěv)
Mezinárodní pěvecká soutěž Karlovy Vary

Jana Nováková – 3. cena (klavír)
Concorso Internazionale – Giovani Talenti, San Bartolomeo al Mare (Itálie)

Stanislav Slavíček – 3. cena (klavírní duo)
Concorso Pianistico Internazionale Roma (Itálie)

Jan Št'áva – 3. cena v kategorii Junior (zpěv)
Mezinárodní pěvecká soutěž Karlovy Vary

Eva Šteňková – 3. cena (flétna)
Flétnová soutěž IBF Hlučín

Lenka Štůralová – 2. cena (kompozice)
Generace 2008

Marek Švestka – 3. cena (kontrabas)
Mezinárodní kontrabasová soutěž Fr. Simandla (Blatná)

Jana Tůmová – Cena za nejlepší interpretaci skladby L. Janáčka a Čestné uznání (klavír)
Mezinárodní soutěž Leoše Janáčka (Brno)

2. cena
Concorso Pianistico Internazionale Mozart, Frascati-Roma (Itálie)

Gunars Upatnieks – 1. cena, cena za nejlepší provedení povinné skladby, cena za největší osobnost soutěže (kontrabas)
Mezinárodní kontrabasová soutěž Wroclav (Polsko)

1. cena
Mezinárodní kontrabasová soutěž Fr. Simandla (Blatná)

1. cena, cena publika
Mezinárodní kontrabasová soutěž J. M. Spergera Ludwiglust (Německo)

2. cena
Mezinárodní kontrabasová soutěž Brno

Kristina Vaculová – 1. cena a cena za nejlepší interpretaci soudobé skladby (flétna)
Flétnová soutěž IBF Hlučín

Vojtech Velíšek – 3. cena (kontrabas)
Mezinárodní kontrabasová soutěž Wroclav (Polsko)

3. cena
Mezinárodní kontrabasová soutěž Brno

Martin Wiesner – 3. cena (kytarové kvarteto)
Gorizia (Itálie)

Lenka Žalčíková – čestné uznání (kompozice)
Generace 2008

3. cena
Soutěž ve skladbě pro cimbál ve Valašském Meziříčí.

Koncerty

Hudební fakulta byla v roce 2008 pořadatelem 192 koncertů, z toho 7 orchestrálních.

Janáčkův akademický orchestr

Dne 20. března 2008 se uskutečnil na Stadionu v Brně ORCHESTRÁLNÍ KONCERT Janáčkova akademického orchestru.

Dne 17. prosince 2008 se uskutečnil v Besedním domě v Brně VÁNOČNÍ KONCERT Janáčkova akademického orchestru.

KOMORNÍ OPERA

Komorní opera Hudební fakulty JAMU uvedla v kalendářním roce 2008 dvě náročné inscenace.

Wolfgang Amadeus Mozart: Figarova svatba

režie: Alice Kučerová
dirigent: Jakub Žídek
Premiéra: 12. dubna 2008 v divadle Reduta

Leoš Janáček: Její pastorkyňa (verze 1904)

režie: Linda Keprtová
dirigent: Ondřej Olos
Premiéra: 13. listopadu 2008 v Městském divadle Brno
Uvedeno v rámci festivalu Janáček Brno 2008.

MULTIMEDIÁLNÍ PROJEKTY STUDENTŮ OPERNÍ REŽIE V OPERNÍM STUDIU DEVÍTKA

Josef Berg/Alois Piňos: Vvolávači

semestrální projekt posluchačky operní režie a posluchačů hudebního manažerství

režie: Kristina Belcredi

dirigent: Ondřej Tajovský

Premiéra: 16. února 2008, Sklepní prostory Divadla Reduta

Barokní večer

ročníkový projekt posluchačů hudebního manažerství

produkce: Tomáš Cafourek, Pavel Lojda a Johana Malá

Premiéra 24. května 2008, nádvoří Domu pánů z Kunštátu

Jednoaktová buffo opera Evžena Zámečnicka: Fraška o kádi

režie: Linda Keprtová

hudební nastudování: Petr Lichnovský

Premiéra: 6. května 2008, Operní Studio Devítka, Komenského nám. 6, Brno

Edgar Omar Dohas Ruiz, Adrian Demoč: La Leyenda de la Llorna, Oči modrého psa

koncert v rámci předmětu multimediální kompozice

dirigent: Petr Lichnovský

tvůrce videa: Michal Marenčík

hudební nastudování: Richard Pohl

Premiéra: 9. června.2008

MEZINÁRODNÍ INTERPRETAČNÍ KURZY

Cílem kurzů je především propagace české hudby a prezentace českého pojetí interpretačního umění. Každý účastník má garantovanou pravidelnou výuku s možností vystoupení na koncertech MIK. Součástí kurzů jsou i doprovodné programy. 41. ročník MIK se konal ve dnech 7. – 17. 7. 2008 v prostorách HF JAMU v Brně. Výuka probíhala v oborech: fagot (doc. Novozámský), flétna (doc. Kunt, doc. Kantor), housle (prof. Smejkal, doc. Novotný), klavír (prof. Vlasáková, MgA. Jiraský, Ph.D.), varhany (prof. Klugarová), zpěv (doc. Beňáčková). Klavírní spolupráci v jednotlivých oborech zajišťovali doc. Goliášová, doc. Hollý, MgA. Šilarová, doc. Vašková. Mistrovské kurzy pořádané HF JAMU jsou vyhledávanou studijní aktivitou mladých interpretů z celého světa. Vysoká úroveň výuky je zajišťována pedagogy HF JAMU v Brně i pedagogickým působením zahraničních umělců. Z celkového počtu 96 účastníků (včetně pasivních), bylo 26 ze zahraničí.

Účastníci podle zemí	Počet účastníků
ČR	70
Japonsko	3
Jižní Korea	6
Polsko	1
Rumunsko	1
Slovensko	12
Srbsko	2
USA	1
Celkem	96

SOUTĚŽ O CENU LEOŠE JANÁČKA

Člen Evropské asociace hudebních soutěží pro mladé v Mnichově (EMCY).

15. ročník Mezinárodní soutěže Leoše Janáčka, obor klavír, pořádala Hudební fakulta JAMU v Brně ve spolupráci s Nadací Leoše Janáčka, pod záštitou hejtmana Jihomoravského kraje a primátora Statutárního města Brna ve dnech 8. – 13. 9. 2008.

Do soutěže se přihlásili účastníci z různých zemí světa: České republiky, Slovenska, Litvy, Lotyšska, Gruzie, Ukrajiny, Německa, Maďarska, Estonska, Polska, Japonska, Austrálie, Ruska, Španělska, USA a Číny.

Finální soutěžní kolo proběhlo v sobotu 13. 9. 2008 v Besedním domě v Brně. Mladé klavíristy doprovodila Filharmonie Brno pod vedením dirigenta Petra Altrichtera.

Do závěrečného kola postoupili 4 soutěžící.

Výsledky:

1. cena: Evgeny Cherepanov (Německo/Rusko)

2. cena: Matej Arendárik (SR)

3. cena: Kim Kyung-Ah (USA)

Martin Levický (ČR)

Cena za nejlepší provedení skladby Leoše Janáčka: Jana Tůmová (ČR)

Cena nadace György Ferenczyho za nejlepší interpretaci etudy Frederyka Chopina:

Evgeny Cherepanov (Německo/Rusko)

Cena Evropské asociace hudebních soutěží pro mladé v Mnichově (EMCY):

Evgeny Cherepanov (Německo/Rusko)

Cena Opus Musicum: Matej Arendárik (SR),

Martin Levický (ČR), Jana Tůmová (ČR)

Čestná uznání: Misuzu Tanaka (Japonsko-USA), Jana Tůmová (ČR),

Bartolomiej Wezner (Polsko)

PROPAGAČNÍ CD

V roce 2008 Hudební fakulta JAMU v Brně ve spolupráci s Českým rozhlasem Brno a odborným časopisem Harmonie vyprodukovala propagační CD Hudební fakulty JAMU, které bylo součástí HARMONIE 12/2008 v nákladu 4 000 ks.

Zvuková režie: František Šlechtický

Hudební režie a digitální střih: Petr Řezníček

Nahráno: digitálně ve studiu ČRo Brno.

2.12 DOKTORSKÉ STUDIUM, DISERTAČNÍ PRÁCE ABSOLVENTŮ

V současné době studuje na JAMU 54 doktorandů, z tohoto počtu 23 na Divadelní fakultě a 31 na Hudební fakultě.

V roce 2008 absolvovalo v doktorských studijních programech na obou fakultách JAMU 7 studentů s následujícími disertačními pracemi:

Autor	Název
Buzzi, Mario	Tónové systémy
Hlavica, Marek	Performanční studia
Kavan, Jan	Tvorba multimediálního Live Response systému
Krejčí, Hana	Základní typy právních forem profesionálních divadel v České republice a jejich vliv na proces řízení
Mojdl, Edgar	Sémiotické aspekty hudební kompozice k současnému scénickému tanci
Nedomová, Mária	Problematika zvukového stvárnenia francúzskej organovej literatúry
Rzounková, Zuzana	Sémiotické aspekty hudební kompozice k současnému scénickému tanci

2.13 Informační a komunikační technologie

V roce 2008 dále pokračovaly aktivity zajišťující rozsáhlejší využití informačních technologií na JAMU jak v oblasti technického vybavení, tak v oblasti programového vybavení navazující na aktivity předchozích roků, které vychází z dlouhodobého rozvojového programu JAMU.

Páteční počítačová síť JAMU je od roku 2006 stabilizovaná a umožňuje využívat technologii 1GB Ethernet na všech lokalitách. V roce 2008 tak již pokračovala její dlouhodobá údržba pouze plánovanou obnovou starších aktivních prvků.

Pokračovala pravidelná obnova a rozšiřování centrálních serverů JAMU.

Rozsáhlým projektem v oblasti komunikace na JAMU bylo rozhodnutí vedení o přechodu na centrální telefonní síť v předchozích letech. V roce 2006 byla tato IP telefonie v rutinním provozu a byly postupně doplňovány další služby. Na základě zkušeností z provozu za předchozí období byly dokončeny úpravy konfigurace celé struktury IP telefonie, která je integrální součástí počítačové sítě JAMU. Postupně je IP telefonie rozšiřována o další služby a je také zvýšena stabilita jejího provozu. Postupně vzhledem k využívání této technologie roste počet institucí v ČR i v EU, se kterými lze volat bezplatně. V ČR jsou to v současné době všechny VVŠ.

V této aktivitě je dalším kvalitativním stupněm postupné pořizování a instalace přípojných uzlů bezdrátové počítačové a hlasové služby (WiFi síť). V roce 2008 bylo dokončeno pokrytí lokalit HF, rektorátu a části DIFA a ASTORKY. V souvislosti s rozšířením pokrytí WiFi službou byl zaznamenán i nárůst využívání této služby studenty.

Velká většina telefonů byla vyměněna za moderní IP telefony fy. CISCO, které umožňují využívat veškerou funkcionalitu zvolené technologie. V roce 2008 bylo dokončeno převedení většiny IP telefonů na napájení po počítačové síti, které odstraňuje poslední větší problém s jejich využíváním, způsobený nestabilitou elektrických rozvodů v jednotlivých lokalitách JAMU.

Vzhledem k dlouhodobě přetrvávajícím rozdílným názorům na stav a strukturu počítačové sítě JAMU byl proveden nezávislý audit externí firmou vybranou pomocí výběrového řízení. Audit potvrdil nejen dobrý okamžitý stav, ale i okrajové připomínky k dalším úpravám tohoto stavu korespondovaly se zamýšleným dalším rozvojem počítačové sítě JAMU a potvrdily správné směřování dalšího rozvoje. Na základě tohoto auditu převzal postupně OVIS během roku 2008 odpovědnost za provoz a další rozvoj kompletní počítačové sítě JAMU až do úrovně konfigurace všech aktivních prvků a stanovení struktury celé sítě. Doposud byla tato odpovědnost ukončena na hlavních (uzlových) aktivních prvcích fakult. Dále OVIS převzal kompletní provoz počítačové sítě v lokalitě ASTORKA a tím byl ukončen další z menších problémů předchozího období.

V roce 2008 byl učiněn další velmi důležitý krok v rozvoji této oblasti podpory výuky na JAMU. byl zpracován rámcový projekt, který v delším horizontu umožní vlastní propojení všech lokalit JAMU (kromě MARTY) vlastním rozvodem kabeláže. Urychlovačem byla v tomto dlouhodobě připravovaném kroku příprava výstavby další lokality JAMU – HDL na ul. Orlí. Ve spolupráci s MU je tento projekt připraven a jeho první etapa proběhne v roce 2009. Tím se JAMU může odpoutat ve vnitřním rozvodu počítačové sítě na JAMU od nyní využívaných rozvodů Brněnské akademické sítě (BAPS). Výhody jsou dlouhodobě zřejmé, pro stručnost uvedeme jen nezávislost vnitřní počítačové sítě a zvýšení bezpečnosti a operativnosti její konfigurace a možnost rychlejších změn v konfiguraci. S tím souvisí i rozsáhlé zásahy do konfigurace počítačové sítě JAMU, které také proběhly v roce 2008 opět ve spolupráci s MU.

Při zmíněné přípravě na výstavbu HDL byly v rámci připomínkového řízení připraveny pracovníky OVIS JAMU rozsáhlé požadavky na úpravu rozvodů v budoucí budově a jejího připojení do stávající počítačové sítě JAMU. Dále byla řešeno umístění a vybavení nové centrální servrovy JAMU, která bude součástí HDL. Všechny tyto požadavky byly v roce 2008 zpracovány v rámci jednotlivých stupňů projektu. Samozřejmě pokračování bude i v roce 2009.

Další postupný rozvoj Univerzitního informačního systému (UIS) pokračoval samozřejmě na různých úrovních i v roce 2008.

V roce 2008 byl již ekonomicko-správní systém SAP v pátém roce provozu a významně přispívá ke stabilitě ekonomicko-správních činností na JAMU. V rámci příprav na povýšení systému z verze 4.6xx na verzi 6.xx v roce 2009 byl v roce 2008 proveden ve spolupráci s VUT v Brně přechod SAPu v oblasti databázové části na DB ORACLE 10.xx. Tento přechod byl financován ze společného projektu šesti moravských VVŠ, jehož se JAMU jako jeden ze zakládajících členů dlouhodobě účastní ke svému velkému prospěchu. Dále byl z tohoto projektu financován další uživatelský modul SAPu – výpůjční systém drobného majetku, který je v současné době v připomínkovém řízení. Jeho vývoj byl rozdělen mezi roky 2008-2009.

V roce 2007 začal rutinní provoz knihovního systému ALEPH, který je opět jistým standardem a je již provozován v Brně na MU, VUT a MZK (Moravská zemská knihovna). Vzhledem k přístupnosti všech funkcí určených pro běžného uživatele prostřednictvím Internetu, jde o další zvýšení komfortu návštěvníků knihovny JAMU. V systému se postupně kromě základních fondů knihovny objeví i fondy obou fakult. Jeho další rozvoj, již za hlavní účasti pracovníků ÚK JAMU pokračoval i v roce 2008 zavedením dalších služeb pro uživatele.

V oblasti studijní evidence (SIS) byly ve spolupráci s fakultami dokončeny katalogy předmětů JAMU.

Studijní informační systém (SIS) by rozšířen o další moduly a to "Zápis studentů bez rozvrhu", "Zápis studentů do předmětů", "Přehled výsledků zkoušek" a zakoupením databázového systému ORACLE byl zahájen přechod této části UIS na světový standard databázových systémů. To by mělo přispět k větší stabilitě a bezpečnosti provozu této jedné ze základních částí UIS. V roce 2008 se tato část UIS již stala naprosto samozřejmou součástí UIS využívanou studenty a pedagogy.

Pro prezentační webové stránky JAMU včetně fakult byla v roce 2008 vyvíjena nová kvalitativně vyšší verze redakčního systému a postupně byly do tohoto systému převedeny. Spuštění nové verze a její další rozvoj bude po ukončení zkušebního provozu na konci roku 2008 v prvních měsících roku 2009.

Centrální počítačová studovna v budově IVUC Astorka prošla základní inovací spojenou hlavně s výměnou uživatelského HW. Rozšíření vybavení proběhlo i s využitím projektu FRVŠ „Inovace centrální počítačové studovny JAMU“.

Další zásadní inovace UIS byla uprostřed roku 2008 realizována na kolejích JAMU. Byl vybrán, odzkoušen a zaveden nový kolejní systém od externího dodavatele. Zavedením tohoto systému byly vyřešeny dlouholeté problémy se spoluprací kolejního systému a dalších systémů UIS (SAP, SIS). Využíváním toho systému se zásadně zjednodušila spolupráce vedení kolejí a EO rektorátu a odpadlo hodně organizačních problémů. Prospěch z toho mají a do budoucna budou mít samozřejmě i ubytovaní studenti v tom, že se i pro zjednoduší přehlednost jejich závazků vůči JAMU a dalších souvisejících informací.

Na jednotlivých fakultách probíhala dlouhodobě sledovaná obměna počítačového vybavení a postupné rekonstrukce počítačových sítí. V roce 2008 byl rozsah větší než v předchozích

letech. Rozsáhlé úpravy proběhly na rektorátě a DIFA, další etapa dlouhodobě řízené rekonstrukce proběhla i na HF.

2.14 KNIHOVNA A EDIČNÍ STŘEDISKO JAMU

KNIHOVNA JAMU

Doplňování knihovních fondů

V roce 2008 knihovna nakoupila odbornou divadelní a hudební literaturu v hodnotě 315.000 Kč. Hudební fakulta zakoupila orchestrální materiály oper v hodnotě 209.000 Kč; jedná se o partitury, klavírní výtahy, party a sborové hlasy (D. Cimarosa, J. Haydn, C. Monteverdi, W.A. Mozart aj.) pro školní představení Komorní opery.

Vysokoškolské knihovny, knihovnicko-informační služby

Přírůstek knihovního fondu za rok	1378
Knihovní fond celkem	98803
Počet odebíraných titulů periodik: - fyzicky	55
Otevírací doba za týden (fyzicky)	30
Počet absenčních výpůjček	13533
Počet uživatelů	820
Počet studijních míst	32
Počet svazků umístěných ve volném výběru	8424

Zabezpečení knihovnicko-informačních služeb

V druhém roce provozu knihovnického systému Aleph se výrazně zvýšil počet čtenářů, kteří na základě školících lekcí pořádaných knihovnou pro studenty a pedagogy využívali široké nabídky služeb knihovnického systému.

V průběhu roku 2008 zaměstnanci knihovny systematicky pracovali na rektrokonverzi bohatého hudebního fondu, spolupracovali na vytvoření odpovídajících katalogizačních záznamů pro zpřístupnění Fondu umělecké dokumentace v knihovnickém systému Aleph.

Počet pracovníků	7	celkem
	4	se vzděláním vysokoškolským
		z toho knihovnickým 2
		jiným vysokoškolským 2
	3	se vzděláním středoškolským
		knihovnickým

Hlavní těžiště práce Edičního střediska spočívalo v roce 2008 ve vydávání studijních materiálů (skript) pro posluchače JAMU i dalších škol s obdobnou studijní náplní a ve vydávání prací pedagogů JAMU.

Ediční středisko vydalo v roce 2008 celkem sedmnáct publikací, což je téměř o polovinu více než v předcházejících letech.

Výběrová řada doktorských prací:

Hlavica, Marek: *Performanční studia*

Horoščák, Marek: *Fenomén Royal Court Theatre a hry konce milénia*

Martinková-Ondrášková, Jitka: *Časovost v dramatické tvorbě Josefa Topola*

Piňosová-Růžičková, Kateřina: *Procesuální principy v rytmickém parametru v současné umělecké hudbě*

Šenková, Svatava: *Význam Leoše Janáčka pro rozvoj hudební tvorby v Brně*

Vrbová, Barbara: *Pohybové divadlo Neslyšících Zoji Mikotové*

Publikace:

Kovářová, Klára: *POSEDLOST DIVADLEM / Evžen Sokolovský* (vydáno s finanční podporou grantového fondu děkana Filozofické fakulty Masarykovy univerzity pro rok 2008)

Skripta:

Apolín, Stanislav: *O kráse tónu*

Bártová, Jindřiška – Holá, Monika: *Operní režisér v minulosti a dnes*

Hořínek, Zdeněk: *Drama, divadlo, divák*

Hynšt, Miloš: *Malé skriptum o melodramu*

Jurman, Michal: *Zvukové umělecké experimenty v českém rozhlasovém vysílání*

Kloubková, Ivana: *Výuka moderního tance s využitím principů techniky José Limóna*

Morávková, Blanka: *Metodika zpěvu*

Pernica, Alexej: *HRA. Hra jako sociokulturní univerzálie a hra jako genus proximum dramatické kultury*

Piňos, Alois: *Co je ve hře? Otázky uspořádání hudebního materiálu v soudobé skladbě*

Vašíček, Zdeněk: *Hra na klavír s komunikací v cizím jazyce (anglicky nebo německy) čili CLIL. Základy – I. Díl*

Vyšlo také dvojčíslo interního časopisu JAMU: *Občasník 2008/I–II*

Dotisky skript:

Schnierer, Miloš: *Dějiny hudby* (2007)

Kromě těchto publikací vydávalo Ediční středisko v průběhu roku drobné tisky (pozvánky, programy a plakáty na koncerty, Výroční zprávy 2007, studijní plány, Kolejný řád, plakáty na ples apod.) podle potřeb rektorátu a obou fakult. Zhruba od poloviny roku 2008 začaly být publikace opatřovány na zadní straně obálky čárovým kódem EAN. Pravidelně začaly být jednotlivé tituly zadávány do internetové databáze České knihy.

Důležitou součástí práce Edičního střediska je prodej skript a knih. Ten je realizován jednak přímo ve středisku ASTORKA, jednak prostřednictvím zásilkové služby podle adresáře, který je neustále doplňován. Produkce Edičního střediska je nabízena v knihkupectvích ACADEMIA v Praze, Brně a v Ostravě, v pražských knihkupectvích FIŠER, Hudebniny Talacko, Prospero – Kosmas a v brněnském Knihkupectví Michala Ženíška.

V roce 2008 se Ediční středisko zúčastnilo jak pražského jarního veletrhu Svět knihy 2008, tak Podzimního knižního veletrhu v Havlíčkově Brodě.

Příjem z prodeje knih a skript dosáhl v roce 2008 výše přes 183 000,- Kč, z toho cca 107 500 činil prodej v hotovosti, zbytek (cca 75 700,- Kč) na faktury.

2.15 VÝZKUM A VÝVOJ

Jednou ze základních databází, která na celostátní úrovni shromažďuje relevantní publikační výstupy vědecké činnosti a stává se i významným podkladem k hodnocení této činnosti na vysokých školách, je **RIV** (Rejstřík informací o výsledcích). V roce 2008 vydal Úřad vlády České republiky novou metodiku hodnocení výsledků výzkumu a vývoje, která umožnila zpětně (od r. 2003) vložit některé bibliografické údaje z JAMU do registrační databáze RIV. Nejdříve se jednalo o výsledky výzkumných záměrů podporovaných MŠMT, později také o výstupy výzkumu podporovaného Grantovou agenturou ČR a Grantovou agenturou AV. Poslední fází bylo přijetí obhájených disertačních prací do databáze RIV. Janáčkova akademie má po těchto dodatcích v databázi RIV registrováno 54 samostatných publikací.

Víceletý výzkum **na Hudební fakultě**, podpořený Grantovou agenturou Akademie věd ČR, zabývající se „Nápěvky řeči L. Janáčka“, byl parciálně uzavřen, aby s roční přestávkou mohl pokračovat až do úplného vyčerpání tématu. Jde o kritické zpracování bohatého materiálu, kde hlavní řešitelkou je MgA. Monika Holá, Ph.D., se třemi dalšími spoluřešiteli.

Istitucionální specifický výzkum a vývoj v oblasti hudebního umění je charakterizován tématy:

- Interpretační praxe z pohledu různých historických období.
- Podpora kreativních aktivit dětí založených na improvizacích a kompozičních postupech.
- Soudobá hudební kompozice a její interpretace.

Ve dnech 17.-20. 4. se na Hudební fakultě uskutečnila mezinárodní konference Evropské hudební rady (EMC) s více než devadesáti účastníky z 24 evropských zemí, Izraele, Venezuely a Austrálie, kteří prezentovali své vize o hudebním vzdělávání a hudebním životě 21. století.

Výzkum a vývoj **na Divadelní fakultě** v roce 2008 byl koordinován k tomu zřízeným pracovištěm „Kabinet pro výzkum divadla a dramatu“ (vedoucí prof. PhDr. Bořivoj Srba, DrSc.). Vědeckými pracovníky kabinetu dále byli: MgA. David Drozd, Ph.D., PhDr. Jan Roubal, Ph.D. a dále řešitelé projektů.

Výzkumný projekt „Josef Šafařík – život a dílo v kontextu kultury 20. století“, podpořený grantem Akademie věd ČR (řešitelé MgA. David Drozd, Ph.D., Mgr. Zuzana Gilarová a Mgr. Jan Zámečník, Th.D.), umožňuje pokračovat v systematickém výzkumu osobnosti významného českého filozofa.

Nespecifikovaný vědecký výzkum studentů magisterského a doktorského studia byl veden příslušnými pedagogy.

- O kvalitě výstupů svědčí mimo jiné to, že práce studentů byly v roce 2008 oceněny v celostátní teatrologické soutěži o Cenu Václava Königsmarka - konkrétně šlo o

disertační práci MgA. Marka Hlavici a bakalářskou práci Petra Mašky. Čestné uznání bylo uděleno magisterské práci Jana Petra.

Témata institucionálního specifického výzkumu v oblasti dramatického umění:

- Výzkum divadelních dekorací Stavovského divadla v 18. a 19. století.
- Směřování současné německé a polské teatrologie.
- Problematika tzv. poetického divadla.

V roce 2008 byla podána žádost o podporu výzkumu a vývoje na Grantovou agenturu ČR pro projekt:

Dokumentace a analýza tvorby brněnských studiových divadel (řešitel prof. PhDr. Josef Kovalčuk).

Grant získala fakulta na řešení po dobu tří let. (Spoluřešitelé: prof. PhDr. Bořivoj Srba, DrSc., prof. Petr Oslzlý, PhDr. Jan Roubal, Ph.D., MgA. David Drozd, Ph.D., a Mgr. Klára Hanáková, Ph.D.

V roce 2008 uspořádala Divadelní fakulta JAMU mezinárodní vědeckou konferenci „Tendence v současném myšlení o divadle“ (5.-6. prosince 2008).

Byla věnována ad honorem emeritnímu profesoru JAMU PhDr. Ivu Osolobě a navázala na tradici předchozích symposií divadelní antropologie.

Divadelní fakulta JAMU se také aktivně zapojila do činnosti brněnské pobočky Teatrologické společnosti i do spolupráce s Akademií věd ČR na přípravě a realizaci tematické akce „Týden vědy a techniky“.

3.

KVALITA A KULTURA AKADEMICKÉHO ŽIVOTA

Po celý rok 2008 probíhala diskuse nad zpracováním etického kodexu členů akademické obce školy – tedy jak pedagogů, tak i studentů. Kodex shrnující zásadní východiska etického a mravního chování všech členů akademické obce byl dopracován a připraven ke schválení AS JAMU.

3.1 SOCIÁLNÍ ZÁLEŽITOSTI STUDENTŮ A ZAMĚSTNANCŮ

Sociální stipendium

Novelou zákona č. 111/1998 Sb., o vysokých školách se mění § 91 odst. 3 zákona pro přiznání sociálního stipendia.

Studentům, kteří od 1. 1. 2008 mají nárok na přídavek na dítě podle zvláštního právního předpisu, jestliže rozhodný příjem v rodině zjišťovaný pro účely přídavku na dítě nepřevyšuje součin částky životního minima rodiny a koeficientu 1,5 a podají žádost o sociální stipendium včetně písemného potvrzení orgánem státní sociální podpory, který přídavek na dítě přiznal, vzniká nárok na sociální stipendium.

Sociální stipendium ve výši 1 620 Kč měsíčně po dobu deseti měsíců v akademickém roce bylo vypláceno za rok 2008 následovně:

Období	Průměrný počet studentů
leden – červen	13
únor – březen	14
duben – červen	13
září	12
říjen	4
listopad	5
prosinec	6

V oblasti péče o **sociální záležitosti zaměstnanců** probíhalo zakoupení kuponů pro veřejné stravování, částečně dotovaných ze sociálního fondu školy. Došlo tak k téměř stoprocentnímu využití této formy podpory stravování ze strany oprávněných pracovníků školy.

Rok 2008 byl rokem zahájení další významné podpory zaměstnanců formou příspěvku zaměstnavatele k penzijnímu připojištění zaměstnance. Tato poměrně rozsáhlá aktivita – byla zachována volnost zaměstnanců ve výběru penzijního fondu, což znamenalo komunikaci s cca 10 fondy – proběhla úspěšně a ke konci roku se tato forma sociální podpory týká 108 zaměstnanců, což je 52% všech oprávněných zaměstnanců.

3.2 STUDIUM HANDICAPOVANÝCH STUDENTŮ

Od svého obnovení po roce 1989 se **Divadelní fakulta** zaměřuje na práci s Neslyšícími. Vznikl samostatný ateliér a obor – Výchovná dramatika Neslyšících (dále jen VDN), který funguje od roku 1993/1994 a který poskytoval umělecké a pedagogické vzdělání Neslyšícím studentům na bakalářské úrovni. Od akademického roku 2006/2007 je na DIFA JAMU rovněž nabízeno i magisterské navazující studium tohoto oboru v kombinované formě. Obor na magisterském stupni studuje 10 studentů, absolventů bakalářského stupně studia v minulých letech. Zájem o studium oboru VDN mají také slyšící studenti, kteří se v budoucnu chtějí věnovat práci s Neslyšícími. V současné době jich studuje v ateliéru VDN 5 v bakalářském studiu.

Na **Hudební fakultě** studují v současné době dva handicapovaní studenti:
Jitka Štěrbáková – hra na klavír (v bakalářském studijním programu) a
Petr Pařízek – kompozice (v magisterském navazujícím studijním programu).

3.3 MIMOŘÁDNÁ OCENĚNÍ STUDENTŮ, STIPENDIA REKTORA A DĚKANŮ

Ceny rektora:

- Michaela Mixová – za úspěšné vykonávání manažerské práce studentského koordinátora Mezinárodního festivalu divadelních škol SETKÁNÍ/ENCOUNTER 2008
- Lucia Repašská – za úspěšné reprezentování DIFA na Mezinárodních festivalech v Moskvě a v Bilbao
- Eva Rysová – za režii inscenace hry Noc vrahů, která úspěšně reprezentovala DIFA na festivalu v Casablance
- Jan Havlice – za dramaturgii inscenace hry Noc vrahů, která úspěšně reprezentovala DIFA na festivalu v Casablance
- Barbora Jelenová – za reprezentaci DIFA na mezinárodním festivalu v Moskvě
- BcA. Helena Macháčková – za aktivní práci v SK RVŠ
- Lucie Šilerová - za aktivní práci v SK RVŠ, dále za reprezentaci HF na mezinárodních soutěžích
- Pavel Lojda - za aktivní práci v AS JAMU
- MgA. Kateřina Chroboková – za reprezentaci HF na mezinárodních soutěžích
- Kristina Vaculová - za reprezentaci HF na mezinárodních soutěžích

Ceny děkana:

- Soňa Borková – za umělecký výkon v muzikálu Godspell, který úspěšně reprezentoval DIFA na festivalu hudebních divadel v Brně
- Vítězslav Větrovec – za režii projektu Svatba na Velkolhotecku

- Michal Isteník – za reprezentaci DIFA na festivalu Zlomvaz v Praze
- Lenka Jakubíková – za reprezentaci DIFA na festivalu Zlomvaz v Praze
- Karolína Zmeková – za úspěšné vykonávání zástupce studentského koordinátora Mezinárodního festivalu divadelních škol SETKÁNÍ/ENCOUNTER 2008
- Petr Maška – za kvalitní bakalářskou práci (1. místo v soutěži o Cenu Václava Königsmarka) a za dramaturgický text Lešení, který se umístil v užším finále Ceny Evalda Schorma
- Petr Alexa – za vynikající reprezentaci fakulty na soutěžích
- Jana Balážová – za vynikající reprezentaci fakulty na mezinárodní soutěži a organizační práci pro katedru klávesových nástrojů
- Lucie Kašpárková – za vynikající studijní a umělecké výkony
- Jana Tůmová – za vynikající reprezentaci fakulty na mezinárodních soutěžích, koncertech a CD nahrávce

3.4 PARTNERSTVÍ A SPOLUPRÁCE SE ŠKOLAMI V ČR

Naším nejvýznamnějším a přirozeným partnerem je Akademie múzických umění v Praze, zejména její Hudební a Divadelní fakulta. Úzce spolupracujeme na úrovni rektorátu, Umělecké rady AMU, oborových komisí doktorského studia, které jsou na Hudební fakultě složeny z členů pražských i brněnských pedagogů oborové rady hudební teorie. DAMU a DIFA JAMU se společně účastní festivalů, přehlídek a konferencí. Účastníme se námi i AMU pořádaných kolokvií a seminářů, kurzů, soutěží a přehlídek výsledků divadelního i hudebního umění. Společně přistupujeme k řešení úkolů vědy a výzkumu, jsme též členy-garanty rady výzkumného centra na AMU.

V Brně pak přímá spolupůsobnost v rigorózních komisích partnerských fakult (pro nás FF MU). Každoročně je pořádán koncert pro všechny české i zahraniční studenty všech brněnských vysokých škol, Musica Lingua Universa, v roce 2008 to byl už pátý ročník. Na této akci vystupují studenti ateliéru Muzikálového herectví Divadelní fakulty nebo posluchači Hudební fakulty.

Dále spolupracujeme při řešení společných výzkumných úkolů s PedF UP Olomouc (Hudební výchova).

Janáčkova akademie múzických umění v Brně pokračovala v r. 2008 na společném projektu tří vysokých škol: Hudební a Divadelní fakulta JAMU v Brně, Fakulta výtvarných umění VUT v Brně a Filozofická fakulta MU v Brně - Inovace umělecky zaměřených studijních programů v oblasti multimediální tvorby, financovaného z Evropského sociálního fondu a státního rozpočtu České republiky. V rámci projektu bylo vytvořeno šestnáct zcela nových předmětů.

DIFA JAMU systematicky spolupracuje se základními a středními školami na území celé ČR, a to zvláště v rámci přípravy studentů ateliérů divadlo a výchova a ateliéru výchovné dramatiky Neslyšících. Spolupráce těchto ateliérů se základními a středními školami se zaměřuje na prezentaci možností obou oborů a představuje profesní vybavenost absolventů ateliéru divadlo a výchova a ateliéru výchovné dramatiky Neslyšících DIFA JAMU pedagogům a vedení škol a zvyšuje tak jejich šance budoucího profesního uplatnění na základních školách a gymnáziích jak při výuce vzdělávacích oborů, tak i při tvorbě a realizaci nejrůznějších projektů a tvůrčích dílen na školách.

3.5 IVU CENTRUM ASTORKA - KOLEJE JAMU

V roce 2008 bylo na koleji JAMU v IVU Centru ASTORKA ubytováno průměrně 228 studentů za měsíc, což při ubytovací kapacitě 239 míst činí vytížení koleje 95,39 %.

V roce 2008 nedošlo ke zvýšení ani snížení ubytovací kapacity případnou modernizací, stavebními úpravami či havarijním stavem.

Kolejní komise jmenovaná rektorem JAMU se sešla v r. 2008 celkem 4x.

Základní kritéria pro přidělování ubytovacích míst stanovuje Kolejní komise v následujícím pořadí důležitosti:

- 0. ročník – přednost (dojezdnost nad 60 min.)
- doba přepravy v minutách – podle jízdních řádů (INTERNET)
- oboustranná osiřelost (100 bodů) a jednostranná osiřelost (50 bodů)
- zdravotní stav (držitelé ZTP, TP) nutno přiložit doklad – (50 bodů)

Všichni žadatelé z JAMU byli ubytováni, volná kapacita byla nabídnuta studentům z jiných brněnských VŠ.

Spolupráce se studentskou samosprávou – Kolejní radou - je na poměrně dobré úrovni. Kolejní rada je tříčlenná, jedná s vedením kolejí průměrně 1x za měsíc, příp. dle potřeby.

Zájem o ubytování v roce 2008 převýšil ubytovací kapacitu kolejí v průměru o 20 %.

Služby pro ubytované:

Připojení INTERNETU v případě vlastního počítače na pokoji využívá 131 ubytovaných studentů.

Stravovací zařízení JAMU nevlastní, studenti využívají menzu Masarykovy univerzity.

PÉČE O STUDENTY – UBYTOVÁNÍ, STRAVOVÁNÍ

Lůžková kapacita kolejí JAMU celková	239				
Počet lůžek v pronajatých zařízeních	0				
Počet podaných žádostí o ubytování k 31.12.2008	334				
Počet kladně vyřízených žádostí o ubytování k 31.12.2008	239				
Počet kladně vyřízených žádostí o ubytování v %	95,4				
Skladba ceny 1 lůžka za 1 měsíc	Dotace na ubyt. a strav. studentů z kap. MŠMT	prostředky z jiných zdrojů VŠ	cena pro studenta	cena pro zaměstnance	cena pro ostatní
	0	0	2360	0	0

4.1. STRATEGIE JAMU V OBLASTI MEZINÁRODNÍ SPOLUPRÁCE, PRIORITY OBLASTI

Základem strategie JAMU v oblasti mezinárodní spolupráce je členství fakult v mezinárodních sítích (viz seznam v příložené tabulce).

V roce 2007 získala JAMU na základě své žádosti od Evropské komise z Bruselu vstup do rozšířeného programu Celoživotního vzdělávání LLP udělením tzv. Erasmus Extended University Charter na léta 2007-2013. Charta umožňuje celoživotní vzdělávání Erasmus m.j. pomocí mobilit studentů (studijní pobyty a pracovní stáže), mobilit učitelů a zaměstnanců, spoluprací na projektech škol i institucí a vědecko-výzkumnou činností. Zejména v programech Celoživotního vzdělávání LLP- Erasmus a CEEPUS patří mezi základní priority vytváření strategií pro motivaci, uznávání a podporu mobilit, aby se zlepšovala kvalita a zvyšoval počet mobilit. Mezi základní priority patřilo v rámci programu internacionalizace vyvážení podmínek pro zvyšování jazykových kvalifikací studentů a akademických pracovníků.

JAMU přispěla k vývoji kvality celoživotního vzdělávání pomocí spolupráce s Evropskou asociací vysokých hudebních škol (AEC) a s dalšími vybranými univerzitami na projektu Akreditace vysokých hudebních škol (AEC) a evaluace vysokého hudebního školství. K vývoji kvality mobilit nesporně patří i výsledek akreditace některých oborů na HF v angličtině a němčině a finalizace přípravné fáze akreditace oboru scénografie v anglickém jazyce na DIFA JAMU, zvážení vhodnosti akreditace v anglickém jazyce u dalších oborů.

DIFA JAMU se snažila o šíření jména školy např. aktivní účastí studentů a zaměstnanců fakulty na konferencích či mimořádných významných akcích významných sjednocujících odborných sítí, jako jsou ENCATS, ELIA atp., kde konzultovala nově vznikající programy určené pro zahraniční studenty a výměny.

JAMU zvažuje do budoucna rozvíjení partnerských vztahů i vazeb a získávání nových zahraničních kontaktů, např. v programu Erasmus-Mundus.

Zahraníční kontakty ve vědecké a umělecké spolupráci jsou výrazně zaměřeny na festival Setkání/Encounter (DIFA), na Mezinárodní soutěž Leoše Janáčka a na mezinárodní interpretační kurzy (HF). Spolupráce v oblasti vědy byla zaměřena na proběhlé sympozium v Paříži, pořádané ve spolupráci se Sorbonnou a českými janáčkology, a jeho pokračování v Brně, které bylo věnováno uměleckému i hudebně-teoretickému odkazu L. Janáčka.

V duchu Boloňské deklarace bude na Janáčkově akademii dále prohlubován princip studijní dostupnosti, který umožňuje studentům evropských vysokých škol rozvíjet své poznání a vzdělávání. Absolventi JAMU jsou pro tento účel vybaveni osvědčením Diploma Supplement, splňujícím požadované normy a umožňujícím stát se součástí Europassu. JAMU podala žádost o získání certifikátu Evropské komise Diploma Supplement Label.

DIVADELNÍ FAKULTA

- ELIA (*European League of Institutes of the Arts*) – Evropská liga uměleckých institutů je nezávislá síť uměleckých vzdělávacích institucí a organizací, která se zabývá všemi uměleckými disciplínami. Byla založena v roce 1990 a má 315 členů ze 47 zemí. Cílem sítě je rozvinout nové přístupy ve výuce, studiu a výzkumu v oblasti umění, a zároveň posilovat spolupráci mezi uměleckými institucemi, kterým poskytuje online služby. ELIA se zaměřuje na systém vysokého uměleckého školství a snaží se o jeho sjednocení v rámci Evropské unie a o následné usnadnění mobility. V rámci této mezinárodní instituce je fakulta členem sítě PROSPERO.
- PROSPERO - Evropská síť vysokých divadelních škol (*European Network of Higher Vocational Education Institutes in the Performing Arts*). Posláním této sítě je vytvořit spojení mezi vzděláváním a profesionální oblastí. Mezi cíle sítě patří:
 - poskytování informací a vytváření sítě evropského vyššího vzdělání v oblasti divadla;
 - podpora diskusí, výměn a sdílení informací;
 - zastupování a šíření poznatků z evropských divadelních institucí a od učitelů do ELIA a jiných evropských institucí;
 - úvaha a projednání důsledků a dopadu výměn na vyšší vzdělávání v oblasti divadla;
 - dokumentace vývoje ve vyšším vzdělávání v oblasti divadla v rámci Evropy.
- ENCATC (*European Network of Cultural Administration Training Centres*) - Evropská síť vzdělávacích center managementu kultury byla založena v roce 1992 v Polsku a k dnešnímu dni čítá 133 členů (z toho 97 plnoprávných členů a 36 přidružených členů). Jedná se o evropskou síť, která spojuje instituce vyššího vzdělávání a tréninková centra se vzděláváním v oblasti kulturního managementu a výcvikem. Posláním sítě je podnítit a povzbudit rozvoj kulturního managementu v kontextu velkých změn na kulturním, uměleckém a mediálním poli. ENCATC aktivně spolupracuje s evropskými a mezinárodními institucemi, jako například Rada Evropy, UNESCO, Evropská komise, Evropský parlament, Evropská kulturní nadace, Severský kulturní fond, Open Society Institute atd.

Dále pak jednotliví pedagogové fakulty byli zapojeni do níže uvedených sítí:
- ASSITEJ (*Association Internationale du Théâtre pour l'Enfance et la Jeunesse*) – Mezinárodní asociace divadla pro děti a mládež založená v roce 1965. Cílem organizace je pomáhat rozvoji divadla pro děti a mládež. Členkou výboru Českého střediska ASSITEJ je prof. Mgr. Zoja Mikotová, vedoucí Ateliéru výchovné dramatiky Neslyšících.
- SIBMAS (*Société Internationale des Bibliothèques et des Musées des Arts du Spectacle*) - Mezinárodní organizace divadelních knihoven a muzeí byla založena v roce 1954. Cílem

organizace je podporovat stálými mezinárodními kontakty mezi knihovnami, specializovanými muzei a specializovanými dokumentačními a informačními středisky. Členkou SIBMAS je od roku 1995 i pedagožka DIFA JAMU doc. PhDr. Margita Havlíčková.

- THALIA GERMANICA - Mezinárodní společnost, která se zabývá výzkumem německojazyčného divadla v zemích mimo Německo a Rakousko. Svůj zájem soustředí na historii německojazyčného divadla od Wanderbühne až po současnost. Členkou asociace je doc. PhDr. Margita Havlíčková.
- IPMA (*International Project Management Association*) – Mezinárodní asociace pro projektové řízení. IPMA je neziskovou organizací sdružující firmy a jednotlivce zabývající se managementem projektů. Členkou výboru její národní organizace, Společnosti pro projektové řízení, je od roku 2007 MgA. Hana Krejčí, Ph.D., pedagožka Ateliéru divadelního manažerství a jevištní technologie.
- ARTDRALA (*ARTs DRAmatiques et Langues*) - Síť, která má za cíl šířit cizojazyčné divadlo mladých a organizovat mezinárodní setkání všech těch, kteří se se tímto typem divadla zabývají. Zakladatelkou a členkou je paní Alexandra Noubel, vyučující francouzského jazyka na DIFA JAMU.
- MOIF Cambridge – členkou je Oxana Smílková, CSc., vedoucí Ateliéru činoherního herectví.

Smlouvy o spolupráci a jejich realizace

Program ERASMUS

V rámci programu ERASMUS měla v roce 2008 DIFA JAMU uzavřené z předcházejících období bilaterální smlouvy s následujícími školami:

- Aarhus Universitet, Departement of Dramaturgy, Aarhus, Dánsko;
- Academy of Fine Arts in Cracow (Akademia Sztuk Pięknych w Krakowie), Krakov, Polsko;
- Dartington College of Arts, Totnes, Velká Británie;
- Escola Superior de Teatro e Cinema (Instituto Politécnico de Lisboa), Amadora, Portugalsko;
- Freie Universität Berlín, Německo;
- Mikkeli University of Applied Science, Savonlinna, Finsko;
- Oslo University College, Faculty of Fine Art and Drama, Faculty of Education Oslo, Norsko;
- Queen Margaret University College, Edinburgh, Velká Británie;
- Real Escuela Superior de Arte Dramático, Madrid, Španělsko;
- Sibelius Academy, Helsinky, Finsko;
- The Ludwig Solski State Drama School in Cracow, Krakov, Polsko;
- The Royal Scottish Academy of Music and Drama, Glasgow, Velká Británie;
- Theatre Academy of Finland, Helsinky, Finsko;
- Universidad de Granada, Granada, Španělsko;
- Universität der Künste Berlin, Berlín, Německo;
- Universität für Music und darstellende Kunst Graz, Graz, Rakousko;
- Universität Mozarteum, Salzburg, Rakousko;
- University of Ljubljana, Ljubljana, Slovinsko;

- University of Portsmouth, Velká Británie;
- Utrecht School of the Arts, Utrecht, Nizozemí;
- Vysoká škola múzických umení, Bratislava, Slovensko.

Nově byly uzavřeny následující bilaterální smlouvy:

- Iceland Academy of Arts, Rejkjavík, Island;
- Instituto Politécnico de Lisboa – Escola Superior de Dança, Lisabon, Portugalsko;
- Latvian Academy of Culture, Riga, Lotyšsko;
- Lietuvos muzikos ir teatro akademija, Vilnius, Litva;
- Universität für Musik und darstellende Kunst, Vídeň, Rakousko;
- University of Art and Design (TAIK), Helsinky, Finsko;
- University of Glamorgan Higher Education Corporation, Cardiff, Velká Británie.

Dále mimo program Erasmus měla DIFA JAMU dohody o spolupráci s těmito školami:

- The Polish National Film, Television and Theatre School, Lodž, Polsko;
- VGIK, Moskva, Rusko.

Prostřednictvím programu Erasmus (program EU zajišťující mj. mobility studentů, pedagogů i administrativních pracovníků), získalo stipendium a krátkodobé či dlouhodobé pobyty realizovalo (či stále ještě realizuje) celkem 34 studentů, z nichž 10 bylo na pracovní stáži a 24 na studijní stáži. Díky programu Erasmus byla také uskutečněna mobilita pěti pedagogů Divadelní fakulty a dvou administrativních zaměstnanců.

Přehled studentů účastnících se pracovní stáže Erasmus, dle stupně studia (2008)

stupeň studia	počet
bakalářský	2
magisterský	5
doktorský	3
CELKEM	10

Přehled studentů účastnících se studijní stáže Erasmus, dle stupně studia (2008)

stupeň studia	počet
bakalářský	10
magisterský	13
doktorský	1
CELKEM	24

V roce 2008 se zahraniční aktivity Divadelní fakulty rozvíjely v oblastech, které mají dlouhodobou tradici:

- Studijní pobyty studentů a výukové pobyty pedagogů na zahraničních partnerských školách v rámci programu Erasmus.
- Studijní pobyty zahraničních studentů a výukové pobyty pedagogů na Divadelní fakultě.
- Účast studentů a pedagogů na zahraničních festivalech, konferencích, seminářích a dílnách.
- Organizování mezinárodních aktivit na Divadelní fakultě s participací zahraničních hostů.

Významnou událostí v oblasti mezinárodních aktivit byl také 18. ročník Mezinárodního festivalu divadelních škol SETKÁNÍ/ENCOUNTER 2008.



Účast na mezinárodních festivalech a akcích

V rámci rozvojového projektu Mobilita studentů JAMU vycestovaly skupiny studentů na tyto akce:

- leden 2008: 6 studentů se zúčastnilo 5. Mezinárodního festivalu kultury neslyšících sv. Františka Saleského v Nitře, (Slovensko);
- duben 2008: 10 studentů se zúčastnilo 26. Festivalu divadelních škol v Lodži (Polsko);
- květen 2008: 5 studentů reprezentovalo školu na Act Festival 2008, Bilbao (Španělsko);
- červen 2008: 10 studentů vystoupilo na Istropolitana Projekt 2008 – 17th International Festival of Theatre Schools, Bratislava (Slovensko);
- červen 2008: 8 studentů se zúčastnilo Dnů kultury Neslyšících, Zoetermeer (Nizozemí);
- červenec 2008: 6 studentů se zúčastnilo 20. Mezinárodního festivalu divadelních škol, Casablanca (Maroko);
- září 2008: 12 studentů vycestovalo na mezinárodní festival Divadelná Nitra 2008, Nitra (Slovensko);
- listopad 2008: 12 studentů se zúčastnilo 28. Mezinárodního festivalu VGIK, Moskva (Ruská federace);
- listopad 2008: 12 studentů vycestovalo na Festival Crossroads, Lodž (Polsko);
- listopad 2008: 6 studentů se zúčastnilo na Mezinárodního divadelní festivalu neslyšících, Salzburg – Vídeň - Graz (Rakousko);

Ostatní zahraniční aktivity

Mezinárodní festival divadelních škol SETKÁNÍ/ ENCOUNTER. Festival je už 18 let nedílnou součástí výuky na DIFA JAMU ve většině ateliérů a kabinetů. Zároveň je také hlavním a nejvýznamnějším mezinárodním projektem realizovaným na DIFA JAMU. V rámci tohoto festivalu dochází k navazování nových kontaktů a k udržování fungujících partnerských vztahů s partnerskými zahraničními univerzitami, školami i fakultami.

Podrobněji viz: Kapitola 2.11 – Umělecká činnost fakult JAMU.

Výuka a pobyt pedagogů a pracovníků DIFA v zahraničí

V roce 2008 se uskutečnilo celkem 5 mobilit akademických pracovníků v rámci programu Erasmus-LLP do Dánska, Litvy, Slovinska a Finska a 2 mobility zaměstnanců DIFA ve Slovinsku. 1 mobilita akademického pracovníka se uskutečnila do Ruské federace v rámci rozvojových projektů.

Výuka a pobyt zahraničních pedagogů na DIFA JAMU

V roce 2008 působilo na DIFA JAMU celkem 5 zahraničních pedagogů z Ruské federace, Japonska, USA, a Velké Británie v rámci rozvojových projektů a projektů Fondu rozvoje vysokých škol.

Významnou mezinárodní akcí, která se uskutečnila v termínu 5. – 6. prosince 2008 na půdě Divadelní fakulty JAMU, byla konference TENDENCE V SOUČASNÉM MYŠLENÍ O DIVADLE (Ad honorem prof. PhDr. Ivo Osolobě). Konference navázala na tradici předchozích sympózií divadelní antropologie. Jejím hlavním záměrem a cílem byla sebereflexe myšlení o divadle v kontextu jeho současných estetických trendů i metodologických přístupů. Celkem bylo přihlášeno 24 referátů, které se zaměřily na problematiku divadelní sémiotiky, divadelní antropologie, otázky performatiky i estetiky současného divadla. Všechny referáty a diskuse byly tlumočeny do anglického jazyka.

Konferenci se zúčastnili přední divadelní vědci z České republiky a zahraniční přednášející z Německa, Polska a Slovenska.

Výjezdy studentů – dlouhodobé studijní pobyty

V rámci programu Erasmus vycestovalo na studijní pobyt do zahraničí celkem 24 studentů do Finska, Německa, Nizozemí, Polska, Portugalska, Rakouska, Slovenska, Španělska a Velké Británie.

Pracovních stáží Erasmus se zúčastnilo celkem 10 studentů ve Finsku, Lotyšsku, Německu, Slovensku a Velké Británii.

Zahraníční studenti – pobyty na DIFA JAMU

V letním semestru akademického roku 2007/2008 studovalo na DIFA JAMU v rámci programu Erasmus 5 studentů z Finska, Německa a Polska.

V zimním semestru 2008/2009 studovali na DIFA JAMU v rámci programu Erasmus 4 studenti z Islandu, Lotyšska a Slovenska.

Díky stipendiu Visegradského fondu studovala v roce 2008 v doktorském studijním programu oboru Dramatická umění 1 studentka z Bosny a Hercegoviny.

HUDEBNÍ FAKULTA

Program ERASMUS

Programy EU pro vzdělávání a přípravu pro povolání

Program	LLP- Program celoživotního učení			
	Erasmus	Comenius	Grundtvig	Leonardo
Počet projektů	1	-	-	-
Počet vyslaných studentů	25	-	-	-
Počet přijatých studentů	3	-	-	-
Počet vyslaných akademických pracovníků	7	-	-	-
Počet přijatých akademických pracovníků	10	-	-	-

V roce 2008 byly uzavřeny bilaterální smlouvy ERASMUS s těmito vysokými školami:

Akademia Muzyczna im. Grazyny i Kiejstuta Bacewiczów, Łódź, Polsko
Akademia Muzyczna im. Karola Lipinskiego, Wrocław, Polsko
Akadémia umení v Banskej Bystrici, Banská Bystrica, Slovensko
ArtEZ Hogeschool voor de Kunsten, Arnhem/Enschede/Zwolle, Nizozemí
Conservatoire National de Région, Strasbourg, Francie
Estonian Academy of Music and Theatre, Tallinn, Estonsko
Fryderyk Chopin Academy of Music, Warszawa, Polsko
Hochschule für Musik „Carl Maria von Weber“, Dresden, Německo
Hochschule für Musik und Theater, Hamburg, Německo
Hochschule für Musik Karlsruhe, Karlsruhe, Německo
Hochschule für Musik und Theater „Felix Mendelssohn Bartholdy“, Leipzig, Německo
Hochschule für Musik „Franz Liszt“, Weimar, Německo
Hochschule für Musik und Theater, Zurich, Švýcarsko
Hogeschool voor de Kunsten, Conservatorium van Amsterdam, Amsterdam, Nizozemí
Koninklijk Conservatorium, Haag, Nizozemí
Latvian Academy of Music, Riga, Lotyšsko
Liszt Ferenc Academy of Music, Budapest, Maďarsko
Lithuanian Academy of Music and Theatre, Vilnius, Litva
Lund University, Malmö, Švédsko
Princ Claus Conservatorium, Groningen, Nizozemí
Sibelius Academy, Helsinky, Finsko
Staatliche Hochschule für Musik und darstellende Kunst, Stuttgart, Německo
Staatliche Hochschule für Musik, Trossingen, Německo
Trinity Laban London, Londýn, Velká Británie
Universität der Künste, Berlin, Německo
Universität für Musik und darstellende Kunst, Graz, Rakousko
Universität Mozarteum, Salzburg, Rakousko
Universität für Musik und darstellende Kunst, Wien, Rakousko

University of Debrecen, Debrecen, Maďarsko
University of Leeds, Velká Británie
Utrecht School of the Arts, Utrecht, Nizozemí

Členství v mezinárodních organizacích

AEC (Association Européenne des Conservatoires, Académies de Musicque et Musikhochschulen).

V roce 2008 pokračovalo členství HF JAMU v Evropské asociaci vysokých hudebních škol, akademií a konzervatoří. Jako člen asociace zahrnující přes 220 evropských VŠ hudebně-vzdělávacích institucí, má HF JAMU možnost spolupodílet se na zavádění a dotváření norem, pravidel a postupů aplikovaných následně do organizace a činnosti uměleckých VŠ, jakož i na prosazování zájmů uměleckého školství v rámci evropských struktur.

AEC pořádá každoročně množství konferencí, seminářů a setkání zaměřených na jednotlivá témata či konkrétní projekty, a to jak pro užší přípravné a pracovní skupiny, tak pro širší fóra zástupců členských VŠ.

Jedním z klíčových plenárních shromáždění je setkání koordinátorů zahraničních vztahů, na kterém jsou projednávány praktické záležitosti týkající se internacionalizace, mobility studentů, pedagogů a zaměstnanců VŠ.

V roce 2008 proběhlo setkání koordinátorů zahraničních styků ve dnech 5. – 7. 9. 2008 v Manchesteru, Velké Británii. Za HF JAMU se zúčastnila MgA. Petra Koňárková.

Výročního kongresu AEC, který se konal ve dnech 6. – 8. 11. 2008 v dánském Aarhusu, se za HF JAMU zúčastnil doc. Vít Spilka, proděkan pro zahraniční styky, vědu a výzkum. Představitelům VŠ byl podán přehled o veškerých aktivitách, projektech a dokumentech AEC, včetně finanční zprávy; proběhla volba více-prezidenta AEC. Diskutovány byly mj. otázky strategie pro výuku a výzkum na hudebních akademiích.

EMCY (European Union of Music Competitions for Youth)

Evropská unie hudebních soutěží pro mladé je organizací zaštiťující více než 60 národních a mezinárodních hudebních soutěží pro děti a mládež. Byla založena v roce 1970 jako nezisková organizace pro rozvoj hudebního vzdělání a propagace talentů v neprofesionální oblasti na evropské úrovni.

Mezinárodní soutěž Leoše Janáčka, kterou HF JAMU v Brně každoročně pořádá, je členem EMCY od roku 2007.

Ve dnech 29. 10. - 2. 11. 2008 proběhlo ve spolupráci s Horowitzovou klavírní soutěží v Kyjevě (Ukrajina) generální zasedání EMCY, kterého se za HF JAMU zúčastnila MgA. Kateřina Polášková, tajemnice MSLJ.

Program CEEPUS (Central European Exchange Programme for University Studies)

Jde o akademický výměnný program zaměřený na multilaterální regionální spolupráci zdůrazňující to, co je pro středoevropský region specifické a přispívá k evropské integraci.

Od roku 1994, kdy program vstoupil v platnost, přistoupily ke členství postupně tyto země – Albánie, Bosna a Hercegovina, Bulharsko, Černá Hora, Česká republika, Chorvatsko, Maďarsko, Makedonie, Polsko, Rakousko, Rumunsko, Slovensko, Slovinsko a Srbsko; spolupracuje též Priština-Kosovo.

Mezinárodní dohoda CEEPUS II program aktualizovala a prodloužila do roku 2009. Její revizí bude program prodloužen do roku 2011.

V rámci programu CEEPUS se v roce 2008 uskutečnila 1 studentská mobilita z HF JAMU do Wroclawi, z téže partnerské školy byla na stáž na HF přijata 1 studentka.

Program AKTION

V roce 2008 byl podán a řešen 1 projekt spadající pod program AKTION Česká republika – Rakousko.

Program AKTION byl zřízen v roce 1992 jako společný program ministerstev školství obou zemí. Jedná se o program na podporu bilaterální spolupráce ve vzdělávání a vědě v terciárním sektoru.

Projekt, který mohl být díky finanční podpoře z programu AKTION (a rovněž Rakouského kulturního fóra v Praze) uskutečněn, vznikl ve spolupráci HF JAMU s Universität für Musik und darstellende Kunst, Graz, Rakousko. Cílem projektu bylo podpořit a rozvinout spolupráci obou uměleckých univerzit formou výměnných koncertů vybraných studentů.

Výuka a pobyt zahraničních pedagogů na HF JAMU

V rámci programu Erasmus vyučovalo v roce 2008 na HF JAMU celkem 10 pedagogů ze 6 zemí (Lotyšsko, Německo, Nizozemí, Polsko, Slovensko a Velká Británie). V porotě Mezinárodní soutěže Leoše Janáčka zasedli 4 zahraniční umělci, 1 pedagožka ze Slovenska vyučovala na Mezinárodních mistrovských interpretačních kurzech. Další mobility celkem 43 zahraničních umělců a pedagogů proběhly za účelem přednášek, workshopů, mistrovských kurzů a seminářů.

Výuka a pobyt pedagogů a pracovníků HF v zahraničí

V roce 2008 se uskutečnilo celkem 17 mobilit pedagogů a pracovníků HF do zahraničí, z toho 7 v rámci programu Erasmus (cílem byly partnerské školy v Polsku, Německu a Velké Británii), v ostatních případech byla účelem zahraniční cesty účast na mezinárodní konferenci, kongresu, festivalu či projektu, případně exkurze v rámci výuky.

Výjezdy studentů do zahraničí

V rámci programu Erasmus vycestovalo na studijní pobyt do zahraničí celkem 25 studentů HF, z toho 23 na studijní stáže a 2 na pracovní stáže do Finska, Francie, Německa, Nizozemí, Polska, Slovenska, Rakouska a Velké Británie. Mimo to absolvovalo stáž v rámci přímé smluvní spolupráce nebo formou freemovers 5 studentů, z toho 2 na partnerské univerzitě v Texasu (USA), 1 v Izraeli, 1 v Německu a 1 v Nizozemí. 31 studentů se v zahraniční zúčastnilo mezinárodních soutěží, 6 studentů získalo stipendium na mezinárodní mistrovské kurzy, 5 studentů participovalo na dvou mezinárodních orchestrálních projektech, 7 studentů uskutečnilo výjezd do zahraničí za účelem prezentace vlastní tvůrčí činnosti, 8 studentů reprezentovalo HF JAMU na partnerské škole v zahraničí v rámci projektu AKTION.

Zahraníční studenti – pobyty na HF JAMU

Na HF JAMU studovalo v roce 2008 celkem 14 zahraničních studentů. Z toho 3 v rámci programu Erasmus (2x Litva, Německo), 1 se stipendiem přiděleným na základě mezivládní dohody (Japonsko), 1 přes program CEEPUS (Polsko), 1 v rámci přímé smluvní spolupráce (USA), 1 jako freemover (Litva) a 7 v programu celoživotního vzdělávání (2x Japonsko, Čína, Maďarsko, Bělorusko, Srbsko, Bulharsko). V rámci Mezinárodních interpretačních kurzů, Mezinárodní soutěže Leoše Janáčka a interpretačního kurzu pro studenty z japonského Kyota navštívilo krátkodobě HF JAMU celkem 86 zahraničních studentů (26 + 21 + 39 účastníků), 7 studentů partnerské zahraniční školy pak v rámci projektu AKTION. V řádném denním studiu (bakalářský a magisterský studijní program) studovalo na HF JAMU celkem 42 zahraničních studentů (z toho 36 ze Slovenska, 2 z Běloruska, 1 z Číny, 1 z Lotyšska, 1 z Mexika a 1 z Ukrajiny). V doktorském studijním programu bylo zapsáno 8 zahraničních studentů (všichni ze Slovenska).

4.3 ČLENSTVÍ AKADEMICKÝCH PRACOVNÍKŮ JAMU V MEZINÁRODNÍCH A PROFESNÍCH ORGANIZACÍCH

- **prof. PhDr. Václav Cejpek**, předsednictvo ČKR (místopředseda pro oblast vzdělávání); akreditační komise MŠMT; UR AMU; výběrová komise ceny Praemium Bohemiae; Teatrologická společnost; předseda Rady Národního divadla v Praze; Vědecká rada MU
- **doc. Mgr. Jan Gogola**, Česká filmová a televizní akademie
- **prof. MgA. Arnošt Goldflam**, Obec spisovatelů; PEN klub
- **doc. Ing. Ivan Hálek, CSc.**, člen pracovního týmu AIP ČR; externí spolupracovník AUGUR Consulting; člen redakční rady časopisu Universita
- **doc. PhDr. Margita Havlíčková**, Rada města Brna; SIBMAS; Teatrologická společnost; Thalia Germania
- **MgA. Blanka Chládková**, členka ENCAT, členka RVŠ (Oborová komise pro kvalitu)
- **prof. PhDr. Josef Kovalčuk**, člen UR DAMU; člen UR VŠMU; člen Oborové rady dokt. stud. programu FF UP v Olomouci; člen Poradního sboru Rady města Brna pro kulturní politiku města Brna; člen poroty pro udílení Ceny Ministerstva kultury za přínos v oblasti divadla
- **MgA. Hana Krejčí, Ph.D.**, členka výboru Společnosti pro projektové řízení, členka ENCAT
- **doc. PhDr. Silva Macková**, členka RVŠ (komise pro hodnocení kvality VŠ); Sdružení pro tvořivou dramaturgii; lektorský sbor národní přehlídky Dětská scéna
- **prof. Mgr. Zoja Mikotová**, ASSITEJ; dramaterapeutická společnost ČR; akreditační komise MŠMT
- **Alexandra Noubel**, ARTDRALA
- **prof. Petr Oszlý**, Oborová komise FRVŠ; Teatrologická společnost; Jura Soyfer – Gesellschaft Wien; spoluzakladatel Divadelní obce Praha; Umělecké sdružení Q
- **prof. PhDr. Miroslav Plešák**, Grantová komise pro tvůrčí stipendia MK ČR; Oborová komise FRVŠ; Teatrologická společnost; Umělecké sdružení Q
- **prof. PhDr. Antonín Přidal**, Obec spisovatelů; Obec překladatelů; Sdružení pro rozhlasovou tvorbu
- **Mgr. Veronika Rodriguezová**, grantová komise pro dětské aktivity MK ČR; NIPOS ARTAMA Praha
- **PhDr. Jan Roubal, Ph.D.**, člen redakční rady Divadelní revue; Teatrologická společnost
- **PhDr. Oxana Smilková, CSc.**, akademik mezinárodní Akademie umění; Divadelní ústav Ruské federace; MOIF Cambridge; OS Labyrinty herectví
- **prof. PhDr. Bořivoj Srba, DrSc.**, Teatrologická společnost Praha; Jura Soyfer – Gesellschaft Wien; spoluzakladatel Divadelní obce Praha; Umělecké sdružení Q
- **prof. Pavel Švanda**, člen Správní rady MU; člen Vědecké rady MU
- **JUDr. Lenka Valová**, Rada programu MŠMT ČR, členství v Jednotě právníků ČR; členka předsednictva RVŠ; Oborová komise rady FRVŠ
- **MgA. Ondřej Vodička**, Oborová komise FRVŠ;
- **doc. Mgr. Jarmila Vondrová**, školská rada Taneční konzervatoře Brno
- **prof. Mgr. Ján Zavarský**, člen UR DAMU

Hudební fakulta

- **prof. PhDr. Jindřiška Bártová**, členka sdružení Camerata Brno; členka Uměleckého výboru Mezinárodního hudebního festivalu Špilberk; členka Professional Womens Advisory Board; členka Research Board of Advisors of the American Biographical Institute; členka The Kaprálová Society Advisory Committee; členka International Biographical Association
- **MgA. Vladislav Bláha, Ph.D.**, předseda České hudební společnosti
- **prof. PhDr. Leoš Faltus**, předseda správní rady Nadace Leoše Janáčka; člen oborové komise a podoborové komise GAČR; Sdružení Q; Camerata Brno; člen Poradního sboru Rady města Brna

- **doc. MgA. Jana Goliášová**, členka RVŠ (komise pro umělecké VŠ)
- **PhDr. Květoslava Horáčková**, členka RVŠ (pracovní komise předsedů AS)
- **doc. Miloslav Jelínek**, předseda České společnosti kontrabasistů
- **prof. Jiřina Kolmanová**, členka správní rady Nadace Leoše Janáčka
- **prof. Ing. Ivo Medek, Ph.D.**, člen občanských sdružení Camerata Brno, Multi Art a konzul Sdružení Q, člen Poradního sboru Rady města Brna
- **prof. Martin Mysliveček**, předseda Mezinárodního kytarového festivalu v Mikulově, spoluzakladatel České kytarové nadace
- **prof. Arnošt Parsch**, prezident direktoria Mezinárodního hudebního festivalu Brno, člen občanských sdružení Camerata Brno a Sdružení Q

4.4 MOBILITA STUDENTŮ A AKADEMICKÝCH PRACOVNÍKŮ

Programy EU pro vzdělávání a přípravu na povolání

Program	LLP							Erasmus Mundus
	Erasmus	Comenius	Grundtvig	Lingua	Minerva	Leonardo	Jean Monnet	
Počet projektů	1							
Počet vyslaných studentů	59							
Počet přijatých studentů	12							
Počet vyslaných ak. pracovníků	14+4							
Počet přijatých ak. pracovníků.	10							
Dotace (v tis. Kč)	1 499 508							

Ostatní programy

Program	Ceepus	Aktion	Ostatní
Počet projektů	1	1	
Počet vyslaných studentů	1	8	
Počet přijatých studentů	1	7	
Počet vyslaných akademických pracovníků	0	1	
Počet přijatých akademických pracovníků	0	1	
Dotace (v tis. Kč)	26	39	

Další studijní pobyty v zahraničí

Program	Vládní stipendia	Přímá meziuniverzitní spolupráce/z toho Rozvojové programy	
		v Evropě/z toho Rozvoj. progr.	mimo Evropu/z toho Rozvoj. progr.
Počet vyslaných studentů	0	93	9
Počet přijatých studentů	1	2	1
Počet vyslaných akademických pracovníků	0	11	1
Počet přijatých akademických pracovníků	0	3	2

Mobilita studentů a akademických pracovníků podle zemí

země	počet vyslaných studentů	počet přijatých studentů	počet vyslaných akademických pracovníků	počet přijatých akademických pracovníků
Belgie			1	3
Bělorusko		1		
Bosna, Hercegovina		1		
Bulharsko		1	1	
Čína		1		
Dánsko			2	1
Finsko	7	3	1	
Francie	1			3
Itálie				1
Island		1		
Izrael	1			1
Japonsko		3		1
Kuba				1
Litva	3		1	
Lotyšsko	1	2		1
Maďarsko		1	1	1
Maroko	6		1	
Německo	14	2	3	15
Nizozemí	3			2
Polsko	31	2	9	6
Portugalsko	3			
Rakousko	11		3	2
Rusko	12		2	4
Slovensko	19	1	4	5
Slovinsko			4	1
Srbsko		1		
Španělsko	11		2	1
Ukrajina			1	
USA	2	1		4
Velká Británie	9		4	4

Vnitřní hodnocení kvality vzdělávání probíhalo i v roce 2008 ve dvou základních rovinách – v rovině vnitřního auditu v rámci celé školy a v evaluačních procesech na fakultách.

Divadelní fakulta nemá prozatím integrovaný systém vnitřního a vnějšího hodnocení. V aktualizaci Dlouhodobého záměru na rok 2008 se zavázala rozvíjet hodnocení, a to především vnitřní hodnocení jednotlivých ateliérů, kabinetů či laboratoří, a pracuje na postupné přípravě k externí evaluaci.

Otázka smyslu a způsobu vnitřního a vnějšího hodnocení je v rámci fakulty diskutována. Zástupci fakulty se v lednu 2008 zúčastnili 9. semináře v rámci cyklu Hodnocení kvality vysokých škol, který pořádala Univerzita Jana Evangelisty Purkyně v Ústí nad Labem, kde byla část panelu věnována problematice hodnocení kvality vysokých uměleckých škol. V rámci mezinárodních aktivit DIFA JAMU se proděkan prof. PhDr. Josef Kovalčuk zúčastnil výroční 10. mezinárodní konference ELIA v Gothenburgu (Švédsko), kde se v rámci programu zúčastnil mimo jiné i sympozia Management of Quality in European Higher Arts Education. Výstupem práce této sítě je společné sblížení modelů řízení kvality evropských uměleckých vzdělávacích institucí, jehož výzkum a proces je popsán v publikaci Inter}artes, která je v současnosti základním studijním materiálem pro budování evaluačního systému DIFA JAMU.

Za již tradiční způsob vnitřní evaluace umělecko-tvůrčí a vzdělávací činnosti lze jednoznačně považovat pravidelné hodnocení inscenací z Divadelního studia Marta, kdy jsou tvůrci představení konfrontováni s pohledem a názorem diváků, který je prezentován referátem studentů doktorského studia.

V roce 2006 vedení **Hudební fakulty** vytvořilo nový modul vnitřního hodnocení. Jedná se o způsob evaluace na bázi hodnocení jednotlivých kateder – jako základní modul byla vybrána katedra; předmětem hodnocení jsou pak všechny níže popsané oblasti, které charakterizují provoz nejen katedry, nýbrž i funkčnost děkanátu a managementu fakulty.

V roce 2008 byly hodnoceny **Katedra klávesových nástrojů a Katedra zpěvu.**

Katedra klávesových nástrojů

1. Hodnocení katedry studenty KKN

2. Hodnocení katedry pedagogy KKN

3. Hodnocení katedry na základě údajů získaných za posledních 5 let

Hodnocení katedry studenty KKN

Hodnocení pedagogů katedry	5 otázek
Hodnocení funkčnosti děkanátu	8 otázek
Hodnocení studijních plánů KKN	8 otázek
Hodnocení studia v zahraničí	3 otázky
Vliv studentů na řízení školy	2 otázky
Rozvoj technického zázemí KKN	2 otázky

Součástí hodnocení je pak vlastní shrnutí aktivit studentů: koncertní činnost, účast na domácích a zahraničních soutěžích, účast na workshopech a kurzech, účast na zahraniční stáži, zapojení do výzkumné a vědecké činnosti.

Hodnocení katedry pedagogy KKN

Hodnocení funkčnosti děkanátu	10 otázek
Hodnocení vedoucího katedry	7 otázek
Hodnocení studijních plánů katedry	5 otázek
Hodnocení managementu školy	14 otázek

Součástí hodnocení pedagogy je i souhrn umělecké, vědecké a publikační činnosti, který pedagogové katedry vypracovali i v minulých letech.

Hodnocení katedry na základě údajů získaných za posledních 5 let

Toto hodnocení zpracovává děkanát fakulty a týká se těchto oblastí:

Přijímací řízení na KKN – počty přihlášených a přijatých studentů do bakalářských, magisterských a doktorských programů.

Celkové počty studentů KKN dle studijních programů.

Studijní úspěšnost KKN.

Průměrná studijní zátěž studentů KKN.

Výsledky umělecké činnosti studentů KKN – umístění na národních a mezinárodních soutěžích.

Mobility pedagogů KKN.

Zahraniční stáže studentů KKN.

Zahraniční pedagogové na KKN.

Zahraniční studenti na KKN.

Grantové aktivity na KKN.

Kvalifikace pracovníků KKN.

Věkové rozvrstvení pracovníků KKN.

Habilitační a jmenovací řízení na KKN.

Katedra zpěvu

1. Hodnocení katedry studenty KZP

2. Hodnocení katedry pedagogy KZP

3. Hodnocení katedry na základě údajů získaných za posledních 5 let

Hodnocení katedry studenty KZP

Studentské hodnocení probíhalo na základě dotazníků a byly zde kladeny otázky z těchto oblastí:

Hodnocení pedagogů katedry 6 otázek

Hodnocení funkčnosti děkanátu 9 otázek

Hodnocení studijních plánů KZP 8 otázek

Hodnocení studia v zahraničí 3 otázky

Vliv studentů na řízení školy 2 otázky

Rozvoj technického zázemí KZP 2 otázky

Součástí hodnocení je pak vlastní shrnutí aktivit studentů – koncertní činnost, účast na interpretačních soutěžích, účast na workshopech a kurzech, zapojení do výzkumné a vědecké činnosti, účast na zahraničních stáží.

Hodnocení katedry pedagogy KZP

Hodnocení pedagogů probíhalo rovněž na základě dotazníků a byly zde kladeny otázky z těchto oblastí:

Hodnocení funkčnosti děkanátu 10 otázek

Hodnocení vedoucího katedry 7 otázek

Hodnocení studijních plánů katedry 5 otázek

Hodnocení managementu školy 14 otázek

Součástí hodnocení pedagogy je i souhrn umělecké, vědecké a publikační činnosti, který pedagogové katedry vypracovali i v minulých letech.

Hodnocení katedry na základě údajů získaných za posledních 5 let

Toto hodnocení zpracovává děkanát fakulty a týká se těchto oblastí:

Přijímací řízení na KZP – počty přihlášených a přijatých studentů do bakalářských, magisterských a doktorských programů.

Celkové počty studentů KZP dle studijních programů.

Studijní úspěšnost KZP.

Průměrná studijní zátěž studentů KZP.

Výsledky umělecké činnosti studentů KZP – umístění na národních a mezinárodních soutěžích.

Mobility pedagogů KZP.

Zahraniční stáže studentů KZP.

Zahraniční pedagogové na KZP.

Zahraniční studenti na KZP.

Grantové aktivity na KZP.

Kvalifikace pracovníků KZP.

Věkové rozvrstvení pracovníků KZP.

Habilitační a jmenovací řízení na KZP.

Hodnocení – shrnutí

Celkové vyhodnocení evaluačního procesu na HF bylo postoupeno do roku 2009.

Vnitřní audit JAMU

V oblasti vnitřního auditu, na základě aktualizované mapy rizik na léta 2007 – 2008 zpracované ve spolupráci s managementem JAMU, byl vypracován a schválen Plán interního auditu na rok 2008. Podle tohoto plánu byly provedeny:

- Audit hospodaření Edičního střediska;
- Audit nastavení a funkčnosti vnitřního kontrolního systému na JAMU;
- Audit rozdělení a použití účelových dotací;
- Audit finančních pohledávek JAMU;
- Audit dodržování Směrnice č. 3/2007 o veřejných zakázkách v Technicko-investičním oddělení JAMU.

Mimo plánované audity byl vykonán mimořádný systémový audit:

- Audit hospodaření se stravenkami.

Na základě pověření kvestorky Janáčkovy akademie múzických umění v Brně interní auditorka vykonala v roce 2008 průběžné finanční kontroly:

- Čerpání kapitálové dotace na řešení projektů FRVŠ a běžné dotace na projekty FRVŠ podle ukazatele G;
- Dodržování výuky na Divadelní a Hudební fakultě.

Údaje o finanční kontrole

- Od počátku roku 2006 začal fungovat vnitřní kontrolní systém dle Směrnice o vnitřním kontrolním systému na JAMU, ve které je jednoznačně vymezena a oddělena odpovědnost příslušných vedoucích a ostatních zaměstnanců při uskutečňování hospodářských operací a jejich zachycování v účetní evidenci. V roce 2008 proběhl interní audit vnitřního kontrolního systému. Určený systémový audit měl za úkol prověřit a posoudit praktické fungování vnitřního kontrolního systému na Janáčkově akademii múzických umění v Brně včetně dodržování Směrnice o vnitřním kontrolním systému JAMU.

Drobné nedostatky systému, zejména v oblasti předběžné kontroly před vznikem závazku a před vznikem nároku, byly řešeny Ekonomickou komisí. Následnou kontrolou plnění závěrů Ekonomické komise bylo zjištěno, že dohodnuté postupy jsou dodržovány. Nemusela být učiněna žádná opatření k nápravě.

Vzhledem k významnosti systému bude vnitřní kontrolní systém na JAMU předmětem dalších interních auditů a řídicích kontrol, případně bude nadále zdokonalován a upřesňován.

- V době od 5. 12. 2007 do 28. 2. 2008 probíhala na Janáčkově akademii múzických umění v Brně kontrola Nejvyššího kontrolního úřadu – týkající se finančních prostředků, poskytnutých veřejným vysokým školám s uměleckým zaměřením. Při kontrole nebyly shledány podstatné nedostatky. Kontrola se mimo jiné zabývala dodržováním zákona o finanční kontrole. Přestože v této oblasti nebyly shledány nedostatky, v Opatření rektora k odstranění nedostatků vyplývajících z Kontrolního protokolu NKÚ č. 07/24 z 28. 2. 2008 bod I. zní: Nadále důsledně dodržovat Směrnici o vnitřním kontrolním systému JAMU z 1. 1. 2006 ve znění dodatků.
- V roce 2008 proběhly další dvě externí kontroly: Kontrola pojistného a plnění úkolů v nemocenském pojištění a důchodovém pojištění a Kontrola daně z příjmů fyzických osob ze závislé činnosti a z funkčních požitků a daně z příjmů fyzických osob vybírané srážkou.
- JAMU nemá žádné informace o případech podezření na možné korupční jednání, ani o prokázaných případech korupčního jednání.
- Při všech auditech a kontrolách nebylo shledáno neefektivní, neekonomické nebo neúčelné nakládání s finančními prostředky.

Rozvoj a zkvalitňování materiální, technické a informační infrastruktury JAMU vychází z naplňování cílů Dlouhodobého záměru vzdělávací, umělecké, vědecké, výzkumné, vývojové a další tvůrčí činnosti na období 2006-2010. Oblast pořízení, reprodukce a opravy majetku byla v roce 2008 financována z několika zdrojů:

- z dotačních prostředků státního rozpočtu v rámci programového financování na základě schváleného podprogramu č. 233 34S „Podpora rozvoje a obnovy materiálně technické základny Janáčkovy akademie múzických umění v Brně“
- z Rozvojových programů MŠMT
- z Fondu rozvoje vysokých škol
- z příspěvku na kapitálové výdaje mimo programové financování
- z vlastních investičních zdrojů školy, jímž je fond reprodukce investičního majetku
- z provozních prostředků školy

Programové financování reprodukce majetku ze státního rozpočtu

V rámci programového financování ISPROFIN podprogramu 233 34S „Podpora rozvoje a obnovy materiálně technické základny Janáčkovy akademie múzických umění v Brně“ byla v roce 2008 realizována akce s dotací ze státního rozpočtu ve výši:

23334S 7101 JAMU - Hudebně dramatická laboratoř, Brno 6 452 tis. Kč

Investiční záměr byl zaregistrován v informačním systému programového financování již v roce 2003. Proces investiční a projektové přípravy nabral postupně z mnoha objektivních důvodů výrazného zpoždění a věcných změn. Investiční záměr byl aktualizován a jeho přeregistrace na MŠMT a následně na MF byla dokončena 8.11.2007. Výstavbou Hudebně dramatické laboratoře získá JAMU prostory pro další rozvoj své činnosti – variabilní divadelní scénu s orchestřištěm, nahrávací studio, nové výukové prostory, místnost pro centrální servery JAMU a nezbytné provozní prostory. S dokončením stavby se počítá v roce 2010.

Stručný chronologický přehled dosavadního průběhu přípravy realizace stavby:

- V říjnu 2003 vyhlášena veřejná anonymní architektonická soutěž na zpracování návrhu řešení stavby, vyhodnocena v lednu 2004.
- Komplikované řešení vlastnických vztahů k nemovitostem, na kterých má stát investice zpožďuje stavbu o více než rok. Kupní smlouva o prodeji nemovitostí mezi Moravskou galerií v Brně a JAMU podepsána v listopadu 2004, na Ministerstvu financí schválena v srpnu 2005. Vklad práva k nemovitostem zapsán v katastru nemovitostí v prosinci 2005.
- V srpnu 2005 v souladu s tehdy platným zákonem o veřejných zakázkách vybrán zhotovitel projektové dokumentace. Smlouva o dílo na úplnou projektovou přípravu stavby podepsána v říjnu 2005.
- Do konce roku 2005 provedeny nezbytné průzkumy, potřebná zaměření a studie stavby.
- Na základě dokončené studie stavby zpracován dodatek investičního záměru, který vykazuje výrazný nárůst nákladů oproti původně schválenému investičnímu záměru. MŠMT zastavuje v dubnu 2006 veškeré přípravné práce, které jsou obnoveny až v únoru 2007.
- V červnu 2007 dokončena dokumentace pro vydání rozhodnutí o umístění stavby a následně obstarány doklady, vyjádření a stanoviska dotčených orgánů státní správy a

ostatních účastníků územního řízení. V prosinci 2007 zažádáno o vydání rozhodnutí o umístění stavby.

- Úřad městské části Brno, Brno-střed, odbor výstavby a územního rozvoje, stavební úřad vydává v únoru 2008 územní rozhodnutí. Proti vydanému územnímu rozhodnutí se odvolává účastník řízení Konvent minoritů v Brně. Odvolací orgán, odbor územního a stavebního řízení Magistrátu města Brna potvrzuje vydané územní rozhodnutí, které tak nabývá právní moci v září 2008.
- V červenci 2008 dokončena projektová dokumentace pro stavební řízení a následně obstarávány doklady, vyjádření a stanoviska dotčených orgánů státní správy a ostatních účastníků stavebního řízení. O vydání stavebního povolení zažádáno v únoru 2009.
- Úřad městské části Brno, Brno-střed, odbor výstavby a územního rozvoje, stavební úřad vydává v říjnu 2008 souhlas s odstraněním stávající stavby Orlí 19.
- V říjnu 2008 v souladu se zákonem č. 137/2006 Sb., o veřejných zakázkách se souhlasem MŠMT vybrána společnost zajišťující kompletní inženýrskou činnost při realizaci stavby. Mandátní smlouva podepsána v listopadu 2008.
- V listopadu 2008 zahájen na staveništi záchranný archeologický výzkum.
- Magistrát města Brna, odbor vodního a lesního hospodářství a zemědělství, vodoprávní úřad vydává v listopadu 2008 stavební povolení k osazení odlučovače tuků v novostavbě HDL. Toto stavební povolení nabývá právní moci v prosinci 2008.
- Úřad městské části Brno, Brno-střed, odbor životního prostředí vydává v prosinci 2008 rozhodnutí - povolení odstranění náletových dřevin rostoucích ve dvorním traktu Orlí 19 a 21 a určení náhradní výsadby. Rozhodnutí nabývá právní moci v lednu 2009.

V roce 2008 bylo proinvestováno celkem 6.452 tis. Kč z individuální dotace SR a z vlastních zdrojů 339 tis. Kč. Realizace si dosud vyžádala 24.433 tis. Kč, z toho ze státního rozpočtu bylo hrazeno 23.838 tis. Kč a z vlastních zdrojů 595 tis. Kč.

Rozvojové programy MŠMT

MŠMT v roce 2008 poskytlo JAMU kapitálovou dotaci na realizaci rozvojového projektu „Přístrojové vybavení, informační a komunikační technologie na JAMU“ ve výši 2.150 tis. Kč. Tento projekt byl směřován k průběžné obnově a rozšiřování počítačových sítí a výpočetní techniky na JAMU s cílem rozšiřování přístupových možností k službám Internetu a rozšíření spolupráce s ostatními VŠ v oblastech, které není možné pokrýt vlastními kapacitami školy. Dalším okruhem bylo průběžné rozšiřování využití UIS a doplňování SW využívaných na škole.

Konkrétně byla kapitálová dotace použita na dodávku a montáž klimatizace místnosti serveru na rektorátě, pořízení centrálního aktivního prvku CISCO pro připojení školy do internetu, pořízení centrálního serveru DELL pro virtualizaci školních serverů, pravidelnou obnovu aktivních prvků školy, pořízení 2 ks informačních PC kiosků umístěných na Divadelní fakultě a kolejích Astorka, pořízení terminálu pro inventarizaci majetku pomocí čárového kódu, rozšíření centrálního studijního informačního systému fy ERUDIO a pravidelnou obnovu pracovních stanic Apple CPU MacPro (10 ks) pro výuku na Divadelní fakultě.

Fond rozvoje vysokých škol

Z Fondu rozvoje vysokých škol byly v roce 2008 financovány dva projekty v celkové výši kapitálové dotace 2.076 tis. Kč.

- V rámci projektu „Zakoupení nového koncertního klavíru značky Steinway & Sons“ byl pořízen nový koncertní klavír Steinway & Sons model D-274, který je umístěn v aule

Hudební fakulty. Celkové náklady dosáhly 3.414 tis. Kč, z čehož 1.750 tis. Kč bylo hrazeno z kapitálové dotace FRVŠ a 1.664 tis. Kč z kapitálového příspěvku A+B.

- Cílem projektu „Inovace centrální počítačové studovny JAMU“ bylo zřízení grafického pracoviště se dvěma stanicemi Apple MacPro a pořízení nového serveru DELL. Náklady ve výši 326 tis. Kč byly hrazeny z kapitálové dotace FRVŠ.

Příspěvek na kapitálové výdaje mimo programové financování

JAMU na základě žádosti obdržela příspěvek na kapitálové výdaje mimo programové financování pro rok 2008 v celkové výši 4.500 tis. Kč. Příspěvek na kapitálové výdaje doplnil investiční zdroje ve fondu FRIM. Z kapitálového příspěvku byly realizovány níže uvedené položky:

- Spolufinancování projektu FRVŠ „Zakoupení nového koncertního klavíru značky Steinway & Sons“.
- Doplnění vlastních zdrojů FRIM při financování projektové přípravy stavby „Rekonstrukce sklepních prostor objektu Komenského náměstí 6“.
- Technologické vybavení pro praktickou výuku, které spočívalo v pořízení světelné, zvukové a informační technologie pro nové ateliéry Divadelní fakulty.
- Nové posuvné automaticky ovládané vstupní dveře v objektu Astorka.
- Kolejní informační systém, program který umožňuje zpracování agendy kolejí a hotelu a jeho provázání do ekonomického informačního systému JAMU.
- Centrální barevné digitální kopírovací a tiskařské zařízení pro rektorát s možností identifikace uživatelů pomocí čipové karty (průkazu zaměstnance školy).
- Vysokozdvíhací anténní pracovní plošina pro divadelní studio Marta JAMU, která umožní bezpečné provádění revizí jevištních tahů a údržbářské práce.
- Rekonstrukce sprch v 1.NP objektu Mozartova 1.
- Úprava stěn v tělocvičně Divadelní fakulty spočívající v provedení zrcadlové stěny s madlem pro cvičení, výstavbě nové dřevěné přičky, kterou se vytvoří prostor pro uskladnění cvičebního nářadí a dřevěném obložení zbývajících stěn.
- Doplnění vlastních zdrojů FRIM při financování rekonstrukce vrátnice a vstupu rektorátu Beethovenova 2.
- Pořízení přívěsného vozíku za osobní automobil pro Divadelní fakultu.

Fond reprodukce investičního majetku

V roce 2008 byly čerpány prostředky fondu FRIM v celkové výši 3 077 tis. Kč. Prostředky z vlastních zdrojů byly použity buď samostatně nebo společně s kapitálovým příspěvkem dle ukazatele A+B, resp. s individuální dotací financování programů reprodukce majetku ISPROFIN k realizaci následujících akcí:

- Spolufinancování akce programu reprodukce majetku ISPROFIN „JAMU – Hudebně dramatická laboratoř, Brno“. Konkrétně byla z vlastních zdrojů hrazena odborná technická pomoc při akustickém řešení objektu.
- Projektová příprava stavby „Rekonstrukce sklepních prostor objektu Komenského náměstí 6“.
- Pořízení nového osobního automobilu střední třídy MAZDA 6 SDN 2.0i pro potřeby rektorátu JAMU.
- Projektová příprava stavebních úprav dvou ubytovacích buněk ve 3.NP objektu Astorka na čtyři kanceláře výzkumného centra.
- Oprava přiček, omítek a podlah čtyř učeben ve 3.NP objektu Hudební fakulty.

- Rekonstrukce vrátnice a vstupu rektorátu Beethovenova 2. Novým řešením vrátnice ve vstupním prostoru rektorátu formou recepčního pultu vznikla nová kancelář. Součástí stavebních úprav bylo i rekonstrukce a rozšíření slaboproudých rozvodů.
- Variantní studie proveditelnosti připravované akce „Optické propojení objektů JAMU“

Neinvestiční prostředky JAMU

Z neinvestičních prostředků se realizovaly opravy nemovitého majetku JAMU v celkové výši 1.836 tis. Kč.

- Oprava jevištních tahů v divadelním studiu Marta.
- Protipožární nátěr krovů v objektu Mozartova 1.
- Oprava příček, omítek a podlah čtyř učeben ve 3.NP objektu Hudební fakulty.
- Drobné opravy vnitřních prostor a fasády objektu na ul. Mozartově 1.
- Výměna podlahové krytiny Baletizol v tělocvičně Divadelní fakulty.
- Oprava omítek po realizovaných slaboproudých rozvodech na rektorátě JAMU.
- Výměna plynového ohřívače vody po havárii v divadelním studiu Marta.

Rozvoj vysoké školy

Tabulka 12

Zapojení vysoké školy do Fondu rozvoje vysokých škol

Tematický okruh	Počet přijatých projektů	Poskytnuté fin. prostředky v tis. Kč		
		kapitálové	Běžné	celkem
A	2	2076	0	2076
B	1	0	152	152
C	0	0	0	0
E	0	0	0	0
F	14	0	2078	2078
G	1	0	156	156
Celkem	18	2076	2386	4462

Tabulka 13

Zapojení vysoké školy do programů financovaných z prostředků ze Strukturálních fondů EU

Operační program (název)	Opatření (název)	Projekt	Doba realizace projektu	Poskytnutá částka (v tis.) Kč běžné/kapitálové	Poskytnutá částka (v tis.) Kč na rok 2008 běžné/kapitálové
Rozvoj lidských zdrojů	Podpora terciárního vzdělávání, výzkumu a vývoje	Inovace umělecky zaměřených studijních programů v oblasti multimediální tvorby	prosinec 2006 – červen 2008	4.221/0	1.866/0
Program Iniciativy Společenství EQUAL	Podpora adaptability	Vývoj a zavedení systému celoživotního vzdělávání osob s postižením sluchu, včetně vzdělávání zdravých osob, které s handicapovanými přicházejí do kontaktu	leden 2006 – červen 2008	361/0	158/0
Celkem (za každý operační program)				4.742	2.024/0

Tabulka 14

Zapojení vysoké školy do Rozvojových programů pro veřejné vysoké školy v roce 2008

Rozvojové programy pro veřejné vysoké školy	Počet podaných projektů	Počet přijatých projektů	Poskytnuté fin. prostředky v tis. Kč	
			kapitálové	běžné
Program na podporu rozvoje internacionalizace	2	2	0	800
Program na přípravu a rozvoj lidských zdrojů	1	1	0	2321
Program na rozvoj přístrojového vybavení a moderních technologií	1	1	2150	550
Program na podporu rovných příležitostí pro vstup na vysokou školu a studium na ní včetně rozvoje poradenských služeb	0	0	0	0
Program na podporu rozvoje a činností univerzit třetího věku a dalších forem celoživotního učení pro seniory	0	0	0	0
Program na podporu odstranění slabých stránek školy	0	0	0	0
Centralizované rozvojové projekty (VŠ jako koordinátor)	1	1	0	400
CELKEM	5	5	2150	4071

**PROJEKTY JAMU FINANCOVANÉ EVROPSKÝM SOCIÁLNÍM FONDEM
A STÁTNÍM ROZPOČTEM ČESKÉ REPUBLIKY**

Projekt č. CZ.04.1.03/3.2.15.3/0428

Inovace umělecky zaměřených studijních programů v oblasti multimediální tvorby

Termín realizace projektu: 27. 12. 2006 – 30. 6. 2008

Přidělená finanční podpora JAMU celkem : 4.220.930,- Kč

Cílem tohoto projektu, do něž se vedle Divadelní a Hudební fakulty JAMU zapojily také Fakulta výtvarných umění Vysokého učení technického v Brně a Filozofická fakulta Masarykovy univerzity, je vytvořit studentům zúčastněných škol podmínky pro získání základního vhledu do oblasti multimediální tvorby prostřednictvím nově vytvořených či inovovaných multimediálních předmětů a specializovaných kurzů zaštitěných českými i zahraničními odborníky. Projekt by měl vytvořit základ pro zkvalitnění obsahu a další rozvoj umělecky zaměřených studijních programů na jednotlivých fakultách, rozšířit vhlad studentů do světa médií a poskytnout jim tak možnost širšího uplatnění v praxi.

Termín realizace projektu: 1. 1. 2006 – 30. 6. 2008

Přidělená finanční podpora JAMU celkem : 361.000,- Kč

Divadelní fakulta je partnerem v projektu Programu iniciativy Společenství EQUAL „*Vývoj a zavedení systému celoživotního vzdělávání osob s postižením sluchu, vč. vzdělávání zdravých osob, které s handicapovanými osobami přicházejí do kontaktu*“ (č. EQUAL/2/07; CZ.04.4.09/3.1.00.4/0008). Projekt je zaměřen na celoživotní vzdělávání Neslyšících a na zlepšení jejich komunikace s majoritní společností. Obsahuje celkem 12 aktivit pokrývajících široké spektrum potřeb Neslyšících. Divadelní fakulta JAMU realizuje v rámci aktivit projektu workshopy výchovné dramatiky Neslyšících a spolupodílela se na vzniku cyklu motivačních filmů/dokumentů mapujících životní cesty neslyšících v ČR, Rakousku a Německu.

ROZVOJOVÉ PROGRAMY MŠMT

Decentralizované projekty

JAMU realizovala v roce 2008 celkem **3 decentralizované neinvestiční projekty** v celkové hodnotě **3.121 tis. Kč**, z toho 1.560 tis. Kč bylo určeno Divadelní fakultě a 1.561 tis. Kč Hudební fakultě. Současně byl celoškolsky realizován **1 decentralizovaný investiční projekt** v celkové hodnotě **2.700 tis. Kč**.

Neinvestiční

č. 40	<u>Název projektu:</u> Podpora rozvoje talentovaných studentů bakalářských a magisterských programů a čerstvých absolventů doktorských studijních programů DIFA a HF JAMU		
	<u>Hlavní řešitel:</u> prof. PhDr. Miroslav Plešák		
	Řešeno na:	Garant:	Dotace v tis. Kč celkem:
	Divadelní fakulta	prof. PhDr. Josef Kovalčuk	1260
	Hudební fakulta	prof. Ing. Ivo Medek, PhD.	1061
č. 41	<u>Název projektu:</u> Mezinárodní mobility studentů JAMU		
	<u>Hlavní řešitel:</u> prof. PhDr. Leoš Faltus		
	Řešeno na:	Garant:	Dotace v tis. Kč celkem:
	Divadelní fakulta	prof. Petr Oszlý	300
	Hudební fakulta	doc. MgA. Vít Spilka	250
č. 42	<u>Název projektu:</u> Mezinárodní spolupráce Hudební fakulty JAMU s významnými zahraničními odborníky a mezinárodní organizací AEC		
	<u>Hlavní řešitel:</u> prof. PhDr. Leoš Faltus		
	Řešeno na:	Garant:	Dotace v tis. Kč celkem:
	Hudební fakulta	prof. Ing. Ivo Medek, PhD.	250

Investiční

č. 43	<u>Název projektu:</u> Přístrojové vybavení, informační a komunikační technologie JAMU		
	<u>Hlavní řešitel:</u> Ing. Jan Bůřil		
	Řešeno na:	Garant:	Dotace v tis. Kč celkem:
	Rektorát	Ing. Jan Bůřil	2700

Centralizované projekty

V roce 2008 JAMU koordinovala jeden centralizovaný projekt, na němž spolupracovala s Akademií múzických umění v Praze. Z celkových 1.000 tis. Kč připadlo JAMU 400 tis. Kč.

č. 46	<u>Název projektu:</u> Festivaly a přehlídky AMU a JAMU		
	<u>Hlavní řešitel:</u> prof. PhDr. Miroslav Plešák		
	Řešeno na:	Garant:	Dotace v tis. Kč celkem:
	Divadelní fakulta	prof. PhDr. Josef Kovalčuk	200
	Hudební fakulta	prof. Ing. Ivo Medek, PhD.	200

FOND ROZVOJE VYSOKÝCH ŠKOL / PŘEHLED REALIZOVANÝCH PROJEKTŮ

Celoškolské

číslo projektu	TO	řešitel	název projektu	dotace v tis. Kč
2580	A	Ing. Jan Bůřil	Inovace centrální počítačové studovny JAMU	326
CELKEM				326

Divadelní fakulta řešila celkem 8 projektů, na které získala 1.040 tis. Kč.

číslo projektu	TO	řešitel	název projektu	dotace v tis. Kč
589	B	doc. PhDr. Silva Macková	Praktické výstupy studentů ateliéru dramatické výchovy na základních a středních školách a pro základní a střední školy	152
1503	F2	prof. Mgr. Zoja Mikotová	Vizualizace literárních žánrů	50
1508	F2	Ing. David Strnad	Práce s dechem, prostorem a gravitací prostřednictvím techniky José Limóna pod vedením JOe Alegada	200
1344	F2	MgA. Lukáš Rieger, Ph.D.	Divadelní žánry a styly v režijní a herecké praxi	100
2491	F2	Mgr. Aleš Bergman, Ph.D.	Biomechanická cvičení Vsevoloda Mejercholda v podání Alexeje Levinského a tzv. nekaždodenní cvičení prvního ročníku činoherního herectví	200
874	F2	Alexandra Noubelová	Odborný profesní kurz francouzského jazyka pro studenty Divadelní fakulty	46
1140	F2	Mgr. Simona Hlínová	Dílna „Devising Theatre“ – tvorba autorské inscenace prostřednictvím improvizace	120
2570	F2	Mgr. Hana Charvátová	Inovace studijních předmětů: Pohybová a taneční průprava	172
CELKEM				1.040

Hudební fakulta řešila celkem 9 projektů, na které získala 3.096 tis. Kč.

číslo projektu	TO	řešitel	název projektu	dotace v tis. Kč
818	A	doc. Vladimíra Sláviková	Zakoupení nového koncertního klavíru značky Steinway & Sons	1.750
308	F2	doc. Emil Skoták	Tvůrčí dílna komorní hry s hostujícím profesorem	160
1017	F2	Doc. Barbara Willi, Ph.D.	Mistrovské kurzy zahraničních hostujících profesorů s cílem inovovat výuku v oblasti interpretace staré hudby (interpretace bassa continua na cembalo a interpretace barokního repertoáru na fagot)	241
927	F2	prof. Ing. Ivo Medek, Ph.D.	Workshopy zahraničních pedagogů na Katedře hudební kompozice HF JAMU v Brně	200
1205	F2	MgA. Jaroslav Šťastný, Ph.D.	Seminář praktické jazzové interpretace – nový předmět pro interpretační obory	132
254	F2	Mgr. Vladislav Bláha ArtD.	Leo Brouwer a jeho dílo pro kytaru	147
370	F2	doc. Roman Novozámský	Fagot ve 20. století ve Francii – proměny nástroje a zvuku	130
1197	F2	Mgr. Martin Smolka	Hostující profesori pro oblast improvizace	180
695	G2	MgA. Jana Bařínková	Týmová realizace multimediálního díla s teoretickou reflexí a prezentací	156
CELKEM				3.096

Celkové získala Janáčkova akademie múzických umění v Brně z Fondu rozvoje vysokých škol na rok 2008 **4.462 tis. Kč**, z toho **2.076 tis. Kč** tvořily běžné dotace a **2.386 tis. Kč** kapitálové dotace.

V roce 2008 se Janáčkova akademie múzických umění prezentovala jako intenzivně se rozvíjející vysoká škola univerzitního typu ve všech základních směrech – v kvalitě a excelenci akademických činnosti, v oblasti specifické činnosti umělecké i ve sféře zahraniční spolupráce. Praktické naplňování Dlouhodobého záměru a jeho aktualizace ověřilo a prokázalo koncepčnost i reálnost východisek těchto základních programových dokumentů školy.

Výroční zpráva o činnosti a Výroční zpráva o hospodaření JAMU za rok 2008

byly podle příslušných ustanovení zákona č. 111/1998 Sb., o vysokých školách a o změně a doplnění dalších zákonů

dne 20. 4. 2009 projednány Správní radou JAMU;

dne 22. 4. 2009 projednány a schváleny Akademickým senátem JAMU.

Výroční zpráva o činnosti a Výroční zpráva o hospodaření JAMU za rok 2008

Vydala Janáčkova akademie múzických umění v Brně
v roce 2009

Vytisklo Ediční středisko JAMU, Novobranská 3, 662 15 Brno

ISBN 978-80-86928-58-6