

Janáčkova akademie múzických umění v Brně

VÝROČNÍ ZPRÁVA O ČINNOSTI

ROK 2007

Brno, duben 2008

OBSAH

1.	Úvod	3
2.	Kvalita a excelence akademických činností	15
3.	Kvalita a kultura akademického života	44
4.	Internacionalizace	48
5.	Zajišťování kvality činností na JAMU	59
6.	Rozvoj JAMU	64
7.	Závěr.....	77

Rok 2007 byl pro Janáčkovu akademii múzických umění v Brně rokem jubilejním. Naše vysoká umělecká škola si připomínala 60. výročí svého vzniku především pracovní aktivitou a zvýšenou snahou o reflexi svého současného stavu a počínání. Vedle obvyklých evaluačních procesů, které probíhaly na obou fakultách, došlo k výraznému přesahu vnitřního teritoria JAMU uspořádáním červnové konference Asociace evropských konzervatoří a hudebních vysokých škol v rámci mezinárodního projektu Akreditace a evaluace hudebních vysokých škol; vyvrcholení této významné akce, kterou Hudební fakulta před dvěma lety iniciovala, se uskutečnilo právě na její půdě.

Viditelně se zúročilo také působení vnitřního auditu JAMU, které mělo nemalou zásluhu na příznivém výsledku kontroly Nejvyššího kontrolního úřadu, probíhající na naší škole v závěru roku 2007 a v prvních měsících roku následujícího.

V roce 2007 byly prakticky naplňovány tematické linie, vyjádřené v Dlouhodobém záměru na l. 2006–2010 a v jeho dílčí aktualizaci. Šlo zejména o tyto základní trvalé priority:

- příprava mladší generace pedagogů, péče o její odborný, umělecký i jazykový růst;
- prohlubování kvality výuky v provázanosti třístupňového modelu studia, uplatňování nových technologií při výuce;
- prohlubování mezinárodní spolupráce zvýšeným počtem studentských a také pedagogických mobilit;
- péče o materiálně-technické zajištění výuky včetně inovace prostorového vybavení;
- zvýšený akcent na výzkumné aktivity studentů i pedagogů vedle jejich činnosti umělecké;
- spolupráce s potenciálními zaměstnavateli absolventů v profesní sféře;
- kooperace s jinými VŠ (např. přípravou nového studijního oboru – multimediální tvorby).

60. výročí školy dodalo příděch nevšední mimořádnosti i tradičním akcím, jakými byl mezinárodní festival vysokých divadelních škol Setkání/Encounter, festival Sítko, mezinárodní Soutěž o cenu Leoše Janáčka, Mezinárodní interpretační kurzy, jubilejní 10. ročník konference Musica nova, doktorské semináře se zahraničními účastníky aj. Výrazným impulzem byla konference u příležitosti 100. výročí narození filozofa Josefa Šafaříka.

V jednotlivých kapitolách výroční zprávy jsou připomenuty četné úspěchy, kterých dosáhli studenti obou fakult na mezinárodních a národních festivalech, přehlídkách a soutěžích. Potěšitelný je fakt, že ani letos neminula prestižní Cena ministra školství, mládeže a tělovýchovy naší alma mater; převzala ji studentka hry na varhany Kateřina Chroboková.

V roce svého šedesátého jubilea udělila umělecká rada JAMU čestné doktoráty dvěma významným osobnostem – šéfdirigentovi České filharmonie Zdeňku Mácalovi a světově proslulému anglickému dramatikovi Tomu Stoppardovi.

Ocenění udělená při příležitosti 60. výročí založení JAMU

ZLATÉ MEDAILE

DIVADELNÍ FAKULTA

**za významné působení na Janáčkově akademii múzických umění v Brně
v oblasti pedagogické a umělecké a za výrazný podíl
na vytváření koncepce obnovené Divadelní fakulty JAMU v devadesátých letech 20. století:**

prof. Nika Brettschneiderová
prof. PhDr. Josef Kovalčuk
doc. PhDr. Silva Macková
prof. Zoja Mikotová
prof. Mgr. Petr Oslzlý
prof. PhDr. Miroslav Plešák
prof. PhDr. Antonín Přidal
prof. Pavel Švanda
JUDr. Lenka Valová

**za významné působení na Divadelní fakultě Janáčkovy akademie múzických umění v Brně
v oblasti pedagogické a umělecké:**

prof. PhDr. Ivo Osolsobě
doc. PhDr. Erika Kociánová

HUDEBNÍ FAKULTA

**za významné působení na Hudební fakultě Janáčkovy akademie múzických umění v Brně
v oblasti pedagogické a umělecké:**

prof. Anna Barová
prof. Jiří Doležel
prof. PhDr. Leoš Faltus
doc. Rostislav Hališka
prof. Zdeněk Hnát
prof. Jiřina Kolmanová
prof. Lubomír Mátl
doc. Josef Pančík
prof. Arnošt Parsch
prof. Rudolf Šťastný

MEZINÁRODNÍ SPOLUPRÁCE

**za výraznou osobní aktivitu v oblasti mezinárodní spolupráce
Janáčkovy akademie múzických umění v Brně:**

prof. Marina Busse (Folkwang-Hochschule Essen, Německo)
prof. Vladimír Poglazov (Moskva, Rusko)

STŘÍBRNÉ MEDAILE

za mimořádné zásluhy o rozvoj vysokého uměleckého školství:

prof. Ing. Emanuel Ondráček, CSc.
(Vysoké učení technické v Brně)
prof. RNDr. Martin Černožský, CSc.
(statutární emeritní profesor MU)
prof. RNDr. Václav Suchý, DrSc.
(Veterinární a farmaceutická univerzita v Brně)
doc. Ing. Zdeněk Antoš, CSc.
(Ministerstvo školství, mládeže a tělovýchovy)

za osobní aktivitu v oblasti mezinárodní spolupráce:

prof. Pentti Pavolainen (Divadelní akademie Helsinky)

za dlouholetou podporu kulturních projektů JAMU:

Královský pivovar Krušovice

za výrazný podíl na rekonstrukci studia Marta v roce 1991:

Mgr. Jaroslav Tuček (Divadlo Polárka)

za podíl na spolupráci Janáčkovy akademie múzických umění v Brně s profesionálními institucemi v oblasti umění v projektu Evropského sociálního fondu:

Centrum experimentálního divadla Brno

Filharmonie Brno

Filharmonie Bohuslava Martinů Zlín

Městské divadlo Brno

Městské divadlo Zlín

Národní divadlo Brno

za osobní podíl na spolupráci Janáčkovy akademie múzických umění v Brně s profesionálními institucemi

v oblasti umění v projektu Evropského sociálního fondu:

Mgr. Zdeněk Prokeš

(emeritní ředitel Národního divadla Brno)

Mgr. Bohuš Zoubek

(emeritní ředitel Filharmonie Brno)

Významná ocenění pedagogů JAMU

Prezident republiky Václav Klaus

udělil 28. října 2007

Medaili Za zásluhy

prof. Ludvíkovi Kunderovi, Dr.h.c.,

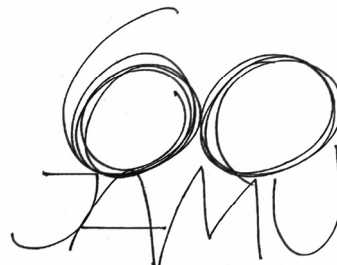
za zásluhy o stát v oblasti kultury a umění

25. října 2007

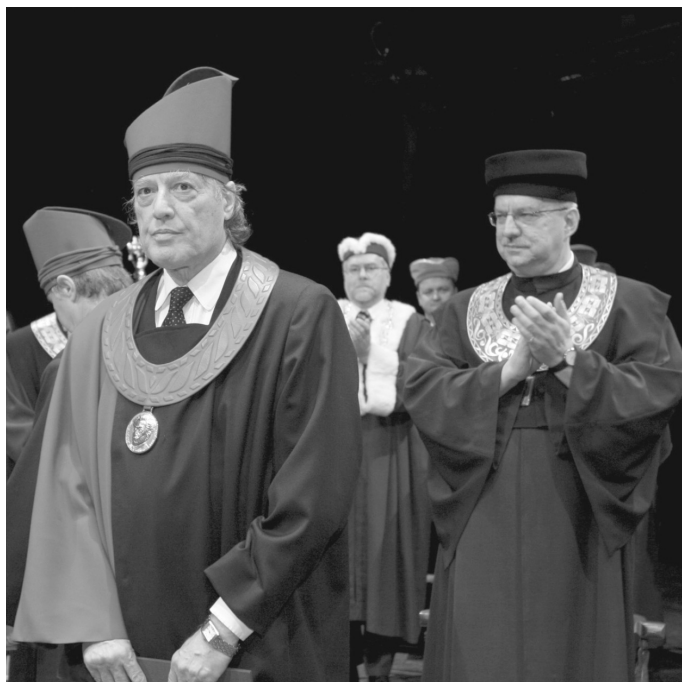
udělil ministr kultury Václav Jehlička

prof. Antonínovi Přidalovi

Státní cenu za překladatelské dílo



Ze slavnostních okamžiků udělení čestného doktorátu dirigentovi Zdeňku Mácalovi (vlevo) a anglickému dramatikovi siru Tomu Stoppardovi.



VEŘEJNÁ VYSOKÁ ŠKOLA

JANÁČKOVA AKADEMIE MÚZICKÝCH UMĚNÍ V BRNĚ – JAMU

Beethovenova 2
662 15 Brno

FAKULTY

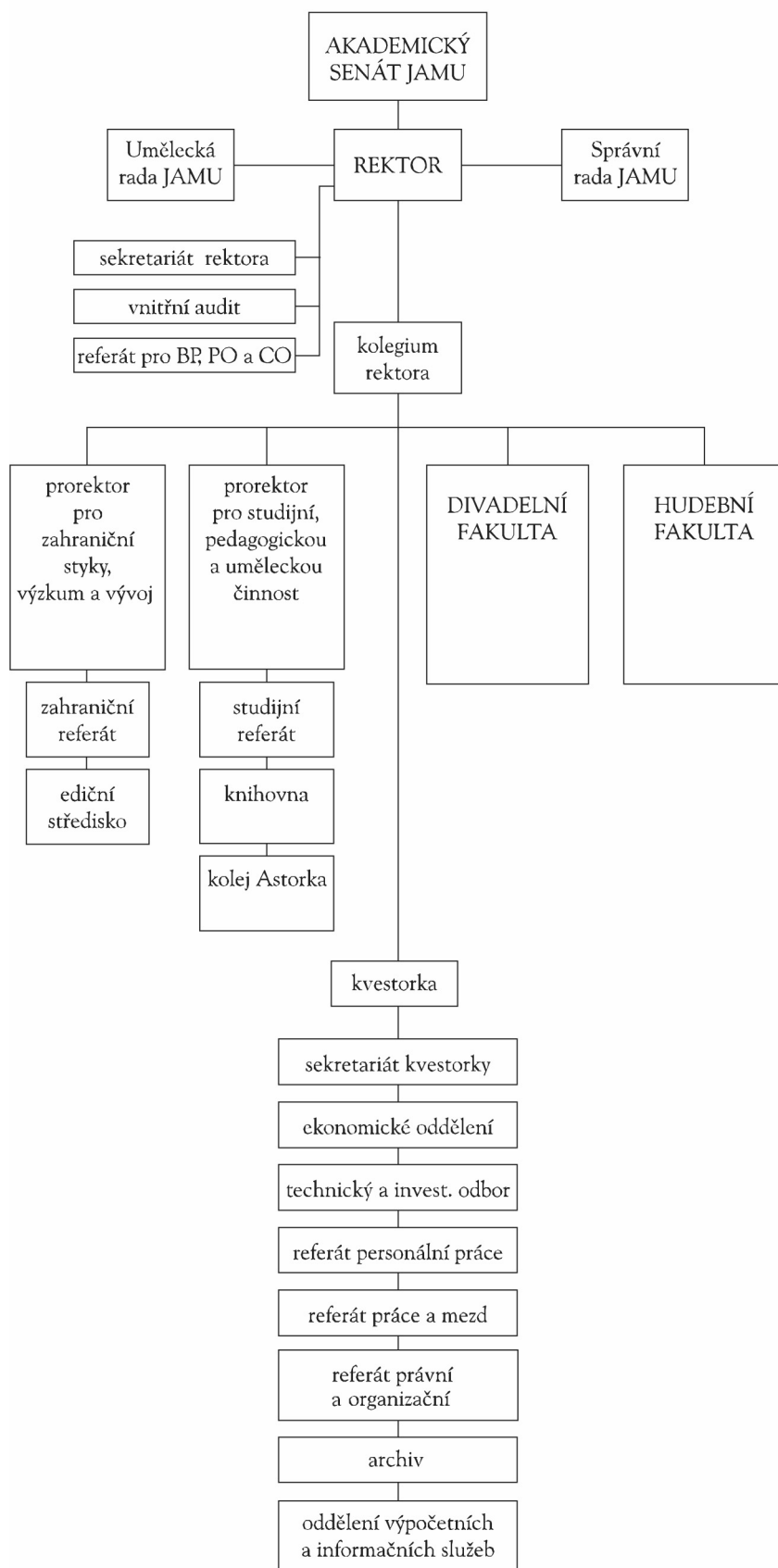
DIVADELNÍ FAKULTA – DIFA

Mozartova 1
662 15 Brno

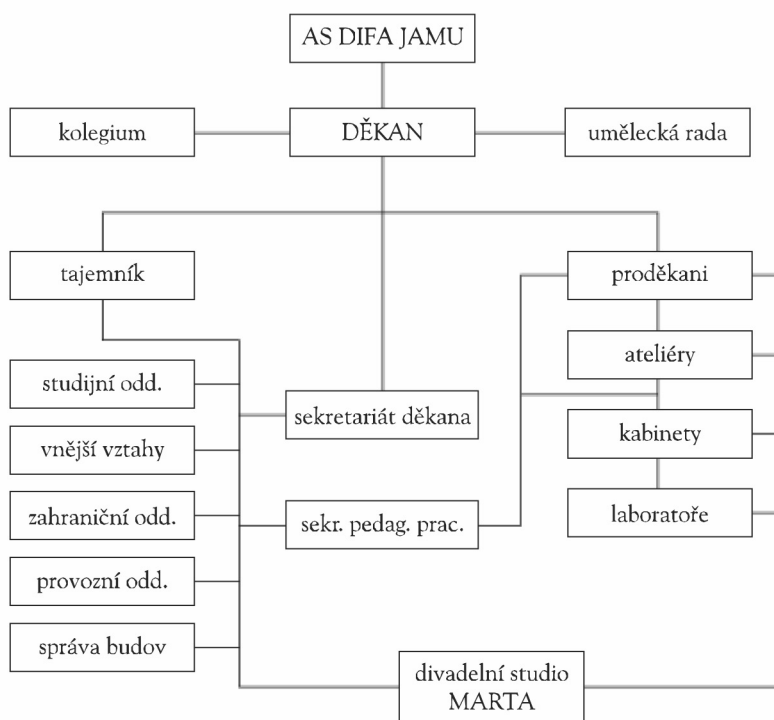
HUDEBNÍ FAKULTA – HF

Komenského náměstí 6
662 15 Brno

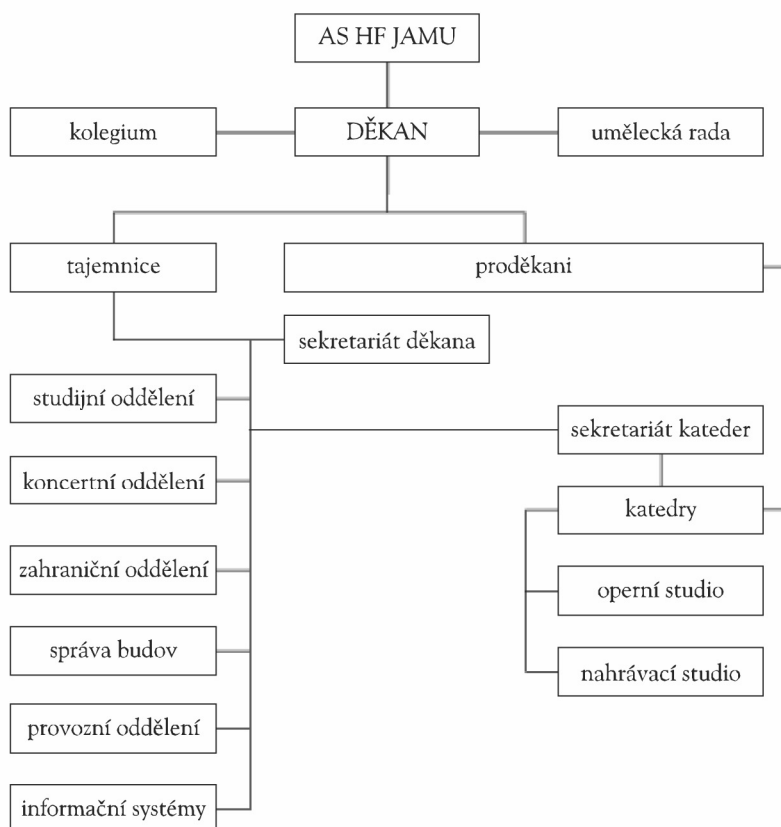
ORGANIZAČNÍ SCHÉMA JAMU



ORGANIZAČNÍ SCHÉMA DIVADELNÍ FAKULTY JAMU



ORGANIZAČNÍ SCHÉMA HUDEBNÍ FAKULTY JAMU



SLOŽENÍ ORGÁNŮ JAMU

VEDENÍ JAMU

REKTOR

prof. PhDr. Václav Cejpek

PROREKTOŘI

prof. PhDr. Leoš Faltus – prorektor pro zahraniční styky, výzkum a vývoj

prof. PhDr. Miroslav Plešák – prorektor pro studijní, pedagogickou a uměleckou činnost

KVESTORKA

JUDr. Lenka Valová

AKADEMICKÝ SENÁT JAMU

Rok 2007 byl pro Akademický senát rokem volebním.

PEDAGOGOVÉ

PhDr. Květoslava Horáčková, Ph.D. – předsedkyně

Mgr. Karel Hegner – místopředseda

prof. PhDr. Jindřiška Bártová

doc. Mgr. Jan Kolegar

Mgr. Sylva Talpová

Václav Gottwald (do 23. 11. 2007)

doc. Jindřich Petráš (do 23. 11. 2007)

doc. Barbara Maria Willi, Ph.D. (do 23. 11. 2007)

doc. MgA. Martin Opršál (od 24. 11. 2007)

doc. Mgr. Petr Osolsobě, Ph.D. (od 24. 11. 2007)

MgA. Zdeněk Šmukař (od 24. 11. 2007)

STUDENTI

MgA. Jan Kavan – tajemník (do 23. 11. 2007)

Pavel Lojda (od 28. 3. 2007, tajemník od 24. 11. 2007)

Petr Jan Kryštof (od 21. 2. 2007 do 27. 6. 2007)

Robin Kvapil (do 23. 11. 2007)

MgA. Jana Bařínková (od 24. 11. 2007)

Michaela Mixová (od 24. 11. 2007)

Karolína Zmeková (od 24. 11. 2007)

UMĚLECKÁ RADA JAMU

prof. PhDr. Jindřiška Bártová
prof. PhDr. Václav Cejpek
prof. PhDr. Leoš Faltus
prof. Alois Hajda
doc. Miloš Hynšt*
Ing. arch. Jaroslav Josífek*
prof. Mgr. Miloslav Klíma (DAMU Praha)*
prof. Kamila Klugarová
doc. Markéta Kočvarová-Schartová (DAMU Praha)*
prof. PhDr. Josef Kovalčuk
prof. Ludvík Kundera, Dr.h.c.*
doc. Mgr. Václav Kunt
doc. Juraj Letenay (VŠMU Bratislava)*
prof. Ing. Ivo Medek, Ph.D.
doc. František Novotný
prof. Petr Oslzlý
prof. PhDr. Miroslav Plešák
prof. PhDr. Antonín Přidal
doc. MgA. Vít Spilka
prof. Adolf Sýkora
prof. PhDr. Miloš Štědroň, CSc. (FF MU Brno)*
doc. PhDr. Jiří Štefanides (FF UP Olomouc)*
prof. Alena Štěpánková-Veselá*
Mgr. Miloš Vacek
doc. Barbara Maria Willi, Ph.D.
Mgr. Bohuš Zoubek (Filharmonie Brno)*

* externí členové

SPRÁVNÍ RADA JAMU

Mojmír Weimann, dramaturg – předseda

Ing. Jiří Dobíšek, vedoucí oddělení financování vědy a vysokého školství, MŠMT, Praha

Miroslav Donutil, herec ND Praha

Ing. Miroslav Friš, generální ředitel UNISTAV a.s., Brno

Ing. Vladimír Jeřábek, ředitel pro Distribuční síť KB a.s., Praha (do 20. 6. 2007)

doc. RNDr. Petr Kolář, CSc., prorektor Univerzity J. A. Komenského Praha (do 20. 6. 2007)

Mgr. Stanislav Moša, ředitel Městského divadla Brno

Ing. Svatoslav Novák, jednatel Asociace provozovatelů veřejných telekomunikačních sítí, Praha

Ing. Zdeněk Novák, vrchní ředitel sekce Kulturní dědictví, MK ČR, Praha

Mgr. Zdeněk Prokeš, Národní divadlo Praha

Ing. Martin Slezák, ředitel Komerčního centra v Brně, Česká spořitelna a.s., Brno

PhDr. Richard Svoboda, senátor

RNDr. Věra Šťastná, oddělení rozvoje vysokých škol MŠMT, Praha

Ing. Brigita Štefánková, ředitelka regionu Brno, KB, a.s. (od 21. 6. 2007)

Prof. MVDr. Vladimír Večerek, CSc., rektor Veterinární a farmaceutické univerzity v Brně (od 21. 6. 2007)

Ing. Dana Vedralová, referentka odboru financování neziskové sféry, Ministerstvo financí ČR, Praha

Mgr. Bohuš Zoubek, Filharmonie Brno

DIVADELNÍ FAKULTA

VEDENÍ DIVADELNÍ FAKULTY

DĚKAN

prof. PhDr. Josef Kovalčuk

PRODĚKANI

doc. PhDr. Silva Macková – studijní záležitosti

prof. Petr Oslzlý – zahraniční styky, věda a výzkum

Mgr. Aleš Záboj – rozvoj fakulty a informační technologie

TAJEMNÍK

MgA. Ondřej Vodička

AKADEMICKÝ SENÁT

PEDAGOGOVÉ

doc. Mgr. Jan Kolegar – předseda (od 15. 11. 2007)

Mgr. Sylva Talpová – místopředsedkyně

(od 15. 11. 2007)

Mgr. Aleš Bergman, Ph.D.

doc. Nika Brettschneiderová (do 14. 11. 2007)

Mgr. Hana Charvátová

Mgr. Karel Hegner

prof. Mgr. Zoja Mikotová (do 14. 11. 2007)

MgA. Lukáš Rieger, Ph.D. (od 15. 11. 2007)

STUDENTI

Magdaléna Lišková – tajemnice
(od 15. 11. 2007)

MgA. David Drozd (do 24. 4. 2007)

Robin Kvapil (do 14. 11. 2007)

Miloš Maxa (do 14. 11. 2007)

BcA. Jan Kačena (do 14. 11. 2007)

Ondřej Novotný (od 15. 11. 2007)

Zdeňka Kujová (od 15. 11. 2007)

UMĚLECKÁ RADA

prof. PhDr. Václav Cejpek

doc. Mgr. František Derfler

prof. Alois Hajda

prof. Mgr. Miloslav Klíma (DAMU Praha)*

prof. PhDr. Josef Kovalčuk

doc. PhDr. Silva Macková

prof. Mgr. Zoja Mikotová

prof. Petr Oslzlý

prof. PhDr. Ivo Osolsobě*

doc. PhDr. Petr Osolsobě, Ph.D.

(FF MU Brno)*

doc. Mgr. Jan Hančil (DAMU Praha)* (od 19. 1. 2007)

doc. Juraj Letenay (VŠMU Bratislava)* (od 12. 10. 2007)

prof. PhDr. Miroslav Plešák

prof. Mgr. Martin Porubjak (VŠMU
Bratislava)*

prof. PhDr. Antonín Přidal

prof. PhDr. Bořivoj Srba, DrSc.

prof. Pavel Švanda

prof. Ctibor Turba

prof. Ľubomír Vajdička (VŠMU
Bratislava)*

doc. PhDr. Jiří Voráč, Ph.D. (FF MU
Brno)*

prof. Mgr. Ján Zavarský

* externí členové

HUDEBNÍ FAKULTA

VEDENÍ HUDEBNÍ FAKULTY

DĚKAN

prof. Ing. Ivo Medek, Ph.D.

PRODĚKANI

doc. MgA. Vít Spilka – zahraniční styky a věda a výzkum

doc. MgA. Jana Goliášová – studijní a pedagogická činnost

MgA. Radim Pančocha – vnější vztahy a umělecká a grantová činnost
(do 30. 6. 2007)

TAJEMNICE

Ing. Jana Vondráčková

AKADEMICKÝ SENÁT

PEDAGOGOVÉ STUDENTI

doc. MgA. Martin Opršál – předseda

prof. PhDr. Jindřiška Bártová

doc. MgA. Šárka Králová

doc. Ladislav Kyselák

doc. Barbara Maria Willi, Ph.D.

MgA. Jan Kavan – místopředseda

MgA. Ivana Mikesková

Gabriel Rovňák

UMĚLECKÁ RADA

prof. Ing. Ivo Medek, Ph.D.

prof. PhDr. Leoš Faltus

prof. MgA. Jarmila Hladíková

doc. PaedDr. Radek Horáček, Ph.D.

(PdF MU Brno)*

Mgr. Milan Kaňák

(hudební skladatel a dirigent)*

MgA. Pavel Kyncl

(ředitel Konzervatoře Brno)*

doc. MgA. Ladislav Kyselák

prof. MgA. Lubomír Mátl

doc. MgA. Martin Opršál

doc. Josef Pančík

prof. Jindřich Petráš

prof. Bohumil Smejkal

doc. PhDr. Petr Spielmann

(FAVU Brno)*

doc. MgA. Vít Spilka

prof. PhDr. Miloš Štědroň, CSc.

(FF MU Brno)*

prof. Alena Štěpánková-Veselá*

prof. PhDr. Vladimír Tichý, CSc.

(HAMU Praha)*

doc. Barbara Maria Willi, Ph.D.

MgA. Bohuš Zoubek

(Filharmonie Brno)*

* externí členové

**ČLENSTVÍ JAMU V ORGANIZACÍCH SDRUŽUJÍCÍCH VYSOKÉ ŠKOLY, V MEZINÁRODNÍCH
A PROFESNÍCH ORGANIZACÍCH**

Organizace	Stát	Status
Association Européenne des Conservatoires, Académies de Musique et Musikhochschulen (AEC)	Holandsko	člen
European League of Institutes of the Arts (ELIA)	Holandsko	člen
European Union of Music Competitions for Youth	Německo	člen
The International Federation for Theatre Research (FIRT/IFTR)	Holandsko	člen
European Network of Higher Vocational Education Institutes in the Performing Arts (PROSPERO)	Holandsko	člen

Zastoupení JAMU v Radě vysokých škol

JUDr. Lenka Valová – členka předsednictva RVŠ
 PhDr. Květoslava Horáčková, Ph.D. – členka sněmu RVŠ; náhradník člena předsednictva
 Doc. MgA. Jana Goliášová – členka sněmu RVŠ
 Doc. PhDr. Silva Macková – členka sněmu RVŠ
 Studentka Hudební fakulty Helena Macháčková – členka sněmu RVŠ
 Student Divadelní fakulty BcA. Jan Pohořelický – delegát

1.5 ZASTOUPENÍ ŽEN V AKADEMICKÝCH ORGÁNECH VYSOKÉ ŠKOLY

Akademický senát	Počet žen
JAMU	6
DIFA	3
HF	4
Celkem	13

2. KVALITA A EXCELENCE AKADEMICKÝCH ČINNOSTÍ A UMĚLECKÉ TVORBY

2.1 ŘÍZENÍ A INTEGRACE VVŠ

V oblasti řízení školy došlo především k intenzivnějšímu využívání stávajících řídicích softwarů jak ze strany managementu rektorátních a děkanátních pracovišť, tak i k dalším krokům v přechodu na elektronickou studijní agendu (SIS), kde bylo zkušebně nasazeno elektronické podávání přihlášek ke studiu a připraven webový přístup do systému ze strany studentů a pedagogů tak, aby mohl být v letním semestru 2006/07 nasazen zkušebně plnohodnotný vstup a od příštího akademického roku byla studijní agenda kompletně zajišťována elektronickými cestami. Souvisí s tím i přechod na nové zaměstnanecké průkazy vybavené čipovými vstupy – škola převzala zkušenosti VUT Brno nabyté spoluprací s Komerční bankou a.s. v této problematice.

Integrace školy pokročila zejména díky celoškolskému přístupu k rozvojovým programům a zejména pak k projektům ESF, kde se díky přijetí třetího grantu (viz kapitola 6 – Rozvoj vysoké školy) podařilo, zatím nikoliv de iure, ale velmi efektivně de facto, ustavit v závěru roku 2006 projektovou kancelář JAMU, vytvářející solidní základ pro očekávanou a již připravovanou aktivitu v oblasti ESF v nastávajícím období.

2.2 PŘEHLED STUDIJNÍCH PROGRAMŮ A STUDIJNÍCH OBORŮ NA JAMU

Skupiny studijních programů JAMU	Studijní programy						
	bak.		mag.		mag. navazující		dokt.
	P	K	P	K	P	K	
8203 Dramatická umění	1	1	1	1	1	1	1
8202 Taneční umění			1	1			
8201 Hudební umění	1		1		1		1
Celkem	2	1	3	2	2	1	2

Na **Divadelní fakultě** došlo v průběhu roku 2007 rozhodnutím akreditační komise ze dne 21. května 2007 k prodloužení platnosti akreditace bakalářského studijního oboru Klaunská a scénická filmová tvorba (akreditace je prodloužena do 21. května 2015, forma studia prezenční, standardní doba studia 3 roky). Na základě žádosti dále došlo rozhodnutím akreditační komise ze dne 1. března 2007 k rozšíření akreditace navazujícího magisterského studijního programu Dramatická umění o studijní obor Výchovná dramatika Neslyšících do 1. března 2013 (forma studia prezenční a kombinovaná, standardní doba studia 2 roky).

Rovněž na **Hudební fakultě** byla prodloužena akreditace bakalářského, navazujícího a doktorského studijního programu na další období.

KURZY CELOŽIVOTNÍHO VZDĚLÁVÁNÍ

Koncepce celoživotního vzdělávání na **Divadelní fakultě** vychází z faktu, že dramatické umění není jako samostatný vyučovací předmět doposud součástí základního a gymnaziálního vzdělávání, a z vědomí potřeby dalšího vzdělávání pracovníků kulturní sféry a pedagogů. Celoživotní vzdělávání je také otevřeno všem, kteří se divadelní tvorbě věnují jako své zájmové činnosti.

Zaměřujeme se tedy na:

- přípravu uchazečů o studium na fakultě;
- přípravu pedagogů základních a středních škol pro koncepci Rámcově vzdělávacího programu pro základní a gymnaziální vzdělávání, kde je možnost samostatného předmětu dramatická výchova (ZŠ) a dramatický obor (gymnázia) otevřena v rámci oblasti Umění a kultura;
- další vzdělávání pracovníků širší kulturní sféry;
- nabídku pro vedoucí a členy amatérských divadelních souborů.

V rámci celoživotního vzdělávání se v roce 2007 uskutečnily tyto akce:

Kurz	Termín	Rozsah	Počet účastníků	Věk
Dramatická výchova	leden–červen	5 víkendů	17	18–35
Letní škola herectví	červenec	5 dní	23	18–25
Letní škola muzikálu	červenec	1 týden	25	18–25
Divadelní seminář	prosinec–leden	4 víkendy	37	18–38

V lednu 2007 jsme zahájili nový běh kurzu celoživotního vzdělávání pro učitele z praxe, do kterého se přihlásilo 28 zájemců. Na základě motivačních dopisů, které byly součástí přihlášky, jsme vybrali 17 účastníků, většinou učitele z praxe nebo studenty pedagogických oborů, kteří uplatní znalosti a dovednosti získané v kurzu bezprostředně ve své pedagogické praxi. Kurz proběhl jako jednosemestrální. Účastníkům byla nabídnuta možnost přihlásit se do kombinované formy bakalářského studia oboru Dramatická výchova.

Na základě přijímacího řízení bylo do kombinované formy studia bakalářského oboru dramatická výchova přijato 12 uchazečů (věk 18–35 let), dalších 6 zájemců navštěvuje výuku formou celoživotního vzdělávání. Do kombinovaného studia bylo dále přijato 9 absolventů kurzu celoživotního vzdělávání (věk 37–60 let), kteří během čtyř let získali celkem 114 kreditů. Ty jim byly uznány ve výši 60% kreditů bakalářského stupně studia. Mohli tak nastoupit do posledního ročníku a v akademickém roce 2007/2008 ukončí studium.

Hudební fakulta

Metodické centrum	Studijní obor	Počet
	Hra na klavír	143
	Kompozice	6
	Dirigování sboru	9
	Dirigování orchestru	7
	Hra na bicí nástroje	42
Celkem		207
Zahraniční studenti		6
Mezinárodní interpretační kurzy		100
Kontrabasové kurzy		55
Interpretační kurz Kyoto		40
Celkem		408

Přehled počtu kurzů celoživotního vzdělávání na Divadelní fakultě

SP	kurzy orientované na výkon povolání			kurzy zájmové			U3V	Celkem
	do 15 hod.	do 100 hod.	více	do 15 hod.	do 100 hod.	více		
Kultura a umění	0	1	0	0	3	0	0	4
Celkem	0	1	0	0	3	0	0	4

Přehled počtu účastníků kurzů celoživotního vzdělávání na Divadelní fakultě

SP	kurzy orientované na výkon povolání			kurzy zájmové			U3V	Celkem
	do 15 hod.	do 100 hod.	více	do 15 hod.	do 100 hod.	více		
Kultura a umění	0	17	0	0	85	0	0	102
Celkem	0	17	0	0	85	0	0	102

Přehled počtu kurzů celoživotního vzdělávání na Hudební fakultě

SP	kurzy orientované na výkon povolání			kurzy zájmové			U3V	Celkem
	do 15 hod.	do 100 hod.	více	do 15 hod.	do 100 hod.	více		
Kultura a umění	0	4	1	0	1	2	0	8
Celkem	0	4	1	0	1	2	0	8

Přehled počtu účastníků kurzů celoživotního vzdělávání na Hudební fakultě

SP	kurzy orientované na výkon povolání			kurzy zájmové			U3V	Celkem
	do 15 hod.	do 100 hod.	více	do 15 hod.	do 100 hod.	více		
kultura a umění	0	64	143	0	40	155	0	402
Celkem	0	64	143	0	40	155	0	402

2.3 ZÁJEM UCHAZEČŮ O STUDIUM NA AKADEMICKÝ ROK 2007/2008

Studijní program	Kód studijního programu	Počet			
		Podaných přihlášek	Přihlášených	Přijatých	zapsaných
Dramatická umění	8203	690	573	140	125
Taneční umění	8202	-	-	-	-
Hudební umění	8201	329	232	127	119
Celkem		1019	805	267	244

V uvedených počtech jsou zahrnuti i uchazeči doktorských studijních oborů

2.4 POČET STUDENTŮ JAMU K 31. 10. 2007

Studijní program		Studenti ve studijním programu								celkem
		bakalářský		magisterský		magisterský navazující		doktorský		
		P	K	P	K	P	K	P	K	
8203	Dramatická umění	143	22	89	0	52	3	15	7	331
8202	Taneční umění	0	0	0	26	0	0	0	0	26
8201	Hudební umění	189	0	0	0	79	0	14	9	291
	Celkem	332	22	89	26	131	3	29	16	648

V uvedených počtech je zahrnuto 10 studentů na krátkodobých studijních pobytech (stážích) v prezenční formě studia.

Poznámka: Podrobnější informace o činnosti fakult lze nalézt v jejich Zprávách o činnosti za rok 2007, které jsou dostupné na děkanátech a v knihovně JAMU.

2.5 DIPLOMOVÉ PRÁCE ABSOLVENTŮ MAGISTERSKÉHO A BAKALÁŘSKÉHO STUDIA V ROCE 2007

Autor	Název
Adámková, Jana	Lovecké trio Praha
Belcredi, Kristiana	Historický vývoj anglické operety se zaměřením na Gilberta a Sullivana
Boháček, Ondřej	Gustav Mahler – inspirace rodného kraje v jeho díle
Borková, Vladislava	Nadace Leoše Janáčka
Brabec, Zbyněk	Neznámá italská opera 1. poloviny 19. století
Buchta, Martin	Pierre Boulez
Chaloupka, František	Problematika rytmu v hudbě skladatele Mortona Feldmana
Chocholáčová, Jana	Manuel María Ponce a jeho tvorba pro kytaru
Chybová, Barbara	Hudební a pohybové prvky v činoherních inscenacích
Cupal, Martin	Romantické skladby pro trombon
Čechová, Tereza	Tvorba výukového programu dramatické výchovy dle potřeb učitele
Debef, Pavel	Trombon ve skladbách Jiřího Dvořáčka
Demelová, Veronika	Vokální tvorba Petra Ebena se zaměřením na cyklus Písně nelaskavé
Doležalová, Šárka	Dvě z používaných právních forem pro malé divadelní soubory
Drozďová, Vanda	Dítě a dospívající jako účinkující v inscenacích profesionálního divadla
Dudák, Martin	Využití outsourcingu v Městském divadle Brno
Dvořáková, Jolana	Edward Grieg: Sonáta pro housle a klavír c-moll
Filípek, Štěpán	Witold Lutoslawski a jeho dílo pro violoncello
Fišer, Josef	Britský, americký a český rodinný sitcom
Fojtíková, Kateřina	Studio Dům Evy Tálské
Frajtová, Ivana	Houslové dílo Františka Gregora Emmerta
Frajtová, Jana	Flétna v komorní tvorbě Bohuslava Martinů
Franková, Irena	Možnosti a způsoby využití historických hudebních nástrojů
Fremel, Matěj	Joaquín Rodrigo: Concierto de Aranjuez
Gába, Rostislav	Jak dosáhnout kvalitní reprodukce
Groulík, Jiří	Unisono v díle Pavla Nováka-Zemka
Háasz, Matej	K niektorým možnostiam kombinácií akustických nástrojov a elektroniky
Hajdová, Lenka	Organizace festivalu mladého divadla s amatérskou skupinou
Hájková, Jana	Možnosti spolupráce JAMU s absolventy studijního programu Dramatická umění
Hájková, Nikola	Muzikoterapie
Hantychová, Martina	Uplatnění absolventů studia hudebního manažerství Hudební fakulty JAMU
Havlice, Jan	Pražské komorní divadlo v Divadle Komedie
Havlík, Ondřej	Netradiční inspirace tradičním japonským divadlem kjógen
Havlíková, Jana	Osobnost české operní režie: Inge Švandová-Koutecká
Hejzman, Aleš	Moderní výrazové a technické prostředky klarinetu
Herberková, Veronika	Cimbál v klasické hudbě
Holbová, Markéta	Lovecká hudba včera a dnes
Honajzrová, Jitka	Historie a současnost klubu Fléda v Brně
Honěk, Tomáš	Johann Sebastian Bach: Sonata a moll BWV 1003
Hönigová, Berit	Proces tvorby inscenace divadla v maskách pod vedením Tatjany Brinkman
Honsová, Jitka	Firemní filantropie a její postavení ke kultuře
Hradilová, Eva	Seriál Chirurgové a jeho seriáloví předchůdci
Hucek, Daniel	Camille de Saint-Saëns: sonáta G-dur pro fagot a klavír op. 168
Ignatova, Vanesa Michailova	Pančo Vladigerov (klavírní dílo)
Jakešová, Irena	Smyčcové nástroje typu viola da gamba, dějiny a technika hry

Jančaříková, Michaela	Händelova opera Alcina
Jelínková, Anna	Vokální tvorba Vítězslavy Kaprálové se zaměřením na cyklus Jablko s klína
Jevická, Jana	Místo a funkce dramatické hry pro věk adolescence a mladší dospělosti
Jiříčková, Kateřina	Osobnost Nikolaje Karloviče Metnera se zaměřením na jeho dílo "6 Pohádek, op. 51"
Jurman, Michal	Zvukové umělecké experimenty v českém rozhlasovém vysílání
Juříčková, Eva	Sborový zpěv na Valašsku
Kačárek, Petr	Audiovizuální a vizuální záznam
Kalousová, Jana	Pojetí genderové tematiky v dokumentech České televize
Kaminski, Jiří	František Antonín Rösler-Rosetti: Koncert pro lesní roh a klavír d-moll
Kapala, Marcel	Organy na Orave
Karageorgiev, Nikola	Violoncellový koncert h-moll z pohledu interpreta
Kašpárková, Lucie	Leoš Janáček: Káťa Kabanová
Keprtová, Linda	Vokálně-instrumentální tvorba Jana Dismase Zelenky
Klášek, Maroš	Spätosť chorálov s Dobře temperovaným klavirom v tvorbe Johanna Sebastiana Bacha
Klementová, Petra	Techniky hry na flétnu v soudobé hudbě
Klimánková, Markéta	Symfonický orchestr Frýdek-Místek
Klvaň, Ivo	Možnosti využití dramatických textů v dramaturgii mladých
Koberová, Eva Anna	Dramatická výchova na základní škole
Kohoutová, Veronika	Bedřich Smetana: Fantazie na české národní písně – Interpretací rozbor
Komárek, Richard	Dokumentární film jako teze
Kostaš, Martin	Instrumentační proměny Vítězslavy Kaprálové
Kostelníková, Jitka	Divadlo jako moderní kulturní středisko
Kostřicová, Kamila	Cesty dramatické výchovy do základních škol
Košťáková, Lenka	Má cesta k vytvoření jevištní postavy
Kováč, Tomáš	Koncepce a pravidla improvizací ligy jako klíčový prvek určující
Kovalčíková, Ivana	Houslové dílo D. D. Šostakoviče s důrazem na Sonátu pro housle a klavír
Krajčovičová, Jana	Zuzanka Hrašková – miniopera
Kratinová, Denisa	Carl Nielsen
Krejčová, Kateřina	Karel Fiala a Věra Vlková mezi operetou a muzikálem
Kryštof, Petr Jan	Archa pro uprchlíky
Křížová, Marcela	Klavírní fantazie německých romantiků
Kubějová, Anna	Mudry
Lieskovský, Pavol	Klarinet francúzskeho a nemeckého systému – porovnanie, rozdiely
Liška, Čeněk	Nástup studenta do orchestru – problémy a jejich řešení
Lukáčová, Irena	K problematike interpretácie piesňového cyklu Pohl'ad do neznáma
Mach, Jiří	Folklor a muzikál
Majchráková, Viktória	Postava Cherubína z opery Figarova svatba W. A. Mozarta
Martínek, Karel	Varhany a slepota
Martinková, Tereza	Komika a humor v klasických muzikálových dílech My Fair Lady, Oliver! a Funny Girl
Matoušek, Jiří	Význam značky kulturní instituce v divadelním prostředí
Matula, Silvester	Hlas ako výrazový prostriedok herca
Maxa, Miloš	Jak pomoci škole s výběrem a reflexí profesionálního divadelního představení
Melkusová, Markéta	Vater unser im Himmelreich. Varhanní zpracování Dietericha Buxtehudeho
Melník, Lukáš	Herecká zkušenost s Králem Learem
Mizera, František	Adolf Scherbaum, život a problematika interpretace barokní hudby
Moravčíková, Anežka	Kontrabasové podujatia v Českej republike
Motal, Jan	Variace přístupů k tematice židovského holocaustu v dokumentech
Motka, Lukáš	Skladby soudobých žijících českých a slovenských autorů pro trombon
Mrázová, Radmila	Dana Svozilová, její přínos pro dramatickou výchovu
Müller, Josef	Fenomén vícesouborového divadla (Národní divadlo v Brně)
Nevoralová, Jana	Raná klavírní tvorba Bély Bartóka
Novotná, Jana	Hudební paměť

Novotný, Radek	Pražské a brněnské muzikálové produkce po roce 2000
Ondráčková, Marta	Broadway jako srdce amerického hudebního divadla aneb Jak dál?
Ondrouchová, Štěpánka	Základní umělecká škola v Praze 8 – historie a současnost
Ouhřabková, Daniela	Divadelní lektor u profesionálního divadla
Pařízek, Petr	Řada harmonických tónů a jejich uplatnění
Pavlíková, Lucie	Historie Základní umělecké školy v Chotěboři
Petrová, Martina	Maryša – inscenační tradice a proměny z hlediska scénografického
Petrovicová, Iva Kateřina	Moje cesta za autorskou pohádkou pro děti předškolního věku
Pidová, Michaela	Ilona Štěpánová-Kurzová (život a dílo "Klavírní technika")
Pintová, Tereza	Ralph Vaughan Williams: Suita pro violu a klavír interpretační analýza
Pirnerová, Zuzana	Sborové soutěže v České republice, jejich historický vývoj a srovnání
Pitnerová, Zuzana	Scénografie v divadle Leszka Madzika
Pohl, Richard	Wolfgang Amadeus Mozart: Klavírní koncert d-moll KV 466
Policer, Štěpán	Vznik a počátky programní symfonie
Prokešová, Jana	Nezávislé divadlo Continuo
Prokopová, Kateřina	Franz Liszt: Années de Pelerinage – Premiere Année-Suisse
Richtrová, Tereza	Ženy hrající mužské role
Rovňák, Gabriel	Symfonická tvorba Jána Cikkeru s akcentem na Spomienky op. 25
Rylichová, Kateřina	Divadlo na cestách
Rysová, Eva	Podoby práce s prostorem v režijním rukopisu Jana Antonína Pitínského
Ryšavá, Iveta	Dramatik Falk Richter
Řezáč, Vladimír	Muzikálová kariéra Josefa Laufera
Saavedra, Jana	Divadlo v ekosociální akci
Schmiedtová, Jana	Inscenační rukopis režisérky Hany Burešové
Slavíček, Stanislav	Eugen Suchoň a jeho klavírne dielo
Slepánková, Lucie	Počátky profesní cesty Magdaleny Kožené a její umělecká osobnost
Sokolová, Kamila	Nástin hudebního života na Vyškovsku se zvláštním zřetelem k osobnosti Miloše Sokoly
Soukalová, Tereza	Věk dětského herce jako kritérium pro výběr charakteru inscenačního procesu
Sršňová, Mária	Eugen Suchoň – život a dielo so zameraním na Fantaziu a Burlesku pre husle
Stankov, Alexandr	Trickster a jeho divadelní proměny
Strenáček, Peter	Muzikál ako prostriedok modernej animácie
Šebíková, Pavla	Výuka současného tance s využitím principů techniky José Limóna
Šidlová, Barbora	Cesta od herního jednání k jednání jevištnímu s dětmi ve věku od sedmi do jedenácti let
Škrabal, Zdeněk	Zdeněk Škrabal – fagotista a pedagog
Šlahař, Vítězslav	Stěžejní basové role v operách Leoše Janáčka
Šmíd, Jakub	Srovnání práce na roli pod vedením režisérů Oxany Smilkové a Vladimíra Morávka
Šmiřák, Petr	Dada Klementová v hudbě aneb Hudba v Dadě Klementové
Šrubařová, Marie	Základní umělecká škola Jihlava
Švestka, Štěpán	Tvoření tónu a s tím související problematika
Talabová, Marta	César Franck – Sonáta A dur
Toniková, Diana	Herecké prostředky a jejich funkčnost v absurdním divadle
Unterthiner, Marlene	Franz Schubert – zpěv duchů nad vodami
Urbanová, Vendula	K životu a klavírní tvorbě Francise Poulenca
Vaculová, Barbora	Svět dramata Nelsona Rodriguese
Vaňková, Kateřina	Funkce hudební složky a proces její tvorby v inscenacích
Vargová, Miroslava	Marketingová komunikace hudobných scén v Brne
Vašková, Pavlína	(Ne)obyčejná hvězda Ladka Kozderková
Veverica, Julián	Medzinárodný višegrádsky fond a čerpanie finančných prostriedkov
Víšek, Jiří	Skladby Michala Košuta pro sólové housle
Vítek, Jakub	Vývoj literárních adaptací v žánru filmového hororu do roku 1950
Vítek, Jakub	Televizní minisérie podle knih Roberta Holdstocka "Lavondyss"
Vojtová, Eva	Pokus o opus

Vojtová, Eva	Rozhlasové hry Ingeborg Bachmannové
Vyplašilová, Radka	Kostým science fiction filmu a seriálu
Vyvijalová, Tereza	Site specific performance jako forma divadelní tvorby s neprofesionály
Wdowczynová, Magda	Dvojí pečeť Ingmara Bergmana
Zajíc, Václav	Johannes Brahms: Houslový koncert, op. 77 a Dvojkonzert, op. 102
Zaoralová, Marta	Interpretace herce a interpretace houslisty
Zmidloch, Jiří	Periferní formy hudebně zábavních produkcí
Žalčíková, Lenka	Postavení levé ruky v klavírní literatuře 20. století

2.6 POČET ABSOLVENTŮ JAMU V ROCE 2007

Studijní program	Kód skupiny kmen. oborů	Absolventi ve studijním programu								Celkem absolventi
		BcA.		MgA.		MgA. navaz.		Ph.D.		
		P	K	P	K	P	K	P	K	
Dramatická umění	8203	45	0	34	0	2	0	0	6	87
Taneční umění	8202	0	0	0	1	0	0	0	0	1
Hudební umění	8201	74	0	18	0	8	0	0	3	103
Celkem		119	0	52	1	10	0	0	9	191

V počtech je zahrnuto 13 studentů na krátkodobých studijních pobytech (stážích).

Uplatnění absolventů JAMU na trhu práce

Absolventi **Divadelní fakulty** nalézají uplatnění v celé škále uměleckých institucí, včetně těch nejprestižnějších. Rada z nich byla také v posledním období oceněna za své umělecké výkony cenami Thálie, Alfréda Radoka či Českými Ivy. Další absolventi naopak hledají svou cestu v netradičních a alternativních souborech, některé sami zakládají. Důležité je rovněž působení absolventů jako pedagogů uměleckých škol v centrech volného času, při práci se sociálně a zdravotně znevýhodněnými skupinami. Menší část absolventů se realizuje ve svobodném povolání. Úkolem zůstává obsáhlejší provedení průzkumu, který by zpřesnil údaje o uplatnění absolventů ve větším statistickém vzorku.

Hudební fakulta zveřejňuje informace o nabízených pracovních místech na vývěsce v prostorách děkanátu. Jedná se o konkurzy, které vypisují orchestry, divadla, sbory, ZUŠ nebo konzervatoře. Většina studentů takto získá uplatnění již v posledních ročnících studia. Absolventi jsou členy prestižních orchestrů (Česká filharmonie, FOK, Filharmonie Brno) a divadel v tuzemsku i zahraničí. HF sleduje uplatnění svých absolventů na základě informací pedagogů hlavního oboru nebo vedoucích kateder.

Cílem zůstává i nadále poskytovat studentům takové vzdělání, aby jejich kvalita a úspěšnost při případných konkurzech byla zcela jednoznačná. Z tohoto hlediska zůstávají preferovány určitě všechny instrumentální obory, neboť mohou najít uplatnění jak v orchestrech, tak v uměleckém školství. Jako takový však není v současné době na trhu práce preferován žádný obor. Poradenská činnost probíhá na fakultě individuálně, studenti konzultují se svým pedagogem hlavního oboru přípravu na případné konkurzy, jichž se zúčastňují. Informovanost o těchto konkurzech je dostatečná, nabídky jednotlivých institucí jsou průběžně zveřejňovány na fakultní vývěsce.

Výrazným počinem ve vztahu mezi budoucími absolventy JAMU a sférou jejich potenciálních zaměstnavatelů byl mimořádně úspěšný podíl školy na projektu ESF – **Kvalitativní rozvoj studijního programu cestou spolupráce s profesionálními uměleckými tělesy** (viz kap. 6).

2.7 POČET NEÚSPĚŠNÝCH STUDENTŮ JAMU V ROCE 2007

(v průběhu studia zanechali, studium jim bylo ukončeno – souhrnné údaje za všechny ročníky)

Studijní program	Kód skupiny kmen. oborů	Neúspěšní studenti ve studijním programu								Celkem neúspěšní
		BcA.		MgA.		MgA. navaz.		Ph.D.		
		P	K	P	K	P	K	P	K	
Dramatická umění	8203	10	0	7	0	0	0	0	5	22
Taneční umění	8202	0	0	0	2	0	0	0	0	2
Hudební umění	8201	9	0	0	0	0	0	0	1	10
Celkem		19	0	7	2	0	0	0	6	34

Opatření vedoucí ke snižování studijní neúspěšnosti na JAMU

Divadelní fakulta je uměleckou školou, vícekolové přijímací řízení je koncentrováno na ověřování talentových předpokladů uchazečů. Z tohoto přístupu a individuálního pojetí výuky lze pochopit velice nízkou neúspěšnost studentů bakalářských a magisterských navazujících, ale i magisterských nenavazujících oborů. U doktorského studia byl zaveden povinný doktorský seminář, díky kterému fakulta soustavně sleduje postup práce na disertaci, což zlepšilo úspěšnost celého studia.

Studijní neúspěšnost na **Hudební fakultě** je velmi nízká, studenti ukončují studium převážně z vlastního rozhodnutí, výjimečně ze zdravotních důvodů nebo na základě nesplnění studijních povinností. Pokud se student dostane do obtíží, může svůj problém individuálně konzultovat s pedagogem hlavního oboru nebo vedoucím katedry. Ve velké většině případů řeší problémy se studijním proděkanem. Protože obory mají třístupňový model, může uvažovat o ukončení studia již po absolvování bakalářského stupně. Nevýhodou zůstává, vzhledem k úzké specializaci studia, málo možností navázat v magisterském stupni na studium na jiné vysoké škole. Individuální přístup ke studentům je třeba zachovat, ale v případě neplnění studijních povinností studium ukončit.

2.8 KREDITOVÝ SYSTÉM NA JAMU

Již po řadu let se na JAMU osvědčuje kreditový systém studia, kompatibilní s evropským systémem European Credit Transfer System (ECTS). Systém klasifikace a bodového hodnocení studentů na fakultách uplatňuje evropský šestistupňový model (A, B, C, D, E a F = neuspěl).

Kredity získané v rámci jednoho studijního oboru se u studenta sčítají a počet získaných kreditů je nástrojem pro kontrolu studia. Student musí povinně v každém semestru absolvovat tzv. základ oboru, který zajišťuje naplnění profilu absolventa v průběhu studia a který je zdrojem podstatné části kreditů. Aby však student splnil podmínku získání požadovaného součtu kreditů (tj. v průměru 30 kreditů za semestr), musí si vybrat další předměty z nabídky školy, tzv. předměty osobní specializace (povinně-volitelné nebo volitelné). Toto kritérium působí motivačně k individuálnímu obohacení obsahu studia.

K uzavření ročníku je zapotřebí získat nejméně 60 kreditů. Pokud student získá v již uzavřeném ročníku více než 60 kreditů, může si je převést do následujícího studijního roku tak, aby celkový počet za tyto dva roky činil nejméně 120 kr. Pokud mu po prvním roce studia několik kreditů do požadované výše chybí, musí je (po projednání na studijním oddělení) do celkové výše 120 kreditů doplnit v roce následujícím. Tentýž princip je uplatněn ve zbývající části studia před vykonáním státní závěrečné zkoušky.

Celkový minimální počet kreditů pro získání bakalářského diplomu je 180 kr., u čtyřletého magisterského studia 240 kr., u pětiletého magisterského studia 300 kr., u navazujícího magisterského studia 120 kr.

Studenty i pedagogy je vysoce pozitivně přijímán způsob bodového hodnocení, kdy v rámci každého stupně klasifikace má pedagog k dispozici ještě diferenciaci kvality studia pomocí 10 bodů.

Bodové hodnocení násobené počtem kreditů hodnoceného předmětu tvoří pak základ pro výpočet váženého studijního průměru jako východiska pro přiznání prospěchového stipendia. Jeho jednoznačně motivační roli potvrzuje i počet studentů pobírajících toto stipendium na obou fakultách celkem – 14 tj. 2,16 % z celkového počtu studentů.

DODATEK K DIPLOMU/DIPLOMA SUPPLEMENT

Dodatek k diplomu/Diploma Supplement je dokument společně vytvořený Evropskou komisí, Radou Evropy a organizacemi UNESCO/CEPES. Vydává se společně s diplomem všem absolventům bakalářského nebo magisterského studijního programu již od roku 2005.

V roce 2007 jej opět obdrželi společně s diplomem bezplatně všichni absolventi obou fakult Janáčkovy akademie múzických umění.

Dokument je vydán dvojjazyčně v českém a anglickém jazyce. Obsahuje výpis všech vykonaných zkoušek a dosaženého hodnocení, které student vykonal během celého studia v absolvovaném studijním programu. Hodnocení studijních výsledků se

provádí kreditovým systémem ECTS (European Credit Transfer System) v souladu se stanovenou jednotnou osnovou společné úmluvy.

Dodatek k diplomu poskytuje údaje o úrovni, obsahu, a postavení absolvovaného studijního programu pro akademické a profesní uznávání kvalifikace, pro akademické uznávání při mobilitách, informuje o vysokoškolském systému v České republice.

Janáčkova akademie múzických umění se v souladu se svým Dlouhodobým záměrem připravuje na podání žádosti o udělení Diploma Supplement Label.

2.9 ODBORNÁ SPOLUPRÁCE ŠKOLY S REGIONEM, PROPOJENÍ TEORIE A PRAXE A SPOLUPRÁCE S ODBĚRATELSKOU SFÉROU

Již ze samé podstaty Janáčkovy akademie jako vysoké školy zaměřené na oblast umění vyplývá její předurčenost k pronikání na veřejnost v rámci místa svého působiště i přilehlého regionu. Divadelní studio Marta, Komorní opera i obsáhlá nabídka koncertů HF vytváří širokou škálu příležitostí k poznávání kulturních hodnot především mladou generací.

K provázanosti školy s regionem přispívá také aktivita v rámci Brněnského centra evropských studií; členy tohoto sdružení jsou také Statutární město Brno a Jihomoravský kraj. JAMU se podílí zejména koncertními vystoupeními na celé řadě příležitostných akcí v regionu.

Nejvýznamnější v tomto směru bylo pokračování přímé spolupráce JAMU s tzv. odběratelskou sférou na základě realizace projektů Evropského sociálního fondu – Kvalitativní rozvoj studijního programu cestou spolupráce s profesionálními uměleckými tělesy a Další vzdělávání v oblasti dramatického a hudebního umění (podrobněji viz kap.6 – Rozvoj vysoké školy). Výsledky dosažené v rámci tohoto projektu (spolupráce s profesionálními divadly a hudebními tělesy) lze hodnotit jako velmi pozitivní a přínosné pro studenty, kteří se stáží zúčastňují.

2.10 AKADEMIČTÍ PRACOVNÍCI

VĚKOVÁ STRUKTURA AKADEMICKÝCH A VĚDECKÝCH PRACOVNÍKŮ

Věk	Akademičtí pracovníci										Vědečtí pracovníci	
	profesoři		docenti		odb. asist.		asistenti		lektori		celkem	ženy
	celkem	ženy	celkem	ženy	celkem	ženy	celkem	ženy	celkem	ženy		
do 29 let	0	0	0	0	7	3	2	1	0	0	1	0
30–39 let	0	0	3	0	33	13	3	2	0	0	3	2
40–49 let	0	0	13	5	19	11	0	0	0	0	1	0
50–59 let	10	3	17	9	23	15	4	2	0	0	1	0
60–69 let	10	2	14	3	11	3	0	0	0	0	1	0
nad 70 let	12	2	3	1	2	1	0	0	0	0	1	0
Celkem	32	7	50	18	95	46	9	5	0	0	8	2

POČET AKADEMICKÝCH PRACOVNÍKŮ NA JAMU K 31. 12. 2007

Personální zabezpečení	celkem	prof.	doc.	ost.	DrSc.	CSc.	Dr., Ph.D., Th.D.
Rozsahy úvazků akad. pracovníků	194	32	50	112	1	1	21
do 30 %	19	6	3	10	0	0	2
do 50 %	49	6	4	39	0	0	3
do 70 %	19	2	6	11	0	1	1
do 100 %	107	18	37	52	1	0	15

Relativně vysoký počet zejména odborných asistentů s nižším úvazkem je dán specifikou umělecké školy – tradičně trváme na nezbytnosti vlastní špičkové umělecké tvorby pedagogů, značná část pedagogů proto vedle své pedagogické činnosti na JAMU působí i v profesionálních uměleckých tělesech.

UKONČENÁ HABILITAČNÍ A JMENOVACÍ ŘÍZENÍ

	habilitační řízení	profesorská řízení
DIFA	Doc. MgA. Ivo Krobot	Prof. MgA. Zdeňka Brettschneiderová Prof. MgA. Arnošt Goldflam
HF	Doc. Mgr.Art. Marta Beňačková Doc. Jan Král	Prof. Jan Hališka Prof. Lubomír Mátl Prof. Jindřich Petráš

DIVADELNÍ FAKULTA

ČINNOST DIVADELNÍHO STUDIA MARTA V ROCE 2007

Kalendářní rok 2007 představoval pro Studio Marta dvě sezóny (konec sezony 2006/2007 a začátek sezony 2007/2008). Proto i v přehledu představení figurují inscenační projekty obou sezon.

Přehled inscenací ve Studiu Marta

Leea Klemova: **Kokkola**
Režie: Alexandra Bauerová
Česká premiéra: 17.2. 2007

H. Ibsen, R. Kvapil, J. Kačena:
Peer Selbst
Režie: Robin Kvapil
Premiéra: 15.4. 2007

Hra na Leara
Podle W. Shakespeara napsaly
O. Smilková a B. Vaculová
Režie: Oxana Smilková
Premiéra: 4.9. 2007

William Shakespeare: **Komedie omylů**
Režie: Oxana Smilková
Premiéra: 1.10. 2006

P. Hammel, M. Varga, K. Peteraj, J. Štrasser:
Cyrano z předměstí
Režie: Michal Zetel
Premiéra: 14.1. 2007

L. Petruševská, V. Rasputin, S. Zlotnikov:
Tři příběhy o lásce
Režie: Rodion Ovčinnikov
Česká premiéra: 30.9. 2007

Henrik Ibsen: **Heda Gabler**
Režie: Janka Schmiedtová

Jiří Suchý, Jiří Šlitr: **Anděl z půdy
aneb Co vodnes čas?**
Režie: Jana Janěková
Premiéra: 21.10. 2007

Zoja Mikotová: **Bajky a sny**
Režie: Zoja Mikotová
Česká premiéra: 3.3. 2007

Příběhy
Režie: Ctibor Turba
Česká premiéra: 20.5. 2007

Daniela Fischerová: **Princezna T.**
Režie: Sylva Talpová
Premiéra: 16.9. 2006

V. Fekar, J. Maceček, Mario Buzzi:
Masky
Režie: Jakub Maceček
Česká premiéra: 22.10. 2006

Gotthold Ephraim Lessing:
Mína z Barnhelmu
Režie: Marcel Škrkoň
Premiéra: 20.12. 2006

Molière: **Tartuffe**
Režie: Aleš Bergman
Premiéra: 9.9. 2007

José Triana: **Noc vrahů**
Režie: Eva Rysová
Premiéra: 8.10. 2007

Tom Stoppard: **Pravý inspektor
Hound**
Režie: Pavel Gejguš
Premiéra: 25.11. 2007

Barbora Vaculová: **Žumpa**
Režie: Roman Groszmann
(inscenace divadla Buranteatr)

Počet premiér: 10 Počet her na repertoáru: 16	Počet míst na jedno představení	Počet představení	Nabídnutých míst celkem na všechna představení	Počet diváků celkem na všechna představení	Ostatní vystoupení v ČR	Ostatní představení mimo ČR
Kokkola	135	10	1 350	1 310		
Bajky a sny	135	8	1 080	1 060	1	5
Peer Selbst	80	10	800	810		
Příběhy – osud umělce	135	6	810	810		
Hra na Leara	135	5	675	635		
Princezna T.	144	4	540	530		
Komedie omylů	135	5	625	610		
Masky	135	4	576	501		
Cyrano z předměstí	144	10	1 440	1360	1	
Míra z Barnhelmu	135	6	810	800		
Ještě jednou o lásce	135	6	810	800		
Tartuffe	135	9	1 215	1 215		1
Heda Gabler Noc vrahů	135	8	1 080	1 070		1
Anděl z pudy	144	8	1 152	1 142		
Pravý inspektor Hound	135	4	540	535		
Žumpa	144	3	432	432		
celkem		106	14 035	13 620	2	7

V roce 2007 bylo ve Studiu Marta odehráno celkem 106 představení, uvedeno bylo 10 premiér. Inscenace navštívilo 13 620 diváků, což znamená průměrnou návštěvnost 97%.

V březnu se ve Studiu Marta odehrála třetina představení Mezinárodního festivalu divadelních škol **SETKÁNÍ/ENCOUNTER 2007** (za DIFA JAMU inscenace Hra na Leara aneb Proč sedm hvězd je sedm hvězd a Bajky a sny).

Inscenace Cyrano z předměstí hostovala v květnu ve studiu DAMU (Disk, Praha).

Festivalu Spectaculo interese v Ostravě se zúčastnila inscenace Bajky a sny.

Zahraniční hostování:

Festival polských vysokých divadelních škol	Lodž – březen 2007	Bajky a sny
Festival Neslyšících	Riga – září 2007	Bajky a sny
Mezinárodní festival divadelních škol	Moskva – říjen 2007	Tartuffe
	Hannover – listopad 2007	Noc vrahů
2x hostování v Theater Brett	Vídeň	Bajky a sny

V květnu proběhl ve studiu Marta tradiční **Absolventský festival**.

Posláním Mezinárodního festivalu divadelních škol SETKÁNÍ/ENCOUNTER je vytvářet prostor pro setkávání studentů, pedagogů a divadelníků ze světových uměleckých škol. 17. ročník festivalu se konal ve dnech 27.–31. března 2007 a zúčastnilo se jej třináct škol z desíti zemí. V průběhu festivalu bylo prezentováno čtrnáct inscenací zúčastněných škol, které zhlédlo více než tři tisíce diváků. Divadelní fakulta JAMU prezentovala v hlavním programu festivalu inscenace *Bajky a sny* a *Hra na Leara aneb Proč sedm hvězd je sedm hvězd*. V doprovodném programu pak H. Ibsena/*A. Saavedry Hedda Gabler – Hra s mrtvou myší*, *Krisóza* (Radokovy dramatické principy) a F. Kafky *Zpráva pro jistou akademii*. Celá akce byla ukončena udílením cen MARTA, kterými mezinárodní porota ohodnotila výjimečné umělecké výkony. Porota zasedala ve složení: Daniele Monmarte, Julek Neumann a Jan Kerbr. Na organizaci festivalu se každoročně podílí studenti všech ateliérů Divadelní fakulty, zejména studenti divadelního manažerství a jevištní technologie, scénografie a dramaturgie.

Seznam zúčastněných škol

- *Belgie* / Antwerp University College / Antverpy
- *Bulharsko* / National Academy for Theatre and Film Arts / Sofie
- *Česká republika* / Akademie múzických umění / Praha
- *Česká republika* / Janáčkova akademie múzických umění v Brně / Brno
- *Maďarsko* / Academy of Dramatic and Cinema Arts of Hungary / Budapešť
- *Německo* / Folkwang Hochschule Essen / Essen
- *Německo* / Hochschule für Musik und Theater / Hannover
- *Polsko* / The Ludwik Solski Drama School in Cracow / Krakov
- *Polsko* / The Polish National Film, Television and Theatre School in Lodz / Lodž
- *Rusko* / Russian State Institute of cinematography named after S. Gerasimov (VGIK) / Moskva
- *Rusko* / The Boris Shchukin Theatre Institute / Moskva
- *Slovensko* / Vysoká škola múzických umění / Bratislava
- *Slovinsko* / Academy of Theatre, Radio, Film and Television / Lublaň
- *Švýcarsko* / Scuola Teatro Dimitri / Verscio

V rámci festivalu SETKÁNÍ/ENCOUNTER 2007 se také uskutečnila tři představení doprovodného programu.

Na uskutečnění ročníku 2007 se finančně výraznou měrou podíleli International Visegrad Fund, Ministerstvo kultury České republiky, Jihomoravský kraj, Statutární město Brno a partneři z oblasti soukromého sektoru.

SALON PŮVODNÍ TVORBY

Stejně jako po třináct předcházejících let vytvořila i v roce 2007 Divadelní fakulta JAMU příležitost pro uvedení autorských literárních textů posluchačů všech svých ateliérů. Dvoudenní přehlídka Salon původní tvorby 2007 s podtitulem *Procházka višňovým sadem* se uskutečnila ve dnech 9. a 10. března 2007. Salon připravili studenti divadelní dramaturgie ateliéru prof. PhDr. Josefa Kovalčuka. V rámci Salonu bylo představeno formou scénického čtení na dvě desítky dramatických a prozaických textů. Z každého ročníku Salonu je vybrán jeden či dva texty, které jsou podrobeny soustředěnějšímu a intenzivnějšímu nazkoušení do podoby svébytné inscenace. V roce 2007 byla zinscenována dramata Proud Ondřeje Novotného a Zapomenutí Martina Toulou a uvedena na Divadelní fakultě JAMU.

FESTIVAL ATELIÉRU DRAMATICKÉ VÝCHOVY SÍTKO

V roce 2007 proběhl pátý ročník festivalu ateliéru dramatické výchovy Sítko, který se konal ve dnech 28.–30. května 2007. Tématem pátého ročníku festivalu byl fenomén Sítko. Cílem festivalu, který je určen především pro studenty a pedagogy ADV DIFA JAMU, je představit zde jejich výstupy z výuky, projekty, ročníkové práce či dílny.

Na festivalu byly představeny prezentace magisterských a bakalářských absolventských projektů, dále projekty 2. ročníku – Divadlo Fórum a Projekt na ZŠ – a 3. ročník představil inscenaci podle předlohy. K vidění byly dále výsledky práce studentů s amatérskými soubory, ty reprezentovaly tři inscenace hrané dětmi a čtyři studentská představení. Texty vzniklé v předmětu Tvůrčí psaní byly prezentovány formou scénických čtení. Produkty vzniklé během dvou týdenních výtvarných dílen – Divadelní loutka a Maska byly vystaveny v prostorách fakulty, další instalace pak hostil Kabinet múz. Hosty festivalu byly již podruhé studenti oboru Výchovná dramatika pro Neslyšící s Knižním představením a studenti z katedry výchovné dramatiky DAMU s kratšími divadelními výstupy a rovněž s výsledky projektu Divadlo Fórum.

DALŠÍ TVŮRČÍ AKTIVITY

- Studenti IV. ročníku muzikálového herectví v květnu vystoupili na Poděbradských dnech poezie s pořadem, který s posluchači připravila Mgr. Sylva Talpová;
- posluchači III. ročníku muzikálového herectví pod vedení D. Klementové připravili koncert z muzikálových písní v rámci festivalu Brno – město uprostřed Evropy;
- posluchači ateliéru Klaunské scénické a filmové tvorby vystoupili se svými absolventskými pracemi v pražském Divadle Alfréd ve dvoře;
- studenti ateliéru Výchovné dramatiky pro Neslyšící představili svou práci manželkám prezidentů řady středoevropských zemí v průběhu jejich brněnského setkání – vystoupení se setvalo s velkým zájmem a ohlasem;
- posluchači ateliéru Scénografie připravili vlastní výtvarné instalace v rámci světové scénografické výstavy Pražské Quadriennale 2007, spolu s posluchači jevištní technologie se zde zúčastnili i řady workshopů;
- posluchači jevištní technologie se významně podíleli i na instalaci a technickém zabezpečení některých expozicí PQ 2007;
- studentské filmy posluchačů JAMU odvysílala Česká televize;
- v rámci Týdne vědy a techniky, který v Brně uspořádala Akademie věd ČR, připravili posluchači jevištní technologie pod vedením BcA. Jana Petra v Kabinetu múz interaktivní hru na téma Fascinace světlem;
- posluchači II. ročníku dramatické výchovy realizovali v Kabinetu múz 15 dílen Divadla fórum pro žáky II. stupně základních škol.

Ateliér Výchovné dramatiky pro Neslyšící

- XIII. Mezinárodní festival THEATRE EUROPEAN REGIONS Hradec Králové – Bajky a sny
- Mateřinka 07 Liberec – Mezinárodní festival profesionálních loutkových divadel s inscenacemi pro děti předškolního věku – Tom Kiks
- Mezinárodní loutkářský festival SPECTACULO INTERESSE – Ostrava – Bajky a sny
- Festival Carroussel THEATER BRETT – Vídeň – Rakousko – Bajky a sny
- Mezinárodní festival pantomimy Neslyšících Brno – Hlavní cena a cena za ženský herecký výkon (Jana Smolíková) – Bajky a sny
- 3. Spining Jenny THEATERTAGE mezinárodní festival pořádaný ARMESTHEATER CHEMNITZ – Německo (2x Tom Kiks 1x Bajky a sny a workshopy)

HUDEBNÍ FAKULTA

LAUREÁTI MEZINÁRODNÍCH A NÁRODNÍCH SOUTĚŽÍ

Petr Alexa – 2. cena (kytara)

Soutěž Mladí gitaristi – Festival Ivana Ballu, Dolný Kubín (Slovensko)

Jana Balážová – 3. cena (klavír)

Mezinárodní klavírní soutěž Premio Citta di Padova (Itálie)

Pavel Debeř – 3. cena III. kategorie (trombon)

Mezinárodní soutěž žesťových nástrojů Brno 2007

Jan Dobiáš – čestné uznání I. kategorie (kompozice)

Skladatelská soutěž Generace, Ostrava

Michal Hutyra – 1. cena a Cena za nejlepší provedení skladby K. Ditterse
(kytarové kvarteto)

Soutěž K. Ditterse z Dittersdorfu, Vidnava

David Hrubý – 1. cena a Cena za nejlepší provedení skladby K. Ditterse
(kytarové kvarteto)

Soutěž K. Ditterse z Dittersdorfu, Vidnava

Antonín Kolář – 3. cena III. kategorie (lesní roh)

Mezinárodní soutěž žesťových nástrojů Brno 2007

Lucie Kopsová – 2. cena a Cena za nejlepší provedení skladby A. Dvořáka (housle)

Mezinárodní soutěž Leoše Janáčka 2007

Martin Lindtner – 2. cena (kytara)

Mezinárodní kytarová soutěž Kyjev, Ukrajina

1. cena a Cena za nejlepší provedení skladby K. Ditterse (kytarové kvarteto)

Soutěž K. Ditterse z Dittersdorfu, Vidnava

Kateřina Prokopová – 2. cena (klavír)

Mezinárodní soutěž mladých pianistů Jyväskylä, Finsko

David Schmied – 2. cena (klavír)

Anglo-Czechoslovak Trust Competition Londýn, Anglie

Martin Sokol – 2. cena II. kategorie (lesní roh)

Mezinárodní soutěž žesťových nástrojů Brno 2007

Gunars Upatnieks – 1. cena, laureát soutěže (kontrabas)

Mezinárodní kontrabasové soutěž pořádaná International Society of Bassist
Oklahoma, USA

Petr Zirhut – 2. cena III. kategorie (lesní roh)

Mezinárodní soutěž žesťových nástrojů Brno 2007

Koncerty

Hudební fakulta byla v roce 2007 pořadatelem 177 koncertů, z toho 6 orchestrálních.

Janáčkův akademický orchestr

Dne 23. března 2007 se uskutečnil v Besedním domě v Brně ORCHESTRÁLNÍ KONCERT Janáčkova akademického orchestru – Ars Brunensis Chorus.

Dne 13. prosince 2007 se uskutečnil v Besedním domě v Brně VÁNOČNÍ KONCERT Janáčkova akademického orchestru.

KOMORNÍ OPERA

Komorní opera Hudební fakulty JAMU uvedla v kalendářním roce 2007 dvě náročné inscenace.

Artur Sullivane: Ruddigore čili Čarodějčina kletba

režie: Kristiana Belcredi
asistent režie: Jakub Kruliš j.h.
dirigent: Ondřej Tajovský
Premiéra: 25. dubna 2007 v divadle Reduta

Večer na téma Co Bůh, Kršna spojil ...

Hans Sachs Nést žhavé železo (činohra)
režie, úprava: Tomáš Studený
Hans Sachs Chtěl vysedět telata (činohra)
režie, úprava: Tomáš Studený
dirigent: Gabriel Rovňák
režie: Tomáš Studený
Gustav Holst: Savitri
režie: Beno Blachut
dirigentka: Zuzana Pírnarová
Premiéra: 23. listopadu 2007 v Bezbariérovém divadle BARKA

MULTIMEDIÁLNÍ PROJEKTY STUDENTŮ OPERNÍ REŽIE V OPERNÍM STUDIU DEVÍTKA

Operní studio Devítka sloužilo stejně jako v minulých letech k jevištním projektům studentů operní režie.

Během měsíce března proběhlo nazkoušení opery V. Zouhara Coronidé, kterou připravila studentka operní režie Linda Kepřtová. Premiéra se uskutečnila v rámci Muzejní noci 2007 v Domě pánů z Kunštátu.

V květnu byl nazkoušen projekt Operace Líšeň, na němž se podíleli všichni posluchači Katedry zpěvu a operní režie.

MUSICA NOVA

HF JAMU realizovala již 10. ročník mezinárodní konference MUSICA NOVA, pořádaný formou prezentací účastníků z Francie, Anglie, USA, Německa, Slovenska a ČR.

MEZINÁRODNÍ INTERPRETAČNÍ KURZY

Cílem kurzů je především propagace české hudby a prezentace českého pojetí interpretačního umění. Každý účastník má garantovanou pravidelnou výuku s možností vystoupení na koncertech MIK. Součástí kurzů jsou i doprovodné programy. 40. ročník MIK se konal ve dnech 2.–12. 7. 2007 v prostorách HF JAMU v Brně. Výuka probíhala v oborech: flétna (doc. Kunt, doc. Kantor), housle (prof. Smejkal, doc. Novotný), klavír (prof. Kaminski, MgA. Jiraský, Ph.D.), komorní hra (prof. Smejkal), varhany (prof. Klugarová), violoncello (MgA. Zicha), zpěv (doc. Beňáčková). Klavírní spolupráci v jednotlivých oborech zajišťovali doc. Hollý, MgA. Mergentalová, MgA. Pančocha, MgA. Vašková. Mistrovské kurzy pořádané HF JAMU jsou vyhledávanou studijní aktivitou mladých interpretů z celého světa. Vysoká úroveň výuky je zajišťována pedagogy HF JAMU v Brně i pedagogickým působením zahraničních umělců, jejichž přínos je mimo jiné v dané příležitosti k okamžitému srovnání různého interpretačního pojetí.

Z celkového počtu 100 účastníků (včetně pasivních), bylo 25 ze zahraničí. Z toho 5 účastníků bylo přihlášeno na 2 obory.

Studijní obory	Počet účastníků	Účastníci podle zemí	Počet účastníků
flétna	19	Bělorusko	1
housle	25	ČR	75
klavír	33	Japonsko	3
violoncello	1	Jižní Korea	9
komorní hra	5	SR	10
varhany	5	Španělsko	1
zpěv	11	USA	1
Celkem	105	Celkem	100

SOUTĚŽ O CENU LEOŠE JANÁČKA

Již přes 10 let pořádá Hudební fakulta Janáčkovy akademie múzických umění v Brně Soutěž o cenu Leoše Janáčka. Rok 2007 navázal na předchozí inovace. Hlavním záměrem soutěže je nejen propagace Leoše Janáčka, ale v souvislosti s tím také Statutárního města Brna, Jihomoravského regionu i samotné Hudební fakulty JAMU. Již sám fakt, že zahraniční účastníci soutěže nastudují řadu Janáčkových skladeb, znamená širokou propagaci Mistrova díla mezi mladou uměleckou generací.

Ve dnech 3.–8. 9. 2007 se uskutečnil 14. ročník soutěže v oboru housle, kterou pořádala HF JAMU v Brně ve spolupráci s Nadací Leoše Janáčka, pod záštitou hejtmána Jihomoravského kraje Ing. Stanislava Juránka a primátora Statutárního města Brna Romana Onderky.

Do soutěže se přihlásili účastníci z těchto zemí: ČR, SR, Francie, Japonsko, Bělorusko, Švýcarsko, Polsko, Ukrajina, Čína, Španělsko, Rakousko.

Finální soutěžní kolo proběhlo v sobotu 8. 9. 2007 v Besedním domě v Brně. Mladé houslisty doprovodila Moravská filharmonie Olomouc pod vedením dirigenta Petra Vronského.

Výsledky:

1. cena: Michal Sedláček (ČR)
 2. cena: Lucia Kopsová (SR), Iva Kramperová (ČR), Barbora Valečková (ČR)
 3. cena: Hana Hložková (ČR)
- Cena za nejlepší provedení skladby Leoše Janáčka: Hana Hložková (ČR), Iva Kramperová (ČR), Barbora Valečková (ČR)
- Cena za nejlepší provedení skladby Bohuslava Martinů: Michal Sedláček (ČR)
- Cena za nejlepší provedení skladby Antonína Dvořáka: Lucia Kopsová (SR)
- Cena Evropské asociace hudebních soutěží pro mladé v Mnichově (EMCY): Michal Sedláček (ČR).

2.12 DOKTORSKÉ STUDIUM, DISERTAČNÍ PRÁCE ABSOLVENTŮ

V současné době studuje na JAMU 45 doktorandů, z toho 22 na Divadelní fakultě a 23 na Hudební fakultě.

V roce 2007 absolvovalo v doktorských studijních programech na obou fakultách 9 studentů s následujícími disertačními pracemi:

Autor	Název
Bouřová, Zuzana	Strategie výchovy umělce – violisty z pohledu současnosti
Drozd, David	Fenomén divadla v myšlení Josefa Šafaříka
Horoščík, Marek	Fenomén Royal Court Theatre a hry konce milénia
Mareček, David	Alfred Cortot a francouzská klavírní škola
Martinková, Jitka	Časovost v dramatické tvorbě Josefa Topola
Němec, Dalibor	Role bicích nástrojů v kontextu tvorby Miloslava Kabeláče
Šenková, Svatava	Význam Leoše Janáčka pro rozvoj hudební tvorby v Brně
Trtílek, Pavel	Antijazyková avantgarda
Vrbová, Barbara	Pohybové divadlo Neslyšících Zoji Mikotové

2.13 Informační a komunikační technologie

V roce 2007 pokračovaly aktivity zajišťující rozsáhlejší využití informačních technologií na JAMU jak v oblasti technického vybavení, tak v oblasti programového vybavení navazující na aktivity předchozích roků, které vychází z dlouhodobého rozvojového programu JAMU.

Páteřní počítačová síť JAMU je od roku 2006 stabilizovaná a umožňuje využívat technologii 1GB Ethernet na všech lokalitách. V roce 2007 tak již pokračovala její dlouhodobá údržba pouze plánovanou obnovou starších aktivních prvků.

Pokračovala pravidelná obnova a rozšiřování centrálních serverů JAMU a postupný přechod všech serverů na provedení umožňující zastavení do rozvaděčových skříní (rack, rackmount). Instalací zbylých serverů JAMU do další skříně byla dokončena dlouhodobá úprava v centrální serverovně JAMU. Ta je tak připravena pro rutinní postupné rozšiřování a obnovu podle potřeb JAMU v dalších letech. Všechny dosud zmíněné aktivity vytvořily zásadní možnost podle potřeby centralizovat i servery součástí v centrální serverovně (pokud bude tato možnost součástí požadována). V rutinním provozu je po celý rok i automatické zálohování konfigurace a dalších důležitých SW oblastí centrálních serverů. Byl tak podstatně zjednodušena činnost při odstraňování případné havárie některého z těchto serverů. Bylo dokončeno řešení záložního napájení všech serverů tak, aby v případě rozsáhlého výpadku proudu došlo k jejich korektnímu automatickému vypnutí. Tak jsou podstatně eliminovány problémy při jejich restartu.

Rozsáhlým projektem v oblasti komunikace na JAMU bylo rozhodnutí o přechodu na centrální telefonní síť v předchozích letech. V roce 2006 byla tato IP telefonie v rutinním provozu a byly postupně doplňovány další služby. Na základě zkušeností z provozu za předchozí období byly dokončeny úpravy konfigurace celé struktury IP telefonie, která je integrální součástí počítačové sítě JAMU.

V této aktivitě je dalším kvalitativním stupněm postupné pořizování a instalace přípojných uzlů bezdrátové počítačové a hlasové služby (WiFi sítě).

Velká většina telefonů byla vyměněna za moderní IP telefony fy. CISCO, které umožňují využívat všeskerou funkcionalitu zvolené technologie.

Na základě vyhodnocení poplatků za odchozí volání bylo v roce 2006 rozhodnuto o přechodu k jinému operátorovi, kterým se na začátku roku 2007 stal operátor vytvořený ve spolupráci s CESNETEM speciálně pro jeho členy pod správou ČVUT. Uvedený přechod splnil očekávání a v roce 2007 byly dále sníženy náklady za poskytované služby.

V roce 2007 byl již ekonomicko-správní systém SAP ve čtvrtém roce provozu a významně přispěl ke stabilitě ekonomicko-správních činností na JAMU.

V roce 2007 začal rutinní provoz knihovního systému ALEPH, který je opět jistým standardem, a je již provozován v Brně na MU, VUT a MZK. Vzhledem k přístupnosti všech funkcí určených pro běžného uživatele prostřednictvím Internetu jde o další zvýšení komfortu návštěvníku knihovny JAMU. V systému se postupně kromě základních fondů knihovny objeví i fondy obou fakult.

V oblasti studijní evidence byly ve spolupráci s fakultami dokončeny katalogy předmětů JAMU a souvisejících studijních plánů studentů v Studijním informačním

systemu (SIS). V této souvislosti byly rozšířeny ze STUDENTA výstupy na www stránkách JAMU o výsledky přijímacího řízení. V rutinním provozu začala být využívána aplikace Elektronická přihláška na JAMU. Dále byl do zkušebního provozu uveden modul pro přístup studentů a pedagogů JAMU k vybraným údajům ze systému STUDENT prostřednictvím Internetu. Dalším rozšířením jsou postupně zaváděné moduly (opět s přístupem přes www stránky JAMU) pro evidenci výsledků zkoušek zadávaných přímo zkoušejícími. Tímto krokem se i v této oblasti dostala JAMU na standardní úroveň obvyklou na VVŠ.

Prezentační webové stránky JAMU včetně fakult byly převedeny na jednotnou technologii centrálního redakčního systému JAMU. Uvedená technologie sjednotila funkcionalitu a umožnila, aby nejvyšší úrovně byly spravovány centrálně a webové stránky obsahovaly na těchto úrovních vždy relevantní data. Zároveň byla na základě zkušeností s provozem připravena další inovovaná verze webových stránek JAMU.

Centrální počítačová studovna v budově IVUC Astorka prošla základní inovací spojenou hlavně s výměnou uživatelského HW.

Na jednotlivých fakultách probíhala dlouhodobě sledovaná obměna počítačového vybavení a postupné rekonstrukce počítačových sítí.

2.14 KNIHOVNA A EDIČNÍ STŘEDISKO JAMU

KNIHOVNA JAMU

Doplňování knihovních fondů

V průběhu roku 2007 knihovna rozšířila svůj knihovní fond o odbornou literaturu v hodnotě 390.137 Kč. Vedle pravidelného doplňování divadelní literatury knižními novinkami se zaměřila na doplňování hudební literatury pro akreditované studijní obory. Mimo uvedenou rozpočtovou částku získala knihovna do knihovního fondu 9 cizojazyčných knih a 68 hudebnin v hodnotě 87.769 Kč prostřednictvím grantových projektů Hudební fakulty.

Přírůstek knihovního fondu	1318
Knihovní fond celkem	97425
Počet odebíraných periodik	53
Otevírací doba za týden (hod.)	38
Počet absenčních výpůjček	13990
Počet uživatelů	853
Počet studijních míst	32
Počet svazků umístěných ve volném výběru	7884

Zabezpečení knihovnicko-informačních služeb

Na začátku února 2007 zahájila knihovna provoz nového knihovnického systému Aleph, který výrazně rozšířil nabídku služeb všem uživatelům a zlepšil úroveň bibliografických záznamů podle mezinárodních standardů v oblasti bibliografického zpracování (MARC 21).

Knihovníci provedli kontrolu a opravu konvertovaných záznamů a následně absolvovali další část odborné přípravy pro katalogizaci knih a speciálních knihovních fondů ve spolupráci s Masarykovou univerzitou.

Elektronické služby na VŠ

V červnu knihovna zpřístupnila na své webové stránce nový zdroj oborových elektronických informačních zdrojů – portál Umění online. Prostřednictvím portálu získávají uživatelé z jednoho rozcestí přístup k českým i zahraničním EIZ, které korespondují se studijními obory na JAMU. Na začátku nového akademického roku vystavila knihovna také naskenovaný lístkový Katalog hudebnin obsahující záznamy dosud nezpracovaných not v systému Aleph.

Vzdělávání a výchova uživatelů

V souvislosti s novým knihovnickým systémem pořádala knihovna podle zájmu pro všechny kategorie uživatelů školící lekce pro práci v elektronickém katalogu Aleph a individuální konzultace pro pedagogy Divadelní a Hudební fakulty.

Pracovníci – kvalifikační struktura, celoživotní vzdělávání

V akademickém roce 2006/2007 ukončila knihovnice kombinované studium v magisterském studijním programu Informační studia a knihovnictví, studijním oboru Vědecké informace a knihovnictví na Masarykově univerzitě v Brně. Portál Umění online vznikl pro potřeby Knihovny JAMU a je praktickou částí její magisterské diplomové práce.

Počet pracovníků:

8 z toho

5 se vzděláním vysokoškolským

z toho knihovnickým **3**

jiným vysokoškolským **2**

3 se vzděláním středoškolským knihovnickým

EDIČNÍ STŘEDISKO JAMU

Stejně jako v předchozích letech spočívalo v roce 2007 těžiště práce Edičního střediska ve vydávání studijních materiálů (skript) pro posluchače JAMU i dalších škol s obdobnou studijní náplní, dále ve vydávání prací pedagogů JAMU a v péči o jazykovou úroveň a grafickou podobu produktů vydavatelské činnosti. Mezi své úkoly zahrnovalo Ediční středisko propagaci posláním a výsledků školy prostřednictvím své ediční činnosti a účasti na akcích, které ediční aktivity JAMU zviditelňují i širšímu okruhu zájemců.

Činnost střediska byla v minulém roce na více než půl roku přerušena náhlým úmrtím jeho vedoucí PhDr. Jaroslavy Suchomelové na začátku března. Na její místo nastoupila od 1. září Mgr. Klára Kovářová, vybraná ve veřejném konkurzu konaném v červnu. Spolu s tím došlo rovněž k navýšení původního polovičního pracovního úvazku vedoucího, tzn. že od tohoto data pracuje Ediční středisko v personálním obsazení dvou zaměstnanců s celými úvazky.

V krátkém období čtyř měsíců se téměř úplně podařilo dohnat průměrnou roční produkci, nehledě na náročnost některých vydaných titulů (čtyři vázané publikace a jedna disertační práce s barevnými obrázky přímo v textu).

V průběhu roku 2007 byly vydány tyto tituly:

Publikace k 60. výročí založení JAMU:

Vivat Academia II (1997–2007)

V prestižní edici Acta musicologica et theatrologica vyšly tři tituly:

kolektiv autorů: *Přednášky o divadle a umění*

Trojan, Jan: *České zpěvohry 18. století*

Horáčková, Květoslava: *Janáčkovy opery v překladech Maxe Broda*

V edici Výběrová řada doktorských prací vyšly tři tituly:

Slavíková, Hana: *Český a slovenský televizní film šedesátých let*

Svozilová-Drahanská, Petra: *Proces tematizace a symbolizace v herním a jevištním jednání*

Klein, Pavel: *Scénografové ve službách Les Ballets Russes (1909–1912)*

Skripta:

Schnierer, Miloš: *Dějiny hudby*

Vondrová, Jarmila: *Vliv psychiky na taneční výkon žáků a studentů*

Spitzbardt, Wolfgang: *Das schöpferische Wort / Tvůrčí slovo*

Sborník:

kolektiv autorů: *Setkání v mezidveří kulis a smrti*

(materiály z konference ke 100. výročí narození filozofa Josefa Šafaříka)

Vyšla také dvě čísla interního časopisu JAMU: *Občasník 1/2007, Občasník 2/2007*

Dotisky skript:

Forró, Daniel: *Musitronika II., III., IV.*

Kromě těchto publikací vydávalo Ediční středisko v průběhu roku drobné tisky (brožury a letáky pro projekty ESF, pozvánky k pietnímu uložení ostatků R. Firkušného, Výroční zprávy, studijní plány, brožury k soutěži L. Janáčka, plakáty k výstavě, Kolejní řád apod.) podle potřeb rektorátu a obou fakult. K tomu patří laudatia k doktorátům honoris causa Zdeňka Mácala a Toma Stopparda s jejich doktorskými proslovy. Rovněž nechalo ES vytvořit nový výtvarný návrh obálek k jednotné edici skript pro Hudební i Divadelní fakultu (obdobně jako je tomu již u vydávaných doktorských prací).

Důležitou součástí práce Edičního střediska je prodej skript a knih. Ten je realizován jednak přímo ve středisku ASTORKA, jednak prostřednictvím zásilkové služby podle adresáře, který je stále doplňován. V nabídce jsou jak publikace z vlastní produkce, tak knihy a skripta z produkce Nakladatelství AMU a v menší míře i Divadelního ústavu Praha. Vybraná část produkce Edičního střediska je nabízena v knihkupectvích ACADEMIA v Praze, Brně a v Ostravě, v pražských knihkupectvích PROSPERO a Hudebniny Talacka a od října 2007 rovněž v brněnském Knihkupectví Michala Ženíška.

Příjem z prodeje knih a skript činil v roce 2007 necelých 180 000,- Kč. Na tomto výsledku se velkou měrou podepsala týdenní podzimní prodejní výstava v Kabinetu múz, konající se u příležitosti 60. výročí založení JAMU, na níž byly vybrané publikace z produkce Edičního střediska JAMU nabízeny s 25% slevou.

2.15 VÝZKUM A VÝVOJ

Výzkumná činnost probíhala v roce 2007 na **Hudební fakultě** na bázi řešení projektů GAČR a projektů specifického výzkumu.

V rámci GAČR se v současnosti realizují dva projekty:

1. Leoš Janáček – nápěvky mluvy. Kritické vydání.
2. Hudebně-teoretické dílo Leoše Janáčka – souborné kritické vydání.

V oblasti specifikovaného výzkumu pokračovaly práce zejména na následujících projektech:

- a) Interpretační praxe z pohledu různých historických období
- b) Slyšet jinak – podpora kreativity dětí založená na improvizčních a kompozičních postupech
- c) Soudobá hudební kompozice a její interpretace

V rámci SV se uskutečnila řada aktivit v rámci ČR, ale i aktivit zahraničních. 10. ročník mezinárodní konference MUSICA NOVA pořádaný i tentokrát formou prezentací účastníků z Francie, Anglie, USA, Německa, Slovenska a ČR. Samozřejmě součástí byla i publikační činnost studentů i pedagogů.

Výzkum a vývoj na **Divadelní fakultě** v roce 2007 byl koordinován k tomu zřízeným pracovištěm, Kabinetem pro výzkum divadla a dramatu (vedoucí prof. PhDr. Bořivoj Srba, DrSc.). Kromě stávajících vědeckých pracovníků, MgA. Davida Drozda, Ph.D. a MgA. Lukáše Riegera, Ph. D., byl ke dni 1. srpna 2007 tým rozšířen o PhDr. Jana Roubala, Ph.D.

Výzkum se soustředil do těchto oblastí:

- nespecifikovaný vědecký výzkum studentů magisterského a doktorského studia vedený příslušnými pedagogy. Jde o projekty, které významně přesáhnou pouhý praktický realizační záměr a jsou podloženy i samostatným vědeckouměleckým (případně uměleckovědeckým) bádáním. Výsledky těchto výzkumů jsou pak také prezentovány jako samostatný či dílčí výstup projektů, případně publikovány;
- zapojení studentů doktorských studijních programů v oblasti výzkumu a vývoje se projevuje zejména v zaměření disertačních prací ve směru výzkumu současné české a evropské dramatiky a režijní a herecké tvorby.

V roce 2007 byly podány následující žádosti o granty na podporu výzkumu a vývoje:

- v rámci standardních projektů GA ČR byl podán projekt *Brněnská studiová divadla v kontextu alternativní kultury* (řešitel prof. PhDr. Josef Kovalčuk);
- v oblasti tzv. post-doktorských grantů dále podali žádosti Mgr. Pavla Pešková, Ph.D. (*Zámecká divadlo rodu Chotků*) a Mgr. Pavel Klein Ph.D. et Ph.D. (*Vizuální komunikace*);
- v rámci tzv. juniorských badatelských projektů vypisovaných Grantovou agenturou AV ČR byla podána žádost o podporu projektu *Josef Šafařík – život a dílo v kontextu kultury 20. století* (řešitel MgA. David Drozd, Ph.D.).

Z podaných žádostí byla úspěšná pouze poslední jmenovaná. Ostatní projekty budou přepracovány a případně podány znovu v příštím roce.

V roce 2007 dále uspořádala Divadelní fakulta JAMU dvě zásadní vědecké konference:

- ve dnech 16.–17. března 2007 proběhla v rámci cyklu Symposií divadelní antropologie konference *Setkání v mezidveří kulis a smrti – život a dílo Josefa Šafaříka nejen v divadelních souvislostech*. Za účasti vědců různého odborného zaměření, širokého okruhu přátel myslitele Josefa Šafaříka a pod záštitou Václava Havla (a za jeho osobní účasti) proběhla vůbec první konference o Šafaříkově díle a životě. Součástí širšího programu konference bylo i odhalení pamětní desky na domě, kde Josef Šafařík prožil svůj tvůrčí život. Konference byla jednomyslně účastníky shledána jako zásadní přínos pro šafaříkovské bádání – byl z ní také na konci roku 2007 vydán stejnojmenný sborník;
- DIFA JAMU dále pokračovala v unikátním cyklu mezinárodních doktorských seminářů. Ve dnech 6.–7. prosince proběhl III. Mezinárodní seminář doktorských studií divadelních škol, kde fakultu reprezentovali vystoupeními pět studentů (M. Zetel, H. Krejčí, M. Antonova, M. Vasquez, T. Miletič – Oručevič).

Na podzim roku 2007 také zahájila činnost brněnská sekce Teatrologické společnosti, a to pravidelným pořádáním přednáškového cyklu na aktuální výzkumná témata. Zahajovací přednášku cyklu v září pronesl prof. PhDr. Bořivoj Srba, DrSc.: *K metodologické problematice zkoumání takzvaných dějin českého divadla*, a přednášku následující v říjnu proslovil MgA. David Drozd, Ph.D.: *Oresteia dvakrát naruby: dvě inscenace Aischylovy Oresteie v režii Miloše Hynšta*.

Průběžně prováděný výzkum byl prezentován také na mezinárodním fóru: MgA. David Drozd, Ph.D., se zúčastnil v srpnu 2007 konference „Work-in-Progress Forum“ pořádané European Network of Research & Documentation of Ancient Greek Drama Performances v Epidauru s referátem *Oresteia Reversed*.

Divadelní fakulta JAMU se také aktivně zapojila do spolupráce na přípravě a realizaci brněnského programu akce Týden vědy a techniky, který proběhl 5.–9. listopadu 2007. Prof. PhDr. Bořivoj Srba, DrSc., přednesl v sále brněnské hvězdárny přednášku na téma *Řeč světla v divadle E. F. Buriana*.

3. KVALITA A KULTURA AKADEMICKÉHO ŽIVOTA

V zimním semestru akademického roku 2007/2008 byla zahájena rozsáhlá diskuse týkající se nezbytnosti doplnění vnitřních normativů, vztahující se k akademickému životu uvnitř školy i k prezentaci školy navenek. Jedná se o etický kodex, zahrnující zásadní východiska etického a mravního chování všech členů akademické obce školy. Byla ustavena pracovní skupina pro přípravu etického kodexu a horizont jeho vydání stanoven na konec roku 2008.

3.1 SOCIÁLNÍ ZÁLEŽITOSTI STUDENTŮ A ZAMĚSTNANCŮ

Sociální stipendium

Studentům, kteří splnili zákonem stanovené podmínky, tj. měli nárok na přírůvek na dítě ve zvýšené výměře a podali žádost o sociální stipendium včetně písemného oznámení o přírůvku na dítě, vznikl nárok na sociální stipendium.

Sociální stipendium ve výši 1 620 Kč měsíčně po dobu deseti měsíců v akademickém roce bylo vypláceno za rok 2007 následovně:

Období	Počet studentů
leden – červen	14
září – říjen	11
listopad – prosinec	12

V oblasti péče o **sociální záležitosti zaměstnanců** přijalo vedení JAMU rozhodnutí umožnit jako základní formu stravování pracovníkům školy zakoupení kuponů pro veřejné stravování, částečně dotovaných ze sociálního fondu školy. Došlo tak k téměř stoprocentnímu využití této formy podpory stravování ze strany oprávněných pracovníků školy.

3.2 STUDIUM HANDICAPOVANÝCH STUDENTŮ

V akademickém roce 2007/2008 bylo zahájeno navazující magisterské studium oboru Výchovná dramatika Neslyšících v kombinované formě. Ke studiu bylo přijato 9 uchazečů – absolventů bakalářského stupně studia na DIFA JAMU. Získání magisterského titulu jim umožní vykonávat pedagogickou profesi na základních a středních školách.

Divadelní fakulta JAMU byla partnerem projektu Masarykovy univerzity *Integrační modul terciárního vzdělávání smyslově postižených*. Projekt ESF byl v roce 2007 úspěšně ukončen.

K problematice Neslyšících se vztahovaly další dva projekty, jichž se Divadelní fakulta zúčastnila:

Vývoj a zavedení systému celoživotního vzdělávání osob s postižením sluchu, vč. Vzdělávání zdravých osob, které s handicapovanými osobami přicházejí do kontaktu (program Společenství EQUAL);

Mezinárodní projekt *Cultural mobility od Delf artists of Europe / Kulturní mobilita evropských Neslyšících umělců* (ve spolupráci s občanským sdružením AFFETA – slovenské středisko sv. Františka Saleského).

3.3 MIMOŘÁDNÁ OCENĚNÍ STUDENTŮ, STIPENDIA REKTORA A DĚKANŮ

Cena Ministra školství, mládeže a tělovýchovy:

- MgA. Kateřina Chroboková – absolventka a posluchačka Hudební fakulty JAMU, která vystudovala u prof. Kamily Klugarové Hru na varhany a nyní pokračuje ve studiu u doc. Barbary Marie Willi v oboru Hra na cembalo, byla jako jedna z pěti studentů českých vysokých škol oceněna za mimořádné výsledky ve studiu a tvůrčí činnosti Cenou ministra školství, mládeže a tělovýchovy.

Ceny rektora:

- Jiří Matoušek – za úspěšné vykonávání manažerské práce studentského koordinátora Mezinárodního festivalu divadelních škol SETKÁNÍ/ENCOUNTER 2007;
- Michaela Kosiecová – za úspěšné reprezentování na Mezinárodním festivalu divadelních škol SETKÁNÍ/ENCOUNTER 2007;
- Diana Toniková – za úspěšné reprezentování školy na Mezinárodním festivalu divadelních škol SETKÁNÍ/ENCOUNTER 2007.

Ceny děkana:

- Robert Milič – za vynikající výsledky v teoretické přípravě i v praktických divadelních projektech;
- Eva Rysová – za vysoce nadprůměrně kvalitní bakalářskou práci Podoby práce s prostorem v režijním rukopisu Jana Antonína Pitínského;
- Petr Kačírek – za mimořádně obsažnou bakalářskou diplomovou práci a za výraznou technickou podporu dokumentace projektů fakulty;
- Lukáš Melník – za mimořádný herecký výkon v inscenaci Hra na Leara, aneb Proč sedm hvězd je sedm hvězd;
- Jiří Mach – za mimořádný herecký výkon v inscenaci Cyrano z předměstí.

3.4 PARTNERSTVÍ A SPOLUPRÁCE SE ŠKOLAMI V ČR

Naším předním a přirozeným partnerem je Akademie múzických umění v Praze, zejména její Hudební a Divadelní fakulta. Úzce spolupracujeme na úrovni rektorátu, Umělecké rady AMU, oborových komisí doktorského studia, které jsou na Hudební fakultě složeny z členů pražských i brněnských, pedagogů oborové rady hudební teorie a podobně. Účastníme se námi i AMU pořádaných kolokvií a seminářů, kurzů, soutěží a přehlídek výsledků divadelního i hudebního umění. Společně přistupujeme k řešení úkolů vědy a výzkumu, jsme též členy-garanty rady výzkumného centra na AMU.

Poněkud odlišným je partnerství v rámci BCES (Brněnského centra evropských studií), sdružujících všechny VŠ v Brně. Toto sdružení je podporováno Magistrátem

města Brna i hejtmanem Jihomoravského kraje. Z jejich příspěvků vznikly některé publikace (např. reprezentativní Duše Brna), jejich překlady a podpora vědecké konference vždy jednou VŠ ve sdružení. Konkrétní spolupráce je např. při získávání kolektivních grantů, přímá pak ve členství v rigorózních komisích partnerských fakult (pro nás FF MU). Každoročně je pořádán koncert pro všechny české i zahraniční studenty všech brněnských vysokých škol, Musica Lingua Universa, v roce 2007 to byl už čtvrtý ročník. Na této akci vystupují studenti ateliéru Muzikálového herectví Divadelní fakulty nebo posluchači Hudební fakulty.

Dále spolupracujeme při řešení společných výzkumných úkolů s PedF UP Olomouc (Hudební výchova).

Janáčkova akademie múzických umění v Brně zahájila společný projekt tří vysokých škol – Hudební a Divadelní fakulta JAMU v Brně, Fakulta výtvarných umění VUT v Brně a Filozofická fakulta MU v Brně. V rámci projektu č. CZ.04.1.03/3.2.15.3/0428 „Inovace umělecky zaměřených studijních programů v oblasti multimediální tvorby“, financovaného z Evropského sociálního fondu a státního rozpočtu České republiky v rámci Operačního programu Rozvoj lidských zdrojů, Opatření 3.2, bylo vytvořeno šestnáct zcela nových předmětů pro akademický rok 2007/2008.

Předměty tohoto projektu jsou koncipovány tak, aby byly přístupné studentům „napříč“ fakultami, přináší tedy bazální vstup do problematiky bez nutnosti předchozího studia přednášené látky. Jsou vytvořeny s cílem poskytnout informace aplikovatelné v rámci daného oboru, ale i informace přenositelné mezi obory. Předměty jsou volitelné, dostupné všem studentům výše uvedených fakult a zahrnuty do jejich studijních programů – s příslušným kreditovým ohodnocením. Budou vyučovány na fakultách tak, jak jsou nabízeny.

3.5 IVU CENTRUM ASTORKA – KOLEJE JAMU

V roce 2007 bylo na koleji JAMU v IVU Centru ASTORKA ubytováno průměrně 228 studentů za měsíc, což při ubytovací kapacitě 239 míst činí vytížení koleje 95,39 %.

V roce 2007 nedošlo ke zvýšení ani snížení ubytovací kapacity případnou modernizací, stavebními úpravami či havarijním stavem.

Kolejní komise jmenovaná rektorem JAMU se sešla v r. 2007 celkem 4x.

Základní kritéria pro přidělování ubytovacích míst stanovuje Kolejní komise v následujícím pořadí důležitosti:

- 0. ročník – přednost (dojezdnost nad 60 min.)
- doba přepravy v minutách – podle jízdních řádů (INTERNET)
- oboustranná osiřelost (100 bodů) a jednostranná osiřelost (50 bodů)
- zdravotní stav (držitelé ZTP, TP) nutno přiložit doklad – (50 bodů)

Spolupráce se studentskou samosprávou – Kolejní radou – je na poměrně dobré úrovni. Kolejní rada je tříčlenná, jedná s vedením kolejí průměrně 1x za měsíc, příp. dle potřeby.

Zájem o ubytování v roce 2007 převýšil ubytovací kapacitu kolejí v průměru o 20 %.

Služby pro ubytované:

Připojení INTERNETU v případě vlastního počítače na pokoji využívá 80 ubytovaných studentů.

Stravovací zařízení JAMU nevlastní, studenti využívají menzu Masarykovy univerzity.

PÉČE O STUDENTY – UBYTOVÁNÍ, STRAVOVÁNÍ

Lůžková kapacita kolejí VŠ celková	239				
Počet lůžek v pronajatých zařízeních	0				
Počet podaných žádostí o ubytování v roce 2007	278				
Počet kladně vyřízených žádostí o ubytování v roce 2007	239				
Počet kladně vyřízených žádostí o ubytování v %	95,39				
Skladba ceny 1 lůžka za 1 měsíc	Dotace na ubyt. a strav. studentů z kap. MŠMT	prostředky z jiných zdrojů VŠ	cena pro studenta	cena pro zaměstnance	cena pro ostatní
	0	0	2230	0	0

4.1. STRATEGIE JAMU V OBLASTI MEZINÁRODNÍ SPOLUPRÁCE, PRIORITY OBLASTI

Základem strategie JAMU v oblasti mezinárodní spolupráce je členství fakult v mezinárodních sítích (viz seznam v příložené tabulce).

V roce 2007 získala JAMU na základě své žádosti od Evropské komise z Bruselu vstup do rozšířeného programu Celoživotního vzdělávání LLP udělením tzv. **Erasmus Extended University Charter** na léta 2007–2013. Charta umožňuje celoživotní vzdělávání Erasmus m.j. pomocí mobilit studentů (studijní pobyty a pracovní stáže), mobilit učitelů a zaměstnanců, spoluprací na projektech školi institucí a vědecko-výzkumnou činností. Zejména v programech Celoživotního vzdělávání LLP – Erasmus a CEEPUS je dosahováno zlepšení kvality a atraktivitu celoživotního vzdělávání. JAMU vytváří strategii pro motivaci, uznávání a podporu mobilit tak, aby se zlepšovala kvalita a zvyšoval počet mobilit. JAMU přispěla k vývoji kvality celoživotního učení pomocí spolupráce s Evropskou asociací vysokých hudebních škol (AEC) a s dalšími vybranými univerzitami na projektu Akreditace a evaluace vysokého hudebního školství (v červnu 2007 byla HF JAMU hostitelem závěrečné konference tohoto projektu AEC). Cílem JAMU je i nadále spolupracovat v rámci tematických sítí vysokých hudebních škol.

JAMU podporuje jazykové vzdělávání organizací EILC v rámci programu Celoživotního vzdělávání LLP-Erasmus a kurzů angličtiny pro učitele. Do budoucna zvažuje účast v programu Erasmus-Mundus.

Zahraniční kontakty ve vědecké a umělecké spolupráci jsou výrazně zaměřeny na festival Setkání/Encounter (DIFA), na mezinárodní Soutěž o cenu Leoše Janáčka a na Mezinárodní interpretační kurzy (HF).

Spolupráce v oblasti vědy je zaměřena na připravované sympozium v Paříži, pořádané ve spolupráci se Sorbonnou a českými janáčkology, které bude věnováno uměleckému i hudebně-teoretickému odkazu Leoše Janáčka.

V duchu Boloňské deklarace bude na Janáčkově akademii dále prohlubován princip studijní dostupnosti, který umožňuje studentům evropských vysokých škol rozvíjet své vzdělání a poznání. Absolventi JAMU jsou pro tento účel vybaveni osvědčením Diploma Supplement, splňujícím požadované normy a umožňujícím stát se součástí Europassu. V koncepčním výhledu školy je postoupit na úroveň ECTS/Diploma Supplement Label.

DIVADELNÍ FAKULTA

- ELIA – Síť uměleckých vysokých škol, m. j. řešící otázky Boloňské deklarace, zabývající se systémem vysokého uměleckého školství a snažící se o jeho sjednocení v rámci Evropské unie. Cílem sjednocení systémů je usnadnění mobility. ELIA má 350 členů ze 47 zemí (z toho 20 neevropských).
- FIRT/IFTR – mezinárodní teatrologická společnost.
- PROSPERO – Evropská síť vysokých divadelních škol (European Network of Higher Vocational Education Institutes in the Performing Arts). Posláním této sítě je vytvořit spojení mezi vzděláváním a profesionální sférou. Cílem sítě je výměna studentů, pedagogů, zkušeností, metod a informací. Tato organizace je zároveň i prostorem pro setkávání uměleckých institucí, kde je možno najít informace o studijních programech, aktivitách, studentských festivalech, výzkumu a vývoji v oboru.

Smlouvy o spolupráci a jejich realizace

V roce 2007 měla DIFA JAMU uzavřené bilaterální smlouvy s následujícími školami:

- Aarhus University, Department of Dramaturgy, Aarhus, Dánsko;
- Academy of Fine Arts in Cracow (Akademia Sztuk Pięknych w Krakowie), Polsko;
- Dartington College of Arts, Totnes, Velká Británie;
- Escola Superior de Teatro e Cinema (Instituto Politécnico de Lisboa), Amadora, Portugalsko;
- Fachhochschule Osnabrück, Německo;
- Freie Universität Berlin, Německo;
- Hochschule für Schauspielkunst 'Ernst Buchs' Berlin, Německo;
- Lietuvos muzikos ir teatro akademija Vilnius, Litva;
- Mikkeli University of Applied Sciences, Savonlinna, Finsko;
- Oslo University College, Oslo, Norsko;
- Queen Margaret University College, Edinburgh, Velká Británie;
- Real Escuela Superior de Arte Dramático, Madrid, Španělsko;
- Sibelius Academy, Helsinky, Finsko;
- The Ludwik Solski State Drama School in Cracow, Polsko;
- The Royal Scottish Academy of Music and Drama, Glasgow, Velká Británie;
- Theatre Academy of Finland, Helsinky, Finsko;
- Universidad de Granada, Granada, Španělsko;
- Universität der Künste Berlin, Německo;
- Universität für Musik und darstellende Kunst Graz, Rakousko;
- Universität Mozarteum, Salzburg, Rakousko;
- University of Ljubljana, Ljubljana, Slovinsko;
- University of Portsmouth, Portsmouth, Velká Británie;
- Utrecht School of the Arts, Utrecht, Holandsko;
- Vysoká škola múzických umení v Bratislavě, Slovensko;

Realizace mezinárodních smluv a projektů umožnila v roce 2007 krátkodobé a dlouhodobé pobyty celkem 21 studentům, 6 pedagogům a 2 zaměstnancům JAMU.

V roce 2007 se zahraniční aktivity Divadelní fakulty rozvíjely v oblastech s dlouhodobou tradicí:

- Studijní pobyty studentů a výukové pobyty pedagogů na zahraničních partnerských školách v rámci programu Erasmus.
- Studijní pobyty zahraničních studentů a výukové pobyty pedagogů na Divadelní fakultě.
- Účast studentů a pedagogů na zahraničních festivalech, konferencích, seminářích a dílnách.
- Organizování mezinárodních aktivit na Divadelní fakultě s participací zahraničních hostů.

Významnou událostí v oblasti mezinárodních aktivit byl také 17. ročník Mezinárodního festivalu divadelních škol SETKÁNÍ/ENCOUNTER 2007.

Účast na mezinárodních festivalech a akcích

Mezinárodní spolupráci v běžné výuce komplikuje na Divadelní fakultě povaha výuky většiny studijních oborů, kde základní podmínkou studia řady oborů je vynikající znalost českého jazyka, a to nejen po gramatické, ale i fonetické stránce. Obdobný problém komplikuje výjezdy našich studentů do zahraničí. Proto se jako zásadní příležitost pro zahraniční spolupráci jeví hlavně možnost prezentace činnosti studentů na mezinárodních fórech a festivalech, případně krátkodobé akce zaměřené na řešení konkrétního problému.

V rámci rozvojového projektu Mobilita studentů vycestovaly skupiny studentů na tyto akce:

- březen 2007: 2 studentky muzikálového herectví se zúčastnily Theatre Song Day pořádaného v rámci Capitol Musical Theatre ve Vratislavi (Polsko);
- duben 2007: 11 studentů ateliéru VDN se zúčastnilo polského festivalu divadelních škol pořádaného PWSFT v Lodži (Polsko);
- květen 2007: 11 studentů ateliéru VDN vystoupilo v divadle Theater Brett (Víděň, Rakousko) v rámci projektu Mittel Europa Theaterkarusell;
- červen 2007: 1 studentka doktorského programu se účastnila mezinárodního festivalu v Remeši (Francie);
- září 2007: 9 studentů ateliéru VDN, 1 studentka doktorského programu a 1 studentka divadelního manažerství reprezentovaly školu na mezinárodním festivalu Singing Hands pořádaném Latvian Association of the Deaf v Rize (Lotyšsko);
- září 2007: 2 studentky divadelního manažerství se zúčastnily mezinárodního festivalu Sirénos ve Vilniusu (Litva);
- říjen 2007: 11 studentů činoherního herectví se zúčastnilo divadelního festivalu v Moskvě (Rusko), pořádaného Russian Federation State Institute of Cinematography named after S. A. Gerasimov (VGIK), kde uvedli představení Tartuffe;
- listopad 2007: 3 studenti herectví a 1 studentka činoherní režie vystoupili na

mezinárodním festivalu East-European Student Theatre Festival v Hanoveru (Německo) s představením Noc vrahů;

- listopad 2007: 1 student herectví a 1 student činoherní režie se zúčastnili workshopu tematizovaného prací Stanisława Wyspiańskiego, pořádaného PWST v Krakově (Polsko) ;
- listopad 2007: 3 studenti činoherního herectví a 1 studentka činoherní režie reprezentovali školu svým představením Good and Good na Mezinárodní konferenci pořádané moskevským Ščukinovým divadelním institutem.

Realizované výjezdy podle délky a typu pobytu	Realizované výjezdy podle oborů/programů	
Krátkodobé studijní pobyty (1 týden)	Činoherní herectví	18
	Divadelní manažerství	3
	Výchovná dramatika pro Neslyšící	31
	Dramatická výchova	0
	Muzikálové herectví	2
	Klaunská scénická a filmová tvorba	0
	Režie	3
	Dramaturgie	0
	Doktorský studijní program	2
Dlouhodobé studijní pobyty (nad 3 měsíce)	Dramatická výchova	4
	Režie	2
	Rozhlasová a televizní dramaturgie a scenáristika	2
	Scénografie	1
	Divadelní manažerství a jevištní technologie	3
	Činoherní herectví	1
	Dramaturgie	1
	Doktorský studijní program – Teorie divadelní tvorby	1
	Muzikálové herectví	1
Výjezdy celkem	59	
Z toho účast na festivalech	16	

Výuka a pobyt zahraničních pedagogů na DIFA JAMU

V roce 2007 působilo na DIFA JAMU celkem 8 zahraničních pedagogů převážně z Ruska, Francie, Slovenska a USA, např. při nastudování inscenace ve Studiu Marta, při výuce pohybových a hereckých technik a v ateliéru KSFT ve spolupráci s prof. Ctiborem Turbou.

Výuka a pobyt pedagogů a pracovníků DIFA v zahraničí

V roce 2007 se uskutečnilo celkem 8 mobilit akademických pracovníků v rámci programu Erasmus – LLP do Dánska, Finska, Norska, Portugalska, Rakouska a Velké Británie. V dalších případech byla účelem zahraniční cesty účast na divadelních festivalech (Rusko, Lotyšsko). Akademičtí pracovníci se také zúčastnili konferencí (Maďarsko, Slovensko a Rusko) a workshopu (Polsko).

Výjezdy studentů – dlouhodobé studijní pobyty

V rámci programu Erasmus vycestovalo na studijní pobyt do zahraničí celkem 21 studentů do Finska, Německa, Nizozemí, Norska, Polska, Portugalska, Rakouska, Španělska a Velké Británie.

Zahraníční studenti – pobyty na DIFA JAMU

V zimním semestru 2007/2008 studovala v rámci programu Erasmus v ateliéru činoherní režie jedna studentka ze Slovenska.

HUDEBNÍ FAKULTA

Programy EU pro vzdělávání a přípravu pro povolání

Program	Long Learning Program – Program celoživotního učení			
	Erasmus	Comenius	Grundtvig	Leonardo
Počet projektů	0	-	-	-
Počet vyslaných studentů	33	-	-	-
Počet přijatých studentů	6	-	-	-
Počet vyslaných akademických pracovníků	10	-	-	-
Počet přijatých akademických pracovníků	7	-	-	-

Program ERASMUS

V roce 2007 byly uzavřeny bilaterální smlouvy s těmito vysokými školami:
Estonian Academy of Music and Theatre, Tallinn, Estonsko
Sibelius Academy, Helsinky, Finsko

Conservatoire National de Région, Strasbourg, Francie
 Lithuanian Academy of Music and Theatre, Vilnius, Litva
 Latvian Academy of Music, Riga, Lotyšsko
 Liszt Ferenc Academy of Music, Budapest, Maďarsko
 University of Debrecen, Debrecen, Maďarsko
 Universität der Künste, Berlin, Německo
 Hochschule für Musik Carl Maria von Weber, Dresden, Německo
 Hochschule für Musik und Theater, Hamburg, Německo
 Hochschule für Musik Karlsruhe, Německo
 Hochschule für Musik und Theater, Leipzig, Německo
 Staatliche Hochschule für Musik und darstellende Kunst, Stuttgart, Německo
 Staatliche Hochschule für Musik, Trossingen, Německo
 Hochschule für Musik „Franz Liszt“, Weimar, Německo
 Hogeschool voor de Kunsten, Amsterdam, Nizozemí
 ArtEZ Hogeschool voor de Kunsten, Arnhem, Enschede, Nizozemí
 Hanzehogeschool, Faculteit der Kunsten, Groningen, Nizozemí
 Koninklijk Conservatorium, Haag, Nizozemí
 Hogeschool voor de Kunsten, Utrecht, Nizozemí
 Akademia Muzyczna im. Grazyny i Kiejstuta Bacewiczów, Łódź, Polsko
 Fryderyk Chopin Academy of Music, Warszawa, Polsko
 Akademia Muzyczna im. Karola Lipińskiego, Wrocław, Polsko
 Universität für Musik und darstellende Kunst, Graz, Rakousko
 Universität Mozarteum, Salzburg, Rakousko
 Universität für Musik und darstellende Kunst, Wien, Rakousko
 Akadémia umení, Banská Bystrica, Slovensko
 Lund University, Malmö, Švédsko
 Royal Welsh College of Music and Drama, Cardiff, Velká Británie
 Hochschule für Musik und Theater, Zurich, Švýcarsko
 University of Leeds, Velká Británie

- EMCY – European Union of Music Competitions for Youth.

Evropská unie hudebních soutěží pro mladé je organizací zaštiťující více než 60 národních a mezinárodních hudebních soutěží pro děti a mládež. Byla založena v roce 1970 jako nezisková organizace pro rozvoj hudebního vzdělání a propagaci talentů v neprofesionální oblasti na evropské úrovni. Aktivity EMCY vytvářejí síť, která otevírá nové možnosti v propagaci a podpoře mladých talentovaných hudebníků a usnadňuje výměnu pedagogických, organizačních, praktických a hudebních zkušeností. Mezinárodní Soutěž o cenu Leoše Janáčka, kterou Hudební fakulta JAMU v Brně každoročně pořádá, je členem EMCY od roku 2007.

- AEC – Association Européenne des Conservatoires, Académies de Musique et Musikhochschulen.

V roce 2007 pokračovalo členství HF JAMU v Evropské asociaci vysokých hudebních škol, akademií a konzervatoří. Jejím hlavním cílem je koordinace a vývoj učebních plánů spolu s tvorbou tzv. tematických sítí – projektů, probíhajících společně na několika školách. Každoročně se koná v různých městech Evropy konference této asociace, na které se pořádají diskusní fóra, ze kterých vzejdou podklady pro tvorbu samotných projektů. Stejně tak je každým rokem organizováno

setkání koordinátorů zahraničních vztahů, na kterém jsou projednávány praktické záležitosti týkající se výměny studentů a pedagogů a předávány zkušenosti s cílem podpořit aktivity jednotlivých škol a současně zjednodušit administrativu.

Ve dnech 2.–4. 2. 2007 se v Kodani uskutečnilo setkání Pop and Jazz Platform, kterého se s ohledem na přípravu akreditace jazzového oboru na HF JAMU zúčastnil proděkan pro zahraniční styky, vědu a výzkum, doc. Vít Spilka.

Ve dnech 29.–30. 6. 2007 byla Hudební fakulta hostitelem závěrečné konference projektu AEC Akreditace a evaluace vysokého hudebního školství. Celkem 80 představitelů hudebních institucí z Evropy i USA přijelo do Brna se záměrem konfrontovat své pohledy v oblasti zajištění kvality a procesu akreditace a zároveň poznat způsob, jakým bylo v rámci projektu AEC externě hodnoceno několik vybraných institucí. Hlavním úkolem konference byla prezentace výsledků projektu, které jsou soustředěny do dokumentu Zajištění kvality a proces akreditace ve vysokém hudebním školství – charakteristika, kritéria a procesy. Značný časový podíl byl věnován diskusím, které probíhaly ve zúžených pracovních skupinách a workshopům, během nichž byl rovněž prezentován nový model vnitřního hodnocení HF jako jeden z možných alternativních modelů. Konference výrazným způsobem napomohla definovat mnoho aspektů procesu hodnocení vysokého hudebního školství a v neposlední řadě značně přispěla k propagaci JAMU na mezinárodním fóru.

Setkání koordinátorů zahraničních styků proběhlo ve dnech 6.–9. 9. 2007 v Oslu, za HF JAMU se zúčastnila MgA. Petra Koňárková.

Ve dnech 8.–11. 11. 2007 se konal ve Strasbourgu ve Francii výroční kongres AEC, kterého se jako zástupce HF JAMU zúčastnil doc. Vít Spilka, proděkan pro zahraniční styky, vědu a výzkum.

Program CEEPUS

(Central European Exchange Programme for University Studies)

Jde o akademický výměnný program, zaměřený na multilaterální regionální spolupráci. Od roku 1994, kdy program vstoupil v platnost, přistoupilo ke členství postupně 9 zemí – zakládající Bulharsko, Maďarsko, Polsko, Rakousko, Slovensko a Slovinsko, později pak Chorvatsko, Česká republika a Rumunsko, od r. 2005 je členem Srbsko a Černá Hora.

V rámci projektu Tematické sítě jsou do programu zapojeny Albánie, Bosna a Hercegovina a Makedonie.

Mezinárodní dohoda CEEPUS II program aktualizovala a prodloužila do roku 2009.

Podporovány jsou komplexní programy a především sítě univerzit. Projekty se zaměřují na to, co je pro středoevropský region specifické.

V roce 2004 byl přijat projekt sítě koordinované vysokou hudební školou v Bukurešti (Rumunsko), jejímiž dalšími partnery jsou vysoké školy v Plovdivu (Bulharsko), Wrocław (Polsko) a Hudební fakulta JAMU. Od r. 2006 jsou dalšími partnery projektu Oddělení staré hudby a provozovací praxe univerzity v Grazu (Rakousko), rumunská univerzita George Enescu a Akademie umění univerzity v Novém Sadu (Srbsko).

V roce 2007 se uskutečnila 1 studentská mobilita z HF JAMU formou freemovers, žádný student ani pedagog nebyl přijat.

Výuka a pobyt zahraničních pedagogů na HF JAMU

V rámci programu Erasmus vyučovalo v roce 2007 na HF JAMU celkem 7 pedagogů: z Německa (4), Nizozemí (1), Polska (1) a Slovenska (1). Další 10 zahraničních umělců se podílelo na výuce při Mezinárodním setkání kontrabasistů, 4 zasedli v porotě Mezinárodní soutěže Leoše Janáčka a 2 vyučovali na Mezinárodních mistrovských kurzech. Další mobility celkem 24 pedagogů proběhly za účelem přednášek, workshopů, mistrovských kurzů a seminářů.

Výuka a pobyt pedagogů a pracovníků HF v zahraničí

V roce 2007 se uskutečnilo celkem 22 mobilit pedagogů a pracovníků HF do zahraničí, z toho 10 v rámci projektu Erasmus (cílem byly partnerské školy v Rakousku, Litvě, Lotyšsku, Maďarsku, Německu a na Slovensku), v ostatních případech byla účelem zahraniční cesty účast na mezinárodní konferenci, semináři nebo festivalu, konzultace projektů souvisejících s přípravou nových předmětů, příp. akreditace nových oborů.

Výjezdy studentů do zahraničí

V rámci programu Erasmus vycestovalo na studijní pobyt do zahraničí celkem 33 studentů HF. Mimo to absolvovali stáž v rámci přímé smluvní spolupráce nebo formou freemovers 4 studenti, z toho 2 na partnerské univerzitě v Texasu (USA), 2 v Německu. 23 studentů se v zahraničí zúčastnilo mezinárodních soutěží, 8 studentů získalo stipendium na Mezinárodní mistrovské kurzy, 2 studenti zastupovali JAMU na mezinárodní konferenci, 2 se zúčastnili zahraniční cesty související s přípravou akreditace programu Multimediální tvorba.

Zahraníční studenti – pobyty na HF JAMU

Na HF JAMU studovalo v roce 2007 celkem 6 zahraničních studentů v programu Erasmus. Studijní stáže absolvovalo dále 12 studentů z USA, Japonska, Číny, Německa, Slovenska a Běloruska (1x mezivládní dohoda, 5x bilaterální smlouva, 6x celoživotní vzdělávání). V rámci Mezinárodních interpretačních kurzů, mezinárodní Soutěže Leoše Janáčka a Mezinárodního kontrabasového setkání navštívilo krátkodobě HF JAMU celkem 73 zahraničních studentů (26 + 8 + 39 účastníků). V řádném denním studiu (bakalářský a magisterský studijní program) studovalo na HF JAMU celkem 47 zahraničních studentů (z toho 39 ze Slovenska, 2 z Bulharska, 1 z Itálie, 2 z Japonska, 1 z Lotyšska, 1 z Mexika a 1 z USA). V doktorském studijním programu bylo zapsáno 7 zahraničních studentů (všichni ze Slovenska).

4.3 ČLENSTVÍ AKADEMICKÝCH PRACOVNÍKŮ JAMU V MEZINÁRODNÍCH A PROFESNÍCH ORGANIZACÍCH

- **prof. PhDr. Václav Cejpek**, předsednictvo ČKR (místopředseda pro oblast vzdělávání); UR AMU; výběrová komise ceny Praemium Bohemiae; Teatrologická společnost; předseda Rady Národního divadla v Praze
- **prof. PhDr. Július Gajdoš, Ph.D.**, člen redakční rady časopisu Disk AMU; člen podkomise GAČR
- **doc. Mgr. Jan Gogola**, Česká filmová a televizní akademie
- **doc. Ing. Ivan Hálek, CSc.**, člen pracovního týmu AIP ČR; externí spolupracovník AUGUR Consulting; člen redakční rady časopisu Universitas
- **prof. PhDr. Josef Kovalčuk**, člen UR DAMU; člen UR VŠMU; člen Oborové rady dokt. stud. programu FF UP v Olomouci; člen Poradního sboru Rady města Brna pro kulturní politiku města Brna; člen poroty pro udílení Ceny Ministerstva kultury za přínos v oblasti divadla
- **doc. Mgr. Miloslav Kročil**, členství ve Společnosti Jiřího Mahena
- **doc. PhDr. Silva Macková**, členka RVŠ (komise pro hodnocení kvality VŠ); pracovní skupina podprojektu č. 6; Sdružení pro tvořivou dramatikou; lektorský sbor národní přehlídky Dětská scéna
- **prof. Mgr. Zoja Mikotová**, ASSITEJ; dramaterapeutická společnost ČR
- **prof. Petr Oslzlý**, Teatrologická společnost; Jura Soyfer – Gesellschaft Wien; spoluzakladatel Divadelní obce Praha; Umělecké sdružení Q
- **prof. PhDr. Miroslav Plešák**, Teatrologická společnost; Umělecké sdružení Q
- **prof. PhDr. Antonín Přidal**, Obec spisovatelů; Obec překladatelů; Sdružení pro rozhlasovou tvorbu
- **prof. PhDr. Bořivoj Srba, DrSc.**, Teatrologická společnost Praha; Jura Soyfer – Gesellschaft Wien; spoluzakladatel Divadelní obce Praha; Umělecké sdružení Q
- **prof. Pavel Švanda**, člen Správní Rady MU; člen Vědecké rady MU
- **JUDr. Lenka Valová**, členství v Jednotě právníků ČR; členka předsednictva RVŠ
- **doc. Mgr. Jarmila Vondrová**, školská rada TK Brno
- **prof. Mgr. Ján Zavarský**, člen UR DAMU

Hudební fakulta

- **prof. PhDr. Jindřiška Bártová**, členka sdružení Camerata Brno; členka Uměleckého výboru Mezinárodního hudebního festivalu Špilberk; členka Professional Womens Advisory Board; členka Research Board of Advisors of the American Biographical Institute; členka The Kaprálová Society Advisory Committee; členka International Biographical Association
- **MgA. Vladislav Bláha, Ph.D.** předseda České hudební společnosti
- **prof. PhDr. Leoš Faltus**, předseda správní rady Nadace Leoše Janáčka; člen oborové komise a podoborové komise GAČR; Sdružení Q; Camerata Brno; člen Poradního sboru Rady města Brna
- **doc. Miloslav Jelínek**, předseda České společnosti kontrabasistů
- **prof. Jiřina Kolmanová**, členka správní rady Nadace Leoše Janáčka
- **prof. Ing. Ivo Medek, Ph.D.**, člen občanských sdružení Camerata Brno, Multi Art a konzul Sdružení Q, člen Poradního sboru Rady města Brna
- **prof. Martin Mysliveček**, předseda Mezinárodního kytarového festivalu v Mikulově, spoluzakladatel České kytarové nadace
- **prof. Arnošt Parsch**, prezident direktoria Mezinárodního hudebního festivalu Brno, člen občanských sdružení Camerata Brno a Sdružení Q

4.4 MOBILITA STUDENTŮ A AKADEMICKÝCH PRACOVNÍKŮ

Programy EU pro vzdělávání a přípravu na povolání

Program	Socrates Erasmus	Sokrates				Leonardo
		Comenius	Grundtvig	Lingua	Minerva	
Počet projektů	1					
Počet vyslaných studentů/ celkový počet studentoměsíců	54/184,5					
Počet přijatých studentů/ celkový počet studentoměsíců	7/23					
Počet vyslaných ak. prac./celkový počet učitelotýdnů	19/22					
Počet přijatých ak. prac./celkový počet učitelotýdnů	7/7					
Dotace (v tis. Kč)	1.610 533					

Ostatní programy

Program	Ceepus	Aktion	Ostatní
Počet projektů	1		
Počet vyslaných studentů/celkový počet studentoměsíců	1/4		
Počet přijatých studentů/celkový počet studentoměsíců	0		
Počet vyslaných akademických pracovníků/celkový počet učitelotýdnů	0		
Počet přijatých akademických pracovníků/celkový počet učitelotýdnů	0		
Dotace (v tis. Kč)	0		

Další studijní pobyty v zahraničí

Program	Vládní stipendia	Přímá meziuniverzitní spolupráce/z toho Rozvojové programy	
		v Evropě/z toho Rozvoj. progr.	mimo Evropu/z toho Rozvoj. progr.
Počet vyslaných studentů/celkový počet studentoměsíců	0	2/2	1/1
Počet přijatých studentů/celkový počet studentoměsíců	1	2/0	2/0
Počet vyslaných akademických	0	0	0

		Přímá meziuniverzitní spolupráce/z toho Rozvojové programy	
pracovníků/celkový počet učitelotýdnů			
Počet přijatých akademických pracovníků/celkový počet učitelotýdnů	0	0	0

Vnitřní hodnocení kvality vzdělávání probíhalo i v roce 2007 ve dvou základních rovinách – v rovině vnitřního auditu v rámci celé školy a v evaluačních procesech na fakultách.

V souladu s výsledky a doporučeními Vnější hodnotící zprávy z roku 2001 pokračoval na **Divadelní fakultě** proces hledání prostředků k hodnocení jednotlivých předmětů i skladby studijního plánu v příslušném semestru a akademickém roce:

- jako nejvhodnější způsob hodnocení výuky (hodnocení kvality studijních předmětů i studijních plánů) se ukázala otevřená diskuse studentů s pedagogy a vedoucími ateliérů po předvedení semestrálních prací. Bylo ponecháno na volbě jednotlivých pedagogů a ateliérů, jakou formu hodnocení kvality výuky zvolí. Studenti jsou obeznámeni s možností obracet se v případě vážnějších problémů na vedoucí ateliérů nebo přímo na vedení fakulty. Domníváme se, že je naší povinností pedagogů vést mladé lidi k odvaze otevřeně vystoupit s hodnocením i kritikou, naučit je věcně argumentovat, diskutovat, vyslechnout jiný názor a hledat společná řešení;
- za důležitou formu hodnocení kvality výuky považujeme i výstupy z hlavních předmětů oborů a z praktických předmětů. Jsou přístupny dalším pedagogům a vedení fakulty a po praktických výstupech následuje společná diskuse, v níž je hodnocena jak práce studentů, tak i práce pedagoga; na fakultě byly zavedeny pravidelné veřejné diskuse k absolventským inscenacím ve školním Studiu Marta. Diskutovány jsou absolventské výkony, ale i další otázky spojené s výukou na fakultě. Na diskusích vystupují s příspěvky studenti doktorského studia, účastní se jich studenti absolventských ročníků, pedagogové, vedení školy a další zájemci z řad studentů a pedagogů;
- v ateliéru dramatické výchovy byly zavedeny pravidelné diskuse pedagogů se studenty ke studijnímu programu na začátku a na konci každého semestru;

Studijní oddělení fakulty připravilo dotazník pro zjišťování kvality výuky cizích jazyků na fakultě, podmínek pro studium cizích jazyků a motivace studentů k tomuto studiu. Dotazník byl distribuován v průběhu letního semestru akademického roku 2006/2007. Získali jsme odpovědi od studentů ateliérů Dramatická výchova (24 studentů), Divadelní manažerství a jevištní technologie (21 studentů), Výchovná dramatika pro Neslyšící (8 studentů), RTDS (14 studentů), Činoherní herectví (9 studentů I. ročníku), Muzikálové herectví (9 studentů I. a IV. ročníku), Činoherní režie a divadelní dramaturgie (8 studentů II. a III. ročníku).

Z vyhodnocení dotazníků lze vyvodit některé závěry:

- studenti většinou uvedli, že žádný pokrok během studia na Divadelní fakultě neudělali, pokud ano, tak pouze v rozšíření slovní zásoby o odbornou terminologii. Tuto situaci vysvětlují výukou ve skupinách podle ročníků a oborů, kde je často velmi různá úroveň předchozích znalostí jazyka, dále malou časovou dotací na výuku a náročností studia na DIFA JAMU (časově náročná praktická výuka, nároky na samostatné studium a na samostatnou tvůrčí činnost studentů);
- zájem o studium a motivaci studenti mají – 27 studentů (téměř jedna třetina respondentů) navštěvuje i druhý volitelný jazyk;

Z výsledků dotazníkového šetření byla navržena tato doporučení:

- zvážit možnost výuky ve skupinách stejné pokročilosti v jazyce;
- hledat i jiné formy, jak rozšířit výuku – doplnění pravidelné výuky o jednorázové kurzy a dílny realizované v cizím jazyce;
- více diferencovat výuku podle oborů – nejen obsahově, ale i ve formách výuky.

Přístup Divadelní fakulty k vnitřnímu hodnocení jako k internímu procesu získávání zpětné vazby a poskytování prostoru studentům k hodnocení výuky podle aktuálních potřeb jednotlivých ateliérů a pedagogů je zcela v souladu se záměry evropského systému vnitřní evaluace vysokých škol.

V roce 2006 vedení **Hudební fakulty** vytvořilo nový modul vnitřního hodnocení. Jedná se o způsob evaluace na bázi hodnocení jednotlivých kateder – jako základní modul byla vybrána katedra; předmětem hodnocení jsou pak všechny níže popsané oblasti, které charakterizují provoz nejen katedry, nýbrž i funkčnost děkanátu a managementu fakulty. V roce 2007 byly hodnoceny **Katedra kompozice a dirigování** (KKD) a **Katedra strunných nástrojů** (KSD).

Katedra kompozice a dirigování

1. Hodnocení katedry studenty KKD

2. Hodnocení katedry pedagogy KKD

3. Hodnocení katedry na základě údajů získaných za posledních 5 let

Hodnocení katedry studenty KKD

Studentské hodnocení probíhalo na základě dotazníků, zúčastnilo se celkem 53% respondentů z celkového počtu studentů KKD a byly zde kladeny otázky z těchto oblastí:

Hodnocení pedagogů katedry	5 otázek
Hodnocení funkčnosti děkanátu	8 otázek
Hodnocení studijních plánů KKD	8 otázek
Hodnocení studia v zahraničí	3 otázky
Vliv studentů na řízení školy	2 otázky
Rozvoj technického zázemí KKD	2 otázky
Hodnocení managementu fakulty	13 otázek

Součástí hodnocení je pak vlastní shrnutí aktivit studentů. U oboru dirigování orchestru a sboru to jsou: koncertní činnost, účast na domácích a zahraničních soutěžích, účast na workshopech a kurzech, účast na zahraniční stáži, zapojení do výzkumné a vědecké činnosti. U oboru kompozice to jsou: uvedení skladeb, účast na domácích a zahraničních soutěžích, účast na workshopech a kurzech, účast na zahraniční stáži, zapojení do výzkumné a vědecké činnosti.

Hodnocení katedry pedagogy KKD

Hodnocení pedagogů probíhalo rovněž na základě dotazníků, zúčastnilo se celkem 53% respondentů z celkového počtu interních pedagogů KKD a byly zde kladeny otázky z těchto oblastí:

Hodnocení funkčnosti děkanátu	10 otázek
Hodnocení vedoucího katedry	7 otázek
Hodnocení studijních plánů katedry	5 otázek
Hodnocení managementu školy	14 otázek

Součástí hodnocení pedagogů je i souhrn umělecké, vědecké a publikační činnosti, který pedagogové katedry vypracovali i v minulých letech.

Hodnocení katedry na základě údajů získaných za posledních 5 let

Toto hodnocení vypracoval děkanát fakulty a týká se těchto oblastí:

Přijímací řízení na KKD – počty přihlášených a přijatých studentů do bakalářských, magisterských a doktorských programů.

Celkové počty studentů KKD dle studijních programů.

Studijní úspěšnost KKD.

Průměrná studijní zátěž studentů KKD.

Výsledky umělecké činnosti studentů KKD – umístění na národních a mezinárodních soutěžích.

Mobility pedagogů KKD.

Zahraniční stáže studentů KKD.

Zahraniční pedagogové na KKD.

Zahraniční studenti na KKD.

Grantové aktivity na KKD.

Kvalifikace pracovníků KKD.

Věkové rozvrstvení pracovníků KKD.

Habilitační a jmenovací řízení na KKD.

Hodnocení KKD – shrnutí

Během několika dalších týdnů provede vedení HF celkové vyhodnocení evaluačního procesu, který proběhl na KKD v závěru roku 2007. Toto vyhodnocení bude shromážděno v samostatném dokumentu.

Jak je již výše uvedeno, hodnocení probíhalo na základě dotazníků a mělo rozpětí 1–10 bodů, tj. 1 bod znamenal nejnižší hodnotu, 10 bodů pak hodnotu nejvyšší. Studentského hodnocení se zúčastnilo 53% studentů KKD, pedagogického hodnocení 53% pedagogů KKD.

Při analyzování výsledků jakéhokoli hodnocení na základě dotazníků či shromáždění statistických údajů je třeba mít na mysli řadu faktorů, které mohou celková čísla ovlivnit – např. o řadě otázek nemusí mít respondenti (zvláště z řad studentů) jasnou představu jak adekvátně odpovědět a odpovídají spíše pocitově, značnou úlohu mohou hrát pouhé sympatie nebo antipatie k osobám, které jsou spjaté s určitými okruhy otázek, nemluvě o možnosti respondentů odpovídat záměrně extrémním způsobem či z pouhé recese.

Proto chce vedení fakulty přistupovat k výsledkům hodnocení jako k zdroji informací, které na jedné straně mohou definovat vývoj jednotlivých kateder a jejich dlouhodobějších trendů a mohou naznačit uspokojivé i méně uspokojivé aspekty jejich fungování, na straně druhé však nemohou přinést absolutní výpovědní hodnotu o dané problematice na jejímž základě by mohlo docházet k razantním změnám či opatřením.

Celkové shrnutí a hlubší analýza výsledků hodnocení bude zveřejněna v samostatném dokumentu.

Katedra strunných nástrojů

1. Hodnocení katedry studenty KSN

2. Hodnocení katedry pedagogy KSN

3. Hodnocení katedry na základě údajů získaných za posledních 5 let

Hodnocení katedry studenty KSN

Studentské hodnocení probíhalo na základě dotazníků a byly zde kladeny otázky z těchto oblastí:

Hodnocení pedagogů katedry	6 otázek
Hodnocení funkčnosti děkanátu	9 otázek
Hodnocení studijních plánů KSN	8 otázek
Hodnocení studia v zahraničí	3 otázky
Vliv studentů na řízení školy	2 otázky
Rozvoj technického zázemí KSN	2 otázky
Hodnocení managementu fakulty	13 otázek

Součástí hodnocení je pak vlastní shrnutí aktivit studentů – koncertní činnost, účast na interpretačních soutěžích, účast na workshopech a kurzech, zapojení do výzkumné a vědecké činnosti, účast na zahraničních stáži.

Hodnocení katedry pedagogy KSN

Hodnocení pedagogů probíhalo rovněž na základě dotazníků a byly zde kladeny otázky z těchto oblastí:

Hodnocení funkčnosti děkanátu	10 otázek
Hodnocení vedoucího katedry	7 otázek
Hodnocení studijních plánů katedry	5 otázek
Hodnocení managementu školy	14 otázek

Součástí hodnocení pedagogy je i souhrn umělecké, vědecké a publikační činnosti, který pedagogové katedry vypracovali i v minulých letech.

Hodnocení katedry na základě údajů získaných za posledních 5 let

Toto hodnocení vypracoval děkanát fakulty a týká se těchto oblastí:

Přijímací řízení na KSN – počty přihlášených a přijatých studentů do bakalářských, magisterských a doktorských programů.

Celkové počty studentů KSN dle studijních programů.

Studijní úspěšnost KSN.

Průměrná studijní zátěž studentů KSN.

Výsledky umělecké činnosti studentů KSN – umístění na národních a mezinárodních soutěžích.

Mobility pedagogů KSN.

Zahraniční stáže studentů KSN.

Zahraniční pedagogové na KSN.

Zahraniční studenti na KSN.

Grantové aktivity na KSN.

Kvalifikace pracovníků KSN.

Věkové rozvrstvení pracovníků KSN.

Habilitační a jmenovací řízení na KSN.

Hodnocení KSN – shrnutí

Během několika dalších týdnů provede vedení HF celkové vyhodnocení evaluačního procesu, který proběhl na KSN v závěru roku 2007. Toto vyhodnocení bude shromážděno v samostatném dokumentu.

Vnitřní audit JAMU

V oblasti vnitřního auditu, na základě aktualizované mapy rizik na léta 2007–2008, zpracované ve spolupráci s managementem JAMU, byl vypracován a schválen Plán interního auditu na rok 2007. Podle tohoto plánu byly provedeny:

- Audit systému vnitřní kontroly JAMU
- Audit nakládání s majetkem
- Audit rozdělení a použití dotací
- Audit vyhodnocení čerpání účelových dotací – ESF.

Mimo plánované audity byly vykonány mimořádné interní audity:

- Audit analýzy nákladů na úklidové služby a vrátné, pro případné zabezpečení těchto služeb dodavatelskými firmami
- Audit systému rozdělování stipendií pro studenty doktorských studijních programů.

Interní auditorka vykonala v roce 2007 na základě pověření mimořádné průběžné kontroly:

- Čerpání kapitálové dotace na řešení projektů FRVŠ a běžné dotace na projekty FRVŠ podle ukazatele G
- Dodržování výuky na Divadelní a Hudební fakultě.

Údaje o finanční kontrole

- Od počátku roku 2006 začal fungovat vnitřní kontrolní systém dle Směrnice o vnitřním kontrolním systému na JAMU, ve které je jednoznačně vymezena a oddělena odpovědnost příslušných vedoucích a ostatních zaměstnanců při uskutečňování hospodářských operací a jejich zachycování v účetní evidenci. Provedený interní audit, po prvním roce plného fungování vnitřního kontrolního systému, opakovaně konstatoval jeho optimální nastavení, funkčnost a efektivnost. Bylo ověřeno, že výše uvedená směrnice je všemi zainteresovanými zaměstnanci dodržována. Drobné nedostatky v nastavení byly v průběhu roku 2007 postupně odstraněny. Vzhledem k významnosti systému bude vnitřní kontrolní systém na JAMU předmětem dalších interních auditů a řídicích kontrol, případně bude nadále zdokonalován a upřesňován.
- V roce 2007 byly na JAMU uskutečněny tři externí kontroly, zaměřené na nakládání s finančními prostředky.
- JAMU nemá žádné informace o případech podezření na možné korupční jednání, ani o prokázaných případech korupčního jednání.

Rozvoj a zkvalitňování materiální, technické a informační infrastruktury JAMU vychází z naplňování cílů Dlouhodobého záměru vzdělávací, umělecké, vědecké, výzkumné, vývojové a další tvůrčí činnosti na období 2006–2010. Oblast pořízení, reprodukce a opravy majetku byla v roce 2007 financována z několika zdrojů:

- z dotačních prostředků státního rozpočtu v rámci programového financování na základě schváleného podprogramu č. 233 34S „Podpora rozvoje a obnovy materiálně technické základny Janáčkovy akademie múzických umění v Brně“
- z Rozvojových programů MŠMT
- z Fondu rozvoje vysokých škol
- z dotační prostředků Státního programu na podporu úspor energie a využití obnovitelných zdrojů energie
- z příspěvku na kapitálové výdaje mimo programové financování
- z vlastních investičních zdrojů školy, jímž je fond reprodukce investičního majetku
- z provozních prostředků školy

Programové financování reprodukce majetku ze státního rozpočtu

V rámci programového financování ISPROFIN podprogramu 233 34S „Podpora rozvoje a obnovy materiálně technické základny Janáčkovy akademie múzických umění v Brně“ byly v roce 2007 realizovány akce s dotacemi ze státního rozpočtu:

JAMU – Hudebně dramatická laboratoř, Brno	4 213 tis. Kč
JAMU – Dvorní přístavba ateliérů DIFA, Mozartova 1	4 954 tis. Kč

- Investiční záměr akce JAMU – Hudebně dramatická laboratoř, Brno byl zaregistrován v informačním systému programového financování již v roce 2003. Proces investiční a projektové přípravy nabral postupně z mnoha objektivních důvodů výrazného zpoždění a věcných změn. Investiční záměr byl aktualizován a jeho přeregistrace na MŠMT a následně na MF byla dokončena 8.11.2007. Výstavbou Hudebně dramatické laboratoře získá JAMU prostory pro další rozvoj své činnosti – variabilní divadelní scénu s orchestřištěm, nahrávací studio, nové výukové prostory, místnost pro centrální servery JAMU a nezbytné provozní prostory. S dokončením stavby se počítá v roce 2010.

Stručný chronologický přehled dosavadního průběhu přípravy realizace stavby:

- V říjnu 2003 vyhlášena veřejná anonymní architektonická soutěž na zpracování návrhu řešení stavby, vyhodnocena v lednu 2004.
- Komplikované řešení vlastnických vztahů k nemovitostem, na kterých má stát investice, zpožďuje stavbu o více než rok. Kupní smlouva o prodeji nemovitostí mezi Moravskou galerií v Brně a JAMU podepsána v listopadu 2004, na Ministerstvu financí schválena v srpnu 2005. Vklad práva k nemovitostem zapsán v katastru nemovitostí v prosinci 2005.
- V srpnu 2005 v souladu s tehdy platným zákonem o veřejných zakázkách vybrán zhotovitel projektové dokumentace. Smlouva o dílo na úplnou projektovou přípravu stavby podepsána v říjnu 2005.
- Do konce roku 2005 provedeny nezbytné průzkumy, potřebná zaměření a studie stavby.
- Na základě dokončené studie stavby byl zpracován dodatek investičního záměru, který vykazuje výrazný nárůst nákladů oproti původně schválenému

investičnímu záměru. MŠMT zastavuje v dubnu 2006 veškeré přípravné práce, které jsou obnoveny až v únoru 2007.

- V červnu 2007 dokončena dokumentace pro vydání rozhodnutí o umístění stavby a do konce roku jsou obstarávány doklady, vyjádření a stanoviska dotčených orgánů státní správy a ostatních účastníků územního řízení potřebných k vydání rozhodnutí o umístění stavby. V prosinci 2007 zažádáno o vydání rozhodnutí o umístění stavby.

Do konce roku 2007 je proinvestováno celkem 17 386 tis. Kč prostředků SR. a 257 tis. Kč vlastních zdrojů.

- Realizace akce JAMU – Dvorní přístavba ateliérů DIFA, Mozartova 1 byla rozdělena do dvou let, s dokončením v roce 2007. Projektová příprava probíhala v letech 2004 a 2005. Vlastní stavební práce začaly v srpnu 2006, výstavba probíhala v náročných stavebních podmínkách, ve stísněném prostoru na území městské památkové rezervace. Stavba byla dokončena a zkolaudována v září 2007. Dvoupodlažní přístavbou získala DIFA dvě učebny hlavních oborů studia – ateliéry Divadelní fakulty, které jsou vybaveny standardním technologickým zařízením.
Realizace si celkem vyžádala 9.865 tis. Kč, z toho ze státního rozpočtu bylo hrazeno 8.454 tis. Kč a z vlastních zdrojů 1.411 tis. Kč.

Rozvojové programy MŠMT

MŠMT v roce 2007 poskytlo JAMU kapitálovou dotaci na realizaci rozvojového projektu „Rozvoj UIS a využívání informačních technologií na JAMU“ ve výši 1.530 tis. Kč. Tento projekt byl směřován k průběžné obnově a rozšiřování výpočetní techniky na JAMU s cílem rozšiřování přístupových možností k službám Internetu a rozšíření spolupráce s ostatními VŠ v oblastech, které nelze z kapacitních možností zajistit vlastními silami. Dalším okruhem bylo průběžné rozšiřování a doplňování SW využívaných na škole.

Konkrétně byla kapitálová dotace použita na pořízení centrálního aktivního prvku pro dálkovou správu počítačové sítě JAMU z dohledového centra MU, mail serveru centrální poštovní služby JAMU, pořízení PC kiosků, rozšíření centrálního studijního systému STUDENT fy ERUDIO, obnovu a rozšíření HW a SW vybavení a audiovizuální techniky používaných ve výuce na obou fakultách.

Fond rozvoje vysokých škol

Z Fondu rozvoje vysokých škol byly v roce 2007 financovány čtyři projekty v celkové výši kapitálové dotace 5.061 tis. Kč.

- Projekt „Digitalizace audiovizuální techniky divadelní laboratoře studia Marta Divadelní fakulty JAMU“ řeší nahrazení morálně zastaralých analogových technologií divadelního Studia Marta moderními digitálními audiovizuálními technologiemi. Celkové náklady ve výši 1.745 tis. Kč byly plně hrazeny z FRVŠ.
- Cílem projektu „Kvalitní záznam divadelního představení – jedna z možností zachycení prchavých chvil dynamického kulturního dědictví“ bylo pořízení technologií pro souběžný vícekamerový videozáznam divadelních představení a dramatických aktivit a jeho následné umělecké zpracování do výsledného formátu DVD-video. Celkové náklady dosáhly 976 tis. Kč, z čehož 873 tis. Kč bylo hrazeno z kapitálové dotace FRVŠ a 103 tis. Kč z vlastních zdrojů JAMU.

- Projektem „Zakoupení historické kopie klavíru značky Graf“ byla řešena výroba kopie historického klavíru zn. Graf z roku 1819. Náklady dosáhly 1.546 tis. Kč, z čehož 1.523 tis. Kč bylo hrazeno z FRVŠ, zbylá část 23 tis. Kč z vlastních zdrojů JAMU.
- V rámci projektu „Vybavení a následný kvalitativní rozvoj studentů oboru Hra na lesní roh“ byly pořízeny 4 ks hudebních nástrojů – Wagnerovy tuby zn. Alexander. Celkové náklady ve výši 920 tis. Kč byly hrazeny z kapitálové dotace FRVŠ.

Státního programu na podporu úspor energie a využití obnovitelných zdrojů energie

JAMU obdržela od České energetické agentury dotační prostředky ze Státního programu na podporu úspor energie a využití obnovitelných zdrojů energie pro rok 2007 – Program EFEKT ve výši 113 tis. Kč. Dotace byla určena na zpracování průkazů energetické náročnosti budov v majetku JAMU, tj. budovy Komenského náměstí 6, Mozartova 1 a Novobranská 3. Celkové náklady činily 228 tis. Kč, z čehož 113 tis. Kč bylo hrazeno ze SR a 115 tis. Kč z vlastních zdrojů JAMU.

Příspěvek na kapitálové výdaje mimo programové financování

JAMU na základě žádosti obdržela příspěvek na kapitálové výdaje mimo programové financování pro rok 2007 v celkové výši 5.274 tis. Kč, z toho dle ukazatele A+B (vzdělávací činnost) 3.695 tis. Kč a dle ukazatele F (Fond vzdělávací politiky) 1.579 tis. Kč.

- Příspěvek na kapitálové výdaje dle ukazatele A+B (vzdělávací činnost) ve výši 3.695 tis. Kč doplnil investiční zdroje ve fondu FRIM. Kromě spoluúčasti při financování akcí hrazených z výše uvedených zdrojů byly z poskytnutých kapitálových prostředků realizovány níže uvedené položky:
 - Variantní studie připravované stavby „Rekonstrukce sklepních prostor objektu Komenského náměstí 6“.
 - Rekonstrukce sprch v 1.NP objektu Mozartova 1.
 - 2 aktivní prvky CISCO a 2 webové aplikační servery pro páteřní počítačovou síť JAMU.
 - Úprava a doplnění vodovodního systému v objektu Astorka uzavíracími armaturami na jednotlivých sekcích pro možnost jejich uzavření v případě opravy nebo havárie.
 - Černobílý multifunkční kopírovací stroj velikosti kopie A3 do divadelního Studia Marta.
 - Obrazová technika (videomixážní pult a notebook) v učebně č.10 HF.
 - Barevný a černobílý kopírovací stroj velikosti kopie A3 pro produkční centrum Hudební fakulty.
 - Server pro Hudební fakultu.
 - Obnova informačních a audiovizuálních technologií Divadelní fakulty – diskové pole, mobilní osvětlovací aparát do Kabinetu múz na ulici Sukova, zvukové snímací zařízení pro výuku, videorecorder, HDD recorder a fotoaparát .
 - Školící e-learningové SW MS – Office 2003.
 - Zvukově izolační obložení stěn sádkartonovými konstrukcemi pro odhlučnění několika učeben v objektu Hudební fakulty na Komenského náměstí 6.

- Projektová dokumentace pro stavební povolení úprav kanceláří ve 3.NP objektu Novobranská 3.
- Data video projektor včetně objektivu a motorová projekční plocha pro zasedací místnost rektora.
- Terminály pro inventarizaci hmotného majetku – modul FAIN SAP.
- Příspěvek na kapitálové výdaje dle ukazatele F (Fond vzdělávací politiky) ve výši 1.579 tis. Kč byl použit pro technologické zabezpečení nových studijních oborů na JAMU. Byly pořízeny aktivní prvky CISCO pro rozšíření počítačové sítě JAMU, notebook, multimediální pracovní stanice pro výuku na Divadelní fakultě a špičkové hudební nástroje – fagoty pro Hudební fakultu.

Fond reprodukce investičního majetku

V roce 2007 byly čerpány prostředky fondu FRIM ve výši 1 482 tis. Kč. Tyto prostředky společně s příspěvkem na kapitálové výdaje mimo programové financování byly použity na dokončení stavební akce „Úprava zásahových a únikových cest v divadelním Studiu Marta“ započaté v roce 2006. Realizace stavby byla vyvolaná připravovanou přístavbou Nejvyššího soudu na místě objektu Bayerova 3, kterou tak bude zrušena stávající cesta pro zásah jednotek PO v divadelním Studiu Marta. Stavba byla dokončena v září 2007, kolaudační řízení bude dokončeno začátkem roku 2008.

Divadelní Studio Marta nyní plně vyhovuje současným požadavkům na požární bezpečnost staveb, jsou dokončeny únikové cesty pro bezpečnou evakuaci všech osob v divadle a připraveny cesty pro účinný zásah požárních jednotek v případě vzniku požáru. Realizace byla hrazena z vlastních zdrojů JAMU, celkové náklady dosáhly 2.739 tis. Kč, z toho 2.703 tis. Kč jsou náklady investiční a 36 tis. Kč náklady neinvestiční.

Neinvestiční prostředky JAMU

Z neinvestičních prostředků se realizovaly opravy nemovitého a movitého majetku JAMU a pořízení movitého majetku neinvestičního charakteru v celkové výši 1.557 tis. Kč:

- Oprava klimatizace v aule Hudební fakulty.
- Oprava klempířských konstrukcí a nátěry střechy na budově JAMU na ul. Mozartova 1 prováděná vzhledem k nepřístupnosti horolezeckým způsobem.
- Dokončení postupné repase secesních svítidel a lustrů v objektu na ul. Mozartova 1, v roce 2007 bylo repasováno osvětlení ve dvoranách 1.NP, 2.NP a 3.NP.
- Oprava kanalizace, obnova a zpřístupnění zakryté kanalizační šachty na dvoře objektu JAMU Komenského náměstí 6.
- Pravidelná obnova informačních technologií na Hudební fakultě – notebooky, tiskárny, PC sestavy a další počítačové komponenty.
- Kancelářský nábytek a oprava podlah v sedmi učebnách ve 3.NP HF.
- Celková údržba varhan v učebnách 02 a 219 v na Hudební fakultě.
- Havarijní oprava měření a regulace vzduchotechniky v divadelním Studiu Marta.

Rozvoj vysoké školy

Tabulka 12

Zapojení vysoké školy do Rozvojových programů pro veřejné vysoké školy v roce 2007

Rozvojové programy pro veřejné vysoké školy	Počet podaných projektů	Počet přijatých projektů	Poskytnuté fin. prostředky v tis. Kč	
			kapitálové	běžné
Program na podporu rozvoje internacionalizace	5	4	0	1432
program na podporu zvýšení kvality a efektivity řízení veřejných vysokých škol	0	0	0	0
Program na zlepšení zajištění kvality činností realizovaných na vysokých školách	1	0	0	0
Program na podporu rozvoje a inovace studijních programů	5	2	0	1455
Program na podporu rozvoje a inovace studijních programů v oblasti vzdělávání pedagogických pracovníků, zejména učitelů, a programů DVPP	0	0	0	0
Program na přípravu a rozvoj lidských zdrojů	3	2	0	1450
Program na podporu vytváření společných struktur mezi vysokými školami a odběratelskou sférou	0	0	0	0
Program na rozvoj přístrojového vybavení a moderních technologií	2	1	1530	470
Program na podporu spolupráce vysokých škol s regionálním školstvím	0	0	0	0
Program na podporu rovných příležitostí pro vstup a studium na vysoké škole včetně rozvoje poradenských služeb	0	0	0	0
Program na podporu odstranění slabých a posílení silných stránek vysoké školy	0	0	0	0
CELKEM	16	9	1530	4807

Tabulka 13

Zapojení vysoké školy do Fondu rozvoje vysokých škol

Tematický okruh	Počet přijatých projektů	Poskytnuté fin. prostředky v tis. Kč		
		kapitálové	běžné	Celkem
A	4	5061	0	5061
B	1	0	171	171
C	0	0	0	0
E	1	0	334	334
F	12	0	1552	1552
G	2	0	180	180
Celkem	20	5061	2237	7298

Tabulka 14

**Zapojení vysoké školy do programů financovaných z prostředků
ze Strukturálních fondů EU**

Operační program (název)	Opatření (název)	Projekt	Doba realizace projektu	Poskytnutá částka (v tis.) Kč běžné/kapitálové	Poskytnutá částka (v tis.) Kč na rok 2007 běžné/kapitálové
Rozvoj lidských zdrojů	Podpora terciárního vzdělávání, výzkumu a vývoje	Kvalitativní rozvoj studijního programu cestou spolupráce s profesionálními uměleckými tělesy	říjen 2005 – říjen 2007	3080/0	1256/0
Rozvoj lidských zdrojů	Podpora terciárního vzdělávání, výzkumu a vývoje	Další vzdělávání v oblasti dramatického a hudebního umění	říjen 2005 – říjen 2007	1601/0	320/0
Rozvoj lidských zdrojů	Podpora terciárního vzdělávání, výzkumu a vývoje	Integrační modul terciárního vzdělávání smyslově postižených	říjen 2005 – říjen 2007	250/0	131/0
Rozvoj lidských zdrojů	Podpora terciárního vzdělávání, výzkumu a vývoje	Inovace umělecky zaměřených studijních programů v oblasti multimediální tvorby	prosinec 2006 – červen 2008	4221/0	2355/0
Program Iniciativy Společenství EQUAL	Podpora adaptability	Vývoj a zavedení systému celoživotního vzdělávání osob s postižením sluchu, včetně vzdělávání zdravých osob, které s handicapovými osobami přicházejí do kontaktu	leden 2006 – červen 2008	521/0	171/0
Celkem (za každý operační program)				9673	4233

PROJEKTY JAMU FINANCOVANÉ EVROPSKÝM SOCIÁLNÍM FONDEM A STÁTNÍM ROZPOČTEM ČESKÉ REPUBLIKY

Projekt č. CZ.04.1.03/3.2.15.3/0428

Inovace umělecky zaměřených studijních programů v oblasti multimediální tvorby

Termín realizace projektu:

27. 12. 2006–30. 6. 2008

Přidělená finanční podpora JAMU celkem:

4.220.930,- Kč

Cílem tohoto projektu, do něž se vedle Divadelní a Hudební fakulty JAMU zapojily také Fakulta výtvarných umění Vysokého učení technického v Brně a Filozofická fakulta Masarykovy univerzity, je vytvořit studentům zúčastněných škol podmínky pro získání základního vhledu do oblasti multimediální tvorby prostřednictvím nově vytvořených či inovovaných multimediálních předmětů a specializovaných kurzů zaštitěných českými i zahraničními odborníky. Projekt by měl vytvořit základ pro zkvalitnění obsahu a další rozvoj umělecky zaměřených studijních programů na jednotlivých fakultách, rozšířit vhléd studentů do světa médií a poskytnout jim tak možnost širšího uplatnění v praxi.

Projekt č. CZ.04.1.03/3.2.15.1/0115

Kvalitativní rozvoj studijního programu cestou spolupráce s profesionálními uměleckými tělesy

Projekt č. CZ.04.1.03/3.2.15.1/0116

Další vzdělávání v oblasti dramatického a hudebního umění

Projekty byly oficiálně zahájeny v druhé polovině října 2005 a v roce 2007 byly ukončeny. V průběhu řešení projektu Kvalitativní rozvoj studijního programu cestou spolupráce s profesionálními uměleckými tělesy bylo v partnerských divadlech uskutečněno 60 stáží studentů Divadelní fakulty. Partnerskými divadly byly Centrum experimentálního divadla, příspěvková organizace, Městské divadlo Zlín a Národní divadlo v Brně.

Projekt Další vzdělávání v oblasti dramatického a hudebního umění rozšířil nabídku kursů dalšího (celoživotního) vzdělávání, které byly určeny pro studenty středních a vysokých škol, jejichž aprobace je jiná než umělecká, kteří však vykazují talentové předpoklady v oblasti dramatického nebo hudebního umění. Divadelní fakulta uspořádala v této nabídce Kurz dramatické výchovy, Letní školu herectví, Letní školu muzikálu a Cyklus přednášek a seminářů z dějin a teorie divadla.

Vedle těchto projektů, které byly realizovány přímo Janáčkovou akademií múzických umění v Brně, se Divadelní fakulta JAMU zapojila jako partner i do dalších projektů. Prvním z nich byl projekt Masarykovy univerzity v Brně (č. CZ.04.1.03/3.2.15.1/0146) „Integrační modul terciárního vzdělávání smyslově postižených“. Projekt zaštitilo Středisko pro pomoc studentům se specifickými nároky Teiresiás a jeho cílem bylo vytvořit modul pedagogicko-psychologických a informaticko-technologických služeb, propojitelný se všemi stávajícími akreditovanými obory zúčastněných vysokých škol, jehož aplikací se docílí průchodnosti těchto oborů pro osoby se smyslovým handicapem nepostihujícím

intelektuální a mentální kapacitu. Projekt probíhal od podzimu roku 2005 do podzimu roku 2007.

Druhým projektem je „*Formování kompetencí středoškolských učitelů v oblasti filmové, mediální a divadelní výchovy*“ (č. CZ.04.1.03/3.1.15.2/0136). Koordinátorem projektu je Univerzita Palackého v Olomouci, Katedra divadelních, filmových a mediálních studií Filozofické fakulty. Dalšími partnery jsou Masarykova univerzita, konkrétně Katedra pedagogiky Pedagogické fakulty a Ústav filmu a audiovizuální kultury Filozofické fakulty. Hlavním cílem projektu je formování kompetencí středoškolských učitelů v oblasti filmu, divadla a médií, a to v kurzech dalšího vzdělávání připravovaných v rámci projektu.

Divadelní fakulta je dále partnerem v projektu Programu iniciativy Společenství EQUAL „*Vývoj a zavedení systému celoživotního vzdělávání osob s postižením sluchu, vč. vzdělávání zdravých osob, které s handicapovanými osobami přicházejí do kontaktu*“ (č. EQUAL/2/07; CZ.04.4.09/3.1.00.4/0008). Projekt je zaměřen na celoživotní vzdělávání Neslyšících a na zlepšení jejich komunikace s majoritní společností. Obsahuje celkem 12 aktivit pokrývajících široké spektrum potřeb Neslyšících. Divadelní fakulta JAMU realizuje v rámci aktivit projektu workshopy výchovné dramatiky Neslyšících a spolupodílela se na vzniku cyklu motivačních filmů/dokumentů mapujících životní cesty neslyšících v ČR, Rakousku a Německu.

V rámci projektu „*Cultural mobility of Deaf artists of Europe / Kulturní mobilita evropských Neslyšících umělců*“ se Divadelní fakulta JAMU ve spolupráci s občanským sdružením EFFETA – středisko sv. Františka Saleského (SK) zapojila do mezinárodního projektu. Cílem tohoto projektu je vytvoření prostoru pro setkávání a prezentování děl sluchově postižených umělců v různých částech Evropy. Divadelní fakulta se podílí v roli projektového spoluorganizátora na přípravě, organizaci a realizaci aktivit spojených s implementací projektu, který probíhá od 1. 9. 2007 do 1. 12. 2009. Do projektu jsou dále zapojeny tyto instituce: Conte Sur Tes Doigts (Lille, Francie); Association CinéSourds (Reims, Francie); Effatha Guyot Groep – Stichting onderwijs Effatha (Zoetermeer, Holandsko); A.C.T.I.S. (Paříž, Francie). První projektovou událostí bude Mezinárodní festival kultury nepočujících sv. F. Saleského v Nitre/International Culture Festival of the Deaf of St. Francis of Sales in Nitra, který se uskuteční od 21.–27. ledna 2008. V hlavním programu festivalu budou prezentovány výsledky práce Ateliéru výchovné dramatiky Neslyšících DIFA JAMU, a to prostřednictvím divadelního představení „Bajky a sny“ a tvořivých dílen pro Neslyšící za účasti pedagogů prof. Mgr. Zoji Mikotové a PhDr. Veroniky Broulíkové.

ROZVOJOVÉ PROGRAMY MŠMT

Decentralizované projekty

JAMU realizovala v roce 2007 celkem **6 decentralizovaných neinvestičních projektů** v celkové hodnotě **3.605 tis. Kč**, z toho 1.505 tis. Kč bylo určeno Divadelní fakultě, 1.500 tis. Kč Hudební fakultě a 600 tis. Kč bylo realizováno celoškolsky. Současně byl celoškolsky realizován **1 decentralizovaný investiční projekt** v celkové hodnotě **2.000 tis. Kč**.

Neinvestiční

č. 54	<u>Název projektu:</u> Plné uplatnění strukturovaných studijních programů Dramatická umění a Hudební umění a jejich další rozvoj		
	<u>Hlavní řešitel:</u> prof. PhDr. Miroslav Plešák		
	Řešeno na:	Garant:	Dotace v tis. Kč:
	Divadelní fakulta	prof. PhDr. Josef Kovalčuk	305
	Hudební fakulta	doc. Ing. Ivo Medek, PhD.	750
č. 55	<u>Název projektu:</u> Mezinárodní mobility studentů JAMU		
	<u>Hlavní řešitel:</u> prof. PhDr. Leoš Faltus		
	Řešeno na:	Garant:	Dotace v tis. Kč:
	Divadelní fakulta	prof. Petr Oszlý	300
	Hudební fakulta	doc. MgA. Vít Spilka	100
č. 57	<u>Název projektu:</u> Zapojení absolventů doktorského studia do výuky na obou fakultách JAMU		
	<u>Hlavní řešitel:</u> prof. PhDr. Miroslav Plešák		
	Řešeno na:	Garant:	Dotace v tis. Kč:
	Divadelní fakulta	doc. PhDr. Silva Macková	600
	Hudební fakulta	doc. Ing. Ivo Medek, PhD.	450
č. 58	<u>Název projektu:</u> Působení zahraničních pedagogů na JAMU		
	<u>Hlavní řešitel:</u> prof. PhDr. Leoš Faltus		
	Řešeno na:	Garant:	Dotace v tis. Kč:
	Divadelní fakulta	prof. Petr Oszlý	300
	Hudební fakulta	doc. Ing. Ivo Medek, PhD.	200
č. 59	<u>Název projektu:</u> Získání certifikátu DS Label a příprava na získání ECTS Label		
	<u>Hlavní řešitel:</u> prof. PhDr. Miroslav Plešák		
	Řešeno na:	Garant:	Dotace v tis. Kč:
	Celoškolsky	JUDr. Lenka Valová	200
č. 60	<u>Název projektu:</u> Zvyšování jazykové úrovně pedagogů a administrativních pracovníků JAMU		
	<u>Hlavní řešitel:</u> prof. PhDr. Miroslav Plešák		
	Řešeno na:	Garant:	Dotace v tis. Kč:
	Celoškolsky	JUDr. Lenka Valová	400

Investiční

č. 56	<u>Název projektu:</u> Rozvoj UIS a využívání informačních technologií na JAMU		
	<u>Hlavní řešitel:</u> Ing. Jan Bůřil		
	Řešeno na:	Garant:	Dotace v tis. Kč:
	Celoškolsky	Ing. Jan Bůřil	2.000

Centralizované projekty

V roce 2007 se JAMU podílela na dvou centralizovaných projektech. V prvním z nich (projekt č. 30) vystupovala v roli partnera Mendlovy zemědělské a lesnické univerzity v Brně, v druhém případě (projekt č. 34) pak byla koordinátorem projektu, na němž spolupracovala s Akademií múzických umění v Praze.

č.30	<u>Název projektu:</u> Systémový rozvoj priorit brněnských univerzit v rámci BCES		
	<u>Hlavní řešitel za JAMU:</u> prof. PhDr. Leoš Faltus		
	Řešeno na:	Dotace v tis. Kč:	
	Divadelní fakulta		116
	Hudební fakulta		116
č.34	<u>Název projektu:</u> Festivaly AMU a JAMU		
	<u>Hlavní řešitel za JAMU:</u> prof. PhDr. Miroslav Plešák		
	Řešeno na:	Dotace v tis. Kč:	
	Divadelní fakulta		200
	Hudební fakulta		200

FOND ROZVOJE VYSOKÝCH ŠKOL PŘEHLED REALIZOVANÝCH PROJEKTŮ

Celoškolské

číslo projektu	TO	řešitel	název projektu	dotace v tis.Kč
2138	E/c	Ing. Jan Bůřil	Kooperace knihovny JAMU a úložiště digitálních dokumentů SAP	334
CELKEM				334

Divadelní fakulta

Řešila celkem 13 projektů, na které získala **4.024 tis. Kč**.

číslo projektu	TO	řešitel	název projektu	dotace v tis.Kč
903	F2/c	prof. Mgr. Zoja Mikotová	Dílna – Bernard Mayoral, Klaunské výstupy – komunikace	50
1104	F2/b	Mgr. Sylva Talpová	Realizace dabingového díla	259
1167	A/a	prof. PhDr. Josef Kovalčuk	Digitalizace audiovizuální techniky divadelní laboratoře Studia Marta Divadelní fakulty JAMU	1.745
1193	F2/c	Mgr. Aleš Bergman, Ph.D.	Využití hereckých postupů Michaila Čechova Rodionem Ovčinnikovem při inscenační práci ve Studiu Marta	200
1330	B/g	doc. PhDr. Silva Macková	Projekt klinické školy pro dramatickou výchovu a dramatický obor v Rámcové vzdělávacím programu pro základní a gymnazijní vzdělávání	171
1386	F2/c	PhDr. Oxana Smilková, CSc.	Herecký smyslový a emocionální trénink na základě systému Stanislavského, Ejzenštejna a Tarkovského	180
1431	F2/d	Jiří Vanýsek	Virtuózní práce s rekvizitou ve vybraných inscenacích Evy Tálské a Boleslava Polívky	101
2345	F2/c	MgA. Blanka Chládková	Přeshraniční spolupráce z pohledu zahraničního partnera	16
2464	F2/a	prof. PhDr. Antonín Přidal	Inovace předmětu „Drama a překlad“	75
2474	A/a	prof. Petr Oslzlý	Kvalitní záznam divadelního představení – jedna z možností zachycení prchavých chvil dynamického kulturního dědictví	873
2482	F2/c	Prof. Ctibor Turba	Pobyt zahraničního pedagoga Daniela Gulka v ateliéru KSFT	150
2604	F2/b	doc. MgA. Arnošt Goldflam	Autorské divadlo – Dílna s režisérem J. A. Pitínským	170
2632	F2/a	Doc. Mgr. Jan Kolegar	Organizace mezinárodního divadelního festivalu; inovace předmětu stávajícího studijního programu	34
CELKEM				4.024

Hudební fakulta

Řešila celkem 6 projektů, na které získala **2.940 tis. Kč.**

číslo projektu	TO	řešitel	název projektu	Dotace v tis.Kč
35	F2/c	doc. Miloslav Jelínek	Mezinárodní kontrabasové kurzy 2007. Evropská tradice a Nový svět	187
431	G2	MgA. Pavol Juráš	Prezentace umělecké kreativity studentů	150
556	A/a	doc. Daniela Velebová	Zakoupení historické kopie klavíru značky Graf	1.523
911	F2/c	prof. Kamila Klugarová	Dietrich Buxtehude – génius ve stínu	130
915	A/a	prof. Jindřich Petráš	Vybavení a následný kvalitativní rozvoj studentů oboru Hra na lesní roh	920
1829	G2	MgA. Zuzana Rzounková	Posílení odborného zázemí katedry dechových nástrojů formou obohacení notového materiálu o hudbu 20. století	30
CELKEM				2.940

Celkově získala Janáčkova akademie múzických umění v Brně z Fondu rozvoje vysokých škol na rok 2007 **7.298 tis. Kč**, z toho **2.237 tis. Kč** tvořily běžné dotace a **5.061 tis. Kč** kapitálové dotace.

Rok 2007 byl rokem 60. výročí založení Janáčkovy akademie múzických umění. V tomto jubilejní roce se JAMU představila jako intenzivně se rozvíjející vysoká škola univerzitního typu ve všech základních směrech – v kvalitě a excelenci akademických činnosti, v oblasti specifické činnosti umělecké i ve sféře zahraniční spolupráce. Významným těžištěm růstu a rozmachu školy byly rozvojové projekty MŠMT a úspěšně gradující projekty v rámci Evropského sociálního fondu. Praktické naplňování Dlouhodobého záměru a jeho aktualizace ověřilo a prokázalo smysluplnou koncepčnost i reálnost východisek těchto základních programových dokumentů školy.

Zpráva o činnosti JAMU za rok 2007 byla podle příslušných ustanovení zákona č. 111/1998 Sb., o vysokých školách a o změně a doplnění dalších zákonů dne 2. 5. 2008 byla projednána Správní radou JAMU;
dne 7. 5. 2008 byla projednána a schválena Akademickým senátem JAMU.

Seznam použitých zkratek:

ALEPH – Knihovní software
AMU – Akademie múzických umění
BAPS – Brněnská akademická počítačová síť
BCES – Brněnské centrum evropských studií
CED – Centrum experimentálního divadla
CEEPUS – Akademický program multilaterální regionální spolupráce
CESNET – Zájmové sdružení právnických osob (VŠ a ústavy Akademie věd ČR)
DAMU – Divadelní fakulta Akademie múzických umění
DSP – doktorské studium prezenční
ECTS – Evropský kreditní transfer systém
ELIA – Evropská síť uměleckých vzdělávacích institucí
ENCATC – Evropská síť vzdělávacích institucí kulturního managementu
ERUDIO – Softwarová firma pro studijní agendu
ES – Ediční středisko
ESF – Evropský sociální fond
EUA – Evropská univerzitní asociace
FaVU – Fakulta výtvarných umění VUT
FF MU – Filozofická fakulta Masarykovy univerzity
FF UP – Filozofická fakulta Univerzity Palackého
FRIM – Fond reprodukce investičního majetku
FRVŠ – Fond rozvoje vysokých škol
GAČR – Grantová agentura České republiky
HAMU – Hudební fakulta Akademie múzických umění
CHAIN – sdružení evropských vysokých hudebních škol
IP telefonie – Telefonie s využitím počítačové sítě (internetu)
IVU centrum – Informační a ubytovací centrum JAMU
MIK – Mezinárodní interpretační kurzy
MK ČR – Ministerstvo kultury České republiky
MSP – magisterské studium prezenční
MŠMT – Ministerstvo školství, mládeže a tělovýchovy
MU – Masarykova univerzita v Brně
MZLU – Mendelova zemědělská a lesnická univerzita v Brně
NMSP – navazující magisterský studijní program
OVIS – Oddělení výpočetních a informačních služeb JAMU
PROSPERO – Evropská síť vysokých divadelních škol
SAP – Ekonomický a správní softwarový systém
SIS – studentský informační systém
SMB – Statutární město Brno
SP – studijní program
SZNN – stroje a zařízení nezahrnutých do nákladů staveb
UIS – Univerzitní informační systém
UK – Univerzita Karlova v Praze
VDN – Výchovná dramatika pro Neslyšící
VŠMU – Vysoká škola múzických umění
VVŠ – veřejné vysoké školy
VUT – Vysoké učení technické v Brně