

**Janáčkova akademie múzických umění v Brně**

*VÝROČNÍ ZPRÁVA O ČINNOSTI*

*ROK 2006*

Brno, duben 2007

## OBSAH

1.	Úvod .....	3
2.	Kvalita a excelence akademických činností .....	14
2a.	Umělecká činnost fakult JAMU .....	39
3.	Kvalita a kultura akademického života .....	48
4.	Internacionalizace .....	52
5.	Zajišťování kvality činností na JAMU .....	61
6.	Rozvoj JAMU .....	65
7.	Závěr .....	76

## 1. ÚVOD

Dříve než se budeme věnovat některým konkrétním aktivitám fakult, pokusme se z celoškolského hlediska upozornit na dva významné podněty, které obohatily rozvoj Janáčkovy akademie v roce 2006.

První z nich byla červnová návštěva pracovní skupiny Akreditační komise MŠMT, která zhodnotila úroveň oborů, směřujících k nabytí pedagogické způsobilosti studentů. Závěry a poznatky z tohoto setkání přinesly cenné impulzy pro Metodické centrum a instrumentální obory na Hudební fakultě a pro studijní obory Dramatická výchova, Výchovná dramatika Neslyšících a Taneční pedagogika na Divadelní fakultě.

Nový trend nastoupila Janáčkova akademie v oblasti kontaktů se sférou potencionálních zaměstnavatelů absolventů školy, tj. s profesionálními divadly a hudebními tělesy prostřednictvím projektů Evropského sociálního fondu. Pozitivně jsme vyhodnotili první zkušenosti z uskutečněných stáží studentů v těchto institucích a jak se ukázalo, oboustranný zájem o vzájemnou spolupráci trvá a bude pokračovat přirozenou cestou i po vyčerpání limitů rozvojových projektů.

Hlavním ukazatelem pro činnost Janáčkovy akademie múzických umění v roce 2006 byl Dlouhodobý záměr vzdělávací, umělecké, vědecké, výzkumné, vývojové a další tvůrčí činnosti na období 2006–2010 a jeho aktualizace na rok 2006.

Prioritami jsou zejména:

- příprava mladší generace pedagogů, péče o její odborný, umělecký i jazykový růst
- prohlubování vysoké kvality výuky i v souvislosti s uplatňováním nových technologií
- prohlubování mezinárodní spolupráce
- péče o materiálně-technické zajištění výuky, včetně prostorového zabezpečení
- vedle umělecké činnosti se zaměřovat i na výzkumné aktivity pedagogů a posluchačů doktorského studijního programu.

Výrazným novým prvkem v životě **Divadelní fakulty** byly další kroky přechodu na trojstupňový model studia v duchu Boloňské deklarace. V několika dalších oborech (režie, dramaturgie, scénografie) se poprvé uskutečnily bakalářské zkoušky a přijímací zkoušky na navazující magisterský stupeň.

Posluchači Divadelní fakulty se v roce 2006 úspěšně zúčastnili dlouhé řady mezinárodních festivalů a dílen, z nichž je na tomto místě třeba uvést zejména vystoupení posluchačů absolventských ročníků na festivalech v Nitře, Lodži, Bratislavě, Moskvě, Essenu nebo Grazu. Stejně významné byly i tvůrčí dílny, kterých se zúčastnili studenti a pedagogové výchovné dramatiky pro Neslyšící v Nitře a Stockholmu. Posluchači ateliéru Dramatické výchovy spolupracovali na dílně práce s maskou se studenty a pedagogy z Utrechtu, další společnou dílnu uskutečnili studenti klaunské scénické a filmové tvorby společně se švýcarskou Scuola Dimitri.

Významného mezinárodního ocenění se dostalo ateliéru Dramatické výchovy pro Neslyšící, když obdrželi Cenu sv. Františka Saleského za významný příspěvek k integraci Neslyšících v rámci Evropské unie.

Z dalších významných ocenění je třeba uvést alespoň Cenu Evalda Schorma, kterou získala posluchačka dramaturgie Barbora Vaculová za hru Žumpa nebo ocenění animovaných filmů Hany Roguljičové na festivalech studentských filmů v Moskvě a jihokorejském Soulu.

V roce 2006 uspořádala fakulta již 16. ročník Mezinárodního festivalu divadelních škol SETKÁNÍ/ENCOUNTER 2006, který se za dobu své existence stal jedním z nejvýznamnějších festivalů svého druhu na světě. Právě 16. ročník patřil po umělecké i organizační stránce mezi nejvydařenější. Zúčastnilo se ho 15 divadelních škol z Evropy, ale také z Jihoafrické republiky, Izraele a USA.

Velmi kvalitní úroveň měly i další pravidelné aktivity fakulty – Salon původní tvorby a festival dramatické výchovy Sítko.

Veškeré aktivity v roce 2006 proběhly na **Hudební fakultě** JAMU v souladu s Dlouhodobým záměrem a plánovanými předpoklady, a to v oblasti studijní i pedagogické; významnou položkou bylo prodloužení akreditace bakalářského a navazujícího magisterského stupně na další období.

Zahájena byla, v rámci 3. výzvy ESF, příprava projektu nesoucího název Inovace umělecky zaměřených studijních programů v oblasti multimediální tvorby s participací Divadelní fakulty – Masarykovy univerzity – Filozofické fakulty a VUT – Fakulty výtvarných umění. Koncem roku byl tento projekt přijat k financování.

V rámci mezinárodní organizace AEC (Asociace evropských konzervatoří a hudebních vysokých škol) iniciovala HF JAMU vznik mezinárodního projektu Akreditace a evaluace hudebních vysokých škol, jehož součástí je vytvoření pro evropské vysoké hudební školy akceptovatelné podoby vnitřní i vnější evaluace. S tímto cílem se uskutečnily v roce 2006 dvě mezinárodní konference. V oblasti vědeckovýzkumné pokračovaly dva projekty GAČR a úspěšně se rozvíjely i aktivity všech tří projektů specifického výzkumu včetně účasti studentů a pedagogů na konferencích a prezentacích výstupů u nás i v zahraničí včetně publikační činnosti. Za účasti odborníků z šesti zemí světa se uskutečnil 9. ročník konference MUSICA NOVA.

V inovované podobě proběhl další ročník Soutěže Leoše Janáčka (v oboru smyčcová kvarteta) a s neobyčejně velkým zájmem i Mezinárodní interpretační kurzy a mezinárodní Setkání kontrabasistů.

Studentský Janáčkův akademický orchestr Hudební fakulty skvěle reprezentoval Janáčkovu akademii a svým způsobem celé umělecké školství ČR mozartovským koncertem na slavnostním zahájení prestižní konference Evropské asociace univerzit (EUA) v říjnu 2006 v Brně. Téměř 300 delegátů ze 33 zemí (z toho více než 100 rektorů) přijalo vystoupení našich studentů bouřlivým aplausem.

**VEŘEJNÁ VYSOKÁ ŠKOLA**

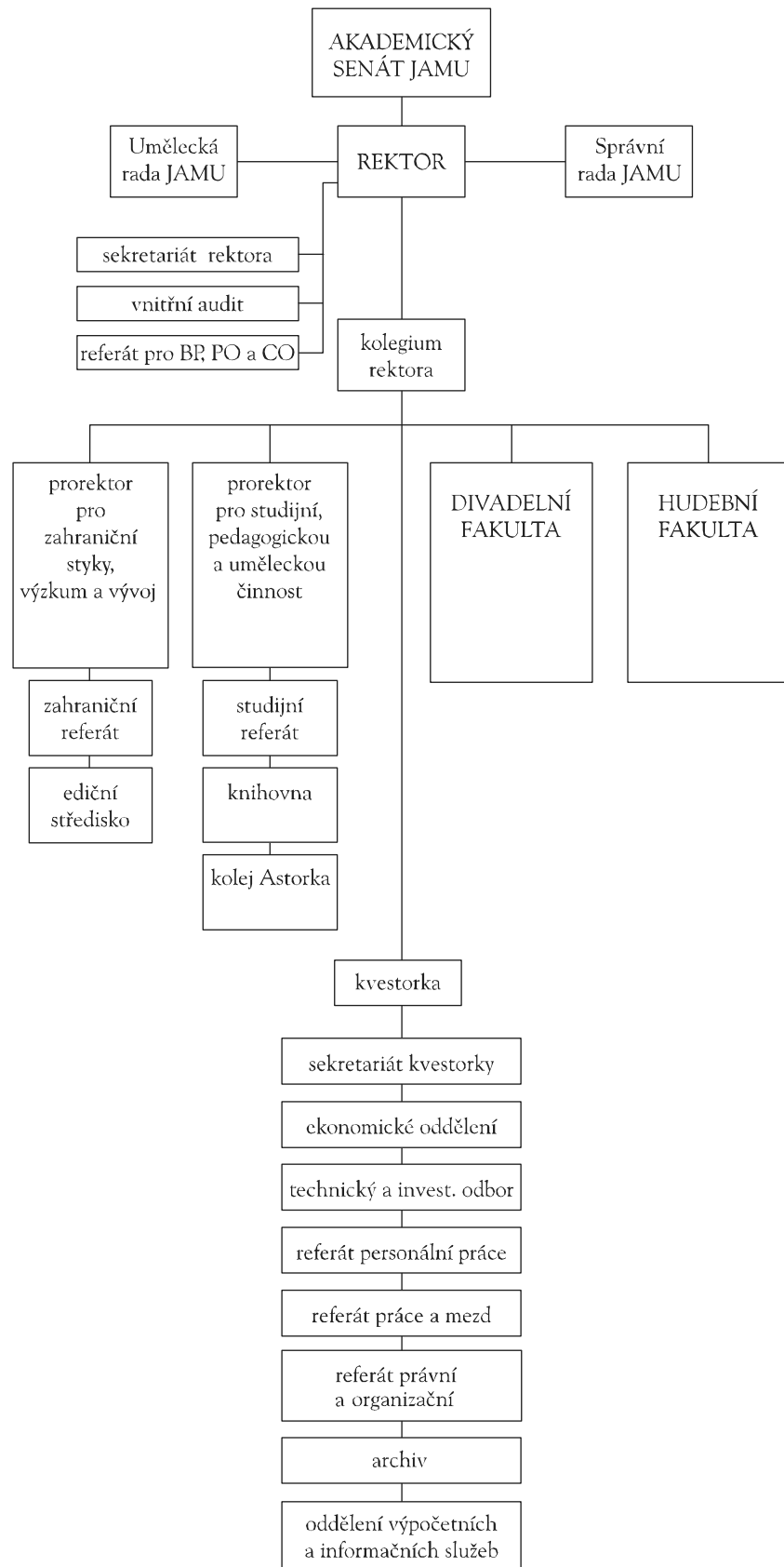
**JANÁČKOVA AKADEMIE MÚZICKÝCH UMĚNÍ V BRNĚ – JAMU**  
Beethovenova 2  
662 15 Brno

**FAKULTY**

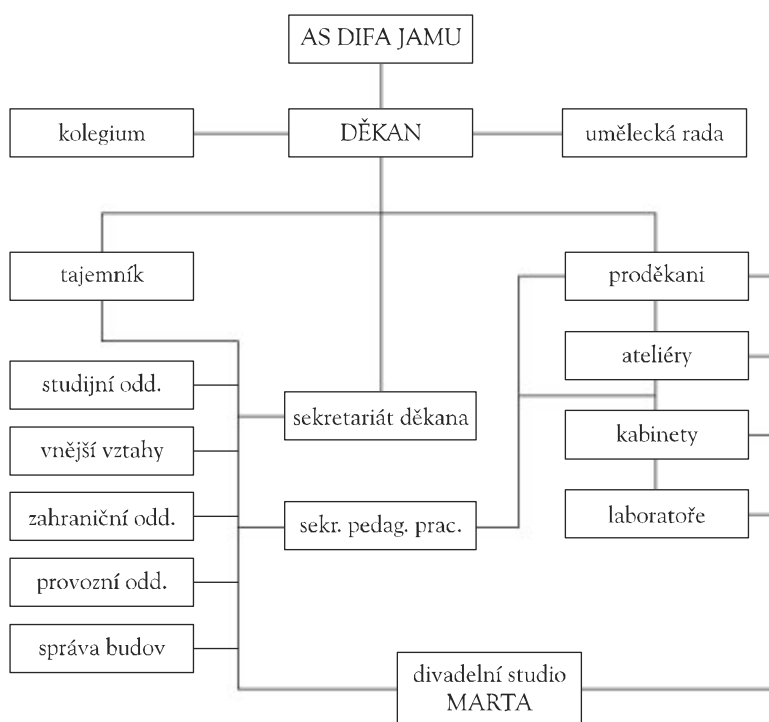
**DIVADELNÍ FAKULTA – DIFA**  
Mozartova 1  
662 15 Brno

**HUDEBNÍ FAKULTA – HF**  
Komenského náměstí 6  
662 15 Brno

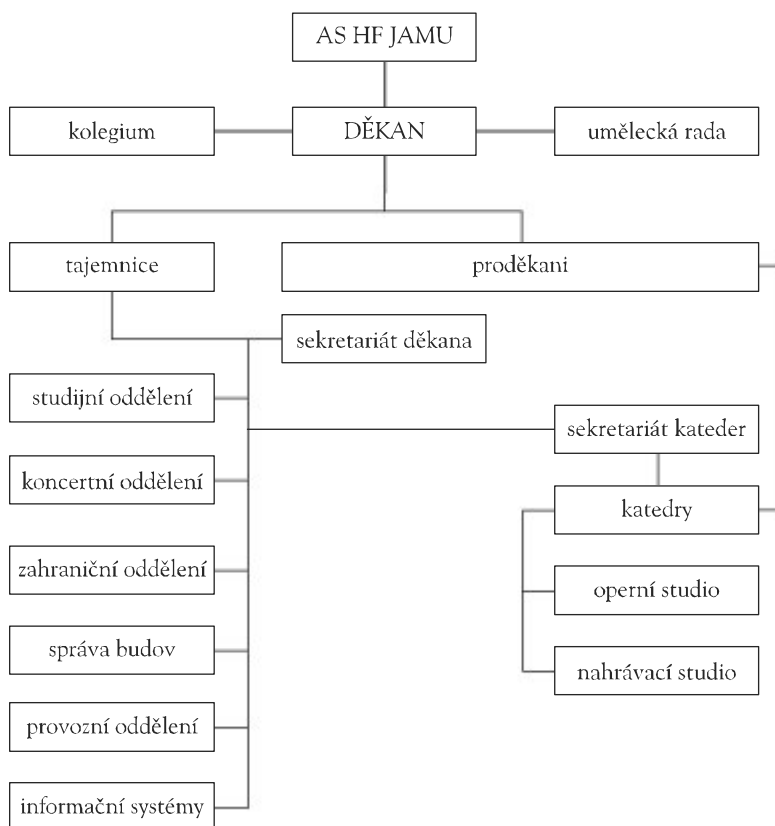
# ORGANIZAČNÍ SCHÉMA JAMU



ORGANIZAČNÍ SCHÉMA DIVADELNÍ FAKULTY JAMU



ORGANIZAČNÍ SCHÉMA HUDEBNÍ FAKULTY JAMU



## SLOŽENÍ ORGÁNŮ JAMU

### VEDENÍ JAMU

#### **REKTOR**

prof. PhDr. Václav Cejpek

#### **PROREKTOŘI**

prof. PhDr. Leoš Faltus – prorektor pro zahraniční styky, výzkum a vývoj

prof. PhDr. Miroslav Plešák – prorektor pro studijní, pedagogickou a uměleckou činnost

#### **KVESTORKA**

JUDr. Lenka Valová

### AKADEMICKÝ SENÁT JAMU

#### **PEDAGOGOVÉ**

PhDr. Květoslava Horáčková, Ph.D. – předsedkyně

Mgr. Karel Hegner – místopředseda

prof. PhDr. Jindřiška Bártová

Václav Gottwald

doc. Mgr. Jan Kolegar

MgA. Radim Pančocha (do 28. 2. 2006)

doc. Jindřich Petráš (od 8. 3. 2006)

Mgr. Sylva Talpová (od 8. 3. 2006)

doc. Barbara Maria Willi, Ph.D.

#### **STUDENTI**

MgA. Jan Kavan – tajemník

MgA. Pavel Baďura (do 26. 9. 2006)

Lukáš Bednařík (do 10. 4. 2006)

Robin Kvapil

Jiří Rohel (od 12. 4. 2006 do 1. 12. 2006)



prof. PhDr. Jindřiška Bártová  
prof. PhDr. Václav Cejpek  
prof. PhDr. Leoš Faltus  
prof. Alois Hajda  
doc. Miloš Hynšt\*  
Ing. arch. Jaroslav Josífek\*  
prof. Mgr. Miloslav Klíma (DAMU Praha)\*  
prof. Kamila Klugarová  
doc. Markéta Kočvarová-Schartová (DAMU Praha)\*  
prof. PhDr. Josef Kovalčuk  
prof. Ludvík Kundera, Dr.h.c.\*  
doc. Mgr. Václav Kunt  
doc. Juraj Letenay (VŠMU Bratislava)\*  
doc. Ing. Ivo Medek, Ph.D.  
doc. František Novotný  
prof. Petr Oslzlý  
prof. PhDr. Miroslav Plešák  
prof. PhDr. Antonín Přidal  
doc. MgA. Vít Spilka  
prof. Adolf Sýkora  
prof. PhDr. Miloš Štědroň, CSc. (FF MU Brno)\*  
doc. PhDr. Jiří Štefanides (FF UP Olomouc)\*  
prof. Alena Štěpánková-Veselá\*  
Mgr. Miloš Vacek  
doc. Barbara Maria Willi, Ph.D.  
Mgr. Bohuš Zoubek (ředitel Filharmonie Brno)\*

\* externí členové

**PŘESED A SPRÁVNÍ RADY**

Mojmír Weimann, dramaturg

**PŘEDSTAVITELÉ PODNIKATELSKÉ A BANKOVNÍ SFÉRY**

Ing. Miroslav Friš, generální ředitel UNISTAV a. s., Brno

Ing. Vladimír Jeřábek, ředitel pro Distribuční síť KB a. s., Praha

Ing. Svatoslav Novák, jednatel Asociace provozovatelů veřejných telekomunikačních sítí,  
Praha

Ing. Martin Slezák, ředitel Komerčního centra v Brně, Česká spořitelna a. s., Brno

**PŘEDSTAVITELÉ KULTURNÍ SFÉRY**

Miroslav Donutil, herec ND Praha

Mgr. Stanislav Moša, ředitel Městského divadla Brno

Mgr. Zdeněk Prokeš, ředitel Národního divadla v Brně

Mgr. Bohuš Zoubek, ředitel Filharmonie Brno

**PŘEDSTAVITELÉ MĚSTSKÉ SAMOSPRÁVY**

PhDr. Richard Svoboda, primátor města Brna

**PŘEDSTAVITELÉ STÁTNÍ SPRÁVY**

Ing. Jiří Dobíšek, vedoucí oddělení financování vědy a vysokého školství, MŠMT, Praha

doc. RNDr. Petr Kolář, CSc., náměstek ministryně školství, mládeže a tělovýchovy, Praha

Ing. Zdeněk Novák, 1. náměstek ministra kultury ČR, Praha

RNDr. Věra Šťastná, oddělení rozvoje vysokých škol MŠMT, Praha

Ing. Dana Vedralová, referentka odboru financování neziskové sféry, Ministerstvo financí  
ČR, Praha

## DIVADELNÍ FAKULTA

### VEDENÍ DIVADELNÍ FAKULTY

#### DĚKAN

prof. PhDr. Josef Kovalčuk

#### PRODĚKANI

doc. PhDr. Silva Macková – studijní záležitosti

prof. Petr Oslzlý – zahraniční styky, věda a výzkum

Mgr. Aleš Zábaj – rozvoj fakulty a informační technologie

#### TAJEMNÍK

MgA. Ondřej Vodička

### AKADEMICKÝ SENÁT

#### PEDAGOGOVÉ

prof. Mgr. Zoja Mikotová – předsedkyně

Mgr. Aleš Bergman, Ph.D.

doc. Nika Brettschneiderová

Mgr. Hana Charvátová

Mgr. Karel Hegner

doc. Mgr. Jan Kolegar

#### STUDENTI

MgA. David Drozd – místopředseda

Robin Kvapil

Miloš Maxa

### UMĚLECKÁ RADA

prof. PhDr. Václav Cejpek

Mgr. František Derfler

prof. Alois Hajda

prof. Miloslav Klíma (DAMU Praha)\*

prof. PhDr. Josef Kovalčuk

doc. PhDr. Silva Macková

prof. Mgr. Zoja Mikotová

prof. Petr Oslzlý

prof. PhDr. Ivo Osolobě\*

doc. PhDr. Petr Osolobě, Ph.D.

(FF MU Brno)\*

prof. PhDr. Miroslav Plešák

prof. Mgr. Martin Porubjak (VŠMU Bratislava)\*

prof. PhDr. Antonín Přidal

prof. PhDr. Bořivoj Srba, DrSc.

prof. Pavel Švanda

prof. Ctibor Turba

prof. Ľubomír Vajdička (VŠMU Bratislava)\*

prof. Jaroslav Vostrý (DAMU Praha)\*

doc. PhDr. Jiří Voráč, Ph.D. (FF MU Brno)\*

doc. Mgr. Ján Zavorský

\* externí členové

## HUDEBNÍ FAKULTA

### VEDENÍ HUDEBNÍ FAKULTY

#### DĚKAN

doc. Ing. Ivo Medek, Ph.D.

#### PRODĚKANI

doc. MgA. Vít Spilka – zahraniční styky a věda a výzkum

doc. MgA. Jana Goliášová – studijní a pedagogická činnost

MgA. Radim Pančocha – vnější vztahy a umělecká a grantová činnost

#### TAJEMNICE

Ing. Jana Vondráčková

### AKADEMICKÝ SENÁT

#### PEDAGOGOVÉ

doc. MgA. Jiří Skovajsa – předseda

prof. PhDr. Jindřiška Bártová

MgA. Šárka Králová

doc. Ladislav Kyselák

MgA. Martin Opršál

doc. Barbara Maria Willi, Ph.D.

#### STUDENTI

MgA. Jan Kavan – místopředseda

Jiří Levíček

MgA. Ivana Mikesková

### UMĚLECKÁ RADA

doc. Ing. Ivo Medek, Ph.D.

prof. PhDr. Leoš Faltus

prof. MgA. Jarmila Hladíková

doc. PaedDr. Radek Horáček, Ph.D.

(ředitel Domu umění města Brna)\*

Mgr. Milan Kaňák (šéf opery ND Brno)\*

MgA. Pavel Kyncl (ředitel Konzervatoře Brno)\*

doc. MgA. Ladislav Kyselák

doc. MgA. Lubomír Mátl

doc. MgA. Martin Opršál

doc. Josef Pančík

doc. Jindřich Petráš

prof. Bohumil Smejkal

PhDr. Petr Spielmann

(děkan FAVU Brno)\*

doc. MgA. Vít Spilka

prof. PhDr. Miloš Štědroň, CSc.

(FF MU Brno)\*

prof. Alena Štěpánková-Veselá\*

prof. PhDr. Vladimír Tichý, CSc.

(HAMU Praha)\*

doc. Barbara Maria Willi, Ph.D.

MgA. Bohuš Zoubek

(ředitel Filharmonie Brno)\*

\* externí členové

**ČLENSTVÍ JAMU V ORGANIZACÍCH SDRUŽUJÍCÍCH VYSOKÉ ŠKOLY, V MEZINÁRODNÍCH  
A PROFESNÍCH ORGANIZACÍCH**

<b>Organizace</b>	<b>Stát</b>	<b>Status</b>
Association Européenne des Conservatoires, Académies de Musique et Musikhochschulen (AEC)	Holandsko	člen
European League of Institutes of the Arts (ELIA)	Holandsko	člen
European Network of Cultural Administration Training Centres (ENCATC)	Belgie	člen
The International Federation for Theatre Research (FIRT/IFTR)	Holandsko	člen
European Network of Higher Vocational Education Institutes in the Performing Arts (PROSPERO)	Holandsko	člen

**Zastoupení JAMU v Radě vysokých škol**

JUDr. Lenka Valová – členka předsednictva RVŠ

PhDr. Květoslava Horáčková, Ph.D. – členka sněmu RVŠ; náhradník člena předsednictva

Doc. MgA. Jana Goliášová – členka sněmu RVŠ

Doc. PhDr. Silva Macková – členka sněmu RVŠ

**1.5 ZASTOUPENÍ ŽEN V AKADEMICKÝCH ORGÁNECH VYSOKÉ ŠKOLY**

<b>Akademický senát</b>	<b>Počet žen</b>
JAMU	4
DIFA	3
HF	4
<b>Celkem</b>	<b>11</b>

## 2. KVALITA A EXCELENCE AKADEMICKÝCH ČINNOSTÍ

### 2.1 ŘÍZENÍ A INTEGRACE VVŠ

V oblasti řízení školy došlo především k intenzivnějšímu využívání stávajících řídicích softwarů jak ze strany managementu rektorátních a děkanátních pracovišť, tak i k dalším krokům v přechodu na elektronickou studijní agendu (SIS), kde bylo zkušebně nasazeno elektronické podávání přihlášek ke studiu a připraven webový přístup do systému ze strany studentů a pedagogů tak, aby mohl být v letním semestru 2006/07 nasazen zkušebně plnohodnotný vstup a od příštího akademického roku byla studijní agenda kompletně zajišťována elektronickými cestami. Souvisí s tím i přechod na nové studijní zaměstnancké průkazy vybavené čipovými vstupy – škola převzala zkušenosti VUT Brno nabyté spoluprací s Komerční bankou a. s. v této problematice.

Integrace školy pokročila zejména díky celoškolskému přístupu k rozvojovým programům a zejména pak k projektům ESF, kde se díky přijetí třetího grantu (viz kapitola 6 – Rozvoj vysoké školy) podařilo, zatím nikoliv de iure, ale velmi efektivně de facto, ustavit v závěru roku 2006 projektovou kancelář JAMU vytvářející solidní základ pro očekávanou a již připravovanou aktivitu v oblasti ESF v nastávajícím období.

### 2.2 PŘEHLED STUDIJSNÍCH PROGRAMŮ A STUDIJSNÍCH OBORŮ NA JAMU

Skupiny studijních programů JAMU	Studijní programy						
	bak.		mag.		mag. navazující		dokt.
	P	K	P	K	P	K	
8203 Dramatická umění	1		1		1	1	1
8202 Taneční umění			1	1			
8201 Hudební umění	1		1		1		1
<b>Celkem</b>	<b>2</b>		<b>3</b>	<b>1</b>	<b>2</b>	<b>1</b>	<b>2</b>

**Divadelní fakultou** byla úspěšně podána žádost o prodloužení akreditace studijních oborů magisterského navazujícího studijního programu Dramatická umění a doktorského studijního programu Dramatická umění a žádost o rozšíření akreditace bakalářského studijního oboru Dramatická výchova a navazujícího magisterského studijního oboru Divadlo a výchova v kombinované formě studia. Veškeré materiály byly zpracovány nově na základě zkušeností z dosavadního průběhu třístupňového systému studia a z využívání kreditového systému ECTS (European Credit Transfer and Accommodation System).

V průběhu roku 2006 byla rovněž prodloužena platnost akreditace bakalářských studijních oborů programu Dramatická umění a magisterského studijního programu oborů Činoherní herectví a Muzikálové herectví.

Rovněž na **Hudební fakultě** došlo k prodloužení akreditace bakalářského a navazujícího magisterského stupně na další období.

## KURZY CELOŽIVOTNÍHO VZDĚLÁVÁNÍ

Koncepce celoživotního vzdělávání na **Divadelní fakultě** vychází z faktu, že dramatické umění není jako samostatný vyučovací předmět doposud součástí základního a gymnaziálního vzdělávání, a z vědomí potřeby dalšího vzdělávání pracovníků kulturní sféry a pedagogů. Celoživotní vzdělávání je také otevřeno těm, kteří se divadelní tvorbě věnují jako své zájmové činnosti.

Zaměřujeme se tedy na:

- přípravu uchazečů o studium na fakultě,
- přípravu pedagogů základních a středních škol pro novou koncepci Rámcově vzdělávacího programu pro základní a gymnaziální vzdělávání, kde je možnost samostatného předmětu dramatická výchova (ZŠ) a dramatický obor (gymnázia) otevřena v rámci oblasti Umění a kultura,
- další vzdělávání pracovníků širší kulturní sféry,
- nabídku pro vedoucí a členy amatérských divadelních souborů.

V rámci celoživotního vzdělávání se v roce 2005 uskutečnily tyto akce:

Kurz	Termín	Rozsah	počet účastníků	věk
Dramatická výchova	leden – květen	5 víkendů	17	35–60
Letní herecká škola	červenec	1 týden	22	18–27
Letní škola muzikálu	červenec	1 týden	25	16–27
Divadelní seminář	prosinec – leden	4 víkendy	56	18–49

V roce 2005 byl podán projekt Evropských sociálních fondů (ESF) č. CZ.04.1.03/3.2.15.1/0116 „Další vzdělávání v oblasti dramatického a hudebního umění“. Finanční podpora umožnila rozšířit nabídku kurzů pro rok 2006/2007 o další letní dílny (hlas, pohyb, herecká průprava) a v lednu 2007 byl zahájen nový běh kurzu celoživotního vzdělávání pro učitele z praxe, do kterého se přihlásilo 28 zájemců. Na základě motivačních dopisů, které byly součástí přihlášky, bylo vybráno 18 účastníků, většinou učitelů z praxe nebo studentů pedagogických oborů.

Na základě rozhodnutí ze dne 15. listopadu 2006 byla získána akreditace pro bakalářské studium oboru Dramatická výchova v kombinované formě, které by se mělo (společně s plánovanou akreditací pro navazující magisterské studium oboru Výchovná dramatika Neslyšících v kombinované formě) stát součástí studijních plánů. S výukou je počítáno od počátku akademického roku 2007/2008.

**Přehled počtu kurzů celoživotního vzdělávání na Divadelní fakultě**

Skupina studijních programů	kurzy orientované na výkon povolání			kurzy zájmové			U3V	Celkem
	do 15 hod.	do 100 hod.	více	do 15 hod.	do 100 hod.	Více		
pedagogika, učitelství a sociál. Péče	0	1	0	0	0	0	0	1
Kultura a umění	0	0	0	0	1	0	0	1
<b>Celkem</b>	<b>0</b>	<b>1</b>	<b>0</b>	<b>0</b>	<b>1</b>	<b>0</b>	<b>0</b>	<b>2</b>

**Přehled počtu účastníků kurzů celoživotního vzdělávání na Divadelní fakultě**

Skupina studijních programů	kurzy orientované na výkon povolání			kurzy zájmové			U3V	Celkem
	do 15 hod.	do 100 hod.	více	do 15 hod.	do 100 hod.	Více		
pedagogika, učitelství a sociální péče	0	17	0	0	0	0	0	17
kultura a umění	0	0	0	0	56	0	0	56
<b>Celkem</b>	<b>0</b>	<b>17</b>	<b>0</b>	<b>0</b>	<b>56</b>	<b>0</b>	<b>0</b>	<b>73</b>

**Přehled počtu kurzů celoživotního vzdělávání na Hudební fakultě**

SP	kurzy orientované na výkon povolání			kurzy zájmové			U3V	Celkem
	do 15 hod.	do 100 hod.	více	do 15 hod.	do 100 hod.	více		
kultura a umění	0	4	1	0	0	3	0	8
<b>Celkem</b>	<b>0</b>	<b>4</b>	<b>1</b>	<b>0</b>	<b>0</b>	<b>3</b>	<b>0</b>	<b>8</b>

**Přehled počtu účastníků kurzů celoživotního vzdělávání na Hudební fakultě**

SP	kurzy orientované na výkon povolání			kurzy zájmové			U3V	Celkem
	do 15 hod.	do 100 hod.	více	Do 15 hod.	do 100 hod.	více		
kultura a umění	0	260	33	0	0	153	0	446
<b>Celkem</b>	<b>0</b>	<b>260</b>	<b>33</b>	<b>0</b>	<b>0</b>	<b>153</b>	<b>0</b>	<b>446</b>



### 2.3 ZÁJEM UCHAZEČŮ O STUDIUM NA AKADEMICKÝ ROK 2006/2007

Studijní program	Kód studijního programu	Počet			
		Podaných přihlášek	Přihlášených	Přijatých	zapsaných
Dramatická umění	8203	619	537	104	104
Taneční umění	8202	53	40	17	16
Hudební umění	8201	301	229	115	101
<b>Celkem</b>		<b>973</b>	<b>806</b>	<b>236</b>	<b>221</b>

V uvedených počtech jsou zahrnuti i uchazeči doktorských studijních oborů

### 2.4 POČET STUDENTŮ JAMU K 31. 10. 2006

Studijní program		Studenti ve studijním programu				celkem
		bakalářský	magisterský	magisterský navazující	doktorský	
8203	Dramatická umění	151	106	26	30	313
8202	Taneční umění		27			27
8201	Hudební umění	195	17	45	21	278
	<b>Celkem</b>	<b>346</b>	<b>150</b>	<b>71</b>	<b>51</b>	<b>618</b>

Z toho v kombinované formě studia:

27 studentů v magisterském studijním programu a 26 studentů v doktorském studijním programu.

V uvedených počtech je zahrnuto 17 studentů na krátkodobých studijních pobytech (stážích) v prezenční formě studia.

Poznámka: Podrobnější informace o činnosti fakult lze nalézt v jejich Zprávách o činnosti za rok 2006, které jsou dostupné na děkanátech a v knihovně JAMU.

## 2.5 DIPLOMOVÉ PRÁCE ABSOLVENTŮ MAGISTERSKÉHO A BAKALÁŘSKÉHO STUDIA V ROCE 2006

Autor	Název
Albrecht, Jakub	Přední klarinetové školy a jejich současní interpreti světového formátu
Antonova, Marika	Používání rytmu v divadelní práci se sluchově postiženými herci
Baláz, Štefan	Využitie dramatickej výchovy v detskom domove pre nepočujúcich
Barth, Václav	Písňový cyklus Franze Schuberta: Die schöne Müllerin, op.25
Bařinková, Jana	Princip recyklace v soudobé hudbě a příklady jeho využití v dílech vybraných autorů
Bednařík, Lukáš	O hudební kultuře v Uherském Hradišti
Bělohávek, Jan	Václav Snítíl : život, koncertní a pedagogická činnost
Blachut, Beno	Brněnské a pražské inscenace Janáčkovy opery Příhody lišky Bystroušky do roku 1937
Briškárová, Daša	Problematika hlasové výchovy v speváckom zbere
Brnka, Karol	Technika hry na bicie nástroje v jazzovej hudbe
Cádrová, Daniela	Režijná interpretácia diela Sarah Kane vo vzťahu k jej biografii
Cápfiková, Pavla	Kulturní marketing a jeho význam
Chelemendiková, Polina	David Lynch : pod povrchem
Chroboková, Kateřina	Realizace kantáty "Die Zeit meines Abschieds ist vorhanden"
Chudá, Simona	Nepočující a komiks
Cvejn, Tomáš	Historie a vývoj výuky bicích nástrojů v České republice
Demoč, Adrián	Mí-parti : rozbor skladby Witolda Lutoslawského
Doubková, Charlotta	Význam a organizace výchovných koncertů : (Filharmonie Brno, Filharmonie Bohuslava Martinů Zlín, Düsseldorf Symphoniker, Münchner Philharmoniker aj.)
Dvořáková, Markéta	Hoboj a jeho vývoj v 18. století
Fedorová, Lada	K některým aspektům natáčení virtuózní houslové literatury s klavírem
Fiedlerová, Markéta	Rozhlasové pohádky Karla Šiktance
Fojtová, Kamila	Dirigent František Jílek
Fritzka, Lucia	Rozbor a hodnotenie animovanej tvorby ako základu pre vznik muzikálových prdukcií vybraných diel z pôvodnej rozprávkovej tvorby Walta Disneyho
Gejguš, Pavel	Symbolika v současném africkém dramatu
Globa, Valerij	Tanec s partnerem : 7. a 8. ročník tanečních konzervatoří
Hájek, Filip	Skladby pro sólový trombon
Hajný, Jan	Hudební a pohybový zápis lidových tanců ze Svatobořic-Mistřína
Harnoš, Pavel	Adolf Míšek – kontrabasista, pedagog a skladatel
Henek, Martin	Předklasická sólová trombonová literatura
Hlavačka, Marián	Fagot v škole a v praxi
Honzírek, Jiří	Heiner Müller jako inspirační zdroj české dramaturgie
Horáčková, Michaela	Dvořákovo kvarteto
Hreňo, Michal	Činnost Kruhu přátel hudby v Trhových Svinech
Hurtík, Lukáš	Historie hudebního školství v Uherském Hradišti
Indrák, Michal	Permutační forma v díle Miloslava Ištvana
Ivanovová, Kateřina	Postup výuky 4. ročníku na taneční konzervatoři
Jackuliaková, Oľga	História organárstva v oblasti Novohradu
Jakubcová, Drahoslava	Klavírní dílo Césara Francka se zaměřením na skladbu Preludium, chorál a fuga
Jakubek, Tomáš	Antonín Dvořák – houslový koncert a moll. op.53
Jamborová, Eva	Využití moderního tance v dramatické výchově neslyšících dětí a mládeže
Janěková, Adéla	Hudební festival Znojmo
Jasičová, Eva Mesarč	Divadlo Continuo a nový cirkus
Jaša, Karel	Interpretační aspekty balad Fryderyka Chopina
Ježková, Vendula	Hledání plasticity při tvorbě dramatické postavy
Juhaňáková, Martina	Ottorino Respighi – klavírní dílo
Kačena, Jan	JESUIS – tohle je tohle: přiblížení a seznámení s divadelní tvorbou Egona Tobiáše a Miroslava Bambuška
Kadlčíková, Pavla	Dramatická tvorba Niny Sadur: monografie současné ruské dramatičky
Kalousek, Petr	Perkusionista Jan Novák
Kaplan, Milan	Autenticita jako tvořivý princip v divadle i životě
Kašparová, Silvie	Projekt nové taneční školy Dance Art
Kiseljov, Vladimír	Příroda v Lišce Bystroušce
Kolková, Eva	Barokní divadlo v Českém Krumlově a opery na jeho scéně
Kosorín, Peter	Průručka mierne pokročilého hráča na marimbu

Kovářová, Petra	Televizní seriály Miloše Macourka
Král, Tomáš	Interpretační problematika basových árií Vánočního oratoria, BWV 248 a Mše h-moll, BWV 232 J. S. Bacha
Krchňáková, Bronislava	Divadelní statistika v ČR v letech 1991-2004
Krejčí, Lukáš	Edgar Varése – Ionisation
Krejčířová, Zuzana	Postavení a fungování DILIA jako agentury a kolektivního správce v kontextu vstupu ČR do EU
Kruliš, Jakub	Recitativ accompagnato a jeho dramatické funkce
Kryštoňová, Jarmila	Jana Přibylová
Kryštoňová, Jana	Maurice Ravel – Průměty inspiračních a kompozičních zdrojů v komorní tvorbě pro klavír
Křivá, Zuzana	Zařazení komorního orchestru Čestí komorní sólisté do kulturního života v České republice i zahraničí
Kubáčová, Zuzana	Komorní filharmonie Pardubice
Kuchovská, Hana	Co dělat, když paměť vypoví, aneb Život houslisty s handicapem
Kukla, Petr	Rocková opera jako fenomén
Látal, Jakub	Vývoj houslového koncertu od počátků do 2. sv. války
Lénártová, Veronika	Profil violových osobností Lionela Tertisa a Williama Primrosea
Levíček, Jiří	Jazz jako prostředek k rozvoji muzikálnosti osobnosti
Litterová, Hana	Repertoárová orientace brněnského baletu v letech 1989-2000
Machač, Frederik	Jihočeská komorní filharmonie
Mádllová, Jana	Hudební skladatelka Sláva Vorlová
Marinová, Nina	História a súčasnosť vzdelávania umeleckých manažérov s bližším zameraním na európske prostredie
Maroušek, Jan	Proměny mužské identity
Masopustová, Hana	John Gay, John Christoph Pepusch, Benjamin Britten a jejich Žebrácká opera
Mašlejová, Katarína	Slovenská vokálně-inštrumentálna tvorba druhej polovice 20. storočia
Materáková, Michaela	Elo Havleta : Lokálny a univerzálny
Matoušková, Alžběta	Krutost jako dramatický princip v díle Michela de Ghelderode
Medvědová, Klára	Merce Cunningham a tanec v období post-moderny
Miklasová, Lucia	Přístupy žiakův 1. a 2. stupňa základnej školy k opernej tvorbe
Milič, Robert	Využití netradičních výtvarných technik v dramatické výchově sluchově postižených dětí
Mojžíšek, Marek	Antická tragédie, adaptace antických mytologických témat ve světové dramatičce a inscenační trendy antických tragedií na konci 20. století
Mráz, Václav	Košická kontrabasová škola
Musilová, Iva	John Neumeier
Nesvadbová, Radka	Claude Debussy a jeho Obrazy pro klavír
Nosková, Jana	Dětská opera 20. století se zaměřením na českou tvorbu
Nováček, Tomáš	Stavba soudobých varhan a jejich využití v hudbě druhé poloviny 20. století
Novák, Martin	Metodika a problematika hry na lesní roh
Novotná, Lucie	Diference hromadné a individuální výuky zobcové flétny
Novotný, Jan	Tendence k civilnímu projevu v moderním českém herectví
Obr, Martin	Historie akordeonových soutěží v Hořovicích
Oczková, Barbara	Postava Pamíny v Mozartově Kouzelné flétně
Odvárková, Lenka	Masopustní kostýmy a masky na Českomoravské vrchovině
Olos, Ondrej	Nikolaj Semionovič Golovanov: porovnanie nahrávok Patetickej symfónie Petra Il'jiča Čajkovského v interpretáciách Nikolaya Golovanova a Jevgenija Mravinského
Ondrejka, Jan	W. A. Mozart a Don Giovanni se zaměřením na postavu Dona Ottavia
Otýpka, Radomír	Analýza současné scénografické praxe při inscenování Schillerovy hry Úklady a láska
Pitrová, Michaela	Pěvecko hudební spolek Žerotín
Pohořelický, Jan	Otazník za KUHLENESS...?: analýza dramatického textu René Levinského Harila
Polarczyk, Adriana	Zákulisí klasické hudební scény podle Normana Lebrechta
Polášková, Kateřina	Mezinárodní folklórní festival Strážnice: (srovnání s vybranými světovými folklórními festivaly)
Preis, Jakub	Marketingový přístup Národního divadla v Brně k souboru činohry
Procházková, Jana	Klavírní skladby Clauda Debussyho a Maurice Ravel inspirované tradicí clavecinistů
Prokešová, Kamila	Vita brevis, ars longa: (kvalita odkazu nezávisí na délce života)
Ries, Jakub	František Malotín – flétnista a pedagog
Rigan, Ján	Interpretačná problematika skladieb pre sólový klarinet v 2. polovici 20. storočia
Rohel, Jiří	Marcel Dupré : několik pohledů na legendu varhanní hudby XX. století
Rojková, Gabriela	Marketingová komunikácia v hudobnej oblasti
Rosová, Michaela	Spoločensko-kritická funkcia divadla v po anglicky hovoriacich krajinách
Růžička, Radek	Výuka trombonu a baskřídlovky na ZUŠ
Ryvolová, Andrea	Tréma a její výzkum
Řebíčeková, Klára	Divadlo evropských regionů : mezinárodní divadelní festival v Hradci Králové
Semek, Pavel	Problematica výuky hry na žesťové nástroje na základních uměleckých školách

Skokanová, Ivana	Divadlo v Dlouhé : Dramaturgický profil divadla se zaměřením na kabaretní a jinou hudebně-dramatickou tvorbu
Slovák, Stanislav	Práce herce v autorském hudebním divadle
Smolíková, Alexandra	Využití základních akrobatických prvků v dramatické výchově sluchově postižených dětí
Strnadová, Lenka	Houslařství v Brně
Strojilová, Alena	Milan Harašta – život a dílo
Studený, Tomáš	Opera v animovaném filmu
Suková, Kateřina	Filmová road movie 90. let
Svetlík, Marián	Jena Sibelius – Koncert pre husle a orchester d moll, op.47
Šašková, Dagmar	Giulio Caccini (c1550-1618) a jeho názory na zpěv
Šedivá, Hana	Město Příbor a jeho hudební dění
Šeneklová, Eva	Metodika klasického tance 5. ročníku taneční konzervatoře
Šilerová, Lucie	Corporate identity – aplikace na Filharmonii Brno
Šimková, Jana	Rytmika v přípravě taneční výchově v základní umělecké škole
Šimková, Marie	Principy scénografie opery v návaznosti na divadelní technologie a jejich konkrétní využití v Janáčkově divadle v Brně
Šperková, Radka	Pojetí technických cvičení v klavírní pedagogice minulosti a současnosti
Štědroň, Milan	Fagot v proměnách staletí
Šváb, Jiří	Osobnost profesora Miloslava Hejdy
Tajanovská, Jaroslava	Údržba a oprava hoboje
Tajovský, Ondřej	Karel Ančerl-umělecká činnost a osobnost
Teigiszzerová, Lávka	Kópia versus originál : (Kotka versus Freiberg – porovnanie nástrojov)
Udatná, Eliška	Problematika produkce hudebních nosičů na počátku 21. století
Vaneček, Milan	Ekonomie dýchání a kultura tónu při hře na příčnou flétnu
Velíšek, Vojtěch	Kontrabasista a pedagog
Vlčková, Šárka	Flétnisté Janáčkovy filharmonie Ostrava
Vysloužilová, Maria	Metody práce s houslovým tónem a jejich specifika
Zlatušková, Kamila	Ženský pohled a přínos nastupující režisérské generace v současném českém dokumentu
Židek, Jakub	Symfonická báseň jako charakteristická forma programní hudby

## 2.6 POČET ABSOLVENTŮ JAMU V ROCE 2006

Studijní programy	Kód skupiny kmen. oborů	Absolventi ve studijním programu				Celkem absolventi
		BcA.	MgA.	MgA. navaz.	Ph.D.	
Dramatická umění	8203	27	40		6	<b>73</b>
Taneční umění	8202		8			8
Hudební umění	8201	55	41	4	3	<b>103</b>
<b>Celkem</b>		<b>82</b>	<b>89</b>	<b>4</b>	<b>9</b>	<b>184</b>

Z toho v kombinované formě studia:

8 studentů v magisterském studijním programu a 8 studentů v doktorském studijním programu.

### Uplatnění absolventů JAMU na trhu práce

Absolventi **Divadelní fakulty** nalézají uplatnění v celé škále uměleckých institucí, včetně těch nejprestižnějších. Řada z nich byla také v posledním období oceněna za své umělecké výkony cenami Thálie, Alfréda Radoka či Českými lvy. Další absolventi naopak hledají svou cestu v netradičních a alternativních souborech, některé sami zakládají. Důležité je rovněž působení absolventů jako pedagogů uměleckých škol v centrech volného času, při práci se sociálně a zdravotně znevýhodněnými skupinami. Menší část absolventů se realizuje ve svobodném povolání. Úkolem zůstává obsáhlejší provedení průzkumu, který by zpřesnil údaje o uplatnění absolventů ve větším statistickém vzorku.

**Hudební fakulta** zveřejňuje informace o nabízených pracovních místech na vývěsce v prostorách děkanátu. Jedná se o konkurzy, které vypisují orchestry, divadla, sbory, ZUŠ nebo konzervatoře. Většina studentů takto získá uplatnění již v posledních ročnících studia. Naši absolventi jsou členy prestižních orchestrů (Česká filharmonie, FOK, Filharmonie Brno) a divadel v tuzemsku i zahraničí. V současné době sleduje HF uplatnění svých absolventů na základě informací pedagogů hlavního oboru nebo vedoucích kateder.

Cílem zůstává i nadále poskytovat studentům takové vzdělání, aby jejich kvalita a úspěšnost při případných konkurzech byla zcela jednoznačná. Z tohoto hlediska zůstávají preferovány určitě všechny instrumentální obory, neboť mohou najít uplatnění jak v orchestrech, tak v uměleckém školství. Jako takový však není v současné době na trhu práce preferován žádný obor. Poradenská činnost probíhá na fakultě individuálně, studenti konzultují se svým pedagogem hlavního oboru přípravu na případné konkurzy, jichž se zúčastňují. Informovanost o těchto konkurzech je dostatečná, nabídky jednotlivých institucí jsou vždy zveřejněny na určené vývěsce a studenti se o ně pravidelně zajímají.

## 2.7 POČET NEÚSPĚŠNÝCH STUDENTŮ JAMU V ROCE 2006

(v průběhu studia zanechali, studium jim bylo ukončeno – souhrnné údaje za všechny ročníky)

Studijní programy	Kód skupiny kmen. oborů	Neúspěšní studenti ve studijním programu				Celkem neúspěšní
		BcA.	MgA.	MgA. navaz.	Ph.D.	
Dramatická umění	8203	13	3		3	19
Taneční umění	8202		1			1
Hudební umění	8201	11		1		12
<b>Celkem</b>		<b>24</b>	<b>4</b>	<b>1</b>	<b>3</b>	<b>32</b>

25 studentů nepokračuje ve studiu na jiné VŠ, z toho v kombinované formě studia 3 studenti v doktorské formě studia a 1 student ve studijním programu taneční umění.

### Opatření vedoucí ke snižování studijní neúspěšnosti na JAMU

**Divadelní fakulta** je uměleckou školou, jejíž přijímací řízení je koncentrováno na ověřování talentových předpokladů uchazečů. Následující studium úspěšných uchazečů je zaměřeno na individuální rozvoj jejich talentu, úzkou provázanost vztahu pedagog – student, prohlubování znalostí a dovedností v daném oboru a praktickou připravenost. Z tohoto pojetí výuky lze pochopit velice nízkou neúspěšnost studentů bakalářských a magisterských navazujících, ale i magisterských nenavazujících oborů. U studentů postgraduálního – tedy doktorského studijního programu je tato neúspěšnost vyšší (i když v porovnání s dalšími VŠ stále poměrně nízká), což však lze vysvětlit snahou studentů o realizaci velkého množství vlastních tvůrčích a uměleckých počinů, což na soustředěné a systematické studium, související s náročností při přípravě písemné disertační práce, má rušivý vliv – někteří studenti tedy opouští akademické prostředí, nedokončují studium na fakultě a realizují své projekty v praxi. U doktorského studia byl zaveden povinný doktorský seminář, díky kterému fakulta soustavně sleduje postup práce na disertaci, což postupně vede ke zvýšení úspěšnosti celého studia.

Studijní neúspěšnost na **Hudební fakultě** je velmi nízká, studenti ukončují studium převážně z vlastního rozhodnutí, výjimečně ze zdravotních důvodů nebo na základě nesplnění studijních povinností. Pokud se student dostane do obtíží, může svůj problém individuálně konzultovat s pedagogem hlavního oboru nebo vedoucím katedry. Ve velké většině případů řeší problémy se studijním proděkanem. Protože většina oborů má třístupňový model, může uvažovat o ukončení studia již po absolvování bakalářského stupně. Nevýhodou zůstává, vzhledem k úzké specializaci studia, málo možností navázat v magisterském stupni na studium na jiné vysoké škole. Individuální přístup ke studentům je třeba zachovat, ale v případě neplnění studijních povinností nehledat náhradní cesty a studium ukončit. Studijní povinnosti je třeba dále pregnantně specifikovat ve Směrnici děkana pro studium a dle potřeby ji průběžně aktualizovat.

## 2.8 KREDITOVÝ SYSTÉM NA JAMU

Již po řadu se na JAMU osvědčuje kreditový systém studia, kompatibilní s evropským systémem European Credit Transfer System (ECTS). Systém klasifikace a bodového hodnocení studentů na fakultách uplatňuje evropský šestistupňový model (A, B, C, D, E a F = neuspěl).

Kredity získané v rámci jednoho studijního oboru se u studenta sčítají a počet získaných kreditů je nástrojem pro kontrolu studia. Student musí povinně v každém semestru absolvovat tzv. základ oboru, který zajišťuje naplnění profilu absolventa v průběhu studia a který je zdrojem podstatné části kreditů. Aby však student splnil podmínku získání požadovaného součtu kreditů (tj. v průměru 30 kreditů za semestr), musí si vybrat další předměty z nabídky školy, tzv. předměty osobní specializace (povinně-volitelné nebo volitelné). Toto kritérium působí motivačně k individuálnímu obohacení obsahu studia.

K uzavření ročníku je zapotřebí získat nejméně 60 kreditů. Pokud student získá v již uzavřeném ročníku více než 60 kreditů, může si je převést do následujícího studijního roku tak, aby celkový počet za tyto dva roky činil nejméně 120 kr. Pokud mu po prvním roce studia několik kreditů do požadované výše chybí, musí je (po projednání na studijním oddělení) do celkové výše 120 kreditů doplnit v roce následujícím. Tentýž princip je uplatněn ve zbývající části studia před vykonáním státní závěrečné zkoušky.

Celkový minimální počet kreditů pro získání bakalářského diplomu je 180 kr., u čtyřletého magisterského studia 240 kr., u pětiletého magisterského studia 300 kr., u navazujícího magisterského studia 120 kr.

## DODATEK K DIPLOMU/DIPLOMA SUPPLEMENT

Dodatek k diplomu/Diploma Supplement je dokument společně vytvořený Evropskou komisí, Radou Evropy a organizacemi UNESCO/CEPES. Vydává se společně s diplomem všem absolventům bakalářského nebo magisterského studijního programu.

V roce 2006 jej opět obdrželi společně s diplomem bezplatně všichni absolventi obou fakult Janáčkovy akademie múzických umění.

Dokument je vydán dvojjazyčně v českém a anglickém jazyce. Obsahuje výpis všech vykonaných zkoušek a dosaženého hodnocení, které student vykonal během celého studia v absolvovaném studijním programu. Hodnocení studijních výsledků se provádí kreditovým systémem ECTS (European Credit Transfer System) v souladu se stanovenou jednotnou osnovou společné úmluvy.

Dodatek k diplomu poskytuje údaje o úrovni, obsahu, a postavení absolvovaného studijního programu pro akademické a profesní uznávání kvalifikace, pro akademické uznávání při mobilitách, informuje o vysokoškolském systému v České republice.

Janáčkova akademie múzických umění patří mezi první vysoké školy v České republice, které Dodatek k diplomu všem absolventům vydaly a připravuje se na podání žádosti o udělení Diploma Supplement Label.

## 2.9 ODBORNÁ SPOLUPRÁCE ŠKOLY S REGIONEM, PROPOJENÍ TEORIE A PRAXE A SPOLUPRÁCE S ODBĚRATELSKOU SFÉROU

Již ze samé podstaty Janáčkovy akademie jako vysoké školy zaměřené na oblast umění vyplývá její předurčenost k pronikání na veřejnost v rámci místa svého působiště i přilehlého regionu. Divadelní studio Marta, Komorní opera i obsáhlá nabídka koncertů HF vytváří širokou škálu příležitostí k poznávání kulturních hodnot především mladou generací.

K provázanosti školy s regionem přispívá také aktivita v rámci Brněnského centra evropských studií; členy tohoto sdružení je také statutární město Brno a Jihomoravský kraj. JAMU se tak podílí zejména koncertními vystoupeními na celé řadě příležitostných akcí v regionu.

Nejvýznamnější událostí v tomto směru se stalo v roce 2006 zahájení přímé spolupráce JAMU s tzv. odběratelskou sférou na základě realizace projektů Evropského sociálního fondu – Kvalitativní rozvoj studijního programu cestou spolupráce s profesionálními uměleckými tělesy a Další vzdělávání v oblasti dramatického a hudebního umění (podrobněji viz kap. 6 – Rozvoj vysoké školy). Již výsledky dosažené v rámci tohoto projektu (spolupráce s profesionálními divadly a hudebními tělesy) lze hodnotit jako velmi pozitivní a přínosné pro studenty, kteří se stáží zúčastňují.



## 2.10 AKADEMIČTÍ PRACOVNÍCI

### VĚKOVÁ STRUKTURA AKADEMICKÝCH A VĚDECKÝCH PRACOVNÍKŮ

Věk	Akademičtí pracovníci										Vědečtí pracovníci	
	profesoři		docenti		odb. asist.		asistenti		lektori		celkem	ženy
	celkem	ženy	celkem	ženy	celkem	ženy	celkem	ženy	celkem	ženy		
do 29 let	0	0	0	0	9	6	1	0	0	0	1	0
30–39 let	0	0	3	0	23	7	3	2	0	0	3	2
40–49 let	0	0	15	6	20	12	0	0	0	0	1	0
50–59 let	7	2	14	7	19	12	4	2	0	0	2	0
60–69 let	11	3	14	3	9	3	0	0	0	0	1	0
nad 70 let	10	1	2	1	2	1	0	0	0	0	0	0
<b>Celkem</b>	<b>28</b>	<b>6</b>	<b>48</b>	<b>17</b>	<b>82</b>	<b>41</b>	<b>8</b>	<b>4</b>	<b>0</b>	<b>0</b>	<b>8</b>	<b>2</b>

### POČET AKADEMICKÝCH PRACOVNÍKŮ NA JAMU K 31. 12. 2006

Personální zabezpečení	celkem	prof.	doc.	ost.	DrSc.	CSc.	Dr., Ph.D., Th.D.
<b>Rozsahy úvazků akad. pracovníků</b>	174	28	48	98	1	1	19
<b>do 30 %</b>	16	7	3	6	0	0	3
<b>do 50 %</b>	37	3	5	29	0	0	4
<b>do 70 %</b>	14	1	5	8	0	1	1
<b>do 100 %</b>	107	17	35	55	1	0	11

Relativně vysoký počet zejména odborných asistentů s nižším úvazkem je dán specifikou umělecké školy – tradičně trváme na nezbytnosti vlastní špičkové umělecké tvorby pedagogů, značná část pedagogů proto vedle své pedagogické činnosti na JAMU působí i v profesionálních uměleckých tělesech.

### UKONČENÁ HABILITAČNÍ A JMENOVACÍ ŘÍZENÍ

	habilitační řízení	profesorská řízení
<b>DIFA</b>	Doc. Jana Janěková Doc. Wolfgang Spitzbardt, Dipl. sprachmittler	Prof. Mgr. Ján Zavorský
<b>HF</b>	Doc. MgA. Marcela Jelínková Doc. Šárka Králová Doc. MgA. Ivan Séquardt	Prof. František Emmert Prof. Jiří Skovajsa

## 2.11 ROZVOJ VÝZKUMNÉ, VÝVOJOVÉ, UMĚLECKÉ A DALŠÍ TVŮRČÍ ČINNOSTI

Janáčkova akademie múzických umění je zapojena do několika významných rozvojových programů, které jsou iniciovány a zajišťovány z pozice školy jako celku.

(viz kapitola 6 – Rozvoj vysoké školy)

Název grantů, výzkumných projektů, patentů nebo dalších tvůrčích aktivit	Zdroj	Finanční podpora
Teoretické dílo Leoše Janáčka v kritickém vydání	B	451 tis.
Nápěvky řeči Leoše Janáčka v kritickém vydání	B	597 tis.

B=granty GAČR

### DIVADELNÍ FAKULTA

Činnost **Divadelní fakulty** by nebylo možné zajistit bez pomoci dalších finančních zdrojů. Realizace projektů a grantů je významnou možností rozšiřovat možnosti fakulty jak v oblasti výuky, tak v oblastech vědy, výzkumu a samostatné umělecké a tvůrčí činnosti studentů.

#### Fond rozvoje vysokých škol

č proj.	TO	řešitel	název projektu	v tis. Kč
137	F2 a	MgA. Blanka Chládková	Financování neziskových organizací – inovace předmětu stávajícího studijního programu	32
691	F2 b	MgA. Eva Brhelová, Ph.D.	Dramaturgie současného dětského divadla	126
897	B e	doc. PhDr. Silva Macková	Cesta za pedagogickým působením	79
921	F2 a	prof. Zoja Mikotová	Hledání principů „DIALOGICKÉHO JEDNÁNÍ“ ve znakové řeči	30
1145	F2 b	prof. Ctibor Turba	Vznik nového studijního předmětu „Radokovy dramatické principy“	220
1321	F2 b	MgA. Tomáš Gruna	Multimediální archivace tvůrčí (umělecké) činnosti studentů	229
1362	F2 c	doc. PhDr. Silva Macková	Autorská inscenace Divadlo ve výchově s využitím polomasek	200
1510	F2 b	prof. PhDr. Václav Cejpek	Základy pohybového divadla pro posluchače režie a dramaturgie	76
1646	F2 c	Mgr. Aleš Bergman, Ph.D.	Herec, rekvizita a „plastika“ vachtangovské školy/Herectví před kamerou	210
1720	F2 c	prof. PhDr. Josef Kovalčuk	Inovace předmětů Herecká výchova (pro režiséry a dramaturgy) a Práce s hercem prostřednictvím spolupráce se zahraničním pedagogem prof. Poglazovem	150
2551	F2 c	doc. MgA. Alexej Pernica, Ph.D.	Dílna herecké techniky Sužuji	200
2823	A a	prof. PhDr. Josef Kovalčuk	Profesionální řešení vstupně/výstupního zařízení pro audiovizuální příspěvky, jejich bezpečnou administraci a správu.	808

*Přehled realizovaných projektů FRVŠ*

Závěrečné oponentní řízení projektů fondu rozvoje proběhlo na Divadelní fakultě dne 23. února 2007. Komise vyhodnotila všechny projekty jako splněné bez výhrad.

## Rozvojové projekty

Číslo proj.	P	Sub	F	Název projektu	Přidělené prostředky		
					NIV	INV	Celk.
102 + 582/2006	1		DI FA	Plné uplatnění navazujícího magisterského studijního programu Dramatická umění	750		750
107/2006	2		DI FA	Zavedení kombinované formy bakalářského studia oboru Divadlo a výchova	100		100
2089/2006	7		DI FA	Mobilita studentů a pedagogů Ateliéru výchovné dramatiky Neslyšících DIFA JAMU	65		65

### Podíl na realizaci celoškolských rozvojových projektů

105/2006	7	c		Mezinárodní mobility studentů JAMU	300		300
491/2006	7	a		BCES – Mezinárodní mistrovské interpretační kurzy a Mezinárodní festival vysokých divadelních škol	250		250
492/2006	1			Festivaly a přehlídky AMU a JAMU	200		200

### Realizované rozvojové projekty

V roce 2006 se uskutečnilo v rámci projektu 102 a 582/2006 14 bakalářských projektů (v nich absolvovalo 24 studentů), 20 magisterských projektů (s 21 absolvujícími studenty) a 3 projekty kombinující bakalářské a magisterské zakončení (7 absolvujících studentů) za akademický rok 2005/2006 (realizovány převážně v letním semestru akademického roku) a 2 magisterské projekty (3 absolvující studenti) za akademický rok 2006/2007 (realizované inscenace ve studiu Marta). Ve spolupráci s ateliéry se podařilo vytvořit metodiku pro realizaci bakalářských a magisterských absolventských projektů, která jasně vymezuje úroveň bakalářského a magisterského stupně studia, respektuje specifika jednotlivých uměleckých, manažerských a umělecko-pedagogických oborů a zohledňuje profesní uplatnění absolventů.

Cílem projektu č. 107/2006 bylo zavedení kombinované formy studia bakalářského oboru Divadlo a výchova. Vzhledem k tomu, že oboru byla udělena akreditace pouze na jeden rok, a to z důvodu šetření pedagogických oborů na vysokých školách, které prováděla Akreditační komise, bylo nutné plánovat zahájení studia v kombinované formě bakalářského stupně oboru Divadlo a výchova až od akademického roku 2007/2008. V letním semestru akademického roku 2006/2007 byl zájemcům nabídnut kurz celoživotního vzdělávání.

Projekt Mobilita studentů a pedagogů ateliéru Výchovné dramatiky Neslyšících byl zaměřen na rozvoj a prohloubení spolupráce ateliéru se zahraničními školami. Studenti a pedagogové tak měli možnost zúčastnit se Mezinárodního festivalu kultury Neslyšících sv. Františka Saleského v Nitře, dílny Tyst Teater na The National Academy of Mime and Acting ve Stockholmu a dalších akcí v České republice. Pedagogové ateliéru pak dále přednášeli na Oslo University College v Norsku.

Na celoškolské úrovni hrají rozvojové projekty významnou úlohu také při podpoře studentských mobilit. Díky podpoře z projektu Mezinárodní mobility studentů JAMU bylo možno uskutečnit výjezdy studentů na důležité mezinárodní akce, a to na mezinárodní festival Pódium 2006 v Moskvě, mezinárodní festival Projekt Istropolitana v Bratislavě, Národní festival v Lodži, festival VGIK v Moskvě a festival divadla Theater Brett ve Vídni. Studenti dramatické výchovy uskutečnili mezinárodní divadelní spolupráci s HKU Utrecht.

S podporou celoškolského projektu č. 491/2006 je studentům Divadelní fakulty umožněno studovat předměty, které se zabývají problematikou evropské spolupráce, evropské kulturní politiky, právních norem apod. a tyto předměty jsou k dispozici také studentům jiných brněnských univerzit. Projekt podporuje i další významnou aktivitu Divadelní fakulty, a to

organizaci Mezinárodního festivalu divadelních škol SETKÁNÍ/ENCOUNTER. Festival je součástí výuky většiny studijních programů na Divadelní fakultě, vzhledem k rozsahu projektu byli do organizace zapojeni také studenti z jiných brněnských univerzit (v roce 2006 zejména studenti MU).

Díky projektu Festivaly a přehlídky AMU a JAMU mohla proběhnout příprava a organizace Mezinárodního festivalu divadelních škol SETKÁNÍ/ENCOUNTER, který vytváří prostor pro setkávání studentů, pedagogů a divadelníků ze světových uměleckých škol. Festival je nedílnou součástí výuky na DIFA a studenti si při jeho organizaci prakticky ověřují své teoretické znalosti, mohou vzájemně poznávat metody své práce i její výstupy.

### **Granty DILIA**

Divadelní grant DILIA v roce 2006 podpořil uvedení české premiéry původní hry Romana Sikory Jitro kouzelníků ve Studiu Marta. (Premiéra 29. 1. 2006.) Inscenace se představila na Absolventském festivalu DIFA JAMU, na Mezinárodním festivalu divadelních škol SETKÁNÍ/ENCOUNTER 2006 a na festivalu divadelních škol DAMU Praha Zlomvaz.

Vybrané texty ze Salonu původní literární tvorby byly díky grantu DILIA inscenovány na Sklepní scéně Centra experimentálního divadla pod názvem „Smutné místo ke koupání“:

### **Program AKTION Česká republika – Rakousko, spolupráce ve vědě a vzdělávání**

Divadelní fakulta Janáčkovy akademie múzických umění v Brně a Universität für Musik und darstellende Kunst Graz společně realizovaly projekt programu AKTION Výzkum divadla ve středoevropském kontextu, české a rakouské divadlo.

Cílem projektu bylo začít vzájemně spolupracovat v oblasti výzkumu divadla ve středoevropském kontextu a rozšířit možnosti vědecké rozpravy o metodách herecké tvorby.

Projekt korespondoval se současným trendem ve výzkumu divadla, tj. s trendem kontinuálního výzkumu kultur, které koexistují v blízkém vztahu a vzájemně se ovlivňují. Projekt také koresponduje s výzkumným programem Divadelní fakulty JAMU Proměny jazyka současného divadla, který je komplexní reflexí procesu divadelní tvorby v současném i historickém kontextu.

V dubnu 2006 připravila Divadelní fakulta JAMU pro studenty z Rakouska dvě přednášky, a to přednášku MgA. Davida Drozda Racek pro 3. milénium? Kapitola z českého divadla a prof. PhDr. Bořivoje Srby, DrSc. Zapomenuté kontexty – české a rakouské divadlo. Po přednáškách měli studenti a pedagogové prostor k vzájemné diskusi o metodách herecké tvorby na obou školách.

V rámci plánovaného programu projektu prezentovali studenti z Universität für Musik und darstellende Kunst Graz své divadelní představení Libuša (F. Grillparzer), které odehráli v rámci Mezinárodního festivalu divadelních škol SETKÁNÍ/ENCOUNTER 2006.

Studenti KUG Graz měli také možnost shlédnout klauzurní práce studentů Divadelní fakulty JAMU.

V listopadu 2006 DIFA JAMU prezentovala v rakouském Grazu v rámci minifestivalu divadelních škol z Grazu, Brna a Rostocku Wir spielen uns was vor inscenaci Hra na Leara aneb Proč sedm hvězd je sedm hvězd.

Dále zde studenti DIFA JAMU zhlédli představení studentů Institutu herectví Graz Literatur a Das Bacchusfest (A. Schnitzler) a jejich absolventský program, dále pak představení Institutu herectví Rostock Višňový sad (A. Čechov).

Druhou částí programu byla přednáška prof. Evelyn Deutsch-Schreiner Současné rakouské divadlo a drama a workshop prof. Axela Richtera Od textu ke scénickému obrazu.

Společný projekt přispěl k prohloubení vzájemné spolupráce Divadelní fakulty JAMU a KUG Graz.

## **HUDEBNÍ FAKULTA**

### **Fond rozvoje vysokých škol**

V roce 2006 získala **Hudební fakulta** finanční prostředky na 14 projektů v celkové výši 2.243 tis. Kč

1. Mezinárodní kontrabasové kurzy. Česká kontrabasová škola a její význam v mezinárodním kontextu vývoje kontrabasové hry  
řešitel: doc. Miloslav Jelínek 140 tis. Kč
2. Fenomén varhanní improvizace  
řešitel: prof. Kamila Klugarová 130 tis. Kč
3. Interaktivní elektronika v praxi  
řešitel: doc. Ing. Ivo Medek, Ph.D. 109 tis. Kč
4. Semináře bicích nástrojů  
řešitel: doc. Pavel Šumpík 250 tis. Kč
5. Hostující pedagogové Katedry kompozice a dirigování  
řešitel: doc. Emil Skoták 75 tis. Kč
6. Kurz odborné konverzace a korespondence v německém jazyce pro studující oboru Hudební manažerství  
řešitel: PhDr. Květoslava Horáčková 24 tis. Kč
7. Kurz anglické konverzace a korespondence s odborným zaměřením, určený pro studenty Hudební manažerství  
řešitel: Mgr. Tomáš Hajn 24 tis. Kč
8. Rozšíření možnosti studijního oboru Hra na klavír formou akvizice odborné literatury  
řešitel: doc. Vladimíra Sláviková 78 tis. Kč
9. Kompozice multimediálních děl  
řešitel: prof. Arnošt Parsch 419 tis. Kč
10. Působení zahraničních pedagogů na Katedře kompozice HF JAMU  
řešitel: Mgr. Martin Smolka 270 tis. Kč
11. Vybavení a následný kvalitativní interpretační rozvoj oboru flétna a pikola  
řešitel: doc. Václav Kunt 313 tis. Kč
12. Scénické využití videa  
řešitel: doc. Jaroslava Janská 93 tis. Kč
13. Současné trendy světové operní režie  
řešitel: doc. Alena Vaňáková 120 tis. Kč
14. Doktorandská stáž s aktivní prezentací výsledků  
řešitel: MgA. Jan Kavan 198 tis. Kč

Pro rok 2007 bylo podáno 12 projektů, z toho 6 bylo přijato a financováno.

Tematický okruh	Počet přijatých projektů	Poskytnuté finanční prostředky v tis. Kč		
		kapitálové	běžné	celkem
A	1	313		313
B				
C				
E				
F	12		1732	1732
G	1		198	198
Celkem	14	313	1930	2243

### **Rozvojové programy**

V roce 2006 získala Hudební fakulta finanční prostředky na 6 projektů v celkové výši 1 560 tis. Kč

1. Plné uplatnění transformovaného studijního programu Hudební umění a jeho další rozvoj  
řešitel: doc. Ing. Ivo Medek, PhD. 900 tis. Kč
2. Mezinárodní mobility a zahraniční stáže studentů HF JAMU  
řešitel: prof. PhDr. Leoš Faltus 70 tis. Kč
3. Rozvoj a hodnocení magisterského a doktorského studijního programu  
Hudební umění – příprava evaluace v rámci AEC  
řešitel: doc. Ing. Ivo Medek, PhD. 100 tis. Kč
4. Zapojení HF JAMU do činnosti mezinárodní organizace AEC  
řešitel: doc. Ing. Ivo Medek, PhD. 40 tis. Kč
5. BCES – Mezinárodní mistrovské interpretační kurzy  
řešitel: prof. PhDr. Leoš Faltus 250 tis. Kč
6. Festivaly a přehlídky AMU a JAMU  
řešitel: prof. PhDr. Václav Cejpek 200 tis. Kč

## 2.12 DOKTORSKÉ STUDIUM, DISERTAČNÍ PRÁCE ABSOLVENTŮ

V roce 2006 došlo na obou fakultách ke kvalitativnímu prohloubení doktorského studia, do něhož se podařilo na základě předchozích zkušeností vnést dokonalejší systém i průběžnou zpětnou vazbu. V současné době studuje na JAMU 51 doktorandů, z toho 30 na Divadelní fakultě a 21 na Hudební fakultě.

V roce 2006 absolvovalo v doktorských studijních programech na obou fakultách 8 studentů s následujícími disertačními pracemi:

<b>Autor</b>	<b>Název</b>
Bejvlová, Jana	Divadelní výkon. Měření výkonnosti neziskového repertoárového divadla
Brhelová, Eva	Tvorba dramatického textu a její pedagogická aplikace
Dvořáková, Markéta	Kompoziční přístupy při tvorbě multimediálních děl
Klein, Pavel	Scénografové ve službách Les Ballets Russes (1909-1912). Počátky divadelní secese
Marková, Sylva	Kostýmní sbírka schwarzenberského zámeckého divadla v Českém Krumlově
Piňosová, Kateřina	Procesuální principy v rytmickém parametru v současné artificiální hudbě
Slavíková, Hana	Český a slovenský televizní film šedesátých let: Průniky s novou vlnou
Viskup, Anton	Moderný symfonizmus: Podiel dramaturgie Českej filharmonie, Filharmonie Brno a Slovenskej filharmonie na rozvoji českej a slovenskej tvorby druhej polovice 20. storočia

## 2.13 Informační a komunikační technologie

V roce 2006 pokračovaly aktivity zajišťující rozsáhlejší využití informačních technologií na JAMU jak v oblasti technického vybavení, tak v oblasti programového vybavení navazující na aktivity předchozích roků, které vychází z dlouhodobého rozvojového programu JAMU.

Páteční počítačová síť JAMU je od roku 2006 stabilizovaná a umožňuje využívat technologii 1GB Ethernet na všech lokalitách. V roce 2006 tak již pokračovala její dlouhodobá údržba pouze plánovanou obnovou starších aktivních prvků. Dlouhodobě má tato obnova umožnit vzdálený dohled a správu celé páteční sítě JAMU, resp. i vnitřních aktivních prvků v jednotlivých lokalitách, s využitím volných kapacit HW i SW na MU určených k dohledu a správě metropolitní sítě BAPS. Tím bude dlouhodobě zvýšena bezpečnost a bezporuchovost provozu počítačové sítě JAMU, navíc s možností předcházet některým problémům v provozu sítě jejich včasným zjištěním.

Pokračovala pravidelná obnova a rozšiřování centrálních serverů JAMU a postupný přechod všech serverů na provedení umožňující sestavení do rozvaděčových skříní (rack, rackmount). Instalací zbylých serverů JAMU do další skříně byla dokončena dlouhodobá úprava v centrální serverovně JAMU. Ta je tak připravena pro rutinní postupné rozšiřování a obnovu podle potřeb JAMU v dalších letech. Všechny dosud zmíněné aktivity vytvořily zásadní možnost, podle potřeby centralizovat i servery součástí v centrální serverovně, pokud bude tato možnost součástí požadována. V rutinním provozu je po celý rok i automatické zálohování konfigurace a dalších důležitých SW oblastí centrálních serverů. Byl tak podstatně zjednodušená činnost při odstraňování případné havárie některého z těchto serverů. Bylo dokončeno řešení záložního napájení všech serverů tak, aby v případě rozsáhlého výpadku proudu došlo k jejich korektnímu automatickému vypnutí. Tak jsou podstatně eliminovány problémy při jejich restartu.

Rozsáhlým projektem v oblasti komunikace na JAMU bylo rozhodnutí vedení o přechodu na centrální telefonní síť v předchozích letech. V roce 2006 byla tato IP telefonie v rutinním provozu a byly postupně doplňovány další služby. Na základě zkušeností z provozu byly dokončeny úpravy konfigurace celé struktury IP telefonie, která je integrální součástí počítačové sítě JAMU.

Velká většina telefonů byla vyměněna za moderní IP telefony fy. CISCO, které umožňují využívat veškerou funkcionalitu zvolené technologie. Zbývající analogové přístroje budou měněny postupně tak, jak bude dokončována nutná rekonstrukce komunikačních rozvodů v lokalitách JAMU.

Na základě vyhodnocení poplatků za odchozí volání bylo v roce 2006 rozhodnuto o přechodu k jinému operátoru, kterým se na začátku roku 2007 stane operátor vytvořený ve spolupráci s CESNETEM speciálně pro jeho členy pod správou ČVUT. Uvedený přechod by měl opět snížit náklady za poskytované služby.

V roce 2006 byl již ekonomicko-správní systém SAP po celý rok v rutinním provozu a pokračovala spolupráce s ostatní VVŠ, které systém používají. V rámci této spolupráce byl provoz SAPu rozšířen o další moduly. Systém SAP Records Management je určen pro správu a uchovávání multimediálních souborů v libovolných digitálních úložištích a bude postupně na JAMU využíván pro uchování nejprve dokumentů správního charakteru a postupně bude okruh jeho využití rozšiřován. Modul FAIN je rozšířením modulu pro správu majetku. Umožňuje označování místností a majetku čárovým kódem a následnou možnost provádění inventarizace s využitím přenosných Pocket PC vybavených čtečkou čárového kódu.



Během roku 2006 byl ve spolupráci s MU připraven k zahájení zkušebního provozu nový nového knihovní systém ALEPH, který je opět jistým standardem a je již provozován v Brně na MU, VUT a MZK. Ostrý provoz bude zahájen na začátku roku 2007. Vzhledem k přístupnosti všech funkcí určených pro běžného uživatele prostřednictvím Internetu, jde o další zvýšení komfortu návštěvníku knihovny JAMU. V systému se postupně kromě základních fondů knihovny objeví i fondy obou fakult.

V oblasti studijní evidence byly ve spolupráci s fakultami dokončeny katalogy předmětů JAMU a souvisejících studijních plánů studentů v systému STUDENT. Bylo dále automatizováno vydávání DIPLOMA SUPPLEMENT absolventům JAMU a Osvědčení o absolvování kursu celoživotního vzdělávání. V této souvislosti byly rozšířeny ze STUDENTA výstupy na www stránkách JAMU o výsledky přijímacího řízení. V rutinním provozu začala být využívána aplikace Elektronická přihláška na JAMU. Dále byl do zkušebního provozu uveden modul pro přístup studentů a pedagogů JAMU k vybraným údajům ze systému STUDENT prostřednictvím Internetu.

Prezentační webové stránky JAMU včetně fakult byly převedeny na jednotnou technologii centrálního redakčního systému JAMU. Uvedená technologie sjednotila funkcionalitu a umožnila, aby nejvyšší úrovně byly spravovány centrálně a webové stránky obsahovaly na těchto úrovních vždy relevantní data.

Centrální počítačová studovna v budově IVUC Astorka prošlo základní inovací spojenou hlavně s výměnou 1/3 uživatelského HW.

Na jednotlivých fakultách probíhala dlouhodobě sledovaná obměna počítačového vybavení a postupné rekonstrukce počítačových sítí.

Na HF byla dokončena rekonstrukce a další posílení počítačové sítě. V rámci těchto úprav byl připraven přesun serverů HF do centrální serverovny JAMU, kde bude zajišťován také základní servis a dohled.

Na DIFA byla dokončena instalace aktivních prvků CISCO v lokální počítačové síti a tím byla dokončena jejich uvažovaná centrální správa, která z kvalitní provoz a řešení problémů.

Dále bylo dobudováno studio pro internetový zvukový časopis a byla obohacena jeho funkčnost o dabingové procesy vzhledem k rozšíření výuky i tímto směrem.

**Doplňování knihovních fondů**

Na základě svého rozpočtu spolu s finančním příspěvkem školy na odbornou literaturu nakoupila knihovna studijní literaturu v hodnotě 575.110.- Kč. V roce 2006 rozšířila speciální fond zvukových dokumentů – CD (klasická i muzikálová hudba), – DVD (Fond světové kinematografie), obohatila hudební fond o skladby pro kytaru a dechové nástroje, systematickým doplňováním knižními novinkami, divadelními hrami a odbornou literaturou výrazně rozšířila nabídku studijní literatury. Další část knihovního fondu získaného prostřednictvím grantových projektů HF zaevidovala knihovna 148 knihovních jednotek v celkové hodnotě 75.853.- Kč (12 cizojazyčných knih, 136 hudebnin, převážně klavírních).

Přírůstek knihovního fondu	1633
Knihovní fond celkem	96107
Počet odebíraných periodik	50
Otevírací doba za týden (hod.)	38
Počet absenčních výpůjček	11891
Počet uživatelů	624
Počet studijních míst	32
Počet svazků umístěných ve volném výběru	7153

**Zabezpečení knihovnicko-informačních služeb**

Počet registrovaných uživatelů je stabilní, část brněnské hudební veřejnosti omezila návštěvy knihovny na základě novely autorského zákona č.216/2006Sb. o podstatném zpřísnění zákazu kopírování notového materiálu. Výrazný zájem o absenční výpůjčky zvukových a audiovizuálních dokumentů z loňského roku trvá, knihovna tento zájem respektuje odpovídajícím nákupem novinek na základě požadavků pedagogů Hudební fakulty. Zaměstnanci knihovny provedli důslednou revizi časopiseckého fondu, jednotlivá čísla časopisů různé periodicity jsou ošetřena čárovým kódem a umožňují uživatelům absenční krátkodobou výpůjčku ( 7 pracovních dnů).

**Elektronické služby na VŠ**

Vedle zajištění každodenního knihovnického provozu a zpracování nových přírůstků do elektronického katalogu se zaměstnanci knihovny v průběhu celého roku 2006 usilovně věnovali úpravě katalogizačních záznamů mezi standardy UNIMARC a MARC 21 pro přípravu konverze dat do novému knihovnickému systému Aleph.

**Vzdělávání a výchova uživatelů**

Na začátku školního roku provádí knihovna instruktáže pro nové studenty, knihovnice pomáhají uživatelům s vyhledáváním odborné divadelní a hudební literatury.

**Pracovníci – kvalifikační struktura, celoživotní vzdělávání**

V akademickém roce 2006/2007 zahájil studium pracovník umělecké dokumentace v oboru Divadelní manažerství magisterského studijního programu na Divadelní fakultě Janáčkovy akademie.

Počet pracovníků:

- 7 z toho:
  - 5 se vzděláním vysokoškolským
    - z toho knihovnickým 3
    - jiným vysokoškolským 2
  - 2 se vzděláním středoškolským knihovnickým

Také v roce 2006 spočívalo těžiště práce Edičního střediska ve vydávání studijních materiálů (skript) pro posluchače JAMU i dalších škol s obdobnou studijní náplní, dále ve vydávání prací pedagogů JAMU, a v péči o jazykovou úroveň a grafickou podobu produktů své vydavatelské činnosti. Mezi své úkoly zahrnovalo Ediční středisko propagaci poslání a výsledků školy prostřednictvím své ediční činnosti a účasti na akcích, které ediční aktivity JAMU zviditelňují v širším okruhu zájemců.

V průběhu roku 2006 byly vydány tyto tituly:

Miloš Hynšt: Od divadelního eseje k divadelnímu tvaru II

Bořivoj Srba: Více než hry, Dramatická tvorba Ludvíka Kundery

Ad honorem Bořivoj Srba – Eseje, Vzpomínky, Studie, Dokumenty

Květoslava Horáčková: Textauswahl für den Deutschunterricht an der Musikfakultät

V edici Výběrová řada doktorských prací vyšly tři tituly :

Pavla Pešková: Zámecká divadla rodu Valdštejnů v Čechách

Lukáš Rieger: O přesahu v herectví

Eva Brhelová: Tvorba dramatického textu a její pedagogické aplikace

Dotisky skript :

Jan Kolegar: Historie scénických technologií I, II

Miloš Schnierer: Hudba 20. století

Leoš Faltus: Metoda montáže v teorii kompozice

Vratislav Bělský: Cembalo – Nástroj literatury

Alexandr Pernica: Mýtové kořeny dramatických postav I, II

Kromě těchto publikací vydávalo Ediční středisko v průběhu roku drobné tisky (brožuru k soutěži L. Janáčka, dotisk Kolejního řádu, katalog vlastní produkce pro veletrh Svět knihy, Občasník apod.) podle potřeb rektorátu a fakult.

Důležitou součástí práce Edičního střediska je prodej skript a knih. Ten je realizován jednak přímo ve středisku ASTORKA, jednak prostřednictvím zásilkové služby podle adresáře, který je stále doplňován. V nabídce jsou jednak publikace z vlastní produkce, jednak knihy a skripta z produkce Nakladatelství AMU a v menší míře i Divadelního ústavu Praha. Vybraná část produkce Edičního střediska je nabízena v knihkupectvích ACADEMIA v Praze, Brně a v Ostravě a v pražských knihkupectvích PROSPERO a Hudebniny Talacka. Příjem z prodeje knih a skript činil v roce 2006 cca 100 000 Kč. Na tomto výsledku se nepochybně podílí i pravidelná účast Edičního střediska na jarním mezinárodním knižním veletrhu SVĚT KNIHY v Praze a na podzimním brněnském veletrhu SVĚT KNIHY. Veletrhy bývají provázeny autogramiádami a besedami s autory, v roce 2006 byla takto prezentována kniha Bořivoje Srby a autorská účast JAMU na publikaci Duše Brna.

V roce 2006 získaly grant GAČR dva výzkumné úkoly odehrávající se na půdě **Hudební fakulty**, které budou završeny publikací výsledků v rámci Souborného kritického vydání děl L. Janáčka

### I.

1) dvouletý výzkum (končící s r. 2007 vydáním) teoretického díla Leoše Janáčka.

Badatelsky spočívá

a) v revizi a doplnění vysvětlujícími poznámkami dříve vydanou (1967-69) částí tohoto díla Z. Blažkem

b) v rešerších, přečtení a komentování dříve neuveřejněných autografů

c) v novém (chronologickém) uspořádání textů, přepsání notových příkladů počítačovým programem, odstranění chyb

ad a)

Text je i pro poučeného současného čtenáře ne vždy srozumitelný. Blažkův slovníček vysvětlující Janáčkovu osobitou terminologii je už nedostačující, protože je neúplný, a nesrozumitelnými se staly další výrazy v době Blažkova vydání snad ještě běžné starším uživatelům. Cílem poznámek a vysvětlivek je učinit Janáčkovy texty přístupnými běžně poučenému současnému čtenáři.

ad b)

V hudebním archivu Zemského muzea v Brně zůstalo celkem 13 souborů Janáčkových rukopisů, které nejsou bez zajímavosti. Ty bylo nutné přepsat (i s notovými příklady) okomentovat, kde je to nutné a připravit k vydání. V přepisu (bez prostorového Janáčkovy rozlišení) tvoří ca 120 stran.

ad c)

Podstatnou plochu celého teoretického díla tvoří notové příklady např. harmonických příkladů s jejich specifickým značením, ty je třeba přepsat, vyvarovat se překlepů a omylů a přepisy znovu korigovat.

Do konce r. 2007 bude připravena k vydání publikaci (asi ve dvou dílech) o cca 650–700 stranách s uvádějíci studií, shrnující principy Janáčkovy teoretického myšlení. Kolektiv badatelů vede prof. PhDr. Leoš Faltus, na vydání spolupracuje Editio Janáček – dr. Eva Drlíková.

### II.

2) tříletý výzkum přečtení, přepsání, utřídění a publikování souboru Janáčkových nápěvků mluvy (2006–2008)

Janáček téměř celý živou zapisoval intonace běžných promluv lidí okolo sebe – na ulici ve městě, na venkově, dětí i dospělých v klidných či emotivně vypjatých situacích. Zapisoval je co do výšek tónu, v rytmickém rozměru a v celkovém časovém trvání (až na setiny vteřiny). Toto Janáčkovy studium se posléze zúročilo v dikci jeho operní postav, a proto jsou nápěvky důležité pro studium zdrojů Janáčkovy hudební řeči, jejich přímé či nepřímé aplikace v hudebním díle. Jde o soubor cca 6000 zápisů, které je nutné přepsat (nejsou pro nezkušeného vždy dobře čitelné) a zejména utřídít, aby se jako menší soubory daly komparovat a posléze vydat formou CD Romu. Kolektiv výzkumníků vede MgA. Monika Bártová – Holá, Ph.D., na vydání spolupracuje Editio Janáček – dr. Eva Drlíková.

V oblasti specifikovaného výzkumu na Hudební fakultě pokračovaly práce na následujících projektech:

- a) Interpretační praxe z pohledu různých historických období
- b) Slyšet jinak – podpora kreativity dětí založená na improvizčních a kompozičních postupech
- c) Soudobá hudební kompozice a její interpretace

V rámci studijních výměn se uskutečnila řada aktivit v rámci ČR, ale i aktivit zahraničních. Nejvýznamnější v tomto ohledu byl studijně-prezentační pobyt studentů DSP v rámci projektu Soudobá hudební kompozice a její interpretace na významných univerzitách v USA, (University of North Texas, California Institute of the Arts, Chapman University LA, CSULB), který se uskutečnil s podporou projektu FRVŠ. Dále pak účast čtyř skladatelů – studentů DSP a NMSP na prestižním festivalu Gaudeamus Music Week v Amsterdamu, kde zazněly jejich skladby, a vedení workshopů studenty DSP a pedagogy HF na mezinárodní konferenci a festivalu Ad libitum ve Varšavě, kdy pozvání na tuto prestižní celoevropskou akci bylo reakcí na úspěšné výsledky projektu Slyšet jinak. HF JAMU uspořádala 9. ročník mezinárodní konference MUSICA NOVA realizovaný i tentokrát formou prezentací účastníků z Francie, USA, Německa, Ruska, Slovenska a ČR. Samozřejmě součástí těchto akcí byla i publikační činnost studentů i pedagogů.

Pojetí výzkumu a vývoje na **Divadelní fakultě** vychází z koncepce, která byla definována poprvé na setkání divadelních a hudebních fakult AMU a JAMU dne 13. září 2001 v Brně. Výzkum v oblasti umění byl definován jako výzkum umění a výzkum uměním, uměleckou tvorbou. Vývoj je chápán jako další rozvíjení takto poznanych nových jevů a jejich další ověřování.

Výzkum a vývoj na Divadelní fakultě v roce 2006 byl koordinován k tomu zřízenými pracovišti: Kabinetem pro výzkum divadla a dramatu (vedoucí prof. PhDr. Bořivoj Srba, DrSc.) a Kabinetem herecké pedagogiky a výzkumu herecké tvorby (vedoucí Mgr. Aleš Bergman, Ph.D., a doc. PhDr. Silva Macková).

Zaměstnanci těchto pracovišť jsou vědečtí pracovníci MgA. David Drozd a MgA. Lukáš Rieger, Ph.D., přijatí v roce 2005.

Výzkum se soustředil do těchto oblastí:

- *nespecifikovaný vědecký výzkum studentů magisterského a doktorandského studia* vedený příslušnými pedagogy. Jde o projekty, které významně přesáhnou pouhý praktický realizační záměr a jsou podloženy i samostatným vědecko uměleckým (případně umělecko vědeckým) bádáním. Výsledky těchto výzkumů jsou pak také prezentovány jako samostatný či dílčí výstup projektů, případně publikovány;
- *zapojení studentů doktorských studijních programů v oblasti výzkumu a vývoje*, což se projevuje zejména v zaměření disertačních prací ve směru výzkumu současné české a evropské dramatiky a režijní a herecké tvorby.

V roce 2006 byly podány také žádosti o granty na podporu výzkumu a vývoje (doposud největší počet žádostí ze strany Divadelní fakulty vůbec) – ani jeden projekt však finanční dotaci nezískal:

- Divadelní fakulta JAMU podala žádost na Grantovou agenturu ČR na tzv. standardní projekt – téma Brněnská studiová divadla v kontextu alternativní kultury;
- vzhledem ke skutečnosti, že bylo dokončeno několik nadprůměrných disertačních prací, které se mohou stát základem dalšího výzkumu, byly podány tři tzv. postdoktorské granty (Mgr. Pavel Klein, Ph.D.: Výzkum dějin vizuální komunikace v divadle, Mgr. Pavla

Pešková, Ph.D.: Zámecká divadla rodu Chotků v Čechách, MgA. Sylva Marková, Ph.D.: Garderoba zámeckého divadla v Českém Krumlově);

- Divadelní fakulta se také podílela na přípravě výzkumného záměru Leoš Janáček – moderní monografie, kde se Mgr. Pavel Klein, Ph.D. a MgA. David Drozd měli ujmout dílčích výzkumných úkolů týkajících se problematiky inscenování Janáckových oper;
- DIFA JAMU byla také přizvána ke spolupráci na projektu *Komparativní soubor evropského dramatu 1450–1850*, připravovaném v širokém týmu zahrnujícím badatele DAMU a brněnské a pražské filozofické fakulty.
- DIFA JAMU neustále usiluje o zveřejňování výsledků výzkumu a vývoje a jejich uplatňování v praxi.
- disertační práce Mgr. Pavly Peškové a MgA. Lukáše Riegera byly fakultou nominovány na cenu Libellius Primus vyhlášenou Vzdělávací nadací Jana Husa;
- disertační práce MgA. Sylvy Markové byla oceněna 3. cenou v prestižní soutěži mladých teatrologů O cenu Václava Königsmarka;
- MgA. David Drozd se zúčastnil výroční konference FIRT/IRTF, která pod názvem Global versus Local proběhla v srpnu 2006 v Helsinkách. Přednesl jednak referát *We promised each other not to collaborate with them*, věnovaný pohledu na téma globalizace v dramatice Romana Sikory a Davida Drábka, jednak se zúčastnil dvoudenního jednání tzv. pracovní skupiny Performance Analysis s třicetistránkovou analýzou Léblový inscenace *Racka*.

Namísto další z volného cyklu symposií divadelní antropologie se vedení Divadelní fakulty JAMU rozhodlo iniciovat a připravit konferenci o významném nekatedrovém esejistovi a filosofovi Josefu Šafaříkovi. Konference *Setkání v mezidveří kulis a smrti – život a dílo Josefa Šafaříka nejen v divadelních souvislostech* uspořádána v březnu 2007 – v roce 100. výročí myslitelova narození.

## 2.a UMĚLECKÁ ČINNOST FAKULT JAMU

### DIVADELNÍ FAKULTA

#### ČINNOST DIVADELNÍHO STUDIA MARTA V ROCE 2006

Kalendářní rok 2006 představoval pro studio Marta dvě sezóny (konec sezony 2005/2006 a začátek sezony 2006/2007). Proto i v přehledu představení figurují inscenační projekty obou sezon.

Počet premiér:							
Počet her na repertoáru:	13 18	Počet míst na jedno předst.	Počet předst.	Nabídnut. míst celkem na všechna představení	Počet diváků celkem na všechna představení	Ostatní vystoupení v ČR	Ostatní předst. mimo ČR
W. Shakespeare <b>Večer tříkrálový</b>	125	8	1000	914	-	-	
O. Wilde, L. Kolář T. Mann <b>Strašidlo cantervillské</b>	144	3	432	420	-	-	
Martin Crimp <b>Story</b>	135	6	810	798	-	-	
stud. scénografie a jevištní technologie <b>Dny scénografie a jevištní technologie</b>	100	2	200	200	-	-	
David Drábek <b>Akvabely</b>	144	8	1 152	1 128	-	2	
Dea Loher <b>Tetování</b>	144	3	432	426	-	-	
Dodo Gombár <b>Pavučina</b>	144	11	1 584	1495	1	-	
Roman Sikora <b>Jitro kouzelníků</b>	125	12	1 500	1469	1	-	
koncert studentů muzikálu <b>Náš styl</b>	144	10	1 440	1 329	-	-	
Lola Stein <b>Poslední večere 1930</b>	144	9	1 296	1 190	-	-	
W. Shakespeare O. Smilková B. Vaculová <b>Hra na Leara</b>	125	10	1 250	1 239	-	2	
Zoja Mikotová <b>Kouzelník Tom Kiks</b>	100	2	200	200	4	1	
Daniela Fischerová <b>Princezna T</b>	144	7	1 008	994	-	-	
W. Shakespeare O. Smilková <b>Komedie omylů</b>	125	6	750	739	-	1	
J. Maceček, V. Fekar, M. Buzzi <b>Masky</b>	125	8	1 000	969	-	-	
G. E. Lessing <b>Mína z Barnhelmu</b>	135	3	405	390	-	-	
<b>Celkem</b>		<b>106</b>	<b>14 2459</b>	<b>13 510</b>			

V roce 2006 bylo ve studiu Marta odehráno celkem 106 představení, z toho uvedeno 11 premiér. Inscenace navštívilo celkem 13 510 diváků, což znamená průměrnou návštěvnost 94,8 %.

V dubnu se ve studiu Marta odehrála třetina představení mezinárodního festivalu divadelních škol „**SETKÁNÍ/ENCOUNTER 2006**“.

V květnu proběhl ve studiu Marta tradiční **Absolventský festival**.

Obecně lze konstatovat, že Studio Marta v roce 2006 významně pomáhalo naplňovat výukové cíle jednotlivých ateliérů DIFA JAMU – tedy především činoherního a muzikálového herectví, režie a dramaturgie, scénografie, divadelního manažerství a jevištní technologie.

Inscenace absolventských ročníků mají několikery cíl. Herecké a muzikálové ročníky zpravidla přivádějí do Marty jejich hlavní pedagogové. U činohry to tentokrát (tedy v akademickém roce 2005/2006 a 2006/2007) byly dvě pedagogické inscenace O. Smilkové Hra na Leara a Komédie omylů. Zejména Hra na Leara představuje výjimečný tvůrčí počín, který byl právem oceněn i v zahraničí. Komédie omylů se stala součástí mezinárodního festivalu a následujícího workshopu v Essenu (za účasti JAMU, Folkwand Highschool a Kolumbijské univerzity z New Yorku).

Další inscenační projekty daly naopak příležitost k završení studia posluchačům režie, dramaturgie, scénografie, ale i divadelního manažerství a jevištní technologie, kteří ve spolupráci s posluchači 4. ročníku herectví vytvořili osobité inscenace, vyrůstající ze senzibility i moderního divadelního jazyka mladých tvůrců.

Muzikálový ateliér uvedl tentokrát i činoherní inscenaci v režii vedoucí ateliéru S. Talpové, což se ukázalo pro posluchače absolventského ročníku přínosné. Další projekt Masky byl naopak pokusem o netradiční muzikálový tvar, který vznikl v úzké spolupráci mladého režiséra, skladatele a herců.



## MEZINÁRODNÍ FESTIVAL VYSOKÝCH DIVADELNÍCH ŠKOL SETKÁNÍ/ENCOUNTER 2006

Posláním Mezinárodního festivalu divadelních škol SETKÁNÍ/ENCOUNTER je vytvářet prostor pro setkávání studentů, pedagogů a divadelníků z vysokých škol. 16. ročník proběhl ve dnech 4. – 8. dubna 2006 a zúčastnilo se ho 16 škol ze 12 zemí. V průběhu festivalu bylo prezentováno 25 představení, která zhlédlo více než 4 tisíce diváků. Celá akce byla ukončena udílením cen „MARTA“, kterými mezinárodní porota ohodnotila výjimečné umělecké výkony. Na organizaci festivalu se každoročně podílí studenti všech ateliérů Divadelní fakulty, zejména studenti divadelního manažerství a jevištní technologie, scénografie a dramaturgie.

### Seznam zúčastněných škol

- Academy of Dramatic and Cinema Arts of Hungary, Budapešť, Maďarsko
- Akademie múzických umění, Praha, Česká republika
- Clown Conservatory at Cirkus Center, San Francisco, USA
- Drama Department of University of Cape Town, Kapské město, JAR
- Estonian Academy of Music and Theatre Drama School, Tallinn, Estonsko
- Folkwang Hightschool Essen, Essen, Německo
- Janáčkova akademie múzických umění, Brno, Česká republika
- National Academy for Theatre and Film Arts, Sofia, Bulharsko
- Royal Schoul of Dramatic Arts RESAD, Madrid, Španělsko
- Russian State Institute of Cinematography VGIK, Moskva, Rusko
- St. Peterburg State Theatre Arts Academy, Petrohrad, Rusko
- Tel Aviv University, Fakulty of Arts, Theatre Arts Department, Tel Aviv, Izrael
- The Ludwik Solski Drama School in Crakow, Krakov, Polsko
- The Polish National Film, Television and Theatre Schoul in Lodz, Lodž, Polsko
- University of Music and Dramatic Arts Graz, Graz, Rakousko
- Vysoká škola múzických umění, Bratislava, Slovensko

V rámci festivalu „SETKÁNÍ/ENCOUNTER 2006“ se uskutečnilo rovněž 5 představení doprovodného programu, jehož součástí byla i prezentace výsledků workshopu prof. Marcose Martineze se studenty ateliéru dramatické výchovy.

Na uskutečnění ročníku 2006 se finančně výraznou měrou podíleli International Visegrad Fund, Ministerstvo kultury České republiky, Jihomoravský kraj a Statutární město Brno.

## SALON PŮVODNÍ TVORBY

13. ročník Salonu původní tvorby se uskutečnil ve dnech 17. a 18. března 2006. V roce 2006 Salon připravili studenti divadelní dramaturgie ateliéru prof. Petra Oslzlého. V podobě scénického čtení na něm byly představeny dramatické a literární práce studentů. Výstupem projektu je také sborník textů Salonu původní tvorby, který představuje 17 nejzdařilejších prací.

## FESTIVAL ATELIÉRU DRAMATICKÉ VÝCHOVY SÍTKO

V roce 2006 proběhl čtvrtý ročník festivalu ateliéru dramatické výchovy Sítko, který zorganizovali studenti 1. ročníku ateliéru Dramatické výchovy. Festival slouží zejména k prezentaci oboru dramatická výchova. Jednalo se především o projekty studentů dramatické výchovy, divadelní výstupy – vytvořené samostatně nebo s dětskými soubory, autorské inscenace, výsledky hereckých příprav nebo texty vytvořené v hodinách tvůrčího psaní. V prostorách Divadelní fakulty JAMU byly také vystaveny výsledky výtvarných aktivit studentů, jako jsou v rámci dílen vytvořené divadelní loutky a masky.

V rámci čtvrtého ročníku se na festivalu poprvé objevili i studenti oboru Výchovná dramatika pro Neslyšící s představením Kouzelník Tom Kiks. Dále v programu festivalu vystoupili i studenti a pedagogové z pražské DAMU a studenti herectví ze Zlínské soukromé vyšší odborné školy umění.

## DALŠÍ TVŮRČÍ AKTIVITY

- Studenti 3. ročníku činoherního herectví v květnu vystoupili na Poděbradských dnech poezie s pořadem Sestra úzkost;
- posluchači 3. ročníku muzikálového herectví v květnu představili koncert z muzikálových písní na Moravském náměstí v rámci festivalu Brno – město uprostřed Evropy;
- posluchači ateliéru klaunské scénické a filmové tvorby vystoupili na festivalu Ohromné maličkosti (září, Divadlo Na zábradlí);
- studenti ateliéru výchovné dramatiky pro Neslyšící vystoupili na festivalu Husovický dvorek s představením Kouzelník Tom Kiks;
- posluchačky 4. ročníku scénografie připravily vlastní výtvarnou instalaci v rámci alternativního festivalu 4 x 4 dny v pohybu, která se v květnu uskutečnila v Praze;
- animované filmy Hany Roguljičové získaly ceny na festivalech studentských filmů v Moskvě a v jihokorejském Soulu;
- studentské filmy J. Tuky a H. Roguljičové odvysílala v prosinci Česká televize;
- posluchačka 4. ročníku dramaturgie získala Cenu Evalda Schorma za dramatický text Žumpa. Nastudování této hry v divadle Buranteatr podpořil grant DILIA;
- studenti 3. ročníku muzikálu připravili dvě benefiční představení pro pacienty Masarykova onkologického ústavu v Brně;
- posluchači 2. ročníku dramatické výchovy nastudovali Terezínský kabaret, který uvedli v listopadu v rámci Dnů židovské kultury v Redutě;
- hra studentky JAMU Lucie Repašské D(r)áma pre jedného byla v nastudování autorky úspěšně uvedena na mezinárodním festivalu původní tvorby Setkání 2006 Stretnutie ve Zlíně (květen 2006).

## HUDEBNÍ FAKULTA

### LAUREÁTI MEZINÁRODNÍCH A NÁRODNÍCH SOUTĚŽÍ

**Kristina Czajkowská** – 2. cena a Cena za nejlepší interpretaci skladby L. Janáčka (smyčcové kvarteto)

Mezinárodní soutěž Leoše Janáčka 2006

**Jiří Groulík** – 3. cena I. kategorie (kompozice)

Generace Ostrava 2006

**Pavel Harnoš** – Čestné uznání a cena za nejlepší provedení koncertu J. M. Spergera (kontrabas)

Mezinárodní interpretační soutěž J. M. Spergera, Ludwiglust (Německo)

**Klára Hegnerová** – 2. cena a Cena za nejlepší interpretaci skladby L. Janáčka (smyčcové kvarteto)

Mezinárodní soutěž Leoše Janáčka 2006

**Maroš Klátik** – 1. cena a titul laureáta soutěže (klavír)

International Competiton of Young Performers Vídeň

**Jana Krajčovičová** – čestné uznání Kategorie A (zpěv)

Pěvecká soutěž duchovní a koncertní hudby v Kroměříži

**Tomáš Král** – 2. cena Kategorie A (zpěv)

Pěvecká soutěž duchovní a koncertní hudby v Kroměříži

**Marcela Křížová** – 3. cena (klavír)

soutěž „Concorso internazionale di esecuzione strumentale“ v San Bartholomeo di Mare (Itálie)

**Irena Lukáčová** – 1. cena Kategorie A (zpěv)

Pěvecká soutěž duchovní a koncertní hudby v Kroměříži

**Ondřej Olos** – prémie Nadace Leoše Janáčka (dirigování orchestru)

**Martin Ondráček** – 1. cena (violoncello)

Concorso Internazionale „Cita di Castelfidardo“

**Kateřina Prokopová** – 2. cena a titul laureátky soutěže (klavír)

International Competiton of Young Performers, Vídeň

**Kamila Sokolová** – 3. cena Kategorie B (zpěv)

Pěvecká soutěž duchovní a koncertní hudby v Kroměříži

**Štěpán Švestka** – 1. cena (smyčcové kvarteto)

Mezinárodní soutěž Leoše Janáčka 2006

**Gunars Upatnieks** – čestné uznání a cena za nejlepší provedení Sonáty J. M. Spergera (kontrabas)

Mezinárodní interpretační soutěž J. M. Spergera, Ludwiglust (Německo)

**Vojtěch Velíšek** – 3. cena, laureát soutěže a cena za nejlepší provedení povinné soudobé skladby (kontrabas)

Mezinárodní interpretační soutěž J. M. Spergera, Ludwiglust (Německo)

**Lenka Žalčíková** – 2. cena ve skladatelské soutěži na kompozice pro sólový cimbál (kompozice)

soutěž ve Valašském Meziříčí

## Koncerty

Hudební fakulta byla v roce 2005 pořadatelem 182 koncertů, z toho 5 orchestrálních.

### Janáčkův akademický orchestr

Dne 10. března 2006 se uskutečnil v Besedním domě v Brně orchestrální koncert Janáčkovy akademického orchestru – Evropské Mozartovy cesty.

V rámci zahájení konference Evropské asociace univerzit (EUA) v Brně vystoupil v Rytířském sále Nové radnice Janáčkův akademický orchestr s mozartovským repertoárem a jeho koncert se setkal s mimořádným ohlasem, (říjen 2006).

## KOMORNÍ OPERA

Komorní opera Hudební fakulty JAMU uvedla v kalendářním roce 2006 dvě náročné inscenace:

### I.

#### Leoš Janáček: Příhody lišky Bystroušky

Režie, scéna:	Beno Blachut
Dirigent:	Ondrej Olos
Premiéra	23. 4. 2006
Reprízy	24. 4., 25. 4., 26. 4. 2006

### II.

#### Antonio Salieri: Prima la Musica, Poi le Parole

Dirigent:	Gabriel Rovňák
Režie:	Zbyněk Brabec, abs. výkon

#### Wolfgang Amadeus Mozart: Divadelní ředitel (Der Schauspieldirektor)

Dirigent:	Štěpán Policer
Režie a scéna:	Alice Kučerová
Premiéra	3. 12. 2006
Reprízy	5. 12., 8. 12., 9. 12. 2006

## MULTIMEDIÁLNÍ PROJEKTY STUDENTŮ OPERNÍ REŽIE V OPERNÍM STUDIU DEVÍTKA

Operní studio Devítka sloužilo tak jako v minulých letech k jevištním projektům studentů operní režie. První akce se uskutečnila v závěru zimního semestru v úterý 7. února 2006. Studentka prvního ročníku Alice Kučerová připravila se studenty zpěvu dvě scény z opery Bedřicha Smetany Prodaná nevěsta s klavírem. Ve druhé části programu realizoval student druhého ročníku Zbyněk Brabec vlastní scénář na hudbu skladeb Leoše Janáčka pod názvem Láska opravdivá.

V letním semestru upravila Alice Kučerová báseň Františka Gellnera Don Juan a vytvořila z ní scénické pásmo ze slova, hudby a zpěvu v netradičním pohledu na známou postavu sevillského svůdce. Dramaturgická linie uvádění děl brněnského autora Josefa Berga pokračovala představením jeho nedokončené opery Provizorní předvedení opery Johanes Doktor Faust, které režírovala studentka druhého ročníku Kristiana Belcredi. Na scéně

a v kostýmech Sylvy Markové a s dirigentem Ondřejem Tajovským účinkovali absolventi i současní studenti zpěvu spolu se studenty dechového oddělení. Oba projekty měly předpremiéru 14. 5. 2006 a premiéru 15. 5. 2006. Samotná opera Josefa Berga pak reprezentovala práci studentů Hudební fakulty JAMU na Brněnské muzejní noci v Domě pánů z Kunštátu 19. 5. 2006.

Ve středu 24. května 2006 měl v Devítce premiéru bakalářský absolventský projekt Jakuba Kruliše (repríza 25. 5. 2006), nazvaný *Penelope abbandonata*, což byl výběr scén z opery *Il ritorno d'Ulisse in patria* Claudia Monteverdiho, za hudebního nastudování a řízení Lindy Keprtové, se studenty zpěvu a hosty, za doprovodu komorního orchestru a v kostýmech Elišky Ondráčkové.

Poslední akcí v letním semestru byla závěrečná práce Zbyňka Brabce, který (s doprovodem klavíru) režijně připravil jednoaktovou operu Francise Poulenca *Lidský hlas*. Na scéně a v kostýmech Jana Kříže vystoupila exponované roli Ženy absolventka Magda Vitková, v němé roli Muže konzervatorista Jiří Procházka.

V průběhu června byla na Devítce několikrát promítnuta animovaná opera *Mluvící dobytek* P. Drábka a V. Kyase, kterou zpracoval jako svou bakalářskou práci ve spolupráci s Filmovou školou ve Zlíně Tomáš Studený (premiéra se uskutečnila ve Zlíně 28. 5. 2006 na přehlídce *Zlínský pes*).

## MUSICA NOVA

HF JAMU uspořádala již 9. ročník mezinárodní konference *MUSICA NOVA*, zastoupený i tentokrát prezentacemi účastníků z Francie, USA, Německa, Ruska, Slovenska a ČR.

V souvislosti s konferencí *MUSICA NOVA* se v průběhu celého roku 2006 uskutečnila série inspirativních koncertů.

## MEZINÁRODNÍ INTERPRETAČNÍ KURZY

Cílem kurzů je především propagace české hudby a prezentace českého pojetí interpretačního umění. Každý účastník má garantovanou pravidelnou výuku s možností vystoupení na koncertech MIK. Součástí kurzů jsou i doprovodné programy.

39. ročník MIK se konal ve dnech 3.–13. 7. 2006 v prostorách HF JAMU v Brně.

Výuka probíhala v oborech: flétna (doc. Kunt, doc. Kantor), housle (prof. Smejkal, doc. Novotný), klavír (doc. Skovajsa, MgA. Jiraský, Ph.D., MgA. Mergentalová), komorní hra (prof. Smejkal), varhany (prof. Klugarová), violoncello (MgA. Zicha), zpěv (doc. Beňáčková, prof. Nonat – Kanada, prof. Mihailescu – Rumunsko), historické klávesové nástroje (Petr Šefl). Klavírní spolupráci v jednotlivých oborech zajišťovali MgA. Briškárová, doc. Hollý, MgA. Mergentalová, MgA. Pančocha, MgA. Vajnerová, MgA. Vašková.

Z celkového počtu 114 přihlášených bylo 52 zahraničních zájemců. Během kurzů se uskutečnilo 11 koncertů.

Mistrovské kurzy pořádané HF JAMU jsou vyhledávanou studijní aktivitou mladých interpretů z celého světa. Vysoká úroveň výuky je zajišťována pedagogy HF JAMU v Brně i pedagogickým působením zahraničních umělců, jejichž přínos je mimo jiné v dané příležitosti k okamžitému srovnání různého interpretačního pojetí.

Z původních 114 přihlášených zájemců o jednotlivé obory, včetně pasivní účasti, se kurzů zúčastnilo celkem 103 fyzických frekventantů, tj. o 18 více než v loňském ročníku. 2 účastníci byli přihlášení na 2 obory.

Studijní obory	Počet účastníků	Účastníci podle zemí	Počet účastníků
flétna	15	Čína	1
housle	22	ČR	51
klavír	29	Bělorusko	2
violoncello	4	Finsko	1
komorní hra	2 soubory (6)	Francie	4
varhany	7	Japonsko	9
zpěv	22	Jižní Korea	8
<b>Celkem</b>	<b>105</b>	Kanada	1
		Polsko	1
		Rumunsko	5
		Rusko	1
		SR	16
		Srbsko	1
		USA	1
		Velká Británie	1
		<b>Celkem</b>	<b>103</b>

#### SOUTĚŽ O CENU LEOŠE JANÁČKA

Již přes 10 let pořádá Hudební fakulta Janáčkovy akademie múzických umění v Brně Soutěž o cenu Leoše Janáčka. Rok 2006 však přinesl do soutěže velké změny. Současným záměrem vedení HF JAMU v Brně je zdůraznit mezinárodní kontext a vytvořit podmínky pro uspořádání akce, která by odpovídala prestižním mezinárodním soutěžím. Hlavním záměrem této soutěže je propagace skladatele Leoše Janáčka, města Brna, jihomoravského regionu i samotné Hudební fakulty JAMU v Brně. Již sám fakt, že zahraniční účastníci soutěže nastudují řadu Janáčkových skladeb, znamená širokou propagaci Mistrova díla mezi mladou uměleckou generací. Soutěž v nové podobě přináší další navýšení prestiže regionu jako významného evropského kulturního a univerzitního centra a Janáčkova celoživotního působiště.

Významnou změnou v struktuře soutěže je nové uspořádání systému oborů, které se budou opakovat v periodě čtyř let. Jedná se o obory smyčcové kvarteto (2006), housle (2007), klavír (2008) a zpěv (2009). Každoročně bude sestavena porota z významných světových osobností v daném oboru, které budou garantovat vysokou prestiž soutěže. Rovněž významné zvýšení finančního ocenění pro laureáty soutěže by mělo vést k nárůstu zájmu ze strany zahraničních účastníků.

Ve dnech **5.–7. 9. 2006** proběhl **13. ročník Mezinárodní soutěže Leoše Janáčka**, obor **smyčcové kvarteto**. Soutěž byla pořádána Hudební fakultou JAMU v Brně ve spolupráci

s Nadací Leoše Janáčka, pod záštitou Janáčkova kvarteta (Brno). Dvoukolové soutěže, která byla určena mladým interpretům do 25 let, se zúčastnila kvarteta z ČR, Francie, Maďarska a Polska.

Přihlásilo se 10 kvartet z ČR, SR, Ruska, Francie, Maďarska, Polska, Srbska a Černé Hory. Zúčastnilo se však pouze 5 kvartet z ČR, Francie, Maďarska a Polska.

Pětičlenné mezinárodní porotě předsedal prof. Adolf Sýkora, objektivita byla zaručena také přizváním porotců z Finska a Maďarska.

Výsledky:

1. cena: Icarus Quartet (ČR)

2. cena: Quartetto di gioia (ČR)

3. cena: Tonus Novus Quartet (Maďarsko)

Cena za nejlepší provedení skladby Leoše Janáčka: Quartetto di gioia (ČR)

Cena za nejlepší provedení skladby Antonína Dvořáka: Tercéa Quartet (Francie)

Čestná uznání: Tercéa Quartet (Francie), Kwartet Post Scriptum (Polsko)

Na udělení hlavních cen byla použita výhradně dotace poskytnutá z rozpočtu Jihomoravského kraje. Na udělení ceny za nejlepší provedení skladby L. Janáčka byla použita výhradně dotace poskytnutá z Nadace Leoše Janáčka. Na udělení ceny za nejlepší provedení skladby A. Dvořáka byla použita výhradně dotace poskytnutá z Nadačního fondu Antonína Dvořáka pro mladé interprety.

### 3. KVALITA A KULTURA AKADEMICKÉHO ŽIVOTA

#### 3.1 SOCIÁLNÍ ZÁLEŽITOSTI STUDENTŮ A ZAMĚSTNANCŮ

##### Přehled poskytovaných stipendií v roce 2006

v tis. Kč

	Rektorát	DIFA	HF	JAMU celkem
stipendia řádná	-	161	156	317
stipendia mimořádná	2.112	541	504	3.157
stipendia doktorandů	-	1.247	1.130	2.377
stipendia ubytovací	2.520	-	-	2.520
stipendia sociální	213	-	-	213
stipendia CEEPUS	-	-	70	70
<b>Celkem</b>	<b>4.845</b>	<b>1.949</b>	<b>1.860</b>	<b>8.654</b>

##### Sociální stipendium

Od 1.1. 2006 studentům, kteří splnili zákonem stanovené podmínky, tj. měli nárok na přírůstek na dítě ve zvýšené výměře, podali žádost o sociální stipendium včetně písemného oznámení o přírůstku na dítě, vznikl nárok na sociální stipendium.

Sociální stipendium ve výši 1 620 Kč měsíčně po dobu deseti měsíců v akademickém roce 2005/2006 bylo vypláceno :

leden – červen, září 2006	8 studentům
říjen – prosinec	10 studentům

V oblasti péče o **sociální záležitosti zaměstnanců** přijalo vedení JAMU rozhodnutí umožnit jako základní formu stravování pracovníkům školy zakoupení kuponů pro veřejné stravování, částečně dotovaných ze sociálního fondu školy. Došlo tak k téměř stoprocentnímu využití této formy podpory stravování ze strany oprávněných pracovníků školy.

#### 3.2 STUDIUM HANDICAPOVANÝCH STUDENTŮ

Ateliér Výchovné dramatiky pro Neslyšící na **Divadelní fakultě**, který vede prof. Zoja Mikotová, zajišťuje tříleté bakalářské prezenční studium. Během těchto tří let je posluchačům věnována péče především v oblasti rozšíření jejich pohybové zdatnosti a znalosti. Důležitou složkou studia je předmět pohybové divadlo. Výsledky jsou uplatňovány především v pedagogické praxi při konkrétní práci s dětmi, a také v divadelní praxi formou představení pro veřejnost. V roce 2006 navštěvovalo ateliér VDN 7 studentů.

V roce 2006 byla podána žádost o akreditaci navazujícího magisterského studia v tomto oboru.



### 3.3 MIMOŘÁDNÁ OCENĚNÍ STUDENTŮ, STIPENDIA REKTORA A DĚKANŮ

#### Cena Ministryně školství mládeže a tělovýchovy:

- MgA. Jan Kavan – student doktorského programu Kompozice a teorie kompozice na Hudební fakultě JAMU byl jako jeden z pěti studentů českých vysokých škol oceněn za mimořádné výsledky ve studiu a tvůrčí činnosti Cenou ministryně školství, mládeže a tělovýchovy

#### Cena rektora:

- Matěj FREML – za vynikající studijní výsledky a za reprezentaci v zahraničí;
- BcA. Simona CHUDÁ – za herecký výkon v inscenaci Tom Kiks, která úspěšně reprezentovala JAMU na mezinárodním festivalu kultury Neslyšících v Nitře i na dalších přehlídkách a festivalech;
- Lucia KOPSOVÁ – za vynikající studijní výsledky a za reprezentaci v zahraničí;
- Martina KRÁTKÁ – za herecké výkony v inscenacích L'Amfiparnasso, Malé kousky velkého Marceaua, Rány bolí, které úspěšně reprezentovaly JAMU na mezinárodním festivalu divadelních škol Pódium v Moskvě;
- MgA. Robert MIKLUŠ – za ztvárnění postavy v inscenaci hry Akvabely, která úspěšně reprezentovala JAMU na mezinárodním festivalu v Lodži, na festivalu Karusel ve Vídni a na festivalu Istropolitana v Bratislavě;
- BcA. Josef MÜLLER – za úspěšné vykonávání manažerské práce studentského koordinátora mezinárodního festivalu divadelních škol SETKÁNÍ/ENCOUNTER 2006;
- BcA. Martin NOVÁK – za mimořádné koncertní vystoupení při zahájení mezinárodní konference EUA;
- MgA. Barbara OCZKOVÁ – za vynikající studijní výsledky a za reprezentaci v zahraničí;
- BcA. Ondrej OLOS – za mimořádné koncertní vystoupení při zahájení mezinárodní konference EUA;
- BcA. Jiří ROHEL – za aktivní působení ve studentské komoře Rady vysokých škol;
- Gabriel ROVNÁK – za mimořádné koncertní vystoupení při zahájení mezinárodní konference EUA.

#### Cena děkana:

- MgA. Markéta FIEDLEROVÁ – za nadprůměrně kvalitní absolventský projekt scénáře rozhlasové hry Zázrak a jeho reportér;
- BcA. Daniela CÁDROVÁ – za pozoruhodnou režii inscenací Venkov a Pěna dní;
- Vanda DROZDOVÁ – za umělecko-pedagogické vedení dětských interpretů v inscenaci Jitro kouzelníků;
- BcA. Eva MESARČ-JASIČOVÁ – za výtvarný design tiskovin mezinárodního festivalu SETKÁNÍ/ENCOUNTER 2006.

### 3.4 PARTNERSTVÍ A SPOLUPRÁCE SE ŠKOLAMI V ČR

Nejbližším přirozeným partnerem Janáčkovy akademie je Akademie múzických umění v Praze, a to zejména její Divadelní fakulta a Hudební fakulta. Spolupráce JAMU, DAMU a HAMU zahrnuje nepřehlednou škálu akcí, ať už jde o zastoupení v uměleckých radách, o společnou oborovou radu DSP v oblasti hudebního umění, o společné projekty v rámci vědy a výzkumu, o vzájemnou účast na divadelních festivalech, workshopech atd. Tyto společné aktivity se prolínají prakticky všemi kapitolami výroční zprávy.

Významná je rovněž spolupráce JAMU s Masarykovou univerzitou v Brně, s VUT Brno a s Univerzitou Palackého v Olomouci. Formy této spolupráce sahají od oblasti umělecké a tvůrčí kreativity až k problematice informační a výpočetní techniky. (Podrobněji v příslušných kapitolách VZ.)

### 3.5 IVU CENTRUM ASTORKA – KOLEJE JAMU

V roce 2006 bylo na koleji JAMU v IVU Centru ASTORKA ubytováno průměrně 215 studentů za měsíc, což při ubytovací kapacitě 239 míst činí vytížení koleje 90 %.

V roce 2006 nedošlo ke zvýšení ani snížení ubytovací kapacity případnou modernizací, stavebními úpravami či havarijním stavem.

Kolejní komise jmenovaná rektorem JAMU se sešla v r. 2006 celkem 4x.

Základní kritéria pro přidělování ubytovacích míst stanovuje kolejní komise v tomto pořadí důležitosti:

- 0. ročník – přednost (dojezdnost nad 60 min.)
- doba přepravy v minutách – podle jízdních řádů (internet)
- oboustranná osiřelost (00 bodů) a jednostranná osiřelost (50 bodů)
- zdravotní stav (držitelé ZTP, TP) nutno přiložit doklad (50 bodů)

Spolupráce se studentskou samosprávou – kolejní radou – je na poměrně dobré úrovni.

Kolejní rada je pětičlenná, jedná s vedením kolejí průměrně 1x za měsíc, příp. dle potřeby.

Zájem o ubytování každoročně převyšuje ubytovací kapacitu kolejí v průměru

o 20 %.

Služby pro ubytované: připojení INTERNETU v případě vlastního počítače na pokoji využívá 65 ubytovaných studentů.

Stravovací zařízení JAMU nevlastní, studenti mají možnost využít menz Masarykovy univerzity.

#### PÉČE O STUDENTY – UBYTOVÁNÍ, STRAVOVÁNÍ

Lůžková kapacita kolejí VŠ celková	241
Počet lůžek určených k ubytování studentů	239
Počet lůžek určených k ubytování zaměstnanců	0
Počet lůžek k příležitostnému ubytování hostů školy	2
Počet podaných žádostí o ubytování v ak. roce 2006/2007	282
Počet kladně vyřízených žádostí o ubytování k 31. 12. 2006	239
Výše kolejného v Kč za 1 měsíc – A – buňkový systém (troj a dvojlůžkové pokoje)	2.080,- – 2.380,-

#### Další služby studentům

JAMU spolupracovala s Evropskou komisí programu Socrates při přípravě podkladů pro studii Přehled sociálně-ekonomické situace studentů programu Erasmus, jejíž výsledky mají sloužit programu Socrates a jeho studentům od r. 2007.

## 4. INTERNACIONALIZACE

### 4.1 STRATEGIE JAMU V OBLASTI MEZINÁRODNÍ SPOLUPRÁCE, PRIORITNÍ OBLASTI

Základem strategie JAMU v oblasti mezinárodní spolupráce je členství fakult v mezinárodních sítích (viz seznam v příložené tabulce). Zejména v programech Sokrates-Erasmus a CEEPUS je dosahováno zlepšení kvality a atraktivity celoživotního vzdělávání pomocí mobilit studentů a učitelů, spoluprací na projektech škol a institucí a vědecko-výzkumnou činností. JAMU vytváří strategii pro motivaci, uznávání a podporu mobilit tak, aby se zlepšovala kvalita a zvyšoval počet mobilit. Jedním z dalších cílů je zapojení do fondu pro podporu spolupráce škol EHP/Norska v oblasti mobilit. JAMU přispívá k vývoji kvality celoživotního učení pomocí spolupráce s Evropskou asociací vysokých hudebních škol (AEC) a s pěti univerzitami na projektu Akreditace v profesionálním hudebním vzdělávání v Evropě. Cílem JAMU je i nadále spolupracovat v rámci tematických sítí vysokých hudebních škol.

JAMU podporuje jazykové vzdělávání organizací EILC v rámci programu Sokrates-Erasmus a kurzů angličtiny pro učitele. Do budoucna zvažuje účast v programu Erasmus-Mundus.

Zahraniční kontakty ve vědecké a umělecké spolupráci jsou výrazně zaměřeny na festival Setkání/Encounter (DIFA) a na mezinárodní Soutěž Leoše Janáčka a na Mezinárodní interpretační kurzy (HF).

Spolupráce v oblasti vědy je zaměřena na chystané Sympozium v Paříži, pořádané ve spolupráci se Sorbonnou a českými janáčkology, které bude věnováno uměleckému i hudebně-teoretickému odkazu L. Janáčka.

V duchu Boloňské deklarace bude na Janáčkově akademii dále prohlubován princip studijní dostupnosti, který umožňuje studentům evropských vysokých škol rozvíjet své vzdělání a poznání. Absolventi JAMU jsou pro tento účel vybaveni osvědčením Diploma Supplement, splňujícím požadované normy a umožňujícím stát se součástí Europassu. V koncepčním výhledu školy je postoupit na úroveň Diploma Supplement Label.

### 4.2 ČLENSTVÍ FAKULT JAMU V MEZINÁRODNÍCH SÍTÍCH

#### *DIVADELNÍ FAKULTA*

Divadelní fakulta JAMU byla v roce 2006 členem následujících mezinárodních sítí:

- ELIA – Síť uměleckých vysokých škol, m. j. řešící otázky Boloňské deklarace, zabývající se systémem vysokého uměleckého školství a snažící se o jeho sjednocení v rámci Evropské unie. Cílem sjednocení systémů je usnadnění mobilit. ELIA má 350 členů ze 47 zemí (z toho 20 neevropských).
- ENCATC – Evropská síť vzdělávacích institucí kulturního managementu (European Network of Cultural Administration Training Centres).
- FIRT/IFTR – mezinárodní teatrologická společnost.
- PROSPERO – Evropská síť vysokých divadelních škol (European Network of Higher Vocational Education Institutes in the Performing Arts). Posláním této sítě je vytvořit spojení mezi vzděláváním a profesionální sférou. Cílem sítě je výměna studentů, pedagogů, zkušeností, metod a informací. Tato organizace je zároveň i prostorem pro

setkávání uměleckých institucí, kde je možno najít informace o studijních programech, aktivitách, studentských festivalech, výzkumu a vývoji v oboru.

### **Smlouvy o spolupráci a jejich realizace**

V roce 2006 měla DIFA JAMU uzavřené bilaterální smlouvy s následujícími školami:

- Aarhus Universitet, Departement of Dramaturgy, Aarhus, Dánsko;
- Academy of Fine Arts in Cracow (Akademia Sztuk Pięknych w Krakowie), Krakow, Polsko;
- Amsterdamse Hogeschool voor de Kunsten, Amsterdam, Holandsko;
- Escola Superior de Teatro e Cinema (Instituto Politécnico de Lisboa), Amadora, Portugalsko;
- Fachhochschule Osnabrück, Německo;
- Folkwang-Universität Essen, Německo;
- Hochschule für Schauspielkunst 'Ernst Buch' Berlin, Berlín, Německo;
- Mikkeli Polytechnic, Savonlinna, Finsko;
- Oslo University College, Faculty of Fine Art and Drama, Oslo, Norsko;
- Państwowa Wyższa Szkoła Filmowa, Telewizyjna i Teatralna, Lodž, Polsko;
- Queen Margaret University College, Edinburgh, Velká Británie;
- Real Escuela Superior de Arte Dramático, Madrid, Španělsko;
- Royal Scottish Academy of Music and Drama, Glasgow, Velká Británie;
- Sibelius Academy, Helsinki, Finsko;
- The Ludwig Solski State Drama School in Cracow, Kraków, Polsko;
- Theatre Academy of Finland, Helsinki, Finsko;
- Universität der Künste Berlin, Berlin, Německo;
- Universität für Musik und darstellende Kunst Graz, Graz, Rakousko;
- Universität Mozarteum, Salzburg, Rakousko;
- University of Ljubljana, Ljubljana, Slovinsko;
- Utrecht School of the Arts, Utrecht, Holandsko;
- Vysoká škola múzických umění v Bratislavě, Slovensko;

Realizace mezinárodních smluv a projektů umožnila v roce 2006 krátkodobé a dlouhodobé pobyty celkem 24 studentům a 7 pedagogům.

### **Účast na mezinárodních festivalech a akcích**

Mezinárodní spolupráci v běžné výuce komplikuje na Divadelní fakultě povaha výuky většiny studijních oborů, kde základní podmínkou studia řady oborů je vynikající znalost českého jazyka, a to nejen po gramatické, ale i fonetické stránce. Obdobný problém komplikuje výjezdy našich studentů do zahraničí. Proto se jako zásadní příležitost pro zahraniční spolupráci jeví hlavně možnost prezentace činnosti studentů na mezinárodních fórech a festivalech, případně krátkodobé akce zaměřené na řešení konkrétního problému. V roce 2006 se studenti a pedagogové Divadelní fakulty účastnili následujících akcí:

v rámci rozvojového projektu Mobilita studentů JAMU vycestovaly skupiny studentů na tyto akce:

- březen 2006 – na Festivalu polských divadelních škol v Lodži bylo uvedeno představení 4. ročníku činoherního herectví Akvabely;
- březen 2006 – studenti 4. ročníku činoherního herectví se účastnili festivalu divadla Theater Brett Mittel Europa Theaterkarusell Vídeň (Rakousko) s představením Akvabely;

- březen 2006 – studenti 2. ročníku muzikálového herectví se podíleli na festivalu Stage Songs Festival (Capitol Musical Theatre) ve Wroclawi (Polsko);
- květen 2006 – studenti ateliéru Klaunské scénické a filmové tvorby se zúčastnili festivalu Pódium 2006 v Moskvě (Rusko) pořádané Russian Federation State Institute of Cinematography named after S. A. Gerasimov [VGIK], kde uvedli představení L'Amfiparnaso, Rány holí a Malé kousky velkého Marceaua;
- červen 2006 – představení Akvabely bylo uvedeno také na mezinárodním festivalu Projekt Istropolitana v Bratislavě (Slovensko);
- září 2006 – studenti Ateliéru Dramatické výchovy se podíleli na projektu s Tatjanou Brinkman z Hogeschool vor de Kunsten Utrecht (Utrecht School of Arts) s názvem Autorská inscenace Divadlo ve výchově s využitím polomasek v Utrechtu (Holandsko);
- říjen 2006 – studenti 4. ročníku činoherního herectví se zúčastnili mezinárodního projektu Komédie omylů v Essenu (Německo) spolu s hostitelskou školou Folwang-Hochschule Essen a hostující Columbia University, Theatre School of Arts, New York (USA);
- listopad 2006 – studenti 4. ročníku činoherního herectví se zúčastnili festivalu pořádaného Universität für Musik und darstellende Kunst Graz (Rakousko) s představením Hra na Leara a společně tímto realizovali projekt programu AKTION Výzkum divadla ve střeoevropském kontextu, české a rakouské divadlo;
- prosinec 2006 – studenti 4. ročníku ateliéru činoherního herectví se zúčastnili divadelního festivalu v Moskvě (Rusko) pořádaného Russian Federation State Institute of Cinematography named after S. A. Gerasimov (VGIK) kde uvedli představení Hra na Leara.

V rámci rozvojového projektu „Mobilita studentů Výchovné dramatiky Neslyšících“ vycestovaly skupiny studentů na tyto akce:

- leden 2006 – studenti 3. ročníku Výchovné dramatiky Neslyšících se zúčastnili Mezinárodního festivalu Effeta v Nitře (Slovensko) s představením prof. Zoji Mikotové Kouzelník Tom Kiks, inspirovaným Praštěnými pohádkami Ludvíka Aškenázyho. Ateliér Výchovné dramatiky Neslyšících získal cenu Sv. Františka Saleského za významnou pomoc při integraci Neslyšících do společenství Neslyšících Evropské unie;
- červen 2006 – studenti a pedagogové ateliéru Výchovné dramatiky Neslyšících – dílna v divadle Tyst Teater a ve škole The National Academy of Mime and Acting, Stockholm (Švédsko).

### **Výuka a pobyt zahraničních pedagogů na DIFA JAMU**

na naší škole proběhly tyto akce za účasti zahraničních pedagogů:

- studenti ateliéru Dramatické výchovy se v březnu 2006 zúčastnili třítydenního workshopu s profesorem Marcosem Martinezem (California State University, San Marcos, USA) s tématem Dílna herecké techniky Suzuki;
- studenti ateliéru Dramatické výchovy se v červnu 2006 zúčastnili čtrnáctidenního workshopu s Tatjanou Brinkman z Hogeschool vor de Kunsten Utrecht (Utrecht School of Arts, v Utrechtu, Holandsko) s názvem Autorská inscenace Divadlo ve výchově s využitím polomasek;
- studenti 4. ročníku činoherního herectví se v srpnu 2006 účastnili čtrnáctidenního workshopu s Viacheslavem Sachkovem z The Russian Federation State Institute of Cinematography named after S. A. Gerasimov (VGIK) v Moskvě (Rusko) na téma Herectví před kamerou;
- studenti 2. ročníku režie, dramaturgie a herectví realizovali pod vedením moskevského profesora Vladimíra Poglazova 6-ti týdní dílnu na téma Postavy a situace z Dostojevského románů;

- studenti 3. ročníku činoherního herectví se zúčastnili 6-ti týdenního workshopu v listopadu a prosinci 2006 s profesorem Vladimírem Poglazovem z Moskvy (Rusko) na téma Herec před kamerou.

### Výuka a pobyt pedagogů a pracovníků DIFA v zahraničí

Z Divadelní fakulty JAMU vycestovalo do zahraničí celkem 13 pedagogů včetně 1 pracovníka zahraničního referátu. Sedm mobilit se uskutečnilo v rámci programu Socrates-Erasmus do Finska, Holandska, Německa, Rakouska a Velké Británie. Další výjezdy směřovaly na konference a festivaly do Belgie, Německa, Polska a Ruska.

*Tabulka 10 – Přehled zahraničních výjezdů studentů DIFA JAMU*

Realizované výjezdy podle délky a typu pobytu	Realizované výjezdy podle oborů/programů	
Krátkodobé studijní pobyty (1 týden)	Činoherní herectví	68
	Divadelní manažerství a Jevištní technologie	7
	Výchovná dramatika pro Neslyšící	9
	Dramatická výchova	6
	Muzikálové herectví	2
	Klaunská scénická a filmová tvorba	5
	Činoherní režie	0
	Divadelní dramaturgie	0
	Doktorský studijní program – Dramaturgie a autorská tvorba	1
Dlouhodobé studijní pobyty (nad 3 měsíce)	Dramatická výchova	4
	Činoherní režie	3
	Rozhlasová a televizní dramaturgie a scenáristika	2
	Scénografie	2
	Divadelní manažerství a Jevištní technologie	3
	Činoherní herectví	2
	Divadelní dramaturgie	4
	Doktorský studijní program – Dramaturgie a autorská tvorba	1
<b>Výjezdy celkem</b>		<b>40</b>
<b>Z toho účast na festivalech</b>		<b>20</b>

### Výjezdy studentů do zahraničí

Celkem vycestovalo 22 studentů DIFA JAMU v programu Socrates-Erasmus do Finska, Holandska, Německa, Norska, Polska, Portugalska, Rakouska, Slovenska, Slovinska, Španělska a Velké Británie.

### Zahraníční studenti – pobyty na DIFA JAMU

V rámci programu Socrates-Erasmus studovali na DIFA JAMU celkem 3 zahraniční studenti ze Španělska a Velké Británie, z toho jeden doktorand.

## **HUDEBNÍ FAKULTA**

### **Programy EU pro vzdělávání a přípravu pro povolání**

Program	Socrates / Erasmus	Sokrates				Leonardo
		Comenius	Grundtvig	Lingua	Minerva	
Počet projektů	0	-	-	-	-	-
Počet vyslaných studentů	28	-	-	-	-	-
Počet přijatých studentů	6	-	-	-	-	-
Počet vyslaných akademických pracovníků	4	-	-	-	-	-
Počet přijatých akademických pracovníků	6	-	-	-	-	-

### **Program SOCRATES-ERASMUS**

V roce 2006 byly uzavřeny bilaterální smlouvy s těmito vysokými školami:

Royal Academy of Music, Aarhus, Dánsko

Estonian Academy of Music, Tallinn, Estonsko

Sibelius Academy, Helsinky, Finsko

Jyväskylä university of Applied Sciences, Finsko

Lithuanian Academy of Music Vilnius, Litva

Latvian Academy of Music, Riga, Lotyšsko

Liszt Ferenc Academy of Music, Budapešť, Maďarsko

Hochschule für Musik Carl Maria von Weber, Drážďany, Německo

Hochschule für Musik und Theater, Hamburk, Německo

Musikhochschule Karlsruhe, Německo

Hochschule für Musik und Theater, Lipsko, Německo

Staatliche Hochschule für Musik und darstellende Kunst, Stuttgart, Německo

Staatliche Hochschule für Musik, Trossingen, Německo

Hochschule für Musik „Franz Liszt“, Výmarn, Německo

Hogeschool voor de Kunsten, Amsterdam, Nizozemí

ArtEZ Hogeschool voor de Kunsten, Enschede, Nizozemí

Hanzehogeschool, Faculteit der Kunsten, Groningen, Nizozemí

Koninklijk Conservatorium, Haag, Nizozemí

Codarts Hogeschool voor de Kunsten, Rotterdam, Nizozemí

Hogeschool voor de Kunsten, Utrecht, Nizozemí

Fryderyk Chopin Academy of Music, Varšava, Polsko

Universität für Musik und darstellende Kunst, Graz, Rakousko

Universität Mozarteum, Salzburg, Rakousko

Universität für Musik und darstellende Kunst, Vídeň, Rakousko

Akadémia umení v Banskej Bystrici, Slovensko

Lund University, Malmö, Švédsko

Royal Welsh College of Music and Drama, Cardiff, Velká Británie

University of Leeds, Velká Británie

Conservatorio Della Svizzera Italiana, Švýcarsko



Mezi dlouhodobé partnery Hudební fakulty patří VŠMU Bratislava, japonské školy Kyoto Municipal Senior High School of Music a Toho Gakuen Graduate School z Toyamy a University of North Texas v USA. V jednání je uzavření partnerské smlouvy s California Institute of the Arts.

### **Členství v AEC**

V roce 2006 pokračovalo členství HF JAMU v Evropské asociaci vysokých hudebních škol, akademií a konzervatoří (Association Européenne des Conservatoires, Académies de Musicque et Musikhochschulen). Jejím hlavním cílem je koordinace a vývoj učebních plánů spolu s tvorbou tzv. tematických sítí – projektů, probíhajících společně na několika školách. Každoročně se koná v různých městech Evropy konference této asociace, na které se pořádají diskusní fóra, ze kterých vzejdou podklady pro tvorbu samotných projektů. Stejně tak je každým rokem organizováno setkání koordinátorů zahraničních vztahů, na kterém jsou projednávány praktické záležitosti týkající se výměny studentů a pedagogů a předávány zkušenosti s cílem podpořit aktivity jednotlivých škol a současně zjednodušit administrativu.

Setkání koordinátorů proběhlo ve dnech 8. – 10. 9. 2006 ve Vídni, za HF JAMU se zúčastnila MgA. Petra Koňárková.

Ve dnech 9. – 12. 11. 2006 se konal v rakouském Salzburgu Kongres AEC, které se jako zástupce HF JAMU zúčastnil doc. Vít Spilka, proděkan pro zahraniční styky a vědu a výzkum.

### **Projekt AEC Akreditace a evaluace ve vyšším hudebním vzdělávání**

Během roku 2006 HF JAMU participovala na projektu Akreditace a evaluace ve vyšším hudebním vzdělávání, jehož vznik sama iniciovala ve druhé polovině roku 2005. Projekt má za cíl zlepšit celkovou kvalitu profesionální hudební přípravy ve vyšším vzdělávání v Evropě a vytvořením evropského přístupu k externímu zabezpečování kvality a akreditace a usnadnit národní a nadnárodní uznávání studií a kvalifikací v hudební oblasti. Tohoto všeobecného cíle mělo být dosaženo pomocí následujících úkolů a kroků:

1. Formulovat, vyzkoušet a rozšířit soubor společných evropských kritérií a postupů pro interní a externí zabezpečování kvality a akreditace ve studiu hudby, majíc na paměti její specifické charakteristiky a kulturní odlišnosti.
2. Upravit tato kritéria a postupy tak, aby odpovídaly nejrůznějším možným kontextům v rámci politického vývoje v oblasti akreditace a externího zabezpečování kvality na národní a evropské úrovni.
3. Vytvořit seznam odborníků pro vzájemné revizní skupiny, včetně instrukcí jak by odborníci měli být vybíráni a připravováni.

Hlavním výstupem projektu se stal dokument Akreditace a zabezpečování kvality – charakteristika a pracovní postupy, který se v mnoha ohledech stal inspiračním zdrojem pro modulární interní hodnocení KDN, které proběhlo na konci roku 2006.

Závěrečná konference projektu se bude konat na HF ve dnech 29. 6. – 1. 7. 2007 a budou na ní prezentovány jeho výstupy včetně prezentace nového modelu hodnocení na HF.

## **CEEPUS**

(Central European Exchange Programme for University Studies)

Jde o akademický výměnný program, zaměřený na multilaterální regionální spolupráci. Od roku 1994, kdy program vstoupil v platnost, přistoupilo ke členství postupně 9 zemí – zakládající Bulharsko, Maďarsko, Polsko, Rakousko, Slovensko a Slovinsko, později pak Chorvatsko, Česká republika a Rumunsko, od r. 2005 je členem Srbsko a Černá Hora.

V rámci projektu Tematické sítě jsou do programu zapojeny Albánie, Bosna a Hercegovina a Makedonie.

Mezinárodní dohoda CEEPUS II program aktualizovala a prodloužila do roku 2009.

Podporovány jsou komplexní programy a především sítě univerzit. Projekty se zaměřují na to, co je pro středoevropský region specifické.

V roce 2004 byl přijat projekt sítě koordinované vysokou hudební školou v Bukurešti (Rumunsko), jejímiž dalšími partnery jsou vysoké školy v Plovdivu (Bulharsko), Wroclawi (Polsko) a Hudební fakulta JAMU. Od r. 2006 jsou dalšími partnery projektu Oddělení staré hudby a univerzita v Grazu, rumunská univerzita George Enescu a Akademie umění univerzity v Novém Sadu v Srbsku.

V letním semestru akademického roku 2005/2006 byli v rámci sítě programu CEEPUS přijati k výměnnému pobytu na HF JAMU studenti I. Koprinkov (Plovdiv) a S. Rotaru (Bukurešť); tento student zažádal o studijní pobyt na HF JAMU i pro zimní semestr ak. roku 2006/2007.

Studijní stáže z HF JAMU se v roce 2006 neuskutečnily.

### **Výuka a pobyt zahraničních pedagogů na HF JAMU**

V rámci programu Socrates-Erasmus se uskutečnily v roce 2006 mobility celkem 6 učitelů z Německa a Nizozemí. Další mobility celkem 39 pedagogů HF JAMU proběhly za účelem přednášek, workshopů, mistrovských kurzů a seminářů.

### **Výuka a pobyt pedagogů a pracovníků HF v zahraničí**

V roce 2006 se uskutečnilo celkem 23 mobilit učitelů a pracovníků HF v zahraničí. 19 z nich za účelem specifického výzkumu, práce na projektech, mezinárodních konferencích, dále to byly návštěvy partnerských škol a setkání koordinátorů zahraničních vztahů. Čtyři mobility učitelů proběhly v rámci projektu Socrates-Erasmus, cílem byly partnerské školy ve Finsku, Německu a Velké Británii.

### **Výjezdy studentů do zahraničí**

V programu Socrates-Erasmus studovalo na zahraničních partnerských školách v roce 2006 celkem 28 studentů HF JAMU, a to v Dánsku, Finsku, Holandsku, Litvě, Německu, Polsku, Rakousku a Velké Británii. Dále vycestovalo na krátkodobé akce celkem 38 studentů, většinou k účasti na mezinárodních soutěžích, festivalech a kurzech.

### **Zahraníční studenti – pobyty na HF JAMU**

Na HF JAMU studovalo v roce 2006 celkem 6 studentů v programu Socrates-Erasmus z Litvy, Maďarska, Lotyšska a Nizozemí. Krátkodobých pobytů za účelem koncertu, interpretačních kurzů a mezinárodní soutěže Leoše Janáčka se zúčastnilo celkem 104 zahraničních studentů. Dalších 61 zahraničních studentů, kteří studovali na HF JAMU v roce 2006 jeden i oba semestry, přišlo ze Slovenska a 17 studentů z Bulharska, Itálie, Japonska, Německa, Rumunska, Ruska, Ukrajiny a USA.

#### 4.3 ČLENSTVÍ AKADEMICKÝCH PRACOVNÍKŮ JAMU V MEZINÁRODNÍCH A PROFESNÍCH ORGANIZACÍCH

- **prof. PhDr. Václav Cejpek**, předsednictvo ČKR (místopředseda pro oblast vzdělávání); UR AMU; UR DAMU; výběrová komise ceny Praemium Bohemiae; rada ND v Brně
- **doc. PhDr. Július Gajdoš, Ph.D.**, člen redakční rady časopisu Disk AMU; člen podkomise GAČR
- **doc. Mgr. Jan Gogola**, česká filmová a televizní akademie
- **doc. Ing. Ivan Hálek, CSc.**, člen pracovního týmu AIP ČR; externí spolupracovník AUGUR Consulting; člen redakční rady časopisu Universitas
- **prof. PhDr. Josef Kovalčuk**, člen UR DAMU; člen UR VŠMU; člen OR dokt. stud. programu FF UP v Olomouci; člen Poradního sboru Rady města Brna pro kulturní politiku města Brna; člen poroty pro udělení Ceny Ministerstva kultury za přínos v oblasti divadla
- **doc. Mgr. Miloslav Kročil**, členství ve Společnosti Jiřího Mahena
- **doc. PhDr. Silva Macková**, členka RVŠ (komise pro hodnocení kvality VŠ); pracovní skupina podprojektu č. 6; Sdružení pro tvořivou dramaturgii; lektorský sbor národní přehlídky Dětská scéna
- **prof. Mgr. Zoja Mikotová**, ASSITEJ; dramaterapeutická společnost ČR
- **prof. Petr Oslzlý**, spoluzakladatel Teatrológické společnosti Praha; Jura Soyfer – Gesellschaft Wien; spoluzakladatel Divadelní obce Praha; Umělecké sdružení Q
- **prof. PhDr. Miroslav Plešák**, Teatrológická společnost; Umělecké sdružení Q
- **prof. PhDr. Antonín Přidal**, Obec spisovatelů; Obec překladatelů; Sdružení pro rozhlasovou tvorbu
- **prof. PhDr. Bořivoj Srba, DrSc.**, spoluzakladatel Teatrológické společnosti Praha; Jura Soyfer – Gesellschaft Wien; spoluzakladatel Divadelní obce Praha; Umělecké sdružení Q
- **prof. Pavel Švanda**, člen Správní Rady MU; člen Vědecké rady MU
- **JUDr. Lenka Valová**, členství v Jednotě právníků ČR
- **doc. Mgr. Jarmila Vondrová**, školská rada TK Brno
- **doc. Mgr. Ján Zavarský**, člen UR DAMU

#### Hudební fakulta

- **prof. PhDr. Jindřiška Bártová**, členka sdružení Camerata Brno; členka Uměleckého výboru Mezinárodního hudebního festivalu Špilberk; členka Professional Womens Advisory Board; členka Research Board of Advisors of the American Biographical Institute; členka The Kaprálová Society Advisory Committee; členka International Biographical Association
- **MgA. Vladislav Bláha, Ph.D.** předseda České hudební společnosti
- **prof. PhDr. Leoš Faltus**, předseda správní rady Nadace Leoše Janáčka; člen oborové komise a podoborové komise GAČR; Sdružení Q; Camerata Brno; člen Poradního sboru Rady města Brna
- **doc. Miloslav Jelínek**, předseda České společnosti kontrabasistů
- **prof. Jiřina Kolmanová**, členka správní rady Nadace Leoše Janáčka
- **doc. Ing. Ivo Medek, Ph.D.**, člen občanských sdružení Camerata Brno, Multi Art a Sdružení Q
- **prof. Martin Mysliveček**, předseda Mezinárodního kytarového festivalu v Mikulově, spoluzakladatel České kytarové nadace
- **prof. Arnošt Parsch**, prezident direktoria Mezinárodního hudebního festivalu Brno, člen občanských sdružení Camerata Brno a Sdružení Q
- **prof. Adolf Sýkora**, člen Poradního sboru Rady města Brna

#### 4.4 MOBILITA STUDENTŮ A AKADEMICKÝCH PRACOVNÍKŮ

##### Programy EU pro vzdělávání a přípravu na povolání

Program	Socrates Erasmus	Socrates				Leonardo
		Comenius	Grundtvig	Lingua	Minerva	
Počet projektů	0					
Počet vyslaných studentů/ celkový počet studentoměsíců	50/180,5	--	--	--	--	--
Počet přijatých studentů/ celkový počet studentoměsíců	9/30	--	--	--	--	--
Počet vyslaných ak. prac./celkový počet učitelotýdnů	11/15	--	--	--	--	--
Počet přijatých ak. prac./celkový počet učitelotýdnů	7/7	--	--	--	--	--
<b>Dotace (v tis. Kč)</b>	1 494 000	--	--	--	--	--

##### Ostatní programy

Program	Ceepus	Aktion	Ostatní
Počet projektů	1		
Počet vyslaných studentů/celkový počet studentoměsíců	--	10/3 dny	--
Počet přijatých studentů/celkový počet studentoměsíců	2/7	12/5 dnů	--
Počet vyslaných akademických pracovníků/celkový počet učitelotýdnů	--	2/3 dny	--
Počet přijatých akademických pracovníků/celkový počet učitelotýdnů	--	3/5 dnů	--
<b>Dotace (v tis. Kč)</b>	80 000.-	63 000.-	--

##### Další studijní pobyty v zahraničí

Program	Vládní stipendia	Přímá meziuniverzitní spolupráce /z toho Rozvojové programy	
		v Evropě/z toho Rozvoj. progr.	Mimo Evropu/z toho Rozvoj. progr.
Počet vyslaných studentů/celkový počet studentoměsíců	--	27/1 týden	2/8
Počet přijatých studentů/celkový počet studentoměsíců	2/9	2/6	2/6
Počet vyslaných akademických pracovníků/celkový počet učitelotýdnů	--	7/7	--
Počet přijatých akademických pracovníků/celkový počet učitelotýdnů	--	--	1/1

## 5. ZAJIŠŤOVÁNÍ KVALITY ČINNOSTÍ NA JAMU

Červnová návštěva pracovní skupiny Akreditační komise MŠMT, která zhodnotila úroveň oborů, směřujících k nabytí pedagogické způsobilosti studentů. Závěry a poznatky z tohoto setkání přinesly cenné impulzy pro Metodické centrum a instrumentální obory na Hudební fakultě a pro studijní obory Dramatická výchova, Výchovná dramatika Neslyšících a Taneční pedagogika na Divadelní fakultě.

Vnitřní hodnocení kvality vzdělávání probíhalo nadále ve dvou základních rovinách – v rovině vnitřního auditu v rámci celé školy a v evaluačních procesech na fakultách.

V souladu s výsledky a doporučeními Vnější hodnotící zprávy z roku 2001 pokračoval na **Divadelní fakultě** proces hledání prostředků k hodnocení jednotlivých předmětů i skladby studijního plánu v příslušném semestru a akademickém roce:

- jako nejvhodnější způsob hodnocení výuky (hodnocení kvality studijních předmětů i studijních plánů) se ukázala otevřená diskuse studentů s pedagogy a vedoucími ateliérů po předvedení semestrálních prací. Bylo ponecháno na volbě jednotlivých pedagogů a ateliéru, jakou formu hodnocení kvality výuky zvolí. Studenti jsou obeznámeni s možností obracet se v případě vážnějších problémů na vedoucí ateliérů nebo přímo na vedení fakulty. Domníváme se, že je naší povinností pedagogů vést mladé lidi k odvaze otevřeně vystoupit s hodnocením i kritikou, naučit je věcně argumentovat, diskutovat, vyslechnout jiný názor a hledat společná řešení;
- za důležitou formu hodnocení kvality výuky považujeme i výstupy z hlavních předmětů oborů a z praktických předmětů. Jsou přístupny dalším pedagogům a vedení fakulty a po praktických výstupech následuje společná diskuse, v níž je hodnocena jak práce studentů, tak i práce pedagoga;
- na fakultě byly zavedeny pravidelné veřejné diskuse k absolventským inscenacím ve školním studiu Marta. Diskutovány jsou absolventské výkony, ale i další otázky spojené s výukou na fakultě. Na diskusích vystupují s příspěvky studenti doktorského studia, účastní se jich studenti absolventských ročníků, pedagogové, vedení školy a další zájemci z řad studentů a pedagogů;
- v ateliéru dramatické výchovy byly zavedeny pravidelné diskuse pedagogů se studenty ke studijnímu programu na začátku a na konci každého semestru;
- studijní oddělení fakulty zpracovalo dotazník pro zjišťování kvality výuky cizích jazyků na fakultě, podmínek pro studium cizích jazyků a motivace studentů k tomuto studiu.

Tento přístup k vnitřnímu hodnocení jako k internímu procesu získávání zpětné vazby a poskytování prostoru studentům k hodnocení výuky podle aktuálních potřeb jednotlivých ateliérů a pedagogů je zcela v souladu se záměry evropského systému vnitřní evaluace.

Na základě výsledků vnitřního hodnocení jednotlivých oborů, jejich studijních plánů a hodnocení pedagogické činnosti ateliérů a kabinetů je zpracovávána Vnitřní hodnotící zpráva fakulty. Promítají se v ní zejména první zkušenosti z bakalářského stupně studia příslušných oborů. Reflektuje také splnění závěrů Vnější hodnotící zprávy holandské expertní skupiny z roku 2001 a splnění cílů, které si Divadelní fakulta stanovila ve své Sebehodnotící zprávě z roku 2000. Zpráva obsahuje návrhy, jak pokračovat v rozvíjení koncepce třístupňového studia s ohledem na potřeby jednotlivých oborů a uplatnění absolventů (zejména absolventů bakalářského stupně studia) v praxi.

Pro následující období si fakulta klade za cíl dále prohlubovat systém hodnocení výuky (otevřené diskuse, výstupy z praktických předmětů a projektů a způsob jejich hodnocení) založený na atmosféře vzájemné důvěry a společného usilování o co nejvyšší výuku ve všech oborech a stupních studia.

Během roku 2006 se vedení **Hudební fakulty** aktivně zabývalo vytvořením nového modelu vnitřního hodnocení, které by odpovídalo specifickým podmínkám vysoké umělecké školy a zároveň by posunulo fakultu k možnosti být v budoucnu hodnocena zvenčí, nejlépe v mezinárodním kontextu. Na základě výstupů projektu AEC Akreditace a evaluace vysokého hudebního školství, jehož vznik HF sama iniciovala na jehož průběhu se aktivně podílela během roku 2006, a rovněž na základě některých doporučených dokumentů Centra pro české vysoké školství byl vytvořen nový soubor hodnocení, který by měl být v příštích letech na HF uplatňován, popř. dále rozvíjen. Jedná se o způsob hodnocení na bázi hodnocení jednotlivých kateder – jako základní modul pro hodnocení byla vybrána jedna katedra, předmětem hodnocení jsou níže popsané oblasti, které charakterizují provoz nejen katedry, nýbrž i fungování děkanátu a managementu školy.

Jako první katedra, která vyzkoušela nový mechanismus vnitřního hodnocení, byla vybrána Katedra dechových nástrojů. Hodnocení bylo rozděleno do tří základních oblastí:

### **1. Hodnocení katedry studenty KDN**

Studentské hodnocení probíhalo na základě dotazníků, zúčastnilo se celkem 60 % respondentů z celkového počtu studentů KDN a byly zde kladeny otázky z těchto oblastí:

Hodnocení pedagogů katedry	6 otázek
Hodnocení funkčnosti děkanátu	9 otázek
Hodnocení studijních plánů KDN	8 otázek
Hodnocení studia v zahraničí	4 otázky
Vliv studentů na řízení školy	2 otázky
Rozvoj technického zázemí KDN	2 otázky
Hodnocení managementu fakulty	13 otázek

Součástí hodnocení je pak vlastní shrnutí aktivit studentů – koncertní činnost, účast a umístění na interpretačních soutěžích, účast na workshopech a kurzech.

### **2. Hodnocení katedry pedagogy KDN**

Hodnocení pedagogů probíhalo rovněž na základě dotazníků, zúčastnilo se celkem 80 % respondentů z celkového počtu interních pedagogů KDN a byly zde kladeny otázky z těchto oblastí:

Hodnocení funkčnosti děkanátu	10 otázek
Hodnocení vedoucího katedry	7 otázek
Hodnocení studijních plánů katedry	5 otázek
Hodnocení managementu školy	14 otázek

Součástí hodnocení pedagogy je i souhrn umělecké, vědecké a publikační činnosti, který pedagogové katedry vypracovali i v minulých letech.

### **3. Hodnocení katedry na základě údajů získaných za posledních 5 let**

Toto hodnocení vypracoval děkanát fakulty a týká se těchto oblastí:

Přijímací řízení na KDN – počty přihlášených a přijatých studentů do

bakalářských, magisterských a doktorských programů

Celkové počty studentů KDN dle studijních programů

Studijní úspěšnost KDN

Celková studijní zátěž studentů KDN

Výsledky umělecké činnosti studentů KDN – umístění na interpretačních soutěžích  
Mobility pedagogů  
Mobility studentů  
Zahraniční pedagogové na KDN  
Zahraniční studenti na KDN  
Grantové aktivity na KDN  
Kvalifikace pracovníků KDN  
Věkové rozvrstvení pracovníků KDN  
Habilitační a jmenovací řízení na KDN

### **Hodnocení KDN – shrnutí**

Počátkem roku 2007 provede vedení HF celkové vyhodnocení evaluačního procesu, který proběhl na KDN v závěru roku 2006. Toto vyhodnocení bude shrnuto v brožuře, která bude následně přeložena do angličtiny a prezentována na závěrečné konferenci projektu AEC Akreditace a evaluace vysokého hudebního školství plánované na konec června 2007.

Pro potřeby výroční zprávy připojujeme alespoň stručné shrnutí:

Velmi uspokojivě dopadlo hodnocení kvality pedagogů KDN v otázkách směřujících na výuku hlavního oboru, spolupráci s korepetitory, komunikaci a v hodnocení celkového tvůrčího klimatu na KDN. V oblasti funkčnosti děkanátu byl nejvýše hodnocen informační servis studijního oddělení, kvalita komunikace studijního oddělení se studenty a informační servis koncertního oddělení. V hodnocení studijních plánů katedry bylo poměrně nízko hodnocena struktura studijních plánů ve srovnání se zahraničním standardem.

Celkem nízký bodový výsledek vyšel rovněž při hodnocení míry zapojení studentů do rozhodovacích procesů prostřednictvím AS a studentské rady, stejně jako při hodnocení managementu fakulty byla poměrně nízce hodnocena oblast spolupráce s médii.

V oblasti otázek směřovaných na funkčnost děkanátu byl nejvýše hodnocen servis při uskutečňování mobilit, kvalita organizování mezinárodních aktivit pořádaných HF JAMU, kvalita spolupráce se studijním oddělením a kvalita přípravy a realizace koncertů. V oblasti hodnocení vedoucího KDN byla nejvýše hodnocena komunikace vedoucího katedry s ostatními členy KDN, kvalita mezilidských vztahů na katedře a možnost podílet se na změnách a inovacích na KDN, přínos vedoucího katedry pro její úspěšný rozvoj, stejně jako zajištění kvalitního pedagogického obsazení. V otázkách směřujících na management fakulty byly nejvýše hodnocena oblast rozvoje nástrojového a technického vybavení, oblast prezentace HF JAMU v zahraničí a prezentace zahraničních odborníků na fakultě stejně jako oblast inovace studijních plánů. Rovněž nižší hodnocení (podobně jako u studentů) obdržela oblast vnějších vztahů a spolupráce s médii.

## Vnitřní audit JAMU

V oblasti vnitřního auditu na základě mapy rizik na léta 2005–2008 byl zpracován plán interního auditu 2006 podle kterého byly provedeny

- Audit hospodaření knihovny JAMU
- Audit čerpání prostředků Evropského sociálního fondu
- Audit nastavení a funkčnosti vnitřního kontrolního systému na JAMU
- Audit rozdělení a použití dotací na JAMU.

Mimo tyto plánované audity byl vykonán mimořádné audity

- Audit systému přeúčtování provozních nákladů koleje ASTORKA ostatním součástí JAMU
- Auditní šetření Dohod o hmotné odpovědnosti.

V závěru roku 2006 byla ve spolupráci s tajemníky jednotlivých fakult, s vedoucími samostatných součástí JAMU a s vedoucími pracovníky rektorátu VVŠ aktualizována a prohloubena analýza rizik spojených se zajišťováním úkolů a schválených cílů, včetně rizik spojených s vlivem vnějšího prostředí, a byla vypracována mapa rizik JAMU na období let 2007 až 2008.

### Údaje o finanční kontrole

- Od počátku roku 2006 začal plně fungovat vnitřní kontrolní systém dle Směrnice o vnitřním kontrolním systému na JAMU, ve které je jednoznačně vymezena a oddělena odpovědnost příslušných vedoucích a ostatních zaměstnanců při uskutečňování hospodářských operací a jejich zachycování v účetní evidenci. Po třech měsících jeho fungování byl proveden interní audit nastavení a funkčnosti vnitřního kontrolního systému na JAMU.

Drobné nedostatky nastavení byly v průběhu auditu odstraněny. Bylo konstatováno, že nastavení vnitřního kontrolního systému na JAMU je pro účely daného typu VVŠ optimální, je funkční a efektivní a je všemi zainteresovanými zaměstnanci dodržováno.

Vzhledem k nově zavedenému systému bude vnitřní kontrolní systém předmětem dalších interních auditů a řídicích kontrol, bude zdokonalován a upřesňován.

- JAMU nemá žádné informace o případech podezření na možné korupční jednání, ani o prokázaných případech korupčního jednání.



### Rozvoj vysoké školy – kapitálové prostředky

Rozvoj Janáčkovy akademie múzických umění v Brně v oblasti investiční byl financován z několika veřejných zdrojů:

- z Rozvojových programů MŠMT
- z projektů Fondu rozvoje vysokých škol
- z dotačních prostředků státního rozpočtu v rámci programového financování na základě schváleného podprogramu č. 233 34S „Podpora rozvoje a obnovy materiálně technické základny Janáčkovy akademie múzických umění v Brně“

Kromě výše uvedených zdrojů byly pořízení, reprodukce a opravy majetku financovány z dalších zdrojů, kterými byly:

- příspěvek na kapitálové výdaje mimo programové financování
- vlastní investiční zdroje, jímž je fond reprodukce investičního majetku JAMU
- provozní prostředky školy

#### 6.1. Rozvojový program MŠMT

MŠMT v roce 2006 poskytlo JAMU kapitálovou dotaci na dva projekty rozvojových programů v celkové výši 2.370 tis. Kč (viz. tab. č. 13).

- Kapitálová dotace projektu „Rozvoj UIS a využívání multimediálních technologií na JAMU“ ve výši 1.970 tis. Kč byla směřována k doplnění univerzitního informačního systému školy novým knihovním systémem ALEPH 500 centrální knihovny JAMU s možností efektivního připojení k dalším velkým knihovnám v regionu i mimo něj. V rámci projektu byly dále rozšířeny či doplněny o potřebné komponenty počítačové sítě obou fakult.
- Kapitálová dotace projektu „Rozvoj UIS – rozšíření UIS o další části“ ve výši 400 tis. Kč byla směřována k doplnění univerzitního ekonomicko správního systému SAP o modul pro evidenci nároků a výdeje stravenek zaměstnanců a studijního systému STUDENT o modul TAJEMNÍK, který rozšiřuje možnosti při zpracování a evidenci studijních plánů.

#### 6.2. Fond rozvoje vysokých škol

Z Fondu rozvoje vysokých škol byly v roce 2006 financovány dva projekty školy, jejichž investiční náklady dosáhly 1.525 tis. Kč, z čehož celková výše kapitálové dotace z FRVŠ činila 1.121 tis. Kč (viz. tab. č. 14).

- V rámci projektu „Vybavení a následný kvalitativní interpretační rozvoj oboru flétna a pikola“ byly pořízeny flétna SANKYO a dvě pikoly FINDA. Celkové náklady dosáhly 372 tis. Kč, z čehož kapitálová dotace z FRVŠ 313 tis. Kč, zbytek byl hrazen z vlastních zdrojů.
- Cílem projektu „Profesionální řešení vstupně/výstupního zařízení pro audiovizuální příspěvky, jejich bezpečnou administraci a správu“ je rozšíření stávajícího řetězce pro zpracování audiovizuálních projektů o bezpečné a stabilní profesionální řešení administrace a správy audiovizuálních příspěvků. Z prostředků bylo pořízeno

vstupně/výstupní zařízení AVID Air Speed včetně sofistikovaného serverového a klient-  
ského SW AVID Media Manager a dvou pracovních stanic Power Mac G5.

Celkové náklady činily 1.154 tis. Kč, z čehož kapitálová dotace z FRVŠ 808 tis. Kč, zbytek  
byl hrazen z vlastních zdrojů.

#### 6.4. Programové financování

V rámci programového financování ISPROFIN podprogramu 233 34S „Podpora rozvoje  
a obnovy materiálně technické základny Janáčkovy akademie múzických umění v Brně“ byly  
pro rok 2006 plánovány akce s dotacemi ze státního rozpočtu ve výši (viz. tab. č. 16a, 16b):

JAMU – Hudebně dramatická laboratoř, Brno	9 282 tis. Kč
JAMU – Přístupová ochrana v objektu Komenského náměstí 6	217 tis. Kč
JAMU – Dvorní přístavba ateliérů DIFA, Mozartova 1	3 500 tis. Kč
JAMU – Hudební nástroje 2006	4 524 tis. Kč

- Akce ev. číslo ISPROFIN 23334S 7101 JAMU – Hudebně dramatická laboratoř, Brno je  
hlavní investiční prioritou vysoké školy. Investiční záměr byl zaregistrován v informačním  
systému programového financování 25.7.2003 Ministerstvem školství, mládeže a tělo-  
výchovy a následně 28.8.2003 vystavilo Ministerstvem financí souhlas s registrací akce  
s předpokládanými náklady stavby financovanými ze SR ve výši 136,92 mil. Kč  
investičních a 13,747 mil. Kč neinvestičních prostředků.

Investiční příprava záměru je velmi komplikovaná, závislá na mnoha krocích a rozhodnutích,  
které lze jen obtížně ovlivňovat. Proces přípravy a projektování investice se tak výrazně  
zpožďuje. Na jaře tohoto roku byl na základě dokončeného návrhu stavby zpracován  
dodatek investičního záměru, který byl následně projednáván na MŠMT. Propočet nákladů  
stavby zpracovaný na základě návrhu stavby vykázal výrazný nárůst nákladů oproti  
schválenému investičnímu záměru. Dopisem č. j. 7 627/2006-18 ze dne 3.4.2006 MŠMT  
zastavilo až do odvolání veškeré přípravné práce. Dodatek investičního záměru  
v aktualizovaných finančních objemech nebyl dosud zaregistrován.

Dále je uveden stručný chronologický přehled dosavadního průběhu přípravy realizace  
stavby:

- Vyhlášení veřejné anonymní architektonické soutěže na zpracování návrhu řešení  
stavby 1. října 2003. Do skončení soutěžní lhůty 19. prosince 2003 odevzdáno celkem  
49 soutěžních návrhů.
- Vyhodnocení architektonické soutěže proběhlo ve dnech 12. až 15. ledna 2004. Celková  
výše vyplacených odměn autorům oceněných návrhů 800 tis. Kč.
- Komplikované řešení vlastnických vztahů k nemovitostem, na kterých má stát investice,  
zpožďuje stavbu o více než rok. Kupní smlouva o prodeji předmětných nemovitostí  
mezi Moravskou galerií v Brně a Janáčkovou akademií múzických umění v Brně  
podepsána 29.11.2004. Ministerstvo financí kupní smlouvu schvaluje dne 15.8.2005.  
Kupní cena nemovitostí ve výši 10.302 tis. Kč je uhrazena 14.9.2005.
- Návrh na vklad práva do katastru nemovitostí podán 19.9.2005 na Katastrální úřadě  
pro Jihomoravský kraj, katastrální pracoviště Brno-město. Vklad práva do katastru  
nemovitostí zapsán 6.12.2005.
- Veřejná zakázka na zhotovitele projektové dokumentace je v souladu se zákonem  
č.40/2004 Sb., o veřejných zakázkách vyhlášena 28.6.2005. Výběr zhotovitele je  
ukončen rozhodnutím o přidělení veřejné zakázky dne 12.8.2005. Náklady na  
komplexní organizační a věcné zajištění zadání veřejné zakázky ve výši 95 tis. Kč  
hrazeny z vlastních prostředků školy.

- Smlouva o dílo se zhotovitelem kompletní projektové dokumentace včetně autorského dozoru, průzkumů a zaměření podepsána 13.10.2005 s celkovými náklady 16.660 tis. Kč.
  - Do konce roku 2005 provedeny nezbytné průzkumy, potřebná zaměření a návrh stavby (studie). Uhrazeny náklady na provedené projektové práce ve výši 1.952 tis. Kč.
  - V roce 2006 čerpány finanční prostředky pouze na projednání návrhu stavby, který byl dokončen v loňském roce ve výši 119 tis. Kč. Potom byly MŠMT zastaveny přípravné práce. Nevyčerpaná plánovaná dotace SR byla převedena do rezervního fondu MŠMT.
- Realizace akce ev. číslo ISPROFIN 23334S 7109 JAMU – Přístupová ochrana v objektu Komenského náměstí 6 byla na základě doporučení městských orgánů (avizovaná oprava komunikace Opletalova) při stavebním řízení rozvržena do dvou let se zahájením v roce 2005 a dokončením v roce 2006.  
Realizací záměru byl vyřešen přístup a zabezpečení objektu z ulice Opletalovy. Příjezd na zadní zpevněnou plochu u budovy (parkovací stání) je nyní možný přes dálkově ovládanou posuvnou bránu a výsuvný pancéřový sloup, současně byl vyřešen bezpečný vstup do budovy přes zadní dveře. Dále byl objekt ze strany ulice Opletalovy zabezpečen kamerovým systémem pro dohled a monitorování přístupů. Veškeré řízení, monitorování a komunikace jsou prováděny z vrátnice budovy.  
Celkové náklady hrazené ze systémové dotace státního rozpočtu činí 992 tis. Kč, z toho v roce 2005 775 tis. Kč a 217 tis. Kč v roce 2006.
  - Realizace akce ev. číslo ISPROFIN 23334S 7110 JAMU – Dvorní přístavba ateliérů DIFA, Mozartova 1 byla zaregistrována 28.3.2006 a dle schváleného investičního záměru je rozdělena do dvou let, s dokončením v roce 2007.  
Projektová příprava stavby probíhala již v letech 2004 a 2005. V červenci 2006 bylo ukončeno výběrové řízení na zhotovitele stavby dle zákona č.40/2004 Sb., o veřejných zakázkách a vlastní stavební práce začaly v srpnu 2006. Dvoupodlažní přístavbou získá DIFA dvě učebny hlavních oborů studia – ateliéry divadelní fakulty, které budou vybaveny standardním technologickým zařízením.  
Realizace investičního záměru si dosud vyžádala 4.285 tis. Kč, z toho v roce 2006 bylo proinvestováno 3.714 tis. Kč, z toho ze systémové dotace státního rozpočtu 3.500 tis. Kč. Z vlastních zdrojů byla hrazena převážně projektová příprava stavby, náklady činí dosud 785 tis. Kč.
  - Akcí ev. číslo ISPROFIN 23334S 7114 JAMU – Hudební nástroje 2006 pokračuje postupná obnova a doplňování hudebních nástrojů školy v souladu s dlouhodobým záměrem JAMU. V letošním roce byly dle schváleného investičního záměru nakoupeny dechové nástroje (kontrafagot, 2 basetové rohy, A klarinet, hoboj d´amour), kombinované bicí nástroje (sada šterbinových bubnů, sada orchestrálních bicích nástrojů), strunné nástroje (kontrabas) a klávesové nástroje (4 klavíry Petrof, 1 klavír Bohemia).  
Celkové náklady hrazené ze systémové dotace státního rozpočtu činily 4.523 tis. Kč.

## **6.5. Příspěvek na kapitálové výdaje mimo programové financování**

Na základě žádosti JAMU byly rozhodnutím MŠMT převedeny neinvestiční prostředky na kapitálové v celkové výši 5.565 tis. Kč. Příspěvek na kapitálové výdaje doplnil chybějící investiční zdroje ve fondu FRIM, které chybí škole vlivem nemožnosti uplatnit odpisy z majetku pořízeného z dotací státního rozpočtu do tvorby fondu FRIM. Z příspěvku na kapitálové výdaje byly realizovány níže uvedené položky:

- Dokončení realizace plně automatizovaného regulačního systému vytápění v objektu IVUC Astorka regulující vytápění nezávisle na jednotlivých místnostech podle denní doby, obsazenosti nebo přítomnosti osob, větrání místností apod. Realizací této investice došlo k úsporám nákladů na vytápění objektu a energií.
- Spoluúčast při financování investičního záměru „ISPROFIN 23334S 7110 JAMU – Dvorní přístavba ateliérů DIFA, Mozartova 1“ – viz. výše.
- Spoluúčast při financování projektu „Profesionální řešení vstupně/výstupního zařízení pro audiovizuální příspěvky, jejich bezpečnou administraci a správu“ z FRVŠ – viz. výše.
- Spoluúčast při financování projektu „Vybavení a následný kvalitativní interpretační rozvoj oboru flétna a pikola“ z FRVŠ – viz. výše.
- Úložné prostory na chodbě ve 2. NP Divadelní fakulty pro uložení oděvů a osobních věcí studentů, dále jako archiv a skladové prostory pro výuku.
- Sanace vlhkého zdiva v podzemním podlaží objektu Komenského náměstí 6. Sanace vlhkého zdiva jižního křídla byla realizována pomocí elektrofyzikálního vysoušení na principu elektroosmózy vysoušecím zařízením Matrolan. Vlhké zdivo severního křídla (restaurace Sonáta) bylo ošetřeno a opatřeno novými sanačními omítkami.
- Sanace vlhkého zdiva v podzemním podlaží objektu Mozartova 1 byla realizována elektrofyzikálním vysoušením na principu elektroosmózy vysoušecím zařízením Matrolan. Ve stěnách kotelny sousedící s realizovanou přístavbou byly provedeny injektáže.
- Úprava dvou výtahů v budově Astorka na ulici Novobranské 3 spočívala v doplnění dorozumívacího zařízení, bezpečnostních prvků a dodatečném odvětrání strojovny.
- Pořízení barevného digitálního kopírovacího stroje pro Ediční středisko.
- Aktivní prvek CISCO s příslušenstvím pro pátevní síť JAMU.
- Moderní řídicí osvětlovací pult s dálkovým ovládním pro divadelní studio Marta.
- V rámci pravidelného upgrade informačních technologií na HF pořízení 5 ks PC.
- Přenosný audio harddiskový rekordér pro produkční pracoviště Hudební fakulty.
- Nový DV rekordér a přenosný datový projektor pro učebnu 010 Hudební fakulty.
- Dodávka a instalace scénické osvětlovací techniky v učebně 09 Hudební fakulty.
- Studie posouzení provozu vytápění a vzduchotechnických zařízení v objektech JAMU.
- Obnova technologií Divadelní fakulty – fileservr, 2 pracovní stanice Apple, digitální audiorekordér, 2 digitální kamery Canon a společně s prostředky FRIM vysoce kvalitní digitální kamera Sony s bohatým příslušenstvím

## 6.6. Fond reprodukce investičního majetku

Stav a tvorba fondu FRIM:	počáteční stav k 1.1.2006	381 tis. Kč
	tvorba z HV roku 2005	300 tis. Kč
	odpisy za období 1-12/06	3 435 tis. Kč
	<u>zůstatková hodnota vyřazeného IM</u>	<u>1 169 tis. Kč</u>
	celkem	5 285 tis. Kč
	čerpání	2 364 tis. Kč
	zůstatek	2 921 tis. Kč

V roce 2006 byly čerpány prostředky fondu FRIM v celkové výši 2 364 tis. Kč na dále uvedené akce:

- Pořízení 6 ks pracovních stanic Apple v rámci obnovy technologií Divadelní fakulty.
- Realizace nové zásahové požární cesty ve studiu Marta byla vyvolaná přístavbou Nejvyššího soudu na místě objektu Bayerova 3, kterou bude zrušena stávající cesta pro zásah jednotek PO v divadelním studiu Marta na Bayerově ulici 5. Investice byla z finančních důvodů rozdělena do dvou let, s dokončením v roce 2007. V tomto roce byly provedeny stavební úpravy v 1. PP, kde vznikla přímá nuceně větraná úniková chodba a dvě nové skladové místnosti. Druhá etapa řešící dokončení zásahové cesty přes vstupní prostor divadla na ulici Bayerovu bude realizována v roce 2007.
- Oprava havarijního stavu kanalizační přípojky z objektu JAMU Komenského náměstí 6 na ulici Opletalovou.
- Obnova podlahy pro profesionální balet v sálech pohybové výchovy v objektu IVUC Astorka.
- Repase a modernizace dvou vybraných oken v objektu JAMU na Mozartově ulici 1, které byly provedeny jako vzorek pro postupnou obnovu oken v budoucích letech. Práce proběhly v úzké součinnosti s Národním památkovým ústavem, odborným pracovištěm Brno a se souhlasem Odboru památkové péče Magistrátu města Brna.

## 6.7. Neinvestiční prostředky JAMU

Z neinvestičních prostředků se realizovaly dále uvedené opravy nemovitého a movitého majetku JAMU v celkové výši 1.320 tis. Kč.

- Oprava střechy na budově JAMU na ul. Mozartově prováděná pro nepřístupnost horolezeckým způsobem.
- Malování 4. NP a 5. NP v budově Divadelní fakulty.
- Odborná repase secesních svítidel a lustrů na centrálním schodišti v budově na Mozartově ulici.
- Oprava varhan umístěných v místnosti 115 Hudební fakulty.
- Malování vnitřních prostor a zázemí restaurace Sonáta po dokončených sanačních omítkách.
- Nátěry dřevěných dveří, zárubní a přepážek v interiéru budovy na Komenského náměstí 6.

## Rozvoj vysoké školy

Tabulka 13

### Zapojení vysoké školy v Rozvojových programech pro veřejné vysoké školy na rok 2006

Rozvojové programy pro veřejné vysoké školy	Počet podaných projektů	Počet přijatých projektů	Poskytnuté fin. prostředky v tis. Kč	
			kapitálové	běžné
Program na podporu rozvoje struktury a modulární stavby studijních programů	6	6	0	2150
Program na přípravu a rozvoj studijních programů pro učitele	1	1	0	100
Program na přípravu a rozvoj lidských zdrojů	1	1	0	300
Program na rozvoj moderních technologií	2	2	2370	0
Program na podporu zdravotně handicapovaných studentů a uchazečů ze znevýhodněných sociálních skupin	0	0	0	0
Program na podporu vytváření společných struktur mezi vysokými školami a odběratelskou sférou	0	0	0	0
Program na podporu rozvoje internacionalizace	6	6	0	1175
Program na podporu zvýšení kvality řízení veřejných vysokých škol	1	1	0	150
Program na podporu zvýšení zájmu nadané mládeže o studium technických a přírodovědných oborů	0	0	0	0
<b>CELKEM</b>			<b>2370</b>	<b>3875</b>

Tabulka 14

**Zapojení vysoké školy v programech Fondu rozvoje vysokých škol**

Tematický okruh	Počet přijatých projektů	Poskytnuté fin. prostředky v tis. Kč		
		kapitálové	běžné	celkem
<b>A</b>	2	1121	0	1121
<b>B</b>	1	0	79	79
<b>C</b>	0	0	0	0
<b>E</b>	0	0	0	0
<b>F</b>	22	0	3205	3205
<b>G</b>	1	0	198	198
<b>Celkem</b>				<b>4603</b>

Tabulka 15

**Čerpání finančních prostředků ze Strukturálních fondů EU**

Operační program (název)	Opatření (název)	Projekt	Doba realizace projektu	Poskytnutá částka (v tis. ) Kč běžné/kapitálové	Poskytnutá částka (v tis.) Kč na rok 2006 běžné/kapitálové
Rozvoj lidských zdrojů	Podpora terciárního vzdělávání, výzkumu a vývoje	Kvalitativní rozvoj studijního programu cestou spolupráce s profesionálními uměleckými tělesy	říjen 2005–říjen 2007	3080/0	1362/0
Rozvoj lidských zdrojů	Podpora terciárního vzdělávání, výzkumu a vývoje	Další vzdělávání v oblasti dramatického a hudebního umění	říjen 2005–říjen 2007	1601/0	961/0
Rozvoj lidských zdrojů	Podpora terciárního vzdělávání, výzkumu a vývoje	Integrační modul terciárního vzdělávání smyslově postižených	říjen 2005–říjen 2007	250/0	79/0
Rozvoj lidských zdrojů	Podpora terciárního vzdělávání, výzkumu a vývoje	Inovace umělecky zaměřených studijních programů v oblasti multimediální tvorby	prosinec 2006–červen 2008	4221/0	1055/0
Program Iniciativy Společenství EQUAL	Podpora adaptability	Vývoj a zavedení systému celoživotního vzdělávání osob s postižením sluchu, včetně vzdělávání zdravých osob, které s handicapovými osobami přicházejí do kontaktu	leden 2006–červen 2008	521/0	80/0
<b>Celkem (za každý operační program)</b>				<b>9673</b>	<b>3537</b>

## PROJEKTY JAMU FINANCOVANÉ EVROPSKÝM SOCIÁLNÍM FONDEM A STÁTNÍM ROZPOČTEM ČESKÉ REPUBLIKY

V roce 2006 pokračovala JAMU v realizaci dvou celoškolských projektů, které byly v roce 2005 podpořeny Ministerstvem školství, mládeže a tělovýchovy ČR v rámci první výzvy Operačního programu Rozvoj lidských zdrojů, Opatření 3.2 – Podpora terciárního vzdělávání, výzkumu a vývoje. Současně předložila do třetí výzvy téhož programu projekt nový a i s touto žádostí uspěla. Celková výše finančních prostředků určených na všechny tři projekty, jejichž realizace je plánována na období let 2005–2008, dosáhla téměř devíti miliónů korun.

Projekt č. CZ.04.1.03/3.2.15.1/0115

### **Kvalitativní rozvoj studijního programu cestou spolupráce s profesionálními uměleckými tělesy**

Termín realizace projektu: 25. 10. 2005–24. 10. 2007

Přidělená finanční podpora: 3.080.000,- Kč

Projekt Divadelní a Hudební fakulty JAMU je zaměřen na kvalitativní rozvoj bakalářských a navazujících magisterských studijních programů Dramatická umění a Hudební umění cestou spolupráce s profesionálními uměleckými institucemi, jejichž vybraní představitelé jsou partnery projektu (konkrétně Centrum experimentálního divadla v Brně, Filharmonie Bohuslava Martinů Zlín, Filharmonie Brno, Městské divadlo Zlín, Moravská filharmonie Olomouc, Národní divadlo v Brně). Rozšiřuje studijní programy o umělecké stáže studentů v partnerských organizacích a dovoluje tak rozhodující části budoucích zaměstnavatelů zhodnotit připravenost studentů na práci v reálných podmínkách a vyjádřit požadavky na schopnosti, které od absolventů přicházejících do praxe očekávají. Poznatky vyplývající z hodnocení stážistů umožní JAMU inovovat studijní programy s ohledem na požadavky zaměstnavatelů svých studentů. Neméně důležitou součástí projektu je snaha o zavedení systému evidujícího reálné uplatnění absolventů jednotlivých stupňů studijních programů při respektování faktu stále rostoucího podílu absolventů působících na volné noze. Tento systém by měl být jedním ze základních nástrojů dalšího přizpůsobení obsahu výuky konkrétním potřebám reálně existujících forem uplatnění absolventů JAMU.

Projekt č. CZ.04.1.03/3.2.15.1/0116

### **Další vzdělávání v oblasti dramatického a hudebního umění**

Termín realizace projektu: 19. 10. 2005–18. 10. 2007

Přidělená finanční podpora: 1.601.000,- Kč

Projekt rozšiřuje programy kurzů dalšího vzdělávání realizované na obou fakultách JAMU. Zaměřuje se na středoškolsky a vysokoškolsky vzdělané uchazeče s jinou než uměleckou aprobací, kteří si chtějí rozšířit škálu své kvalifikace o nabízené umělecké předměty či se lépe připravit k bakalářskému studiu vybraných oborů na JAMU. V rámci projektu budou na každé z fakult realizovány tři typy kurzů dalšího vzdělávání. Divadelní fakulta nabídne zájemcům kurz dramatické výchovy, letní školu muzikálu, letní školu herectví a cyklus přednášek a seminářů z teorie a dějin divadla, Hudební fakulta kurz hry na bicí nástroje, dirigování hudebního tělesa a úvod do kompozice.

Projekt č. CZ.04.1.03/3.2.15.3/0428

### **Inovace umělecky zaměřených studijních programů v oblasti multimediální tvorby**

Termín realizace projektu: 27. 12. 2006–30. 6. 2008

Přidělená finanční podpora: 4.220.930,- Kč

Cílem tohoto projektu, do něž se vedle Divadelní a Hudební fakulty JAMU zapojily také Fakulta výtvarných umění Vysokého učení technického v Brně a Filozofická fakulta Masarykovy univerzity, je vytvořit studentům zúčastněných škol podmínky pro získání základního vhledu do oblasti multimediální tvorby prostřednictvím nově vytvořených či inovovaných multimediálních předmětů a specializovaných kurzů zaštitěných českými i zahraničními odborníky. Projekt by měl vytvořit základ pro zkvalitnění obsahu a další rozvoj umělecky zaměřených studijních programů na jednotlivých fakultách, rozšířit vhléd studentů do světa médií a poskytnout jim tak možnost širšího uplatnění v praxi.

Vedle výše zmiňovaných akcí, realizovaných přímo Janáčkovou akademií múzických umění v Brně, se JAMU zapojila jako partner do projektu Masarykovy univerzity Brno nazvaného **Integrační modul terciárního vzdělávání smyslově postížených** (CZ.04.1.03/3.2.15.1/0146). Projekt zaštiťuje Středisko pro pomoc studentům



se specifickými nároky Teiresiás a jeho cílem je vytvořit modul pedagogicko-psychologických a infromaticko-technologických služeb, propojitelný se všemi stávajícími akreditovanými obory zúčastněných vysokých škol, jehož aplikací se docílí průchodnosti těchto oborů pro osoby se smyslovým handicapem nepostihujícím intelektuální a mentální kapacitu. Dvouletého projektu, jenž byl zahájen na podzim roku 2005, se účastní Ateliér výchovné dramatiky pro neslyšící Divadelní fakulty JAMU. Celková finanční podpora přidělena JAMU činí 250.000,- Kč.

Tabulka 16 a

## Přehled akcí v programovém financování – stavby

Číslo akce	Název akce	Plánova- ná na počátku roku *)	Stadium **)	Celkový finanční náklad v tis. Kč	Z toho dotace ze stát. rozpočtu v tis. Kč				V běžném roce náklad v tis. Kč		
					Celkem	v tom:			Celkem	v tom:	
						Kapitola 333- MŠMT	Spolufinan- -cování EU	Jiné zdroje SR		Kapitola 333- MŠMT	z jiných zdrojů
23334S7101	HDL Brno	A	P	150 912	150 667	150 667	0	0	119	119	0
23334S7109	Přístup. ochrana	A	D	992	992	992	0	0	217	217	0
23334S7110	Ateliéry DIFA	A	R	10 084	8 454	8 454	0	0	3 714	3 500	214
<b>Celkem</b>				161 988	160 113	160 113	0	0	4 050	3 836	214

\*) Pokud byla stavba na počátku roku v rozpočtu, vyznačte A, pokud nebyla, vyznačte N

\*\*\*) Akce je na konci roku ve stadiu přípravy, vyznačte P, akce je ve stadiu realizace, vyznačte R, akce byla během roku dokončena, vyznačte D

Tabulka 16 b

**Přehled akcí v programovém financování – jiné investice**

Číslo akce	Název akce	Plánová- ná na počátku roku *)	Stadium **)	Celkový finanční náklad v tis. Kč	Z toho dotace ze stát. rozpočtu v tis. Kč			V běžném roce náklad v tis. Kč			
					Celkem	v tom:		Celkem	v tom:		
						Kapitola 333-MŠMT	Spolufinan- cování EU		Jiné zdroje SR	Kapitola 333- MŠMT	z jiných zdrojů
23334S7114	Hudební nástroje	A	D	4 524	4 524	4 524	0	0	4 523	4 523	0
<b>Celkem</b>				4 524	4 524	4 524	0	0	4 523	4 523	0

\*) Pokud byla stavba na počátku roku v rozpočtu, vyznačte A, pokud nebyla, vyznačte N

\*\*\*) Akce je na konci roku ve stadiu přípravy, vyznačte P, akce je ve stadiu realizace, vyznačte R, akce byla během roku dokončena, vyznačte

## 7. ZÁVĚR

Rok 2006 byl vstupním rokem realizace Dlouhodobého záměru vzdělávací, umělecké, vědecké, výzkumné, vývojové a další tvůrčí činnosti na období 2006–2010. Jak vyplývá z předchozích kapitol Výroční zprávy, můžeme konstatovat, že priority DZ i jeho Aktualizace na rok 2006 byly průběžně naplňovány a že tento rok se vyznačoval značnou dynamikou nejen ve vnitřním životě školy – zejména proměnou tradiční formy studia na završení třístupňového modelu, ale také ve vazbách JAMU na zahraniční školy, programy a sítě; výrazně novým impulzem se pak stalo propojení se sférou potenciálních zaměstnavatelů absolventů realizací projektu Evropského sociálního fondu.

Zpráva o činnosti JAMU za rok 2006 byla podle příslušných ustanovení zákona č. 111/1998 Sb., o vysokých školách a o změně a doplnění dalších zákonů dne 18. 5. 2007 byla projednána Správní radou JAMU;  
dne 21. 5. 2007 byla projednána a schválena Akademickým senátem JAMU.

*Seznam použitých zkratk:*

*ALEPH – Knihovní software*  
*AMU – Akademie múzických umění*  
*BAPS – Brněnská akademická počítačová síť*  
*BCES – Brněnské centrum evropských studií*  
*CED – Centrum experimentálního divadla*  
*CEEPUS – Akademický program multilaterální regionální spolupráce*  
*CESNET – Zájmové sdružení právnických osob (VŠ a ústavy Akademie věd ČR)*  
*DAMU – Divadelní fakulta Akademie múzických umění*  
*DSP – doktorské studium prezenční*  
*ECTS – Evropský kreditní transfer systém*  
*ELIA – Evropská síť uměleckých vzdělávacích institucí*  
*ENCATC – Evropská síť vzdělávacích institucí kulturního managementu*  
*ERUDIO – Softwarová firma pro studijní agendu*  
*ES – Ediční středisko*  
*ESF – Evropský sociální fond*  
*EUA – Evropská univerzitní asociace*  
*FaVU – Fakulta výtvarných umění VUT*  
*FF MU – Filozofická fakulta Masarykovy univerzity*  
*FF UP – Filozofická fakulta Univerzity Palackého*  
*FRIM – Fond reprodukce investičního majetku*  
*FRVŠ – Fond rozvoje vysokých škol*  
*GACR – Grantová agentura České republiky*  
*HAMU – Hudební fakulta Akademie múzických umění*  
*CHAIN – sdružení evropských vysokých hudebních škol*  
*IP telefonie – Telefonie s využitím počítačové sítě (internetu)*  
*IVU centrum – Informační a ubytovací centrum JAMU*  
*MIK – Mezinárodní interpretační kurzy*  
*MK ČR – Ministerstvo kultury České republiky*  
*MSP – magisterské studium prezenční*  
*MŠMT – Ministerstvo školství, mládeže a tělovýchovy*  
*MU – Masarykova univerzita v Brně*  
*MZLU – Mendelova zemědělská a lesnická univerzita v Brně*  
*NMSP – navazující magisterský studijní program*  
*OVIS – Oddělení výpočetních a informačních služeb JAMU*  
*PROSPERO – Evropská síť vysokých divadelních škol*  
*SAP – Ekonomický a správní softwarový systém*  
*SIS – studentský informační systém*  
*SMB – Statutární město Brno*  
*SZNN – stroje a zařízení nezahrnutých do nákladů staveb*  
*UIS – Univerzitní informační systém*  
*UK – Univerzita Karlova v Praze*  
*VDN – Výchovná dramatika pro Neslyšící*  
*VŠMU – Vysoká škola múzických umění*  
*VVŠ – veřejné vysoké školy*  
*VUT – Vysoké učení technické v Brně*