

Divadelní fakulta
Janáčkova akademie múzických umění v Brně

Výroční zpráva 2016

o činnosti



© Divadelní fakulta Janáčkovy akademie múzických umění v Brně, březen 2017

1. OBSAH	3
2. ZÁKLADNÍ ÚDAJE.....	4
3. STUDIJNÍ PROGRAMY, ORGANIZACE STUDIA A VZDĚLÁVACÍ ČINNOST	10
4. STUDENTI	11
5. ABSOLVENTI.....	12
6. ZÁJEM O STUDIUM.....	13
7. AKADEMIČTÍ PRACOVNÍCI	14
8. SOCIÁLNÍ ZÁLEŽITOSTI STUDENTŮ A ZAMĚSTNANCŮ	14
9. INFRASTRUKTURA	16
10. CELOŽIVOTNÍ VZDĚLÁVÁNÍ	17
11. VÝZKUMNÁ, VÝVOJOVÁ, UMĚLECKÁ A DALŠÍ TVŮRČÍ ČINNOST	18
12. INTERNACIONALIZACE	366
13. ZAJIŠŤOVÁNÍ KVALITY HODNOCENÍ.....	36
14. NÁRODNÍ A MEZINÁRODNÍ EXCELENCE JAMU	38
15. ROZVOJ DIFA JAMU	40

2.

ZÁKLADNÍ ÚDAJE

2 a)

DIVADELNÍ FAKULTA (DIFA)

Mozartova 1, 662 15 Brno

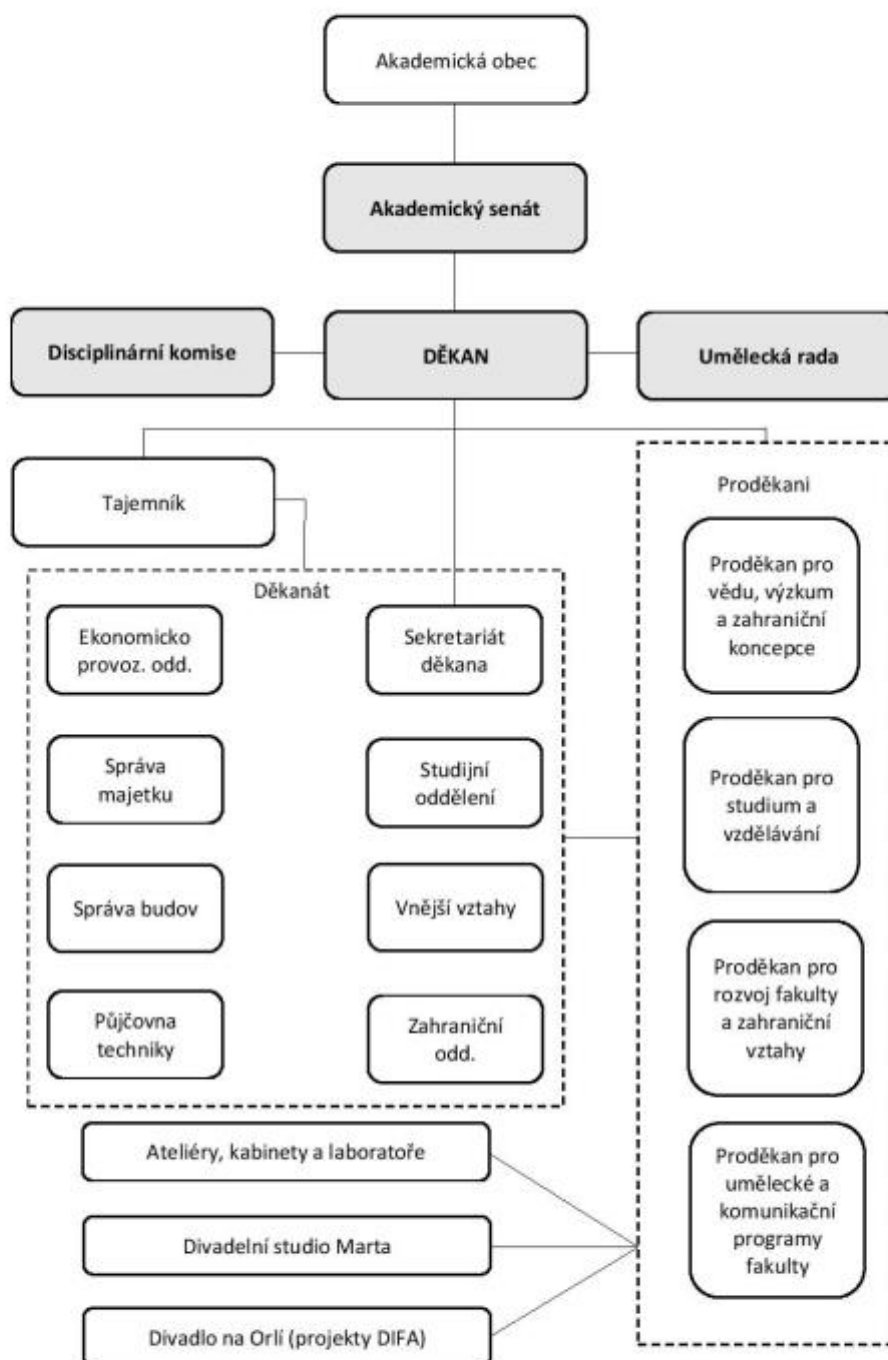
je součástí veřejné vysoké školy

JANÁČKOVA AKADEMIE MÚZICKÝCH UMĚNÍ V BRNĚ (JAMU)

Beethovenova 2, 662 15 Brno

2 b)

ORGANIZAČNÍ SCHÉMA FAKULTY



2 c)

SLOŽENÍ ORGÁNŮ DIFA JAMU

VEDENÍ DIVADELNÍ FAKULTY

DĚKAN

doc. MgA. Zbyněk Srba, Ph.D. (do 15. 10. 2016)

doc. Mgr. Petr Francán (od 16. 10. 2016)

PRODĚKANI

prof. PhDr. Josef **Kovalčuk** - věda, výzkum a zahraniční koncepce (do 31. 3. 2016)

prof. PhDr. Silva **Macková** – studium a vzdělávání (do 15. 10. 2016)

doc. MgA. Blanka **Chládková** - rozvoj fakulty a zahraniční vztahy (do 15. 10. 2016)

doc. MgA. Blanka **Chládková** – rozvoj (od 16. 10. 2016)

doc. MgA. Marek **Hlavica**, Ph.D. - umělecké a komunikační projekty (do 15. 10. 2016)

doc. MgA. Marek **Hlavica**, Ph.D. - výzkum (od 16. 10. 2016)

prof. MgA. Ivo **Krobot** – umělecká činnost (od 16. 10. 2016)

doc. Ing. David **Strnad** – studium (od 16. 10. 2016)

TAJEMNÍK

MgA. Ondřej **Vodička**

AKADEMICKÝ SENÁT

PEDAGOGOVÉ

MgA. Lukáš **Rieger**, Ph.D. – předseda

doc. Mgr. Hana **Halberstadt**

– místopředsedkyně (do 29. 11. 2016)

– členka (od 30. 11. 2016)

prof. PhDr. Miroslav **Plešák**

Mgr. Igor **Dostálek**

MgA. Jonáš **Konývka** (od 30. 11. 2016)

Mgr. Petr **Svozílek** (od 30. 11. 2016)

MgA. Jan **Šotkovský**, Ph.D. (do 22. 2. 2016)

doc. Mgr. Petr **Francán** (do 22. 2. 2016)

MgA. Michal **Zetel**, Ph.D. (od 23. 2. do 29. 11. 2016)

prof. MgA. Ivo **Krobot** (od 23. 2. do 15. 10. 2016)

STUDENTI

Stanislav **Čaban** – místopředseda
(od 30. 11. 2016)

Petr Theodor **Pidrman** – tajemník
(od 30. 11. 2016)

Adam **Steinbauer** (od 30. 11. 2016)

BcA. Michal **Skočovský** (do 12. 9. 2016)

BcA. Šimon **Peták** (do 1. 9. 2016)

BcA. Monika **Okurková** (do 10. 6. 2016)

UMĚLECKÁ RADA DIFA JAMU

prof. PhDr. Václav **Cejpek**

prof. Mgr. František **Derfler**

prof. Mgr. Jan **Gogola**
prof. Alois **Hajda** /emeritní rektor JAMU/
doc. Mgr. Jan **Hančil** /DAMU Praha/
doc. MgA. Jana **Janíková**, ArtD. /UTB Zlín/ (od 1. 1. 2016)
prof. Mgr. Miloslav **Klíma** /DAMU Praha/
prof. PhDr. Josef **Kovalčuk**
prof. MgA. Ivo **Krobot**
prof. PhDr. Tatjana **Lazorčáková**, Ph. D. /UP Olomouc/ (od 1. 1. 2016)
doc. Juraj **Letenay** /VŠMU Bratislava/
prof. PhDr. Silva **Macková**
prof. Mgr. Zoja **Mikotová**
Mgr. art. Peter **Mikulík** /VŠMU Bratislava/
Mgr. Stanislav **Moša** /Městské divadlo Brno/
prof. Mgr. Petr **Oslzý**
prof. PhDr. Petr **Osolobě**, Ph. D.
prof. PhDr. Miroslav **Plešák**
doc. MgA. Zbyněk **Srba**, Ph.D.
MgA. et Mgr. Doubravka **Svobodová** /DAMU Praha/
prof. Pavel **Švanda**
prof. Mgr. Ján **Zavarský**
prof. Jana **Zbořilová** /DAMU Praha/ (do 18. 2. 2016)

DISCIPLINÁRNÍ KOMISE

Předseda (pedagog):

prof. PhDr. Václav **Cejpek**

Pedagogičtí členové:

doc. MgA. Blanka **Chládková**

doc. Mgr. Sylva **Talpová**

Studenti:

BcA. Anna **Burianová**

MgA. Jan **Krupa**

Pavel **Šupina**

tajemník DK:

MgA. Ondřej **Vodička**

Kalendárium roku 2016 (pracovníci fakulty)

Do pracovního poměru nastoupili či pedagogickou činnost zahájili:

Rostislav Bezděk – vrátný od 1. 1. 2016, Jiří Makar – vrátný od 1. 1. 2016, Miriam Dostálová – uklízečka od 1. 1. 2016, Mgr. Dita Pytlíková Dvořáková od 1. 2. 2016, MgA. Vladimír Burian od 3. 2. 2016, Mgr. Pavla Beranová od 16. 2. 2016, MgA. Pavel Baďura, Ph.D. – odborný asistent v Ateliéru Divadlo a výchova od 22. 6. 2016, Michal Fridrich – osvětlovač DS Marta 28. 2. 2016, Tomáš Kocmich – stavěč DS Marta 1. 6. 2016, Václav Zemánek – zvukař DS Marta 1.9. 2016, Vojtěch Matulík – osvětlovač DS Marta 1. 9. 2016, Zdenka Dopitová – uklízečka od 1. 9. 2016.

Pracovní poměr ukončili:

Mgr. Diana Kolbábková Paraskevopulu, Mgr. Petra Riou (přerušeno, MD), MgA. Tomáš Příkrý, BcA. Václav Ryšavý, MgA. Kamila Konývková Kostřicová (přerušeno, MD), prof. PhDr. Antonín Přidal, doc. Mgr. Ludvík Kotzian, doc. Mgr. Jarmila Vondrová, Michal Fridrich, Mgr. et Mgr. Barbora Herčíková (přerušeno, MD), Zdeňka Kloudová, Lenka Polkorábová.

Kvalifikační růst pedagogů:

MgA. Lukáš Rieger, Ph.D. – proběhlo habilitační řízení 19. 2. 2016
Mgr. Jan Štěpánek – proběhlo habilitační řízení 20. 5. 2016
MgA. Marek Horoščák, Ph.D. – proběhlo habilitační řízení 7. 10. 2016

2 d)

• ZASTOUPENÍ V REPREZENTACI VYSOKÝCH ŠKOL

- JUDr. Lenka Valová – členka Předsednictva RVŠ a předsedkyně její Ekonomické komise;
- doc. MgA. Blanka Chládková – členka sněmu RVŠ;
- doc. Mgr. Petr Francán – člen sněmu RVŠ, do září 2016;
- MgA. Jonáš Konývka - člen sněmu RVŠ a SKRVŠ (studentský delegát za JAMU)

2 e)

POSLÁNÍ, VIZE A STRATEGICKÉ CÍLE JAMU

Divadelní fakulta JAMU nese odpovědnost za rozvoj tradice vysokoškolského uměleckého vzdělávání v oblasti dramatického umění v ČR prostřednictvím své pedagogické a tvůrčí činnosti. Je nositelem hodnot – etických i estetických – a umí je předávat. Přispívá k formování standardů uměleckého, zejména divadelního, vzdělávání i v mezinárodním kontextu.

Divadelní fakulta JAMU prosazuje uznání umělecké tvůrčí činnosti za rovnocenné poznávání vědeckému a zároveň přispívá k rozvoji vědy a výzkumu v ČR. Stimuluje a podporuje tvůrčí a vědeckou činnost svých studentů a pedagogů, klade důraz na experiment a týmový charakter divadelní tvorby naplňované až v okamžiku komunikace s divákem. Posiluje kvalitu umění, kultury a života v regionu i v celé České republice v přímé vazbě na prostředí EU. Je si vědomá své nepostradatelnosti v rozvoji kreativity jednotlivce i v prosazování umělecké úrovně a etiky tvůrčí činnosti. Je otevřená spolupráci se širokým spektrem partnerů a zároveň sama také umí být spolehlivým a stabilním partnerem.

Umělecký, pedagogický a vědecký potenciál pedagogů fakulty zaručuje nejen kvalitu vzdělávání (získávání vědomostí a dovedností, rozvíjení schopností a talentů) studentů, ale i jejich výchovu v duchu práva na svobodnou tvorbu, výchovu k zodpovědnosti a dodržování profesní etiky, k vědomí společenského poslání a významu divadla a dramatických umění.

Výlučné postavení Divadelní fakulty je dáno tím, že je součástí jediné vysoké umělecké školy poskytující vzdělání v oborech dramatických umění v třístupňovém systému studia na Moravě, která je zároveň jednou ze dvou vysokých uměleckých škol v ČR poskytujících vzdělání v oborech dramatických umění.

Cílem Divadelní fakulty JAMU je vychovávat špičkové umělecké osobnosti, které budou určovat podobu českého, evropského i světového dramatického umění a divadla v široké škále uplatnění – od působení v oficiálních profesionálních uměleckých institucích až k volným typům projevů kreativity v duchu svobodné umělecké tvorby napříč uměleckými druhy a žánry. Smyslem vzdělávání na Divadelní fakultě není zajistit absolventům možnost stabilního zaměstnání, ale vychovávat je k vyhledávání příležitostí k uplatnění na trhu práce na nejrůznějších kreativních pozicích a vstupovat do mnoha druhů pracovních a autorskopravních vztahů.

Divadelní fakulta Janáčkovy akademie múzických umění v Brně (DIFA JAMU) je součástí vysoké umělecké školy univerzitního typu, jejímž hlavním posláním je rozvíjení uměleckých talentových předpokladů jejích studentů a propojení uměleckého vzdělávání, umělecké tvorby a výzkumu umění i uměním jako různých forem procesu poznávání a kultivování společnosti.

Vzdělávání na Divadelní fakultě je dostupné všem uchazečům, podmínkou přijetí je ale prokazatelný talent pro zvolenou profesi a osobnostní předpoklady pro jeho rozvíjení. Počty přijímaných studentů jsou také ovlivněny potřebou zajistit podmínky pro týmovou tvůrčí činnost v průběhu studia.

Východiska pro stanovení strategických cílů

- udržet a dále rozvíjet tradičně vysokou kvalitu vzdělávací a tvůrčí činnosti
- podporovat kvalitní výuku a pedagogy jako jejich klíčový předpoklad
- odpovědně a efektivně řídit vzdělávací systém
- posilovat prezentaci vzdělávací a tvůrčí činnosti veřejnosti, podporovat mezinárodní spolupráci

Klíčové strategické cíle Divadelní fakulty JAMU

- Klást důraz na kvalitu vzdělávání s cílem co nejlépe připravovat absolventy pro potřeby umělecké a pedagogické praxe, umělecké tvorby a výzkumu.
- Vycházet při plánování počtu přijímaných uchazečů z demografického vývoje a potřeb umělecké a pedagogické praxe. Komunikovat s klíčovými aktéry z řad potenciálních zaměstnavatelů s cílem predikovat jejich požadavky na oborové zaměření.
- Podporovat průběžnou generační obměnu pedagogů, zaměřit se na získávání nových pedagogů z řad absolventů doktorského studia a z umělecké praxe.
- Posilovat otevřenost ve všech formách: dlouhodobé i krátkodobé oboustranné mobility studentů a akademických pracovníků, studijní programy vyučované v cizím jazyce (zejména v angličtině), stálé pozice hostujících pedagogů či odborníků z praxe, workshopy, mezinárodní letní školy, doktorské a vědecké mezinárodní konference, festival SETKÁNÍ/ENCOUNTER, zahraniční praxe atd., stejně tak jako otevřenost směrem k odběratelské sféře.
- Usilovat o uznání umění jako plnohodnotného způsobu poznávání vedle poznávání vědeckého, podporovat myšlenku rovnoprávnosti uměleckého vzdělávání v rámci všeobecného základního a středního vzdělávání a středního odborného vzdělávání. Podporovat myšlenku formálního i neformálního vzdělávání v oblasti umění.
- Pojímat tvůrčí činnost jako obsah a cíl vzdělávání a považovat prezentované umělecké, umělecko-pedagogické a umělecko-manažerské výstupy z výuky za hlavní indikátory její kvality.
- Zaměřit se na efektivní řízení Divadelní fakulty JAMU tak, aby vyhověla podmínkám institucionální akreditace.

2 f)

ZMĚNY V OBLASTI VNITŘNÍCH PŘEDPISŮ JAMU

Za DIFA bez komentáře.

2 g)

POSKYTOVÁNÍ INFORMACÍ PODLE ZÁKONA Č. 106/1999 SB., O SVOBODNÉM PŘÍSTUPU K INFORMACÍM

Za DIFA bez komentáře.

3. STUDIJNÍ PROGRAMY, ORGANIZACE STUDIA A VZDĚLÁVACÍ ČINNOST

Body 3 a) – 3 f) podrobnosti viz tabulková příloha (tab. č. 3.1 a 3.2)

Seznam akreditovaných studijních programů a oborů na DIFA JAMU

Název studijního programu	Název studijního oboru	Standardní doba studia v akademických rocích ¹⁾	
		Forma studia ²⁾	
Dramatická umění	Bakalářský studijní program		
	výchovná dramatika pro Neslyšící	3	P
	divadelní manažerství — se zaměřením na produkční management — se zaměřením na jevištní management a technologie	3	P
	činoherní režie	3	P
	divadelní dramaturgie	3	P
	dramatická výchova	3	P, K
	rozhlasová a televizní dramaturgie a scenáristika	3	P
	scénografie	3	P
	audiovizuální tvorba a divadlo	3	P
	fyzické divadlo	3	P
	taneční a pohybové divadlo a výchova	3	K
Dramatická umění	Navazující magisterský studijní program		
	činoherní režie	2	P
	divadelní dramaturgie	2	P
	divadlo a výchova	2	P, K
	rozhlasová a televizní dramaturgie a scenáristika	2	P
	scénografie	2	P
	divadelní manažerství	2	P
	výchovná dramatika pro Neslyšící	3	P, K
	audiovizuální tvorba a divadlo	2	P
	světelný design	2	P
	taneční a pohybové divadlo a výchova	2	K
Dramatická umění	Magisterský studijní program		
	činoherní herectví	4	P
	muzikálové herectví	4	P
Taneční umění	taneční pedagogika	5	K
Dramatická umění	Doktorský studijní program		
	dramatická umění	4	P, K

3 c), e), f)

Studijní programy joint/double/multiple degree; uskutečňované společně s vyšší odbornou školou; uskutečňované mimo Brno – DIFA JAMU nerealizuje.

¹⁾ Čísla v závorkách označují standardní dobu studia v magisterském studijním programu navazujícím na studijní program bakalářský.

²⁾ P – prezenční forma studia, K – kombinovaná forma studia

3 g)

CELKOVÝ POČET AKREDITOVANÝCH STUDIJNÍCH PROGRAMŮ POPSANÝCH METODIKOU VÝSTUPŮ Z UČENÍ

Divadelní fakulta JAMU má pro všechny akreditované bakalářské obory (10 oborů, jeden je rozdělen na 2 specializace), pro všechny akreditované navazující magisterské obory (10 oborů) a všechny akreditované nenavazující magisterské obory (2 obory) vytvořen Q–RAM (výstupy z výuky strukturované jako vědomosti, dovednosti a způsobilosti) v souladu s Národním kvalifikačním rámcem terciálního vzdělávání.

3 h)

KREDITNÍ SYSTÉM

Divadelní fakulta má zaveden kreditní systém, který je založen na výpočtu kreditů z hodinové zátěže studenta. Ve svých studijních plánech uvádí ateliéry a obory hodiny kontaktní výuky (přednášky, semináře, cvičení, projekty, dílny) a hodiny samostatné práce studenta (samostudium, samostatné tvůrčí projekty, písemné práce), které potřebuje zprůměrovaný student ke splnění požadavků na zakončení předmětu.

JAMU je držitelem Diploma Supplement Label.

3 i)

DALŠÍ VZDĚLÁVACÍ AKTIVITY

Divadelní fakulta JAMU zapojuje do výuky formou dílen, kurzů, přednášek a spolupráce na absolventských projektech (např. režie, dramaturgie, scénografie) řadu uměleckých a pedagogických osobností našich i zahraničních.

4. STUDENTI

Body 4 a) – 4 d) podrobnosti viz tabulková příloha (tab. č. 4.1, 4.2, 4.3 a 4.4)

4 e)

OPATŘENÍ PRO SNÍŽENÍ STUDIJNÍ NEÚSPĚŠNOSTI NA JAMU

Přijímací řízení na Divadelní fakultě JAMU je dvoukolové, založené na přímém kontaktu s uchazeči. Každý uchazeč dostane příležitost prokázat svůj talent i studijní předpoklady. Pravděpodobnost, že bude přijat student, který nemá vyhraněný zájem o studium vybraného oboru a předpoklady pro jeho studium, je velmi malá. Většina výuky na Divadelní fakultě JAMU má povahu individuální nebo individualizované výuky. Počet studentů na jednotlivých oborech je v rozpětí od dvou do dvanácti v ročníku. Kontakt mezi pedagogy a studenty je velmi úzký, pedagogové jsou informováni o studiu a tvůrčí činnosti studentů i o jejich případných problémech studijních, ale i osobních. Každý případ, kde se objeví riziko studijní neúspěšnosti, je individuálně řešen kolegiem děkana na podnět vedoucího ateliéru tak, aby pokud možno k zanechání studia nedošlo.

5 a)

ABSOLVENTI AKREDITOVANÝCH STUDIJNÍCH PROGRAMŮ (počty)

podrobnosti viz tabulková příloha (tab. č. 5.1)

5 b)

SPOLUPRÁCE S ABSOLVENTY

V roce 2016 začaly přípravy na oslavy 70 let od založení JAMU. V této souvislosti byli osloveni význační absolventi s nabídkou participace na těchto oslavách.

Jako další platformy pro setkávání s absolventy slouží významné akce pořádané fakultou: „Mezinárodní festival divadelních škol SETKÁNÍ/ENCOUNTER“ (12. až 16. dubna 2016), festival autorských her „Salón původní tvorby“ (11. až 12. března 2016), festival Ateliéru divadlo a výchova „Sítko“ (2. až 5. června 2016) a další.

5 c)

ZAMĚSTNANOST ABSOLVENTŮ

Zjišťování zaměstnanosti a zaměstnatelnosti absolventů bylo řešeno prostřednictvím zpětné vazby vedoucích ateliérů, kterým absolvovali studenti v roce 2016. Zjištěné skutečnosti se bezprostředně promítají do skladby studijních plánů (například předměty herectví před kamerou, dabingové herectví, dabingová režie, apod.) a jsou i východiskem pro vznik nových oborů (audiovizuální tvorba a divadlo, světelný design).

Bylo zjištěno, že např. absolventů hereckého ateliéru v roce 2016 je 70% ve stálém angažmá a 30% má závazky v několika inscenacích v různých divadlech. Průzkum zaměstnanosti absolventů se děje prostřednictvím komunikace vedoucích ateliérů s bývalými studenty a využitím informací ze sociálních sítí.

5 d)

SPOLUPRÁCE JAMU S BUDOUCÍMI ZAMĚSTNAVATELI

Spolupráce s budoucími zaměstnavateli probíhá neformálně a je založena na informacích poskytovaných pedagogy Divadelní fakulty v uměleckých institucích, kde současně působí. Informace o možnostech zaměstnání přenášejí pedagogové na fakultu a zároveň informují instituce o budoucích absolventech.

V roce 2016 fakulta zorganizovala tzv. „Herecké velikonoce“ v Divadelním studiu Marta, na něž byli pozváni zaměstnavatelé z řad divadel. Tento model nepřinesl očekávaný výsledek a v dalším akademickém roce se fakulta vrátí k pořádání „Absolventského festivalu“ v Divadelním studiu Marta a v Divadle na Orlí.

6 a)

ZÁJEM O STUDIUM NA VŠ*podrobnosti viz tabulková příloha (tab. č. 6.1)*

6 b)

CHARAKTER PŘIJÍMACÍCH ZKOUŠEK

Přijímací řízení pro akademický rok 2016/2017 proběhlo na Divadelní fakultě v souladu se zákonem č.111/1998 Sb. a s příslušnými vnitřními předpisy školy a fakulty. Při hodnocení uchazečů je ve všech oborech používán jednotný bodový systém hodnocení přijímacích zkoušek. Nejvyšší možný počet bodů získaných v jednotlivých kolech přijímacího řízení je 100. Tyto body jsou rozděleny mezi jednotlivé disciplíny a sledované parametry. Pro postup do druhého kola byla stanovena hranice 60 bodů. Ve druhém kole je na základě získaných bodů stanoveno pořadí studentů a bodová hranice pro přijetí tak, aby byl naplněn předpokládaný počet přijatých studentů na jednotlivé obory.

Přijímací zkoušky na Divadelní fakultu JAMU jsou talentové a probíhají ve dvou kolech. V mimořádných případech je možné realizovat i kolo třetí. U bakalářského a nenavazujícího magisterského studia probíhají obě kola za přítomnosti uchazečů (u některých oborů je zadán písemný úkol, který uchazeči zašlou předem, u hereckých oborů jsou zadány úkoly, které si uchazeči předem připraví) a jsou ve většině případů individuální. Každý uchazeč má dostatek prostoru a příležitostí, aby prokázal míru talentu a studijních předpokladů pro zvolený obor. U navazujícího magisterského studia probíhá první kolo přijímacích zkoušek v nepřítomnosti uchazečů nad zaslanými materiály (ateliéry a obory stanoví požadované písemné materiály a jejich rozsah ve Směrnici pro přijímací řízení pro daný akademický rok). Druhé kolo probíhá za přítomnosti uchazečů a je ve většině případů individuální. Součástí přijímacího řízení všech oborů je i motivační pohovor. Členy přijímacích komisí jsou zkušení pedagogové a odborníci v oboru s dlouholetou pedagogickou a uměleckou zkušeností.

6 c)

STUDENTI NAVAZUJÍCÍHO MAGISTERSKÉHO A DOKTORSKÉHO STUDIA, KTEŘÍ ABSOLVOVALI PŘEDCHOZÍ STUPEŇ STUDIA NA JINÉ VŠ*podrobnosti viz tabulková příloha (tab. č. 6.1)*

6 d)

INFORMACE UCHAZEČŮM – SPOLUPRÁCE SE STŘEDNÍMI ŠKOLAMI

JAMU poskytuje informace o studiu výchovným poradcům i studentům středních škol na veletrzích pomaturitního vzdělávání GAUDEAMUS v Brně a AKADÉMIA v Bratislavě (Slovensko). Informace se k zájemcům o studium dostávají i dalšími cestami, mj. recenzemi umělecké činnosti studentů Divadelní fakulty JAMU v médiích, informacemi o premiérách absolventských projektů, popularizací všech činností DIFA JAMU prostřednictvím pedagogů, umělců – absolventů aj. Spolupráce tohoto druhu je rozprostřena ve všech médiích včetně nových forem na internetu (např. sociální sítě jako je Facebook aj.).

Fakulta každoročně pořádá v listopadu Den otevřených dveří, kde mají uchazeči možnost osobně se setkat s vedoucími ateliérů a dozvědět se o oboru, charakteru přijímacích zkoušek, požadavcích na talentové a studijní předpoklady.

Studentům středních škol je nabízeno předplatné do školních scén (Divadelní studio Marta a Divadlo na Orlí), kde mohou z prezentovaných výsledků sledovat uměleckou úroveň Divadelní fakulty.

Ateliér divadla a výchovy nabízí některé své aktivity (dílny k divadelním inscenacím, dílny Divadla fórum) přímo středním školám.

Uchazečům o studium jsou určeny letní herecké a muzikálové školy a divadelní seminář (viz kapitola 10 *Celoživotní vzdělávání*).

7. AKADEMIČTÍ PRACOVNÍCI

Body 7 a) – 7 f) podrobnosti viz tabulková příloha (tab. č. 7.1, 7.2, 7.3, 7.4, 7.5 a 7.6)

7 g)

KARIÉRNÍ ŘÁD

Od 28. ledna 2013 platí na JAMU Kariérní řád (KŘ), který byl zveřejněn jako směrnice rektora JAMU č. 2 / 2013. KŘ se postupně stává motivačním nástrojem pro řízení jednotlivých oborů na obou fakultách. V současné době probíhá jeho postupná implementace do struktury řízení školy i fakult.

Divadelní fakulta má zpracovány charakteristiky jednotlivých pozic akademických pracovníků a byl vytvořen kariérní plán fakulty s výhledem do roku 2020.

Při odměňování akademických pracovníků jsou zohledňovány dosažené výsledky v RIV a RUV a významné výsledky tvůrčí (umělecké, vědecké a pedagogické) činnosti. S nástupem nového vedení byl zaveden systém hodnocení řadových pedagogů vedoucími ateliérů, což se promítá do reálných mezd.

8. SOCIÁLNÍ ZÁLEŽITOSTI STUDENTŮ A ZAMĚSTNANCŮ

8 a)

STIPENDIA STUDENTŮM PODLE ÚČELU STIPENDIA (počty studentů)

podrobnosti viz tabulková příloha (tab. č. 8.1)

8 b)

VLASTNÍ STIPENDIJNÍ PROGRAMY

Divadelní fakulta zavedla v roce 2014 *Mimořádné stipendium na podporu úspěšného studia*. Studenti, kteří nevyhoví podmínkám pro sociální stipendium stanovených v § 91, odst. 3 Zákona o vysokých školách, ale přesto považují svou finanční situaci za kritickou, mohou žádat o tzv. *Mimořádné stipendium* na základě Stipendijního řádu Čl. 3, odst. 1 písm. f). V těchto případech podává student žádost na formuláři *Žádost o mimořádné stipendium na podporu úspěšného studia*, která je dostupná na webových stránkách Divadelní fakulty. Nedílnou součástí *Žádosti o mimořádné stipendium na podporu úspěšného studia* je vyjádření vedoucího ateliéru studenta.

8 c)

PORADENSKÉ SLUŽBY

Poradenská činnost na Divadelní fakultě je řešena v rámci jednotlivých ateliérů a oborů a na studijním oddělení. Vzhledem k počtu studentů v jednotlivých ateliérech i na fakultě celkově se jedná o individuální konzultace a individuální řešení všech případů, kdy student nebo jeho pedagog dá k řešení podnět.

Individuální přístup ke studentům umožňuje rovněž poradenství při hledání profesního uplatnění absolventů.

8 d)

STUDENTI SE SPECIFICKÝMI POTŘEBAMI

Na fakultě existuje obor Výchovná dramatika pro Neslyšící s bakalářským a magisterským stupněm studia a s řádnou i kombinovanou formou studia. Obor má vynikající výsledky a je vysoce hodnocen v České republice i v zahraničí. Oceňována je jejich umělecká tvorba (v roce 2016 ateliér realizoval inscenaci „Dům“ v Divadelním studiu Marta) i působení v oblasti speciální pedagogiky. Na podporu studentů se specifickými studijními potřebami získala DIFA JAMU v roce 2016 finanční příspěvek ve výši 777.000,- Kč.

8 e)

PRÁCE S MIMOŘÁDNĚ NADANÝMI STUDENTY

Pro studenty vytváří Divadelní fakulta jedinečné podmínky, zejména pro jejich samostatnou tvůrčí uměleckou činnost. DIFA JAMU podporuje odborným pedagogickým vedením, poskytnutím prostoru i finančních prostředků řadu studentských absolventských projektů i dalších projektů mimo povinný základ studia. Mezi podporované aktivity patří například tradiční Salón původní tvorby, pravidelná přehlídka spolupráce ateliérů herectví, režie, dramaturgie a divadelního manažerství Monodramata, festival Ateliéru divadla a výchovy „Sítko“ a další klauzurní práce studentů. K prolínání jednotlivých oborů dochází při práci na projektech v menších studentských týmech (semestrální projekty), kde se hranice mezi profesemi prolínají. Podporována je i spolupráce studentů s profesní sférou. Jedná se o nejrůznější typy praxe, pracovních stáží, hostování v divadlech, o účast na společensky významných kulturních akcích (Noc kejklířů, Slavnost masek a další), o divadelní akce směřované k obohacení kulturního života měst, obcí, regionů, aktivity směřované ke skupinám se specifickými potřebami. Na podporu studentských uměleckých aktivit studentů doktorského a magisterského studia je zaměřena také grantová soutěž specifického vysokoškolského výzkumu na Divadelní fakultě JAMU. V roce 2016 bylo podpořeno 18 výzkumných projektů v celkové výši 784.549,- Kč.

8 f)

UBYTOVACÍ A STRAVOVACÍ SLUŽBY

DIFA JAMU, jakožto součást Janáčkovy akademie múzických umění v Brně, využívá ubytovacích služeb IVU Centra Astorka. Stravovací zařízení JAMU nevlastní, studenti mají možnost využívat menzu Masarykovy univerzity.

8 g)

PÉČE O ZAMĚSTNANCE

Za DIFA bez komentáře.

KNIHOVNA JAMU

9 a)

DOPLŇOVÁNÍ KNIHOVNÍCH FONDŮ

9 b)

INFORMAČNÍ A KOMUNIKAČNÍ TECHNOLOGIE*Dostupnost komunikačních a performativních multimediálních technologií*

Z akreditace studijního programu Dramatická umění Divadelní fakulty Janáčkovy akademie múzických umění v Brně a spektra jednotlivých ateliérů vyplývá provázanost odborných teoretických předmětů s praktickými projekty a uměleckými výkony směřujícími k rozvoji individuálních kompetencí v oblasti performativního, divadelního, audiovizuálního a multimediálního umění. Stále se vyvíjející formy tohoto umění nutí vzdělávací instituce dynamicky proměňovat obsah i metody výuky, na které jsou navázány jak technologie přímo související s uměleckým výkonem, tak i výukové pomůcky. Dostupnost realizované výuky na pravidelně modernizovaných a inovovaných technologických řetězcích reflektujících vývoj oboru výrazně zvyšuje kompetence studentů, respektive absolventů.

V tomto roce byla provedena pravidelná obnova a inovace amortizovaných pracovních stanic, diskových polí, tiskových zařízení, specializovaných SW, proběhla inovace audiovizuálních a multimediálních výukových pomůcek – digitálních kamer, záznamových a prezentačních prostředků. V Divadelním studiu Marta byla provedena obnova divadelních technologií projekčních, zvukových i jevištních. Realizované inovované postupy a v návaznosti zvolená technologická řešení v tomto roce navazují na stávající technologie v rovině výukových pomůcek, technologií souvisejících s procesy umělecké tvorby (absolventskými výkony) a technologiemi pro vědu a výzkum. Využitelnost pro všechny studenty fakulty vyplývá z akreditací ateliérů, respektive z obsahů jednotlivých předmětů. Mimo pravidelnou výuku orientovanou na umělecké výkony všech přibližně 350 studentů absolvuje jak na bakalářském, tak i magisterském stupni uměleckými výstupy, případně i mezinárodními prezentacemi.

U starších pracovních stanic byla prodloužena jejich technologická životnost rozšířením paměťových kapacit postupnou náhradou pomalých HDD za rychlejší SSD. Tímto směrem bude inovace probíhat i v příštím roce. Škála užívaných tiskáren byla rozšířena o 3D tiskárny, které jsou používány pro specializovanou výuku. Inovací monitorů se zlepšuje především hygiena a kvalita práce uživatelů. Byla rozšířena kapacita datových úložišť, a tím i rozšířeno spektrum dostupných informací. Jako každý rok byly reprodukovány amortizované zvukové a osvětlovací technologické řetězce s přímou návazností na inovaci fotografických komponent a audiovizuálních řetězců.

10. CELOŽIVOTNÍ VZDĚLÁVÁNÍ

Body 10 a) – 10 b) podrobnosti viz tabulková příloha (tab. č. 10.1 a 10.2)

První červencové dny patří každoročně na Divadelní fakultě realizaci letních škol herectví a muzikálu, které byly i v tomto roce plně obsazeny. Letní škola muzikálu probíhala pod vedením zkušených pedagogů z Kabinetu zpěvu a z Kabinetu tance a pohybu a účastnilo se jí 25 osob. Letní škola herectví se konala pod vedením MgA. Igora Dostálka a MgA. Miroslava Ondry a absolvovalo ji celkem 26 osob.

V listopadu byl zahájen další ročník Divadelního semináře s celkovým počtem 34 účastníků. V letošním roce byl program obohacen o přednášku prof. PhDr. Silvy Mackové „*Divadlo a výchova*“ a o přednášku doc. MgA. Hany Slavíkové „*Média a kultura*“. Většina účastníků Divadelního semináře využila možnosti návštěvy divadelního představení v Divadelním studiu Marta nebo v Divadle na Orlí.

Východiskem programu U3V byl v roce 2016 akreditovaný studijní program Dramatická umění na DIFA JAMU. Cílem programu U3V bylo poskytnout jeho posluchačům nejen cestu k poznání zdrojů divadelního umění v různých historických obdobích, ale zároveň ji propojovat s problematikou hledání a naplnění smyslu divadla v moderní společnosti. Třídílný cyklus nazvaný *Jak vzniká divadlo IV, V, IV* představoval třicet odborných přednášek a seminářů realizovaných interními pedagogy DIFA JAMU. Nabídl posluchačům také tři moderované přednášky osobností divadelního umění z praxe (MgA. Stanislav Slovák a MgA. Petr Štěpán; MgA. Martin Sládeček a MgA. Martin Františák; prof. Mgr. Petr Oslzlý). Posluchači absolvovali exkurze do významných divadelních institucí v Brně (Janáčkovovo divadlo, Městské divadlo Brno) a jejich budov s podrobnou prohlídkou zákulisí, které byly doprovázeny odbornou přednáškou. Dále navštívili Moravské zemské muzeum – oddělení dějin divadla, kde viděli expozici loutek také s odborným výkladem PhDr. Jaroslava Blechy. Většina přednášek byla doprovázena audiovizuálními ukázkami a studenti obdrželi ke každé přednášce syllabus. Cyklus kurzů byl zakončen slavnostní promocií.

11. VÝZKUMNÁ, VÝVOJOVÁ, UMĚLECKÁ A DALŠÍ TVŮRČÍ ČINNOST

11.1. VÝZKUMNÁ A VÝVOJOVÁ ČINNOST

11.1 a)

NAPLŇOVÁNÍ DLOUHODOBÉHO ZÁMĚRU A AKTUALIZACE DZ NA ROK 2016

V roce 2016 došlo k rozdělení funkce proděkana pro výzkum a vedoucího Kabinetu pro výzkum divadla a dramatu. Na základě této změny výzkum a vývoj na Divadelní fakultě koordinuje proděkan pro výzkum, který nicméně i nadále úzce spolupracuje s Kabinetem pro výzkum divadla a dramatu, který zůstává hlavním centrem podpory i realizace výzkumu na Divadelní fakultě.

Vedoucí Kabinetu pro výzkum divadla a dramatu se stala Mgr. et Mgr. Radka Kunderová, Ph.D., která se také stala předsedkyní Ediční komise DIFA JAMU. Na práci Kabinetu se nadále podíleli jeho vědečtí pracovníci. Co se týče personálního obsazení, v plném úvazku nadále pracovala Mgr. Tereza Konývková, částečný vědecký úvazek naplňovala vedoucí kabinetu i MgA. Jan Motal, Ph.D. Po krátké odmlce nastoupila v listopadu 2016 na poloviční úvazek MgA. Lucia Repašská, Ph.D., která se stejně jako MgA. Vítězslav Větrovec (úvazek 0,25) zaměřuje na „*artistic research*“. Z mateřské dovolené se na redaktorský částečný úvazek vrátila Mgr. Andrea Jochmanová, Ph.D. a Mgr. et Mgr. Jitka Šotkovská pokračovala po mateřské dovolené v rodičovské.

Výzkumná činnost se na fakultě v roce 2016 soustřeďovala zejména do oblastí:

- dokumentace a analýza tvorby brněnských studiových divadel;
- problematika „*artistic research*“;
- historie dramatické tvorby Československé televize;
- posuny hranic autoritativního diskursu v českém divadle 80. letech 20. století;
- performativita národní identity;
- teorie umění.

Další odborná činnost Kabinetu pro výzkum divadla a dramatu v roce 2016:

- organizace mezinárodní teatrologické konference *Tendence v současném herectví a herecké pedagogice (in memoriam doc. PhDr. Jan Roubal, Ph.D.)*;
- ediční příprava recenzovaného anglického sborníku z mezinárodní doktorandské konference *Current Challenges in Doctoral Theatre Research*
- ediční příprava recenzovaného anglického překladu sborníku z konference *Aktuální otázky analýzy inscenace/představení: in memoriam prof. PhDr. Bořivoj Srba, DrSc.*
- redakce studentských studií vypracovaných v rámci specifického vysokoškolského výzkumu pro *Akademické studie DIFA JAMU*, oponování vybraných studií, účast v hodnotících komisích
- aktivní účast na mezinárodních konferencích, seminářích a workshopech
- navazování spolupráce se zahraničními institucemi – Institut für Theaterwissenschaft na Freie Universität v Berlíně, Royal Central School of Speech and Drama v Londýně, Litevská akademie hudby a divadla ve Vilniusu

- navázání partnerství s českými výzkumnými institucemi: HUME lab – Laboratoř pro experimentální humanitní vědy na Filozofické fakultě Masarykovy univerzity v Brně, Katedra divadelních studií na Filozofické fakultě Masarykovy univerzity v Brně
- příprava a propagace mezinárodní doktorandské konference 2017
- příprava česko-anglických webových stránek Kabinetu
- kompletace údajů pro RIV za DIFA

Rozsahem nejdůležitější výzkum probíhal v souvislosti s řešením projektů podpořených vědecko-výzkumnými granty:

GA ČR „Brněnská studiová divadla II: dokumentace – rekonstrukce – analýza“

(řešitel: prof. PhDr. Josef Kovalčuk)

Projekt byl realizován ve svém posledním roce čtyřletého financování v souladu s podanou a schválenou grantovou žádostí. Projekt navazuje na úspěšně završený projekt GA ČR „Dokumentace a analýza tvorby brněnských studiových divadel“ (č. 408/09/1733). V roce 2016 byl realizován rozsáhlý heuristický výzkum, který se zaměřil na získání a zpracování dostupné dokumentace (režijní knihy, audiovizuální dokumenty, fotografie, scénografické návrhy, reflexe pamětníků, atd.) a byly vydány odborné publikace: Petr Oslzlý *Am a Ea*, Jan Motal *Existenciální divadlo snění*, Josef Kovalčuk *Fenomén Hvězdy na vrbě*, Kateřina Bartošová Slámová *Člověk ve světě světla*. Publikace Petra Oslzlého *Let Husy (Divadlo na provázku v letech 1972–1980)* a monografie o mezinárodním projektu *Together* budou vydány v průběhu roku 2017.

GA ČR "Dramatická tvorba ostravského studia Československé televize (1955 - 1991)

(řešitel: doc. MgA. Marek Hlavica, Ph.D.)

Proběhl druhý rok řešení tříletého grantu, jehož záměrem je komplexně prozkoumat dramatickou tvorbu vzniklou v ostravském studiu Československé televize od jeho založení v roce 1955 až do vzniku nástupnické veřejnoprávní České televize v roce 1991. Projekt se zaměřuje na kritickou analýzu a interpretaci všech přibližně 500 dramatických pořadů (narativních filmů a seriálů) a zvláštní pozornost je věnována studiu jejich ideologických struktur, doslovných a podtextových obsahů, způsobů reprezentace reality a vytváření významů, stereotypů, konvencí a narativních modelů. Druhý rok řešení se zaměřil na analýzu pořadů vzniklých v období tzv. normalizace. Všechny pořady z tohoto období byly zhlédnuty a kriticky zhodnoceny. Významnou součástí výzkumu v tomto roce byly pracovní cesty za účelem realizace výzkumných rozhovorů se zaměstnanci a spolupracovníky tehdejšího ostravského studia ČST, které přinesly řadu unikátních poznatků. Třetí, poslední rok řešení se zaměří na pořady z 90. let a na dokončení celého výzkumu, jenž bude završen vydáním monografie.

Spolupráce na zahraničních výzkumných projektech a vystoupení na mezinárodních konferencích

FRANCÁN, Petr – KUNDEROVÁ, Radka – LAHODOVÁ, Anna. Mezinárodní výzkumný projekt *Passage 23 E: Theatre and Theatricality from the Baltic to the Aegean*. Hlavní organizátoři: International Theatre Institute Berlin and Freie Universität Berlin.

BEDNÁRIKOVÁ, Dagmar. *24th ENCATC Annual Conference Cultural Management Education in Risk Societies – Towards a Paradigm and Policy Shift?!*. 5.–7. 10. 2016, Valencie, Španělsko.

Příspěvek: “Culture center as an universal and sustainable public culture space“.

BROULÍKOVÁ, Veronika – MIKOTOVÁ, Zoja. *XVII. Mezinárodní konference k problematice osob se specifickými potřebami*, 15. 3. 2016, Ústav speciálněpedagogických studií, Pedagogická fakulta, Univerzita Palackého v Olomouci.

Příspěvek: „Divadelní projekty jako funkční součást výchovy a vzdělávání osob se specifickými potřebami.“

CHLÁDKOVA, Blanka. *24th ENCATC Annual Conference Cultural Management Education in Risk Societies – Towards a Paradigm and Policy Shift?!*. 5.–7. 10. 2016, Valencie, Španělsko. Chair panelu “New technologies, teaching and cultural management“.

KONÝVKOVÁ, Tereza. *Konference Association for Slavic, East European and Eurasian Studies’s Convention: Global Conversations*. 17.–20. 11. 2016, Washington, D. C.

Příspěvek: “Constructing Czech National Identity in Sokol Movement’s Mass Performances“.

KUNDEROVÁ, Radka. *Konference Turn Mirrors into Windows. European League of Institutes of the Arts (ELIA) 14th Biennial Conference*. 30. 11.–3. 12. 2016, Palazzo Spinelli, Florencie, Itálie.

Příspěvek: “Artistic Research: Prolific Innovation or Pragmatic Tool? “.

KUNDEROVÁ, Radka. *Konference Presenting the Theatrical Past, International Federation for Theatre Research (IFTR) congress*, 13.–17. 6. 2016, Stockholm Universitet, Stockholm, Švédsko.

Příspěvek: “Tracing Ideology: How to Make Theatre Reviews Speak to Us“.

KUNDEROVÁ, Radka. *The Ludic Stance*, workshop in artistic research, Studio Alta, Praha, vedoucí workshopu: Alice Koubová (Institute of Philosophy, Czech Academy of Sciences), Kent Sjöström (Malmö Theatre Academy, Lund University, Sweden).

KUNDEROVÁ, Radka. *Young Critics Seminar*, International Association of Theatre Critics (A.I.C.T.), Theatre Olympics, Vratislav, Polsko, vedoucí semináře: Prof. Octavian Saiu (National University of Theatre and Film, Bucharest – University of Otago, New Zealand).

VĚTROVEC, Vítězslav. *Konference Teritoria umění*. 18. 5. 2016, Akademie múzických umění v Praze

Příspěvek: „Obnova paměti vesnice a jejích lidových tradic prostřednictvím divadelních inscenací“

VĚTROVEC, Vítězslav. *Festival Autorská tvorba nablízko*. 3.-6. 3. 2016, DAMU

Příspěvek: „Divadlo KočéBR a jeho kočování v letech 2010-2015“

Příspěvky pedagogů a studentů DIFA JAMU na mezinárodní teatrologické konferenci *Tendence v současném herectví a herecké pedagogice (in memoriam doc. PhDr. Jan Roubal, Ph.D.)*, 25.-26. listopadu 2016, DIFA JAMU:

- BERGMAN, Aleš. Úkol – gesto – cíl.
- SMILKOVÁ, Oxana. Metaforický trénink herce jako způsob profesionální výchovy umělce.
- NADAUD, Pierre. The Decroux's Technique: Semiology of the Acting and Feeling Body.
- KOVALČUK, Josef. Herectví v retromuzikálu Hvězdy na vrbě.
- BURŠOVÁ, Andrea. O herectví Niky Brettschneiderové v inscenaci Zapomenutý vězeň.

11.1 b)

PROPOJENÍ TVŮRČÍ A VZDĚLÁVACÍ ČINNOSTI

Tvůrčí a vzdělávací činnost jsou na Divadelní fakultě neoddělitelně propojeny a zejména umělecká tvorba je prostředkem i cílem vzdělávání. Pedagogové jsou aktivní umělecké osobnosti, které během výuky předávají studentům zkušenosti z umělecké praxe.

Při vzdělávání je možné využívat pokročilé technologie hudebně-dramatické laboratoře JAMU Divadla na Orlí, veškeré zázemí Divadelního studia Marta a také dostatečně vybavené prostory v budově na Mozartově ulici.

K propojení vzdělávací a tvůrčí činnosti napomáhaly také workshopy se zahraničními i domácími odborníky praxe. Poznatky a zkušenosti z workshopů byly potom rovněž ověřovány při realizaci praktických projektů a absolventských inscenací v Divadle na Orlí a ve fakultním Divadelním studiu Marta.

Výrazným případem propojení tvůrčí a vzdělávací činnosti je organizování mezinárodních festivalů, přehlídek a projektů, umožňujících vzájemnou inspiraci a sdílení některých příkladů dobré praxe, jako byl v roce 2016 zejména XXVI. ročník Mezinárodního festivalu SETKÁNÍ/ENCOUNTER, který proběhl ve dnech 12.–16. dubna.

11.1 c)

ZAPOJENÍ STUDENTŮ DO TVŮRČÍ ČINNOSTI

Významným přínosem pro rozvíjení účasti studentů doktorského a magisterského stupně na vědecko-výzkumné činnosti, propojení pedagogického a výzkumného procesu i uměleckého a teoretického vnímání studentů bylo zavedení specifického výzkumu. Jde o výzkumné aktivity prováděné studenty při uskutečňování akreditovaných doktorských nebo magisterských studijních programů, které jsou bezprostředně spojeny také s jejich vzděláváním. V rámci specifického výzkumu byly v roce 2016 realizovány tyto projekty doktorských a magisterských studentů obhájené ve výběrovém a oponentním řízení studentské grantové soutěže:

ŘEŠITEL	NÁZEV PROJEKTU	Schválená částka v Kč
MgA. Dagmar Bednáriková	Fungování kulturních center	114.000,- Kč
Mgr. Matěj T. Růžička	Divadelní projekt „Krajina, místa, historie V“	45.000,- Kč
Mg.A. Anna Čonková	Alternativne přístupy při práci s hlasom vybraných českých a slovenských lektorov	80.000,- Kč

Mgr. Dita Pytlíková Dvořáková	Analýzy představení současného tance/performance	16.000,- Kč
MgA. Lucie Harapátová	Analýza studijních materiálů, pedagogických postupů a vzdělávacích programů určených pro výuku filmové, audiovizuální a multimediální tvorby (se zaměřením na studenty a pedagogy středního stupně školství) formální i neformální oblasti vzdělávání	45.000,- Kč
Mgr. Pavel Jirásek	Loutka mezi divadlem a televizí 1985-1995	30.000,- Kč
MgA. Jonáš Konývka	Příklady výuky na literárně-dramatickém oboru	15.000,- Kč
Mgr. et BcA. Radka Kulichová DiS.	Písně V+W tlumočené do znakového jazyka	80.000,- Kč
Mgr. art. Jana Ondrušová	Stopy scénářistické tvorby L. Grosmana v NFA a PNP v Prahe	38.695,- Kč
Mgr. BcA. Pavol Seriš	Výskum divadelných aktivít Boleslava Polívky v zahraničí	40.000,- Kč
MgA. Rebeka Uličná	Inštitucionálne podmienky filmových tvorcov v Maďarsku - prípadové štúdie	11.600,- Kč
MgA. Vítězslav Větrovec	Interteatro - Výzkum prvků klasické Commedia dell'Arte, konkrétně postavy Pulcinely v mezinárodní inscenaci Pornovinella na české a zahraniční scéně	45.000,- Kč
doc. Mgr. Aleš Bergman, Ph.D.	Cvičení Michaila Čechova	30.000,- Kč
doc. PhDr. Veronika Broulíková	Využití dramaterapeutických a teatroterapeutických postupů v hodinách dramatické výchovy u žáků se sluchovým postižením	18.000,- Kč
Mgr. Igor Dostálek	Vliv živé hudby na herecký projev a vnímání divákovo	20.000,- Kč
doc. MgA. Marie Jirásková, Ph.D.	Extrémní scénografie Jany Prekové - mezi designem a eventem	33.499,- Kč
MgA. Mária Smreková	Multikultúrne prvky v súčasnom divadle vs. Súčasné divadlo v multikultúrnom prostredí	75.255,- Kč
MgA. Vítězslav Větrovec	Festival Velkolhotecké divadelní rejžování 2016: Obnova paměti vesnice a „rozšíření jejích hranic“ prostřednictvím divadelních inscenací a zvýšení participace místních obyvatel na velkolhotecké divadelní tradici.	27.500,- Kč
	Komise, posudky	20.000,- Kč
CELKEM		784.549,- Kč

Výsledné studie ze studentské grantové soutěže 2016 jsou redakčně zpracovávány i typograficky upravovány a jsou postupně zveřejňovány v internetovém časopisu *Akademické studie DIFA JAMU*.

11.1 d)

ÚČELOVÉ FINANČNÍ PROSTŘEDKY NA VÝZKUM, VÝVOJ A INOVACE

Prostředky na výzkum, vývoj a inovace byly v roce 2016 získány a čerpány z následujících zdrojů:

- institucionální podpora VaV ve výši 2.433tis. Kč. Tyto prostředky byly v podstatné části využity na výzkum prováděný Kabinetem pro výzkum divadla a dramatu (témata tohoto výzkumu viz výše). Menší část těchto prostředků byla čerpána na realizaci mezinárodní vědecké konference *Tendence v současném herectví a herecké pedagogice (in memoriam doc. PhDr. Jan Roubal, Ph.D.)*, na překlady resumé a recenze vydávaných publikací a rovněž na podporu autorům publikací;

- účelová podpora na specifický vysokoškolský výzkum v roce 2016 činila na DIFA JAMU přibližně 785tis. Kč. Byla použita na hrazení nákladů pro projekty podpořené na základě studentské grantové soutěže;
- další účelové prostředky byly čerpány z GA ČR na projekty:
 - *Brněnská studiová divadla II: dokumentace – rekonstrukce – analýza*, v roce 2016 podpořen ve výši 1.138tis. Kč;
 - *Dramatická tvorba ostravského studia Československé televize (1955-1991)*, v roce 2016 podpořený částkou 365tis. Kč.

11.1 e)

VĚDECKÉ KONFERENCE (SPOLU)POŘÁDANÉ VYSOKOU ŠKOLOU

Divadelní fakulta uspořádala ve dnech 25.–26. listopadu 2016 mezinárodní teatrologickou konferenci *Tendence v současném herectví a herecké pedagogice*, která byla věnována in memoriam přednímu českému divadelnímu teoretikovi a pedagogovi DIFA JAMU doc. PhDr. Janu Roubalovi, Ph.D. Hlavní organizátorkou konference byla Mgr. Tereza Konývková. Akce vytvořila platformu pro setkání pedagogů herectví, režisérů, herců, divadelních teoretiků a historiků, kteří sdíleli své poznatky i praktické zkušenosti. Na konferenci vystoupili specialisté ze zahraničí (Litva, Polsko, Itálie, Slovensko, Anglie, USA), hosté z jiných českých škol (DAMU, FF MU) i řada pedagogů DIFA JAMU. Konference se těšila velkému zájmu pedagogů a studentů fakulty. Příspěvky budou publikovány v tištěném sborníku, který vydá Ediční středisko JAMU v průběhu roku 2017. Program uskutečněné konference je přístupný zde: <http://www.jamu.cz/documents/aktuality/tendence-v-soucasnem-herectvi-a-herecke-pedagogice.pdf>

11.1 f)

PODPORA DOKTORANDŮ NA POSTDOKTORANDSKÝCH POZICÍCH

Výzkumná činnost doktorandů Divadelní fakulty byla podpořena prostřednictvím grantové soutěže v rámci specifického výzkumu (viz tabulka výše), podpořeno bylo 12 doktorských výzkumných projektů.

11.1 g)

PODÍL APLIKAČNÍ SFÉRY NA TVORBĚ A USKUTEČŇOVÁNÍ STUDIJNÍCH PROGRAMŮ

Aplikační sféra se na tvorbě a uskutečňování studijních programů podílí několika způsoby. Je třeba zdůraznit, že pro uměleckou školu je především důležité, aby její pedagogové byli zapojeni do profesionální umělecké (či umělecko-pedagogické a umělecko-organizační) činnosti. Znamená to tedy, že v každém ateliéru, respektive oboru (zejména však v logice nového uspořádání dle novely VŠ zákona zastřešujícího studijního programu) figurují u profilujících předmětů takto s praxí spjatí pedagogové, kteří již při samotné formulaci obsahu jednotlivých předmětů a jejich vzájemných vazeb v rámci programu vnáší své aktuální poznatky a zkušenosti z praxe. Reference, respektive ověření aktuálního zapojení do aplikační sféry ze strany klíčových pedagogů nám již po několik let poskytuje Registr uměleckých výstupů, ve kterém je DIFA JAMU jednou z klíčových institucí. A to jak z hlediska počtu registrovaných výstupů, tak z hlediska odbornými certifikátory posouzených výstupů.

Součástí tohoto přístupu, tzn. potřeba zabezpečovat výuku odborníky z aplikované sféry, je také promyšlená spolupráce s externími vyučujícími z praxe.

Stejně tak je pro obsah a vzájemné vazby důležité zapojení pedagogů teoreticko-vědeckého zaměření, zejména pak doktorandů, absolventů doktorského studia a pracovníků Kabinetu pro výzkum divadla a dramatu.

Neméně důležité je vyhodnocení takto – ve spolupráci se zástupci aplikační sféry – formulovaných studijních programů ze strany Umělecké rady DIFA, ve které jsou zapojení zástupci klíčových institucí aplikační sféry nejen z jihomoravského regionu.

Třetí rovinou ověřování relevance obsahu studijních programů je veřejná prezentace tvůrčích projektů vzniklých na základě studijních programů. Ty jsou uváděny zejména v našich školních divadlech – Divadelním studiu Marta a Divadle na Orli. Součástí veřejné prezentace (v rámci provozu, jež simuluje profesionální repertoárové divadelní působení) je konfrontace uměleckých výstupů studentů se zástupci profesní sféry. Umělečtí šéfové a ředitelé divadel jsou na tyto výstupy pravidelně zváni a jednotlivá představení navštěvují. Jejich zájem vyplývá z potřeby personálního zabezpečení svých institucí (tzn. že si vybírají absolventy pro své instituce), na druhou stranu ale fakulta využívá této příležitosti pro neformální diskuse vedoucích ateliérů nad obsahem studijních programů.

Zcela výjimečný přístup k zapojení aplikační sféry do tvorby obsahu studijních programů mají umělecko-pedagogické obory. Jejich tvůrčí projekty se často zaměřují na lektorskou práci s divákem ve spolupráci s profesionálními divadelními institucemi (například Národní divadlo Brno) a s jednotlivými zájmovými skupinami, kterým jsou aktivity vedoucí ke srozumitelné recepci divadelních artefaktů určeny (základní školy, střední školy, rodiny s dětmi). Dochází tedy k souběžnému přenosu praktických poznatků z obou cílových skupin (zadavatel, tzn. profesionální divadelní instituce, odběratel, tzn. ZŠ, SŠ, soukromá sféra rodin) do obsahu vyučovaných předmětů připravující studenty postupně na tento typ aplikovaných výstupů..

11.1 h) + i)

SPOLUPRÁCE S APLIKAČNÍ SFÉROU A POČET SMLUV SE SUBJEKTEM APLIKAČNÍ SFÉRY – VÝZKUM, VÝVOJ A INOVACE

Nejvýznamnějšími partnery z aplikační sféry, s nimiž má DIFA JAMU (resp. JAMU) uzavřeny různé typy smluvních vztahů pro uplatňování výsledků tvůrčích a uměleckých aktivit, stejně jako výsledků výzkumných, vývojových, inovačních činností, jsou:

- Česká televize – v posledních dvou letech změnila přístup k umělecké vzdělávací sféře. Od rámcových smluv přešla ke strategickému programu stáží zacílených na soustavnou práci se studenty, budoucími absolventy. Tato spolupráce je jednak rámcově ošetřena smlouvou a zastřešujícím jednáním na úrovni rektora JAMU a ředitele ČT, jednak na peer to peer komunikaci. ČT pravidelně komunikuje aktuální nabídku stážových míst, ta je ze strany DIFA JAMU cíleně distribuována v rámci jednotlivých ateliérů.
- Instituce působící v autorsko-právní oblasti. Zejména se jedná o spolupráci s agenturou DILIA, která nabízí studentům prostřednictvím fakulty podporu v oblasti vzniku nových divadelních textů, jejich autorskému čtení. Smyslem této spolupráce je potřeba výchovy nových dramatických autorů a inscenátorů, kterým následně DILIA nabízí profesionální servis a autorsko-právní zastupování. Novým spolupracujícím subjektem se v roce 2016 stala OAZA (Ochranná asociace zvukařů – autorů, z.s.), která s fakultou vstoupila v kontakt. Realizovala pro studenty umělecko-technických oborů přednášky a s fakultou započala konzultovat problematiku autorských práv v této sféře.
- Odborné zastřešující organizace. DIFA je personálně prostřednictvím svých pedagogů (kteří právě působí v aplikační sféře, tzn. v profesionálních institucích, jak je popsáno v předchozí kapitole) propojena s Asociací profesionálních divadel, s Hereckou asociací, s nově vzniklou Asociací nezávislých divadel, českou sekcí organizace OISTAT (Mezinárodní organizace scénografů, divadelních architektů a techniků), s Českou komorou tlumočnicků znakového jazyka, s Unií Neslyšících Brno atd.

- Institut umění – Divadelní ústav. Zde je spolupráce ošetřena nikoliv institucionálně, ale personálně zastoupením prodávky DIFA ve Vědecké radě Institutu umění. Institut také v roce 2016 založil platformu vysokoškolských pracovišť poskytujících studijní programy zacílené na umělecko-organizační obory a tato platforma by měla v roce 2017 nadále pokračovat a poskytovat informace směrem k potřebám profesionálního sektoru v této oblasti.

Smluvně jsou systematicky řešeny stáže studentů v profesní sféře. Zde jde zejména o studenty oborů Divadlo a výchova a Divadelní manažerství – producentství. Smlouvy byly v roce 2016 uzavřeny s:

- Lužánky - středisko volného času, Lidická 50, 658 10 Brno
- Základní umělecká škola, Smetanova 8, 602 00, Brno
- Základní umělecká škola, Křížkovského 4, 690 02 Břeclav
- Základní umělecká škola ŽEROTÍN, Kavaleristů 6, 779 00 Olomouc
- Základní umělecká škola, Dvořáčkova 316, 666 01 Tišnov
- Divadlo U22, K Sokolovně 201, 104 00 Praha 22 - Uhřetěves
- Filozofická fakulta MU, Arne Nováka 1/1, 602 00 Brno
- Pedagogická fakulta MU, Poříčí 623/7, 639 00 Brno
- Cyrilometodějské gymnázium a střední odborná škola pedagogická Brno, Lerchova 63, 602 00 Brno
- Národní divadlo Brno, Dvořákova 11, 602 00 Brno.

11.1 q)

STRATEGIE PRO KOMERCIALIZACI

Strategie pro komercializaci je realizována v intencích celoškolské směrnice „Směrnice 2/2011“ ze dne 12. května 2011 o nakládání s výsledky činnosti ve výzkumu, vývoji a inovacích“ jako předpis pro případné uplatňování výsledků výzkumně-vývojových aktivit a přenos inovací.

Je třeba zdůraznit, že Divadelní fakulta JAMU pracuje v rámci své vzdělávací, tvůrčí a vědecké činnosti v segmentu, který významně produkuje zejména nehmotné kulturní statky (veřejné kulturní služby), jejichž komercializace často není možná. Odběratelská sféra (tzv. veřejné kulturní instituce) nemá dostačující rozpočtové možnosti (např. v oblasti investic).

Nicméně v roce 2016 proběhla přípravná jednání se subjekty z komerční sféry zabývající se právě vývojem a produkcí technologických složek pro divadelní instituce. Prozatím nejslibnější je navazující jednání s firmou Robe (světelné technologie), kdy je záměrem uzavřít strategické partnerství pro testování vyráběných technologií před jejich uvedením na trh.

Vzhledem k výše uvedeným skutečnostem do jisté míry naplňuje Divadelní fakulta JAMU principy komercializace spíše ve smyslu přenosu uměleckých konceptů do profesionální (nikoli však komerční) sféry.

11.1 r)

PŮSOBNÍ V REGIONU

JAMU je školou s celostátním dosahem působení a s přesahem mezinárodním, a to jak v oblasti studentů, kteří na JAMU studují (studenti z celé ČR + zahraniční studenti různé provenience), tak v oblasti spolupráce, kontaktů, kooperací atd. Vedle toho existuje samozřejmě i spolupráce regionální, kterou lze definovat v několika úrovních: a) mezinárodní a celostátní akce (především festivaly, semináře, koncerty, divadelní představení), které výrazně přispívají ke zkvalitnění kulturní a odborné nabídky v regionu; b) přímá spolupráce na akcích konaných v rámci Brna a Jihomoravského kraje (Mezinárodní festival SETKÁNÍ/ENCOUNTER, festival Divadelní svět aj.). Existuje úzká komunikace mezi vedením DIFA a vedením města a kraje, a to především jako vzájemná výměna informací a koordinace některých aktivit. Tyto strategické úvahy probíhají většinou v napojení na ostatní brněnské vysoké školy, aby bylo dosaženo maximální synergie v této oblasti (město + kraj + vysoké školy). Takto koncipovaná spolupráce přináší uspokojivé výsledky.

Nedílnou součástí regionálního působení je pak pravidelná repertoárová činnost Divadelní fakulty JAMU v rámci Divadelního studia Marta a Divadla na Orli. Veřejnost (městská i regionální) má možnost bezprostředně zhlédnout tvůrčí výstupy z výuky, tzn. divadelní představení v pestré nabídce, která významně doplňuje kulturní nabídku města i regionu.

V této souvislosti je třeba zmínit podíl studentů i pedagogů DIFA JAMU na vznikající strategii pro oblast kultury, kterou v roce 2016 začalo připravovat participativní metodou Statutární město Brno. Studenti i pedagogové se zapojili do moderování kulatých stolů a participativních eventů, stejně tak jako studenti jsou zapojeni zejména do finalizace textů (již v průběhu roku 2017).

EDIČNÍ ČINNOST DIVADELNÍ FAKULTY JAMU

Divadelní fakulta vydává svá skripta, odborné a v malé míře i umělecké publikace v edičním středisku i mimo ně pro posluchače fakulty, dalších škol s obdobnou studijní náplní i pro odbornou veřejnost.

Publikace DIFA vydané v roce 2016

978-80-7460-096-8	Jarmila Hrabalová: <i>Dech, hlas a řeč (od praxe k teorii a zpět)</i>
978-80-7460-092-0	Kateřina Jebavá: <i>Tandemové divadlo – tandemové lekce</i>
978-80-7460-094-4	<i>NEMOC TEXTU: Salon původní literární tvorby 2016</i>
978-80-7460-095-1	Jiří Vanýsek: <i>Sny v šeru kina: Poznámky k fenoménu filmové identifikace</i>
978-80-7460-099-9	Aleš Bergman: <i>Studie o herectví a jeho pedagogice</i>
978-80-7460-104-0	Lukáš Rieger: <i>Cesty k herecké pedagogice</i>
978-80-7460-106-4	Jan Motal: <i>Dialog uměním</i>
978-80-7460-101-9	Silva Macková: <i>Divadlo a výchova</i>
978-80-7460-103-3	Dušan Zdráhal: <i>Režijní profil Aloise Hajdy – II. díl</i>
978-80-7460-108-8	Hana Slavíková: <i>Franz Cap: průvodce životem a dílem filmového režiséra Františka Čápa</i>
978-80-7460-109-5	Josef Kovalčuk: <i>Fenomén Hvězdy na vrbě (v rámci projektu GAČR)</i>

978-80-7460-110-1	Kateřina Slámová-Bartořová a kol.: <i>Člověk ve světě slova: Divadlo U stolu</i> (v rámci projektu GAČR)
978-80-7460-097-5	Jan Motal: <i>Existenciální divadlo snění (HaDivadlo: Písek)</i> (v rámci projektu GAČR)

Přispěvky ve sbornících a časopisech:

HLAVICA, Marek. Dramatická tvorba ostravského studia Československé televize v padesátých letech (1955–1959). *Akademické studie DIFA JAMU*, publikováno 30. 9. 2016, přístupné na: <http://akademickestudiedifa.jamu.cz/studie/studie/archiv-clanku/marek-hlavica-dramaticka-tvorba-ostravskeho-studia-ceskoslovenske-televize-v-padesatych-letech-19551959.html>

JOCHMANOVÁ, Andrea. *Theatralia*: revue současného myšlení o divadelní kultuře, vol. 19 (2016), č. 1. Český divadelní strukturalismus a Pražská škola. 335 s. ISSN 1803-845X (print), ISSN 2336-4548 (online). Editorka.

KONÝVKOVÁ, Tereza. Vlastenecká lojalita v kulturních performancích sokolského hnutí. In MACHALÍKOVÁ, Pavla; Taťána Petrasová; Václav PETRBOK (eds.): *Neviditelná lojalita? Rakušané, Češi, Němci v české kultuře 19. století*. Praha: Academia, 2016, s. 261–269.

KONÝVKOVÁ, Tereza. Polarity and Coherence in „Making“ and „Viewing“ in Contemporary Theatre Theory and Practice: Interview with Knut Ove Arntzen. *Theatralia*, 2016, č. 2, s. 130–132.

KONÝVKOVÁ, Tereza. Výstava *Sokol v umění*. Národní památník na Vítkově, červen – září 2016. Kurátorka.

KUNDEROVÁ, Radka. Václav Königsmark. *Česká divadelní encyklopedie: Činohra 1945-1989*. Praha: Institut umění – Divadelní ústav. přístupné na: http://encyklopedie.idu.cz/index.php/K%C3%B6nigsmark,_V%C3%A1clav

KUNDEROVÁ, Radka. Politické divadlo Evropa. *Svět a divadlo*, 2016, č. 1, s. 115–122.

KUNDEROVÁ, Radka. Paměť – identita – migrace... inspirace?. *Svět a divadlo*, 2016, č. 4, s. 62–68.

MOTAL, Jan. Cognitive Phenomenology: the Promising Pragmatic Marriage of Methodologies in the Field of Theatre Studies? *Theatralia* 19, č. 2, 2016, s. 52–75.

11.2. UMĚLECKÁ A DALŠÍ TVŮRČÍ ČINNOST

Do jedné z klíčových aktivit Divadelní fakulty – tvůrčí umělecká činnost – patří i provozy Divadelního studia Marta (Bayerova 5) a Divadla na Orlí (Orlí 7), které zabezpečují realizaci divadelních inscenací, jakožto absolventských projektů (a výkonů) studentů většiny oborů akreditovaných na DIFA. Umělecká koncepce obou scén je vytvářena vedoucími pedagogy ateliérů režie a dramaturgie, herectví, scénografie a produkce. Snahou je prezentovat na vysoké umělecké úrovni závěrečné výkony absolvujících studentů. Při tvorbě dramaturgických plánů se především přihlíží k nutné žánrové a stylové pestrosti textů a k proporčně pestré nabídce

možných absolventských výkonů. Zvláště pro první inscenaci je z mnoha praktických i uměleckých důvodů vhodné hostování profesionálního režiséra či zkušeného pedagoga. Zásadním posláním obou školních divadel je naučit studenty zvládat plné umělecké i provozní zatížení a získání dalších nezbytných návyků nutných pro úspěšné působení v profesionálním provozu.

Divadelní studio Marta

Kalendářní rok 2016 představoval pro Divadelní studio Marta části dvou sezón (konec sezóny 2015/2016 a začátek sezóny 2016/2017), a proto i v přehledu představení figurují inscenační projekty obou sezón.

Přehled inscenací v Divadelním studiu Marta

Počty premiér: 7 her na repertoáru:12	Počet míst na jedno představení	Počet představení na domácí scéně	Nabídnutých míst celkem na všechna představení	Počet diváků celkem na všechna představení	Ostatní vystoupení v ČR	Ostatní představení mimo ČR
Ó, Brno!	90	7	630	322	1	
Romeo a Julie	120	8	1 080	510		
Tajbele a její démon	90	9	790	516		
Sestra	98	7	717	460		
Časoprostor	82	2	164	52		
Jas a chvění aneb gymnosofické drobky I	80	5	420	282	1	
Jas a chvění aneb gymnosofické drobky II	80	5	400	257	1	
Opičárna aneb adekvátní pocit štěstí	80	9	720	560	1	1
Hvězdy na prodej	120	10	1 253	1 014		1
Děloha	80	6	510	410		
Dům	80	3	250	236		
Mrtvý pes v čistírně: Silní	60	3	180	165		
celkem	1060	74	7 114	4 784	4	2

V roce 2016 bylo ve studiu Marta odehráno celkem 74 představení, bylo uvedeno 7 premiér. Další 5 inscenací, které Marta uváděla, mělo premiéry již v roce 2015.

Inscenace navštívilo celkem 4 732 diváků, což znamená průměrnou návštěvnost 66 %.

Od 12. do 16. dubna 2016 se v Divadelním studiu Marta odehrálo 6 představení hlavního programu a 2 představení off-programu v rámci Mezinárodního festivalu divadelních škol SETKÁNÍ/ENCOUNTER 2016.

Od 4. do 9. dubna proběhla ve Divadelním studiu Marta *Velikonoční přehlídka 2016*, která pro tuto sezonu nahradila tradiční Absolventský festival. Tato událost byla přehlídkou inscenací sezony 2015-2016.

Přehled premiér v Divadelním studiu Marta

<p>Ateliér fyzického divadla</p> <p>Jas a chvění aneb gymnosofické drobyky I</p>	<p>Tereza Sikorová a Martin Šalanda: Mezizemí Režie a choreografie: Tereza Sikorová, Martin Šalanda Hudba: Downbelow Kostýmy a scéna: Monika Urbášková Zvuk: Jan Mach, Petra Göbelová, Lukáš Novotný Světlo: Jonáš Garaj Projekce: Petra Kateřina Bučková Produkce: Soňa Alexová</p> <p>Vojtěch Hříbek a Aneta Červená: Skříňáci Dramaturgická spolupráce: Šimon Peták Scénografie: Anna Chrtková Světla: Petr Kupka, Jonáš Garaj Zvuk: Jan Mach, Petra Göbelová, Lukáš Novotný Produkce: Petra Srbová</p> <p>Marie Svobodová: MILA Autor: Marie Svobodová Dramaturgická spolupráce: Šimon Peták Scénografie a kostýmy: Monika Urbášková Hudba: Marie Svobodová Světlo: Vladimír Burian Zvuk: Jan Mach, Petra Göbelová, Lukáš Novotný Produkce: Petra Srbová</p> <p>Ekaterina Plechková: TAJNA Autor: Ekaterina Plechková Dramaturgická spolupráce: Šimon Peták Scénografie: Standa Cibulka Hudba: Aude Martin Světla: Jonáš Garaj Produkce: Soňa Alexová hráli: studenti ateliéru fyzického divadla</p>	<p>premiéra: 9. 3. 2016</p>
<p>Ateliér fyzického divadla</p> <p>Jas a chvění aneb gymnosofické drobyky II</p>	<p>Jazmína Piktarová: Na jazyku vlas Koncept: Jazmína Piktarová Účinkují: Jazmína Piktarová, Tomáš Janyпка Scénografie: Markéta Plachá Světelný design: Zuzana Režná Produkce: Markéta Štefanová</p> <p>Viktor Černický: Parolapolea Choreografie a performance: Viktor Černický Hrají: Viktor Černický Coaching: Jaro Viňarský Scénografie: Standa Cibulka Sound design: Panáčik Lighting design: Zuzana Režná Produkce: Markéta Štefanová</p> <p>Silvie Kudelová: Žena a život Autor a aktér: Silvie Kudelová Odpovědný vedoucí: Pierre Nadaud, Tomáš Hubáček Výtvarnice: Hana Čichoňová Světla: Jonáš Garaj, Michal Fridrich</p>	<p>premiéra 16. 3. 2016</p>

	<p>Tomáš Janyпка: Monochromy "Sólo pro jednoho performeru a diváky" Autor: Tomáš Janyпка Dramaturgická spolupráce: Šimon Peták Scénografie: Standa Cibulka Světla: Zuzana Režná Produkce: Martina Součková, Kateřina Balíková hráli: studenti ateliéru fyzického divadla</p>	
<p>Š. Peták</p> <p>Opičárna aneb adekvátní pocit smyslu života</p>	<p>režie: Tereza Říhová scénář a dramaturgie: Šimon Peták scénografie: Hynek Petrželka kostýmy: Kateřina Höferová produkce: Marie Trefná světlo: Jonáš Garaj zvuk: Petra Göbelová pohybová spolupráce: Pavol Seriš, Adam Mašura hudba: Adam Mašura foto a trailer: Tomáš Tušer a Petr Chodura hráli: studenti 4. r. MgA. činoherního herectví</p>	<p>premiéra</p> <p>3. 4.2016</p>
<p>I. Dostálek</p> <p>Hvězdy na prodej</p>	<p>scénář a režie: Igor Dostálek pedagogické vedení: Nika Brettschneiderová asistent režie: Monika Okurková kostýmy: Lucie Sedláčková hudební spolupráce: Ondřej Hájek autoři písně "Písnička do ouška": Jan Mansfeld, Jaroslav Tomáš světelná koncepce: Jonáš Garaj světla: Lucie Pařízková hráli: studenti 4. r. MgA. činoherního herectví</p>	<p>premiéra</p> <p>5. 9. 2016</p>
<p>M. Wojtyzsko</p> <p>Děloha</p>	<p>překlad: Nika Brettschneiderová režie: Christoph Prückner asistent režie: Lukas Kavin scéna a kostýmy: Eliška Soukupová a Aneta Veselá světelná koncepce: Jonáš Garaj světla: Roza Zichová, Vojtěch Matulík zvuk: Petra Göbelová, Václav Zemánek hráli: studenti 4. r. MgA. činoherního herectví</p>	<p>premiéra</p> <p>23. 10. 2016</p>
<p>Autorský projekt ateliéru VDN</p> <p>Dům</p>	<p>režie: Zoja Mikotová dramaturgie: Veronika Broulíková taneční příprava a choreografie: Adéla Kratochvílová zvuk: Petra Göbelová, Václav Zemánek, Adam Gazárek světla: Vojtěch Matulík, Jonáš Garaj stavba: František Kumhala scéna a kostýmy: Lucie Sedláčková hudba: Zdeněk Kluka produkce: Martin Srba hráli: studenti ateliéru výchovné dramatiky pro Neslyšící</p>	<p>premiéra</p> <p>27. 11. 2016</p>
<p>A. Liddell</p> <p>Mrtvý pes v čistírně: Silní</p>	<p>překlad: Petr Gojda režie: Juraj Marušic dramaturgie: Matěj Nytra scéna a kostýmy: Jan Matýsek zvuk: Josef Havelka světla: Barbora Jágrová produkce: Anna Burianová hráli: studenti 4. r. MgA. činoherního herectví</p>	<p>premiéra</p> <p>11. 12. 2016</p>

Představení premiérována ve studiu Marta byla uvedena na následujících festivalech:

Festival Zlomvaz DAMU Praha 2016 – *Skříňáci, Monochromy, Parolapolea*

Festival *Young for young* v Mostě – *Parolapolea, Žena a život*

Istropolitana Projekt 2016 festival ve Bratislavě VŠMU 2016 – *Opičárna aneb adekvátní pocit smyslu života*

Významné bylo hostování inscenace *Hvězdy na prodej* ve vídeňském Theater Brett (v rámci festivalu MITTELEUROPAISCHES THEATERKARUSSELL).

Divadlo na Orlí

Divadlo na Orlí, Hudebně-dramatická laboratoř Janáčkovy akademie múzických umění v Brně, představilo v premiéře v roce 2016 pět scénických projektů studentů Divadelní fakulty, jež se žánrově rozpínaly od činohry, koncertu, operní produkci a samozřejmě nabídky i klasický muzikál. Špičkově vybavené pracoviště v oblasti jevištních technologií umožnilo realizaci workshopů lightdesignu i zvukařské techniky. Zkušebny divadla sloužily také ke vzniku dalších absolventských a bakalářských projektů studentů DIFA.

Přehled inscenací v Divadle na Orlí

Počty premiér: 5	Počet míst na jedno představení	Počet představení na domácí scéně	Nabídnutých míst celkem na všechna představení	Počet diváků celkem na všechna představení	Ostatní vystoupení v ČR	Ostatní představení mimo ČR
Her na repertoáru: 8						
J. Bulis <i>Hodinku na Štědrý den</i>	130	8	1040	764	1	0
D. Gulko <i>Chaos srdce</i>	130	4	520	159	3	0
O. von Horvath <i>Kazimír a Karolína</i>	130	10	1300	738	1	0
P. Štěpán <i>Figarka</i>	130	10	1300	1180	1	0
Ch. W. Gluck <i>Orfeus a Eurydyka</i>	150	2	300	282	0	0
S. Sondheim <i>Zlatá brána otevřená</i>	130	5	650	494	0	0
<i>Kinovály</i>	130	5	650	585	0	0
<i>Vánoční představení DIFA JAMU</i>	100	1	100	47	0	0
CELKEM		45	5860	4249	6	0

V roce 2016 bylo v Divadle na Orlí odehráno celkem 45 představení, z nichž bylo 28 muzikálových představení, 10 představení činoherních, 4 uvedení představení pohybového divadla, 2 uvedení opery, která vznikla ve spolupráci studentů Divadelní a Hudební fakulty. Jeden večer byl věnován projektu, který v divadle připravili studenti programu ERASMUS.

Inscenace navštívilo celkem 4249 diváků, což znamená průměrnou návštěvnost 73 %.

V dubnu bylo Divadlo na Orlí jedním z dějišť Mezinárodního festivalu divadelních škol SETKÁNÍ/ENCOUNTER 2016. V květnu obohatila program divadla hostující představení festivalu Divadelní svět Brno a festivalu Ateliéru divadlo a výchova Sítko 2016.

Představení, která vznikla v Divadle na Orlí, byla uvedena:

- a) *Kazimír a Karolína* na festivalu Zlomvaz 2016 v Divadle DISK (Praha) 5. května 2016;
 b) *Chaos srdce* na festivalech Letní Letná (Praha) 26. srpna 2016 a MIMEFEST (Polička) 13. září 2016 a také na scéně divadla Alfred ve dvoře (Praha) 4. dubna 2016;
 c) *Figarka* v Divadle DISK (Praha) 25. května 2016;
 d) *Hodinka na Štědrý den* v Městském divadle (Prostějov) 17. prosince 2016.

Přehled premiér v Divadle na Orlí

<p>Odön von Horvath</p> <p>Kazimír a Karolína</p> <p>čínohra</p>	<p>režie a dramaturgie: Michal Skočovský scénografie a kostýmy: Jitka Fleislebr hudební aranžmá a nastudování: Kristýna Hulcová produkce: Daniela Zaroďňanská hráli: Viktor Zavadil, Agáta Kryštořková, Dominick Benedikt, Petr Németh, Martin Hudec, Jakub Urbánek, Kristýna Hulcová, Šárka Býčková, Tereza Slámová</p>	<p>premiéra 14. února 2016</p>
<p>Petr Štěpán, Miroslav Ondra, Lukáš Janota</p> <p>Figarka</p> <p>muzikál</p>	<p>režie a dramaturgie: Petr Štěpán a Miroslav Ondra choreografie: Hana Litterová scénografie: Jaroslav Záděra kostýmy: Lucie Sedláčková produkce: Kateřina Puczoková kapela: trumpeta: Hubert Ratschker, kytara: Dario Piga cajon: Petr Rybíz Toman / Petr Ptáček hráli: Ondřej Halánek, Kristýna Daňhelová, Robin Schenk, Diana Velčická, Marianna Polyáková, Pavlína Palmovská, Marco Salvadori, Dagmar Křížová, Jonáš Florián, Veronika Morávková, Martina Pauerová</p>	<p>premiéra 24. dubna 2016</p>
<p>Christoph W. Gluck</p> <p>ORFEUS A EURYDIKA</p> <p>opera</p>	<p>režie: Marek Mokoš dirigent: Jiří Habart choreografie: Hana Halberstadt scénografie a kostýmy: David Janošek produkce: Richard Malová, Petra Trubinská hráli za DIFA: Adam Mašura, Barbora Bezáková, Magdalena Straková, Mark Kristián Hochman, Libor Matouš, Lukáš Hlavatý, Svetlana Hruškociová, Patrik Földeši, Alžběta Trembecká</p>	<p>premiéra 4. června 2016</p>
<p>Stephen Sondheim</p> <p>Zlatá brána otevřená</p> <p>muzikál</p>	<p>režie: Hana Mikolášková dramaturgie: Miroslav Ondra překlad: Alžběta Šáchová pěvecké nastudování: Dada Klementová hudební nastudování: Martin Konvička choreografie: David Strnad scénografie a kostýmy: David Janošek produkce: Pavlína Spurná kapela Martin Konvička, Petr Kovařík, Pavel Zlámal, Petr Rybíz Toman / Petr Ptáček hráli: Ondřej Halánek, Kristýna Daňhelová, Robin Schenk, Diana Velčická, Marianna Polyáková, Pavlína Palmovská, Marco Salvadori, Dagmar Křížová, Jonáš Florián, Veronika Morávková, Martina Pauerová</p>	<p>premiéra 4. září 2016</p>

<p>Kinovály</p> <p>koncert filmových melodií</p>	<p>pedagogické vedení a dramaturgie: Petr Štěpán a Miroslav Ondra</p> <p>hudební nastudování a aranžmá: Dada Klementová, Martin Konvička, Robin Schenk</p> <p>projekce: Klára Kvardová, Nikola Pracná</p> <p>kostýmy: David Janošek</p> <p>produkce: Petra Srbová</p> <p>kapela: Martin Konvička, Jiří Kotača, Dagmar Barešová, Vít Šujan, Radim Kolář, Pavel Palát, Jiří Tolar</p> <p>hráli: Ondřej Halánek, Kristýna Daňhelová, Robin Schenk, Diana Velčická, Marianna Polyáková, Pavlína Palmovská, Marco Salvadori, Dagmar Křížová, Jonáš Florián, Veronika Morávková, Martina Pawerová</p>	<p>premiéra 6. listopadu 2016</p>
---	--	---------------------------------------

„MEZINÁRODNÍ FESTIVAL DIVADELNÍCH ŠKOL SETKÁNÍ/ENCOUNTER“

Mezinárodního festival divadelních škol SETKÁNÍ/ENCOUNTER byl i v roce 2016 pořádán Divadelní fakultou Janáčkovy akademie múzických umění v Brně. Festival si už od svého založení klade za cíl a poslání vytvořit prostor pro setkávání studentů uměleckých divadelních škol, kde mohou studenti uměleckých oborů navzájem předvádět svoji tvorbu a metody práce, vzájemně na sebe přenášet zkušenost a především inspirovat jeden druhého.

Vedle hlavního programu mají účastníci festivalu možnost navštívit bohatý vedlejší program, tzv. off-program, který nabízí především představení vzniklá na půdě JAMU. Nedílnou součástí celkového programu jsou diskuze, semináře, masterclass, večírky a další aktivity. Každý ročník festivalu je jiný a originální především díky svému tématu. V roce 2016 se zvolilo téma *Nová znamení & Úhly pohledu / New Marks & Angles of View*. Jedině konfrontace různých úhlů pohledu může náš svět posouvat mimo hranice jeho komfortní zóny. Divadelní festival SETKÁNÍ/ENCOUNTER by měl nabízet právě extrémní úhly pohledu, prezentovat vyhraněné umělecké osobnosti ve fázi jejich zrodu, ty, které mají odvahu vymanit se ze všeobecné šedi. Během pěti festivalových dnů, v termínu od 12. do 16. dubna, měli diváci možnost zhlédnout celkem pětadvacet představení hlavního programu a osm představení vedlejšího programu. Celá přehlídka se uskutečnila na čtyřech brněnských scénách: Divadelní studio Marta, Divadlo na Orlí / Hudebně-dramatická laboratoř, HaDivadlo a Divadlo Husa na provázku. Vzhledem k celkovému charakteru festivalu, k jeho zaměření i k šíři a různorodosti participujících škol, lze v současné době festival SETKÁNÍ/ ENCOUNTER označit v rámci Evropy za ojedinělý mezinárodní divadelní projekt.

Festival SETKÁNÍ/ENCOUNTER je součástí výukového systému DIFA JAMU, pro kterou je na základě Dlouhodobého záměru DIFA JAMU zároveň jednou z nejzásadnějších strategických aktivit naplňujících jak vnější tak vnitřní cíle fakulty.

XXVI. ročníku se zúčastnily následující školy:

- Divadelní fakulta Janáčkovy akademie múzických umění v Brně, Česká republika
Kazimír a Karolína
- Divadelní fakulta Akademie múzických umění v Praze, Česká republika
Opilí
- Národní akademie divadelního umění v Krakově, Polsko
Dogville
- Polská národní škola filmu, televize a divadla, Polsko
Marie Stuartovna
- Vysoká škola múzických umění v Bratislavě, Slovensko
Periferie

- Ruský státní institut múzických umění, Rusko
Já, Jago
- Nová bulharská univerzita, Bulharsko
Dva ubohý Rumuni, co mluvěj polsky
- Národní taiwanská univerzita umění, Taiwan
Ostrov
- Národní konzervatoř dramatických umění, Francie
Uštknutí
- Skotská královská konzervatoř, Skotsko
To zkurvené slovo na F
- Alanusova vysoká škola umění a společenských věd, Německo
Vystřel/Seber kořist/Opakuj
- Královská vysoká škola herectví, Španělsko
Ionesco 4G
- Akademie múzických umění Baden-Württemberg, Německo
5. 6. - 11.6. (mrtvý) 15.6. (vzkříšení)
- Národní akademie hereckých umění Silvio d'Amico, Itálie
Sny o snech

Charakter festivalu se z původního soutěžního změnil na nesoutěžní. Závěrem festivalu je však zvykem oceňovat výjimečné umělecké výkony. Kategorie ocenění nejsou nikdy předem určeny. Touto změnou byla podtržena hlavní myšlenka festivalu, tedy kooperace, předávání zkušeností a inspirace.

V roce 2016 byla udělena následující ocenění:

THE SWAG OF SETKÁNÍ/ENCOUNTER

(uděluje studentská porota ve složení: Pernille Olesen, Jay Lorenz Conan, Gábor Viktor Kozma, Ringo Ramul, Stefan Prohorov)

- ✓ Manon Chircen *Uštknutí*: za vedení tvůrčího procesu a jasně promyšlený umělecký záměr, silnou koncepční vizi a respekt k důležitému tématu představenému s humorným, nicméně intenzivním přístupem v inscenaci *Uštknutí*.

OCENĚNÍ MARTA

(uděluje profesionální porota ve složení: Paul Bourne, Péter Forgács, Kristina Žantovská, Frédéric Poty, Filip Nuckolls)

- ✓ Clara Nothdurft *5. 6. - 11. 6. (Mrtvý) 15. 6. (Vzkříšení)*: jako uznání za vytvoření dynamického scénického a kostýmního designu, který podporoval svět hry s jasným a nápaditým scénickým plátnem, které působilo jako základ pro silnou kolektivní tvorbu v představení *5.6. – 11.6. (mrtvý) 15.6. (vzkříšení)*;
- ✓ Maria Dębska *Marie Stuartovna*: ocenění za přesvědčivý a dynamický výkon, který byl vytvořen se silnou charakterizací a jasně kontrolovaným herectvím v roli Marie Stuartovny;
- ✓ Karolína Kulińska *Dogville*: s ohledem na její intenzivní a uvědomělý herecký projev, jako zástupkyni silného hereckého týmu v inscenaci *Dogville*;
- ✓ Manon Chircen *Uštknutí*: za jasnou vizi a čistě uchopený divadelní koncept v inscenaci *Uštknutí*.

CENA ŘEDITELE FESTIVALU SETKÁNÍ/ENCOUNTER

(uděluje ředitel festivalu prof. Petr Oslzlý)

- ✓ Francesco Leinery *Sny o snech*: za hudební kompozici a její interpretaci na scéně jako základní složku inscenace *Sny o snech*.

„SALON PŮVODNÍ TVORBY“

Mezi další projekty, které jsou zásadní pro výuku a tvorbu nových uměleckých děl, patří „Salón původní tvorby“. Jedná se o dvoudenní akci studentů činoherní režie, divadelní dramaturgie, činoherního herectví, divadelního manažerství a jevištní technologie, kteří ve dnech 11. a 12. března 2016 uspořádali triadvacátý ročník s názvem „Salón původní tvorby 2016“. Salón poskytuje studentům prostor pro scénická čtení a následně i inscenování textů a umožňuje tak začínajícím i zavedeným autorům prezentovat své dosud nikde nepublikované a neinscenované literární texty. Původní texty studentů jsou nabízeny v otevřené burze k jevištní realizaci. Výsledky jsou poté prezentovány v hlavním programu dvoudenního festivalu. Jeho program tvoří prezentace textů formou scénických či autorských čtení. V rámci Salónu se také vydává sborník prezentovaných textů.

Rozpočet akce Salón původní tvorby 2016 byl spolufinancován částkou 15.000,- Kč z prostředků grantu DILIA. Mimorozpočtové náklady spojené s užitím budovy Divadelní fakulty JAMU a drobnými kancelářskými výdaji uhradila Divadelní fakulta JAMU.

FESTIVAL ATELIÉRU DIVADLA A VÝCHOVY „SÍTKO“

Festival Sítko vzniká každoročně v rámci Ateliéru divadla a výchovy na Divadelní fakultě JAMU. Poslední, již XIV. ročník, se konal ve dnech 2. až 5. června 2016 v prostorách DIFA JAMU a Divadla na Orlí. Cílem festivalu je především setkání současných, minulých a budoucích studentů Ateliéru, při němž dochází k prezentaci výstupů v uplynulém roce vzniklých (bakalářských projektů, magisterských inscenací či projektů jednotlivých ročníků a studentů). Festival taktéž nabízí prostor pro prezentaci amatérských souborů vedených absolventy našeho ateliéru. Dalším cílem je přivést k Sítku i studenty oborů jiných, jak v rámci naší školy, tak studenty příbuzných oborů z jiných vysokých škol. V neposlední řadě nabízí festival možnost setkání, konfrontace, sdílení zkušeností a diskuze o problematice, která se divadla a výchovy bezprostředně týká. Tématem festivalu Sítko 2016 bylo „*Moje poprvé*“.

ROZHLASOVÁ, TELEVIZNÍ A FILMOVÁ TVORBA

V rámci předmětů **Audiovizuální projekt I a III** vzniklo celkem jedenáct filmů, z toho šest dokumentárních a pět hraných. *Sběrné bizarnosti* Bernardety Babákové jsou nekonvenčně laděným portrétem mladé scénografky, *Vila* Kristýny Kodrlové pak unikátním dokumentem zachycujícím poslední okamžiky existence luxusní prvorepublikové stavby, jež musela ustoupit lukrativnějším projektům. Dvojportrét dívek, které se rozhodly pro společný partnerský život *Mezi námi* v režii Evy Pospíšilové, podobně jako *Majov den* Jany Mrázové, jsou jemnými sondami vztahů a situací, v nichž není místo pro pokrytectví. Pozoruhodný je rovněž dokument *Otmar*, věnovaný významnému sochaři Otmaru Olivovi, stavící na soustředěných filmových obrazech režisérky a kameramanky Doroty Ambrožové a civilním a přitom hlubokém monologu tvůrce. Hraný film *Přehánka* Žanety Caletkové zkoumá možnosti mediální manipulace, *Zvukokalypsa* Jan Koóše je parodickou variací na biblické zmatení jazyků, k čemuž využívá práci se subjektivním zvukem, *Zoja* Radky Komžíkové vypovídá o traumatu dívky, jejíž terapií se stává kuriózní msta, orchestrální skladba vytvořená na míru díla je originální součástí projektu Ivety Novotné *Pohřeb*. Audiovizuální projekty vznikají v kooperaci se studenty manažerství, činoherního herectví, rovněž ale na bázi širší spolupráce se studenty mediálně a umělecky zaměřených oborů v ČR a na Slovensku. Kamerová a střihová koncepce audiovizuálních projektů byla v tomto roce podpořena konzultacemi s profesionály v rámci projektu FRVUC. Projekce v DNO proběhly za účasti profesionálů z ČT, participace na pořadech zaměřených na studentskou tvorbu je aktuálně v jednání.

AUDIOVIZUÁLNÍ TVORBA A DIVADLO

V ateliéru Audiovizuální tvorba a divadlo vzniklo v roce 2016 pět absolventských filmů: Gabriela Hoghová – *Divadlo bez pravidel*, Zdeněk Kocián – *Tatínku, ta se ti povedla*, Václav Mach – *Ledovec ve městě*, Jakub Podešva – *Setkání absolventů*, Tomáš Příkrý – *Světlo*. Kromě absolutoria magisterského stupně studenti ATD provozovali v průběhu festivalu SETKÁNÍ/ENCOUNTER internetovou televizi *TV Encounter*, v níž mapovali festivalové dění formou pětiminutových zpravodajských sekvencí. Dále vytvořili pro ČT řadu krátkých spotů propagujících uvedený festival. Na Divadelním festivalu Plzeň ve spolupráci se studenty berlínské Svobodné univerzity zaznamenali studenti řadu několik kamerových záznamů představení, jež následně zpracovali ve střiznách. Uvedený materiál slouží jako studijní a propagační materiál obou spolupracujících univerzit.

„BLACKBOX“

V rámci projektu *BlackBox* vzniklo celkem devatenáct cyklických pořadů, z toho třináct nových formátů. Kromě úspěšně rozvíjených sérií *Moje Květa* Doroty Ambrožové, *Na křídlech* Evy Pospíšilové, *Horoskopů* Kristýny Kodrlové, *O studiích a lidech* Bernardety Babákové, *Lehce opožděných rozhovorů* Pavla Zarodňanského a *Cizinců* Jany Mrázové, jde o cykly studentů

II. ročníku Silvie Divékyové *Ešus*, cestovatelský deník, *Žít JAMU* Michaela Sodomky, sondu do života zaneprázdněných lidí *Jako cibule* Silvie Čechové, sérii portrétů lidí, které spojuje neutuchající potřeba tvořit, přestože v žádné z disciplín patrně nedosáhnou kýžených kvalit s názvem *Bez iluzí a* v režii Vladimíra Marečka, ironicky laděný pořad o funkci duchovního rozměru v životě moderního člověka *Jelito* Štěpána Vranešice, cyklus o tom, co nás občas posouvá dál *Droga* Kristýny Synkové, dokumenty *O úspěchu* Martiny Jelínkové, zachycující potenciál a limity ambicí ve společnosti, v níž je základní hodnotou výkon. K osobitým počínům I. ročníku patří parodie na reality show Jana Singera *Kdo přežije studentský byt*, vycházející z dokumentární improvizace, *Z nouze ctnost* Markéty Fiuráškové, jdoucí po stopách profesí vystavených společenské averzi, *Soukromá místa* Kateřiny Hejnarové, založená na fabulaci autentických textů z pohlednic, *Země koruny české aneb historky z podsvětí* Petra Vašků, odhalující znepokojivé a ironické paralely v naší minulosti a přítomnosti, *Naivní dotazy* Petra Kobzeva, stavící na režijním experimentu s uplatněním dětského moderátora.

Projekt *BlackBox* vytvářejí bakalářští studenti Rozhlasové a televizní dramaturgie a scenáristiky s tradiční participací studentů hereckých i jiných ateliérů Divadelní fakulty. Vycházejí přitom z dokumentárních a reportážních metod a postupů rozhlasové dramatické tvorby a jejich nekonvenčních variací.

12. INTERNACIONALIZACE

Body 12 a) – 12 d) podrobnosti viz tabulková příloha (tab. č. 12.1, 12.2 a 12.3)

13. ZAJIŠŤOVÁNÍ KVALITY HODNOCENÍ

13 a)

CHARAKTERISTIKA VNITŘNÍHO HODNOCENÍ KVALITY VZDĚLÁVÁNÍ

Vzhledem ke specifickým vysoké umělecké školy a zkušenostem, které Divadelní fakulta JAMU má s hodnocením kvality, byla vytvořena vlastní metodika hodnocení kvality vzdělávacího procesu na základě metodiky EFQM získané v rámci projektu SCART, která je následně

zpřesňována dle dílčích závěrů zjištěných v rámci společného projektu CRP kvalita řešitelů JAMU Brno a AMU Praha.

Na výstupy z roku 2015 (Modelový systém akreditačních standardů vzdělávání pro oblast umění, konkrétně pro tematický okruh Dramatická umění) navázal v rámci tohoto projektu výstup Hodnocení vzdělávací, tvůrčí a související činnosti Divadelní fakulty Janáčkovy akademie múzických umění v Brně. Jedná se o vnitřní hodnotící zprávu 2011–2015. Takto pojatá souhrnná hodnotící zpráva přenáší metodiku budovanou na DIFA JAMU již od roku 2001 (systémový přístup kritérií EFQM). Metodika hodnotící zprávy bude v roce 2017 srovnána s metodikou zpracovanou NAU a bude dále dopracována pro další periodické hodnocení. Na Divadelní fakultě jsou tradičně hodnoceny tvůrčí výstupy z výuky. Veřejné hodnocení absolventských projektů ve studiu Marta a v Divadle na Orlí se ověřilo jako významné a smysluplné. Divadelní fakulta uznává tvůrčí výstupy z výuky jako kritérium pro hodnocení kvality vzdělávacího procesu s významnou výpovědní hodnotou a používá je jako jeden z klíčových nástrojů při hodnocení kvality. Pro evidenci projektů a jejich hodnocení (tzn. za konkrétním pedagogem a konkrétním studentem včetně pojmenování a evidence týmových rolí v tvůrčím týmu včetně dokumentace výstupů) byl celoškolsky zřízen v rámci elektronického systému IS modul Evidence uměleckých děl. V roce 2017 bude dále testován v poloprovozu a bude upravován dle potřeb, které ukáže realita.

13 b)

VNĚJŠÍ HODNOCENÍ KVALITY

Vzhledem k legislativním změnám, a to zejména v provozu vysokých škol, stejně tak jako v obsahu a změně struktury (obor versus program) bude třeba zaměřit se interně na redesign celkového systému. Z tohoto důvodu bude třeba původně zamýšlenou externí evaluaci odložit, nicméně záměr realizovat ji do roku 2020 trvá.

13 c)

FINANČNÍ KONTROLA

bez údajů DIFA

13 d)

DIFA JAMU nezískala v roce 2016 žádný certifikát kvality

13 e)

BENCHMARKING S OBDOBNĚ ZAMĚŘENÝMI VYSOKÝMI ŠKOLAMI V ČR, PŘÍP. V ZAHRANIČÍ

Srovnání probíhá na základě spolupráce v mezinárodních sítích ELIA, ENCATC a E:UTSA, tzn. na základě výstupů práce těchto institucí směřujících k porovnávání uměleckého vysokého školství. Příležitostí k mezinárodnímu srovnávání je Mezinárodní festival divadelních škol SETKÁNÍ/ENCOUNTER. Jeho smysl není pouze v přehlídce představení – výstupů ze studia, ale také v diskusích, seminářích atp. nad studijními programy a organizací studia škol zúčastněných na festivalu.

Zásadním benchmarkingovým nástrojem je propojenost s obdobně zaměřenými školami prostřednictvím členství v uměleckých radách.

13 f)

DIFA JAMU nemá žádná střediska a působí mimo svoje hlavní sídlo.

14. NÁRODNÍ A MEZINÁRODNÍ EXCELENCE JAMU

14 a)

ČLENSTVÍ JAMU V MEZINÁRODNÍCH ASOCIACÍCH

14 b)

ČLENSTVÍ JAMU V PROFESNÍCH ASOCIACÍCH

Organizace	Stát	Status
ELIA (European League of Institutes of the Arts)	Nizozemí	člen
ENCATC (European Network of Cultural Administration Training Centres)	Belgie	člen
Bonner Bienale	Německo	člen
Mezinárodní PEN klub (International PEN)	Velká Británie	člen
ASSITEJ (Association International du Théâtre pour l'Enfance et la Jeunesse)	Francie	člen
IPMA (International Project Management Association)	Švýcarsko	člen
OISTAT (International Organization of Scenographers, Theatre Architects and Technicians)	Tajwan	člen
E:UTSA (Europe: Union of Theatre Schools and Academies)	Itálie	člen

* pozn.: Status – postavení VVŠ v organizaci, např. člen, předseda, místopředseda apod.

Kromě členství DIFA JAMU ve výše uvedených organizacích jsou jednotliví akademičtí pracovníci členy řady dalších institucí a organizací např. Česká filmová a televizní akademie, Divadelní revue, Dramaterapeutická společnost ČR, NIPOS ARATMA Praha, Obec překladatelů, Obec spisovatelů aj. Konkrétní členství pedagogů DIFA JAMU jsou uvedena dále.

Individuální členství zaměstnanců DIFA JAMU:

AKP ČR - PhDr. Jarmila Turbová

Amatérská scéna - MgA. Kamila Konývková Kostřicová

Asociace univerzit třetího věku ČR – doc. MgA. Zbyněk Srba, Ph.D.

ASSITEJ – prof. Mgr. Zoja Mikotová, doc. Mgr. Marie Jirásková, Ph.D.

Česká filmová a televizní akademie - prof. Mgr. Jan Gogola

Česká společnost pro religionistiku - MgA. Jan Motal, Ph.D.

Česká organizace scénografů, divadelních architektů a techniků - doc. Mgr. Jana Preková, MgA. Vladimír Burian

Československá vzdělávací nadace Jana Husa - prof. Mgr. Petr Oslzlý (člen *Mezinárodního sboru patronů*)

Česká komora tlumočnicků znakového jazyka - Mgr. Daniela Tesaříková

Divadelní ústav Ruské federace - doc. Oxana Smilková

Dramaterapeutická společnost ČR - prof. Mgr. Zoja Mikotová

Dozorčí rada CED - MgA. Michal Zetel, Ph.D. (místopředseda)
ENCATC – zástupce DIFA JAMU – doc. MgA. Blanka Chládková (členka správní rady),
doc. MgA. Hana Průchová, Ph.D.
Europe: Union of Theatre Schools and Academies (E:UTSA) – zástupce DIFA JAMU –
doc. MgA. Marek Hlavica, Ph.D.
The European Society fo Aesthetics – MgA. Jan Motal, Ph.D.
Filmový a televizní svaz Praha – prof. Mgr. Jan Gogola
Grantová agentura České republiky (GA ČR) - doc. MgA. Marek Hlavica, Ph.D. - člen
hodnotícího panelu
Grantová komise Ministerstva kultury pro profesionální divadlo - Mgr. et Mgr. Radka
Kunderová, Ph.D.
Informal European Theatre Meeting (IETM) - prof. Mgr. Petr Oslzlý
The International Federation for Theatre Research - Mgr. et Mgr. Radka Kunderová, Ph.D.
JAZZFESTBRNO, o.p.s.– doc. MgA. Hana Průchová, Ph.D. (členka správní rady)
Journal of Cultural Management and Policy - doc. MgA. Blanka Chládková (člen ediční rady)
KUFR, z. s. - MgA. Adéla Kratochvílová, Ph.D.
Magistrát města Brna, Odborná komise hodnotitelů - doc. Mgr. Hana Halberstadt, doc. PhDr.
Alena Blažejovská
Magistrát města Zlína, Komise pro kreativní průmysly - MgA. Zdeňka Kujová
MŠMT ČR – JUDr. Lenka Valová (členka rady programu)
Nadace Leoše Janáčka - Mgr. Martin Prokeš - (člen správní rady)
NAKI (Ministerstvo kultury ČR) - prof. PhDr. Miroslav Plešák (oponent projektů)
Odborná porota NIPOS pro amatérské a činoherní divadlo – MgA. Jan Šotkovský, Ph.D.
OISTAT - doc. Mgr. Jana Preková
Theatralia – prof. PhDr. Miroslav Plešák (člen redakční rady)
Teatrologická společnost – prof. PhDr. Miroslav Plešák
Komise pro udělování Ceny Ministerstva Kultury v oblasti divadla (předseda) – doc. MgA.
Zbyněk Srba, Ph.D.
Komise pro udělování Cen Františka Filipovského za dabing - doc. Mgr. Sylva Talpová
OISTAT - doc. Mgr. Marie Jirásková, Ph.D.
Rada ministra kultury pro výzkum – doc. MgA. Blanka Chládková
Rada vysokých škol - JUDr. Lenka Valová (členka předsednictva), doc. MgA. Blanka
Chládková, doc. Mgr. Petr Francán, MgA. Jonáš Konývka
Redakční rada revue Tehatralia (Masarykova univerzita)- Mgr. et Mgr. Radka Kunderová,
Ph.D.
Registr uměleckých výstupů RUV- Garant segmentu Scénická umění - doc. MgA. Blanka
Chládková
Registr uměleckých výstupů (RUV) – doc. MgA. Marek Hlavica, Ph.D., prof. PhDr. Miroslav
Plešák (členové Rady segmetu)
Sdružení pro tvořivou dramatikou - prof. PhDr. Silva Macková
Teatrologická společnost – prof. PhDr. Václav Cejpek, doc. MgA. David Drozd, Ph.D.
Technologická agentura ČR (TA ČR) – doc. MgA. Marek Hlavica, Ph.D. (hodnotitel projektů)
Umělecká rada AMU - prof. PhDr. Václav Cejpek

Umělecká rada Divadelní fakulty AMU, Praha - doc. MgA. Zbyněk Srba, Ph.D., prof. PhDr. Josef Kovalčuk, prof. Mgr. Ján Zavorský, doc. Mgr. Petr Francán

Umělecká a vědecká rada Akademie umění Banská Bystrica - prof. Mgr. Jan Gogola

Vědecká a umělecká rada VŠMU, Divadelní fakulta, Bratislava – doc. MgA. Zbyněk Srba, Ph.D.

Vědecká a umělecká rada VŠMU, Filmová a televizní fakulta, Bratislava - prof. Mgr. Jan Gogola

Vědecká rada Institutu umění – Divadelního ústavu – doc. MgA. Blanka Chládková

Vědecká rada Moravského zemského muzea v Brně - doc. MgA. Zbyněk Srba, Ph.D.

14 c)

NÁRODNÍ A MEZINÁRODNÍ OCENĚNÍ JAMU

za DIFA bez komentáře

14 d)

HODNOCENÍ JAMU PROVEDENÉ TÝMEM MEZINÁRODNÍCH EXPERTŮ se neuskutečnilo.

15. ROZVOJ DIFA JAMU

15 a)

Zapojení vysoké školy do Centralizovaných rozvojových projektů MŠMT v roce 2016 (pouze veřejné vysoké školy)*			
Janáčkova akademie múzických umění v Brně	Počet přijatých projektů*	Poskytnuté finanční prostředky v tis. Kč**	
		Kapitálové	Běžné
Program na podporu vzájemné spolupráce vysokých škol	4	0	1332,50
Program na podporu vzájemné spolupráce tuzemských a zahraničních vysokých škol	0	0	0
Program pro vyrovnávání příležitostí pro vysoké školy se sídlem na území hlavního města Prahy	0	0	0
CELKEM	4	0	1332,50

DIFA JAMU využila k uskutečnění celkem čtyř centralizovaných rozvojových projektů dotaci ve výši 1.332,5tis. Kč, z toho 1.332,5tis. Kč neinvestičních prostředků a žádné investiční.

Neinvestiční projekty

- Podpora excelence, tvůrčí konkurence a rozvoj mechanismů vzájemného srovnávání v oborech múzických umění - cílem projektu bylo pokračovat a rozšiřovat spolupráci mezi dvěma uměleckými školami (AMU a JAMU), zejména na společných projektech studentů (především festivaly SETKÁNÍ/ENCOUNTER a Zlomvaz), ale i pedagogů

formou společných představení a panelových diskuzí. Podpořena byla také spolupráce s profesní festivalovou scénou v ČR i v zahraničí.

- Podpora spolupráce uměleckých VŠ v oblasti internacionalizace - účelem projektu je podpora navázání a budování intenzivní spolupráce se zahraničními vyučujícími a příprava vnitřního akademického i administrativního prostředí VŠ na jejich integraci pro krátkodobé i dlouhodobé působení na VŠ.
- Příprava adaptace VŠ na potřeby kulturních a kreativních průmyslů – projekt je orientován na zvyšování zaměstnatelnosti všech studentů v oblasti kulturních a kreativních průmyslů.
- Koordinace zavádění systému řízení kvality s využitím vypracovaných standardů pro oblast vzdělávání umění – cílem projektu je spolupráce JAMU a AMU v oblasti budování základu systému kvality v prostředí vysoké umělecké školy.

15 b)

INSTITUCIONÁLNÍ ROZVOJOVÝ PLÁN VŠ

podrobnosti viz tabulková příloha (tab. č. 12.3)

15 c)

Reprodukce majetku DIFA JAMU

Rozvoj a zkvalitňování materiální, technické a informační infrastruktury DIFA JAMU vychází z naplňování cílů Dlouhodobého záměru vzdělávací, umělecké, vědecké, výzkumné, vývojové a inovační a další tvůrčí činnosti na období 2016–2020. Oblast pořízení, reprodukce a oprav majetku byla v roce 2016 financována:

- z prostředků státního rozpočtu v rámci schváleného subtitulu č. 133 21I „Rozvoj a obnova materiálně technické základny Janáčkovy akademie múzických umění v Brně“;
- z Operačního programu Vzdělávání pro konkurenceschopnost;
- z Institucionálního rozvojového plánu včetně realizace FRVUČ;
- z Centrálního rozvojového projektu;
- z vlastních investičních zdrojů, jimž je fond reprodukce majetku JAMU;
- z provozních prostředků školy.