

Divadelní fakulta
Janáčkova akademie múzických umění v Brně

Výroční zpráva 2014 **o činnosti**



© Divadelní fakulta Janáčkovy akademie múzických umění v Brně, březen 2015

OBSAH

1. Úvod.....	4
2. Základní údaje.....	5
3. Studijní programy, organizace studia a vzdělávací činnost	11
4. Studenti.....	17
5. Absolventi	19
6. Zájem o studium.....	20
7. Akademičtí pracovníci	23
8. Sociální záležitosti studentů a zaměstnanců.....	27
9. Infrastruktura	29
10. Celoživotní vzdělávání.....	30
11. Výzkumná, vývojová, umělecká a další tvůrčí činnost.....	32
12. Internacionalizace.....	46
13. Zajišťování kvality hodnocení.....	48
14. Národní a mezinárodní excelence JAMU	49
15. Rozvoj JAMU	52
16. Závěr.....	56

V roce 2014 prošla Divadelní fakulta Janáčkovy akademie múzických umění v Brně několika zásadními změnami. Především jsme pokračovali v řešení projektu KREDO. Plnění jednotlivých úkolů vedlo k nutnosti analyzovat situaci na DIFA a řešit perspektivu jejího dalšího rozvoje. Samotná SWOT analýza přinesla cenné poznatky, které se pak následně promítly do řešení dalších úkolů až po vytyčení Strategického plánu. V současné době probíhá jeho konkretizace do podpůrných strategických plánů. Výsledky získané v projektu KREDO se bezprostředně promítají do inovací studijních plánů, do vytváření kariérních plánů ateliérů a oborů i jednotlivých akademických pracovníků.

Velkou změnou byl i přechod na Informační systém (IS) převzatý z Masarykovy univerzity v Brně. Přinesl mimo jiné i potřebu zavést přehledné kódování předmětů a inovovat jejich sylaby tak, aby skladba předmětů a jejich obsah naplňovaly výstupy z výuky stanovené v Q-RAM pro jednotlivé obory a stupně studia na Divadelní fakultě JAMU.

Rok 2014 přinesl i celou řadu pozoruhodných uměleckých výstupů z výuky. Jednalo se o bakalářské projekty, o absolventské projekty prezentované na školních scénách (Divadelní studio Marta a Divadlo na Orlí) a o další samostatné tvůrčí projekty studentů Divadelní fakulty. Cenná je i spolupráce s Hudební fakultou v rámci studentských projektů, která vyvrcholila např. na závěr roku společným vánočním koncertem v Divadle na Orlí.

Rok 2014 přinesl i změnu ve vedení Divadelní fakulty JAMU. Vzhledem k množství řešených úkolů a vzhledem ke směřování DIFA k získání institucionální akreditace v budoucnu, byl tým děkana Divadelní fakulty rozšířen o pozici čtvrtého proděkana (proděkana pro umělecké a komunikační projekty).

Ve veškeré své činnosti uplatňuje Divadelní fakulta JAMU princip propojování vzdělávací činnosti se samostatnou tvůrčí prací studentů, uznání uměleckého poznávání jako rovnocenného s poznáváním vědeckým, výzkum uměním a výzkum umění jako rovnocenné způsoby bádání v umělecké oblasti.

V hodnocení kvality vzdělávání se vedle postupů založených na metodě EFQM výrazně uplatňuje i hodnocení tvůrčích výstupů z výuky, uznávána je jejich výpovědní hodnota pro posuzování kvality vzdělávacího procesu, jehož jsou vyústěním.

2. ZÁKLADNÍ ÚDAJE

2 a)

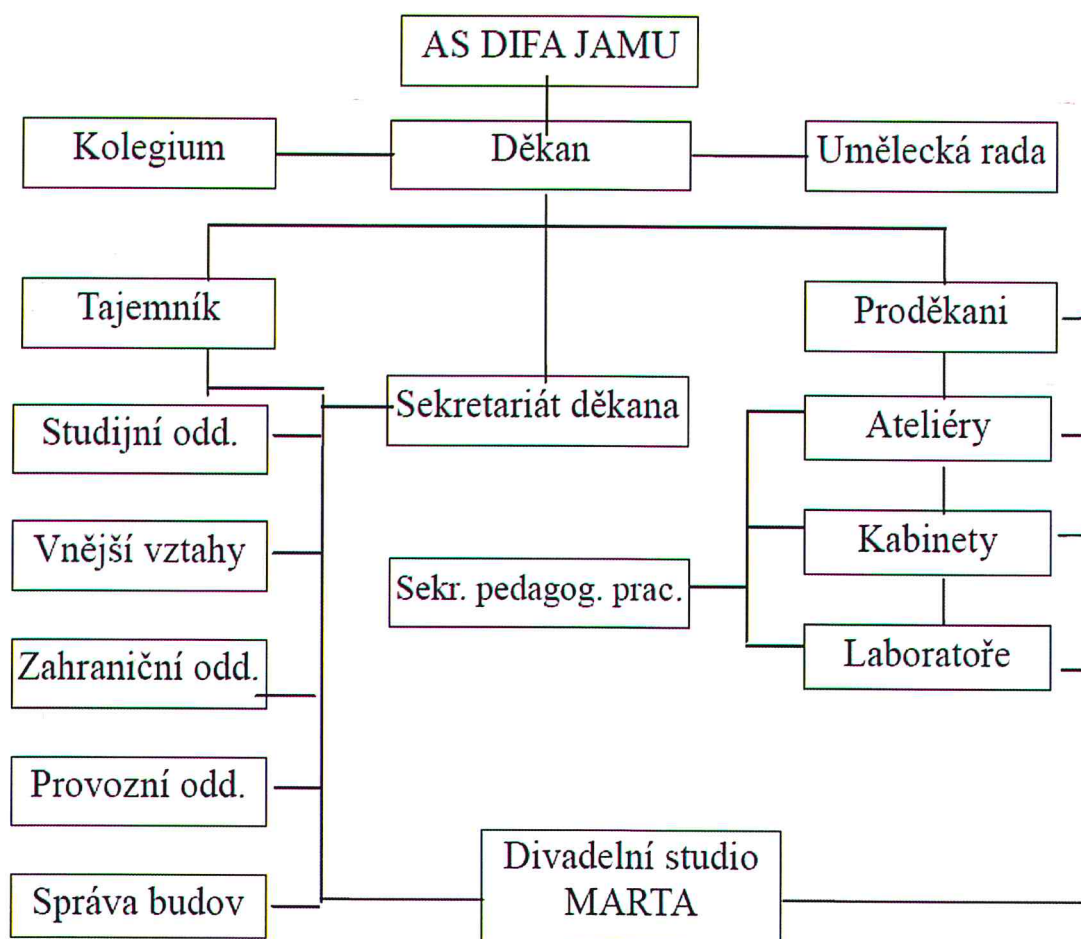
DIVADELNÍ FAKULTA (DIFA)
Mozartova 1, 662 15 Brno

je součástí veřejné vysoké školy

JANÁČKOVA AKADEMIE MÚZICKÝCH UMĚNÍ V BRNĚ (JAMU)
Beethovenova 2, 662 15 Brno

2 b)

ORGANIZAČNÍ SCHÉMA FAKULTY



2 c)

SLOŽENÍ ORGÁNŮ DIFA JAMU

VEDENÍ DIVADELNÍ FAKULTY

DĚKAN

doc. MgA. Zbyněk **SRBA**, Ph.D.

PRODĚKANI

prof. PhDr. Josef **Kovalčuk** - věda, výzkum a zahraniční koncepce

prof. PhDr. Silva **Macková** – studium a vzdělávání

doc. MgA. Blanka **Chládková** - rozvoj fakulty a zahraniční vztahy

doc. MgA. Marek **Hlavica**, Ph.D. - proděkan pro umělecké a komunikační projekty (od 10.10.2014)

TAJEMNÍK

MgA. Ondřej **Vodička**

AKADEMICKÝ SENÁT

PEDAGOGOVÉ

MgA. Lukáš **Rieger**, Ph.D. - předseda

doc. Mgr. Hana **Halberstadt** - místopředsedkyně

prof. PhDr. Miroslav **Plešák**

MgA. Jan **Šotkovský**, Ph.D.

doc. Mgr. Petr **Francán**

Mgr. Igor **Dostálek**

STUDENTI

BcA. Tomáš **Příkrý** - tajemník

BcA. Michal **Skočovský**, FDA.

BcA. Monika **Okurková** (od 3.12.2014)

MgA. Ivan Buraj (do 3.12.2014)

UMĚLECKÁ RADA

prof. PhDr. Václav **Cejpek**

prof. Mgr. František **Derfler**

prof. Mgr. Jan **Gogola**

prof. Alois **Hajda** /emeritní rektor JAMU/

doc. Mgr. Jan **Hančil** /DAMU Praha/

prof. Mgr. Miloslav **Klíma** /DAMU Praha/

prof. PhDr. Josef **Kovalčuk**

prof. MgA. Ivo **Krobot**

doc. Juraj **Letenay** /VŠMU Bratislava/

prof. PhDr. Silva **Macková**

prof. Mgr. Zoja **Mikotová**

Mgr. art. Peter **Mikulík** /VŠMU Bratislava/

Mgr. Stanislav **Moša** /Městské divadlo Brno/

prof. Mgr. Petr **Oslzlý**
prof. PhDr. Petr **Osolobě**, Ph.D.
prof. PhDr. Miroslav **Plešák**
prof. Mgr. Martin **Porubjak** /VŠMU Bratislava/
doc. MgA. Zbyněk **Srba**, Ph.D.
MgA. et Mgr. Doubravka **Svobodová** /DAMU Praha/
prof. Pavel **Švanda**
prof. PhDr. Jiří **Voráč**, Ph.D. /FF MU Brno/
prof. Mgr. Ján **Zavarský**
prof. Jana **Zbořilová** /DAMU Praha/

DISCIPLINÁRNÍ KOMISE

Předseda (pedagog):

prof. PhDr. Václav **Cejpek**

Pedagogičtí členové:

doc. MgA. Blanka **Chládková**

doc. Mgr. Sylva **Talpová**

Studenti:

Anna **Burianová**

MgA. Jan **Krupa**

MgA. Libor **Stach**

tajemník DK:

MgA. Ondřej **Vodička**

Kalendárium roku 2014 (pracovníci fakulty)

Do pracovního poměru nastoupili či pedagogickou činnost zahájili:

2. 1. 2014 – Martin Zahradník – údržbář, řidič, 15. 1. 2014 – Mgr. Andrea Jochmanová, Ph.D. (návrat po MD) – vědecký pracovník, 18. 8. 2014 – MgA. Eva Davidová, Ph.D. (návrat po MD) – odborný asistent v ateliéru Divadlo a výchova, 1. 9. 2014 – MgA. Tomáš Hubáček – odborný asistent v Ateliéru klaunské scénické a filmové tvorby, 1. 9. 2014 – Ing. Tomáš Kocáb – referent ekonomicko-provozního oddělení, 16. 9. 2014 – MgA. Eva Schulzová, Ph.D. – odborný asistent v Ateliéru rozhlasové a televizní dramaturgie a scenáristiky, 1. 10. 2014 – MgA. Zdeňka Kujová – odborný asistent v Ateliéru divadelního manažerství a jevištní technologie, 1. 10. 2014 - MgA. Hana Litterová – odborný asistent v Kabinetu tance a pohybu, 1. 10. 2014 – MgA. Radka Macková (návrat po MD) - odborný asistent v ateliéru Divadlo a výchova, 1. 10. 2014 - MgA. Iva Musilová – odborný asistent v Kabinetu tance a pohybu, 1. 11. 2014 – Mgr. Darina Daňková – referent studijního oddělení.

Pracovní poměr ukončili:

2. 5. 2014 – Mgr. Simona Hlínová – odborný asistent v ateliéru Divadlo a výchova, 3. 5. 2014 – zemřel prof. PhDr. Bořivoj Srba, DrSc. – profesor v Kabinetu pro výzkum divadla a dramatu, 30. 6. 2014 – MgA. Miroslav Jindra – organizační referent, 30. 6. 2014 – BcA. Václav Olšar – technik v Ateliéru světelného designu, 30. 6. 2014 – Mgr. Lenka Tužilová – odborný asistent v Kabinetu tance a pohybu, 1. 10. 2014 - MgA. Eva Vrbková - odborný asistent v ateliéru Divadlo a výchova, 30. 10. 2014 – Eva Hovancová - referent ekonomicko-provozního oddělení, 11. 11. 2014 – Ing. Ivana Oulehlová (MD), 31. 12. 2014 – Mgr. Martina Procházková – vědecko-výzkumný pracovník v Kabinetu pro výzkum divadla a dramatu.

Kvalifikační růst pedagogů:

21. 2. 2014 proběhlo profesorské řízení doc. PhDr. **Margity Havlíčkové**;

30. 5. 2014 proběhlo habilitační řízení MgA. **Blanky Chládkové** a MgA. **Pierra Nadauda**;

3. 10. 2014 proběhlo habilitační řízení **Břetislava Rychlíka** a řízení ke jmenování profesorem doc. PhDr. **Jana Roubala**, Ph.D.

2 d)

ZASTOUPENÍ DIFA V REPREZENTACI VYSOKÝCH ŠKOL

ZASTOUPENÍ DIFA V REPREZENTACI VYSOKÝCH ŠKOL

JUDr. Lenka Valová – členka Předsednictva RVŠ a předsedkyně její Ekonomické komise; předsedkyně Dozorčí rady FRVŠ;

doc. MgA. Blanka Chládková – členka sněmu RVŠ;

doc. Mgr. Petr Francán – člen sněmu RVŠ;

studentka Divadelní fakulty BcA. Sabina Macháčová - členka sněmu RVŠ;

2 e)

POSLÁNÍ, VIZE A STRATEGICKÉ CÍLE JAMU

Divadelní fakulta Janáčkovy akademie múzických umění v Brně (DIFA JAMU) je součástí vysoké umělecké školy univerzitního typu, jejímž hlavním posláním je rozvíjení uměleckých talentových předpokladů jejích studentů a propojení uměleckého vzdělávání, umělecké tvorby a výzkumu umění i uměním jako různých forem procesu poznávání a kultivování společnosti. Cílem Divadelní fakulty JAMU je vychovávat špičkové umělecké osobnosti, které budou určovat podobu dramatického umění a divadla v národním i mezinárodním kontextu a v široké škále uplatnění – od působení v oficiálních profesionálních uměleckých institucích až k volným typům projevů kreativity v duchu svobodné umělecké tvorby napříč uměleckými druhy a žánry.

Divadelní fakulta rovněž podporuje rovnoprávní postavení umění ve všeobecném základním a středním vzdělávání a středním odborném vzdělávání i v oblasti neformálního vzdělávání.

Strategické cíle Divadelní fakulty JAMU

Na základě analýzy profesního uplatnění absolventů v praxi a na základě analýzy vývoje v profesní oblasti vypracovat **Plán vzdělávací činnosti Divadelní fakulty JAMU** zahrnující inovace stávajících oborů, perspektivu vzniku nových oborů a personálního zabezpečení výuky včetně systému spolupráce s profesní sférou a s uměleckými osobnostmi českými i zahraničními. Zařadit do Plánu vzdělávací činnosti nabídku studia v angličtině.

Vytvořit **Plán počtu studentů Divadelní fakulty JAMU** tak, aby bylo studium umožněno všem uchazečům, kteří projeví talentové a studijní předpoklady pro zvolený obor, a zajistit rovné podmínky pro studium všem studentům včetně podpory studentů v tíživé sociální situaci formou mimořádného stipendia.

Sestavit karierní plány ateliérů, kabinetů a laboratoří Divadelní fakulty a osobní karierní plány pedagogů a na jejich základě vytvořit **Plán personálního zabezpečení vzdělávací a tvůrčí činnosti Divadelní fakulty JAMU** včetně zapojení perspektivních pedagogů do orgánů Divadelní fakulty.

Zavést **System hodnocení kvality Divadelní fakulty JAMU** vycházející z analýzy procesů realizovaných na Divadelní fakultě JAMU, z metodiky EFQM a z metodiky hodnocení tvůrčích výsledků studentů a pedagogů Divadelní fakulty.

Vytvořit **Plán finančního zabezpečení vzdělávací činnosti** včetně prostorového, materiálního a finančního zabezpečení výuky a tvůrčí činnosti studentů a pedagogů. Zohlednit výsledky hodnocení kvality vzdělávání a hodnocení tvůrčí činnosti pedagogů při odměňování. Podporovat osobité postavení Divadelní fakulty v kontextu českého i evropského uměleckého školství propagací výsledků vzdělávací a tvůrčí činnosti prezentací výsledků tvůrčí činnosti

tvůrčí činnosti na školních scénách (Divadelní studio Marta a Divadlo na Orlí) a dalších školních akcích (Salón původní tvorby, festival Sítko), pořádáním mezinárodních akcí (SETKÁNÍ/ENCOUNTER, Mezinárodní doktorská konference, Mezinárodní vědecká konference), účasti na mezinárodních festivalech a konferencích. Výsledky vzdělávací a tvůrčí činnosti prezentovat na inovovaných **webových stránkách Divadelní fakulty v češtině a angličtině.**

2 f)

ZMĚNY V OBLASTI VNITŘNÍCH PŘEDPISŮ JAMU

V roce 2014 nedošlo k žádným změnám vnitřních předpisů JAMU.

2 g)

POSKYTOVÁNÍ INFORMACÍ PODLE ZÁKONA Č. 106/1999 SB., O SVOBODNÉM PŘÍSTUPU K INFORMACÍM

Za DIFA bez komentáře.

3. STUDIJNÍ PROGRAMY, ORGANIZACE STUDIA A VZDĚLÁVACÍ ČINNOST

Body 3 a) – 3 f) viz tabulky níže

Tab. 3.1: Akreditované studijní programy (počty)									
Divadelní fakulta JAMU		Bakalářské studium		Magisterské studium		Navazující magisterské studium		Doktorské studium	CELKEM
		P	K/D	P	K/D	P	K/D		
Skupiny akreditovaných studijních programů	KKOV								
vědy a nauky o kultuře a umění	81,82	1	1	1	2	1	1	1	8

Tab. 3.2: Studijní programy v cizím jazyce (počty)									
Divadelní fakulta JAMU		Bakalářské studium		Magisterské studium		Navazující magisterské studium		Doktorské studium	CELKEM
		P	K/D	P	K/D	P	K/D		
Skupiny akreditovaných studijních programů	KKOV								
vědy a nauky o kultuře a umění	81,82	0	0	0	0	0	0	0	0

Seznam akreditovaných studijních programů a oborů na DIFA JAMU

Název studijního programu	Název studijního oboru	Standardní doba studia v akademických rocích ¹⁾ Forma studia ²⁾	
Dramatická umění	Bakalářský studijní program		
	výchovná dramatika pro Neslyšící	3	P
	divadelní manažerství – se zaměřením na produkční management – se zaměřením na jevištní management a technologie	3	P
	činoherní režie	3	P
	divadelní dramaturgie	3	P
	dramatická výchova	3	P, K
	rozhlasová a televizní dramaturgie a scénaristika	3	P
	scénografie	3	P
	klaunská scénická a filmová tvorba	3	P
	taneční a pohybové divadlo a výchova	3	K

¹⁾ Čísla v závorkách označují standardní dobu studia v magisterském studijním programu navazujícím na studijní program bakalářský.

²⁾ P – prezenční forma studia, K – kombinovaná forma studia

Dramatická umění	Navazující magisterský studijní program		
	činoherní režie	2	P
	divadelní dramaturgie	2	P
	divadlo a výchova	2	P, K
	rozhlasová a televizní dramaturgie a scenáristika	2	P
	scénografie	2	P
	divadelní manažerství	2	P
	výchovná dramatika pro Neslyšící	3	P, K
	audiovizuální tvorba a divadlo	2	P
	světelný design	2	P
	taneční a pohybové divadlo a výchova	2	K
Dramatická umění	Magisterský studijní program		
	činoherní herectví	4	P
	muzikálové herectví	4	P
	činoherní režie	5	P
	divadelní dramaturgie	5	P
	dramatická výchova	5	P
	scénografie	5	P
	rozhlasová a televizní dramaturgie a scenáristika	5	P
	divadelní manažerství	5	P
Taneční umění	taneční pedagogika	5	K
Dramatická umění	Doktorský studijní program		
Dramatická umění		4	P, K

3 c), e), f)

Studijní programy joint/double/multiple degree; uskutečňované společně s vyšší odbornou školou; uskutečňované mimo Brno - DIFA JAMU nerealizuje.

3 g)

CELKOVÝ POČET AKREDITOVANÝCH STUDIJNÍCH PROGRAMŮ POPSANÝCH METODIKOU VÝSTUPŮ Z UČENÍ

Divadelní fakulta JAMU má pro všechny akreditované bakalářské obory (10 oborů, jeden je rozdělen na 2 specializace), pro všechny akreditované navazující magisterské obory (9 oborů) a všechny akreditované nenavazující magisterské obory (2 obory) vytvořen Q-RAM (výstupy z výuky strukturované jako vědomosti, dovednosti a způsobilosti) v souladu s Národním kvalifikačním rámcem terciálního vzdělávání.

3 h)

KREDITNÍ SYSTÉM

Divadelní fakulta má zaveden kreditní systém, který je založen na výpočtu kreditů z hodinové zátěže studenta. Ve svých studijních plánech uvádí ateliéry a obory hodiny kontaktní výuky (přednášky, semináře, cvičení, projekty, dílny) a hodiny samostatné práce studenta (samostudium, samostatné tvůrčí projekty, písemné práce), které potřebuje průměrný student ke splnění požadavků na zakončení předmětu.

JAMU je držitelem Diploma Supplement Label.

3 i)

DALŠÍ VZDĚLÁVACÍ AKTIVITY**Výuka realizovaná hostujícími pedagogy**

Ateliér	Druh výuky (dílna, přednáška, seminář, projekt, hostující režisér)	Jméno pedagoga	Rozsah (počet hodin, dnů..)	Způsob hrazení honoráře (ESF, FRVUČ, fakultní rozpočet...)
Divadelního manažerství a jevištní technologie	kurz Personalistika v projektech (2 dny)	Mgr. Václav Kantor	16 h	ESF Pro život
Divadelního manažerství a jevištní technologie	kurz Publicita a marketing projektů	Mgr. Mário Kubaš, Ph.D.	16 h	ESF Pro život
Divadelního manažerství a jevištní technologie	přednáška Projektová praxe v IBM	Ing. Evel Meckarov	1,5 h	zdarma
Režie a dramaturgie + Ateliér činoherního herectví	Inscenační projekt A. P. Čechov „Strašák“	Peter Mikulík, VŠMU Bratislava	17 dnů	ESF
Divadlo a výchova	dílna s hostujícím lektorem	Luděk Richter	3 víkendy	ESF
Divadlo a výchova	dílna s hostujícím lektorem	Petr Hašek	1 týden	ESF
Muzikálové herectví MgA. Stano Slovák a Mgr. Petra Štěpána	dílna	MgA. Eva Spoustová (DAMU)	5 dnů (po 4+4 hodinách)	studenti
Muzikálové herectví MgA. Stano Slovák	přednáška	prof. PhDr. Miloš Štědroň, CSc.	2 h	zdarma
Muzikálové herectví MgA. Stano Slovák	přednáška	Ing. Tomáš Baránek	2 h	zdarma
Muzikálové herectví MgA. Stano Slovák	přednáška	Mgr. Ladislav Čumba	2 h	zdarma
Muzikálové herectví doc. Sylvie Talpové	muzikálový workshop s padagožkami ze Španělska	Silvia Montesinost a Susana Ruiz	16. - 19. 12. 2014 4 dny (14 hodin)	ERASMUS
Muzikálového herectví Mgr. Petr Štěpána	muzikálový workshop s padagožkami ze Španělska	Silvia Montesinost a Susana Ruiz	16. - 19. 12. 2014 4 dny (14 hodin)	ERASMUS
Režie a dramaturgie prof. PhDr. Josefa Kovalčuka	přednáška	MgA. Claudia Francisci	24 hodin	Fakultní rozpočet
Režie a dramaturgie prof. PhDr. Josefa Kovalčuka	seminář	Petr Hromádka	24 hodin	Bez honoráře

Režie a dramaturgie prof. PhDr. Josefa Kovalčuka	seminář	Štěpán Hájek	20 hodin	Fakultní rozpočet
Taneční pedagogika	seminář	Serjožnikova Ludmila	17h (3 dny)	jiné
Taneční pedagogika	seminář	Cemerek Jarek	8h (2 dny)	jiné
Výchovná dramatika Neslyšících	dílna-Akrojóga	Mgr. Jan Solpera	týden	FV314N0011
Výchovná dramatika Neslyšících	dílna-Obrázek duše	MgA. Peter Vrto	týden	FV314N0011
Výchovná dramatika Neslyšících	dílna-Rytmičké podněty k projektu „Zvědavé slůně“	Karel Heřman	týden	ESF

Odborné stáže, praxe

Ateliér	Jméno studenta/ročník	Druh (odborná stáž, praxe)	Rozsah (počet dnů, týdnů, hodin týdně)	Místo/instituce
Divadlo a výchova	Monika Okurková (1.r.mg)	pracovní stáž	zimní semestr 2014/15	SVČ Lužánky - Centrum divadelních a tanečních aktivit, Brno
Divadlo a výchova	Lucie Prouzová (1.r.mg)	pracovní stáž	zimní semestr 2014/15	SPgŠ a VOŠ Litomyšl
Divadlo a výchova	Adéla Marešová (1.r.mg)	pracovní stáž	zimní semestr 2014/15	Divadelní studio Paradox, Brno
Divadlo a výchova	Michal Mančík (1.r.mg)	pracovní stáž	zimní semestr 2014/15	CMGaSOŠPg Brno
Divadlo a výchova	Eliška Kinclová (1.r.mg)	pracovní stáž	zimní semestr 2014/15	Horácké divadlo Jihlava
Divadlo a výchova	Dominik Filip (1.r.mg)	pracovní stáž	zimní semestr 2014/15	MŠ Fantazie, Brno
Divadlo a výchova	Pavel Heřman (3. r. bc.)	soustavná praxe	2013/2014	Církevní střední zdravotnická škola, Brno
Divadlo a výchova	Eliška Kinclová (3. r. bc.)	soustavná praxe	2013/2014	ZUŠ Tišnov
Divadlo a výchova	Michal Mančík (3. r. bc.)	soustavná praxe	2013/2014	ZUŠ Brno-Lesná
Divadlo a výchova	Adéla Marešová (3. r. bc.)	soustavná praxe	2013/2014	ZŠ a MŠ 28. října, Brno
Divadlo a výchova	Michaela Mikulová (3. r. bc.)	soustavná praxe	2013/2014	ZUŠ Tišnov
Divadlo a výchova	Monika Okurková (3. r. bc.)	soustavná praxe	2013/2014	ZUŠ Brno-Lesná
Divadlo a výchova	Veronika Pavlíčková (3. r. bc.)	soustavná praxe	2013/2014	SDV Labyrint, Brno
Divadlo a výchova	Lucie Prouzová (3. r. bc.)	soustavná praxe	2013/2014	ZUŠ Tišnov
Divadlo a výchova	Anna Votrubová (3. r. bc.)	soustavná praxe	2013/2014	ZŠ a MŠ 28. října, Brno

Divadlo a výchova	Adam Wicha (3. r. bc.)	soustavná praxe	2013/2014	SDV Labyrint, Brno
Divadlo a výchova	Dominik Filip (3. r. bc)	soustavná praxe	2013/2014	SDV Labyrint, Brno
Režie a dramaturgie prof. PhDr. Josefa Kovalčuka	Jan Cimr	odborná stáž	3 měsíce	Theater Brett Vídeň
Režie a dramaturgie prof. PhDr. Josefa Kovalčuka	Jan Cimr	Praxe	3 měsíce	Divadlo Polárka Brno
Režie a dramaturgie prof. PhDr. Josefa Kovalčuka	Tereza Říhová	odborná stáž	3 měsíce	Dejvické divadlo Praha
Režie a dramaturgie prof. PhDr. Josefa Kovalčuka	Michal Skočovský	odborná stáž	2 měsíce	Divadlo na Vinohradech Praha
Režie a dramaturgie prof. PhDr. Josefa Kovalčuka	Jan Cimr	odborná stáž	3 měsíce	Theater Brett Vídeň
Režie a dramaturgie prof. PhDr. Josefa Kovalčuka	Jan Cimr	Praxe	3 měsíce	Divadlo Polárka Brno
Režie a dramaturgie prof. PhDr. Josefa Kovalčuka	Tereza Říhová	odborná stáž	3 měsíce	Dejvické divadlo Praha
Režie a dramaturgie prof. PhDr. Josefa Kovalčuka	Michal Skočovský	odborná stáž	2 měsíce	Divadlo na Vinohradech Praha
Režie a dramaturgie prof. PhDr. Josefa Kovalčuka	Šimon Peták	Praxe	2 měsíce	Slovácké divadlo Uherské Hradiště
Režie a dramaturgie prof. PhDr. Josefa Kovalčuka	Markéta Špetíková	odborná stáž	3 měsíce	Slovácké divadlo Uherské Hradiště
Režie a dramaturgie prof. PhDr. Josefa Kovalčuka	Michal Skočovský	Praxe	2 měsíce	Činoherák Ústi nad Labem
Režie a dramaturgie prof. PhDr. Josefa Kovalčuka	Alžběta Michalová	Praxe	2 měsíce	Centrum experimentálního divadla Brno
Režie a dramaturgie prof. PhDr. Josefa Kovalčuka	Alžběta Michalová	Odborná stáž	2 měsíce	Divadlo Polárka Brno

Režie a dramaturgie prof. PhDr. Josefa Kovalčuka	Šimon Peták	Odborná stáž	2 měsíce	Divadlo Polárka Brno
Výchovné dramatiky Neslyšících	Veronika Mikulová, 3.r.	Stáž-herecká spolupráce na inscenaci "Kocour v botách"	3 týdny	Divadlo Neslyším
Výchovné dramatiky Neslyšících	Anna Šperková, 3.r	Stáž-herecká spolupráce na inscenaci "Kocour v botách"	3 týdny	Divadlo Neslyším
Výchovné dramatiky Neslyšících	Věra Lištvanová, 3.r	Stáž - herecká spolupráce na inscenaci "Kocour v botách"	3 týdny	Divadlo Neslyším

4.

STUDENTI

Body 4 a) – 4 d) viz tabulky níže

Tab. 4.1: Studenti v akreditovaných studijních programech (počty)									
Divadelní fakulta JAMU		Bakalářské studium		Magisterské studium		Navazující magisterské studium		Doktorské studium	CELKEM
		P	K/D	P	K/D	P	K/D		
Skupiny akreditovaných studijních programů	KKOV								
vědy a nauky o kultuře a umění	81,82	158	11	87	11	62	1	26	356

Tab. 4.2: Studenti – samoplátcí** (počty)									
Divadelní fakulta JAMU		Bakalářské studium		Magisterské studium		Navazující magisterské studium		Doktorské studium	CELKEM
		P	K/D	P	K/D	P	K/D		
Skupiny akreditovaných studijních programů	KKOV								
vědy a nauky o kultuře a umění	81,82	0	0	0	0	0	0	0	0

Tab. 4.3: Studenti ve věku nad 30 let									
Divadelní fakulta JAMU		Bakalářské studium		Magisterské studium		Navazující magisterské studium		Doktorské studium	CELKEM
		P	K/D	P	K/D	P	K/D		
Skupiny akreditovaných studijních programů	KKOV								
vědy a nauky o kultuře a umění	81,82	1	7	0	2	3	0	13	26

Tab. 4.4: Neúspěšní studenti v akreditovaných studijních programech (počty)									
Divadelní fakulta JAMU		Bakalářské studium		Magisterské studium		Navazující magisterské studium		Doktorské studium	CELKEM
		P	K/D	P	K/D	P	K/D		
Skupiny akreditovaných	KKOV								

studijních programů									
vědy a nauky o kultuře a umění	81,82	18	5	7	0	12	2	11	55

4 e)

OPATŘENÍ PRO SNÍŽENÍ STUDIJNÍ NEÚSPĚŠNOSTI NA JAMU

Přijímací řízení na Divadelní fakultě JAMU je dvoukolové, založené na přímém kontaktu s uchazeči. Každý uchazeč dostane příležitost prokázat svůj talent i studijní předpoklady. Pravděpodobnost, že bude přijat student, který nemá vyhraněný zájem o studium vybraného oboru a předpoklady pro jeho studium, je velmi malá. Většina výuky na Divadelní fakultě JAMU má povahu individuální nebo individualizované výuky. Počet studentů na jednotlivých oborech je v rozpětí od dvou do dvanácti v ročníku. Kontakt mezi pedagogy a studenty je velmi úzký, pedagogové jsou informováni o studiu, o tvůrčí činnosti studentů i o případných problémech studijních, ale i osobních. Každý případ, kde se objeví riziko studijní neúspěšnosti, je individuálně řešen kolegiem děkana na podnět vedoucího ateliéru tak, aby pokud možno k zanechání studia nedošlo.

5.

ABSOLVENTI

5 a)

Tab. 5.1: Absolventi akreditovaných studijních programů (počty)										
Divadelní fakulta JAMU		Bakalářské studium		Magisterské studium		Navazující magisterské studium		Doktorské studium	CELKEM	
		P	K/D	P	K/D	P	K/D			
Skupiny akreditovaných studijních programů	KKOV									
vědy a nauky o kultuře a umění	81,82	50	0	22	1	23	7	1	104	

5 b)

SPOLUPRÁCE S ABSOLVENTY

V roce 2014 proběhl na Divadelní fakultě průzkum v jednotlivých ateliérech a oborech zaměřený na povědomí ateliéru o profesním uplatnění absolventů. Výsledky průzkumu ukazují, že ateliéry a obory jsou velmi dobře informovány o současném profesním působení svých absolventů. Tato skutečnost je dána malým počtem absolventů, individuální výukou, kdy dochází k navázání úzkých kontaktů mezi pedagogy a studenty, které přetrvávají i po absolutoriu, ale i tím, že se pedagogové činní zároveň v umělecké sféře dostávají do pracovního kontaktu s absolventy jako kolegové. Dalším důvodem je mediální ohlas úspěchů absolventů v umělecké sféře (ceny Thalie, cena Alfréda Radoka, působení v médiích apod.).

5 c)

ZAMĚSTNANOST ABSOLVENTŮ

Stejným způsobem (viz bod 5b) probíhá i zjišťování zaměstnanosti a zaměstnatelnosti absolventů. Zjištěné skutečnosti se bezprostředně promítají do skladby studijních plánů (například předměty herectví před kamerou, dabingové herectví, dabingová režie, apod.) a jsou i východiskem pro vznik nových oborů (audiovizuální tvorba a divadlo, světelný design).

5 d)

SPOLUPRÁCE JAMU S BUDOUCÍMI ZAMĚSTNAVATELI

Spolupráce s budoucími zaměstnavateli probíhá neformálně a je založena na informacích poskytovaných pedagogy Divadelní fakulty v uměleckých institucích, kde současně působí. Informace o možnostech zaměstnání přenášejí pedagogové na fakultu a zároveň informují instituce o budoucích absolventech.

6.

ZÁJEM O STUDIUM

6 a)

Tab. 6.1: Zájem o studium na vysoké škole													
Divadelní fakulta JAMU		Bakalářské studium			Magisterské studium			Navazující magisterské studium			Doktorské studium		
		Počet přihlášek	Počet přijatých	Počet zapsaných ke studiu	Počet přihlášek	Počet přijatých	Počet zapsaných ke studiu	Počet přihlášek	Počet přijatých	Počet zapsaných ke studiu	Počet přihlášek	Počet přijatých	Počet zapsaných ke studiu
Skupiny akreditovaných studijních programů	KKOV												
vědy a nauky o kultuře a umění	81,82	298	69	68	444	25	25	69	40	40	14	7	7

Fakulta každoročně pořádá v listopadu Den otevřených dveří, kde mají uchazeči možnost osobně se setkat s vedoucími ateliérů a dozvědět se o oboru, charakteru přijímacích zkoušek, požadavcích na talentové a studijní předpoklady.

Studentům středních škol je nabízeno předplatné do školních scén (Divadelní studio Marta a Divadlo na Orlí), kde mohou z prezentovaných výsledků sledovat uměleckou úroveň Divadelní fakulty.

Ateliér divadla a výchovy nabízí některé své aktivity (dílny k divadelním inscenacím, dílny Divadla fórum) přímo středním školám.

Uchazečům o studium jsou určeny letní herecké a muzikálové školy a divadelní seminář (viz kapitola 10 *Celoživotní vzdělávání*).

7.

AKADEMIČTÍ PRACOVNÍCI

7 a) – 7 e) viz tabulky níže

Tab. 7.1: Akademičtí a vědečtí pracovníci (přepočtené počty**)									
	Akademičtí pracovníci								CELKEM
	CELKEM	Profesoři	Docenti	Odborní asistenti	Asistenti	Lektoři	Vědečtí, výzkumní a vývojoví pracovníci podílející se na pedagog. činnosti	Vědečtí pracovníci i***	
Divadelní fakulta	65,154	9,748	16,316	32,870	3,000	0	3,220	2,870	68,024

Tab. 7.2: Věková struktura akademických a vědeckých pracovníků (počty fyzických osob)

Divadelní fakulta JAMU	Akademičtí pracovníci												CELKEM		
	Profesoři		Docenti		Odborní asistenti		Asistenti		Lektoři		Vědečtí, výzkumní a vývojoví pracovníci podílející se na pedagog. činnosti			Vědečtí pracovníci***	
	CELKEM	ženy	CELKEM	ženy	CELKEM	ženy	CELKEM	ženy	CELKEM	ženy	CELKEM	ženy		CELKEM	ženy
do 29 let	0	0	0	0	5	3	0	0	0	0	0	0	0	0	5
30–39 let	0	0	1	0	21	9	0	0	0	0	2	0	2	2	26
40–49 let	0	0	5	1	10	5	2	2	0	0	0	0	0	0	17
50–59 let	1	0	11	8	5	3	0	0	0	0	1	0	0	0	18
60–69 let	7	3	3	1	6	6	1	0	0	0	1	0	3	0	21
nad 70 let	5	0	2	0	2	2	0	0	0	0	0	0	0	0	9
CELKEM	13	3	22	10	49	28	3	2	0	0	4	0	5	2	96

Tab. 7.3: Počty akademických pracovníků podle rozsahu pracovních úvazků a nejvyšší dosažené kvalifikace (počty fyzických osob)					
Janáčkova akademie múzických umění v Brně	Akademičtí pracovníci				CELKEM
Divadelní fakulta	13	22	12	44	91
Rozsahy úvazků	prof.	doc.	DrSc., CSc., Dr., Ph.D., Th.D.	ostatní	
do 0,3	2	3	5	6	16
do 0,5	3	4	6	16	29
do 0,7	1	3	0	2	6
do 1,0	7	12	1	20	40

Tab. 7.4: Akademičtí pracovníci** s cizím státním občanstvím (počty fyzických osob)	
<i>Divadelní fakulta</i>	5

Tab. 7.5: Nově jmenovaní docenti a profesori (počty)		
Divadelní fakulta JAMU	Počet	Věkový průměr nově jmenovaných
Profesoři jmenovaní v roce 2014	2	63
Docenti jmenovaní v roce 2014	3	46

7 f) Přehled kurzů dalšího vzdělávání akademických pracovníků vysoké školy (počty kurzů a počty účastníků – tab. 7.6

Za DIFA bez komentáře.

7 g)

KARIÉRNÍ ŘÁD

Od 28. ledna 2013 platí na JAMU Kariérní řád (KŘ), který byl zveřejněn jako směrnice rektora JAMU č. 2 / 2013. KŘ by se měl stát motivačním nástrojem pro řízení jednotlivých oborů na obou fakultách. V současné době probíhá jeho postupná implementace do struktury řízení školy i fakult.

Divadelní fakulta má zpracovány charakteristiky jednotlivých pozic akademických pracovníků a byl vytvořen kariérní plán fakulty s výhledem do roku 2020. Je zpracována

metodika, podle níž bude probíhat tvorba karierních plánů ateliérů a oborů a jednotlivých pedagogů a vědeckých pracovníků fakulty v roce 2015.

Při odměňování akademických pracovníků jsou zohledňovány dosažené výsledky v RIV a RUV a významné výsledky tvůrčí (umělecké, vědecké a pedagogické) činnosti.

8. SOCIÁLNÍ ZÁLEŽITOSTI STUDENTŮ A ZAMĚSTNANCŮ

8 a)

Tab. 8.1: Stipendia studentům podle účelu stipendia (počty studentů)	
Účel stipendia	Počty studentů
Janáčkova akademie múzických umění v Brně	
za vynikající studijní výsledky dle § 91 odst. 2 písm. a)	210
za vynikající vědecké, výzkumné, vývojové, umělecké nebo další tvůrčí výsledky dle § 91 odst. 2 písm. b)	13
na výzkumnou, vývojovou a inovační činnost podle zvláštního právního předpisu, § 91 odst. 2 písm. c)	
v případě tíživé sociální situace studenta dle § 91 odst. 2 písm. d)	
v případě tíživé sociální situace studenta dle § 91 odst. 3	
v případech zvláštního zřetele hodných dle § 91 odst. 2 písm. e)	
z toho ubytovací stipendium	
na podporu studia v zahraničí dle § 91 odst. 4 písm. a)	
na podporu studia v ČR dle § 91 odst. 4 písm. b)	
studentům doktorských studijních programů dle § 91 odst. 4 písm. c)	27
jiná stipendia	333
CELKEM	583

8 b)

VLASTNÍ STIPENDIJNÍ PROGRAMY

Divadelní fakulta zavedla v roce 2014 *Mimořádné stipendium na podporu úspěšného studia*. Studenti, kteří nevyhováí podmínkám pro sociální stipendium stanovených v Paragrafu 91, odst. 3 Zákona o vysokých školách, ale přesto považují svou finanční situaci za kritickou, mohou žádat o tzv. *Mimořádné stipendium* na základě Stipendijního řádu Čl. 3, odst 1 písm. f). V těchto případech podává student žádost na formuláři *Žádost o mimořádné stipendium na podporu úspěšného studia*, která je dostupná na webových stránkách Divadelní fakulty. Nedílnou součástí *Žádosti o mimořádné stipendium na podporu úspěšného studia* je vyjádření vedoucího ateliéru studenta.

8 c)

PORADENSKÉ SLUŽBY

Poradenská činnost na Divadelní fakultě je řešena v rámci jednotlivých ateliérů a oborů a na studijním oddělení. Vzhledem k počtu studentů v jednotlivých ateliérech i na fakultě celkově se jedná o individuální konzultace a individuální řešení všech případů, kdy student nebo jeho pedagog dá k řešení podnět.

Individuální přístup ke studentům umožňuje rovněž poradenství při hledání profesního uplatnění absolventů.

8 d)

STUDENTI SE SPECIFICKÝMI POTŘEBAMI

Na fakultě existuje obor Výchovná dramatika pro Neslyšící s bakalářským a magisterským stupněm studia a s řádnou i kombinovanou formou studia. Obor má vynikající výsledky a je vysoce hodnocen v České republice i v zahraničí. Oceňována je jejich umělecká tvorba i působení v oblasti speciální pedagogiky. Na podporu studentů se specifickými studijními potřebami získala DIFA JAMU v roce 2014 finanční příspěvek ve výši 1.192 tis. Kč.

8 e)

PRÁCE S MIMOŘÁDNĚ NADANÝMI STUDENTY

Pro studenty vytváří **Divadelní fakulta** jedinečné podmínky, zejména pro jejich samostatnou tvůrčí uměleckou činnost. DIFA JAMU podporuje odborným pedagogickým vedením, poskytnutím prostoru i finančních prostředků řadu studentských absolventských projektů i dalších projektů mimo povinný základ studia. Mezi podporované aktivity patří například tradiční *Salon původní tvorby*, pravidelná přehlídka spolupráce ateliérů herectví, režie, dramaturgie a divadelního manažerství *Monodramata*, festival ateliéru Divadlo a výchova *Sítka* a další klauzurní práce studentů. K prolínání jednotlivých oborů dochází při práci na projektech v menších studentských týmech (semestrální projekty), kde se hranice mezi profesemi prolínají. Podporována je i spolupráce studentů s profesní sférou. Jedná se o nejrůznější typy praxe, pracovních stáží, hostování v divadlech, o účast na společensky významných kulturních akcích (Noc kejklířů, Slavnost masek a další), o divadelní akce směřované k obohacení kulturního života měst, obcí, regionů, aktivity směřované ke skupinám se specifickými potřebami. Na podporu studentských uměleckých aktivit je zaměřen také celoškolský projekt ESF, který je realizován i na Divadelní fakultě od února roku 2012.

8 f)

UBYTOVACÍ A STRAVOVACÍ SLUŽBY

DIFA JAMU, jakožto součást Janáčkovy akademie múzických umění v Brně, využívá ubytovacích služeb IVU Centra Astorka. Stravovací zařízení JAMU nevlastní, studenti mají možnost využívat menzu Masarykovy univerzity.

8 g)

PÉČE O ZAMĚSTNANCE

Za DIFA bez komentáře.

KNIHOVNA JAMU

9 a)

DOPLŇOVÁNÍ KNIHOVNÍCH FONDŮ

9 b)

INFORMAČNÍ A KOMUNIKAČNÍ TECHNOLOGIE*Dostupnost komunikačních a performativních multimediálních technologií*

Z akreditace studijního programu Dramatická umění Divadelní fakulty Janáčkovy akademie múzických umění v Brně a spektra jednotlivých ateliérů vyplývá provázanost odborných teoretických předmětů s praktickými projekty a uměleckými výkony směřujícími k rozvoji individuálních kompetencí v oblasti živého vzájemného performativního, divadelního, audiovizuálního a multimediálního umění. Stále se vyvíjející formy tohoto umění nutí vzdělávací instituce dynamicky proměňovat obsah i metody výuky, na které jsou navázány jak technologie přímo související s uměleckým výkonem, tak i výukové pomůcky. Dostupnost realizované výuky na pravidelně modernizovaných a inovovaných technologických řetězcích reflektujících vývoj oboru výrazně zvyšuje kompetence studentů, respektive absolventů.

V tomto roce byla provedena pravidelná obnova a inovace amortizovaných pracovních stanic, diskových polí, tiskových zařízení, specializovaných SW, proběhla inovace audiovizuálních a multimediálních výukových pomůcek - digitálních kamer, záznamových a prezentačních prostředků. Ve studiu Marta byla provedena obnova divadelních technologií projekčních, zvukových i jevištních. Realizované inovované postupy a v návaznosti zvolená technologická řešení v tomto roce navazují na stávající technologie v rovině výukových pomůcek, technologií souvisejících s procesy umělecké tvorby (absolventskými výkony) a technologiemi pro vědu a výzkum. Využitelnost pro všechny studenty fakulty vyplývá z akreditací ateliérů respektive z obsahů jednotlivých předmětů. Mimo pravidelnou výuku orientovanou na umělecké výkony všech 350 studentů absolvuje jak na bakalářském, tak i magisterském stupni uměleckými výstupy a mezinárodními prezentacemi.

Byla provedena obměna starších periferních zařízení, především dosluhujících tiskáren. Proběhla náhrada CRT monitorů s vysokou energetickou náročností za LED monitory s podstatně nižší spotřebou. Z důvodu dlouhodobě používaných nosičů dat v datových úložištích byla provedena výměna za nové přičemž dosluhující nosiče byly dále použity ve stolní výpočetní technice. Bylo posíleno datové úložiště pro archiv divadelních představení studentských prací a záznamů festivalů. Připravuje se postupná výměna nepodporovaného OS MS Windows XP za modernější OS. Byly pořízeny velkoplošné LED zobrazovače do ateliérů Divadelní fakulty. Na určených místech fakulty byly umístěny minipočítače se zobrazovacími monitory podávajícími informace o provozu a dění na DIFA.

10. CELOŽIVOTNÍ VZDĚLÁVÁNÍ

10 a)

Tab. 10.1: Kurzy celoživotního vzdělávání (CŽV) na vysoké škole (počty kurzů)									
Divadelní fakulta JAMU		Kurzy orientované na výkon povolání			Kurzy zájmové			U3V	CELKEM
		do 15 hod	do 100 hod	více	do 15 hod	do 100 hod	více		
Skupiny akreditovaných studijních programů	KKOV								
vědy a nauky o kultuře a umění	81,82	0	0	0	0	3	0	3	6
CELKEM		0	0	0	0	3	0	3	6

10 b)

Tab. 10.2: Kurzy celoživotního vzdělávání (CŽV) na vysoké škole (počty účastníků)										
Divadelní fakulta JAMU		Kurzy orientované na výkon povolání			Kurzy zájmové			U3V	CELKEM	Z toho počet účastníků, jež byli přijímaní do akredit. studijních programů podle § 60 zákona o vysokých školách
		do 15 hod	do 100 hod	více	do 15 hod	do 100 hod	více			
Skupiny akreditovaných studijních programů	KKOV									
vědy a nauky o kultuře a umění	81,82	0	0	0	0	83	0	63	146	0
CELKEM		0	0	0	0	83	0	63	146	0

DIVADELNÍ FAKULTA

Kurz	termín	rozsah	počet účastníků	věk
Letní škola herectví	červenec	5 dní	24	16 – 26
Letní škola muzikálu	červenec	1 týden	25	15 – 24
Divadelní seminář	listopad – leden	4 víkendy	23	18 – 40

Pravidelně se o letních prázdninách konají týdenní letní školy – letní herecká škola a letní škola muzikálu. Tyto vzdělávací aktivity jsou určeny středoškolské mládeži, uchazečům o studium na Divadelní fakultě i zájemcům z řad amatérských divadelníků.

Divadelní fakulta JAMU pořádá pro uchazeče o studium pravidelně v období listopad – prosinec Divadelní seminář. V rámci semináře přednášejí témata z oblasti dramatického umění a divadla profesoři, docenti a odborníci Divadelní fakulty.

V roce 2014 se uskutečnily tři kurzy Univerzity třetího věku.

11. VÝZKUMNÁ, VÝVOJOVÁ, UMĚLECKÁ A DALŠÍ TVŮRČÍ ČINNOST

11.1. VÝZKUMNÁ A VÝVOJOVÁ ČINNOST

11.1 a)

NAPLŇOVÁNÍ DLOUHODOBÉHO ZÁMĚRU A AKTUALIZACE DZ NA ROK 2014

Výzkum a vývoj na Divadelní fakultě byl i v roce 2014 koordinován Kabinetem pro výzkum divadla a dramatu (vedoucí prof. PhDr. Josef Kovalčuk). Na práci kabinetu se podíleli jeho vědečtí pracovníci i další pedagogové, stejně tak i řešitelé níže uvedeného grantu GAČR.

Výzkumná činnost se v roce 2014 soustředovala zejména do oblastí:

- dokumentace a analýza tvorby brněnských studiových divadel;
- pražské české činohry za druhé světové války;
- jevištní výtvarnictví 18. století;
- problematika performativity a jejího teoretického uchopení;
- současné středoevropské dokumentární divadlo;
- český divadelní diskurs 80. let 20. století.

Další odborná činnost Kabinetu pro výzkum divadla a dramatu v roce 2014:

- příprava a organizace mezinárodní teatrologické konference;
- ediční příprava sborníku z této konference;
- redakce odborného elektronického periodika *Akademické studie DIFA JAMU*;
- ediční příprava odborných výstupů specifického vysokoškolského výzkumu studentů.

Rozsahem nejdůležitější výzkum probíhal v souvislosti s řešením projektu podpořeného vědecko-výzkumným grantem:

GA ČR Brněnská studiová divadla II: dokumentace – rekonstrukce – analýza

(řešitel: prof. PhDr. Josef Kovalčuk)

V roce 2014 byl ve svém druhém roce realizován čtyřletý výzkumný projekt, který navazuje na úspěšně dokončený tříletý projekt „Dokumentace a analýza tvorby brněnských studiových divadel“. V roce 2014 byl realizován rozsáhlý heuristický výzkum, který se zaměřil na získání a zpracování dostupné dokumentace (režijní knihy, audiovizuální dokumenty, fotografie, scénografické návrhy, reflexe pamětníků, atd.) k tvorbě brněnských studiových divadel Divadla Husa na provázku (v období 1973-1989), Ochotnický kroužek (1979-1990) a Divadlo U stolu (1988-2008). Taktéž byla realizována zahraniční cesta za účelem sběru informací a doplňování dokumentace k naplnění cílů projektu, tedy vydání 8 odborných publikací v letech 2015-2016.

V roce 2014 byl do grantové soutěže Grantové agentury ČR podán návrh výzkumného projektu řešitele doc. MgA. Marka Hlavici, Ph.D. *Dramatická tvorba ostravského studia Československé televize (1955-1991)*, který v soutěži uspěl a bude financován v letech 2015-2017.

Spolupráce na zahraničních výzkumných projektech a vystoupení na mezinárodních konferencích

HLAVICA, Marek. Autor tísňový tvar a stržený proudem. *Proud a tvar; dvě možnosti a dvě strategie vysílání rozhlasu veřejné služby*, v rámci Mezinárodního festivalu rozhlasové tvorby Prix Bohemia Radio, 26. 11. 2014, Praha, Czech Republic

KUNDEROVÁ, Radka. Resisting Stratification in the Cold War: Western and Eastern Theatres in the Joint Production Together (1983). *Theatre and Stratification, the IFTR/FIRT congress*, 28. 7.–1. 8. 2014, University of Warwick, England

KUNDEROVÁ, Radka. Challenging Hierarchies? *International Theatrical Conference Current Issues in Performance Analysis*, 21.–22. 11. 2014. Theatre Faculty of Janáček Academy of Music and Performing Arts, Brno, Czech Republic

KOVALČUK, Josef. Fenomén Rozrazil aneb Inscenace, která našla svou dobu. *International Theatrical Conference Current Issues in Performance Analysis*, 21.–22. 11. 2014. Theatre Faculty of Janáček Academy of Music and Performing Arts, Brno, Czech Republic

OSLZLÝ, Petr. K otázkám rekonstrukce a analýzy autorské inscenace Boleslava Polívky Am a Ea. *International Theatrical Conference Current Issues in Performance Analysis*, 21.–22. 11. 2014. Theatre Faculty of Janáček Academy of Music and Performing Arts, Brno, Czech Republic

ROUBAL, Jan. Mnohohlasost současné divadelní teorie. *International Theatrical Conference Current Issues in Performance Analysis*, 21.–22. 11. 2014. Theatre Faculty of Janáček Academy of Music and Performing Arts, Brno, Czech Republic

ZETEL, Michal. Video tracking jako nástroj analýzy inscenace. *International Theatrical Conference Current Issues in Performance Analysis*, 21.–22. 11. 2014. Theatre Faculty of Janáček Academy of Music and Performing Arts, Brno, Czech Republic

DROZD, David. Performance Analysis and (Con)Temporary Theatre Praxis. *International Theatrical Conference Current Issues in Performance Analysis*, 21.–22. 11. 2014. Theatre Faculty of Janáček Academy of Music and Performing Arts, Brno, Czech Republic

Na konferenci s mezinárodní účastí *Tabu v literatuře a v knihovnách* přednesly své referáty pedagožky ateliéru Dramatická výchova Neslyšících prof. Mgr. Zoja Mikotová a doc. PhDr. Veronika Broulíková.

Prof. Petr Oslzlý přednesl referát o genezi scénické koláže Cirkus Havel na mezinárodní konferenci *Havel na scéně – překlady, jevištní adaptace, recepce*, kterou uspořádala Filozofická fakulta Univerzity Karlovy v Praze, 15. – 18. května 2014.

11.1 b)

PROPOJENÍ TVŮRČÍ A VZDĚLÁVACÍ ČINNOSTI

V roce 2014 bylo při realizaci odborných, tvůrčích i vzdělávacích odborných pracovníků i studentů bylo možné plně využívat pokročilé technologie nového hudebně-dramatické laboratoře JAMU Divadla na Orli. Původní aktivity Výzkumného centra JAMU zde mohly pokračovat formou dalších workshopů práce se světelným designem a projekčními technologiemi, které byly v mnoha případech vedené významnými zahraničními i domácími specialisty. Poznatky a zkušenosti z workshopů byly potom rovněž ověřovány při realizaci praktických projektů, operních a muzikálových inscenací v Divadle na Orli a ve fakulním Divadelním studiu Marta. Aktivity Výzkumného centra JAMU pokračovaly v návaznosti na otevření nových, u nás zatím jedinečných studijních oborů světelný design Divadelní fakulty a audioinženýrství Fakulty elektrotechniky a komunikačních technologií VUT a Hudební fakulty, které od akademického roku 2013/14 významně rozšířily nabídku studijních oborů v České republice.

Výrazným případem propojení tvůrčí a vzdělávací činnosti je organizování mezinárodních festivalů, přehlídek a projektů, umožňujících vzájemnou inspiraci a sdílení některých příkladů dobré praxe, jako byly v roce 2014 zejména: 24. ročník Mezinárodního festivalu SETKÁNÍ/ENCOUNTER 2014., který proběhl ve dnech 8. – 12. dubna, jejíž součástí se stalo i jednání mezinárodní sítě divadelních škol EUTSA, již je Divadelní fakulta členem.

Divadelní fakulta zapojila studenty divadelního manažerství do uspořádání XXII. výroční konference ENCATC, která proběhla ve dnech 17. - 19. září 2014 ve školním Divadle na Orli. Téma konference New Challenges for the Arts and Culture: Is it just about money? (Nové výzvy pro umění a kultur: je to jen o penězích?).

Na Divadelní fakultě byly realizovány také další výzkumné a tvůrčí aktivity, z nichž je třeba uvést zejména využívání veřejného prostoru www sítě v případě portálu Akademické studie DIFA JAMU.

11.1 c)

ZAPOJENÍ STUDENTŮ DO TVŮRČÍ ČINNOSTI

Významným přínosem pro rozvíjení účasti studentů doktorského a magisterského stupně na vědecko-výzkumné činnosti, propojení pedagogického a výzkumného procesu i uměleckého a teoretického vnímání studentů bylo zavedení specifického výzkumu. Jde o výzkumné aktivity prováděné studenty při uskutečňování akreditovaných doktorských nebo magisterských studijních programů, které jsou bezprostředně spojeny také s jejich vzděláváním. V rámci specifického výzkumu byly v roce 2014 podpořeny tyto projekty doktorských a magisterských studentů obhájené ve výběrovém a oponentním řízení studentské grantové soutěže:

ŘEŠITEL	NÁZEV PROJEKTU	Schválená částka v Kč
Mgr. Dita Pytlíková-Dvořáková	Překlady současné odborné německé teatrologické literatury	35 000
Mgr. et MgA. Barbora Herčíková	Obraz autenticity: experimentální výzkum současného dokumentárního divadla	110 000

doc.Mgr. Marie Jirásková, Ph.D.	Výzkum fyzikálních vlastností světla v mobilním simulačním světelném modelu a jejich využití v praxi	190 000
Mgr. Pavel Jirásek	Loutka mezi divadlem a televizí 1956-1975	60 000
MgA. Magdaléna Lišková	Odborné diskuze a působení studentské poroty v rámci Mezinárodního festivalu divadelních škol SETKÁNÍ/ENSOUNTER 2014 s důrazem na přístup k analýze a hodnocení inscenací	87 000
MgA. Jonáš Konývka	Diskuzní fórum o oboru divadlo a výchova – základní umělecká škola	37 000
Mgr. Martin Ondruš	Inscenační prostor Josefa Svobody ve scénografických realizacích operního díla Wolfganga Amadea Mozarta: Kouzelná flétna	60 000
BcA. Martin Sládeček	Nespící divadlo Kathrin Röggla (Pokus o monografii rakouské dramatičky)	65 000
Bc. Jakub Šuták	Noc v strednej Európe (stredoeurópsky film Noir)	30 000
MgA. Rebeka Uličná	Průzkum motivací filmových tvůrců k přihlášení svých filmů do soutěžní sekce „Na východ od západu“ na filmovém festivalu Karlovy Vary a průzkum motivací festivalových dramaturgů při výběru těchto filmů	25 000
MgA. Vítězslav Větrovec	Obnova paměti vesnice a rozšíření jejích hranic formou divadelních inscenací	82 000
MgA. Vítězslav Větrovec	Výzkum divadelního jazyka – hledání univerzálií divadla v jazykově a kulturně odlišném prostředí s využitím českých lidových tradic	158 000
	Mezinárodní doktorská konference	0
	Komise, posudky	24 000
CELKEM		935 000

Výsledné studie ze studentské grantové soutěže 2014 jsou redakčně zpracovávány i typograficky upravovány a jsou postupně zveřejňovány v internetovém časopisu *Akademické studie DIFA JAMU*.

11.1 d)

ÚČELOVÉ FINANČNÍ PROSTŘEDKY NA VÝZKUM, VÝVOJ A INOVACE

Prostředky na výzkum, vývoj a inovace byly v roce 2014 získány a čerpány z následujících zdrojů:

- institucionální podpora VaV ve výši 2.833.791,- Kč. Tyto prostředky byly v podstatné části využity na výzkum prováděný *Kabinetem pro výzkum divadla a dramatu* (témata tohoto výzkumu viz výše). Menší část těchto prostředků byla čerpána na realizaci mezinárodní vědecké konference *Aktuální otázky analýzy inscenace/představení* a na překlad publikace *Director's Craft*;
- účelová podpora na specifický vysokoškolský výzkum v roce 2014 činila na DIFA JAMU 935 tis. Kč. Byla použita na hrazení nákladů pro projekty podpořené na základě studentské grantové soutěže;
- další účelové prostředky byly čerpány z GA ČR na projekt *Brněnská studiová divadla II: dokumentace – rekonstrukce – analýza*, v roce 2014 podpořen ve výši 816 tis. Kč;
- účelově byl finančně podpořen projekt *Posílení výzkumného týmu JAMU o výzkumníky z oblasti teorie a dějin umění a autorské volné tvorby děl multimediálního charakteru* financovaný v rámci OP VK pod číslem CZ.1.07/2.3.00/30.0036a. Na jeho řešení se za Divadelní fakultu podíleli: postdoktorandský výzkumník MgA. Michal Zetel, Ph.D., dále jako mentor prof. PhDr. Josef Kovalčuk a jako školitelka doc. MgA. Marie Jirásková, Ph.D.

11.1 e)

VĚDECKÉ KONFERENCE (SPOLU)POŘÁDANÉ VYSOKOU ŠKOLOU

V roce 2014 Divadelní fakulta uspořádala mezinárodní teatrologickou konferenci *Aktuální otázky analýzy inscenace/ představení*, které se svými referáty zúčastnilo 9 zahraničních odborníků, vystoupilo 6 výzkumníků z Divadelní fakulty a 6 dalších vědeckých pracovníků z České republiky. Celkem se konference zúčastnilo 38 diskutujících.

Dále Divadelní fakulta uspořádala (ve spolupráci s Hudební fakultou) XXII. výroční konferenci ENCATC, která proběhla ve dnech 17. - 19. září 2014 v Divadle na Orli. Téma konference *New Challenges for the Arts and Culture: Is it just about money? (Nové výzvy pro umění a kulturu: je to jen o penězích?)* promítnuté do programu diskutovalo společenské, estetické a ekonomické aspekty uměleckého managementu ve veřejném i soukromém sektoru. Konference se zúčastnilo 120 účastníků (převážně ze zahraničí) a měla vynikající ohlas u účastníků i v médiích.

Ve spolupráci s FMK UTB proběhla 7.-8.11.2014 na Velehradě konference *Není doktor jako doktor* o postavení a smyslu doktorského studia na vysokých uměleckých školách. Za DIFA JAMU na ní vystoupila s prezentací svého doktorského výzkumu Barbora Herčíková a za pedagogy se jí zúčastnili Marek Hlavica, Josef Kovalčuk a Silva Macková.

Tab. 11.1: Vědecké konference (spolu)pořádané vysokou školou (počty)

	CELKOVÝ počet	S počtem účastníků vyšším než 60 (z CELKEM)	S mezinárodní účastí (z CELKEM)
Janáčkova akademie múzických umění v Brně			
CELKEM	2	1	2

11.1 f)

PODPORA DOKTORANDŮ NA POSTDOKTORANDSKÝCH POZICÍCH

Výzkumná činnost doktorandů Divadelní fakulty byla podpořena prostřednictvím grantové soutěže v rámci specifického výzkumu (viz výše), celkem v ní bylo podpořeno 12 doktorských výzkumných projektů.

V roce 2014 na JAMU probíhala realizace postdoktorandského projektu "Posílení výzkumného týmu JAMU o výzkumníky z oblasti teorie a dějin umění a autorské volné tvorby děl multimediálního charakteru" financovaného v rámci OP VK pod číslem CZ.1.07/2.3.00/30.0036. Cílem tohoto projektu je rozvíjet výzkumný potenciál školy zkvalitněním personálního složení výzkumného a vývojového týmu Výzkumného centra JAMU.

Těmito vědeckými pracovníky v roce 2014 byli:

MgA. Michal Zetel, Ph.D., který se zabývá výzkumným záměrem v oblasti prověřování možností nových technologických řešení při definování a tvorbě scénického, divadelního nebo koncertního prostoru (virtuální scénografie, light-design, akustická definice prostoru, sound-design);

doc. Mgr. Daniel Matej, Ph.D. (viz VZ o činnosti 2014 Hudební fakulty).

Obě témata úzce souvisí se stávající náplní Výzkumného centra JAMU, které má těžiště v základním a aplikovaném výzkumu v oblasti zvukové tvorby a akustiky, světelného designu, projekcí a jejich efektivnějšího využívání v praxi.

11.1 g)

PODÍL APLIKAČNÍ SFÉRY NA TVORBĚ A USKUTEČŇOVÁNÍ STUDIJNÍCH PROGRAMŮ

Aplikační sférou jsou pro Divadelní fakultu JAMU významné kulturní instituce, profesionální divadelní scény a také zájmové a neziskové skupiny (viz Umělecká činnost). Fakulta s nimi rozvíjí širokou škálu oboustranně systematicky podporovaných formálních i neformálních druhů spolupráce. Vazby na umělecký provoz jsou přímou součástí zkvalitňování profilace absolventů. Vzhledem k tomu, že jsme uměleckou školou, dochází k této provázanosti na partnerské, ne dodavatelsko-odběratelské bázi. Zpětná vazba ze strany uměleckých souborů a institucí je využívána pro průběžné zpřesňování studijních plánů i pro ověřování kvality odborné práce fakultních i celoškolských pracovišť. Jedinečná je v tomto směru např. spolupráce s Českou komorou tlumočnicků znakového jazyka nebo s Uní Neslyšících Brno ad.

Nedílnou součástí kvalifikace pedagoga Divadelní fakulty JAMU je jeho vlastní umělecká a tvůrčí činnost. Řada předmětů je zabezpečována profesionálními a aktivními umělci, kteří do obsahu předmětů a do vzájemných vazeb mezi předměty (v rámci oborů i v rámci mezioborové spolupráce) přinášejí podněty z aplikační sféry prakticky okamžitě a dopředně.

11.1 h) + i)

SPOLUPRÁCE S APLIKAČNÍ SFÉROU A POČET SMLUV SE SUBJEKTEM APLIKAČNÍ SFÉRY – VÝZKUM, VÝVOJ A INOVACE

Nejvýznamnějšími partnery z aplikační sféry, s nimiž má DIFA JAMU (resp. JAMU) uzavřeny různé typy smluvních vztahů pro uplatňování výsledků tvůrčích a uměleckých aktivit, stejně jako výsledků výzkumných, vývojových, inovačních činností, patří zejména Česká televize Brno, Český rozhlas Brno, Institut umění – Divadelní ústav Praha, brněnská divadla a výběrově i další divadla v České republice. Divadelní fakulta JAMU také spolupracuje s institucemi působícími v autorskoprávní oblasti, mezi jinými také s agenturou DILIA.

11.1 j)

Tab. 11.2: Odborníci z aplikační sféry podílející se na výuce v akreditovaných studijních programech (počty)**

Janáčkova akademie múzických umění v Brně	Počty osob
<i>Divadelní fakulta</i>	47

11.1 k)

Tab. 11.3: Studijní obory, které mají ve své obsahové náplni povinné absolvování odborné praxe po dobu alespoň 1 měsíce (počty)	
Janáčkova akademie múzických umění v Brně	Počty studijních oborů
Divadelní fakulta	17

11.1 l), m), n), o), p)

bez údajů

11.1 q)

STRATEGIE PRO KOMERCIALIZACI

Ještě v roce 2011 JAMU přijala v rámci obecné strategie pro komercializaci „Směrnici č. 2/2011“ ze dne 12. května 2011 o nakládání s výsledky činnosti ve výzkumu, vývoji a inovacích“ jako předpis pro případné uplatňování výsledků výzkumně-vývojových aktivit a přenos inovací.

Je třeba zdůraznit, že Divadelní fakulta JAMU pracuje v rámci své vzdělávací, tvůrčí a vědecké činnosti v segmentu, který významně produkuje zejména nehmotné kulturní statky (veřejné kulturní služby), jejichž komercializace často není možná. Odběratelská sféra (tzv. veřejné kulturní instituce) nemá dostatečné rozpočtové možnosti (např. v oblasti investic), což se ukázalo například na diskusi v rámci Kulatého stolu veletrhu *TheatreTech* v listopadu 2014.

Projekty, které by mohly směřovat k přínosu inovací, jako např. projekt posluchače světelného designu V. Olšara týkající se testování světelných technologií, zůstávají rozpracovány spíše na akademické rovině, protože jejich ekonomická aplikace nemá odběratele.

Vzhledem k výše uvedeným skutečnostem do jisté míry naplňuje Divadelní fakulta JAMU principy komercializace spíše ve smyslu přenosu uměleckých konceptů do profesionální (nikoli však komerční) sféry. Jako příklad je možné uvést projekty posluchaček doktorského studia MgA. Lucie Repašské (Divadlo d'epog) nebo MgA. Barbory Herčíkové (projekt *Zpráva o zázraku* v Centru experimentálního divadla, p.o.).

11.1 r)

PŮSOBENÍ V REGIONU

JAMU je školou s celostátním dosahem působení a s přesahem mezinárodním, a to jak v oblasti studentů, kteří na JAMU studují (studenti z celé ČR + zahraniční studenti různé provenience), tak v oblasti spolupráce, kontaktů, kooperací atd. Vedle toho existuje samozřejmě i spolupráce regionální, kterou lze definovat v několika úrovních: a) mezinárodní a celostátní akce (především festivaly, semináře, koncerty, divadelní představení), které výrazně přispívají ke zkvalitnění kulturní a odborné nabídky v regionu; b) přímá spolupráce na akcích konaných v rámci Brna a Jihomoravského kraje (Mezinárodní festival SETKÁNÍ/ENCOUNTER, festival Divadelní svět, Soutěž o Cenu Leoše Janáčka aj.). Existuje úzká komunikace mezi vedením JAMU a vedením města a kraje, a to především jako

vzájemná výměna informací a koordinace některých aktivit. Tyto strategické úvahy probíhají většinou v napojení na ostatní brněnské vysoké školy, aby bylo dosaženo maximální synergie v této oblasti (město + kraj + vysoké školy). Takto koncipovaná spolupráce přináší uspokojivé výsledky.

Nedílnou součástí regionálního působení je pak pravidelná repertoárová činnost Divadelní fakulty JAMU v rámci Divadelního studia Marta a Divadla na Orli. Veřejnost (městská i regionální) má možnost bezprostředně zhlédnout tvůrčí výstupy z výuky, tzn. divadelní představení v pestré nabídce, která významně doplňuje kulturní nabídku města i regionu.

EDIČNÍ ČINNOST DIVADELNÍ FAKULTY JAMU

Divadelní fakulta vydává svá skripta, odborné a v malé míře i umělecké publikace v edičním středisku i mimo ně pro posluchače fakulty, dalších škol s obdobnou studijní náplní i pro odbornou veřejnost. V elektronické podobě byl editován sborník z mezinárodní teatrologické konference, kterou fakulta uspořádala.

Publikace vydané v roce 2014:

- ✓ Kročil, Miloš: *Umění vyprávět*;
- ✓ Schulzová, Eva: *Původní česká rozhlasová hra po roce 1989*;
- ✓ Srba, Bořivoj: *Prozření Genesisovo*. Inscenační tvorba pražských činoherních divadel za německé okupace a druhé světové války 1939 – 1945;
- ✓ Semotamová, Tereza: *Německé rozhlasové hry 50. let*;
- ✓ Jochmanová, Andrea (ed.): *Papers for The International Conference od Doctoral Studies of Theatre Schools*. Editorka Andrea Jochmanová;
- ✓ *Salon 2014*;
- ✓ Švanda, Pavel: *Kulturní i nekulturní záznamy – střepiny – rozmluvy*;
- ✓ Kunderová, Radka (ed.): *Aktuální otázky analýzy inscenace/představení*. Sborník z mezinárodní teatrologické konference. (elektronický)

Publikace vydané mimo ediční plán 2014:

- ✓ Jirásková, Marie, Jirásek, Pavel: *The Puppet and the Modern*. Czech puppetry between 1900 and 1950;
- ✓ Hlavica, Marek (ed.): *Theatre Faculty*. Divadelní fakulta. Editor Marek Hlavica.

11.2. UMĚLECKÁ A DALŠÍ TVŮRČÍ ČINNOST

Divadelní studio Marta

Do jedné z klíčových aktivit Divadelní fakulty – tvůrčí umělecká činnost – patří i provoz Divadelního studia Marta (Bayerova 5), které zabezpečuje realizaci divadelních inscenací jakožto absolventských projektů (a výkonů) studentů většiny oborů akreditovaných na DIFA. Kalendářní rok 2014 představoval pro Divadelní studio Marta části dvou sezon (konec sezony 2013/2014 a začátek sezóny 2014/2015), a proto i v přehledu představení figurují inscenační projekty obou sezón.

Přehled inscenací v Divadelním studiu Marta

Počty premiér: 6 her na repertoáru:12	Počet míst na jedno představení	Počet představení na domácí scéně	Nabídnutých míst celkem na všechna představení	Počet diváků celkem na všechna představení	Ostatní vystoupení v ČR	Ostatní představení mimo ČR
Kabaret Hrabal	90	5	450	370	4	
Hamlet	110	6	660	400		
Písně, básně, balady	90	1	90	60	2	
Peer Gynt	90	10	900	635		1
Zpověď hochštaplera Felixe Krulla	100	9	900	778		
Krvavá svatba	80	8	640	530	1	
Moje výchova k herectví	99	8	792	632		
Absolutní štěstí mouchy aneb poslední mystifikace Salvadora Dalí	90	7	693	645		
Časoprostor	99	3	297	260		
Pláňka	107	3	304	305		
celkem		64	5 726	4 618	7	1

V roce 2014 bylo ve studiu Marta odehráno celkem 64 představení, bylo uvedeno 6 premiér. Další 4 inscenace, které Marta uváděla, měly premiéry v roce 2013.

Inscenace navštívilo celkem 4 618 diváků, což znamená průměrnou návštěvnost 81%.

Od 14. do 18. dubna se ve studiu Marta odehrála třetina představení mezinárodního festivalu divadelních škol „SETKÁNÍ/ENCOUNTER 2014“.

Od 12. do 18. května proběhl ve studiu Marta tradiční Absolventský festival, přehlídka inscenací sezony 2013-14.

Přehled premiér v Divadelním studiu Marta

Thomas Mann (dramatizace Martin Sládeček)	režie: Lukáš Kopecký , 2. r. MgA. režie, hudba: Mario Buzzi j. h. dramaturgie: Martin Sládeček 2. r. MgA. dramaturgie scénografie: Monika Urbášková , produkce: Hanka Hřebačková , 2. r. MgA. div. manažerství světlo: Petra Konvicová , 3. r. BcA. jevištní technologie zvuk: Martin Holoubek , 3. r. BcA. jevištní technologie grafika: Anna Stránská , 2. r. MgA. div. manažerství hráli: studenti 4. r. MgA. činoherního herectví	premiéra: 9. února 2014
Zpověď hochštaplera Felixe Krulla		

Federico García Lorca Krvavá svatba	překlad: Vladimír Mikeš , hudba : Jiří Navar, grafika: Simona Vaškovičová úprava: Sabina Machačová a Juraj Augustín režie: Juraj Augustín , stud. 2.,r. MgA. režie dramaturgie: Sabina Machačová , stud. 2.r. MgA. dramaturgie scénografie: Martin Ondruš j.h. zvuk: Tomáš Tušer , stud. 1. r. BcA. jevištní technologie světla: Tomáš Balga , stud. 1. r. BcA. jevištní technologie hráli: studenti 4. r. MgA. činoherního herectví	Premiéra 31. 3. 2014
K. S. Stanislavskij Šimon Peták Moje výchova k herectví	režie a námět: Jan Antonín Pitínský kostýmy: Stella Šonková , stud. 3. r. BcA. scénografie scéna: Hynek Petrželka , stud. 3. r. BcA. scénografie asistent dramaturgie: Šimon Peták , stud. 1. r. MgA. dramaturgie scénář: Šimon Peták a kolektiv produkce: Karolína Vyhnálková , 3. r. BcA. div. manažerství hráli: studenti 4. r. MgA. činoherního herectví	premiéra: 8. 9. 2014
Oxana Smilková Absolutní štěstí mouchy aneb poslední mystifikace Salvadora Dalí	režie: Oxana Smilková , dramaturgie: Oxana Smilková , Dagmar Haladová , stud. 3.r. BcA. dramaturgie výprava a light design: Jevgenij Kulikov j. h. pohybová spolupráce: Hana Halberstadt produkce: Klára Šťastná , stud. 2. r. MgA. div. manažerství hráli: studenti 4. r. MgA. činoherního herectví	premiéra 12. 10.2014
Zoja Mikotová Časoprostor	režie a dramaturgie: Zoja Mikotová scéna a kostýmy: Juliána Kvíčalová, Jana Tkáčová a Markéta Šlejmarová , stud. 1. r. MgA scénografie choreografie: Zoja Mikotová produkce: Jana Tkáčová , stud. 2. r. BcA. div. manažerství hráli: studentky 3. r. BcA. výchovné dramatiky Neslyšících	premiéra 30. 11. 2014
Federico García Lorca Pláňka	překlad: Antonín Přidal režie: Gabriela Krečmerová , stud. 2. r. MgA režie dramaturgie: Adam Gold 2. r. MgA dramaturgie scéna a kostýmy: Jitka Fleislebr , 3. r. BcA scénografie produkce: Tereza Koudelová , 2. r. MgA. div. manažerství světlo: Tomáš Tušer , 2. r. BcA jevištní technologie zvuk: Matěj Klíma , 2. r. BcA jevištní technologie hráli: studenti 4. r. MgA. činoherního herectví	

Představení premiérována ve studiu Marta byla uvedena na následujících festivalech:
Festival Zlomvaz DAMU Praha 2014 - *Krvavá svatba*
Festival SETKÁNÍ/ENCOUNTER 2014, Brno - *Zpověď hochštaplera Felixe Krulla*
ISTROPOLITANA 2014 Bratislava - *Peer Gynt*

Významné bylo hostování inscenace *Kabaret Hrabal* v Činoherním klubu a v Divadle Disk v Praze, v Cooltour v Ostravě.

V Divadle šansonu v Brně - Židenicích (v rámci oslav 100. výročí narození Bohumila Hrabala) uvedlo Studio Marta inscenaci *Kabaret Hrabal*.

V průběhu roku hostovalo Studio Marta s inscenací Neslyšících *Písně, básně, balady* v Praze.

Divadlo na Orlí

Janáčkova akademie múzických umění získala novou příležitost pro přípravu a realizaci svých divadelních projektů a výuku svých studentů. Stalo se tak dokončením a otevřením Divadla na Orlí / Hudebně-dramatické laboratoře JAMU, jenž je její novou divadelní scénou. Vzniklo v něm špičkově vybavené pracoviště v oblasti jevištních technologií, tj. především zvukových a světelných, které umožňují studentům připravovat se na profesionální kariéru v prostředí odpovídajícím současným světovým trendům. Slouží především studentskému hudebnímu divadlu, tedy opeře a muzikálu. Stavba byla zahájena v roce 2010 a dokončena na podzim 2012.

Sezona 2012/2013 tak byla pro Divadlo na Orlí první, zkušební. I přesto se v ní odehrálo množství představení a proběhlo několik premiér. V současné době je divadlo v polovině třetí sezony.

Přehled inscenací v Divadle na Orlí

Počty premiér: 4	Počet míst na jedno představení	Počet představení na domácí scéně	Nabídnutých míst celkem na všechna představení	Počet diváků celkem na všechna představení	Ostatní vystoupení v ČR	Ostatní představení mimo ČR
Her na repertoáru: 6						
Bohéma 1914 – zima, jaro	120	5	600	522		1
Jerry Springer: Opera	120	10	1200	1062		
Tajemství žlutého hřbetu	120	12	1440	967		
Buchty a bohyně	120	6	720	522		
Zvonokosy	120	9	1080	893		
Sweeney Todd: Ďábelský holič z Fleet Street	130	4	520	484		
CÉLKEM	730	46	5560	4450		1

V roce 2014 bylo v Divadle na Orlí odehráno celkem 46 muzikálových představení, byly uvedeny 4 premiéry.

Inscenace navštívilo celkem 4450 diváků, což znamená průměrnou návštěvnost 80 %.

V dubnu bylo Divadlo na Orlí jedním z dějišť Mezinárodního festivalu divadelních škol SETKÁNÍ/ENCOUNTER 2014, v červnu se zapojilo již po druhé do festivalu Divadelní svět Brno, kde byly uvedeny dva naše muzikály – *Tajemství Žlutého hřbetu* a *Jerry Springer: Opera*.

V květnu proběhl v Divadle na Orlí tradiční Absolventský festival.

V květnu se divadlo s inscenací *Bohéma 1914 – zima, jaro* účastnilo mezinárodního festivalu muzikálových škol v německém Schwedt/Oder.

V listopadu se pak divadlo zapojilo do druhé Noci divadel v České republice.

Přehled premiér v Divadle na Orlí

<p>Milan Šotek, Jiří Suchý, Jiří Šlitr</p> <p>Tajemství Žlutého hřbetu muzikál</p>	<p>Režie a choreografie: Martin Pacek, dramaturgie: Jan Šotkovský, hudební nastudování: Karel Albrecht, Scéna: Jana Boháčková Kostýmy: Markéta Šlejmarová, Produkce: Martin Novotný, Zvuk: Jakub Podešva , Světlo: Lukáš Novotný</p> <p>hráli: Marek Ouda, Pavel Režný, Kateřina Falcová, Nikol Kotrnetzová, Barbora Chrenková, Natálie Tichánková – 4. MH Štěpán Kaminský, Jiří Daniel, Daniel Rymeš, Michal Kuča, Michaela Baladová, Kristýna Štarhová, Katarína Mikulová, Markéta Pešková – 3. MH Martin Pacek j. h., Štěpán Tesáček a Jan Mazák j.h.</p>	<p style="text-align: center;">premiéra</p> <p style="text-align: center;">16. a 17. února 2014</p>
<p>Petr Kolečko</p> <p>Buchty a bohyně muzikál</p>	<p>Režie: Stano Slovák, Dramaturgie: Jitka Šotkovská, Asistentka režie: Ludmila Havelková, Hudební nastudování: Karel Albrecht, Scénografie: Lucie Halgašová, Produkce: Vítězslav Charvát</p> <p>hráli: Nikol Kotrnetzová, Natálie Tichánková, Barbora Chrenková, Kateřina Falcová, Pavel Režný, Marek Ouda – 4. MH Štěpán Kaminský – 3. MH Jiří Ressler, j.h., Martin Tlapák, j.h.</p>	<p style="text-align: center;">premiéra</p> <p style="text-align: center;">22. dubna 2014</p>
<p>Jindřich Brabec, Petr Markov</p> <p>Zvonokosy muzikál</p>	<p>režie: Sylva Talpová, hudební nastudování: Tomáš Kůfhaber, dramaturgie: Karel Spurný j.h., scéna a kostýmy: Alice Novotná j.h. choreografie: David Strnad, produkce: Michaela Rusňáková</p> <p>hráli: Štěpán Kaminský, Jiří Daniel, Daniel Rymeš, Ondřej Bábora, Michaela Baladová, Kristýna Štarhová, Katarína Mikulová, Markéta Pešková – 3. MH Kristian Pekar j.h., David Šiller j.h., Jakub Mareš</p>	<p style="text-align: center;">premiéra</p> <p style="text-align: center;">14. září 2014</p>
<p>Stephen Sondheim, Hugh Wheeler</p> <p>Sweeney Todd: Ďábelský holič z Fleet Street muzikál</p>	<p>režie: Hana Mikolášková, dramaturgie: Miroslav Ondra, překlad: Alžběta Šachová, hudební nastudování: Daniel Kyzlink, Dada Klementová, choreografie: Hana Achilles, scéna: David Janošek, kostýmy: David Janošek, Kateřina Veselá, světla: Jan Mach, zvuk: Petra Göebelová, produkce: Pavčina Spurná</p> <p>hráli: Štěpán Kaminský, Jiří Daniel, Daniel Rymeš, Michaela Baladová, Kristýna Štarhová, Katarína Mikulová, Markéta Pešková – 3. MH David Janošek – 4. ČH, Jiří Mach j.h./Miroslav Sýkora j.h.</p>	<p style="text-align: center;">premiéra</p> <p style="text-align: center;">12. prosince 2014</p>

„MEZINÁRODNÍ FESTIVAL DIVADELNÍCH ŠKOL SETKÁNÍ/ENCOUNTER 2014“

Festival SETKÁNÍ/ENCOUNTER se díky svému charakteru a rozsahu, jehož cílem je zprostředkovat vzájemná setkávání studentů, pedagogů a odborné veřejnosti z celého světa, řadí mezi nejvýznamnější akce svého druhu v Evropě. Pořadatelem je každoročně Divadelní fakulta Janáčkovy akademie múzických umění v Brně. Spolupořadatelem této akce je Centrum experimentálního divadla, p. o., a spolek MuseYou. Již druhým rokem je spolupořadatelem festivalu i Fakulta multimediálních komunikací Univerzity Tomáše Bati ve Zlíně. V termínu 8. – 12. dubna měli účastníci a diváci festivalu možnost zhlédnout celkem dvaadvacet představení hlavního programu na čtyřech brněnských divadelních scénách (Divadelní studio Marta, Divadlo na Orlí, HaDivadlo, Divadlo Husa na provázku).

24. ročníku festivalu se zúčastnily následující školy:

- Belgie, Antverpy - Královská konzervatoř v Antverpách
- Česká republika, Brno - Janáčkova akademie múzických umění v Brně
- Česká republika, Praha - Akademie múzických umění v Praze
- Francie, Lyon - Národní škola divadla a divadelních technologií
- Itálie, Řím - Národní akademie dramatických umění Silvia d'Amico
- Německo, Hannover - Hannoverská univerzita hudby, divadla a médií
- Polsko, Krakov - Státní vysoká divadelní škola Ludwika Solskieho
- Polsko, Lodž - Národní filmová, televizní a divadelní škola
- Rakousko, Vídeň - Seminář Maxe Reindharta
- Rusko, Petrohrad - Akademie Divadelního umění
- Slovensko, Bratislava - Vysoká škola múzických umění
- Slovinsko, Lublaň - Lublaňská univerzita divadla, rozhlasu, filmu a televize

„SALON PŮVODNÍ TVORBY“

Mezi další projekty, které jsou zásadní pro výuku a tvorbu nových uměleckých děl, patří „Salon původní tvorby“. Jedná se o dvoudenní akci studentů činoherní režie, divadelní dramaturgie, činoherního herectví, divadelního manažerství a jevištní technologie, kteří ve dnech 14. a 15. března 2014 uspořádali jednadvacátý ročník s názvem „Salon 21“. Salon poskytuje studentům prostor pro scénická čtení a následně i inscenování textů a umožňuje tak začínajícím i zavedeným autorům prezentovat své dosud nikde nepublikované a neinscenované literární texty.

FESTIVAL DRAMATICKÉ VÝCHOVY „SÍTKO“

Ve dnech 30. května - 3. června 2014 proběhl v budovách DIFA JAMU a DnO již 12. ročník festivalu Ateliéru Divadlo a výchova Sítko. Cílem festivalu je nejen sdružit výstupy z výuky ADaV za aktuální akademický rok, ale také díky hostování jiných vysokoškolských pracovišť zabývajících se dramatickou/divadelní výchovou vytvořit prostor pro společnou diskuzi, konfrontaci názorů a zkušeností i intenzivní setkání studentů, pedagogů a dalších lidí zajímajících se o obor divadla a výchovy. V neposlední řadě by festival měl informovat odbornou i laickou veřejnost o oboru a jeho nových možnostech. Festival studenti I. ročníku bakalářského studia v čele s pedagogem ADaV MgA. Jonášem Konývkou nestavěli na tématu

ani konkrétním mottu. Nosnými pilíři byla hesla HRA, PRESTIŽ, VÝZVA, HLEDÁNÍ a PŘEKONÁVÁNÍ sebe sama. Cílem celého „Sítka týmu“ tak bylo vrátit se k původnímu pojetí této akce - tedy zaměřit se dovnitř ateliéru Divadlo a výchova.

ROZHLASOVÁ, TELEVIZNÍ A FILMOVÁ TVORBA

V rámci předmětu **Audiovizuální projekt** vzniklo celkem dvanáct filmů, z toho sedm dokumentárních a pět hraných. Vybrané tituly byly nabídnuty kreativním producentům ČT Art.

„BLACKBOX“

V rámci projektu *BlackBox* vzniklo patnáct cyklických formátů, inovativně reagujících na současnou podobu programových schémat českých rozhlasových stanic. Cykly studentů třetího ročníku dosáhly rozsahu čtyř dílů, jež jsou nosným reprezentativním vzorkem autorského formátu. Celkem tak vzniklo dvacet osm pořadů širokého žánrového spektra: Dračí trojúhelník, dobrodružná hraná sci-fi, Miesta Miroslava Vlčka, experimentující s postavou, projevující se pouze skrze hudební motiv, Dáblovi nohsledí Jakuba Votýpky, kriminální parodie s prvky hraného dokumentu, Popravdě o umělcích, příběhy tvůrců a jejich ožívajících múz a postav, na hranici reality a fikce autorky Nikol Jančíkové, hrané dokumentární portréty drogově závislých Barvoslepé dveře Daniely Bokové, pozoruhodné pozadí vzniku písňových hitů Fakt Pravda cyklu Ivety Novotné. Studenti prvního ročníku připravili sedm nových námětů a pilotních dílů vlastních rozhlasových pořadů, z nichž k nejslibnějším patří Horoskopy, dokumentární experiment, v němž autorka provokuje mladé básníky k vlastní variaci na Šiktancovu tvorbu a reflektuje proces vzniku nové básně a její komunikaci s původním literárním podnětem, dále pořad Evy Pospíšilové, snažící se nově uchopit odkaz pilotů RAF, rafinovaně vrstevnatý portrét Květy Legátové, v němž studentka Dorota Kvapilová čerpá i z méně známých textů autorky, sonda do jihoslovenské literární tvorby Mateje Zverbíka, jejímž objektem zájmu jsou tvůrci spjatí s pojmem „Enfant terrible“.

12.

INTERNACIONALIZACE

12 a) STRATEGIE PRO ROZVOJ MEZINÁRODNÍCH VZTAHŮ

Tab. 12.1: Zapojení vysoké školy do mezinárodních vzdělávacích programů													
Janáčkova akademie múzických umění v Brně****	Programy EU pro vzdělávání a přípravu na povolání												CELKEM
	Erasmus a Erasmus+	Comenius	Grundtwig	Leonardo	Jean Monnet	Erasmus Mundus	Tempus	Další	Ceepus	Aktion	Rozvojové programy MŠMT	Ostatní	
Počet projektů	1										1		2
Počet vyslaných studentů*	28										101		129
Počet přijatých studentů**	21												21
Počet vyslaných akademických pracovníků***	3												3
Počet přijatých akademických pracovníků****	4												4
Počet vyslaných ostatních pracovníků	10												10
Počet přijatých ostatních pracovníků	2												2
Dotace v tis. Kč											150		

Tabulka 12.2 Do mezinárodních programů výzkumu a vývoje JAMU zapojena není.

12 d)

Tab. 12.3: Mobilita studentů a akademických pracovníků podle zemí*****				
Janáčkova akademie múzických umění v Brně				
Země	Počet vyslaných studentů*	Počet přijatých studentů**	Počet vyslaných akademických pracovníků***	Počet přijatých akademických pracovníků****
<i>Argentina</i>				
<i>Belgie</i>	2			
<i>Dánsko</i>				
<i>Finsko</i>	5	2	1	1
<i>Francie</i>	1			
<i>Island</i>		1		
<i>Itálie</i>				
<i>Japonsko</i>	3			
<i>Litva</i>				
<i>Lotyšsko</i>	1			
<i>Mexiko</i>				
<i>Německo</i>				
<i>Nizozemsko</i>	2			
<i>Norsko</i>				
<i>Polsko</i>	18	1		
<i>Portugalsko</i>				
<i>Rakousko</i>				
<i>Rusko</i>	21			
<i>Slovensko</i>	2	1		
<i>Slovinsko</i>	20	1		
<i>Spojené království</i>				
<i>Spojené státy americké</i>	18	2		
<i>Srbsko</i>	6			
<i>Španělsko</i>	15	1		1
<i>Turecko</i>				
<i>Ostatní země</i>				
CELKEM	15	7	2	2

13. ZAJIŠŤOVÁNÍ KVALITY HODNOCENÍ

13 a)

CHARAKTERISTIKA VNITŘNÍHO HODNOCENÍ KVALITY VZDĚLÁVÁNÍ

Vzhledem ke specifikám vysoké umělecké školy a zkušenostem, které Divadelní fakulta JAMU má s hodnocením kvality, byla vytvořena vlastní metodika hodnocení kvality vzdělávacího procesu na základě metodiky EFQM získané v rámci projektu SCART. Možnost využívání této vlastní metodiky byla konzultována s ing. Jiřím Burgstallerem, ředitelem Odboru strategických projektů MŠMT, a dostali jsme souhlas s jejím používáním. Na základě tohoto souhlasu proběhlo pilotní prověřování vlastní metodiky hodnocení kvality vzdělávacího procesu v Ateliéru divadlo a výchova a v Ateliéru scénografie.

Skutečnosti, které byly v pilotním zjišťování kvality vzdělávání zjištěny, se staly podkladem pro další jednání s Ateliérem scénografie o personálním a prostorovém zabezpečení výuky. Na Divadelní fakultě jsou tradičně hodnoceny tvůrčí výstupy z výuky. Bylo zavedeno i veřejné hodnocení absolventských projektů ve studiu Marta a v Divadle na Orli. Divadelní fakulta uznává tvůrčí výstupy z výuky jako kritérium pro hodnocení kvality vzdělávacího procesu s významnou výpovědní hodnotou a používá je jako jeden z klíčových nástrojů při hodnocení kvality.

13 b)

VNĚJŠÍ HODNOCENÍ KVALITY

V roce 2014 vnější hodnocení kvality na Divadelní fakultě neproběhlo.

13 c)

FINANČNÍ KONTROLA

bez údajů DIFA

13 d)

JAMU nezískala v roce 2014 žádný certifikát kvality

13 e)

BENCHMARKING S OBDOBĚ ZAMĚŘENÝMI VYSOKÝMI ŠKOLAMI V ČR, PŘÍP. V ZAHRANIČÍ

Srovnání probíhá na základě spolupráce v mezinárodních sítích ELIA, ENCATC a E:UTSA, tzn. na základě výstupů práce těchto institucí směřujících k porovnávání uměleckého vysokého školství. Příležitostí k mezinárodnímu srovnávání je Mezinárodní festival divadelních škol SETKÁNÍ/ENCOUNTER. Jeho smysl není pouze v přehlídce představení – výstupů ze studia, ale také v diskusích, seminářích atp. nad studijními programy a organizací studia škol zúčastněných na festivalu.

13 f)

DIFA JAMU nemá žádná střediska a působí mimo svoje hlavní sídlo.

14. NÁRODNÍ A MEZINÁRODNÍ EXCELENCE JAMU

14 a)

ČLENSTVÍ JAMU V MEZINÁRODNÍCH ASOCIACÍCH

14 b)

ČLENSTVÍ JAMU V PROFESNÍCH ASOCIACÍCH

Organizace	Stát	Status
ELIA (European League of Institutes of the Arts)	Nizozemí	člen
ENCATC (European Network of Cultural Administration Training Centres)	Belgie	člen
Bonner Bienale	Německo	člen
Mezinárodní PEN klub (International PEN)	Velká Británie	člen
ASSITEJ (Association International du Théâtre pour l'Enfance et la Jeunesse)	Francie	člen
IPMA (International Project Management Association)	Švýcarsko	člen
OISTAT (International Organization of Scenographers, Theatre Architects and Technicians)	Tajwan	člen
E:UTSA (Europe: Union of Theatre Schools and Academies)	Polsko	člen

* Pozn.: Status – postavení VVŠ v organizaci, např. člen, předseda, místopředseda apod.

Kromě členství DIFA JAMU ve výše uvedených organizacích jsou jednotliví akademičtí pracovníci členy řady dalších institucí a organizací např. Česká filmová a televizní akademie, Divadelní revue, Dramaterapeutická společnost ČR, NIPOS ARATMA Praha, Obec překladatelů, Obec spisovatelů aj. Konkrétní členství pedagogů DIFA JAMU jsou uvedena dále.

Individuální členství zaměstnanců DIFA JAMU:

Amatérská scéna – MgA. Kamila Kostřicová

AIP ČR k přípravě odborníků v oblasti inovačního podnikání – doc. Ing. Ivan Hálek, CSc. (člen pracovního týmu)

Asociace univerzit třetího věku ČR – doc. MgA. Zbyněk Srba, Ph.D., Mgr. Lenka Schubertová

ASSITEJ – prof. Mgr. Zoja Mikotová, doc. Mgr. Marie Jirásková, Ph.D.

AUGUR Consulting – agentura pro průzkum trhu, doc. Ing. Ivan Hálek, CSc. (člen pracovního týmu)

Brno kulturní – MgA. Zdeňka Kujová

Časopis Universitas – doc. Ing. Ivan Hálek, CSc. (člen redakční rady)

Česká filmová a televizní akademie – prof. Mgr. Jan Gogola

Česká školní inspekce pro umělecké školství - doc. Mgr. Jarmila Vondrová
ČOSDAT - doc. Mgr. Marie Jirásková, Ph.D., doc. Mgr. Jana Preková
Divadelní revue – doc. PhDr. Jan Roubal, Ph.D. (člen redakční rady)
Divadelní ústav Ruské federace – doc. Oxana Smilková
Dozorčí rada FRVŠ – JUDr. Lenka Valová
Dramaterapeutická společnost ČR – prof. Mgr. Zoja Mikotová
Drom, o.p.s. – Mgr. Simona Hlínová (externí spolupráce)
ELIA (subsít' PROSPERO) – doc. MgA. Blanka Chládková
ENCATC – doc. MgA. Blanka Chládková (členka správní rady), MgA. Hana Krejčí, Ph.D.
Grantová komise pro tvůrčí stipendia (Ministerstvo kultury ČR) – prof. PhDr. Miroslav Plešák (člen)
Informal European Theatre Meeting (IETM) – prof. Mgr. Petr Oslzlý
JAZZFESTBRNO – MgA. Hana Krejčí, Ph.D.
Journal of Cultural Management and Policy (ediční rada) - doc. MgA. Blanka Chládková
Komise pro kreativní průmysly (Magistrát města Zlína) – MgA. Zdeňka Kujová
Komise pro legislativu výuky tance (Divadelní ústav) - doc. Mgr. Jarmila Vondrová
Komise pro udělování Cen Františka Filipovského za dabing – doc. Mgr. Sylva Talpová
KUFR, o. s. – MgA. Adéla Kratochvílová, Ph.D.
Kulturní komise (Magistrát města Brna) – doc. PhDr. Alena Blažejovská
Mezinárodní Akademie umění – doc. Oxana Smilková
Mezinárodní sbor patronů Československé vzdělávací nadace Jana Husa - prof. Mgr. Petr Oslzlý
MOIF Cambridge – doc. Oxana Smilková
MŠMT ČR – JUDr. Lenka Valová (členka rady programu)
Občanské sdružení Labyrinty herectví – doc. Oxana Smilková
Obec překladatelů – prof. PhDr. Antonín Přidal
Obec spisovatelů – prof. PhDr. Antonín Přidal
Odborná komise hodnotitelů pro dotace typu B (Magistrát města Brna) – doc. Mgr. Hana Halberstadt
OISTAT - doc. Mgr. Marie Jirásková, Ph.D., doc. Mgr. Jana Preková
Nadace Leoše Janáčka – Mgr. Martin Prokeš (člen správní rady)
NAKI (Ministerstvo kultury ČR) - prof. PhDr. Miroslav Plešák (oponent projektů)
Rada Národního divadla Praha – prof. PhDr. Václav Cejpek (předseda)
Rada programu MŠMT ČR – JUDr. Lenka Valová
Rada vysokých škol – JUDr. Lenka Valová (členka předsednictva), doc. MgA. Blanka Chládková
Robert Bosch Cultural Manager Network – MgA. Zdeňka Kujová
Řešitelský tým RUV - prof. PhDr. Miroslav Plešák, doc. MgA. Blanka Chládková
Sdružení pro rozhlasovou tvorbu – prof. PhDr. Antonín Přidal
Sdružení pro tvořivou dramaturgii – prof. PhDr. Silva Macková
SERPENS – prof. MgA. Ivo Krobot
SmArt (State of Art) – doc. MgA. Blanka Chládková, MgA. Hana Krejčí, Ph.D.

Spondea – Mgr. Simona Hlínová (externí spolupráce)
Správní rada Masarykovy univerzity – prof. Pavel Švanda
Správní rada Veterinární a farmaceutické univerzity Brno – prof. PhDr. Václav Cejpek
Školská rada Taneční konzervatoře Brno – doc. Mgr. Jarmila Vondrová
Teatrologická společnost – doc. MgA. David Drozd, Ph.D. (předseda), doc. PhDr. Margita Havlíčková (členka od r. 1997, 2002 – 2008 členka výboru), prof. PhDr. Václav Cejpek, prof. PhDr. Miroslav Plešák, doc. PhDr. Jan Roubal, Ph.D.
Theatralia – prof. PhDr. Miroslav Plešák (člen redakční rady)
Umělecká rada AMU – prof. PhDr. Václav Cejpek
Umělecká rada DAMU – prof. PhDr. Josef Kovalčuk, doc. MgA. Zbyněk Srba, Ph.D., prof. Mgr. Ján Zavarský
Umělecká rada Mahenovy činohry Národního divadla Brno – prof. PhDr. Václav Cejpek
Umělecká rada VŠMU – doc. MgA. Zbyněk Srba, Ph.D.
Umělecké sdružení Q, konzul sdružení – prof. PhDr. Miroslav Plešák
Vědecká rada Masarykovy univerzity – prof. Pavel Švanda

14 c)

NÁRODNÍ A MEZINÁRODNÍ OCENĚNÍ JAMU

Divadelní fakulta

- Juraj AUGUSTÍN (R) – za zdařilou reprezentaci fakulty na festivalu Istropolitana Projekt 2014 (Bratislava, Slovensko), kde získal cenu za režii inscenace Peer Gynt;
- Veronika BOŠELOVÁ (DM) – za velmi kvalitní a dobře vykonanou úspěšnou koordinaci mezinárodního festivalu divadelní škol SETKÁNÍ/ENCOUNTER 2014;
- Pavol SERÍŠ (DSP) – za úspěšnou reprezentaci DIFA JAMU na italském festivalu *Roma Teatro Festival*, kde získal hlavní cenu za inscenaci „*Chutilo Vám, páni?*“;
- Libor STACH (H) – za velmi kvalitní a přínosnou diplomovou práci;

14 d)

HODNOCENÍ JAMU PROVEDENÉ TÝMEM MEZINÁRODNÍCH EXPERTŮ se neuskutečnilo.

15 a)

Tab. 15.1: Zapojení vysoké školy do Centralizovaných rozvojových projektů MŠMT v roce 2014 (pouze veřejné vysoké školy)*			
Janáčkova akademie múzických umění v Brně	Počet přijatých projektů*	Poskytnuté finanční prostředky v tis. Kč**	
		Kapitálové	Běžné
Program na podporu vzájemné spolupráce vysokých škol	1	0	600
Program na podporu vzájemné spolupráce tuzemských a zahraničních vysokých škol	0	0	0
Program pro vyrovnávání příležitostí pro vysoké školy se sídlem na území hlavního města Prahy	0	0	0
CELKEM	1	0	600

DIFA JAMU využila na uskutečnění centralizovaných rozvojových projektů dotaci na 1 projekt v celkové výši 600 tis. Kč, z toho 600 tis. Kč neinvestičních prostředků a 0 Kč investičních prostředků.

Neinvestiční projekty:

- Podpora spolupráce fakult AMU a JAMU - cílem projektu bylo pokračovat a rozšiřovat spolupráci mezi dvěma uměleckými školami (AMU a JAMU), zejména na společných projektech studentů (především festivaly SETKÁNÍ/ENCOUNTER a Zlomvaz), ale i pedagogů formou společných představení a panelových diskuzí.

15 b)

Tab. 15.2: Institucionální rozvojový plán vysoké školy v roce 2013 (pouze veřejné vysoké školy)			
Janáčkova akademie múzických umění v Brně	Poskytnuté finanční prostředky v tis. Kč		Naplnění stanovených cílů/indikátorů
	Kapitálové	Běžné	Cílový stav
Institucionální rozvojový plán			
1. Počet studentů přijímaných do 1. ročníků	0	0	140
2. Počet absolventů	0	0	104
4. Novelizovat vnitřní předpisy školy – Studijní a zkušební řád JAMU a Mzdový předpis	0	20	
5. V rámci přípravy akreditačních materiálů implementovat výstupy IPN Q-Ram a Kvalita do studijních plánů	0	20	Q-RAM v souladu Národním kvalifikačním rámcem terciálního vzdělávání pro všechny bakalářské a navazující

			magisterské obory a nenavazující magisterské obory
6. Uskutečnit první ročník soutěže Fondu rozvoje vzdělávací a umělecké činnosti JAMU dle Směrnice rektora č. 5/2013	577	25	realizovány 2 projekty
11. Veřejná vystoupení studentů	0	40	realizováno 151 vystoupení
12. Ostatní projekty	0	250	realizováno 13 projektů
13. Zavést agendu uzavírání licenčních smluv se studenty	0	20	LS připravena k nasazení od ak. roku 2015/2016
14. Aktivně pokračovat v plném nasazení RUV	0	0	nasazení RUV pokračuje
16. Podpora ediční činnosti JAMU s cílem udržet vydávání publikací v optimálním počtu	0	0	9 publikací
17. Realizované a ukončené projekty Specifického vysokoškolského výzkumu včetně dokumentace - minimálně 12 projektů v roce 2014	0	0	realizováno 12 projektů v celkové částce 935tis. Kč
18. Připravit konferenci ENCATC 2014	0	250	realizována 17. - 19. září 2014
19. Příspěvky prezentované na mezinárodních i tuzemských konferencích - min. 10 příspěvků	0	0	12 příspěvků
20. Pokračovat v realizaci víceletých projektů GAČR	0	0	pokračují 2 projekty GAČR
22. Obsahově a personálně zabezpečit realizaci systému řízení kvality	0	0	proběhlo prověřování metodiky hodnocení kvality vzdělávání
23. Zabezpečit podmínky pro zapojování studentů doktorských studií, mladých a začínajících adeptů do pedagogického, uměleckého a výzkumně vývojového procesu	0	0	6,25 úvazku
26. Program Erasmus	0	0	vyjíždějící osoby/dny: 41/162, přijíždějící osoby/dny: 28/160
27. Mezinárodní festivaly a projekty pořádané JAMU	0	0	ENCOUNTER: 185 zahr. účastníků, 14 zemí; ENCATC: 9 pedagogů, 30 studentů, 1 pedagog ve správní radě; E:UTSA: 21 zahr. účastníků, 7 účastníků (ČR); PROBLEMATIKA: 9 zahr. účastníků, 38 účastníků (ČR)
28. Účast na mezinárodních konferencích	0	0	ELIA: 2 zaměstnanci, 2 studenti
29. Individuální členství v rámci IFTR (Int'l Federation for Theatre Research) – návrh na změnu E:UTSA	0	0	1 student, 1 pedagog
30. Studenti jiných výměnných programů než LLP Erasmus, mezivládních dohod či dohod o spolupráci, hrazení z příspěvku školy s různou	0	150	101 studentů

délkou pobytu danou charakterem navštívené akce			
31. Studenti v akademickém studijním programu v cizím jazyce	0	0	0 studentů
32. U3V	0	0	počet kurzů/účastníci 3/63
33. Realizovat kurzy CŽV, tj. činnost Metodického centra, krátkodobé kurzy výuky jednotlivých oborů HF, krátkodobý interpretační kurz Kyoto, Mezinárodní interpretační kurzy, Letní školu muzikálu, Letní školu herectví, Letní a podzimní školu divadla a výchovy a Divadelní seminář s těmito počty účastníků	0	0	83 účastníků ČR, 13 zahr. účastníků
35. Inovace a rozvoj HW a SW vybavení JAMU	438	312	
CELKEM	1015	1567	

15 c)

Tab. 15.3: Zapojení vysoké školy do Fondu rozvoje umělecké a tvůrčí činnosti /FRVUČ/ v roce 2014 (pouze pro veřejné vysoké školy)				
Janáčkova akademie múzických umění v Brně	Poskytnuté finanční prostředky v tis. Kč			
	Počet přijatých projektů	Kapitálové	Běžné	CELKEM
A	1	577	0	577
B	1	0	25	25
C	0	0	0	0
E	0	0	0	0
F	0	0	0	0
G	0	0	0	0
CELKEM	8	577	25	602

Díky Fondu rozvoje vzdělávací a umělecké činnosti byl v roce 2014 na DIFA financován investiční projekt *Inovace pracovních stanic* (řešitel prof. PhDr. Josef Kovalčuk) ve výši 577tis. a dále byl realizován jeden projekt *Medeia* (řešitelka doc. Mgr. Hana Halberstadt) ve výši 25tis.

Reprodukce majetku DIFA JAMU

Rozvoj a zkvalitňování materiální, technické a informační infrastruktury DIFA JAMU vychází z naplňování cílů Dlouhodobého záměru vzdělávací, umělecké, vědecké, výzkumné, vývojové a inovační a další tvůrčí činnosti na období 2011-2015. Oblast pořízení, reprodukce a oprav majetku byla v roce 2014 financována:

- z prostředků státního rozpočtu v rámci schváleného subtitulu č. 133 21I „*Rozvoj a obnova materiálně technické základny Janáčkovy akademie múzických umění v Brně*“;
- z Operačního programu *Vzdělávání pro konkurenceschopnost*;
- z Institucionálního rozvojového plánu včetně realizace FRVUČ;

- z Centrálního rozvojového projektu;
- z vlastních investičních zdrojů, jimž je fond reprodukce majetku JAMU;
- z provozních prostředků školy.

Operační program *Vzdělávání pro konkurenceschopnost*

Inovace studijních programů JAMU

V rámci projektu *Inovace studijních programů Dramatická a hudební umění JAMU v oblasti uměleckých výstupů* (reg. číslo projektu: CZ.1.07/2.2.00/28.0159) pokračovala pro studenty v roce 2014 řada aktivit.

Studenti Jevištní technologie a navazujícího magisterského programu Světelný design měli možnost absolvovat několik workshopů s mezinárodními odborníky z oblasti lighting designu. Jan Hons Šuškleb a Yaron Abulafia představili studentům oblast rozvoje technologických kompetencí. Zatímco David Vrbík, Pavla Beranová a Jan Komárek pracovali na rozvoji kompetencí studentů v oblasti multimediálních technologií.

V Ateliéru Výchovná dramatika Neslyšících se v rámci předmětu Znakový jazyk uskutečnil seminář s workshopem, který vedl Karel Heřman a spolu se studenty na základě tohoto workshopu vytvořili pohádkovou inscenaci „Zvědavé slůně“.

Studenti Ateliéru klaunské scénické a filmové tvorby pokračovali s výukou v oblasti nového cirkusu pod vedením režiséra a performeru Daniela Gulko. Jejich spolupráce vyvrcholila v prosinci uvedením představení „Chaos srdce“.

Nastupující třetí ročník studentů Ateliéru dramaturgie a režie v září absolvoval třídenní workshop s významným slovenským režisérem Peterem Mikulíkem.

Studenti Ateliéru Divadlo a výchova se zúčastnili dílny pod vedením Lud'ka Richtera s názvem „TÉMA - PROSTOR - MATERIÁL – DIVADLO“. V rámci předmětu Obnova lidových tradic byl pro studenty zorganizován také výjezd na plenér, kde studenti vytvořili představení s názvem „Záře“.

V Ateliéru scénografie proběhla řada dílen v rámci předmětu Kostým ve výtvarném umění. Kamila Polívková vedla se studenty 2 workshopy na téma „PROCES / Méně JE více“. Simona Rybáková se představila v rámci workshopu „Možné cesty současného divadelního a performenčního kostýmu a jeho emancipace“. Dále se studenty pracovali Martina Zwyrtek („Fundus“), Jiří Suchánek („Senzorická laboratoř“), Vladimír Novotný („Dramaturgie antropologie“), Tereza Vlčková („Inscenovaná fotografie“), Marek Cpin („Divadelní kostým“) a Marin Mrskoš („Symbolika světla“).

Studenti ATD v Divadle na Orlí představili výstavu fotografií „Tři a kus rámu pro každého“.

V Ateliéru rozhlasové a televizní dramaturgie a scenáristiky absolvovali několik jednodenních workshopů. Richard Fuksa představil „Kameru v dokumentárním filmu“ a Iveta Stehlíková přednášela na téma „Zvuková a obrazová postprodukce filmů“. Dalšími přednášejícími byli Jan Fuksa („Základy After Effects“), Petr Kačírek („DSLR video: teorie a praxe“), Jan Gogola („Současné trendy v dokumentární tvorbě“) a Marek Šulík („Dokumentární film - tematizace, struktura, situačnost“).

Dvě studentky Ateliéru divadelního manažerství (Barbora Holanová a Nikola Cziglová) navštívili skotské Glasgow, kde se zúčastnili 13. bienální konference ELIA (The European League of Institutes of the Arts).

Divadelní fakulta Janáčkovy akademie múzických umění v Brně (JAMU) v roce 2014 pokračovala v naplňování své mise, kterou spatřuje v rozvíjení uměleckých talentových předpokladů jejích studentů a propojení uměleckého vzdělávání, umělecké tvorby a výzkumu umění i uměním jako různých forem procesu poznávání a kultivování společnosti.

Divadelní fakulta JAMU usilovala o naplňování svého hlavního cíle, kterým je vychovávat špičkové umělecké osobnosti, které budou určovat podobu českého, evropského i světového dramatického umění a divadla v široké škále uplatnění – od působení v oficiálních profesionálních uměleckých institucích až k volným typům projevů kreativity v duchu svobodné umělecké tvorby napříč uměleckými druhy a žánry.

Divadelní fakulta rovněž podporovala rovnoprávné postavení umění ve všeobecném základním a středním vzdělávání a středním odborném vzdělávání i v oblasti neformálního vzdělávání.

Za nejdůležitější kroky, které byly v naplňování hlavních cílů Divadelní fakulty JAMU v oblasti vzdělávání v roce 2014 učiněny, považujeme:

- **inovaci studijních plánů všech oborů** v souvislosti s aktualizací sylabů jednotlivých předmětů v Informačním systému JAMU včetně zavedení přehledného systému jejich kódování;
- přípravu podkladů a metodiky pro vytvoření **Plánu personálního zabezpečení vzdělávací a tvůrčí činnosti Divadelní fakulty JAMU** a kariérních plánů jednotlivých ateliérů, kabinetů a laboratoří v roce 2015;
- vytvoření **Systému hodnocení kvality vzdělávací činnosti Divadelní fakulty JAMU** vycházející z analýzy procesů realizovaných na Divadelní fakultě JAMU, z metodiky EFQM a jeho pilotní prověření ve dvou ateliérech a postupné vytváření **metodiky hodnocení kvality vzdělávacího procesu na základě hodnocení tvůrčích výsledků studentů Divadelní fakulty JAMU**, prověřované při hodnocení absolventských výkonů ve školních divadlech (Studio Marta a Divadlo na Orlí);
- zavedení systému evidence studentských tvůrčích projektů včetně systému jejich finanční, materiální, prostorové a personální podpory;
- zavedení **Stipendia na podporu úspěšného studia** jako nástroje pro podporu talentovaných studentů a eliminaci ekonomických a sociálních důvodů pro zanechání studia.

Divadelní fakulta JAMU pokračovala v roce 2014 v naplňování svého poslání v oblasti internacionalizace:

- byl inovován vzdělávací program „Bridging East and West“ (BEW) pro zahraniční studenty v rámci projektu Erasmus včetně jejich zapojení do projektu studentů Divadelní fakulty JAMU *Obnova lidových tradic*;
- uskutečnil se již 24. ročník Mezinárodního festivalu divadelních škol SETKÁNÍ/ENCOUNTER, jehož prestiž v evropském ale i celosvětovém měřítku mezi divadelními školami stoupá, o čemž svědčí zájem o účast vysoce převyšující možnosti festivalu;
- Divadelní fakulta JAMU ve spolupráci s dalšími součástmi uspořádala XXII. výroční konferenci ENCATC s tématem *New Challenges for the Arts and Culture: Is it just about money? (Nové výzvy pro umění a kulturu: je to jen o penězích?)* v Divadle na Orlí / Hudebně – dramatické laboratoři (termín 17. až 19. září 2014). V termínu 21. až 22. listopadu 2014 se uskutečnila mezinárodní vědecká konference *Aktuální otázky analýzy inscenace/představení* věnovaná in memoriam významnému teatrologovi a dlouholetému pedagogovi DIFA prof. PhDr. Bořivoji Srbovi, DrSc.

Divadelní fakulta JAMU dále rozvíjela svou vědeckou a výzkumnou činnost:

- rozsahem nejdůležitější výzkum probíhal v souvislosti s řešením projektu podpořeného vědecko-výzkumným grantem GA ČR **Brněnská studiová divadla II: dokumentace – rekonstrukce – analýza**;
- významným přínosem pro rozvíjení účasti studentů doktorského a magisterského stupně na vědecko-výzkumné činnosti, propojení pedagogického a výzkumného procesu i uměleckého a teoretického vnímání studentů bylo 12 úspěšných projektů specifického výzkumu;
- v Edičním středisku JAMU vydala Divadelní fakulta v roce 2014 12 publikací. V elektronické podobě byl editován sborník z mezinárodní teatrologické konference *Aktuální otázky analýzy inscenace/představení*.

Divadelní fakulta jako vysoká umělecká škola se zaměřovala v roce 2014 na uměleckou tvorbu studentů a její prezentaci veřejnosti:

- v divadelním studiu Marta se uskutečnilo 6 premiér inscenací (celkem 64 představení a 4618 diváků) a v Divadle na Orlí 4 premiéry inscenací (celkem 46 představení a 4450 diváků);
- Divadelní fakulta JAMU se svými inscenacemi zúčastnila tří tuzemských a dvou zahraničních festivalů a hostovala třikrát na mimobrněnských scénách.

Kromě festivalu SETKÁNÍ/ENCOUNTER se na půdě Divadelní fakulty JAMU uskutečnil *Salón původní tvorby* a festival Ateliéru divadla a výchovy *Sítka*. Šestnácti cyklickými formáty pokračoval ve své úspěšné činnosti projekt *BlackBox*. V rámci předmětu **Audiovizuální projekt** vzniklo celkem dvanáct filmů, z toho sedm dokumentárních a pět hraných.

Divadelní fakulta JAMU propaguje svou činnost veřejnou prezentací uměleckých výstupů studentů nejen na školních scénách, účastí na tuzemských a zahraničních festivalech, ale umožňuje studentům vstupovat do povědomí veřejnosti i mimo prostředí fakulty. Za průlomové v tomto směru považuje Divadelní fakulta vytvoření systému licenčních smluv, které budou uzavírány se studenty při nástupu ke studiu.

Rok 2014 byl pro Divadelní fakultu JAMU v mnohém velmi úspěšný a přelomový. Za největší přínos uplynulého roku považujeme skutečnost, že díky pevnému začlenění systému RUV do financování VVŠ, projektu KREDO a dalším aktivitám (IS, Hodnocení kvality, systém evidence projektů, metodika personálního rozvoje atd.) byl nastaven budoucí trend vývoje v mnoha oblastech (nejen uměleckých) činnosti fakulty.