

**VÝROČNÍ ZPRÁVA  
DIFA JAMU**



**2011**

## Obsah

<b>Obsah .....</b>	<b>2</b>
<b>Úvod .....</b>	<b>5</b>
<b>Organizační schéma fakulty .....</b>	<b>6</b>
<b>Složení orgánů fakulty .....</b>	<b>6</b>
<i>Vedení DIFA JAMU .....</i>	<i>6</i>
<i>Akademický senát JAMU .....</i>	<i>7</i>
<i>Akademický senát DIFA JAMU .....</i>	<i>7</i>
<i>Umělecká rada DIFA JAMU .....</i>	<i>7</i>
<i>Disciplinární komise DIFA JAMU .....</i>	<i>8</i>
<i>Akademičtí pracovníci fakulty .....</i>	<i>8</i>
<i>Kalendárium roku 2011 (pracovníci fakulty) .....</i>	<i>9</i>
<b>Studijní a pedagogická činnost .....</b>	<b>10</b>
<i>Studijní programy a obory .....</i>	<i>10</i>
<i>Uchazeči .....</i>	<i>11</i>
<i>Studenti .....</i>	<i>13</i>
<i>Neúspěšní studenti, prostupnost studia .....</i>	<i>14</i>
<i>Nabídka studia v cizích jazycích, společné studijní programy .....</i>	<i>15</i>
<i>Absolventi .....</i>	<i>16</i>
<i>Uplatnění absolventů .....</i>	<i>16</i>
<i>Celoživotní vzdělávání .....</i>	<i>17</i>
<i>Stipendia studentům a ocenění .....</i>	<i>18</i>
<i>Přístup ke vzdělávání .....</i>	<i>19</i>
<i>Kreditní systém, dodatek k diplomu .....</i>	<i>20</i>
<i>Studium handicapovaných studentů .....</i>	<i>20</i>
<b>Další činnost fakulty .....</b>	<b>20</b>
<i>Grantové projekty pro rozvoj a inovaci studijních plánů .....</i>	<i>20</i>
<i>Fond rozvoje vysokých škol .....</i>	<i>21</i>
<i>Studentská grantová soutěž .....</i>	<i>22</i>
<i>Rozvojové projekty .....</i>	<i>23</i>
<i>Evropský sociální fond .....</i>	<i>27</i>
<i>Kulturně – vzdělávací projekty .....</i>	<i>28</i>
<i>Mezinárodní festival divadelních škol SETKÁNÍ/ENCOUNTER 2011 .....</i>	<i>28</i>

<i>Salon původní tvorby</i> .....	29
<i>Festival dramatické výchovy „Sítko“</i> .....	30
<i>Špíl-Berg</i> .....	30
<i>BlackBox</i> .....	31
<b>Rozvojová činnost fakulty</b> .....	<b>31</b>
<i>Divadelní studio Marta</i> .....	33
<i>Odborná spolupráce s regionem a odběratelskou sférou</i> .....	35
<i>Partnerství a spolupráce se školami v ČR</i> .....	37
<b>Výzkum a vývoj</b> .....	<b>38</b>
<i>GA ČR</i> .....	39
<i>Dokumentace a analýza tvorby brněnských studiových divadel</i> .....	39
<i>GA ČR</i> .....	39
<i>Dramatická tvorba Československé televize – studia Brno</i> .....	39
<i>Další publikace DIFA vydané v roce 2011 péčí edičního střediska JAMU</i> .....	40
<i>Další výstupy do RIV připravili</i> .....	40
<i>Mezinárodní konference</i> .....	41
<i>Zajišťování kvality činností DIFA JAMU</i> .....	42
<b>Internacionalizace</b> .....	<b>42</b>
<i>Členství DIFA JAMU v mezinárodních organizacích a sítích</i> .....	42
<i>Smlouvy o spolupráci a jejich realizace</i> .....	44
<i>Mobility studentů v rámci programu LLP ERASMUS</i> .....	45
<i>Výuka a pobyt zahraničních pedagogů/administrativních pracovníků na DIFA JAMU</i> .....	45
<i>Výukový pobyt pedagogů DIFA v zahraničí</i> .....	46
<i>Pracovní pobyt zaměstnanců DIFA v zahraničí</i> .....	46
<i>Mobility studentů DIFA</i> .....	46
<i>AKTION</i> .....	49
<i>Zahraniční studenti na DIFA JAMU</i> .....	50
<i>Program Erasmus</i> .....	50
<i>Ostatní programy</i> .....	51
<i>Účast DIFA JAMU na mezinárodních festivalech a akcích</i> .....	51
<i>Zahraniční cesty pedagogů</i> .....	51
<i>Účast studentů na mezinárodních akcích</i> .....	52
<i>Mezinárodní akce pořádané na půdě DIFA JAMU</i> .....	53
<i>Zastoupení VVŠ v českých VŠ (ČKR, RVŠ), mezinárodních a profesních organizacích</i> .....	54

<b>Informační a komunikační technologie .....</b>	<b>55</b>
<b>Hospodaření fakulty .....</b>	<b>58</b>
<b>Závěr.....</b>	<b>59</b>
<i>Seznam použitých zkratk:.....</i>	<i>60</i>
<i>Přehled obrázků a tabulek.....</i>	<i>61</i>

## Úvod

V roce 2011 pracovala Divadelní fakulta ve výrazně ztížené finanční situaci. Přesto se díky velkému úsilí a mimořádnému uměleckému, pedagogickému a vědeckému potenciálu pedagogů dařilo udržet náročnost i plánovaný rozsah výuky. Výraznou pomocí bylo rovněž v loňském roce stále aktivnější a cílevědomější zapojování současných studentů i absolventů doktorského studia do chodu školy. Fakulta svoji činnost na základě svého Dlouhodobého záměru systematicky rozšiřuje do mezinárodního prostředí. Pořádala řadu mezinárodních akcí, tou nejvýznamnější se stal 21. ročník Mezinárodního festivalu divadelních škol SETKÁNÍ/ENCOUNTER 2011. Festival se celoročně dařil propojovat s výukou v několika ateliérech, do studijních plánů jednotlivých oborů byly zařazeny předměty související s organizací festivalu. SETKÁNÍ/ENCOUNTER 2011 dnes jednoznačně představuje přehlídku, která má zcela mimořádný zahraniční přesah. V roce 2011 byla nabídnuta účast více než 200 školám. Organizační tým se zaměřil na účast asijských zemí. Festivalová komise vybrala dvanáct škol ze třiceti přihlášených, včetně Korey, Íránu a Filipín. 21. ročník festivalu získal mj. mezinárodní podporu International Visegrad Fund. Studenti a pedagogové se v roce 2011 zúčastnili celé řady významných zahraničních akcí. Byly realizovány dlouhodobé mobility v podobě studijních pobytů a pracovních stáží, pedagogové pak absolvovali výukové pobyty na partnerských školách v rámci výměnných programů. Obě skupiny rovněž podnikly studijní cesty do významných evropských divadel a dalších kulturních a vzdělávacích institucí a zúčastnili se významných konferencí, symposií, kongresů, seminářů a dílen. DIFA JAMU je členem ELIA (Evropská liga uměleckých institucí) a ENCATC, kde si DIFA upevnila své postavení díky opětovnému zvolení proděkanky MgA. Blanky Chládkové do řídicího výboru sítě.

V roce 2011 bylo uděleno prodloužení akreditace studijním oborům dramatická výchova (bakalářský studijní obor v řádné a kombinované formě) a divadlo a výchova (magisterský navazující studijní obor v řádné a kombinované formě) na 6 let. Celoročně probíhala důsledná příprava akreditací většiny bakalářských a nenavazujících magisterských oborů. Byla rovněž připravována akreditace doktorského studijního programu na čtyři roky pod souhrnným názvem Dramatická umění a nového magisterského oboru Světelný design.

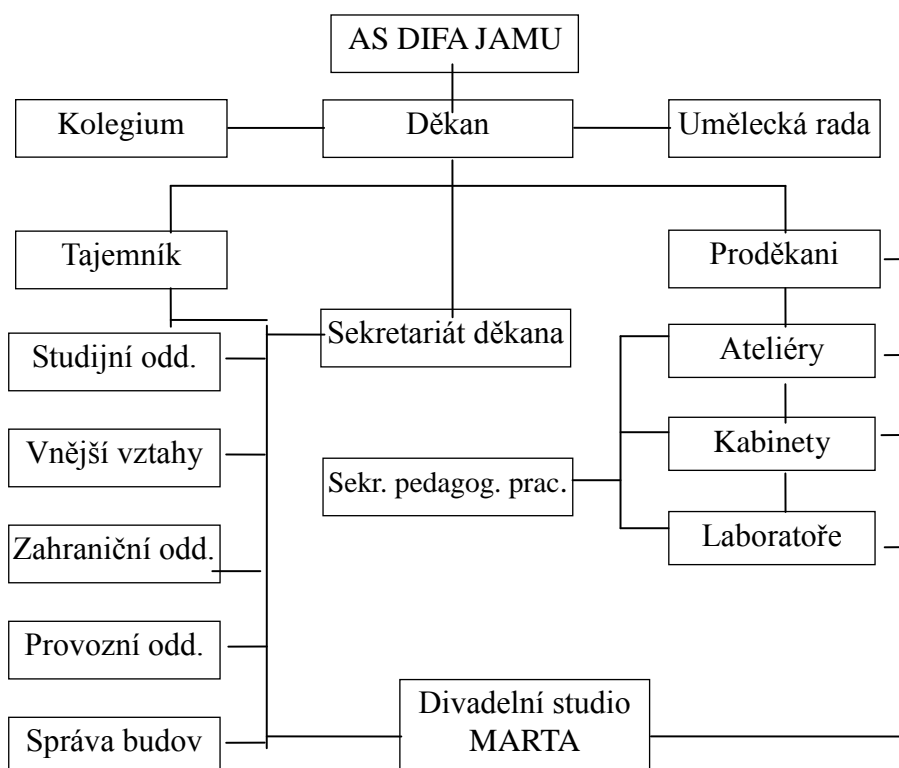
Posiloval se proces evaluace, byly hledány a propracovávány metody hodnocení studentských projektů a inscenací včetně absolventských projektů v Divadelním studiu Marta. Marta upevnila svoji pozici jako významné fakultní pracoviště činoherních inscenací včetně přenosu dvou bakalářských projektů z budovy fakulty do tohoto studia (Pardál, Konec hry). Pokračovala příprava na založení Univerzity třetího věku, v rámci celoživotního vzdělávání úspěšně pokračoval již několik let existující a zavedený Divadelní seminář, také Letní herecká škola a Letní škola muzikálu.

Divadelní fakulta se velmi aktivně podílí na přípravě a realizaci nově vznikajícího Registru uměleckých výkonů, který přinesl v tomto roce celé JAMU významné finanční prostředky. Bohatá byla rovněž publikační činnost, mj. za podpory GA ČR pokračovalo řešení tříletého grantu „Dokumentace a analýza tvorby brněnských studiových divadel“ vydáním několika titulů. Pokračuje stavba Hudebně dramatické laboratoře (Divadlo na Orli). Tato nová budova nabídne mimořádnou příležitost k rozvoji hudebně dramatických žánrů se zaměřením na muzikálové herectví, režii, dramaturgii i scénografii ad. Současně tak vzniká příležitost pro nově koncipované obory směřující k tvůrčímu využívání divadelních a informačních technologií a také pro obory manažerské. Probíhá intenzivní dramaturgická a programová příprava. Kompletní přehled všech aktivit DIFA JAMU následuje ve Výroční zprávě o činnosti za rok 2011.

## Organizační schéma fakulty

Hlavním samosprávným prvkem Divadelní fakulty je Akademický senát (AS DIFA JAMU). Další části fakulty, jejich vzájemné vztahy a postavení, jsou znázorněny následujícím organizačním schématem:

**Obrázek 1 – Organizační schéma DIFA JAMU**



## Složení orgánů fakulty

### **Děkan**

doc. MgA. Zbyněk **SRBA**, Ph.D.

### **Proděkani**

prof. PhDr. Josef **Kovalčuk**

věda, výzkum a zahraniční koncepce

prof. PhDr. Silva **Macková**

studijní záležitosti

MgA. Blanka **Chládková**

rozvoj fakulty a zahraniční vztahy

### **Tajemník**

MgA. Ondřej **Vodička**

## **Vedení DIFA JAMU**

## Akademický senát JAMU

(28. listopadu 2010 – 27. listopadu 2013)

### pedagogové:

PhDr. Květoslava **Horáčková**, Ph.D. – předsedkyně

Mgr. Sylva **Talpová** – místopředsedkyně

doc. MgA. Ivo **Krobot**

prof. Mgr. Petr **Oslzlý**

BcA. Jan **Hons Šuškleb**

doc. MgA. Martin **Opršál**

prof. Mgr. Jindřich **Petráš**

MgA. Zdeněk **Šmukař**

### studenti:

Hana **Hřebačková** - tajemník, studentka DIFA

Jakub **Jelínek** – student HF

MgA. Gabriel **Rovňák** – student HF

Táňa **Kovaříková** – studentka DIFA

## Akademický senát DIFA JAMU

(15. listopadu 2010 – 14. listopadu 2014)

### pedagogové:

MgA. Eva **Davidová**, Ph.D.

doc. Mgr. Hana **Halberstadt**

prof. PhDr. Miroslav **Plešák** - předseda

MgA. Lukáš **Rieger**, Ph.D. - místopředseda

MgA. Jan **Šotkovský**

MgA. Pavel **Trtílek**, Ph.D.

### studenti:

Juraj **Augustin**

Eva **Kašpárková** - tajemnice

Bc. Lukáš **Kopecký**

## Umělecká rada DIFA JAMU

prof. PhDr. Václav **Cejpek**

prof. Mgr. František **Derfler**

Mgr. Pavel **Drábek**, Ph.D.

prof. Alois **Hajda**

doc. Mgr. Jan **Hančil** /DAMU Praha/

prof. Mgr. Miloslav **Klíma** /DAMU Praha/

prof. PhDr. Josef **Kovalčuk**

doc. Juraj **Letenay** /VŠMU Bratislava/

prof. PhDr. Silva **Macková**

prof. Mgr. Zoja **Mikotová**

Mgr. Vladimír **Morávek**

Mgr. Stanislav **Moša**  
 prof. Mgr. Petr **Oslzlý**  
 prof. PhDr. Petr **Osolobě**, Ph.D.  
 prof. PhDr. Miroslav **Plešák**  
 prof. Mgr. Martin **Porubjak** /VŠMU Bratislava/  
 prof. PhDr. Antonín **Přidal**  
 doc. MgA. Zbyněk **Srba**, Ph.D.  
 prof. Pavel **Švanda**  
 doc. PhDr. Jiří **Voráč**, Ph.D. /FF MU Brno/  
 prof. Mgr. Ján **Zavarský**  
 prof. Jana **Zbořilová** /DAMU Praha/

## Disciplinární komise DIFA JAMU

### předseda (pedagog):

prof. PhDr. Miroslav **Plešák** - do 14. listopadu 2011

prof. PhDr. Václav **Cejpek** - od 15. listopadu 2011

### pedagogičtí členové:

Mgr. Sylva **Talpová**

MgA. Blanka **Chládková**

### studenti (1. května 2009 - 30. dubna 2011):

Kateřina **Horáčková**

Jozef **Hruškoci**

BcA. Klára **Mišunová**

### studenti (1. května 2011 - 30. dubna 2013):

Jan **Krupa**

Libor **Stach**

Michaela **Tučková**

### tajemník DK:

MgA. Ondřej **Vodička**

## Akademičtí pracovníci fakulty

Počet akademických pracovníků a ostatních zaměstnanců fakulty, jejich kvalifikační a věková struktura je uvedena v následující tabulce (stav k 31. prosinci 2011):

*Tabulka 1 – Struktura akademických pracovníků (osoby)*

Věk	Pedagogičtí pracovníci								Vědečtí pracovníci	
	profesoři		docenti		odb. asistenti		asistenti			
	celkem	ženy	celkem	ženy	celkem	ženy	celkem	ženy	celkem	ženy
<b>do 29 let</b>					3	1			2+0	2+0
<b>30 – 39 let</b>					23	11	1	0	1+3	1+0
<b>40 – 49 let</b>	1		4	3	12	6	2	2		
<b>50 – 59 let</b>	4	3	7	4	9	7	1		0+1	
<b>60 – 69 let</b>	7		5	2	4	5			0+1	
<b>Nad 70 let</b>	2		2		1	1			0+1	

Vědečtí pracovníci (v počtu 3) nepatří mezi akademické pracovníky.



Složení akademické obce je velmi ovlivněno vlastním obsahem výuky, kdy pedagogové vykonávají samostatnou tvůrčí uměleckou, případně výzkumnou činnost i mimo půdu fakulty. Vzhledem k tomu podíl samostatných vědeckých pracovníků vzrůstá pouze pozvolna.

*Tabulka 2 – Zaměstnanci Divadelní fakulty (úvazky)*

Pracovníci		Pedagogičtí pracovníci				Vědečtí pracovníci
		profesoři	docenti	odb. asistenti	asistenti	
Interní	Fyzické osoby	14	18	52	4	3+6
	Přepočtení	10,715	11,101	39,161	2,991	2,838+3,662
Externí	Fyzické osoby	1	3	43	0	0

*Tabulka 3 – Výše pracovních úvazků a nejvyšší dosažené vzdělání pracovníků DIFA*

Výše pracovních úvazků a nejvyšší dosažené vzdělání pracovníků DIFA					
Janáčkova akademie múzických umění v Brně	Akademičtí pracovníci				CELKEM
Divadelní fakulta	14	18	18	44	94
Rozsahy úvazků	prof.	doc.	DrSc.,CSc.,Dr., Ph.D.,Th.D.	ostatní	
do 0,3	2	4	3	4	13
do 0,5	3	5	10	15	33
do 0,7	1	2	2	2	7
do 1,0	8	7	3	23	41

Profesní skladba zaměstnanců nezaznamenala výraznější změny.

### Kalendárium roku 2011 (pracovníci fakulty)

Do pracovního poměru nastoupili či pedagogickou činnost zahájili:

**1. 9. 2011** – MgA. Markéta Švecová – tajemnice divadelního studia Marta, BcA. Kristýna Vávrová – referentka oddělení vnějších vztahů, Petra Novotná – administrativní pracovnice děkanátu, **1. 12. 2011**- Tomáš Kufhaber – asistent v Kabinetu hlasové výchovy, Monika Jakubíčková - asistent v Kabinetu hlasové výchovy.

Pracovní poměr ukončili:

**30. 9. 2011**- Mgr. Lucie Hanáková – projekt ESF, MgA. Lucie Šnajdrová – referentka oddělení vnějších vztahů, **30. 11. 2011** – Mgr. Jaroslava Michalíková (odchod na MD), **30. 8. 2011** – MgA. Lenka Tesáčková – tajemnice divadelního studia Marta.

Kvalifikační růst pedagogů:

**7. října 2011** proběhlo habilitační řízení Mgr. Hany Halberstadt a Mgr. Karla Hegnera

## Studijní a pedagogická činnost

### Studijní programy a obory

Výuka na DIFA JAMU je organizována formou ateliérů, kdy je v průběhu studia věnována každému studentovi individuální péče a podpora při rozvíjení jeho talentu. Studijní a pedagogická činnost byla i v roce 2011 zaměřena na realizaci oborů akreditovaných rozhodnutím MŠMT, č.j. 19-535/20002-30, ze dne 31. května 2002. V roce 2011 bylo uděleno prodloužení akreditace studijním oborům dramatická výchova (bakalářský studijní obor v řádné a kombinované formě) a divadlo a výchova (magisterský navazující studijní obor v řádné a kombinované formě) na 6 let. Byly vytvořeny materiály pro žádost o prodloužení akreditace bakalářských studijních oborů režie, dramaturgie, RTDS, divadelní manažerství, scénografie a nenavazujících magisterských oborů činoherní herectví a muzikálové herectví. Nově byla připravena akreditace doktorského studijního programu. Změny se týkaly pojetí studijního programu (nedělí se na jednotlivé obory) a délky studia (nově je doktorské studium koncipováno jako čtyřleté). Byla také připravena žádost o akreditaci nového studijního navazujícího magisterského studijního oboru světelný design. Pro akademický rok 2011/2012 byly Směrnice děkana DIFA JAMU pro přijímací řízení vyhlášeny bakalářské, magisterské a doktorské programy podle následující tabulky.

*Tabulka 4 – Počty studijních programů a oborů*

Skupiny oborů	Počty studijních programů a oborů DIFA JAMU					Celkem stud. prog./oborů
	Kód skupiny kmen. oborů	Studijní programy/obory				
		BcA.	MgA. navaz.	MgA.	Ph.D.	
vědy a nauky o kultuře a o umění	81,82					
<b>Dramatické umění</b>						<b>1/26</b>
Činoherní herectví	82			1		1
Činoherní režie	82	1	1			2
Divadelní dramaturgie	82	1	1			2
Divadelní manažerství	82	1	1		1	3
Divadlo a výchova	82		1		1	2
Dramatická výchova (P, K)	82	1		1		2
Dramaturgie a autorská tvorba	82				1	1
Herecká tvorba	82				1	1
Jevištní technologie	82	1				1
Klaunská scénická a filmová tvorba	82	1				1
Muzikálové herectví	82			1		1
Režijní tvorba	82				1	1
RTDS	82	1	1			2
Scénografie	82	1	1		1	3
Výchovná dramatika pro Neslyšící	82	1				1
Výchovná dramatika Neslyšících (P, K)	82		1			1
Audiovizuální tvorba a divadlo			1			1
<b>Taneční umění</b>						<b>1/1</b>
Taneční pedagogika	82			1		1
<b>Celkem</b>		<b>9</b>	<b>8</b>	<b>4</b>	<b>6</b>	<b>2/27</b>

*Poznámka:* **P** – prezenční forma studia; **K** – kombinovaná forma studia

## Uchazeči

Vzhledem ke specifikám studia na DIFA JAMU (ateliérová výuka, individuální přístup ke studentům, kapacitní možnosti fakulty a v neposlední řadě poptávka po absolventech jednotlivých oborů na trhu práce) není možné navyšovat počty studentů, takže přístup ke studiu na DIFA JAMU mají dlouhodobě jen nejtalentovanější z přihlášených uchazečů.

**Tabulka 5a – Zájem uchazečů o studium v bakalářských a nenavazujících magisterských oborech**

Studijní obory	Zájem uchazečů o studium na vysoké škole (bakalářské a magisterské nenavazující studijní obory)					
	Kód skupiny kmen. oborů	Počet				
		Podaných přihlášek	Přihlášených	Účastníků přijímacího řízení	Přijatých	Zapsaných
<b>Dramatická umění</b>						
Činoherní herectví	3	273	273	239	12	12
Činoherní režie	3	36	36	22	4	4
Divadelní dramaturgie	3	20	20	16	4	4
Divadelní manažerství	3	72	72	69	13	12
Dramatická výchova (PF/KF)	3	53	53	51	14	12
Jevištní technologie	3	26	26	24	9	8
Klaunská scénická a filmová tvorba	3	-	-	-	-	-
Muzikálové herectví	3	174	174	157	12	10
RTDS	3	31	31	29	10	10
Scénografie	3	39	39	36	5	5
Výchovná dramatika pro Neslyšící	3	3	3	2	2	2
<b>Taneční umění</b>						
Taneční pedagogika	2	44	44	38	14	12
<b>Celkem</b>		<b>771</b>	<b>771</b>	<b>683</b>	<b>99</b>	<b>91</b>

**Tabulka 5b – Zájem uchazečů o studium v navazujících magisterských oborech**

Studijní obory	Zájem uchazečů o studium na vysoké škole (magisterské navazující studijní obory)					
	Kód skupiny kmen. oborů	Počet				
		Podaných přihlášek	Přihlášených	Účastníků přij. říz.	Přijatých	Zapsaných
<b>Dramatická umění</b>						
Činoherní režie	3	8	8	6	3*	3
Divadelní dramaturgie	3	2	2	2	1*	1
Divadelní manažerství	3	9	9	8	5	5
Divadlo a výchova	3	10	10	8	8	7
RTDS	3	7	7	6	6	6
Scénografie	3	5	5	5	5	5
Výchovná dramatika Neslyšících	3	-	-	-	-	-
Audiovizuální tvorba a divadlo		8	8	6	5*	5
<b>Celkem</b>		<b>49</b>	<b>49</b>	<b>41</b>	<b>33</b>	<b>32</b>

Pozn.: \* - uchazeč byl přijat ke studiu prostřednictvím autoremedury,

**Tabulka 5c – Zájem uchazečů o studium v doktorských studijních oborech (v rozdělení podle formy studia na interní a kombinovanou)**

Studijní obory	Kód skupiny kmen. oborů	Zájem uchazečů o studium na vysoké škole (doktorské studijní obory)									
		Počet									
		Podaných přihlášek		Přihlášených		Účastníků přij. říz.		Přijatých		Zapsaných	
		int.	kom.	int.	kom.	int.	kom.	int.	kom.	int.	kom.
<b>Dramatická umění</b>											
Herecká tvorba	3	2	-	2	-	2	-	-	-	-	-
Režijní tvorba	3	3	-	3	-	3	-	2	-	2	-
Dramaturgie a autorská tvorba	3	7	1	7	1	7	1	1	-	1	-
Scénografie	3	3	-	3	-	3	-	1	-	1	-
Divadelní manažerství	3	-	-	-	-	-	-	-	-	-	-
Divadlo a výchova	3	2	-	2	-	2	-	-	-	-	-
<b>Celkem</b>		<b>17</b>	<b>1</b>	<b>17</b>	<b>1</b>	<b>17</b>	<b>1</b>	<b>4</b>	<b>-</b>	<b>4</b>	<b>-</b>

Pro akademický rok 2011/2012 bylo do bakalářských a nenavazujících studijních oborů přihláшено 771 uchazečů. Celkem bylo do prvních ročníků bakalářského studia a magisterského studia přijato 99 uchazečů, což je o 27 více oproti loňskému roku.

Do magisterských navazujících oborů se do akademického roku 2011/2012 přihlásilo 49 uchazečů, přičemž přijímacím řízením prošlo úspěšně 33 uchazečů, z nichž 31 skutečně nastoupilo ke studiu.

Na doktorský studijní program bylo přihláшено 18 uchazečů, z toho byli 4 uchazeči přijati (všichni do interní formy studia).

Standardně velký počet zájemců o studium na Divadelní fakultě vytváří předpoklad pro výběr skutečně kvalitních a talentovaných studentů. V přijímacím řízení je kladen důraz na zjišťování talentových předpokladů a motivace ke studiu, větší pozornost je věnována i zjišťování studijních předpokladů.

Přijímací řízení pro akademický rok 2011/2012 proběhlo na fakultě v souladu se zákonem č.111/1998 Sb. a s příslušnými vnitřními předpisy školy a fakulty. Při hodnocení uchazečů je ve všech oborech používán jednotný bodový systém hodnocení přijímacích zkoušek. Nejvyšší možný počet bodů získaných v jednotlivých kolech přijímacího řízení je 100. Tyto body jsou rozděleny mezi jednotlivé disciplíny a sledované parametry. Pro postup do druhého kola byla stanovena hranice 60 bodů. Ve druhém kole je na základě získaných bodů stanoveno pořadí studentů a bodová hranice pro přijetí tak, aby byl naplněn předpokládaný počet přijatých studentů na jednotlivé obory.

Uchazeči jsou o výsledcích v obou kolech informováni jednak cestou veřejného vyvěšení výsledného pořadí uchazečů v daném kole na informační tabuli fakulty a na www stránkách fakulty <http://sis.jamu.cz> - identifikace a zveřejnění výsledků probíhá jednak pod číslem jednacím (z důvodu ochrany osobních dat uchazečů) a také písemně s řádnou formou doručení (dopisy s rozhodnutím děkana o ne/přijetí jsou zaslány uchazečům do "vlastních rukou").

Závěrečná zpráva o výsledcích přijímacího řízení uložila dále prohlubovat a upřesňovat bodový systém hodnocení v jednotlivých kolech. Doporučuje u oborů, kde je menší počet přihlášených uchazečů, zvážit možnost konat druhé kolo přijímacího řízení bezprostředně po prvním. Zkušenosti s používáním bodového systému hodnocení ukazují, že se jedná o propracovaný systém, který

umožňuje komplexně posoudit všechny předpoklady uchazečů s ohledem na specifika jednotlivých studijních oborů. Každoročně je tento systém na základě dalších zkušeností zkvalitňován a doplňován o další sledované parametry.

## Studenti

K 31. říjnu 2011 studuje v uvedených oborech celkem 362 studentů (z toho 11 studentů na stáži). V bakalářském studijním programu je to potom 149 studentů (z toho 4 studenti na stáži), v nenavazujícím magisterském studijním programu 85 studentů (z toho 4 na stáži), v nenavazujícím magisterském studijním programu Taneční umění 26 studentů, v navazujících magisterských programech 70 studentů (z toho 3 na stáži) a v doktorském studijním programu 32 studentů.

DIFA JAMU se snaží zachovat doporučený poměr mezi počty studentů bakalářského, magisterského a doktorského studia i přes značnou obtížnost danou jednak tím, že jsou na fakultu přijímáni studenti na základě dvoukolových talentových zkoušek, kdy je velká pravděpodobnost, že vybraní studenti mají předpoklady pro studium zvoleného oboru, jednak tím, že možnost pokračovat v magisterském studiu je omezena v rámci České republiky na dvě vysoké umělecké školy a až na výjimky se všichni absolventi bakalářského studia na DIFA JAMU hlásí k navazujícímu magisterskému studiu tamtéž. Počty aktivně studujících studentů v jednotlivých oborech a stupních studia jsou uvedeny v následující tabulce.

**Tabulka 6 – Počty aktivně studujících studentů**

Studijní obory	Počty studentů					Celkem studenti
	Kód skupiny kmen. oborů	Studenti ve studijním programu				
		BcA.	MgA. navaz.	MgA.	Ph.D.	
<b>Dramatická umění</b>						
Činoherní herectví	3			51		51
Činoherní režie	3	9	6			15
Divadelní dramaturgie	3	12	6			18
Divadelní manažerství	3	33	12		1	46
Divadlo a výchova	3		16		7	23
Dramatická výchova	3	27P+2K				29
Dramaturgie a autorská tvorba	3				9	9
Herecká tvorba	3				7	7
Jevištní technologie	3	24				24
Klaunská scénická a filmová tvorba	3	8				8
Muzikálové herectví	3			34		34
Režijní tvorba	3				7	7
RTDS	3	17	6			23
Scénografie	3	13	10		1	24
Výchovná dramatika pro Neslyšící	3	4				4
Výchovná dramatika Neslyšících			5			5
Audiovizuální tvorba a divadlo			9			9
<b>Taneční umění</b>						
Taneční pedagogika	2			26		26
<b>Celkem</b>		<b>149</b>	<b>70</b>	<b>111</b>	<b>32</b>	<b>362</b>

\*) Studentů je fakticky 77 – jedna studentka ale studuje dva studijní obory zároveň

Oproti roku 2010 došlo k poklesu studentů aktivně studujících ve všech formách studia o 10 studentů. V bakalářském programu došlo k poklesu o 2 studenty, v nenavazujícím magisterském programu k nárůstu o 2 studenty, v navazujícím magisterském programu k poklesu o 8 studentů a v doktorském programu DIFA JAMU zaznamenala oproti loňskému roku pokles o 2 studenty. Pokles nebo nárůst studentů je dán především faktem, že nejsou v každém akademickém roce otevírány všechny studijní obory. Vznikají tak disproporce v počtu přijímaných studentů, které ale nelze bez dopadu na kvalitu výuky kompenzovat přijetím většího počtu studentů na otevírané obory. Počty studentů na jednotlivých oborech a v jednotlivých ročnících jsou limitovány individuálním charakterem výuky, prostorovými a personálními možnostmi fakulty a v neposlední řadě společenskou poptávkou a možnostmi profesního uplatnění.

### Neúspěšní studenti, prostupnost studia

*Tabulka 7 – Počty neúspěšných studentů*

Studijní obory	Počty neúspěšných studentů vysoké školy					
	Kód skupiny kmen. oborů	Studenti ve studijním programu				Celkem neúspěšní
		BcA.	MgA. navaz.	MgA.	Ph.D.	
<b>Dramatická umění</b>	3					
Činoherní herectví	3			1		1
Činoherní režie	3	1				1
Divadelní dramaturgie	3	1	1			2
Divadelní manažerství	3	4				4
Divadlo a výchova	3		1			1
Dramatická výchova	3	5				5
Dramaturgie a autorská tvorba	3					
Herecká tvorba	3					
Jevištní technologie	3	1				1
Klaunská scénická a filmová tvorba	3	1				1
Muzikálové herectví	3					
Režijní tvorba	3					
RTDS	3	2				2
Scénografie	3		1			1
Výchovná dramatika pro Neslyšící	3	2				2
Audiovizuální tvorba a divadlo	3		4			4
<b>Taneční umění</b>						
Taneční pedagogika	2					
<b>Celkem</b>		<b>17</b>	<b>7</b>	<b>1</b>	<b>-</b>	<b>21</b>

Příčinou zanechání studia jsou ojediněle zdravotní důvody (zejména u hereckých oborů, které vyžadují dobrou fyzickou a psychickou kondici), většinou však studenti odcházejí, protože přecenili svůj zájem o zvolený obor, nebo nezvládli velkou zátěž kontaktní výuky a samostudia a nároky, které na studenta studium na vysoké umělecké škole klade (buď sami zanechají studia, nebo je jim studium ukončeno na základě neplnění studijních povinností). Ojedinělou příčinou zanechání studia je i fakt, že podmínkou pro vykonávání umělecké profese není nutně ukončené vysokoškolské vzdělání. Při zvažování mezi pokračováním ve studiu a přijetím nabídky profesionálního uplatnění, která se už ale v budoucnu nemusí opakovat, volí někteří studenti odchod ze studia a někteří se pokoušejí skloubit studium a práci v profesi, což nutně vede k neplnění studijních povinností. Zdá se, že tento trend má narůstající tendenci a je nutno s tímto faktem počítat a přijmout nutná opatření. Jednou z cest je posilovat u studentů vědomí důležitosti vzdělání (nejen úzce zaměřeného tréninku dovedností, ale široce pojatého vzdělání v oblasti dramatického umění s přesahy do filozofie, psychologie, dějin umění a dalších souvisejících oborů), druhou pak vytvoření podmínek pro možné hostování v profesní sféře formou stáží studentů.

### **Nabídka studia v cizích jazycích, společné studijní programy**

DIFA JAMU nemá akreditovaný žádný studijní program v anglickém jazyce. Na základě zájmu, kterého se DIFA JAMU postupně stále více dostává v rámci programu ERASMUS, byla od akademického roku 2008/2009 připravena semestrální studijní nabídka v angličtině „English programme - Bridging East and West“, která umožňuje integrovat zahraniční studenty do výukových procesů ve škole a zejména do praktických inscenačních projektů, ve kterých DIFA JAMU významně vnímá svoji silnou stránku. Vzhledem k úspěšné realizaci této semestrální výuky od jejího zavedení (v průběhu akademického roku 2008/2009), která se setkala s velkým zájmem ze strany zahraničních studentů, DIFA JAMU i v roce 2010 a 2011 tuto formu výuky studentům na krátkodobých zahraničních stážích nabídla.

**Absolventi***Tabulka 8 – Počty absolventů*

Studijní obory	Kód skupiny kmen. oborů	Počty absolventů vysoké školy				Celkem absolventi
		Studenti ve studijním programu				
		BcA.	MgA. navaz.	MgA.	Ph.D.	
<b>Dramatická umění</b>	3					
Činoherní herectví	3			13 <sup>1)</sup>		13
Činoherní režie	3	4 <sup>2)</sup>	5			9
Divadelní dramaturgie	3	3 <sup>3)</sup>	1			4
Divadelní manažerství	3	2	5			7
Divadlo a výchova	3		7		1	8
Dramatická výchova	3	19 <sup>4)</sup>				19
Dramaturgie a autorská tvorba	3					
Herecká tvorba	3					
Jevištní technologie	3	4				4
Klaunská scénická a filmová tvorba	3	1				1
Muzikálové herectví	3			13 <sup>5)</sup>		13
Režijní tvorba	3					
RTDS	3	6	7			13
Scénografie	3	5	2			7
Výchovná dramatika pro Neslyšící	3	2				2
Audiovizuální tvorba a divadlo	3		3			3
<b>Taneční umění</b>						
Taneční pedagogika	2			12		12
<b>Celkem</b>		<b>46</b>	<b>30</b>	<b>38</b>	<b>1</b>	<b>115</b>

*Vysvětlivky:* <sup>1)</sup> číslo zahrnuje 4 studenty ze zahraničí, kteří úspěšně ukončili svoji krátkodobou studijní stáž na DIFA JAMU, <sup>2)</sup> číslo zahrnuje 1 studenta ze zahraničí, který úspěšně ukončil svoji krátkodobou studijní stáž na DIFA JAMU, <sup>3)</sup> číslo zahrnuje 1 studenta ze zahraničí, který úspěšně ukončil svoji krátkodobou studijní stáž na DIFA JAMU, <sup>4)</sup> číslo zahrnuje 10 studentů absolventů kombinovaného studia oboru dramatická výchova, <sup>5)</sup> číslo zahrnuje 2 studenty ze zahraničí, kteří úspěšně ukončili svoji krátkodobou studijní stáž na DIFA JAMU.

Studium řádně ukončilo 115 studentů (číslo zahrnuje i 8 úspěšných studentů na krátkodobém studijním pobytu). Poměrně vysoká úspěšnost je dána jednak tím, že motivací ke studiu je obvykle dlouhodobý zájem o zvolený obor a předchozí působení ve zvolené profesi v amatérském divadle a na základních uměleckých školách, a jednak důkladným dvoukolovým přijímacím řízením, kdy se komise složené ze zkušených pedagogů individuálně věnují každému uchazeči, aby byly co nejobektivněji zjištěny talentové předpoklady pro zvolený obor. Výuka na DIFA JAMU je organizována formou ateliérů, kdy je v průběhu studia věnována každému studentovi individuální péče a podpora při rozvíjení jeho talentu.

**Uplatnění absolventů**

O uplatnění absolventů při jejich relativně malém počtu v jednotlivých oborech má fakulta prostřednictvím jednotlivých vedoucích ateliérů poměrně dobrý přehled. O mimořádných úspěších některých absolventů je fakulta informována i z médií.

Uplatnění absolventů v praxi je dáno obecně možnostmi uplatnění v umělecké sféře a do jisté míry závisí na samostatnosti a schopnosti absolventů nejen vyhledávat pracovní příležitosti, ale také je



vytvářet (viz např. zmiňovaná občanská sdružení) a nacházet jiné zdroje pro financování své umělecké činnosti než jen formou zaměstnání v pracovním úvazku (například formou tzv. „svobodného“ povolání). V dalším směřování a inovování studijních programů se DIFA JAMU zaměří právě na rozvíjení těchto schopností studentů, a tím na zvýšení jejich úspěšnosti na trhu práce. Takto byl také koncipován projekt ESF zaměřený na podporu studentských uměleckých projektů a jejich výstupů.

Samostatnou kapitolou je vyhledávání a příprava budoucích pedagogů fakulty. Děje se tak již v průběhu studia a zejména v rámci doktorského studijního programu. Studenti doktorského studia jsou vedeni k samostatné pedagogické činnosti. Stávají se asistenty současných pedagogů a postupně přebírají tu část výuky, ve které mohou uplatnit své tvůrčí a pedagogické schopnosti a využít výsledky svého výzkumu k tématu disertační práce. Po absolvování doktorského studia nacházejí mnozí z nich uplatnění na Divadelní fakultě i díky úspěšným projektům fakulty v oblasti výzkumu a vývoje.

### Celoživotní vzdělávání

Koncepce celoživotního vzdělávání vychází z faktu, že dramatické umění není jako samostatný vyučovací předmět doposud součástí základního a gymnaziálního vzdělávání, a z vědomí potřeby dalšího vzdělávání pracovníků kulturní sféry a pedagogů. Celoživotní vzdělávání je také otevřeno všem, kteří se divadelní tvorbě věnují jako své zájmové činnosti.

Zaměřujeme se tedy na:

- ✓ přípravu uchazečů o studium na fakultě;
- ✓ zvyšování povědomí o uměleckých oborech u zájemců z řad veřejnosti;
- ✓ přípravu pedagogů základních a středních škol pro koncepci Rámcově vzdělávacího programu pro základní a gymnaziální vzdělávání, kde je možnost samostatného předmětu dramatická výchova (ZŠ) a dramatický obor (gymnázia) otevřena v rámci oblasti Umění a kultura a pedagogů základních uměleckých škol.

V akademickém roce 2010/2011 absolvovalo na Divadelní fakultě 10 studentů bakalářského studia oboru dramatická výchova v kombinované formě. Jedná se především o pedagogy z praxe, kteří si tak doplňují odborné vzdělání v oboru. Díky prodloužení akreditace navazujícího magisterského oboru divadlo a výchova v kombinované formě bylo Směrnicí děkana o dodatečném přijímacím řízení vyhlášeno přijímací řízení pro tento obor. Studium bude zahájeno v akademickém roce 2012/2013 a absolventi kombinované formy bakalářského oboru dramatická výchova a další zájemci (absolventi příbuzného oboru na bakalářské úrovni) tak mají možnost pokračovat ve studiu v magisterském stupni.

V rámci celoživotního vzdělávání se v roce 2011 uskutečnily tyto akce:

**Tabulka 9 – Akce uskutečněné v rámci celoživotního vzdělávání**

Kurz	termín	rozsah	počet účastníků	věk
Letní škola herectví	červenec	5 dní	24	15 – 25
Letní škola muzikálu	červenec	1 týden	25	17 – 25
Divadelní seminář	listopad - leden	4 víkendy	33	17 – 26

V příštích letech budeme nabídku celoživotního vzdělávání dále rozšiřovat. Zaměříme se především na přípravu uchazečů o studium, a to nabídkou kurzů, dílen, seminářů a přednášek. Do oblasti

přípravy uchazečů o studium spadají i některé absolventské projekty studentů ateliéru Divadlo a výchova.

Divadelní fakulta připravila program pro studium „Jak vzniká divadlo I a II“ v rámci Univerzity třetího věku. Výuka bude zahájena v letním semestru akademického roku 2011/2012.

## Stipendia studentům a ocenění

V oblasti prospěchových stipendií bylo v loňském roce přiznáno 10 studentům stipendium ve výši 1.500,- Kč (za akademický rok 2010/2011, tedy leden – září 2011), kteří dosáhli nejvyššího studijního průměru a 10 studentům ve výši 1.500,- Kč (za akademický rok 2011/2012, tedy říjen až prosinec 2011).

Mimořádným stipendiem, na základě rozhodnutí oborové rady doktorského studia ze dne 27. září 2011, byli za studijní, pedagogickou a odbornou činnost oceněni tyto studenti doktorského studijního programu:

- MgA. Andrea Březinová - mimořádné stipendium ve výši Kč 9.000,- Kč;
- MgA. Andrea Buršová - mimořádné stipendium ve výši Kč 11.880,- Kč;
- Mgr. Dita Pytlíková Dvořáková - mimořádné stipendium ve výši Kč 9.000,- Kč;
- MgA. Hana Galetková - mimořádné stipendium ve výši Kč 10.920,- Kč;
- MgA. Jiří Hájek – mimořádné stipendium ve výši Kč 8.500,- Kč;
- Mgr. Kateřina Jebavá - mimořádné stipendium ve výši Kč 7.000,- Kč;
- MgA. Vendula Ježková – mimořádné stipendium ve výši Kč 1.000,- Kč;
- MgA. Kamila Kostřicová – mimořádné stipendium ve výši Kč 26.280,- Kč;
- MgA. Martina Krátká – mimořádné stipendium ve výši Kč 16.200,- Kč;
- MgA. Jolana Kubíková - mimořádné stipendium ve výši Kč 7.000,- Kč;
- MgA. Petr Maška - mimořádné stipendium ve výši Kč 7.000,- Kč;
- MgA. Hana Kovaříková - mimořádné stipendium ve výši Kč 7.000,- Kč;
- MgA. Jan Motal - mimořádné stipendium ve výši Kč 12.880,- Kč;
- MgA. Lucia Repašská - mimořádné stipendium ve výši Kč 11.360,- Kč;
- MgA. Jana Saavedra - mimořádné stipendium ve výši Kč 11.880,- Kč;
- MgA. Eva Ventrubová - mimořádné stipendium ve výši Kč 10.440,- Kč;
- MgA. Eva Vojtová - mimořádné stipendium ve výši Kč 7.000,- Kč;
- MgA. Tereza Vyvjalová - mimořádné stipendium ve výši Kč 15.200,- Kč.

Na konci kalendářního roku 2011 bylo uděleno mimořádné stipendium doktorským studentům na základě jejich studijních výsledků, zapojení do výuky či uměleckých aktivit. Celková výše tohoto přiděleného stipendia postgraduálních studentů (na základě rozhodnutí oborové rady ze dne 19. prosince 2011 činila Kč 161.460,- Kč.

Stipendii rektora a děkana byly oceněny také mimořádné studijní a umělecké výkony několika posluchačů, kteří se významnou měrou zasloužili o propagaci dobrého jména Divadelní fakulty (v případě stipendií rektora celé JAMU) a to nejen na území ČR, ale i v mezinárodním rozsahu.

### Cena rektora:

- ✓ Eva KAŠPÁRKOVÁ – za úspěšné koordinování 21. ročníku Mezinárodního festivalu divadelních škol SETKÁNÍ/ENCOUNTER 2011;

- ✓ Barbora HERČÍKOVÁ – za režii inscenace Ofélie a další úspěšnou reprezentaci DIFA JAMU na festivalech SETKÁNÍ/ENCOUNTER 2011, Divadelní svět Brno a Zlomvaz v Praze.

#### Cena děkana:

- ✓ Lucie SCHNEIDEROVÁ – za výjimečně kvalitní diplomovou práci a za příkladně zodpovědný přístup při jejím zpracování;
- ✓ Anna Marie FORMÁNKOVÁ – za získání ceny za Light design v inscenaci Marlow na festivalu Zlomvaz 2011 v Praze;
- ✓ Ján MIKUŠ – za režii inscenace Romeo a Héro a za následnou úspěšnou reprezentaci DIFA JAMU na mezinárodním divadelním festivalu SETKÁNÍ/ENCOUNTER 2011;
- ✓ Jozef HRUŠKOCI – za výjimečný herecký výkon v roli Phila Marlowa v inscenaci Marlow;
- ✓ Jolanta ZNOTINA – za mimořádně kvalitní bakalářskou práci “Uplatnění žonglování v inscenacích ateliéru výchovná dramatika pro Neslyšící;
- ✓ Tereza KRATOCHVÍLOVÁ – za úspěšnou reprezentaci DIFA JAMU na festivalu Zlomvaz, kde obdržela cenu Evalda Schorma za původní rozhlasovou hru “Cestička do školy”.

### **Přístup ke vzdělávání**

Pro studenty DIFA JAMU vytváří fakulta jedinečné podmínky zejména pro jejich samostatnou tvůrčí uměleckou činnost. DIFA JAMU podporuje odborným pedagogickým vedením, poskytnutím prostoru i finančních prostředků řadu studentských absolventských projektů i dalších projektů mimo povinný základ studia. Podpora je poskytována zejména výrazně talentovaným studentům (viz realizovaný Rozvojový projekt roku 2011), ale lze říci, že podmínky pro tvorbu a experimentování v rámci fakulty mají všichni studenti bez rozdílu. Mezi podporované aktivity patří například tradiční *Salon původní tvorby*, festival ateliéru Divadlo a výchova *Sítka* a další klauzurní práce studentů. K prolínání jednotlivých oborů dochází při práci na projektech v menších studentských týmech (semestrální projekty), kde se hranice mezi profesemi prolínají. Do budoucna chce fakulta právě společné projekty menších tvůrčích studentských týmů výrazně podporovat i s ohledem na flexibilitu absolventů při vytváření nových pracovních příležitostí (z kontaktů se zahraničními vysokými školami vyplývá, že menší profesionální umělecké tvůrčí týmy takto fungují v řadě evropských zemí). Podporována je i spolupráce studentů s profesní sférou. Jedná se o nejrůznější typy praxe, pracovních stáží, hostování v divadlech, o účast na společensky významných kulturních akcích (Noc kejklířů, Průvod masek a další), o divadelní akce směřované k obohacení kulturního života měst, obcí, regionů (Regionální kolo přehlídky Šrámkův Písek a Mladá scéna, Vánoce v Brně, vánoční koncerty, tradiční divadelní představení v obci Velká Lhota atd.), aktivity směřované ke skupinám se specifickými potřebami (divadelní a vzdělávací aktivity ateliéru VDN, divadelní akce v ateliéru DaV). Snahou Divadelní fakulty je také podporovat realizace děl, vzniklých na půdě fakulty v médiích (práce studentů ateliéru RTDS realizované v rozhlase Olomouc apod.).

Na podporu studentských uměleckých aktivit je zaměřen také nový celoškolský projekt ESF, který bude realizován i na Divadelní fakultě od února roku 2012.

Velkou výhodou je neomezený přístup studentů k počítačům a internetu (více viz kapitola Informační a komunikační technologie) a existence knihovny a studovny JAMU.

## Kreditní systém, dodatek k diplomu

Od roku 2009 rozvíjí fakulta i nadále intenzivně kreditový systém studia kompatibilní s evropským systémem European Credit Transfer System (ECTS). Klasifikace v akademickém roce proběhla ve všech oborech a ve všech studijních předmětech podle stupnice ECTS zcela bez problémů. Studijní plány pro akademický rok 2010/2011 i 2011/2012 byly vytvořeny jednotlivými ateliéry v souladu s požadavky ECTS. Počet kreditů je důsledně stanovován podle hodinové zátěže studenta včetně jeho samostudia a samostatné tvůrčí práce. Ve studijních plánech je dokonce vedle hodin přednášek, seminářů a cvičení uveden i počet hodin, které by měl student věnovat samostudiu a samostatné tvůrčí a vědecké činnosti.

Od roku 2005 vydává JAMU (tedy i Divadelní fakulta) „Dodatek k diplomu“ v českém a anglickém jazyce, a to zcela v souladu s požadavky EU. Absolventi, kteří ukončili školu před tímto datem, mají možnost požádat z profesních důvodů o dodatečně vystavení Dodatku k diplomu. O tuto možnost žádají především absolventi ateliéru Divadlo a výchova, a to kvůli uznání pedagogické způsobilosti. Ve všech případech, kdy byl Dodatek k diplomu dodatečně vystaven, byla pedagogická způsobilost zaměstnavatelem na jeho základě uznána, ve třech případech pak byla uznána mezinárodně (Španělsko, Velká Británie, Austrálie).

V roce 2008 proběhl přechod k elektronické formě zápisu absolvovaných předmětů ve Studentském informačním systému (SIS). Od akademického roku 2008/2009 byly zrušeny tradiční indexy a uzavírání ročníku i studia probíhá od té doby elektronickou formou. V akademickém roce 2010/2011 tedy přešla Divadelní fakulta plně na elektronický zápis ke studiu. Do SISu jsou zadávány bakalářské práce, diplomové práce, absolventské projekty a umístěny odevzdané práce i posudky vedoucích a oponentů bakalářských a diplomových prací a absolventských projektů.

## Studium handicapovaných studentů

Od svého obnovení po roce 1989 se DIFA JAMU zaměřuje na práci s Neslyšícími. Na fakultě vznikl samostatný ateliér a obor – Výchovná dramatika Neslyšících (dále jen VDN), který funguje od roku 1993/1994 a který poskytoval umělecké a pedagogické vzdělání Neslyšícím studentům na bakalářské úrovni. Od akademického roku 2006/2007 je na DIFA JAMU nabízeno i magisterské navazující studium tohoto oboru v kombinované formě. Byl tak vyřešen dlouhodobý problém profesního uplatnění absolventů v pedagogické sféře, kde bakalářský titul neopravňuje k vykonávání profese učitele. Vzhledem k náročnosti studia neslyšících studentů v kombinované formě studia, která klade velké nároky na jejich samostudium, bylo všem studentům rozhodnutím děkana fakulty umožněno studovat o rok déle v individuálním studijním plánu. Na základě této zkušenosti zvažujeme podání Žádosti o rozšíření akreditace magisterského studijního programu Výchovná dramatika pro Neslyšící ze tří na čtyři roky. Podání žádosti proběhne v akademickém roce 2012/2013.

## Další činnost fakulty

### Grantové projekty pro rozvoj a inovaci studijních plánů

Divadelní fakulta rozvíjí svou činnost v oblasti výuky, vědy, výzkumu a samostatné umělecké a tvůrčí činnosti studentů především prostřednictvím grantových projektů. Finanční prostředky na tyto aktivity čerpá především z grantů Fondu rozvoje vysokých škol, Rozvojových programů MŠMT a Evropského sociálního fondu. V letošním roce měli studenti opět možnost zúčastnit se studentské grantové soutěže, vyhlášené děkanem a financované z prostředků účelové podpory na specifický

vysokoškolský výzkum, který je prováděn studenty při uskutečňování akreditovaných doktorských studijních programů a který je bezprostředně spojen s jejich vzděláváním.

Na základě těchto finančních zdrojů realizovala DIFA své inovační a rozvojové projekty.

### Fond rozvoje vysokých škol

*Tabulka 10a – Přehled realizovaných projektů FRVŠ a výše získaných prostředků*

č. proj.	TO	Řešitel	Název projektu	Částka FRVŠ (v tis. Kč)
3233	Aa	prof. PhDr. Josef Kovalčuk	Inovace vybavení experimentálního studia divadelní audiovizuální tvorby ateliéru Audiovizuální tvorba a divadlo	1 702
409	F2a	MgA. Hana Krejčí, Ph.D.	Inovace předmětu Marketing II o nové trendy oboru	29
3194	F2c	prof. Mgr. Zoja Mikotová	Storytelling ve znakovém jazyce	90
3201	F2b	Mgr. Martin Ondruš	Kurz prostorové tvorby	64
3222	F2b	MgA. Hana Slavíková, PhD.	Zavedení předmětu Realizace rozhlasových a televizních děl	284
3301	F2a	prof. PhDr. Václav Cejpek	Komunikace režiséra s hercem v bakalářském studiu činoherní režie	360
3319	F2b	Mgr. Jan Štěpánek	Předmět Site / Body / Event	211
3364	F2a	MgA. Pierre Nadaud	Tělo na scéně a scéna těla: syntetický přístup ke hře a inscenaci těla a objektu	184
<b>CELKEM</b>				<b>2 924</b>

*Tabulka 10b – Souhrnný přehled zapojení DIFA do projektů FRVŠ*

Divadelní fakulta JAMU v Brně		Poskytnuté finanční prostředky v tis. Kč		
Tematický okruh	Počet přijatých projektů	Kapitálové	Běžné	CELKEM
<i>A</i>	1	1 702	0	1 702
<i>B</i>	0	0	0	0
<i>C</i>	0	0	0	0
<i>E</i>	0	0	0	0
<i>F</i>	7	0	1 222	1 222
<i>G</i>	0	0	0	0
<i>Celkem</i>	8	1 702	1 222	2 924

Závěrečné oponentní řízení projektů FRVŠ řešených v roce 2011 proběhlo ve středu 15. února 2012 na Divadelní fakultě. Hodnotící komise se ke všem projektům vyjádřila kladně a konstatovala, že všechny cíle byly dosaženy v souladu s předloženým záměrem a finanční prostředky byly využity účelně a jednomyslně klasifikovala projekty jako splněné bez výhrad.

## Studentská grantová soutěž

*Tabulka 10c – Přehled realizovaných projektů v rámci specifického výzkumu DIFA*

ŘEŠITEL	NÁZEV PROJEKTU	Schválená částka v Kč
<b>MgA. Alexandra Bauerová</b>	Režijní tvorba Michaela Thalheimera, Nicolase Stemanna a Thomase Ostermeiera	<b>45 000</b>
<b>MgA. Andrea Březinová</b>	Prohloubení potřebného materiálu a informací, účast na pěveckých workshopech a symposií a další prostředky nutné pro praktický výzkum a disertační práci s názvem <i>Metoda výuky muzikálového zpěvu Mgr. Karla Hegnera</i>	<b>12 000</b>
<b>MgA. Andrea Buršová</b>	Charakteristika specifík tváře vídeňského divadla Theater Brett	<b>51 000</b>
<b>MgA. Hana Drozdová</b>	Antologie současné ruské dramatiky	<b>45 000</b>
<b>MgA. Hana Galetková</b>	Analýza a interpretace výzkumných dat z lekcí edukace loutkou jako součást výzkumného projektu disertační práce a prezentace výsledků v odborném periodiku	<b>13 000</b>
<b>MgA. Hana Kovaříková</b>	Divadlo v hudbě – hudba v divadle	<b>93 000</b>
<b>MgA. Jolana Kubíková</b>	Fenomén Patricie Chéreau: vývojové tendence tvorby činoherní, operní a filmové	<b>50 000</b>
<b>MgA. Tomáš Machek</b>	Význam cílevědomé práce s externalizačními prostředky při práci s dětskými/amatérskými soubory	<b>40 000</b>
<b>MgA. Pierre Nadaud</b>	Étienne Decroux	<b>60 000</b>
<b>MgA. Lucia Repašská</b>	Tri generácie pôsobenia divadelného laboratória zamerané na praktické skúmanie vzťahu kompozičných výrazových prostriedkov v hereckej práci a časopriestorovej kompozície inscenačných prostriedkov divadelného tvaru v jeho finálnej percepcii	<b>100 000</b>
<b>MgA. Tereza Vyvíjalová</b>	Autorství v současném amatérském divadle - výzkum tvůrčích metod a mapování tvorby významných osobností	<b>86 000</b>
<b>Mgr. Dušan Zdráhal</b>	Inscenační tvorba Aloise Hajdy a pohostinské inscenace v Praze (Divadlo S. K. Neumanna, Divadlo Na zábradlí a Národní divadlo)	<b>50 000</b>
<b>CELKEM</b>		<b>645 000</b>

Závěrečné oponentní řízení projektů studentské grantové soutěže financované v rámci specifického výzkumu proběhlo 16. února 2012 v prostorách DIFA. Komise zhodnotila projekty jako přínosné pro rozvoj a výzkum studentů v doktorském stupni studia. Některé výstupy budou publikovány v odborných periodících. Všechny články, výzkumné zprávy a studie budou veřejně přístupné pro ostatní studenty JAMU.

## Rozvojové projekty

*Tabulka 11 – Realizované rozvojové projekty*

NÁZEV PROJEKTU	přidělené prostředky v tis. Kč		
	NIV	INV	CELKEM
Podpora uměleckých výstupů studentů a jejich špičková umělecká prezentace	300	0	300
Podpora studentů a čerstvých absolventů DIFA JAMU	600	0	600
Podpora talentovaných studentů a absolventů DIFA JAMU	700	0	700
Mezinárodní spolupráce DIFA JAMU	300	0	300
Mezinárodní mobilita studentů DIFA JAMU	300	0	300
Festivally a přehlídky AMU a JAMU	450	0	450
Rozvoj umělecké tvorby scénografických a příbuzných oborů a její prezentace na Pražském Quadriennale scénografie a divadelního prostoru	450	0	450

✓ *Podpora uměleckých výstupů studentů a jejich špičková umělecká prezentace*

Cílem projektu bylo především zajištění, příprava a realizace špičkových uměleckých výstupů – kolektivních děl studentů DIFA JAMU a jejich prezentace na významných akcích, festivalech, přehlídkách či dílnách mimo půdu fakulty. V rámci tohoto projektu vznikaly divadelní a audiovizuální výstupy, které svojí mimořádnou kvalitou uspěly v mezinárodním měřítku a reprezentovaly tak DIFA JAMU na tuzemských a zahraničních přehlídkách. Studenti měli možnost aktivně se podílet na zdokonalování nejen vlastních schopností, ale prostřednictvím těchto projektů podpořit dobré jméno školy.

✓ *Podpora studentů a čerstvých absolventů DIFA JAMU*

Cílem projektu na podporu talentovaných studentů především z magisterského a doktorského studia studijního programu dramatická umění byla především podpora jejich umělecké a pedagogické činnosti v rámci studia i bezprostředně po jeho ukončení. Rozvojový projekt tak vytvořil podmínky pro pokračování výuky po absolutoriu doktorských studentů, jejichž disertační práce a výsledky výzkumu zásadně přispěly k inovování vyučovaných předmětů. Přidělené finanční prostředky byly využity k zapojení těchto absolventů do výuky v průběhu celého akademického roku 2011. Mladí absolventi pak pod supervizí svých zkušených pedagogů rozšířili odbornou pedagogickou praxi, čímž došlo k významnému zdokonalení výuky na DIFA JAMU.

✓ *Mezinárodní mobilita studentů Divadelní fakulty JAMU*

Divadelní fakulta JAMU využila finanční dotaci na podporu Mezinárodních mobilit studentů DIFA JAMU ve dvou základních oblastech, a sice u mobilit dlouhodobějšího charakteru (v min. délce 3 měsíce), dále pak u mobilit krátkodobých (zpravidla v délce několika dní, max. týdnů).

Dlouhodobé mobility představovaly zahraniční studijní pobyty a pracovní stáže realizované prostřednictvím výměnných programů (nejčastěji LLP Erasmus) nebo mimo ně zejména v zemích se zvýšenými životními náklady.

V roce 2011 studenti DIFA se zúčastnili dlouhodobých mobilit v následujících zemích:

- Velká Británie (3 studenti);
- Portugalsko (2 studenti);
- Turecko (1 student);
- Rakousko (1 student);
- Španělsko (2 studenti);
- Estonsko (1 student);
- Slovinsko (1 student);
- Německo (3 studenti).

Druhým typem mobilit byly krátkodobé pobyty související se studijními návštěvami předních evropských kulturních a vzdělávacích institucí a s účastí studentů na významných mezinárodních festivalech, dílnách, symposiích nebo konferencích v zahraničí.

Studenti DIFA JAMU se v roce 2011 zúčastnili následujících akcí:

- Mezinárodní seminář o kreativních průmyslech v Bratislavě /Slovensko/ - divadelní manažerství (4 studenti);
- Krátkodobý studijní pobyt na Maltě – činoherní herectví (1 student);
- Mezinárodní konference kulturního managementu v Tbilisi /Gruzie/ - divadelní manažerství (1 student);
- Mezinárodní divadelní festival v Lodži /Polsko/ - činoherní herectví (9 studentů) a divadelní manažerství (1 student);
- ELIA mezinárodní dílna týkající se video soutěže „*Languages through Lenses 2011*“ v Amsterdamu /Holandsko/ a Berlíně /Německo/- činoherní režie (1 student);
- Studijní cesta do Theater Brett ve Vídni /Rakousko/ - činoherní herectví (9 studentů), divadelní dramaturgie (4 studenti) a činoherní režie (1 student);
- Mezinárodní seminář EUNIC v Bratislavě /Slovensko/- divadelní manažerství (2 studenti);
- Mezinárodní festival divadelních škol ve Varšavě /Polsko/ - divadelní manažerství (1 student), činoherní režie (1 student), scénografie (1 student), divadelní dramaturgie (2 studenti), jevištní technologie (1 student), muzikálové herectví (1 student) a činoherní herectví (7 studentů);
- Mezinárodní divadelní festival v Ostřihomi a Egri /Maďarsko/ - činoherní herectví (2 studenti), divadlo a výchova (1 student), divadelní manažerství (1 student) a činoherní režie (1 student);
- Mezinárodní herecká dílna v Theater Brett ve Vídni /Rakousko/ - činoherní herectví (2 studenti);
- Výroční konference ENCATC v Helsinkách /Finsko/ - divadelní manažerství (2 studenti);
- Studijní cesta do IVF v Bratislavě /Slovensko/ - divadelní manažerství (1 student);
- Mezinárodní divadelní festival Divadelná Nitra v Nitře /Slovensko/ - činoherní režie (1 student);
- Mezinárodní festival *Cirque actuel* v Auch /Francie/ - klaunská scénická a filmová tvorba (7 studentů);



- Mezinárodní festival studentského divadla FIST07 v Bělehradu (Srbsko) - činoherní režie (1 student), divadelní manažerství (1 student), jevištní technologie (1 student), scénografie (1 student), divadelní dramaturgie (1 student) a činoherní herectví (1 student);
- Vědecko-výzkumná konference SHARE v Helsinkách /Finsko/ - činoherní režie (1 student);
- 31. Mezinárodní studentský festival ve VGIKu v Moskvě /Ruská federace/ - činoherní herectví (2 studenti).

Z tohoto rozvojového projektu byly rovněž částečně finančně podpořeny cesty studentů na zahraniční studijní pobyty a pracovní stáže v rámci výměnných programů i mimo ně (14 studentů).

Mobility našich studentů do zahraničí byly velmi úspěšné (zde můžeme zmínit např. účast studentů na Mezinárodním studentském festivalu FIST07 v Bělehradu, kde představení DIFA JAMU získalo dvě ze tří hlavních cen – cenu publika za nejlepší představení a cenu pro Lucii Končokovou za nejlepší herečku) a zároveň velmi přínosné pro rozvoj zahraničních aktivit a mezinárodní spolupráce celé fakulty.

#### ✓ *Mezinárodní spolupráce DIFA JAMU*

Stejně jako v minulých letech dělala Janáčkova akademie múzických umění v Brně na mezinárodním poli pro rozvoj vztahů a spolupráce maximum. Pořádala několik mezinárodních akcí, tou nejvýznamnější byl 21. ročník Mezinárodního festivalu divadelních škol SETKÁNÍ/ENCOUNTER. Festival se podařilo inovovat směrem k prezentaci širšího spektra oborů vyučovaných na divadelních školách univerzitního typu, do studijních plánů jednotlivých oborů byly zařazeny předměty související s organizací festivalu. Cílem bylo na festivalu SETKÁNÍ/ENCOUNTER 2011 předvést divákům co nejinspirativnější představení. V Roce 2011 byla nabídnuta účast více než 200 školám. Organizační tým se zaměřil na účast asijských zemí, protože v průběhu 20 let trvání festivalu se v Brně vyskytly pouze dvě školy z asijského kontinentu, a to z Hong Kongu a Izraele. Bylo obdrženo celkem 30 přihlášek. Komise vybrala 12 škol včetně Koreje, Íránu a Filipín. 21. ročník festivalu získal mezinárodní podporu International Visegrad Fund a finanční podporu místní samosprávy (Magistrát města Brna nebo Ministerstvo kultury České republiky). Studenti a pedagogové se zúčastnili významných zahraničních akcí. Studenti realizovali dlouhodobé mobility v podobě studijních pobytů a pracovních stáží, pedagogové pak výukové pobyty na partnerských školách v rámci výměnných programů. Obě skupiny rovněž podnikly studijní cesty do významných evropských divadel a dalších kulturních a vzdělávacích institucí a účastnili se významných konferencí, symposií, kongresů, seminářů a dílen.

K inovaci jednotlivých předmětů si fakulta zvala přední odborníky a umělce, jejichž honoráře byly hrazeny ze zdrojů fakulty, financí na podporu VaV a projektů FRVŠ (např. Ramesh Meyyappan v oblasti dramatiky Neslyšících nebo George Bagdasarov v oblasti filmové tvorby).

Díky finančním dotacím z RP na podporu Mezinárodní spolupráce se její pedagogové v roce 2011 zúčastnili výročních konferencí velkých mezinárodních sítí (podrobnosti viz část týkající se zahraničních aktivit), kterých byla DIFA JAMU v roce 2011 členem.

Cílem těchto účastí bylo nejen napomoci k dalším profesnímu rozvoji zainteresovaných pedagogů, ale také posílení vazby na mezinárodní síť, navázání spolupráce se školami ze zemí, které nejsou zapojeny do programu celoživotního učení (Erasmus), a prezentace fakulty a jí organizovaných mezinárodních akcích (festival SETKÁNÍ/ENCOUNTER, Mezinárodní seminář doktorských studií divadelních škol), a dále možností studia pro zahraniční studenty (výměnný studijní program Bridging East and West). Základem programu se stal inscenační projekt, který lze nyní uzpůsobit tak, aby bylo možné do něj zapojit studenty různých oborů. Bridging East and West má mentora, který celý program zajišťuje a rovněž pedagogicky inscenační projekt vede.

S rozšířením programu na dva semestry a jeho inovované struktury se zvýšil počet zahraničních studentů program absolvujících. Nyní díky programu Bridging East and West každoročně studuje na DIFA JAMU cca 10 zahraničních studentů. Stoupá také počet zájemců o program, a to i ze zemí, které nejsou zapojeny do programu celoživotního učení (např. Mexiko, Japonsko, Srbsko, Makedonie, Čína, Maroko atd.). Na základě studentských výstupů hodnocení programu je program aktualizován a upraven dle jejich aktuálních potřeb.

✓ *Festivally a přehlídky AMU a JAMU*

Realizace projektu umožňuje jednak rozvíjet spolupráci partnerských škol – AMU a JAMU a jednak dává studentům neocenitelnou zkušenost v podobě ověření jejich teoretických znalostí v praxi. Projekt zajišťuje možnost vzájemné participace studentů, pedagogů a dalších zástupců obou škol na Mezinárodním festivalu divadelních škol SETKÁNÍ/ENCOUNTER (DIFA JAMU) a festivalu ZLOMVAZ (DAMU) a FamuFest (FAMU). 21. ročníku festivalu SETKÁNÍ/ENCOUNTER se zúčastnilo celkem dvaadvacet účastníků z DAMU.

DAMU se v rámci festivalu prezentovala inscenací „V houštinách měst“, která byla součástí hlavního programu a byla prezentována v Divadle Husa na provázku. Inscenace „V houštinách měst“ byla výstupem Katedry činoherního divadla. K uvedení této hry bylo zapojeno několik kateder, které byly ve spojení hlavně s organizačním týmem festivalu. K hlavnímu programu však neodmyslitelně patří doprovodný program. Na 21. ročníku festivalu se pražská DAMU prezentovala i v rámci offprogramu festivalu. Vedle řady pracovních setkání pedagogů a zástupců škol, které pomáhají rozvíjet jejich vzájemnou spolupráci, obohacovat studijní programy a nabízet možnost srovnání metodologických přístupů, poskytuje projekt studentům možnost aktivní účasti na prestižních mezinárodních akcích. Katedra produkce z partnerské DAMU se zapojila do organizační části festivalu nejvíce. Studenti produkce zajišťovali účast inscenace partnerské školy na festivalu. Konkrétně organizovali dopravu osob i materiálu z Prahy do Brna, komunikovali se studentským organizačním týmem DIFA, podíleli se na skladbě programu, plánu zkoušek před uvedením na festivalu, výběru vhodných divadelních prostorů pro inscenace partnerské školy, spoluzajišťovali technické a technologické aspekty inscenací apod. Programovou část festivalu pomáhaly zajišťovat i další katedry partnerské školy. Do samotného uvedení inscenací na festivalu byli (ať už přímo či nepřímo) zapojeni studenti kateder herectví, režie, dramaturgie a scénografie. Studenti partnerské školy se ale na festivalu podíleli i v dalších formách, pasivně jako festivaloví účastníci seznamující se s tvorbou zahraničních kolegů, aktivně jako přispěvatelé do festivalového zpravodaje Meeting Point a jako účastníci neformálních diskusí reflektujících festivalová představení a přístupy k divadelní tvorbě doma i v zahraničí.

## Evropský sociální fond

*(operační program Vzdělávání pro konkurenceschopnost)*

Projekty, o jejichž podporu je Divadelní fakultou JAMU žádáno u Evropského sociálního fondu, mají tradičně rozvojový charakter, který je pevně svázán s Dlouhodobým záměrem JAMU. V současném programovacím období (2007-2013) byla Divadelní fakulta zapojena do realizace projektu *Inovace Výchovné dramatiky Neslyšících v rámci studijního programu Dramatická umění Divadelní fakulty JAMU* (projektová žádost podávána v první výzvě prioritní osy 2 Terciární vzdělávání, výzkum a vývoj, která byla uzavřena již v září 2008) a do celoškolského projektu JAMU *Rozvoj výzkumného potenciálu Janáčkovy akademie múzických umění v Brně*.

- ✓ *Inovace Výchovné dramatiky Neslyšících v rámci studijního programu Dramatická umění Divadelní fakulty JAMU (reg. číslo projektu: CZ.1.07/2.2.00/07.0367)*

Projekt byl zahájen začátkem června 2009 a úspěšně ve svých aktivitách pokračoval v roce 2010 a byl ukončen k 30. září 2011. Cílem projektu bylo inovovat studijní program Výchovné dramatiky Neslyšících tak, aby se zvýšila uplatnitelnost jeho slyšících i neslyšících studentů na trhu práce. Projekt probíhal ve spolupráci s pěti partnerskými organizacemi. Nástroje, jakými mělo být dosaženo projektového cíle, spočívaly v inovaci předmětů Pohybová výchova a Znakový jazyk, v zajištění odborných stáží a praxí pro studenty a v navázání spolupráce se zaměstnavateli. Studenti bakalářského studia měli pravidelnou výuku znakového jazyka v průběhu celého semestru, studenti magisterského studia měli tento předmět zařazen blokově v době konání jejich konzultací. Na realizaci inovace Znakového jazyka se podílela partnerská organizace Trojrozměr - Brněnské centrum českého znakového jazyka o. s. přípravou výukového materiálu a odborným dohledem nad výukou.

V rámci inovovaného předmětu Pohybová výchova studenti rozšiřovali své profesní kompetence o další rozměr – sportovní pohybové hry a sportovní pohybové hry s míčem. Výuka probíhala formou několikadenních kurzů vždy jednou za semestr. Pravidelně probíhaly stáže v partnerských organizacích - v brněnské škole (Mateřská škola a Základní škola pro sluchově postižené, Brno, Novoměstská 21) a pražské škole pro sluchově postižené (Střední škola, Základní škola a Mateřská škola pro sluchově postižené, Praha 5, Výmolova 169). Díky pravidelným stážím v Divadle Neslyším měli studenti možnost nahlédnout do chodu divadla, seznamovali se s jeho historií, systémem práce a podíleli se na kompletní přípravě a realizaci vybraných divadelních inscenací. V každém semestru studenti absolvovali také stáž v České komoře tlumočnicků znakového jazyka, kde se seznamovali s aktivitami této organizace a také se aktivně zapojili do některých činností jako figuranti. S touto organizací souvisí také další významná aktivita projektu. V rámci projektu „Inovace VDN“ byl vytvořen multimediální produkt „Terminologický slovník oboru dramatická výchova, český jazyk – český znakový jazyk“, který je kvalitním materiálem pro doplnění výuky studentů VDN.

- ✓ *Výuka k různosti jako součást multikulturní výchovy a vzdělávání (reg. číslo projektu: CZ.1.07/1.2.00/08.0110)*

Cílem projektu, který začal být realizován počátkem října 2009, je přispět k eliminaci xenofobie a odbourávání bariér mezi většinovou společností a příslušníky menšin. K naplnění cíle přispějí nově vyvinuté vzdělávací nástroje, které umožní žákům základních a

středních škol osvojit si základní principy správného vztahu k menšinám a vzájemné komunikace a ty pak přirozeně aplikovat ve svém školním kolektivu i v běžném životě.

Divadelní fakulta je do projektu zapojena jako partner prostřednictvím Ateliéru výchovné dramatiky Neslyšících, který se podílí na vývoji vzdělávacích nástrojů a jejich pilotním testování v praxi. Příjemcem dotace na projekt je Centrum vizualizace a interaktivity vzdělávání, s.r.o. Do projektu je zapojeno několik dalších partnerů, jejichž projektové aktivity na sebe navazují. Vzhledem ke zpoždění realizace aktivit u jiných partnerů, byla posunuta i stěžejní činnost VDN na tomto projektu. Intenzivní práce na projektu ze strany JAMU probíhala v roce 2011. Plánované datum ukončení projektu je 30. září 2012.

- ✓ „Minimalizace komunikační bariery při vstupu Neslyšících na trh práce“ (reg. číslo projektu: CZ.1.04./3.3.05/31.00021)

Cílem projektu je minimalizovat prvek výrazně diskriminující osoby se sluchovým postižením při vstupu na trh práce - tj. komunikační bariery mezi nimi a většinovou společností, motivovat je ke vstupu na trh práce v oblasti samostatného podnikání, zvýšit jejich počítačovou gramotnost a zřídit čtyři pracovní místa pro osoby s tělesným postižením a tyto vyškolit pro jejich nové pracovní uplatnění. Příjemcem dotace na projekt je Unie neslyšících Brno, o.s. Divadelní fakulta je do projektu zapojena jako partner prostřednictvím Ateliéru výchovné dramatiky Neslyšících, který se podílí na projektu připomínkovaním a hodnocením výstupů z projektu, přípravou natáčení videosekvencí multimediální učebnice "Základní podnikání pro Neslyšící" a spoluúčastí na natáčení - výběr, příprava a koordinace neslyšících herců pro tato natáčení. Hlavní aktivity JAMU probíhali v průběhu roku 2011.

## Kulturně – vzdělávací projekty

### Mezinárodní festival divadelních škol SETKÁNÍ/ENCOUNTER 2011

Mezinárodní festival divadelních škol SETKÁNÍ/ENCOUNTER patří k nejvýznamnějším festivalům svého druhu v Evropě a je jednou z nejdůležitějších kulturně-vzdělávacích akcí, kterou Festival SETKÁNÍ/ENCOUNTER si za svou již dvacetiletou tradici vydobyl uznávanou pozici mezi divadelními vzdělávacími i profesionálními festivaly. Jako pro předchozí ročníky, bylo i pro tento nejdůležitější vytvářet prostor pro vzájemné setkávání studentů, pedagogů a divadelníků z různých zemí světa a připravit jim příležitost vzájemně se ovlivnit zkušenostmi, metodami a názory na divadelní práci. Festival SETKÁNÍ/ENCOUNTER proběhl ve dnech 5. - 9. dubna 2011. Příprava a postprodukce festivalu však vyplňuje celý akademický rok. Úlohu porotců přijali: Robert Gordon, Vladimír Fekar, Vladimír Mikulka, José Francisco da Silva Beja a Sylva Marková.

Realizace festivalu, zahrnující jeho přípravnou fázi, fázi realizační a fázi postprodukční, v zásadě kopíruje akademický rok na fakultě a je pevně zasazena do studijních plánů. Toto pevné ukotvení je nutné už vzhledem k široké spolupráci jednotlivých oborů školy, které do přípravy i realizace festivalu aktivně vstupují. Součástí organizačního týmu festivalu jsou studenti činoherní režie, divadelní dramaturgie, scénografie, rozhlasové a televizní dramaturgie a scenáristiky (RTDS). Studenti scénografie se podílí na návrzích vizuální podoby festivalu, vybraný návrh pak dále jeho autor rozpracovává až do finální podoby celkového vizuálního stylu festivalu (příčemž zpracovává

širokou paletu propagačních tiskovin – např. plakát, bulletin a obálku festivalového zpravodaje, PF, design festivalových webových stránek, digitální reklamní bannery nebo například výzdobu míst, kde se konají aktivity doprovodného programu). Studenti činoherní režie a divadelní dramaturgie spolupracují na režijní a dramaturgické koncepci a realizaci doprovodných aktivit. Společně se studenty RTDS, ale také studenty „divadelní vědy“ FF MU Brno tvoří redakci festivalového zpravodaje Meeting Point, ve kterém studenti uveřejňují recenze na festivalová představení, rozhovory s tvůrci, herci, pedagogy nebo hosty festivalu.

Průběh celého festivalového dění každý den reflektoval zpravodaj Meeting Point, kde se kromě recenzí nově objevovaly i rozhovory s tvůrci. Jednotlivá čísla je možné stáhnout na webových stránkách festivalu [www.encounter.cz](http://www.encounter.cz). I v roce 2011 byly průběžně natáčeny záběry z představení, rozhovory a názory účastníků. Jednotlivá videa je možné zhlédnout na webové stránce TV Encounter: [www.youtube.com/tvencounter](http://www.youtube.com/tvencounter). Další reflexe lze nalézt na [www.rozrazilonline.cz](http://www.rozrazilonline.cz).

Doprovodný program, jako již každoročně, nabídl velké množství aktivit, kterými byly např. inscenace studentů DIFA JAMU, slavnostní průvod masek, každodenní tematické party ve festivalovém klubu Abajo a již tradiční Meetingpoint Party v klubu Fléda, kde se na jevišti představily kapely Second-hand Husband, U2 desire, Gentle Irony Trio a za mixážními pulty Dj Shafff a Dj E-wok. Novým místem k setkání se pro festivalové diváky stala kavárna SKY ICE BAR.

Zpravodaj Meeting Point se tak stává platformou a středobodem festivalových diskusí a reflexí, poskytuje prostor pro výměnu zkušeností a zpětnou vazbu. Celá příprava i realizace festivalu je řízena studentským organizačním týmem složeným ze studentů Ateliéru divadelního manažerství a jevištní technologie, kteří pracují pod odbornou supervizí pedagogů a vedení fakulty.

Pro studenty tak festival vytváří zcela unikátní možnost podílet se na velkém a významném projektu již během studia a prakticky si tak ověřovat poznatky nabyté v teoretické části výuky.

Dvacátého prvního ročníku festivalu se zúčastnily tyto školy:

- Janáčkova akademie múzických umění v Brně, Brno, Česká republika
- Akademie múzických umění, Praha, Česká republika
- Vysoká škola múzických umění, Bratislava, Slovensko
- University Theatre House of Iran, Teherán, Írán
- Chang pa, Students from University of Suwon, Suwon, Korejská republika
- Scuola Teatro Dimitri (SUPSI), Verscio, Švýcarsko
- The Boris Shchukin Theatre Institute, Moskva, Rusko
- De La Scalle-College of Saint Benilde, Manila, Filipíny
- The Ludwik Solski State Theatre School, Krakov, Polsko
- St-Petersburg State Theatre Arts Academy, Petrohrad, Rusko
- The University of Winchester, Winchester, Velká Británie
- University od Ljubljana, Academy of Theatre, Radio, Film and Television, Lublaň, Slovinsko

Divadelní fakulta se v rámci hlavního programu představila hrou „Romeo a Héró“.

### **Salon původní tvorby**

Mezi další projekty, které jsou zásadní pro výuku a tvorbu nových uměleckých děl, patří Salon původní tvorby. Jedná se o dvoudenní akci studentů činoherní režie, divadelní dramaturgie, činoherního herectví, divadelního manažerství a jevištní technologie, která se v roce 2011 konala již po osmnácté. Salon poskytuje studentům prostor pro scénická čtení a následně i inscenování textů a

umožňuje tak začínajícím i zavedeným autorům prezentovat své dosud nikde nepublikované a neinscenované literární texty.

Osmnáctý ročník Salonu původní tvorby se konal ve dnech 10. až 12. března 2011 a byl velmi úspěšný. V rámci přehlídky měli diváci možnost vidět celkem osm scénických čtení, a to nejen v tradičních učebnách, ale také v prostoru schodiště. Na program byly také besedy u kávy po představeních, které se setkaly s velkým ohlasem diváků i autorů.

Realizace Salonu původní tvorby byla rozdělena do dvou částí. V termínu leden – březen proběhla „Burza textů“, zkoušení, vydání sborníku a 10. až 12. března 2011 se konal samotný „Salon původní tvorby“.

Tento projekt byl v roce 2011 podpořen grantem DILIA ve výši 15.000,- Kč.

### **Festival dramatické výchovy „Sítko“**

Od roku 2003 pořádá Ateliér Divadlo a výchova (dále jen ADAV) DIFA JAMU festival svých prací a projektů nazvaný „Sítko“. Cílem festivalu je nejen sjednotit výstupy z výuky ateliéru Divadlo a výchova DIFA JAMU za aktuální akademický rok, ale také díky hostování jiných vysokoškolských pracovišť zabývajících se dramatickou výchovou i neprofesionálních souborů, vytvořit prostor pro společnou diskuzi, konfrontaci názorů a zkušeností i intenzivní setkání studentů, pedagogů a dalších lidí zajímajících se o divadlo a dramatickou výchovu. V neposlední řadě by festival měl informovat odbornou i laickou veřejnost o oboru divadlo a výchova a o jeho nových výukových programech. Festival „Sítko“ dále pomáhá udržovat kontakty s absolventy a nabídnout jim možnost podělit se o zkušenosti z praxe v oboru a současně se informovat o aktuálním vývoji oblasti divadla a výchovy na půdě DIFA JAMU. Festival je rovněž určen odborné veřejnosti. Ve dnech 4. – 7. června 2011 proběhl již osmý ročník festivalu inspirovaný tentokrát udílením prestižních cen, které se podobalo filmovým Oscarům - odtud také podtitul „Let's make it famous 2011“. Diváci měli možnost shlédnout inscenace souboru Shacanaca ze Střední školy umělecko manažerské, Inscenaci souboru mladivadlo ze ZUŠ Litoměřice či Broumov, výstup ZŠ Lužnice zvaný Storytelling, výstupy z předmětu Praxe pod vedením studentů bakalářského i magisterského studijního programu, výstupy studentů z předmětu Autorská inscenace, pohybové inscenace a představení, prezentaci výstupů z předmětu Divadlo ve výchově (například formou hry LARP), výstupy předmětu Divadlo fórum, prezentaci bakalářských projektů (zaměřených například na Pouliční divadlo, dílnu v masce či loutkovou inscenaci), autorské inscenace partnerských souborů (soubor UCHO UP Olomouc či ZUŠ Jana Štursy Nové město na Moravě).

### **Špíl-Berg**

Ateliér Divadlo a Výchova DIFA JAMU, občanské sdružení Kšandy a Studio dramatické výchovy Labyrint ve spolupráci s organizací NIPOS - ARTAMA Praha pořádaly devátý ročník regionálních kol postupových divadelních přehlídek Mladá scéna a Šrámkův Písek pod společným názvem „ŠPÍL-BERG 2011“. Přehlídka proběhla ve dnech 23. až 26. března 2011 v Kabinetu Múz, Sukova 4, Brno. ŠPÍL-BERG je soutěžní postupovou přehlídkou do národního kola, které se v linii studentského divadla (Mladá scéna) koná v Ústí nad Orlicí a v linii experimentujícího divadla (Šrámkův Písek) probíhá v Písku. Soubory mají možnost se setkat, prezentovat a porovnávat výsledky své práce. Hlavním smyslem je podpora zájmu studentů o divadelní aktivity, vzájemná inspirace a kultivace amatérské divadelní činnosti. Všechna představení jsou posouzena odborným lektorským sborem, který pracoval ve složení: Radvan Pácl (dramaturg Činoherního klubu Praha), Hana Galetková (občanské sdružení Theatr ludem a odborný asistent na Ostravské univerzitě

Ostrava) a Miloš Maxa (Centrum divadelních a tanečních aktivit, Středisko volného času Lužánky, Brno). Významný prostor je věnován rozborovým diskusím, které moderovali studenti Ateliéru Divadlo a výchova, a do kterých se mohli zapojit hrající soubory, diváci i lektorský sbor. Všechna představení byla recenzována studenty Ateliéru Divadlo a výchova pod pedagogickým vedením Dr. Evy Davidové. Osmého ročníku přehlídky se zúčastnilo kolem 1.106 účastníků: 14 souborů, 147 účinkujících a přibližně 947 diváků. V linii Mladá scéna doporučil lektorský sbor do národního kola autorskou inscenaci K. H. M. divadelního souboru Regina (gymnázium Břeclav) a inscenaci Brno, Paříž a zpět divadelního souboru Rozplizlá Blizna (gymnázium Matyáše Lercha Brno). V linii Šrámkův Písek postoupila autorská inscenace Na Betlém! souboru Regina (gymnázium Břeclav) - viz odborné hodnocení lektorského sboru. Další ocenění a informace, včetně fotodokumentace je možno najít na [www.spil-berg.cz](http://www.spil-berg.cz).

## BlackBox

DIFA JAMU disponuje prostorem pro prezentaci prací studentů rozhlasové a televizní dramaturgie a scenáristiky, ale i posluchačů dalších oborů. Je jím internetový rozhlasový projekt „Blackbox“. Na jeho chod pedagogicky dohlíží MgA. Hana Slavíková, Ph.D. Cílem *projektu* je umožnit studentům vykročit mimo zavedené konvence, nikoliv pro efekt, ale kvůli hledání nového způsobu sdělení a dialogu s posluchačem. Formát rozhlasového – zvukového periodika staví na rozvíjení nových forem pořadů, vytvářejících alternativu ke stávajícím programovým schémátům rozhlasových stanic. Důraz je kladen na vývoj cyklických formátů. Black Box umožňuje funkční mezioborovou spolupráci. V realizačních týmech se uplatňují studenti činoherního i muzikálového herectví, kompozice a dalších ateliérů.

### Nové pořady BB:

**Fabulátor** (autentické události čelí rafinovaným principům dokumentární fikce, Matěj Randár, 12'), **Jak se hraje...** (dokumentárně laděná sonda o permanentní potřebě úniku do jiných světů, Zbyněk Štajer, 18'), **Souboj Titánů** (parodie sportovních přenosů aplikovaná na slavné historické bitvy, Tereza Reková, 12'), **Do nekonečna** (smrt a historie pohřebních rituálů napříč staletími v dokumentu Jiřího Lokaje, 27'), **Kuře Sokrates** (slavné vynálezy kuřecím pohledem, komediálně-vzdělávací pořad Adriany Petrové, 11'), **Nechytit slavíka** (experimentální pokus o nový výklad Wilda, Veronika Pospíšilová, 17'), **Requiem for the Classic** (vzdělávací parodie inspirovaná klenoty klasické literatury, Bibiana Rybářová, 17'), **Za hlasem ...** (subjektivní postřehy s nadsázkou a společenským přesahem, Markéta Sára Valnohová, 15'), **Bukowski** (vulgární text zbavený vulgarity, obnažené vztahy v minimalistických dialozích – adaptace Hany Zoubkové, 9').

## Rozvojová činnost fakulty

Rozvojová činnost fakulty je pevně spjata s jejím Dlouhodobým záměrem, který definuje strategické potřeby fakulty. Ty jsou v souladu s každoroční aktualizací Dlouhodobého záměru rozpracovány do jednotlivých rozvojových projektů. Potřeba rozvoje je řešena v rámci Rozvojových projektů MŠMT, programu Fondu rozvoje vysokých škol MŠMT, stejně tak jako v rámci programu ESF OP VK. Všem těmto projektům uskutečněným v roce 2011 jsou věnovány samostatné kapitoly této Výroční zprávy.

**Tabulka 12 – přehled rozvojových projektů realizovaných v roce 2011**

NÁZEV PROJEKTU	<p style="text-align: center;"><b>podrobnosti viz str. 23 - 26</b></p>
Podpora uměleckých výstupů studentů a jejich špičková umělecká prezentace	
Podpora studentů a čerstvých absolventů DIFA JAMU	
Podpora talentovaných studentů a absolventů DIFA JAMU	
Mezinárodní spolupráce DIFA JAMU	
Mezinárodní mobilita studentů DIFA JAMU	
Festivaly a přehlídky AMU a JAMU	
Rozvoj umělecké tvorby scénografických a příbuzných oborů a její prezentace na Pražském Quadriennale scénografie a divadelního prostoru	

Kromě rozvoje činností se DIFA JAMU v roce 2011 věnovala také rozvoji svého majetku, kde v souladu s Dlouhodobým záměrem dokončila výměnu zářivkových těles v prostorách fakulty (III. fáze), zahájila obnovu podlahových krytin v hereckých učebnách (I. fáze) a realizovala výměnu tepelných zdrojů (kotlů) v Divadelním studiu Marta. Bohužel je také nutné zopakovat, že napjatá finanční situace nedovoluje pokračovat v památkové obnově a údržbě historicky cenné budovy Divadelní fakulty (oprava kamenických prvků na schodišti i fasádě, obnova povrchů /strop, schodiště, vitrážová okna, atd./, ...) a prozatím neumožňuje zahájení intenzivnější ochrany objektů (kamerový systém nejen pro budovu DIFA, ale i pro detašovaná pracoviště; zavedení elektronických vstupů do jednotlivých místností; atd.).

DIFA JAMU se v první polovině roku 2011 připravovala na ukončení pronájmu prostor Kabinetu múz, které doposud využívala, a to především v souvislosti s bakalářskými absolventskými projekty, s festivalem SETKÁNÍ/ENOUNTER a aktivitami Ateliéru Divadlo a výchova. Již v roce 2010 byla provedena detailní analýza a typologie jednotlivých projektů a od září 2011 byla nucena uskutečnit přemístění těchto svých aktivit po ukončení pronájmu (ten byl ukončen k 31. červenci 2011). Tato pro fakultu složitá situace vznikla v návaznosti na celoškolskou investiční akci výstavby Divadla na Orlí – Hudebně dramatické laboratoře JAMU, jehož otevření má časový skluz (otevřeno bude v roce 2012).

V souvislosti s realizací aktivit výzkumného centra, které je budováno v souvislosti s projektem „[Rozvoj vědecko-výzkumného potenciálu Janáčkovy akademie múzických umění v Brně](#)“ (projekt č. CZ.1.07/2.3.00/09.0052) byla již v roce 2010 vyčleněna místnosti č. 17 v budově DIFA JAMU na ulici Mozartova pro rozvoj výzkumu „lighting designu“. Byly pořízeny potřebné technologie a došlo k proškolení pracovníků, kteří toto zařízení mají ve své správě. DIFA se v rámci tohoto projektu podílí na řešení klíčových aktivit „Vzdělávání v oblasti světelného designu“ a „Vzdělávání v oblasti projekcí“.

Nedílnou součástí rozvoje fakulty je také péče o rozvoj lidských zdrojů. DIFA JAMU je součástí celoškolského projektu ESF OP VK „[Komplexní systém dalšího vzdělávání pro pedagogické i nepedagogické zaměstnance JAMU](#)“ (projekt č. CZ.1.07/2.2.00/15.0044), v rámci kterého se jednotliví pracovníci zúčastňovali jazykových a odborných kurzů. Došlo také k podrobné analýze pracovní zátěže jednotlivých pedagogických pracovníků. Analýza zkoumala kromě vlastní výukové zátěže jednotlivých pedagogů také jejich zapojení do ostatních pedagogických aktivit. Výsledek analýzy poslouží jako podnět pro zpracování kariérního řádu.

Naposledním rozvojovým počinem, který je zde třeba zmínit, je podíl DIFA JAMU na vznikajícím Registru uměleckých výsledků (jeden z centralizovaných rozvojových projektů JAMU). Tento projekt stojí na pomezí emancipace uměleckých výkonů na úroveň těch vědeckých, zároveň je však



také budoucí podpůrnou metodou pro hodnocení kvality vysokých uměleckých škol, což má samozřejmě své důsledky v budoucím financování.

### Divadelní studio Marta

Do jedné z klíčových aktivit Divadelní fakulty – tvůrčí umělecká činnost – patří i provoz Divadelního studia Marta (Bayerova 5), které zabezpečuje realizaci divadelních inscenací jakožto absolventských projektů (a výkonů) studentů většiny oborů studovaných na DIFA.

Kalendářní rok 2011 představoval pro Divadelní studio Marta části dvou sezon (konec sezony 2010/2011 a začátek sezóny 2011/2012), a proto i v přehledu představení figurují inscenační projekty obou dvou sezón.

*Tabulka 13a – Přehled inscenací v Divadelním studiu Marta*

Počty premiér:	9	Počet míst na jedno představení	Počet představení na domácí scéně	Nabídnutých míst celkem na všechna představení	Počet diváků celkem na všechna představení	Ostatní vystoupení v ČR	Ostatní představení mimo ČR
Her na repertoáru:	14						
Moritz Rinke: <i>čínohra</i> <b>Café Umberto</b>		144	6	864	710		
Jan Sotkovský, Matěj Plíhal: <i>muzikál</i> <b>Trůn pro královny</b>		144	8	1152	1101	1	
A.P. Čechov: <i>čínohra</i> <b>Tři sestry</b>		120	6	720	700		1
Oldřich Daněk, Jan F. Fischer: <i>muzikál</i> <b>Jedno jaro v Paříži</b>		144	7	1008	960		
Witold Gombrowicz: <i>čínohra</i> <b>Opereta</b>		110	5	600	560		
Miroslav Ondra <i>čínohra</i> <b>Marlow</b>		144	10	1440	1403	1	
Ján Mikuš, Jana Hanzelová <i>čínohra</i> <b>Romeo a Hero</b>		130	10	1300	1190		
Anja Hilling <i>čínohra</i> <b>Černé zvíře smutek</b>		120	8	960	850	1	
Günter Grass <i>čínohra</i> <b>Povodeň</b>		99	8	792	700		1
Samuel Beckett <b>Konec hry</b>		99	3	297	290		
Felix Mitterer <i>čínohra</i> <b>Pardál</b>		99	3	297	291		
Martin McDonagh <i>čínohra</i> <b>Mrzák inishmaanský</b>		120	6	720	701		
<b>Libej mě, libej .....</b> aneb <b>Sen o kostkované košili Jiřího Šlitra</b> <i>scénický koncert</i>		110	6	660	620		
Heinrich von Kleist <i>čínohra</i> <b>Princ Homburský</b>		110	3	330	302		
<b>CELKEM</b>			<b>91</b>	<b>11 140</b>	<b>10 378</b>	<b>3</b>	<b>2</b>

V roce 2011 bylo ve studiu Marta odehráno celkem 91 představení, celkem bylo uvedeno 9 premiér. Inscenace navštívilo celkem 10.378 diváků, což znamená průměrnou návštěvnost 93 %.

Na přelomu března a dubna se ve studiu Marta odehrála třetina představení mezinárodního festivalu divadelních škol „SETKÁNÍ/ENCOUNTER 2011“, jehož se naše škola zúčastnila představením **Romeo a Hero**.

V květnu proběhl ve studiu Marta tradiční **Absolventský festival**.



*Tabulka 13b – Přehled premiér v Divadelním studiu Marta*

<p>Miroslav Ondra</p> <p style="text-align: center;"><b>Marlow</b></p> <p><i>muzikál</i></p>	<p>režie: <b>Jiří Hájek</b> j.h., dramaturgie: <b>Helena Michková</b>, 1.r.MgA.div. dramaturgie, scénografie: <b>Iveta Ryšavá</b>, produkce: <b>Lucie Kadlčíková</b> a <b>Tereza Hořínková</b> stud. 3.r. BcA. div. manažerství, hudební nastudování: <b>Matěj Plíhalj.</b> h.</p> <p>hráli: <b>Eva Marešová, Silvia Soldánová, Petra Vraspírová, Jitka Cafourková, Veronika Gidová, Martin Hubeňák, Kristian Pekar, Jozef Hruškoci, Aleš Kohout</b>, stud. 4.r. MgA muzikálového herectví, <b>Lukáš Daňhel</b>, stud. 3. r. MgA. činoherního herectví, <b>Jakub Mareš</b>, stud.2.r. BcA. jev.technologie</p>	<p style="text-align: center;"><b>17. ledna 2011</b></p>
<p>Ján Mikuš, Jana Hanzelová</p> <p style="text-align: center;"><b>Romeo a Hero</b></p> <p><i>činohra</i></p>	<p>režie: <b>Ján Mikuš</b>, stud. 2.r. MgA. činoherní režie, dramaturgie: <b>Jana Hanzelová</b> j.h., scénografie: <b>Iveta Ryšavá</b>, stud. 3. r. BcA. scénografie, produkce: <b>Tereza Hladká</b>, stud. 3.r. BcA. divadelního manažerství</p> <p>hráli: <b>Lucie Schneiderová, Darina Kovářová, Petra Lorencová, Veronika Lazorčáková, Ladislav Odrazil, Tomáš David, Petr Pavlas, Radúz Mácha</b>, - studenti 4. r. MgA. činoherního herectví, <b>Jan Jedlinský</b> stud.2.r. čin.herectví a <b>Petr Míka</b> j.h.</p>	<p style="text-align: center;"><b>13. února 2011</b></p>
<p>Anja Hilling</p> <p style="text-align: center;"><b>Černé zvíře smutek</b></p> <p><i>činohra</i></p>	<p>překlad: <b>Jana Podlipná</b>, hudba: <b>David Smečka</b> j.h., režie: <b>Hana Mikolášková-Kovaříková</b> j.h., dramaturgie: <b>Jana Podlipná</b>, stud. 2.r. MgA. dramaturgie, scénografie: <b>Lucie Halgašová</b>, stud. 3.r- BcA. scénografie, produkce: <b>Tereza Hořínková</b>, stud.3.r. BcA. divadelní manažerství.</p> <p>hráli: <b>Petra Lorencová, Veronika Lazorčáková, Lucie Schneiderová, Zuzana Velichová, Ladislav Odrazil, Tomáš David, Petr Pavlas, Radúz Mácha</b>, studenti 4. r. MgA. činoherního herectví, <b>Josef Hruškoci</b> stud. 4.r.MgA. muzik.herectví,</p>	<p style="text-align: center;"><b>3. dubna 2011</b></p>
<p>Günter Grass</p> <p style="text-align: center;"><b>Povodeň</b></p> <p><i>činohra</i></p>	<p>překlad: <b>Jitka Bodláková</b> režie: <b>Aleš Bergman</b>, scénografie: <b>Lucie Halgašová</b>, stud. 3.r. BcA scénografie, dramaturgie: <b>Helena Michková</b>, stud.1.r.MgA dramaturgie, produkce: <b>Dorota Voráčová</b>, stud. 3. R. BcA div. manažerství,</p> <p>hráli: <b>Lukáš Daňhel, Aleš Petráš, Alžběta Hofericová, Monika Matoušková, Alena Doláková, Simona Zmrzlá, Vít Pištěcký, Martin Tlapák, Alfred Texel, Růžena Dvořáková, Lucie Končoková</b>, studenti 4. r. MgA. činoherního herectví</p>	<p style="text-align: center;"><b>11. září 2011</b></p>
<p>Samuel Becket</p> <p style="text-align: center;"><b>Konec hry</b></p> <p><i>činohra</i></p>	<p><b>Projekt práce studentůs profesionálními herci</b> režie: <b>Juraj Augustín</b>, stud. 3. r. BcA. režie, dramaturgie: <b>Jan Krupa</b>, stud. 3. r. BcA dramaturgie, scénografie: <b>Iveta Ryšavá</b> j. h., produkce. <b>A. A. Pátková</b> a <b>Michaela Rašovská</b> studentky 3. r. BcA. div. manažerství, zvuk: <b>Jonáš Garaj</b>, stud. 3. r. BcA. jev. technologie, světlo: <b>Lukáš Nábělek</b>, stud. 3. r. BcA. jev. technologie</p> <p>hráli: <b>Michal Bumbálek, Lubomír Stárek, Marie Durnová, Ladislav Kolář</b></p>	<p style="text-align: center;"><b>4. října 2011</b></p>
<p>Felix Mitterer</p> <p style="text-align: center;"><b>Pardál</b></p> <p><i>činohra</i></p>	<p><b>Projekt práce studentůs profesionálními herci</b> režie: <b>Lukáš Kopecký</b>, stud.3.r. BcA režie, dramaturgie: <b>Kateřina Menclerová</b>, stud. 3.r. BcA dramaturgie, výprava: <b>Ivana Macháčková</b> j. h. hudba: <b>Mario Buzzi</b> j. h. produkce: <b>Michaela Šebestová</b>, stud. 3. r. BcA, div. manažerství, zvuk: <b>Grigorij Tolkačev</b>, stud. 2.r. BcA. jev. technologie, světlo: <b>Petr Tomek</b>, stud. 2. r. BcA. jev. technologie</p>	<p style="text-align: center;"><b>5.října 2011</b></p>
<p><b>Martin McDonagh</b></p>	<p>překlad: <b>Ondřej Pilný</b>, režie: <b>Ivo Krobot</b>, hudba: <b>Zdeněk Kluka</b>,</p>	

<p><b>Mrzák inishmaanský</b></p> <p>čínohra</p> <p><b>Líbej mě, líbej</b></p> <p>.....aneb</p> <p>Sen o kostkované košili Jiřího Šlitra</p> <p>scénický koncert</p>	<p>choreografie: <b>David Strnad</b>, h., dramaturgie: <b>Helena Michková</b>, stud. 2. R. MgA. dramaturgie, scéna. <b>Anna Solilová</b>, stud. 2. r. MgA. scénografie, kostýmy: <b>Iveta Ryšavá</b>, produkce, <b>Alena Hájková</b>, 2. r. MgA. div. manažerství</p> <p>hráli: <b>Alena Doláková</b>, <b>Alžběta Hofericová</b>, <b>Lucie Končoková</b>, <b>Simona Zmrzlá</b>, <b>Růžena Dvořáková</b>, <b>Monika Matoušková</b>, <b>Vít Pištěcký</b>, <b>Aleš Petráš</b>, <b>Lukáš Daňhel</b>, <b>Martin Tlapák</b>, <b>Alfréd Texel</b>- studenti 4. r. činoherního herectví, <b>Otta Kauppinen</b>, <b>Adam Gold</b>, - studenti dramaturgie, <b>Gabriela Krečmerová</b>, <b>Zuzana Patráková</b> – studentky režie</p> <p>režie: <b>Jana Janěková</b>, písně a texty písní: <b>Jiří Suchý</b> a <b>Jiří Šlitra</b>, choreografie: <b>Hana Litterová</b> j.h., hudební doprovod: <b>Dada Klementová a CKK Band</b>, produkce: <b>Petra Šigutová</b>, stud.3.r. BcA div. manažerství</p> <p>hráli: <b>Kateřina Sedláková</b>, <b>Vendula Příhodová</b>, <b>Lucia Jagerčíková</b>, <b>Barbora Remišová</b>, <b>Natália Hatalová</b>, <b>Jitka Jackuliak</b>, <b>Marek Kolář</b>, <b>Peter Pecha</b>, <b>Ondřej Studénka</b>, <b>Ján Filip</b>, <b>Adam Rezner</b>, studenti 3. ročníku muzikálového herectví.</p>	<p>23. října 2011</p> <p>6. listopadu 2011</p>
<p>Heinrich von Kleist</p> <p><b>Princ Homburský</b></p> <p>čínohra</p>	<p>překlad: <b>Jindřich Pokorný</b>, režie: <b>Ivan Buraj</b>, student 2. r. MgA. činoherní režie, dramaturgie: <b>Dagmar Radová</b>, studentka 2. r. MgA. dramaturgie, scénografie: <b>Jana Boháčková</b>, studentka 3. r. BcA. scénografie, produkce: <b>Anna Stránská</b>, studentka 2. r. BcA. divadelního manažerství</p> <p>hrají: <b>Alena Doláková</b>, <b>Alžběta Hofericová</b>, <b>Lucie Končoková</b>, <b>Simona Zmrzlá</b>, <b>Růžena Dvořáková</b>, <b>Monika Matoušková</b>, <b>Vít Pištěcký</b>, <b>Aleš Petráš</b>, <b>Lukáš Daňhel</b>, <b>Martin Tlapák</b>, <b>Alfred Texel</b>, studenti 4. ročníku MgA. činoherního herectví, <b>Jan Řezníček</b>, <b>Zbyšek Humpolec</b>, studenti 2. r. MgA. činoherního herectví a <b>Zděněk Polák</b> j. h.</p>	<p>18. prosince 2011</p>

**Představení premiérována ve studiu Marta byla uvedena na následujících festivalech:**

<b>Festival Zlomvaz DAMU Praha</b>	<b>Černé zvíře smutek</b> (čínohra), <b>Marlow</b> (muzikál)
<b>Festival polských divadelních škol v Lodži</b>	<b>Tři sestry</b> (čínohra)
<b>Festival Divadelní Luhačovice</b>	<b>Trůn pro královny</b> (muzikál)
<b>Festival VGIK MOSKVA</b>	<b>Povodeň</b> (čínohra)

**Odborná spolupráce s regionem a odběratelskou sférou**

Spolupráce s pedagogickou praxí (středním školstvím) probíhá prostřednictvím aktivit ateliéru Divadlo a výchova (opět festival Sítko a projekty ateliéru) a Ateliéru výchovná dramatika pro Neslyšící. Práce a komunikace se středním a základním školstvím je ztížena nezařazením dramatického oboru do rámcových vzdělávacích programů, nicméně ateliér Divadlo a výchova vstoupil do aktivity s pražskou DAMU - společně usilují o změnu rámcových vzdělávacích programů. DIFA JAMU se prostřednictvím Ateliéru Divadlo a výchova podílí významnou měrou na spolupráci s amatérskou scénou, kdy společně s občanským sdružením Kšandy, SDV Labyrint a s NIPOS - ARTAMA jsou realizována regionální kola postupových divadelních přehlídek Mladá scéna a Šrámkův písek (viz. kapitola „Špíl-Berg“ str.30). Spolupráce se středním školstvím probíhá také prostřednictvím Divadelního studia Marta, které aktivně nabízí středním školám předplatné.

DIFA JAMU chtěla v roce 2011 spolupracovat se Statutárním městem Brnem na vzniku Kreativního centra. Motivací jí byla snaha podpořit absolventy fakulty, kteří ve městě působí a posilují jeho kreativní potenciál ať už na úrovni umělecké, tak na úrovni komerční. Projekt Kreativního centra nicméně vzhledem k technickému stavu vytypované nemovitosti vlastněné městem Brnem nebyl v roce 2011 výrazně rozvíjen. Spolupráce s městem Brnem se samozřejmě rozvíjela také v jiných rovinách. DIFA JAMU poskytovala informace k analytické části Programu rozvoje kultury města Brna, k čemuž je však třeba konstatovat, že výsledný dokument, tzn. samotný program, nebyl řádným způsobem s fakultou ani s celou Janáčkovou akademií projednán tak, jak by si vzhledem k jeho významu, zasloužil. DIFA JAMU také spolupracovala s městem Brnem na společné strategii spolupráce mezi brněnskými univerzitami a městem Brnem. Obě zmíněné aktivity jsou součástí dopracování pátečních strategií města Brna.

Jednou z nejpodstatnějších aktivit, která utužuje spolupráci s jihomoravským regionem a městem Brnem, je Mezinárodní festival divadelních škol SETKÁNÍ/ENCOUNTER. Pro region má řadu krátkodobých i dlouhodobých přínosů. Festival do regionu přináší multiplikační efekt a propaguje kraj za hranicemi ČR, vytváří dobrou pověst města a kraje jako kulturního centra s kvalitními podmínkami pro život apod. Festival svým mezinárodním dopadem dává příležitost studujícím i profesionálním divadelníkům z celého světa možnost setkat se na jednom místě a vytváří tak multikulturní prostor, kde je možné sledovat přístupy k umění různých národů. Díky výhodné poloze Brna, města ve středu Evropy, se stal festival důležitou spojnici evropských i světových divadelních kultur (tím mj. také předurčil zahraniční strategii Divadelní fakulty založenou na koncepci „Bridging East and West“). Mezinárodní festival divadelních škol SETKÁNÍ/ENCOUNTER v roce 2011 vstoupil již do třetí dekády své existence, ale jeho poslání zůstává stále stejné: vytvářet prostor pro vzájemné setkávání divadelníků, studentů a pedagogů uměleckých škol z různých koutů světa, předávání zkušeností, navazování nových kontaktů a vyměňování si názorů na divadelní práci. Organizaci projektu zajišťují převážně studenti Divadelního manažerství a jevištní technologie pod supervizi vedení školy. Do práce na festivalu pak přispívají i jiné ateliéry fakulty, zejména Ateliér scénografie, Ateliér režie a dramaturgie a Ateliér audiovizuální tvorby a divadla. Celoroční příprava, realizace projektu a následná postprodukce jsou pro studenty výbornou praxí a zkušeností. V roce 2011 festival podpořili partneři jako Česká komise pro UNESCO, International Visegrad Fund, Jihomoravský kraj, Ministerstvo kultury České republiky, Statutární město Brno. Prestiž festivalu zvyšuje i činnost DIFA JAMU v mezinárodních sítích a projektech (ELIA, ENCATC, Socrates, Erasmus apod.). Nejen při jeho přípravě, ale především v samotném průběhu, festival studentům nabízí možnost navázat cenné kontakty pro budoucí uplatnění a výrazně také zjednodušuje mobilitu studentů a pedagogů mezi DIFA JAMU a řadou partnerských škol. Studentští organizátoři se zaměřili obzvláště na to, aby na festival přivedli asijské země, protože v průběhu 20 let trvání festivalu se v Brně vyskytly pouze dvě školy z asijského kontinentu, a to z Hong Kongu a Izreale. Přihlášek bylo obdrženo celkem 30, z čehož 4 asijské – školy z Jižní Korey, Filipín, Íránu a Indonésie. Představení se hodnotila podle originality, umělecké kvality a v neposlední řadě podle technické náročnosti. Výběrová komise nakonec vybrala 12 škol včetně Korey, Íránu a Filipín. Kromě tří asijských škol a festivalových stálic Prahy a Bratislavy se do Brna přijeli prezentovat studenti z Lublaně, Winchesteru, Petrohradu a Moskvy, Krakova, Verscia. Kromě tradiční činohry bylo možné zhlédnout i nonverbální a pohybové představení. Inscenace probíhaly na pěti brněnských scénách: v Divadle Husa na provázku, v HaDivadle, v Divadle Bolka Polívky a na dvou scénách DIFA JAMU – v Divadelním studiu Marta a v Kabinetu múz. Vzhledem k tomu, že se během pěti dní na těchto scénách vystřídají divadelní školy z různých koutů světa,

jazyková rozmanitost je velká. Menšiny žijící v České republice se tak mohou setkat s kulturou v jejich mateřském jazyce přímo v Brně.

Divadelní fakulta JAMU se zapojila do druhého ročníku mezinárodního divadelního festivalu Divadelní svět Brno. V rámci tohoto projektu se uskutečnila i „Slavnost masek“, do které byly zapojeny ateliéry DIFA JAMU - studenti scénografie se podíleli na výrobě masek a návrhu průvodu a studenti herectví, divadla a výchovy i klaunské scénické filmové tvorby se zapojili do samotného průvodu jako nositelé masek. Téma průvodu se poutalo k významné brněnské osobnosti a k člověku s nímž je univerzita spjata, k Leoši Janáčkově.

Odborná spolupráce fakulty však probíhá také společně s různými profesními a odbornými organizacemi, např. Česká komora tlumočnicků znakového jazyka, Unie Neslyšících Brno aj. Podrobnosti o členstvích pedagogů či zaměstnanců fakulty v českých i mezinárodních profesních organizacích viz příslušná kapitola (str.54).

Působení v regionu neprobíhá jenom formou stáží, či kooperací s profesní sférou, ale také formou partnerství a spolupráce s komerčními subjekty. V roce 2011 byla prodloužena spolupráce např. s firmou Cat Cut, s.r.o.

Spolupráce s ostatními odběrateli je dána už samotným charakterem umělecké výuky na DIFA JAMU. Řada interních a zejména externích pedagogů jsou umělecky aktivní osobnosti, které v rámci výuky a její reflexe komentují curricula jednotlivých oborů. Řada praktických projektů, které zahrnují studijní programy všech oborů (například festival SETKÁNÍ/ENCOUNTER, Salón původní tvorby nebo festival Sítko), je uměleckými osobnostmi přímo vedena či mentorována a DIFA JAMU spatřuje v tomto přímém zapojení profesionálů do výuky ideální spolupráci s odběratelskou sférou. Ve snaze o lepší uplatnitelnost našich studentů (a nadcházejících absolventů) na trhu práce umožňuje DIFA JAMU realizovat své budově castingy, které jsou nezpochybnitelnou příležitostí ke zviditelnění pro zájemce z řad akademické obce.

### **Partnerství a spolupráce se školami v ČR**

Pro Divadelní fakultu Janáčkovy akademie múzických umění v Brně je jednou z nejpodstatnějších partnerských škol Divadelní fakulta AMU v Praze (DAMU). Fakulty spolu každý rok spolupracují na mnoha projektech, festivalech či konferencích. V roce 2011 spolu školy pracovaly na Pražském Quadriennale scénografie a divadelního prostoru, Mezinárodním festivalu divadelních škol SETKÁNÍ/ENCOUNTER, festivalu Zlomvaz či na Mezinárodní doktorské konferenci.

DIFA JAMU systematicky spolupracuje i s dalšími vzdělávacími institucemi v ČR. Významnou spolupráci DIFA rozvíjí se základními a středními školami na území celé ČR, a to zvláště v rámci přípravy studentů ateliérů Divadlo a výchova a Ateliéru výchovné dramatiky Neslyšících. Spolupráce těchto ateliérů se základními a středními školami je zaměřena na prezentaci možností obou oborů a současně představuje profesní vybavenost absolventů ateliéru Divadlo a výchova a Ateliéru výchovné dramatiky Neslyšících DIFA JAMU pedagogům a vedení škol, čímž zvyšuje jejich konkurenceschopnost na trhu práce formou budoucího profesního uplatnění na základních školách a gymnáziích jak při výuce vzdělávacích oborů, tak i při tvorbě a realizaci nejrůznějších projektů pro studenty a tvůrčích dílen na školách.

Konkrétní spolupráce s mateřskými, základními i středními školami, případně s ostatními vysokými školami probíhá v podobě náslechnů a na ně navazujícího vedení samostatných hodin v rámci

soustavné praxe studentů, realizací krátkodobých projektů, ukázkových hodin, prezentací inscenační projektů, dílen Divadla Fórum atp.

Ateliér Divadlo a výchova spolupracuje zejména s následujícími školami v Brně: ZŠ Hroznová a ZŠ náměstí 28. října 22, s gymnáziem Vídeňská, s Cyrilometodějským gymnáziem a střední odbornou školou pedagogickou Lerchova 63, se Střední školou uměleckého managementu aj.

Ateliér výchovné dramatiky Neslyšících spolupracuje průběžně se základními školami pro sluchově postižené. Část této spolupráce byla realizována v rámci projektu „Inovace VDN“ financovaného z Evropského sociálního fondu, konkrétně s Mateřskou školou a Základní školou pro sluchově postižené, Brno, Novoměstská 21 a se Střední školou, Základní školou a Mateřskou školou pro sluchově postižené, Praha 5, Výmolova 169. Ateliér však rozvíjí spolupráci i s dalšími školami, mimo jakékoli projekty. Jedná se například o Speciální školu Hradec Králové či Speciální školu Drotárska cesta, Bratislava. K významným akcím, kterých se studenti AVDN v roce 2011 aktivně zúčastnili byl například Festival „Slunce“ v pražské Akropoli nebo Mezinárodní festival pantomimy neslyšících v Brně. Ateliér VDN dále spolupracuje s dalšími kulturně vzdělávacími institucemi, kde vzájemná spolupráce přispívá k obohacování studentů novými zkušenostmi v daných institucích. Je to např. Česká komora tlumočnicků znakového jazyka se sídlem v Praze.

Rozvojový projekt Registr uměleckých výsledků (RUV) kromě svého hlavního cíle, jímž je na základě metodiky sledovat výkonnost a kvalitu uměleckých výstupů realizovaných členy akademických obcí uměleckých vysokých škol a fakult, slouží fakultě jako skutečná síť pro mezifakultní spolupráci. Nepochybná je vzájemná spolupráce s uměleckými fakultami ve městě Brně, tzn. spolupráce s Fakultou výtvarných umění a s Fakultou architektury VUT Brno formou vzájemné metodické koordinace, ale také formou nárazové výpomoci sdílení zařízení pro speciální akce (technické vybavení). Díky RUVu se ale také slibně dále rozvíjí spolupráce s UTB Zlín, která byla doposud realizována jako spolupráce jednotlivých ateliérů a oddělení. Postupně však přechází do roviny koordinovaného partnerství.

## Výzkum a vývoj

Výzkum a vývoj na Divadelní fakultě v roce 2011 byl koordinován *Kabinetem pro výzkum divadla a dramatu* (vedoucí prof. PhDr. Josef Kovalčuk). Vědeckými pracovníky kabinetu dále byli: MgA. David Drozd, Ph.D., doc. PhDr. Jan Roubal, Ph.D., prof. PhDr. Bořivoj Srba, DrSc, Mgr. Andrea Jochmanová, Ph.D. (v úvazku 0,5) a vědecké asistentky Mgr. et Mgr. Radka Kunderová a Mgr. Martina Procházková (na plný úvazek). Dále v kabinetu působili i řešitelé dále uvedených grantů GA AV ČR a GAČR. Na práci kabinetu se podíleli i další pedagogové DIFA.

Výzkumná činnost se soustředila do těchto oblastí:

- dokumentace a analýza tvorby brněnských studiových divadel;
- problematika analýzy inscenace v teoretické rovině;
- problematika jevištního výtvarnictví 18. a 19. století;
- problematika performativity;
- výzkum myšlenkového odkazu Josefa Šafaříka pro divadlo;
- profily divadelních tvůrců – pedagogů JAMU.

Další odborná činnost Kabinetu pro výzkum divadla a dramatu:

- organizace tematických konferencí s mezinárodní účastí;
- organizace pravidelných mezinárodních konferencí doktorských studií;
- ediční příprava sborníků z konferencí;
- redakce odborného elektronického periodika *Akademická studia DIFA JAMU*;
- ediční příprava odborných výstupů specifického výzkumu postgraduálních studentů.

Rozsahem nejdůležitější výzkum probíhal v souvislosti s řešením projektů podpořených vědecko-výzkumnými granty:

**GA ČR**

### **Dokumentace a analýza tvorby brněnských studiových divadel**

(řešitel: prof. PhDr. Josef Kovalčuk)

Rok 2011 byl posledním rokem řešení tříletého grantu GA ČR (registrační číslo projektu: 408/09/1733). Na jeho řešení se podíleli: prof. PhDr. Josef Kovalčuk, prof. PhDr. Bořivoj Srba, DrSc., prof. Mgr. Petr Oslzlý, doc. PhDr. Jan Roubal, Ph.D., MgA. David Drozd, Ph.D., Mgr. Klára Hanáková, Ph.D., a doc. PhDr. Tatjana Lazorčáková (z FF UP Olomouc).

Výstupem řešení byly v roce 2011 následující knižní publikace:

- 1) KOVALČUK, Josef – OSZLÝ, Petr. *Společný projekt studiových divadel Cesty (křižovatky – jízdní řády – setkání)*. Brno: JAMU, 2011. ISBN 978-80-7460-003-6.
- 2) ROUBAL, Jan. *Divadlo jako pocitový deník. Analýza a rekonstrukce inscenace HaDivadla Bylo jich 5 a půl (1982–1986)*. Brno: JAMU, 2011. ISBN 978-80-7460-004-3.
- 3) DROZD, David. *Příběhy dlouhého nosu. Analýza a rekonstrukce inscenace Evy Tálské v Divadle (Husa) na provázku*. Brno: JAMU, 2011. ISBN 978-80-7460-005-0.
- 4) LAZORČÁKOVÁ, Tatjana. *Depeše na kolečkách. HaDivadlo 1978. Analýza, rekonstrukce a dokumentace inscenace režiséra Svatopluka Vály*. Brno: JAMU, 2011. ISBN 978-80-7460-006-7.

**GA ČR**

### **Dramatická tvorba Československé televize – studia Brno**

**od jeho vzniku do roku 1989**

(řešitel: MgA. Marek Hlavica, Ph.D.)

V roce 2011 pokračovalo druhým rokem řešení tříletého grantu GA ČR (reg. číslo projektu: P409-10-P565).

Hlavním cílem projektu je prozkoumat dramatickou tvorbu brněnského studia Československé televize v letech 1961-1989. V průběhu průzkumu jsou kriticky analyzována daná audiovizuální dramatická díla z hlediska tematického a formálního, ale i kulturologického.

V druhém roce řešení projektu se podařilo dokončit analýzu všech dochovaných televizních pořadů. Do dnešních dnů se však zachovalo na záznamovém médiu zhruba 80% pořadů vzniklých v brněnském studiu ve zkoumaném období. Zbývajících přibližně 20% jsou pořady, které vznikly, ale byly vysílány pouze přímým přenosem a záznam nebyl vytvořen, případně se v pozdějších letech ztratil nebo byl smazán. V případě těchto pořadů výzkum spočíval v pokusu nalézt scénář pořadu v archivu ČT či alespoň jeho literární předlohu.

### **Další publikace DIFA vydané v roce 2011 péčí edičního střediska JAMU**

ANTONOVA, Marika. *Rytmus jako prostředek projevu neslyšícího herce*. Brno: JAMU, 2011. ISBN 978-80-7460-008-1.

HOFFMANOVÁ, Judita. *Ctibor Turba: Inscenační a režijní práce v letech 1966–1990*. Brno: JAMU, 2011. ISBN 978-80-86928-98-2.

JIRÁSKOVÁ, Marie. *Loutka a moderna*. Řevnice – Brno: Arbor vitae – JAMU, 2011. ISBN 978-80-87164-85-3, 978-80-7460-000-5.

JOCHMANOVÁ, Andrea (ed.). *Texty z Mezinárodního semináře doktorských studií divadelních škol 2003/2005*. Brno: JAMU, 2011. ISBN 978-80-86928-93-7.

KOLEGAR, Jan. *Historie scénických technologií*. Brno: JAMU, 2011. ISBN 978-80-86928-94-4. (2. vydání)

SRBA, Bořivoj. *Paralipomena. K aktuálním otázkám metodologie výzkumu divadelní tvorby*. Brno: JAMU, 2011. ISBN 978-80-7460-013-5.

TRTÍLEK, Pavel. *Specifika francouzského absurdního divadla*. Brno: JAMU, 2011. ISBN 978-80-86928-97-5.

ZAVARSKÝ, Ján. *Kapitolky z dějin scénografie*. Brno: JAMU, 2011. ISBN 978-80-7460-009-8.

### **Další výstupy do RIV připravili**

HLAVICA, Marek. Schechnerova cesta od divadla k performanci. *Divadelní revue*, 2011, č. 2, s. 181–184.

HOROŠČÁK, Marek. Royal Court Theatre, Londýn, červenec 2010. (Zpráva z tvůrčího pobytu s pokusem o mírný přesah). *Theatralia*, 2011, č. 2, s. 207–222.

KUNDEROVÁ, Radka. Samizdatové O divadle redivivus. Diskuse o samizdatovém časopise O divadle. *Divadelní revue*, 2011, č. 3, s. 147–148.

KUNDEROVÁ, Radka. Mocenské strategie v kritickém ohlasu na projekt Cesty (křižovatky–jízdní řády–setkání). In KOVALČUK, Josef – OSŁZLÝ, Petr. *Společný projekt Cesty (křižovatky–jízdní řády–setkání): dokumentace a rekonstrukce projektu*. Brno : JAMU, 2011, s. 298–308. ISBN 978-80-7460-003-6.

MILETIĆ ORUČEVIĆ, Tanja. Na daskama Kraljevine Amnezije. In *Žene u BiH: Dolje ti rijeka, dolje ti je pruga*. Sarajevo: Buybook Sarajevo, 2011. ISBN 13 – 9789958301278.

OSŁZLÝ, Petr (et al.). *Eva Tálská aneb Se mnou smrt a kůň*. Praha: Pražská scéna, 2011. ISBN 978-80-86102-64-1.

PROCHÁZKOVÁ, Martina. Divadlo U stolu. *Theatralia*, 2011, č. 2, s. 64–67.

PROCHÁZKOVÁ, Martina. U stolu s Macbethem. *Theatralia*, 2011, č. 2, s. 197–206.

PŘÍHODOVÁ, Barbora. ... a po listopadu 1989. In PTÁČKOVÁ, Věra – PŘÍHODOVÁ, Barbora – RYBÁKOVÁ, Simona. *Český divadelní kostým / Czech Theatre Costume*. Praha: Nakladatelství



Pražská scéna – Institut Umění – Divadelní ústav, 2011, s. 169–231. ISBN 978-80-86102-71-9 / 978-80-7008-258-4.

RIEGER, Lukáš. Krize českého herectví podle scénologie. *Divadelní revue*, 2011, č. 3, s. 52–56.

ROUBAL, Jan. Two Alternative Trends in Ivan Vyskočil's *Nedivadlo* (1997). In *Czech Theatre Review 1989–2009. Selected articles on Czech theatre from the journal Divadelní revue*. Praha: Institut umění – Divadelní ústav, 2011, s. 124–175. ISBN 978-80-7008-252-2.

SRBA, Bořivoj. Ten mrtvý neleží, vstal! Antické inspirace programového úsilí režiséra Karla Dostala o obnovení klasicistních postupů na jevišti Národního divadla za německé okupace a druhé světové války (1939–1945). ŠÍPOVÁ, Pavlína – SPÍVALOVÁ, Marcela – JIŘÍK, Jan. *Ad honorem Eva Stehlíková*. Praha: Filozofický ústav Akademie věd České republiky, 2011, s. 395–426.

ŠOTKOVSKÝ, Jan. „Já ho mám ráda...“ (Pět variant melodramatu v díle Pavla Kohouta). *Theatralia*, 2011, č. 2, s. 179–196.

## Mezinárodní konference

5th International Conference of Doctoral Studies of Theatre Schools,  
DIFA JAMU, 2. - 3. 12. 2011, Brno

*Vystoupení doktorandů na této konferenci:*

- ✓ Motal, Jan. The Hermeneutics of Film Essay. (5th International Conference of Doctoral Studies of Theatre Schools, DIFA JAMU, 2. - 3. 12. 2011, Brno)
- ✓ Roguljičová, Hana. Film and TV Fairy-tales: Just Fun? (5th International Conference of Doctoral Studies of Theatre Schools, DIFA JAMU, 2.–3. 12. 2011, Brno)
- ✓ Repašská, Lucia. Decomposition Principles of Staging Creation. (5th International Conference of Doctoral Studies of Theatre Schools, DIFA JAMU, 2.–3. 12. 2011, Brno)
- ✓ Galetková, Hana. Puppet Theatre as a Tool of Education. (5th International Conference of Doctoral Studies of Theatre Schools, DIFA JAMU, 2.–3. 12. 2011, Brno)
- ✓ Vojtová, Eva. Czech Radio Drama after 1989. (5th International Conference of Doctoral Studies of Theatre Schools, DIFA JAMU, 2.–3. 12. 2011, Brno)

*Vystoupení na konferencích v ČR:*

- ✓ Radka Kunderová: Strategie vládnoucí moci v kritickém ohlasu na Společný projekt Cesty (křižovatky – jízdní řády – setkání). (pův. název uvedený v programu: Kritický ohlas na inscenační projekt Cesty jako ukazatel stupně cenzury v letech 1984–1985).  
*O divadle na Moravě a ve Slezsku V*, Katedra divadelních, filmových a mediálních studií Filozofická fakulta Univerzity Palackého v Olomouci, 11. 11. 2011.

*Přednášky v Teatrologické společnosti:*

- ✓ 17. 5. 2011: Doc. PhDr. Jan Roubal, Ph.D.: Arte(f)akt? Poznámky nad čarou (ponoru);
- ✓ 17. 10. 2011: Mgr. Andrea Jochmanová, Ph.D.: Subrety a heroiny.

V rámci specifického výzkumu byly v roce 2011 podpořeny projekty v rámci specifického výzkumu doktorských studentů (viz. tabulka č. 10c, str. 22)

## Zajišťování kvality činností DIFA JAMU

Zajišťování kvality činnosti na DIFA JAMU začíná u přístupu jednotlivců ke své vlastní činnosti. Ať už v oblasti výuky, umělecké tvorby, vědecké činnosti i v oblasti provozního zajištění chodu fakulty. Jedná se o široké spektrum procesů, které jsou na naší fakultě provázány a jsou sledovatelné, zejména díky relativně malému formátu organizační struktury. Nicméně systematizace zpětné vazby všech těchto činností je třeba povýšit nad rámce osy Integrovaný rozvojový program fakulty – Výroční zpráva. Za tímto účelem jednak došlo ke sběru informací na 12. semináři Hodnocení kvality vysokých škol v Telči (pořadatel Masarykova univerzita v Brně), jednak byla v rámci centralizovaného rozvojového projektu Registru výsledků tvůrčí umělecké činnosti připravována konference, jejímž účelem bude mezinárodní diskuze k vytvoření Metodiky hodnocení výsledků tvůrčí umělecké činnosti v roce 2012.

V roce 2011 fakulta v rámci celoškolského zapojení do Individuálního projektu národního EFIN aktivně participovala na auditu/procesních analýzách vnitřního prostředí Janáčkovy akademie múzických umění v Brně. Účelem auditu byla podpora a rozvoj efektivních principů řízení, především podpůrných ekonomických a administrativních procesů. Na auditu spolupracovali jak provozní, tak pedagogičtí řídicí pracovníci. Závěrem byl komplex doporučení, která jsou postupně zužitkována v rámci ročních plánů fakulty. Jedním ze závěrů pro rok 2012 byl návrh funkční inovace organizační struktury DIFA JAMU.

## Internacionalizace

Na poli mezinárodní spolupráce byla Divadelní fakulta JAMU v roce 2011 velmi aktivní. Internacionalizace v oblasti vzdělávání i vědy a výzkumu byla jednou z priority aktualizace dlouhodobého záměru na rok 2011. Fakulta zachovala neklesající počet krátkodobých a dlouhodobých mobilit studentů, aktivně působila v mezinárodních uměleckých sítích, kterých je členem; reprezentovala JAMU i české vysoké umělecké školství na předních zahraničních festivalech, konferencích, seminářích či sympoziích; udržela stávající spolupráci s partnerskými školami v zahraničí i navázala spolupráci novou; zvýšila počet přijatých zahraničních stážistů a pořádala významné mezinárodní akce (21. ročník mezinárodního festivalu divadelních škol SETKÁNÍ/ENCOUNTER, 5. Ročník mezinárodní konference doktorských studií divadelních škol).

Navzdory zvýšenému zájmu o zahraniční mobility a rozšíření nabídky akcí však stále nelze vyhovět všem žádostem studentů o příspěvek na zahraniční cestovné z důvodů neustále se snižujících finančních prostředků fakulty. I přesto se nám v roce 2011 podařilo do zahraničí vyslat studenty všech oborů, studenty stěžejních oborů (muzikálové a činoherní herectví, divadelní dramaturgie, činoherní režie) nevyjímaje, a tento trend hodláme zachovat i nadále.

## Členství DIFA JAMU v mezinárodních organizacích a sítích

Divadelní fakulta JAMU byla v roce 2011 členem následujících mezinárodních sítí:

- ✓ ELIA (*European League of Institutes of the Arts*) – Evropská liga institutů umění. Jedná se o mezinárodní síť se sídlem v nizozemském Amsterdamu, která zastupuje přes 350 vysokoškolských institucí všech uměleckých disciplín (výtvarné umění, design, divadlo, hudba, tanec, mediální umění, architektura) v 47 zemích. ELIA pravidelně pořádá významné akce, které slouží jako platforma pro vzájemnou výměnu zkušeností a diskusi nad aktuálními

otázkami uměleckého vysokého školství (ELIA Teacher's Academy, Leadership symposium, Bienální konference, vědecko-výzkumná konference SHARE, NEU/NOW festival atd.).

- ✓ ENCATC (*European Network of Cultural Administration Training Centres*) – Evropská síť vzdělávacích center managementu kultury. ENCATC s hlavním sídlem v Bruselu má status mezinárodní neziskové organizace a zabývá se vzděláváním v oblasti managementu kultury a kulturní politiky. V současné době čítá 100 členů z 35 zemí. MgA. Blanka Chládková, proděkanka pro rozvoj fakulty a zahr. vztahy, zastává v řídicím výboru ENCATCu funkci pokladníka.

Dále pak jednotliví pedagogové fakulty byli zapojeni do níže uvedených organizací:

- Bonner Bienale – patronem tohoto divadelního festivalu dříve konaného v Bonnu, nyní ve Wiesbadenu je za Českou republiku **prof. MgA. Arnošt Goldflam**, pedagog Ateliéru režie a dramaturgie.
- Mezinárodní PEN klub (International PEN) - je celosvětové sdružení spisovatelů, založené v roce 1921 v Londýně. Mezi hlavní cíle klubu patří rozvíjet intelektuální spolupráci a porozumění mezi spisovateli a vytvořit celosvětové společenství spisovatelů, kteří budou klást důraz na klíčovou roli literatury při rozvoji světové kultury. Mezinárodní PEN klub se skládá ze 144 autonomních PEN center ve 101 zemích. Členem Mezinárodního PEN klubu je **prof. MgA. Arnošt Goldflam**, pedagog Ateliéru režie a dramaturgie.
- SIBMAS (*Société Internationale des Bibliothèques et des Musées des Arts du Spectacle*) – Mezinárodní organizace divadelních knihoven a muzeí byla založena v roce 1954. Organizace má za cíl podporovat praktický i teoretický výzkum v uměleckých disciplínách, vytvořit trvalé mezinárodní kontakty mezi knihovnami, muzei, archívy a výzkumnými centry, koordinovat činnost svých členů a usnadnit mezinárodní spolupráci mezi nimi. Každé dva roky pořádá organizace odborné kongresy, jejichž témata jsou problémy daného oboru. Členkou SIBMAS je od roku 1995 i pedagožka DIFA JAMU **doc. PhDr. Margita Havlíčková**.
- THALIA GERMANICA – Mezinárodní společnost, která se zabývá výzkumem německo-jazyčného divadla v zemích mimo Německo a Rakousko. Svůj zájem soustředí na historii německo-jazyčného divadla od Wanderbühne až po současnost. Hlavním cílem asociace je neustále prohlubovat výzkum týkající se historie německo-jazyčného divadla jako součást divadelní historie ostatních zemí. Členem asociace je **doc. PhDr. Margita Havlíčková**
- ASSITEJ (*Association International du Théâtre pour l'Enfance et la Jeunesse*) – Mezinárodní asociace divadla pro děti a mládež byla založena v roce 1965. Cílem organizace je pomáhat rozvoji divadla pro děti a mládež – výměnou zkušeností, pořádáním studijních zájezdů skupin i jednotlivců, pořádáním zájezdů divadelních kolektivů do zahraničí. Organizace má podporovat a prezentovat všechny aktivity a projekty směřující ve prospěch divadla pro děti a mládež. Členem výboru Českého střediska ASSITEJ je **prof. Mgr. Zoja Mikotová**, vedoucí Ateliéru výchovné dramatiky Neslyšících, a mezi řádné členy patří i **Mgr. Marie Jirásková, Ph.D.**, vyučující ateliéru scénografie.
- IPMA (*International Project Management Association*) – Mezinárodní asociace pro projektové řízení. Její prvořadou funkcí je prosazovat porozumění managementu projektů jako profesi, která má svou globální působnost, standardy, znalosti a schopnosti. Sdružuje projektové manažery napříč všemi obory lidské činnosti. Členkou výboru její národní

organizace, Společnosti pro projektové řízení, je od roku 2007 **MgA. Hana Krejčí, Ph.D.**, pedagožka Ateliéru divadelního manažerství a jevištní technologie.

- **OISTAT** (*International Organization of Scenographers, Theatre Architects and Technicians*) - Mezinárodní organizace scénografů, divadelních architektů a techniků, která byla založena v roce 1969 v Praze. Hlavním posláním OISTATu je vytváření a podpora mezinárodní teoretické i praktické výměny v oblasti scénografie, divadelní architektury a divadelních technologií i v dalších oblastech, které se podílejí na vytvoření živých představení, dále vytváření vzájemných kontaktů a komunikace mezi organizacemi i odborníky v jednotlivých zemích a podpora celoživotního vzdělávání odborníků v těchto oblastech. Mezi členy patří **Mgr. Barbora Příhodová** a **Mgr. Marie Jirásková, Ph.D.**, pedagožky Ateliéru scénografie.

### Smlouvy o spolupráci a jejich realizace

V rámci programu LLP ERASMUS spolupracovala DIFA JAMU s následujícími partnerskými školami:

- ✓ Aarhus Universitet, Department of Aesthetic Studies, Aarhus, Dánsko;
- ✓ Theatre Academy of Finland, Helsinky, Finsko;
- ✓ Mikkeli University of Applied Science, Savonlinna, Finsko;
- ✓ Sibelius Academy, Helsinky, Finsko;
- ✓ Aalto University School of Art and Design, Finsko;
- ✓ Iceland Academy of Arts, Rejkjavík, Island;
- ✓ Lietuvos muzikos ir teatro akademija, Vilnius, Litva;
- ✓ Latvian Academy of Culture, Riga, Lotyšsko;
- ✓ Universität der Künste Berlin, Berlín, Německo;
- ✓ Folkwang Hochschule Essen, Německo;
- ✓ Estonian Academy of Music and Theatre, Tallin, Estonsko;
- ✓ Oslo University College, Faculty of Fine Art and Drama, Faculty of Education, Oslo, Norsko;
- ✓ The Ludwig Solski State Drama School in Cracow, Krakov, Polsko;
- ✓ Escola Superior de Teatro e Cinema, Instituto Politécnico de Lisboa, Amadora, Portugalsko;
- ✓ Universität Mozarteum, Salzburg, Rakousko;
- ✓ Universität für Musik und darstellende Kunst, Vídeň, Rakousko;
- ✓ Universität für Musik und darstellende Kunst Graz, Graz, Rakousko;
- ✓ Vysoká škola múzických umění v Bratislavě, Divadelní fakulta, Filmová a televizní fakulta, Slovensko;
- ✓ University of Ljubljana, Ljubljana, Slovinsko;
- ✓ Real Escuela Superior de Arte Dramático, Madrid, Španělsko;
- ✓ Escuela Superior de Arte Dramático de Murcia, Murcia, Španělsko;
- ✓ Universidad de Granada, Facultad de Ciencias de Educación, Granada, Španělsko;
- ✓ Royal Conservatoire of Scotland, Glasgow, Velká Británie;
- ✓ University College Falmouth incorporating Dartington College of Arts, Velká Británie;
- ✓ Cardiff School of Creative and Cultural Industries, University of Glamorgan, Cardiff, Velká Británie;
- ✓ University of Northampton, Velká Británie;
- ✓ Newport School of Art, Media and Design, University of Wales, Newport, Velká Británie;
- ✓ Haliç University, Istanbul, Turecko;
- ✓ Hacettepe University, Ankara State Conservatory, Ankara, Turecko;
- ✓ Istanbul Aydin University, Istanbul, Turecko;

- ✓ Anadolu University, Eskisehir, Turecko.

Díky spolupráci prostřednictvím mezinárodního festivalu divadelních škol SETKÁNÍ/ENCOUNTER a členství fakulty v mezinárodních sítích se DIFA podařilo navázat spolupráci s těmito školami:

- ✓ Accademia di belle arti Palermo, Palermo, Itálie;
- ✓ Hamburg University of Music and Theatre, Hamburk (Německo);
- ✓ Instituto Politécnico do Porto – Escola Superior de Música, Artes e Espectáculo, Porto, Portugalsko;
- ✓ University of Winchester, Winchester, Velká Británie.

Dále mimo program Erasmus měla DIFA JAMU dohody o spolupráci s:

- ✓ VŠMU, Bratislava, Slovensko.

### Mobility studentů v rámci programu LLP ERASMUS

Prostřednictvím programu ERASMUS mohlo v roce 2011 (nebo stále ještě může) realizovat zahraniční mobility celkem 36 studentů, z toho 8 bylo na pracovní stáži (tzv. SMP mobilita) a 28 na studijním pobytu (tzv. SMS mobilita). Díky finanční podpoře programu Erasmus uskutečnilo v zahraničí v roce 2011 výukový pobyt (tzv. STA mobilita) 9 pedagogů fakulty a školících pobytů (tzv. STT mobilita) se zúčastnili 2 administrativní zaměstnanci.

stupeň studia	počet
bakalářský	2
magisterský	5
doktorský	1
<b>CELKEM</b>	<b>8</b>

#### Přehled studentů účastnících se pracovní stáže

*Tabulka 14a - Studenti na pracovních stážích*

stupeň studia	počet
bakalářský	6
magisterský	22
doktorský	0
<b>CELKEM</b>	<b>28</b>

#### Přehled studentů účastnících se studijního pobytu

*Tabulka 14 b - Studenti na studijních pobytech*

### Výuka a pobyt zahraničních pedagogů/administrativních pracovníků na DIFA JAMU

V rámci projektů FRVŠ realizovaných v průběhu roku 2011 působil na DIFA singapurský pedagog Ramesh Meyyappan a to v ateliéru VDN (projekt „Storytelling ve znakové řeči“, řešitelka projektu: prof. Mgr. Zoja Mikotová).

V rámci programu Erasmus působili na DIFA JAMU následující pedagogové či administrativní pracovníci:

- ✓ Yasemin Cicekcisoy z Haliç University v Istanbulu (Turecko) na Zahraničním oddělení DIFA JAMU;
- ✓ Jonna Sunberg z TEAKu v Helsinkách (Finsko) na Zahraničním oddělení DIFA JAMU;

- ✓ José Luís Ramos Marín a Rosário Saavedra Gomez z Universidad de Granada (Španělsko) na Zahraničním oddělení DIFA JAMU;
- ✓ Ebru Gokdag z Anadolu University v Eskisehiru (Turecko) v ateliéru VDN;
- ✓ Zuzana Mrvová z Divadelní fakulty VŠMU v Bratislavě (Slovensko) v ateliéru ADMJT.

### **Výukový pobyt pedagogů DIFA v zahraničí**

(v rámci programu Erasmus)

- ✓ Mgr. Pierre Nadaud vedl mezinárodní dílnu pohybového divadla na Lietuvosmuzikosirteatroakademija ve Vilniusu (Litva);
- ✓ MgA. Hana Slavíková, Ph.D. a Mgr. Rodrigo Morales působili na Accademia di belle arti Palermo, Palermo (Itálie);
- ✓ Ing. David Strnad vedl taneční dílnu na Escuela Superior de Arte Dramático de Murcia, Murcia (Španělsko);
- ✓ Doc. Mgr. Jana Preková a Mgr. Jan Štěpánek vyučovali na Haliç University v Istanbulu (Turecko);
- ✓ MgA. Hana Krejčí, Ph.D. realizovala výukový pobyt na Sibelius Academy v Helsinkách (Finsko);
- ✓ Mgr. Barbora Příhodová vyučovala na Escuela Superior de Arte Dramático de Murcia (Španělsko);
- ✓ Doc. Mgr. Ivo Krobot přednášel na Escola Superior de Teatro e Cinema v Amadoře (Portugalsko).

### **Pracovní pobyt zaměstnanců DIFA v zahraničí**

(v rámci programu Erasmus)

- ✓ Ing. Ivana Oulehlová, referentka studijního oddělení, realizovala týdenní pracovní pobyt na Haliç University v Istanbulu (Turecko);
- ✓ Mgr. Petra Kaderková, referentka zahraničního oddělení, realizovala školení na Haliç University v Istanbulu (Turecko);.

### **Mobility studentů DIFA**

(v rámci programu Erasmus)

#### **Pracovní stáže:**

- BcA. Adam Hrabal (I. ročník navazujícího mag. studia oboru Divadlo a výchova) působil v Redbridge Drama Centre (Velká Británie);
- MgA. Jakub Vitek (II. ročník doktorského studia oboru Dramaturgie a autorská tvorba) působil v ColorfulRadio (Velká Británie);
- BcA. Petr Kačírek (II. roč. navazujícího mag. studia oboru Audiovizuální tvorba a divadlo) realizoval pracovní stáž v Českém centru v Berlíně (Německo);
- Rastislav Kuka (II. ročník bakalářského studia oboru jevištní technologie) působil na divadelní akademii TEAK v Helsinkách (Finsko);
- BcA. Patricia Glinská (I. ročník navazujícího mag. studia divadelní manažerství) působila na Ayuntamiento de Málaga (Španělsko);

- Tomáš Příkrý (III. bakalářského studia oboru jevištní technologie) působil na divadelní akademii TEAK v Helsinkách (Finsko);
- BcA. Tereza Adámková (I. ročník navazujícího magisterského studia oboru RTDS) realizovala stáž na Impakt Foundation v Utrechtu (Nizozemí);
- BcA. Lenka Hajdučková (I. ročník navazujícího magisterského studia oboru RTDS) realizovala stáž na Designersblock v Londýně (Velká Británie).

### Studijní pobyty:

- BcA. Lucie Macháčková (II. ročník navazujícího mag. studia oboru Rozhlasová a televizní dramaturgie a scénáristika) studovala v zimním semestru 2010/2011 na Newport School of Art, Media and Design, University of Wales (Velká Británie);
- Marek Urban (III. roč. oboru Rozhlasová a televizní dramaturgie a scénáristika) studoval v zimním semestru 2010/2011 na Newport School of Art, Media and Design, University of Wales (Velká Británie);
- BcA. Tereza Kratochvílová (II. ročník navazujícího mag. studia oboru Rozhlasová a televizní dramaturgie a scénáristika) studovala v zimním semestru 2010/2011 na Escola Superior de Teatro e Cinema (Portugalsko);
- Bc. Lucia Pazderková (II. ročník navazujícího mag. studia oboru audiovizuální tvorba a divadlo) studovala v zimním semestru 2010/2011 na Escola Superior de Teatro e Cinema (Portugalsko);
- Lucie Vyhnálková (III. roč. oboru scénografie) studovala v zimním semestru 2010/2011 na Halic University (Turecko);
- BcA. Patrícia Glinská (I. ročník navazujícího mag. studia divadelní manažerství) studovala v zimním semestru 2010/2011 na Universidad de Granada (Španělsko);
- Lukáš Graca (IV. roč. oboru muzikálové herectví) studoval v akademickém roce 2010/2011 na Escuela Superior de Arte Dramático de Murcia (Španělsko);
- Markéta Šváblová (IV. roč. oboru muzikálové herectví) studovala v akademickém roce 2010/2011 na Ludwig Solski State Drama School in Cracow (Polsko);
- Lenka Hajdučková (III. roč. studia oboru Rozhlasová a televizní dramaturgie a scénáristika) studovala v zimním semestru 2010/2011 na University of Ljubljana (Slovinsko);
- BcA. Iveta Ryšavá (I. roč. navazujícího magisterského studia divadelní dramaturgie) studovala v letním semestru 2010/2011 na University of Glamorgan (Velká Británie);
- BcA. Dagmar Radová (I. roč. navazujícího magisterského studia divadelní dramaturgie) studovala v letním semestru 2010/2011 na Hamburg University of Music and Theatre (Německo);
- BcA. Tomáš Koňářík (II. roč. navazujícího magisterského studia RTDS) studoval v letním semestru 2010/2011 na University of Ljubljana University of Ljubljana, Ljubljana, (Slovinsko);
- BcA. Iryna Shkaruba (II. roč. navazujícího magisterského studia RTDS) studovala v letním semestru 2010/2011 na University of Ljubljana University of Ljubljana, Ljubljana, (Slovinsko);
- BcA. Helena Michková (I. roč. navazujícího magisterského studia divadelní dramaturgie) studovala v letním semestru 2010/2011 na Estonian Academy of Music and Theatre (Estonsko);
- Bianka Dingová (II. ročník bakalářského studia RTDS) studovala v letním semestru 2010/2011 na Divadelní fakultě VŠMU (Slovensko);

- BcA. Ivana Miklošková (I. roč. navazujícího magisterského studia oboru scénografie) studovala v zimním semestru 2011/2012 na Oslo University College, Faculty of Fine Art and Drama (Norsko);
- BcA. Lenka Jabůrková (I. roč. navazujícího magisterského studia oboru scénografie) studovala v zimním semestru 2011/2012 na Aalto University School of Art and Design, (Finsko);
- BcA. Eva Kašpárková (I. ročník navazujícího mag. studia oboru divadelní manažerství) studovala v zimním semestru 20011/2012 na Mikkeli University of Applied Sciences (Finsko);
- BcA. Kateřina Horáčková (I. ročník navazujícího mag. studia Divadlo a výchova) studovala v zimním semestru 2011/2012 na Universidad de Granada (Španělsko);
- BcA. Barbora Sedláčková (I. ročník navazujícího mag. studia Divadlo a výchova) studovala v zimním semestru 2011/2012 na Universidad de Granada (Španělsko);
- BcA. Miroslav Jindra (I. ročník navazujícího mag. studia Divadlo a výchova) studoval v zimním semestru 2011/2012 na divadelní akademii TEAK v Helsinkách (Finsko);
- BcA. Jan Neugebauer I. ročník navazujícího mag. studia Divadlo a výchova) studoval v zimním semestru 2011/2012 na LatvianAcademyof Culture (Lotyšsko);
- Zuzana Velichová (IV. roč. oboru činoherní herectví) studovala v zimním semestru 2011/2012 na Escuela Superior de ArteDramático de Murcia (Španělsko);
- Martin Sládeček (III. roč. bakalářského studia oboru divadelní dramaturgie) studoval v zimním semestru 2011/2012 na UniversitätMozarteum (Rakousko);
- BcA. Barbora Herčíková (I. ročník navazujícího mag. studia oboru činoherní režie) studovala v zimním semestru 2011/2012 na Ludwig SolskiState Drama School in Cracow (Polsko);
- BcA. Mária Smreková(I. ročník navazujícího mag. studia oboru činoherní režie) studovala v zimním semestru 2011/2012 na LatvianAcademyof Culture (Lotyšsko);
- BcA. Rebeka Uličná (I. ročník navazujícího mag. studia oboru Rozhlasová a televizní dramaturgie a scénáristika) studovala v zimním semestru 2011/2012 na NewportSchoolof Art, Media and Design, University of Wales (Velká Británie);
- Radka Hoffmanová (III. roč. oboru Rozhlasová a televizní dramaturgie a scénáristika) studovala v zimním semestru 2011/2012 naEscola Superior de Teatro e Cinema, InstitutoPolitécnico de Lisboa, (Portugalsko).

Studenti DIFA využili v roce 2011 i jiných stipendijních programů na podporu studia v zahraničí či pracovních stáží:

- BcA. Tereza Koláčková (I. roč. nav. mag. studia oboru Divadlo a výchova) studovala v zimním semestru 2011/2012 na Divadelní fakultě VŠMU v Bratislavě (Slovensko) díky stipendia Akademické informační agentury MŠMT ČR;
- BcA. Tereza Hořínková (I. ročník navazujícího mag. studia oboru divadelní manažerství) realizovala v zimním semestru 2011/2012 pracovní stáž v New Yorku (USA).



*Tabulka 15 - Mobilita studentů a akademických pracovníků podle zemí*

<b>Mobilita studentů a akademických pracovníků podle zemí</b>				
<b>Země</b>	<b>Počet vyslaných studentů</b>	<b>Počet přijatých studentů</b>	<b>Počet vyslaných akademických pracovníků</b>	<b>Počet přijatých akademických pracovníků</b>
<i>Argentina</i>		<b>1</b>		
<i>Estonsko</i>	<b>1</b>			
<i>Finsko</i>	<b>5</b>		<b>1</b>	
<i>Island</i>		<b>1</b>		
<i>Itálie</i>			<b>2</b>	
<i>Litva</i>			<b>1</b>	
<i>Lotyšsko</i>	<b>2</b>	<b>2</b>		
<i>Německo</i>	<b>2</b>			
<i>Nizozemí</i>	<b>1</b>			
<i>Norsko</i>	<b>1</b>			
<i>Polsko</i>	<b>2</b>	<b>1</b>		
<i>Portugalsko</i>	<b>3</b>		<b>1</b>	
<i>Rakousko</i>	<b>1</b>			
<i>Slovensko</i>	<b>2</b>	<b>3</b>		<b>1</b>
<i>Slovinsko</i>	<b>3</b>	<b>1</b>		
<i>Spojené státy americké</i>	<b>1</b>			
<i>Spojené státy mexické</i>		<b>1</b>		
<i>Španělsko</i>	<b>6</b>	<b>6</b>	<b>2</b>	
<i>Turecko</i>	<b>1</b>	<b>4</b>	<b>2</b>	<b>1</b>
<i>Velká Británie</i>	<b>7</b>	<b>1</b>		
<b>CELKEM</b>	<b>38</b>	<b>21</b>	<b>9</b>	<b>2</b>

**AKTION**

DIFA JAMU v roce 2011 pokračovala v řešení projektu *Tvůrčí setkání tří kultur* realizovaného prostřednictvím programu na podporu spolupráce mezi Českou republikou a Rakouskem AKTION. V rámci projektu se uskutečnila setkání studentů a pedagogů všech tří partnerských škol do projektu zapojených (DIFA JAMU, Pedagogická fakulta UK v Praze a Max Reinhardt Seminar ve Vídni). Přínosem projektu bylo navázání kontaktů mezi vyučujícími a studenty různých společenských vědních oborů, spojení světa germanistiky a umění a vzájemně obohacující komunikace.

## Zahraníční studenti na DIFA JAMU

Většina zahraničních studentů studovala na DIFA JAMU v mezinárodním studijním programu Bridging East and West (dále jen jako BEW) určeném především studentům výměnných programů. V roce 2011 tento program zaznamenal zvýšený počet zájemců z řad zahraničních studentů, a to i z mimoevropských zemí (Argentina, Mexiko). Došlo k vytvoření mezinárodní skupiny, jakéhosi ekvivalentu ateliéru, jejímž supervizorem se stala doc. Tanja Miletić Oručević, která zároveň působila jako režisérka inscenačního projektu, na němž se všichni zahraniční studenti podíleli. Na základě aktuální poptávky byly do programu zařazeny nové volitelné předměty (např. tvůrčí fotografie, audiovizuální projekt, seminář režie a dramaturgie či klaunská tvorba). Nově bylo zahraničním studentům umožněno navštěvovat předměty původně určené pouze českým posluchačům (např. předměty v ateliéru muzikálového herectví). Nová nabídka předmětů a obsah programu byly uveřejněny v brožuře, která byla rozeslána partnerským školám. Doc. Miletić Oručević se zahraničními studenty vytvořila představení *Skleněný obzor* inspirované románem britského autora Simona Mawera *Skleněný pokoj*. Představení bylo součástí doprovodného programu PQ+.

## Program Erasmus

V akademickém roce 2010/2011 studovalo na DIFA JAMU 8 zahraničních studentů:

- ✓ Gizem Güçlü (III. roč. oboru činoherní herectví) z Hacettepe University v Ankaře (Turecko);
- ✓ HüseyinAytuğÇelik (III. roč. oboru činoherní herectví) z Istanbul Aydin University (Turecko);
- ✓ Sena Tuğçe Güner (III. roč. oboru činoherní herectví) z Hacettepe University v Ankaře (Turecko);
- ✓ Carlos Alonso Vilches (III. roč. oboru muzikálové herectví) Escuela Superior de ArteDramático de Murcia (Španělsko);
- ✓ Maria BeresaluzeEspigares (III. roč. oboru muzikálové herectví) Escuela Superior de ArteDramático de Murcia (Španělsko);
- ✓ Tyrfingur Tyrfingsson (III. roč. oboru činoherní režie) IcelandAcademyoftheArts (Island);
- ✓ Karolina Krawiec (III.roč. oboru činoherní herectví) z PWST v Krakově (Polsko);
- ✓ Kristina Mihelj (II. roč. oboru divadelní dramaturgie) z AGRFT, University ofLjubljana (Slovinsko).

A v akademickém roce 2011/2012 fakulta v rámci programu ERASMUS ke studijnímu pobytu přijala:

- ✓ Libor Hanzalík (III. roč. oboru činoherní režie) z Divadelní fakulty VŠMU v Bratislavě;
- ✓ Michael Latorre Perez (III. roč. oboru divadlo a výchova) z Universidad de Granada, Facultad de Ciencias de la Educación (Španělsko);
- ✓ Javier PerezValverde (III. roč. oboru divadlo a výchova) z Universidad de Granada, Facultad de Ciencias de laEducación (Španělsko);
- ✓ Bazyli WiktorBrzoska (III. roč. oboru jevištní technologie) z NewportSchoolof Art, Media and Design, University of Wales, Newport (Velká Británie);
- ✓ Ugur Caglayan (II. roč. oboru činoherní herectví) zAnadolu University, Eskisehir (Turecko),
- ✓ Dace Grants (II. roč. nav. mag. studia oboru divadelní dramaturgie) z Latvian Academy of Culture (Lotyšsko);
- ✓ Viesturs Rozins (I. roč. nav. mag. studia oboru divadelní dramaturgie) z Latvian Academy of Culture (Lotyšsko);

- ✓ Sara Vidal Berenguer (III. roč. oboru činoherní herectví) z Escuela Superior de ArteDramático de Murcia (Španělsko);
- ✓ Virginia ZambranaQuarrato (III. roč. oboru muzikálové herectví) z Escuela Superior de ArteDramático de Murcia (Španělsko).

### **Ostatní programy**

Dále na DIFA JAMU v roce 2011 v rámci jiných programů studovali tito zahraniční studenti:

- ✓ Ingrid Ditisheim (Argentina) realizovala na DIFA JAMU výzkumný pobyt v období říjen – prosinec 2011;
- ✓ Mauricio Estrada Aguilar (Mexiko) uskutečnil výzkumný pobyt v celém ak. roce 2011/2012;
- ✓ Eva Holasová (Slovensko) studovala v I. ročníku navazujícího mag. studia oboru Divadlo a výchova);
- ✓ Ivona Škulová (Slovensko) studovala v IV. roč. oboru činoherní herectví.

### **Účast DIFA JAMU na mezinárodních festivalech a akcích**

Účast našich studentů a pedagogů na mezinárodních fórech se ukazuje nejen jako přínosná pro jejich osobní a profesní rozvoj, ale osobní vazby a prezentace DIFA JAMU jsou klíčové pro udržení stávající spolupráce a navázání kontaktů na školy nové, a to především s těmi, které nejsou zapojeny do programů celoživotního vzdělávání.

### **Zahraníční cesty pedagogů**

I v roce 2011 se DIFA snažila udržet vazby na mezinárodní umělecké síť. Pravidelně se účastnila velkých akcí jimi pořádaných, mezi těmi nejvýznamnější můžeme zmínit:

- Zasedání řídicího výboru ENCATC v Bruselu /Belgie/ a Helsinkách /Finsko/;
- Výroční konference ENCATC v Helsinkách /Finsko/;
- Mezinárodní dílny v rámci soutěže Languages through Lenses 2011 pořádané ELIA v Amsterdamu /Nizozemí/ a Berlíně /Německo/;
- ELIA vědecko-výzkumná konference v Helsinkách /Finsko/.

Kontakty s mezinárodní scénografickou sítí OISTAT byly upevněny díky prezentaci DIFA na mezinárodní výstavě PQ 2011.

Díky finančním prostředkům z RP na podporu mezinárodní spolupráce bylo možné vyhovět většímu zájmu zaměstnanců DIFA o výjezdy na mezinárodní akce. Jednou z nejvýznamnějších akcí byl 31. ročník mezinárodní studentského festivalu v Moskvě, který se konal na prestižní umělecké škole VGIK. Festivalu se účastnily přední školy z Ruské federace i Evropy. Studenti DIFA zde velmi důstojně reprezentovali JAMU a obdrželi pozvání na příští ročník.

Dále mohli zástupci fakulty prezentovat tvůrčí a vzdělávací proces DIFA JAMU na těchto mezinárodních akcích:

- 31. ročník mezinárodní studentského festivalu ve VGIKu v Moskvě /Ruská federace/;
- Eupopäisches & Internationales Gehörlosen Theater Festival /Rakousko/;
- Mezinárodní festival divadelních škol v Lodži /Polsko/;
- Monitorovací návštěva na divadelních školách v Berlíně /Německo/;
- Odborný seminář o divadelní výchově v Galantě /Slovensko/;

- Veletrh světelného designu ShowTech 2011 v Berlíně /Německo/;
- Mezinárodní festival divadelních škol ve Varšavě /Polsko/.

### Účast studentů na mezinárodních akcích

Díky finanční podpoře z rozvojových projektů „Mezinárodní mobilita studentů DIFA“ a „Mezinárodní spolupráce DIFA JAMU“ mohli studenti DIFA JAMU v zahraničí realizovat mobility krátkodobějšího charakteru, jako např.: účast studentů na mezinárodních dílnách, seminářích, festivalech či konferencích v zahraničí. Tohoto druhu mobilit využívali studenti zejména z oborů, kterým charakter studijních plánů a studijní povinnosti v DS Marta obtížně umožní realizovat dlouhodobé výjezdy do zahraničí (muzikálové a činoherní herectví, divadelní dramaturgie, činoherní režie).

Studenti DIFA JAMU se v roce 2011 zúčastnili následujících akcí:

- Mezinárodní seminář o kreativních průmyslech v Bratislavě /Slovensko/- divadelní manažerství (4 studenti);
- Krátkodobý studijní pobyt na Maltě – činoherní herectví (1 student);
- Mezinárodní konference kulturního managementu v Tbilisi /Gruzie/ - divadelní manažerství (1 student);
- Mezinárodní divadelní festival v Lodži /Polsko/ - činoherní herectví (9 studentů) a divadelní manažerství (1 student);
- ELIA mezinárodní dílna týkající se video soutěže „*Languages through Lenses 2011*“ v Amsterdamu /Holandsko/ a Berlíně /Německo/- činoherní režie (1 student);
- Studijní cesta do Theater Brett ve Vídni /Rakousko/ - činoherní herectví (9 studentů), divadelní dramaturgie (4 studenti) a činoherní režie (1 student);
- Mezinárodní seminář EUNIC v Bratislavě /Slovensko/- divadelní manažerství (2 studenti);
- Mezinárodní festival divadelních škol ve Varšavě /Polsko/ - divadelní manažerství (1 student), činoherní režie (1 student), scénografie (1 student), divadelní dramaturgie (2 studenti), jevištní technologie (1 student), muzikálové herectví (1 student) a činoherní herectví (7 studentů);
- Mezinárodní divadelní festival v Ostrihomu a Egri /Maďarsko/ - činoherní herectví (2 studenti), divadlo a výchova (1 student), divadelní manažerství (1 student) a činoherní režie (1 student);
- Mezinárodní herecká dílna v Theater Brett ve Vídni /Rakousko/ - činoherní herectví (2 studenti);
- Výroční konference ENCATC v Helsinkách /Finsko/ - divadelní manažerství (2 studenti);
- Studijní cesta do IVF v Bratislavě /Slovensko/ - divadelní manažerství (1 student);
- Mezinárodní divadelní festival Divadelná Nitra v Nitře /Slovensko/ - činoherní režie (1 student);
- Mezinárodní festival *Cirqueactuel* v Auch /Francie/ - klaunská scénická a filmová tvorba (7 studentů);
- Mezinárodní festival studentského divadla FIST07 v Bělehradu (Srbsko) - činoherní režie (1 student), divadelní manažerství (1 student), jevištní technologie (1 student), scénografie (1 student), divadelní dramaturgie (1 student) a činoherní herectví (1 student);
- Vědecko-výzkumná konference SHARE v Helsinkách /Finsko/ - činoherní režie (1 student);
- 31. mezinárodní studentský festival ve VGIKu v Moskvě /Ruská federace/ - činoherní herectví (2 studenti).

Z tohoto rozvojového projektu byly rovněž částečně finančně podpořeny cesty studentů na zahraniční studijní pobyty a pracovní stáže v rámci výměnných programů i mimo ně (14 studentů).

Mobility našich studentů do zahraničí byly velmi úspěšné (zde můžeme zmínit např. účast studentů na Mezinárodním studentském festivalu FIST07 v Bělehradu, kde představení DIFA JAMU získalo dvě ze tří hlavních cen – cenu publika za nejlepší představení a cenu pro Lucii Končokovou za nejlepší herečku) a zároveň velmi přínosné pro rozvoj zahraničních aktivit a mezinárodní spolupráce celé fakulty.

I v roce 2011 byla DIFA úspěšná ve video soutěži *Languages through Lenses 2011* pořádané ELIA. Cílem soutěže bylo natočit krátké filmové spoty o max. délce 90 vteřin propagující multilingvismus. Do finále soutěže se dostala i Barbora Herčíková (I. roč. nav. mag. studia oboru činoherní režie), která pod pedagogickou supervizí Mgr. Petra Francána uspěla s krátkým filmem *Café Alfa*, který je možný zhlédnout na webu ELIA:

<http://www.elia-artschools.org/Activities/languages-through-lenses-2011/view-all-films>

### Mezinárodní akce pořádané na půdě DIFA JAMU

DIFA JAMU sehrála i v roce 2011 významnou pořadatelskou úlohu. Největší akcí byl 21. ročník **mezinárodního festivalu divadelních škol SETKÁNÍ/ENCOUNTER** (5. – 9. dubna 2011), který se zaměřil na spolupráci s asijskými školami. Motto loňského ročníku festivalu byl „Potlesk, prosím!“. Toto téma vzniklo z předpokladu, že potlesk a divák samotný je velmi důležitou součástí divadla, tudíž je potřeba vyzdvihnout jeho podstatu. Míra intenzity a délky potlesku nepřímou určuje kvalitu nebo alespoň určitou líbivost zhlédnutého představení. "Potlesk, prosím" se stává i jistým přáním herce směrem k divákům.

Diváci měli možnost zhlédnout představení ze zemí jako: Filipíny, Jižní Korea, Irán, Ruská federace, Velká Británie, Švýcarsko, Slovinsko, Polsko, Slovensko a domácí Česká republika. Více informací o 21. ročníku festivalu je k dispozici na: <http://www.encounter.cz/archive/2011/>

Neméně významnou akcí pořádanou na DIFA JAMU v roce 2011 byl **5. ročník mezinárodní konference doktorských studií divadelních škol**, který se konal v termínu 2. – 3. prosince 2011. Tato konference je platformou pro porovnání různých konceptů studia a výzkumu na poli divadelní praxe. Jejím přínosem je především sdílení zkušeností, získání informací a nových kontaktů pro další profesionální rozvoj. Na 5. ročníku konference zazněly příspěvky z Ruska, Portugalska, Rumunska, Finska, Švédska, Litvy, Holandska a Slovenska. Českou republiku zastupovali studenti DIFA JAMU a DAMU (pro účely konference příspěvek připravili a přednesli tito naši doktorandi: Eva Vojtová, Hana Galetková, Hana Roguljičová, Jan Motal a Lucia Repašská).

5. ročník mezinárodní konference doktorských studií divadelních škol zaznamenal velký zájem i ohlas odborného publika. Konference se konala pod záštitou SHARE, vědecko-výzkumné sekce Evropské ligy uměleckých institucí ELIA. Výstupem z konference bude sborník příspěvků publikovaný v anglickém jazyce.

## Zastoupení VVŠ v českých VŠ (ČKR, RVŠ), mezinárodních a profesních organizacích

*Tabulka 16 – Zastoupení JAMU v českých i mezinárodních profesních organizacích*

Organizace	Stát	Status
ELIA (European League of Institutes of the Arts)	Nizozemí	člen
ENCATC (European Network of Cultural Administration Training Centres)	Belgie	člen
Bonner Bienale	Německo	člen
Mezinárodní PEN klub (International PEN)	Velká Británie	člen
SIBMAS (Société Internationale des Bibliothèques et des Musées des Arts du Spectacle)	Francie	člen
THALIA GERMANICA	Německo	člen
ASSITEJ (Association International du Théâtre pour l'Enfance et la Jeunesse)	Francie	člen
IPMA (International Project Management Association)	Švýcarsko	člen
OISTAT (International Organization of Scenographers, Theatre Architects and Technicians)	Tajwan	člen

\* Pozn.: Status – postavení VVŠ v organizaci, např. člen, předseda, místopředseda apod.

### Individuální členství zaměstnanců DIFA JAMU:

*Akademik mezinárodní Akademie umění* – PhDr. Oxana Smilková, CSc.

*Akademie literatury české* – prof. MgA. Arnošt Goldflam

*AIP ČR k přípravě odborníků v oblasti inovačního podnikání* – doc. Ing. Ivan Hálek, CSc. (člen pracovního týmu)

*ARTDRALA* – Alexandra Noubel (členka)

*ASSITEJ* – prof. Mgr. Zoja Mikotová

*AUGUR Consulting* – agentura pro průzkum trhu, doc. Ing. Ivan Hálek, CSc. (člen pracovního týmu)

*Časopis Universitas* – doc. Ing. Ivan Hálek, CSc. (člen redakční rady)

*Česká filmová a televizní akademie* – prof. Mgr. Jan Gogola

*Česká konference rektorů* – prof. PhDr. Václav Cejpek (místopředseda ČKR pro oblast vzdělávání)

*DILIA* – doc. Wolfgang Spitzbardt

*Divadelní revue* – doc. PhDr. Jan Roubal, PhD. (od 2002 člen redakční rady)

*Divadelní ústav Ruské federace* – PhDr. Oxana Smilková, CSc.

*Dramaterapeutická společnost ČR* – prof. Mgr. Zoja Mikotová

*Drom, o.p.s.* – Mgr. Simona Hlínová (externí spolupráce)

*ELIA (subsít PROSPERO)* – MgA. Blanka Chládková

*ENCATC* – MgA. Blanka Chládková (členka správní rady)

*FRVŠ* – JUDr. Lenka Valová (členka dozorčí rady; předsedkyně oborové rady „A“), prof. PhDr. Miroslav Plešák a MgA. Ondřej Vodička (oborová rada „F2“)

*Grantová komise pro dětské estetické aktivity MK ČR* – Mgr. Veronika Rodriguezová (členka)

*Grantová komise pro tvůrčí stipendia při Ministerstvu kultury ČR* – prof. PhDr. Miroslav Plešák (člen)

*MOIF Cambridge* – PhDr. Oxana Smilková, CSc.  
*MŠMT ČR* – JUDr. Lenka Valová (členka rady programu)  
*NIPOS ARTAMA Praha* – Mgr. Veronika Rodriguezová (2007–2010) – členka  
*Občanské sdružení Labyrinty herectví* – PhDr. Oxana Smilková, CSc.  
*Obec překladatelů* – prof. PhDr. Antonín Přidal  
*Obec spisovatelů* – prof. MgA. Arnošt Goldflam, prof. PhDr. Antonín Přidal  
*OISTAT* – Mgr. Barbora Příhodová  
*PEN klub* – prof. MgA. Arnošt Goldflam  
*Praemium Bohemiae* – prof. PhDr. Václav Cejpek (člen výběrové komise)  
*Rada města Brna* – doc. PhDr. Margita Havlíčková (2007 – dosud členka Poradního sboru)  
*Rada vysokých škol* – JUDr. Lenka Valová (členka předsednictva); MgA. Blanka Chládková  
*Sdružení pro rozhlasovou tvorbu* – prof. PhDr. Antonín Přidal  
*Sdružení pro tvořivou dramaturgii* – prof. PhDr. Silva Macková  
*SIBMAS* – doc. PhDr. Margita Havlíčková (1995 – dosud členka)  
*Společnost pro projektové řízení = národní organizace International Project Management Association* – MgA. Hana Krejčí, Ph.D. (členka výboru společnosti od února 2007)  
*Správní rada MU* – prof. Pavel Švanda  
*Teatrologická společnost* – doc. PhDr. Margita Havlíčková (členka od 1997, 2002 – 2008 členka výboru); prof. PhDr. Miroslav Plešák, PhDr. Jan Roubal, Ph.D.  
*Thalia Germania* – doc. PhDr. Margita Havlíčková (2006 – dosud členka)  
*Umělecká rada AMU* – prof. PhDr. Václav Cejpek  
*Umělecká rada DAMU* – prof. PhDr. Josef Kovalčuk, doc. MgA. Zbyněk Srba, Ph.D.  
*Umělecká rada VŠMU* – prof. PhDr. Josef Kovalčuk, doc. MgA. Zbyněk Srba, Ph.D.  
*Vědecká rada Masarykovy univerzity* – prof. PhDr. Václav Cejpek, prof. PhDr. Pavel Švanda  
*Výběrová komise ceny Praemium Bohemiae* – prof. PhDr. Václav Cejpek

### Informační a komunikační technologie

Na DIFA jsou zabezpečovány především procesy související s uměleckou tvorbou, vědeckovýzkumnými a pedagogickými činnostmi – tedy ty technologie, které jsou užívány jako výukové pomůcky. Laboratoř práce s médii realizuje výuku na multimediálních pracovních stanicích a ve specializovaných k tomu určených učebnách s výukovými pomůckami, prostřednictvím kterých lze simulovat tvůrčí děje a provoz profesních pracovišť orientace daného ateliéru.

Stav i užití výukových pomůcek na DIFA odráží vývoj nejmodernějších trendů v daných oblastech orientovaných na vysokoškolskou pedagogickou činnost, vědeckovýzkumnou činnost dramatických umění a v neposlední řadě s tím související uměleckou činnost. Diverzifikovaná pracoviště odpovídajících technologických řetězců spolu komunikují kompatibilními protokoly, formáty dat. Velký důraz je především kladen na operativní dostupnost a tvůrčí svobodu nezbytnou pro kvalitní umělecký výkon i rozvoj zralých kompetentních osobností.

Problém finanční zátěže volených technologií a obslužných programů je na Divadelní fakultě řešen s výběrovou náročností na straně jedné a u běžných činností cílenou orientací na volně dostupné aplikace vyvíjené internetovou komunitou. V souladu s tímto faktem probíhá základní výuka převážně na uživatelských programech s licencemi GNU, GPL a Open Source, ve formátech podporovaných v zemích EU. Pro potřeby specifické výuky pracující s náročnými audiovizuálními

procesy jsou užívány kvalitní profesionální technologie s parametry odpovídajícími profesionální sféře. Dostatečná škála a dostupnost aplikací souvisejících s informačními technologiemi je podporována orientací na multiplatformní technologie.

V současné době má každý ateliér, a tím tedy i každý student a pedagog, dostupný komunikační audiovizuální a informační technologický řetězec nezbytný pro kvalitní uměleckou i odbornou činnost související se studiem na Divadelní fakultě JAMU v Brně.

### **Informační infrastruktura**

Rychlá a dostatečná dostupnost informací je zabezpečována kvalifikovaným systematickým užíváním audiovizuálních a informačních technologických řetězců pro snímání, zpracování, archivaci a prezentaci získaných datových souborů orientovaných do rozsáhlých informačních zdrojů a komplexů.

Úměrně se zvyšujícími se nároky na ovládání a užívání informačních a audiovizuálních technologií jsou rozšiřovány studijní plány o další odborné předměty a semináře. Povinná výuka vztahující se k informačním a audiovizuálním technologiím pro všechny studenty DIFA JAMU je minimálně dvousemestrální a směřuje od vedení audiovizuální dokumentace aktivit souvisejících se studiem a odbornou činností, až po kvalifikované, zralé užití informačních a komunikačních audiovizuálních prostředků, které jsou integrovanou součástí umělecké tvorby. Tuto oblast odráží navazující specializovaná výuka, která vychází z profilů a studijní orientace jednotlivých ateliérů.

Snahou odborníků z řad pedagogického sboru je udržení nezbytné úrovně reprodukce a vývoje jak obsahu, tak i technologických řetězců, srovnatelných s ostatními školami u nás i v zahraničí.

V rámci fakulturního intranetu jsou dostupné významné umělecké i odborné práce studentů. Orientace na audiovizuální formát typu DVD Video umožnila dynamické zpřístupnění záznamů uměleckých děl, seminářů i dílen, uložených na fakulturním serveru v síti DIFANet, i fyzickou archivaci.

Vybavení specializovaných učeben informačními a audiovizuálními technologiemi umožňuje rozšířit výuku o aktivní umělecké i vědeckovýzkumné činnosti v nejvyšší možné kvalitě a rozsahu. Použití distribuovaného zpracování obrazových i zvukových záznamů odpovídá potřebám výuky, finančním možnostem fakulty, a směřuje k postupné decentralizaci a svobodnému přístupu k těmto tvůrčím procesům i technologiím.

### **Dostupnost informačních zdrojů**

Všechna pracoviště a ateliéry mají přístup k informačním technologiím, ze kterých je dostupný intranetový informační server, diskové pole s archivem, domovské adresáře s dostatečnou kapacitou a přes Internet i externí zdroje informací včetně e-mailu a dalších.

Tento systém je přímo propojen s laboratořemi a pracovními stoly pro práci s audio a video záznamy, dále pak s prezentačními místy a učebnami. Součástí celého technologického řetězce je i dynamicky se rozvíjející archiv dokumentů. Aktivní postprodukce (od umělecké až po vědeckovýzkumnou) a prezentace tak přímo využívá celý komplex informačních a komunikačních technologií.

Nedílnou součástí fakulturních informačních zdrojů je například intranetový zvukový časopis „BlackBox“, který by měl být rozšířen na internetový, tedy dostupný nejširší veřejnosti. V dohledné době by měla být jeho struktura rozšířena o audiovizuální tvorbu.



## Vnější a vnitřní informační systémy

### Webové stránky DIFA JAMU

Divadelní fakulta JAMU využívá webové stránky, které v roce 2010 redesignovala a obsahově obohatila především kvůli dostupnosti informací - postupná aktualizace informací, vylepšování vzhledu, práce na přehlednosti a logice jednotlivých odkazů byla i v roce 2011 jedním z důležitých prvků zájmu nejen vedení fakulty, ale i jednotlivých ateliérů. V současné době je připravována anglická jazyková mutace. Správa webových stránek má centralizovanou podobu a je zajišťována celoškolským webmasterem. Tento model zajišťuje dobrou dostupnost informací, zejména pro uchazeče o studium, studenty a pedagogy.

Na využívání dalších informačních systémů (ekonomický systém SAP, studijní informační systém SIS atd.), které jsou spravovány centrálně, se Divadelní fakulta podílí jako uživatel a v kooperaci s příslušnými rektorátními pracovišti.

Od roku 2010 je WiFi síť naší školy připojena k nadnárodnímu projektu EDUROAM, což znamená, že uživatelé (a to jak studenti, tak i pedagogové a nepadagogičtí zaměstnanci) se mohou pomocí svých přihlašovacích údajů připojit k WiFi sítím i na jiných školách či institucích, které jsou do projektu připojeny (např. student na stáži může připojit na internet se svým notebookem v Anglii a obráceně, studenti cizích škol se mohou připojit bez problémů i u nás). Díky zapojení do tohoto projektu se zkvalitnila mobilita studentům, kteří již nemusí kontaktovat správce sítí na partnerských institucích (jednoduše použijí přihlašovací údaje ze své instituce a ty se automaticky přes síť ověřovacích serverů dostanou až na domácí server; ten, jsou-li údaje správné, uživatele ověří a zašle pozitivní odpověď serveru vzdálené instituce; tímto okamžikem je student připojen so sítě a může pohodlně pracovat). Podrobnosti naleznete na stránkách projektu [www.eduroam.cz](http://www.eduroam.cz).

### Světelné a odbavovací technologie

V minulém období bylo učiněno několik kroků v inovaci video odbavovací techniky, světelné a jevištní techniky. Divadelní fakulta se tak přiblížila k naplnění vize otevření oboru „světelného designu“, o jehož akreditaci na podzim roku 2011 požádala. V této souvislosti byly vyčleněné prostory vhodné k výuce inovovaných předmětů jevištní technologie (především v souvislosti se scénickým svícením) neustále dovybavovány a byla tak rozvíjena technologická základna „světelné laboratoře“ (místnost č. 017), která slouží jak účelům Výzkumného centra JAMU, tak potřebám klasické výuky. Mezi významné aktivity lze zařadit postupné zdokonalování výuky mediaserverových technologií Coolux a Wysiwyg, s jejichž zapojením se v budoucnu počítá i v živých či performativních akcích. Světový trend v používání těchto zařízení jde cestou mimořádného rozvoje, takže studenti prací s těmito špičkovými technologiemi zvyšují svou kredibilitu na trhu práce potažmo kvalitu a atraktivitu svých uměleckých počinů. Oblast světelného výzkumu se v současnosti koncentruje na problematiku protínání se umělecko-technologických činností, podporu rozvoje talentu studentů s technologickým či kreativním zaměřením a hledání průsečíku uměleckých či technologických aktivit.

## Hospodaření fakulty

V roce 2011 probíhala většina procesů na Divadelní fakultě standardním způsobem. Přehled o hospodaření fakulty lze získat z tabulky – *Výkaz o hospodaření fakulty*.

Hlavním zdrojem příjmů DIFA byla dotace MŠMT, rozdělená do několika ukazatelů. Nejdůležitější příjem je odvozen od počtu studentů, další pak souvisejí s podporou institucionálního a specifického výzkumu či realizací projektů FRVŠ, rozvojových projektů a dalších aktivit. Ostatní příjmy jsou pak tvořeny především poplatky za přijímací řízení a tržbami ze vstupného ve studiu Marta či z kurzovního „letních škol“. Jako v předchozích letech i v roce 2011 jsou nejvýznamnější nákladovou položkou hospodaření DIFA JAMU mzdové náklady. V oblasti provozu je to pak správa a údržba budovy.

*Tabulka 17 – Výkaz o hospodaření fakulty*

### Výkaz zisků a ztrát dle činností

Profit centrum/skupina: 30 Divadelní fakulta JAMU

Vykazované období: 1 - 12 / 2011

Položka	Hlavní činnost	Doplňková činnost	Celkem
<b>I. Spotřebované nákupy celkem</b>	<b>5 514 056,74</b>	<b>9 603,33</b>	<b>5 523 660,07</b>
1. Spotřeba materiálu	3 175 002,43	9 603,33	3 184 605,76
2. Spotřeba energie	2 339 054,31	-	2 339 054,31
<b>II. Služby celkem</b>	<b>4 906 608,36</b>	<b>315 415,00</b>	<b>5 222 023,36</b>
5. Opravy a udržování	275 865,11	-	275 865,11
6. Cestovné	444 975,95	-	444 975,95
7. Náklady na reprezentaci	103 584,60	52 625,40	156 210,00
8. Ostatní služby	4 082 182,70	262 789,60	4 344 972,30
<b>III. Osobní náklady celkem</b>	<b>44 040 096,92</b>	<b>-</b>	<b>44 040 096,92</b>
9. Mzdové náklady	33 222 546,00	-	33 222 546,00
10. Zákonné sociální pojištění	10 817 550,92	-	10 817 550,92
<b>IV. Daně a poplatky celkem</b>	<b>3 597,00</b>	<b>-</b>	<b>3 597,00</b>
14. Daň silniční	3 597,00	-	3 597,00
<b>V. Ostatní náklady celkem</b>	<b>4 147 135,70</b>	<b>1 400,00</b>	<b>4 148 535,70</b>
18. Ostatní pokuty a penále	1 500,00	-	1 500,00
21. Kursové ztráty	2 589,22	-	2 589,22
22. Dary	-	-	-
23. Manka a škody	-	-	-
<b>VI. Odpisy, prod. majetek, tvorba rezerv</b>	<b>3 528 261,80</b>	<b>-</b>	<b>3 528 261,80</b>
25. Odpisy DNM a DHM	3 528 261,80	-	3 528 261,80
<b>NÁKLADY CELKEM</b>	<b>62 139 756,52</b>	<b>326 418,33</b>	<b>62 466 174,85</b>
<b>I. Tržby za vlastní výk. a za zboží celkem</b>	<b>672 570,25</b>	<b>101 021,66</b>	<b>773 591,91</b>
1. Tržby za vlastní výrobky	39 787,25	-	39 787,25
2. Tržby z prodeje služeb	632 783,00	101 021,66	733 804,66
<b>IV. Ostatní výnosy celkem</b>	<b>4 100 210,34</b>	<b>291 893,92</b>	<b>4 392 104,26</b>
15. Úroky	103,13	-	103,13
16. Kursové zisky	17 005,49	-	17 005,49

17. Zúčtování fondů	727 220,91	-	727 220,91
18. Jiné ostatní výnosy	3 389 891,79	291 893,92	3 681 785,71
<b>V. Tržby z prodeje majetku celkem</b>	<b>2 583,30</b>	-	<b>2 583,30</b>
19. Tržby z prodeje DNM a DHM	2 583,30	-	2 583,30
<b>VI. Přijaté příspěvky celkem</b>	<b>33 000,00</b>	-	<b>33 000,00</b>
27. Přijaté příspěvky (dary)	33 000,00	-	33 000,00
<b>VII. Provozní dotace celkem</b>	<b>57 403 056,41</b>	-	<b>57 403 056,41</b>
29. Provozní dotace	57 403 056,41	-	57 403 056,41
<b>VÝNOSY CELKEM</b>	<b>62 211 420,30</b>	<b>392 915,58</b>	<b>62 604 335,88</b>
Výsledek hospodaření před zdaněním	71 663,78	66 497,25	138 161,03
<b>Výsledek hospodaření po zdanění</b>	<b>71 663,78</b>	<b>66 497,25</b>	<b>138 161,03</b>

## Závěr

Divadelní fakulta realizuje výuku k divadlu, které vnímá jako týmovou uměleckou tvorbu a rovněž příležitost pro experiment. Důsledně se snažíme vytvářet prostor pro výzkum a vývoj směřovaný do oblasti výchovy a vzdělávání v uměleckých profesích. To vše s vědomím významného společenského dopadu. Samozřejmou součástí tohoto usilování je hledání a snaha po pojmenování samotného poslání umělecké tvorby a etiky umělecké profese. Velkým problémem je skutečnost, že umělecké školství je v současnosti výrazně podfinancované, není umožněno odpovídající odměňování špičkových pedagogů a odborníků z praxe. V této souvislosti je mimořádně malá finanční motivace pro potenciální pedagogy z řad umělců v produktivním věku ke spolupráci. Drastické krácení rozpočtu a tendence k dalšímu omezování finančních prostředků pro vysoké školy ze strany státu a MŠMT ukazují, že bude stále obtížnější udržet současné nastavené parametry. Naším prvořadým úkolem bude hledat taková řešení, která zajistí, aby neklesla vysoká úroveň výuky i výzkumu; rovněž nesmí být podvázán další rozvoj fakulty.

## Seznam použitých zkratk:

- ADaV** Ateliér Divadlo a výchova DIFA JAMU  
**AMU** Akademie múzických umění v Praze  
**ARTDRALA** ARTs DRAMatiques et LANGues  
**AS** Akademický senát  
**ASSITEJ** Association International du Théâtre pour l'Enfance et la Jeunesse  
**DAMU** Divadelní fakulta Akademie múzických umění v Praze  
**DIFA** Divadelní fakulta Janáčkovy akademie múzických umění v Brně  
**DILIA** Divadelní, literární, audiovizuální agentura  
**ECTS** European Credit Transfer System  
**ELIA** European League of Institutes of the Arts  
**ENCATC** European Network of Cultural Administration Training Centres  
**ESF OP RLZ** Evropský sociální fond Operační program Rozvoj lidských zdrojů  
**ESF OP VK** Evropský sociální fond Operační program Vzdělávání pro konkurenceschopnost  
**EU** Evropská unie  
**FAMU** Filmová a televizní fakulta AMU Praha  
**FF MU** Filozofická fakulta Masarykovy univerzity Brno  
**FRVŠ** Fond rozvoje vysokých škol  
**GA ČR** Grantová agentura České republiky  
**GA AV ČR** Grantová agentura Akademie věd České republiky  
**IPMA** International Project Management Association  
**IVF** International Visegrad Fund  
**JAMU** Janáčkovy akademie múzických umění v Brně  
**KSFT** Ateliér klaunské scénické a filmové tvorby DIFA JAMU  
**MŠMT** Ministerstvo školství, mládeže a tělovýchovy  
**OISTAT** International Organization of Scenographers, Theatre Architects and Technicians  
**OVIS** Oddělení výpočetních a informačních služeb  
**RTDS** Rozhlasová a televizní dramaturgie a scenáristika  
**RUV** Registr uměleckých výkonů  
**SAV Bratislava** Slovenská akadémia vied  
**SIBMAS** Société Internationale des Bibliothèques et des Musées des Arts du Spectacle  
**SIS** Studentský informační systém  
**SVČ** Středisko volného času Labyrint v Brně Bohunicích  
**UKF Nitra** Univerzita Konštantína Filozofa v Nitre  
**VDN** Výchovná dramatika Neslyšících

**VGIK** Russian State Institute of cinematography named by S. Gerasimov

**VŠMU** Vysoká škola múzických umení v Bratislave

**VUT** Vysoké učení technické v Brně

## Přehled obrázků a tabulek

- Obrázek 1** Organizační schéma fakulty
- Tabulka 1** Struktura akademických pracovníků (osoby)
- Tabulka 2** Zaměstnanci Divadelní fakulty (úvazky)
- Tabulka 3** Výše pracovních úvazků a nejvyšší dosažené vzdělání pracovníků DIFA
- Tabulka 4** Počty studijních programů a oborů
- Tabulka 5a** Zájem uchazečů o studium v bakalářských a nenavazujících magisterských oborech
- Tabulka 5b** Zájem uchazečů o studium v navazujících magisterských oborech
- Tabulka 5c** Zájem uchazečů o studium v doktorských studijních oborech (v rozdělení podle formy studia na interní a kombinovanou)
- Tabulka 6** Počty aktivně studujících studentů
- Tabulka 7** Počty neúspěšných studentů
- Tabulka 8** Počty absolventů
- Tabulka 9** Akce uskutečněné v rámci celoživotního vzdělávání
- Tabulka 10a** Přehled realizovaných projektů FRVŠ
- Tabulka 10b** Souhrnný přehled zapojení DIFA do projektů FRVŠ
- Tabulka 10c** Přehled realizovaných projektů v rámci specifického výzkumu DIFA
- Tabulka 11** Realizované rozvojové projekty
- Tabulka 12** Přehled rozvojových projektů realizovaných v roce 2011
- Tabulka 13a** Přehled inscenací v Divadelním studiu Marta
- Tabulka 13b** Přehled premiér v Divadelním studiu Marta
- Tabulka 14a** Studenti na pracovních stážích
- Tabulka 14b** Studenti na studijních pobytech
- Tabulka 15** Mobilita studentů a AP dle zemí
- Tabulka 16** Zastoupení JAMU v českých i mezinárodních profesních organizacích
- Tabulka 17** Výkaz o hospodaření fakulty