

**VÝROČNÍ ZPRÁVA  
DIFA JAMU**



**2010**

## Obsah

<b>Obsah</b> .....	<b>2</b>
<b>Úvod</b> .....	<b>4</b>
<b>Organizační schéma fakulty</b> .....	<b>6</b>
<b>Složení orgánů fakulty</b> .....	<b>6</b>
<i>Vedení DIFA JAMU</i> .....	6
<i>Akademický senát JAMU</i> .....	7
<i>Akademický senát DIFA JAMU</i> .....	7
<i>Umělecká rada DIFA JAMU</i> .....	8
<i>Disciplinární komise DIFA JAMU</i> .....	8
<i>Akademičtí pracovníci fakulty</i> .....	9
<i>Kalendárium roku 2010 (pracovníci fakulty)</i> .....	10
<b>Studijní a pedagogická činnost</b> .....	<b>10</b>
<i>Studijní programy a obory</i> .....	10
<i>Uchazeči</i> .....	11
<i>Studenti</i> .....	13
<i>Neúspěšní studenti, prostupnost studia</i> .....	14
<i>Zahraniční studenti</i> .....	15
<i>Nabídka studia v cizích jazycích, společné studijní programy</i> .....	16
<i>Absolventi</i> .....	16
<i>Uplatnění absolventů</i> .....	17
<i>Celoživotní vzdělávání</i> .....	18
<i>Stipendia studentům a ocenění</i> .....	18
<i>Přístup ke vzdělávání</i> .....	19
<i>Kreditní systém, dodatek k diplomu</i> .....	20
<i>Studium handicapovaných studentů</i> .....	20
<b>Další činnost fakulty</b> .....	<b>21</b>
<i>Grantové projekty pro rozvoj a inovaci studijních plánů</i> .....	21
<i>Fond rozvoje vysokých škol</i> .....	21
<i>Rozvojové projekty</i> .....	23
<i>Evropský sociální fond</i> .....	26
<i>Kulturně – vzdělávací projekty</i> .....	28
<i>Mezinárodní festival divadelních škol SETKÁNÍ/ENCOUNTER 2010</i> .....	28
<i>Salon původní tvorby</i> .....	29
<i>Festival dramatické výchovy „Sítko“</i> .....	29
<i>Špíl-Berg</i> .....	30
<i>BlackBox</i> .....	30
<b>Rozvojová činnost fakulty</b> .....	<b>31</b>
<i>Divadelní studio Marta</i> .....	32
<i>Odborná spolupráce s regionem a odběratelskou sférou</i> .....	34
<i>Partnerství a spolupráce se školami v ČR</i> .....	35
<b>Výzkum a vývoj</b> .....	<b>35</b>
<i>Josef Šafařík – život a dílo v kontextu kultury 20. století</i> .....	36
<i>Dokumentace a analýza tvorby brněnských studiových divadel</i> .....	36
<i>Dramatická tvorba Československé televize – studia Brno od jeho vzniku do roku 1989</i> .....	37
<i>Publikace DIFA vydané v roce 2010 péčí edičního střediska JAMU</i> .....	38
<b>Další výstupy do RIV</b> .....	<b>38</b>
<b>Vystoupení na mezinárodních konferencích v zahraničí:</b> .....	<b>38</b>
<i>Zajišťování kvality činností DIFA JAMU</i> .....	39
<b>Mezinárodní spolupráce</b> .....	<b>40</b>
<i>Členství DIFA JAMU v mezinárodních organizacích a sítích</i> .....	40
<i>Smlouvy o spolupráci a jejich realizace</i> .....	41
<i>Přehled studentů účastnících se pracovní stáže</i> .....	43
<i>Přehled studentů účastnících se studijního pobytu</i> .....	43
<i>Účast DIFA JAMU na mezinárodních festivalech a akcích</i> .....	43

<i>Výuka a pobyt zahraničních pedagogů na DIFA JAMU .....</i>	43
<i>Výukový pobyt pedagogů DIFA v zahraničí .....</i>	44
<i>Pracovní pobyt zaměstnanců DIFA v zahraničí.....</i>	44
<i>Výjezdy studentů DIFA.....</i>	44
<i>Zahraníční studenti na DIFA JAMU.....</i>	47
<i>Program Erasmus .....</i>	47
<i>Ostatní programy .....</i>	48
<i>Další zahraniční aktivity .....</i>	48
<i>Zahraníční aktivity v kontextu dlouhodobého záměru DIFA.....</i>	51
<i>Zastoupení VVŠ v českých VŠ (ČKR, RVŠ), mezinárodních a profesních organizacích.....</i>	52
<b>Informační a komunikační technologie .....</b>	<b>53</b>
<i>Informační infrastruktura.....</i>	54
<i>Dostupnost informačních zdrojů .....</i>	54
<i>Vnější a vnitřní informační systémy .....</i>	55
<i>Webové stránky DIFA JAMU .....</i>	55
<i>Světelné a odbavovací technologie .....</i>	55
<b>Hospodaření fakulty .....</b>	<b>56</b>
<b>Závěr.....</b>	<b>58</b>
<i>Seznam použitých zkratk:.....</i>	58
<i>Přehled obrázků a tabulek.....</i>	59

## Úvod

Klíčová pozornost vedení fakulty byla v průběhu roku 2010 věnována důslednému zajišťování maximální výše kvality úrovně výuky všech oborů, důraz byl kladen na praktické i teoretické předměty (proběhlo několik výrazných personálních změn v pedagogickém sboru, v řadě ateliérů nastoupili mladí pedagogové s výraznou divadelní zkušeností z praxe). Neustále se také zvyšuje náročnost na závěrečné bakalářské, magisterské a doktorské práce. Nejlepší z nich jsou posléze publikovány. Vzniká tak unikátní řada odborných publikací. Velká pozornost je také věnována veškerým uměleckým projektům vznikajícím na fakultě a rovněž včetně absolventským inscenacím v Martě.

Divadelní fakulta JAMU zřetelně zvyšuje svoje aktivity v realizaci celé řady grantů, pravidelně předkládá projekty, které v případě udělení a následné realizace významně obohacují působnost fakulty v oblasti výuky, umělecké tvorby, vědy a výzkumu. Grantové projekty rovněž výrazně posilují následnou tvůrčí a uměleckou činnost posluchačů.

Finanční prostředky na tyto aktivity jsou čerpány především z grantů Fondu rozvoje vysokých škol, Rozvojových programů MŠMT a Evropského sociálního fondu. Studenti měli letos rovněž možnost zúčastnit se studentské grantové soutěže financované z prostředků účelové podpory na specifický vysokoškolský výzkum, který je prováděn studenty při uskutečňování akreditovaných doktorských studijních programů a který je spojen s jejich vlastním individuálním výzkumem. Prostřednictvím inovačních a rozvojových projektů v roce 2010 tak byl důsledně podporován rozvoj výzkumné, pedagogické i umělecké činnosti Divadelní fakulty. Mimořádného výsledku bylo dosaženo např. v rámci realizace grantu GAČR (Dokumentace a analýza tvorby brněnských studiových divadel), kdy byly vydány čtyři mimořádné publikace autorů J. Kovalčuka, B. Srby, P. Oslzlého a K. Hanákové, knihy dalších autorů jsou připraveny k publikování v roce 2011.

Jedním z klíčových úkolů fakulty je prohlubování mezinárodní spolupráce. Nejviditelnější akcí z této oblasti (vedle zahraničních zájezdů, studentských i pedagogických mobilit aj.) představoval v uplynulém roce bezesporu 20. ročník festivalu divadelních škol SETKÁNÍ/ENCOUNTER, který se uskutečnil ve dnech 6. – 10. dubna 2010. Tato přehlídka si již získala světové renomé, o čemž svědčí mj. každoroční mimořádný zájem o účast ze strany zahraničních divadelních škol. V loňském roce bylo v hlavním programu představeno třináct inscenací z jedenácti zemí, mezi nimiž byly např., Polsko, Rakousko, Kolumbie, Finsko, Rusko, Německo, Bulharsko, Německo, Turecko, Velká Británie. Pravidelnými účastníky Setkání jsou vždy rovněž partnerské školy z Prahy a Bratislavy (DAMU a VŠMU). V doprovodném programu se představilo několik dalších komorních inscenací připravených našimi posluchači. Festival poskytuje každoročně unikátní příležitost studentům i pedagogům zúčastněných škol ke vzájemnému porovnávání forem výuky inscenační práce, k přátelské konfrontaci nejrozmanitějších tvůrčích postupů a k zevrubným diskuzím o způsobu uvažování o divadle nejmladší divadelní generací ze všech koutů světa. Tento festival je nedílnou součástí studijních plánů celé řady ateliérů a je zajišťován takřka stoprocentně prostřednictvím festivalové rady z řad studentů naší fakulty (především posluchači Ateliéru divadelního manažerství a jevištní technologie). Organizační příprava představuje celoroční práci a studentům tak vytváří mimořádnou příležitost průběžně si ověřovat svoje teoretické poznatky v praxi.

Významnými festivalovými aktivitami DIFA jsou rovněž Salon původní tvorby, který představuje formou scénického čtení a jednoduchých inscenací původní autorskou tvorbu posluchačů, a Festival dramatické výchovy Sítko, který je příležitostí prezentovat tvorbu Ateliéru Divadlo a výchova za uplynulý akademický rok. Poskytuje rovněž možnost setkání odborníků i zájemců, kteří se zmíněnou problematikou systematicky zabývají.

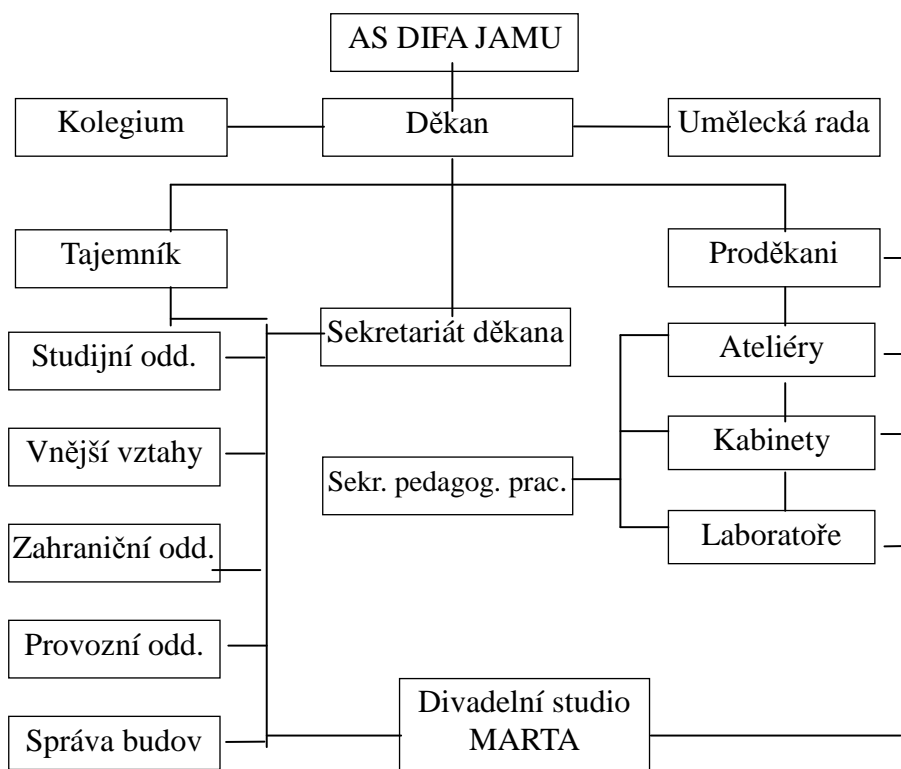
Nezbytná je průběžná inovace studijního programu, která je jednou z důležitých součástí dlouhodobého záměru a která by se neobešla bez externích dotačních programů. Vzhledem

k úctyhodnému počtu vyučovaných oborů (včetně vznikajícího nového oboru Lighting design a plánovaného zavedení Univerzity /akademie/ třetího věku) je nutné této oblasti věnovat výjimečnou pozornost. Byla rovněž zahájena stavba Divadla na Orlí, nového výukového prostoru, hudebně – dramatické laboratoře. To vše otevírá zcela nové nároky na vznik nových, (a je zřejmé, že stále náročnějších) programů.

## Organizační schéma fakulty

Hlavním samosprávným prvkem Divadelní fakulty je Akademický senát (AS DIFA JAMU). Další části fakulty, jejich vzájemné vztahy a postavení, jsou znázorněny následujícím organizačním schématem:

*Obrázek 1 – Organizační schéma DIFA JAMU*



## Složení orgánů fakulty

### Vedení DIFA JAMU

#### **Děkan**

doc. MgA. Zbyněk **SRBA**, Ph.D.

#### **Proděkani**

prof. PhDr. Josef **Kovalčuk**  
věda, výzkum a zahraniční koncepce

prof. PhDr. Silva **Macková**  
studijní záležitosti

MgA. Blanka **Chládková**  
rozvoj fakulty a zahraniční vztahy

#### **Tajemník**

MgA. Ondřej **Vodička**

## Akademický senát JAMU

(28. listopadu 2007 – 27. listopadu 2010)

### pedagogové:

PhDr. Květoslava **Horáčková**, Ph.D. – předsedkyně  
Mgr. Karel **Hegner** – místopředseda  
prof. PhDr. Jindra **Bártová**  
doc. MgA. Martin **Opršál**  
doc. Mgr. Jan **Kolegar**  
prof. PhDr. Petr **Osolobě**, Ph.D.  
Mgr. Sylva **Talpová**  
MgA. Zdeněk **Šmukař**

### studenti:

Pavel **Lojda** – tajemník, student HF  
MgA. Jana **Bařinková** – studentka HF  
Michaela **Mixová** – studentka DIFA  
Karolína **Zmeková** – studentka DIFA

(28. listopadu 2010 – 27. listopadu 2013)

### pedagogové:

PhDr. Květoslava **Horáčková**, Ph.D. – předsedkyně  
Mgr. Sylva **Talpová** – místopředsedkyně  
doc. MgA. Ivo **Krobot**  
prof. Mgr. Petr **Oslzlý**  
BcA. Jan **Hons Šuškleb**  
doc. MgA. Martin **Opršál**  
prof. Mgr. Jindřich **Petráš**  
MgA. Zdeněk **Šmukař**

### studenti:

Hana **Hřebačková** - tajemník, studentka DIFA  
Jakub **Jelínek** – student HF  
MgA. Gabriel **Rovňák** – student HF  
Táňa **Kovaříková** – studentka DIFA

## Akademický senát DIFA JAMU

(15. listopadu 2007 – 14. listopadu 2010)

### pedagogové:

Mgr. Aleš **Bergman**, Ph.D. (do 21. dubna 2008)  
prof. Mgr. Nika **Brettschneiderová** (od 22. dubna 2008)  
Mgr. Karel **Hegner**  
Mgr. Hana **Charvátová**  
doc. Mgr. Jan **Kolegar** – předseda  
Mgr. Sylva **Talpová** – místopředsedkyně  
MgA. Lukáš **Rieger**, Ph.D.

studenti:

Zdeňka **Kujová**  
Magdaléna **Lišková** – tajemnice  
Ondřej **Novotný**

(15. listopadu 2010 – 14. listopadu 2014)

pedagogové:

MgA. Eva **Brhelová**, Ph.D.  
Mgr. Hana **Halberstadt** - místopředsedkyně  
Prof. PhDr. Miroslav **Plešák** - předseda  
MgA. Lukáš **Rieger**, Ph.D.  
MgA. Jan **Šotkovský**  
MgA. Pavel **Trtílek**, Ph.D.

studenti:

Juraj **Augustin**  
Eva **Kašpárková** - tajemnice  
Bc. Lukáš **Kopecký**

## Umělecká rada DIFA JAMU

prof. PhDr. Václav **Cejpek**  
prof. Mgr. František **Derfler**  
Mgr. Pavel **Drábek**, Ph.D.  
prof. Alois **Hajda**  
doc. Mgr. Jan **Hančil** /DAMU Praha/  
prof. Mgr. Miloslav **Klíma** /DAMU Praha/  
prof. PhDr. Josef **Kovalčuk**  
doc. Juraj **Letenay** /VŠMU Bratislava/  
doc. PhDr. Silva **Macková**  
prof. Mgr. Zoja **Mikotová**  
Mgr. Vladimír **Morávek**  
Mgr. Stanoslav **Moša**  
prof. Petr **Oslzlý**  
prof. PhDr. Petr **Osolobě**, Ph.D.  
prof. PhDr. Miroslav **Plešák**  
prof. Mgr. Martin **Porubjak** /VŠMU Bratislava/  
prof. PhDr. Antonín **Přidal**  
doc. MgA. Zbyněk **Srba**, Ph.D.  
prof. Pavel **Švanda**  
doc. PhDr. Jiří **Voráč**, Ph.D. /FF MU Brno/  
prof. Mgr. Ján **Zavarský**  
prof. Jana **Zbořilová** /DAMU Praha/

## Disciplinární komise DIFA JAMU

(od 1. května 2009 – 30. dubna 2011)

předseda (pedagog):

prof. PhDr. Miroslav **Plešák** - do 14. listopadu 2010  
prof. PhDr. Václav **Cejpek** - od 15. listopadu 2010



pedagogičtí členové:

Mgr. Sylva **Talpová**

MgA. Blanka **Chládková**

studenti:

Kateřina **Horáčková**

Jozef **Hruškoci**

BcA. Klára **Mišunová**

tajemník DK (2007 - 2011):

MgA. Ondřej **Vodička**

### Akademičtí pracovníci fakulty

Počet akademických pracovníků a ostatních zaměstnanců fakulty, jejich kvalifikační a věková struktura je uvedena v následující tabulce (stav k 31. prosinci 2010):

*Tabulka 1 – Struktura akademických pracovníků (osoby)*

Věk	Pedagogičtí pracovníci								Vědečtí pracovníci	
	profesoři		docenti		odb. asistenti		asistenti			
	celkem	ženy	celkem	ženy	celkem	ženy	celkem	ženy	celkem	ženy
<b>do 29 let</b>	0	0	0	0	5	2	0	0	2	2
<b>30 – 39 let</b>	0	0	0	0	20	9	0	0	4	2
<b>40 – 49 let</b>	1	0	5	3	11	6	2	2	1	0
<b>50 – 59 let</b>	4	3	4	3	11	8	1	0	0	0
<b>60 – 69 let</b>	6	0	6	2	5	5	0	0	0	0
<b>nad 70 let</b>	2	0	1	0	1	1	0	0	1	0

Složení akademické obce je velmi ovlivněno vlastním obsahem výuky, kdy pedagogové vykonávají samostatnou tvůrčí uměleckou, případně výzkumnou činnost i mimo půdu fakulty. Vzhledem k tomu podíl samostatných vědeckých pracovníků vzrůstá pouze pozvolna.

*Tabulka 2 – Zaměstnanci Divadelní fakulty (úvazky)*

Pracovníci		Pedagogičtí pracovníci				Vědečtí pracovníci
		profesoři	docenti	odb. asistenti	asistenti	
<b>Interní</b>	<b>Fyzické osoby</b>	13	16	53	3	8
	<b>Přepočtení</b>	10,01	9,58	39,33	3,53	6,87
<b>Externí</b>	<b>Fyzické osoby</b>	2	2	45	0	0

Profesní skladba zaměstnanců nezaznamenala výraznější změny.

## Kalendárium roku 2010 (pracovníci fakulty)

Do pracovního poměru nastoupili či pedagogickou činnost zahájili:

**1. března 2010** – Marika Antonova – odborná asistentka Ateliéru VDN, **1. dubna 2010** – Petr Adler – správa budov (scénografie), **15. dubna 2010** – Mgr. et Mgr. Radka Kunderová a Mgr. Martina Procházková – vědecko-výzkumné pracovnice, **21. dubna 2010** – Mgr. Andrea Jochmanová – vědecko-výzkumná pracovnice, **19. července 2010** – Mgr. Lucie Hanáková – projektový manažer ESF, **1. září 2010** – Tomáš Příkrý – technik Kabinetu múz, doc. Mgr. Tanja Miletič Oručević – docentka Ateliéru režie a dramaturgie, MgA. Lucie Šnajdrová – referentka oddělení vnějších vztahů, MgA. Stanislav Slovák, MgA. Jan Šotkovský a MgA. Michal Zetel – odborní asistenti Ateliéru muzikálového herectví, MgA. Matěj T. Růžička – odborný asistent Ateliéru DaV, MgA. Tereza Čechová – administrativní pracovnice děkanátu, **15. září 2010** – Mgr. Jana Glombíčková a Adrian Hundhausen – odborní asistenti KCJ, Břetislav Rychlík – odborný asistent Ateliéru režie a dramaturgie, **29. září 2010** – Mgr. Marcela Kafková Petrová – odborná asistentka ADM a JT.

Pracovní poměr ukončili:

**31. března 2010** – Zdeněk Šlechtický, **30. června 2010** – MgA. Roman Groszmann, prof. Alois Hajda, Alexandra Noubel, Ladislav Kolář, Miroslava Kolářová a Mgr. Dobroslava Švrčková, **23. července 2010** – MgA. Jiří Matoušek, **6. prosince 2010** – MgA. Jitka Honsová (MD), **31. prosince 2010** – Oldřich Buček, Mgr. Zuzana Gilarová, Jarmila Hniličková, Hana Hradská, Marie Vítková, Mgr. Jan Zámečník, Th.D.

Kvalifikační růst pedagogů:

**22. února 2010** proběhlo profesorské řízení doc. Mgr. Jana Gogoly, **4. června 2010** proběhlo habilitační řízení PhDr. Veroniky Broulíkové a **22. října 2010** PhDr. Jana Roubala, Ph.D., **7. června 2010** složila doktorskou zkoušku MgA. Adéla Kratochvílová.

## Studijní a pedagogická činnost

### Studijní programy a obory

Výuka na DIFA JAMU je organizována formou ateliérů, kdy je v průběhu studia věnována každému studentovi individuální péče a podpora při rozvíjení jeho talentu.

Studijní a pedagogická činnost byla i v roce 2010 zaměřena na realizaci oborů akreditovaných rozhodnutím MŠMT, č.j. 19-535/20002-30, ze dne 31. května 2002. Rozhodnutím MŠMT, č.j. 13771/2008-30/1 ze dne 14. července 2008 byl na DIFA JAMU akreditován nový magisterský navazující program *Audiovizuální tvorba a divadlo*. DIFA JAMU tak vychází vstříc potřebám současné divadelní praxe, ve které je stále více využíváno medií jako výrazového prostředku v inscenacích i potřebě kvalitně zaznamenávat inscenace způsobem, který adekvátně vypovídá o umělecké hodnotě díla.

Pro akademický rok 2010/2011 byly Směrnicí děkana DIFA JAMU pro přijímací řízení vyhlášeny bakalářské, magisterské a doktorské programy podle následující tabulky.

Tabulka 3 – Počty studijních programů a oborů

Skupiny oborů	Počty studijních programů a oborů DIFA JAMU					Celkem stud. prog./oborů
	Kód skupiny kmen. oborů	Studijní programy/obory				
		BcA.	MgA. navaz.	MgA.	Ph.D.	
vědy a nauky o kultuře a o umění	81,82					
<b>Dramatická umění</b>						<b>1/26</b>
Činoherní herectví	82			1		1
Činoherní režie	82	1	1			2
Divadelní dramaturgie	82	1	1			2
Divadelní manažerství	82	1	1		1	3
Divadlo a výchova	82		1		1	2
Dramatická výchova (P, K)	82	1		1		2
Dramaturgie a autorská tvorba	82				1	1
Herecká tvorba	82				1	1
Jevištní technologie	82	1				1
Klaunská scénická a filmová tvorba	82	1				1
Muzikálové herectví	82			1		1
Režijní tvorba	82				1	1
RTDS	82	1	1			2
Scénografie	82	1	1		1	3
Výchovná dramatika pro Neslyšící	82	1				1
Výchovná dramatika Neslyšících (P, K)	82		1			1
Audiovizuální tvorba a divadlo			1			1
<b>Taneční umění</b>						<b>1/1</b>
Taneční pedagogika	82			1		1
<b>Celkem</b>		<b>9</b>	<b>8</b>	<b>4</b>	<b>6</b>	<b>2/27</b>

\* *Poznámka:* **P** – prezenční forma studia; **K** – kombinovaná forma studia

## Uchazeči

Vzhledem ke specifikám studia na DIFA JAMU (ateliérová výuka, individuální přístup ke studentům, kapacitní možnosti fakulty a v neposlední řadě poptávka po absolventech jednotlivých oborů na trhu práce) není možné navyšovat počty studentů, takže přístup ke studiu na DIFA JAMU mají jen nejtalentovanější z přihlášených uchazečů.

Tabulka 4a – Zájem uchazečů o studium v bakalářských a nenavazujících magisterských oborech

Studijní obory	Zájem uchazečů o studium na vysoké škole (bakalářské a magisterské nenavazující studijní obory)					
	Kód skupiny kmen. oborů	Počet				
		Podaných přihlášek	Přihlášených	Účastníků přijímacího řízení	Přijatých	Zapsaných
<b>Dramatická umění</b>						
Činoherní herectví	3	286	286	244	11	11
Činoherní režie	3	29	29	23	2	2
Divadelní dramaturgie	3	24	24	18	2	2
Divadelní manažerství	3	60	60	56	10	10
Dramatická výchova (PF/KF)	3	33/0	33/0	33/0	8/0	8/0
Jevištní technologie	3	25	25	22	9	9
Klaunská scénická a filmová tvorba	3	35	35	31	10	9
Muzikálové herectví	3	158	158	146	11	11

RTDS	3	-	-	-	-	-
Scénografie	3	41	41	33	5	5
Výchovná dramatika pro Neslyšící	3	4	4	4	4	4
<b>Taneční umění</b>						
Taneční pedagogika	2	-	-	-	-	-
<b>Celkem</b>		<b>695</b>	<b>695</b>	<b>610</b>	<b>72</b>	<b>71</b>

**Tabulka 4b** – Zájem uchazečů o studium v navazujících magisterských oborech

Studijní obory	Zájem uchazečů o studium na vysoké škole (magisterské navazující studijní obory)					
	Kód skupiny kmen. oborů	Počet				
		Podaných přihlášek	Přihlášených	Účastníků přij. říz.	Přijatých	Zapsaných
<b>Dramatická umění</b>						
Činoherní režie	3	2	2	2	2	2
Divadelní dramaturgie	3	3	3	3	3	3
Divadelní manažerství	3	10	10	10	7	7
Divadlo a výchova	3	7	7	7	6	6
RTDS	3	-	-	-	-	-
Scénografie	3	5	5	4	2	2
Výchovná dramatika Neslyšících	3	6	6	6	5	5
Audiovizuální tvorba a divadlo		15	15	15	6	6
<b>Celkem</b>		<b>48</b>	<b>48</b>	<b>47</b>	<b>31</b>	<b>31</b>

**Tabulka 4c** – Zájem uchazečů o studium v doktorských studijních oborech  
(v rozdělení podle formy studia na interní a kombinovanou)

Studijní obory	Zájem uchazečů o studium na vysoké škole (doktorské studijní obory)										
	Kód skupiny kmen. oborů	Počet									
		Podaných přihlášek		Přihlášených		Účastníků přij. říz.		Přijatých		Zapsaných	
		int.	kom.	int.	kom.	int.	kom.	int.	kom.	int.	kom.
<b>Dramatická umění</b>											
Herecká tvorba	3	7	1	7	1	7	1	2	1	2	1
Režijní tvorba	3	3	0	3	0	3	0	2	0	2	0
Dramaturgie a autorská tvorba	3	3	1	3	1	3	1	2	1	2	1
Scénografie	3	1	0	1	0	1	0	1	0	1	0
Divadelní manažerství	3	1	1	1	1	1	1	0	0	0	0
Divadlo a výchova	3	3	0	3	0	3	0	2	0	2	0
<b>Celkem</b>		<b>18</b>	<b>3</b>	<b>18</b>	<b>3</b>	<b>18</b>	<b>3</b>	<b>9</b>	<b>2</b>	<b>9</b>	<b>2</b>

Pro akademický rok 2010/2011 bylo do bakalářských a nenavazujících studijních oborů přihlášeno 695 uchazečů. Celkem bylo do prvních ročníků bakalářského studia a magisterského studia přijato 72 uchazečů, což je o 7 méně oproti loňskému roku.

Do magisterských navazujících oborů se do akademického roku 2010/2011 přihlásilo 48 uchazečů, přičemž přijímacím řízením prošlo úspěšně 31 uchazečů a stejný počet skutečně nastoupil ke studiu.

Na doktorský studijní program bylo přihlášeno 18 uchazečů, z toho bylo 11 uchazečů přijato, a to 9 do interní formy studia a 2 do kombinované formy studia.

Standardně velký počet zájemců o studium na Divadelní fakultě vytváří předpoklad pro výběr skutečně kvalitních a talentovaných studentů. V přijímacím řízení je kladen důraz na zjišťování talentových předpokladů a motivace ke studiu, větší pozornost by měla být věnována i zjišťování studijních předpokladů uchazečů.

Přijímací řízení pro akademický rok 2010/2011 proběhlo na fakultě v souladu se zákonem č.111/1998 Sb. a s příslušnými vnitřními předpisy školy a fakulty. Při hodnocení uchazečů je ve všech oborech používán jednotný bodový systém hodnocení přijímacích zkoušek. Nejvyšší možný počet bodů získaných v jednotlivých kolech přijímacího řízení je 100. Tyto body jsou rozděleny mezi jednotlivé disciplíny a sledované parametry. Pro postup do druhého kola byla stanovena hranice 60 bodů. Ve druhém kole je na základě získaných bodů stanoveno pořadí studentů a bodová hranice pro přijetí tak, aby byl naplněn předpokládaný počet přijatých studentů na jednotlivé obory.

Uchazeči jsou o výsledcích v obou kolech informováni jednak cestou veřejného vyvěšení výsledného pořadí uchazečů v daném kole na informační tabuli fakulty a na www stránkách fakulty (<http://sis.jamu.cz> nebo <http://vysledky.jamu.cz> – identifikace a zveřejnění výsledků probíhá jednak pod číslem jednacím z důvodu ochrany osobních dat uchazečů), jednak písemně s řádnou formou doručení (dopisy s rozhodnutím děkana o ne/přijetí jsou zasílány uchazečům do “vlastních rukou”).

Závěrečná zpráva o výsledcích přijímacího řízení uložila dále prohlubovat a upřesňovat bodový systém hodnocení v jednotlivých kolech. Doporučuje u oborů, kde je menší počet přihlášených uchazečů, zvážit možnost konat druhé kolo přijímacího řízení bezprostředně po prvním.

Zkušenosti s používáním bodového systému hodnocení ukazují, že se jedná o propracovaný systém, který umožňuje komplexně posoudit všechny předpoklady uchazečů s ohledem na specifika jednotlivých studijních oborů. Každoročně je tento systém na základě dalších zkušeností zkvalitňován a doplňován o další sledované parametry.

## Studenti

K 31. říjnu 2010 studuje v uvedených oborech celkem 372 studentů (z toho 7 studentů na stáži). V bakalářském studijním programu je to potom 151 studentů (z toho 1 student na stáži), v nenavazujícím magisterském studijním programu 83 studentů (z toho 5 na stáži), v nenavazujícím magisterském studijním programu Taneční umění 26 studentů, v navazujících magisterských programech 77 studentů (z toho 1 na stáži) a v doktorském studijním programu 34 studentů.

DIFA JAMU se snaží zachovat doporučený poměr mezi počty studentů bakalářského, magisterského a doktorského studia i přes značnou obtížnost danou jednak tím, že jsou na fakultu přijímáni studenti na základě dvoukolových talentových zkoušek, kdy je velká pravděpodobnost, že vybraní studenti mají předpoklady pro studium zvoleného oboru, jednak tím, že možnost pokračovat v magisterském studiu je omezena v rámci České republiky na dvě vysoké umělecké školy a až na výjimky se všichni absolventi bakalářského studia na DIFA JAMU hlásí k navazujícímu magisterskému studiu tamtéž.

Počty aktivně studujících studentů v jednotlivých oborech a stupních studia jsou uvedeny v následující tabulce.

**Tabulka 5 – Počty aktivně studujících studentů**

Studijní obory	Počty studentů					
	Kód skupiny kmen. oborů	Studenti ve studijním programu				Celkem studenti
		BcA.	MgA. navaz.	MgA.	Ph.D.	
<b>Dramatická umění</b>						
Činoherní herectví	3			46		46
Činoherní režie	3	9	5			14
Divadelní dramaturgie	3	11	8			19
Divadelní manažerství	3	29	15		2	46
Divadlo a výchova	3		17		9	26
Dramatická výchova	3	27P+13K				40
Dramaturgie a autorská tvorba	3				8	8
Herecká tvorba	3				6	6
Jevištní technologie	3	20				20
Klaunská scénická a filmová tvorba	3	9				9
Muzikálové herectví	3			37		37
Režijní tvorba	3				7	7
RTDS	3	13	8			21
Scénografie	3	14	8		2	24
Výchovná dramatika pro Neslyšící	3	6				6
Výchovná dramatika Neslyšících			5			5
Audiovizuální tvorba a divadlo			12			12
<b>Taneční umění</b>						
Taneční pedagogika	2			26		26
<b>Celkem</b>		<b>151</b>	<b>78*</b>	<b>109</b>	<b>34</b>	<b>372</b>

\*) Studentů je fakticky 77 – jedna studentka ale studuje dva studijní obory zároveň

Oproti roku 2009 došlo k nárůstu studentů aktivně studujících ve všech formách studia o 3 studenty. V bakalářském programu došlo k nárůstu o 2 studenty, v nenavazujícím magisterském programu k nárůstu o 1 studenta, v navazujícím magisterském programu k poklesu o 3 studenty a v doktorském programu DIFA JAMU zaznamenala oproti loňskému roku nárůst o 3 studenty. Pokles nebo nárůst studentů je dán především faktem, že nejsou v každém akademickém roce otevírány všechny studijní obory. Vznikají tak disproporce v počtu přijímaných studentů, které ale nelze bez dopadu na kvalitu výuky kompenzovat přijetím většího počtu studentů na otevírané obory. Počty studentů na jednotlivých oborech a v jednotlivých ročnících jsou limitovány individuálním charakterem výuky, prostorovými a personálními možnostmi fakulty a v neposlední řadě společenskou poptávkou a možnostmi profesního uplatnění.

### Neúspěšní studenti, prostupnost studia

**Tabulka 6 – Počty neúspěšných studentů**

Studijní obory	Počty neúspěšných studentů vysoké školy					
	Kód skupiny kmen. oborů	Studenti ve studijním programu				Celkem neúspěšní
		BcA.	MgA. navaz.	MgA.	Ph.D.	
<b>Dramatická umění</b>	3					

Činoherní herectví	3			1		2
Činoherní režie	3					
Divadelní dramaturgie	3					
Divadelní manažerství	3	2				2
Divadlo a výchova	3		1		1	2
Dramatická výchova	3	2				2
Dramaturgie a autorská tvorba	3				3	3
Herecká tvorba	3				3	3
Jevištní technologie	3	4				4
Klaunská scénická a filmová tvorba	3					
Muzikálové herectví	3					
Režijní tvorba	3					
RTDS	3					
Scénografie	3			1		1
Výchovná dramatika pro Neslyšící	3					
Audiovizuální tvorba a divadlo	3		1			1
<b>Taneční umění</b>						
Taneční pedagogika	2			2		2
<b>Celkem</b>		<b>8</b>	<b>2</b>	<b>4</b>	<b>7</b>	<b>21</b>

Příčinou zanechání studia jsou ojediněle zdravotní důvody (zejména u hereckých oborů, které vyžadují dobrou fyzickou a psychickou kondici), většinou však studenti odcházejí, protože přecenili svůj zájem o zvolený obor, nebo nezvládli velkou zátěž kontaktní výuky a samostudia a nároky, které na studenta studium na vysoké umělecké škole klade (buď sami zanechají studia, nebo je jim studium ukončeno na základě neplnění studijních povinností). Ojedinělou příčinou zanechání studia je i fakt, že podmínkou pro vykonávání umělecké profese není nutně ukončené vysokoškolské vzdělání. Při zvažování mezi pokračováním ve studiu a přijetím nabídky profesionálního uplatnění, která se už ale v budoucnu nemusí opakovat, volí někteří studenti odchod ze studia a někteří se pokoušejí skloubit studium a práci v profesi, což nutně vede k neplnění studijních povinností. Zdá se, že tento trend má narůstající tendenci a je nutno s tímto faktem počítat a přijmout nutná opatření. Jednou cestou je posilovat u studentů vědomí důležitosti vzdělání (nejen úzce zaměřeného tréninku dovedností, ale široce pojatého vzdělání v oblasti dramatického umění s přesahy do filozofie, psychologie, dějin umění a dalších souvisejících oborů), druhou pak vytvoření podmínek pro možné hostování v profesní sféře formou stáží studentů.

## Zahraniční studenti

*Tabulka 7 – Počty zahraničních studentů*

Studijní obory	Kód skupiny kmen. oborů	Počty zahraničních studentů vysoké školy				Celkem studenti
		Studenti ve studijním programu				
		BcA.	MgA. navaz.	MgA.	Ph.D.	
<b>Dramatická umění</b>	3					
Činoherní herectví	3			7 <sup>1)</sup>		7
Činoherní režie	3	2 <sup>2)</sup>	3			5
Divadelní dramaturgie	3	2 <sup>3)</sup>	1			3
Divadelní manažerství	3		1			1
Divadlo a výchova	3				1	1

Dramatická výchova	3	1			1
Dramaturgie a autorská tvorba	3			1	1
Herecká tvorba	3			1	1
Jevištní technologie	3	2			2
Klaunská scénická a filmová tvorba	3	3			3
Muzikálové herectví	3			11 <sup>4)</sup>	11
Režijní tvorba	3			2	2
RTDS	3	6	1		7
Scénografie	3	1	2 <sup>5)</sup>		3
Výchovná dramatika pro Neslyšící	3	1			1
Výchovná dramatika Neslyšících	3			3	3
Audiovizuální tvorba a divadlo			2		2
<b>Taneční umění</b>					
Taneční pedagogika	2			2	2
<b>Celkem</b>		<b>18</b>	<b>10</b>	<b>23</b>	<b>56</b>

*Vysvětlivky: <sup>1)</sup> číslo zahrnuje 4 studenty ze zahraničí na krátkodobé studijní stáži, <sup>2)</sup> číslo představuje studenta ze zahraničí na krátkodobé studijní stáži, <sup>3)</sup> číslo značí studenta ze zahraničí na krátkodobé studijní stáži, <sup>4)</sup> číslo zahrnuje 2 studenty ze zahraničí na krátkodobé studijní stáži, <sup>5)</sup> číslo zahrnuje 1 studenta ze zahraničí na krátkodobé studijní stáži*

U zahraničních studentů došlo oproti roku 2009 k poklesu o 2 studenty s jiným, než českým státním občanstvím.

### Nabídka studia v cizích jazycích, společné studijní programy

DIFA JAMU nemá akreditovaný žádný studijní program v anglickém jazyce. Na základě zájmu, kterého se DIFA JAMU postupně stále více dostává v rámci programu ERASMUS, byla od akademického roku 2008/2009 připravena semestrální studijní nabídka v angličtině „English programme - Bridging East and West“, která umožňuje integrovat zahraniční studenty do výukových procesů ve škole a zejména do praktických inscenačních projektů, ve kterých DIFA JAMU významně vnímá svoji silnou stránku. Vzhledem k úspěšné realizaci této semestrální výuky od jejího zavedení (v průběhu akademického roku 2008/2009), která se setkala s velkým zájmem ze strany zahraničních studentů, DIFA JAMU i v roce 2009 a 2010 tuto formu výuky studentům na krátkodobých zahraničních stážích nabídla.

### Absolventi

*Tabulka 8 – Počty absolventů*

Studijní obory	Kód skupiny kmen. oborů	Počty absolventů vysoké školy				Celkem absolventi
		Studenti ve studijním programu				
		BcA.	MgA. navaz.	MgA.	Ph.D.	
<b>Dramatická umění</b>	3					
Činoherní herectví	3			7 <sup>1)</sup>		7
Činoherní režie	3	2	4	1		7
Divadelní dramaturgie	3	5 <sup>2)</sup>	3			8
Divadelní manažerství	3	10 <sup>3)</sup>	6			16
Divadlo a výchova	3		2		1	3
Dramatická výchova	3	7				7
Dramaturgie a autorská tvorba	3					0
Herecká tvorba	3					0



Jevištní technologie	3	7				7
Klaunská scénická a filmová tvorba	3	2				2
Muzikálové herectví	3			12 <sup>4)</sup>		12
Režijní tvorba	3					0
RTDS	3		1 <sup>5)</sup>			1
Scénografie	3	5 <sup>6)</sup>	1			6
Výchovná dramatika pro Neslyšící	3	2	9			11
Audiovizuální tvorba a divadlo	3					0
<b>Taneční umění</b>						
Taneční pedagogika	2					0
<b>Celkem</b>		<b>40</b>	<b>26</b>	<b>20</b>	<b>1</b>	<b>87</b>

*Vysvětlivky: <sup>1)</sup> číslo zahrnuje 1 studenta ze zahraničí, který úspěšně ukončil svoji krátkodobou studijní stáž na DIFA JAMU, <sup>2)</sup> číslo zahrnuje 3 studenty ze zahraničí, kteří úspěšně ukončili svoji krátkodobou studijní stáž na DIFA JAMU, <sup>3)</sup> číslo zahrnuje 1 studenta ze zahraničí, který úspěšně ukončil svoji krátkodobou studijní stáž na DIFA JAMU, <sup>4)</sup> číslo zahrnuje 2 studenty ze zahraničí, kteří úspěšně ukončili svoji krátkodobou studijní stáž na DIFA JAMU, <sup>5)</sup> číslo zahrnuje 1 studenta ze zahraničí, který úspěšně ukončil svoji krátkodobou studijní stáž na DIFA JAMU, <sup>6)</sup> číslo zahrnuje 1 studenta ze zahraničí, který úspěšně ukončil svoji krátkodobou studijní stáž na DIFA JAMU.*

Studium řádně ukončilo 87 studentů (číslo zahrnuje i 9 úspěšných studentů na krátkodobém studijním pobytu). Poměrně vysoká úspěšnost je dána jednak tím, že motivací ke studiu je obvykle dlouhodobý zájem o zvolený obor a předchozí působení ve zvolené profesi v amatérském divadle a na základních uměleckých školách, a jednak důkladným dvoukolovým přijímacím řízením, kdy se komise složené ze zkušených pedagogů individuálně věnují každému uchazeči, aby byly co nejobektivněji zjištěny talentové předpoklady pro zvolený obor. Výuka na DIFA JAMU je organizována formou ateliérů, kdy je v průběhu studia věnována každému studentovi individuální péče a podpora při rozvíjení jeho talentu.

## Uplatnění absolventů

O uplatnění absolventů při jejich relativně malém počtu v jednotlivých oborech má fakulta prostřednictvím jednotlivých vedoucích ateliérů poměrně dobrý přehled. V říjnu 2010 se uskutečnilo Setkání absolventů Divadelní fakulty JAMU k 20. výročí jejího obnovení. Při této příležitosti byla kompletována databáze absolventů a aktualizovány kontakty na absolventy. Ty jsou nadále využívány ke komunikaci s absolventy, k zasílání informací o aktivitách fakulty směřovaných veřejnosti a odborné veřejnosti.

Uplatnění absolventů v praxi je dáno obecně možnostmi uplatnění v umělecké sféře a do jisté míry závisí na samostatnosti a schopnosti absolventů nejen vyhledávat pracovní příležitosti, ale také je vytvářet (viz např. občanská sdružení) a nacházet jiné zdroje pro financování své umělecké činnosti než jen formou zaměstnání v pracovním úvazku (například formou tzv. „svobodného“ povolání). V dalším směřování a inovování studijních programů se DIFA JAMU zaměří právě na rozvíjení těchto schopností studentů, a tím na zvýšení jejich úspěšnosti na trhu práce.

Problémem je stále uznávání pedagogického vzdělání absolventům pedagogických oborů Divadelní fakulty (dramatická výchova, divadlo a výchova, taneční pedagogika, výchovná dramatika pro Neslyšící). V praxi se absolventi setkávají velmi často s tím, že jim ředitelé škol a školských zařízení nechtějí uznat pedagogické vzdělání ani na základě Dodatku k diplomu, který obsahuje výčet vykonaných státních zkoušek a tedy i zkoušky z pedagogiky, psychologie a oborové didaktiky a to i přesto, že uvedeným oborům byla udělena akreditace jako oborům pedagogickým.

## Celoživotní vzdělávání

Koncepce celoživotního vzdělávání vychází z faktu, že dramatické umění není jako samostatný vyučovací předmět doposud součástí základního a gymnaziálního vzdělávání, a z vědomí potřeby dalšího vzdělávání pracovníků kulturní sféry a pedagogů. Celoživotní vzdělávání je také otevřeno všem, kteří se divadelní tvorbě věnují jako své zájmové činnosti.

Zaměřujeme se tedy na:

- ✓ přípravu uchazečů o studium na fakultě;
- ✓ přípravu pedagogů základních a středních škol pro koncepci Rámcově vzdělávacího programu pro základní a gymnaziální vzdělávání, kde je možnost samostatného předmětu dramatická výchova (ZŠ) a dramatický obor (gymnázia) otevřena v rámci oblasti Umění a kultura a pedagogů základních uměleckých škol.

Na DIFA probíhá od akademického roku 2007/2008 kombinované bakalářské studium oboru dramatická výchova. Toto studium mohou navštěvovat formou celoživotního vzdělávání i další zájemci, aniž by se stali řádnými studenty. Pro akademický rok 2010/11 využili 3 účastníci kurzu celoživotního vzdělávání možnosti přestoupit do kombinovaného studia a dokončit studium v bakalářském stupni studia.

V rámci celoživotního vzdělávání se v roce 2010 uskutečnily tyto akce:

**Tabulka 9 – Akce uskutečněné v rámci celoživotního vzdělávání**

Kurz	termín	rozsah	počet účastníků	věk
Letní škola herectví	červenec	5 dní	23 (1m, 22ž)	16 - 26
Letní škola muzikálu	červenec	1 týden	25 (2m, 23ž)	16 - 24
Divadelní seminář	listopad - leden	4 víkendy	51 (11m, 40ž)	17 - 29
Letní škola divadla a výchovy	srpen	1 týden	6 (2m, 4ž)	19 - 29
Podzimní škola divadla a výchovy	září	1 víkend	11 (5m, 6ž)	20 - 35
Podzimní škola divadla a výchovy	říjen	1 víkend	10 (2m, 8ž)	19 - 35

V roce 2010 byla nabídka celoživotního vzdělávání dále rozšířena o Školy divadla a výchovy. Do oblasti přípravy uchazečů o studium spadají i Dílny divadla fórum pro středoškolskou mládež připravované v rámci studia II. ročníku bakalářského stupně v ateliéru Divadlo a výchova.

## Stipendia studentům a ocenění

V oblasti prospěchových stipendií bylo v loňském roce přiznáno 10 studentům stipendium ve výši 1.500,- Kč (za akademický rok 2009/2010, tedy leden - září 2010), kteří dosáhli nejvyššího studijního průměru a 10 studentům ve výši 1.500,- Kč (za akademický rok 2010/2011, tedy říjen až prosinec 2010).

Mimořádným stipendiem, na základě rozhodnutí Oborové rady doktorského studia ze dne 7. září 2010, byli oceněni tito studenti doktorského studijního programu:

- MgA. Alexandra BAUEROVÁ - mimořádné stipendium ve výši 4.000,- Kč (za pedagogickou činnost);
- MgA. Jiří HÁJEK - mimořádné stipendium ve výši 8.000,- Kč (za pedagogickou činnost v ateliéru Divadlo a výchova);
- MgA. Vendula JEŽKOVÁ - mimořádné stipendium ve výši 4.000,- Kč (za pedagogickou činnost);
- MgA. Kamila KOSTŘICOVÁ - mimořádné stipendium ve výši 15.000,- Kč (za pedagogickou činnost v ateliéru Divadlo a výchova a za pomoc při sestavování rozvrhů a anotací předmětů);

- MgA. Hana KOVAŘÍKOVÁ - mimořádné stipendium ve výši 4.000,- Kč (za pedagogickou činnost a za zpracování materiálů souvisejících s mezinárodním doktorským seminářem);
- MgA. Jan MOTAL - mimořádné stipendium ve výši 3.000,- Kč (za přípravy počáteční fáze sborníku);
- MgA. Jana POUCHLÁ - mimořádné stipendium ve výši 12.000,- Kč (za pedagogickou práci v ateliéru Divadlo a výchova);
- MgA. Eva VOJTOVÁ - mimořádné stipendium ve výši 8.000,- Kč (za pedagogickou činnost);
- MgA. Tereza VYVIJALOVÁ - mimořádné stipendium ve výši 12.000,- Kč (za pedagogickou činnost);

Na konci kalendářního roku 2010 bylo uděleno mimořádné stipendium doktorským studentům na základě jejich studijních výsledků, zapojení do výuky či uměleckých aktivit. Celková výše tohoto přiděleného stipendia postgraduálních studentů (na základě rozhodnutí oborové rady ze dne 14. prosince 2010) činila 389.500,- Kč.

Stipendii rektora a děkana byly oceněny také mimořádné studijní a umělecké výkony několika posluchačů, kteří se významnou měrou zasloužili o propagaci dobrého jména Divadelní fakulty (v případě stipendií rektora celé JAMU) a to nejen na území ČR, ale i v mezinárodním kontextu.

#### Cena rektora:

- ✓ Alena HÁJKOVÁ - za úspěšné koordinování jubilejního 20. ročníku Mezinárodního festivalu divadelních škol SETKÁNÍ/ENCOUNTER 2010;
- ✓ Marcel KRIŠTOFOVIČ - za mimořádnou reprezentaci školy v zahraničním projektu ELIA;
- ✓ Zdeněk POLÁK - za úspěšnou reprezentaci školy na festivalu FIST v Bělehradu a za získání ceny Grand Prix za nejlepší mužský herecký výkon.

#### Cena děkana:

- Ivan BURAJ - za mimořádně kvalitní absolventský bakalářský výkon;
- BcA. Zuzana KNAPOVÁ - DAUBNEROVÁ - za mimořádně kvalitní a obsažnou magisterskou diplomovou práci spojenou s problematikou Neslyšících;
- BcA. Iveta RYŠAVÁ - za mimořádně zdařilý návrh a zpracování grafiky pro Mezinárodní festival divadelních škol SETKÁNÍ/ENCOUNTER 2010;
- Petra VENCELIDESOVÁ - za vynikající reprezentaci školy v zahraničním projektu ELIA.

### **Přístup ke vzdělávání**

Pro studenty DIFA JAMU vytváří fakulta jedinečné podmínky zejména pro jejich samostatnou tvůrčí uměleckou činnost. DIFA JAMU podporuje odborným pedagogickým vedením, poskytnutím prostoru i finančních prostředků řadu studentských absolventských projektů i dalších projektů mimo povinný základ studia. Podpora je poskytována zejména výrazně talentovaným studentům (viz realizovaný Rozvojový projekt roku 2010), ale lze říci, že podmínky pro tvorbu a experimentování v rámci fakulty mají všichni studenti bez rozdílu. Mezi podporované aktivity patří například tradiční *Salon původní tvorby*, festival ateliéru Divadlo a výchova *Sítka* a další klauzurní práce studentů. K prolínání jednotlivých oborů dochází při práci na projektech v menších studentských týmech (semestrální projekty), kde se hranice mezi profesemi prolínají. Do budoucna chce fakulta právě společné projekty menších tvůrčích studentských týmů výrazně podporovat i s ohledem na flexibilitu absolventů při vytváření nových pracovních příležitostí (z kontaktů se zahraničními vysokými školami vyplývá, že menší profesionální umělecké tvůrčí týmy takto fungují v řadě evropských zemí). Tímto směrem je orientován i projekt ESF připravovaný v současné době na DIFA JAMU.

Podporována je i spolupráce studentů s profesní sférou. Jedná se o nejrůznější typy praxe, pracovních stáží, hostování v divadlech, o účast na společensky významných kulturních akcích (Noc kejklířů, Slavnost masek, Akademický majáles a další), o divadelní akce směřované k obohacení kulturního života měst, obcí, regionů (Divadelní svět Brno, Regionální kolo přehlídky Šrámkův Písek a Mladá scéna, Vánoce v Brně, vánoční kocerty, tradiční divadelní představení v obci Velká Lhota atd.). Snahou Divadelní fakulty je také podporovat realizace děl, vzniklých na půdě fakulty v médiích (práce studentů ateliéru RTDS a studentů nového oboru Audiovizuální tvorba a divadlo).

Velkou výhodou je neomezený přístup studentů k počítačům a internetu (více viz kapitola Informační a komunikační technologie) a existence knihovny a studovny JAMU.

### **Kreditní systém, dodatek k diplomu**

Od roku 2005 vydává JAMU (tedy i Divadelní fakulta) „Dodatek k diplomu“ v českém a anglickém jazyce, a to zcela v souladu s požadavky EU. Absolventi, kteří ukončili školu před tímto datem, mají možnost požádat z profesních důvodů o dodatečné vystavení Dodatku k diplomu. O tuto možnost žádají především absolventi ateliéru Divadlo a výchova, a to kvůli uznání pedagogické způsobilosti. Ve všech případech, kdy byl Dodatek k diplomu dodatečně vystaven, byla pedagogická způsobilost zaměstnavatelem na jeho základě uznána, ve dvou případech pak byla uznána mezinárodně (Španělsko, Velká Británie). V roce 2010 byl JAMU udělen mezinárodní certifikát „Diplomma Supplement Label“, který dokládá kvalitu udílených dodatků k diplomu.

V roce 2008 proběhl přechod k elektronické formě zápisu absolvovaných předmětů (SIS). Pro akademický rok 2008/2009 byly zrušeny tradiční indexy a uzavírání ročníku i studia probíhalo elektronickou formou. V roce 2010 byly dokončeny přípravy pro elektronický zápis studentů ke studiu. Ten se poprvé na Divadelní fakultě uskutečnil pro akademický rok 2010/2011. V tomto roce proběhlo také poprvé zadávání bakalářských a diplomových prací a absolventských výkonů elektronickou formou.

### **Studium handicapovaných studentů**

Od svého obnovení po roce 1989 se DIFA JAMU zaměřuje na práci s Neslyšícími. Na fakultě vznikl samostatný ateliér a obor – Výchovná dramatika Neslyšících (dále jen VDN), který funguje od roku 1993/1994 a který poskytoval umělecké a pedagogické vzdělání Neslyšícím studentům na bakalářské úrovni. Od akademického roku 2006/2007 je na DIFA JAMU nabízeno i magisterské navazující studium tohoto oboru v kombinované formě. Problémem stále zůstává uznávání pedagogického vzdělání u absolventů tohoto oboru. Ateliér Výchovné dramatiky Neslyšících se svými inscenacemi prosadil i v profesionálním měřítku, inscenace „Být sám“ byla zařazena do programu prestižní přehlídky profesionálních divadel „České divadlo“ konané v Praze (leden). Tato inscenace navázala na úspěchy v roce 2009, kdy získalo festivalové ocenění na 23. ročníku přehlídky netradičního divadla „Kopřiva“ v Kopřivnici. Inscenace „Tom Kiks“ byla hrána v rámci doprovodných akcí výstavy „Zapomenuté loutky“ v Brně. Při této příležitosti se hrálo také představení „Pták ve vzduchu, ryba ve vodě“, které bylo nazkoušeno v průběhu stáže v Divadle Neslyším v rámci projektu *Inovace Výchovné dramatiky Neslyšících v rámci studijního programu Dramatická umění Divadelní fakulty JAMU*. Studenti mají mnoho příležitostí realizovat představení v zahraničí, například se opakovaně účastní „Mezinárodního festivalu divadla Neslyšících“ či „Theater des augenblicks“ ve Vídni (Rakousko). Ateliér VDN se prezentoval také v České televizi v Televizním klubu Neslyšících - v květnu se natáčela reportáž „18 let VDN na JAMU v Brně“ a v listopadu o životním příběhu Mariky Antovové, studentky z Lotyšska. Česká televize také natáčela

dokumentární pořad o činnosti ateliéru a průběhu projektu realizovaného v rámci OP VPK „Inovace studijního oboru VDN“ (pořad „Dokážete víc“).

Pedagogové ateliéru VDN jsou zváni jako lektori a odborníci na domácí i zahraniční konference a symposia – např. Bienale „Teater i terapia“ v Lodži (Polsko), „Festival smyslů“ v Lingenu (Německo) či Teatrotérapeutickou konferenci v Olomouci (s příspěvkem „Vše souvisí se vším“ vystoupily prof. Mikotová, doc. Broulíková a MgA. Antonová), atp.

## Další činnost fakulty

### **Grantové projekty pro rozvoj a inovaci studijních plánů**

Divadelní fakulta rozvíjí svou činnost v oblasti výuky, vědy, výzkumu a samostatné umělecké a tvůrčí činnosti studentů především prostřednictvím grantových projektů. Finanční prostředky na tyto aktivity čerpá především z grantů Fondu rozvoje vysokých škol, Rozvojových programů MŠMT a Evropského sociálního fondu. V letošním roce měli studenti poprvé možnost zúčastnit se studentské grantové soutěže, vyhlášené děkanem a financované z prostředků účelové podpory na specifický vysokoškolský výzkum, který je prováděn studenty při uskutečňování akreditovaných doktorských studijních programů a který je bezprostředně spojen s jejich vzděláváním. Dále se v tomto roce mohli nově ucházet o finanční podporu také akademičtí pracovníci DIFA v rámci interní grantové soutěže, která podpořila rozvoj jejich výzkumné, pedagogické či umělecké činnosti v roce 2010.

Na základě těchto finančních zdrojů realizovala DIFA své inovační a rozvojové projekty.

### **Fond rozvoje vysokých škol**

*Tabulka 10a – Přehled realizovaných projektů FRVŠ a výše získaných prostředků*

č. proj.	TO	Řešitel	Název projektu	Částka FRVŠ
2056	F2 c	MgA. Blanka Chládková	Etika kulturního managementu - podnětné otázky nové profese	75
2197	F2 a	MgA. Hana Krejčí, Ph.D.	Inovace předmětů oboru divadelní manažerství ve vztahu ke kreativnímu průmyslu a podnikatelskému přístupu	36
2266	F2 b	Mgr. Rodrigo Morales	Zavedení nového předmětu "Režie postsynchronu a zvuková specifika"	250
3124	F2 c	prof. Mgr. Zoja Mikotová	Cirkusová pedagogika	70
3167	F2 b	doc. MgA. Zbyněk Srba, Ph.D.	Autorský proces při tvorbě scénické hudby	214
<b>Celkem</b>				<b>645</b>

*Tabulka 10b – Souhrnný přehled zapojení DIFA do projektů FRVŠ*

Tematický okruh	Počet přijatých projektů	Poskytnuté finanční prostředky v tis. Kč		
		kapitálové	běžné	celkem
A	0	0	0	0
B	0	0	0	0
C	0	0	0	0
E	0	0	0	0
F	5	0	645	645
G	0	0	0	0
<b>Celkem</b>	<b>5</b>	<b>0</b>	<b>645</b>	<b>645</b>

Závěrečné oponentní řízení projektů FRVŠ řešených v roce 2010 proběhlo v pátek 11. února 2011 na Divadelní fakultě. Hodnotící komise se ke všem projektům vyjádřila kladně a konstatovala, že všechny cíle byly dosaženy v souladu s předloženým záměrem a finanční prostředky byly využity účelně a jednomyslně klasifikovala projekty jako splněné bez výhrad.

## Studentská grantová soutěž

*Tabulka 10c – Přehled realizovaných projektů v rámci specifického výzkumu DIFA*

ŘEŠITEL	NÁZEV PROJEKTU	SCHVÁLENÁ ČÁSTKA
MgA. Alexandra <b>Bauerová</b>	Režijní tvorba Michaela Thalheimera	53.800,- Kč
Mgr. art. Lucia <b>Blašková</b>	Výzkum workshopov jako doplňkové metody tvorby, tréninku a výzkumu divadelních štúdií a laboratorií Farma v jeskyni (CZ), Gardzienice (PL) a Stella Polaris (NO)	77.700,- Kč
MgA. Hana <b>Drozdová</b>	Antalgie současné ruské dramatiky	19.000,- Kč
MgA. Kateřina <b>Fojtíková</b>	Výzkum terminologie a teorie současného výtvarného divadla na základě překladů anglickojazyčných teoretických statí jako předpoklad teoretického zázemí pro širší doktorský výzkum dramaturgie současného výtvarného divadla	41.400,- Kč
MgA. Jiří <b>Havlíček</b>	Bez názvu (živé obrazy, mrtví herci)	12.000,- Kč
MgA. Jiří <b>Havlíček</b>	Laterne_magique	6.400,- Kč
MgA. Kamila <b>Kostřicová</b>	Rozvíjení předpokladů pro inscenační tvorbu amatérských divadelníků	60.000,- Kč
MgA. Jan <b>Petr</b>	Káťa Kabanová v kontextu současné scénografické tvorby	29.000,- Kč
MgA. Jakub <b>Vítek</b>	příprava, překlad a vydání Antologie zahraničních textů rozhlasové teorie	125.000,- Kč
MgA. Eva <b>Vojtová</b>	Symposion des Leipziger Hörspielsommers 19. - 21. března 2010	13.000,- Kč
MgA. Eva <b>Vojtová</b>	Publikace práce Rozhlasová dramatická tvorba nové generace	16.000,- Kč
MgA. Tereza <b>Vyvíjalová</b>	Analýzy divadelních inscenací na celostátních divadelních přehlídkách neprofesionálního divadla	94.500,- Kč
Mgr. Dušan <b>Zdráhal</b>	Režijní profil Aloise Hajdy	50.000,- Kč
BcA. Jitka Honsová (MgA. Blanka Chládková)	Studentská konference „To Culture With Love. Management.“	29.944,- Kč
prof. PhD. Josef Kovalčuk	Hodnotící komise	11.256,- Kč
<b>CELKEM</b>		<b>639.000,- Kč</b>

Závěrečné oponentní řízení projektů studentské grantové soutěže financované v rámci specifického výzkumu proběhlo 11. února 2011 v prostorách DIFA. Komise zhodnotila projekty jako přínosné pro rozvoj a výzkum studentů v doktorském stupni studia a některé výstupy doporučila k tisku v Edičním středisku JAMU. Všechny články a výzkumné zprávy a studie budou veřejně přístupné pro ostatní studenty JAMU.

## Granty akademických pracovníků DIFA JAMU

*Tabulka 10d – Přehled realizovaných projektů v rámci interní grantové soutěže akademických pracovníků DIFA*

ŘEŠITEL	NÁZEV PROJEKTU	SCHVÁLENÁ ČÁSTKA
Mgr. Petr <b>Francán</b>	Multimediální galerie a skriptum digitální a analogové fotografie	25.000,- Kč
MgA. Marek <b>Hlavica</b> , Ph.D.	Dokumentární film o stavbě HDL - Divadla na Orlí	29.000,- Kč
MgA. Marek <b>Hlavica</b> , Ph.D.	Krátký hraný film "Guláš"	40.000,- Kč
BcA. Jan Hons <b>Šuškleb</b>	Dešťáno - Rejáno	25.000,- Kč

Mgr. Marie <b>Jirásková</b> , Ph.D.	Loutka a moderna	<b>30.000,- Kč</b>
prof. PhDr. Silva <b>Macková</b>	Redbridge International Youth Theatre Festival 2010	<b>35.000,- Kč</b>
Mgr. Pierre <b>Nadaud</b>	Malá scéna ruky a vyprávění	<b>31.000,- Kč</b>
MgA. Hana <b>Slavíková</b> , Ph.D.	Dokumentární film o Theater Brett	<b>35.000,- Kč</b>
<b>CELKEM</b>		<b>250.000,- Kč</b>

Závěrečné zhodnocení výsledků grantů akademických pracovníků proběhlo 20. prosince 2010 v rámci kolegia děkana. Kolegium děkana zhodnotilo, že díky finanční podpoře z prostředků institucionální podpory VaV se uskutečnily zajímavé projekty, které by zcela jistě bez této podpory vůbec realizovány nebyly. Vzniklo několik velmi cenných výstupů, které budou zařazeny do RUV. Všechny je lze považovat za mimořádné a jejich podpora za velmi smysluplnou.

## Rozvojové projekty

*Tabulka 11 – Realizované rozvojové projekty*

NÁZEV PROJEKTU	přidělené prostředky v tis. Kč		
	NIV	INV	CELKEM
Podpora talentovaných studentů a absolventů DIFA JAMU	700	0	700
Mezinárodní spolupráce VŠ a zlepšení podmínek pro studium zahraničních studentů na DIFA JAMU	200	0	200
Mezinárodní mobilita studentů DIFA JAMU	300	0	300
Festivaly a přehlídky AMU a JAMU	340	0	340

➤ *Podpora talentovaných studentů a absolventů DIFA JAMU*

Záměrem projektu bylo umožnit tvorbu a realizaci různých typů uměleckých a pedagogických projektů studentů zejména v magisterském a doktorském stupni studijního programu dramatická umění. Jednalo se o inscenační projekty realizované na Divadelní fakultě i mimo ni a o pedagogické projekty, zejména o tvůrčí umělecké dílny a projekty, jejichž realizace se promítla do výzkumu k disertačním pracím a do inovace výuky na Divadelní fakultě JAMU.

➤ *Mezinárodní mobilita studentů Divadelní fakulty JAMU*

Divadelní fakulta JAMU využila finanční dotaci na podporu Mezinárodních mobilit studentů DIFA JAMU ve dvou základních oblastech, a sice u mobilit dlouhodobějšího charakteru (v min. délce 3 měsíce), dále pak u mobilit krátkodobých (zpravidla v délce několika dní, max. týdnů).

Dlouhodobé mobility představovaly zahraniční studijní pobyty a pracovní stáže realizované prostřednictvím výměnných programů (nejčastěji LLP Erasmus) nebo mimo ně zejména v zemích se zvýšenými životními náklady.

Mezi země, kde studenti realizovali své stáže, patří:

- Velká Británie (2 studenti);
- Finsko (4 studenti);
- Rakousko (1 student);
- Norsko (1 student);
- Německo (1 student);
- Francie (1 student);

- Belgie (1 student);
- Austrálie (1 student).

Druhým typem mobility byly krátkodobé pobyty související se studijními návštěvami předních evropských kulturních a vzdělávacích institucí a s účastí studentů na významných mezinárodních festivalech, dílnách, symposiích nebo konferencích v zahraničí.

Studenti DIFA JAMU se zúčastnili následujících akcí:

- studijní cesta do divadla Theater Brett ve Vídni /Rakousko/ - činoherní režie a činoherní herectví (15 studentů);
- Mezinárodní setkání kulturních manažerů v Bratislavě /Slovensko/ - divadelní manažerství (7 studentů);
- Mezinárodní dílny v rámci video soutěže Languages through Lenses 2010 pořádané ELIA v Amsterdamu /Nizozemí/ a Berlíně /Německo/ - audiovizuální tvorba a divadlo a scénografie (2 studenti);
- Mezinárodní dílna Divadlo ve veřejném prostoru ve Varšavě /Polsko/ - scénografie (1 student);
- ITs festival v Amsterdamu /Nizozemí/ - klaunská scénická a filmová tvorba a jevištní technologie (5 studentů);
- Mezinárodní festival Istropolitana Project v Bratislavě /Slovensko/ - činoherní režie, činoherní herectví, divadelní dramaturgie a divadelní manažerství (13 studentů);
- ENCATC výroční konference v Bruselu /Belgie/ - divadelní manažerství (2 studenti);
- 11. bienální konference ELIA v Nantes /Francie/ divadelní manažerství a divadlo a výchova (2 studenti);
- Mezinárodní festival divadelních škol FIST06 v Bělehradu /Srbsko/ - činoherní herectví, muzikálové herectví, činoherní režie, divadelní dramaturgie, divadelní manažerství a jevištní technologie, scénografie (13 studentů).

➤ *Mezinárodní spolupráce VŠ a zlepšení podmínek pro studium zahraničních studentů na DIFA JAMU*

Stejně jako v minulých letech hrála na poli mezinárodních vztahů aktivní roli. Pořádala několik mezinárodních akcí, tou nejvýznamnější byl 20. ročník mezinárodního festivalu divadelních škol SETKÁNÍ/ENCOUNTER. Festival se podařilo inovovat směrem k prezentaci širšího spektra oborů vyučovaných na divadelních školách univerzitního typu, do studijních plánů jednotlivých oborů byly zařazeny předměty související s organizací festivalu. V 20. jubilejním ročníku se podařilo festival obsahově rozšířit a festivalové akce pokryt ze zdrojů fakulty a finančních dotací různých programů na podporu mezinárodní spolupráce (Mezinárodní višegrádský fond, Česko-polské fórum) a také díky finanční podpoře institucí státní samosprávy (JMK, MMB).

Studenti a pedagogové se zúčastnili významných zahraničních akcí. Studenti realizovali dlouhodobé mobility v podobě studijních pobytů a pracovních stáží, pedagogové pak výukové pobyty na partnerských školách v rámci výměnných programů. Obě skupiny rovněž podnikly studijní cesty do významných evropských divadel a dalších kulturních a vzdělávacích institucí a účastnili se významných konferencí, symposií, kongresů, seminářů a dílen. K inovaci jednotlivých předmětů si fakulta zvala přední odborníky a umělce, jejichž honoráře byly hrazeny ze zdrojů fakulty, financí na podporu VaV a projektů FRVŠ (např. Max Keller v oblasti světelného designu nebo Milena Dragičević Šešić v oblasti kulturního managementu). Díky finančním dotacím z RP na podporu Mezinárodní spolupráce se její



pedagogové v roce 2010 zúčastnili výročních konferencí velkých mezinárodních sítí, kterých byla DIFA JAMU v roce 2010 členem a sice:

- ENCATC (Evropská síť vzdělávacích center managementu kultury): Výroční konference v Bruselu v říjnu 2010;
- ELIA (Evropská liga uměleckých institucí): 11. bienální konference v Nantes v říjnu 2010.

Cílem účasti na výše uvedených velkých mezinárodních akcích bylo nejen napomoci k dalšímu profesnímu rozvoji zainteresovaných pedagogů, ale také posílení vazby na mezinárodní síť, navázání spolupráce se školami ze zemí, které nejsou zapojeny do programu celoživotního učení (Erasmus), a prezentace fakulty a jí organizovaných mezinárodních akcích (festival SETKÁNÍ/ENCOUNTER, Mezinárodní seminář doktorských studií divadelních škol), a dále možností studia pro zahraniční studenty (výměnný studijní program Bridging East and West). Zde byla hlavní prioritou pro rok 2010 účast DIFA na 11. ELIA bienální konferenci ve francouzském Nantes, které se zástupci fakulty účastnili za podpory finančních prostředků právě z toho rozvojového projektu, a díky kterému bylo možné na konferenci vyslat větší reprezentativní skupinu tak, aby bylo možné rovnoměrně účastnicky pokrýt velmi obsáhlý a bohatý program konference. V síti ENCATC si DIFA upevnila své postavení díky opětovnému zvolení proděkanky MgA. Blanky Chládkové do řídicího výboru sítě.

S ohledem na plánovanou účast v Nantes bylo jedním cílů inovovat a rozvinout anglický studijní program Bridging East and West, který byl na základě předcházejících zkušeností rozšířen na 2 semestry. Základem programu se stal inscenační projekt, který lze nyní upravit tak, aby bylo možné do něj zapojit studenty různých oborů. Bridging East and West nově získal mentora, který celý program zajišťuje a rovněž pedagogicky inscenační projekt vede.

S rozšířením programu na dva semestry a jeho inovované struktury se zvýšil počet zahraničních studentů program absolvujících. Nyní díky programu Bridging East and West každoročně studuje na DIFA JAMU cca. 10 zahraničních studentů. Stoupá také počet zájemců o program a to i ze zemí, které nejsou zapojeny do programu celoživotního učení (např. Mexiko, Japonsko, Srbsko, Makedonie, Čína, Maroko atd.). Na základě studentských výstupů hodnocení programu je program aktualizován a upraven dle jejich aktuálních potřeb.

S cílem zvýšit počet zahraničních zájemců o studium na DIFA ale i lepší prezentace v mezinárodním prostředí byly inovovány anglické publikační materiály (tištěná verze programu Bridging East and West, Praktická brožura pro zahraniční studenty) a nově byl připraven informační leták vyhotovený v angličtině obsahující základní fakta o DIFA JAMU a možnostech studia zahraničních studentů. V neposlední řadě je nutno zmínit, že byl uveden do provozu nový web fakulty, jenž je pravidelně aktualizován a jehož anglická verze se právě připravuje.

➤ *Festivaly a přehlídky AMU a JAMU*

Realizace projektu umožňuje jednak rozvíjet spolupráci partnerských škol – AMU a JAMU a jednak dává studentům neocenitelnou zkušenost v podobě ověření jejich teoretických znalostí v praxi. Projekt zajišťuje možnost vzájemné participace studentů, pedagogů a dalších zástupců obou škol na Mezinárodním festivale divadelních škol SETKÁNÍ/ENCOUNTER (DIFA JAMU) a festivale ZLOMVAZ (DAMU) a FamuFest (FAMU).

DAMU se v rámci festivalu prezentovala inscenací *Stvoření*, která byla součástí hlavního programu. Inscenace *Stvoření* byla navíc výstupem katedry alternativního herectví. K uvedení této hry bylo zapojeno několik kateder, které byly ve spojení hlavně s organizačním týmem festivalu. K hlavnímu programu však neodmyslitelně patří doprovodný program. Na 20. ročníku festivalu byla prezentována i pražská FAMU. V offprogramu bylo uvedeno pásmo studentských prací v bloku „Ozvěny FamuFestu“.

Vedle řady pracovních setkání pedagogů a zástupců škol, které pomáhají rozvíjet jejich vzájemnou spolupráci, obohacovat studijní programy a nabízejí možnost srovnání metodologických přístupů, nabízí projekt studentům možnost aktivní účasti na prestižních mezinárodních akcích. Katedra produkce z partnerské DAMU se zapojila do organizační části festivalu nejvíce. Studenti produkce zajišťovali účast inscenace partnerské školy na festivalu. Konkrétně organizovali dopravu osob i materiálu z Prahy do Brna, komunikovali se studentským organizačním týmem DIFA, podíleli se na skladbě programu, plánu zkoušek před uvedením na festivalu, výběru vhodných divadelních prostorů pro inscenace partnerské školy, spoluzajišťovali technické a technologické aspekty inscenací apod. Programovou část festivalu pomáhaly zajišťovat i další katedry partnerské školy. Do samotného uvedení inscenací na festivalu byli (ať už přímo či nepřímo) zapojeni studenti kateder herectví, režie, dramaturgie a scénografie. Studenti partnerské školy se ale na festivalu podíleli i v dalších formách, pasivně jako festivaloví účastníci seznamující se s tvorbou zahraničních kolegů, aktivně jako přispěvatelé do festivalového zpravodaje Meeting Point a jako účastníci neformálních diskusí reflektujících festivalová představení a přístupy k divadelní tvorbě doma i v zahraničí.

## Evropský sociální fond

*(operační program Vzdělávání pro konkurenceschopnost)*

Projekty, o jejichž podporu je Divadelní fakultou JAMU žádáno u Evropského sociálního fondu mají tradičně rozvojový charakter, který je pevně svázán s Dlouhodobým záměrem JAMU. V současném programovacím období (2007-2013) je Divadelní fakulta zapojena do realizace projektu *Inovace Výchovné dramatiky Neslyšících v rámci studijního programu Dramatická umění Divadelní fakulty JAMU* (projektová žádost podávána v první výzvě prioritní osy 2 Terciární vzdělávání, výzkum a vývoj, která byla uzavřena již v září 2008) a do celoškolského projektu JAMU *Rozvoj výzkumného potenciálu Janáčkovy akademie múzických umění v Brně*.

- ✓ *Inovace Výchovné dramatiky Neslyšících v rámci studijního programu Dramatická umění Divadelní fakulty JAMU (reg. číslo projektu: CZ.1.07/2.2.00/07.0367)*

Projekt byl zahájen začátkem června 2009 a úspěšně ve svých aktivitách pokračoval i v roce 2010, plánované datum ukončení je 30. září 2011. Cílem projektu je inovovat studijní program Výchovné dramatiky Neslyšících tak, aby se zvýšila uplatnitelnost jeho slyšících i neslyšících studentů na trhu práce. Projekt probíhá ve spolupráci s pěti partnerskými organizacemi. Nástroje, jakými má být dosaženo projektového cíle, spočívají v inovaci předmětů Pohybová výchova a Znakový jazyk, v zajištění odborných stáží a praxí pro studenty a v navázání spolupráce se zaměstnavateli. Studenti bakalářského studia měli pravidelnou výuku Znakového jazyka v průběhu celého semestru, studenti magisterského studia měli tento předmět zařazen blokově v době konání jejich konzultací. Na realizaci inovace Znakového jazyka se podílí partnerská organizace Trojrozměr - Brněnské centrum českého znakového jazyka o. s. přípravou výukového materiálu a odborným dohledem nad výukou.

V rámci inovovaného předmětu Pohybová výchova studenti rozšiřovali své profesní kompetence o další rozměr – sportovní pohybové hry a sportovní pohybové hry s míčem. Výuka probíhala formou několikadenních kurzů vždy jednou za semestr. Pravidelně probíhaly stáže v partnerských organizacích - v brněnské škole (Mateřská škola a Základní škola pro sluchově postižené, Brno, Novoměstská 21) a pražské škole pro sluchově postižené (Střední škola, Základní škola a Mateřská škola pro sluchově postižené, Praha 5, Výmolova 169). Díky pravidelným stážím v Divadle Neslyším měli studenti možnost nahlédnout do chodu divadla, seznamovali se s jeho historií, systémem práce a podíleli se na kompletní přípravě a realizaci vybraných divadelních inscenací. V každém semestru studenti absolvovali také stáž v České komoře tlumočnicků znakového jazyka, kde se seznamovali s aktivitami této organizace a také se aktivně zapojili do některých činností jako figuranti. S touto organizací souvisí také další významná aktivita projektu. Vytvoření multimediálního překladového terminologického slovníku pro obor Dramatická výchova ve spolupráci právě s Českou komorou tlumočnicků znakového jazyka. Snahou bylo sesbírat ustálené termíny daného oboru, vytvořit nové termíny a vše zaznamenat na DVD. Finální podoba slovníku bude dokončena začátkem roku 2011. Slovník bude sloužit nejen jako studijní pomůcka pro pedagogy i studenty, ale dostane se také do rukou veřejnosti.

- ✓ *Rozvoj výzkumného potenciálu Janáčkovy akademie múzických umění v Brně (reg. číslo projektu: CZ.1.07/2.3.00/09.0052)*

Janáčkova akademie múzických umění v Brně realizuje od září 2009 celoškolský projekt zaměřený na rozvoj výzkumného potenciálu JAMU, do kterého je zapojena i Divadelní fakulta. Cílem projektu je rozvoj výzkumného potenciálu JAMU zvyšováním kvalifikace pracovníků podílejících se na vývoji scénických technologií a efektů v oblasti zvuku, akustiky, light designu a projekcí a zapojováním studentů vybraných oborů do tohoto procesu. Projekt je realizován ve spolupráci s partnery z komerční sféry, firmami Art Lighting Production a DISK Multimedia. Jeho součástí jsou edukační aktivity (workshopy, panely, semináře, kurzy) zaměřené na hlubší rozvoj odborných znalostí výzkumných pracovníků JAMU ve vybraných oborech, spolupráce studentů s partnery projektu na společně definovaných vývojových úkolech a rovněž zkvalitnění pracovních podmínek Vědecko-výzkumného centra JAMU.

Oba zmíněné projekty jsou financovány Evropským sociálním fondem a státním rozpočtem ČR.

Divadelní fakulta se nezaměřuje pouze na svůj vlastní rozvoj, snaží se také rozvíjet prostředí, ve kterém působí a ve kterém často nacházejí uplatnění její absolventi. V roce 2009 tak započala spolupracovat jako partner ještě na dalším projektu financovaném z Operačního programu vzdělávání pro konkurenceschopnost a v realizaci projektu pokračovala také v roce 2010:

- ✓ *Výuka k různosti jako součást multikulturní výchovy a vzdělávání (reg. číslo projektu: CZ.1.07/1.2.00/08.0110)*

Cílem projektu, který začal být realizován počátkem října 2009, je přispět k eliminaci xenofobie a odbourávání bariér mezi většinou společností a příslušníky menšin. K naplnění cíle přispějí nově vyvinuté vzdělávací nástroje, které umožní žákům základních a středních škol osvojit si základní principy správného vztahu k menšinám a vzájemné komunikace a ty pak přirozeně aplikovat ve svém školním kolektivu i v běžném životě.

Divadelní fakulta je do projektu zapojena jako partner prostřednictvím Ateliéru výchovné dramatiky Neslyšících, který se podílí na vývoji vzdělávacích nástrojů a jejich pilotním testování v praxi. Příjemcem dotace na projekt je Centrum vizualizace a interaktivity vzdělávání, s.r.o. Do projektu je zapojeno několik dalších partnerů, jejichž projektové

aktivity na sebe navazují. Vzhledem ke zpoždění realizace aktivit u jiných partnerů, byla posunuta i stěžejní činnost VDN na tomto projektu. Intenzivní práce na projektu ze strany JAMU bude probíhat v roce 2011. Plánované datum ukončení projektu je 30. září 2012.

Divadelní fakulta se zapojila v roce 2010 jako partner do realizace projektu spolufinancovaného Evropským sociálním fondem a státním rozpočtem České republiky prostřednictvím Operačního programu Lidské zdroje a zaměstnanost:

- ✓ „Minimalizace komunikační bariery při vstupu Neslyšících na trh práce“ (reg. číslo projektu: CZ.1.04./3.3.05/31.00021)

Cílem projektu je minimalizovat prvek výrazně diskriminující osoby se sluchovým postižením při vstupu na trh práce - tj. komunikační bariery mezi nimi a většinou společností, motivovat je ke vstupu na trh práce v oblasti samostatného podnikání, zvýšit jejich počítačovou gramotnost a zřídit čtyři pracovní místa pro osoby s tělesným postižením a tyto vyškolit pro jejich nové pracovní uplatnění. Příjemcem dotace na projekt je Unie neslyšících Brno, o.s. Divadelní fakulta je do projektu zapojena jako partner prostřednictvím Ateliéru výchovné dramatiky Neslyšících, který se podílí na projektu připomínkováním a hodnocením výstupů z projektu, přípravou natáčení videosekvencí multimediální učebnice "Základní podnikání pro Neslyšící" a spoluúčastí na natáčení - výběr, příprava a koordinace neslyšících herců pro tato natáčení. Hlavní aktivity JAMU budou probíhat v průběhu roku 2011.

## Kulturně – vzdělávací projekty

### Mezinárodní festival divadelních škol SETKÁNÍ/ENCOUNTER 2010

Mezinárodní festival divadelních škol SETKÁNÍ/ENCOUNTER patří k nejvýznamnějším festivalům svého druhu v Evropě a je jednou z nejdůležitějších kulturně-vzdělávacích akcí, kterou Festival SETKÁNÍ/ENCOUNTER si za svou devatenáctiletou tradici vydobyl uznávanou pozici mezi divadelními vzdělávacími i profesionálními festivaly. Jako pro předchozí ročníky, bylo i pro ten dvacátý nejdůležitější vytvářet prostor pro vzájemné setkávání studentů, pedagogů a divadelníků z různých zemí světa a připravit jim příležitost vzájemně se ovlivnit zkušenostmi, metodami a názory na divadelní práci. Jubilejní, 20. ročník, festivalu SETKÁNÍ/ENCOUNTER proběhl ve dnech 6. - 10. dubna 2010. Příprava a postprodukce festivalu však vyplňuje celý akademický rok.

Realizace festivalu, zahrnující jeho přípravnou fázi, fázi realizační a fázi postprodukční, v zásadě kopíruje akademický rok na fakultě a je pevně zasazena do studijních plánů. Toto pevné ukotvení je nutné už vzhledem k široké spolupráci jednotlivých oborů školy, které do přípravy i realizace festivalu aktivně vstupují. Součástí organizačního týmu festivalu jsou studenti činoherní režie, divadelní dramaturgie, scénografie, rozhlasové a televizní dramaturgie a scenáristiky (RTDS). Studenti scénografie se podílí na návrzích vizuální podoby festivalu, vybraný návrh pak dále jeho autor rozpracovává až do finální podoby celkového vizuálního stylu festivalu (přičemž zpracovává širokou paletu propagačních tiskovin – např. plakát, bulletin a obálku festivalového zpravodaje, PF, design festivalových webových stránek, digitální reklamní bannery nebo například výzdobu míst, kde se konají aktivity doprovodného programu). Studenti činoherní režie a divadelní dramaturgie spolupracují na režijní a dramaturgické koncepci a realizaci doprovodných aktivit. Společně se studenty RTDS tvoří redakci festivalového zpravodaje Meeting Point, ve kterém studenti uveřejňují recenze na festivalová představení, rozhovory s tvůrci, herci, pedagogy nebo hosty festivalu.

Zpravodaj Meeting Point se tak stává platformou a středobodem festivalových diskusí a reflexí, poskytuje prostor pro výměnu zkušeností a zpětnou vazbu. Celá příprava i realizace festivalu je řízena studentským organizačním týmem složeným ze studentů Ateliéru divadelního manažerství a jevištní technologie, kteří pracují pod odbornou supervizí pedagogů a vedení fakulty.

Pro studenty tak festival vytváří zcela unikátní možnost podílet se na velkém a významném projektu již během studia a prakticky si tak ověřovat poznatky nabyté v teoretické části výuky.

Dvacátého ročníku festivalu se zúčastnily tyto školy:

- Janáčkova akademie múzických umění v Brně, Brno, Česká republika;
- Akademie múzických umění, Praha, Česká republika;
- Vysoká škola múzických umění, Bratislava, Slovensko;
- The Polish National Film, Lodž, Polsko;
- The Aleksander Zelwerowicz Theatre Academy in Warsaw, Varšava, Polsko;
- Theatre – Laboratory “Alma Alter“, Sofie, Bulharsko;
- Universidad de Antioquia, Facultad de Artes, Medellin, Kolumbie;
- Helsinki Metropolia University of Applied Sciences, Helsinky, Finsko;
- Reduta-Berlin The Theatre and Film Acting School, Berlin, Německo;
- King’s College London, Londýn, Velká Británie;
- Halic University Conservatory Theatre Department, Istanbul, Turecko;
- University of Music and Performing Arts Graz, Graz, Rakousko;
- All-Russian State University of Cinematography Named by S. A. Gerasimov.

Divadelní fakulta se v rámci hlavního programu představila hrou Reinalda Arenase: *Vrátný*. V doprovodném programu diváci mohli zhlédnout například inscenaci od I. M. Popovici: *The Amnesic Days od The Polar Night*.

### Salon původní tvorby

Mezi další projekty, které jsou zásadní pro výuku a tvorbu nových uměleckých děl, patří Salon původní tvorby. Jedná se o dvoudenní akci studentů činoherní režie, divadelní dramaturgie a divadelního manažerství, která se v roce 2010 konala již po sedmácté. Salon poskytuje studentům prostor pro scénická čtení a následně i inscenování textů a umožňuje tak začínajícím i zavedeným autorům prezentovat své dosud nikde nepublikované a neinscenované literární texty.

Tématem v roce 2010 bylo „Snídaně, Oběd, Večeře“ a byla rozdělena do dvou částí. V termínu leden – březen proběhla „Burza textů“, zkoušení, vydání sborníku a 11. až 13. března 2010 se konal samotný „Salon původní tvorby“, který vyvrcholil 22. března 2010 závěrečnou diskusí za účasti předních teatrologů, dramaturgů a režisérů, ale i samotných autorů původních dramatických textů.

Ve II. části Salonu proběhla inscenační příprava a realizace dvou vybraných původních textů „Salome“ a „Ofélie“, které byly představeny veřejnosti 16. prosince 2010 na Sklepní scéně Divadla Husa na Provázku.

Tento projekt byl podpořen grantem DILIA, která v roce 2010 činila částku 15.000,- Kč.

### Festival dramatické výchovy „Sítko“

Od roku 2003 pořádá Ateliér Divadlo a výchova (dále jen ADaV) DIFA JAMU festival svých prací a projektů nazvaný „Sítko“. Cílem festivalu je nejen sjednotit výstupy z výuky ADaV za aktuální akademický rok, ale také díky hostování jiných vysokoškolských pracovišť zabývajících se dramatickou výchovou, vytvořit prostor pro společnou diskuzi, konfrontaci názorů a zkušeností a intenzivní setkání studentů, pedagogů a dalších lidí zajímavých se o divadlo a dramatickou výchovu. Festival by měl také informovat odbornou i laickou veřejnost o oboru Divadlo a výchova a jeho nových vývojových trendech. Festival „Sítko“ dále pomáhá udržovat kontakty s absolventy a nabídnout jim možnost podílet se o zkušenosti z praxe v oboru a současně se informovat o aktuálním vývoji oblasti divadla a výchovy na půdě DIFA JAMU. Festival je rovněž určen odborné veřejnosti. Ve dnech 2. – 5. června 2010 proběhl již osmý ročník festivalu inspirovaný tentokrát komixem a

komixovými hrdiny (odtud také podtitul Sítkomix 2010). Diváci měli možnost shlédnout inscenace, prezentace a autorská čtení, které vznikly na půdě ADaV, ale i mimo ni (např. v rámci praxe studentů na ZŠ a SŠ). Vedle současných studentů se představili také absolventi ADaV - Tomáš Machek s divadelním souborem ZŠ Jana Štursy z Nového Města na Moravě, terapeutka USP Kociánka Zdeňka Mlezivová a Petra Drahanská s prezentací o využití dramatické výchovy v komerčním sektoru. Z jiných vysokých škol pozvání přijali studenti oboru Dramaterapie UP v Olomouci, kteří se představili se třemi inscenacemi a studenti Katedry sociální pedagogiky PedF MU Brno, kteří teoreticky i prakticky prezentovali principy Legislativního divadla. Pro zájemce z řad účastníků festivalu byla připravena pohybová dílna s názvem „Řekni to“ pod vedením Jana Švece, dílna sítotisku a v neposlední řadě občerstvení v prostorách tzv. Supercoffee. Atmosféru festivalu podpořila výstava výtvarných děl klientů USP Kociánka s názvem "Kocikomix" instalovaná v Kabinetu múz a prodej módních pop-artově laděných šperků a doplňků od výtvarnice Ellie-rs. Účastníci festivalu měli po celou dobu konání možnost zúčastnit se „Komiksově soutěže“ o tvorbu nejlepšího read meatu. Současně probíhala i divácká soutěž o nejlepší představení. První místo získala inscenace studentů ADaV „Rakvář“ v režii Věry Šlechtové, druhé místo si odnesla inscenace souboru ČAMÚZA ze SŠUM „Hvězdná replika“ a třetí místo získala inscenace „Výtah“, která byla výstupem z hodin herecké přípravy třetího ročníku ADaV.

### Špíl-Berg

Ateliér Divadlo a Výchova DIFA JAMU, občanské sdružení Kšandy a SDV Labyrint ve spolupráci s organizací NIPOS - ARTAMA Praha pořádaly osmý ročník regionálních kol postupových divadelních přehlídek Mladá scéna a Šrámkův Písek pod společným názvem „ŠPÍL-BERG 2010“. Přehlídka proběhla ve dnech 17. až 20. března 2010 v Kabinetu Múz, Sukova 4, Brno. ŠPÍL-BERG je soutěžní postupovou přehlídkou do národního kola, které se v linii studentského divadla (Mladá scéna) koná v Ústí nad Orlicí a v linii experimentujícího divadla (Šrámkův Písek) probíhá v Písku. Soubory mají možnost se setkat, prezentovat a porovnávat výsledky své práce. Hlavním smyslem je podpora zájmu studentů o divadelní aktivity, vzájemná inspirace a kultivace amatérské divadelní činnosti. Všechna představení jsou posouzena odborným lektorským sborem, který pracoval ve složení: Jaroslav Provazník (KVD DAMU Praha), Kamila Kostřicová (ADaV DIFA JAMU Brno) a Pavel Vašíček (Divadlo Prkno Veverská Bítýška). Významný prostor je věnován rozborovým diskusím, které moderovali studenti I. ročníku magisterského stupně Ateliéru Divadlo a výchova, a do kterých se mohli zapojit hrající soubory, diváci i lektorský sbor. Všechna představení byla recenzována studenty Ateliéru Divadlo a výchova pod pedagogickým vedením Evy Brhelové.

Osmého ročníku přehlídky se zúčastnilo kolem 1.276 účastníků: 16 souborů, 147 účinkujících a přibližně 1.116 diváků. V linii Mladá scéna doporučil lektorský sbor do národního kola autorskou inscenaci *Holky v autu* divadelního souboru MU1 SSUM (Střední škola umělecko manažerská Brno) a inscenaci Huberta Krejčího *Hry ze smetišťe* v podání divadelního souboru Brnkadla – Přepravka (Brno). V linii Šrámkův Písek postoupila autorská inscenace *Muž, který miloval Nicka Cavea* souboru Klišeáteár (Brno) a inscenaci *Kytice* v podání Divadla Na dlažbě (Brno). Další ocenění a informace, včetně fotodokumentace je možno najít na [www.spil-berg.cz](http://www.spil-berg.cz).

### BlackBox

DIFA JAMU disponuje prostorem pro prezentaci prací studentů rozhlasové a televizní dramaturgie a scenáristiky, ale i posluchačů dalších oborů. Je jím internetové rádio „Blackbox“, které lze poslouchat na <http://rozhlas.jamu.cz>. Na jeho chod pedagogicky dohlíží MgA. Hana Slavíková, Ph.D. A pár detailů?!? Černá skříňka promítne ve vaší hlavě zvukové obrazy; je inkubátorem nových rozhlasových formátů mimo limity zavedených programových schémat; je skleníkem,

v němž jsou studenty RTDS i dalších ateliérů DIFA JAMU, šlechtěny nové cyklické i solitérní pořady, napříč konvencemi a žánry; je internetovým zvukovým periodikem s pestrým archivem rozhlasových kusů.

#### Nové pořady BB:

Každý z cyklů přináší dva nové díly: **Zóna** (vědeckofantastický cyklický fiktivní dokument Petra Pánka – 15´); **Na cestách** (dokumentární cyklus o mladých lidech, kteří vyrazili na zkušenou do zahraničí – autorka Ilona Dobrovolná 28´); **Trojmysl** (uvědomujeme si ještě opravdový význam běžně užívaných slov? – zvukový experiment Tatiány Dobrovolné 15´); **Yaya mara uru** (mýty a fakta v podání Radky Hoffmanové 26´); **Kroky, krůčky, pokroky** (mladí umělci a tvůrci a jejich pokusy vzlétnout – Marek Steininger 24´); **Evangelium podle neznámého svatého** (Zdeněk Kocián a jeho tragikomické parafráze biblických textů 19´); **Lidi, já jsem normální** (portréty lidí s velmi kuriózními koníčky - Bianka Dingová 23´).

### ➤ Rozvojová činnost fakulty

Rozvojová činnost fakulty je pevně spjata s jejím Dlouhodobým záměrem, který definuje strategické potřeby fakulty. Ty jsou v souladu s každoroční aktualizací Dlouhodobého záměru rozpracovány do jednotlivých rozvojových projektů. Potřeba rozvoje je řešena v rámci Rozvojových projektů MŠMT, programu Fondu rozvoje vysokých škol MŠMT, stejně tak jako v rámci programu ESF OPVK. Všem těmto projektům uskutečněným v roce 2010 jsou věnovány samostatné kapitoly této Výroční zprávy.

Kromě rozvoje činností se DIFA JAMU v roce 2010 věnovala také rozvoji svého majetku, kde v souladu s Dlouhodobým záměrem pokračovala ve výměně zářivkových těles v prostorách fakulty (II. fáze), realizovala kompletní výměnu židlí určených pro diváky v Divadelním studiu Marta, pořídila nový automobil a vybudovala úložné prostory (vestavěné skříně) ve IV. patře budovy na Mozartově. Zpracována byla také (prostřednictvím Technicko-investičního oddělení rektorátu) projektová stavební příprava k využití, modernizaci a rekonstrukci suterénu DIFA, kde je umístěn studentský klub. Jako kompenzace za vysoce hodnocený, ale nefinancovaný, investiční projekt podaný v rámci FRVŠ bylo pořízeno zastřešené mobilní jeviště s příslušenstvím, které umožní studentům realizovat své praktické projekty i v exteriérech. Bohužel je také nutné konstatovat, že napjatá finanční situace nedovoluje pokračovat v památkové obnově a údržbě historicky cenné budovy Divadelní fakulty (oprava kamenických prvků na schodišti i fasádě, obnova povrchů /strop, schodiště, vitrážová okna, atd./, ...).

DIFA JAMU se v roce 2010 připravovala na ukončení pronájmu prostor Kabinetu múz, které doposud využívala v souvislosti zejména s bakalářskými absolventskými projekty, s festivalem SETKÁNÍ/ENOUNCTER a aktivitami Ateliéru Divadlo a výchova. V roce 2010 DIFA JAMU provedla detailní analýzu a typologii jednotlivých projektů a připravila návrh na jejich přemístění po ukončení pronájmu, který je plánovaný na polovinu roku 2011 v návaznosti na celoškolskou investiční akci výstavby Divadla na Orlí – Hudebně dramatické laboratoře JAMU.

V souvislosti s realizací aktivit výzkumného centra, které je budováno v souvislosti s projektem „Rozvoj vědecko-výzkumného potenciálu Janáčkovy akademie múzických umění v Brně“ (projekt č. CZ.1. 07/2.3.00/09.0052) došlo také k vyčlenění místnosti č. 17 v budově DIFA JAMU na ulici Mozartova pro rozvoj výzkumu „lighting designu“. Byly pořízeny potřebné technologie a došlo k proškolení pracovníků, kteří toto zařízení mají ve své správě. DIFA se v rámci tohoto projektu podílí na řešení klíčových aktivit „Vzdělávání v oblasti světelného designu“ a „Vzdělávání v oblasti projekcí“.

Nedílnou součástí rozvoje fakulty je také péče o rozvoj lidských zdrojů. DIFA JAMU se zapojila do celoškolského projektu ESF OPVK „Komplexní systém dalšího vzdělávání pro pedagogické i nepedagogické zaměstnance JAMU“ (projekt č. CZ.1.07/2.2.00/15.0044), v rámci kterého se jednotliví pracovníci zúčastnili jazykových a odborných kurzů. Došlo také k podrobné analýze pracovní zátěže jednotlivých pedagogických pracovníků. Analýza zkoumala kromě vlastní výukové zátěže jednotlivých pedagogů také jejich zapojení do ostatních pedagogických aktivit. Výsledek analýzy poslouží jako podnět pro zpracování kariérního řádu.

DIFA JAMU se v roce 2010 snažila rozvíjet kontakty s nově vznikajícím Kreativním centrem na ulici Cejl, respektive s jeho iniciátory. Zástupci fakulty se v prosinci 2010 zúčastnili jednodenní konference věnované tomuto projektu, kterou pořádal Magistrát města Brna a regionální partneři. Původní (a v roce 2009 deklarovaný) zájem DIFA JAMU aktivně participovat na projektu a to zejména v zájmu budoucích absolventů fakulty stále trvá, byť DIFA JAMU sleduje výrazný odklon projektu od prolínání živých a výtvarných uměleckých disciplín směrem k výtvarnému, architektonickému a designovému projektovému zaměření.

Neposledním rozvojovým počinem, který je zde třeba zmínit, je podíl DIFA JAMU na vznikajícím Registru uměleckých výkonů (jeden z centralizovaných rozvojových projektů JAMU). Tento projekt stojí na pomezí emancipace uměleckých výkonů na úroveň těch vědeckých, zároveň je však také budoucí podpůrnou metodou pro hodnocení kvality vysokých uměleckých škol, což má samozřejmě své důsledky v budoucím financování.

## Divadelní studio Marta

Do jedné z klíčových aktivit Divadelní fakulty – tvůrčí umělecká činnost – patří i provoz Divadelního studia Marta (Bayerova 5), které zabezpečuje realizaci divadelních inscenací jakožto absolventských projektů (a výkonů) studentů většiny oborů studovaných na DIFA.

Kalendářní rok 2010 představoval pro Divadelní studio Marta části dvou sezon (konec sezony 2009/2010 a začátek sezóny 2010/2011), a proto i v přehledu představení figurují inscenační projekty obou dvou sezón.

*Tabulka 12a – Přehled inscenací v Divadelním studiu Marta*

Počty premiér:	10	Počet míst na jedno představení	Počet představení na domácí scéně	Nabídnutých míst celkem na všechna představení	Počet diváků celkem na všechna představení	Ostatní vystoupení v ČR	Ostatní představení mimo ČR
Her na repertoáru:	17						
B. Ondráček, J. Schneider: Gentleman	144	5	720	700			
Ö. von Horváth: Povídky z Vídeňského lesa	130	6	780	700			
N. Erdman: Mandát	130	5	650	638			
Petr Maška: Lešení	130	7	910	860			
Petr Maška: Udav se katedrálou	100	8	800	600			
O. Novotný: Co je ve sklepeš? J.A. Pitínský: Pokojíček	144	7	1 008	960	1	1	
R. Arenas: Vrátný	144	9	1 296	1032	1		
Muzikálový koncert Děti ulice	144	8	1 152	1152			
Studenti: Bídny zázrak	130	9	1 170	1140	2		
Selma Lagerlöf, Dagmar Hartlová: Podivuhodná cesta	130	7	910	750			



Moritz Rinke: Café Umberto	110	5	550	520		
Jan Šotkovský, Matěj Plíhal: Trůn pro královny	110	7	770	759		
A.P. Čechov: Tři sestry	99	7	793	754		
Oldřich Daněk, Jan F. Fischer: Jedno jaro v Paříži	110	4	440	418		
Witold Gombrowicz: Opereta	110	5	550	501		
Zoja Mikotová: Být sám	144	3	432	210	1	
I.M. Popovici: The Amnesic Days of the Polar Nights					2	
<b>CELKEM</b>		<b>102</b>	<b>12.931</b>	<b>10.834</b>	<b>7</b>	<b>1</b>

V roce 2010 bylo ve studiu Marta odehráno celkem 102 představení, celkem bylo uvedeno 10 premiér. Inscenace navštívilo celkem 10.834 diváků, což znamená průměrnou návštěvnost 84 %.

Na přelomu března a dubna se ve studiu Marta odehrála třetina představení mezinárodního festivalu divadelních škol „SETKÁNÍ/ENCOUNTER 2010“, jehož se naše škola zúčastnila představením Vrátný.

V květnu proběhl ve studiu Marta tradiční Absolventský festival.



Tabulka 12a – Přehled premiér v Divadelním studiu Marta

R. Arenas činohra <b>Vrátný</b>	režie: <b>L. Večerka</b> ; dramaturg: <b>J. Vrbková</b> ; produkce: <b>E. Nováková</b> ; světlo: <b>F. Rajchman</b> ; zvuk: <b>A. Černochoch</b> ;	<b>31. ledna 2010</b>
<b>Koncert muzikálu</b>	produkce: <b>T. Kovaříková</b> ; světlo: <b>J. Šulák</b> ; zvuk: <b>F. Rajchman</b> ;	<b>14. února 2010</b>
J. A. Pitínský: O. Novotný: činohra <b>Pokojíček</b> <b>Co je ve sklepe?</b>	režie: <b>J. Mikuš</b> ; dramaturg 1: <b>O. Novotný</b> ; dramaturg 2: <b>J. Vrbková</b> ; produkce: světlo: <b>P. Polman</b> ; zvuk: <b>M. Bitala</b> ;	<b>28. března 2010</b>
Pierre Nadaud pohybové divadlo <b>Bídny zázrak</b>	režie: <b>Pierre Nadaud</b> ; produkce: <b>P. Glinská</b> ; světlo: <b>M. Bitala</b> ; zvuk: <b>J. Šulák</b> ;	<b>28. dubna 2010</b>
Moritz Rinke činohra <b>Café Umberto</b>	režie: <b>S. Nyitrayová</b> ; scénografie: <b>J. Mach</b> ; produkce: <b>K. Košíková</b> ; zvuk: <b>T. Ožana</b> ;	<b>10. září 2010</b>
Jan Šotkovský, Matěj Plíhal muzikál <b>Trůn pro královny</b>	režie: <b>S. Talpová</b> ; dramaturgie: <b>T. Mifková</b> ; scénografie: <b>H. Halgašová</b> ; produkce: <b>E. Kašpárková</b> ; světlo: <b>V. Ryšavý, J. Mareš</b> ; zvuk: <b>I. Staškovič</b>	<b>19. září 2010</b>
Anton Pavlovič Čechov činohra <b>Tři sestry</b>	režie: <b>O. Smilková</b> ; dramaturgie: <b>E. Srbová</b> ; produkce: <b>J. Bernášek</b> ; světlo: <b>V. Kuropata</b> ; zvuk: <b>V. Slabý</b> ;	<b>3. října 2010</b>
Oldřich Daněk, Jan F. Fischer muzikál <b>Jedno jaro v Paříži</b>	režie: <b>S. Nyitrayová</b> ; dramaturgie: <b>D. Brož</b> ; produkce: <b>T. Kovaříková</b> ; světlo: <b>J. Šulák</b> ; zvuk: <b>A. Formánková, J. Mareš</b> ; stavba: <b>J. Šulák</b> ;	<b>14. listopadu 2010</b>
Witold Gombrowicz, činohra <b>Opereta</b>	Režie: <b>V. Větrovec</b> ; dramaturgie: <b>M. Ridzoň</b> ; produkce: <b>J. Bernášek, G. Koreckaja</b> ; světlo: <b>V. Ryšavý</b> ; zvuk: <b>M. Bitala, R. Kuka</b> ; stavba: <b>A. M. Formánková</b>	<b>12. prosince 2010</b>

**Představení premiérována ve studiu Marta byla uvedena na následujících festivalech:**

Festival DAMU (Zlomvaz)

**Co je ve sklepě? Pokojíček** v Disku;**Mandát** v Disku;**The Amnesic Days of the Polar Nights** v La Fabrika;

ISTROPOLITANA v Bratislavě

**Co je ve sklepě? Pokojíček** v Divadle POH.**Odborná spolupráce s regionem a odběratelskou sférou**

Důležitou akcí, která utužuje spolupráci s jihomoravským regionem a městem Brnem, je Mezinárodní festival divadelních škol SETKÁNÍ/ENCOUNTER. Pro region má řadu krátkodobých i dlouhodobých přínosů, například v podobě propagace kraje za hranicemi České republiky, vytváření dobré pověsti města a kraje jako kulturního centra s kvalitními podmínkami pro život apod. Festival svým mezinárodním dopadem dává příležitost studujícím i profesionálním divadelníkům z celého světa možnost setkat se na jednom místě a vytváří tak multikulturní prostor, kde je možné sledovat přístupy k umění různých národů. Díky výhodné poloze Brna, města ve středu Evropy, se stal festival důležitou spojnicí evropských i světových divadelních kultur. (Tím mj. také předurčil zahraniční strategii Divadelní fakulty založenou na koncepci „Bridging East and West“). Svým účastníkům tedy SETKÁNÍ/ENCOUNTER zprostředkovává prostor pro vzájemnou inspiraci, umožňuje předání vlastních uměleckých metod a praktickou ukázkou rozlišných divadelních postupů, nejen studentům, ale i pedagogům a významným hostům. Organizaci projektu zajišťuje pod supervizí vedení školy ateliér Divadelního manažerství a jevištní technologie. Celoroční příprava, průběh samotného festivalu a následná postprodukce jsou pro tyto studenty výbornou praxí, kdy si mohou vyzkoušet nabyté teoretické znalosti na takto rozsáhlém a významném projektu. Již mnoho let se festival těší i partnerstvím mezinárodního významu, přispěl zejména k zapojení DIFA JAMU do mezinárodních sítí a projektů (ELIA, ENCATC, Socrates, Erasmus apod.). Nejen při jeho přípravě, ale především v samotném průběhu, festival studentům nabízí možnost navázat cenné kontakty pro budoucí uplatnění a výrazně také zjednodušuje mobilitu studentů a pedagogů mezi DIFA JAMU a řadou partnerských škol. Festival se tradičně odehrál na pěti divadelních scénách v Brně, přičemž všechny z nich mají bezbariérový přístup. Vzhledem k tomu, že se během pěti dní na těchto scénách vystřídají divadelní školy z různých koutů světa, jazyková rozmanitost je velká. Menšiny žijící v České republice se tak mohou setkat s kulturou v jejich mateřském jazyce přímo v Brně.

Divadelní fakulta JAMU se zapojila do prvního ročníku mezinárodního divadelního festivalu Divadelní svět Brno. V rámci tohoto projektu se uskutečnila i „Slavnost masek“, do které byly zapojeny ateliéry DIFA JAMU - studenti scénografie se podíleli na výrobě masek a návrhu průvodu a studenti herectví, divadla a výchovy i klaunské scénické filmové tvorby se zapojili do samotného průvodu jako nositelé masek.

Odborná spolupráce fakulty však probíhá také společně s různými profesními a odbornými organizacemi, např. Spolek Kultura & Management, Česká komora tlumočnicků znakového jazyka, Unie Neslyšících Brno aj.

Působení v regionu neprobíhá jenom formou stáží, či kooperací s profesní sférou, ale také formou partnerství a spolupráce s komerčními subjekty (v květnu roku 2010 se DIFA JAMU aktivně zapojila do akce „Akademický majáles“, která byla realizována společně s dalšími brněnskými VŠ v obchodním centru Vaňkovka). V roce 2010 to byly například tyto společnosti: Královský pivovar Krušovice, a.s., Cat Cut, ZEMAX Šitbořice a další.

Spolupráce s odběratelskou sférou je dána už samotným charakterem umělecké výuky na DIFA JAMU. Řada interních a zejména externích pedagogů jsou umělecky aktivní osobnosti, které v rámci výuky a její reflexe komentují curricula jednotlivých oborů. Řada praktických projektů, které zahrnují studijní programy všech oborů, je uměleckými osobnostmi přímo vedena či mentorována a

DIFA JAMU spatřuje v tomto přímém zapojení profesionálů do výuky ideální spolupráci s odběratelskou sférou.

### Partnerství a spolupráce se školami v ČR

Nejvýznamnějším partnerem Divadelní fakulty JAMU je Divadelní fakulta AMU v Praze (DAMU). Každoročně obě fakulty spolupracují na řadě společných projektů, například vzájemnou účastí na festivalech, přehlídkách a konferencích.

DIFA JAMU systematicky spolupracuje i s dalšími vzdělávacími institucemi v ČR. Významnou spoluprací DIFA rozvíjí se základními a středními školami na území celé ČR, a to zvláště v rámci přípravy studentů ateliérů Divadlo a výchova a Ateliéru výchovné dramatiky Neslyšících. Spolupráce těchto ateliérů se základními a středními školami je zaměřena na prezentaci možností obou oborů a současně představuje profesní vybavenost absolventů ateliéru Divadlo a výchova a Ateliéru výchovné dramatiky Neslyšících DIFA JAMU pedagogům a vedení škol, čímž zvyšuje jejich konkurenceschopnost na trhu práce formou budoucího profesního uplatnění na základních školách a gymnáziích jak při výuce vzdělávacích oborů, tak i při tvorbě a realizaci nejrůznějších projektů pro studenty a tvůrčích dílen na školách.

Konkrétní spolupráce probíhá v podobě společných praxí studentů, vedení samostatných hodin pro žáky ZŠ a SŠ, realizace krátkodobých projektů, soustavné praxe studentů, ukázkové hodiny, náslechové hodiny, prezentace inscenačních projektů, Divadla Fórum atp.

Ateliér Divadlo a výchova spolupracuje zejména s následujícími školami v Brně: ZŠ Hroznová, ZŠ Tuřany a ZŠ Kotlářská, ze středních škol pak se Střední školou uměleckého managementu.

Ateliér výchovné dramatiky Neslyšících spolupracuje se speciálními základními školami pro sluchově postižené. Část této spolupráce je realizována v rámci projektu „Inovace VDN“ financovaného z Evropského sociálního fondu, konkrétně s Mateřskou školou a Základní školou pro sluchově postižené, Brno, Novoměstská 21 a se Střední školou, Základní školou a Mateřskou školou pro sluchově postižené, Praha 5, Výmolova 169. Ateliér však rozvíjí spolupráci i s dalšími školami, mimo jakékoli projekty. Jedná se například o Speciální školu Hradec Králové či Speciální školu Drotárska cesta, Bratislava.

### Výzkum a vývoj

Pojetí výzkumu a vývoje na Divadelní fakultě vychází z koncepce, která byla definována poprvé na setkání divadelních a hudebních fakult AMU a JAMU dne 13. září 2001 v Brně. Výzkum v oblasti umění byl definován jako výzkum umění a výzkum uměním, uměleckou tvorbou a jejich další ověřování.

Výzkum a vývoj na Divadelní fakultě v roce 2010 byl koordinován *Kabinetem pro výzkum divadla a dramatu* (vedoucí prof. PhDr. Josef Kovalčuk). Vědeckými pracovníky kabinetu dále byli: MgA. David Drozd, Ph.D., doc. PhDr. Jan Roubal, Ph.D., prof. PhDr. Bořivoj Srba, DrSc. Na práci kabinetu se podíleli i další pedagogové DIFA. Díky podpoře institucionálního výzkumu bylo možné toto pracoviště v roce 2010 rozšířit o vědeckou pracovníci Mgr. Andreu Jochmanovou, Ph.D. (v úvazku 0,5) a vědecké asistentky Mgr. et Mgr. Radku Kunderovou a Mgr. Martinu Procházkovou (na plný úvazek). Dále v kabinetu působili i řešitelé dále uvedených grantů GA AV ČR a GAČR.

Výzkumná činnost se soustředila do těchto oblastí:

- ✓ dokumentace a analýza tvorby brněnských studiových divadel;
- ✓ myšlenkový odkaz Josefa Šafaříka pro divadlo;
- ✓ výzkum jevištního výtvarnictví 18. a 19. století;

- ✓ výzkum teatrality, performativity a performativní estetiky;
- ✓ výzkum problematiky autorského a poetického divadla;
- ✓ problematika analýzy inscenace;
- ✓ ediční příprava sborníků z konferencí.

Rozsahem nejdůležitější výzkum probíhal v souvislosti s řešením tří projektů podpořených vědecko-výzkumnými granty:

## GA AV ČR

### Josef Šafařík – život a dílo v kontextu kultury 20. století

(řešitel: MgA. David Drozd, Ph.D.)

V roce 2010 byl tento výzkumný projekt podpořený grantem Akademie věd ČR dokončený. Jeho řešiteli byli: MgA. David Drozd, Ph.D., Mgr. Zuzana Gilarová a Mgr. Jan Zámečník, Th.D. Projekt umožnil pokračovat v systematickém výzkumu díla a života filosofa a esejisty Josefa Šafaříka (1907–1992), zejména jeho vztahu k divadlu. V roce 2010 bylo edičně připraveno vydání deníku Anny Šafaříkové. Dále byl připraven soubor studií řešitelů projektu. K vydání těchto knih dojde v roce 2011, kdy se také na DIFA uskuteční konference, kterou bude tento výzkum završený.

## GA ČR

### Dokumentace a analýza tvorby brněnských studiových divadel

(řešitel: prof. PhDr. Josef Kovalčuk)

Rok 2010 byl druhým rokem řešení tříletého grantu GA ČR (registrační číslo projektu: 408/09/1733). Na jeho řešení se podíleli: prof. PhDr. Josef Kovalčuk, prof. PhDr. Bořivoj Srba, DrSc., prof. Petr Oslzlý, PhDr. Jan Roubal, Ph.D., MgA. David Drozd, Ph.D. a Mgr. Klára Hanáková, Ph.D. a doc. PhDr. Tatjana Lazorčáková (z FF UP Olomouc).

Výstupem řešení byly v roce 2010 následující knižní publikace:

- 1) **Srba, Bořivoj (ed.): Vykročila husa a vzala člověka na procházku: Pojd'!** Založení a prvních pět let umělecké tvorby Mahenova nevidadla Husa na provázku (1967 – 1972). Dokumenty – memoáry – studie. Brno: JAMU, 2010. ISBN 978-80-86928-89-0;
- 2) **Kovalčuk, Josef (ed.): Hvězdy nad Kabinetem múz. HaDivadlo 2 (1990 – 2003).** Josef Kovalčuk (ed.). Brno: JAMU a Větrné mlýny, 2010. ISBN 978-80-86928-87-6;
- 3) **Hanáková, Klára: Na pohádku máje.** Analýza a rekonstrukce inscenace Zdeňka Pospíšila v Divadle na provázku. Brno: JAMU, 2010. ISBN 978-80-86928-86-9.
- 4) **Oslzlý, Petr: Commedia dell'arte.** Analýza, rekonstrukce a dokumentace inscenace Petra Scherhaufera a Harlekýna Boleslava Polívky v Divadle na Provázku. Brno: JAMU, 2010. ISBN 978-80-86928-88-3.

V rámci řešení pokračoval rovněž obsáhlý výzkum směřující k vydání následujících publikací v roce 2011:

- 1) Společný projekt studiových divadel Cesty /křižovatky, jízdní řády, setkání/ (J. Kovalčuk, P. Oslzlý);
- 2) Bylo jich 5 a ½ (Jan Roubal);

- 3) Příběhy dlouhého nosu /v kontextu inscenací nonsense tvorby režisérky Evy Tálské/  
(David Drozd);
- 4) Depeše na kolečkách (Tatjana Lazorčáková).

GA ČR

## Dramatická tvorba Československé televize – studia Brno od jeho vzniku do roku 1989

(řešitel: MgA. Marek Hlavica, Ph.D.)

Rok 2010 byl prvním rokem řešení tříletého grantu GA ČR (reg. číslo projektu: P409-10-P565).

**Hlavním cílem projektu** je prozkoumat dramatickou tvorbu brněnského studia Československé televize v letech 1961-1989. V průběhu průzkumu jsou kriticky analyzována daná audiovizuální dramatická díla z hlediska tematického a formálního, ale i kulturologického. Záměrem je vytvořit zasvěcený přehled vývoje zkoumaných děl, pojmenovat úroveň jejich technického a řemeslného zpracování, použité vyjadřovací prostředky, opakující se motivy, postavy a prostředí, díla standardní i výjimečná a osobnosti určující průměr i osobnosti vybočující z průměru. Všechna díla jsou zkoumána v kontextu soudobé televizní a filmové tvorby. Součástí výsledné studie by také měla být úvaha o možné aplikaci zjištěných poznatků na současnou a budoucí televizní tvorbu, tedy o inspiracích obsažených ve zkoumaných předmětech.

Cílem projektu je také započít systematické úsilí o reflexi české televizní (nejen dramatické) tvorby, o jejímž významném místě v kulturních a společenských dějinách České republiky (a dříve Československé socialistické republiky) nelze pochybovat, avšak jejíž kritická analýza je stále ještě velmi slabá.

Neméně významným cílem projektu je pokus o charakterizaci vývoje samotné instituce, v níž daná díla vznikla, její fungování, organizaci, ekonomická a politická omezení, vnitřní pravidla i způsob komunikace s vnější mocí.

Dlouhodobým cílem projektu je také podnítit další zkoumání československé/české televizní tvorby. Po ukončení řešení projektu by na něj měly navázat další projekty, které by se zaměřily na jiná období, instituce či žánry, se záměrem komplexně zmapovat historii a vývoj televizní tvorby v českém prostředí.

Pro **první rok řešení** projektu (tedy rok 2010) byly stanoveny tyto cíle:

1. Průzkum archivních fondů České televize: Ihned po přidělení grantu začal systematický průzkum jednotlivých pořadů v archivu České televize. Po roce řešení je shlédnuto a analyticky a kriticky zpracováno cca 70 % z celkového množství zkoumaných děl. Současně byl osloven archiv písemností České/Československé televize, který sídlí v Praze a v němž jsou uloženy veškeré písemné dokumenty týkající se brněnského studia ČST. Průběžně probíhá studium materiálů i tam.
2. Vytvoření seznamu děl vzniklých v daném období: Zde bylo základem vyžádání soupisu děl z interní počítačové databáze ČT (tzv. PROVYS). Tento soupis však, zejména v období prvních desetiletí televizního vysílání, obsahuje jen menší část skutečně vzniklých děl. Průběžně tedy probíhá doplňování seznamu z dalších pramenů: výročních zpráv, tzv. ideově tematických plánů, vzpomínek pamětníků či recenzí v dobovém tisku.
3. Primární obsahová a formální analýza těchto děl: Všechny pořady, které již byly zapůjčeny archivem ČT Brno, jsou v současnosti primárně zpracovány: formálně, obsahově a

faktograficky popsány a kriticky analyzovány. Podobně jsou zpracovávány i textové dokumenty z archivu písemností ČT a vznikají dílčí kapitoly budoucí práce zaměřené na různé tematické oblasti: organizace televizního vysílání, personální práce, organizace dramaturgické práce či funkce a proměny ideově-tematických plánů. Všechny tyto menší studie budou součástí výsledného díla a umožní komplexněji a širěji uchopit zkoumaný problém.

4. Kontaktování tvůrců zúčastněných na vzniku daných děl a zaznamenání jejich vzpomínek (orální historie) na dobu a okolnosti vzniku zkoumaných děl: První fáze výzkumu byla zaměřena především na komplexní průzkum řešené problematiky, tedy zejména na poznávání samotných pořadů a písemných pramenů k nim. V této fázi bylo ještě předčasné kontaktovat konkrétní autory, neboť otázky jim kladené by nevyházely z detailní obeznámenosti s jejich tvorbou. Proto se osobní schůzky s pamětníky zaměřili z větší části jen na dramaturgy a další pracovníky ČT a otázky se soustředily na obecnější poznání fungování televize ve zkoumaném období.

#### **Publikace DIFA vydané v roce 2010 péčí edičního střediska JAMU**

- Tendence v současném myšlení o divadle (sborník z konference; ed. Radka Kunderová);
- Hanáčková, Andrea: Rozhlasový dokument a feature;
- Kročil, Miloš: Na počátku bylo slovo;
- Petr, Jan: Organizace divadelní výroby (technická realizace scénických návrhů);
- Jan Hons Šuškleb: Aplikovaný světelný design /výstup ESF projektu budování VaV týmu na JAMU/.

#### **Další výstupy do RIV připravili:**

- Kovalčuk, Josef (ed.) Arnošt Goldflam: Písek a jiné kousky. Brno: Větrné mlýny, 2010. ISBN 978-80-7443-030-5.
- Roubal, Jan: Teatrologie po performativním obratu – jako věda o představení. In: Divadelní revue 2, 2010. S. 104 – 120. ISSN 0862-5409.
- Roubal, Jan: Představení jako kosmos. K jeho chápání v performativní estetice Eriky Fischer-Lichte a trochu i jinde. Praha: DAMU, 2010. S. 62- 86. ISBN 978-80-7331-134-6.
- Šotkovský, Jan: Pro boha živého – to se přece nedělá! Třikrát Heda Gablerová (Černín – Smoček – Mikulášek). In: Divadelní revue 1, 2010. S 116 – 136. ISSN 0862-5409.
- Oslzlý, Petr: Úvodem k unikátnímu svědectví. In: Divadelní revue 3/2010. S 115 – 18. ISSN 0862-5409.

#### **Vystoupení na mezinárodních konferencích v zahraničí:**

- ✓ Oslzlý, Petr: The function of theatres and theatres schools in creating the humans dimension of the city. ELIA Biennial Conference, Nantes 2010.
- ✓ Drozd, David: Performance Analysis. Konference International Federation for Theatre Research, Mnichov 2010

#### **Vystoupení na konferencích v ČR:**

Kolokvium *Herectví v alternativních divadelních formách* (DAMU):

1. Hlavica, Marek: Jak vést herce v alternativním divadle: Richard Schechner a The Performance Group.

2. Mikotová, Zoja: O autorství z autsajderství.
3. Nadaud, Pierre: Umělci, kteří se zabývají herectvím a dramaturgií.

(příspěvky byly publikované v publikaci Herectví v alternativních formách. AMU, Divadelní fakulta, Praha 2010. ISBN 978-80-7331-182-7

#### **Vystoupení doktorandů na konferencích:**

- ✓ Šotkovský, Jan: Naratologické technologie v dramaturgické praxi. (Současné směry a trendy české teatrologie. Doktorandská konference. Mikulov 29. - 30. 10, Mikulov);
- ✓ Galetková, Hana: Edukace loutkou. (Študentské fórum, PF UK Bratislava);
- ✓ Zdráhal, Dušan: Režisér Alois Hajda (FF UP Olomouc).

#### **Přednášky v České teatrologické společnosti:**

1. Plešák, Miroslav: Ostrůvek normality v moři normalizace: zlínské divadlo v letech sedmdesátých a osmdesátých.
2. Hlavica, Marek: Performanční studia – hrozba nebo naděje divadelního školství?
3. Drozd, David: Seriál Taková normální rodinka jakožto hierarchická struktura metaforicko-metonymických pohybových modelů.

#### **V rámci specifického výzkumu byly podpořeny následující projekty výzkumu doktorských studentů:**

(viz tabulka 10c)

#### **V rámci institucionálního výzkumu byly podpořeny následující projekty výzkumu pedagogů DIFA:**

(viz tabulka 10d)

### **Zajišťování kvality činností DIFA JAMU**

Otázka smyslu a způsobu vnitřního a vnějšího hodnocení je v rámci fakulty neustále diskutována. Zástupci fakulty se v lednu 2010 zúčastnili již 11. semináře v rámci cyklu Hodnocení kvality vysokých škol, který pořádala Masarykova univerzita v Brně. Došlo k druhé etapě přeložení všech zásadních koncepčních dokumentů ELIA a UNESCO týkající se vysokého uměleckého školství. Tyto dokumenty budou využity pro všechny strategické dokumenty fakulty a pro realizaci projektu Registr uměleckých výkonů.

Centralizovaný rozvojový projekt Registr výsledků tvůrčí umělecké činnosti a Metodika hodnocení výsledků tvůrčí umělecké činnosti je projektem rozvojovým, nicméně, jak jeho název napovídá ve svém procesu vzniku a budoucím výsledku výrazně navázány na kvalitu činností fakulty. Jeho rozvojový potenciál směřuje zejména do pojmenování kvality lidských zdrojů, na druhou stranu však také posiluje spolupráci mezi uměleckými vysokými školami a uměleckými studijními programy.

V roce 2010 byla projektovým týmem zpracovaná metodika kategorizace uměleckých výkonů, která měla za cíl zkvalitnit dokumentaci výstupů z tvůrčí umělecké činnosti. Toto se na DIFA podařilo naplnit v návaznosti na vytvářenou metodiku registru a to formou metody monitorování a dokumentace uměleckých výkonů studentů. Naopak sběr údajů o uměleckých výkonech pedagogů ukázal, že bude třeba pro další období (tzn. únor 2011, sběr za rok 2010) propojit dotazovací aktivity se sběrem dat pro RIV a v budoucnosti se také snažit o možný elektronický sběr těchto údajů na celoškolské bázi a to zejména v součinnosti s IT prostředím budoucího Registru uměleckých výkonů. Výstupem projektu byl testovací sběr údajů o uměleckých výkonech (pokusný sběr za rok

2009). Cílem rozvojového projektu bylo prohloubit odbornou diskuzi na téma registru. To se JAMU podařilo jednak formou uspořádání semináře (leden 2010) na půdě DIFA, kterého se zúčastnili jednak zástupci všech uměleckých fakult do projektu, jednak ale také pedagogové DIFA a HF JAMU, kteří byli v první etapě projektu s projektem seznámeni a participovali na odborné diskuzi. Práce na projektu byla v roce 2010 završena vydáním publikace Registr uměleckých výkonů, do které přispěli také pedagogové DIFA JAMU.

Jedním ze způsobů monitorování kvality poskytované výuky je průběžná komunikace s absolventy (viz kapitola „Uplatnění absolventů“, str. 16). Hmatatelným výstupem průběžné komunikace s absolventy Divadelní fakulty byl roce 2010 „Sborník absolventů ateliéru RTDS“, který inicioval a editoval MgA. Marek Hlavica, Ph.D.

### Mezinárodní spolupráce

V roce 2010 hrála Divadelní fakulta JAMU na poli mezinárodních vztahů aktivní roli. Studenti pokračovali v realizaci krátkodobých i dlouhodobých zahraničních výjezdů, zaměstnanci fakulty se účastnili předních mezinárodních konferencí a symposií, fakulta aktivně působila v mezinárodních uměleckých sítích, kterých je členem, a zároveň se osvědčila jako pořadatel významných mezinárodních akcí, k nimž v roce 2010 patřil jubilejní 20. ročník Mezinárodního festivalu divadelních škol SETKÁNÍ/ENCOUNTER.

### **Členství DIFA JAMU v mezinárodních organizacích a sítích**

Divadelní fakulta JAMU byla v roce 2010 členem následujících mezinárodních sítí:

- ✓ **ELIA** (*European League of Institutes of the Arts*) – Evropská liga institutů umění. Jedná se o mezinárodní síť se sídlem v nizozemském Amsterdamu, která zastupuje přes 350 vysokoškolských institucí všech uměleckých disciplín (výtvarné umění, design, divadlo, hudba, tanec, mediální umění, architektura) v 47 zemích. ELIA pravidelně pořádá významné akce, které slouží jako platforma pro vzájemnou výměnu zkušeností a diskusi nad aktuálními otázkami uměleckého vysokého školství (ELIA Teacher's Academy, Leadership symposium, Bienální konference atd.).
- ✓ **ENCATC** (*European Network of Cultural Administration Training Centres*) – Evropská síť vzdělávacích center managementu kultury. ENCATC s hlavním sídlem v Bruselu má status mezinárodní neziskové organizace a zabývá se vzděláváním v oblasti managementu kultury a kulturní politiky. V současné době čítá 127 členů z 33 zemí. V roce 2010 byla opětovně zvolena do řídicího výboru ENCATCu MgA. Blanka Chládková, proděkanka pro rozvoj fakulty a zahr. vztahy, a ve stejném roce zde realizovala pracovní stáž BcA. Magdalena Lišková (I. roč. nav. mag. studia DM) na pozici hlavní asistentky generální tajemnice ENCATCu paní Giannaliy Cogliandro Beyens.
- ✓ **IFTR** (*International Federation for Theatre Research*) - Mezinárodní federace pro divadelní výzkum. Cílem federace je podpora spolupráce a výměny informací mezi odborníky i institucemi zabývajícími se divadelním výzkumem. Za tímto účelem každoročně pořádá symposia a sama vydává nebo podporuje vydávání odborných publikací. Mezi nejvýznamnější publikační činnost IFTR patří časopis *Theatre Research International*. Síť byla založena v roce 1957, v současné době má své členy v 44 zemích po celém světě.

Dále pak jednotliví pedagogové fakulty byli zapojeni do níže uvedených organizací:

- **Bonner Bienale** – patronem tohoto divadelního festivalu dříve konaného v Bonnu, nyní ve Wiesbadenu je za Českou republiku **prof. MgA. Arnošt Goldflam**, pedagog Ateliéru režie a dramaturgie.



- Mezinárodní PEN klub (International PEN) - je celosvětové sdružení spisovatelů, založené v roce 1921 v Londýně. Mezi hlavní cíle klubu patří rozvíjet intelektuální spolupráci a porozumění mezi spisovateli a vytvořit celosvětové společenství spisovatelů, kteří budou klást důraz na klíčovou roli literatury při rozvoji světové kultury. Mezinárodní PEN klub se skládá ze 144 autonomních PEN center ve 101 zemích. Členem Mezinárodního PEN klubu je **prof. MgA. Arnošt Goldflam**, pedagog Ateliéru režie a dramaturgie.
- SIBMAS (*Société Internationale des Bibliothèques et des Musées des Arts du Spectacle*) – Mezinárodní organizace divadelních knihoven a muzeí byla založena v roce 1954. Organizace má za cíl podporovat praktický i teoretický výzkum v uměleckých disciplínách, vytvořit trvalé mezinárodní kontakty mezi knihovnami, muzei, archívy a výzkumnými centry, koordinovat činnost svých členů a usnadnit mezinárodní spolupráci mezi nimi. Každé dva roky pořádá organizace odborné kongresy, jejichž témata jsou problémy daného oboru. Členkou SIBMAS je od roku 1995 i pedagožka DIFA JAMU **doc. PhDr. Margita Havlíčková**.
- THALIA GERMANICA – Mezinárodní společnost, která se zabývá výzkumem německo-jazyčného divadla v zemích mimo Německo a Rakousko. Svůj zájem soustředí na historii německo-jazyčného divadla od Wanderbühne až po současnost. Hlavním cílem asociace je neustále prohlubovat výzkum týkající se historie německo-jazyčného divadla jako součást divadelní historie ostatních zemí. Členem asociace je **doc. PhDr. Margita Havlíčková**
- ASSITEJ (*Association International du Théâtre pour l'Enfance et la Jeunesse*) – Mezinárodní asociace divadla pro děti a mládež byla založena v roce 1965. Cílem organizace je pomáhat rozvoji divadla pro děti a mládež – výměnou zkušeností, pořádáním studijních zájezdů skupin i jednotlivců, pořádáním zájezdů divadelních kolektivů do zahraničí. Organizace má podporovat a prezentovat všechny aktivity a projekty směřující ve prospěch divadla pro děti a mládež. Členem výboru Českého střediska ASSITEJ je **prof. Mgr. Zoja Mikotová**, vedoucí Ateliéru výchovné dramatiky Neslyšících, a mezi řádné členy patří i **Mgr. Marie Jirásková, Ph.D.**, vyučující ateliéru scénografie.
- IPMA (*International Project Management Association*) – Mezinárodní asociace pro projektové řízení. Její prvořadou funkcí je prosazovat porozumění managementu projektů jako profesi, která má svou globální působnost, standardy, znalosti a schopnosti. Sdružuje projektové manažery napříč všemi obory lidské činnosti. Členkou výboru její národní organizace, Společnosti pro projektové řízení, je od roku 2007 **MgA. Hana Krejčí, Ph.D.**, pedagožka Ateliéru divadelního manažerství a jevištní technologie.
- OISTAT (*International Organization of Scenographers, Theatre Architects and Technicians*) - Mezinárodní organizace scénografů, divadelních architektů a techniků, která byla založena v roce 1969 v Praze. Hlavním posláním OISTATu je vytváření a podpora mezinárodní teoretické i praktické výměny v oblasti scénografie, divadelních architektury a divadelních technologií i v dalších oblastech, které se podílejí na vytvoření živých představení, dále vytváření vzájemných kontaktů a komunikace mezi organizacemi i odborníky v jednotlivých zemích a podpora celoživotního vzdělávání odborníků v těchto oblastech. Mezi členy patří **Mgr. Barbora Příhodová** a **Mgr. Marie Jirásková, Ph.D.**, pedagožky Ateliéru scénografie.

### Smlouvy o spolupráci a jejich realizace

V rámci programu LLP ERASMUS pokračovala DIFA JAMU se spolupráci s následujícími partnerskými školami:

- ✓ Aarhus Universitet, Department of Aesthetic Studies, Aarhus, Dánsko;
- ✓ Theatre Academy of Finland, Helsinky, Finsko;
- ✓ Mikkeli University of Applied Science, Savonlinna, Finsko;
- ✓ Sibelius Academy, Helsinky, Finsko;
- ✓ University of Art and Design Helsinky TaiK, Finsko;
- ✓ Iceland Academy of Arts, Rejkjavík, Island;
- ✓ Lietuvos muzikos ir teatro akademija, Vilnius, Litva;
- ✓ Latvian Academy of Culture, Riga, Lotyšsko;
- ✓ Utrecht School of the Arts, Utrecht, Nizozemí;
- ✓ Universität der Künste Berlin, Berlín, Německo;
- ✓ Folkwang Hochschule Essen, Německo;
- ✓ Fachhochschule Potsdam, Postupim, Německo;
- ✓ Hochschule für Schauspielkunst Ernst Busch, Berlín, Německo;
- ✓ Estonian Academy of Music and Theatre, Tallin, Estonsko;
- ✓ Oslo University College, Faculty of Fine Art and Drama, Faculty of Education, Oslo, Norsko;
- ✓ Academy of Fine Arts in Cracow (Akademia Sztuk Pięknych w Krakowie), Krakov, Polsko;
- ✓ The Ludwig Solski State Drama School in Cracow, Krakov, Polsko;
- ✓ Escola Superior de Dança (Instituto Politécnico de Lisboa) Lisabon, Portugalsko;
- ✓ Escola Superior de Teatro e Cinema (Instituto Politécnico de Lisboa), Amadora, Portugalsko;
- ✓ Universität Mozarteum, Salzburg, Rakousko;
- ✓ Universität für Musik und darstellende Kunst, Vídeň, Rakousko;
- ✓ Universität für Musik und darstellende Kunst Graz, Graz, Rakousko;
- ✓ Vysoká škola múzických umění v Bratislavě, Divadelní fakulta, Slovensko;
- ✓ University of Ljubljana, Ljubljana, Slovinsko;
- ✓ Real Escuela Superior de Arte Dramático, Madrid, Španělsko;
- ✓ Universidad de Granada, Facultad de Ciencias de Educación, Granada, Španělsko;
- ✓ The Royal Scottish Academy of Music and Drama, Glasgow, Velká Británie;
- ✓ University College Falmouth incorporating Dartington College of Arts, Velká Británie;
- ✓ Cardiff School of Creative and Cultural Industries, University of Glamorgan, Cardiff, Velká Británie;
- ✓ University of Northampton, Velká Británie;
- ✓ Halic University, Istanbul, Turecko;
- ✓ Hacettepe University, Ankara State Conservatory, Ankara, Turecko.

Nově byly uzavřeny následující bilaterální smlouvy:

- ✓ Escuela Superior de Arte Dramático de Murcia, Murcia, Španělsko;
- ✓ Vysoká škola múzických umění v Bratislavě, Filmová a televizní fakulta, Slovensko;
- ✓ Newport School of Art, Media and Design, University of Wales, Newport, Velká Británie;
- ✓ Istanbul Aydin University, Istanbul, Turecko;
- ✓ Anadolu University, Eskisehir, Turecko

Dále mimo program Erasmus měla DIFA JAMU dohody o spolupráci s:

- ✓ VŠMU, Bratislava, Slovensko.

### Mobility studentů v rámci programu LLP ERASMUS

Díky programu ERASMUS realizovalo v roce 2010 (nebo stále ještě realizuje) zahraniční mobility celkem 24 studentů, z nichž 7 bylo na pracovní stáži a 17 na studijním pobytu. Za erasmovské

finanční podpory bylo umožněno rovněž uskutečnit výukové pobyty pedagogů DIFA (celkem 11 mobilit) a školení administrativních zaměstnanců (6 mobilit) na partnerských školách v zahraničí.

stupeň studia	počet
bakalářský	5
magisterský	1
doktorský	1
<b>CELKEM</b>	<b>7</b>

#### Přehled studentů účastnících se pracovní stáže

*Tabulka 13 – Studenti na pracovních stážích*

stupeň studia	počet
bakalářský	4
magisterský	13
doktorský	0
<b>CELKEM</b>	<b>17</b>

#### Přehled studentů účastnících se studijního pobytu

*Tabulka 14 – Studenti na studijních pobytech*

### Účast DIFA JAMU na mezinárodních festivalech a akcích

Účast studentů a zaměstnanců DIFA JAMU na mezinárodních akcích konaných v zahraničí (festivally, konference, semináře, dílny, symposia atd.) se ukazuje jako vysoce přínosná nejen pro jejich osobní profesní rozvoj, ale napomáhá i udržení a navázání spolupráce se zahraničními školami a institucemi a zároveň díky poznatkům a zkušenostem ze zahraničí dochází ke zvyšování kvality výuky na DIFA JAMU. V těchto krátkodobějších mobilitách byli zastoupeni studenti všech oborů DIFA JAMU, velkou část z nich tvořili studenti tradičních oborů jako muzikálové herectví, činoherní herectví, činoherní režie a divadelní dramaturgie, u kterých studenti mají menší možnosti realizovat dlouhodobé stáže vzhledem k obsahu studijních plánů (malý prostor pro zahraniční stáže, dlouhodobé inscenační projekty provázané na jiné obory) a charakteru studovaného oboru, který si vyžaduje vynikající znalost mateřského jazyka a to i po fonetické stránce.

### Výuka a pobyt zahraničních pedagogů na DIFA JAMU

V rámci projektů Fondu rozvoje vysokých škol (FRVŠ) realizovaných v průběhu roku 2010 vyučovali na DIFA JAMU tyto pedagogové:

- ✓ Milena Dragičević Šešić /Srbsko/ (řešitel: MgA. Blanka Chládková) v ateliéru Divadelního manažerství a jevištní technologie;
- ✓ Sigrid Federspiel /Itálie/ (řešitel: prof. Mgr. Zoja Mikotová) v ateliéru Výchovné dramatiky Neslyšících.

V rámci programu Erasmus působili na DIFA JAMU následující pedagogové:

- ✓ Blaž Lukan /Slovinsko/ z University of Ljubljana v ateliéru Rozhlasové a televizní dramaturgie a scénaristiky;
- ✓ An-Christin Hellberg-Sågfors /Finsko/ z organizace Produforum/Luckan i huvudstadsregionen v ateliéru Divadelního manažerství a jevištní technologie;
- ✓ Adrija Čepaitė-Palsauskiene /Litva/ z Lithuanian Academy of Music and Theatre v ateliéru Klaunské scénické a filmové tvorby.

## Výukový pobyt pedagogů DIFA v zahraničí

(v rámci programu Erasmus)

- ✓ MgA. Hana Slavíková, Ph.D. a Mgr. Rodrigo Morales působili na Universidad de Granada /Španělsko/ (12 dní);
- ✓ Ing. David Strnad vedl taneční dílnu na Halic University v Istanbulu /Turecko/ (5 dní);
- ✓ Prof. Mgr. Ján Zavarský a MgA. Kateřina Bláhová přednášeli na Real Escuela Superior de Arte Dramático v Madridu /Španělsko/ (12 dní);
- ✓ Doc. Wolfgang Spitzbardt realizoval přednášky na University of Music and Performing Arts Vienna /Rakousko/ (5 dní);
- ✓ MgA. Hana Krejčí, Ph.D. dvakrát vyučovala na Divadelní fakultě VŠMU v Bratislavě /Slovensko/ (8 dní);
- ✓ Mgr. Stanislava Pergolová a Mgr. Hana Halberstadt vyučovaly Folkwang Hochschule v Essenu /Německo/ (10 dní);
- ✓ BcA. Jan Hons Šuškleb vedl workshop na Theatre Academy of Finland v Helsinkách /Finsko/ (5 dní).

## Pracovní pobyt zaměstnanců DIFA v zahraničí

(v rámci programu Erasmus)

- ✓ Ing. Ivana Oulehlová, referentka studijního oddělení, realizovala týdenní pracovní pobyt na Istanbul Aydin University (Turecko);
- ✓ Mgr. Petra Kaderková, referentka zahraničního oddělení, realizovala školící pobyty na partnerských školách Mikkeli University of Applied Sciences (Finsko) a Universidad de Granada (Španělsko);
- ✓ MgA. Jitka Honsová, referentka oddělení vnějších vztahů, realizovala školení v organizaci organizace Produforum (Finsko);
- ✓ BcA. Jan Hons Šuškleb, pracovník VaV centra, uskutečnil stínovací návštěvu Theatre Academy of Finland (Finsko);
- ✓ BcA. Věra Kadlecová, manažerka děkanátu, navštívila ITs festival v Amsterdamu (Nizozemí).

## Výjezdy studentů DIFA

(v rámci programu Erasmus)

### Pracovní stáže:

- BcA. Jana Podlipná (I. ročník navazujícího mag. studia oboru divadelní dramaturgie) působila v zimním semestru 2009/2010 v Schauspielhaus Graz (Rakousko);
- Anna Marie Formánková (II. roč. oboru jevištní technologie) působila na Theatre Academy of Finland (Finsko);
- David Pizinger (III. roč. činoherní režie) působil v Ton und Kirschen Wandertheater (Německo);
- BcA. Adam Hrabal (I. ročník navazujícího mag. studia oboru Divadlo a výchova) působil v Redbridge Drama Centre (Velká Británie);
- MgA. Jakub Vítek (II. ročník doktorského studia oboru Dramaturgie a autorská tvorba) působil v Colorful Radio (Velká Británie);
- BcA. Jana Nováková (I. ročník navazujícího mag. studia oboru div. manažerství) působila v Benjamin Franklin House (Velká Británie);

- BcA. Viktorie Knotková (I. ročník navazujícího mag. studia oboru divadelní dramaturgie) působila v SALONu5 ve Vídni (Rakousko).

### Studijní pobyty:

- BcA. Petr Kačírek (II. ročník navazujícího mag. studia oboru Audiovizuální tvorba a divadlo) studoval v letním semestru 2009/2010 na University of Ljubljana (Slovinsko);
- Tereza Adámková (II. ročník oboru Rozhlasová a televizní dramaturgie a scénáristika) studovala v letním semestru 2009/2010 na Universität für Musik und darstellende Kunst Wien (Rakousko);
- BcA. Viktorie Knotková (I. ročník navazujícího mag. studia oboru divadelní dramaturgie) v letním semestru 2009/2010 na Universität für Musik und darstellende Kunst Wien (Rakousko);
- BcA. Kristýna Vávrová (I. ročník navazujícího mag. studia oboru divadelní manažerství) studovala v zimním semestru 2009/2010 na University of Northampton (Velká Británie);
- BcA. Ján Mikuš (I. ročník navazujícího mag. studia oboru činoherní režie) studoval v zimním semestru 2009/2010 na VŠMU v Bratislavě (Slovensko);
- BcA. Zdeňka Kujová (II. ročník navazujícího mag. studia oboru div. manažerství) studovala v letním semestru 2009/2010 na Fachhochschule Potsdam (Německo);
- BcA. Barbora Voráčková (I. ročník navazujícího mag. studia Rozhlasová a televizní dramaturgie a scénáristika) studovala v letním semestru 2009/2010 na Oslo University College (Norsko);
- BcA. Lucie Macháčková (II. ročník navazujícího mag. studia oboru Rozhlasová a televizní dramaturgie a scénáristika) studovala v zimním semestru 2010/2011 na Newport School of Art, Media and Design, University of Wales (Velká Británie);
- Marek Urban (III. roč. oboru Rozhlasová a televizní dramaturgie a scénáristika) studoval v zimním semestru 2010/2011 na Newport School of Art, Media and Design, University of Wales (Velká Británie);
- BcA. Alena Hájková (I. ročník navazujícího mag. studia divadelní manažerství) studovala v zimním semestru 2010/2011 na University of Northampton (Velká Británie);
- BcA. Tereza Kratochvílová (II. ročník navazujícího mag. studia oboru Rozhlasová a televizní dramaturgie a scénáristika) studovala v zimním semestru 2010/2011 na Escola Superior de Teatro e Cinema (Portugalsko);
- Bc. Lucia Pazderková (II. ročník navazujícího mag. studia oboru audiovizuální tvorba a divadlo) studovala v zimním semestru 2010/2011 na Escola Superior de Teatro e Cinema (Portugalsko);
- Lucie Vyhnálková (III. roč. oboru scénografie) studovala v zimním semestru 2010/2011 na Halic University (Turecko);
- BcA. Patrícia Glinská I. ročník navazujícího mag. studia divadelní manažerství) studovala v zimním semestru 2010/2011 na Universidad de Granada (Španělsko);
- Lukáš Graca (IV. roč. oboru muzikálové herectví) studoval v zimním semestru 2010/2011 na Escuela Superior de Arte Dramático de Murcia (Španělsko);
- Markéta Švábová (IV. roč. oboru muzikálové herectví) studovala v zimním semestru 2010/2011 na Ludwig Solski State Drama School in Cracow (Polsko);
- Lenka Hajdučková (III. roč. studia oboru Rozhlasová a televizní dramaturgie a scénáristika) studovala v zimním semestru 2010/2011 na University of Ljubljana (Slovinsko).

**Tabulka 15 – Mobilita studentů a akademických pracovníků podle zemí v rámci programu Erasmus**

země	počet vyslaných studentů	počet přijatých studentů	počet vyslaných akademických pracovníků	počet přijatých akademických pracovníků
Island		1		
Finsko	1	1	1	1
Litva		1		1
Lotyšsko		2		
Německo	3		2	
Norsko	1			
Polsko	1	1		
Portugalsko	2	1		
Rakousko	3		1	
Slovinsko	2			1
Slovensko	1		2	
Španělsko	2	2	4	
Turecko	1	4	1	
Velká Británie	7			
<b>Celkem</b>	<b>24</b>	<b>13</b>	<b>11</b>	<b>3</b>

Studenti DIFA JAMU realizovali v roce 2010 zahraniční stáže i mimo program ERASMUS. Prostřednictvím programu **FM/EHP Norska, Lichtenštejnska a Islandu**, který umožňuje studijní pobyty a pracovní stáže ve třech výše uvedených zemích, jež nejsou členskými státy EU, ale jsou však zapojeny do Evropského hospodářského prostoru, mohly v zahraničí studovat:

- BcA. Pavla Kroupová (I. roč. nav. mag. studia oboru Divadlo a výchova) na Oslo University College (Norsko);
- MgA. Hana Roguljičová (III. roč. doktorského studia oboru Dramaturgie a autorská tvorba) na Oslo University College (Norsko);
- MgA. Kateřina Fojtíková (II. roč. doktorského studia oboru Divadlo a výchova) v instituci Figura (Island).

Mimo výměnné programy pak v roce 2010 realizovaly zahraniční stáže studentky I. a II. roč. nav. mag. studia oboru Divadelní manažerství BcA. Kristýna Světlíková v Austrálii, BcA. Pavla Klára Urbánková ve Francii a BcA. Magdalena Lišková v Belgii.

## AKTION

DIFA JAMU se v roce 2010 zapojila i do programu AKTION (bilaterální program zaměřený na spolupráci mezi Českou republikou a Rakouskem), kdy spolu s Pedagogickou fakultou Univerzity Karlovy v Praze a Max Reinhardt Seminarem ve Vídni vytvořili projekt *Tvůrčí setkání tří kultur*, jehož cílem byla konfrontace českých, německých a židovských tvůrců působících v Praze, tj. zejména německy píšících spisovatelů zde působících na přelomu 19. a 20. století a jejich vliv na tvorbu autorů žijících v Praze na přelomu 20. a 21. století. V rámci projektu se ve Vídni uskutečnilo setkání studentů a pedagogů všech tří partnerských škol, jehož předmětem byly přednášky týkající se tvorby pražských německých spisovatelů, scénická čtení jejich děl a autorské čtení A. Goldflama z aktovek Doma u Hitlerů. Za DIFA JAMU se do projektu zapojili doc. Wolfganga Spitzbardt a prof. MgA. Arnošt Goldflam, kteří se zúčastnili i vídeňského setkání, a dále 11 studentů DIFA JAMU. Projekt bude pokračovat i v roce 2011.

## Zahraníční studenti na DIFA JAMU

Studium zahraničních studentů na DIFA spočívalo zejména v studijním programu *Bridging East and West*, který byl na základě předcházejících zkušeností rozšířen na 2 semestry. Základem programu se stal inscenační projekt, který lze nyní uzpůsobit tak, aby bylo možné do něj zapojit studenty různých oborů. *Bridging East and West* nově získal mentora (doc. Tanja Miletić-Oručević), který celý program zaštiťuje a rovněž pedagogicky inscenační projekt vede. V letním semestru 2009/2010 studenti nastudovali inscenaci *Svatba* od B. Brechta (premiéra 28. 5. 2010), v zimním semestru 2010/2011 připravili představení na motivy bestselleru *Skleněný pokoj* od britského autora Simona Mawera (premiéra naplánována na březen 2011). Dále měli zahraniční studenti možnost navštěvovat další předměty z celofakultní nabídky DIFA a předměty na FF MU vyučované v anglickém jazyce. Pro zahraniční studenty JAMU zorganizovala v roce 2010 výlety za poznáním zajímavých míst v České republice. V letním semestru 2009/2010 se uskutečnil výlet do Lednice a Valtic, v zimním semestru 2010/2011 pak do Moravského krasu a jeskyně Macocha.

S cílem zvýšit počet zahraničních studentů studujících na fakultě prostřednictvím mezinárodních výměnných programů, DIFA inovovala své webové stránky (informace o možnostech studia zahraničních studentů jsou dostupné na webu zahraničního oddělení DIFA JAMU: (<http://difa.jamu.cz/zahranicni-oddeleni/international-students/>), připravila informační materiály v anglickém jazyce (prospekt obsahující všeobecné informace o DIFA JAMU, praktickou brožuru pro zahraniční studenty, tištěnou verzi programu *Bridging East and West*). Veškeré výše uvedené materiály jsou k dispozici je stažení na: <http://difa.jamu.cz/english.html>. Dále byla za stejným účelem zřízena stránka ZO DIFA na sociální síti Facebook, kde jsou rovněž uveřejňovány aktuální nabídky zahraničních stipendií a pozvánky na zajímavé mezinárodní akce (<http://www.facebook.com/jamutheatre>).

## Program Erasmus

V letním semestru akademického roku 2009/2010 studovalo na DIFA v rámci programu Erasmus 7 zahraničních studentů:

- Arta Vanaga a Edgars Niklasons (III. roč. oboru div. dramaturgie) z Latvian Academy of Culture v Rize (Lotyšsko);
- Ágata Pinho Lopes (III. roč. oboru muzikálové herectví) z Escola Superior de Teatro e Cinema v Lisabonu (Portugalsko);
- Leena Peippo (III. roč. oboru scénografie) z Mikkeli University of Applied Science (Finsko);
- Rafał Supiński (II. roč. oboru muzikálové herectví) z Ludwig Solski State Drama School in Cracow (Polsko);
- Hazal Ozcan (III. roč. oboru činoherní herectví) z Halic University v Istanbulu (Turecko);
- Monika Meilutyte (III. roč. oboru div. věda) z Lithuanian Academy of Music and Theatre ve Vilniusu (Litva).

V zimním semestru akademického roku 2010/2011 DIFA JAMU na své půdě přivítala 6 zahraničních studentů:

- ✓ Gizem Güçlü (III. roč. oboru činoherní herectví) z Hacettepe University v Ankaře (Turecko);
- ✓ Hüseyin Aytuğ Çelik (III. roč. oboru činoherní herectví) z Istanbul Aydin University (Turecko);
- ✓ Sena Tuğçe Güner (III. roč. oboru činoherní herectví) z Hacettepe University v Ankaře (Turecko);

- ✓ Carlos Alonso Vilches (III. roč. oboru muzikálové herectví) Escuela Superior de Arte Dramático de Murcia (Španělsko);
- ✓ Maria Beresaluze Espigares (III. roč. oboru muzikálové herectví) Escuela Superior de Arte Dramático de Murcia (Španělsko);
- ✓ Tyrfingur Tyrfingsson (III. roč. oboru činoherní režie) Iceland Academy of the Arts (Island).

### Ostatní programy

Dále na DIFA JAMU v roce 2010 v rámci jiných programů studovali tito zahraniční studenti:

- Doc. Tanja Miletić-Oručević (Bosna a Hercegovina) studovala v doktorském studijním programu Dramatická umění, obor Dramaturgie a autorská tvorba, za podpory stipendia Mezinárodního višegrádského fondu;
- Petra Krištofiková (Slovensko) studovala v 1. ročníku navazujícího mag. studia oboru Rozhlasová a televizní dramaturgie a scenáristika na základě Dohody o spolupráci mezi VŠMU v Bratislavě a JAMU v Brně a díky mezivládnímu stipendiu Akademické informační agentury;
- Matúš Labanc (Slovensko) studoval v 2. ročníku oboru Divadelní manažerství díky stipendiu CEEPUS se statusem freemover;
- Solange Schifferdecker (Švýcarsko) studovala v 3. ročníku oboru Klaunská scénická a filmová tvorba v programu Celoživotního vzdělávání;
- Ferry Spigt (Nizozemí) realizoval 3 - týdenní výzkumný pobyt v ateliéru Výchovné dramatiky Neslyšících a zároveň se podílel na inscenačním projektu společně s erasmovskými studenty.

### Další zahraniční aktivity

V roce 2010 se studenti a pedagogové Divadelní fakulty zúčastnili následujících akcí:

- Zahraníční cesty pedagogů:

Účast našich pedagogů na mezinárodních konferencích se ukazuje jako nedílná součást fungující kooperace na mezinárodní úrovni a to nejen na poli divadelním, ale i v širším kontextu multikulturním.

Díky financím z rozvojového projektu „Mezinárodní spolupráce VŠ“ mohla DIFA JAMU částečně uhradit cestovní náklady pedagogů na významné akce mezinárodních uměleckých sítí ELIA a ENCATC, kterých je fakulta řádným členem. Jednalo se o:

- ✓ Zasedání řídicího výboru ENCATC v Bruselu /Belgie/ - MgA. Blanka Chládková, proděkanka pro rozvoj fakulty a zahr. vztahy, která byla opětovně zvolena jeho tajemnicí;
- ✓ 11. bienální konference ELIA v Nantes /Francie/ - prof. PhDr. Silva Macková, proděkanka pro studijní záležitosti; MgA. Blanka Chládková, proděkanka pro rozvoj fakulty a zahr. vztahy; prof. PhDr. Josef Kovalčuk, proděkan pro vědu, výzkum a zahr. koncepcí; MgA. Ondřej Vodička, tajemník fakulty; prof. Mgr. Petr Oslzlý, vedoucí ateliéru režie a dramaturgie; doc. MgA. Ivo Krobot, vedoucí ateliéru činoherního herectví.

11. výroční konference ELIA byla jednou z největších evropských konferencí týkající se uměleckého vysokoškolského vzdělávání, konaných v roce 2010. Hlavním mottem konference bylo „Umění v srdci území“, kdy jejím předmětem bylo zabývat se posláním uměleckých škol v rámci komunity a města. Součástí jednoho ze symposií konference byla přednáška prof. Petra Oslzlého, který na případech festivalu



SETKÁNÍ/ENCOUNTER a Divadelní svět Brno dokumentoval fenomén působení divadla a divadelních škol ve společnosti a komunitě města. Příspěvek prof. Oslzlého v anglické verzi je k dispozici na webu ELIA: <http://www.elia-artschools.org/Activities/11th+ELIA+Biennial+Conference/Papers?needsclass=1> česká verze pak na webu ZO DIFA JAMU: <http://difa.jamu.cz/zahranicni-oddeleni/aktuality/prispevek-oslzly-nantes.html>

Pedagogové DIFA JAMU se zúčastnili v roce 2010 i dalších významných zahraničních akcí, zde můžeme zmínit:

- ✓ Výroční kongres IFTR v Mnichově /Německo/ - účast pracovníků z Kabinetu pro výzkum divadla a dramatu (Mgr. Radka Kunderová, MgA. David Drozd, Ph.D., doc. PhDr. Jan Roubal, Ph.D.);
- ✓ Výroční konference ENCATC v Bruselu /Belgie/ - účast MgA. Blanky Chládkové, MgA. Lucie Abou a MgA. Hany Krejčí, Ph.D.;
- ✓ Mezinárodní dílny v rámci video soutěže Languages through Lenses 2010 pořádané ELIA v Amsterdamu /Nizozemí/ a Berlíně /Německo/ - účast Mgr. Petra Francána a MgA. Tomáše Gruny;
- ✓ Mezinárodní festival Redbridge International Youth Theatre Festival 2010 v Londýně /Velká Británie/ - účast prof. PhDr. Silvy Mackové, Mgr. Veroniky Rodriguezové a MgA. Lucie Žákové;
- ✓ Mezinárodní bienále „Terapia i teatr“ v Lodži /Polsko/ - účast prof. Mgr. Zoji Mikotové;
- ✓ Mezinárodní konference Odpověď Stanislavskému v Krakově /Polsko/ - účast MgA. Lukáše Riegera, Ph.D.;
- ✓ Mezinárodní setkání projektu GRUNDTVIG v Chemnitzu /Německo/ - účast MgA. Mariky Antonove;
- ✓ Mezinárodní dílna světelného designu v Holzkirchenu /Německo/ - účast BcA. Jana Honse Šuškleba;
- ✓ Mezinárodní stáž pro mladé dramatiky v Royal Court v Londýně /Velká Británie/ - účast MgA. Marka Hořoščáka, Ph.D.;
- ✓ 30. Mezinárodní festival ve VGIK v Moskvě /Ruská federace/ - účast PhDr. Oxany Smilkové v porotě festivalu.
- Účast na mezinárodních akcích:

V rámci rozvojových projektů „Mezinárodní mobilita studentů DIFA JAMU“ se studenti DIFA JAMU zúčastnili následujících mezinárodních akcí:

  - ✓ Studijní cesta do divadla Theater Brett ve Vídni /Rakousko/ - činoherní režie a činoherní herectví (15 studentů);
  - ✓ Mezinárodní setkání kulturních manažerů v Bratislavě /Slovensko/ - divadelní manažerství (7 studentů);
  - ✓ Mezinárodní dílny v rámci Languages through Lenses 2010 pořádané ELIA v Amsterdamu /Nizozemí/ a Berlíně /Německo/ - audiovizuální tvorba a divadlo a scénografie (2 studenti);

- ✓ Mezinárodní dílna Divadlo ve veřejném prostoru ve Varšavě /Polsko/ - scénografie (1 student);
- ✓ ITs festival v Amsterdamu /Nizozemí/ - klaunská scénická a filmová tvorba a jevištní technologie (5 studentů);
- ✓ Mezinárodní festival Istropolitana Project v Bratislavě /Slovensko/ - činoherní režie, činoherní herectví, divadelní dramaturgie a divadelní manažerství (13 studentů);
- ✓ ENCATC výroční konference v Bruselu /Belgie/ - divadelní manažerství (2 studenti);
- ✓ 11. bienální konference ELIA v Nantes /Francie/ divadelní manažerství a divadlo a výchova (2 studenti);
- ✓ Mezinárodní festival divadelních škol FIST06 v Bělehradu /Srbsko/ - činoherní herectví, muzikálové herectví, činoherní režie, divadelní dramaturgie, divadelní manažerství a jevištní technologie, scénografie (13 studentů).

Z tohoto rozvojového projektu byly rovněž částečně finančně podpořeny cesty studentů na zahraniční studijní pobyty a pracovní stáže v rámci výměnných programů i mimo ně (12 studentů).

Dále představení DIFA JAMU reprezentovala fakultu na těchto zahraničních festivalech:

- ✓ 11. EUROPÄISCHE & INTERNATIONALE GEHÖRLOSENTHEATER FESTIVAL v Rakousku – představení *Tom Kiks* a *Sem tam* (5 studentů výchovné dramatiky Neslyšících);
- ✓ Mezinárodní festival Istropolitana Project v Bratislavě /Slovensko/ - představení *Co je ve sklepě/Pokojíček* (9 studentů činoherního herectví, 1 student jev. technologie a 1 student činoherní režie);
- ✓ ITs festival v Amsterdamu /Nizozemí/ - představení *Amnesic Days of Polar Nights* (4 studenti klaunské scénické a filmové tvorby, 1 student jevištní technologie);
- ✓ Mezinárodní festival divadelních škol FIST06 v Bělehradu /Srbsko/ - představení *Lidumor aneb má játra jsou beze smyslu* (1 student div. manažerství, 1 student činoherní režie, 1 student div. dramaturgie, 1 student jev. technologie, 1 student scénografie, 1 student muz. herectví a 7 studentů činoherní herectví).

Všechna výše uvedená představení zaznamenala velkých úspěchů na zahraničních festivalech jak u diváků, tak i u odborné veřejnosti. Důkazem tohoto jsou získaná ocenění (zde můžeme zmínit např. Mimořádnou cenu odborné poroty na festivalu Istropolitana za představení *Co je ve sklepě/Pokojíček*), kladné ohlasy a pozvánky na další prestižní divadelní festivaly.

Dalším mimořádným úspěchem DIFA JAMU v roce 2010 byla účast studentek Bc. Lucie Pazderkové (II. ročník navazujícího mag. studia oboru audiovizuální tvorba a divadlo) a BcA. Petry Vencelidesové (I. ročník navazujícího mag. studia oboru scénografie) v mezinárodní video soutěži s názvem *Languages through Lenses 2010* (Jazyky skrze čočky) pořádané ELIA. Cílem soutěže bylo natočit krátké filmové spoty o max. délce 90 vteřin propagující multilingvismus. Do finále soutěže se dostaly projekty výše uvedených studentek, které získaly ze sítě ELIA finanční dotaci na realizaci svých krátkých filmových spotů. Oba projekty probíhaly pod supervizí pedagogů Ateliéru audiovizuální tvorba a divadlo.

Stejně jako i v minulých letech hrála DIFA JAMU na poli mezinárodních vztahů aktivní roli. Nejvýznamnější akcí pořádanou na půdě DIFA JAMU byl 20. ročník **mezinárodního festivalu divadelních škol SETKÁNÍ/ENCOUNTER**. Festival se podařilo inovovat směrem k prezentaci

širšího spektra oborů vyučovaných na divadelních školách univerzitního typu, do studijních plánů jednotlivých oborů byly zařazeny předměty související s organizací festivalu. Kromě klasických oborů pro fakultu klíčových (herecké obory, činoherní režie) dostaly prostor i obory novější, zde můžeme zmínit studenty Audiovizuální tvorby a divadla, nejmladšího oboru vyučovaného na DIFA JAMU, kteří zahájili aktivitu TV ENCOUNTER, kdy prostřednictvím krátkých televizních shotů informovali o aktuálním dění na festivalu. Jednotlivé jejich příspěvky pak byly uveřejněny na serveru [www.youtube.com](http://www.youtube.com), kde se tak staly přístupnými nejen účastníkům a návštěvníkům festivalu ale i široké veřejnosti.

I vzhledem stále obtížnější ekonomické situaci se podařilo získat nové sponzory festivalu, a i díky aktivitám v mezinárodních sítích a aktivní účasti na předních mezinárodních uměleckých akcích, nové školy a to nejen ze zemí, kde má vysoké umělecké školství velkou tradici (Německo, Rusko, Polsko atd.), ale i v zemích velmi vzdálených (Jihoafrická republika, Kolumbie). Ve 20. jubilejním ročníku se podařilo festival obsahově rozšířit a festivalové akce pokrýt ze zdrojů fakulty a finančních dotací různých programů na podporu mezinárodní spolupráce (Mezinárodní višegrádský fond, Česko-polské fórum) a také díky finanční podpoře institucí státní samosprávy (JMK, MMB).

Kromě festivalu SETKÁNÍ/ENCOUNTER se DIFA JAMU spolupodílela na organizaci I. ročníku mezinárodního festivalu **Divadelní svět Brno** (Brno, 11. – 19. 6. 2010). Kromě tradiční Noci kejklířů festival nabídl zajímavé domácí a zahraniční inscenace pod širým nebem i na jevištích brněnských divadel; dále koncerty, výstavy, dětské dílny a na závěr Slavnost masek. Patronem prvního ročníku se stal Václav Havel, záštitu nad festivalem převzali hejtman Jihomoravského kraje Michal Hašek a primátor města Brna Roman Onderka.

Neméně významnou akcí pořádanou na DIFA JAMU, která byla částečně podpořena finančními prostředky specifického výzkumu v souvislosti s organizací studentské konference, bylo i mezinárodní setkání *To Culture with love. Management.* (11. – 14. února 2011), kterou organizovali studenti ateliéru divadelního manažerství a jevištní technologie. Jednalo se o mezinárodním setkání studentů arts managementu a mladých profesionálů z ČR a dalších evropských zemí. Čtyřdenní workshop se stal pro účastníky z osmi evropských států příležitostí pro sdílení zkušeností, získávání nových vědomostí a navázání kontaktů.

### **Zahraněční aktivity v kontextu dlouhodobého záměru DIFA**

DIFA JAMU byla na poli mezinárodní spolupráce velmi aktivní. Měla řadu kvalitních mezinárodních kontaktů a vazeb, které využívala k vlastnímu rozvoji ve všech oblastech a o které nehodlala vzhledem ke ztíženým ekonomickým podmínkám přijít. Dle aktualizace Dlouhodobého záměru pro rok 2010 byly v oblasti internacionalizace vytyčeny jednotlivé cíle, mezi kterými je třeba zdůraznit následující:

- ✓ inovovat Mezinárodní festival divadelních škol SETKÁNÍ/ENCOUNTER v souvislosti s jeho dvacátým výročím a to směrem k zapojení rozšiřujících oborů do programu, kdy je kladen důraz na prezentaci těchto oborů z partnerských škol (zejména AMU a VŠMU);
- ✓ uchovat festival i přes ekonomické podmínky v maximalizovaném rozsahu a udržet a získat nové partnery pro jeho zajištění;
- ✓ udržet množství mobilit studentů a pedagogů a odborníků konaných mimo program Erasmus, zejména pak mobility spojené s účastí na mezinárodních festivalech, konferencích a dílnách, které nabízí konfrontaci uměleckých děl studentů nebo reflexí těchto uměleckých děl s mezinárodním publikem;
- ✓ rozšířit portfolio mezinárodních festivalů, přehlídek a konferencí a o participaci zástupců všech oborů vyučovaných na DIFA JAMU;
- ✓ zajistit optimální počet příjíždějících tvůrců a odborníků pro inovaci jednotlivých předmětů;

- ✓ udržet a rozvíjet vazby na mezinárodní síť ELIA, ENCATC, IFTR, OISTAT atd. a zajistit pravidelnou účast na zasedání a jednání orgánů těchto sítí;
- ✓ udržet a rozvíjet výměnný studijní program „*Bridging East and West*“, vypracovat metodiku hodnocení výuky zahraničními studenty a promyslet možnost rozšíření programu na dva semestry;
- ✓ zvýšit počet studentů a pedagogů DIFA JAMU, kteří vycestují v rámci programu ERASMUS. Pro tento cíl nadále využívat kontakty DIFA JAMU a získávat nové v rámci sítí a festivalu SETKÁNÍ/ENCOUNTER;
- ✓ zvýšit počet bilaterálních smluv o spolupráci a počet výměn studentů a pedagogů se zeměmi, které působí mimo programy podporující spolupráci a připravit půdu pro výměny;
- ✓ pokračovat v analýze a přípravě akreditace studijního programu v angličtině;
- ✓ zajistit informační materiály o DIFA JAMU v angličtině pro mezinárodní prostředí.

### **Zastoupení VVŠ v českých VŠ (ČKR, RVŠ), mezinárodních a profesních organizacích**

*Tabulka 16 – Zastoupení JAMU v českých i mezinárodních profesních organizacích*

Organizace	Stát	Status
ELIA (European League of Institutes of the Arts)	Nizozemí	člen
ENCATC (European Network of Cultural Administration Training Centres)	Belgie	člen
IFTR (International Federation for Theatre Research)	Velká Británie	člen
Bonner Bienale	Německo	člen
Mezinárodní PEN klub (International PEN)	Velká Británie	člen
SIBMAS (Société Internationale des Bibliothèques et des Musées des Arts du Spectacle)	Francie	člen
THALIA GERMANICA	Německo	člen
ASSITEJ (Association International du Théâtre pour l'Enfance et la Jeunesse)	Francie	člen
IPMA (International Project Management Association)	Švýcarsko	člen
OISTAT (International Organization of Scenographers, Theatre Architects and Technicians)	Tajwan	člen

\* Pozn.: Status – postavení VVŠ v organizaci, např. člen, předseda, místopředseda apod.

#### Individuální členství zaměstnanců DIFA JAMU:

*Akademik mezinárodní Akademie umění* – PhDr. Oxana Smilková, CSc.

*Akademie literatury české* – prof. MgA. Arnošt Goldflam

*AIP ČR k přípravě odborníků v oblasti inovačního podnikání* – doc. Ing. Ivan Hálek, CSc. (člen pracovního týmu)

*ARTDRALA* – Alexandra Noubel (členka)

*ASSITEJ* – prof. Mgr. Zoja Mikotová

*AUGUR Consulting* – agentura pro průzkum trhu, doc. Ing. Ivan Hálek, CSc. (člen pracovního týmu)

*Časopis Universitas* – doc. Ing. Ivan Hálek, CSc. (člen redakční rady)

*Česká filmová a televizní akademie* – prof. Mgr. Jan Gogola

*Česká konference rektorů* – prof. PhDr. Václav Cejpek (místopředseda ČKR pro oblast vzdělávání)

*DILIA* – doc. Wolfgang Spitzbardt

*Divadelní revue* – doc. PhDr. Jan Roubal, PhD. (od 2002 člen redakční rady)  
*Divadelní ústav Ruské federace* – PhDr. Oxana Smilková, CSc.  
*Dramaterapeutická společnost ČR* – prof. Mgr. Zoja Mikotová  
*Drom, o.p.s.* – Mgr. Simona Hlínová (externí spolupráce)  
*ELIA (subsíl PROSPERO)* – MgA. Blanka Chládková  
*ENCATC* – MgA. Blanka Chládková (členka správní rady)  
*FRVŠ* – JUDr. Lenka Valová (členka dozorčí rady; předsedkyně oborové rady „A“), prof. PhDr. Miroslav Plešák a MgA. Ondřej Vodička (oborová rada „F2“)  
*Grantová komise pro dětské estetické aktivity MK ČR* – Mgr. Veronika Rodriguezová (členka)  
*Grantová komise pro tvůrčí stipendia při Ministerstvu kultury ČR* – prof. PhDr. Miroslav Plešák (člen)  
*MOIF Cambridge* – PhDr. Oxana Smilková, CSc.  
*MŠMT ČR* – JUDr. Lenka Valová (členka rady programu)  
*NIPOS ARTAMA Praha* – Mgr. Veronika Rodriguezová (2007–2010) – členka  
*Občanské sdružení Labyrinty herectví* – PhDr. Oxana Smilková, CSc.  
*Obec překladatelů* – prof. PhDr. Antonín Přidal  
*Obec spisovatelů* – prof. MgA. Arnošt Goldflam, prof. PhDr. Antonín Přidal  
*OISTAT* – Mgr. Barbora Příhodová  
*PEN klub* – prof. MgA. Arnošt Goldflam  
*Praemium Bohemiae* – prof. PhDr. Václav Cejpek (člen výběrové komise)  
*Rada města Brna* – doc. PhDr. Margita Havlíčková (2007 – dosud členka Poradního sboru)  
*Rada vysokých škol* – JUDr. Lenka Valová (členka předsednictva); MgA. Blanka Chládková  
*Sdružení pro rozhlasovou tvorbu* – prof. PhDr. Antonín Přidal  
*Sdružení pro tvořivou dramaturgii* – prof. PhDr. Silva Macková  
*SIBMAS* – doc. PhDr. Margita Havlíčková (1995 – dosud členka)  
*Společnost pro projektové řízení = národní organizace International Project Management Association* – MgA. Hana Krejčí, Ph.D. (členka výboru společnosti od února 2007)  
*Spolek Kultura a Management, o. s.* – MgA. Blanka Chládková  
*Správní rada MU* – prof. Pavel Švanda  
*Teatrologická společnost* – doc. PhDr. Margita Havlíčková (členka od 1997, 2002 – 2008 členka výboru); prof. PhDr. Miroslav Plešák, PhDr. Jan Roubal, PhD.  
*Thalia Germania* – doc. PhDr. Margita Havlíčková (2006 – dosud členka)  
*Umělecká rada AMU* – prof. PhDr. Václav Cejpek  
*Umělecká rada DAMU* – prof. PhDr. Josef Kovalčuk  
*Umělecká rada VŠMU* – prof. PhDr. Josef Kovalčuk  
*Vědecká rada Masarykovy univerzity* – prof. PhDr. Václav Cejpek, prof. PhDr. Pavel Švanda  
*Výběrová komise ceny Praemium Bohemiae* – prof. PhDr. Václav Cejpek

### Informační a komunikační technologie

Na DIFA jsou zabezpečovány především procesy související s uměleckou tvorbou, vědeckovýzkumnými a pedagogickými činnostmi – tedy ty technologie, které jsou užívány jako výukové pomůcky. Laboratoř práce s médii realizuje výuku na multimediálních pracovních stanicích a ve specializovaných k tomu určených učebnách s výukovými pomůckami, prostřednictvím kterých lze simulovat tvůrčí děje a provoz profesních pracovišť orientace daného ateliéru.

Stav i užití výukových pomůcek na DIFA odráží vývoj nejmodernějších trendů v daných oblastech orientovaných na vysokoškolskou pedagogickou činnost, vědeckovýzkumnou činnost dramatických umění a v neposlední řadě s tím související uměleckou činnost. Diverzifikovaná pracoviště odpovídajících technologických řetězců spolu komunikují kompatibilními protokoly, formáty dat.

Velký důraz je především kladen na operativní dostupnost a tvůrčí svobodu nezbytnou pro kvalitní umělecký výkon i rozvoj zralých kompetentních osobností.

Problém finanční zátěže volených technologií a obslužných programů je na Divadelní fakultě řešen s výběrovou náročností na straně jedné a u běžných činností cílenou orientací na volně dostupné aplikace vyvíjené internetovou komunitou. V souladu s tímto faktem probíhá základní výuka převážně na uživatelských programech s licencemi GNU, GPL a Open Source, ve formátech podporovaných v zemích EU. Pro potřeby specifické výuky pracující s náročnými audiovizuálními procesy jsou užívány kvalitní profesionální technologie s parametry odpovídajícími profesionální sféře. Dostatečná škála a dostupnost aplikací souvisejících s informačními technologiemi je podporována orientací na multiplatformní technologie.

V současné době má každý ateliér, a tím tedy i každý student a pedagog, dostupný komunikační audiovizuální a informační technologický řetězec nezbytný pro kvalitní uměleckou i odbornou činnost související se studiem na Divadelní fakultě JAMU v Brně.

### **Informační infrastruktura**

Rychlá a dostatečná dostupnost informací je zabezpečována kvalifikovaným systematickým užíváním audiovizuálních a informačních technologických řetězců pro snímání, zpracování, archivaci a prezentaci získaných datových souborů orientovaných do rozsáhlých informačních zdrojů a komplexů.

Úměrně se zvyšujícími se nároky na ovládání a užívání informačních a audiovizuálních technologií jsou rozšiřovány studijní plány o další odborné předměty a semináře. Povinná výuka vztahující se k informačním a audiovizuálním technologiím pro všechny studenty DIFA JAMU je minimálně dvousemestrální a směřuje od vedení audiovizuální dokumentace aktivit souvisejících se studiem a odbornou činností, až po kvalifikované, zralé užití informačních a komunikačních audiovizuálních prostředků, které jsou integrovanou součástí umělecké tvorby. Tuto oblast odráží navazující specializovaná výuka, která vychází z profilů a studijní orientace jednotlivých ateliérů.

Snahou odborníků z řad pedagogického sboru je udržení nezbytné úrovně reprodukce a vývoje jak obsahu, tak i technologických řetězců, srovnatelných s ostatními školami u nás i v zahraničí.

V rámci fakulturního intranetu jsou dostupné významné umělecké i odborné práce studentů. Orientace na audiovizuální formát typu DVD Video umožnila dynamické zpřístupnění záznamů uměleckých děl, seminářů i dílen, uložených na fakulturním serveru v síti DIFANet, i fyzickou archivaci.

Vybavení specializovaných učeben informačními a audiovizuálními technologiemi umožňuje rozšířit výuku o aktivní umělecké i vědeckovýzkumné činnosti v nejvyšší možné kvalitě a rozsahu. Použití distribuovaného zpracování obrazových i zvukových záznamů odpovídá potřebám výuky, finančním možnostem fakulty, a směřuje k postupné decentralizaci a svobodnému přístupu k těmto tvůrčím procesům i technologiím.

### **Dostupnost informačních zdrojů**

Všechna pracoviště a ateliéry mají přístup k informačním technologiím, ze kterých je dostupný intranetový informační server, diskové pole s archivem, domovské adresáře s dostatečnou kapacitou a přes Internet i externí zdroje informací včetně e-mailu a dalších.

Tento systém je přímo propojen s laboratořemi a pracovními stoly pro práci s audio a video záznamy, dále pak s prezentačními místy a učebnami. Součástí celého technologického řetězce je i

dynamicky se rozvíjející archiv dokumentů. Aktivní postprodukce (od umělecké až po vědecko-výukovou) a prezentace tak přímo využívá celý komplex informačních a komunikačních technologií.

Nedílnou součástí fakultních informačních zdrojů je například intranetový zvukový časopis „BlackBox“, který by měl být rozšířen na internetový, tedy dostupný nejširší veřejnosti. V dohledné době by měla být jeho struktura rozšířena o audiovizuální tvorbu.

## Vnější a vnitřní informační systémy

### Webové stránky DIFA JAMU

Divadelní fakulta JAMU využívá webové stránky, které v roce 2010 redesignovala a obsahově obohatila především kvůli dostupnosti informací. V současné době se intenzivně pracuje na anglické jazykové mutaci. Správa webových stránek má centralizovanou podobu a je zajišťována celoškolským webmasterem. Tento model zajišťuje dobrou dostupnost informací, zejména pro uchazeče o studium, studenty a pedagogy.

Na využívání dalších informačních systémů (ekonomický systém SAP, studijní informační systém SIS atd.), které jsou spravovány centrálně, se Divadelní fakulta podílí jako uživatel a v kooperaci s příslušnými rektorátními pracovišti. V roce 2010 přešla DIFA JAMU do systému elektronického zápisu a do elektronického systému zadávání výstupních kvalifikačních prací pro všechny své studijní obory.

V roce 2010 se WiFi síť naší školy připojila k nadnárodnímu projektu EDUROAM, což znamená, že uživatelé (a to jak studenti, tak i pedagogové nepedagogičtí zaměstnanci) se mohou pomocí svých přihlašovacích údajů připojit k WiFi sítím i na jiných školách či institucích, které jsou do projektu připojeny (např. student na stáži může připojit na internet se svým notebookem v Anglii a obráceně, studenti cizích škol se mohou připojit bez problémů i u nás). Díky zapojení do tohoto projektu se zkvalitnila mobilita studentům, kteří již nemusí kontaktovat správce sítí na partnerských institucích (jednoduše použijí přihlašovací údaje ze své instituce a ty se automaticky přes síť ověřovacích serverů dostanou až na domácí server; ten, jsou-li údaje správné, uživatle ověří a zašle pozitivní odpověď serveru vzdálené instituce; tímto okamžikem je student připojen so sítě a může pohodlně pracovat). Podrobnosti naleznete na stránkách projektu [www.eduroam.cz](http://www.eduroam.cz).

## Světelné a odbavovací technologie

V minulém období bylo učiněno několik kroků v inovaci video odbavovací techniky, světelné a jevištní techniky. Divadelní fakulta se tak přiblížila k naplnění vize otevření oboru „světelného designu“. V této souvislosti byly vyčleněny prostory vhodné k výuce inovovaných předmětů jevištní technologie (především v souvislosti se scénickým svícením) a byla založena „světelná laboratoř“ (místopis č. 017), která slouží jak účelům Výzkumného centra JAMU, tak potřebám klasické výuky. Dalším významným krokem byl workshop vedený špičkovým odborníkem a uznávaným umělcem Maxem Kellerem. V závěru kalendářního roku bylo pořízeno zastřešené mobilní jeviště, které společně s mobilní světelnou technikou otevírají nové obzory inscenování i mimo obvyklé prostory JAMU (technologické zázemí pro populární „site specific“ projekty, prezentace, koncerty, atp.). Mezi významné aktivity lze zařadit postupné ožívování i zdokonalování výuky mediserverových technologií Coolux a Wysiwyg, s jejichž zapojením se v budoucnu počítá i v živých či performativních akcích. Světový trend v používání těchto zařízení jde cestou mimořádného rozvoje, takže studenti prací s těmito špičkovými technologiemi zvyšují svou kredibilitu na trhu práce potažmo kvalitu a atraktivitu svých uměleckých počinů. Oblast světelného výzkumu se v současnosti koncentruje na problematiku protínání se umělecko technologických činností, podporu rozvoje talentu studentů s technologickým či kreativním zaměřením a hledání průsečíku uměleckých či technologických aktivit. Inovací technologického parku tak DIFA JAMU flexibilně reaguje na požadavky současné divadelní tvorby omlazením technologického parku.

## Hospodaření fakulty

V roce 2010 probíhala většina procesů na Divadelní fakultě standardním způsobem. Přehled o hospodaření fakulty lze získat z Tabulky č. 17 - Výkaz o hospodaření fakulty.

Hlavním zdrojem příjmů DIFA byla dotace MŠMT, rozdělená do několika ukazatelů. Nejdůležitější příjem je odvozen od počtu studentů, další pak souvisejí s podporou institucionálního a specifického výzkumu či realizací projektů FRVŠ, rozvojových projektů a dalších aktivit. Ostatní příjmy jsou pak tvořeny především poplatky za přijímací řízení a tržbami ze vstupného ve studiu Marta či z kurzového „letních škol“. Jako v předchozích letech i v roce 2010 jsou nejvýznamnější nákladovou položkou hospodaření DIFA JAMU mzdové náklady. V oblasti provozu je to pak správa a údržba budovy.



Tabulka 17 – Výkaz o hospodaření fakulty

Výkaz zisků a ztrát dle činnosti

Profit centrum/skupina: 30 Fakulta divadelní JAMU

Výkazované období: 1 - 12 / 2010

Výkaz vytvořil: VODICKA

Datum: 17. února 2011

Položka	Hlavní činnost	Doplňková činnost	Celkem
<b>I. Spotřebované nákupy celkem</b>	<b>5 229 537,27</b>	<b>60 232,60</b>	<b>5 289 769,87</b>
1. Spotřeba materiálu	501 3 009 314,97	60 232,60	3 069 547,57
2. Spotřeba energie	502 2 220 222,30		2 220 222,30
3. Spotřeba ostatních neskl. dodávek	503		0,00
4. Prodané zboží	504		0,00
<b>II. Služby celkem</b>	<b>5 945 030,50</b>	<b>142 586,73</b>	<b>6 087 617,23</b>
5. Opravy a udržování	511 133 806,86		133 806,86
6. Cestovné	512 518 394,73		518 394,73
7. Náklady na reprezentaci	513 224 059,00	-1 585,00	222 474,00
8. Ostatní služby	518 5 068 769,91	144 171,73	5 212 941,64
<b>III. Osobní náklady celkem</b>	<b>45 702 208,27</b>	<b>0,00</b>	<b>45 702 208,27</b>
9. Mzdové náklady	521 34 483 391,00		34 483 391,00
10. Zákonné sociální pojištění	524 11 218 817,27		11 218 817,27
11. Ostatní sociální pojištění	525		0,00
12. Zákonné soccální náklady	527		0,00
13. Ostatní sociální náklady	527		0,00
<b>IV. Daně a poplatky celkem</b>	<b>3 617,00</b>	<b>0,00</b>	<b>3 617,00</b>
14. Daň silniční	531 3 617,00		3 617,00
15. Daň z nemovitosti	532		0,00
16. Ostatní daně a poplatky	538		0,00
<b>V. Ostatní náklady celkem</b>	<b>3 735 501,28</b>	<b>0,00</b>	<b>3 735 501,28</b>
17. Smluv. pokuty a úroky z prodlení	541		0,00
18. Ostatní pokuty a penále	542		0,00
19. Odpis nedobytné pohledávky	543		0,00
20. Úroky	544		0,00
21. Kursové ztráty	545 -11 216,32		-11 216,32
22. Dary	546		0,00
23. Režijní náklady	547		0,00
24. Manka a škody	548 6 700,00		6 700,00
25. Jiné ostatní náklady	549 3 740 017,60		3 740 017,60
<b>VI. Odpisy, prod. majetek, tvorba rezerv</b>	<b>3 656 431,60</b>	<b>0,00</b>	<b>3 656 431,60</b>
26. Odpisy DNM a DHM	551 3 656 431,60		3 656 431,60
27. Zůstatková cena prod. DNM a DHM	552		0,00
28. Prodané cenné papíry a vklady	553		0,00
29. Prodaný materiál	554		0,00
30. Tvorba rezerv	556		0,00
31. Tvorba opravných položek	559		0,00
<b>VII. Poskytnuté příspěvky celkem</b>	<b>0,00</b>	<b>0,00</b>	<b>0,00</b>
32. Poskytl. přisp. zúč. mezi org. slož.	581		0,00
33. Poskytnuté členské příspěvky	582		0,00
<b>VIII. Daň z příjmů celkem</b>	<b>0,00</b>	<b>0,00</b>	<b>0,00</b>
34. Dodatečné odvodby daně z příjmů	595		0,00
<b>NÁKLADY CELKEM</b>	<b>64 272 325,92</b>	<b>202 819,33</b>	<b>64 475 145,25</b>
<b>I. Tržby za vlast. výk. a za zboží celk.</b>	<b>683 376,50</b>	<b>119 184,00</b>	<b>802 560,50</b>
1. Tržby za vlastní výrobky	601		0,00
2. Tržby z prodeje služeb	602 683 376,50	119 184,00	802 560,50
3. Tržby z prodeje zboží	604		0,00
<b>II. Změny stavu vnitroorg. zásob celkem</b>	<b>0,00</b>	<b>0,00</b>	<b>0,00</b>
4. Změna stavu zásob nedokončené výroby	611		0,00
5. Změna stavu zásob polotovárů	612		0,00
6. Změna stavu zásob výrobků	613		0,00
7. Změna stavu zvířat	614		0,00
<b>III. Aktivace celkem</b>	<b>0,00</b>	<b>0,00</b>	<b>0,00</b>
8. Aktivace materiálu a zboží	621		0,00
9. Aktivace vnitroorganizač. služeb	622		0,00
10. Aktivace DNM	623		0,00
11. Aktivace DHM	624		0,00
<b>IV. Ostatní výnosy celkem</b>	<b>3 889 238,78</b>	<b>183 710,58</b>	<b>4 072 949,36</b>
12. Smluv. pokuty a úroky z prodlení	641		0,00
13. Ostatní pokuty a penále	642		0,00
14. Platby za odepsané pohledávky	643		0,00
15. Úroky	644 1 188,54		1 188,54
16. Kursové zisky	645 1 640,36		1 640,36
17. Zúčtování fondů	648 167 000,00		167 000,00
18. Jiné ostatní výnosy	649 3 719 509,88	183 710,58	3 903 220,46
<b>V. Tržby z prodeje majetku, ... celkem</b>	<b>4 680,00</b>	<b>0,00</b>	<b>4 680,00</b>
19. Tržby z prodeje DNM a DHM	652 4 680,00		4 680,00
20. Tržby z prod. cen. pap. a podílů	653		0,00
21. Tržby z prodeje materiálu	654		0,00
22. Výnosy z krátkod. fin. majetku	655		0,00
23. Zúčtování rezerv	656		0,00
24. Výnosy z dlouhod. fin. majetku	657		0,00
25. Zúčtování opravných položek	659		0,00
<b>VI. Přijaté příspěvky celkem</b>	<b>50 000,00</b>	<b>0,00</b>	<b>50 000,00</b>
26. Přij. přisp. zúč. mezi org. složkami	681		0,00
27. Přijaté příspěvky (dary)	684 50 000,00		50 000,00
28. Přijaté členské příspěvky	684		0,00
<b>VII. Provozní dotace celkem</b>	<b>59 665 776,34</b>	<b>0,00</b>	<b>59 665 776,34</b>
29. Provozní dotace	691 59 665 776,34		59 665 776,34
<b>VÝNOSY CELKEM</b>	<b>64 293 071,62</b>	<b>302 894,58</b>	<b>64 595 966,20</b>
<b>C. Výsledek hospodaření před zdaněním</b>	<b>20 745,70</b>	<b>100 075,25</b>	<b>120 820,95</b>
34. Daň z příjmů	591		0,00
<b>D. Výsledek hospodaření po zdanění</b>	<b>20 745,70</b>	<b>100 075,25</b>	<b>120 820,95</b>

## Závěr

Je zřejmé, že si Divadelní fakulta i celá Janáčkova akademie múzických umění v Brně udržuje v rámci vysokoškolského vzdělávání v ČR vysokou prestiž. Svědčí o tom mj. mimořádný zájem nových uchazečů o studium, působení významných uměleckých a vědeckých osobností v pedagogickém sboru, kvalitní umělecké výstupy pedagogů, studentů i absolventů, pravidelné konání významných mezinárodních festivalů a konferencí, stále intenzivnější zahraniční spolupráce a v neposlední řadě certifikace naší školy národními i mezinárodními institucemi.

Nelze však opominout, že vstupujeme do mimořádně složitého finančního období, kdy se budou nezbytně zvyšovat nároky na přesnost a efektivnost přípravy studijních plánů a výukových programů i jejich následnou realizaci. Stejně důležité bude i v těchto ztížených podmínkách zachování a rozvíjení jedinečnosti výuky v jednotlivých ateliérech i spolupráce mezi nimi.

### **Seznam použitých zkratk:**

**ADaV** Ateliér Divadlo a výchova DIFA JAMU

**AMU** Akademie múzických umění v Praze

**ARTDRALA** ARTs DRAmatiques et LANGues

**AS** Akademický senát

**ASSITEJ** Association International du Théâtre pour l'Enfance et la Jeunesse

**DAMU** Divadelní fakulta Akademie múzických umění v Praze

**DIFA** Divadelní fakulta Janáčkovy akademie múzických umění v Brně

**DILIA** Divadelní, literární, audiovizuální agentura

**ECTS** European Credit Transfer System

**ELIA** European League of Institutes of the Arts

**ENCATC** European Network of Cultural Administration Training Centres

**ESF OP RLZ** Evropský sociální fond Operační program Rozvoj lidských zdrojů

**ESF OP VK** Evropský sociální fond Operační program Vzdělávání pro konkurenceschopnost

**EU** Evropská unie

**FF MU** Filozofická fakulta Masarykovy univerzity Brno

**FRVŠ** Fond rozvoje vysokých škol

**GA ČR** Grantová agentura České republiky

**GA AV ČR** Grantová agentura Akademie věd České republiky

**IPMA** International Project Management Association

**IVF** International Visegrad Fund

**JAMU** Janáčkova akademie múzických umění v Brně

**KSFT** Ateliér klaunské scénické a filmové tvorby DIFA JAMU

**MŠMT** Ministerstvo školství, mládeže a tělovýchovy

**OVIS** Oddělení výpočetních a informačních služeb

**RTDS** Rozhlasová a televizní dramaturgie a scénaristika

**SAV Bratislava** Slovenská akadémia vied  
**SIBMAS** Société Internationale des Bibliothèques et des Musées des Arts du Spectacle  
**SIS** Studentský informační systém  
**SVČ** Středisko volného času Labyrint v Brně Bohunicích  
**UKF Nitra** Univerzita Konštantína Filozofa v Nitre  
**VDN** Výchovná dramatika Neslyšících  
**VGIK** Russian State Institute of cinematography named by S. Gerasimov  
**VŠMU** Vysoká škola múzických umení v Bratislave  
**VUT** Vysoké učení technické v Brně

## Přehled obrázků a tabulek

- Obrázek 1** Organizační schéma fakulty
- Tabulka 1** Struktura akademických pracovníků (osoby)
- Tabulka 2** Zaměstnanci Divadelní fakulty (úvazky)
- Tabulka 3** Počty studijních programů a oborů
- Tabulka 4a** Zájem uchazečů o studium v bakalářských a nenavazujících magisterských oborech
- Tabulka 4b** Zájem uchazečů o studium v navazujících magisterských oborech
- Tabulka 4c** Zájem uchazečů o studium v doktorských studijních oborech (v rozdělení podle formy studia na interní a kombinovanou)
- Tabulka 5** Počty aktivně studujících studentů
- Tabulka 6** Počty neúspěšných studentů
- Tabulka 7** Počty zahraničních studentů
- Tabulka 8** Počty absolventů
- Tabulka 9** Akce uskutečněné v rámci celoživotního vzdělávání
- Tabulka 10a** Přehled realizovaných projektů FRVŠ
- Tabulka 10b** Souhrnný přehled zapojení DIFA do projektů FRVŠ
- Tabulka 10c** Přehled realizovaných projektů v rámci podpory specifického výzkumu DIFA
- Tabulka 10d** Přehled realizovaných projektů v rámci interní grantové soutěže akademických pracovníků DIFA
- Tabulka 11** Realizované rozvojové projekty
- Tabulka 12a** Přehled inscenací v Divadelním studiu Marta
- Tabulka 12b** Přehled premiér v Divadelním studiu Marta
- Tabulka 13** Studenti na pracovních stážích
- Tabulka 14** Studenti na studijních pobytech
- Tabulka 15** Souhrnná tabulka programu Erasmus
- Tabulka 16** Zastoupení JAMU v českých i mezinárodních profesních organizacích
- Tabulka 17** Výkaz o hospodaření fakulty

VÝROČNÍ ZPRÁVA  
DIVADELNÍ FAKULTY JANÁČKOVY AKADEMIE MÚZICKÝCH UMĚNÍ V BRNĚ  
© 2010

