

ZÁPIS ZE ZASEDÁNÍ AKADEMICKÉHO SENÁTU
DIVADELNÍ FAKULTY JAMU DNE 9. 4. 2018

- PŘÍTOMNI:** Stanislav Čaban; Igor Dostálek; Petr Theodor Pidrman; Miroslav Plešák; Lukáš Rieger; Petr Svozílek.
- OMLUVENI:** Hana Halberstadt; Jonáš Konývka; Adam Steinbauer.
- HOSTÉ:** Petr Francán (děkan); Ondřej Vodička (tajemník).

Senát je usnášeníschopný (6/9)

- PROGRAM JEDNÁNÍ:**
1. Schvalování Výroční zprávy o činnosti a Výroční zprávy o hospodaření za rok 2017
 2. Diskuse o účasti zástupce AS DF na Kurzu profesní připravenosti I
 3. Různé

PROJEDNÁNO:

Předseda představil program zasedání, který všichni přítomní senátoři schválili.

ad 1.

Tajemník představil Výroční zprávu o hospodaření a Výroční zprávu o činnosti za rok 2017 a poděkoval všem, kteří se na vypracování výročních zpráv podíleli, jmenovitě: Bc. Lucii Drlíkové a Mgr. Nadě Satkové, Ph.D.

Hlasování: Výroční zpráva o hospodaření za rok 2017 byla schválena 6 hlasy.

Schválené znění VZoH DF JAMU za rok 2017 viz Příloha č. 1.

Hlasování: Výroční zpráva o činnosti za rok 2017 byla schválena 6 hlasy.

Schválené znění VZoČ DF JAMU za rok 2017 viz Příloha č. 2.

ad 2.

Tajemník představil koncept *Kurzu profesní připravenosti I*, který se bude konat v termínu 24.-26. 9. 2018. Jeho součástí bude mimo jiné kurz psychohygieny, první pomoci a seznámení s chodem vysoké školy. V rámci kurzu představí zástupci studentů v AS DF (S. Čaban, P. T. Pidrman a A. Steinbauer) funkci a činnost akademického senátu.

ad 3.

Děkan představil senátorům organizaci Kabinetu pro výzkum divadla a dramatu, který je nyní rozdělen na část výzkumnou, ediční a pedagogický servis teoretických předmětů. Tajemníci

AKADEMICKÝ SENÁT
Divadelní fakulty Janáčkovy akademie múzických umění v Brně

kabinetu se stala Mgr. Naďa Satková, Ph.D. Pracovníci kabinetu chystají jeho prezentaci pro pedagogy a studenty.

Děkan nabídl v rámci chystání schvalování podmínek pro přijetí ke studiu senátem výběr ze dvou možností: schvalovat každou aktualizaci každý rok, nebo schválit rámcové podmínky a konkrétní podrobnosti specifikovat již pouze vyhláškou děkana. Předseda navrhl otevřít diskusi o schvalování na dalším zasedání.

Předseda připomenul možnost nahrávat každé zasedání senátu. Téma bylo odsunuto na další zasedání.

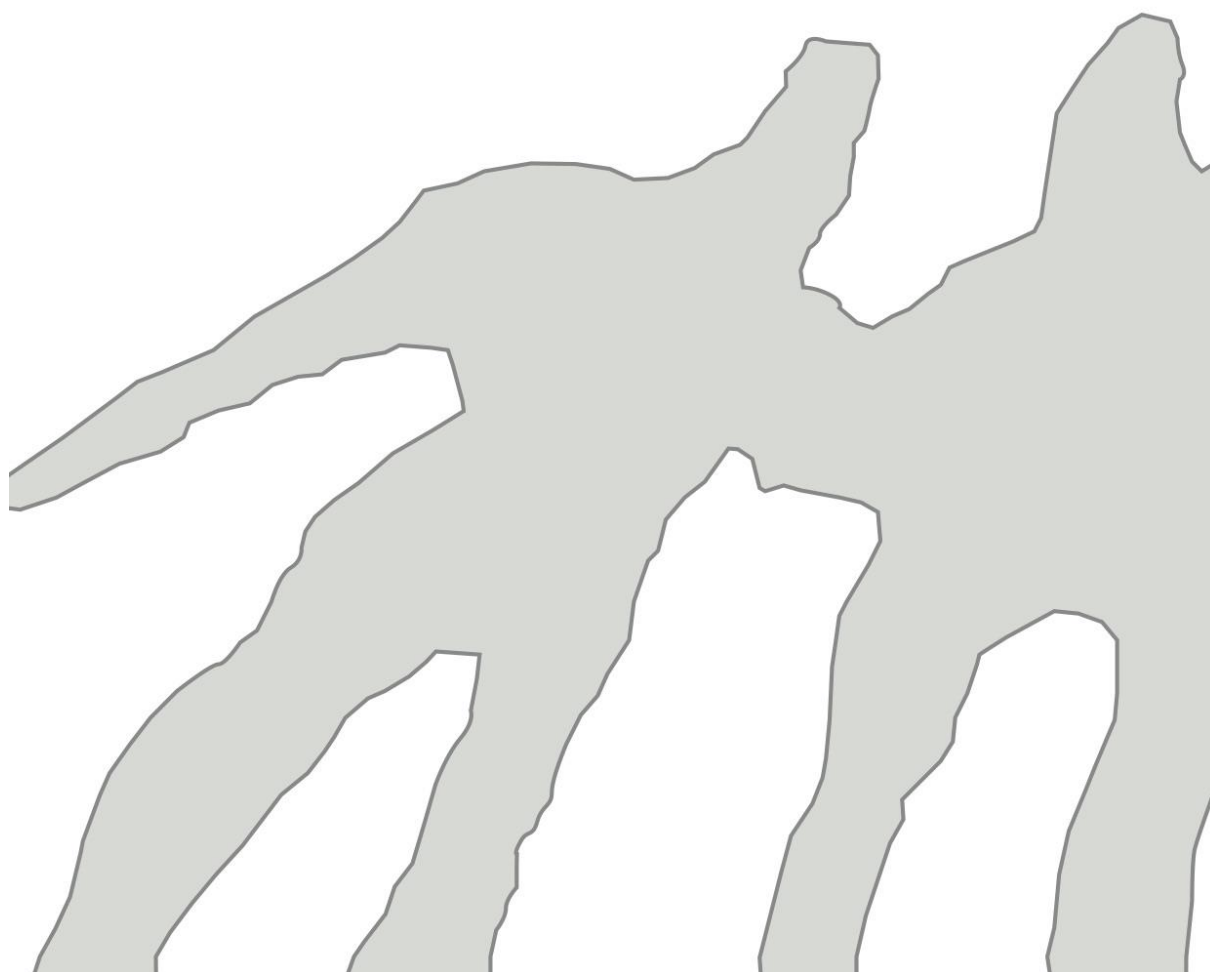
Příští zasedání AS DIFA JAMU se bude konat 15. 5. 2018 od 13:30.

zapsal
Petr Theodor Pidrman

verifikoval
Lukáš Rieger

Janáčkova akademie múzických umění v Brně

Výroční zpráva 2017 **o činnosti**



© Divadelní fakulta Janáčkovy akademie múzických umění v Brně, březen 2018

1. OBSAH	3
2. ZÁKLADNÍ ÚDAJE.....	4
3. STUDIJNÍ PROGRAMY, ORGANIZACE STUDIA A VZDĚLÁVACÍ ČINNOST	10
4. STUDENTI	11
5. ABSOLVENTI.....	12
6. ZÁJEM O STUDIUM.....	13
7. AKADEMIČTÍ PRACOVNÍCI	14
8. SOCIÁLNÍ ZÁLEŽITOSTI STUDENTŮ A ZAMĚSTNANCŮ.....	14
9. INFRASTRUKTURA.....	16
10. CELOŽIVOTNÍ VZDĚLÁVÁNÍ	17
11. VÝZKUMNÁ, VÝVOJOVÁ, UMĚLECKÁ A DALŠÍ TVŮRČÍ ČINNOST	18
12. INTERNACIONALIZACE	44
13. ZAJIŠŤOVÁNÍ KVALITY HODNOCENÍ.....	46
14. NÁRODNÍ A MEZINÁRODNÍ EXCELENCE JAMU	48
15. ROZVOJ DIFA JAMU	51

2.**ZÁKLADNÍ ÚDAJE**

2 a)

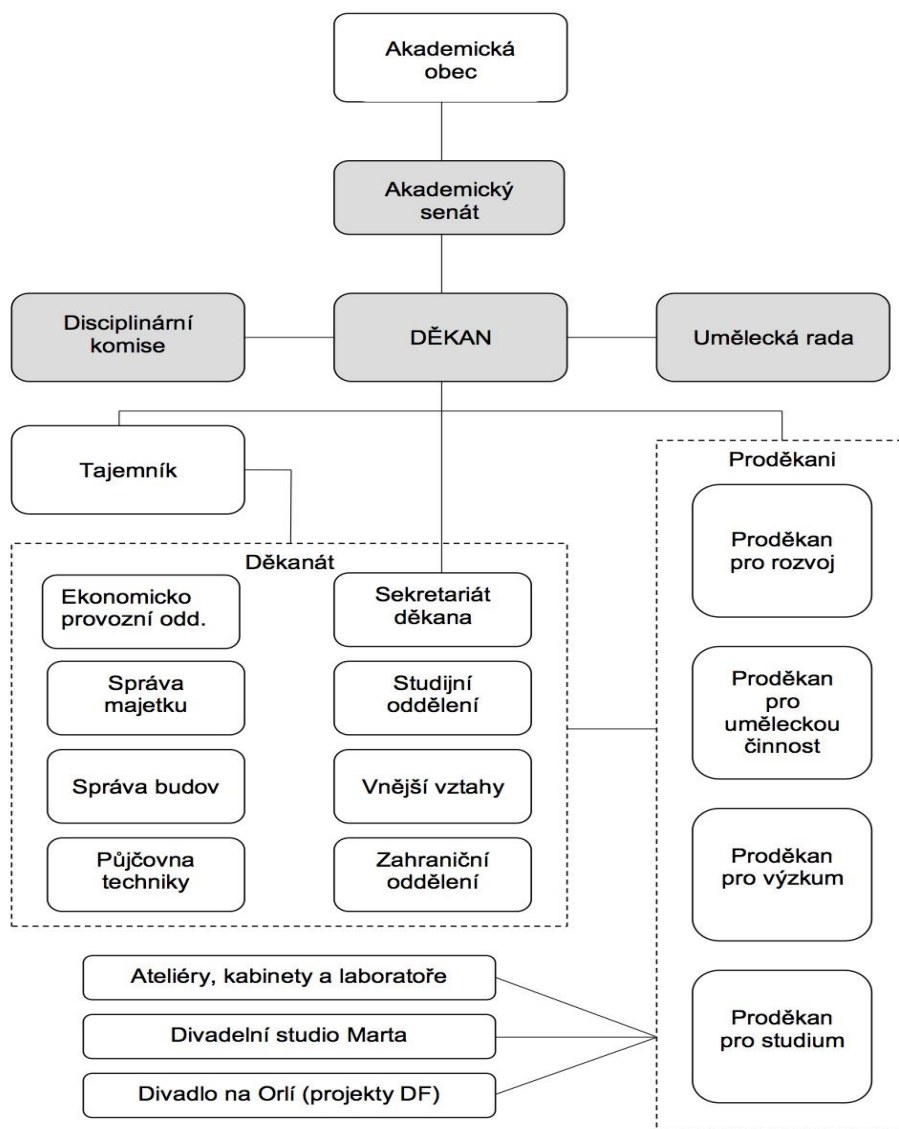
DIVADELNÍ FAKULTA (DIFA)

Mozartova 1, 662 15 Brno

je součástí veřejné vysoké školy

JANÁČKOVA AKADEMIE MÚZICKÝCH UMĚNÍ V BRNĚ (JAMU)

Beethovenova 2, 662 15 Brno

2 b)**ORGANIZAČNÍ SCHEMA FAKULTY**

2 c)

SLOŽENÍ ORGÁNŮ DIFA JAMU

VEDENÍ DIVADELNÍ FAKULTY

DĚKAN

doc. Mgr. Petr **FRANCÁN**

PRODĚKANI

doc. MgA. Blanka **Chládková** – rozvoj

prof. MgA. Ivo **Krobot** – umělecká činnost

doc. MgA. Marek **Hlavica**, Ph.D. – výzkum

doc. Ing. David **Strnad** – studium

TAJEMNÍK

MgA. Ondřej **Vodička**

AKADEMICKÝ SENÁT

PEDAGOGOVÉ

doc. MgA. Lukáš **Rieger**, Ph.D. – předseda

prof. PhDr. Miroslav **Plešák**

doc. Mgr. Hana **Halberstadt**

doc. Mgr. Igor **Dostálek**

MgA. Jonáš **Konývka**

Mgr. Petr **Svozílek**

STUDENTI

Stanislav **Čaban** – místopředseda

Petr Theodor **Pidrman** – tajemník

Adam **Steinbauer**

UMĚLECKÁ RADA DIFA JAMU

prof. PhDr. Václav **Cejpek**

prof. Mgr. František **Derfler**

doc. Mgr. Petr **Francán**

prof. Mgr. Jan **Gogola**

Mgr. Martin **Františák** /ND Brno/ (od 25. 1. 2017)

MgA. Martin **Glaser** /ND Brno/ (od 25. 1. 2017)

doc. Mgr. Jan **Hančil** /DAMU Praha/

doc. MgA. Jana **Janíková**, ArtD. /UTB Zlín/

prof. Mgr. Miloslav **Klíma** /DAMU Praha/

prof. PhDr. Josef **Kovalčuk**

prof. MgA. Ivo **Krobot**

prof. PhDr. Tatjana **Lazorčáková**, Ph.D. /UP Olomouc/

doc. Juraj **Letenay** /VŠMU Bratislava/

prof. PhDr. Silva **Macková**

prof. Mgr. Zoja **Mikotová**

Mgr. art. Peter **Mikulík** /VŠMU Bratislava/

Mgr. Stanislav **Moša** /Městské divadlo Brno/

prof. Mgr. Petr **Oslzly**
prof. PhDr. Petr **Osolobě**, Ph.D.
prof. PhDr. Miroslav **Plešák**
doc. MgA. Zbyněk **Srba**, Ph.D.
MgA. et Mgr. Doubravka **Svobodová** /DAMU Praha/
prof. Pavel **Švanda**
prof. Mgr. Ján **Zavarský**

DISCIPLINÁRNÍ KOMISE

PŘEDSEDA (pedagog):
prof. PhDr. Václav **Cejpek**

PEDAGOGIČTÍ ČLENOVÉ:
doc. MgA. Blanka **Chládková**
doc. Mgr. Sylva **Talpová**

STUDENTI:
MgA. Tereza **Reková**
Jiří **Liška**, DiS.
Pavel **Šupina**

TAJEMNÍK DK:
MgA. Ondřej **Vodička**

Kalendárium roku 2017 (pracovníci fakulty)

Do pracovního poměru nastoupili či pedagogickou činnost zahájili:

MgA. Marek Petřík od 2. 1. 2017 – odborný asistent v Ateliéru rozhlasové a televizní dramaturgie scenáristiky, Petra Skoupá – uklízečka od 2. 1. 2017, MgA. Kamila Konývková Kostřicová – odborná asistentka v Ateliéru divadla a výchovy (návrat z MD) od 1. 3. 2017, Mgr. Daniela Tesaříková – od 1. 2. 2017 tlumočnice do českého znakového jazyka a od 1. 10. 2017 odborná asistentka v Ateliéru výchovné dramatiky Neslyšících, MgA. Michaela Rusňáková – projektová manažerka ERDF projektu (OP VVV) od 1. 6. 2017, MgA. Pavlína Spurná – projektová manažerka ESF projektu (OP VVV) od 1. 6. 2017, MgA. Jan Petr – finanční manažer ERDF projektu (OP VVV) od 1. 6. 2017, Mgr. BcA. Jan Košulič – technik specialista ERDF projektu (OP VVV) od 1. 6. 2017, Bc. et BcA. Nikola Cziglová – asistentka ekonomicko-provozního oddělení od 1. 6. 2017, Mgr. Nad'a Satková, Ph.D. – vědecká pracovnice od 1. 7. 2017, Mgr. et Bc. Dominika Vdolečková – vědecká pracovnice od 1. 8. 2017, Mgr. Klára Škrobánková – vědecká pracovnice od 1. 8. 2017, MgA. Jitka Honsová – odborná asistentka v Ateliéru divadelního manažerství a jevištní technologie od 1. 9. 2017, Lucie Pařízková – scénický osvětlovač ve Studiu Marta od 15. 9. 2017, MgA. Aleš Kohout – odborný asistent v Ateliéru muzikálového herectví od 1. 10. 2017, Mgr. Dita Pytlíková Dvořáková – odborná asistentka v Ateliéru světelného designu od 1. 10. 2017, Bc. Lucie Drlíková – organizační pracovnice studijního oddělení od 1. 10. 2017, Mgr. Monika Šimková – odborná asistentka v Ateliéru divadelního manažerství od 1. 10. 2017, MgA. Dagmar Bednáriková – odborná asistentka v Ateliéru divadelního manažerství od 1. 10. 2017, Ing. MgA. Tereza Raabová, Ph.D. – odborná

asistentka v Ateliéru divadelního manažerství od 1. 10. 2017, MgA. Adam Mašura – odborný asistent v Kabinetu tance a pohybu od 6. 10. 2017, Jakub Gyönyör – stavěč scénických dekorací Studia Marta od 15. 9. 2017, Radoslava Lakotová – krejčová, garderobiérka Studia Marta od 16. 11. 2017.

Pracovní poměr ukončili:

Mgr. et Mgr. Jitka Šotkovská, Václav Gottwald, Ing. Ivana Oulehlová, Mgr. Dita Pytlíková Dvořáková, Jaromír Ryšavý, BcA. Jonáš Garaj, MgA. David Lobpreis, PhDr. Roman Vido, Ph.D., doc. MgA. Hana Průchová, Ph.D. (přerušeno, MD), Mgr. Tereza Konývková (přerušeno, MD), Mgr. et Mgr. Radka Kunderová, Ph.D., Ing. Alois Havlíček, Bc. et BcA. Nikola Cziglová.

Kvalifikační růst pedagogů:

Mgr. Igor Dostálek – proběhlo habilitační řízení 13. 10. 2017

doc. PhDr. Veronika Broulíková – proběhlo profesorské řízení 13. 10. 2017

2 d)

ZASTOUPENÍ V REPREZENTACI VYSOKÝCH ŠKOL

- JUDr. Lenka Valová – členka Předsednictva RVŠ a předsedkyně její Ekonomické komise; členka Rady programů MŠMT
- doc. MgA. Blanka Chládková – členka sněmu RVŠ
- prof. PhDr. Silva Macková – členka sněmu RVŠ
- MgA. Jonáš Konývka – člen sněmu RVŠ a SKRVŠ (studentský delegát za JAMU) do 31. 12. 2017

2 e)

POSLÁNÍ, VIZE A STRATEGICKÉ CÍLE JAMU

Divadelní fakulta JAMU nese odpovědnost za rozvoj tradice vysokoškolského uměleckého vzdělávání v oblasti dramatického umění v ČR prostřednictvím své pedagogické a tvůrčí činnosti. Je nositelem hodnot – etických i estetických – a umí je předávat. Přispívá k formování standardů uměleckého, zejména divadelního, vzdělávání i v mezinárodním kontextu.

Divadelní fakulta JAMU prosazuje uznání umělecké tvůrčí činnosti za rovnocenné poznávání vědeckému a zároveň přispívá k rozvoji vědy a výzkumu v ČR. Stimuluje a podporuje tvůrčí a vědeckou činnost svých studentů a pedagogů, klade důraz na experiment a týmový charakter divadelní tvorby naplňované až v okamžiku komunikace s divákem. Posiluje kvalitu umění, kultury a života v regionu i v celé České republice v přímé vazbě na prostředí EU. Je si vědoma své nepostradatelnosti v rozvoji kreativity jednotlivce i v prosazování umělecké úrovně a etiky tvůrčí činnosti. Je otevřená spolupráci se širokým spektrem partnerů a zároveň sama také umí být spolehlivým a stabilním partnerem.

Umělecký, pedagogický a vědecký potenciál pedagogů fakulty zaručuje nejen kvalitu vzdělávání (získávání vědomostí a dovedností, rozvíjení schopností a talentů) studentů, ale i jejich výchovu v duchu práva na svobodnou tvorbu, výchovu k zodpovědnosti a dodržování profesní etiky, k vědomí společenského poslání a významu divadla a dramatických umění.

Výlučné postavení Divadelní fakulty je dáno tím, že je součástí jediné vysoké umělecké školy poskytující vzdělání v oborech dramatických umění v třístupňovém systému studia na Moravě, která je zároveň jednou ze dvou vysokých uměleckých škol v ČR (spolu s pražskou DAMU) poskytujících vzdělání v oborech dramatických umění.

Cílem Divadelní fakulty JAMU je vychovávat špičkové umělecké osobnosti, které budou určovat podobu českého, evropského i světového dramatického umění a divadla v široké škále uplatnění – od působení v oficiálních profesionálních uměleckých institucích až k volným typům projevů kreativity v duchu svobodné umělecké tvorby napříč uměleckými druhy a žánry. Smyslem vzdělávání na Divadelní fakultě není zajistit absolventům možnost stabilního zaměstnání, ale vychovávat je k vyhledávání příležitostí k uplatnění na trhu práce na nejrušnějších kreativních pozicích a vstupovat do mnoha druhů pracovněprávních a autorskoprávních vztahů.

Divadelní fakulta Janáčkovy akademie múzických umění v Brně je součástí vysoké umělecké školy univerzitního typu, jejímž hlavním posláním je rozvíjení uměleckých talentových předpokladů jejích studentů a propojení uměleckého vzdělávání, umělecké tvorby a výzkumu umění i uměním jako různých forem procesu poznávání a kultivování společnosti.

Vzdělávání na Divadelní fakultě je dostupné všem uchazečům, podmínkou přijetí je ale prokazatelný talent pro zvolenou profesi a osobnostní předpoklady pro jeho rozvíjení. Počty přijímaných studentů jsou také ovlivněny potřebou zajistit podmínky pro týmovou tvůrčí činnost v průběhu studia.

Východiska pro stanovení strategických cílů

- udržet a dále rozvíjet tradičně vysokou kvalitu vzdělávací a tvůrčí činnosti
- podporovat kvalitní výuku a pedagogii jako jejich klíčový předpoklad
- odpovědně a efektivně řídit vzdělávací systém
- posilovat prezentaci vzdělávací a tvůrčí činnosti veřejnosti, podporovat mezinárodní spolupráci

Klíčové strategické cíle Divadelní fakulty JAMU

- Klást důraz na kvalitu vzdělávání s cílem co nejlépe připravovat absolventy pro potřeby umělecké a pedagogické praxe, umělecké tvorby a výzkumu.
- Vycházet při plánování počtu přijímaných uchazečů z demografického vývoje a potřeb umělecké a pedagogické praxe. Komunikovat s klíčovými aktéry z řad potenciálních zaměstnavatelů s cílem predikovat jejich požadavky na oborové zaměření.
- Podporovat průběžnou generační obměnu pedagogů, zaměřit se na získávání nových pedagogů z řad absolventů doktorského studia a z umělecké praxe.
- Posilovat otevřenost ve všech formách: dlouhodobé i krátkodobé oboustranné mobility studentů a akademických pracovníků, studijní programy vyučované v cizím jazyce (zejména v angličtině), stále pozice hostujících pedagogů či odborníků z praxe, workshopy, mezinárodní letní školy, doktorské a vědecké mezinárodní konference, festival SETKÁNÍ/ENCOUNTER, zahraniční praxe atd., stejně jako otevřenost směrem k odběratelské sféře.
- Usilovat o uznání umění jako plnohodnotného způsobu poznávání vedle poznávání vědeckého, podporovat myšlenku rovnoprávnosti uměleckého vzdělávání v rámci všeobecného základního a středního vzdělávání a středního odborného

vzdělávání. Podporovat myšlenku formálního i neformálního vzdělávání v oblasti umění.

- Pojímat tvůrčí činnost jako obsah a cíl vzdělávání a považovat prezentované umělecké, umělecko-pedagogické a umělecko-manažerské výstupy z výuky za hlavní indikátory její kvality.
- Zaměřit se na efektivní řízení Divadelní fakulty JAMU tak, aby vyhověla podmínkám institucionální akreditace.

2 f)

ZMĚNY V OBLASTI VNITŘNÍCH PŘEDPISŮ JAMU

Ve vazbě na Novelu VŠ zákona účinnou od září 2016 došlo na JAMU k vypracování aktualizovaných předpisů a v této souvislosti došlo i k inovaci klíčových fakultních dokumentů. V průběhu roku 2017 byly připraveny a Akademickým senátem DIFA i schváleny následující vnitřní předpisy:

- ✓ Disciplinární řád DIFA
- ✓ Jednací řád Umělecké rady DIFA
- ✓ Jednací řád Akademického senátu DIFA
- ✓ Volební řád Akademického senátu DIFA
- ✓ Statut DIFA

2 g)

POSKYTOVÁNÍ INFORMACÍ PODLE ZÁKONA Č. 106/1999 SB., O SVOBODNÉM PŘÍSTUPU K INFORMACÍM

Za DIFA bez komentáře.

3. STUDIJNÍ PROGRAMY, ORGANIZACE STUDIA A VZDĚLÁVACÍ ČINNOST

Body 3 a) – 3 f): podrobnosti viz tabulková příloha (tab. č. 3.1 a 3.2).

Seznam akreditovaných studijních programů a oborů na DIFA JAMU

Název studijního programu	Název studijního oboru	Standardní doba studia v akademických rocích ¹⁾ Forma studia ²⁾	
Dramatická umění	Bakalářský studijní program		
	výchovná dramatika pro Neslyšící	3	P
	divadelní manažerství — se zaměřením na produkční management — se zaměřením na jevištní management a technologie	3	P
	činoherní režie	3	P
	divadelní dramaturgie	3	P
	dramatická výchova	3	P, K
	rozhlasová a televizní dramaturgie a scenáristika	3	P
	scénografie	3	P
	audiovizuální tvorba a divadlo	3	P
	fyzické divadlo	3	P
	taneční a pohybové divadlo a výchova	3	K
Dramatická umění	Navazující magisterský studijní program		
	činoherní režie	2	P
	divadelní dramaturgie	2	P
	divadlo a výchova	2	P, K
	rozhlasová a televizní dramaturgie a scenáristika	2	P
	scénografie	2	P
	divadelní manažerství	2	P
	výchovná dramatika pro Neslyšící	3	P, K
	audiovizuální tvorba a divadlo	2	P
	světelný design	2	P
	taneční a pohybové divadlo a výchova	2	K
Dramatická umění	Magisterský studijní program		
	činoherní herectví	4	P
	muzikálové herectví	4	P
Dramatická umění	Doktorský studijní program		
	dramatická umění	4	P, K

¹⁾ Čísla v závorkách označují standardní dobu studia v magisterském studijním programu navazujícím na studijní program bakalářský.

²⁾ P – prezenční forma studia, K – kombinovaná forma studia.

3 c), e), f)

Studijní programy joint/double/multiple degree; uskutečňované společně s vyšší odbornou školou; uskutečňované mimo Brno – DIFA JAMU nerealizuje.

3 g)

CELKOVÝ POČET AKREDITOVANÝCH STUDIJNÍCH PROGRAMŮ POPSANÝCH METODIKOU VÝSTUPŮ Z UČENÍ

Divadelní fakulta JAMU má pro všechny akreditované bakalářské obory (10 oborů, jeden je rozdělen na 2 specializace), pro všechny akreditované navazující magisterské obory (10 oborů) a všechny akreditované nenavazující magisterské obory (2 obory) vytvořen Q–RAM (výstupy z výuky strukturované jako vědomosti, dovednosti a způsobilosti) v souladu s Národním kvalifikačním rámcem terciálního vzdělávání.

3 h)

KREDITNÍ SYSTÉM

Divadelní fakulta má zaveden kreditní systém, který je založen na výpočtu kreditů z hodinové zátěže studenta. Ve svých studijních plánech uvádí ateliéry a obory hodiny kontaktní výuky (přednášky, semináře, cvičení, projekty, dílny) a hodiny samostatné práce studenta (samostudium, samostatné tvůrčí projekty, písemné práce), které potřebuje zprůměrovaný student ke splnění požadavků na zakončení předmětu.

JAMU je držitelem Diploma Supplement Label.

3 i)

DALŠÍ VZDĚLÁVACÍ AKTIVITY

Divadelní fakulta JAMU zapojuje do výuky formou dílen, kurzů, přednášek a spolupráce na absolventských projektech (např. režie, dramaturgie, scénografie) řadu uměleckých a pedagogických osobností našich i zahraničních.

4. STUDENTI

Body 4 a) – 4 d): podrobnosti viz tabulková příloha (tab. č. 4.1, 4.2, 4.3 a 4.4).

4 e)

OPATŘENÍ PRO SNÍŽENÍ STUDIJNÍ NEÚSPĚŠNOSTI NA JAMU

Přijímací řízení na Divadelní fakultě JAMU je dvoukolové, založené na přímém kontaktu s uchazeči. Každý uchazeč dostane příležitost prokázat svůj talent i studijní předpoklady. Pravděpodobnost, že bude přijat student, který nemá vyhraněný zájem o studium vybraného oboru a předpoklady pro jeho studium, je velmi malá. Většina výuky na Divadelní fakultě JAMU má povahu individuální nebo individualizované výuky. Počet studentů na jednotlivých oborech je v rozpětí od dvou do dvanácti v ročníku. Kontakt mezi pedagogy a studenty je velmi úzký, pedagogové jsou informováni o studiu a tvůrčí

činnosti studentů i o jejich případných problémech studijních, ale i osobních. Každý případ, kde se objeví riziko studijní neúspěšnosti, je individuálně řešen kolegiem děkana na podnět vedoucího ateliéru tak, aby pokud možno k zanechání studia nedošlo.

5. ABSOLVENTI

5 a)

ABSOLVENTI AKREDITOVANÝCH STUDIJNÍCH PROGRAMŮ (počty)

Podrobnosti viz tabulková příloha (tab. č. 5.1).

5 b)

SPOLUPRÁCE S ABSOLVENTY

V roce 2017 proběhly oslavy 70 let od založení JAMU. Jednou z nejvýznamnějších akcí bylo setkání absolventů studentů a pedagogů DIFA, které se uskutečnilo 7. října 2017 v zámečku CVČ Lužánky v Brně. Součástí tohoto setkání byly i komentované prohlídky budov JAMU (Mozartova ul. /DIFA/ i Komenského nám. /HF/) i obou divadelních scén JAMU.

Jako další platformy pro setkávání s absolventy slouží významné akce pořádané fakultou: *Mezinárodní festival divadelních škol SETKÁNÍ/ENCOUNTER* (28. března až 1. dubna 2017), festival autorských her *Salón původní tvorby* (10. až 11. března 2017), festival Ateliéru *Divadlo a výchova Sítko* (27. až 30. května 2017) a další.

5 c)

ZAMĚSTNANOST ABSOLVENTŮ

Zjišťování zaměstnanosti a zaměstnatelnosti absolventů bylo řešeno prostřednictvím zpětné vazby vedoucích ateliérů, kterým absolvovali studenti v roce 2017. Zjištěné skutečnosti se bezprostředně promítají do skladby studijních plánů (například předměty herectví před kamerou, dabingové herectví, dabingová režie, apod.) a jsou i východiskem pro vznik nových oborů (audiovizuální tvorba a divadlo, světelný design).

Průzkum zaměstnanosti absolventů se děje prostřednictvím komunikace vedoucích ateliérů s bývalými studenty a využitím informací ze sociálních sítí.

5 d)

SPOLUPRÁCE JAMU S BUDOUCÍMI ZAMĚSTNAVATELI

Spolupráce s budoucími zaměstnavateli probíhá neformálně a je založena na informacích poskytovaných pedagogy Divadelní fakulty v uměleckých institucích, kde současně působí. Informace o možnostech zaměstnání přenášejí pedagogové na fakultu a zároveň informují instituce o budoucích absolventech.

V roce 2017 se Divadelní fakulta JAMU vrátila k pořádání „Absolventského festivalu“ ve Studiu Marta a v Divadle na Orli. Na tento festival jsou zváni zástupci potenciálních zaměstnavatelů z řady divadel.

6.**ZÁJEM O STUDIUM**

6 a)

ZÁJEM O STUDIUM NA VŠ*Podrobnosti viz tabulková příloha (tab. č. 6.1).*

6 b)

CHARAKTER PŘIJÍMACÍCH ZKOUŠEK

Přijímací řízení pro akademický rok 2017/2018 proběhlo na Divadelní fakultě v souladu se zákonem č. 111/1998 Sb. a s příslušnými vnitřními předpisy školy a fakulty. Při hodnocení uchazečů je ve všech oborech používán jednotný bodový systém hodnocení přijímacích zkoušek. Nejvyšší možný počet bodů získaných v jednotlivých kolech přijímacího řízení je 100. Tyto body jsou rozděleny mezi jednotlivé disciplíny a sledované parametry. Pro postup do druhého kola byla stanovena hranice 60 bodů. Ve druhém kole je na základě získaných bodů stanoveno pořadí studentů a bodová hranice pro přijetí tak, aby byl naplněn předpokládaný počet přijatých studentů na jednotlivé obory.

Přijímací zkoušky na Divadelní fakultu JAMU jsou talentové a probíhají ve dvou kolech. V mimořádných případech je možné realizovat i kolo třetí. U bakalářského a nenavazujícího magisterského studia probíhají obě kola za přítomnosti uchazečů (u některých oborů je zadán písemný úkol, který uchazeči zašlou předem, u hereckých oborů jsou zadány úkoly, které si uchazeči předem připraví) a jsou ve většině případů individuální. Každý uchazeč má dostatek prostoru a příležitostí, aby prokázal míru talentu a studijních předpokladů pro zvolený obor. U navazujícího magisterského studia probíhá první kolo přijímacích zkoušek v nepřítomnosti uchazečů nad zaslánými materiály (ateliéry a obory stanoví požadované písemné materiály a jejich rozsah ve Směrnici pro přijímací řízení pro daný akademický rok). Druhé kolo probíhá za přítomnosti uchazečů a je ve většině případů individuální. Součástí přijímacího řízení všech oborů je i motivační pohovor. Členy přijímacích komisí jsou zkušené pedagogové a odborníci v oboru s dlouholetou pedagogickou a uměleckou zkušeností.

6 c)

STUDENTI NAVAZUJÍCÍHO MAGISTERSKÉHO A DOKTORSKÉHO STUDIA, KTEŘÍ ABSOLVOVALI PŘEDCHOZÍ STUPEŇ STUDIA NA JINÉ VŠ*Podrobnosti viz tabulková příloha (tab. č. 6.1).*

6 d)

INFORMACE UCHAZEČŮM – SPOLUPRÁCE SE STŘEDNÍMI ŠKOLAMI

JAMU poskytuje informace o studiu výchovným poradcům i studentům středních škol na veletrzích pomaturitního vzdělávání GAUDEAMUS v Brně a AKADÉMIA v Bratislavě (Slovensko). Informace se k zájemcům o studium dostávají i dalšími cestami, mj. recenzemi umělecké činnosti studentů Divadelní fakulty JAMU v médiích, informacemi o premiérách absolventských projektů, popularizací všech činností DIFA JAMU prostřednictvím pedagogů, umělců – absolventů aj. Spolupráce tohoto druhu je rozprostřena ve všech médiích včetně nových forem na internetu (např. sociální sítě jako je Facebook aj.).

Fakulta každoročně pořádá v listopadu Setkání s uchazeči o studium (dříve Den otevřených dveří), kde mají uchazeči možnost se osobně setkat s vedoucími ateliérů a dozvědět se o oboru, charakteru přijímacích zkoušek, požadavcích na talentové a studijní předpoklady. Studentům středních škol je nabízeno předplatné do školních scén (Studio Marta a Divadlo na Orlí), kde mohou z prezentovaných výsledků sledovat uměleckou úroveň Divadelní fakulty.

Ateliér divadla a výchovy nabízí některé své aktivity (dílny k divadelním inscenacím, dílny Divadla fórum) přímo středním školám.

Uchazečům o studium jsou určeny letní herecké a muzikálové školy a divadelní seminář (viz kapitola 10 *Celoživotní vzdělávání*).

7. AKADEMIČTÍ PRACOVNÍCI

Body 7 a) – 7 f): podrobnosti viz tabulková příloha (tab. č. 7.1, 7.2, 7.3, 7.4, 7.5 a 7.6).

7 g)

KARIÉRNÍ ŘÁD

Od 28. ledna 2013 platí na JAMU Kariérní řád (KŘ), který byl zveřejněn jako směrnice rektora JAMU č. 2 / 2013. KŘ se postupně stává motivačním nástrojem pro řízení jednotlivých oborů na obou fakultách. V současné době probíhá jeho postupná implementace do struktury řízení školy i fakult.

Divadelní fakulta má zpracovány charakteristiky jednotlivých pozic akademických pracovníků a byl vytvořen kariérní plán fakulty s výhledem do roku 2020.

Při odměňování akademických pracovníků jsou zohledňovány dosažené výsledky v RIV a RUV a významné výsledky tvůrčí (umělecké, vědecké a pedagogické) činnosti. S nástupem nového vedení byl zaveden systém hodnocení řadových pedagogů vedoucími ateliérů, což se promítá do reálných mezd.

8. SOCIÁLNÍ ZÁLEŽITOSTI STUDENTŮ A ZAMĚSTNANCŮ

8 a)

STIPENDIA STUDENTŮM PODLE ÚČELU STIPENDIA (počty studentů)

Podrobnosti viz tabulková příloha (tab. č. 8.1).

8 b)

VLASTNÍ STIPENDIJNÍ PROGRAMY

Divadelní fakulta zavedla v roce 2014 *Mimořádné stipendium na podporu úspěšného studia*. S novelou Stipendijního řádu JAMU ze dne 22. června 2017 studenti, kteří nevyhoví podmínkám pro stipendium stanoveným v § 91, odst. 3 Zákona o vysokých školách, ale přesto považují svou finanční situaci za kritickou, mohou žádat o tzv. *Sociální stipendium* na základě Stipendijního řádu Čl. 9. V těchto případech podává student žádost na formuláři *Žádost o přiznání sociálního stipendia*, který je dostupný na webových stránkách Divadelní fakulty. Nedílnou součástí *Žádosti o přiznání sociálního stipendia* je vyjádření vedoucího ateliéru studenta.

8 c)

PORADENSKÉ SLUŽBY

Poradenská činnost na Divadelní fakultě je řešena v rámci jednotlivých ateliérů a oborů a na studijním oddělení. Vzhledem k počtu studentů v jednotlivých ateliérech i na fakultě celkově se jedná o individuální konzultace a individuální řešení všech případů, kdy student nebo jeho pedagog dá k řešení podnět.

Individuální přístup ke studentům umožňuje rovněž poradenství při hledání profesního uplatnění absolventů.

8 d)

STUDENTI SE SPECIFICKÝMI POTŘEBAMI

Na fakultě existuje obor Výchovná dramatika pro Neslyšící s bakalářským a magisterským stupněm studia a s řádnou i kombinovanou formou studia. Obor má vynikající výsledky a je vysoce hodnocen v České republice i v zahraničí. Oceňována je jejich umělecká tvorba i působení v oblasti speciální pedagogiky. Na podporu studentů se specifickými studijními potřebami získala DIFA JAMU v roce 2017 finanční příspěvek ve výši 583.000 Kč.

8 e)

PRÁCE S MIMOŘÁDNĚ NADANÝMI STUDENTY

Pro studenty vytváří Divadelní fakulta jedinečné podmínky, zejména pro jejich samostatnou tvůrčí uměleckou činnost. DIFA JAMU podporuje odborným pedagogickým vedením, poskytnutím prostoru i finančních prostředků řadu studentských absolventských projektů i dalších projektů mimo povinný základ studia. Mezi podporované aktivity patří například tradiční *Salón původní tvorby*, pravidelná přehlídka spolupráce ateliérů herectví, režie, dramaturgie a divadelního manažerství *Monodramata*, festival Ateliéru divadla a výchovy *Sítka* a další klauzurní práce studentů. K prolínání jednotlivých oborů dochází při práci na projektech v menších studentských týmech (semestrální projekty), kde se hranice mezi profesemi prolínají. Podporována je i spolupráce studentů s profesní sférou. Jedná se o nejrůznější typy praxe, pracovních stáží, hostování v divadlech, o účast na společensky významných kulturních akcích, o divadelní akce směřované k obohacení kulturního života měst, obcí, regionů, aktivity směřované ke skupinám se specifickými potřebami. Na podporu studentských uměleckých aktivit studentů doktorského a magisterského studia je zaměřena také grantová soutěž specifického vysokoškolského výzkumu na Divadelní fakultě JAMU. V roce 2017 bylo podpořeno 17 výzkumných projektů v celkové výši 714.000 Kč.

8 f)

UBYTOVACÍ A STRAVOVACÍ SLUŽBY

DIFA JAMU, jakožto součást Janáčkovy akademie múzických umění v Brně, využívá ubytovacích služeb IVU Centra Astorka. Stravovací zařízení JAMU nevlastní, studenti mají možnost využívat menzu Masarykovy univerzity.

8 g)

PÉČE O ZAMĚSTNANCE

Za DIFA bez komentáře.

9. INFRASTRUKTURA

KNIHOVNA JAMU

9 a)

DOPLŇOVÁNÍ KNIHOVNÍCH FONDŮ

9 b)

INFORMAČNÍ A KOMUNIKAČNÍ TECHNOLOGIE

Dostupnost komunikačních a performativních multimediálních technologií

Z akreditace studijního programu Dramatická umění Divadelní fakulty Janáčkovy akademie múzických umění v Brně a spektra jednotlivých ateliérů vyplývá provázanost odborných teoretických předmětů s praktickými projekty a uměleckými výkony směřujícími k rozvoji individuálních kompetencí v oblasti performativního, divadelního, audiovizuálního a multimediálního umění. Stále se vyvíjející formy tohoto umění nutí vzdělávací instituce dynamicky proměňovat obsah i metody výuky, na které jsou navázány jak technologie přímo související s uměleckým výkonem, tak i výukové pomůcky. Dostupnost realizované výuky na pravidelně modernizovaných a inovovaných technologických řetězcích reflektujících vývoj oboru výrazně zvyšuje kompetence studentů, respektive absolventů.

V roce 2017 byla provedena pravidelná obnova a inovace amortizovaných pracovních stanic, diskových polí, tiskových zařízení, specializovaných SW, proběhla inovace audiovizuálních a multimediálních výukových pomůcek – digitálních kamer, záznamových a prezentačních prostředků. Realizované inovované postupy a v návaznosti zvolená technologická řešení v tomto roce navazují na stávající technologie v rovině výukových pomůcek, technologií souvisejících s procesy umělecké tvorby (absolventskými výkony) a technologiemi pro vědu a výzkum. Využitelnost pro všechny studenty fakulty vyplývá z akreditací ateliérů, respektive z obsahů jednotlivých předmětů. Mimo pravidelnou výuku orientovanou na umělecké výkony všech přibližně 370 studentů absolvuje jak na bakalářském, tak i magisterském stupni uměleckými výstupy, případně i mezinárodními prezentacemi.

U starších pracovních stanic byla prodloužena jejich technologická životnost rozšířením paměťových kapacit postupnou náhradou pomalých HDD za rychlejší SSD. Tímto směrem bude inovace probíhat i v příštím roce. Škála užívaných tiskáren byla rozšířena o 3D tiskárny, které jsou používány pro specializovanou výuku. Inovací monitorů se zlepšuje především hygiena a kvalita práce uživatelů. Jako každý rok byly reprodukovány amortizované zvukové a osvětlovací technologické řetězce s přímou návazností na inovaci fotografických komponent a audiovizuálních řetězců.

Body 10 a) – 10 b): podrobnosti viz tabulková příloha (tab. č. 10.1 a 10.2).

Začátek prázdnin patří na Divadelní fakultě již tradičně k pořádání letních škol herectví a muzikálu, které jsou určeny všem těm, kteří chtějí rozvinout své taneční, pohybové či herecké schopnosti. Letos byly vypsány kurzy opět obsazeny do posledního místa. Do programu letní školy muzikálu byla v letošním roce zařazena i herecká výchova, takže vedle tanečních disciplín a individuální výuky zpěvu si zájemci mohli vyzkoušet i hereckou tvorbu.

V listopadu byl zahájen další ročník Divadelního semináře, který se pořádá především pro zájemce o studium na naší škole a setkává se vždy s příznivým ohlasem. Většina uchazečů využila i možnosti návštěvy divadelního představení našich studentů v Divadle na Orlí nebo ve Studiu Marta.

Východiskem programu U3V byl v roce 2017 akreditovaný studijní program Dramatická umění na DIFA JAMU. Cílem programu U3V bylo poskytnout jeho posluchačům nejen cestu k poznání zdrojů divadelního umění v různých historických obdobích, ale zároveň ji propojovat s problematikou hledání a naplnění smyslu divadla v moderní společnosti. Třídílný cyklus nazvaný *Jak vzniká divadlo IV., V., VI.* s podtitulem *Slavné osobnosti*

a inscenace od počátku 20. století až dodnes (divadlo, televize, rozhlas) představoval třicet odborných přednášek a seminářů realizovaných interními pedagogy DIFA JAMU. Nabídl posluchačům také tři moderované přednášky osobností divadelního umění z praxe (MgA. Stanislav Slovák a MgA. Petr Štěpán; doc. Mgr. Petr Francán). Posluchači absolvovali exkurze do významných divadelních institucí v Brně (Národní divadlo Brno, Městské divadlo Brno) a jejich budov s podrobnou prohlídkou zákulisí, které byly doprovázeny odbornou přednáškou. Dále navštívili Moravské zemské muzeum – výstava *Jeden život*, která přiblížila a zhodnotila celoživotní loutkářskou tvorbu významných českých divadelníků, resp. legend českého loutkového divadla – řezbáře a loutkáře Františka Vítka (*1929) a výtvarnice a loutkářky Věry Vítkové-Říčařové (*1936). Většina přednášek byla doprovázena audiovizuálními ukázkami a studenti obdrželi ke každé přednášce sylabus. Cyklus kurzů byl zakončen slavnostní promocí.

11. VÝZKUMNÁ, VÝVOJOVÁ, UMĚLECKÁ A DALŠÍ TVŮRČÍ ČINNOST

11.1. VÝZKUMNÁ A VÝVOJOVÁ ČINNOST

11.1 a)

NAPLŇOVÁNÍ DLOUHODOBÉHO ZÁMĚRU A AKTUALIZACE DZ NA ROK 2017

V roce 2017 byla i nadále koordinace výzkumných aktivit na DIFA JAMU rozdělena mezi proděkana pro výzkum a vedoucího Kabinetu pro výzkum divadla a dramatu. Z důvodu ukončení pracovního poměru dosavadní vedoucí Kabinetu Mgr. et Mgr. Radky Kunderové, Ph.D., v říjnu 2017, dále její činnost vykonával děkan. V kompetenci proděkana byly především vnější vztahy (MŠMT, RUV, RIV, GAČR, TAČR, Society for Artistic Research), podpora grantové činnosti, koordinace spolupráce s doktorským studijním programem, v kompetenci vedoucí Kabinetu/děkana především vedení Kabinetu, vedení Ediční komise a koordinace ediční činnosti, hospodaření s institucionální podporou VaV.

Práci v Kabinetu pro výzkum divadla a dramatu vykonávali jeho vědečtí pracovníci. MgA. Lucia Repašská, Ph.D., a MgA. Jan Motal, Ph.D., se zaměřovali především na *artistic research*. Částečný redaktorský úvazek naplňovala Mgr. Andrea Jochmanová, Ph.D.; byly přijaty tři redaktorky na poloviční úvazek – Mgr. Naďa Satková, Ph.D. (od července 2017), Mgr. et Mgr. Klára Škrobánková a Mgr. Bc. Dominika Polášková (obě od srpna 2017). Mgr. Tereza Konývková odešla 2. srpna 2017 na mateřskou dovolenou.

Výzkumná činnost Kabinetu pro výzkum divadla a dramatu se v roce 2017 soustředovala zejména na tyto oblasti:

- problematika *artistic research*
- posuny hranic autoritativního diskursu v českém divadle v 80. letech 20. století
- performativita národní identity
- teorie umění v kontextu filozofie dialogu
- dokumentace a analýza tvorby brněnských studiových divadel

Odborná činnost Kabinetu pro výzkum divadla a dramatu v roce 2017:

- moderování bloků mezinárodní teatrologické konference *Politics and Community Engagement in Doctoral Theatre Research*, příprava postkonferenčního sborníku
- ediční příprava a vydání recenzovaného anglického sborníku z mezinárodní konference *Current Issues in Performance Analysis. Proceedings of the International Theatrical Conference*
- ediční příprava a vydání recenzovaného anglického sborníku z mezinárodní konference *Current Challenges in Doctoral Theatre Research*
- ediční příprava a vydání recenzovaného sborníku z mezinárodní konference *Tendence v současném herectví a herecké pedagogice*
- kompletní redakční a editorská příprava studií vypracovaných v rámci specifického vysokoškolského výzkumu – *Akademické studie DIFA JAMU*
- redakce knihy Oxany Smilkové *Metaforická metoda – Já si vybírám kočku...*
- aktivní účast na konferencích
- spolupráce s českými výzkumnými institucemi: navázání spolupráce s HUME Labem (Laboratoř pro experimentální humanitní vědy na Filozofické fakultě Masarykovy

univerzity v Brně) a VUT (Ústav biomedicínského inženýrství), design společného výzkumu v oboru *artistic research*

- podíl na přípravě mezinárodní konference 2018
- finalizace a spuštění česko-anglických webových stránek Kabinetu
- kompletace údajů pro RIV za DIFA JAMU
- výuka předmětů Úvod do studia kultury, Interpretační seminář, Filozofie, Specifika analýzy uměleckého díla, Filozofie umění I a II, Kulturní tradice světa, Kapitoly ze současného myšlení o divadle, Dějiny českého divadla, Brno Theatre Map I a II
- výukový pobyt na Freie Universität v Berlíně, červen 2017 (Radka Kunderová)
- vedení workshopu na KALD DAMU – Directing Devised and Object Theatre (Lucia Repašská)
- účast na diskusním panelu „*My, čili kdy? Performativní a symbolické konstrukce české národní identity a společnosti jako teatrologická výzva*“, Divadelní ústav/Teatrologická společnost, červen 2017 (Tereza Konývková)
- uspořádání setkání nad ediční činností JAMU za účasti pedagogů JAMU, pozvaných hostů-odborníků, studentů a veřejnosti

Rozsahem nejdůležitější výzkum probíhal v souvislosti s řešením projektů podpořených vědecko-výzkumnými granty:

GA ČR Dramatická tvorba ostravského studia Československé televize (1955–1991)

(řešitel: doc. MgA. Marek Hlavica, Ph.D.)

Proběhl poslední rok řešení tříletého grantu, jehož záměrem je komplexně prozkoumat dramatickou tvorbu vzniklou v ostravském studiu Československé televize od jeho založení v roce 1955 až do vzniku nástupnické veřejnoprávní České televize v roce 1991. Projekt se zaměřuje na kritickou analýzu a interpretaci všech přibližně 700 dramatických pořadů (narativních filmů a seriálů) a zvláštní pozornost je věnována studiu jejich ideologických struktur, doslovných a podtextových obsahů, způsobů reprezentace reality a vytváření významů, stereotypů, konvencí a narativních modelů. V posledním roce řešení projektu byly dokončeny všechny výzkumné práce a především samotná výsledná monografie *Dramatická tvorba ostravského studia Československé televize (1955–1991)*, která vyšla na konci roku 2017. Projekt tak byl ukončen a všechny jeho cíle byly splněny.

Zkvalitnění infrastruktury studijního programu Dramatická umění na JAMU

projekt CZ.02.2.67/0.0/0.0/16_016/0002469

Projektová žádost byla schválena s krácením rozpočtu z původních 92.680.398,⁴⁰ Kč na 78.134.914,⁴⁰ Kč. Krácení bylo jak v investicích (rušení nebo krácení vybraných položek), tak v neinvesticích (rušení nebo krácení úvazků u členů realizačního týmu). Projekt byl zahájen 1. dubna 2017 a jeho fyzická realizace byla zahájena k 1. červnu 2017. Předpokládané datum ukončení je 31. května 2022. Rozhodnutí o poskytnutí dotace bylo uzavřeno k 27. září 2017.

Projekt má celkem tři klíčové aktivity (KA): KA 1 řízení projektu (administrativa), KA 2 infrastrukturní zajištění výuky a KA 3 zpřístupnění vysokoškolského prostředí. KA 1 je čistě administrativní, spočívá v přípravách zbývajících aktivit, monitorování pokroku a komunikaci s řídicím orgánem (MŠMT). V rámci KA 2 jsou prováděny činnosti stavebního charakteru, které mají zlepšit zázemí vybraných specializací. Konkrétně jde o stavební úpravy v IVUC Astorka, rekonstrukce podlah a pořízení sametových výkrytů do hereckých učeben a rekonstrukce vzduchotechniky v učebně č. 104. KA 3 spočívá v nákupu nových

technologií, které mají výuku co nejvíce přiblížit reálné praxi. Pořízení nových technologií zajistí, že všichni studenti budou mít přístup ke stejným, reálné praxi se co nejvíce blížícím podmínkám.

Projekt je rozdělen do půlročních monitorovacích období. V prvním monitorovacím období ukončeném k 31. prosinci 2017 byl v projektu zaznamenán následující pokrok:

Klíčová aktivita 1: řízení projektu

Projekt je řízen projektovým týmem ve složení: projektový manažer, finanční manažer, manažer veřejných zakázek, technologický manažer a technik-specialista VŘ. Se všemi členy realizačního týmu, kromě technologického manažera, byly uzavřeny pracovní smlouvy na dobu určitou s nástupem 1. června 2017, resp. 1. května 2017 u manažera veřejných zakázek. Nástup technologického manažera byl posunut na leden 2018, protože jeho pozice nebyla v dané fázi projektu nutná.

Klíčová aktivita 2: infrastrukturní zajištění výuky

16. října 2017 byly zahájeny stavební úpravy ve III. a VII. nadzemním patře IVUC Astorka. V VII. patře vznikly nové učebny pro potřeby specializací Audiovizuální tvorba a divadlo a Rozhlasová a televizní dramaturgie a scenáristika. Ve III. patře jsou nové učebny pro výuku jazyků a prostory využívané pedagogy Kabinetu cizích jazyků. Zahájení prací bylo posunuto oproti plánu z června na říjen z důvodů pozdějšího podpisu právního aktu o poskytnutí podpory. Stavební práce byly dokončeny 3. ledna 2018.

Klíčová aktivita 3: zpřístupnění vysokoškolského prostředí

V prvním monitorovacím období probíhala příprava projektové dokumentace nezbytná pro realizaci technologických úprav ve Studiu Marta. Dále se v rámci této aktivity uskutečnila VZ Fotografické technologie – skupina I, ale zakázka byla zrušena ze strany zadavatele, protože dodavatel neposkytl součinnost. Tyto technologie budou soutěženy znovu spolu se skupinou II.

Celkově ve všech klíčových aktivitách bylo za první monitorovací období vykázáno 9.430.718,²⁹ Kč na způsobilých výdajích.

Zvýšení kvality vzdělávání na JAMU

projekt CZ.02.2.69/0.0/0.0/16_015/0002245

Zahájení projektu 1. dubna 2017, zahájení fyzické realizace 1. června 2017, ukončení projektu 31. května 2022.

Projekt *Zvýšení kvality vzdělávání na JAMU* byl v roce 2017 úzce propojen s přípravou akreditací navazujících magisterských specializací studijních programů na Divadelní fakultě JAMU. Obsahem projektu byla příprava předem vybraných předmětů v cizím jazyce (aktivita A2), příprava interaktivních osnov pro konkrétní předměty (aktivita A2) a rozvoj předmětů vybraných specializací studijních programů směřujících k absolventským výstupům při úpravě profilu absolventa (aktivita A3).

Celkově bylo v prvním monitorovacím období projektu (1. června – 31. prosince 2017) vyčerpáno 1.531.415,²⁶ Kč (bez FKSP).

Popis jednotlivých aktivit projektu:

A2 – příprava předmětů v cizím jazyce; příprava interaktivních osnov

V rámci přípravy akreditace magisterského stupně studijních programů na Divadelní fakultě byla aktivita A2 realizovaná u předmětů specializací Divadelní produkce a Audiovizuální tvorba a divadlo, které tvoří obsah aktivity A2 v první fázi projektu. Finanční prostředky byly čerpány jak na přípravu předmětů v cizím jazyce (Strategický management, Management – Organizační chování), tak také na vytvoření elektronické opory předmětů Marketingové

komunikace, Public Relations a Audiovizuální záznam divadelního představení II. Dohody o provedení práce byly v rámci aktivity A2 uzavírány v souladu s harmonogramem.

A3 – rozvoj předmětů

Od 1. července 2017 byli zaměstnáni garanti a asistenti akreditací specializací Divadelní produkce, Audiovizuální tvorba a divadlo, Světelný design, Rozhlasová a televizní dramaturgie a scenáristika. S datem nástupu 1. září 2017 byla uzavřena smlouva s garantem Kurzu profesní připravenosti I. a garantem Kurzu profesní připravenosti II. Finanční prostředky na dohody o provedení práce byly čerpány v souladu s harmonogramem od 1. září 2017. V rámci aktivity 3 došlo v průběhu MO1 ke změnám názvů u jednoho předmětu specializace Audiovizuální tvorba a divadlo a také u několika předmětů specializace Světelný design. Jednalo se o nepodstatné změny vycházející ze změny potřeb jednotlivých specializací a studijních programů.

Projekty FRVUČ:

Pro rok 2017 bylo fakultní komisi předloženo k hodnocení celkem 11 projektů za DIFA JAMU z nichž 8 bylo schváleno k financování příspěvkem v celkové výši 692.000 Kč.

1. **prof. MgA. Ivo Krobot:** *Úprava obsahu vybraných předmětů programů JAMU směrem k získání znalostí a dovedností souvisejících s přípravou a realizací pouličního divadla.* Celoškolský projekt připravený ve spolupráci s HF k oslavám 70 let od založení JAMU.
2. **MgA. Radka Macková:** *Inovace studijních plánů ADaV v oblasti pedagogické aplikace práce s loutkou a loutkového divadla.*
3. **doc. MgA. Mgr. Pierre Nadaud:** *Dílna pod vedením rumunské choreografky Ioany Mony Popovici.* V rámci schválené změny byly dílny vedeny francouzským performerek Ami Hattabem.
4. **MgA. Eva Schulzová, Ph.D.:** *Pobyty hostujících odborníků vedoucích k inovaci předmětů Rozhlasové žánry I - III a Tvorba rozhlasové hry.*
5. **MgA. BcA. Petra Vodičková, Ph.D.:** *Přednáškové pobyty významných absolventů ADM a JT.*
6. **MgA. Jonáš Konývka:** *Dílna se zahraničním lektorem Andriusem Pulkauninkas (VU Kinetic Theater, Vilnius University, Litva).*
7. **Mgr. Pavla Beranová:** *Rozšíření předmětu Světelný koncept o dílny s odborníky.*
8. **doc. MgA. Lukáš Rieger, Ph.D.:** *Technika Sanforda Meisnera III - práce s textem.*

Spolupráce na zahraničních výzkumných projektech a vystoupení na mezinárodních konferencích

KONÝVKOVÁ, Tereza. *Intersection 2017.* 19.–20. 9. 2017, Londýn – The Royal Central School of Speech and Drama, Velká Británie.

Príspevek: „Re-casting the Past into the Future through the Body“.

KONÝVKOVÁ, Tereza – KUNDEROVÁ, Radka – MOTAL, Jan – REPAŠSKÁ, Lucia. *Perspektivy teatrologie.* 17.–19. 5. 2017, Praha.

Príspevek: „Interdisciplinárny model uměleckého výzkumu“.

KUNDEROVÁ, Radka. *Intersection 2017.* 19.–20. 9. 2017, Londýn – The Royal Central School of Speech and Drama, Velká Británie.

Prezentace výzkumu.

KUNDEROVÁ, Radka. *25th International Theatre Festival Varna Summer*.
1.–11. 6. 2017, Varna, Bulharsko.
Prezentace výzkumu.

KUNDEROVÁ, Radka. *Unstable Geographies – Multiple Theatricalities (IFTR)*.
10.–14. 7. 2017, Sao Paulo, Brazílie.
Working group – Political Performance.

PREKOVÁ, Jana. *Czech and Slovak Scenography for Shakespeare*.
3.– 4. 3. 2017, Ohio, USA.
Příspěvek: 'This razor is honing on veins!'

REPAŠSKÁ, Lucia. *Unstable Geographies – Multiple Theatricalities (IFTR)*.
10.– 14. 7. 2017, Sao Paulo, Brazílie.
Working group – Performance as Research.

ŠKROBÁNKOVÁ, Klára. *Mezinárodní výzkumný projekt Passage 23 E: Theatre and Theatricality from the Baltic to the Aegean*. Fourth International Project Meeting,
28.– 30. 9. 2017, Berlín, Německo.
Zapojení do diskusního panelu o dalším směřování spolupráce na projektu Passage 23 E.

ZARODŇANSKÁ, Daniela. *25th ENCATC Congress on Cultural Management and Policy*.
27.– 30. 9. 2017, Brusel, Belgie.
Příspěvek v rámci 8th Annual ENCATC Research Session (29. září 2017): „Repertory Theatres and International Cooperation“.

ZARODŇANSKÁ, Daniela. *Mezinárodní týden divadelního managementu 2017*.
20. – 24. 11. 2017, DAMU, Praha.
Příspěvek v rámci panelu Evropské grantové programy aneb Chyt' mě, když to dokážeš (23. listopadu 2017): „Podpora kulturních a kreativních odvětví z fondů EU na léta 2015 – 2020“.

Příspěvky pedagogů a studentů DIFA JAMU na mezinárodní teatrologické konferenci: *Politics and Community Engagement in Doctoral Theatre Research*, 3.– 4. listopadu 2017, Brno:

- KULICHOVÁ, Radka. „Research in Performing Arts Interpreting the Production of Alice's Adventure in the Land of Signs into Czech Sign Language“.
- NADAUD, Pierre. „Testimony as an Act of Political Resistance“.
- VRBKOVÁ, Jitka. „Message from the Actors with an Extra (Chromosome)“.

V aktualizaci Strategického plánu vzdělávací a tvůrčí činnosti pro rok 2017 byly uvedeny tyto úkoly spojené s VaV a splněny byly následujícím způsobem:

Připravit a realizovat Mezinárodní doktorskou konferenci a zajistit vysokou odbornou domácí i zahraniční účast, vydat sborník z konference v elektronické podobě, a to ještě do konce roku 2017 → Konference proběhla v listopadu 2017 a podařilo se dosáhnout vysoké odborné domácí i zahraniční účasti, sborník bude vydán v průběhu roku 2018 (předpoklad srpen).
V roce 2017 publikovat v tištěném sborníku nejlepší výstupy vědecké a výzkumné činnosti /specifický vysokoškolský výzkum/ → Výstupy vědecké a výzkumné činnosti prozatím

v tištěném sborníku publikovány nebyly, nicméně je předpoklad, že se tak stane v roce 2018, a to ve sborníku prezentujícím publikace DIFA i HF.

Vypracovat dlouhodobou koncepci rozvoje oblasti vědy a výzkumu na DIFA JAMU, zahrnující vědecké a doktorské konference, stejně jako překlady odborné literatury v oblasti výzkumu umění a výzkumu uměním („artistic research“), ediční řady překladů základní

a aktuální zahraniční literatury v oblasti výzkumu umění a výzkumu uměním („artistic research“); tedy průnik doktorského studijního programu, ediční činnosti DIFA JAMU a činnosti Kabinetu pro výzkum divadla a dramatu → Koncepce zatím vypracována nebyla, a to zejména z důvodu personální změny na pozici vedoucího Kabinetu. Lze předpokládat, že po obsazení pozice vedoucího Kabinetu bude započata koordinovaná a systematická příprava koncepce.

Mapovat výzkumné zájmy členů akademické obce a poskytnout jim metodické vedení pro úspěšné podání projektu u GA ČR či TA ČR. → Úkol byl splněn. Byly podány 4 projekty GA ČR (hlavní řešitelé R. Kunderová, J. Motal, J. Hoffmanová a M. Jirásková), z nichž ovšem žádný ve veřejné soutěži neuspěl. Podán byla také jeden projekt TA ČR (program ÉTA)

ve spolupráci s FSS MU (hlavní řešitel za DIFA M. Hlavica), který naopak ve veřejné soutěži uspěl a bude financován v letech 2018–2022.

11.1 b)

PROPOJENÍ TVŮRČÍ A VZDĚLÁVACÍ ČINNOSTI

Tvůrčí a vzdělávací činnost jsou na Divadelní fakultě neoddělitelně propojeny a zejména umělecká tvorba je prostředkem i cílem vzdělávání. Pedagogové jsou aktivní umělecké osobnosti, které během výuky předávají studentům zkušenosti z umělecké praxe.

Při vzdělávání je možné využívat pokročilé technologie Divadla na Orli, veškeré zázemí Studia Marta a také dostatečně vybavené prostory v budově na Mozartově ulici.

K propojení vzdělávací a tvůrčí činnosti napomáhaly také workshopy se zahraničními i domácími odborníky z praxe. Poznatky a zkušenosti z workshopů byly potom rovněž ověřovány při realizaci praktických projektů a absolventských inscenací v Divadle na Orli a ve fakulním Studiu Marta.

Výrazným případem propojení tvůrčí a vzdělávací činnosti je organizování mezinárodních festivalů, přehlídek a projektů, umožňujících vzájemnou inspiraci a sdílení některých příkladů dobré praxe, jako byl v roce 2017 zejména XXVII. ročník Mezinárodního festivalu SETKÁNÍ/ENCOUNTER.

11.1 c)

ZAPOJENÍ STUDENTŮ DO TVŮRČÍ ČINNOSTI

Významným přínosem pro rozvíjení účasti studentů doktorského a magisterského stupně na vědecko-výzkumné činnosti, propojení pedagogického a výzkumného procesu i uměleckého a teoretického vnímání studentů bylo zavedení tzv. specifického vysokoškolského výzkumu. Jde o výzkumné aktivity prováděné studenty při uskutečňování akreditovaných doktorských nebo magisterských studijních programů, které jsou bezprostředně spojeny také s jejich vzděláváním. V rámci specifického výzkumu byly v roce 2017 realizovány tyto projekty doktorských a magisterských studentů obhájené ve výběrovém řízení studentské grantové soutěže:

ŘEŠITEL	NÁZEV PROJEKTU	Schválená částka v Kč
MgA. Juraj Augustín	Výskum vnútornej stavby predstavenia fyzického divadla, v divadelnom štúdiu Farma v jeskyni, prostredníctvom priamej účasti na skúšobnom procese ako asistent réžie	50.000
Mgr. Ján Balaj	Dramaturgia európskych divadelných festivalov	50.000
MgA. Dagmar Bednáriková	Provoz kulturních center	40.000
Mgr. Dita Pytlíková Dvořáková	Camouflage – využití světelného designu v tanečním představení	40.000
Doc. Mgr. Hana Halberstadt	Tělo jako objekt/Objekt jako tělo. Výzkum možných vztahů mezi performerem a scénickými objekty	50.000
MgA. Radka Hoffmanová	Postavenie filmu pre mládež na Berlinale a v Dánskom filmovom inštitúte	50.000
MgA. Otto Kauppinen	Charakteristiky současného politického divadla ve srovnání s evropským kontextem	35.000
BcA. Mgr. Radka Kulichová	Alenka – inscenace s využitím uměleckého tlumočení do českého znakového jazyka	60.000
BcA. Mgr. Radka Kulichová	Umělecké tlumočení vybraných písní do českého znakového jazyka	30.000
Mgr. art. Jana Ondrušová	Stopy scenáristického posobenia Ladislava Grosmana v Izraeli	35.000
MgA. Tereza Reková	Rozhlasový feature a jeho současné podoby	40.000
MgA. Renata Slámková	Výstavnictví – žáci scénografa Josefa Svobody	40.000
MgA. Mária Smreková	Multikultúrne prvky v súčasnom divadle vc. Súčasné divadlo v multikultúrnom prostredí II.	60.000
MgA. Bc. Alžbeta Vaculčíaková	Pohybová metóda Rudolfa Labana a možnosti jej využitia vo výuke hereckého pohybu	40.000
MgA. Jitka Vrbková	Analýza herce s mentálnym handicapem v polském profesionálnom divadle Teatr 21	17.000
MgA. Jitka Vrbková	Hľadání divadelních prostředků při práci s dospívajícími herci s mentálním handicapem	40.000
MgA. Daniela Zarožňanská	Typologie a problémové oblasti mezinárodních projektů spolupráce z pohledu divadla repertoárového typu	37.000
	Studentská konference	81.459
	Komise, posudky	20.300
CELKEM		815.759

Výběrová komise posílila transparentnost svého rozhodování a také zvýšila tlak na to, aby výstupy projektů byly publikovány v odborných recenzovaných časopisech či prezentovány na odborných konferencích. Výsledné studie, které nebudou zveřejněny těmito způsoby, budou redakčně zpracovány i typograficky upraveny a budou zveřejněny buď v internetovém časopisu *Akademické studie DIFA JAMU*, či, pokud se záměr podaří uskutečnit, ve sborníku prezentujícím publikace studentů a pedagogů DIFA i HF. Redakční a editorskou přípravu jednotlivých studií pro *Akademické studie DIFA JAMU* zajišťují pracovníci Kabinetu pro výzkum divadla a dramatu.

11.1 d)

ÚČELOVÉ FINANČNÍ PROSTŘEDKY NA VÝZKUM, VÝVOJ A INOVACE

Prostředky na výzkum, vývoj a inovace byly v roce 2017 získány a čerpány z následujících zdrojů:

- institucionální podpora VaV ve výši 2.481 tis. Kč. Tyto prostředky byly v podstatné části využity na výzkum prováděný Kabinetem pro výzkum divadla a dramatu (témata tohoto výzkumu viz. výše). Menší část těchto prostředků byla čerpána na realizaci 8th *Conference of Doctoral Studies in Theatre Practice and Theory* na téma *Politics and Community Engagement in Doctoral Theatre*, na překlady resumé a recenze vydávaných publikací a rovněž na podporu autorům publikací;
- účelová podpora na specifický vysokoškolský výzkum v roce 2017 činila na DIFA JAMU přibližně 816 tis. Kč. Byla použita na hrazení nákladů pro projekty podpořené na základě studentské grantové soutěže;
- další účelové prostředky byly čerpány z GA ČR na projekt:
 - *Dramatická tvorba ostravského studia Československé televize (1955–1991)*, v roce 2017 podpořený částkou 465 tis. Kč.

11.1 e)

VĚDECKÉ KONFERENCE (SPOLU)POŘÁDANÉ VYSOKOU ŠKOLOU

Divadelní fakulta uspořádala ve dnech 3. a 4. listopadu 2017 mezinárodní konferenci doktorských studií pod názvem *Politics and Community Engagement in Doctoral Theatre Studies*. Předním zájmem konference byl pohled na to, jak současní doktorandi přistupují k politickému rozměru divadla, jak chápou jeho společenskou úlohu a jaké tvůrčí principy využívají, když chtějí aktivizovat publikum.

V roli hlavních řečníků se představili pedagogové pozvaní z prestižní londýnské Royal Central School of Speech and Drama, Tony Fisher a Joel Anderson. Partnery akce byli mj. evropský výzkumný projekt Passage 23 E: Theatre and Theatricality from the Baltic to the Aegean, ITI Germany Center nebo odborný recenzovaný časopis *Theatralia*.

Celkem na konferenci své příspěvky předneslo 23 účastníků, z nichž 20 bylo ze zahraničí (Polsko, Maďarsko, Slovinsko, Slovensko, Bulharsko, Německo, Francie, Velká Británie, Itálie, Írán, Brazílie, Kuba).

Akce se v Brně konala již poosmé, bienální konferenci doktorských studií pořádá Divadelní fakulta JAMU od roku 2003. Od té doby na ní vystoupila více než stovka doktorandek a doktorandů z Afriky, Asie, Severní Ameriky nebo Evropy. Vybrané příspěvky budou publikovány v tištěném sborníku, který vydá Nakladatelství JAMU v průběhu roku 2018. Program uskutečnění konference je k dispozici na internetových stránkách konference: <http://www.theatrephdjamu.cz/>

11.1 f)

PODPORA DOKTORANDŮ NA POSTDOKTORANDSKÝCH POZICÍCH

Na DIFA JAMU nejsou vytvořeny speciální postdoktorandské pozice, nicméně do výběrových řízení na pozice odborných asistentů a asistentů se mohou hlásit i doktorandi a nezdědka jsou v nich i úspěšní. Takto přijatí noví pracovníci byli v roce 2017 nejvíce podpořeni tím, že došlo k navýšení mzdových tarifů, přičemž změna byla největší právě

u asistentů a odborných asistentů. Pro případné další pedagogické působení na fakultě jsou doktorandi připravováni i během svého studia, kdy jednak mají povinnost vyučovat jako součást svých individuálních studijních plánů, jednak v některých případech vyučují i nad tuto povinnost, za což jsou jim udělovány mimořádné odměny. Systematičtější podpora doktorandů na postdoktorandských pozicích zatím nebyla vytvořena a absolventi doktorského studia nejsou ani preferováni při výběrových řízeních.

11.1 g)

PODÍL APLIKAČNÍ SFÉRY NA TVORBĚ A USKUTEČŇOVÁNÍ STUDIJNÍCH PROGRAMŮ

Aplikační sféra se na tvorbě a uskutečňování studijních programů podílí několika způsoby. Je třeba zdůraznit, že pro uměleckou školu je především důležité, aby její pedagogové byli zapojeni do profesionální umělecké (či umělecko-pedagogické a umělecko-organizační či technické) činnosti. Znamená to tedy, že v každém ateliéru, respektive oboru (zejména však v logice nového uspořádání dle novely VŠ zákona zastřešujícího studijního programu) figurují u profilujících předmětů takto s praxí spjatí pedagogové, kteří již při samotné formulaci obsahu jednotlivých předmětů a jejich vzájemných vazeb v rámci programu vnášejí své aktuální poznatky a zkušenosti z praxe. Reference, respektive ověření aktuálního zapojení do aplikační sféry ze strany klíčových pedagogů nám již po několik let poskytuje Registr uměleckých výstupů, ve kterém je DIFA JAMU jednou z klíčových institucí. A to jak z hlediska počtu registrovaných výstupů, tak z hlediska odbornými certifikátory posouzených výstupů.

Součástí tohoto přístupu, tzn. potřeba zabezpečovat výuku odborníky z aplikační sféry, je také promyšlená spolupráce s externími vyučujícími z praxe.

Stejně tak je pro obsah a vzájemné vazby důležité zapojení pedagogů teoreticko-vědeckého zaměření, zejména pak doktorandů, absolventů doktorského studia a pracovníků Kabinetu pro výzkum divadla a dramatu.

Neméně důležité je vyhodnocení takto – ve spolupráci se zástupci aplikační sféry – formulovaných studijních programů ze strany Umělecké rady DIFA, ve které jsou zapojeni zástupci klíčových institucí aplikační sféry nejen z jihomoravského regionu.

Třetí rovinou ověřování relevance obsahu studijních programů je veřejná prezentace tvůrčích projektů vzniklých na základě studijních programů. Ty jsou uváděny zejména v našich školních divadlech – Studiu Marta a Divadle na Orli. Součástí veřejné prezentace (v rámci provozu, jenž simuluje profesionální repertoárové divadelní působení) je konfrontace uměleckých výstupů studentů se zástupci profesní sféry. Umělečtí šéfové a ředitelé divadel jsou na tyto výstupy pravidelně zváni a jednotlivá představení navštěvují. Jejich zájem vyplývá z potřeby personálního zabezpečení svých institucí (tzn. že si vybírají absolventy pro své instituce), na druhou stranu ale fakulta využívá této příležitosti pro neformální diskuse vedoucích ateliérů nad obsahem studijních programů.

Zcela výjimečný přístup k zapojení aplikační sféry do tvorby obsahu studijních programů mají umělecko-pedagogické obory. Jejich tvůrčí projekty se často zaměřují na lektorskou práci s divákem ve spolupráci s profesionálními divadelními institucemi (například Národní divadlo Brno) a s jednotlivými zájmovými skupinami, kterým jsou aktivity vedoucí ke srozumitelné recepci divadelních artefaktů určeny (základní školy, střední školy, rodiny s dětmi). Dochází tedy k souběžnému přenosu praktických poznatků z obou cílových skupin (zadavatel, tzn. profesionální divadelní instituce, odběratel, tzn. ZŠ, SŠ, soukromá sféra rodin) do obsahu vyučovaných předmětů připravující studenty postupně na tento typ aplikovaných výstupů.

V roce 2017 zahájila DIFA JAMU realizaci projektu *Zvýšení kvality vzdělávání na JAMU* (CZ.02.2.69/0.0/0.0/16_015/0002245). Jeho cílem je rozšíření kompetencí studentů zvýšením počtu předmětů vyučovaných v cizím jazyce, předmětů k získání kompetencí typu soft skills, předmětů doplněných o elektronické podpory a dobudování systému řízení kvality na JAMU. Právě odborníci z aplikační sféry jsou pro přípravu nových předmětů nově vznikajících studijních programů a specializací do projektu zapojeni.

11.1 h) + i)

SPOLUPRÁCE S APLIKAČNÍ SFÉROU A POČET SMLUV SE SUBJEKTEM APLIKAČNÍ SFÉRY – VÝZKUM, VÝVOJ A INOVACE

- Nejvýznamnějšími partnery z aplikační sféry, s nimiž má DIFA JAMU (resp. JAMU) uzavřeny různé typy smluvních vztahů pro uplatňování výsledků tvůrčích a uměleckých aktivit, stejně jako výsledků výzkumných, vývojových, inovačních činností, jsou:
- Česká televize – rozvíjí svůj strategický program stáží zacílených na soustavnou práci se studenty, budoucími absolventy. Tato spolupráce je jednak rámcově ošetřena smlouvou a zastřešujícím jednáním na úrovni rektora JAMU a ředitele ČT, jednak na peer to peer komunikaci. ČT pravidelně komunikuje aktuální nabídku stážových míst, ta je ze strany DIFA JAMU cíleně distribuována v rámci jednotlivých ateliérů.
- Instituce působící v autorsko-právní oblasti. Zejména se jedná o spolupráci s agenturou DILIA, která nabízí studentům prostřednictvím fakulty podporu v oblasti vzniku nových divadelních textů, jejich autorskému čtení. Smyslem této spolupráce je potřeba výchovy nových dramatických autorů a inscenátorů, kterým následně DILIA nabízí profesionální servis a autorsko-právní zastupování. DIFA zejména na úrovni technicko-uměleckých oborů dále spolupracuje se subjektem OAZA (Ochranná asociace zvukařů – autorů, z.s.).
- Odborné zastřešující organizace. DIFA je personálně prostřednictvím svých pedagogů (kteří právě působí v aplikační sféře, tzn. v profesionálních institucích, jak je popsáno v předchozí kapitole) propojena s Asociací profesionálních divadel, s Hereckou asociací, s nově vzniklou Asociací nezávislých divadel, českou sekcí organizace OISTAT (Mezinárodní organizace scénografů, divadelních architektů a techniků), s Českou komorou tlumočnicků znakového jazyka, s Unií Neslyšících Brno atd.
- Institut umění – Divadelní ústav. Zde je spolupráce ošetřena nikoliv institucionálně, ale personálně zastoupením proděkanky DIFA ve Vědecké radě Institutu umění a v rámci platformy vysokoškolských pracovišť poskytujících studijní programy zacílené na umělecko-organizační obory.
- Smluvně jsou systematicky řešeny stáže studentů v profesní sféře. Zde jde zejména o studenty oborů Divadlo a výchova a Divadelní manažerství – producentství. Smlouvy byly v roce 2017 uzavřeny s:
 - Lužánky – středisko volného času, Lidická 50, 658 10 Brno
 - Základní škola Brno, Hroznová 1, 603 00 Brno
 - Gymnázium Mojžírovo náměstí, Mojžírovo nám. 10, 612 00 Brno
 - ZUŠ Františka Jílka, Vídeňská 264/52, 639 00 Brno

- ZUŠ Náchod, Tyršova 247, 547 01 Náchod
- ZUŠ Vítězslavy Kaprálové, Palackého 70, 612 00 Brno
- Střední škola uměleckomanažerská, s.r.o., Táborská 1297/185, 615 00 Brno
- Divadlo Polárka, Tučkova 34, 602 00 Brno

11.1 q)

STRATEGIE PRO KOMERCIALIZACI

Strategie pro komercializaci je realizována v intencích celoškolské směrnice „Směrnice 2/2011 ze dne 12. května 2011 o nakládání s výsledky činnosti ve výzkumu, vývoji a inovacích“ jako předpis pro případné uplatňování výsledků výzkumně-vývojových aktivit a přenos inovací.

Je třeba zdůraznit, že Divadelní fakulta JAMU pracuje v rámci své vzdělávací, tvůrčí a vědecké činnosti v segmentu, který významně produkuje zejména nehmotné kulturní statky (veřejné kulturní služby), jejichž komercializace často není možná. Odběratelská sféra (tzv. veřejné kulturní instituce) nemá dostatečné rozpočtové možnosti (např. v oblasti investic).

V roce 2017 nadále probíhala přípravná jednání se subjekty z komerční sféry zabývajícími se právě vývojem a produkcí technologických složek pro divadelní instituce.

Vzhledem k výše uvedeným skutečnostem do jisté míry naplňuje Divadelní fakulta JAMU principy komercializace spíše ve smyslu přenosu uměleckých konceptů do profesionální (nikoli však komerční) sféry.

11.1 r)

PŮSOBNÍ V REGIONU

JAMU je školou s celostátním dosahem působení a s přesahem mezinárodním, a to jak v oblasti studentů, kteří na JAMU studují (studenti z celé ČR a zahraniční studenti různé provenience), tak v oblasti spolupráce, kontaktů, kooperací atd. Vedle toho existuje samozřejmě i spolupráce regionální, kterou lze definovat v několika úrovních: a) mezinárodní a celostátní akce (především festivaly, semináře, koncerty, divadelní představení), které výrazně přispívají ke zkvalitnění kulturní a odborné nabídky v regionu; b) přímá spolupráce na akcích konaných v rámci Brna a Jihomoravského kraje (Mezinárodní festival SETKÁNÍ/ENCOUNTER, festival Divadelní svět Brno aj.). Existuje úzká komunikace mezi vedením DIFA a vedením města a kraje, a to především jako vzájemná výměna informací a koordinace některých aktivit. Tyto strategické úvahy probíhají většinou v napojení na ostatní brněnské vysoké školy, aby bylo dosaženo maximální synergie v této oblasti (město + kraj + vysoké školy). Takto koncipovaná spolupráce přináší uspokojivé výsledky.

Nedílnou součástí regionálního působení je pak pravidelná repertoárová činnost Divadelní fakulty JAMU v rámci Studia Marta a Divadla na Orlí. Veřejnost (městská i regionální) má možnost bezprostředně zhlédnout tvůrčí výstupy z výuky, tzn. divadelní představení v pestré nabídce, která významně doplňuje kulturní nabídku města i regionu.

V roce 2017 v souvislosti s dokončováním strategie města Brna pro kulturu, pokračovali někteří pedagogové a studenti na spolupráci při realizaci této participativní aktivity.

EDIČNÍ ČINNOST DIVADELNÍ FAKULTY JAMU

Divadelní fakulta vydává svá skripta, odborné a v malé míře i umělecké publikace v Nakladatelství JAMU (dříve Ediční středisko JAMU) pro posluchače fakulty, dalších škol s obdobnou studijní náplní i pro odbornou veřejnost.

Publikace DIFA vydané v roce 2017

978-80-7460-111-8	<i>CURRENT ISSUES IN PERFORMANCE ANALYSIS. Proceedings of the International Theatrical Conference</i>
978-80-7460-112-5	<i>Taneční technika Lestera Hortona</i>
978-80-7460-113-2	Kundera, Ludvík: <i>V meandrech dramaturgie</i>
978-80-7460-114-9	Zelová, Andrea: <i>Metoda výuky muzikálového zpěvu Karla Hegnera</i>
978-80-7460-115-6	<i>Salon 2017</i>
978-80-7460-116-3	<i>Current Challenges in Doctoral Theatre Research</i>
978-80-7460-121-7	Oslzlý, Petr a kol.: <i>LET HUSY z Brna až do Amsterdamu a Avignonu</i>
978-80-7460-124-8	Ventrubová, Eva: <i>Herecká cvičení Josefa Karlíka</i>
978-80-7460-125-5	Dvořáková, Dita (ed.): <i>Tanec, prostor, světlo</i>
978-80-7460-126-2	Smilková, Oxana: <i>Metaforická metoda</i>
978-80-7460-128-6	<i>Tendence v současném herectví a herecké pedagogice</i>
978-80-7460-129-3	Hlavica, Marek: <i>Dramatická tvorba ostravského studia Československé televize (1955–1991)</i>
978-80-7460-130-9	Oslzlý Petr – Kunderová Radka: <i>Together/Společně</i>

Příspěvky ve sbornících a časopisech:

BERGMAN, Aleš. „Úkol – gesto – cíl“. In KONÝVKOVÁ, Tereza (ed.). *Tendence v současném herectví a pedagogice*. Brno: JAMU, 2017, s. 18–21.

HERČÍKOVÁ, Barbora. „Experts of the Everyday: Staging Authenticity in Documentary Theatre“. In KUNDEROVÁ, Radka (ed.). *Current Challenges in Doctoral Theatre Research*. Brno: JAMU, 2017, s. 40 – 46.

JOCHMANOVÁ, Andrea. „Preface“. In JOCHMANOVÁ, Andrea (ed.). *Current Issues in Performance Analysis*. Brno: JAMU, 2017, s. 7 – 8.

JOCHMANOVÁ, Andrea. Podíl na kapitolách v knize *Theatre Theory Reader*. In DROZD, David – KAČER, Tomáš – SPARLING, Don. *Theatre Theory Reader: Prague School Writings*. Praha: Karolinum Press, 2016 (vyšlo v roce 2017).

KONÝVKOVÁ, Tereza. „The Moving Body in Cultural Mass Performances of the Sokol Gymnastic Movement“. In KUNDEROVÁ, Radka (ed.). *Current Challenges in Doctoral Theatre Research*. Brno: JAMU, 2017.

KOVALČUK, Josef. „Herectví v retromuzikálu *Hvězdy na vrbě*“. In KONÝVKOVÁ, Tereza (ed.). *Tendence v současném herectví a pedagogice*. Brno: JAMU, 2017, s. 106 – 111.

KOVALČUK, Josef. „The Phenomenon of *Rozrazil (Speedwell)*, or a Play Which Found Its Time“. In JOCHMANOVÁ, Andrea (ed.). *Current Issues in Performance Analysis*. Brno: JAMU, 2017, s. 95 – 105.

KUNDEROVÁ, Radka. „Challenging Hierarchies?“. In JOCHMANOVÁ, Andrea (ed.). *Current Issues in Performance Analysis*. Brno: JAMU, 2017, s. 106 – 112.

KUNDEROVÁ, Radka. „Why, How and What are the Prospects?: Artistic Research as a Challenge for Doctoral Studies in Theatre“. In KUNDEROVÁ, Radka (ed.). *Current Challenges in Doctoral Theatre Research*. Brno: JAMU, 2017, s. 13 – 18.

MOTAL, Jan. „Anxious Affinities: How Theatrical Performance Can Generate a Platform for Interpersonal Dialogue“. *Slovenske divadlo/The Slovak Theatre*, 2017, roč. 65, č. 3, s. 316 – 326. ISSN (Online) 1336-8605, DOI: <https://doi.org/10.1515/sd-2017-0018>.

MOTAL, Jan. „From Interactivity to Freakshow: Ethical Aspects of New Television Trends from the Perspective of Democratic Competence“. *Czech and Slovak Journal of Humanities*, 2017, č. 1, s. 44 – 53.

NADAUD, Pierre. „Decrouxova technika: sémiologie konajícího těla“. In KONÝVKOVÁ, Tereza (ed.). *Tendence v současném herectví a pedagogice*. Brno: JAMU, 2017, s. 52 – 57.

OSLZLÝ, Petr. „Issues in the Reconstruction and Analysis of Bolek Polívka’s Authorial Production of *Am a Ea (Am and Ea)*“. In JOCHMANOVÁ, Andrea (ed.). *Current Issues in Performance Analysis*. Brno: JAMU, 2017, s. 135 – 143.

PYTLÍKOVÁ DVOŘÁKOVÁ, Dita. „Intermediality and Projection Typology in Dance Theatre“. In KUNDEROVÁ, Radka (ed.). *Current Challenges in Doctoral Theatre Research*. Brno: JAMU, 2017, s. 210 – 216.

SMILKOVÁ, Oxana. „Metaforický trénink jako způsob praktické výchovy Umělce: k vývoji metodiky výuky“. In KONÝVKOVÁ, Tereza (ed.). *Tendence v současném herectví a pedagogice*. Brno: JAMU, 2017, s. 58 – 67.

SPITZBARDT, Wolfgang. „Kolik jazyků umíš, tolikrát jsi hercem: úvaha o významu jazykové výuky a výchovy v rámci herecké výchovy“. In KONÝVKOVÁ, Tereza (ed.). *Tendence v současném herectví a pedagogice*. Brno: JAMU, 2017, s. 72 – 79.

ZETEL, Michal. „Video Tracking as a Tool for Performance Analysis“. In JOCHMANOVÁ, Andrea (ed.). *Current Issues in Performance Analysis*. Brno: JAMU, 2017, 67 – 72.

11.2. UMĚLECKÁ A DALŠÍ TVŮRČÍ ČINNOST

Do jedné z klíčových aktivit Divadelní fakulty – tvůrčí umělecká činnost – patří i provozy Studia Marta (Bayerova 5) a Divadla na Orli (Orlí 7), které zabezpečují realizaci divadelních inscenací, jakožto absolventských projektů (a výkonů) studentů většiny oborů akreditovaných na DIFA. Umělecká koncepce obou scén je vytvářena vedoucími pedagogy ateliérů režie a dramaturgie, herectví, scénografie a produkce. Snahou je prezentovat na vysoké umělecké

úrovni závěrečné výkony absolvujících studentů. Při tvorbě dramaturgických plánů se především přihlíží k nutné žánrové a stylové pestrosti textů a k proporcčně pestré nabídce možných absolventských výkonů. Zvláště pro první inscenaci je z mnoha praktických i uměleckých důvodů vhodné hostování profesionálního režiséra či zkušeného pedagoga. Zásadním posláním obou školních divadel je naučit studenty zvládat plné umělecké i provozní zatížení a získání dalších nezbytných návyků nutných pro úspěšné působení v profesionálním provozu.

Divadelní studio Marta

Kalendářní rok 2017 představoval pro Studio Marta částí dvou sezón (konec sezóny 2016/2017 a začátek sezóny 2017/2018), a proto i v přehledu představení figurují inscenační projekty obou sezón.

Přehled inscenací ve Studiu Marta

Počty premiér: 5 her na repertoáru:9	Počet míst na jedno představení	Počet představení na domácí scéně	Nabídnutých míst celkem na všechna představení	Počet diváků celkem na všechna představení	Ostatní vystoupení v ČR	Ostatní představení mimo ČR
Hvězdy na prodej	130	6	780	644	2	
Děloha	80	8	640	346	1	
Dům	80	8	640	515	1	
Mrtvý pes v čistírně: Silní	60	9	540	351		1
Hráči	70	9	630	557	2	
Několik rozhovorů o (Kristu)	71	11	781	566		
Komedie o umučení	80	9	720	682		
Elektra	98	9	882	568		
Mechanický pomoranč	80	2	160	156		
celkem	749	71	5 773	4 385	6	1

V roce 2017 bylo ve Studiu Marta odehráno celkem 71 představení, bylo uvedeno 5 premiér. Další 4 inscenace, které Marta uváděla, měly premiéry již v roce 2016.

Inscenace navštívilo celkem 4.385 diváků, což znamená průměrnou návštěvnost 75 %. Od 28. března do 1. dubna 2017 se ve Studiu Marta odehrálo 6 představení hlavního programu a 1 představení off-programu v rámci Mezinárodního festivalu divadelních škol SETKÁNÍ/ENCOUNTER 2017.

Od 15. do 20. května proběhl ve Studiu Marta tradiční Absolventský festival 2017. Tato událost byla přehlídkou inscenací sezóny 2016–2017.

Přehled premiér ve Studiu Marta

<p>N. V. Gogol</p> <p>Hráči</p>	<p>Překlad: Leoš Suchařípa Režie: Hana Marvanová Dramaturgie a úprava: Dagmar Haladová Asistent dramaturgie: Lubomír Višňovec Pohybová spolupráce: Ondřej Jiráček Scéna a kostýmy: Stanislav Cibulka Hudba: Robin Schenk Zvuk: Roza Zichová Světla: Adam Gazárek Produkce: Monika Bársonyová hráli: studenti 4. r. MgA. činoherního herectví</p>	<p>premiéra: 5. února 2017</p>
<p>T. Kavtaradzé</p> <p>Několik rozhovorů o (Kristu)</p>	<p>Překlad: Tereza Kabeláčová, Markéta Škodová Režie: Sára Čermáková Dramaturgie: Patrik Boušek Scéna a kostýmy: Magdaléna Paráčková Hudba: Tomáš Žilinský Zvuk: Vojtěch Matulík Světla: František Kumhala Produkce: Nikola Cziglová hráli: studenti 4. r. MgA. činoherního herectví</p>	<p>premiéra 26. března 2017</p>
<p>Komedie o umučení</p>	<p>Režie: Ivo Krobot Dramaturgie: Lukáš Rieger Scénografie: Rostislav Pospíšil Pohybová spolupráce: Ladislava Košíková a David Strnad Hudební nastudování: Petr Svozílek Hudba: Zdeněk Kluka Světlo: Vojta Matulík Zvuk: Petra Göbelová, Václav Zemánek Produkce: Viktoria Kallayová, Júlia Pecková hráli: studenti 4. r. MgA. činoherního herectví</p>	<p>premiéra 24. září 2017</p>
<p>J. Giraudoux</p> <p>Elektra</p>	<p>Překlad: Jindřich Hořejší Režie: Zetel Dramaturgie: Karolina Ondrová Scénografie: Jan Matýsek Hudba: Vojtěch Dlask Zvuk: Petra Göbelová, Václav Zemánek, Vojtěch Fišera Světlo: Vojtěch Matulík, Lucie Pařízková Stavba: Michal Nýdr Produkce: Júlia Pecková hráli: studenti 4. r. MgA. činoherního herectví</p>	<p>premiéra 22. října 2017</p>
<p>A. Burgess</p> <p>Mechanický pomeranč</p>	<p>Překlad: Ladislav Šenkyřík Režie: Barbora Chovancová Dramaturgie: Jakub Liška Pohybová spolupráce: Ondřej Jiráček, Adam Mašura Scénografie: Magdaléna Paráčková Hudba: Eva Dobružská Zvuk: Petra Göbelová, Václav Zemánek, Michal Nýdr Světlo: Barbora Jágrová Light design: Luboš Zbranek Stavba: Barbora Sosnovcová Produkce: Adéla Svidová hráli: studenti 4. r. MgA. činoherního herectví</p>	<p>premiéra 14. prosince 2017</p>

Představení premiérována ve Studiu Marta byla uvedena na následujících festivalech:

Festival Setkání/Encounter 2017 – *Hráči*

Festival Zlomvaz DAMU Praha 2017 – *Děloha*

Festival GRAND Festival smíchu v Pardubicích – *Hvězdy na prodej*

SOS festival v Salzburku – *Mrtvý pes v čistírně: Silní*

Významné bylo hostování inscenace *Dům* v pražské La Fabrice (v rámci festivalu Prague Nonverbal 2017).

Divadlo na Orlí

Divadlo na Orlí, Hudebně-dramatická laboratoř Janáčkovy akademie múzických umění v Brně, představilo v premiéře v roce 2017 čtyři scénické projekty studentů Divadelní fakulty, jež se žánrově rozpínaly od původního muzikálu, přes inscenaci šansonového cyklu, pohybově-vokální inscenaci až po činohru. Špičkově vybavené pracoviště v oblasti jevištních technologií umožnilo realizaci workshopů světelného designu i zvukařské techniky. Zkušebny divadla sloužily také ke vzniku dalších absolventských a bakalářských projektů studentů DIFA.

Přehled inscenací v Divadle na Orlí

Počty premiér: 4 Her na repertoáru: 8	Počet míst na jedno představení	Počet představení na domácí scéně	Nabídnutých míst celkem na všechna představení	Počet diváků celkem na všechna představení	Ostatní vystoupení v ČR	Ostatní představení mimo ČR
J. Bulis <i>Hodinku na Štědrý den</i>	130	0	0	0	1	0
S. Sondheim <i>Zlatá brána otevřená</i>	120	8	960	510	1	0
P. Štěpán, M. Ondra, L. Janota <i>Figarka</i>	130	6	780	640	1	0
<i>Kinovály – melodie stříbrného plátna</i>	130	3	390	301	0	0
J. Brel, G. Terruso <i>Světlo pod Café Brel</i>	120	10	1200	839	0	0
Falk Richter <i>Bůh je DJ</i>	60	8	480	429	0	0
Zetel, Strnad, Buzzi <i>Večeře</i>	120	7	840	473	0	0
Lietavová, Slovák <i>Woodstock</i>	120	8	960	728	0	0
CELKEM		50	5610	3920	3	0

V roce 2017 bylo v Divadle na Orlí odehráno celkem 50 představení, z nichž bylo 8 činoherních, 7 pohybových a 35 muzikálových. Na zkušebnách divadla byly uvedeny komorní inscenace studentů režie i studentů Ateliéru Divadlo a výchova, celkem jsem takto nabídl dalších 540 diváckých míst, která byla vesměs zaplněna. Představení na zkušebnách divadla jsou zdarma, primárně určena studentům či pedagogům školy a osloveným spolupracujícím základním a středním školám.

Inscenace navštívilo celkem 3.920 diváků, což znamená průměrnou návštěvnost dosahující skoro 70 %.

V dubnu bylo Divadlo na Orlí jedním z dějišť Mezinárodního festivalu divadelních škol SETKÁNÍ/ENCOUNTER 2017. V květnu obohatila program divadla hostující představení festivalu Divadelní svět Brno a festivalu Ateliéru Divadlo a výchova Sítko 2017.

Představení, která vznikla v Divadle na Orlí, byla uvedena:

- a) *Hodinku na Štědrý den* na festivalu 13+ v Divadle v Dlouhé (Praha) 14. 1. 2017
- b) *Zlatá brána otevřená* v Divadle DISK, scéně DAMU (Praha), 12. 1. 2017
- c) *Figarka* na festivalu Studentského muzikálového divadla v Divadle J. K. Tyla v Plzni, 12. 6. 2017

Přehled premiér v Divadle na Orlí

<p>Jacques Brel, Gene Terruso</p> <p>Světlo pod Café Brel</p> <p>muzikál</p>	<p>Hudba a texty: Jacques Brel Scénář a režie: Gene Terruso Dramaturgie: Miroslav Ondra Aranžmá a hudební nastudování: Tomáš Küfhaber Hudební příprava: Dada Klementová, Lenka Císařová Český překlad: Michal Zahálka a Miroslav Ondra Scénografie: Lenka Řezníčková Kostýmy: Lucie Sedláčková Choreografie: Hana Litterová Produkce a asistentka režie: Michaela Rušňáková Světelný design: Tomáš Příkrý Projekce: Nikola Pracná hráli: Robin Schenk, Diana Velčická, Martina Pawerová, Veronika Morávková, Marianna Polyáková, Patrik Földeši j.h., Pavlína Palmovská, Ondřej Halánek</p>	<p>premiéra 12. února 2017</p>
<p>Falk Richter</p> <p>Bůh je DJ</p> <p>činohra</p>	<p>Režie: Juraj Marušic Dramaturgie: Patrik Boušek Překlad: Martina Černá Scénografie a kostýmy: Karolína Srpková Střih: Dalibor Chvátal Produkce: Barbora Holanová Světla: Barbora Jágrová Zvuk: Zuzana Bottová hráli: Ondřej Halánek, Kristýna Daňhelová, Robin Schenk, Diana Velčická, Marianna Polyáková, Pavlína Palmovská, Marco Salvadori, Dagmar Křížová, Jonáš Florián, Veronika Morávková, Martina Pawerová</p>	<p>premiéra 13. dubna 2017</p>
<p>Zetel, Strnad, Buzzi</p> <p>Večeře</p> <p>pohybově-vokální esej</p>	<p>Režie: Zetel Hudba: Mario Buzzi Choreografie: David Strnad Dramaturgie: Miroslav Ondra Režijní spolupráce: Barbora Chovancová Produkce: Ladislav Horák hrají, zpívají a tančí: Filip Biro, Simona Fedorková, Patrik Földeši, Stanislava Hajduková, Lukáš Hlavatý, Svetlana Hruškociová, Klára Jelínková, Eliška Macháčová, Libor Matouš, Alžbeta Trembecká</p>	<p>premiéra 10. září 2017</p>
<p>Eva Lietavová, Stano Slovák</p> <p>Woodstock</p> <p>muzikál</p>	<p>Režie: Stano Slovák Dramaturgie: Eva Lietavová Hudební aranžmá: Karel Albrecht Scénografie: Kateřina Doleželová Kostýmy: Kateřina Veselá Choreografie: Michal Matěj Hudební nastudování: Dada Klementová Světelný design: Barbora Sosnovcová Zvuk: Barbora Jágrová kapela: Karel Albrecht, Petr Kovařík, Hubert Ratschker, Štefan Szabo, Vlado Micenko, Petr Maceček hráli: Filip Biro, Simona Fedorková, Patrik Földeši, Stanislava Hajduková, Lukáš Hlavatý, Tadeáš Horehled, Svetlana Hruškociová, Klára Jelínková, Eliška Macháčová, Libor Matouš, Alžbeta Trembecká</p>	<p>premiéra 29. října 2017</p>

„Mezinárodní festival divadelních škol SETKÁNÍ/ENCOUNTER“

Mezinárodního festival divadelních škol SETKÁNÍ/ENCOUNTER byl v roce 2017 opět pořádán Divadelní fakultou Janáčkovy akademie múzických umění v Brně. Festival si už od svého založení klade za cíl vytvořit prostor pro setkávání studentů uměleckých divadelních škol, kde mohou studenti uměleckých oborů inspirovat jeden druhého a za účasti významných profesionálů z celého světa získat zpětnou vazbu ke své tvorbě.

Festival SETKÁNÍ/ENCOUNTER v roce 2017 navštívilo celkem 14 souborů z 12 zemí světa. Letošní XXVII. ročník zaznamenal obrovský zájem ze strany uměleckých škol i profesionálů, čímž potvrdil svou prestiž mezi festivaly studentského divadla po celém světě. Kromě typu a velikosti akce je festival ojedinělý i formou, jakou je organizován. Hlavními pořadateli jsou studenti třetího ročníku divadelní produkce v úzké spolupráci s pedagogy a členy vedení fakulty, kteří zajišťují kontrolní mechanismus. Na dílčích aktivitách a přípravě se podílí většina oborů divadelní fakulty.

Vedle hlavního programu mají účastníci festivalu možnost navštívit bohatý vedlejší program, tzv. „off-program“, který nabízí především představení vzniklá na půdě JAMU. Nedílnou součástí celkového programu jsou diskuze, semináře, workshopy, večírky a další aktivity směřující k většímu propojení jednotlivých účastníků.

V roce 2017 byla festivalu opět udělena prestižní známka EFFE (Europe for Festivals, Festivals for Europe), která představuje záruku kvality a zapojení do široce distribuované festivalové databáze. Tato známka byla udělena na základě splnění tří kritérií: festivalový umělecký přínos, začlenění v lokální sféře a význam v evropském a globálním měřítku. Festival SETKÁNÍ/ENCOUNTER získal při udělení známky EFFE následující hodnocení:

„Festival s velkou dynamikou, kde jsou všichni studenti zapojeni – jak pořadatelé, tak účinkující. Ideální platforma pro sdílení myšlenek a nových přístupů ze strany studentů i jejich pedagogů a zapojení místních i mezinárodních komunit. Úžasná akce.“

Každý ročník festivalu je jiný a originální i díky svému komunikačnímu tématu. V roce 2017 se zvolilo téma „*Hard Choices?*“, jehož autory jsou studenti oboru činoherní režie a divadelní dramaturgie.

Během pěti festivalových dnů, v termínu od 28. března do 1. dubna, měli diváci možnost zhlédnout celkem 23 představení hlavního programu, dva ceremoniály, pět večírků, čtyři workshopy a osm představení vedlejšího programu. Celá přehlídka se uskutečnila na čtyřech brněnských scénách: Studio Marta, Divadlo na Orlí, Centrum experimentálního divadla, p.o. (HaDivadlo a Divadlo Husa na provázku) i v prostorách DIFA JAMU. Ambasadorem festivalu se pro rok 2017 stal absolvent JAMU – herec Josef Polášek. Celkem na festival zavítalo 267 registrovaných hostů a účastníků a bylo prodáno 2.905 vstupenek na představení hlavního programu.

Rozpočet festivalu pro rok 2017 dosáhl výše 1.821.054,²⁶ Kč, což je srovnatelné s částkami z předchozích let. Největší nákladovou položkou bylo, jako obvykle, ubytování pro hosty a účastníky festivalu. Pro ročník 2017 se podařilo získat finanční prostředky od následujících subjektů veřejné správy:

- ✓ Mezinárodní visehradský fond
- ✓ Statutární město Brno
- ✓ Jihomoravský kraj
- ✓ Státní fond kultury České republiky
- ✓ Ministerstvo kultury České republiky

Vzhledem k celkovému charakteru festivalu, k jeho zaměření i k šíři a různorodosti participujících škol, lze v současné době festival SETKÁNÍ/ ENCOUNTER označit v rámci Evropy za ojedinělý mezinárodní divadelní projekt.

Festival SETKÁNÍ/ENCOUNTER je součástí výukového systému DIFA JAMU, pro kterou je na základě Strategického plánu DIFA JAMU zároveň jednou z nejzásadnějších strategických aktivit naplňujících jak vnější, tak vnitřní cíle fakulty.

XXVII. ročníku se zúčastnily následující školy:

- SEMINÁŘ MAXE REINHARDTA, VÍDEŇ, RAKOUSKO
Phaedra's Love, 60 min., 2 reprízy, Studio Marta
Velikost inscenačního týmu: 11 lidí (5 studentů, 3 pedagogové, 3 technici)
- UNIVERZITA V ANTIOQUI, KOLUMBIE
336 letters of love, 55 min., 1 repríza, HaDivadlo
Velikost inscenačního týmu: 13 lidí (8 studentů, 3 pedagogové, 2 technici)
- AKADEMIE DRAMATICKÉHO UMĚNÍ (UNIVERZITA V ZÁHŘEBU),
CHORVATSKO
The Methamorphosis, 70 min., 2 reprízy, Divadlo na Orli
Velikost inscenačního týmu: 11 lidí (9 studentů, 2 pedagogové)
- DIVADELNÍ FAKULTA JANÁČKOVY AKADEMIE MÚZICKÝCH UMĚNÍ
V BRNĚ, ČESKÁ REPUBLIKA
Hráči, 100 min., 2 reprízy, Studio Marta
Velikost inscenačního týmu: 19 lidí (17 studentů, 2 technici)
- DIVADELNÍ FAKULTA AKADEMIE MÚZICKÝCH UMĚNÍ
V PRAZE, ČESKÁ REPUBLIKA
Pavilon, 85 min., 2 reprízy, Divadlo Husa na provázku
Velikost inscenačního týmu: 19 lidí (13 studentů, 1 pedagog, 5 techniků)
- HERECKÁ ŠKOLA YORAMA LOEWENSTEINA, TEL-AVIV, IZRAEL
Fabian, 100 min., 2 reprízy, Studio Marta
Velikost inscenačního týmu: 14 lidí (10 studentů, 3 pedagogové, 1 technik)
- THEATRE ACADEMY OF ROME SOFIA AMENDOLEA, ŘÍM, ITÁLIE
The Farm, 75 min., 2 reprízy, HaDivadlo
Velikost inscenačního týmu: 13 lidí (1 pedagog, 1 technik, 11 studentů)
- AKADEMIE HUDBY, DIVADLA A VÝTVARNÉHO UMĚNÍ, MOLDÁVIE
Horses at the window, 100 min., 2 reprízy, Divadlo Husa na provázku
Velikost inscenačního týmu: 12 lidí (6 studentů, 2 pedagogové, 4 technici)
- NÁRODNÍ AKADEMIE DIVADELNÍHO UMĚNÍ PWST V KRAKOVĚ, POLSKO
Towards the depth, 100 min., 1 reprízy, Divadlo na Orli
Velikost inscenačního týmu: 17 lidí (3 pedagogové, 5 studentů, 9 techniků)

- POLSKÁ NÁRODNÍ ŠKOLA FILMU, TELEVIZE A DIVADLA, LODŽ, POLSKO
The Devil Inside Him, 120 min., 2 reprízy, HaDivadlo

Velikost inscenačního týmu: 15 lidí (7 studentů, 2 pedagogové, 6 techniků)

- VYSOKÁ ŠKOLA MÚZICKÝCH UMĚNÍ V BRATISLAVĚ, SLOVENSKO
DNA, 95 min., 1 repríza, Divadlo Husa na provázku

Velikost inscenačního týmu: 20 lidí (16 studentů, 4 technici)

- KRÁLOVSKÁ ŠKOLA DRAMATICKÉHO UMĚNÍ, MADRID, ŠPANĚLSKO
Achaques, 90 min., 2 reprízy, Divadlo na Orli

Velikost inscenačního týmu: 11 lidí (10 studentů, 1 pedagog)

- DIVADELNÍ AKADEMIE DIMITRI, VERSCIO, ŠVÝCARSKO
Insomnia, 60 min., 2 reprízy, HaDivadlo

Velikost inscenačního týmu: 10 lidí (7 studentů, 1 technik, 2 pedagogové)

- UNIVERZITA UMĚNÍ, FAKULTA KINEMATOGRAFIE A DIVADLA, TEHERÁN,
ÍRÁN

History of circulation, 45 min.,

Velikost inscenačního týmu: 2 (2 studenti)

Přestože má festival nesoutěžní charakter, nejinspirativnějším uměleckým výkonům se každoročně uděluje ocenění Marta. To udílí porota složená z českých a zahraničních divadelních profesionálů a studentů vysokých uměleckých škol, přičemž poměr počtu studentů a profesionálů je pevně stanoven na čtyři zástupce z každé oblasti. Porota přináší svůj pohled, posuzuje konkrétní umělecké výkony studentů a udílí až čtyři ocenění Marta v kategoriích, které sama určuje, např. kategorie režie, scénografie, ženský a mužský herecký výkon, dramaturgie, scénická hudba, scénář, apod. Na závěr festivalu porota udílí jedno ocenění *The SWAG of SETKÁNÍ/ENCOUNTER* a dále má ředitel festivalu prof. Mgr. Petr Oslzlý možnost udělit Ocenění ředitele festivalu.

Složení poroty v roce 2017:

PÉTER FORGÁCS, předseda poroty (Maďarsko, Univerzita divadla a filmového umění v Budapešti, pedagog herectví)

ALAN SALZENSTEIN (Chicago, DePaul University, vedoucí Performing Arts Management)

ALENA ZEMANČÍKOVÁ (Česká republika, Český rozhlas, AMU; dramaturgyně, externí pedagog)

KAMILA POLÍVKOVÁ (Česká republika, Studio Hrdinů; režisérka a scénografka)

MILAN NOVAKOVIC (Srbsko, Academy of Arts v Novi Sad; student doktorského stupně studia, obor herectví)

FRIEDERIKE WROBEL (Německo, organizátorka festivalu UWE)

MARIA POPOVICI (Rumunsko, Lucian Blaga University; studentka Divadelní vědy a Kulturního managementu)

NIKOLA HUSKOVÁ (Česká republika, studentka UPOL)

V roce 2017 byla udělena následující ocenění:

The SWAG of SETKÁNÍ/ENCOUNTER: toto ocenění předali Friederike Wrobel a Péter Forgács, předseda poroty: „Za upřímný, pravdivý a radostný způsob předvedení inovativního a originálního tvaru, jímž skupina mladých formujících se umělců vypráví svůj příběh v inscenaci *Insomnia*, získává ocenění SWAG Santiago Bello, Theatre Academy Dimitri ve Versciu.“

OCENĚNÍ MARTA:

Ocenění Marta předaly Kamila Polívková a Maria Popovici:

„Za rozvíjení vlastního divadelního jazyka s využitím abstraktních a minimalistických prostředků a dosažení komplexnosti i jemných nuancí v rámci vyprávění příběhu inscenace *The Metamorphosis* získává ocenění Marta v kategorii režie Hrvoje Korbar, Academy of Dramatic Art v Záhřebu.“

Ocenění Marta předali Alena Zemančíková a Milan Novakovic:

„Za schopnost prostřednictvím zpěvu a hudby vyprávět příběhy, vytvořit různé charaktery a s podmanivou silou převést tradici v současnost ocenění Marta v kategorii ženský herecký výkon získává Weronika Kowalska za roli v inscenaci *Towards the Depth*, PWST National Academy of Theatre Arts v Krakově.“

Ocenění Marta předali Alan Salzenstein a Nikola Husková:

„Za odvážný a riskantní herecký výkon zobrazující charakter a emoce postavy prostřednictvím výrazného fyzického projevu v představení *Phaedra's Love* ocenění Marta v kategorii mužský herecký výkon získává Max Gindorff, Max Reinhardt Seminar ve Vídni.“

OCENĚNÍ ŘEDITELE FESTIVALU:

Ocenění ředitele festivalu předal Petr Oslzlý:

„Za schopnost herectví mezi expresí a hloubkovou osobní výpovědí při udržení náročné fyzické stylizace získává Ocenění ředitele festivalu Maciej Musiałowski za roli *Huwa* v inscenaci *The Devil Inside Him*, Polish National Film Television and Theatre School v Lodži.“

SALÓN PŮVODNÍ TVORBY

Mezi další projekty, které jsou zásadní pro výuku a tvorbu nových uměleckých děl, patří *Salón původní tvorby*. Jedná se o dvoudenní akci studentů činoherní režie, divadelní dramaturgie, činoherního herectví, divadelního manažerství a jevištní technologie, kteří ve dnech 10. – 11. března 2017 uspořádali 24. ročník s názvem „Salón původní tvorby 2017“. Salón poskytuje studentům prostor pro scénická čtení a následně i inscenování textů a umožňuje tak začínajícím i zavedeným autorům prezentovat své dosud nikde nepublikované a neinscenované literární texty. Původní texty studentů jsou nabízeny v otevřené burze k jevištní realizaci. Výsledky jsou poté prezentovány v hlavním programu dvoudenního festivalu. Jeho program tvoří prezentace textů formou scénických či autorských čtení. V rámci Salónu se také vydává sborník prezentovaných textů.

Rozpočet akce Salón původní tvorby 2017 byl spolufinancován částkou 15.000 Kč z prostředků grantu DILIA. Mimorozpočtové náklady spojené s užitím budovy Divadelní fakulty JAMU a drobnými kancelářskými výdaji uhradila Divadelní fakulta JAMU.

Festival Ateliéru Divadlo a výchova „SÍTKO“

Festival *Sítka* vzniká každoročně v rámci Ateliéru divadla a výchovy na Divadelní fakultě JAMU. Poslední, již XV. ročník, se konal ve dnech 27.–30. května 2017 v prostorách DIFA JAMU a Divadla na Orli. Cílem festivalu je především setkání současných, minulých a budoucích studentů Ateliéru, při němž dochází k prezentaci výstupů v uplynulém roce vzniklých (bakalářských projektů, magisterských inscenací či projektů jednotlivých ročníků a studentů). Festival taktéž nabízí prostor pro prezentaci amatérských souborů vedených absolventy našeho ateliéru. Dalším cílem je přivést k Sítku i studenty oborů jiných, jak v rámci naší školy, tak studenty příbuzných oborů z jiných vysokých škol. V neposlední řadě nabízí festival možnost setkání, konfrontace, sdílení zkušeností a diskuze o problematice, která se divadla a výchovy bezprostředně týká. Tématem festivalu *Sítka* 2017 bylo „Snít“, proto se tento rok spíše užíval název „S(n)ítka“.

Rozhlasová a televizní dramaturgie a scenáristika

Ateliér RTDS v loňském roce úspěšně pokračoval v tradiční spolupráci s Českým rozhlasem. V rámci předmětů Rozhlasové žánry, Rozhlasový dokument, Tvorba rozhlasové hry, Rozhlasová dramaturgická dílna byla rozvíjena různá témata, s příslibem uplatnění ve veřejnoprávním médiu.

Výsledkem jsou odvysílané pořady různých formátů a žánrů:

Bernardeta Babáková – *Monodrama* (ČRo Dvojka, cyklus Dokument, premiéra 5/11), Silvie Čechová – *Pan Koláček z cukrárny* (Radio Wave, cyklus DokuVlna, premiéra 29/11), Eva Pospíšilová – *Hranice* (ČRo Vltava, cyklus Radiodokument, premiéra 21/6), Pavel Zarožňanský – *Můj táta alkoholik* (ČRo Dvojka, cyklus Dokument, premiéra 5/11).

Kromě dokumentární tvorby se studenti uplatnili rovněž v literárně publicistické oblasti – s pásmo a reportážemi vysílanými v rámci pořadu *Zelný rynek*:

Silvie Čechová – *Pásmo o Bernardetě*, Silvia Divékyová – *Domáca panička bez rýmu*, Kateřina Hejnarová – *Fascinace skutečností – o hyperrealismu v české malbě*, Martina Jelínková – *Jenom ty mi řekneš, kdy mohu plavat s delfíny*, Kristýna Kodrlová – *Ztracený a nalezený leopoldovský sešit poezie Jana Zahradníčka*, Jana Mrázová – *Mořeplavec v Lisabonu*, Kristýna Synková – *Básniřka Hana Pololániková*, Štěpán Vranešic – *Festival kultury moravských Chorvatů Kiritof*.

Úspěšná byla rovněž série autorských rozhlasových fejetonů studentů II. roč. bak. studia:

Markéta Fiurášková – *Kdysi dávno ve výloze fotoateliéru na Orli ulici v Brně...*, Kateřina Hejnarová – *Rituální lednička*, Petr Kobzev – *O dospělých a dětech*, *Simultánní bilingvista*, Jan Singer – *Zasad' strom*, Petr Vašků – *Rozděl a panuj*.

Své pojetí specifického žánru minutových rozhlasových her realizovali studenti jak na úrovni Českého rozhlasu: Vladimír Mareček – *Noční vlak*, ČRo Vltava, premiéra 3. 10. 2017, *Stará láska*, ČRo Vltava, premiéra 31. 10. 2017; tak při spolupráci s Radiem R, kde v režii Štěpána Vranešice vznikly *Minutky* – 12 minutových rozhlasových her dle scénářů Ondřeje Hansliana, Silvie Divékyové, Kristýny Synkové a dalších. Podstatným impulsem pro rozvoj rozhlasových autorských a dramaturgických dovedností byly dílny s osobnostmi z řad rozhlasových tvůrců a dramaturgů, které se uskutečnily i díky grantu FRVUČ.

Za zásadní přínos lze považovat rovněž autorské úspěchy studentů-doktorandů, zejména Terezy Rekové, jejíž dokumenty, vysílané v cyklu *Dobrá vůle* na ČRo Dvojka, byly oceněny na prestižních přehlídkách rozhlasové tvorby: *Překročit hranice*, premiéra 24. 4. 2016, nominace na Prix Bohemia Radio 2017, *Matěj*, premiéra 25. 12. 2016, Cena VVZPO za publicistické práce zaměřené na téma zdravotního postižení, AudioREPORT, MFDF Jihlava, 1. Cena Prix Bohemia Radio, nominace na Prix Europa 2017, nominace na International Feature Conference 2017; *Pacientka Karel* – cyklus

Dokument, ČRo Dvojka, premiéra 28. 5. 2017; *Hurá na výlet aneb Jak se vyhnout šmejďům*, premiéra 24. 6. 2017; *Jezevčici v nouzi* – premiéra 16. 9. 2017, Dobrá vůle, ČRo Dvojka. Cyklus 15 reportáží Ivety Novotné o všech ateliérech Divadelní fakulty JAMU, vysílaných v pořadu *Zelný rynek*, přispěl k mediální popularizaci Akademie při příležitosti 70. výročí založení. V tomto duchu autorka navazuje i spoluprací na pořadu *Reflexe: Divadlo!*.

BLACKBOX

V rámci projektu *BlackBox* se dále rozvíjely cyklické pořady Silvie Divékyové *Ešus*, cestovatelský deník, *Žít JAMU* Michaela Sodomky, *Jako cibule* Silvie Čechové, portrétní série *Bez iluzí* v režii Vladimíra Marečka, duchovně ironický pořad *Jelito* Štěpána Vranešice, cyklus *Droga* Kristýny Synkové, dokumenty *O úspěchu* Martiny Jelínkové. K originálním počínům II. ročníku patří *Zrcadlení* Jana Singera, apokryfní sedmidílný cyklus, jenž se váže k aktuálním tématům za použití postav z Bible a starověkých eposů, *Z nouze ctnost* Markéty Fiuráškové, *Soukromá místa* Kateřiny Hejnarové, satirická reflexe současné společenské situace skrze historické analogie *Země koruny české aneb historky z podsvětí* Petra Vašků, *Naivní dotazy* Petra Kobzeva, experimentující s neherci nejen jako interprety, ale rovněž spolutvůrci scénáře. Ve většině pořadů *Black Boxu* dochází k úspěšné spolupráci se studenty herectví a dalších ateliérů DIFA.

Audiovizuální tvorba

V rámci předmětů *Audiovizuální projekt I a II* a *Audiovizuální praktikum* vzniklo 13 krátkých filmů, 5 hraných a 8 dokumentárních. U řady z nich došlo ke spolupráci se studenty ateliérů Manažerství a jevištní technologie, ATD. Na sklonku zimního semestru proběhla půldenní interní projekce s komentovanými tematickými bloky. Z hrané tvorby byly prezentovány například filmy *Keep us safe* Evy Pospíšilové, *Paralýza reality* Bernardety Babákové a Petra Chodury nebo pětice filmových dialogů, které velmi volně propojuje téma víry nebo nábožného uctívání, ať už ženy, historie, nebo konzumu s názvem *Bohovory*, kolektivní dílo studentů 2. ročníku. Z dokumentárních portrétů pak *Paulkot* Štěpána Vranešice, mapující život výstředního venkovana, *Pavel Čech* – příběh výtvarníka metamorfujícího v postavy z vlastních pohádkových příběhů v režii Silvie Čechové, *Richard* – studie „nebezpečně“ nadaného dítěte v režii Martiny Jelínkové, *Rajský klid* Vladimíra Marečka, *Machy 11* Michaela Sodomky. Dokument Silvie Divékyové *Dying Blue*, příběh modrotiskaře vyprávěný výhradně beze slov, byl promítán také v rámci přehlídky studentského a nezávislého filmu Darkroom v prosinci 2017 v Brně.

Fyzické divadlo

Rok 2017 byl v Ateliéru fyzického divadla rámován opakovanou spoluprací s francouzským pedagogem Amim Hattabem, známým komediálním odborníkem a žákem J. Lecoqa v letech 1995–1997. Jeho workshopy, ke kterým byli v lednu a prosinci přizváni i studenti dalších ateliérů DIFA JAMU a v červnu také studenti dalších fakult, byly umožněny díky podpoře vedení JAMU, Alliance Française v Brně, KALD DAMU v Praze a Divadla DRÁK v Hradci Králové (projekt GAUDEAMUS THEATRUM).

V období, kdy se ateliér připravuje na reakreditaci na magisterský stupeň a přibližuje se tím ostatním ateliérům herectví na JAMU, se snažíme také upevnit spojení s multimédií a tvorbou obrazu a zintenzivňujeme proto spolupráci s ateliéry light-designu, audiovizuální tvorby a divadla a scénografie. Nejen s jejich spoluúčastí proběhly v tomto roce výjezdní

interdisciplinární workshopy zaměřené na videoprojekce (únor 2017, Napajedla, spolupráce s Light-designem JAMU a Vizuální komunikací UTB ve Zlíně) a interaktivní zvuk (září 2017, Jičín, spolupráce s Multimediální kompozicí HF JAMU a Music Technology ESMAE v Portu).

Ateliér Výchovné dramatiky pro Neslyšící

Festivally:

inscenace *Dům* (SETKÁNÍ/ENCOUNTER, mimosoutěžní inspirativní představení), dále na Mezinárodním festivalu Pragu nonverbal 2017 (tamtéž i ocenění pro Z. Mikotovou: *Silence Speaks Louder*); inscenace pro děti *Budulíněk* – inspirativní představení na XII. „Otevřeno v Kolíně“ – Celostátní přehlídka pantomimy a pohybového divadla; „Týden pro inkluzi“ (festival v divadle Polárka); knižní představení, workshopy, akce „Rynholeccký festiválek“ (setkání specifických divadel, spolupráce s DAMU Praha); festival „Integrace Slunce“ v Akropoli v Praze; XII. Festival De Fés du Theatre Universitaire (Maroko – „*A Fairy Tales a little bit different ...*“, studentka B. Dohnalová získala hlavní cenu za ženský herecký výkon).

70 let JAMU a 25 let Ateliéru Výchovné dramatiky pro Neslyšící:

Pouliční divadlo *Janáčkovy stopy* (zastavení *Janáček pro oči*).

Benefiční koncert M. Hrůzy v Divadle na Orli tlumočený do českého znakového jazyka (spolupráce se skupinou Hands Dance).

Konference:

VII. Mezinárodní teatroterapeutická konference na PdF UP v Olomouci, příspěvek „*Kniha jako divadlo*“ (V. Broulíková, R. Kulichová); účast na Mezinárodní doktorské konferenci na JAMU v Brně 2017 – příspěvek *Research in performing arts interpreting of the production named “Alice’s Adventure in the Land of Signs” into Czech Sign Language* (R. Kulichová).

Seznam koncertů a vystoupení se studenty muzikálového herectví
(aranžmá, hudební nastudování, klavírní spolupráce Dada Klementová):

Adamov (II. roč.); **Brno** (II. roč.); **Drahovce /SK/** (III. roč.); **Piešťany /SK/** (III. roč.); **Brno** (II. i III. roč. – vícekrát); **Říčany** (III. roč.); **Uherský Ostroh** (III. roč.); **Lomnice u Tišnova** (III. roč.); **Říčany** (IV. roč.).

Oslavy 70. výročí založení Janáčkovy akademie múzických umění v Brně

V roce 2017 oslavila Janáčkovy akademie múzických umění v Brně 70. výročí od svého založení. Již od druhé poloviny roku 2016 se na celoškolské úrovni setkávali zástupci vedení a jednotlivých fakult, aby připravili plán akcí, které důstojným způsobem připomenou toto výročí a prezentují činnost jednotlivých fakult a oborů. Všechny akce měly velký mediální ohlas a velkou návštěvnost z řad akademické obce i dalších osob spojených s Divadelní fakultou.

Za rok 2017 Divadelní fakulta připravila, případně se podílela, na následujících akcích:

Společné slavnostní zasedání: zasedání uměleckých rad a akademických senátů doprovázelo slavnostní zahájení oslav JAMU; za Divadelní fakultu vystoupil s recitací básnické skladby Františka Halase prof. František Derfler; po ukončení slavnostního aktu byla ve foyer Divadla na Orli zahájena výstava věnovaná historii a absolventům Divadelní fakulty a Hudební fakulty JAMU.

Mysteriózní zážitky prvního absolventa JAMU: součástí oslav bylo uvedení divadelní improvizace bývalého pedagoga a významné divadelní osobnosti, prof. Arnošta Goldflama

Udělení titulu Doctor Honoris Causa Eugenio Barbovi: slavný divadelník Eugenio Barba, zakladatel dánského divadla Odin Teatret, se stal v pořadí čtrnáctou osobností dekorovanou nejvyšší hodností JAMU; na ceremoniál čestného doktorátu byla zvána celá akademická obec Janáčkovy akademie múzických umění (studenti, pedagogové, zaměstnanci, členové akademických senátů, uměleckých a správních rad, členové oborové rady), dále rektori vysokých škol a univerzit v České republice a rektori uměleckých škol na Slovensku, představitelé státu (ministr kultury, ministryně školství, mládeže a tělovýchovy, představitelé kraje (hejtman, ombudsmanka, náměstci hejtmana), představitelé města, zástupci kulturních organizací města, umělečtí ředitelé divadel v České republice a další.

The Chronic Life, Odin Teatret, workshopy, work demonstration: společně s udělením titulu Doctor Honoris Causa Eugenio Barbovi naplánovala Janáčková akademie múzických umění v Brně celou řadu událostí spojených se jménem Eugenia Barby, které byly taktéž zahrnuty do oslav sedmdesátiletého výročí založení Janáčkovy akademie múzických umění v Brně. Jednalo se o hostování představení *The Chronic Life* dánského souboru Odin Teatret, jehož je Barba ředitelem a zároveň režisérem představení. Dále se jednalo o workshopy a prezentace režijní a herecké práce od členů Odin Teatret pro studenty a pedagogy.

Vivat Academia: ve spolupráci s Městským divadlem Brno zorganizovala Divadelní fakulta JAMU slavnostní koncert studentů a absolventů ateliérů muzikálového herectví. V první půli zazněly úryvky představení *Kinovály* v podání studentů IV. ročníku Ateliéru muzikálového herectví Petra Štěpána, v druhé půli se představili absolventi oboru muzikálové činohry s písněmi ze světově proslulých muzikálů. Celý koncert a jeho zpěváky provázela orchestr Městského divadla Brno. Akce byla otevřená akademické obci JAMU, dále hostům Divadelní fakulty i veřejnosti.

Noční hradní slavnosti: v rámci hradních slavností vystoupili na pódiu studenti II. ročníku ateliéru muzikálového herectví s písněmi v hudebním aranžmá pedagožky DIFA Dady Klementové, která koncert rovněž doprovodila hrou na klavír.

Projekt pouličního divadla *Leošovy stopy*: projekt *Leošovy stopy* kombinoval prvek pouličního divadla a divadelního průvodu. Jeho přípravy započaly již v letním semestru 2017, kdy byla zahájena výuka předmětu Pouliční divadlo. Jeho obsahem byly teoretické přednášky seznamující studenty s fenoménem pouličního divadla a průvodů a případové studie realizovaných projektů. Součástí předmětu byla i praktická část, jejíž náplní byla tvorba koncepce dramaturgie a scénografie pouličního divadla a průvodu. V rámci předmětu vzniklo pět námětů pěti pouličních performancí, koncept pouličního průvodu a koncept offprogramové linie happeningů a jiných aktivit doplňující hlavní program pouličního divadla. Součástí seminářů byla i řešení produkčních záležitostí spojených především s podmínkami a omezeními veřejné produkce ve veřejném prostoru. Studenti dále absolvovali workshop výroby loutek pod vedením Antonína Maloně. Zásadním bodem projektu byl vstupní kurz, jehož součástí byla praktická realizace pěti divadelních performancí a divadelního průvodu. Jednotlivé týmy pracovaly na zkušebnách, každý večer probíhala průběžná hodnotící porada, do které byli zapojeni především manažeři a režiséři jednotlivých týmů. V průběhu procesu zkoušení byly zapojeny i výstupy ateliéru scénografie – kostýmy a masky. Závěrem vstupního kurzu proběhla generální zkouška v ulicích města Brna. Studenti oboru Divadlo a výchova připravili pro projekt pod vedením studentky režie Alexandry Bolfové unikátní doprovodný projekt, jehož součástí byly drobné performance, promítání a jiné happeningy. V sobotu 7. října 2017 pak proběhla realizace nazkoušených výstupů v centru města Brna. Od 15 hodin byla událost zahájena u budovy Moravského zemského muzea – Památníku Leoše Janáčka, průvodem pak pokračovali studenti a diváci do parku

na Moravské náměstí, kde proběhl taneční a cirkusový balet inspirovaný fenoménem „chaine reaction“ na hudbu Leoše Janáčka (režie P. Nadaud). Posléze se průvod přesunul před budovu Moravského zemského muzea s výstupem vizualizace moravské lidové poezie zhudebněné Leošem Janáčkem (režie A. Kratochvílová), poté před Hudební fakultou JAMU v režii Natálie Gregorové zazněly árie postav z oper Leoše Janáčka a finální pátý výstup proběhl na staveništi Janáčkova kulturního centra – představení vycházející z cirkusového vystoupení (režie B. Rychlík).

Setkání studentů, absolventů a pedagogů Divadelní fakulty JAMU: oslavy sedmdesátin JAMU vyvrcholily pro DIFA společným setkáním akademické sféry s absolventy a hosty. Programem setkání byla vystoupení studentů DIFA v podání IV. ročníku Ateliéru muzikálového herectví Stanislava Slováka, koncert kapely OKno, jehož členy byli čerství absolventi Ateliéru činoherního herectví Niky Brettschneiderové a dále cimbálová muzika s volným programem. Návštěvnost akce dosáhla počtu přibližně 750 osob.

12. INTERNACIONALIZACE

Body 12 a) – 12 d): podrobnosti viz tabulková příloha (tab. č. 12.1, 12.2 a 12.3).

Oblast internacionalizace je postupně rozvíjena dle strategického rámce přijatého v roce 2015, který je s realizací plánovacího cyklu vždy revidován (návaznost na Institucionální program JAMU 2016–2018, Dlouhodobý záměr a jeho aktualizace. Rámec má tři hlavní prioritní oblasti: Internacionalizaci vzdělávací činnosti, internacionalizaci výzkumné činnosti a internacionalizaci umělecké činnosti.

V roce 2017 realizovala v rámci uvedených prioritních oblastí DIFA JAMU následující kroky:

1. Internacionalizace vzdělávací činnosti

Prvním strategickým cílem této priority je **výuka odborných předmětů v cizím jazyce** jak pro české, tak zahraniční studenty. Tento byl v roce 2017 naplňován navýšením počtu předmětů jednotlivých oborů/ateliérů v angličtině, které doplňují základní studijní program *Bridging East and West* pro výuku zahraničních studentů v rámci mobility Erasmus+ či jiných programů.

Byla zahájena realizace projektu *Zvýšení kvality vzdělávání na JAMU* (CZ.02.2.69/0.0/0.0/16_015/0002245). Jeho cílem je rozšíření kompetencí studentů zvýšením počtu předmětů vyučovaných v cizím jazyce.

Nedaří se zatím realizovat strategický cíl zřízení systémové pozice hostujícího zahraničního pedagoga. Současná reforma oborů na nově vznikající studijní programy obsahuje akcentaci takové potřeby.

Nesystémově se tato situace daří řešit díky *CRP Internacionalizace*, který byl v roce 2017 realizován. Díky projektu na DIFA JAMU působili přední zahraniční umělci a pedagogové, které by bylo za jiných okolností běžným způsobem získat. Realizovali přednášky a workshopy:

- ✓ přednášky a workshopy Odin Teatret vedené Julií Varley a Eugeniem Barbou, Dánsko – zaměřeno na studenty režie, dramaturgie a herectví
- ✓ workshopy vedené Jean-Jacquesem Ezrati – zaměřeno na studenty lighting designu, jevištní technologie a scénografie
- ✓ přednášky Jana Klaty, významného polského divadelního režiséra – zaměřeno na studenty všech oborů

- ✓ přednášky a workshopy Frédérica Potyho a Ézéquiela García-Romeu z Theatre de la Massue, Francie – zaměřeno na studenty dramaturgie, rozhlasové a televizní dramaturgie a scenáristiky a scénografie.

Dílčím způsobem je výuka odborných předmětů v cizím jazyce také realizována formou projektu FRVUČ.

Druhým strategickým cílem priority je **internacionalizace doktorského studia**. Smyslem této priority je připravit prostředí fakulty pro přijímání zahraničních doktorandů a využívání jejich práce pro pracoviště školy (s předchozí akademickou a zároveň praktickou zkušeností). V roce 2017 proběhly dílčí aktivity k zajištění tohoto strategického cíle. Jednak se podařilo kvalitativně rozvinout a úspěšně realizovat Mezinárodní konferenci doktorských studií. Dále byl připraven a podán centralizovaný rozvojový projekt ve spolupráci s dalšími partnerskými vysokými uměleckými školami, jehož cílem je posílení konkurenceschopnosti a kvality doktorských studijních programů uměleckých vysokých škol v národním i mezinárodním kontextu. Třetí aktivitou směřující ke strategickému cíli bylo personální řešení vědeckého pracoviště fakulty.

Konkrétní výsledky internacionalizace doktorského studia, které se týkají i podrobných aktivit realizovaných v rámci projektů specifického výzkumu, jsou popsány v kapitole 11.1.

Třetím strategickým cílem je oblast mezinárodních mobility, tzn. systematické využívání programu Erasmus+, jeho rozvoj a rozšiřování dalších možností mobility.

V tabulkové části výkonových parametrů mobility realizovaných v rámci programu Erasmus + je patrné, že DIFA JAMU zatím nedosahuje svého strategického cíle, který kvantifikovala jako minimálně 100 realizovaných studentoměsíců a 7 realizovaných výjezdů pedagogů za akademický rok. V roce 2017 jsme se zaměřili na příčinu tohoto jevu. Upravili jsme a dále budeme upravovat portfolio partnerských škol, upravili jsme proces propagace mobility mezi studenty a pedagogy, upravili jsme proces přihlašování (byl přidán podzimní termín).

Zároveň došlo k zahájení vzniku nových předmětů v cizích jazycích, což souvisí s připraveností fakulty zahraniční studenty také přijímat – viz první strategický cíl priority č. 1.

2. Internacionalizace výzkumné činnosti

Jak je patrné z kapitoly 11.1. této výroční zprávy, byly v roce 2017 realizovány aktivity související se strategickým cílem účasti na mezinárodních vědeckých konferencích a zapojování odborníků ze zahraničí. V uvedené kapitole jsou také podrobné informace k realizované Mezinárodní konferenci doktorských studií. Pedagogové a odborní pracovníci se v roce 2017 mimo jiné zúčastnili:

- ✓ Czech & Slovak Scenography for Shakespeare Symposium, Columbus Museum of Art, Ohio, USA (doc. Mgr. Jana Preková)
- ✓ Prolight & Sound ve Frankfurtu nad Mohanem (Jakub Mareš, MgA. Vladimír Burian);
- ✓ SAR konference v Helsinkách (doc. MgA. Marek Hlavica, Ph.D.)
- ✓ Konference ECF v Miláně (MgA. Daniela Zarodňanská)
- ✓ E:UTSA konference v Římě (doc. MgA. Marek Hlavica, Ph.D.)
- ✓ World Stage Design v Taipei (doc. MgA. Marie Jirásková, Ph.D., doc. Mgr. Jana Preková)

- ✓ ENCATC kongres v Bruselu (Mgr. et Mgr. Adéla Dědová, doc. MgA. Blanka Chládková)
- ✓ IFTR konference v Sao Paulu (MgA. Lucia Repašská, Ph.D., Mgr. et Mgr. Radka Kunderová, Ph.D.)
- ✓ Konference k projektu Passage 23°E v Berlíně (Mgr. et Mgr. Radka Kunderová, Ph.D., Mgr. Klára Škrobánková)

3. Internacionalizace umělecké činnosti

Prvním strategickým cílem je udržet prestižní mezinárodní aktivity fakulty, konkrétně Mezinárodní festival divadelních škol SETKÁNÍ/ENCOUNTER. Konkrétní činnosti a výstupy spojené s tímto festivalem jsou popsány v kapitole 11.2. Umělecká a tvůrčí činnost.

Druhý strategický cíl je zaměřen na rozvoj portfolia účasti studentů a pedagogů na mezinárodních prestižních projektech, festivalech a událostech. Mezi ně mj. v roce 2017 patřily:

- ✓ Zasedání E:UTSA v Budapešti (doc. MgA. Marek Hlavica, Ph.D.)
- ✓ Setkání k mezinárodnímu projektu PASSAGE 23°E v Berlíně (Mgr. Anna Lahodová)
- ✓ Zahraniční festival Zázračný oriešok v Piešťanech (Dagmar Klementová)
- ✓ Festival Theatre Forum ve Vilniusu (doc. Oxana Smilková)
- ✓ Sibiu Theatre Festival (doc. Oxana Smilková)
- ✓ Salzig on Stage v Salzburgu (Janika Adámek Kolářová BA, Jaromír Ryšavý, Jan Škubal, Tomáš Kocmich)
- ✓ Zahraniční festival ve Fezu v Maroku (prof. Mgr. Zoja Mikotová)
- ✓ International Children's Literary Festival v Aarhusu (MgA. Miroslav Jindra)

Studenti se svými tvůrčími projekty zúčastnili:

- Mezinárodní festival ClassFest v Kišiněvě
- Mezinárodní festival Akademický Prešov
- E:UTSA Turboworkshop v Paříži
- Theatre Forum v Litvě
- Salzig on Stage v Salzburgu
- ENCATC Congress v Bruselu

13. ZAJIŠŤOVÁNÍ KVALITY HODNOCENÍ

13 a)

CHARAKTERISTIKA VNITŘNÍHO HODNOCENÍ KVALITY VZDĚLÁVÁNÍ

Vzhledem ke specifickým vysoké umělecké školy a zkušenostem, které Divadelní fakulta JAMU má s hodnocením kvality, byla vytvořena vlastní metodika hodnocení kvality vzdělávacího procesu na základě metodiky EFQM získané v rámci projektu SCART, která je následně zpřesňována dle dílčích závěrů zjištěných v rámci společného projektu CRP "kvalita" řešitelů JAMU Brno a AMU Praha.

Na výstupy z roku 2015 (*Modelový systém akreditačních standardů vzdělávání pro oblast umění, konkrétně pro tematický okruh Dramatická umění*) a výstupy z roku 2016 (*Vytvoření*

vnitřní hodnotící zprávy 2011–2015) v roce 2017 navázalo vytvoření vnitřní hodnotící zprávy za rok 2017 v koordinaci prof. S. Mackové. Bylo třeba znovu vypořádat zpřesňující se podmínky vnitřní hodnotící zprávy na základě metodik Národního akreditačního úřadu (NAU) a zároveň na základě nově vznikajících vnitřních předpisů JAMU a fakulty samotné, které byly v roce 2017 dokončeny:

- ✓ Disciplinární řád DIFA
- ✓ Jednací řád Umělecké rady DIFA
- ✓ Jednací řád Akademického senátu DIFA
- ✓ Volební řád Akademického senátu DIFA
- ✓ Statut DIFA

Divadelní fakulta uznává tvůrčí výstupy z výuky jako kritérium pro hodnocení kvality vzdělávacího procesu s významnou výpovědní hodnotou a používá je jako jeden z klíčových nástrojů při hodnocení kvality. Proto dále pokračoval zavedený systém veřejných hodnocení absolventských projektů ve Studiu Marta a v Divadle na Orli.

V roce 2017 byla realizována a ukončena testovací fáze modulu *Evidence uměleckých děl v IS*, který byl upraven pro další užívání. Jak z názvu vyplývá, jeho smyslem je evidence projektů a jejich hodnocení.

Řadu opatření směrem k posilování kvality přinesla reforma studijních programů na DIFA. V roce 2017 byly připravovány k akreditaci tři nově koncipované magisterské studijní programy v úhrnu s pěti specializacemi. Na této přípravě byla pojmenována řada principů pro další řízení kvality, např. podmínky pro vytvoření absolventského výkonu apod.

13 b)

VNĚJŠÍ HODNOCENÍ KVALITY

Vzhledem k legislativním změnám, a to zejména v provozu vysokých škol, stejně jako v obsahu a změně struktury (obor versus program), bylo v roce 2017 třeba zaměřit se interně na redesign celkového systému. Nicméně cílem v roce 2017 zahájeného celoškolského projektu *Zvýšení kvality vzdělávání na JAMU (CZ.02.2.69/0.0/0.0/16_015/0002245)* je také dobudování systému řízení kvality na JAMU.

13 c)

FINANČNÍ KONTROLA

Bez údajů DIFA.

13 d)

DIFA JAMU nezískala v roce 2017 žádný certifikát kvality.

13 e)

BENCHMARKING S OBDOBNĚ ZAMĚŘENÝMI VYSOKÝMI ŠKOLAMI V ČR, PŘÍP. V ZAHRANIČÍ

Srovnání probíhá na základě spolupráce v mezinárodních sítích ELIA, ENCATC a E: UTSA, tzn. na základě výstupů práce těchto institucí směřujících k porovnávání

uměleckého vysokého školství. Příležitostí k mezinárodnímu srovnávání je Mezinárodní festival divadelních škol SETKÁNÍ/ENCOUNTER. Jeho smysl není pouze v přehlídce představení – výstupů ze studia, ale také v diskusích, seminářích atp. nad studijními programy a organizací studia škol zúčastněných na festivalu.

Zásadním benchmarkingovým nástrojem je propojenost s obdobně zaměřenými školami prostřednictvím členství v uměleckých radách.

V neposlední řadě za konkrétní nástroj benchmarkingu považujeme Registr uměleckých výstupů a jeho způsob certifikace.

13 f)

DIFA JAMU nemá žádná střediska a působišť mimo svoje hlavní sídlo.

14. NÁRODNÍ A MEZINÁRODNÍ EXCELENCE JAMU

14 a)

ČLENSTVÍ JAMU V MEZINÁRODNÍCH ASOCIACÍCH

Pro DIFA JAMU jsou rozhodující čtyři mezinárodní asociace, které poskytují možnou taktiku pro naplňování nejen strategických cílů v oblasti internacionalizace, ale také řadu argumentů pro všechny oblasti hlavních činností DIFA JAMU:

ELIA – European League of Institutes of the Arts. Jedná se o hlavní nezávislou síť/asociaci pro oblast vysokoškolského uměleckého vzdělávání. Zapojuje 300 členů v 47 zemích. Její dopad reprezentuje 300 000 studentů svých členských škol. Posláním ELIA je podpora dialogu, mobility, výzkumu a sdílení dobré praxe mezi vedením, pedagogy, umělci a administrátory svých členských škol.

E:UTSA - Europe: Union of Theatre Schools and Academies – mezinárodní organizace sdružující 14 předních evropských divadelních škol (např. Mnichov, Řím, Petrohrad, Madrid, Paříž, Malmö, Varšava, Budapešť), jejímž cílem je zprostředkovat vzájemnou spolupráci členských škol a zejména jejich studentů, a to prostřednictvím vzájemně nabízených workshopů a divadelní projektů. E:UTSA také slouží jako fórum pro výměnu pedagogických a uměleckých zkušeností a podporuje zájmy divadelního vzdělávání v evropském kontextu.

SAR - Society for Artistic Research – nezisková mezinárodní organizace zkoumající, iniciující a podporující umělecký výzkum (artistic research) jako specifickou aktivitu přinášející nové poznatky a umělecká díla. SAR je v současnosti nejdůležitější organizací věnující se uměleckému výzkumu a jeho poznávání i propagaci. Mezi aktivity SAR patří každoroční mezinárodní konference, publikování odborného periodika Journal for Artistic Research a budování databáze projektů uměleckého výzkumu - Research Catalogue.

ENCATC je síť zaměřenou na vzdělávání a výzkum v oblasti kulturního managementu a politiky. Slučuje více než 100 členů – vysokoškolských pracovišť ze 40 zemí. ENCATC reprezentuje, obhajuje a propaguje vzdělávání v oblasti kulturního managementu a kulturní politiky na Evropské a celosvětové úrovni. DIFA JAMU je jedním ze zakládajících členů sítě.

14 b)

ČLENSTVÍ JAMU V PROFESNÍCH ASOCIACÍCH

Organizace	Stát	Status
ELIA (European League of Institutes of the Arts)	Nizozemí	člen
ENCATC (European Network of Cultural Administration Training Centres)	Belgie	člen
E:UTSA (Europe: Union of Theatre Schools and Academies)	Itálie	člen

* pozn.: Status – postavení VVŠ v organizaci, např. člen, předseda, místopředseda apod.

Kromě členství DIFA JAMU ve výše uvedených organizacích jsou jednotliví akademičtí pracovníci členy řady dalších institucí a organizací např. Česká filmová a televizní akademie, Divadelní revue, Dramaterapeutická společnost ČR, NIPOS ARTAMA Praha, Obec překladatelů, Obec spisovatelů aj. Konkrétní členství pedagogů DIFA JAMU jsou uvedena dále.

Individuální členství zaměstnanců DIFA JAMU:

AKP ČR – PhDr. Jarmila Turbová

Amatérská scéna – MgA. Kamila Konývková Kostřicová

Asociace univerzit třetího věku ČR – doc. MgA. Zbyněk Srba, Ph.D.

ASSITEJ – prof. Mgr. Zoja Mikotová, doc. Mgr. Marie Jirásková, Ph.D.

Buranteatr – doc. MgA. Lukáš Rieger, Ph.D. (člen Umělecké rady)

Česká filmová a televizní akademie – prof. Mgr. Jan Gogola

Česká společnost pro religionistiku – MgA. Jan Motal, Ph.D.

Česká organizace scénografů, divadelních architektů a techniků – doc. Mgr. Jana Preková, MgA. Vladimír Burian

Československá vzdělávací nadace Jana Husa – prof. Mgr. Petr Oslzlý (člen Mezinárodního sboru patronů)

Česká komora tlumočnicků znakového jazyka – Mgr. Daniela Tesaříková

Divadelní ústav Ruské federace – doc. Oxana Smilková

Dramaterapeutická společnost ČR – prof. Mgr. Zoja Mikotová

Dozorčí rada CED – MgA. Michal Zetel, Ph.D. (místopředseda)

ENCATC – zástupce DIFA JAMU – doc. MgA. Blanka Chládková (členka správní rady)

Europe: Union of Theatre Schools and Academies (E:UTSA) – zástupce DIFA JAMU – doc. MgA. Marek Hlavica, Ph.D.

The European Society for Aesthetics – MgA. Jan Motal, Ph.D.

Filmový a televizní svaz Praha – prof. Mgr. Jan Gogola

Grantová agentura České republiky (GA ČR) – doc. MgA. Marek Hlavica, Ph.D.

– člen hodnotícího panelu

Informal European Theatre Meeting (IETM) – prof. Mgr. Petr Oslzlý

Journal of Cultural Management and Policy – doc. MgA. Blanka Chládková (člen ediční rady)

KUFR, z. s. – MgA. Adéla Kratochvílová, Ph.D.

Magistrát města Brna, členka hodnotící komise (Významné projekty), předsedkyně hodnotící komise (Tanec) – doc. Mgr. Hana Halberstadt

Magistrát města Brna, členka hodnotící komise (*Literatura*) – doc. PhDr. Alena Blažejovská
 Magistrát města Zlína, Komise pro kreativní průmysly – MgA. Zdeňka Kujová
 Národní akreditační ústav (NAÚ) – doc. PhDr. Veronika Broulíková, prof. PhDr. Václav
 Cejpek, doc. MgA. Marek Hlavica, Ph.D., MgA. Jonáš Konývka, prof. PhDr. Silva
 Macková, prof. PhDr. Miroslav Plešák, doc. MgA. Zbyněk Srba, Ph.D. (hodnotitel/ka)
 Komise pro udělování Ceny Ministerstva kultury v oblasti divadla (*předseda*)
 – doc. MgA. Zbyněk Srba, Ph.D.
 MŠMT ČR – JUDr. Lenka Valová (členka rady programu)
 Nadace Leoše Janáčka – Mgr. Martin Prokeš – (člen správní rady)
 NAKI (Ministerstvo kultury ČR) – prof. PhDr. Miroslav Plešák (oponent projektů)
 Odborná porota NIPOS pro amatérské a činoherní divadlo – MgA. Jonáš Konývka
 Theatralia – prof. PhDr. Miroslav Plešák (člen redakční rady)
 Teatrologická společnost – prof. PhDr. Miroslav Plešák, prof. PhDr. Václav
 Cejpek, doc. MgA. David Drozd, Ph.D.
 Komise pro udělování Cen Františka Filipovského za dabing – doc. Mgr. Sylva Talpová
 OISTAT – doc. Mgr. Marie Jirásková, Ph.D., doc. Mgr. Jana Preková
 Rada ministra kultury pro výzkum – doc. MgA. Blanka Chládková
 Rada vysokých škol – JUDr. Lenka Valová (členka předsednictva), doc. MgA. Blanka
 Chládková, doc. Mgr. Petr Francán, MgA. Jonáš Konývka
 Registr uměleckých výstupů RUV – Garant segmentu Scénická umění – doc. MgA. Blanka
 Chládková
 Registr uměleckých výstupů (RUV) – doc. MgA. Marek Hlavica, Ph.D., prof. PhDr. Miroslav
 Plešák (členové Rady segmentu)
 Sdružení pro rozhlasovou tvorbu (SRT) – doc. PhDr. Alena Blažejovská
 Sdružení pro tvořivou dramaturgii – prof. PhDr. Silva Macková
 Sdružení Q – prof. Mgr. František Derfler, prof. PhDr. Josef Kovalčuk, prof. Mgr. Petr
 Oslzlý, prof. PhDr. Miroslav Plešák
 Society for Artistic Research (SAR) – zástupce DIFA JAMU – doc. MgA. Marek
 Hlavica, Ph.D.
 Technologická agentura ČR (TA ČR) – doc. MgA. Marek Hlavica, Ph.D. (hodnotitel projektů)
 Televizní studia – doc. MgA. Marek Hlavica, Ph.D. (člen redakční rady)
 Umělecká rada AMU – prof. PhDr. Václav Cejpek
 Umělecká rada Divadelní fakulty AMU, Praha – doc. MgA. Zbyněk Srba, Ph.D.,
 prof. PhDr. Josef Kovalčuk, prof. Mgr. Ján Zavarský, doc. Mgr. Petr Francán
 Umělecká a vědecká rada Akademie umění Banská Bystrica – prof. Mgr. Jan Gogola
 Vědecká a umělecká rada VŠMU, Divadelní fakulta, Bratislava – doc. MgA. Zbyněk
 Srba, Ph.D.
 Vědecká a umělecká rada VŠMU, Filmová a televizní fakulta, Bratislava – prof. Mgr. Jan
 Gogola
 Vědecká rada Institutu umění – Divadelního ústavu – doc. MgA. Blanka Chládková
 Vědecká rada Moravského zemského muzea v Brně – doc. MgA. Zbyněk Srba, Ph.D.

14 c)

NÁRODNÍ A MEZINÁRODNÍ OCENĚNÍ JAMU

V roce 2017 byla Cenou města Brna v oblasti žurnalistiky a publicistiky poctěna doc. PhDr. Alena Blažejovská. V oblasti dramatického umění byla Cenou města Brna oceněna také prof. Mgr. Zoja Mikotová.

V roce 2017 získali studenti DIFA JAMU ocenění na Festivalu divadelních škol v Litvě ve Vilniusu. Festival se konal v květnu 2017 a získali jsme ocenění v kategoriích nejlepší

inscenace a nejlepší herecký výkon – mužský a ženský, nejlepší herecký výkon ve vedlejší roli.

Studenti doktorského studijního programu získali v roce 2017 následující ocenění:

Otto Kauppinen – III. místo Ceny Evalda Schorma za rok 2016 za překlad hry Marie Kili *To je ale nemilé*;

Tereza Reková – vítězka 2nd Edition of Star Do International Film Festival – Best Student Documentary Film *Na Pomezí ticha a tmy (Between Silence and Darkness)*; první místo na Prix Bohemia Radio v kategorii „Dokument“ *Matěj*;

Rebeka Uličná – cena Best Sound Design za film *Hráz (48 Hour Film Project)*.

14 d)

HODNOCENÍ JAMU PROVEDENÉ TÝMEM MEZINÁRODNÍCH EXPERTŮ

se neuskutečnilo.

15. ROZVOJ DIFA JAMU

15 a)

Zapojení vysoké školy do Centralizovaných rozvojových projektů MŠMT v roce 2017 (pouze veřejné vysoké školy)*			
Janáčkova akademie múzických umění v Brně	Počet přijatých projektů*	Poskytnuté finanční prostředky v tis. Kč**	
		Kapitálové	Běžné
	3	0	1126
	0	0	0
	0	0	0
CELKEM	3	0	1126

DIFA JAMU využila k uskutečnění celkem tří centralizovaných rozvojových projektů dotaci ve výši 1.126 tis. Kč, z toho 1.126 tis. Kč neinvestičních prostředků a žádné investiční.

DIFA JAMU využila k uskutečnění celkem čtyř centralizovaných rozvojových projektů dotaci ve výši 1.332,5 tis. Kč, z toho 1.332,5 tis. Kč neinvestičních prostředků a žádné investiční.

Neinvestiční projekty

- *Podpora excelence, tvůrčí konkurence a rozvoj mechanismů vzájemného srovnávání v oborech múzických umění* – cílem projektu bylo pokračovat a rozšiřovat spolupráci

mezi dvěma uměleckými školami (AMU a JAMU), zejména na společných projektech studentů (především festivaly SETKÁNÍ/ENCOUNTER a Zlomvaz), ale i pedagogů formou společných projektů. Podpořena byla také spolupráce s profesní festivalovou scénou v ČR i v zahraničí.

- *Lokální a globální: Podpora spolupráce uměleckých VŠ v oblasti internacionalizace* – účelem projektu je podpora navázání a budování intenzivní spolupráce se zahraničními vyučujícími a příprava vnitřního akademického i administrativního prostředí VŠ na jejich integraci pro krátkodobé i dlouhodobé působení na VŠ.
- *Promítnutí novely VŠ zákona a jejich prováděcích předpisů do oblasti řízení kvality a školní legislativy zúčastněných škol* – cílem projektu je spolupráce JAMU a AMU v oblasti budování základu systému kvality v prostředí vysoké umělecké školy.

15 b)

INSTITUCIONÁLNÍ ROZVOJOVÝ PLÁN VŠ

Podrobnosti viz tabulková příloha (tab. č. 12.3).

15 c)

Reprodukce majetku DIFA JAMU

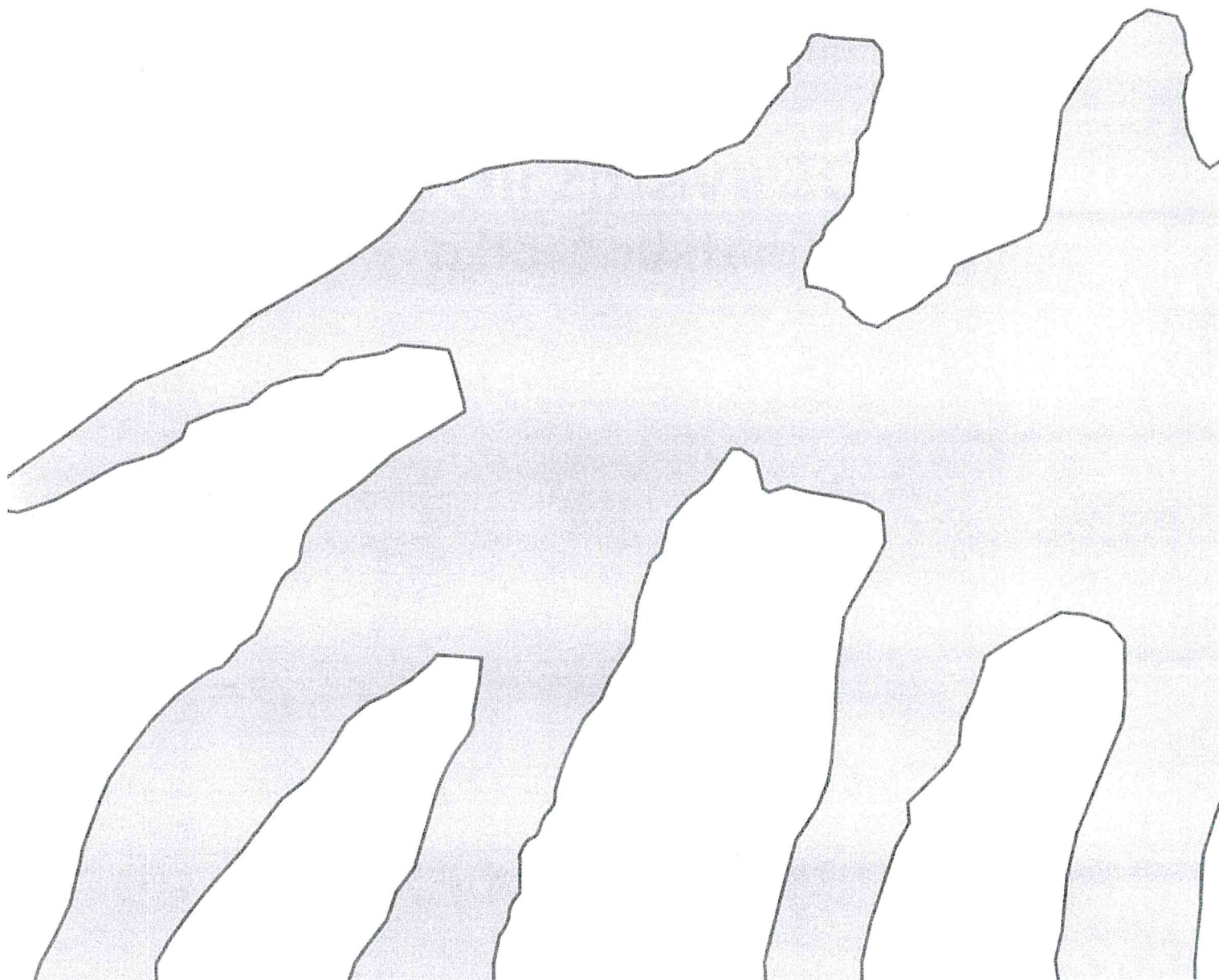
Rozvoj a zkvalitňování materiální, technické a informační infrastruktury DIFA JAMU vychází z naplňování cílů Strategického plánu vzdělávací, umělecké, vědecké, výzkumné, vývojové a inovační a další tvůrčí činnosti na období 2016–2020. Oblast pořízení, reprodukce a oprav majetku byla v roce 2017 financována:

- z prostředků státního rozpočtu v rámci schváleného subtitulu č. 133 21I „Rozvoj a obnova materiálně technické základny Janáčkovy akademie múzických umění v Brně“
- z Operačního programu VVV
- z Institucionálního rozvojového plánu včetně realizace FRVUČ
- z Centrálních rozvojových projektů
- z vlastních investičních zdrojů, jimž je Fond reprodukce majetku JAMU
- z provozních prostředků školy

Janáčkova akademie múzických umění v Brně

Výroční zpráva 2017

o hospodaření



Výroční zpráva o hospodaření za rok 2017

Část neinvestiční

Rozbor hospodářského výsledku

Výsledek hospodaření v hlavní činnosti (ukazatel fixní a výkon. části => zdroj 1100) v tis. Kč:

Náklady celkem	53.540
z toho	
osobní náklady	46.603
odpisy	482
Výnosy celkem	53.540
Hospodářský výsledek	0

Komentář:

Výnosy jsou tvořeny základním provozním příspěvkem MŠMT na realizaci studijních programů *Dramatická umění* ve výši 53.540 tis. Kč.

Výsledek hospodaření ve všech činnostech v tis. Kč:

Náklady celkem	72.256
z toho	
osobní náklady	53.037
odpisy (vč. majetku z dotací)	3.385
Výnosy celkem	72.564
Hospodářský výsledek	+ 308

Komentář:

Celkově kladný hospodářský výsledek je tvořen výsledky těchto činností:

1. Ostatní hlavní činnost

- tržby z prodeje - výuka (vstupné DS Marta, vstupné Divadlo na Orlí, Letní škola herectví, Letní škola muzikálu, Divadelní seminář, Univerzita třetího věku);
- tržby z poplatků za přijímací řízení.

2. Doplňková činnost

- výnosy z neveřejného ubytování v budově DF;
- výnosy z pronájmu nebytových prostor.

	v tis. Kč
<i>A.</i> <u>Analýza příjmů</u>	
I. Provozní příspěvek a dotace celkem:	67.217
v tom:	
<u>Neinvestiční příspěvky MŠMT celkem</u>	<u>58.848</u>
v tom:	
• základní příspěvek (fixní a výkonnová část)	53.540
• příspěvek na stipendia DSP (ukazatel C)	1.643
• mobility/cestovné (ukazatel D)	618
• příspěvek na FVP (ukazatel F)	685
• příspěvek na IRP (ukazatel I)	2.362
<u>Neinvestiční dotace MŠMT celkem</u>	<u>6.661</u>
V tom:	
• dotace na CRP (ukazatel I)	1.126
• dotace mobility/cestovné (ukazatel D)	80
• dotace na VaV - specifický výzkum	816
• dotace na VaV - institucionální podpora VaV	2.481
• OP VVV	2.158
<u>Neinvestiční dotace ostatní celkem</u>	<u>1.708</u>
V tom:	
a) dotace z územně správních celků	
• Statutární město Brno	160
• Jihomoravský kraj	695
• MK ČR a Státní fond kultury	107
b) dotace grantové agentury	
• Dotace na VaV - GA ČR	457
c) dotace ze zahraničí	
• Mezinárodní višegrádský fond	289
II. Tržby za vlastní výkony a za zboží celkem	979
III. Ostatní výnosy celkem	4.190
V tom:	
• zúčtování fondů, úroky	349
• jiné ostatní výnosy (zúčtování odpisů DHM z dotace, přijímací řízení, reklama, partnerství v EU fondech)	3.837
• kurzové zisky	4
IV. Tržby z prodeje majetku	0
V. Přijaté příspěvky	69
V tom:	
• Dilia	15
• Česko-německý fond budoucnosti	54
VI. Doplnková činnost	109
<u>Výnosy celkem</u>	<u>72.564</u>

Komentář:

Dotace z rozpočtu Statutárního města Brna, Jihomoravského kraje, MK ČR a Státního fondu kultury.

V roce 2017 získala fakulta dotace na realizaci projektu Mezinárodního festivalu divadelních škol SETKÁNÍ/ENCOUNTER 2017.

Příspěvek od DILIA divadelní, literární, audiovizuální agentury.

V roce 2017 získala fakulta příspěvek na realizaci inscenačního projektu Salon původní tvorby.

Příspěvek od Česko-německého fondu budoucnosti.

V roce 2017 získala fakulta příspěvek na realizaci mezinárodního projektu Divadlo v nové Evropě.

Dotace ze zahraničí

V roce 2017 získala fakulta dotaci od Mezinárodní višegrádského fondu (IVF) na realizaci projektu Mezinárodního festivalu divadelních škol SETKÁNÍ/ENCOUNTER 2017.

Ostatní hlavní činnost zahrnovala příjmy z následujících aktivit:

Tržby ze vstupného na představení ve Studiu Marta, Divadle na Orli, tržby z přijímacích řízení, tržby z pořádání kurzů CŽV (Letní škola herectví, Letní škola muzikálu, Divadelní seminář, Univerzita třetího věku) a tržby z Mezinárodního festivalu divadelních škol S/E.

B. Analýza výdajů

v tis. Kč

I. hlavní činnost:

➤ spotřebované nákupy celkem	4.155
➤ služby celkem	7.508
➤ osobní náklady celkem	53.036
➤ daně a poplatky celkem	5
➤ ostatní náklady celkem	4.076
➤ odpisy včetně odpisů z dotace	3.385

II. doplňková činnost

91

Náklady celkem

72.256

Rekapitulace finančního vypořádání se státním rozpočtem

Základní dotace a příspěvky

Ukazatel fixní a výkonnová část

53.540 tis. Kč

Příspěvek byl využit na realizaci akreditovaných studijních programů „Dramatická umění“ v souladu s pravidly pro jeho užití a v souladu s vnitřními předpisy JAMU a DF JAMU.

O realizaci studijního programu za finanční rok 2017 (letní semestr akademického roku 16/17 a zimní semestr 17/18) vypovídá Výroční zpráva o činnosti DF JAMU za rok 2017.



1.643 tis. Kč

Ukazatel C

Příspěvek byl použit na úhradu stipendií studentů doktorského studijního programu *dramatická umění* v souladu se stipendijním řádem, tj. formou doktorského stipendia a formou mimořádného stipendia.

Ukazatel D

698 tis. Kč

Příspěvek MŠMT ve výši 457tis. Kč (zdroj 1150) byl využit v souvislosti s podporou studentů při prezentaci fakulty v zahraničí a na podporu přijíždějících zahraničních pedagogů.

Příspěvek MŠMT ve výši 161 tis. Kč (zdroj 1102) byl využit v souvislosti se studijním pobytem zahraniční studentky na DF JAMU (Makedonie).

Dotace MŠMT ve výši 80 tis. Kč (zdroj 1106) byl využit v souvislosti se studijním pobytem zahraniční studentky na DF JAMU (Slovensko).

Ukazatel F

685 tis. Kč

Příspěvek fondu vzdělávací politiky byl určen na pokrytí nákladů:

- a) v souvislosti s výukou studentů se specifickými studijními potřebami (především v ateliéru Výchovné dramatiky Neslyšících) 583 tis. Kč
- b) Univerzita třetího věku (U3V) 102 tis. Kč

Ukazatel I

3.488 tis. Kč

a) dotace ve výši 1.126 tis. Kč byla určena na uskutečnění rozvojových projektů:

- *Podpora excelence, tvůrčí konkurence a rozvoj mechanismů vzájemného srovnávání v oborech múzických umění*, který byl zaměřen na realizaci festivalů AMU a JAMU;
- *Koordinace zavádění systému řízení kvality a zahájení procesu tvorby standardů pro oblast vzdělávání Umění*;
- *Příprava adaptace VŠ na potřeby kulturních a kreativních průmyslů*;
- *Podpora spolupráce uměleckých VŠ v oblasti internacionalizace*

b) příspěvek ve výši 2.362 tis. Kč byl určen na uskutečnění institucionálního plánu (IP).

Přidělené finanční dotace i příspěvek byly vyčerpány v souladu se zadáním všech výše uvedených projektů.

Dotace na vědu a výzkum - specifický výzkum

816 tis. Kč

Dotace byla realizována v souladu s pravidly MŠMT a na základě směrnice rektora „o zásadách studentské grantové soutěže“ a na základě „Směrnice děkana DF JAMU k realizaci studentské grantové soutěže pro rok 2017“ ze dne 30. listopadu 2016.

Přehled o využití dotace - dotace byla použita na realizaci projektů, které uspěly v rámci studentské grantové soutěže (viz následující tabulka).

ŘEŠITEL	NÁZEV PROJEKTU	Schválená částka v Kč
Augustín, Juraj	Výskum vnútornej stavby predstavenia fyzického divadla, v divadelnom štúdiu Farma v jeskyni, prostredníctvom priamej účasti na skúšobnom procese ako asistent réžie.	50 000
Balaj, Ján	Dramaturgia európskych divadelných festivalov	50 000
Bednáriková Dagmar	Provoz kulturních center	40 000
Dvořáková Pytlíková, Dita	Camouflage - využití světelného designu v tanečním představení	40 000
Halberstadt, Hana	Tělo jako objekt/Objekt jako tělo. Výzkum možných vztahů mezi performerem a scénickými objekty.	50 000



Divadelní fakulta Janáčkovy akademie múzických umění v Brně

Hoffmanová, Radka	Postavenie filmu pre mládež na Berlinale a v Dánskom filmovom inštitúte	50 000
Kauppinen, Otto	Charakteristiky současného politického divadla ve srovnání s evropským kontextem	35 000
Kulichová, Radka	Alenka - inscenace s využitím uměleckého tlumočení do českého znakového jazyka	60 000
Kulichová, Radka	Umělecké tlumočení vybraných písní do českého znakového jazyka	30 000
Ondrušová, Jana	Stopy scenáristického posobenia Ladislava Grosmana v Izraeli	35 000
Reková, Tereza	Rozhlasový feature a jeho současné podoby	40 000
Slámková, Renata	Výstavnictví - žáci scénografa Josefa Svobody	40 000
Smreková, Mária	Multikultúrne prvky v súčasnom divadle vc. Súčasnú divadlo v multikultúrnom prostredí II.	60 000
Vaculčíaková, Alžbeta	Pohybová metóda Rudolfa Labana a možnosti jej využitia vo výuke hereckého pohybu	40 000
Vrbková, Jitka	Analýza herce s mentálnym handicapem v polskom profesionálnom divadle Teatr 21	17 000
Vrbková, Jitka	Hľadání divadelních prostředků při práci s dospívajícími herci s mentálnym handicapem	40 000
Zarodňanská, Daniela	Typologie a problémové oblasti mezinárodních projektů spolupráce z pohledu divadla repertoárového typu	37 000
	Komise, posudky	20 300
	Studentská konference	81 459
Celkem		815 759

Dotace na vědu a výzkum - institucionální podpora VaV

2.481 tis. Kč

Dotace byla realizována v souladu s pravidly MŠMT a na základě směrnice rektora JAMU „o podpoře výzkumné, vývojové a inovační činnosti“.

Přehled o využití dotace - dotace byla použita na institucionální podporu výzkumné a vývojové činnosti Divadelní fakulty JAMU a to takto:

- | | |
|------------------------------|---------------|
| a) přímé náklady | 2.321 tis. Kč |
| v tom: | |
| ➤ osobní náklady | 1.898 tis. Kč |
| ➤ ostatní náklady | 423 tis. Kč |
| b) nepřímé náklady (režijní) | 160 tis. Kč |

Dotace na vědu a výzkum - GA ČR

465 tis. Kč

projekt: „Dramatická tvorba ostravského studia Československé televize (1955-1991)“

řešitel: doc. MgA. Marek Hlavica, Ph.D.

Dotace ve výši 465 tis. Kč byla realizována v souladu s podanou a schválenou grantovou žádostí. Proběhl poslední rok řešení tříletého grantu, jehož záměrem je komplexně prozkoumat dramatickou tvorbu vzniklou v ostravském studiu Československé televize od jeho založení v roce 1955 až do vzniku nástupnické veřejnoprávní České televize v roce 1991. Projekt se zaměřuje na kritickou analýzu a interpretaci všech přibližně 700 dramatických pořadů (narativních filmů a seriálů) a zvláštní pozornost je věnována studiu jejich ideologických struktur, doslovných a podtextových obsahů, způsobů reprezentace reality a vytváření významů, stereotypů, konvencí a narativních modelů. V posledním roce řešení projektu byly dokončeny všechny výzkumné práce a především samotná výsledná monografie *Dramatická tvorba ostravského studia Československé televize (1955–1991)*, která vyšla na konci roku 2017. Projekt tak byl ukončen a všechny jeho cíle byly splněny.

Přehled o využití dotace:

- materiál 158 tis. Kč
- cestovné 2 tis. Kč
- osobní náklady 297 tis. Kč

Při realizaci projektu GA ČR v roce 2017 byla v položce cestovních nákladů vyčerpána také částka ve výši 6.359,⁰⁰ Kč převedená v roce 2016 do FÚUP a současně došlo (dle pravidel Grantové agentury ČR) k vypořádání finančních prostředků a do rozpočtu GA ČR byla vrácena nedočerpaná částka ve výši 8.115,²⁴ Kč (dne 18. ledna 2018).

Dotace na OP VVV

2.158 tis. Kč

V roce 2017 získala fakulta dotaci z MŠMT v rámci *Operačního programu Výzkum, vývoj a vzdělávání (OP VVV)*.

- projekt ESF: Zvýšení kvality vzdělávání na JAMU*
- projekt ERDF: Zkvalitnění infrastruktury studijního programu Dramatická umění na JAMU*

Dotace byla realizována v souladu s pravidly MŠMT a byla využita na pokrytí přímých a nepřímých/paušálních nákladů projektů.

Vyhodnocení opatření z roku 2017

Přijatá opatření na rok 2017 byla realizována následovně:

- ✓ realizace rekonstrukce ateliéru scénografie byla na základě konsensuální shody představitelů ateliéru odsunuta, aby mohla být opětovně přepracována projektová dokumentace dle zpřesňujících informací; finance ze zdrojů JAMU jsou na tuto akci vyčleněny a budou využity hned, jakmile bude projekt akceptován budoucími uživateli;
- ✓ i přes doposud nerealizované dispoziční změny v objektu Bayerova byla v roce 2017 vybudována plnohodnotná fotokomora v VII. NP kolejí Astorka (Novobranská 3) sloužící výuce studentů DF ve vazbě na dislokační změny, kterými tento objekt prošel na základě analýzy potřeb obou fakult a dalších součástí JAMU;
- ✓ i v průběhu roku 2017 byly realizovány investiční plány dle harmonogramu strategického plánu fakulty i jeho aktualizace pro rok 2017 (např. modernizace děkanské pracovny, změna ubytovacích buněk v budově Mozartova na kanceláře /ekonomicko-provozní oddělení, projektová kancelář/, inovace amortizovaných technologií, oprava vzduchotechniky ve Studiu Marta, atd.);
- ✓ proběhla pečlivá revize požadavků jednotlivých pracovišť DF směrem k technologickému rozvoji konkrétních ateliérů, kabinetů i laboratoří a byl aktualizován dokument *Plán reprodukce a rozvoje technologií DF JAMU pro období 2016 až 2021*, jehož podstatná část byla předložena jako součást projektové žádosti OP VVV (projekt ERDF). Přes předpoklad začátku realizace v dubnu 2017 došlo k časovému posunu a projekt vešel v aktivní řešení až v říjnu.

Přijatá opatření pro rok 2018:

Na rok 2018 byla přijata následující opatření:

- realizovat aktivity plánované v rámci jednotlivých monitorovacích období řešených projektů OP VVV (ve vazbě na technologie tak především ERDF) s důrazem na technologickou obměnu vybavení Studia Marta;
- odsunout realizaci rekonstrukce ateliéru scénografie v plném rozsahu na termín, kdy bude ukončena komplexní modernizace sousedního objektu (Nejvyšší soud ČR) a po zvážení všech důsledků dispozičních změn (např. světelná hygiena);
- v návaznosti na finanční možnosti a stanoveným prioritám bude zřejmě nutné opět odložit snahu o řešení přístupové ochrany objektů, stejně jako nákup nového vozidla pro potřeby DIFA i postupnou obnovu kamenických prvků v souvislosti s ochranou památkově chráněného objektu.

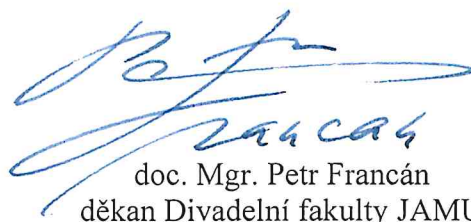
V Brně dne 7. března 2018

Vypracoval:



MgA. Ondřej Vodička
tajemník DF JAMU

Verifikoval:



doc. Mgr. Petr Francán
děkan Divadelní fakulty JAMU

Janáčkovy akademie múzických umění v Brně
Divadelní fakulta
Mozartova 1, 662 15 Brno
IČO: 62156462 DIČ: CZ62156462 ①

Výkaz zisků a ztrát dle činností

Profit centrum/skupina: 30 Fakulta divadelní JAMU
 Vykazované období : 1 - 12 / 2017
 Výkaz vytvořil: VITKOVA
 Datum : 27.02.2018

Položka	Hlavní činnost	Doplňková činnost	Celkem
I.Spotřebované nákupy celkem 1	4 155 335,51	11 457,83	4 166 793,34
1.Spotřeba materiálu 2	2 444 501,52	6 509,36	2 451 010,88
2.Spotřeba energie 3	1 710 833,99	4 948,47	1 715 782,46
3.Spotřeba ostatních neskl. dodávek 4			
4.Prodané zboží 5			
II.Služby celkem 6	7 507 848,46	78 379,00	7 586 227,46
5.Opravy a udržování 7	442 510,42		442 510,42
6.Cestovné 8	514 369,52		514 369,52
7.Náklady na reprezentaci 9	269 806,10	45 066,52	314 872,62
8.Ostatní služby 10	6 281 162,42	33 312,48	6 314 474,90
III.Osobní náklady celkem 11	53 036 145,57	1 004,98	53 037 150,55
9.Mzdové náklady 12	39 924 304,00	750,00	39 925 054,00
10.Zákonné sociální pojištění 13	13 111 841,57	254,98	13 112 096,55
11.Ostatní sociální pojištění 14			
12.Zákonné sociální náklady 15			
13.Ostatní sociální náklady 16			
IV.Daň a poplatky celkem 17	5 013,00		5 013,00
14.Daň silniční 18	5 013,00		5 013,00
15.Daň z nemovitosti 19			
16.Ostatní daň a poplatky 20			
V.Ostatní náklady celkem 21	4 075 998,40	0,48	4 075 998,88
17.Smluv. pokuty a úroky z prodlení 22	3 350,00		3 350,00
18.Ostatní pokuty a penále 23			
19.Odpis nedobytné pohledávky 24			
20.Úroky 25			
21.Kursová ztráty 26	10 775,52		10 775,52
22.Dary 27			
23.Manka a škody 28			
24.Jiné ostatní náklady 29	4 061 872,88	0,48	4 061 873,36
VI.Odpisy, prod. majetek, tvorba rezerv 30	3 385 103,00		3 385 103,00
25.Odpisy DNM a DHM 31	3 385 103,00		3 385 103,00
26.Zůstatková cena prod. DNM a DHM 32			
27.Prodané cenné papíry a vklady 33			
28.Prodaný materiál 34			
29.Tvorba rezerv 35			
30.Tvorba opravných položek 36			
VII.Poskytnuté příspěvky celkem 37			
31.Poskyt.přísp. zúč.mezi org.slož. 38			
32.Poskytnuté členské příspěvky 39			
VIII.Daň z příjmů celkem 40			
33.Dodatečné odvody daně z příjmů 41			
NÁKLADY CELKEM 42	72 165 443,94	90 842,29	72 256 286,23
I.Tržby za vlast.výk.a za zboží celk. 43	978 855,21	41 908,18	1 020 763,39
1.Tržby za vlastní výroby 44			
2.Tržby z prodeje služeb 45	978 855,21	41 908,18	1 020 763,39
3.Tržby z prodeje zboží 46			
II.Změny stavu vnitroorg.zásob celkem 47			
4.Změna stavu zásob nedokonč.výroby 48			
5.Změna stavu zásob polotovarů 49			
6.Změna stavu zásob výrobků 50			
7.Změna stavu zvířat 51			
III.Aktivace celkem 52			
8.Aktivace materiálu a zboží 53			
9.Aktivace vnitroorganizač. služeb 54			
10.Aktivace DNM 55			
11.Aktivace DHM 56			
IV.Ostatní výnosy celkem 57	4 190 256,77	67 378,62	4 257 635,39
12.Smluv. pokuty a úroky z prodlení 58			
13.Ostatní pokuty a penále 59			
14.Platby za odepsané pohledávky 60			
15.Úroky 61			
16.Kurové zisky 62	4 002,25		4 002,25
17.Zúčtování fondů 63	348 759,13		348 759,13
18.Jiné ostatní výnosy 64	3 837 495,39	67 378,62	3 904 874,01
V.Tržby z prodeje majetku, ... celkem 65			
19.Tržby z prodeje DNM a DHM 66			
20.Tržby z prod.cen.papírů a podílů 67			
21.Tržby z prodeje materiálu 68			
22.Výnosy z krátkod. fin. majetku 69			
23.Zúčtování rezerv 70			
24.Výnosy z dlouhod. fin. majetku 71			
25.Zúčtování opravných položek 72			
VI.Přijaté příspěvky celkem 73	69 000,00		69 000,00
26.Přij.přísp.zúč.mezi org.složkami 74	69 000,00		69 000,00
27.Přijaté příspěvky (dary) 75			
28.Přijaté členské příspěvky 76			
VII.Provozní dotace celkem 77	67 217 046,02		67 217 046,02
29.Provozní dotace 78	67 217 046,02		67 217 046,02
VÝNOSY CELKEM 79	72 455 158,00	109 286,80	72 564 444,80
C. Výsledek hospodaření před zdaněním 80	289 714,06	18 444,51	308 158,57
34. Daň z příjmů 81			
D. Výsledek hospodaření po zdanění 82	289 714,06	18 444,51	308 158,57

Tabulka 7 Příjmy z poplatků a úhrad za další činnosti poskytované veřejnou vysokou školou

č.ř.	Položka	Výnosy (1)		Z toho stipendijní fond - tvorba (1)		Počet studentů (2)	Průměrná částka na 1 studenta (3)
		a	b	b	c		
1	Poplatky stanovené dle § 58 zákona 111/1998 Sb.	411	0	633			
2	poplatky za úkony spojené s přijímacím řízením (§ 58 odst. 1)	411	–	633			0,6
3	poplatky za nadstandardní dobu studia (§58 odst. 3)						
4	poplatky za studium v dalším stud. programu (§58 odst. 4)						
5	poplatky za studium v cizím jazyce (§58 odst. 5)						
6	Úhrada za další činnosti poskytované vysokou školou (4) (5)	395	–	243			
7	úplata za poskytování programů ČŽV (§ 60) mimo U3V	216	–	71			3,0
8	úplata za poskytování U3V	161	–	80			2,0
9	správní poplatky (promoce)	18	–	92			0,2
10	Celkem	806	0	876			

Poznámky

(1) VŠ uvede celkovou částku v tis. Kč, kterou na daném typu poplatku / úhradou za další činnosti poskytované veřejnou vysokou školou přijala od studentů/dalších účastníků vzdělávání v daném kalendářním roce.

(2) VŠ uvede počet studentů (resp. studií) nebo dalších účastníků vzdělávání, kteří poplatek/úhradu za další činnosti zaplatili.

(3) Položku v každém řádku sloupce "a" vydělí VŠ počtem studentů / účastníků vzdělávání ve sloupci "c". Pokud existuje jednotková sazba, stačí zde uvést tuto.

(4) Jedná se o činnosti související se studiem jiné než podle § 58 zák.111/1998 Sb.

(5) VŠ vloží řádky dle potřeby. Může se jednat např. o úhradu nákladů spojených se zakončením studia, cizojazyčné potvrzení o studiu, duplikát výkazu o studiu, dodatečný zápis, atp. To se týká i případných příjmů podle § 60a novely zákona 111/1998 Sb.

Kontrolní vazba

sl. b" Celkem = vazba na stipendijní fond (Tab. 11.c)

Tabulka 9 Stipendia

(v tis. Kč)

č.ř.	Druh stipendia	Zdroje				Celkem vyplaceno (z)		POČET STUDENTŮ (FYZICKÝ POČET)*
		Příspěvek / dotace MŠMT a	Stipendijní fond VŠ b	Ostatní (1) z:1590, 1500 c	CELKEM d=a+b+c	Studenti e	Ostatní f	
1	STIPENDIA příznána a vyplacena	2 789	309	259	3 357	3 357	338	
2	za vynikající studijní výsledky dle § 91 odst. 2 písm. a)	15		74	89	89	33	
3	za vynikající vědecké, výzkumné, vývojové, umělecké nebo další tvůrčí výsledky přispívající k prohloubení znalostí dle § 91 odst. 2 písm. b)	66		8	74	74	15	
4	na výzkumnou, vývojovou a inovační činnost podle zvláštního právního předpisu, § 91 odst. 2 písm. c)				0	0	0	
5	v případě těžké sociální situace studenta dle § 91 odst. 2 písm. d)				0	0	0	
6	v případě těžké sociální situace studenta dle § 91 odst. 3)				0	0	0	
7	v případech zvláštního zřetele hodných dle § 91 odst. 2 písm. e)	0	0	0	0	0	0	
8	z toho ubytovací stipendium				0	0		
9	na podporu studia v zahraničí dle § 91 odst. 4 písm. a)	98	0	0	98	98	35	
10	z toho SOCRATES				0	0	0	
11	CEEPUS				0	0	0	
12	(1) 1150	98			98	98	35	
13	na podporu studia v ČR dle § 91 odst. 4 písm. b)	102	0	0	102	102	2	
14	z toho AKTION				0	0	0	
15	CEEPUS				0	0	0	
16	(1) 1102, 1106	102			102	102	2	
17	studentům doktorských studijních programů dle § 91 odst. 4 písm. c)	2 216			2 216	2 216	26	
18	jiná stipendia	292	309	177	778	778	227	
19	z toho ostatní	292	309	177	778	778	227	

Poznámky

(1) VVŠ uvede, jaké další zdroje použila k financování stipendií.

(2) VVŠ uvede celkovou částku, kterou vyplatila na stipendiích - odděleně pro studenty a pro ostatní účastníky vzdělávání.

* Pokud student dostal stipendium vícekrát, počítá se pouze jednou!!!

Příspěvek/dotace MŠMT (jsou zdroje začínající 11XX a zdroje vědy 21XX) - ERASMUS (1450), OP 3V patří do Ostatních zdrojů