

LIST



JAMU

Ročník 2018

částka zpřístupněna 6. prosince 2018

OBSAH:

40. Statut Hudební fakulty (platnost 6. prosince 2018, účinnost 1. ledna 2019)

**VNITŘNÍ PŘEDPIS HUDEBNÍ FAKULTY
JANÁČKOVY AKADEMIE MÚZICKÝCH UMĚNÍ V BRNĚ**

ze dne 20. června 2018

Statut Hudební fakulty Janáčkovy akademie múzických umění v Brně

Akademický senát Hudební fakulty schválil na návrh jejího děkana návrh tohoto vnitřního předpisu Hudební fakulty a Akademický senát Janáčkovy akademie múzických umění v Brně na návrh Akademického senátu Hudební fakulty tento vnitřní předpis Hudební fakulty Janáčkovy akademie múzických umění v Brně:

PREAMBULE

Hudební fakulta Janáčkovy akademie múzických umění v Brně nese odpovědnost za rozvoj tradice vysokoškolského uměleckého vzdělávání v ČR prostřednictvím své pedagogické, umělecké a vědecké činnosti. Je nositelem hodnot – etických i estetických – a umí je předávat. Přispívá k formování standardů uměleckého, zejména hudebního vzdělávání i v mezinárodním kontextu.

Hudební fakulta Janáčkovy akademie múzických umění v Brně prosazuje uznání umělecké tvůrčí činnosti za rovnocenné poznávání vědeckému a zároveň přispívá k rozvoji vědy a výzkumu v ČR. Stimuluje a podporuje uměleckou, vědeckou a ostatní tvůrčí činnost svých studentů a pedagogů. Posiluje kvalitu umění, kultury a života ve svém regionu i v celé České republice v přímé vazbě na evropský kulturní prostor. Je si vědoma svého významu pro rozvoj kreativity jednotlivce i pro prosazování vysoké umělecké úrovně a etiky tvůrčí činnosti. Je otevřena spolupráci se širokým spektrem partnerů a zároveň sama umí být spolehlivým a stabilním partnerem.

Umělecký, pedagogický a vědecký potenciál pedagogů fakulty zaručuje nejen kvalitu vzdělávání studentů (získávání vědomostí, dovedností, rozvíjení schopností a talentu), ale i jejich výchovu v duchu práva na svobodnou tvorbu, výchovu k zodpovědnosti a dodržování profesní etiky, k vědomí společenského poslání a významu hudby a hudebního umění.

Hudební fakulta Janáčkovy akademie múzických umění v Brně poskytuje vzdělání v širokém spektru programů v třístupňovém systému studia v oblasti hudebního umění, je součástí tradice vysokoškolského uměleckého vzdělávání v České republice a přijímá odpovědnost za jeho kvalitu a svobodný rozvoj.

ČÁST PRVNÍ

PRÁVNÍ ÚPRAVA

Čl. 1

Právní předpisy a statut

(1) Statut Hudební fakulty Janáčkovy akademie múzických umění v Brně a jeho náležitosti upravuje především § 33 odst. 3 ve spojení s § 17 odst. 2 zákona č. 111/1998 Sb., o vysokých školách a o změně a doplnění dalších zákonů (zákon o vysokých školách), ve znění pozdějších předpisů.

(2) Statut upravuje základní údaje o Hudební fakultě Janáčkovy akademie múzických umění v Brně (dále jen „fakulta“) a záležitosti fakulty spadající do její samosprávné působnosti a její vztah k Janáčkově akademii múzických umění v Brně (dále jen „JAMU“), pokud nejsou upraveny zákonem nebo vnitřním předpisem JAMU, a dále přijímání ke studiu, podmínky studia cizinců, podrobnosti o akademické obci, podrobnosti o orgánech, organizační strukturu, řízení, podmínky celoživotního vzdělávání a poplatky a úhrady.

ČÁST DRUHÁ ZÁKLADNÍ ÚDAJE

Čl. 2

Postavení fakulty

Fakulta není osobou, je součástí JAMU, která je korporací veřejného práva a uměleckou univerzitní veřejnou vysokou školou.

Čl. 3

Název, jeho překlady

(1) Zkrácený název Hudební fakulty Janáčkovy akademie múzických umění v Brně zní HF JAMU.

(2) Fakulta používá následující překlady svého názvu do jazyka

- a) anglického : Faculty of Music of the Janáček Academy of Music and Performing Arts Brno
- b) francouzského : Faculté de musique de l'Académie de musique et d'arts dramatiques de Janáček de Brno
- c) německého : Musikfakultät der Janáček-Akademie für Musik und darstellende Kunst Brno
- d) ruského : Музыкальный факультет Академия музыкальных искусств имени Яначека в Брно.

Čl. 4

Sídlo

Sídlem fakulty je Komenského náměstí 609/6, 662 15 Brno

Čl. 5

Zřízení a předchůdce

(1) JAMU byla § 6 odst. 4 vládního nařízení č. 80/1951 Sb., o některých změnách v organizaci vysokých škol, rozdělena „na fakultu hudební a na fakultu divadelní“, a to s účinností od 24. října 1951. S účinností ode dne 1. září 1959 byla § 20 vládního nařízení č. 58/1959 Sb., o změnách v organizaci vysokých škol, fakulta zrušena a bylo stanoveno, že JAMU se nedělí na fakulty. K obnovení fakulty došlo na základě nařízení vlády č. 282/1990 Sb., o změně v organizaci vysokých škol uměleckého směru, a § 42 zákona č. 172/1990 Sb., ve spojení s jeho přílohou č. 1.

(2) Fakulta nemá právního předchůdce.

Čl. 6

Hlavní činnost fakulty

(1) Hlavní činností fakulty je vzdělávací a tvůrčí činnost v oblasti Umění¹⁾ a oblastech s realizací umění souvisejících. Hlavní činnost pěstuje a rozvíjí fakulta zejména v souvislosti s tvorbou uměleckých děl, s uměleckými interpretačními výkony a cestou odborné reflexe této umělecké činnosti v úzké návaznosti na uměnovědné disciplíny. HF JAMU přitom chápe uměleckou tvorbu jako plnohodnotný prostředek poznávání světa rovnocenný vědecké a výzkumné činnosti.

(2) Jádrem vzdělávací a tvůrčí činnosti fakulty je umění, zejména v tematických oblastech

- a) Hudební umění,
- b) Multimediální tvorba,
- c) Organizace a řízení umělecké praxe,
- d) Pedagogika a didaktika uměleckého oboru,

(3) Vzdělávací činnost se uskutečňuje především ve studijních programech nebo programech celoživotního vzdělávání. Tvůrčí činnost se uskutečňuje ve všech k tomu zvolených formách.

Čl. 7

Podpora hlavní činnosti

Pro podporu hlavní činnosti fakulta zejména

- a) pečuje o budování podmínek pro vzdělávací a tvůrčí činnosti ve studijních programech a v souvislosti s nimi,
- b) pečuje o rozvoj vnitřní infrastruktury a výukových technologií,
- c) pečuje o sociální podmínky v rozsahu svých možností,
- d) dbá o hospodárné využívání svěřeného majetku,
- e) pořádá či uskutečňuje stáže, národní i mezinárodní konference, přednášky, semináře, soutěže, mezinárodní mistrovské interpretační kurzy, festivaly a workshopy,
- f) vytváří podmínky ke spolupráci na národní i mezinárodní úrovni, zejména formou bilaterální spolupráce, účastí v projektech a členstvím ve vysokoškolských a profesních organizacích a sítích, podporou mobility studentů, akademických pracovníků a ostatních zaměstnanců,
- g) rozvíjí vztahy s vysokými školami, uměleckými a odbornými institucemi, absolventy fakulty a orgány veřejné moci,
- h) vyvíjí aktivity pro naplňování poslání, které pro fakultu vyplývá z § 1 zákona o vysokých školách, z tradic JAMU a z akademických zvyklostí,
- i) v míře, ve které to přispívá k naplnění její hlavní činnosti, podporuje činnost uměleckých, vědeckých, profesních a studentských spolků.

¹⁾ Nařízení vlády č. 275/2016 Sb., o oblastech vzdělávání ve vysokém školství.

Čl. 8

Doplňková činnost

(1) Doplňková činnost se uskutečňuje v souladu se zákonem o vysokých školách.

(2) Doplňková činnost fakulty se uskutečňuje zejména v návaznosti na její hlavní činnost a spočívá zejména v provozování restauračních prostor a pronájmech učeben a cvičeben HF JAMU.

ČÁST TŘETÍ

AKADEMICKÉ SVOBODY A AKADEMICKÁ PRÁVA

Čl. 9

Na fakultě se zaručují tyto akademické svobody a tato akademická práva

- a) svoboda umělecké tvorby, vědy a výzkumu a zveřejňování jejich výsledků,
- b) svoboda výuky spočívající především v její otevřenosti různým uměleckým směrům, vědeckým názorům, vědeckým a výzkumným metodám,
- c) právo učit se zahrnující svobodnou volbu zaměření studia v rámci studijních programů a svobodu vyjadřovat vlastní názory ve výuce,
- d) právo členů akademické obce volit zastupitelské akademické orgány,
- e) právo používat akademické insignie a konat akademické obřady.

Čl. 10

Na fakultě je nepřipustné zakládat a organizovat činnost politických stran a politických hnutí.

Čl. 11

Fakulta má v mezích akreditace, kterou uskutečňuje, právo přiznávat akademický titul, konat habilitační řízení a řízení ke jmenování profesorem.

Čl. 12

Akademické insignie a akademické obřady

(1) Fakulta má právo používat vlastní akademické insignie a konat akademické obřady.

(2) Akademické insignie fakulty a pravidla pro jejich používání jsou uvedeny v příloze č. 1 k tomuto vnitřnímu předpisu. Akademické obřady fakulty a pravidla pro jejich konání jsou uvedeny v příloze č. 2 k tomuto vnitřnímu předpisu.

ČÁST ČTVRTÁ
PŘIJÍMÁNÍ KE STUDIU

Čl. 13

Použití Statutu JAMU

Přijímání ke studiu se řídí částí čtvrtou Statutu JAMU ze dne 21. srpna 2017 v původním znění.

ČÁST PÁTÁ
PODMÍNKY STUDIA CIZINCŮ

Čl. 14

(1) Podmínky pro přijetí cizinců ke studiu ve studijním programu musí umožnit splnění závazků, které vyplývají z mezinárodních smluv, kterými je Česká republika vázána. Není-li k tomu zvláštní důvod, platí pro přijímání cizinců ke studiu a jejich studium shodné podmínky jako pro tuzemce; přijati ke studiu ve studijním programu uskutečňovaném v českém jazyce mohou ale být, jen prokáží-li dostatečnou znalost českého jazyka pro studium.

(2) Cizinci mohou být výuky na JAMU účastni také na základě

- a) mezinárodní smlouvy,
- b) mezinárodních programů mobilit,
- c) dohod o spolupráci mezi JAMU a jinou vysokou školou,
- d) smlouvy o absolvování části studijního programu na JAMU.

ČÁST ŠESTÁ
AKADEMICKÁ OBEC FAKULTY

HLAVA I
OBECNÁ USTANOVENÍ

Čl. 15

Akademická obec fakulty

Akademickou obec fakulty tvoří akademičtí pracovníci působící na fakultě a studenti zapsaní na fakultě.

Čl. 16

Postavení členů akademické obce fakulty

(1) Člen akademické obce fakulty má právo

- a) volit a být volen do akademického senátu fakulty za podmínek stanovených volebním řádem akademického senátu fakulty,
- b) účastnit se zasedání akademického senátu fakulty a zasedání dalších orgánů fakulty, jsou-li veřejná,
- c) seznámit se se zápisy z jednání orgánů fakulty,
- d) obracet se na akademické samosprávné orgány fakulty,

- e) účastnit se shromáždění členů akademické obce fakulty,
- f) na přijetí potřebných a dostupných opatření pro vyrovnání příležitostí.

(2) Člen akademické obce fakulty je povinen

- a) ctít svobodu, rovnost a lidskou důstojnost,
- b) chovat se čestně a poctivě k sobě, JAMU i jiným osobám,
- c) dodržovat povinnosti jemu plynoucí z právního řádu a Etického kodexu JAMU,
- d) zachovávat kolegiální vztahy s ostatními členy akademické obce,
- e) zachovávat vnitřní řád JAMU, zejména dodržovat vnitřní předpisy JAMU a jejich součástí a další normativní akty JAMU,
- f) nezneužívat svého hlasovacího práva k újmě JAMU jako celku, ani fakulty,
- g) dbát o dobrou pověst JAMU a fakulty.

HLAVA II STUDENTI

Čl. 17

Zápis do studia

Osoba se stává studentem zapsaným na fakultě dnem zápisu do studia uskutečňovaného na fakultě. Zápis se koná na fakultě. Právo na zápis do studia vzniká

- a) uchazeči sdělením rozhodnutí o přijetí ke studiu,
- b) jiné osobě dnem nabytí účinnosti rozhodnutí o neplatnosti státní zkoušky předepsané na závěr studia ve studijním programu nebo její součásti nebo obhajoby disertační práce, pokud tak v uvedeném rozhodnutí rozhodl rektor.

Čl. 18

Lhůta pro zápis do studia

(1) Osoby se zapisují do studia ve lhůtě stanovené fakultou. Neučiní-li tak, jejich právo na zápis do studia zaniká.

(2) Nezapíše-li se osoba do studia ve stanovené lhůtě, může do 7 dnů po jejím uplynutí požádat s uvedením a doložením důvodu o prominutí zmeškání zápisu. Na prominutí zmeškání zápisu nemá osoba nárok. Vyhoví-li děkan žádosti, určí osobě mimořádnou lhůtu pro zápis do studia; nevyhoví-li děkan žádosti, uvede stručné důvody. O vyřízení žádosti bude osoba vyrozuměna. Proti vyrozumění není opravný prostředek přípustný.

Čl. 19

Práva studenta

Student fakulty má právo

- a) studovat v rámci jednoho nebo více studijních programů,
- b) výběru studijních předmětů a vytvoření studijního plánu podle pravidel studijního programu,
- c) výběru učitele určitého studijního předmětu vyučovaného více učiteli,
- d) konat zkoušky za podmínek stanovených studijním programem nebo Studijním a zkušebním řádem,

- e) zapsat se do další části studijního programu, pokud splnil povinnosti stanovené studijním programem nebo Studijním a zkušebním řádem,
- f) navrhopvat téma své bakalářské, diplomové, nebo disertační práce,
- g) používat zařízení a informační technologie potřebné pro studium ve studijním programu v souladu s pravidly určenými JAMU,
- h) volit a být volen do akademického senátu fakulty,
- i) na stipendium z prostředků JAMU, splní-li podmínky pro jeho přiznání stanovené ve Stipendijním řádu,
- j) na přerušení studia, stanoví-li tak zákon nebo Studijní a zkušební řád,
- k) právo na vhodná opatření pro studium v uznané době rodičovství za podmínek stanovených Studijním a zkušebním řádem,
- l) aby o jeho právech a povinnostech bylo rozhodnuto spravedlivě a bez zbytečných průtahů,
- m) na doklady o studiu.

Čl. 20

Povinnosti studenta

(1) Studijní povinnosti studenta vyplývají ze studijního programu a Studijního a zkušebního řádu. Student je povinen dodržovat vnitřní předpisy JAMU a jejich součástí.

(2) Student je dále povinen

- a) hradit poplatky spojené se studiem a uvést skutečnosti rozhodné pro jejich výši,
- b) hlásit prostřednictvím Informačního systému JAMU nebo její součástí, na které je zapsán, adresu určenou pro doručování nebo adresu svojí datové schránky a změny jména, příjmení a trvalého pobytu,
- c) hlásit fakultě ztrátu zdravotní způsobilosti ke studiu, pokud byla tato způsobilost podmínkou pro přijetí ke studiu,
- d) dostavit se na předvolání rektora, děkana nebo jimi pověřeného zaměstnance JAMU k projednání otázek týkajících se průběhu studia nebo ukončení studia.

(3) Zaviněným nesplněním povinností uvedené v odstavci 2 vzniká studentovi povinnost nahradit JAMU náklady, které jí tím způsobil.

Čl. 21

Studijní spis

(1) O každém studiu studenta je veden samostatný studijní spis, jehož součástí jsou vždy

- a) doklady o přijímacím řízení,
- b) doklad o zápisu do studia a jeho částí,
- c) doklady o rozhodování o právech a povinnostech studenta,
- d) další doklady o průběhu studia,
- e) doklady o ukončení studia.

(2) Studijní spis může být zcela nebo zčásti veden elektronicky.

HLAVA III AKADEMIČTÍ PRACOVNÍCI

Čl. 22

Akademičtí pracovníci

Akademickými pracovníky fakulty jsou ti profesoři, docenti, odborní asistenti, asistenti, lektori a vědečtí, výzkumní a vývojoví pracovníci, kteří jsou zaměstnanci JAMU vykonávajícími na fakultě v pracovním poměru podle sjednaného druhu práce jak pedagogickou, tak tvůrčí činnost.

Čl. 23

Pedagogická činnost

Pedagogickou činností akademických pracovníků je zejména

- a) přímá účast na uskutečňování studijních programů formami vymezenými Studijním a zkušebním řádem a děkanem fakulty,
- b) působení ve funkcích vedoucích a oponentů bakalářských a diplomových prací,
- c) vykonávání činnosti školitele nebo oponenta v doktorských studijních programech,
- d) účast na vytváření studijních programů a členství v oborových radách doktorských studijních programů,
- e) příprava nově zaváděných studijních předmětů nebo modernizace stávajících studijních předmětů,
- f) příprava studijních materiálů a podkladů.

Čl. 24

Tvůrčí činnost

Tvůrčí činností akademických pracovníků je zejména

- a) umělecká a výzkumná činnost,
- b) působení ve funkci řešitele nebo spoluřešitele projektů,
- c) působení v řešitelských týmech projektů na základě výsledků veřejných soutěží,
- d) účast na návrhu a realizaci významných uměleckých nebo vědeckých děl,
- e) oponentní činnost v habilitačních řízeních a řízeních ke jmenování profesorem,
- f) umělecká a oponovaná publikační činnost,
- g) členství v odborných orgánech a komisích.

Čl. 25

Výběrové řízení

Místa akademických pracovníků se obsazují zásadně na základě výběrového řízení podle Řádu výběrového řízení pro obsazování míst akademických pracovníků, nejde-li o případ, kdy lze od výběrového řízení upustit.

Čl. 26

Habilitace a jmenování profesorem

Podrobnosti postupu při habilitačním řízení a při řízení ke jmenování profesorem stanovuje Řád habilitačního řízení a řízení ke jmenování profesorem.

Čl. 27

Hostující a emeritní profesori

Postavení hostujících a emeritních profesorů stanoví vnitřní předpis JAMU.

Čl. 28

Odměňování za práci

Odměňování za práci upravuje Vnitřní mzdový předpis.

Čl. 29

Tvůrčí volno

(1) Akademickému pracovníku se na jeho žádost poskytne tvůrčí volno v délce šesti měsíců jedenkrát za sedm let, nebrání-li tomu závažné okolnosti týkající se plnění vzdělávacích úkolů JAMU. Doba tvůrčího volna je dobou určenou pro práci na mimořádných pracovních úkolech, proto po dobu tvůrčího volna náleží akademickému pracovníku mzda.

(2) O tvůrčí volno žádá akademický pracovník děkana fakulty. Zamítnutí žádosti se odůvodní.

ČÁST SEDMÁ

ORGÁNY FAKULTY

HLAVA I

SAMOSPRÁVNÉ AKADEMICKÉ ORGÁNY

Díl 1

Akademický senát fakulty

Čl. 30

(1) Počet členů Akademického senátu fakulty, neslučitelnost členství v Akademickém senátu fakulty s výkonem jiných funkcí, volby členů Akademického senátu fakulty, vznik členství v Akademickém senátu fakulty, funkční období členů Akademického senátu fakulty a důvody a den zániku členství v Akademickém senátu fakulty upravuje Volební řád Akademického senátu fakulty.

(2) Působnost Akademického senátu fakulty shrnuje, volbu předsedy, místopředsedů a tajemníka Akademického senátu fakulty a způsob jednání Akademického senátu fakulty upravuje Jednací řád Akademického senátu fakulty.

(3) Za výkon funkce člena Akademického senátu fakulty může děkan na návrh Akademického senátu fakulty poskytnout jeho členům odměnu; odměna, kterou Akademický senát fakulty navrhne jednotlivým členům, musí odpovídat rozsahu a kvalitě výkonu funkce.

Díl 2

Děkan

Čl. 31

(1) V čele fakulty je děkan; jedná a rozhoduje ve věcech fakulty, pokud zákon nestanoví jinak. Děkan odpovídá rektorovi za řádnou činnost fakulty.

(2) Funkční období děkana je čtyřleté. Funkci děkana může tataž osoba vykonávat na fakultě nejvýše dvě po sobě bezprostředně jdoucí funkční období.

Čl. 32

Proděkani

Děkana zastupují v jím určeném rozsahu proděkani; děkan určí proděkana, který jej zastupuje v plném rozsahu. Proděkany jmenuje a odvolává děkan po vyjádření Akademického senátu fakulty k záměru tak učinit.

Díl 3

Umělecká rada fakulty

Oddíl 1

Působnost a jednání

Čl. 33

Působnost Umělecké rady fakulty shrnuje a způsob jejího jednání upravuje Jednací řád Umělecké rady fakulty.

Oddíl 2

Členství v Umělecké radě fakulty

Čl. 34

Počet členů a složení

(1) Umělecká rada fakulty má 24 členů; nejméně jedna třetina členů Umělecké rady fakulty jsou jiné osoby než členové akademické obce JAMU.

(2) Předsedou Umělecké rady fakulty je děkan. Děkan po předchozím souhlasu Akademického senátu fakulty jmenuje a odvolává ostatní členy Umělecké rady fakulty z významných představitelů oborů, v nichž fakulta uskutečňuje vzdělávací a tvůrčí činnost.

Čl. 35

Vznik členství

Členství ostatních členů v Umělecké radě fakulty vzniká dnem jmenování, není-li v něm uveden den pozdější.

Čl. 36

Zánik členství

Členství v Umělecké radě fakulty zaniká dnem

- a) odstoupení,
- b) smrtí,
- c) odvoláním,
- d) vzniku členství člena Umělecké rady fakulty v akademické obci JAMU, došlo-li by tím k podkročení nejnižšího počtu členů Umělecké rady fakulty z jiných osob než členů akademické obce JAMU.

Díl 4

Disciplinární komise fakulty

Čl. 37

(1) Disciplinární komise fakulty projednává disciplinární přestupky studentů zapsaných na fakultě (dále je „fakultní student“), a předkládá návrh na rozhodnutí děkanovi.

(2) Disciplinární řád fakulty pro studenty upravuje odpovědnost fakultních studentů za disciplinární přestupek, postavení, složení a jednání Disciplinární komise fakulty a disciplinární řízení ve věcech fakultních studentů.

HLAVA II
DALŠÍ ORGÁNY

Čl. 38

Tajemník

(1) Tajemník řídí hospodaření a vnitřní správu fakulty v rozsahu stanoveném opatřením děkana.

(2) Tajemníka jmenuje a odvolává děkan.

ČÁST SEDMÁ
ORGANIZAČNÍ STRUKTURA

Čl. 39

Fakultní pracoviště

(1) Fakulta se člení na:

- a) pracoviště pro pedagogickou, uměleckou, vědeckou a výzkumnou činnost,

b) děkanát.

(2) Organizační struktura fakulty je uvedena v příloze č. 3 tohoto vnitřního předpisu.

Čl. 40

Děkanát

Děkanát zajišťuje provoz fakulty a činnost orgánů fakulty a proděkanů fakulty po stránce materiální a administrativní. V čele děkanátu stojí děkan.

ČÁST OSMÁ

ŘÍZENÍ FAKULTY

HLAVA I

ROZHODOVÁNÍ A JEDNÁNÍ ZA JAMU

Čl. 41

Rozhodování a jednání za JAMU

(1) Orgány fakulty za JAMU jednají a rozhodují ve věcech jim svěřených zákonem nebo vnitřním předpisem JAMU. Pracovněprávní vztahy orgánů fakulty předem projedná s rektorem. Rektor a orgán fakulty se mohou dohodnout na omezení rozsahu záležitostí, které jsou takto projednávány.

(2) Jiné osoby jsou za JAMU oprávněny rozhodovat a jednat pouze v rozsahu stanoveném zákonem a vnitřními předpisy JAMU.

(3) V případech, kdy je k právnímu jednání za JAMU zákonem o vysokých školách vyžadován souhlas Správní rady²⁾, rozhoduje za JAMU vždy rektor po vyjádření Akademického senátu JAMU.

Čl. 42

Pravidla hospodaření

Pravidla hospodaření jsou uvedeny v příloze č. 4 k tomuto vnitřnímu předpisu. S finančními prostředky přidělenými fakultě z rozpočtu JAMU a získanými z doplňkové činnosti nakládá fakulta samostatně; rozdělení finančních prostředků předložené děkanem schvaluje Akademický senát fakulty.

HLAVA II

PORADNÍ SBORY A PRACOVNÍ SKUPINY

Díl 1

Poradní sbory

Čl. 43

(1) Poradní sbory jsou zřizovány pro pravidelné a dlouhodobější působení.

²⁾ § 15 odst. 1 zákona o vysokých školách.

(2) Poradnímu sboru předsedá ten, kdo jej zřídil, nebo jím určená osoba.

Čl. 44

Zřizování poradních sborů

(1) Stálým poradním sborem je kolegium děkana.

(2) Další poradní sbory s celofakultní působností je oprávněn zřídit děkan, proděkan nebo tajemník.

Čl. 45

Kolegium děkana

Kolegium děkana tvoří děkan, který mu předsedá, a proděkani, tajemník a další děkanem stanovené osoby.

Čl. 46

Ediční komise fakulty

(1) Ediční komisi fakulty stanoví děkan.

(2) Ediční komise fakulty plánuje, iniciuje a koncepčně zajišťuje ediční činnost vycházející z činnosti fakulty a předává své výstupy Ediční radě JAMU.

Díl 2

Pracovní skupiny

Čl. 47

(1) Pracovní skupiny jsou zřizovány pro koncepční a závažné úkoly, jejichž řešení podle předpokladů nevyžaduje zřízení poradního sboru.

(2) Pracovní skupině předsedá ten, kdo ji zřídil nebo jím určená osoba.

Čl. 48

Zřizování pracovních skupin

Pracovní skupiny jsou oprávněni zřizovat děkan a v rámci své působnosti proděkani, tajemník a vedoucí zaměstnanci fakulty.

Díl 3

Společné ustanovení

Čl. 49

Činnost v poradních sborech a pracovních skupinách je součástí pracovních povinností zaměstnanců, kteří je tvoří.

HLAVA III
NORMATIVNÍ AKTY

Čl. 50

Vnitřní předpisy fakulty

(1) Fakulta je podle zákona o vysokých školách povinna mít tyto vnitřní předpisy

- a) statut fakulty,
- b) volební řád akademického senátu fakulty,
- c) jednací řád akademického senátu fakulty,
- d) jednací řád umělecké rady fakulty,
- e) disciplinární řád fakulty pro studenty,

(2) Dalším vnitřním předpisem fakulty je Statut oborové rady.

Čl. 51

Vnitřní normy

Vnitřními normami fakulty jsou vyhlášky, které vydává děkan.

Čl. 52

Vyhlašování v Listu JAMU

Vnitřní předpisy a vnitřní normy fakulty se vyhlašují v Listu JAMU.

ČÁST DEVÁTÁ

PODMÍNKY CELOŽIVOTNÍHO VZDĚLÁVÁNÍ

Čl. 53

Použití Statutu JAMU

Pro podmínky celoživotního vzdělávání platí obdobně část desátá Statutu JAMU ze dne 21. srpna 2017 v původním znění.

ČÁST DESÁTÁ

POPLATKY A ÚHRADY SPOJENÉ SE STUDIEM

Čl. 54

Použití Statutu JAMU

Poplatky a úhrady spojené se studiem se řídí částí jedenáctou Statutu JAMU.

ČÁST JEDENÁCTÁ
USTANOVENÍ PŘECHODNÁ A ZÁVĚREČNÁ

Čl. 55

Přechodná ustanovení

(1) Příjímací řízení, o nichž byly informace zveřejněny před účinností tohoto vnitřního předpisu, se dokončí podle dosavadních předpisů.

(2) Osoby, které se staly členy orgánů fakulty před účinností tohoto vnitřního předpisu, jsou jimi i podle tohoto vnitřního předpisu; jejich funkční období není dotčeno.

Čl. 56

Zrušovací ustanovení

(1) Zrušuje se Statut Hudební fakulty Janáčkovy akademie múzických umění v Brně ze dne 28. září 1999.

(2) Dnem 31. prosince 2018 se bez ohledu na jejich označení zrušují veškeré dosavadní normativní akty fakulty, které nebyly vyhlášeny v Listu JAMU.

Čl. 57

Účinnost

Tento vnitřní předpis nabývá platnosti dnem jeho vyhlášením v Listu JAMU a účinnosti prvním dnem měsíce následujícího po měsíci, v němž nabyl platnosti.

prof. MgA Jindřich Petráš, v.r.
děkan Hudební fakulty JAMU

doc. MgA. Jan Jiraský, Ph.D., v.r.
předseda Akademického senátu Hudební fakulty JAMU

doc. PhDr. Květoslava Horáčková, Ph.D, v.r.
předsedkyně Akademického senátu JAMU

Insignie fakulty

Čl. 1

Fakulta používá insignie JAMU; činí tak vždy v souladu s pravidly jejich použití dle přílohy č. 1 Statutu JAMU.

Akademické obřady na fakultě

Čl. 1

Pro akademické obřady na fakultě platí příloha č. 2 Statutu JAMU, není-li dále stanoveno jinak.

Čl. 2

Imatrikulační slib

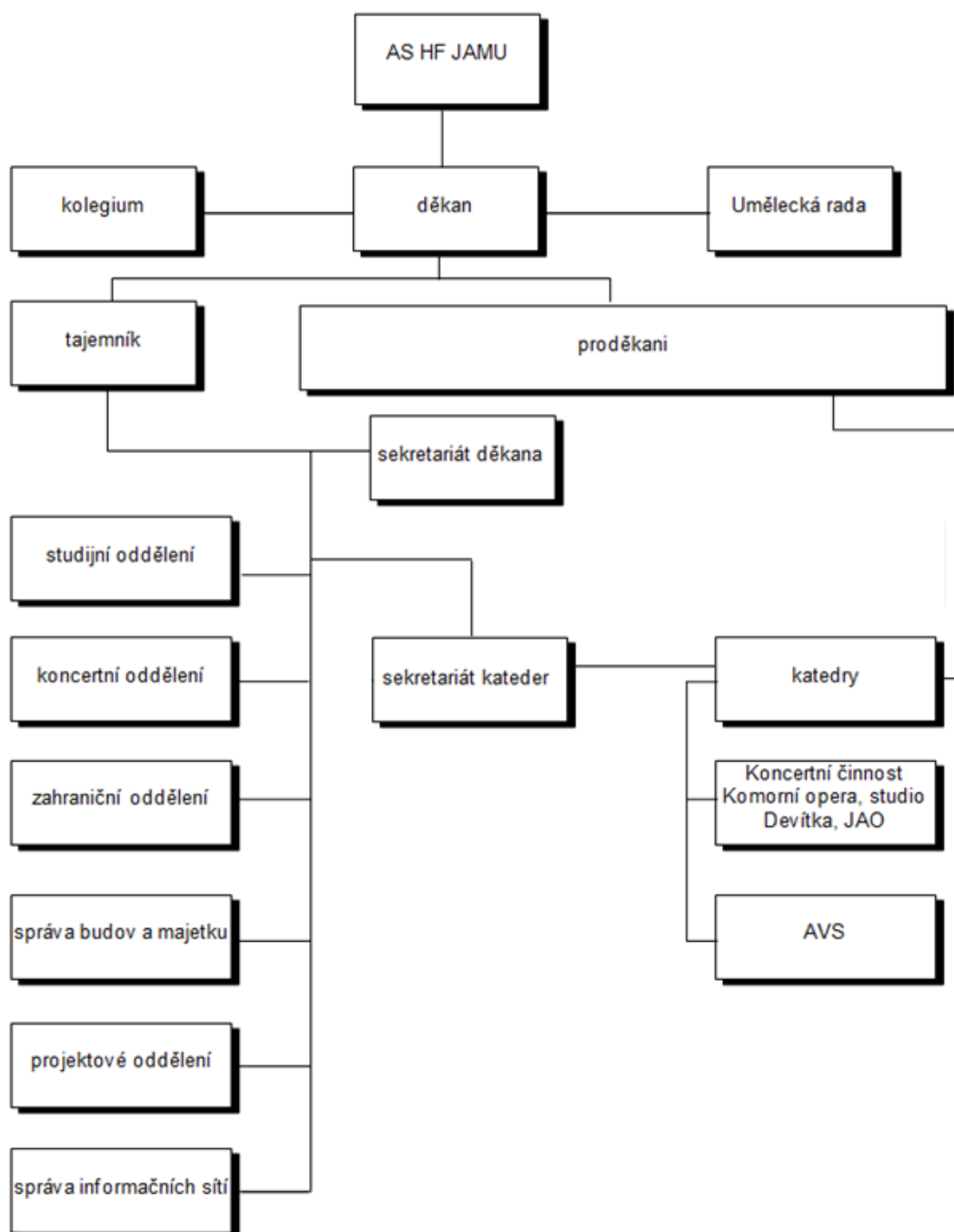
Imatrikulační slib zní: „Slibuji, že dostojím všem povinnostem vysokoškolského studenta a že budu chránit a naplňovat akademické svobody stejně svědomitě, jako své právo na pravdivé poznání. Slibuji, že svou tvorbou, prací a svým jednáním budu usilovat o zachování a rozvoj dobrého jména Janáčkovy akademie múzických umění v Brně.“

Čl. 3

Slib absolventa

Slib absolventa studijního programu zní: „Slibuji, že se ve své umělecké a odborné činnosti budu řídit ideály humanity a mravními zásadami, ke kterým mě zavazuje poslání umělce. Slibuji, že budu své znalosti uplatňovat a rozvíjet tak, aby mé společenské i profesní působení bylo ke cti Janáčkovy akademie múzických umění.“

Organizační struktura fakulty



Pravidla hospodaření HF JAMU

Čl. 1

Úvodní ustanovení

Hospodaření fakulty se řídí především zákonem o vysokých školách, vnitřními předpisy a vnitřními normami JAMU a podmínkami stanovenými v rozhodnutích ministerstva o poskytnutí příspěvků a dotací ze státního rozpočtu.

Čl. 2

Obecná pravidla hospodaření

(1) Fakulta je povinna svěřený majetek užívat k plnění úkolů ve vzdělávací a tvůrčí činnosti; může jej užívat i k doplňkové činnosti v souladu se zákonem o vysokých školách.

(2) Fakulta nakládá se svěřeným majetkem s péčí řádného hospodáře a z hlediska kontroly je povinna nakládat se svým majetkem správně, hospodárně, efektivně a účelně.

(3) Za účelné využívání příspěvků a dotací a za řádné hospodaření se svěřeným majetkem je rektorovi odpovědný děkan.

Čl. 3

Zákaz některých právních jednání

(1) Orgány fakulty nejsou za JAMU oprávněny

- a) k převzetí ručení za peněžité dluh jiné osoby,
- b) ke zřízení zástavního práva k nemovitosti,
- c) stát se společníkem veřejné obchodní společnosti nebo komplementářem komanditní společnosti,
- d) zcizit akademické insignie.

(2) Orgány fakulty nejsou za JAMU oprávněny učinit vklad do obchodní společnosti nebo družstva.

Čl. 4

Hospodaření s finančními prostředky

(1) Fakulta hospodaří podle rozdělení finančních prostředků.

(2) Do schválení rozpočtu JAMU hospodaří fakulta v rozpočtovém provizoriu; po dobu jeho trvání se postupuje podle rektorem navrženého rozpočtu, přičemž v prvním čtvrtletí kalendářního roku lze uskutečnit výdaje až do výše jedné čtvrtiny poskytnutého příspěvku a dotace ze státního rozpočtu v předchozím kalendářním roce a poté v každém dalším kalendářním měsíci výdaje až do výše jedné dvanáctiny poskytnutého příspěvku a dotace ze státního rozpočtu v předchozím kalendářním roce.

Čl. 5

Meze použití prostředků

(1) Prostředky fakulty se používají pouze na financování činností, pro které byla JAMU a fakulta zřízena, a na financování doplňkové činnosti.

(2) Fakulta je povinna zajistit, aby

- a) přidělené prostředky fondů vytvořené převodem zůstatku příspěvku ze státního rozpočtu na vzdělávací a tvůrčí činnost použila v souladu s pravidly Evropské unie pro poskytování veřejné podpory tak, aby nedošlo k narušení ani hrozbě narušení hospodářské soutěže,
- b) přidělené prostředky získané ze zisku pocházejícího z provádění základního výzkumu, aplikovaného výzkumu nebo experimentálního vývoje a šíření jejich výsledků prostřednictvím výuky, publikování nebo převodem technologií, které byly podpořeny z veřejných prostředků, byly využity zpětně pouze na tyto činnosti, nebo na šíření jejich výsledků nebo na výuku.

Čl. 6

Vedení účetnictví, účetní doklady

JAMU je povinna dodržovat obecně závazné předpisy o účetnictví a vnitřní normy JAMU, podle kterých účtuje. JAMU vystupuje jako jedna účetní jednotka. Za věcnou a formální správnost účetních dokladů, a za jejich včasné předání k účetnímu zpracování na rektorát odpovídá děkan.

Čl. 7

Doplňková činnost JAMU

Doplňková činnost fakulty v kalendářním roce nesmí vykazovat ztrátovost.

Obsah

	PREAMBULE
ČÁST PRVNÍ	PRÁVNÍ ÚPRAVA
Čl. 1	Právní předpisy a statut
ČÁST DRUHÁ	ZÁKLADNÍ ÚDAJE
Čl. 2	Postavení fakulty
Čl. 3	Název, jeho překlady
Čl. 4	Sídlo
Čl. 5	Zřízení a předchůdce
Čl. 6	Hlavní činnost fakulty
Čl. 7	Podpora hlavní činnosti
Čl. 8	Doplňková činnost
ČÁST TŘETÍ	AKADEMICKÉ SVOBODY A AKADEMICKÁ PRÁVA
Čl. 9	
Čl. 10	
Čl. 11	
Čl. 12	Akademické insignie a akademické obřady
ČÁST ČTVRTÁ	PŘIJÍMÁNÍ KE STUDIU
Čl. 13	Použití Statutu JAMU
ČÁST PÁTÁ	PODMÍNKY STUDIA CIZINCŮ
Čl. 14	
ČÁST ŠESTÁ	AKADEMICKÁ OBEC FAKULTY
HLAVA I	OBECNÁ USTANOVENÍ
Čl. 15	Akademická obec fakulty
Čl. 16	Postavení členů akademické obce fakulty
HLAVA II	STUDENTI
Čl. 17	Zápis do studia
Čl. 18	Lhůta pro zápis do studia
Čl. 19	Práva studenta
Čl. 20	Povinnosti studenta
Čl. 21	Studijní spis
HLAVA III	AKADEMIČTÍ PRACOVNÍCI
Čl. 22	Akademičtí pracovníci
Čl. 23	Pedagogická činnost
Čl. 24	Tvůrčí činnost
Čl. 25	Výběrové řízení
Čl. 26	Habilitace a jmenování profesorem
Čl. 27	Hostující a emeritní profesori
Čl. 28	Odměňování za práci
Čl. 29	Tvůrčí volno
ČÁST SEDMÁ	ORGÁNY FAKULTY
HLAVA I	SAMOSPRÁVNÉ AKADEMICKÉ ORGÁNY
Díl 1	Akademický senát fakulty
Čl. 30	
Díl 2	Děkan
Čl. 31	
Čl. 32	Proděkani
Díl 3	Umělecká rada fakulty
Oddíl 1	Působnost a jednání

Čl. 33	
Oddíl 2	Členství v Umělecké radě fakulty
Čl. 34	Počet členů a složení
Čl. 35	Vznik členství
Čl. 36	Zánik členství
Díl 4	Disciplinární komise fakulty
Čl. 37	
HLAVA II	DALŠÍ ORGÁNY
Čl. 38	Tajemník
ČÁST SEDMÁ	ORGANIZAČNÍ STRUKTURA
Čl. 39	Fakultní pracoviště
Čl. 40	Děkanát
ČÁST OSMÁ	ŘÍZENÍ FAKULTY
HLAVA I	ROZHODOVÁNÍ A JEDNÁNÍ ZA JAMU
Čl. 41	Rozhodování a jednání za JAMU
Čl. 42	Pravidla hospodaření
HLAVA II	PORADNÍ SBORY A PRACOVNÍ SKUPINY
Díl 1	Poradní sbory
Čl. 43	
Čl. 44	Zřizování poradních sborů
Čl. 45	Kolegium děkana
Čl. 46	Ediční komise fakulty
Díl 2	Pracovní skupiny
Čl. 47	
Čl. 48	Zřizování pracovních skupin
Díl 3	Společné ustanovení
Čl. 49	
HLAVA III	NORMATIVNÍ AKTY
Čl. 50	Vnitřní předpisy fakulty
Čl. 51	Vnitřní normy
Čl. 52	Vyhlašování v Listu JAMU
ČÁST DEVÁTÁ	PODMÍNKY CELOŽIVOTNÍHO VZDĚLÁVÁNÍ
Čl. 53	Použití Statutu JAMU
ČÁST DESÁTÁ	POPLATKY A ÚHRADY SPOJENÉ SE STUDIEM
Čl. 54	Použití Statutu JAMU
ČÁST JEDENÁCTÁ	USTANOVENÍ PŘECHODNÁ A ZÁVĚREČNÁ
Čl. 55	Přechodná ustanovení
Čl. 56	Zrušovací ustanovení
Čl. 57	Účinnost
Přehled příloh	
1. Insignie fakulty	
2. Akademické obřady na fakultě	
3. Organizační struktura fakulty	
4. Pravidla hospodaření HF JAMU	