

**Výroční zpráva HF JAMU
o činnosti a hospodaření
za rok 2022**

Výroční zpráva HF JAMU o činnosti a hospodaření za rok 2022

Obsah

I.	Úvod	1
II.	Rok 2022 – novinky na Hudební fakultě	2
III.	Organizační schéma	5
IV.	Složení orgánů	7
V.	Studijní činnost	9
VI.	Akademičtí pracovníci	17
VII.	Mezinárodní spolupráce ve vzdělávání	19
VIII.	Umělecká a vzdělávací činnost	22
IX.	Projektová činnost	33
X.	Výzkumná činnost	38
XI.	Hodnocení kvality	40
XII.	Informační a komunikační technologie	43
XIII.	Výroční zpráva o hospodaření HF JAMU za rok 2022	44

I. Úvod

Vážené čtenářky, vážení čtenáři,
rok 2022 byl rokem oslav a krizí:

měli jsme to privilegium oslavovat 75 let existence naší akademie formou velmi intenzivní řady koncertů studentů, pedagogů a souborů Hudební fakulty. Vrcholem oslav JAMU75 byl pak koncert v Besedním domě spojující přes sto účinkujících za účasti obou fakult. Renomovanou součástí oslav JAMU75 byly kromě koncertů v aule a Besedním domě také operní představení Komorní opery a komorní koncerty našich pedagogů a studentů v rámci Mezinárodního operního festivalu Janáček Brno.

Do fungování fakulty zasáhla nová geopolitická situace: museli jsme reagovat na válečný konflikt v našem sousedství. Poskytli jsme pomoc ukrajinským studentům a stážistům, a to nejen využitím připravených zdrojů k tomuto účelu, ale také mimořádným nasazením jak administrativních, tak i akademických pracovníků. Museli jsme řešit každého individuálně a v emočně napjaté situaci zachovat důstojnost a respekt pro všechny u nás zastoupené národnosti.

Nelehkým tématem k řešení byla také energetická krize, zde jsme reagovali jak politicky, tak manažersky. Situace žádala přímá jednání s městem a dodavateli, kde se alespoň drobné úspěchy ukázaly někdy až po velkém úsilí a se značným zpožděním. Situace nás vedla k nutnosti změny chování a ke zkrácení otevírací doby během topné sezóny.

Mezinárodního uznání v oblasti kvality se nám dostalo během konference evropských vysokých uměleckých škol AEC v Lyonu, kde byla Hudební fakulta předmětem školení evaluátorů a byla uvedena jako vzorový příklad dobrého vývoje. Konference tematizovala Green deal a udržitelnost ve vysokoškolském prostředí, čímž nás inspirovala k vyvinutí nápadu „udržitelné internacionalizace“ (posílení partnerství, ve kterém jsou vysoké školy na dosah cestování vlakem). Nově se uzavřela či prodloužila mezinárodní partnerství se zahraničními vysokými školami v rámci ERASMUS+ elektronicky.

Pozitivní vývoj jsme mohli zaznamenávat v oblasti vědy a výzkumu, jednak formou mimořádně úspěšné doktorandské konference, která přitáhla rekordní počet účastníků z Uni Wien, UK, UJEP, VŠMU, MU, HAMU a samozřejmě JAMU, a dále pak formou kvalitativního i kvantitativního nárůstu vědeckých publikací.

Ve studijní oblasti vznikl důležitý dokument popisující parametry začlenění nových elektronických možností výuky do výuky probíhající standardními formami. Důležitým milníkem pro transparentní fakultní management byla restrukturalizace kateder: Katedra kompozice, dirigování a operní režie se rozčlenila do dvou menších a tím i jednodušeji spravovaných kateder: Katedru kompozice a multimediální tvorby a Katedru dirigování a operní režie.

Oblast spolupráce se středním a základním školstvím byla velmi živá: proběhly aktivity jako například road show, naši pedagogové se účastnili soutěží a přehlídek středních a základních škol, docházelo také ke vzájemné prezentaci a sdílení uměleckých projektů.

Oživení oblasti Public Relations vedlo k efektivnějšímu zviditelnění našich mimořádných uměleckých, produkčních a vědeckých aktivit, k uzavírání nových mediálních partnerství a k začátku efektivní práce s absolventy.

Rok 2022 byl rokem velmi intenzivním z hlediska umělecké, vědecké, administrativní i pedagogické činnosti a vzhledem k hrozbám, které nás obklopovaly a obklopují vyžadoval velkou vnitřní sebe-disciplínu.

Věřím však, že jsme nesnadným výzvám čelili s maximální připraveností a našli na ně i funkční odpovědi.

prof. Barbara Maria Willi, Ph.D.
děkanka HF JAMU

II. Rok 2022 – novinky na Hudební fakultě

Reakce Hudební fakulty na válečný stav na Ukrajině

JAMU okamžitě zareagovala na dopady válečného stavu na Ukrajině nabídkou krátkodobých studijních pobytů ukrajinským studentům, kteří v důsledku válečného konfliktu na Ukrajině nemohli pokračovat v prezenčním studiu na ukrajinských vysokých školách. V průběhu března 2022 zodpovídali zaměstnanci JAMU každodenně několik dotazů na možnosti studia, nakonec bylo na HF JAMU podáno cca 20 žádostí o krátkodobý studijní pobyt, z nichž 5 studentů zahájilo v dubnu 2022 studium. Studenti byli finančně podpořeni stipendiem MŠMT, některé se podařilo ubytovat na kolejích JAMU. V září 2022 poskytla HF JAMU možnost ucházet se prostřednictvím mimořádného přijímacího řízení o řádné studium. Na základě výsledků tohoto přijímacího řízení bylo od října 2022 ke studiu na HF JAMU přijato 5 ukrajinských studentů, dalších 5 pokračovalo v krátkodobém studiu.

Na celoškolské úrovni bylo zřízeno Centrum podpory pro ukrajinské studenty a transparentní účet, který slouží k finanční podpoře ukrajinských studentů.

Zřízení pozice proděkana pro mezinárodní vztahy

Situace válečného konfliktu vyžadovala extrémně intenzivní péči o zahraniční studenty a komunikaci s úřady, které se zabývají pobytem cizinců u nás, což bylo jedním z faktorů k znovuzavedení zahraničního proděkana. Druhým faktorem bylo znovuoživení oblasti internacionalizace, která se během pandemie dostala do zvláštního postavení. Mezinárodní vztahy se vlivem geopolitické situace budou muset zacílit znovu a aktuálně, což je třetím pilířem činnosti proděkana pro mezinárodní vztahy. Čtvrtým klíčovým tématem je pak otázka zacházení s Kvalitou v oblasti internacionalizace.

Fungování Poradenského centra HF JAMU

Na Hudební fakultě i nadále funguje Poradenské centrum (obsahující pozici peacemakera, Disciplinární komisi HF JAMU a Etickou radu HF JAMU). Jde o nezávislou strukturu uvnitř Hudební fakulty a jejím cílem je podpora zdravého sociálního klimatu na fakultě a nabídka pomoci v oblasti péče o duševní zdraví. V rámci poradenského centra mohou studenti využít celkem až 5 setkání za účelem individuálního psychologického poradenství. Disciplinární komise řeší, dle vysokoškolského zákona, přestupky studentů, Etická rada řeší fakultní podněty, týkající se stížností zaměstnanců a studentů, peacemaker je partnerem pro individuální konzultace a studenti i pedagogové mohou vyhledat jeho pomoc.

Poradenské centrum reaguje na aktuální potřeby studentů a dění ve světě. Počátkem roku 2022 proto např. na podnět studentů vznikla svépomocná skupina zacílená na sdílení obav z válečného konfliktu na Ukrajině. Setkání proběhlo pod vedením peacemakerky. V květnu následně proběhla otevřená přednáška na téma péče o duševní zdraví (zacílená jak na pedagogy a zaměstnance, tak i na studenty).

Rozdělení Katedry kompozice, dirigování a operní režie

Důležitou změnou v managementu kateder na Hudební fakultě bylo rozdělení obří Katedry kompozice, dirigování a operní režie do dvou menších, a tímto přehlednějších kateder. Katedra kompozice, dirigování a operní režie (KKDOR) se rozdělila na Katedru kompozice a multimediální tvorby (KKMT) – už název prozrazuje, že byl zohledněn proces rozšíření a modernizace této oblasti – a na Katedru dirigování a operní režie (KDOR). Hlavním úmyslem bylo zjednodušení a zpřehlednění řízení jednotlivých studijních programů, aniž by se ztratila tradičně dobrá spolupráce mezi nimi.

Hostující profesoři a master class

V roce 2022 asistovali houslista Josef Špaček a violista Pavel Nikl, jakožto hostující profesoři, našim pedagogům a obohatili jejich výuku o pravidelné mistrovské kurzy.

Z podnětu jednotlivých kateder Hudební fakulta nabídla i dalším tuzemským specialistům možnost spolupráce, což kompenzovalo drastické omezení finančních zdrojů mezinárodních master class. Navzdory tomuto omezení dokázaly katedry udržet vysokou kvalitu a atraktivnost rovněž v oblasti zahraničních hostů působících krátkodobě formou master class na fakultě.

Zefektivnění komunikace

Rok 2022 se nejen na Hudební fakultě JAMU nesl ve jménu oslav 75. výročí založení Janáčkovy akademie múzických umění. K této příležitosti byl vytvořen jednotný vizuální styl, který byl určený jen pro období oslav, tedy pro rok 2022. Tento vizuální styl se propsal nejen do tištěných materiálů, ale také do online propagace fakulty skrze sociální sítě a další komunikační platformy.

Hudební fakulta JAMU tak byla vidět i ve veřejném prostoru skrze marketingové kampaně zahrnující outdoor reklamu, online reklamu, a především skrze systematickou práci s mediálními partnery. Pro rok 2022 byli mediálními partnery fakulty TIC Brno, projekt Janáček Brno, portál Opera plus a časopis Harmonie. Prostřednictvím mediálních partnerů byly zviditelněny aktivity týkající se především mimořádné umělecké činnosti, která byla součástí oslav výročí JAMU.

Došlo k zefektivnění interní komunikace a komunikace směrem k veřejnosti. Interní komunikace byla nastavena na základě průzkumů mezi pedagogy a studenty. Komunikace především ke studentům, kteří byli a jsou nadále informováni skrze sociální sítě, přibýlo pravidelné informování prostřednictvím interního newsletteru, informace jsou také zveřejňovány na digitálních obrazovkách ve foyer a v prvním patře budovy HF JAMU.

Pro studenty nastupující do prvního ročníku byla vytvořena tištěná a online informační brožura, kde najdou základní informace ohledně jejich organizace studia. Online brožura je dostupná také pro uchazeče o studium fungující jako rozcestník do jednotlivých studijních programů. Obě brožury jsou dostupné v českém a anglickém jazyce. Pro nastupující studenty je nadále dostupný informační kurz, který je inovován a studenti při svém nástupu dostávají také sadu reklamních předmětů určenou pouze studentům.

Došlo také k určitým úpravám na webu HF JAMU, kde jsou pravidelně aktualizovány informace jak interního charakteru, tak směrem k veřejnosti ohledně umělecké činnosti.

K zefektivnění komunikace došlo také na úrovni partnerů fakulty, se kterými se podílíme na vytváření kulturních aktivit nejen v Brně. Mezi tyto partnery lze řadit festival Janáček Brno, Moravskou filharmonii Olomouc a mnoho dalších.

Vlastní merch

I v roce 2022 nadále probíhal prodej vlastního merchandisingu, který je možné zakoupit v obchodním centru IS. V nabídce jsou dámská a pánská trička, mikiny i tašky.

Budování sítě absolventů

V roce 2022 pokračovala práce na tvorbě sítě absolventů. Do IS JAMU byl implementován modul Komunitní síť, který umožňuje správu absolventů na jednom místě, komunikaci s absolventy a také komunikaci absolventů mezi sebou, ať už formou e-mailové komunikace, nebo formou sdílení materiálů. Na HF JAMU byl tak zřízen Alumni klub HF JAMU, kde nadále bude probíhat systematická práce s absolventy, komunikace s nimi a příprava benefitů, které slouží jako pobídka pro registraci do tohoto klubu. Na webových stránkách HF JAMU vznikla záložka pro absolventy, kde jsou sdružovány podstatné informace a absolventi zde mají podrobný návod k registraci do Komunitní sítě v IS JAMU. Práce s absolventy je důležitá i vzhledem k rozšiřování povědomí a také v oblasti kvality.

Třetí role a propagace

V rámci třetí role univerzity se HF JAMU zapojuje i do aktivit spojených s otevřením fakulty veřejnosti. Příkladem takového zapojení je účast na festivalu Open House Brno, který v roce 2022 proběhl fyzicky a HF JAMU byla jeho součástí. Proběhlo pět prohlídek celé budovy pro zájemce z řad veřejnosti. V tomto směru byly také komunikovány popularizační aktivity např. vědy a výzkumu a skrze propojení s Českým rozhlasem D-Dur se uskutečnila v rámci oslav výročí JAMU beseda zástupců JAMU na téma Výuka umění v dnešní době.

Virtuální prohlídka fakulty

HF JAMU si v roce 2021 nechala vytvořit virtuální prohlídku budovy v rámci které je možné nahlédnout do vybraných sálů a tříd na HF JAMU. Virtuální prohlídka je k dispozici jak pro potenciální uchazeče, tak pro širokou veřejnost. V roce 2022 byla tato virtuální prohlídka doplněna o anglickou verzi, která je doplněna anglickým textem a komentářem. Obě verze jsou umístěny na webu HF JAMU.

Mezinárodní konference vysokých uměleckých škol AEC (Lyon) s tématy evaluace, kvalita, sociální bezpečí a Green deal (udržitelnost)

V rámci mezinárodní konference uměleckých vysokých škol evropského a mimoevropského prostoru AEC v Lyonu (6.–12. 11. 2022) se stala Hudební fakulta JAMU vzorovým předmětem školení mezinárodních hodnotitelů.

HF JAMU byla představena jako příklad „dobrého vývoje“ a získala díky týdennímu intenzivnímu školení velmi dobrou prestiž ve skupině uměleckých vysokých škol. Mezinárodní evaluační tým agentury MusiQue dospěl k závěru, že podklady pro evaluaci byly dobře připraveny, struktura řízení fakulty a nastavení studijních programů je funkční a kvalitní; k doporučením do

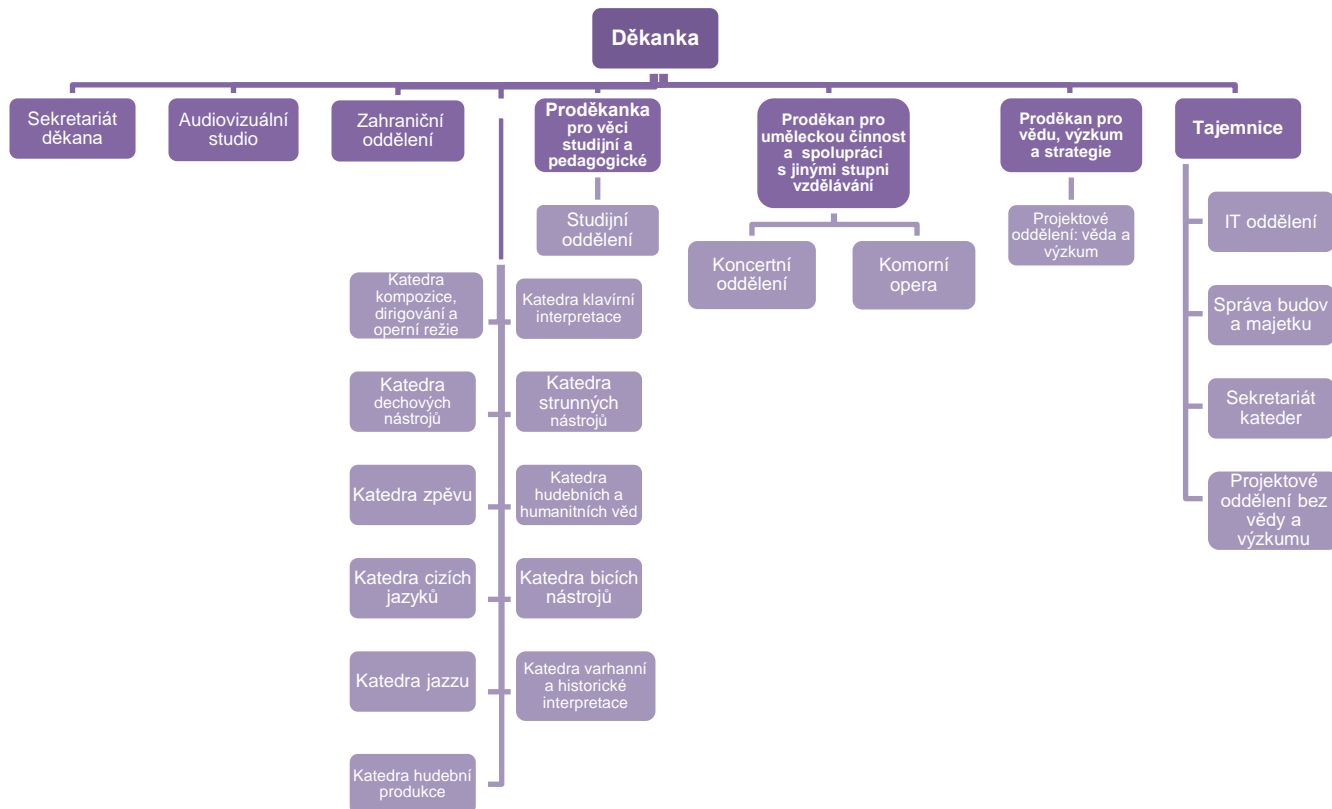
budoucná patřilo doporučení blíže definovat filologický/umělecký výzkum a větší propojení výzkumu a studia.

Mezinárodní kolegium potvrdilo, že nastavení sociálního bezpečí formou Poradenského centra na HF JAMU je kvalitní cesta, která může inspirovat další vysoké školy.

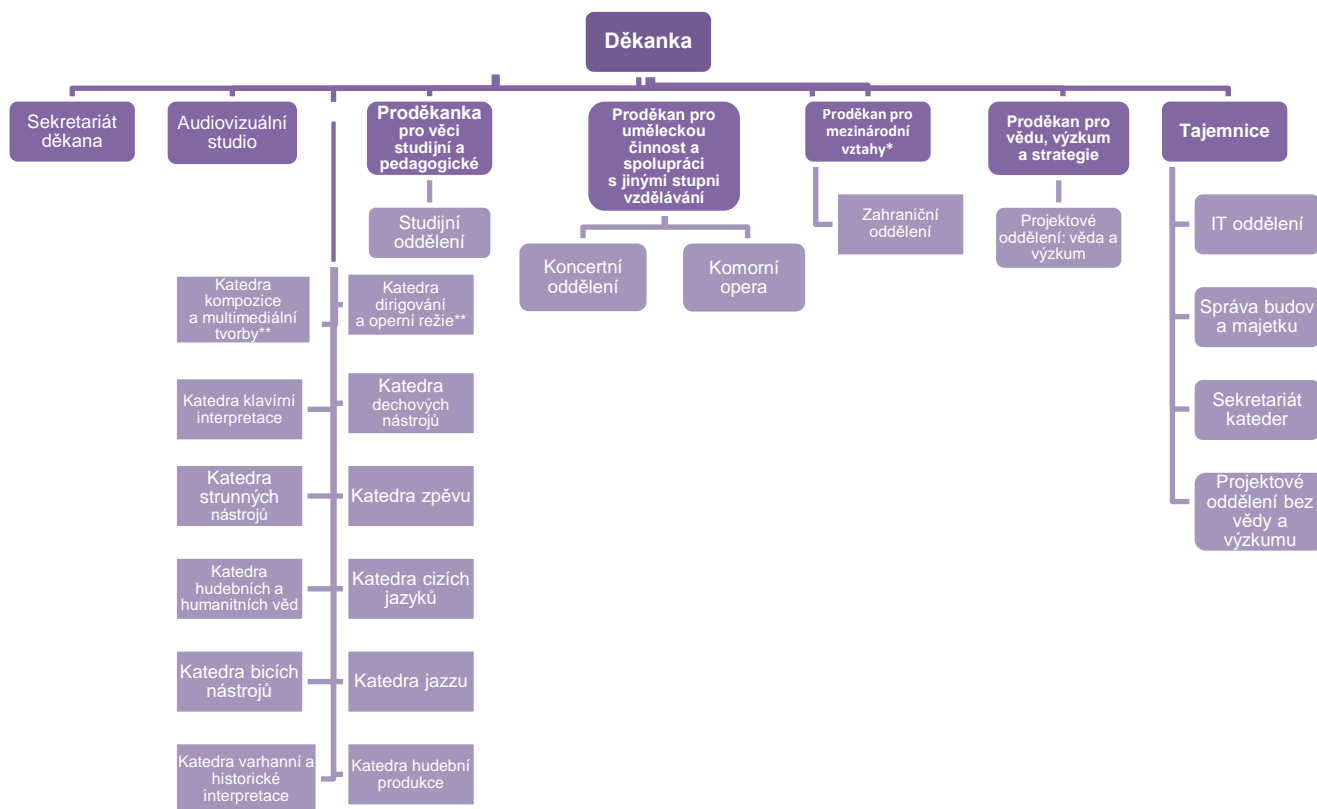
Další pozitivní dopad konference je vznik nové strategie udržitelné internacionalizace – intenzivnější spolupráce s partnery, kteří jsou dosažitelní vlakovou dopravou.

III. Organizační schéma

Organizační struktura HF v letním semestru akademického roku 2021/2022



Organizační struktura HF v zimním semestru akademického roku 2022/2023



* K 1. 7. 2022 došlo ke zřízení pozice Proděkana pro mezinárodní vztahy

** K 1. 10. 2022 došlo k rozdělení Katedry kompozice, dirigování a operní režie na dvě samostatné katedry: Katedru kompozice a multimediální tvorby a Katedru dirigování a operní režie

IV. Složení orgánů

DĚKANKA

prof. Barbara Maria Willi, Ph.D.

PRODĚKANI

doc. MgA. Jana Goliášová – proděkanka pro věci studijní a pedagogické

PhDr. Petr Lyko, Ph.D. et Ph.D. – proděkan pro vědu, výzkum a strategie

prof. MgA. Jindřich Petráš – proděkan pro uměleckou činnost a pro spolupráci s jinými stupni vzdělávání

doc. Jurij Likin – proděkan pro mezinárodní vztahy (od 1. 7. 2022)

TAJEMNICE

Ing. Jana Vondráčková

Akademický senát Hudební fakulty

AS HF JAMU do 15. 11. 2022

PEDAGOGOVÉ

prof. MgA. Jan Jiraský, Ph.D. – předseda

prof. MgA. Miloslav Jelínek

Mgr. MgA. Ivana Mikesková, Ph.D.

doc. Mgr. Roman Novozámský

doc. Ing. MgA. Lucie Peší Šilerová, Ph.D.

MgA. Helena Weiser

STUDENTI

MgA. Dominik Gál

BcA. Martin Nosek

BcA. Filip Urban

AS HF JAMU od 16. 11. 2022

PEDAGOGOVÉ

prof. MgA. Jan Jiraský, Ph.D. – předseda

prof. MgA. Martin Opršál – místopředseda

doc. PhDr. Květoslava Horáčková, Ph.D.

MgA. BcA. et BcA. Martin Hroch, Ph.D., MBA

doc. MgA. Jakub Klecker

Mgr. MgA. Ivana Mikesková, Ph.D.

STUDENTI

Anežka Pokorná

MgA. Daniela Peclová

BcA. Adam Závodský

Umělecká rada Hudební fakulty

prof. Barbara Maria Willi, Ph.D. – předsedkyně

doc. Mgr. Juraj Bartoš

prof. PhDr. Jindřiška Bártová

Mgr. Václav Božek, CSc. (Krajský úřad JMK)*

doc. MgA. Ing. Dan Dlouhý, Ph.D.

prof. PhDr. Leoš Faltus (do 30. 9. 2022)

Mgr. Marie Gajdošová (Filharmonie Brno)*

doc. PhDr. Květoslava Horáčková, Ph.D.

prof. MgA. Miloslav Jelínek

prof. MgA. Jan Jiraský, Ph.D.

prof. MgA. Václav Kunt

prof. Ivan Klánský (HAMU Praha)*

MgA. Pavel Maňásek (ředitel Konzervatoře Brno)*

prof. Ing. MgA. Ivo Medek, Ph.D.

prof. MgA. Martin Opršál

prof. MgA. Jindřich Petráš
doc. Ing. MgA. Lucie Peší Šilerová, Ph.D.
Aleš Pohanka, MBA, MSc.*
doc. MgA. Vít Spilka
Michaela Šikulová Ambrosi MMus, Ph.D. (od 1. 10. 2022)
doc. MgA. Zdeněk Šmukař
prof. PhDr. Miloš Štědroň, CSc. (FF MU Brno)*
prof. Alena Štěpánková-Veselá*
prof. Mgr. Jan Zbavitel
doc. PhDr. Jiří Zahrádka, Ph.D. (FF MU Brno)*

* externí členové

V. Studijní činnost

1) Přehled studijních programů HF JAMU

Studijní program Hudební umění

Obor	Forma	Titul	Délka studia
Duchovní hudba	PS	BcA.	3
Kompozice	PS	BcA.	3
	PS	MgA.	2
Multimediální kompozice	PS	BcA.	3
	PS	MgA.	2
Dirigování orchestru	PS	BcA.	3
	PS	MgA.	2
Dirigování sboru	PS	BcA.	3
	PS	MgA.	2
Zpěv	PS	BcA.	3
	PS	MgA.	2
Operní režie	PS	BcA.	3
	PS	MgA.	2
Hra na klavír	PS	BcA.	3
	PS	MgA.	2
Klavírní pedagogika	KS	BcA.	3
Hra na klavír a klavírní pedagogika	PS	MgA.	2
Hra na varhany	PS	BcA.	3
	PS	MgA.	2
Hra na cembalo	PS	BcA.	3
	PS	MgA.	2
Historická interpretace	PS	BcA.	3
	PS	MgA.	2
Historical Performance	PS	MgA.	2
Hra na housle	PS	BcA.	3
	PS	MgA.	2
Hra na violu	PS	BcA.	3
	PS	MgA.	2
Hra na violoncello	PS	BcA.	3
	PS	MgA.	2
Hra na kontrabas	PS	BcA.	3
	PS	MgA.	2
Hra na kytaru	PS	BcA.	3
	PS	MgA.	2
Hra na flétnu	PS	BcA.	3
	PS	MgA.	2
Hra na hoboj	PS	BcA.	3
	PS	MgA.	2
Hra na klarinet	PS	BcA.	3
	PS	MgA.	2
Hra na fagot	PS	BcA.	3
	PS	MgA.	2
Hra na lesní roh	PS	BcA.	3
	PS	MgA.	2
Hra na trubku	PS	BcA.	3
	PS	MgA.	2
Hra na trombon	PS	BcA.	3
	PS	MgA.	2
Hra na tubu	PS	BcA.	3
	PS	MgA.	2

Hra na bicí nástroje	PS	BcA.	3
	PS	MgA.	2
Jazzová interpretace	PS	BcA.	3
	PS	MgA.	2
Hudební manažerství	PS	BcA.	3
Hudební produkce	PS	MgA.	2
Kompozice a teorie kompozice	PS, KS	Ph.D.	4
Interpretace a teorie interpretace	PS, KS	Ph.D.	4
Hudební produkce	PS, KS	Ph.D.	4

Studijní program Dirigování, zpěv a operní režie

Specializace	Forma	Titul	Délka studia
Dirigování orchestru	PS	MgA.	5
Dirigování sboru	PS	MgA.	5
Zpěv	PS	MgA.	5
Operní režie	PS	MgA.	5

Studijní program Kompozice

Specializace	Forma	Titul	Délka studia
Kompozice	PS	MgA.	5
Kompozice scénické a filmové hudby	PS	MgA.	5
Kompozice elektroakustické hudby	PS	MgA.	5

Studijní program Klavírní interpretace

Specializace	Forma	Titul	Délka studia
Hra na klavír a klavírní pedagogika	PS	MgA.	5
Hra na klavír a komorní hra	PS	MgA.	5
Klavírní interpretace	PS	MgA.	5

Studijní program Hra na strunné nástroje

Specializace	Forma	Titul	Délka studia
Hra na housle	PS	BcA.	3
	PS	MgA.	2
Hra na kytaru	PS	BcA.	3
	PS	MgA.	2
Hra na kontrabas	PS	BcA.	3
	PS	MgA.	2
Hra na violu	PS	BcA.	3
	PS	MgA.	2
Hra na violoncello	PS	BcA.	3
	PS	MgA.	2

Studijní program Hra na bicí nástroje a jazz

Specializace	Forma	Titul	Délka studia
Hra na bicí nástroje	PS	BcA.	3
	PS	MgA.	2
Jazzová interpretace	PS	BcA.	3
	PS	MgA.	2
Jazzová kompozice a aranžování	PS	BcA.	3
	PS	MgA.	2

Studijní program Historická interpretace

Specializace	Forma	Titul	Délka studia
Historická interpretace	PS	BcA..	3
	PS	MgA.	2

Studijní program Hra na varhany a duchovní hudba

Specializace	Forma	Titul	Délka studia
Hra na varhany	PS	BcA.	3
	PS	MgA.	2
Duchovní hudba	PS	BcA.	3

Studijní program Hudební produkce

Specializace	Forma	Titul	Délka studia
Hudební produkce	PS	BcA.	3
	PS	MgA.	2

Studijní program Hra na dechové nástroje

Specializace	Forma	Titul	Délka studia
Hra na flétnu	PS	BcA.	3
	PS	MgA.	2
Hra na fagot	PS	BcA.	3
	PS	MgA.	2
Hra na klarinet	PS	BcA.	3
	PS	MgA.	2
Hra na hoboj	PS	BcA.	3
	PS	MgA.	2
Hra na lesní roh	PS	BcA.	3
	PS	MgA.	2
Hra na trombon	PS	BcA.	3
	PS	MgA.	2
Hra na trubku	PS	BcA.	3
	PS	MgA.	2
Hra na tubu	PS	BcA.	3
	PS	MgA.	2

Studijní program Hudební produkce

Specializace	Forma	Titul	Délka studia
Hudební produkce	PS, KS	Ph.D.	4

Studijní program Interpretace a teorie interpretace

Specializace	Forma	Titul	Délka studia
Interpretace a teorie interpretace	PS, KS	Ph.D.	4

Studijní program Kompozice a teorie kompozice

Specializace	Forma	Titul	Délka studia
Kompozice a teorie kompozice	PS, KS	Ph.D.	4

2) Zájem o studium na Hudební fakultě JAMU

Zájem uchazečů o bakalářské studium

Studijní obor/specializace	Počet přihlášených	Počet zúčastněných	Počet přijatých	Počet přijatých po odvolání
Multimed. kompozice	5	3	3	
Klavírní pedagogika	13	9	7	
Hra na varhany	3	3	3	
Duchovní hudba	0	0	0	
Historická interpretace	7	7	7	
Hra na housle	7	7	6	
Hra na violu	3	2	1	
Hra na violoncello	3	2	2	
Hra na kontrabas	2	2	2	
Hra na kytaru	5	3	2	
Hra na flétnu	8	8	3	
Hra na hoboj	2	1	1	
Hra na klarinet	5	5	2	2
Hra na fagot	3	3	2	
Hra na lesní roh	2	0	0	
Hra na trubku	5	5	3	
Hra na trombon	8	8	4	
Hra na tubu	1	1	1	
Hra na bicí nástroje	3	3	3	
Hud. manažerství	29	20	6	
Jazzová kompozice a aranžování	1	1	0	
Jazzová interpretace	18	14	6	
Celkem	133	107	64	2

Celkem bylo přijato 66 uchazečů.

Zájem uchazečů o nenavazující magisterské studium

Specializace	Počet přihlášených	Počet zúčastněných	Počet přijatých	Počet přijatých po odvolání
Kompozice filmové a scénické hudby	4	2	2	
Kompozice elektroakustické hudby	8	8	3	
Kompozice	3	2	2	
Dirigování orchestru	3	3	3	
Dirigování sboru	1	1	1	
Operní režie	2	2	2	
Zpěv	38	36	10	3
Klavírní interpretace	8	6	6	
Celkem	67	60	29	3

Celkem bylo přijato 32 uchazečů.

Zájem uchazečů o navazující magisterské studium

Studijní obor	Počet přihlášených	Počet zúčastněných	Počet přijatých	Počet přijatých po odvolání
Kompozice	0	0	0	
Multimediální kompozice	0	0	0	
Dirigování orchestru	1	1	1	
Dirigování sboru	0	0	0	
Operní režie	1	1	1	
Zpěv	5	3	3	
Hra na bicí nástroje	0	0	0	
Hra na klavír	0	0	0	
Hra na klavír a klavírní pedagogika	4	4	4	
Hra na varhany	3	3	3	
Historická interpretace	9	7	4	
Historical Performance	0	0	0	
Hra na housle	9	4	3	
Hra na violu	4	2	2	
Hra na violoncello	1	1	0	
Hra na kontrabas	3	2	2	
Hra na kytaru	3	3	2	
Hra na fagot	1	1	1	
Hra na flétnu	1	0	0	
Hra na hoboj	4	3	2	
Hra na klarinet	3	2	2	
Hra na lesní roh	1	0	0	
Hra na trubku	1	0	0	
Hra na trombon	1	0	0	
Hra na tubu	1	1	1	
Hudební produkce	3	3	2	
Jazzová interpretace	5	3	3	
Celkem	64	45	36	0

Celkem bylo přijato 36 uchazečů.

Přehled o přijímacím řízení - LEX Ukrajina - zákon č. 67/2022 Sb..

Studijní obor	Počet přihlášených	Počet zúčastněných	Počet přijatých
Kompozice – magisterské studium	1	1	1
Jazzová interpretace – bakalářské studium	2	2	2
Hra na kytaru – navazující magisterské studium	1	1	1
Hra na violu – bakalářské studium	1	1	1
Celkem	5	5	5

Zájem uchazečů o doktorské studium

Studijní obor	Počet přihlášených	Počet zúčastněných	Počet přijatých	Počet přijatých po odvolání
Interpretace a teorie interpretace	12	10	3	0
Kompozice a teorie kompozice	2	2	1	0
Hudební produkce	1	1	1	0
Celkem	15	13	5	0

Zájem uchazečů o studium dle studijních programů

Studijní program	Počet			
	podaných přihlášek	zúčastněných uchazečů	přijatých ke studiu	zapsaných ke studiu
Bakalářský	136	110	69	64
Navazující magisterský	65	46	37	36
Nenavazující magisterský	68	61	33	28
Doktorský	15	13	5	5
Celkem	284	230	144	133
Procento přijatých z počtu zúčastněných			63%	

3) Počty studentů a absolventů

Počet studentů bakalářského, navazujícího magisterského a doktorského studia podle oborů na Hudební fakultě JAMU k 31. 12. 2022

Obor/specializace	Celkem	Z toho			z toho zahraniční
		bakalářské	navazující magisterské	doktorské	
Hra na bicí nástroje	8	7	1		0
Historická interpretace	20	13	7		4
Hra na varhany	8	3	5		2
Duchovní hudba	0	0	0		0

Dirigování orchestru	3	1	2		2
Dirigování sboru	0	0	0		0
Kompozice	2	0	2		1
Multimediální kompozice	3	3	0		1
Operní režie	2	0	2		1
Hra na fagot	8	6	2		2
Hra na flétnu	11	9	2		1
Hra na hoboj	9	6	3		6
Hra na klarinet	12	8	4		3
Hra na lesní roh	9	7	2		1
Hra na trombon	12	11	1		0
Hra na trubku	12	11	1		0
Hra na tubu	2	1	1		0
Hra na housle	22	17	5		7
Hra na kontrabas	6	4	2		2
Hra na kytaru	9	6	3		3
Hra na violoncello	7	4	3		3
Hra na violu	9	6	3		4
Hudební manažerství	16	16			1
Hudební produkce	7		7		3
Jazzová interpretace	29	25	4		13
Hra na klavír	10	10	0		5
Klavírní pedagogika	10	10			3
Hra na klavír a klavírní pedagogika	11		11		1
Zpěv	10	2	8		3
Historical performance	2	0	2	0	2
Interpretace a teorie interpretace	24			24	4
Kompozice a teorie kompozice	6			6	1
Hudební produkce	4			4	0
Celkem počet studentů dle oborů/specializací	303	186	83	34	79

Počet studentů dlouhého magisterského studia dle specializací k 31. 12. 2022

Specializace	Počet studentů	Z toho zahraniční
Dirigování orchestru	8	3
Dirigování sboru	2	0
Zpěv	25	7
Operní režie	5	1
Kompozice	3	1
Kompozice elektroakustické hudby	6	3
Kompozice scénické a filmové hudby	5	3
Klavírní interpretace	5	2
Celkem počet studentů dle specializací	59	20

Počet absolventů v roce 2022

Typ studia	Počet absolventů
bakalářské	60
z toho zahraniční studenti	18

navazující magisterské z toho zahraniční studenti	34 2
doktorské z toho zahraniční studenti	3 0
Celkem	97

Počet studentů, kteří v roce 2022 studium neukončili státní závěrečnou zkouškou

Rok 2022	Neúspěšní studenti				Celkem
	bakalářském	magisterském	navazujícím magisterském	doktorském	
Zanechali	5	2	7	1	15
Bylo jim ukončeno	5	1	1	0	7
Celkem	10	3	8	1	22

4) Celoživotní vzdělávání

Počty studentů

	Počet
Metodické centrum – obor klavír	230
Zahraniční studenti	3
Mezinárodní interpretační kurzy	96
U3V	141
Kurzy pro Ukrajince	8
CŽV	4
Celkem	482

Přehled počtu kurzů celoživotního vzdělávání na Hudební fakultě

SP	Kurzy orientované na výkon povolání				Kurzy zájmové			U3V	Celkem
	do 15 hod.	do 100 hod.	více		do 15 hod.	do 100 hod.	více		
Kultura a umění	1	3	4		0	0	0	4	12

Přehled počtu účastníků kurzů celoživotního vzdělávání na Hudební fakultě

SP	Kurzy orientované na výkon povolání			Kurzy zájmové			U3V	Celkem
	do 15 hod.	do 100 hod.	více	do 15 hod.	do 100 hod.	více		
Kultura a umění	96	52	190	0	0	0	141	479

VI. Akademičtí pracovníci

Věková struktura akademických pracovníků– stav k 31. 12. 2022

Věk	Akademičtí pracovníci										Vědečtí pracovníci	
	profesoři		docenti		odb. asist.		asistenti		lektori		pracovníci	
	celke m	žen y	celke m	žen y	celke m	žen y	celke m	žen y	celke m	žen y	celke m	ženy
do 29 let	0	0	0	0	1	1	0	0	0	0	0	0
30 – 39 let	0	0	1	1	19	6	0	0	0	0	0	0
40 – 49 let	1	0	5	1	39	12	0	0	0	0	0	0
50 – 59 let	5	1	15	4	15	6	0	0	0	0	0	0
60 – 69 let	5	1	14	6	6	2	0	0	0	0	0	0
nad 70 let	6	2	4	2	4	2	0	0	0	0	0	0
Celkem	17	4	39	14	84	29	0	0	0	0	0	0

Přehled o počtu akademických pracovníků– stav k 31. 12. 2022

Rozsahy úvazků akad. pracovníků	prof.	doc.	ostatní	DrSc., CSc., Dr., Ph.D., Th.D.	celkem
do 30 %	2	1	9	8	20
do 50 %	3	4	15	9	31
do 70 %	1	3	13	2	19
do 100 %	11	31	20	8	70
Celkem	17	39	57	27	140

Na HF působilo 62 externích pedagogů.

Habilitační a jmenovací řízení

	Ukončená		Zahájená	
	doc.	prof.	doc.	prof.
KKDOR	2	1	-	-
KZP	-	-	-	-
KKI	-	-	-	-
KSN	-	-	-	-
KDN	2	-	2	-
KBN	-	-	-	-
KHHV	-	-	-	-
KVHI	-	-	-	-
KJ	-	-	-	-
KHP	-	-	-	-
Externisté	1		3	
Celkem	5	1	5	0

Zahájená habilitační řízení:

MgA. Pavel Tylšar (HF JAMU)
PhDr. MgA. Vít Gregor (PedF UK)
MgA. Radim Pančocha (HF JAMU)
PhDr. Ingeborg Radok Žádná (rektorka AMU)
MgA. Marek Kepřt, Ph.D. (Filozofická fakulta UPOL)

Ukončená habilitační řízení (na HF JAMU):

Mgr. MgA. Jan Ocetek, Ph.D. (HF JAMU)
MgA. Jakub Klecker (HF JAMU)
MgA. Jaroslav Kubita (HF JAMU)
Mgr. Art. Ivan Šiller, Art.D. (externí)

Mgr. Petr Janda (HF JAMU)

Ukončení jmenovací řízení (na HF JAMU):

doc. Martin Smolka (HF JAMU)

VII. Mezinárodní spolupráce ve vzdělávání

1) Zapojení vysoké školy do programů mezinárodní spolupráce

Programy EU pro vzdělávání a přípravu pro povolání

HF JAMU	H2022/ 7. rámcový program EK		Ostatní	Celkem
	CELKEM	Z toho Marie-Curie Actions		
Počet projektů*			6	6
Počet vyslaných studentů**			33	33
Počet přijatých studentů***			9	9
Počet vyslaných akademických a vědeckých pracovníků****			11	11
Počet přijatých akademických a vědeckých pracovníků*****			51	51

Pozn.: *= Jedná se o v daném roce probíhající projekty.

Pozn.: ** = Vyjíždějící studenti (tj. počty výjezdů) – kteří v roce 2022 absolvovali zahraniční pobyt; započítávají se i ti studenti, jejichž pobyt začal v roce 2021. Započítávají se pouze studenti, jejichž pobyt trval více než 4 týdny (28 dní). Pokud VŠ uvádí i jinak dlouhé výjezdy, uvede to v poznámce k tabulce.

Pozn.: *** = Přijíždějící studenti (tj. počty příjezdů) – kteří přijeli v roce 2022; započítávají se i ti studenti, jejichž pobyt začal v roce 2021. Započítávají se pouze studenti, jejichž pobyt trval více než 4 týdny (28 dní). Pokud VŠ uvádí i jinak dlouhé výjezdy, uvede to v poznámce k tabulce.

Pozn.: **** = Vyjíždějící akademičtí pracovníci (tj. počty výjezdů) – kteří v roce 2022 absolvovali zahraniční pobyt; započítávají se i ti pracovníci, jejichž pobyt začal v roce 2021.

Pozn.: ***** = Přijíždějící akademičtí pracovníci (tj. počty příjezdů) – kteří přijeli v roce 2022; započítávají se i ti pracovníci, jejichž pobyt začal v roce 2021.

Pozn.: ***** = Uvedené částky představují celkové finanční zdroje projektů, včetně spolufinancování MŠMT.

2) Mobilita studentů a akademických pracovníků podle zemí

HF JAMU	Počet vyslaných studentů*		Počet přijatých studentů**	Počet vyslaných akad. pracovníků***	Počet přijatých akad. pracovníků****	Počet vyslaných ostatních pracovníků***	Počet přijatých ostatních pracovníků****	CELKEM za zemi
	Celkem	Z toho absolventské stáže*****						
Dánské království	1							1
Estonská republika	3		1					4
Finská republika	1				1			2
Francouzská republika				3	1			4
Italská republika	2			1	2			5
Japonsko			2					2
Maďarsko			1		1			2
Nizozemsko	6		1	2	3			12
Norské království	2				2			4
Polská republika	1				8			9
Portugalská republika	2	1						2
Rakouská republika	4			3	4			11
Slovenská republika	4		2	1	5		8	20
Slovinská republika					2			2
Spojené království Velké Británie a Severního Irska	1				1			2
Spojené státy americké			1		3			4
Spolková republika Německo	5				4			9
Španělské království	1		1	1	4			7
Švýcarská konfederace					2			2
CELKEM	33	1	9	11	43		8	104

Pozn.: * = Vyjíždějící studenti (tj. počty výjezdů) – studenti, kteří v roce 2022 absolvovali (ukončili) zahraniční pobyt; započítávají se i ti studenti, jejichž pobyt začal v roce 2021. Započítávají se pouze studenti, jejichž pobyt trval alespoň 2 týdny (14 dní).

Pozn.: ** = Přijíždějící studenti (tj. počty příjezdů) – studenti, kteří přijeli v roce 2022; započítávají se i ti studenti, jejichž pobyt začal v roce 2021. Započítávají se pouze studenti, jejichž pobyt trval alespoň 2 týdny (14 dní).

Pozn.: *** = Vyjíždějící akademičtí/ostatní pracovníci (tj. počty výjezdů) – pracovníci, kteří v roce 2022 absolvovali (ukončili) zahraniční pobyt; započítávají se i ti pracovníci, jejichž pobyt začal v roce 2021. Započítávají se pouze pracovníci, jejichž pobyt trval alespoň 5 dní.

Pozn.: **** = Přijíždějící akademičtí/ostatní pracovníci (tj. počty příjezdů) – pracovníci, kteří přijeli v roce 2022; započítávají se i ti pracovníci, jejichž pobyt začal v roce 2021. Započítávají se pouze pracovníci, jejichž pobyt trval alespoň 5 dní.

3) Členství v mezinárodních organizacích

AEC (Association Européenne des Conservatoires, Académies de Musicque et Musikhochschulen)

HF JAMU je členem Evropské asociace vysokých hudebních škol, akademií a konzervatoří (AEC). Jako člen kulturní a vzdělávací sítě zahrnující téměř 300 hudebně-vzdělávacích institucí z 57 zemí má možnost spolupodílet se na zavádění a dotváření norem, pravidel a postupů aplikovaných následně do organizace a činnosti uměleckých VŠ, jakož i na prosazování zájmů uměleckého školství v rámci evropských struktur. Umožňuje vytvářet síť aktivních kontaktů partnerských institucí s možností spolupráce v oblasti mobilit či na konkrétních tematických projektech.

AEC pořádá každoročně množství tematicky zaměřených konferencí, seminářů a setkání, je koordinátorem několika evropských projektů orientovaných na hudební vzdělávání.

Výroční kongres AEC se uskutečnil ve dnech 10.–12. 11. 2022 v Lyonu, HF JAMU na něm reprezentovala děkanka, prof. Barbara M. Willi, Ph.D. Kongresu předcházely semináře a školení pro externí hodnotitele organizace MusiQue, která se zaměřuje na zvyšování kvality a akreditace v hudebním vzdělávání. Školení se aktivně zúčastnili doc. Richard Fajnor a Mgr. Jan Přibil. Konference pro koordinátory zahraničních vztahů, která se v termínu 22.–24. 9. 2022 konala v italském Monopoli, se zúčastnila MgA. Petra Koňárková.

Výuka a pobyt zahraničních pedagogů na HF JAMU

V roce 2022 na HF JAMU krátkodobě pedagogicky působilo celkem 43 zahraničních odborníků z 15 zemí. Třináct z nich uskutečnilo výukovou mobilitu, příp. školení v rámci programu ERASMUS+, dalších 30 odborníků uskutečnilo přednášky a workshopy v rámci řešení jednotlivých projektů (PPSŘ – Internacionalizace, CRP, Metodické centrum). 8 osobností ze zahraničí zasedlo v porotě Mezinárodní soutěže Leoše Janáčka.

Výuka a pobyt pedagogů a pracovníků HF v zahraničí

V roce 2022 se realizovalo 11 mobilit pedagogů a pracovníků na partnerské zahraniční instituce, z toho 1 prostřednictvím programu Erasmus+, ostatní v souvislosti s řešením projektů Programu na podporu strategického řízení – oblasti internacionalizace.

Výjezdy studentů do zahraničí

V rámci programu ERASMUS+ vycestovalo v r. 2022 na studijní pobyt do zahraničí celkem 32 studentů HF, z toho 29 na studijní a 3 na pracovní stáž. Jedna studentka absolvovala studijní pobyt v rámci Summer School Leeds ve Velké Británii.

Zahraníční studenti na HF JAMU

V roce 2022 přijelo za účelem studijního pobytu na HF JAMU celkem 9 zahraničních studentů ze 7 zemí. Z toho 4 studenti uskutečnili pobyt prostřednictvím programu ERASMUS+ (1 Estonsko, 1 Maďarsko, 1 Slovensko, 1 Španělsko), 1 na základě udělení mezivládního stipendia (Japonsko), 3 v programu celoživotního vzdělávání (Japonsko, Nizozemí, Slovensko) a 1 na základě Fulbrightova stipendia (USA).

VIII. Umělecká a vzdělávací činnost

1) Koncerty

Koncerty pořádané Hudební fakultu JAMU jsou nedílnou součástí studia a života na fakultě.

V roce 2022 bylo na HF JAMU uspořádáno 220 koncertů, z toho 7 orchestrálních s Moravskou filharmonií Olomouc v Olomouci a 2 koncerty Janáčkova akademického orchestru (Open-air koncert před budovou HF a Koncert k 75. výročí založení JAMU v Besedním domě). Absolventských koncertů proběhlo 102 (absolventské výkony probíhají i na orchestrálních koncertech). Ostatní koncerty byly ročníkové, recitály, nebo v rámci festivalů konaných na JAMU: v rámci festivalu Setkávání nové hudby Plus se uskutečnilo 11 koncertů (10 na HF JAMU a 1 v Divadle na Orlí), v rámci Festivalu Janáček Brno se uskutečnily 3 koncerty (v Památníku L. Janáčka, v bazilice Nanebevzetí Panny Marie a v Koncertním sále HF JAMU). V listopadu proběhl jeden koncert SONIX (v Divadle na Orlí).

Koncerty se ve většině případů konají v prostorách Hudební fakulty JAMU, Komenského nám. 6, kde jsou k dispozici 4 koncertní sály: Aula neboli Koncertní sál, dále Komorní, Klenbový a Varhanní sál. Pro jiné, zejména multimediální a festivalové akce HF využívá prostor Divadla na Orlí, pro absolventské výkony varhaníků a pro sborové koncerty využívá nejčastěji prostory kostelů v Brně (kostel Nanebevzetí Panny Marie, katedrála sv. Petra a Pavla). Orchestrální koncerty se konají v olomoucké Redutě na Horním náměstí.

Přehled orchestrálních koncertů roku 2022:

Pátek 28. ledna 2022 v 17 hod., Reduta Olomouc

Orchestrální koncert

Moravská filharmonie Olomouc

Dirigují: Marek Madeja (absolventský výkon bakalářského studia), Petr Zapletal

Sólisté: Anna Masojídková (HAMU Praha) – housle, Jakub Sládek (Guildhall School of Music and Drama, Londýn) – klavír

Program: Sergej Prokofjev: Symfonie č. 1 D dur, op. 25 „Klasická“; Bohuslav Martinů: Concerto da camera, H 285 pro housle, smyčcový orchestr, klavír a bicí nástroje; Felix Mendelssohn-Bartholdy: Symfonie č. 3 a moll „Skotská“, op. 56

Pátek 11. února 2022 v 17 hod., Reduta Olomouc

Orchestrální koncert

Moravská filharmonie Olomouc

Dirigují: Kento Satsuma, Matěj Voda, David Šmíd

Sólisté: Lorigana Laurinskaite (Litva, studentka programu Erasmus – HAMU Praha) – soprán, Radek Martinec (HAMU Praha) – baryton

Program: Franz Schubert: Předehra v italském stylu, D. 590; Wolfgang Amadeus Mozart: Figarova svatba, KV 492 – árie Zuzanky „Giunse alfin il momento“, árie Hraběte „Hai gia vinta la causa“, duet Zuzanky a hraběte Almavivy „Crudel! Perche finora farmi“; Symfonie č. 38 D dur „Pražská“, KV 504; Ludwig van Beethoven: Symfonie č. 8 F dur, op. 93

Pátek 11. března 2022 v 17 hod., Reduta Olomouc

Orchestrální koncert

Moravská filharmonie Olomouc

Diriguje: Kento Satsuma

Sólisté: Kateřina Škardová (HAMU Praha) – klarinet, Kento Satsuma – klavír

Program: Leoš Janáček: Šumařovo dítě; Rudolf Kubín: Koncert pro klarinet a symfonický orchestr; Felix Mendelssohn-Bartholdy: Koncert pro klavír a orchestr č. 1 g moll, op. 25; Robert Schumann: Symfonie č. 4 d moll, op. 120

Pátek 1. dubna 2022 v 17 hod., Reduta Olomouc

Orchestrální koncert

Moravská filharmonie Olomouc

Diriguje: Filip Urban (absolventský výkon magisterského studia)

Sólisté: Iulia Gavrilova (HAMU Praha) – klavír, Lada Bočková j. h. – soprán (sólistka opery Theater Bonn v Německu)

Program: Ludwig van Beethoven: Stvoření Prométhea. Předehra k baletu, op. 43, Koncert pro klavír a orchestr č. 3 c moll, op. 37; Gustav Mahler: Symfonie č. 4 G dur

Pátek 22. dubna 2022 v 17 hod., Reduta Olomouc

Orchestrální koncert

Moravská filharmonie Olomouc

Diriguje: Patrik Červák (absolventský výkon magisterského studia)

Sólisté: Roxana Hädler (HAMU Praha) – harfa, Aleš Tvrdlík – klarinet

Program: Aaron Copland: Koncert pro klarinet, smyčce, klavír a harfu; Reinhold Glière: Koncert pro harfu a orchestr Es dur, op. 74; Dmitrij Šostakovič: Symfonie č. 11 g moll, op. 103 „Rok 1905“

Pátek 6. května 2022 v 17 hod., Reduta Olomouc

Orchestrální koncert

Moravská filharmonie Olomouc

Diriguje: Ľubomír Zelenák (ročníkový výkon magisterského studia)

Sólistka: Mao Norioka (HAMU Praha) – klavír

Program: Leoš Janáček: Suita z opery Příhody lišky Bystroušky (v úpravě Václava Talicha); Camille Saint-Saëns: Koncert pro klavír a orchestr č. 2 g moll, op. 22; Petr Iljič Čajkovskij: Symfonie č. 4 f moll, op. 36

Pátek 16. prosince 2022 v 17 hod., Reduta Olomouc

Orchestrální koncert

Moravská filharmonie Olomouc

Dirigují: Marek Madeja, Tomáš Kůfhaber, Václav Dlask (HAMU)

Sólisté: Anna-Sofie Mojžešová – klavír, David Paša – bicí nástroje

Program: Antonín Dvořák: Karneval, op. 92 (z cyklu koncertních předeher Příroda, život a láska, op. 92); Francis Poulenc: Koncert pro klavír a orchestr cis moll, FP 146; Einojuhani Rautavaara: Koncert pro bicí nástroje a orchestr – Incantations (premiéra)

2) Koncerty HF JAMU v rámci 75. výročí založení JAMU

Rok 2022 byl výjimečným rokem díky 75. výročí založení Janáčkovy akademie múzických umění, ke kterému Hudební fakulta uspořádala několik mimořádných koncertů. Od března do května 2022 se uskutečnily v Koncertním sále HF JAMU koncerty Janáčkova kvarteta, Janáček Ensemble a Percussion Ensemble JAMU, všechny k oslavě výročí. Dalším mimořádným počinem byl historicky první open-air koncert Janáčkova akademického orchestru pod vedením doc. Jakuba Kleckera, který se uskutečnil 11. května 2022 před budovou HF JAMU. Vyvrcholením oslav byl výroční koncert JAMU, který se uskutečnil 16. října 2022 v Besedním domě. Na této slavnostní akci spojily síly Hudební a Divadelní fakulta – na jednom pódiu se sešli studenti, absolventi a také pedagogové, nejen jako hráči v orchestru, ale také jako členové pěveckého sboru. Na programu večera byl Antonín Dvořák a jeho Te Deum, op. 103, B. 176, Wolfgang Amadeus Mozart a jeho Koncert pro klavír a orchestr č. 12 A dur, KV 414 a na závěr Sinfonietta Leoše Janáčka.

3) Komorní opera

V roce 2022 proběhly v Divadle na Orlí inscenace jako tradičně na jaře a na podzim:

a) Francis Poulenc – Dialogy karmelitek (Dialogues des Carmélites)

Snad přijde čas, kdy stíny zmizí...

1. premiéra: so 19. 3. 2022, **2. premiéra:** ne 20. 3. 2022

Reprízy: út 22. 3. 2022, st 23. 3. 2022, čt 24. 3. 2022

Autor hudby:

Francis Poulenc

Libreto:

Georges Bernanos

České libreto:

Kateřina Křivánková, Václav Málek

Dramaturgická úprava: Kateřina Křivánková, Václav Málek
Úprava orchest. partů: Matěj Voda

Dirigent: Patrik Červák
Asistent dirigenta: David Šmíd
Režie: Kateřina Křivánková
Asistent režie: Marek Řihák
Scéna: Tereza Jančová j. h.
Kostýmy: Julie Ema Růžičková (DF, ateliér scénografie)
Light design: Judita Mejstříková (DF)
Produkce: Aneta Bóriková, Markéta Kavková,
Adam Martin Lysák, Yasmine Cabanová
Asistent produkce: Lucie Pokorná, Rebeka Kavalová, Doubravka Čermáková
Hudební nastudování: Patrik Červák, David Šmíd, Marek Madeja, Matěj Voda,
Eduard Kostelník, doc. Mgr. MgA. Tomáš Krejčí
Orchestr: Spoluúčinkuje orchestr JAO a hosté

Osoby a obsazení

Markýz de la Force (baryton)	Tomáš Chloupek Simeon Hána j. h. Jan Faltýnek j. h.
Rytíř de la Force, jeho syn, 1. Komisař (tenor)	Vilém Cupák Tadeáš Janošek Michal Kuča
Blanka de la Force, jeho dcera (soprán)	Zuzana Čurmová Ekaterina Kroatyeva Hana Kuželová
Paní de Croissy, nemocná převorka (alt)	Tereza Horová Lucie Vaňáčková
Sestra Constance, mladá novicka (soprán)	Tereza Gazárková (absolventská role) Katarína Ľašová Šárka Neprašová
Matka Marie od Vtělení, pomocnice převorky (mezzosoprán)	Alžběta Symerská Veronika Zaplatilová
Paní Lidoine, nová převorka (soprán)	Anastasia Hart (absolventská role) Eliška Minářová Marianna Mikocziová
Zpovědník kláštera (tenor)	František Sliž Pavel Janečka
2. Komisař, Žalářník (baryton)	Vladislav Agamuradov Martin Frýbort j. h. Jan Faltýnek j. h.
Sestra Matylda (soprán)	Adriana Pružincová Bedřiška Ponižilová
Sestra Jeanne (mezzosoprán)	Karolína Pohanková Benedikta Klára Obrusníková
Sestra Beatrice (Karmelitánka 1) (soprán)	Markéta Jasvecová j. h. Vanesa Soares j. h.
Měšťanka 1 (mluvená role)	Zuzana Čurmová Ekaterina Kroatyeva Hana Kuželová
Měšťanka 2 (mluvená role)	Tereza Gazárková Katarína Ľašová Šárka Neprašová
Sbor karmelitánek (vždy 10 na scéně)	1. hlas: Karolína Pohanková, Anastasia Hart, Janika Weingärtner j. h., Eliška Minářová, Mariana Mikocziová, Ema Hradilová j. h., Sabina Dospělová j. h.

2. hlas: Petra Burgetová, Adriana Pružincová,
Bedřiška Ponížilová, Anežka Šmerdová j. h.,
Markéta Jasvecová j. h.

3. hlas: Laura Uhorskaiová, Veronika Vandová,
Benedikta Klára Obrusníková, Veronika Zaplatilová,
Alžběta Symerská, Vanesa Soares j. h., Barbora
Toiflová j. h.

Hlas lidu (tenor)

Peter Gáč

b) Noemi Savková – J.A.K. z Labyrintu

Humorná i vážná opera

1. premiéra: čt 10. 11. 2022 v rámci MFJB 2022, **2. premiéra:** pá 12. 11. 2022

Reprízy: neděle až středa 13.–16. 11. 2022, po 14. 11. 2022 v rámci MFJB

Autorka hudby: Noemi Savková
Autorka libreta: Noemi Savková
Zpíváno v jazyce, durata cca: českém, 45-50 minut

Režie: Vladimír John
Asistent režie: Martin Dostál
Dirigent: Matěj Voda
Asistent dirigenta: Eduard Kostelník
Výtvarnice scény a kostýmů: Anna Tichá, Marie Bartoníková
Light design: Jan Smutný
Produkce: Anežka Pokorná, Lucie Pokorná
Asistentky produkce: Kateřina Papírníková, Tereza Stromková, Ema Šimková
Hudební nastudování: Matěj Voda, Eduard Kostelník,
MgA. Helena Fialová, doc. Mgr. MgA. Tomáš Krejčí

Orchestr: Spoluúčinkuje orchestr JAO a hosté

Osoby a obsazení:

Poutník (tenor) Vilém Cupák
Pavel Janečka
František Sliž
Všudybud (bas) Filip Bula j.h.
Jan Faltýnek j.h.
Mámení (soprán) Zuzana Čurmová
Ekaterina Krovatyeva
Bedřiška Ponížilová
herec 1 (mluvená role) Ondřej Dvořáček
herec 2 (mluvená role) Josef Kostka
herec 3 (mluvená role) Michal Busta
herec 4 (mluvená role) Vojtěch Obdržálek

Markéta Brothánková – Kalvárie

Rozpor života reálného a virtuálního...

1. premiéra: čt 10. 11. 2022 v rámci MFJB 2022, **2. premiéra:** pá 12. 11. 2022

Reprízy: neděle až středa 13.–16. 11. 2022, po 14. 11. 2022 v rámci MFJB

Autorka hudby: Markéta Brothánková
Autor/ka libreta: Markéta Brothánková, Marek Řihák
Zpíváno v jazyce; durata cca: českém, slovenském a anglickém; 50–55 minut

Režie:	Marek Řihák
Asistentka režie:	Kateřina Křivánková
Dirigent:	Marek Madeja
Asistent dirigenta:	Petr Zapletal
Výtvarníci/e scény a kostýmů:	Lucie Herzogová
Light design:	Jan Smutný
Produkce:	Anežka Pokorná, Lucie Pokorná
Asistentky produkce:	Kateřina Papírníková, Tereza Stromková, Ema Šimková
Hudební nastudování:	Marek Madeja, Petr Zapletal, MgA. Helena Fialová, doc. Mgr. MgA. Tomáš Krejčí

Orchestr: Spoluúčinkuje orchestr JAO a hosté

Osoby a obsazení:

Klára (soprán)	Katarína Haščáková Karolína Pohanková
Tomáš (tenor)	Peter Gáč František Sliž
Benedikt (baryton)	Simeon Hána Jan Kučera
Matka (alt)	Tereza Horová Laura Uhorskaiová
Anyka (soprán)	Alžběta Symerská Veronika Zaplatilová
Vedlejší role/sbor:	
Soprán 1	Šárka Šárka, Ekaterina Krovateva, Katarína Haščáková
Soprán 2	Petra Burgetová, Karolína Pohanková, Marianna Mikocziova
Soprán 3	Adriana Pružincová, Zuzana Čurmová, Daniela Juhásová
Alt 1	Veronika Zaplatilová, Bedřiška Ponížilová, Klára Benedikta Obrusníková
Alt 2	Tereza Horová, Laura Uhorskaiová, Alžběta Symerská
Tenor	Peter Gáč, Pavel Janečka, Vilém Cupák
Baryton 1	Simeon Hána, Denis Zjatic
Baryton 2	Vladislav Agamuradov, David Machek
Bas 1	Jan Faltýnek j. h., Jan Kučera
Bas 2	Filip Bula j. h., Jan Šmatera j. h.
Sborové role:	
Bodyguard 1	Jan Faltýnek j. h., Jan Kučera
Bodyguard 2	Filip Bula j. h., Jan Šmatera j. h.
Mobilní aplikace	Peter Gáč, Pavel Janečka, Vilém Cupák
Hlas z rádia	Veronika Zaplatilová, Bedřiška Ponížilová, Klára Benedikta Obrusníková
Fotograf	Jan Faltýnek j. h., Jan Kučera
Vardi	Peter Gáč, Pavel Janečka, Vilém Cupák

4) Studio „Devítka“ Hudební fakulty JAMU

Po celý rok 2022 probíhala na Devítce výuka předmětů Herecká výchova a Scénický projekt.

Dále zde byly realizovány tyto umělecké projekty:

Claudio Monteverdi – VIVA LA FAMA LOR

Semestrální projekt studentů 1. a 2. ročníků oborů Operní režie, Zpěv, Scénografie, Historická interpretace a Hudební manažerství.

Premiéra 12. 4. 2022 v 16 hod. / reprízy 12. a 13. 4. 2022.

Mikael Tariverdiev – OČEKÁVÁNÍ

Semestrální projekt studentů Operní režie, Zpěvu, Dirigování a Hudebního manažerství.

Premiéra 24. 5. 2022 v 16 hod. / reprízy 24. 5. v 19. hod. a 25. 4. 2022.

MATINÉ JAMU: Janáček smečuje, škola JAMUje

Režie: Kateřina Křivánková

Účinkovali studenti Katedry zpěvu, Katedry varhanní a historické interpretace, Katedry jazzu, Katedry dechových nástrojů, Katedry klavírní interpretace, Katedry strunných nástrojů a spolupracovali studenti Katedry hudební produkce.

Koncem roku 2022 se na Devítce uskutečnily dva tematické workshopy: LOGIKA A DYNAMIKA SCÉNICKÉHO PROSTORU a TECHNOLOGIE VE STUDIU DEVÍTKA HF JAMU.

5) Mezinárodní mistrovské interpretační kurzy (MIK)

55. ročník Mezinárodních interpretačních kurzů proběhl v termínu 4.–13. 7. 2022 v oborech flétna, pikola, housle, klarinet, klavír, cembalo, zpěv, komorní hra a zúčastnilo se 96 studentů. Výuky se ujali pedagogové HF JAMU (prof. Václav Kunt, doc. František Kantor – flétna, pikola, prof. František Novotný – housle, prof. Milan Polák, doc. Vít Spilka – klarinet, prof. Alena Vlasáková, prof. Jan Jiraský, Ph.D. – klavír, prof. Barbara Maria Willi, Ph.D. – cembalo, odb. as. Tatina Teslya – zpěv).

6) Mezinárodní soutěž Leoše Janáčka v Brně (MSLJ)

Ve dnech 11.–18. 9. 2022 se do Brna sjeli mladí interpreti z celého světa, aby soutěžili v oborech klavír a varhany na Mezinárodní soutěži Leoše Janáčka v Brně. Hudební fakulta Janáčkovy akademie múzických umění (HF JAMU) ve spolupráci s Nadací Leoše Janáčka letos, v roce oslav 75. výročí založení JAMU, pořádala již 28. ročník této prestižní interpretační soutěže. MSLJ patří spolu s Mezinárodní soutěží Pražského Jara do nejvyšší kategorie hudebních klání tohoto druhu v České republice. Význam brněnské akce lze odečítat i ze skutečnosti, že uchazeči se hlásí a hlásili z nejvýznamnějších univerzit z celého světa – studenti Conservatoire Supérieur v Paříži, z amerických univerzit Yale a Michigan, z německých univerzit v Mnichově, Lübecku a Frankfurtu, zastoupené byly i země jako Japonsko, Korejská republika, Rakousko a Rumunsko.

Soutěž se konala ve třech kolech v každém oboru a probíhala v Brně v prostorách HF JAMU, jezuitského kostela Nanebevzetí Panny Marie a Besedním domě. V oboru klavír se poprvé uskutečnilo výběrové kolo (29. 6.) z předem zasláných nahrávek, ze kterého bylo vybráno 20 uchazečů postupujících do soutěže. Soutěžící se do Brna sjížděli postupně dle harmonogramu oborů (viz níže). Jejich první povinností bylo se registrovat a zúčastnit se oficiálního zahájení soutěže a losování pořadí v každém oboru, které se uskutečnilo na HF JAMU. Následně začaly probíhat akustické zkoušky a příprava u nástroje (varhany), u kterých zajišťoval pořadatel službu registrátora varhan. Vzhledem k časové náročnosti přípravy u varhan byli někteří soutěžící pozváni již o den dříve (10. 9.).

Svůj talent předvedlo 17 varhaníků z 24 přihlášených z ČR, Slovenska, Polska, Francie, Chorvatska či Korejské republiky a 16 soutěžících oboru klavír z 20 vybraných, kteří prošli předkolem soutěže.

„Letošní soutěž v kategoriích varhany a klavír přitáhla do Brna neobyčejné talenty z Evropy a Asie. Překvapením byl velmi suverénní a kreativní přístup korejských účastníků a silné zastoupení žen ve finále varhanní části soutěže, která je klasicky spíše doménou mužů. Potěšující byla také vynikající úroveň našich „domácích“ účastníků – studentů Hudební fakulty JAMU.“ (citace prof. Barbary M. Willi, Ph.D., děkanky HF JAMU a prezidentky MSLJ)

Soutěžít se začalo na HF JAMU v pondělí 12. 9. v oboru varhany a v úterý 13. 9. v oboru klavír. Druhé a třetí kolo v oboru varhany se uskutečnilo v jezuitském kostele Nanebevzetí Panny Marie, vyhlášení výsledků a slavnostní předávání cen proběhlo pak v sobotu 17. 9. v Koncertním sále HF JAMU. Sobota byla také vyhrazena pro zkoušky klavírních finalistů s profesionálním orchestrem (v Divadle na Orlí). Třetí kolo a udílení cen v oboru klavír proběhlo pak následující den, a to v neděli 18. 9. od 14:00 v Besedním domě ve spolupráci s Czech Virtuosi pod taktovkou Stanislava Vavříčka. Repertoár sahal od Bacha k Ebenovi se speciálním důrazem na dílo Leoše Janáčka, jehož Concertino byla jedna z finálních skladeb v klavírní kategorii soutěže.

O vítězství mladých interpretů rozhodovali významní čeští i zahraniční porotci. V čele sedmičlenné poroty oboru varhany stál Johannes Ebenbauer z Rakouska a jeho protějškem u oboru klavír byl norský klavírista Håkon Austbø. Dalšími členy poroty byli u varhan: Stefan Baier (Německo), Zdeněk Nováček (Česká republika), Roman Perucki (Polsko), Petr Rajnoha (Česká republika), Balázs

Szabó (Maďarsko) a Jaroslav Tůma (Česká republika). Porotu u klavíru tvořili: Ida Černecká (Slovensko), Arthur Greene (USA), Jan Jiraský (Česká republika), Ivan Klánský (Česká republika), Markus Schirmer (Rakousko) a Pavel Zemen (Česká republika).

„Porotci z celého světa kvitovali vysokou uměleckou úroveň soutěže a nástrojové vybavení. Tento týden se Brno stalo místem světla a krásy uprostřed situace nejistoty a temnoty. Vznikl prostor pro kreativitu a svobodu, což je důležitým poselstvím pro dnešní svět.“ (citace prof. Barbary M. Willi, Ph.D.)

V oboru varhany získala první cenu, a zároveň zvláštní cenu, možnost vystoupit na Brněnském varhanním festivalu 2023, Seona Mun z Korejské republiky (Hochschule für Musik und Theater, Mnichov). Druhá cena nebyla udělena a třetí místo a zvláštní cenu – koncertní vystoupení v rámci Festivalu za poklady Broumovska 2023 si odnáší Daniela Hřebíčková (HF JAMU) a Jan Kopřiva (Universität für Musik und Darstellende Kunst, Vídeň) z České republiky.

V oboru klavír se stala vítězkou Linda Lee z Korejské republiky (Yale School of Music). Současně získala zvláštní cenu pro obor klavír, a to možnost zahrát si na koncertním matiné v rámci festivalu Janáček Brno 2022. Druhé místo obsadil Adam Závodský z České republiky (HF JAMU), který zároveň získal zvláštní cenu za interpretaci díla Leoše Janáčka. O třetí příčku se podělili In-Ae Ha z Korejské republiky (University of Michigan) a Kento Satsuma z Japonska (HF JAMU). „U Adama Závodského kvitovala porota jeho originální a stylový přístup k interpretaci Janáčkovy díla, která vyžaduje kulturní a specifické znalosti. U jeho japonského kolegy ocenila porota i fakt, že dokázal zrekonstruovat historickou situaci a Beethovenův klavírní koncert dirigoval sám od klavíru.“ (citace prof. Barbary M. Willi, Ph.D.) Ve druhém kole oboru klavír byla ještě udělena dvě čestná uznání, a to Anně Gaálové a Evě Strejcové z České republiky (obě z HAMU, Praha).

Výherci soutěže k titulu laureáta získali tradiční finanční ocenění sto tisíc korun českých (1. cena), sedmdesát tisíc korun českých (2. cena – pouze v oboru klavír) a čtyřicet tisíc korun českých (3. cena). V případě obou oborů si soutěžící na třetí příčce rozdělili částku rovným dílem.

Mladí interpreti v oborech hra na varhany a hra na klavír mohli srovnat své síly a zkušenosti v sólové hře v mezinárodním kontextu a měli také po skončení v soutěži možnost odborných konzultací s členy porot. „Během soutěže bylo velmi zajímavé pozorovat, jak jinak zahraniční účastníci zacházejí s českou hudbou, i s tou novější, jaké jsou například skladby Petra Ebena, které se dožily jiných registračních barev a temp, než odpovídají zvyklostem v českém prostředí. Právě tato výměna různorodých perspektiv je největší cenností soutěže.“ (citace prof. Barbary M. Willi, Ph.D.)

Soutěž má mezinárodní charakter. Do soutěže se přihlásili interpreti z různých zemí světa, různých národností (např. Česká republika, Slovensko, Japonsko, Korejská republika, Francie, Polsko, Chorvatsko, Rumunsko, Německo, Rusko ad.). Soutěž není nijak omezena. Je zde stanovena pouze vrchní věková hranice (v den zahájení soutěže nesmí soutěžící dosáhnout 36 let). Soutěžní podmínky a repertoár jsou zvoleny tak, aby se do soutěže přihlásili mladí interpreti na určité umělecké úrovni.

Soutěž proběhla dle plánovaného harmonogramu a dramaturgického plánu v souladu se statutem soutěže. Během konání soutěže nedošlo k závažným problémům.

Všechna vystoupení byla zdarma přístupná veřejnosti; přesný počet není znám, odhadem se jednotlivých soutěžních kol zúčastnilo v průměru denně 90 diváků v Koncertním sále HF JAMU (kapacita: cca 120 míst), 30 návštěvníků (kapacita: cca 40 míst) ve Varhanním sále HF JAMU, 60 diváků v jezuitském kostele Nanebevzetí Panny Marie (kapacita: cca 100 míst) a 130 návštěvníků v Besedním domě (kapacita: 200 míst). Jednalo se zejména o tuzemské návštěvníky ve věkovém rozmezí odhadem 15–80 let.

Soutěž se konala pod záštitou ministra kultury České republiky Mgr. Martina Baxy, hejtmana Jihomoravského kraje Mgr. Jana Grolicha, primátorky statutárního města Brna JUDr. Markéty Vaňkové a předsedy Ústavního soudu České republiky JUDr. Pavla Rychetského, dr. h. c.

Soutěž se uskutečnila za finanční podpory statutárního města Brna, Jihomoravského kraje, Nadace Leoše Janáčka, Státního fondu kultury ČR, Nadace Český hudební fond, Nadačního fondu Antonína Dvořáka pro mladé interprety a OSA-partner.

Partneři soutěže: Festival Janáček Brno 2022, Festival Za poklady Broumovska, Brněnský varhanní festival, TIC Brno, Časopis Harmonie, Opera Plus, Hotel Continental Brno.

Výsledková listina:

KLAVÍR

1. cena, Cena festivalu Janáček Brno: Linda Lee (Korejská republika)
 2. cena, Zvláštní cena za interpretaci díla Leoše Janáčka: Adam Závodský (Česká republika)
 3. cena: In-Ae Ha (Korejská republika), Kento Satsuma (Japonsko)
- Čestná uznání: Anna Gaálová (Česká republika), Eva Strejcová (Česká republika)

VARHANY

1. cena, Cena Brněnského varhanní festivalu (Cenu předala ředitelka festivalu MgA. Hana Bartošová): Seona Mun (Korejská republika)
2. cena: Nebyla udělena
3. cena, Cena festivalu Za poklady Broumova: Daniela Hřebíčková (Česká republika), Jan Kopřiva (Česká republika)

7) U3V

Na Hudební fakultě v roce 2022 probíhaly kurzy celoživotního vzdělání – Univerzita třetího věku – už osmým rokem. V tomto roce byly nabízeny, již zcela v prezenční formě, kurzy Básníci klavíru VI a Léčivé pohlazení hudbou: Nahlédnutí do muzikoterapie a muzikofiletiky (LS 2021/2022), Básníci klavíru VII a Tajemství historické interpretace (ZS 2022/2023). O kurzy byl opětovně velký zájem.

Básníci klavíru VI (garance: Katedra klavírní interpretace)

Kurz Básníci klavíru VI navazoval na úspěšné kurzy Básníci klavíru I, II, III, IV (online) a V. Věnoval se nejen českým a světovým klavírním skladatelům (B. Smetana, F. Chopin, R. Schumann, P. Glasse, E. Satie, L. van Beethoven, F. Schubert, W. A. Mozart aj.) a jejich tvorbě, ale také například umění komorní spolupráce včetně úsměvných stránek práce klavírního doprovazeče, nebo přístupu skladatelů k práci s folklorním materiálem či literární inspirací. Byly přiblíženy také hudební formy fantazie nebo sonáta v různém zpracování, ale také jak moc úsporně lze komponovat (minimalismus v klavírní tvorbě).

Realizované přednášky vedli: prof. MgA. Jan Jiraský, Ph.D. (Kartinky; Když méně znamená více; Balady a romance), doc. MgA. Alice Rajnohová, Ph.D. (Beethovenovy klavírní sonáty; Literární inspirace v dílech Roberta Schumanna), MgA. Magdaléna Hrudová (České tance v klavírní literatuře 20. století), Mgr. Dalimil Ševčík (Žalupná idyla aneb mezi sněním a dramatem), BcA. Adam Závodský (Minimalismus v klavírní hudbě) a MgA. Pavel Zemen (Klavírní fantazie II). Kurz navštěvovalo 50 posluchačů rozdělených do dvou skupin.

Léčivé pohlazení hudbou: Nahlédnutí do muzikoterapie a muzikofiletiky (garance: Katedra hudebních a humanitních věd)

Účastníci kurzu, který vedla PhDr. Andrea Mikotová, Ph.D., se hravou a praktickou formou seznámili s metodou muzikoterapie a se základními možnostmi jejího využití. Získali přímou zkušenost s vybranými muzikoterapeutickými technikami. Dozvěděli se, co je muzikoterapie, kdo může být muzikoterapeut a jaké jsou základní možnosti využití této metody v praxi. Výuka probíhala interaktivně, účastníci se mohli zapojit do bezpečných a citlivě zvolených cvičení. Kurzu se účastnilo 14 posluchačů.

Básníci klavíru VII (garance: Katedra klavírní interpretace)

Kurz Básníci klavíru VII navazoval na úspěšné kurzy Básníci klavíru I, II, III, IV (online), V a VI. Věnoval se nejen českým a světovým klavírním skladatelům (G. Ligeti, S. Prokofjev, J. S. Bach, J. Haydn, F. Chopin, R. Schumann, L. van Beethoven aj.) a jejich tvorbě, ale také například jak moc úsporně lze komponovat (minimalismus v klavírní tvorbě), jak literatura a poezie, životní osudy, společenská atmosféra i válka inspirovaly klavírní velikány své doby. Přednášky byly často obohaceny o živé ukázky děl vybraných autorů.

Realizované přednášky vedli: prof. MgA. Jan Jiraský, Ph.D. (Beethovenovy klavírní sonáty s přívlastkem; Život v nastaveném čase), doc. MgA. Alice Rajnohová, Ph.D. (Sergej Prokofjev provokující i lyrický; Literární inspirace v klavírním díle Roberta Schumanna), Mgr. Dalimil Ševčík (Klávesové meditace J. S. B.; Hrát(si) a učit (se): Klavírní dílo Josepha Haydna), BcA. Adam Závodský (Klavírní minimalismus II; Ve válce múzy (ne)mlčí). Kurz navštěvovalo 50 posluchačů rozdělených do dvou skupin.

Tajemství historické interpretace (garance: Katedra varhanní a historické interpretace)

Kurz nabízel posluchačům přiblížení historické tvorby a interpretace zejména období baroka na různé nástroje, jako jsou např. barokní housle, barokní hoboj, cembalo, varhany, příčné flétny ad. Věnoval se světovým skladatelům a interpretům dané doby (J. S. Bach, G. Paisiello, B. Strozzi aj.), ale také hudebním formám, zapomenutým či nehraným skladbám, nebo vývoji již zmíněných hudebních nástrojů v čase. Součástí kurzu byla také exkurze v katedrále sv. Petra a Pavla

s odborným výkladem varhaníka katedrály a odborného asistenta KVHI Petra Kolaře. Další přednášky kurzu byly vedeny prof. Barbarou M. Willi, Ph.D. (Francouzská ornamentika v barokní hudbě), Mgr. Janou Michálkovou Slimáčkovou, Ph.D. (Tance v hudbě 17. a 18. století; Hudební procházka vánoční Evropou), MgA. Martinem Hrochem, Ph.D., MBA (Tajemství Bachovské ornamentiky a improvizace; Giovanni Paisiello – bouřlivák ve službách carevny), Mgr. Irenou Troupovou („La Virtuosissima cantatrice“ – Barbara Strozzi a její význam v italské hudbě 17. století), MgA. Janou Anýžovou (Kouzlo barokních houslí), Mgr. Terezou Samsonovou (Barokní hoboj) nebo Michaelou Šikulovou Ambrosi, MMus, Ph.D. (Toulky vývoje zobcových a příčných fléten od středověku po současnost). Kurz navštěvovalo 27 posluchačů.

8) Metodické centrum

Metodické centrum je akreditovanou formou dalšího vzdělávání pedagogických pracovníků v oblasti výuky klavírní hry v rámci celoživotního vzdělávání na HF JAMU.

V roce 2022 oslavilo Metodické centrum 30 let své existence. Bylo založeno v roce 1992 jako účelové pracoviště HF JAMU s mezikatedrální působností. V současnosti rozvíjí svou působnost v součinnosti s Katedrou klavírní interpretace. Zajišťuje další vzdělávání klavírních pedagogů základních uměleckých škol, konzervatoří, středních pedagogických škol a pedagogických fakult VŠ z celé ČR i ze zahraničí. Pět akreditovaných vzdělávacích programů přináší široké možnosti studijního zaměření od předškolní výuky až po výchovu budoucích profesionálů včetně souvisejících odborných předmětů jako jsou Metodika klavírní hry, Analýza stylové interpretace klavírních skladeb, Dějiny a literatura klavíru, Hudební pedagogika, Hudební psychologie, Pedagogický a Interpretační seminář ad. Náplní programů je rovněž individuální výuka ve dvou následujících oblastech:

- Hra na klavír (sólová hra, hra instruktivních skladeb, klavírní doprovod, improvizace).
- Pedagogická praxe (individuální konzultace výuky žáků studentů MC s možností jejich koncertních vystoupení v aule JAMU).

Studující mají k dispozici historické i nejnovější klavírní školy, notové materiály, literaturu, audiovizuální dokumenty i praktické vyučovací pomůcky. Tomu napomohl i výrazný pokrok v digitalizaci studijních materiálů. Metodické centrum navíc vydává internetový časopis Pianissimo, který je veřejně dostupný v Česku a na Slovensku. Studijní náplň je tedy značně individuální, podle potřeb jednotlivých účastníků. Po ukončení programu obdrží absolventi osvědčení s vyznačením studovaných předmětů, případně výsledků zkoušek. Metodické centrum je pracovištěm otevřeným široké odborné veřejnosti. Výuka je zajišťována především pedagogy Katedry klavírní interpretace o sobotách. Pro pedagogy, žáky a studenty škol všech stupňů pořádá rovněž přednášky a semináře významných českých a zahraničních pedagogů a interpretů. Pedagogové Metodického centra vystupují na řadě jednorázových přednášek o klavírní výuce na ZUŠ a konzervatořích v ČR a v zahraničí.

Metodické centrum navštěvovalo celkem 230 posluchačů (LS akademického roku 2021/2022 – 106 posluchačů; ZS akademického roku 2022/2023 – 124 posluchačů).

9) Setkávání nové hudby Plus

V roce 2022 proběhl již 25. ročník mezinárodního festivalu Setkávání nové hudby Plus.

První zahajovací koncert se konal 8. 11. 2022 v Komorním sále Hudební fakulty JAMU. Celkem se posluchači mohli těšit na 11 koncertů, které se odehrály v Koncertním a Komorním sále Hudební fakulty JAMU či v Divadle na Orlí.

Program festivalu byl rozmanitý, v listopadu vystoupili Jana Pavlíčková, Sára Medková, Štěpán Filípek, Ensemble Damian, Dan Dlouhý, Michal Indrák, Martin Švec, Kateřina Švihálková, Otto Wanke, Rodrigo Morales (Česká republika), Ivan Šiller (Slovenská republika), Wiener Komponistenquartett (Rakousko). V prosinci Nikol Bóková, Lucie Rozsnyó, Marek Keprt (Česká republika), Maya Homburger, Barry Guy (Německo).

10) Mezinárodní operní a hudební festival Janáček Brno 2022

V roce 2022 se konal 8. Mezinárodní operní a hudební festival Janáček Brno, se kterým HF JAMU pravidelně spolupracuje. V rámci spolupráce se v listopadu 2022 uskutečnilo matiné v Památníku Leoše Janáčka, duchovní koncert v Bazilice Nanebevzetí Panny Marie a komponované hudební matiné na Hudební fakultě JAMU, na kterých se vždy představili studenti Hudební fakulty JAMU. Dále

byly uvedeny i dvě autorské opery Noemi Savkové J.A.K. z Labyrintu a Markéty Brothánkové Kalvárie v rámci Komorní opery HF JAMU.

11) Umělecké úspěchy studentů

Oleksandra Bokoch (klavír)	
Orbetello Junior Piano Competition, kategorie D	2. cena
Klára Čeladníková (klavír)	
39. Concorso Internazionale di Musica Citta di Stresa	3. cena
3. Concorso Internazionale Citta di Villafranca	4. cena
Kamila Ozerová (klavír)	
Festivalul de Arte (Festival 4 Arts), Rumunsko (online)	Festival 4Arts Trophy Prize (absolutní vítěz)
4th International Piano Competition Online – Gdaňsk, Polsko	3. cena v kategorii VIII
Arte-Piano v Itálii	Diplom finalistky
Kateřina Potocká (klavír)	
4th International Piano Competition Online – Gdaňsk, Polsko	2. cena v kategorii IX
Lams Matera Award	1. cena
Kento Satsuma (klavír)	
Mezinárodní soutěž Leoše Janáčka, Brno	3. cena
Adam Závodský (klavír)	
Mezinárodní soutěž Leoše Janáčka, Brno	2. cena a Zvláštní cena za nejlepší interpretaci díla Leoše Janáčka
Nikita Ruzhavinskiy (violoncello)	
Letní hudební akademie Kroměříž	laureát akademie
String competition online (violoncello, kategorie nad 25 let)	1. cena
Lukáš Žufánek (violoncello)	
19° Concorso Internazionale di Esecuzione Musicale Premio Citta' di Padova	3. cena
Aliaksandra Arbuzava (housle)	
Mezinárodní houslová soutěž VŠMU, Bratislava	1. cena v kategorii I., zvláštní cena za interpretaci díla slovenského skladatele
Lucie Knoblochová (lesní roh)	
Mezinárodní interpretační soutěž dechových nástrojů v Brně 2022	čestné uznání III. kategorie
Lenka Kořenská (lesní roh)	
Mezinárodní interpretační soutěž dechových nástrojů v Brně 2022	čestné uznání III. kategorie
Josef Otrhálek (lesní roh)	
Mezinárodní interpretační soutěž dechových nástrojů Brno 2022	3. místo ve IV. kategorii
Radim Hromádko (trombon)	
Mezinárodní interpretační soutěž dechových nástrojů v Brně 2022	3. cena IV. kategorie
Radek Novák (trombon)	

Mezinárodní interpretační soutěž dechových nástrojů v Brně 2022	2. cena IV. kategorie
Vít Andryšek (tuba)	
Mezinárodní interpretační soutěž dechových nástrojů v Brně 2022	2. cena IV. kategorie
Natálie Hrdová (klarinet)	
Medici International Music Competition 2022	2. cena
International Music Competition OPUS 2022	1. cena
Teresa Bínová (fagot)	
Mezinárodní interpretační soutěž dechových nástrojů v Brně 2022	1. cena IV. kategorie
Ekaterina Krovateva (zpěv)	
Mezinárodní soutěž Antonína Dvořáka	1. cena v kategorii Junior
Mezinárodní soutěž Mikuláše Schneidera-Trnavského	2. cena
Soutěž mladých zpěváků „Spazio Musica“	cena diváků
Alžběta Symerská (zpěv)	
France Music Competition	3. místo
Daniela Hřebíčková (varhany)	
Mezinárodní soutěž Leoše Janáčka, Brno	3. cena
Júlia Kozáková (jazzová interpretace – bicí nástroje)	
Radio Head Awards 2022	nominace v kategorii World Music
Lukáš Šnábel (jazzová interpretace – kytara)	
soutěž Nové tváře slovenského jazzu	kategorie Cena SOZA za pôvodnú tvorbu a Cena za mimoriadne presvedčivý kolektívny výkon
Tomáš Šrámek (multimediální kompozice)	
Slam poetry – mistrovství Slovenska	vítěz
European Poetry Slam Championship	účastník

12) Fond podpory strategického rozvoje vzdělávací činnosti JAMU

V roce 2022 byl nově realizován Fond podpory strategického rozvoje vzdělávací činnosti JAMU (FPSRVČ), který je vyhlášen v rámci Programu na podporu strategického řízení JAMU a je určen k naplňování cílů Strategického záměru JAMU 2021+ mj. podporou hlavních strategických opatření přijímaných JAMU.

Projekt HF schválený k realizaci na období 2022–2024:
Zkvalitnění a rozvoj vzdělávací činnosti na vybraných katedrách HF JAMU.

IX. Projektová činnost

Hudební fakulta v roce 2022 opět vykázala zapojení v mnoha projektech:

I. Centralizované rozvojové projekty

1. Název projektu: **Festivally a přehlídky – prostředek rozvoje zvyšování kvality umělecké činnosti jako výstupu ze studia a její vzájemné posouzení v oborech múzických umění (AMU, JAMU)**

Doba realizace projektu: 2022

Garant HF JAMU: prof. MgA. Jindřich Petráš, proděkan HF JAMU

2. Název projektu: **Spolupráce uměleckých vysokých škol a fakult s místními veřejnými partnery a subjekty kreativních průmyslů na prezentaci vzdělávací a tvůrčí činnosti (UJEP, VUT, UTB, TUL, OU, SUO, JAMU, ZUP)**

Doba realizace projektu: 2022

Garant HF JAMU: prof. MgA. Jindřich Petráš, proděkan HF JAMU

3. Název projektu: **Ověření potenciálu třetího – uměleckého profilu studijního programu (AVU, AMU, JAMU)**

Doba realizace projektu: 2022

Garant HF JAMU: doc. MgA. Jana Goliášová, proděkanka HF JAMU

4. Název projektu: **Implementace standardů pro zajišťování kvality vzdělávací činnosti pro různé formy studia do akreditačního procesu a systému zajišťování kvality na jednotlivých VŠ (18+, UK)**

Doba realizace projektu: 2022

Garant HF JAMU: doc. MgA. Jana Goliášová, proděkanka HF JAMU

5. Název projektu: **Společný přístup k zajišťování sběru zpětné vazby od absolventů veřejných vysokých škol v ČR (18+, ČZU)**

Doba realizace projektu: 2022

Garant HF JAMU: doc. MgA. Jana Goliášová, proděkanka HF JAMU

6. Název projektu: **Sociální bezpečí na českých vysokých školách v kontextu akademické etiky (18+, MU)**

Doba realizace projektu: 2022

Garant HF JAMU: PhDr. Petr Lyko, Ph.D. et Ph.D., proděkan HF JAMU

7. Název projektu: **Udržitelnost a další rozvoj virtuálních mobilit na vysokých školách (18+, UHK)**

Doba realizace projektu: 2022

Garanti HF JAMU: PhDr. Petr Lyko, Ph.D. et Ph.D., proděkan HF JAMU

II. Program na podporu strategického řízení (PPSŘ)

Název projektu: **Schválené projekty v rámci Plánu realizace JAMU (celoškolový)**

Doba realizace projektu: 2022

Garant HF JAMU: prof. Barbara Maria Willi, Ph.D., děkanka HF JAMU

II.I Fond podpory strategického rozvoje vzdělávací činnosti JAMU (FP v rámci PPSŘ)

Název projektu: **Zkvalitnění a rozvoj vzdělávací činnosti na vybraných katedrách HF JAMU**

Doba realizace projektu: 2022–2024

Odpovědná osoba: prof. MgA. Jindřich Petráš, proděkan HF JAMU

Spoluřešitelé: prof. MgA. Martin Opršál; doc. Mgr. Roman Novozámský; MgA. Barbora Mikolášiková; doc. MgA. Vilém Spílka; prof. MgA. Jan Jiraský, Ph.D.; doc. Mgr. Ing. MgA. Dan Dlouhý, Ph.D.; MgA. Matěj Freml, Ph.D.; MgA. BcA. et BcA. Martin Hroch, Ph.D., MBA; Mgr. MgA. Ivana Mikesková, Ph.D.; doc. MgA. Jakub Klecker; MgA. Kateřina Polášková

III. Institucionální podpora na dlouhodobý koncepční rozvoj výzkumné organizace (celoškolská podpora DKRVO)

Doba realizace projektu: 2022

Garant HF JAMU: PhDr. Petr Lyko, Ph.D. et Ph.D., proděkan HF JAMU

III.I Fond rozvoje výzkumné činnosti JAMU (FRVČ v rámci podpory DKRVO)

1. Název projektu: **Publikace Bohuslav Martinů a Brno**

Tematický okruh: A – Projekty zaměřené na vlastní vědeckou, výzkumnou, vývojovou či inovační činnost řešitele

Doba realizace projektu: 1. 2. 2021 – 31. 12. 2022

Řešitel: doc. Mgr. MgA. Monika Holá, Ph.D.

2. Název projektu: **Vytvoření knižní publikace k předmětu Dějiny a literatura klavíru**

Tematický okruh: A – Projekty zaměřené na vlastní vědeckou, výzkumnou, vývojovou či inovační činnost řešitele

Doba realizace projektu: 1. 2. 2021 – 31. 12. 2022

Řešitel: prof. MgA. Jan Jiraský, Ph.D.

Spoluřešitel: doc. MgA. Alice Rajnohová, Ph.D., prof. PhDr. Miloš Schnierer

3. Název projektu: **Bedřich Antonín Wiedermann – život a tvorba II**

Tematický okruh: A – Projekty zaměřené na vlastní vědeckou, výzkumnou, vývojovou či inovační činnost řešitele

Doba realizace projektu: 1. 2. 2021 – 31. 12. 2023

Řešitel: Mgr. Jana Michálková Slimáčková, Ph.D.

4. Název projektu: **Publikace: Systém dirigentských gest pro improvizální ansámbl**

Tematický okruh: A – Projekty zaměřené na vlastní vědeckou, výzkumnou, vývojovou či inovační činnost řešitele

Doba realizace projektu: 1. 2. 2022 – 31. 12. 2022

Řešitel: MgA. Pavel Zlámal, Ph.D.

5. Název projektu: **Reklama v činnosti varhanářské firmy Tuček – produkce firmy Tuček prismatické reklamy**

Tematický okruh: A – Projekty zaměřené na vlastní vědeckou, výzkumnou, vývojovou či inovační činnost řešitele

Doba realizace projektu: 1. 2. 2022 – 31. 12. 2022

Řešitel: PhDr. Petr Lyko, Ph.D. et Ph.D.

IV. Specifický výzkum

1. Název projektu: **Mix sound artu, field recordings a hudebního materiálu pro mezioborový studentský ansámbl**

Doba realizace projektu: 1. 2. 2021 – 31. 1. 2022

Řešitel: MgA. Ing. Radim Hanousek, student DSP

Spoluřešitel: doc. MgA. Jaroslav Šťastný, Ph.D.

2. Název projektu: **Emanuel Štěpán Petr – reflexe varhanářské činnosti v dobových publikacích**

Doba realizace projektu: 1. 2. 2021 – 31. 1. 2022

Řešitelka: MgA. Petra Kujalová, studentka DSP

Spoluřešitel: Mgr. Jana Michálková Slimáčková, Ph.D.

3. Název projektu: **Kritický pohled na vybrané aspekty vědecké argumentace na téma Geneze barokního hoboje**

Doba realizace projektu: 1. 2. 2021 – 31. 1. 2022

Řešitelka: MgA. Yelyzaveta Sukhyna, studentka DSP
Spoluřešitel: PhDr. Petr Lyko. Ph.D. et Ph.D.

4. Název projektu: **Hudební produkce v evropském kontextu: mapování příbuzných oborů, navazování spolupráce pro studijní a pracovní stáže**

Doba realizace projektu: 1. 3. 2021 – 28. 2. 2022

Řešitelka: MgA. Daniela Peclová, studentka DSP

Spoluřešitel: doc. MgA. Ing. Lucie Pešl Šilerová, Ph.D.

5. Název projektu: **Cyber Trio – výzkum možností rozvoje hráčských technik smyčcových nástrojů pomocí integrovaných elektronických systémů**

Doba realizace projektu: 1. 3. 2021 – 1. 4. 2022

Řešitel: Mgr.art. Matej Sloboda, student DSP

Spoluřešitelé: MgA. Jiří Suchánek, Ph.D., prof. MgA. Ing. Ivo Medek, Ph.D., Ondrej Kalužák

6. Název projektu: **Multimediální performance s klavírem**

Doba realizace projektu: 1. 2. 2021 – 31. 12. 2022

Řešitelka: MgA. Sára Medková, studentka DSP

Spoluřešitel: doc. MgA. Jaroslav Šťastný, Ph.D.

7. Název projektu: **Výzkum problematiky propojení hudební, herecké akce a dalších interaktivních projevů ve skladbách 2. pol. 20. a začátku 21. století**

Doba řešení: 1. 2. 2022 – 31. 1. 2023

Řešitel: MgA. Kristýna Švihálková, studentka DSP

Spoluřešitel: doc. Mgr. Ing. MgA. Dan Dlouhý, Ph.D.

8. Název projektu: **Analýza principů a užití často opomíjené techniky „hlubokého postavení hrtanu“ v závislosti na zvukovém ideálu operního pěvce**

Doba řešení: 1. 2. 2022 – 31. 1. 2023

Řešitel: MgA. Jakub Pustina, student DSP

Spoluřešitel: doc. Mgr. MgA. Monika Holá, Ph.D.

9. Název projektu: **Mezinárodní doktorandská konference HF JAMU**

Doba realizace projektu: 19.–21. 4. 2022

Garant: PhDr. Petr Lyko, Ph.D. et Ph.D., proděkan HF JAMU

Odkaz: <https://hf.jamu.cz/tvurci-cinnosti/veda-a-vyzkum/mezinarodni-doktorandska-konference/>

V. Kurzy celoživotního vzdělávání

1. Název projektu: **Mistrovské interpretační kurzy (MIK)**

Produkce: pořadatel

Doba realizace projektu: 14.–13. 7. 2022

Garant: prof. MgA. Václav Kunt, ředitel MIK a akademický pracovník Katedry dechových nástrojů na HF JAMU

Odpovědná osoba: MgA. Radka Nesvadbová, koncertní oddělení HF JAMU; MgA. Petra Koňárková, zahraniční oddělení HF JAMU

Odkaz: <http://www.masterclass.jamu.cz>

2. Název projektu: **Univerzita třetího věku (U3V)**

Produkce: pořadatel

Doba realizace projektu: 2022

Garant: doc. MgA. Jana Goliášová, proděkanka HF JAMU

Odpovědná osoba: MgA. Kateřina Polášková, projektové oddělení HF JAMU

Odkaz: <https://hf.jamu.cz/univerzita-tretiho-veku-czv/>

3. Název projektu: **Metodické centrum (MC)**

Produkce: pořadatel
Doba realizace projektu: 2022
Garant: prof. MgA. Jan Jiraský, Ph.D., vedoucí Katedry klavírní interpretace na HF JAMU
Odpovědná osoba: prof. MgA. Alena Vlasáková, vedoucí MC; MgA. Dominik Gál, student DSP
Odkaz: <https://hf.jamu.cz/metodicke-centrum/>

4. Název projektu: **Studijní pobyty**

Produkce: pořadatel
Doba realizace projektu: 2022
Garant: prof. Barbara Maria Willi, Ph.D., děkanka HF JAMU
Odpovědná osoba: MgA. Petra Koňárková, zahraniční oddělení HF JAMU
Odkaz: <https://hf.jamu.cz/celozivotni-vzdelavani-2/>

5. Název projektu: **Krátkodobé stáže pro ukrajinské studenty**

Produkce: pořadatel
Doba realizace projektu: 2022
Garant: doc. Jurij Likin, akademický pracovník Katedry dechových nástrojů na HF JAMU
Odpovědná osoba: MgA. Petra Koňárková, zahraniční oddělení HF JAMU
Odkaz: <https://www.jamu.cz/ukrajina/>
HF JAMU je součástí sítě Brno pomáhá Ukrajině.

VI. Ostatní projekty

1. Název projektu: **Mezinárodní soutěž Leoše Janáčka v Brně (MSLJ)**

Produkce: pořadatel
Doba realizace projektu: 11.–18. 9. 2022
Garant: prof. Barbara Maria Willi, Ph.D., prezidentka MSLJ a děkanka HF JAMU
Odpovědná osoba: MgA. Kateřina Polášková, projektové oddělení HF JAMU
Odkaz: <https://hf.jamu.cz/mslj/>

2. Název projektu: **Mezinárodní hudební festival „Setkávání nové hudby Plus“ (SNHP)**

Produkce: spolupořadatel
Doba realizace projektu: 8. 11. – 8. 12. 2022
Ředitel festivalu: prof. MgA. Ing. Ivo Medek, Ph.D., prorektor JAMU a akademický pracovník Katedry kompozice, dirigování a operní režie na HF JAMU
Odpovědná osoba HF JAMU: prof. Barbara Maria Willi, Ph.D., děkanka HF JAMU
Odkaz: <http://newmusicplus.jamu.cz/>

3. Název projektu: **Oslavy 75. výročí JAMU**

Produkce: pořadatel
Doba realizace projektu: 2022
Garant HF JAMU: prof. Barbara Maria Willi, Ph.D., děkanka HF JAMU
Odpovědná osoba HF JAMU: MgA. Daniela Peclová, projektové oddělení HF JAMU
Odkaz: <https://uz75.jamu.cz/>

VII. Evropské projekty

1. Název projektu: **Zvýšení kvality vzdělávání na JAMU v Brně**

Reg. č.: CZ.02.2.69/0.0/0.0/16_015/0002245
Operační program: Operační program Věda, výzkum, vzdělávání
Doba realizace projektu: 1. 6. 2017 – 31. 5. 2022
Projektoví manažeři na HF JAMU: Ing. Kateřina Kopecká; Ing. Jakub Tabas, Ph.D.

2. Název projektu: **Zkvalitnění infrastruktury studijního programu Hudební umění na JAMU v Brně**

Reg. č.: CZ.02.2.67/0.0/0.0/16_016/0002246
Operační program: Operační program Věda, výzkum, vzdělávání
Doba realizace projektu: 1. 6. 2017 – 31. 5. 2022
Projektoví manažeři na HF JAMU: Ing. Kateřina Kopecká; Ing. Jakub Tabas, Ph.D.

VIII. Národní plán obnovy pro oblast vysokých škol pro roky 2022–2024

Název projektu: **Rozvoj forem obsahu vzdělávání na Janáčkově akademii múzických umění**

Reg. č.: NPO_JAMU_MSMT-16586/2022

Doba řešení: 1. 5. 2022 – 30. 6. 2024

Projektoví manažeři na HF JAMU: Ing. Kateřina Kopecká; Ing. Jakub Tabas, Ph.D.

X. Výzkumná činnost

Výzkumná činnost byla na Hudební fakultě v roce 2022 cílena zejména na posílení rozměru excelence a internacionalizace, zvýšená pozornost byla také věnována oblasti uměleckého výzkumu. K těmto aktivitám výrazně přispěla mj. aktivní účast zástupce HF Dr. Rojase Ruize na mezinárodním kongresu 13th Society for Artistic Research International Conference on Artistic Research (30. 6. – 4. 7. 2022, Weimar). V daném roce započala na fakultě i příprava konkrétních výstupů do Research Catalogue SAR (Dr. Ruiz aj.), Vybraní pracovníci se také účastnili on-line seminářů věnovaných správě této databáze (Dr. Musil aj.).

V roce 2022 byla vyhodnocena excelentní publikace pedagoga KKMT: Matějů, Zbyněk – McGuire, Sam. *The Art of Digital Orchestration*. New York, London: Focal Press, 2020, kterou HF navrhla do hodnocení v rámci Modulu I, výbornou známkou „2“; Další studie – Slimáčková, Jana – *The Organ Compositions of Bedřich Antonín Wiedermann*. Muzikološki zbornik /Musicological annual. 2020, LVI, č. 1, s. 59–78. získala hodnocení „3“.

Z již tradičně bohaté publikační, konferenční a projektové činnosti stojí za zdůraznění také bohatá výzkumná činnost doktorandů, zcela ojedinělým počinem bylo v tomto smyslu níže zmíněné uspořádání odborné přednášky a koncertu MgA. Miroslava Beinhauera na šestinotónové harmonium.

Z hlediska strategického plánování rozvoje oblasti vědy a výzkumu byla v roce 2022 (v souladu se Strategickým záměrem rozvoje oblasti výzkumných činností Janáčkovy akademie múzických umění na období 2022+) intenzivně řešena otázka dalšího zefektivnění systému pro využití příspěvku v rámci IP DKRVO, a to za účelem dosažení prokazatelných výsledků v oblasti vědeckého výkonu a cílů naznačených výše.

1) Rejstřík informací o výsledcích (RIV)

HF v roce 2022 vykázala za rok 2021 do databáze RIV 22 výsledků, z toho 3 odborné monografie.

V samotném roce 2022 pak bylo dosaženo 23 výstupů exportovaných (v roce 2023) do RIV, v jejich rámci pak mj. 6 odborných monografií a 7 odborných článků, včetně jednoho v kategorii „Jsc“.

2) Fond rozvoje výzkumné činnosti JAMU

Základním nástrojem podpory rozvoje výzkumných činností JAMU je Fond rozvoje výzkumné činnosti JAMU (FRVČ), který od svého vzniku v roce 2018 každý rok rozděljuje ve dvoukolové projektové soutěži finanční prostředky z institucionální podpory na dlouhodobý koncepční rozvoj výzkumné organizace a podporuje jimi projekty zaměstnanců JAMU ve dvou tematických okruzích:

A) podpora vědecké, výzkumné, vývojové a inovační práce akademických pracovníků cestou vlastní vědecké výzkumné, vývojové a inovační činnosti;

B) aktivita směřující k získání vědecko-pedagogických titulů docent a profesor.

V roce 2022 byla na HF podpořena realizace následujících nových projektů.

Projekty tematického okruhu A (v závorce přidělená podpora na rok 2022):

MgA. Pavel Zlámal, Ph.D., *Systém dirigentských gest pro improvizaci ansámbl* (118 000 Kč)

doc. Mgr. MgA. Monika Holá, *Publikace Bohuslav Martinů a Brno* (130 000 Kč)

Mgr. Jana Michálková Slimáčková, Ph.D., *Bedřich Antonín Wiedermann – život a tvorba II* (121 000 Kč)

prof. Jan Jiraský, *Vytvoření knižní publikace k předmětu Dějiny a literatura klavíru* (63 000 Kč)

PhDr. Petr Lyko, Ph.D. et Ph.D., *Reklama v činnosti varhanářské firmy Tuček – produkce firmy Tuček prismatem reklamy* (86 000 Kč) – projekt veden pod DF, výsledky uplatněny za HF.

Projekty tematického okruhu B:

žádný projekt B nebyl realizován

3) Studentská grantová soutěž

V rámci podpory specifického vysokoškolského výzkumu byla v roce 2022 HF JAMU přidělena podpora ve výši 590 914 Kč.

Nově podpořené projekty (s počátkem řešení v roce 2022) na Hudební fakultě:

MgA. Medková Sára, Multimediální performance s klavírem (125 000 Kč)

MgA. Kristýna Švihálková, Výzkum problematiky propojení hudební, herecké akce a dalších interaktivních projevů ve skladbách 2. pol. 20. a začátku 21. století (135 291 Kč)

MgA. Jakub Pustina, Analýza principů a užití často opomíjené techniky „hlubokého postavení hrtanu“ v závislosti na zvukovém ideálu operního pěvce (161 690 Kč)

Doktorandská vědecká konference

4) Vědecké konference

Studenti DSP HF JAMU prezentují výsledky své tvůrčí výzkumné činnosti na Doktorandské vědecké konferenci Hudební fakulty. V roce 2022 proběhla tato akce ve dnech 19.–21. 4. 2022, (hybridní formou), aktivně se zúčastnilo 27 referentů (včetně hostů ze zahraničí), a to z následujících institucí: HF JAMU, UJEP, VŠMU, FF MU, PdF UK, HAMU, Institut für Musikwissenschaft, Universität Wien, členy diskusního panelu sekce hudební produkce byli mj. hosté Dr. Marcin Poprawski, PhDr. Ingeborg Radok Žádná, doc. Ing. Mgr. Radim Bačuvčík, Ph.D. Vlastnímu jednání předcházela koncert a přednáška doktoranda HF MgA. Miroslava Beinhauera na unikátní šestinotónové harmonium, které pro daný účel zapůjčilo České muzeum hudby.

XI. Hodnocení kvality

1) Vnitřní hodnocení kvality

Zásadním momentem pro zajišťování a vnitřní hodnocení kvality vzdělávací a tvůrčí činnosti je dokončovaný přechod ze studijních oborů na studijní programy se specializacemi a související zpracovávání a podávání komplexních akreditačních žádostí pro nové studijní programy. V roce 2021 a 2022 byly dokončeny již téměř všechny zbývající akreditační žádosti. V roce 2022 byla vypracována akreditační dokumentace u těchto studijních programů: Klavírní interpretace (magisterský nenavazující stupeň studia), Klavírní pedagogika (bakalářský stupeň studia v kombinované formě) a vypracována a také podána žádost o akreditaci studijního programu: Multimediální tvorba (bakalářský stupeň i navazující magisterský stupeň studia).

Klíčovou činností v oblasti kvality se v návaznosti na výše zmíněné skutečnosti stalo postupné zpracovávání kvalitářských dokumentů pro akreditace nově utvářených studijních programů. Jedná se především o přílohy Systému vnitřního zajišťování a hodnocení kvality vzdělávací a tvůrčí činnosti JAMU – „Rámec kvalifikací pro studijní programy a jejich specializace HF JAMU“ (příloha č. 4); „Hodnocení kvality vzdělávací a tvůrčí činnosti studijních programů a jejich specializací na základě hodnocení absolventských výkonů na HF JAMU“ (příloha č. 6); „Hodnocení kvality vzdělávací a tvůrčí činnosti studijních programů a jejich specializací na základě hodnocení výstupů z výuky studijních předmětů na HF JAMU“ (příloha č. 8). Tyto dokumenty mají přímou návaznost na tvorbu komplexních akreditačních žádostí a finální verze se staly součástí celoškolského Systému vnitřního zajišťování a hodnocení kvality vzdělávací a tvůrčí činnosti JAMU.

Vesměs všechny katedry využily příležitost zmiňovaných akreditací k revizím svých stávajících studijních nabídek a plánů směrem k přínosným inovacím, změnám a rozšířením svých působností. Některé katedry pak navíc připravily zcela nové specializace či typy studia (např. KKDOR – kompozice elektroakustické, scénické a filmové hudby; KJAZZu – jazzová kompozice a aranžování; KVHI – joint program historické interpretace s královskou konzervatoří v Den Haagu; KKI – hra na klavír a klavírní pedagogika/komorní hra). Součástí koncepčních úvah o zvyšování kvality řízení a organizace vzdělávacích procesů se staly i diskuse o stávající struktuře kateder, které vedly k rozdělení Katedry kompozice, dirigování a operní režie (KKDOR) na Katedru kompozice a multimediální tvorby (KKMT) a na Katedru dirigování a operní režie (KDOR).

Důležitou součástí systému kvality jsou vnitřní hodnocení vzdělávací a tvůrčí činnosti. Ty na HF JAMU probíhají formou evaluací, analýz či rozprav a diskusí na úrovni vedení fakulty prostřednictvím schůzí KD, také na pravidelných setkáních vedení fakulty s vedoucími kateder a dále na úrovni běžného provozu jednotlivých kateder (zvláště v rámci interpretačních seminářů). V roce 2022 byla obnovena rozhodnutím vedení fakulty pozice referenta pro zajišťování kvality a evaluací fakulty. Děkanka fakulty prof. Barbara Maria Willi, Ph.D. pověřila přípravou a metodickým vedením vnitřních hodnocení doc. Mgr. Richarda Fajnora, pedagoga Katedry kompozice a multimediální tvorby. Pro zajišťování evidence tvůrčí činnosti RUV, jako součásti systému kvality na Hudební fakultě zůstává odpovědnou osobou Mgr. Jan Přebil, DiS. V souvislosti se záměrem obnovit pravidelné vnitřní evaluace a systematické hodnocení pracovišť fakulty byla ustanovena pracovní skupina. Jejím primárním úkolem bude zajišťování a ověřování nastavení vzdělávacích procesů na katedrách. Pracovní skupina bude zároveň podléhat studijnímu oddělení fakulty. Pro zahájení činnosti v roce 2023 byla pracovní skupina navržena ve složení:

doc. MgA. Jana Goliášová – proděkanka pro věci studijní a pedagogické,
PhDr. Andrea Mikotová, Ph.D. – peacemakerka HF,
doc. Mgr. Richard Fajnor,
Mgr. Jan Přebil, DiS.,
MgA. Daniela Peclová, zástupkyně studentů.

Jedním z hlavních cílů v oblasti vnitřního zajišťování kvality vzdělávací a tvůrčí činnosti HF JAMU je také excelence uměleckých (či produkčních) výkonů, a to v prvé řadě studentů, ale samozřejmě v řadě druhé i akademických pracovníků. Studentův umělecký (či produkční) výkon je středobodem zájmu ve vzdělávací misi HF JAMU. Proto je tento výkon komisionálně sledován, porovnáván a hodnocen v rámci uceleného systému komisionálních zkoušek na HF JAMU – počínaje přijímacími zkouškami (komise sestavená z vedoucího katedry a pedagogů), přes semestrální zkoušky (komise sestavená z vedoucího katedry a pedagogů – na konci každého semestru), děkanské zkoušky (komise sestavená z děkana, proděkanů a vedoucích kateder – na konci prvního ročníku), a konče státními závěrečnými zkouškami (komise sestavená z předsedy komise – profesor

z jiné katedry, vedoucího katedry a pedagogů). Parametry absolventského výkonu jsou navíc podrobně popsány v příloze č. 6 Systému kvality JAMU. Excellence uměleckých výkonů našich akademických pracovníků je mj. dokládána prostřednictvím databáze RUV.

Ke každoročním činnostem v oblasti kvality patří i zpracovávání a dodávání podkladů za HF k celoškolským hodnotícím zprávám. Byly dodány fakultní podklady k Dodatku Zprávy o vnitřním hodnocení kvality vzdělávací, tvůrčí a s nimi souvisejících činností JAMU za rok 2021.

2) Vnější hodnocení kvality

V roce 2020 proběhla externí evaluace obou fakult agenturami MusicQue a EQ-Arts. Výsledkem byla Evaluační zpráva, kterou fakulty obdržely koncem roku 2020. Součástí externího evaluačního procesu je i vypracovávání tzv. „Follow up reportu“ – zprávy z doplňujícího vnitřního hodnocení, ve které instituce s odstupem alespoň jednoho roku popisují další práci s výsledky původního hodnocení. Na HF JAMU byla tedy na základě dalších interních diskusí vypracována následná zpráva se soupísem reakcí na doporučení vzešlá z původní externí evaluace. Tento post-evaluační dokument byl opět zaslán k posouzení agentuře MusiQuE. Agentura zaslala svůj komentář a připomínky k tomuto dokumentu a tím vznikl na přelomu roku 2021 a 2022 definitivní záznam o externím šetření nastavení procesů Hudební fakulty a spolu s hodnocením výsledků je veřejně dostupný na stránkách agentury.

V přímé reakci na doporučení vzešel z externí evaluace na fakultě např. Alumni klub HF JAMU (týmové vytváření systémového nástroje pro komunikaci s absolventy) a tříšložkové Poradenské centrum HF JAMU (posílení a formalizování podpůrných služeb pro studenty) – peacemaker, Etická rada, Disciplinární komise.

3) Benchmarking s obdobně zaměřenými vysokými školami

HF JAMU zatím nemá zaveden systematizovaný model benchmarkingu. Přesto dochází k velmi konkrétnímu porovnávání kvality studentů a pedagogů HF s domácími a zahraničními partnery skrze mobility a stáže. Dlouhodobá je i propojenost fakulty s obdobně zaměřenými školami prostřednictvím členství v uměleckých radách, oborových radách a dalších významných grémiích a pracovních komisích, a z toho plynoucí shoda na standardech pro umělecké obory – viz výše. S tím souvisí také participace pedagogů fakulty na hodnocení ve zkušebních komisích zahraničních a tuzemských partnerských škol, hojná hostování zahraničních pedagogů a v neposlední řadě i účast v různých uměleckých projektech nebo přímo jejich organizování. Jako zásadní nástroj benchmarkingu vnímáme tedy aktivní členství v profesních uměleckých asociacích a projektech, jako je mezinárodní sdružení evropských hudebních škol a konzervatoří AEC, též účast na kongresech a konferencích. Velmi důležitou roli sehrává také prohlubující se spolupráce s Královskou konzervatoří v Den Haagu.

Významnou příležitostí ke srovnávání jsou rovněž rozsáhlé mezinárodní aktivity HF JAMU, mezi které patří např. každoročně pořádané Mistrovské interpretační kurzy (MIK), Mezinárodní soutěž Leoše Janáčka v Brně (MSLJ) a Mezinárodní hudební festival Setkávání Nové hudby Plus (SNHP).

Mezi benchmarkingové procesy na vnitřní, tedy fakultní úrovni, můžeme s jistotou zařadit každoročně konané děkanské zkoušky. V rámci těchto zkoušek dochází před celofakultní odbornou komisí k přínosnému srovnávání umělecké či produkční úrovně studentů všech kateder, a to vždy na konci prvního ročníku jejich studia. Dochází tak nejen k jakémusi znovupotvrzení oprávněnosti k jejich studiu (po vykonaných přijímacích zkouškách), ale i k věci další – touto platformou si totiž zúčastnění hodnotitelé z řad komise (vedoucí kateder a vedení HF) vhodně cizelují vlastní kritéria hodnocení uměleckého či produkčního studentského výkonu a v celkovém důsledku dochází k obohacujícímu mezikatedrovému srovnání se zřetelem k udržení excelence studia na HF.

Nástrojem pro benchmarking je pro JAMU také registr uměleckých výstupů (RUV), do kterého jsou vkládány umělecké výstupy pedagogů, které naplní podmínky jednotlivých segmentů (hudba, scénická umění, výtvarné umění, literatura a audiovizie), tzn., že dojde ke splnění podmínky zveřejnění. RUV posléze umožňuje porovnávat zaměření uměleckých výstupů pedagogů JAMU s těmi, které jsou realizovány na obdobných školách a oborech, a dochází tak ke srovnávání výkonů v rozmezí průměrné, standardní až excelentní úrovně a reflexi pedagogické i umělecké práce.

Srovnání získaných RUV bodů s obdobně zaměřenými vysokými školami (benchmarking fakult relevantních UVS):

Rok	2020	2021	meziroční pohyb
HF JAMU	6 508	6 667	+ 159

DF JAMU	3 794	5 135	+ 1 341
HAMU	9 363	14 579	+ 5 216
Fakulta umění OU	5 572	6 566	+ 994

XII. Informační a komunikační technologie

V roce 2022 se na Hudební fakultě rozběhl projekt Národní plán obnovy, ze kterého byly pořízeny technologie související primárně s digitalizací výuky, ale také technologie určené k záznamu a přenosu uměleckých děl a výstupů. Byl rozšířen stávající streamovací řetězec (umístěn v technologickém racku nástupní místnosti) – o možnost studentského audio-video záznamu z koncertního sálu fakulty. Půjčovna byla rozšířena o nové kamerové sety, audio rekordéry a mobilní streamovací zařízení k zapůjčení v případě potřeby. Pro studijní program Kompozice byly pořízeny nezbytné AV a foto technologie pro výuku specializace Kompozice scénické a filmové hudby.

V průběhu roku byl doplněn stávající systém digitálního zobrazovacího zařízení o druhou TV na chodbě v prvním patře před aulou (první je umístěna před vrátnicí). Výrazně tak stoupl dosah příspěvků a celkové povědomí o možnostech a akcích, které se na fakultě dějí nebo na nich JAMU participuje.

V důsledku celoškolského nákupu centrálního WIFI controlleru byly vyměněny některé, již nekompatibilní, WIFI AP přístupové body. Došlo také k průběžné obnově síťových prvků a propojení zbývajících racků optickým propojem. V neposlední řadě pokračovala průběžná obměna stacionárních i mobilních pracovních stanic, nákup dalších AV technologií a software pro děkanát a katedry v návaznosti na jejich požadavky.

XIII. Výroční zpráva o hospodaření HF JAMU za rok 2022

Hudební fakulta jako součást Janáčkovy akademie múzických umění v Brně hospodařila v roce 2022 na základě vyrovnaného rozpočtu, který byl sestaven na začátku roku 2022 a byl schválen Akademickým senátem HF JAMU dne 26. 5. 2022.

V průběhu roku byla vydána další rozhodnutí o poskytnutí neinvestičních příspěvků a dotací z MŠMT ČR (např. příspěvek na studenty se specifickými potřebami, snížení příspěvku na doktorská studia) a současně další rozhodnutí o poskytnutí dotací na projekty ze strany Státního fondu kultury ČR, případně příspěvků z nadací a nadačních fondů a výnosů z darů.

Výsledek hospodaření v hlavní a doplňkové činnosti v tis. Kč:

Náklady celkem 109 587,15

z toho

osobní náklady 84 594,21

Výnosy celkem 110 428,51

Hospodářský výsledek 841,36

Z toho:

HV z hlavní činnosti 452,03

HV z doplňkové činnosti 389,33

Výnosy z hlavní i doplňkové činnosti v roce 2022 se po „covidových“ letech relativně vrátily do standardní podoby s výjimkou Interpretačního kurzu pro studenty z japonského Kyota, na který se po covidovém přerušení už nepodařilo navázat.

Celkově kladný hospodářský výsledek je tedy tvořen zejména výsledky těchto činností:

A. Výnosy z hlavní činnosti

- poplatky spojené s přijímacím řízením a habilitačním a jmenovacím řízením
- výuka zahraničních studentů v kurzech CŽV
- výuka v rámci Metodického centra pro další vzdělávání pedagogických pracovníků, zejména učitelů základních uměleckých škol, v kurzech zaměřených na hru na klavír a klavírní pedagogiku – v roce 2022 probíhala výuka již ve standardní prezenční formě
- výuka v rámci Univerzity třetího věku – kurzy byly realizovány zcela v prezenční formě (letní semestr 2021/2022; ZS 2022/2023)
- Mezinárodní interpretační kurzy
- Výuka v rámci realizace společného studijního programu Audioinženýrství s FEKT VUT
- Poplatky na MSLJ
- Příspěvek NDB na aktivity Festivalu Janáček

B. Výnosy z doplňkové činnosti

- výnosy z pronájmu hudebního klubu Music Lab
- výnosy z nápojového automatu
- výnosy z pronájmů učebeň, cvičeben, nástrojů a vlastních varhan umístěných v koncertním sále Filharmonie Brno v Besedním domě
- výnosy z prodeje merchandisingových předmětů

Analýza příjmů dle výsledovky

v tis. Kč

1. Neinvestiční prostředky z příspěvků a dotací celkem: 99 379,56

z toho:

- Příspěvek F+V+FUČ (1100) 83 201,33
- Příspěvek na stipendia DSP (1101) 2 362,5

• Dotace na zahr. studenty (1106)	99,69
• Příspěvek na U3V (1122)	37,9
• Příspěvek na SSP (1122)	73,13
• Příspěvek na pokrytí DPH (NPO 1122)	418,23
• Dotace na CRP (1123)	1 482
• Příspěvek na PPSŘ (1127)	4 589
• Státní fond kultury (1200)	110
• Dotace z rozpočtu obcí a ÚSC (1301,1302)	900
• Dotace na účelový specifický VŠ výzkum ((2101)	590,91
• Dotace na Institucionální podporu VaV (2102)	1547,33
• NPO (1128)	3 095,52
• ESF (1491)	872,02
2. Tržby z prodeje služeb	1 576,37
3. Ostatní výnosy celkem	8832,32
4. Doplnková činnost	480,26
5. Přijaté příspěvky od nadací a nadačních fondů	160
Výnosy celkem	110 428,51

Komentář:

Ad1) Rekapitulace finančního vypořádání se státním rozpočtem

a) Neinvestiční příspěvky z MŠMT a jejich užití:

Ukazatel F+V+FUČ, přidělený limit 83 258 tis., převod 56,67 tis. do fondu provozních prostředků (dále jen FPP)

Příspěvek byl využit na realizaci akreditovaných studijních programů a s tím spojenou tvůrčí činností v souladu s pravidly pro jeho užití a v souladu s vnitřními předpisy JAMU a HF JAMU. V souvislosti s úspornými opatřeními spojenými s energetickou situací nebyly čerpány náklady ve výši 56,67 tis. Kč. Zůstatek finančních prostředků byl převeden do fondu provozních prostředků JAMU.

O realizaci studijních programů za rok 2022 vypovídá výroční zpráva o činnosti HF za rok 2022.

Ukazatel C 2 362,5 tis. Kč

Příspěvek byl využit na úhradu stipendií studentů doktorského studijního programu v souladu se stipendijním řádem, tj. formou doktorského stipendia a formou mimořádného stipendia.

Ukazatel F 529,26 tis. Kč

Příspěvek z Fondu vzdělávací politiky byl určený na podporu kurzů v rámci realizace Univerzity třetího věku, na zajišťování služeb souvisejících s podporou studia studentky se specifickými potřebami a na úhradu DPH v souvislosti s řešením projektu v rámci Národního plánu obnovy (NPO) „Rozvoj forem obsahu vzdělávání na Janáčkově akademii múzických umění“, NPO_JAMU_MSMT-16586/2022.

Ukazatel I, přidělený limit 4 589 tis. Kč

Příspěvek na naplňování cílů strategického záměru v rámci Programu na podporu strategického řízení (PPSŘ), včetně realizovaného interního projektu FPSRVČ (Fond podpory strategického rozvoje vzdělávací činnosti) „Zkvalitnění a rozvoj vzdělávací činnosti na vybraných katedrách HF JAMU“ (563 tis. Kč).

b) Neinvestiční dotace z MŠMT a jejich užití:

Ukazatel I 1 482 tis. Kč

Poskytnutá dotace na Centralizované rozvojové projekty konsorcií VŠ:

- Festivaly a přehlídky – prostředek rozvoje zvyšování kvality umělecké činnosti jako výstupu ze studia a její vzájemné posouzení v oborech múzických umění (AMU, JAMU)
- Spolupráce uměleckých vysokých škol a fakult s místními veřejnými partnery a subjekty kreativních průmyslů na prezentaci vzdělávací a tvůrčí činnosti (UJEP, VUT, UTB, TUL, OU, SUO, JAMU, ZUP)
- Ověření potenciálu třetího – uměleckého profilu studijního programu (AVU, AMU, JAMU)
- Implementace standardů pro zajišťování kvality vzdělávací činnosti pro různé formy studia do akreditačního procesu a systému zajišťování kvality na jednotlivých VŠ (18+, UK)
- Společný přístup k zajišťování sběru zpětné vazby od absolventů veřejných vysokých škol v ČR (18+, ČZU)
- Sociální bezpečí na českých vysokých školách v kontextu akademické etiky (18+, MU)
- Udržitelnost a další rozvoj virtuálních mobilit na vysokých školách (18+, UHK)

Ukazatel D 99,69 tis. Kč

Dotace na podporu studijních nákladů zahraničních studentů v rámci realizace mezivládních dohod (krátkodobé pobyty)

- Misaki Tanaka (Japonsko): 1. 10. 2022 – 31. 12. 2022

Dotace na účelový specifický vysokoškolský výzkum, limit 590,91 tis Kč.

Přehled o využití dotace:

Dotace byla použita na úhradu způsobilých nákladů studentských projektů vybraných ve studentské grantové soutěži v souladu se Směrnicí rektora č. 22/2019 LJ ze dne 6. 11. 2019 upravující zásady studentské grantové soutěže na Janáčkově akademii múzických umění v Brně.

Podpořené projekty na HF JAMU v roce 2022:

- Multimediální performance s klavírem
- Výzkum problematiky propojení hudební, herecké akce a dalších interaktivních projevů ve skladbách 2. pol. 20 a začátku 21. století
- Analýza principů a užití často opomíjené techniky „hlubokého postavení hrtanu“ v závislosti na zvukovém ideálu operního pěvce
- Doktorandská vědecká konference

Dotace na institucionální podporu VaV, schválený limit 1 567,33, upravený 1.547,33 tis. Kč

Dotace je institucionální podporou na dlouhodobý koncepční rozvoj výzkumné organizace. Poskytnutá dotace byla tvořena režijními náklady ve výši 171 tis. Kč. Přímé náklady ve výši 964 tis. Kč byly použity na podporu a motivaci akademických pracovníků k fundované publikační činnosti vedoucí ke knižním edičním počínům, případně k publikační aktivitě v odborném tisku, stejně jako pro podporu a motivaci vědeckého výkaznictví vlastních činností a evidence k tomu určených databází, zejména RIV. Dále v rámci FRVČ byly řešeny tyto projekty, které byly podpořeny celkovou částkou 432 tis Kč:

- Bedřich Antonín Wiedermann – život a tvorba II
- Publikace Bohuslav Martinů a Brno
- Vytvoření knižní publikace k předmětu Dějiny a literatura klavíru
- Systém dirigentských gest pro improvizační ansámbl

V rámci evropských projektů ESF a ERDF (OP VVV) byla ještě v roce 2022 realizována částka, která byla čerpána v důsledku převodu části dotace (v této výši) z roku 2021 do roku 2022.

Realizace těchto projektů v květnu 2022 skončila, dotace v tomto období již nebyla přidělena.

- V rámci projektu **Zvýšení kvality vzdělávání na JAMU** p. č. CZ.02.2.69/0.0/0.0/16_015/0002245 byly finanční prostředky využity v návaznosti na jednotlivé aktivity projektu, zejména aktivitu A8 Kvalita, která spočívala ve finálním zpracování výstupů a zhodnocení realizovaných dílčích aktivit.

- Projekt **Zkvalitnění infrastruktury studijního programu Hudební umění na JAMU** p. č. CZ.02.2.67/0.0/0.0/16_016/0002246 byl zaměřený na kvalitní rozvoj kapacit fakulty; Aktivitami, které byly realizované v rámci tohoto projektu, jsou: A1 řízení projektu a A3 zpřístupnění vysokoškolského prostředí.

Příspěvek na realizaci projektu s názvem „Rozvoj forem a obsahu vzdělávání na Janáčkově akademii múzických umění“ v rámci Národního plánu obnovy pro oblast vysokých škol pro roky 2022–2024; pro rok 2022 byl realizován příspěvek ve výši 3 095 tis. Kč

- V rámci projektu byl příspěvek využit v návaznosti na jednotlivé aktivity projektu. Aktivity realizované v tomto období: Digitalizace vzdělávací činnosti a studijních agend (A1), Rozvoj v oblasti distanční výuky, online výuky a blended learning (A2) a Tvorba nových profesně zaměřených studijních programů (A3).

Dotace ze Státního fondu kultury ČR 110 tis. Kč

- Dotace na projekt: Mezinárodní soutěž Leoše Janáčka v Brně (MSLJ)

Dotace z rozpočtu obcí a územně-správních celků 900 tis. Kč

- Dotace ze statutárního města Brna: MSLJ
- Dotace z Jihomoravského kraje: MSLJ

Ad 2) Tržby z prodeje služeb, zejména se jedná o:

Tržby z realizace kurzů celoživotního vzdělávání zejména s ohledem na Metodické centrum, U3V, MIK.

Ad 3) Ostatní výnosy, zejména se jedná o:

- Přefakturace energií a vody z provozu restauračních prostor
- Kompenzace odpisů z dotací
- Poplatky spojené s přijímacím řízením
- VUT Brno – odměna za výuku v rámci realizace společného studijního programu Audio inženýrství
- Tvorba stipendijního fondu
- Kurzové zisky
- Poplatky spojené s realizací habilitačních a jmenovacích řízení
- Festival Janáček Brno – spolupráce v rámci Komorní opery a vybraných koncertů HF
- Správní poplatky na MSLJ

Ad 4) Doplnková činnost

- Provozování restauračních prostor – pronájem hudebního klubu MUSIC LAB
- Provozování nápojových automatů (Coca-cola, Delikommat)
- Pronájmy
- Tržby z prodeje merchandisingových předmětů HF
- Tržby z reklamy

Ad 5) Přijaté příspěvky od nadací a dary

- Nadace Leoše Janáčka: MSLJ
- Nadace Český hudební fond: MSLJ
- Nadační fond Antonína Dvořáka pro mladé interprety: MSLJ
- OSA-partner (dar): MSLJ

Analyza výdajů v hlavní činnosti (HČ) a doplňkové činnosti (DČ) v tis. Kč

Náklady	HČ	DČ
---------	----	----

• Spotřeba materiálu a energií, služby	6 146	6,92	1
• Prodané zboží (merch)		9,29	
• Opravy a udržování	426,46		
• Cestovné	214,53		
• Reprezentace	66,48	46,88	
• Ostatní služby	5 727,18	6,48	
• Osobní náklady	84 579,49	14,72	
• Daně a poplatky	1,5		
• Ostatní náklady celkem	3 817,73	6,63	
• Odpisy včetně odpisů z dotace	8 516,86		
Celkem	109 496,23	90,92	

Náklady v HČ a DČ celkem 109 587,15

Vyhodnocení opatření pro rok 2022

- Byl realizován projekt odstranění vlhkosti Klenbového sálu
- V souvislosti s provedenou rekonstrukcí auly v roce 2021 bylo dokončeno přebroušení a nalakování parket v aule a renovovány parkety v Komorním sále
- Bylo realizováno zakruhování optické páteřní sítě HF (2NP nástupní místnost, 3NP učebna 209, 1PP nika-4NP 303/2)
- Byly realizovány nákupy těchto hudebních nástrojů: baryton saxofon (včetně příslušenství) pro KJI a dva trombóny pro KDN
- Byly realizovány plánované nákupy informačních a dalších technologií v rámci programového financování a schváleného Plánu realizace strategického záměru 2022
- Byl zpracován znalecký posudek o stavu fakultních varhan umístěných v Besedním domě a na základě jednání s vedením JAMU bylo navrženo jednat s vedením Filharmonie Brno, resp. MmB o převodu do jejich majetku

Přijatá opatření pro rok 2023

- Prioritou roku 2023 bude vyčlenění finanční částky z FRIM JAMU na střední až velké opravy hudebních nástrojů dle potřeb jednotlivých kateder
- Přemístit cvičné varhany z učebny 115 do učebny 012 a to včetně stavební přípravy místností a opravy nástroje
- Realizovat stavební úpravy, resp. rozšířit místnost č. 105 (pracovna proděkanů)
- V rámci projektu OP JAK „nábyteček“ zahájit přípravy pro stavbu nových varhan v učebně 02.
- Dokončit vertikální optickou trasu 2NP – 4NP
- Realizovat plánované nákupy informačních a dalších technologií v rámci programového financování a schváleného Plánu realizace strategického záměru 2023
- V rámci realizace projektu NPO provést plánované stavební úpravy prostor KKI

(VZOH 2022 vypracovala Ing. Jana Vondráčková)