

**Výroční zpráva HF JAMU
o činnosti a hospodaření
za rok 2020**

Výroční zpráva HF JAMU o činnosti a hospodaření za rok 2020

Obsah

I.	Úvod.....	1
II.	Organizační schéma	3
III.	Složení orgánů	4
IV.	Studijní a pedagogická činnost.....	5
V.	Informační a komunikační technologie	12
VI.	Výzkum a vývoj.....	13
VII.	Akademičtí pracovníci	18
VIII.	Hodnocení činnosti	19
IX.	Mezinárodní spolupráce ve vzdělávání	21
X.	Umělecká činnost	24
XI.	Tvůrčí činnost	30
XII.	Výroční zpráva o hospodaření HF JAMU za rok 2020	33

I. Úvod

Průběh roku 2020 byl na Hudební fakultě JAMU, stejně jako v celé společnosti, poznamenán celosvětovou pandemií nemoci COVID-19. Přestože se tato skutečnost dotkla zásadním způsobem běžného chodu instituce – převážná většina aktivit musela být realizována on-line a distanční formou, dokázalo vedení HF, zaměstnanci, pedagogové i studenti vzniklé obtíže překonat a v maximální míře udržet vysokou úroveň nejen v oblastech studijní, pedagogické a tvůrčí činnosti, ale také při zabezpečení chodu organizace a orgánů fakulty.

I přes ztížené pandemické podmínky se na HF uskutečnila řada významných událostí, které stojí za připomenutí.

Zásadní událostí bylo bezesporu jmenování nové děkanky. Po vypršení druhého funkčního období prof. MgA. Jindřicha Petráše ve funkci děkana HF, byla do nejvyšší fakultní funkce dne 9. listopadu 2020 (po předchozím návrhu Akademického senátu HF, vzešlého z volby dne 23. října) inaugurována prof. Barbara Maria Willi, Ph.D., dosavadní vedoucí Katedry varhanní a historické interpretace. Svého úřadu se nová děkanka ujala již 15. listopadu 2020 a bude ho zastávat do 14. listopadu 2024.

V oblasti umělecké tvůrčí činnosti se uskutečnila, kromě 132 ročníkových a absolventských koncertů studentů, řada dalších akcí, které se i v této pandemické situaci podařilo zrealizovat. Jako příklad lze uvést uspořádání dvou Matiné našich pedagogů a studentů na mezinárodním festivalu Janáček Brno 2020 a on-line uspořádání tradičního vánočního koncertu HF, či festivalu soudobé hudby Setkávání nové hudby Plus.

Stejně tak i v roce 2020 dosáhli studenti Hudební fakulty nejprestižnějších ocenění na soutěžních kláních. Např. klarinetista Aleš Tvrdlík získal třetí místo v Mezinárodní klarinetové soutěži Sava Dimitrov v bulharské Sofii a klavíristka Vendula Galdová druhou cenu na Mezinárodní soutěži – The "EMIL ROTUNDU" Canto & Piano International Contest, Rumunsko. Obě soutěže byly díky pandemii realizovány on-line formou. Přehled všech oceněných studentů je uveden v textové části této VZ.

Na poli vědy a výzkumu byla hlavní událostí evaluace mezinárodním panelem v rámci metodiky 17 +, jež proběhla na HF, resp. JAMU on-line formou v říjnu 2020. Dne 29. října 2020 byla realizována již tradiční doktorandská konference Hudební fakulty, s ohledem na epidemickou situaci taktéž on-line formou.

Další velkou událostí roku 2020 bylo udělení významných ocenění dvěma akademičkám Hudební fakulty. Vysoké stání vyznamenání – medaili Za zásluhy o stát (v oblasti umění a výchovy) získala z rukou prezidenta republiky u příležitosti státního svátku dne 28. října prof. MgA. Alena Štěpánková Veselá, emeritní rektorka JAMU a dlouholetá pedagožka varhanní hry na HF; Cenou města Brna pak byla oceněna celoživotní činnost prof. PhDr. Jindřišky Bártové.

V oblasti organizace představovala v roce 2020 klíčovou událost příprava nového Strategického záměru JAMU 21 +.

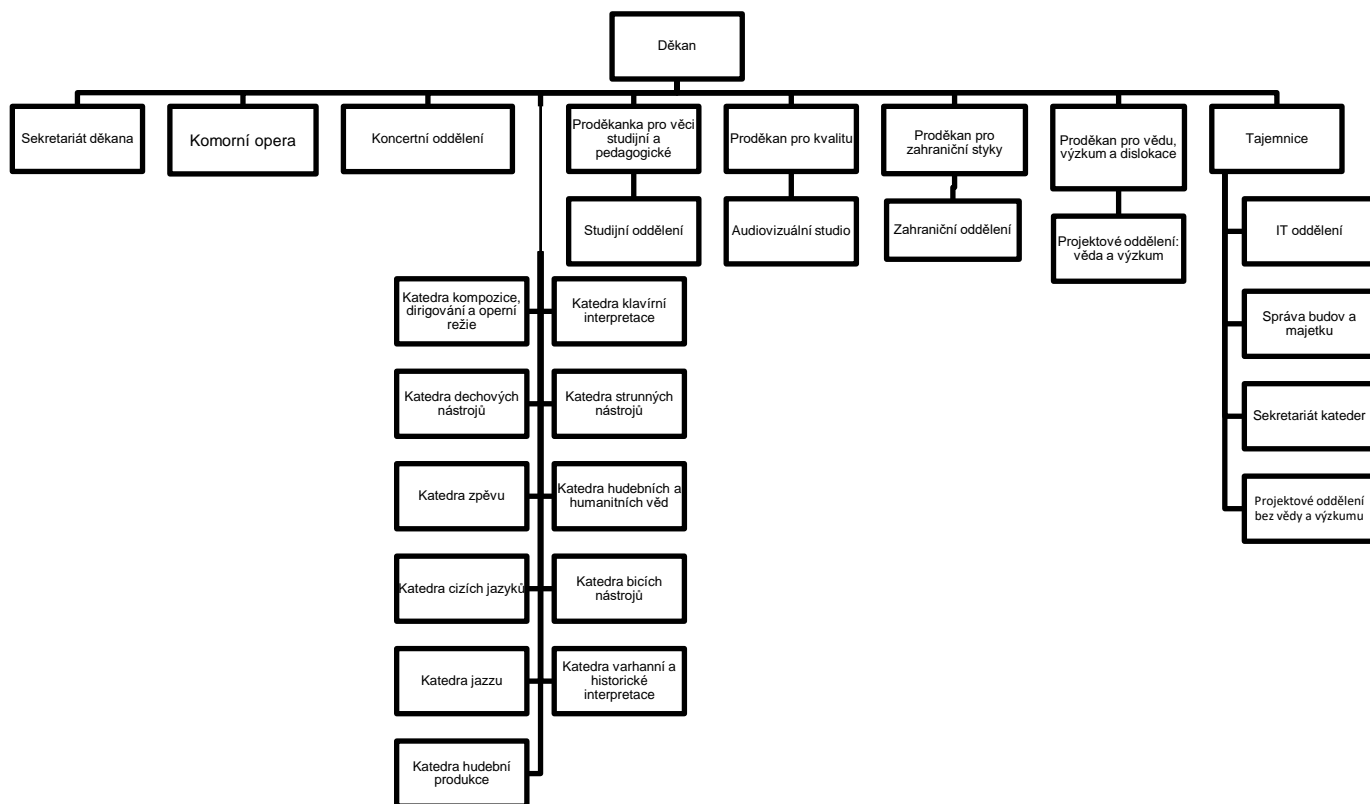
S ohledem na silně specifickou situaci, kterou rok 2020 díky pandemii nemoci COVID-19 přinesl, by neměla být zapomenuta ani aktivita pro chod umělecké školy sice netypická, avšak o to cennější, a sice pomoc studentů HF v koronavirové krizi. Jeden příklad za všechny reprezentuje práce studenta oboru Historická interpretace Samuela Mihálíka, který je zároveň posluchačem medicíny na Masarykově univerzitě v Brně. Samuel se (krom úspěšně probíhajícího, náročného studia na obou vysokých školách) stal dobrovolníkem ve Fakultní nemocnici Brno a v období první vlny pandemie byl součástí týmu pracovníků provádějících testování veřejnosti na přítomnost koronaviru.

Všem členům akademické obce i neakademickým pracovníkům Hudební fakulty tak patří velké poděkování za spolupráci při rozvoji naší instituce.

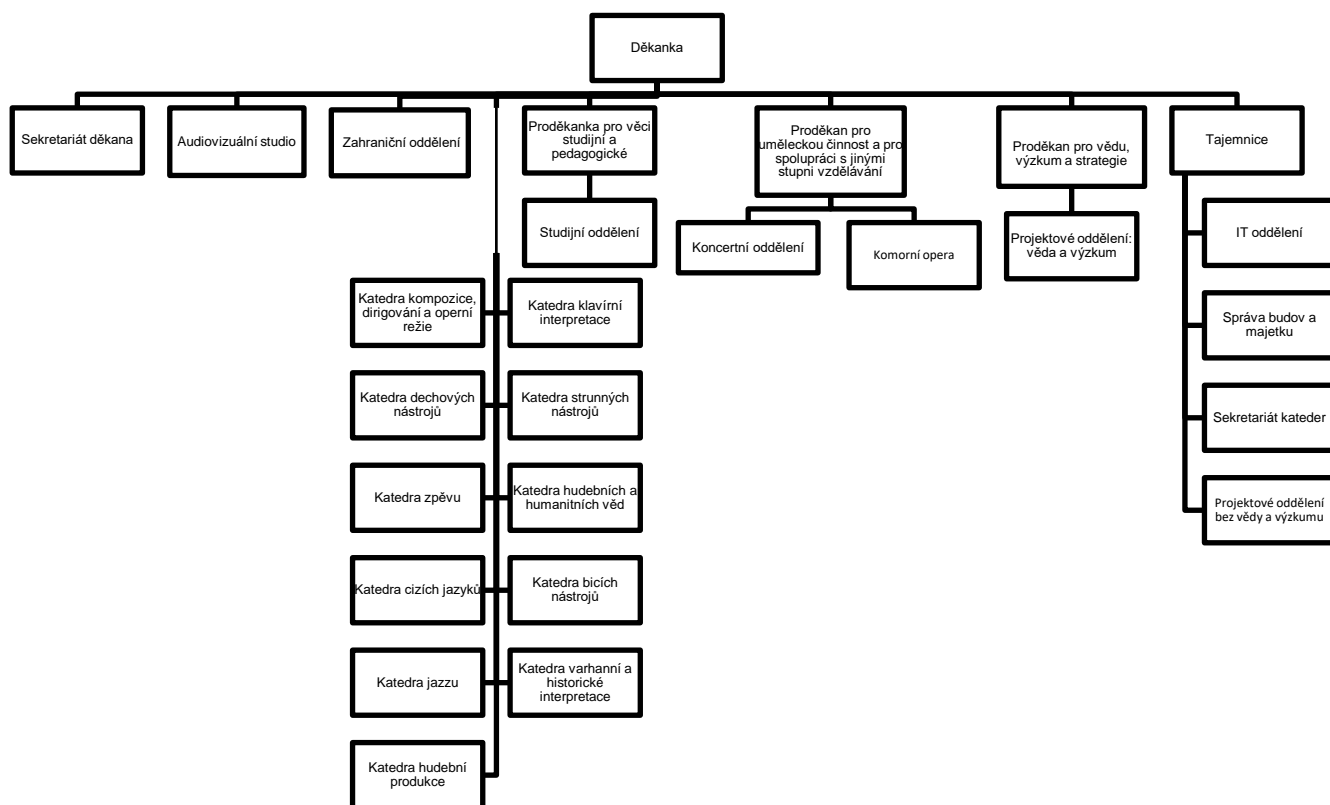
prof. MgA. Jindřich Petráš – děkan HF do 14. 11. 2020
prof. Barbara Maria Willi, Ph.D. – děkanka HF od 15. 11. 2020

II. Organizační schéma

Struktura řízení HF do 14. 11. 2020



Struktura řízení HF od 15. 11. 2020



III. Složení orgánů

Děkan

prof. MgA. Jindřich Petráš (do 14. 11. 2020)
prof. Barbara Maria Willi, Ph.D. (od 15. 11. 2020)

Proděkani

doc. MgA. Jana Goliášová – proděkanka pro věci studijní a pedagogické
doc. Jurij Likin – proděkan pro zahraniční styky (do 14. 11. 2020)
Mgr. Jan Příbil – proděkan pro systém zajišťování kvality (do 14. 11. 2020)
PhDr. Petr Lyko, Ph.D. et Ph.D. – proděkan pro vědu, výzkum a dislokace (do 14. 11. 2020),
proděkan pro vědu, výzkum a strategie (od 15. 11. 2020)
Prof. MgA. Jindřich Petráš – proděkan pro uměleckou činnost a pro spolupráci s jinými stupni
vzdělávání (od 15. 11. 2020)

Tajemnice

Ing. Jana Vondráčková

Akademický senát Hudební fakulty

Pedagogové

prof. MgA. Jan Jiraský, Ph.D. – předseda
prof. MgA. Miloslav Jelínek
Mgr. MgA. Ivana Mikesková, Ph.D.
doc. Mgr. Roman Novozámský
doc. Ing. MgA. Lucie Peší Šilerová, Ph.D.
MgA. Helena Weiser

Studenti

MgA. Dominik Gál
BcA. Martin Nosek
BcA. Filip Urban

Umělecká rada Hudební fakulty

prof. MgA. Jindřich Petráš – předseda (do 14. 11. 2020)
prof. Barbara Maria Willi, Ph.D. – předsedkyně (od 15. 11. 2020)
doc. Mgr. Juraj Bartoš
prof. PhDr. Jindřiška Bártová
doc. MgA. Ing. Dan Dlouhý, Ph.D.
prof. PhDr. Leoš Faltus
Mgr. Marie Gajdošová (Filharmonie Brno)*
doc. MgA. Jana Goliášová
prof. MgA. Miloslav Jelínek
prof. MgA. Jan Jiraský, Ph.D.
prof. Ivan Klánský (děkan HAMU Praha)*
prof. MgA. Václav Kunt
MgA. Pavel Maňásek (ředitel Konzervatoře Brno)*
MgA. David Mareček, Ph.D. (ředitel České filharmonie Praha)*
prof. Ing. MgA. Ivo Medek, Ph.D.
prof. MgA. Martin Opršál
prof. MgA. Jindřich Petráš (od 15. 11. 2020)
doc. Ing. MgA. Lucie Peší Šilerová, Ph.D.
doc. MgA. Vít Spilka
doc. MgA. Zdeněk Šmukař
prof. PhDr. Miloš Štědroň, CSc. (FF MU Brno)*
prof. Alena Štěpánková-Veselá*
prof. PhDr. Vladimír Tichý, CSc. (HAMU Praha)*
prof. Barbara Maria Willi, Ph.D. (do 14. 11. 2020)
prof. Mgr. Jan Zbavítel
doc. PhDr. Jiří Zahrádka, Ph.D. (FF MU Brno)*

* externí členové

IV. Studijní a pedagogická činnost

Studijní program Hudební umění

Obor	Forma	Titul	Délka studia
Duchovní hudba	PS	BcA.	3
Kompozice	PS	BcA.	3
	PS	MgA.	2
Multimediální kompozice	PS	BcA.	3
	PS	MgA.	2
Dirigování orchestru	PS	BcA.	3
	PS	MgA.	2
Dirigování sboru	PS	BcA.	3
	PS	MgA.	2
Zpěv	PS	BcA.	3
	PS	MgA.	2
Operní režie	PS	BcA.	3
	PS	MgA.	2
Hra na klavír	PS	BcA.	3
	PS	MgA.	2
Klavírní pedagogika	KS	BcA.	3
Hra na klavír a klavírní pedagogika	PS	MgA.	2
Hra na varhany	PS	BcA.	3
	PS	MgA.	2
Historická interpretace	PS	BcA.	3
	PS	MgA.	2
Historical Performance	PS	MgA.	2
Hra na housle	PS	BcA.	3
	PS	MgA.	2
Hra na violu	PS	BcA.	3
	PS	MgA.	2
Hra na violoncello	PS	BcA.	3
	PS	MgA.	2
Hra na kontrabas	PS	BcA.	3
	PS	MgA.	2
Hra na kytaru	PS	BcA.	3
	PS	MgA.	2
Hra na flétnu	PS	BcA.	3
	PS	MgA.	2
Hra na hoboj	PS	BcA.	3
	PS	MgA.	2
Hra na klarinet	PS	BcA.	3
	PS	MgA.	2
Hra na fagot	PS	BcA.	3
	PS	MgA.	2
Hra na lesní roh	PS	BcA.	3
	PS	MgA.	2
Hra na trubku	PS	BcA.	3
	PS	MgA.	2
Hra na trombon	PS	BcA.	3
	PS	MgA.	2
Hra na tubu	PS	BcA.	3
	PS	MgA.	2
Hra na bicí nástroje	PS	BcA.	3
	PS	MgA.	2
Jazzová interpretace	PS	BcA.	3
	PS	MgA.	2
Hudební manažerství	PS	BcA.	3

Hudební produkce	PS	MgA.	2
Kompozice a teorie kompozice	PS, KS	Ph.D.	4
Interpretace a teorie interpretace	PS, KS	Ph.D.	4
Hudební produkce	PS, KS	Ph.D.	4

Studijní program Dirigování, zpěv a operní režie

Specializace	Forma	Titul	Délka studia
Dirigování orchestru	PS	MgA.	5
Dirigování sboru	PS	MgA.	5
Zpěv	PS	MgA.	5
Operní režie	PS	MgA.	5

Studijní program Kompozice

Specializace	Forma	Titul	Délka studia
Kompozice	PS	MgA.	5
Kompozice scénické a filmové hudby	PS	MgA.	5
Kompozice elektroakustické hudby	PS	MgA.	5

Studijní program Hra na strunné nástroje

Specializace	Forma	Titul	Délka studia
Hra na housle	PS	BcA.	3
Hra na kytaru	PS	BcA.	3
Hra na kontrabas	PS	BcA.	3
Hra na violu	PS	BcA.	3
Hra na violoncello	PS	BcA.	3

Studijní program Hra na bicí nástroje a jazz

Specializace	Forma	Titul	Délka studia
Hra na bicí nástroje	PS	BcA.	3
Jazzová interpretace	PS	BcA.	3
Jazzová kompozice a aranžování	PS	BcA.	3

Studijní program Hudební produkce

Specializace	Forma	Titul	Délka studia
Hudební produkce	PS, KS	Ph.D.	4

Zájem o studium na Hudební fakultě JAMU pro akademický rok 2019/2020

Zájem uchazečů o bakalářské studium

Studijní obor	Počet přihlášených	Počet zúčastněných	Počet přijatých	Počet přijatých po odvolání
Kompozice	0	0	0	
Multimed. kompozice	4	4	3	
Dirigování orchestru	0	0	0	
Dirigování sboru	0	0	0	
Zpěv	0	0	0	
Operní režie	0	0	0	
Hra na klavír	12	10	5	
Klavírní pedagogika	8	5	3	
Hra na varhany	2	1	1	
Duchovní hudba	0	0	0	
Historická interpretace	6	6	6	
Hra na housle	11	6	5	
Hra na violu	4	1	1	
Hra na violoncello	2	2	1	
Hra na kontrabas	1	0	0	
Hra na kytaru	6	4	2	
Hra na flétnu	9	5	2	
Hra na hoboj	6	4	3	
Hra na klarinet	8	8	4	
Hra na fagot	3	3	2	
Hra na lesní roh	4	4	4	
Hra na trubku	10	6	4	
Hra na trombon	7	6	4	
Hra na tubu	1	1	1	
Hra na bicí nástroje	4	1	1	
Hud. manažerství	32	18	7	
Jazzová interpretace	21	18	6	
Celkem	161	113	65	

Celkem bylo přijato 65 uchazečů.

Zájem uchazečů o navazující magisterské studium

Studijní obor	Počet přihlášených	Počet zúčastněných	Počet přijatých	Počet přijatých po odvolání
Kompozice	1	1	1	0
Multimediální kompozice	1	1	0	0
Dirigování orchestru	4	3	2	0
Dirigování sboru	1	1	1	0
Operní režie	1	1	0	0
Zpěv	6	6	5	0
Hra na bicí nástroje	2	2	2	0
Hra na klavír	3	3	3	0
Hra na klavír a klavírní pedagogika	5	6	5	0
Hra na varhany	3	3	3	0
Historická interpretace	3	3	2	0
Historical Performance	1	1	1	0
Hra na housle	5	4	3	0
Hra na violu	2	2	2	0
Hra na violoncello	3	3	1	0
Hra na kontrabas	1	1	1	0

Hra na kytaru	3	3	2	0
Hra na fagot	1	1	1	0
Hra na flétnu	4	3	3	0
Hra na hoboj	3	3	3	0
Hra na klarinet	2	1	1	0
Hra na lesní roh	3	3	3	0
Hra na trubku	2	2	1	0
Hra na trombon	2	1	0	0
Hra na tubu	1	1	1	0
Hudební produkce	4	3	3	0
Jazzová interpretace	1	1	0	0
Celkem	67	63	50	
Celkem bylo přijato 50 uchazečů				

Zájem uchazečů o dlouhé magisterské studium

Studijní specializace	Počet přihlášených	Počet zúčastněných	Počet přijatých	Počet přijatých po odvolání
Kompozice filmové a scénické hudby	2	2	2	0
Kompozice elektroakustické hudby	3	2	2	0
Kompozice	0	0	0	0
Dirigování orchestru	4	4	4	0
Dirigování sboru	1	1	1	0
Operní režie	4	3	2	0
Zpěv	24	18	11	0
Celkem	38	30	22	0
Celkem bylo přijato 22 uchazečů.				

Zájem uchazečů o doktorské studium

Studijní obor	Počet přihlášených	Počet zúčastněných	Počet přijatých	Počet přijatých po odvolání
Interpretace a teorie interpretace	13	11	4	0
Kompozice a teorie kompozice	0	0	0	0
Hudební produkce	1	1	1	0
Celkem	14	12	5	0
Celkem bylo přijato 5 uchazečů				

Zájem uchazečů o studium dle studijních programů

Studijní program	Počet			
	podaných přihlášek	zúčastněných uchazečů	přijatých ke studiu	zapsaných ke studiu
8201 B	161	113	65	61
8201 N	67	63	50	44
8201 P	13	11	4	4
M0215A310003	33	26	18	18
M0215A310004	5	4	4	3
P0215D310002	1	1	1	1

Celkem	280	218	142	131
Procento přijatých z počtu zúčastněných	51 %			

Počet studentů bakalářského, navazujícího magisterského a doktorského studia podle oborů na Hudební fakultě JAMU k 31. 12. 2020

Obor	Celkem	Z toho			Z toho zahraniční
		Bakalářské	Navazující magisterské	Doktorské	
Hra na bicí nástroje	9	6	3		4
Historická interpretace	18	15	3		6
Hra na varhany	11	7	4		3
Duchovní hudba	1	1	0		0
Dirigování orchestru	6	3	3		2
Dirigování sboru	4	0	4		0
Kompozice	4	2	2		1
Multimediální kompozice	1	1	0		0
Operní režie	2	2	0		1
Hra na fagot	7	6	1		2
Hra na flétnu	9	5	4		1
Hra na hoboj	12	8	4		4
Hra na klarinet	12	8	4		2
Hra na lesní roh	9	6	3		2
Hra na trombon	10	9	1		1
Hra na trubku	10	9	1		0
Hra na tubu	5	2	3		0
Hra na housle	20	14	6		5
Hra na kontrabas	3	2	1		1
Hra na kytaru	10	8	2		6
Hra na violoncello	7	4	3		3
Hra na violu	8	5	3		2
Hudební manažerství	16	16			2
Hudební produkce	6		6		1
Jazzová interpretace	27	22	5		12
Hra na klavír	21	18	3		5
Klavírní pedagogika	10	10			2
Hra na klavír a klavírní pedagogika	3		3		1
Zpěv	29	16	13		5
Interpretace a teorie interpretace	29			29	6
Kompozice a teorie kompozice	6			6	2
Hudební produkce	3			3	0
Celkem počet studentů dle oborů	337	209	90	38	82

Počet studentů dlouhého magisterského studia dle specializací k 31. 12. 2020

Specializace	Počet studentů	Z toho zahraniční
Dirigování orchestru	4	1
Dirigování sboru	1	0
Zpěv	11	5
Operní režie	2	0
Kompozice	0	0
Kompozice elektroakustické hudby	1	1
Kompozice scénické a filmové hudby	2	2
Celkem počet studentů dle specializací	21	9

Počet absolventů v roce 2020

Typ studia	Počet absolventů
Bakalářské	66
z toho zahraniční studenti	10
Navazující magisterské	45
z toho zahraniční studenti	9
Doktorské	4
z toho zahraniční studenti	0
Celkem	115

Počet studentů, kteří v roce 2020 studium neukončili státní závěrečnou zkouškou

Rok 2020	Neúspěšní studenti ve studijním programu Hudební umění			Celkem
	Bakalářském	Navazujícím magisterském	Doktorském	
Zanechali	8	5	0	13
Bylo jim ukončeno	2	0	2	4
Celkem	10	5	2	17

Celoživotní vzdělávání

	Počet
Metodické centrum – obor klavír	130
Zahraniční studenti	1
Mezinárodní interpretační kurzy	0
Interpretační kurz Kyoto	0
U3V	103
Celkem	234

Přehled počtu kurzů celoživotního vzdělávání na Hudební fakultě

SP	Kurzy orientované na výkon povolání			Kurzy zájmové			U3V	Celkem
	do 15 hod.	do 100 hod.	více	do 15 hod.	do 100 hod.	více		
Kultura a umění	0	0	2	0	0	0	2	4
Celkem	0	0	2	0	0	0	2	4

Přehled počtu účastníků kurzů celoživotního vzdělávání na Hudební fakultě

SP	Kurzy orientované na výkon povolání			Kurzy zájmové			U3V	Celkem
	do 15 hod.	do 100 hod.	více	do 15 hod.	do 100 hod.	více		
Kultura a umění	0	0	131	0	0	0	103	234
Celkem	0	0	131	0	0	0	103	234

V. Informační a komunikační technologie

Rok 2020 poznamenaný pandemií se nesl v duchu nákupů a doplnění technologií pro práci a výuku z domova. Jednalo se především o kamery, sluchátka, mikrofony, rekordéry a další příslušenství ke zkvalitnění distanční výuky.

V létě tohoto roku proběhla rekonstrukce přednáškové místnosti 205. Upgrade spočíval v kompletní obměně AV technologií. Významnou úlohu bude plnit výkonný LED projektor, který v kombinaci s novým zastíněním, bude eliminovat problém s odpoledním sluncem. Dále bylo vyměněno ozvučení sálu. Nová je většina přehrávačů a zařízení včetně PC zasazených do nové katedry.

Také pokračoval, na základě projektu z let minulých, přechod na nový wifi standard 802.11ac. Byla významně posílena bezdrátová síť na prvním patře a části přízemí.

V neposlední řadě začala další vlna pravidelné obměny mobilních pracovní stanic kateder a vedení. Pokračovala také výměna disků ve starších počítačích za rychlé SSD disky.

VI. Výzkum a vývoj

Oblast výzkumu a vývoje byla v roce 2020 realizována na bázi publikačních výstupů (evidovaných v IS JAMU a RIV), řešením projektů Fondu rozvoje výzkumné činnosti a Studentské grantové soutěže v rámci specifického výzkumu, ale také aktivitami pracovní skupiny Centrum pro výzkum brněnské kompoziční školy. Vědecká a výzkumná činnost byla vedle uvedených projektů cíleně podporována adresným využitím prostředků Institucionální podpory (DKRVO), a to na základě dosažených výsledků evidovaných v IS/RIV. HF se dále zapojila v oblasti vědecké spolupráce do CRP Analýza a definování specifík a rozvojových možností UVŠ (uměleckých vysokých škol) ve výzkumné činnosti (AMU, JAMU, UMPRUM, AVU).

Na počátku roku 2020 byl na úrovni HF a JAMU dokončen rozsáhlý proces mezinárodní evaluace vědy a výzkumu v rámci Metodiky 17+.

V souvislosti s přípravou nového Strategického záměru bylo také vytyčeno základní strategické směřování vědy a výzkumu na HF. Mezi základní témata, jež byly v tomto rámci řešeny, patřilo mj. další zvýšení vědeckého výkonu fakulty, internacionalizace a digitalizace výzkumných aktivit, či další rozvoj uměleckého výzkumu.

1) Propojení tvůrčí činnosti s činností vzdělávání

Pro realizaci propojení tvůrčí a vzdělávací činnosti měla HF v roce 2020 nastavena následující systémová opatření:

Aplikace poznatků, zkušeností, kompetencí, znalostí a dovedností, které pedagogové HF JAMU nabývají realizací vlastní tvůrčí činnosti (umělecké i vědecké) je kontinuálně zahrnována do pedagogické práce na HF, a to na poli koncepce jednotlivých předmětů, vlastního vedení výuky, ale stejně tak se promítá i do podoby akreditačních materiálů.

Dalším klíčovým prvkem pro realizaci studentské tvůrčí činnosti na HF je tvorba jejich bakalářských a magisterských prací u nichž je kladen velký důraz na formální i obsahovou úroveň odpovídající standardům odborného textu. Konkrétní opatření: HF má jasně vymezený a kodifikovaný systém pravidel a metodických pokynů pro jejich tvorbu (Vyhláška ke KP, Šablona ke KP, vzor Zadání KP, vzor pro posudky atp.), stejně jako propracovaný systém odborného pedagogického vedení (diplomové semináře na všech úrovních, propojení teoretického a uměleckého vedení prací).

HF i v roce 2020 zorganizovala Mezinárodní vědeckou konferenci pro studenty doktorských programů, kde byly prezentovány výsledky tvůrčí činnosti nejen doktorandů z HF, ale i řady dalších domácích i zahraničních institucí, zastupujících jak umělecké obory, tak i obory muzikologie, hudební pedagogika, či jiné uměnovědy (podrobněji níže).

Na HF byla i v roce 2020 realizována Studentská grantová soutěž v rámci specifického výzkumu, která je určena studentům doktorských a magisterských/navazujících studijních programů. Na HF, resp. JAMU je pro organizaci této soutěže vypracována příslušná směrnice o specifickém výzkumu, na úrovni HF je pak konkrétní realizace soutěže a vlastních projektů vymezena každoročně aktualizovaným vyhlášením soutěže; fakulta má taktéž propracovaný systém metodického a organizačního vedení projektů, který je formou konzultací uskutečňován proděkanem pro vědu a výzkum a projektovou manažerkou.

V roce 2020 bylo vydáno další číslo (1-2/2020) odborného recenzovaného on-line periodika HF JAMU JAMUsica (ISSN 2694-7579), ve kterém mohou (vedle řady autorů z jiných institucí) publikovat studenti HF výsledky své výzkumné činnosti (tj. po úspěšném recenzním řízení).

2) Zapojení studentů bakalářských, magisterských a navazujících magisterských studijních programů do tvůrčí činnosti

Studentská grantová soutěž v rámci specifického výzkumu

Studenti magisterských/navazujících a doktorských studijních programů jsou výrazným způsobem zapojeni do vědecké a výzkumné činnosti prostřednictvím projektů specifického vysokoškolského výzkumu (Studentská grantová soutěž JAMU).

V této oblasti byla v roce 2020 přidělena pro Hudební fakultu podpora ve výši 588.229 Kč, přičemž po odečtení nákladů na realizaci studentské vědecké konference a na organizaci soutěže bylo na realizaci projektů přiděleno 489.650 Kč.

Přehled projektů SGS v rámci SV na HF JAMU v roce 2020:

- Řešitel: Bc. J. Havrlant, Spoluřešitel: M. Mus. M. Ambrosi: J. J. Benda – kritická notová edice šesti sonát pro flétnu a basso continuo
- Řešitel: MgA. Lucie Páchová, Spoluřešitel: doc. MgA. Jaroslav Šťastný, Ph.D.: Výzkum možností hudební tvorby založené na participaci a nehierarchickém uspořádání
- Řešitel: MgA. Miroslav Beinhauer, Spoluřešitel: prof. PhDr. Jindřiška Bártová: Reflexe Symfonické fantazie pro klavír a orchestr op. 8 Aloise Háby
- Řešitel: MgA. Ing. Radim Hanousek, Spoluřešitel: doc. MgA. Jaroslav Šťastný: Ph.D. Hudební materiál pro mezioborový studentský ansámbl se zaměřením na práci se zvukovostí
- Řešitel: MgA. Dominik Gál, Spoluřešitel: doc. Mgr. MgA. Monika Holá, Ph.D.: Fenomén interpretace klavírního díla Jana Nováka
- Řešitel: MgA. Barbora Mikolášiková, Spoluřešitel: doc. MgA. Ing. Lucie Pešl Šilerová, Ph.D.: Zmapování, odborná analýza a zhodnocení sbírek, produkčních a edukativních aktivit Českého a slovenského muzea a knihovny (National Czech and Slovak Museum and Library) v Cedar Rapids, Iowa, USA

Za rok 2020 byly v IS JAMU evidovány následující výsledky realizovány v rámci specifického výzkumu, přičemž řada z nich bude exportována do databáze RIV:

- BEINHAUER, Miroslav. Alois Hába – Šest skladeb pro šestinotónové harmonium nebo smyčcový kvartet op. 37. Opus musicum. 2020, roč. 52., č. 1, s. 6-17. ISSN 0862-8505. Výsledek vznikl v rámci specifického výzkumu na vysoké škole.
- BEINHAUER, Miroslav. Alois Hába – Šest skladeb pro šestinotónové harmonium op. 37. In Doktorandská vědecká konference HF JAMU. 2020. Výsledek vznikl v rámci specifického výzkumu na vysoké škole.
- HANOUSEK, Radim. Audiovizuální tvorba v izolaci. In DOKTORANDSKÁ KONFERENCE HUDEBNÍ FAKULTY JANÁČKOVY AKADEMIE MÚZICKÝCH UMĚNÍ V BRNĚ. 2020. Výsledek vznikl v rámci specifického výzkumu na vysoké škole.
- HANOUSEK, Radim. Braxtonův hudební systém v mezioborovém nadžánrovém ansámbly. Opus musicum. 2020, roč. 2020, č. 2, s. 24-40. ISSN 0862-8505. Výsledek vznikl v rámci specifického výzkumu na vysoké škole.
- GÁL, Dominik. Fenomén interpretace sólového klavírního díla Jana Nováka. In Doktorandská vědecká konference HF JAMU. 2020. Výsledek vznikl v rámci specifického výzkumu na vysoké škole.
- BINETTI, Damiano. Il matrimonio segreto – inspirativní cesta do italského belcanta. JAMUsica. 2020, roč. 5, 1-2, s. 5-10. ISSN 2694-7579. Výsledek vznikl v rámci specifického výzkumu na vysoké škole.
- KOUBEK, Robert. Jaroslav Ježek. Neznámý a znovu objevovaný: Artificiální tvorba Jaroslava Ježka a premiérová edice několika klavírních skladeb. Opus musicum. 2020, roč. 52, č. 2, s. 6-23. ISSN 0862-8505. Výsledek vznikl v rámci specifického výzkumu na vysoké škole.
- HANOUSEK, Radim. Kolektivní improvizace a grafické partitury jako výukový materiál. In Mezinárodní muzikologická konference Janáčkiana, Ostrava. 2020. Výsledek vznikl v rámci specifického výzkumu na vysoké škole.
- ŽURKOVÁ, Darina. Modely mísení granulárních hudebních objektů a jejich aplikace do kompoziční praxe. JAMUsica. 2020, roč. 2020, 1–2, s. 32-52. ISSN 2694-7579. Výsledek vznikl v rámci specifického výzkumu na vysoké škole.

- SUCHÁNEK, Jiří. Nové hudební nástroje pro živě tvořenou elektroakustickou hudbu. JAMUsica. 2020, roč. 5, 1-2, s. 26-31. ISSN 2694-7579. Výsledek vznikl v rámci specifického výzkumu na vysoké škole.
- ČERNÝ, Leoš. Smyčcový kvartet č. 2 Listy důvěrné Leoše Janáčka – notová edice. 2020. Výsledek vznikl v rámci specifického výzkumu na vysoké škole.
- SUCHÁNEK, Jiří. SOIL CHOIR v.1.3 – soil moisture sonification installation. In NIME 2020. 2020. Výsledek vznikl v rámci specifického výzkumu na vysoké škole.

Mezinárodní vědecká doktorandská konference HF JAMU

Studenti DSP prezentují výsledky své tvůrčí činnosti (výzkumné) na Mezinárodní vědecké konferenci HF.

Přehled vystupujících v roce v roce 2020 (akce proběhla dne 29. 10. on-line formou):

Celkem se na konferenci účastnilo 17 aktivních účastníků, institucionální zastoupení bylo následující: HF JAMU (8x), PdF UP (2x), Franz Liszt Universität Weimar (1x), FF MU (3x), PdF OU (2x), Akademia Muzyczna im. Karola Szymanowskiego w Katowicach (1x); tj. 15 referentů z ČR, 2 ze zahraničí (zahraniční host dále zastoupen v diskusním panelu ke 2. bloku).

Seznam vystupujících účastníků:

Mgr. Petr Vrána (PF UPOL)

MgA. Radim Hanousek (HF JAMU)

MgA. Miroslav Beinhauer (HF JAMU)

Carolin Geyer (Franz Liszt Uni Weimar)

MgA. Daniela Svobodová (HF JAMU)

MgA. Barbora Mikolášiková (HF JAMU)

Mgr. MgA. Kristýna Znamenáčková (HF JAMU)

MgA. Dominik Gál (HF JAMU)

Mgr. Markéta Vlková, DiS. (FF MU)

MgA. Martin Vodrážka (PF UPOL)

Mgr. Barbora Bortlová (PF OU)

Mgr. Ivana Šustková (PF OU)

Szymon Borys (The Karol Szymanowski Academy of Music in Katowice, PL)

MgA. Viktor Vojnovič (HF JAMU)

MgA. Michaela Koudelková (HF JAMU)

Mgr. MgA. Kateřina Alexandra Šťastná DiS. (FF MU)

Mgr. Kateřina Viktorová (FF MU)

Studenti HF JAMU (zejména studenti DSP) publikují výsledky své tvůrčí činnosti v odborných časopisech a sbornících, příp. vydávají své práce prostřednictvím Nakladatelství JAMU.

3) Podpora studentů doktorských studijních programů a pracovníků na postdoktorandských pozicích

Na HF JAMU, resp. JAMU je podporována a běžně využívána praxe tzv. home office, a to po dohodě doktoranda/pracovníka s vedoucím zaměstnancem, což mimo jiné umožňuje sladit pracovní a rodičovské povinnosti. Vedení instituce se stejně tak snaží přistupovat ke specifickým požadavkům doktoranda/pracovníka (vyplývajícím z jeho rodičovských povinností, péči o osobu blízkou, zdravotních omezení atd.) vždy individuálním způsobem, tak aby mu bylo umožněno skloubení výše uvedených životních situací s výkonem pracovních povinností, což umožňuje specifická povaha práce na vysoké škole uměleckého typu s významným podílem flexibilní pracovní doby.

Studenti DSP, resp. zaměstnanci po jeho absolutoriu, či zaměstnanci po absolutoriu magisterského/navazujícího studia (na HF nejsou realizovány oficiální pozice typu „postdok“) jsou podporováni následujícími nástroji:

Fond rozvoje výzkumné činnosti – interní grantová soutěž na podporu výzkumné činnosti pedagogů, příp. dalších pracovníků JAMU.

Studentská grantová soutěž – interní grantová soutěž na podporu výzkumné činnosti studentů zejména doktorského, příp. i magisterského studijního programu.

Grant Rudolfa Firkušného – stipendijní program na podporu zahraničních pobytů studentů JAMU, který lze využít i na pobyty studentů doktorského studijního programu v souvislosti s jejich vzděláváním a výzkumem.

Kariérní řád JAMU, díky kterému vznikají kariérní plány pracovníků JAMU obsahující i oblast činností výzkumných.

Cílené odměny za mimořádně kvalitní výsledky vědecké a výzkumné činnosti pracovníků HF (z prostředků dotace na výzkumnou činnost IP DKRVO).

Podpora zahraničních výjezdů pedagogů a výzkumných pracovníků souvisejících s jejich výzkumnými aktivitami z prostředků školy.

4) Spolupráce s aplikační sférou na tvorbě a přenosu inovací a jejich komercializace

Výzkumná a vývojová činnost je na HF primárně realizována typickým základním výzkumem, a to formou řady odborných publikací v podobě monografií, kapitol v monografiích, článků studií ve sbornících, ale také prezentacemi na odborných konferencích a přednáškách. Propojení s aplikační sférou se tak děje spíše v oblasti umělecké tvůrčí činnosti. Ta je však na HF chápána samotná umělecká tvorba jako specifická forma aplikovaného výzkumu, neboť nese základní podstatu aplikačního přesahu – předávání výsledků tvůrčí práce široké společnosti. Charakter HF jakožto umělecké vzdělávací instituce vytváří paralelu k aplikovanému výzkumu svou uměleckou tvůrčí činností, jež vytváří celospolečenskou kulturní hodnotu, realizovanou koncertním provozem pro širokou veřejnost, přípravou špičkových hudebních umělců i pedagogů atd. Úzce a tradičně chápaný aplikovaný výzkum je tak spíše doplňkem širokého spektra tvůrčích aktivit odpovídajících základní misi HF a vytvářejících její značný význam při plnění třetí role.

Vzhledem k silným specifickým instituce, funguje princip propojení činnosti HF se soukromým sektorem v podobě spolupráce řady pedagogů i studentů s četnými veřejnými hudebními soubory, orchestry, sborovými tělesy, komorními ansámby, jazzovými kapelami; dále pak kooperací s rozhlasem či televizí při realizaci nahrávek; či zapojením mnoha akademiků HF do hudebně manažerské, produkční a organizační činnosti při realizaci hudebních festivalů, jednotlivých operních, koncertní, divadelních představení atd.

5) Podpora mezisektorové mobility studentů a akademických pracovníků

V oblasti vědy a výzkumu dochází k mezisektorovému propojení zejména na poli organizace odborných konferencí (Mezinárodní doktorandská vědecká konference a bienální Mezinárodní konference HF JAMU JAMUsica), kde se setkávají jak specialisté z oborů umění, hudební vědy, hudební pedagogiky, uměnověd, hudebního managementu, aj.

Interakce HF s meziborovou, stejně jako mimouniverzitní, či aplikační sférou (včetně mobility doktorandů a pracovníků) jsou vzhledem k výše popsaným specifickým instituce a odlišným typem výsledků realizovány především v rovině společenského dopadu a plnění třetí role instituce. Mimouniverzitní aplikační sférou jsou pro HF primárně hudební soubory a celkově oblast participace na realizaci hudebního života, neboť studenti, absolventi i pedagogové HF jsou aktivními umělci často tvořícími jako samostatné podnikající osoby.

Typickým uživatelem výsledků tvůrčí výzkumné i umělecké činnosti HF je hudební komunita tvořená profesionálními interprety, skladateli, dirigenty, či operními režiséry, muzikology, hudebními producenty apod.; dále široká veřejnost se zájmem o hudbu a kulturu – a v tomto rámci dochází také zcela přirozeně a kontinuálně k inter-oborovým mobilitám.

VII. Akademičtí pracovníci

Věková struktura akademických pracovníků veřejné vysoké školy – stav k 31. 12. 2020

Věk	Akademičtí pracovníci										Vědeckí pracovníci	
	profesoři		docenti		odp. asist.		asistenti		lektoři		celkem	ženy
	celkem	ženy	celkem	ženy	celkem	ženy	celkem	ženy	celkem	ženy		
do 29 let	0	0	0	0	2	1	0	0	0	0	0	0
30 – 39 let	0	0	2	2	20	4	0	0	0	0	0	0
40 – 49 let	1	0	5	1	30	7	0	0	0	0	0	0
50 – 59 let	7	2	16	7	15	4	0	0	0	0	0	0
60 – 69 let	3	0	13	3	7	4	0	0	0	0	0	0
nad 70 let	8	3	2	0	3	1	0	0	0	0	0	0
Celkem	19	5	38	13	77	21	0	0	0	0	0	0

Přehled o počtu akademických pracovníků na veřejné vysoké škole – stav k 31. 12. 2020

Personální zabezpečení	celkem	prof.	doc.	ost.	DrSc.	CSc.	Dr., Ph.D., Th.D.
Rozsahy úvazků akad. pracovníků	132	20	37	53	0	0	22
do 30 %	13	0	1	8	0	0	4
do 50 %	28	5	3	12	0	0	8
do 70 %	21	1	4	14	0	0	2
do 100 %	70	14	29	19	0	0	8

Na HF působí 65 externích pedagogů, z toho 1 prof. Další členění nemá význam, jelikož se jedná o odborníky z praxe.

Habilitační a jmenovací řízení

	Ukončené		Zahájené	
	doc.	prof.	doc.	prof.
KKDOR	-	-	2	-
KZP	-	-	1	-
KKI	2	-	-	-
KSN	-	-	-	-
KDN	-	-	1	-
KBN	-	-	-	-
KHHV	-	-	-	-
KVHI	-	-	1	-
KJI	-	-	-	-
KHP	-	-	-	-
Celkem	3		5	

Zahájené habilitační řízení: Mgr. art. et Mgr. Monika Bažíková, Art.D. (Žilinská univerzita)
 Mgr. Petr Špaček, Ph.D. (Univerzita Hradec Králové)
 MgA. Petr Janda (KDN)
 MgA. Jakub Klecker (KKDOR)
 MgA. BcA. et BcA. Martin Hroch, Ph.D., MBA (KVHI)

Ukončené habilitační řízení: MgA. Alice Rajnohová, Ph.D. (KKI)
 Mgr. Igor Ardašev (KKI)

VIII. Hodnocení činnosti

1) Vnitřní hodnocení kvality

Zásadním momentem pro zajišťování a vnitřní hodnocení kvality vzdělávací a tvůrčí činnosti je přechod ze studijních oborů na studijní programy se specializacemi. Během roku HF JAMU postupně získala akreditace SP Hra na bicí nástroje a jazz a Hra na strunné nástroje v bakalářském a navazujícím magisterském stupni studia. Dále získala akreditaci studijního programu Hudební produkce v bakalářském i navazujícím magisterském stupni studia a rovněž získala akreditaci dvou nenavazujících pětiletých magisterských studijních programů Dirigování, zpěv a operní režie a Kompozice.

Dále HF v roce 2020 podala žádost o akreditaci studijního programu Historická interpretace v bakalářském a navazujícím magisterském stupni studia (výuka v českém jazyce) a studijního programu Hra na dechové nástroje v bakalářském stupni studia.

Do konce roku 2021 zbývá podat žádost o akreditaci těchto bakalářských, navazujících magisterských a doktorských studijních programů a rovněž jednoho programu pětiletého magisterského: Multimediální tvorba, Hra na varhany a duchovní hudba, Klavírní interpretace, Klavírní pedagogika, v doktorském stupni studia pak: Interpretace a teorie interpretace, Kompozice a teorie kompozice.

Klíčovou činností v oblasti kvality se v návaznosti na výše zmíněné skutečnosti stalo postupné zpracovávání kvalitářských dokumentů pro akreditace nově utvářených studijních programů. Jedná se především o přílohy Systému vnitřního zajišťování a hodnocení kvality vzdělávací a tvůrčí činnosti JAMU – „Rámec kvalifikací pro studijní programy a jejich specializace HF JAMU“ (příloha č. 4); „Hodnocení kvality vzdělávací a tvůrčí činnosti studijních programů a jejich specializací na základě hodnocení absolventských výkonů na HF JAMU“ (příloha č. 6); „Hodnocení kvality vzdělávací a tvůrčí činnosti studijních programů a jejich specializací na základě hodnocení výstupů z výuky studijních předmětů na HF JAMU“ (příloha č. 8). Tyto dokumenty mají přímou návaznost na tvorbu komplexních akreditačních žádostí uvedených výše. Ke konci roku 2020 byly dokončeny a kompletovány. Finální ucelené verze budou začátkem roku 2021 odevzdány na rektorát a zařazeny tak do celoškolského Systému vnitřního zajišťování a hodnocení kvality vzdělávací a tvůrčí činnosti JAMU.

Nově ustanovené a koncipované studijní programy jsou přezkoumávány Národním akreditačním úřadem. Pro úspěšnou akreditační žádost musí každý garant studijního programu vyhotovit samostatnou sebehodnotící zprávu studijního programu. První zprávy byly vyhotoveny na konci června 2019. V roce 2020 byly zpracovány sebehodnotící zprávy pro tyto studijní programy: Kompozice a teorie kompozice (doktorský stupeň); Hra na varhany a duchovní hudba (bakalářský stupeň a navazující magisterský stupeň); Historická interpretace (výuka v českém jazyce – bakalářský stupeň a navazující magisterský stupeň); Multimediální tvorba (bakalářský stupeň a navazující magisterský stupeň). V roce 2021 zbývá dopracovat zprávy pro tyto studijní programy: Klavírní interpretace (nenavazující magisterský stupeň); Interpretace a teorie interpretace (doktorský stupeň).

Vesměř všechny katedry využily příležitost zmiňovaných akreditací k revizím svých stávajících studijních nabídek a plánů směrem k přírodním inovacím, změnám a rozšířením svých působností. Některé katedry pak navíc připravily zcela nové specializace či typy studia (např. KKDOR – kompozice elektroakustické, scénické a filmové hudby; KJI – jazzová kompozice a aranžování; KVHI – joint program historické interpretace s královskou konzervatoří v Den Haagu; KKI – hra na klavír a komorní hra či klavírní pedagogika).

Hlavním cílem v oblasti vnitřního zajišťování kvality vzdělávací a tvůrčí činnosti HF JAMU je excelence uměleckých (či produkčních) výkonů, a to v prvé řadě studentů, ale samozřejmě i v řadě druhé akademických pracovníků. Studentův umělecký (či produkční) výkon je středobodem zájmu ve vzdělávací misi HF JAMU. Proto je tento výkon komisionálně sledován, porovnáván a hodnocen v rámci uceleného systému komisionálních zkoušek na HF JAMU – počínaje přijímacími zkouškami (komise sestavená z vedoucího katedry a pedagogů), přes semestrální zkoušky (komise sestavená z vedoucího katedry a pedagogů – na konci každého semestru), děkanské zkoušky (komise sestavená z děkana, proděkanů a vedoucích kateder – na konci prvního ročníku), a konče státními závěrečnými zkouškami (komise sestavená z předsedy komise – profesor z jiné katedry, vedoucího katedry a pedagogů). Parametry absolventského výkonu jsou navíc podrobně popsány v příloze č. 6 Systému kvality JAMU. Excelence uměleckých výkonů našich akademických pracovníků je mj. dokládána prostřednictvím databáze RUV (viz i níže).

Vnitřní hodnocení vzdělávací a tvůrčí činnosti HF JAMU probíhá formou evaluací, analýz či rozprav a diskusí, a to na vícero úrovních – na úrovni vedení fakulty prostřednictvím schůzí KD, na pravidelných setkáních vedení fakulty s vedoucími kateder, a na úrovni běžného provozu jednotlivých kateder (zvláště v rámci interpretačních seminářů).

Vnitřní hodnocení činností HF probíhá taktéž tradičně formou speciálně zaměřeného dotazníkového šetření. Zacilení dotazníkového šetření vyplývá z přímého rozhodnutí KD, většinou v návaznosti na aktuální problémy či potřeby fakulty.

Vnitřní hodnocení tvůrčí činnosti HF JAMU probíhá každoročně na schůzích kolegia děkana, často taktéž na rozšířených schůzích vedení fakulty s vedoucími kateder. Předmětem hodnocení jsou mimo jiné statistiky výstupů a bodových hodnocení v databázích RUV a RIV v aktuálním roce. Pravidelně je předkládáno vyhodnocení sběru v databázi RUV, komparace s předchozími roky, benchmarking napříč uměleckými vysokými školami atp. Jsou předkládány analýzy těchto stavů, a především návrhy na zlepšení a kontrolu uměleckého výkaznictví (včetně návrhu kategorizace adresných odměn vykazujícím akademickým pracovníkům na základě obdržných bodů). V roce 2020 (sběr v RUV za rok 2019) získala HF rekordní počet bodů, celkem 10 611,80. Je to dosud nejvyšší počet bodů HF v aplikaci RUV. Oproti roku předchozímu tak zaznamenala fakulta nárůst o cca 80 %.

Ke každoročním činnostem v oblasti kvality patří i zpracovávání a dodávání podkladů za HF k celoškolským hodnotícím zprávám. Byly dodány fakultní podklady k Dodatku Zprávy o vnitřním hodnocení kvality vzdělávací, tvůrčí a s nimi souvisejících činností JAMU za rok 2019.

2) Vnější hodnocení kvality

Na začátku března 2020 proběhla na HF mezinárodní evaluace. Fakultu hodnotil mezinárodní expertní tým složený z představitelů předních evropských vysokých hudebních škol. Celou evaluaci zaštila agentura MusiQuE z Bruselu. Byla připravena a zpracována dokumentace, kterou si agentura předem vyžádala. Jednalo se především o sebehodnotící zprávu HF vypracovanou podle metodiky a standardů agentury MusiQuE a přílohy sestávající převážně z vnitřních předpisů fakulty a celé školy.

Mezinárodní hodnotící tým prostudoval sebehodnotící zprávu a její přílohy a ve dnech 1. až 4. března 2020 provedl kontrolu přímo na HF. V programu této návštěvy byla setkání s vedením HF a JAMU, členy Akademického senátu HF a JAMU, pedagogy, studenty, absolventy, zástupci odborné veřejnosti a vedoucími administrativními pracovníky. Dále byly hodnotícímu týmu prezentovány webové stránky a informační systém. Hodnotící tým také absolvoval komentovanou prohlídku budov a zúčastnil se též výuky a zkoušek. Návštěva byla zakončena ústní zpětnou vazbou pro vedení HF. Expertní tým následně zpracoval rozsáhlou hodnotící zprávu, která ještě prošla připomínkovým řízením. Její český překlad byl akademické obci HF představen koncem roku 2020.

HF zatím nemá zaveden systematizovaný model benchmarkingu. Přesto dochází k velmi konkrétnímu porovnávání kvality studentů a pedagogů HF s domácími a zahraničními partnery skrze mobility a stáže, účast pedagogů HF ve zkušebních komisích zahraničních a tuzemských škol, hojná hostování zahraničních pedagogů, účast v různých uměleckých projektech nebo přímo jejich organizování a v neposlední řadě také členstvím v mezinárodních uměleckých asociacích a projektech, jako je aktivní členství v mezinárodním sdružení evropských hudebních škol a konzervatoří AEC.

Významnou příležitostí ke srovnávání jsou rovněž rozsáhlé mezinárodní aktivity HF, mezi které patří např. každoročně pořádané Mistrovské interpretační kurzy (MIK), Mezinárodní soutěž Leoše Janáčka v Brně (MSLJ) a Mezinárodní hudební festival Setkávání Nové hudby Plus (SNHP).

Vzhledem ke složité epidemiologické situaci roku 2020 byly zmiňované aktivity ve velké míře pochopitelně rušeny či převedeny do online prostředí (streamované koncerty atp.).

Mezi benchmarkingové procesy na vnitřní, tedy fakultní, úrovni můžeme s jistotou zařadit každoročně konané děkanské zkoušky (v roce 2020 se mimořádně konaly až v září). V rámci těchto zkoušek dochází před celofakultní odbornou komisí k přínosnému srovnávání umělecké či produkční úrovně studentů všech kateder, a to vždy na konci prvního ročníku jejich studia. Dochází tak nejen k jakémusi znovupotvrzení oprávněnosti k jejich studiu (po vykonaných přijímacích zkouškách), ale i k věci další. Touto platformou si totiž zúčastnění hodnotitelé z řad komise (vedoucí kateder a vedení HF) vhodně cizelují vlastní kritéria hodnocení uměleckého či produkčního studentského výkonu a v celkovém důsledku dochází k obohacujícímu mezikatedrovému srovnání se zřetelem k udržení excelence studia na HF.

Přínosný benchmarking napříč tuzemskými uměleckými vysokými školami také probíhá v rámci již zmiňovaného hodnocení sběru do databáze RUV.

IX. Mezinárodní spolupráce ve vzdělávání

1) Zapojení vysoké školy do programů mezinárodní spolupráce

Programy EU pro vzdělávání a přípravu pro povolání

HF JAMU	H2020/ 7. rámcový program EK		Ostatní	Celkem
	CELKEM	Z toho Marie-Curie Actions		
Počet projektů*			5	5
Počet vyslaných studentů**			29	29
Počet přijatých studentů***			18	18
Počet vyslaných akademických a vědeckých pracovníků****			2	2
Počet přijatých akademických a vědeckých pracovníků*****			21	21
Dotace v tis. Kč*****			1341	1341

Pozn.: *= Jedná se o v daném roce probíhající projekty.

Pozn.: ** = Vyjíždějící studenti (tj. počty výjezdů) – kteří v roce 2020 absolvovali zahraniční pobyt; započítávají se i ti studenti, jejichž pobyt začal v roce 2019. Započítávají se pouze studenti, jejichž pobyt trval více než 4 týdny (28 dní). Pokud VŠ uvádí i jinak dlouhé výjezdy, uvede to v poznámce k tabulce.

Pozn.: *** = Přijíždějící studenti (tj. počty příjezdů) – kteří přijeli v roce 2020; započítávají se i ti studenti, jejichž pobyt začal v roce 2019. Započítávají se pouze studenti, jejichž pobyt trval více než 4 týdny (28 dní). Pokud VŠ uvádí i jinak dlouhé výjezdy, uvede to v poznámce k tabulce.

Pozn.: **** = Vyjíždějící akademičtí pracovníci (tj. počty výjezdů) – kteří v roce 2020 absolvovali zahraniční pobyt; započítávají se i ti pracovníci, jejichž pobyt začal v roce 2019.

Pozn.: ***** = Přijíždějící akademičtí pracovníci (tj. počty příjezdů) – kteří přijeli v roce 2020; započítávají se i ti pracovníci, jejichž pobyt začal v roce 2019.

Pozn.: ***** = Uvedené částky představují celkové finanční zdroje projektů, včetně spolufinancování MŠMT.

2) Mobilita studentů a akademických pracovníků podle zemí

HF JAMU	Počet vyslaných studentů*		Počet přijatých studentů**	Počet vyslaných akademických pracovníků***	Počet přijatých akademických pracovníků****	Počet vyslaných ostatních pracovníků***	Počet přijatých ostatních pracovníků****	CELKEM za zemi
	Celkem	Z toho absolventské stáže*****						
Země	Celkem	Z toho absolventské stáže*****	Počet přijatých studentů**	Počet vyslaných akademických pracovníků***	Počet přijatých akademických pracovníků****	Počet vyslaných ostatních pracovníků***	Počet přijatých ostatních pracovníků****	CELKEM za zemi
Belgické království	1							1
Dánské království	1				1			2
Finská republika	2							2
Francouzská republika	2				2			4
Italská republika	2		3		2			7
Japonsko			2					2
Litevská republika			1					1
Lotyšská republika			1					1
Maďarsko			2		3			5
Nizozemsko	5			1	1			7
Polská republika			1		2			3
Portugalská republika	1							1
Rakouská republika	3				1			4
Republika Severní Makedonie			1					1
Slovenská republika	1		3					4
Spojené království Velké Británie a Severního Irsku	1				2			3
Spojené státy americké	2				1			3
Spolková republika Německo	4		1	1	3			9
Srbská republika					2			2
Španělské království	2		3					5
Švédské království	1							1
Švýcarská konfederace	1				1			2
CELKEM	29	0	18	2	21	0	0	70

Pozn.: * = Vyjíždějící studenti (tj. počty výjezdů) – studenti, kteří v roce 2020 absolvovali (ukončili) zahraniční pobyt; započítávají se i ti studenti, jejichž pobyt začal v roce 2019. Započítávají se pouze studenti, jejichž pobyt trval alespoň 2 týdny (14 dní).

Pozn.: ** = Přijíždějící studenti (tj. počty příjezdů) – studenti, kteří přijeli v roce 2020; započítávají se i ti studenti, jejichž pobyt začal v roce 2019. Započítávají se pouze studenti, jejichž pobyt trval alespoň 2 týdny (14 dní).

Pozn.: *** = Vyjíždějící akademičtí/ostatní pracovníci (tj. počty výjezdů) – pracovníci, kteří v roce 2020 absolvovali (ukončili) zahraniční pobyt; započítávají se i ti pracovníci, jejichž pobyt začal v roce 2019. Započítávají se pouze pracovníci, jejichž pobyt trval alespoň 5 dní.

Pozn.: **** = Přijíždějící akademičtí/ostatní pracovníci (tj. počty příjezdů) – pracovníci, kteří přijeli v roce 2020; započítávají se i ti pracovníci, jejichž pobyt začal v roce 2019. Započítávají se pouze pracovníci, jejichž pobyt trval alespoň 5 dní.

3) Členství v mezinárodních organizacích

AEC (Association Européenne des Conservatoires, Académies de Musicque et Musikhochschulen)

HF JAMU je členem Evropské asociace vysokých hudebních škol, akademií a konzervatorií (AEC). Jako člen kulturní a vzdělávací sítě zahrnující téměř 300 hudebně-vzdělávacích institucí z 57 zemí má možnost spolupodílet se na zavádění a dotváření norem, pravidel a postupů aplikovaných následně do organizace a činnosti uměleckých VŠ, jakož i na prosazování zájmů uměleckého školství v rámci evropských struktur. Umožňuje vytvářet síť aktivních kontaktů partnerských institucí s možností spolupráce v oblasti mobility či na konkrétních tematických projektech.

AEC pořádá každoročně množství tematicky zaměřených konferencí, seminářů a setkání, je koordinátorem několika evropských projektů orientovaných na hudební vzdělávání.

Výročního kongresu, který se tentokrát uskutečnil online, se ve dnech 6. – 7. 11. 2020 zúčastnil děkan HF, prof. Jindřich Petráš. Online formou se konala i konference pro koordinátory zahraničních vztahů, které se v termínu 24. – 25. 9. 2020 účastnila MgA. Petra Koňárková.

Výuka a pobyt zahraničních pedagogů na HF JAMU

V roce 2020 pedagogicky působilo na HF JAMU celkem 21 zahraničních lektorů z 12 zemí. Dva z nich přijeli v rámci programu ERASMUS+, dalších 19 odborníků uskutečnilo přednášky a workshopy v rámci řešení jednotlivých projektů (FRVUČ, Internacionalizace), a to buď prezenční formou, nebo (z větší části) prostřednictvím online výuky.

Výuka a pobyt pedagogů a pracovníků HF v zahraničí

V důsledku restrikcí v cestování způsobených pandemickou situací ve světě byla v r. 2020 zrušena řada sjednaných pedagogických výjezdů na partnerské zahraniční instituce; podařilo se uskutečnit pouze 2 mobility pedagogů.

Výjezdy studentů do zahraničí

V rámci programu ERASMUS+ vycestovalo v r. 2020 na studijní pobyt do zahraničí celkem 26 studentů HF, z toho 25 na studijní a 1 na pracovní stáž. Dva studenti absolvovali dlouhodobou zahraniční stáž na partnerské univerzitě v USA, 1 ve Švýcarsku.

Zahraniční studenti – pobyty na HF JAMU

V roce 2020 přijelo za účelem studijního pobytu na HF JAMU celkem 18 zahraničních studentů z 10 zemí. Z toho 15 studentů uskutečnilo pobyt v rámci programu ERASMUS+ (3 Itálie, 1 Litva, 1 Lotyšsko, 2 Maďarsko, 1 Německo, 1 Polsko, 3 Slovensko, 3 Španělsko), 2 na základě udělení mezinárodního stipendia (Japonsko, Severní Makedonie) a 1 v programu celoživotního vzdělávání (Japonsko).

X. Umělecká činnost

1) Laureáti mezinárodních a národních soutěží

- David Šimeček (klarinet, kategorie Chamber music – dechové kvinteto)
1. cena (ODIN International Online Competition)
- Vendula Galdová (klavír)
2. cena (The "EMIL ROTUNDU" Canto & Piano International – Online – Contest, Rumunsko)
- Vendula Galdová (cembalo)
Čestné uznání (Soutěž Nadace Bohuslava Martinů, Praha)
- Ivan Gulai (kytara)
Čestné uznání (Mezinárodní kytarová soutěž GUITARALENT, Brno)
- Lukáš Handrych (kytara)
3. cena (Mezinárodní soutěž Zlaté struny, Nikolaev, Ukrajina)
- Kateřina Potocká (klavír)
1. cena (Soutěž Yamaha Music Foundation Europe)
1. cena (Mezinárodní interpretační soutěž Vídeň-Klosterneuburg)
- Daria Savvateeva (cembalo)
Cena Zorky a Jaroslava Zichových (Soutěž Nadace Bohuslava Martinů, Praha)
- Aleš Tvrdík (klarinet)
3. cena (Silverstein Global Clarinet Contest)
3. cena (International Clarinet Competition Sava Dimitrov, Sofia)
- Matej Veselka (klarinet, v rámci tria klarinet, violoncello a klavír)
2. cena (Wiener Danubia talents international music competition)
- Barbora Zonová (cembalo)
2. cena (Soutěž Nadace Bohuslava Martinů, Praha)

2) Koncerty

V roce 2020 bylo na HF JAMU uspořádáno 132 koncertů, z toho 3 orchestrální s Moravskou filharmonií Olomouc a 2 multimediální koncerty. Koncerty Janáčkova akademického orchestru se nekonaly.

Do března roku 2020 koncerty probíhaly běžnou formou, od března se výstupy studentů konaly podle platných vládních nařízení a za přísných hygienických opatření a byly pro veřejnost streamované.

V rámci mezinárodního festivalu Festival Janáček 2020 se uskutečnila dvě matiné studentů a pedagogů HF. První proběhlo 4. 10. v Památníku Leoše Janáčka, druhé 10. 10. v Redutě. Zazněla zde díla Leoše Janáčka a jeho současníků.

15. prosince se uskutečnil on-line vánoční koncert v aule Hudební fakulty JAMU. Koncertem provedla děkanka Hudební fakulty prof. Barbara Maria Willi s úvodním slovem rektora prof. Petra Oslzlého za doprovodu proděkana prof. Jindřicha Petráše. Na programu se objevily mimo jiné málo hrané skladby od Bohuslava Martinů Vánoce, nebo skladba Clary Schumannové pro housle a klavír.

Přehled významných koncertů roku 2020:

Čtvrtek 30. ledna 2020 v 19.00 hod., Besední dům, Husova ul.

Orchestrální koncert

Moravská filharmonie Olomouc

Dirigují: Daniel Šimek, Ľubomír Zelenák

Sólista: Jakub Halata – trubka (HAMU)

Program:

Lucie Chrápavá: „Meditace na Kristovu tvář“ pro komorní orchestr – absolventská skladba bak. studia oboru Kompozic; Wolfgang Amadeus Mozart: Symfonie č. 34 C dur, KV 338; Joseph Haydn: Koncert Es dur pro trubku a orchestr, Hob.VIIe:1; Felix Mendelssohn-Bartholdy: Symfonie č. 4 A dur „Italská“, op. 90

Čtvrtek 20. února 2020 v 19.00 hod., Besední dům, Husova ul.

Orchestrální koncert

Moravská filharmonie Olomouc

Dirigují: Patrik Červák, Filip Urban (absolventské výkony bakalářského studia)

Sólista: Barbora Pátková – klarinet (HAMU)

Program:

Noemi Savková: „Otče náš“ pro komorní orchestr – absolventská skladba bakalářského studia oboru Kompozice; Gerald Finzi: Koncert pro klarinet a smyčcový orchestr, op. 31; Léo Delibes: Le roi s'amuse – scénická hudba ke hře Victora Huga; Wolfgang Amadeus Mozart: Symfonie č. 40 g moll, KV 550

Středa 30. září 2020 v 19.00 hod., Reduta, Olomouc (původně měl být 12.3. v Besedním domě)

Orchestrální koncert

Moravská filharmonie Olomouc

Diriguje: Jiří Habart (absolventský výkon magisterského studia)

Sólistka: Yanina Aliakhnovich – flétna (HAMU)

Program:

Ludwig van Beethoven: Stvoření Prométhea (Die Geschöpfe des Prometheus), předehra k baletu, op. 43; Vojtěch Šembera: Möbius pro symfonický orchestr – absolventská skladba magisterského studia oboru Kompozice; Jacques Ibert: Koncert pro flétnu a orchestr; Petr Iljič Čajkovskij: Symfonie č. 6 h moll „Patetická“, op. 74

Úterý 15. prosince 2020 v 17.00 hod., Koncertní sál HF JAMU, Komenského nám. 6

Streamovaný koncert

Vánoční koncert Hudební fakulty JAMU

pod záštitou rektora JAMU profesora Petra Oslzlého

a ve spolupráci s Divadelní fakultou

Martin Opršál, Jan Nepodal – bicí nástroje, Irena Troupová – soprán

Michaela Ambrosi, Anežka Levová – traverso

Piotr Waclawik – viola da gamba, Martin Hroch – cembalo

Kristina Vaculová – flétna, Bohumír Stehlík – klavír

Ivana Pavlů – zpěv, Marta Vašková – klavír

Kristýna Znamenáčková – klavír

František Novotný – housle, Igor Ardašev – klavír

Program:

Ondřej Štochl: Advent – o příchodu anděla JIN – 2018; Alessandro Scarlatti: Cantata Pastorale per la nascita di Nostro Signore, Alphonse Duvernoy: Concertino pro flétnu a klavír, op. 45; Georges Bizet: Agnus Dei; Franz Schubert: Ave Maria; Bohuslav Martinů: Vánoce; Clara Schumann: Tři romance pro housle a klavír, op. 22

3) Komorní opera

Komorní opera Hudební fakulty JAMU pracovala v kalendářním roce 2020 na dvou inscenacích.

a) W. A. Mozart: FIGAROVA SVATBA

Autor hudby: W. A. Mozart, Autor libreta: Lorenzo da Ponte, durata: 120´

zpíváno v italském jazyce, titulky: český překlad, český překlad: PhDr. Marie Kronbergerová

Původní plán: I. Premiéra: so 21.3.2020, II. Premiéra: ne 22.3.2020, Reprízy: 23.3., 24.3., 25.3., 26.3.

Inscenace se ve výše uvedených termínech, v souladu s nařízením vlády ČR, neodehrála.

Realizace omezená opatřením vlády ČR, vzhledem k epidemické situaci:

inscenace byla realizována v úsporném režimu třemi provedeními. Tato provedení byla uskutečněna jen jako klausurní školní díla bez přítomnosti veřejnosti, pouze za přítomnosti pedagogických oponentů absolventských výkonů v termínech: pá 29.5., so 30.5., ne 31.5.2020

Pro studenty a pedagogy JAMU bylo umožněno shlédnutí přes stream a neveřejný YouTube kanál.

Dirigent:

Filip Urban

Asistent dirigenta:

Patrik Červák

Režie:

Natálie Gregorová, abs. výkon

Asistent režie, Inspicent:

Inka Kořínková

Scéna: Kateřina Doleželová, j.h.
Kostýmy: Lenka Polášková, j.h.
Light design: Jonáš Garaj, j.h.
Hudební nastudování: Tomáš Krejčí, Filip Urban, Patrik Červák, Ľubomír Zelenák
Produkce: Matúš Mlích, Ema Tresová
Asistent produkce: Eliška Dočkalová, Lukáš Nedomlel, Jakub Kalus

Původní plán – spoluúčinkuje orchestr JAO, orchestr posluchačů Hudební fakulty JAMU. Orchester: 2.2.2.2-2.2.0.0, Tymp., Cemb., Smyčce 6.4.4.3.2. Celkový počet hráčů orchestru: 33 hráčů.
Realizace omezená opatřením vlády ČR, vzhledem k epidemické situaci:
Orchester: klavír Helena Fialová j.h., cembalo. Ľubomír Zelenák

Osoby, hlasové obory, obsazení rolí:

Figaro, komorník (basbaryton, bas): Jindra Vladimír, abs. výkon
Marhold Michal, abs. výkon
Hrabě Almaviva (baryton): Červinek Robin
Bai Hang, abs. výkon
Hraběnka (soprán): Ďubeková Barbora, j.h.
Pavlů Ivana
Cherubin, páže (soprán): Symerská Alžběta
Zapltilová Veronika
Loskotová Aneta
Zuzanka, komorná (soprán): Kunclová Linda
Součková Doubravka, abs. výkon
Hájková Eliška, cover
Marcelina, komorná (mezzosoprán): Kubová Kristina
Horová Tereza (Smrčková)
Bartolo, advokát (bas): Kurek Martin, abs. výkon
Slivka Pavel, abs. výkon
Barbarina (soprán): Hájková Eliška, abs. výkon
Blinková Kateřina, abs. výkon
Ševčíková Kristýna, abs. výkon
Basilio, učitel (tenor): Kuča Michal
Robotka Michael, abs. výkon
Don Curzio, soudce (tenor): Janošek Tadeáš
Sliž František, j.h.
Antonio, zahradník (bas): Kurek Martin
Musil Ondřej, j. h.

b) Daniel Šimek / Otto Kauppinen: S.A.M.P.O.

(hudba / libreto – opera dokončena v r. 2020)

Historie prvního operního díla, které vzniklo na základě spolupráce Hudební fakulty JAMU a Divadelní fakulty JAMU:

září 2017 – jednání zástupců Hudební fakulty JAMU a Národního divadla Brno k Mezinárodnímu festivalu Janáček Brno-MFJB 2018 a následujícím ročníkům bienále festivalu Janáček.

Inspirativní výzva MFJB

„...v následujících ročnících festivalu bude nové dílo – nová opera vždy největším přínosem...“

listopad 2017- produkce Komorní opery kontaktovala pedagogy HF a DF a diskutovala s nimi možnou spolupráci na vzniku nových oper

listopad 2017 – výzva pedagogů studentům kompozice HF a dramaturgie DF, odezva studentů

prosinec 2017 - první setkání pracovní skupiny VZNIK NOVÝCH OPER na Hudební fakultě,

studenti HF a DF – seznámení s možnou formou spolupráce, diskuse o tématech oper

účastníci tohoto i několika dalších setkání pracovní skupiny v následujících měsících: studenti

a pedagogové HF a DF, šéf opery NDB, umělecký vedoucí Komorní opery, produkce Komorní opery,

leden 2018 - druhé setkání pracovní skupiny VZNIK NOVÝCH OPER na Hudební fakultě

představení námětů libret, vznik spolupráce libretisty Otto Kauppinena (DF) a komponisty Daniela Šimka (HF), další námět opery libreto i kompozice Markéta Husková (HF)

leden 2018–duben 2019 práce na libretu a schůzky pracovní skupiny
duben 2019 – hotové libreto, začátek práce na kompozici
leden 2020 – finální podoba libreta
únor 2020 – první verze hotové opery
leden 2020–březen 2020 - korekce notového materiálu
duben 2020 – hotová finální verze opery Daniel Šimek / Otto Kauppinen S.A.M.P.O.
říjen 2020 – plánovaná světová premiéra opery v rámci MFJB 2020

Autor hudby: Daniel Šimek, **Autor libreta:** Otto Kauppinen, **durata:**55´
Zpíváno v **českém jazyce**, Autor titulků v anglickém jazyce: Otto Kauppinen

Původní plán:

příprava a nastudování opery červen, červenec, září 2020,
I.Premiéra: čt 15.10.2020, II.Premiéra: pá 16.10.2020 v rámci MFJB 2020
Reprízy: so 17.10., ne 18.10., út 20.10., st 21.10.2020
Inscenace se ve výše uvedených termínech, v souladu s nařízením vlády ČR, neodehrála.

Realizace ovlivněná opatřením vlády ČR, vzhledem k epidemické situaci:

Generálový týden a premiéry s reprízami byly několikrát přeloženy na pozdější termíny v říjnu, listopadu, prosinci 2020 a poslední plánované přeložení dokončení inscenace bylo na leden 2021.

Bohužel vzhledem ke zhoršující se epidemické situaci a na to navazující omezující opatření vlády ČR, rozhodla v únoru 2021 Dramaturgická rada Hudební fakulty JAMU o ukončení projektu.

Dirigent:	Daniel Šimek
Asistent dirigenta:	Patrik Červák
Režie:	Kateřina Křivánková
Dramaturg:	Otto Kauppinen
Scéna:	Anna Chrtková j.h.
Kostýmy:	Kateřina Kábová j.h.
Choreografie:	Veronika Kolečkářová j.h.
Light design:	Barbora Jágrová (DF)
Hudební nastudování:	Tomáš Krejčí, Daniel Šimek, Patrik Červák
Produkce:	Eliška Dočkalová, Lukáš Nedomlel
Inspicent:	Jakub Kalus

Spoluúčinkuje orchestr JAO, orchestr posluchačů Hudební fakulty JAMU a hosté.

Orchestr: Klarinet in B, Basklarinet in B, Trubka in B, Trombón, Tam-tam, Velký buben, Vibrafon, Marimba, Live elektronika, El. Klavír – 1. zvuk – klavír, 2. zvuk – harfa, El. Kytara – distortion, I. Housle, II. Housle, Viola, Violoncello, Kontrabas. Celkový počet hráčů orchestru: **14 hráčů.**

Osoby, hlasové obory, obsazení rolí:

Aino (vyšší soprán):	Linda Kunclová Ilona Laubová
Louhi (dramatický soprán):	Alžběta Symerská Veronika Zaplatilová
Ilmari (mluvená role):	Zbyšek Humpolec j.h.
Väinämöinen (nižší baryton):	Tomáš Jeřábek Jiří Miroslav Procházka j.h.
Pohybové role:	Veronika Kolečkářová j.h. Michaela Ondrašínová j.h. Ondřej Glogar j.h. Jan Ondruška j.h.

4) Studio „Devítka“ Hudební fakulty JAMU

Vzhledem ke covidové situaci se na Devítce nemohly projekty realizovat, ale probíhaly zde zkoušky, včetně těch hlavních.

Gian Carlo Menotti: Telefon aneb Láska ve třech

jednoaktová opera

projekt studentů operní režie, zpěvu a hudebního manažerství

Režie: Jana Krajčovičová-Tajovská

Zpěv: Zuzana Čumrová, Hana Boháčková, Václav Jeřábek

Klavír: Lubomír Zelenák

Manažer: Katarína Kandriková

Scéna/kostýmy: Sylva Marková

zkoušky na Devítce (aranžovací) probíhaly 10. až 28. srpna 2020

zakončeno hlavní zkouškou, k premiéře, která byla plánována na září 2020, vzhledem ke covidové situaci nedošlo

říjen 2020 – inventury technologií na Devítce, seznámení a práce s technologiemi na Devítce, prováděli studenti prvního ročníku operní režie

Semestrální projekt Opera

7. až 15. prosince 2020: aranžovací zkoušky

Režie: Marek Řihák (1.ročník operní režie)

Účinkující: Tomáš Chloupek, Hana Kuželová, Benedikta Klára Juráňová, Peter Wurzcer, Adriana Pružincová

Manažeři: Tomáš Foltán, Adam Lysák, Veronika Kostková

16. prosince – technická zkouška

k uvedení nedošlo, opět vzhledem ke covidové situaci

5) Mezinárodní mistrovské interpretační kurzy (MIK)

Vzhledem k pandemické situaci se MIK v roce 2020 nekonaly.

6) Mezinárodní soutěž Leoše Janáčka v Brně (MSLJ)

Ve dnech 14. – 19. 9. 2020 se do Brna měli sjet mladí interpreti z celého světa, aby soutěžili v oborech housle a smyčcové kvarteto na Mezinárodní soutěži Leoše Janáčka v Brně. HF JAMU ve spolupráci s Nadací Leoše Janáčka měla v roce 2020 pořádat již 26. ročník této prestižní interpretační soutěže. Avšak v souvislosti s nastalou situací kolem celosvětové pandemie covid-19 byla soutěž v tomto roce zrušena bez náhrady.

Soutěž se měla konat ve třech kolech v každém oboru a probíhat na HF JAMU a v Divadle na Orlí. Třetí kolo v oboru housle se mělo uskutečnit v Besedním domě v Brně ve spolupráci s Moravskou filharmonií Olomouc a dirigentem Robertem Kružíkem. V oboru smyčcové kvarteto byl na závěr plánován koncert laureátů v Koncertním sále HF JAMU.

O vítězství mladých interpretů měli rozhodovat významní čeští i zahraniční porotci. V čele sedmičlenné poroty oboru housle stál Bartosz Bryła (Polsko) a jeho protějškem v oboru smyčcové kvarteto byl Adolf Sýkora (Česká republika). Dalšími členy houslové poroty byli potvrzení: Tatiana Liberova (Rusko), Shizuka Ishikawa (Japonsko), Jurgis Dvarionas (Litva), Eszter Perényi (Maďarsko), Peter Michalica (Slovensko) a František Novotný (Česká republika). Funkci porotců u smyčcových kvartet přijali: László Mező (Maďarsko), Mikael Ericsson (Švédsko), Ján Slávik (Slovensko) a Jana Vlachová (Česká republika).

26. ročník soutěže byl vyhlášen pod záštitou ministra kultury České republiky PhDr. Lubomíra Zaorálka, hejtmana Jihomoravského kraje JUDr. Bohumila Šimka, primátorky statutárního města Brna JUDr. Markéty Vaňkové, Janáčkova kvarteta a předsedy Ústavního soudu České republiky JUDr. Pavla Rychetského, dr. h. c.

7) U3V

Na Hudební fakultě v roce 2020 probíhaly kurzy celoživotního vzdělání – Univerzita třetího věku – už šestým rokem. V tomto roce byly nabízeny kurzy Básníci klavíru IV (LS 2019/2020) a Paní hudba na Moravě (LS 2019/2020). O kurzy byl velký zájem, zejména o kurz Básníci klavíru IV, který probíhal ve dvou skupinách.

V souvislosti s pandemií covid-19 byly v letním semestru prezenčně odučeny pouze čtyři přednášky (z plánovaných deseti) v každém kurzu. Zbýlých šest přednášek mělo být následně prezenčně realizováno na podzim 2020. Avšak z důvodu zhoršující se epidemiologické situace byly nakonec zcela zrušeny.

Básníci klavíru IV (garance: Katedra klavírní interpretace)

Kurz Básníci klavíru IV navazuje na úspěšné kurzy Básníci klavíru I, II a III. Věnuje se nejen českým a světovým klavírním skladatelům (D. Scarlatti, J. L. Dusík, F. Mendelssohn-Bartholdy, W. A. Mozart aj.), ale také například urtextu a jeho významu, interpretačním stylům samotných skladatelů, vzniku prvních klavírních skladeb pro děti či přiblíží posluchačům interpretaci pěti Beethovenových klavírních koncertů.

Realizované přednášky vedli: prof. MgA. Jan Jiraský, Ph.D. (*Jan Ladislav Dusík, Urtext a jeho význam*), Mgr. Helena Weiser (*Slavní klavírní interpreti minulosti IV.*) a doc. MgA. Daniela Velebová (*Klavírní sonáty Domenica Scarlattiho a klíče k jejich interpretaci*). Kurz navštěvovalo 64 posluchačů.

Paní hudba na Moravě (garance: Katedra hudebních a humanitních věd)

Jednotlivé lekce přibližují zájemcům historii některých významných hudebních institucí (např. Hudební divadlo v Opavě, brněnská divadla a školy) či konkrétních osobností (např. Jaromír Podešva, Vlastimil Lejsek) v různých městech na Moravě. V centru zájmu stojí logicky především Brno, nicméně představeny měly být i zajímavé aktivity v Kroměříži, Opavě, Krnově a na dalších místech.

Realizované přednášky vedli: Mgr. Jana Michálková Slimáčková, Ph.D. (*Hudba na zámku v Kroměříži*), PhDr. Petr Lyko, Ph.D. et Ph.D. (*Hudební život v Krnově v letech 1900–1938*), prof. PhDr. Jindřiška Bártová (*„Vítejte na JAMU“*) a doc. Mgr. Monika Holá, Ph.D. (*Brněnská divadla v historii i současnosti*). Kurz navštěvovalo 39 posluchačů.

XI. Tvůrčí činnost

Rozvoj tvůrčí a pedagogické činnosti je na HF JAMU chápán ve své úzké propojenosti a vzájemné vazbě, která výrazným způsobem zvyšuje jeho kvalitu a definuje specifika typická právě pro akademický sektor. Výrazným případem propojení tvůrčí a vzdělávací činnosti je tak např. organizování mezinárodních festivalů, přehlídek a projektů, umožňujících vzájemnou inspiraci a sdílení některých příkladů dobré praxe, jako měl být na HF JAMU 26. ročník Mezinárodní soutěže Leoše Janáčka v Brně, který se měl uskutečnit ve dnech 14.–19. 9. 2020, ale byl zrušen z důvodu pandemie covid-19, dále Sympozium: Umění/hudba/management, které bylo přesunuto na rok 2021 a 23. ročník Mezinárodního hudebního festivalu Setkávání nové hudby Plus, který se uskutečnil v netradiční formě, a to online prostřednictvím živě streamovaných koncertů na platformě Youtube v termínu 18. 11.–15. 12. 2020.

1) Centralizované rozvojové projekty

1. Název projektu: **Festivaly a přehlídky – exploatace umělecké činnosti studentů vzniklé z výuky a její vzájemné posouzení v oborech múzických umění směrem k transformaci studijních oborů na programy (AMU, JAMU)**

Doba realizace projektu: 2020

Garant HF JAMU: prof. MgA. Jindřich Petráš, děkan HF JAMU

2. Název projektu: **Analýza a definování specifik a rozvojových možností UVŠ (uměleckých vysokých škol) ve výzkumné činnosti (AMU, JAMU, UMPRUM, AVU)**

Doba realizace projektu: 2020

Garant HF JAMU: PhDr. Petr Lyko, Ph.D. et Ph.D., proděkan HF JAMU

3. Název projektu: **Podpora spolupráce JAMU a AVU v oblasti internacionalizace se zaměřením na multimediální tvorbu (JAMU, AMU, AVU)**

Doba realizace projektu: 2020

Garant HF JAMU: doc. Jurij Likin, proděkan HF JAMU

4. Název projektu: **Spolupráce uměleckých vysokých škol a fakult s místními veřejnými partnery na prezentaci vzdělávací a tvůrčí činnosti (VUT, UTB, TUL, OU, SUO, JAMU)**

Doba realizace projektu: 2020

Garant HF JAMU: prof. MgA. Jindřich Petráš, děkan HF JAMU

2) Institucionální program

Název projektu: **Schválené projekty v rámci Institucionálního plánu (celoškolový IP)**

Doba realizace projektu: 2020

Garant HF JAMU: prof. MgA. Jindřich Petráš, děkan HF JAMU

3) Fond rozvoje vzdělávací a umělecké činnosti JAMU (FRVUČ v rámci IP)

1. Název projektu: **Inovace předmětu „Psychická a fyzická příprava hudebníka“ formou spolupráce s hostujícím odborníkem z praxe**

Tematický okruh: A/c – Pobyty hostujících odborníků vedoucí k inovaci předmětu

Doba realizace projektu: 2020

Řešitel: PhDr. Andrea Mikotová, Ph.D.

2. Název projektu: **Inovace předmětů H80011I a H80011z Seminář hudebního manažerství a produkce**

Tematický okruh: A/c – Pobyty hostujících odborníků vedoucí k inovaci předmětu

Doba realizace projektu: 2020

Řešitel: Mgr. Nora Lastovecká – změna řešitele od 11/2020: doc. MgA. Ing. Lucie Peší Šilerová, Ph.D.

Spoluřešitel: MgA. Barbora Mikolášiková, studentka DSP

3. Název projektu: **Semináře Jazzové interpretace**

Tematický okruh: A/c – Pobyty hostujících odborníků vedoucí k inovaci předmětu

Doba realizace projektu: 2020

Řešitel: doc. MgA. Vilém Spílka

4. Název projektu: **Hra na bicí nástroje pohledem tří generací – workshopy zahraničních odborníků**

Tematický okruh: A/c – Pobyty hostujících odborníků vedoucí k inovaci předmětu

Doba realizace projektu: 2020 (ZRUŠENO v souvislosti s covid-19)

Řešitel: prof. MgA. Martin Opršál

Spoluřešitel: Ema Tresová, studentka Bc. SP

5. Název projektu: **Music Entrepreneurship vol. 1**

Tematický okruh: B – Tvůrčí práce studentů směřující k inovaci vzdělávací a umělecké činnosti

Doba realizace projektu: 2020

Řešitel: MgA. Barbora Mikolášiková, studentka DSP

Spoluřešitel: doc. MgA. Ing. Lucie Pešl Šilerová, Ph.D.; Eliška Kratěnová (studentka Bc. SP)

6. Název projektu: **Tvorba archivu multikanálových elektroakustických skladeb a přidružených studijních materiálů pro předmět „Vícekanálová reprodukce zvuku“ formou realizace mezinárodních koncertů akusmatické hudby „SONIX“**

Tematický okruh: B – Tvůrčí práce studentů směřující k inovaci vzdělávací a umělecké činnosti

Doba realizace projektu: 2020

Řešitel: MgA. Jiří Suchánek, student DSP

Spoluřešitel: doc. MgA. Mgr. Ing. Dan Dlouhý, Ph.D.; David Petráš (student Bc. SP)

7. Název projektu: **Akademický soubor barokních nástrojů jako platforma pro rozvoj tvůrčího myšlení studentů**

Tematický okruh: B – Tvůrčí práce studentů směřující k inovaci vzdělávací a umělecké činnosti

Doba realizace projektu: 2020

Řešitel: BcA. Nastassia Zalutukhina, studentka Mg. SP

Spoluřešitel: prof. Barbara Maria Willi, Ph.D. – změna spoluřešitele od 11/2020: doc. Jurij Likin; BcA. Yelyzaveta Sukhyna (studentka Mg. SP); Ilya Zykau (student Bc. SP)

4) Kurzy celoživotního vzdělávání

1. Název projektu: **Mistrovské interpretační kurzy (MIK)**

Produkce: pořadatel

Doba realizace projektu: 1. – 10. 7. 2020 (ZRUŠENO v souvislosti s covid-19)

Garant: prof. MgA. Václav Kunt, ředitel MIK a akademický pracovník HF JAMU

Odpovědná osoba: MgA. Radka Nesvadbová, koncertní oddělení HF JAMU; MgA. Petra Koňářková, zahraniční oddělení HF JAMU

Odkaz: <http://www.masterclass.jamu.cz>

2. Název projektu: **Univerzita třetího věku (U3V)**

Produkce: pořadatel

Doba realizace projektu: 2020

Garant: doc. MgA. Jana Goliášová, proděkanka HF JAMU

Odpovědná osoba: MgA. Kateřina Polášková, projektové oddělení HF JAMU

Odkaz: <https://hf.jamu.cz/univerzita-tretiho-veku-czv/>

3. Název projektu: **Metodické centrum (MC)**

Produkce: pořadatel

Doba realizace projektu: 2020

Garant: prof. MgA. Jan Jiraský, Ph.D., vedoucí Katedry klavírní interpretace na HF JAMU

Odpovědná osoba: prof. MgA. Alena Vlasáková, vedoucí MC; MgA. Dominik Gál, student DSP

Odkaz: <https://hf.jamu.cz/metodicke-centrum/>

4. Název projektu: **Studijní pobyty pro cizince**

Produkce: pořadatel

Doba realizace projektu: 2020
Garant: doc. Jurij Likin, proděkan HF JAMU
Odpovědná osoba: MgA. Petra Koňárková, zahraniční oddělení HF JAMU
Odkaz: <https://hf.jamu.cz/celozivotni-vzdelavani-2/>

5. Název projektu: **Kurzy Kyoto**

Produkce: pořadatel

Doba realizace projektu: 13. – 14. 11. 2020 (ZRUŠENO v souvislosti s covid-19)

Garant: doc. Jurij Likin, proděkan HF JAMU

Odpovědná osoba: MgA. Petra Koňárková, zahraniční oddělení HF JAMU

5) Ostatní projekty

1. Název projektu: **Mezinárodní soutěž Leoše Janáčka v Brně (MSLJ)**

Produkce: pořadatel

Doba realizace projektu: 14. – 19. 9. 2020 (ZRUŠENO v souvislosti s covid-19)

Garant: prof. MgA. Jindřich Petráš, prezident MSLJ a děkan HF JAMU

Odpovědná osoba: MgA. Kateřina Polášková, projektové oddělení HF JAMU

Odkaz: <https://hf.jamu.cz/mslj/>

2. Název projektu: **Mezinárodní hudební festival „Setkávání nové hudby Plus“ (SNHP)**

Produkce: spolupořadatel

Doba realizace projektu: podzim 2020 – formou online festivalu

Garant HF JAMU: prof. MgA. Ing. Ivo Medek, Ph.D., prorektor JAMU a akademický pracovník Katedry kompozice, dirigování a operní režie na HF JAMU

Odpovědná osoba HF JAMU: prof. MgA. Jindřich Petráš, děkan HF JAMU

Odkaz: <http://newmusicplus.jamu.cz/>

3. Název projektu: **Festival bicích nástrojů (FBN)**

Produkce: pořadatel

Doba realizace projektu: 4. – 6. 12. 2020 (ZRUŠENO v souvislosti s covid-19)

Garant: prof. MgA. Martin Opršál, vedoucí Katedry bicích nástrojů na HF JAMU

Odpovědná osoba: Ing. Kateřina Kopecká, projektové oddělení HF JAMU

Odkaz: <http://fbn.jamu.cz/>

6) Evropské projekty

1. Název projektu: **Zvýšení kvality vzdělávání na JAMU v Brně**

Reg. č.: CZ.02.2.69/0.0/0.0/16_015/0002245

Operační program: Operační program Věda, výzkum, vzdělávání

Doba realizace projektu: 1. 6. 2017 – 31. 5. 2022

Projektoví manažeři na HF JAMU: Ing. Kateřina Kopecká; Ing. Jakub Tabas, Ph.D.

2. Název projektu: **Zkvalitnění infrastruktury studijního programu Hudební umění na JAMU v Brně**

Reg. č.: CZ.02.2.67/0.0/0.0/16_016/0002246

Operační program: Operační program Věda, výzkum, vzdělávání

Doba realizace projektu: 1. 6. 2017 – 31. 5. 2022

Projektoví manažeři na HF JAMU: Ing. Kateřina Kopecká; Ing. Jakub Tabas, Ph.D.

XII. Výroční zpráva o hospodaření HF JAMU za rok 2020

Hudební fakulta jako součást Janáčkovy akademie múzických umění v Brně hospodařila v roce 2020 na základě vyrovnaného rozpočtu, který byl sestaven na začátku roku 2020 a byl schválen Akademickým senátem HF JAMU dne 26. 5. 2020.

V průběhu roku byla vydána další rozhodnutí o poskytnutí neinvestičních příspěvků a dotací z MŠMT ČR (např. příspěvek na zahraniční studenty v rámci realizace mezivládních dohod, navýšení příspěvku na doktorská studia).

Celkový výsledek hospodaření byl v roce 2020 silně ovlivněn omezeními, která byla spojena s mimořádnými opatřeními v souvislosti s pandemií Covid-19.

Výsledek hospodaření v hlavní a doplňkové činnosti **v tis. Kč**

Náklady celkem	98 004,81
z toho	
osobní náklady	78 457,31
Výnosy celkem	98 425,35

Hospodářský výsledek 420,54

Z toho:

HV z hlavní činnosti 175,31

HV z doplňkové činnosti 245,22

Komentář k dopadům mimořádných opatření spojených s pandemií Covid-19:

Výnosy z hlavní činnosti byly v roce 2020 oproti roku 2019 nižší o nerealizované výnosy z těchto projektů:

- **Mezinárodní interpretační kurzy**, které se měly konat v červenci 2020 byly zrušeny
- Každoroční **interpretační kurz pro studenty z japonského Kyota**, který byl plánován na listopad 2020 byl zrušen
- **Výuka zahraničních studentů v rámci kurzů celoživotního vzdělávání** probíhala v omezeném rozsahu on-line či formou blended learning
- **Výnosy z prodeje vstupenek na koncerty a produkce Komorní opery** byly sníženy na totální minimum, neboť nám nebylo umožněno konat umělecké výstupy pro veřejnost
- Náš největší mezinárodní projekt **Mezinárodní soutěž Leoše Janáčka v Brně**, který byl plánován na září 2020 byl po dlouhých diskusích taktéž zrušen, výnosy z poplatků účastníků se tedy nerealizovaly

Výnosy z doplňkové činnosti byly v roce 2020 oproti roku 2019 nižší zejména v oblasti výnosů z reklamy, výnosů z pronájmů učeben, cvičeben, výnosů z pronájmu hudebního klubu MusicLab, který byl redukován v části roku jen na pronájem skladových prostor, neboť v rámci opatření nebylo možné provozovat hudební klub.

Celkově kladný hospodářský výsledek je tedy zejména tvořen výsledky těchto činností:

A. Výnosy z hlavní činnosti

- poplatky spojené s přijímacím řízením
- poplatky spojené s realizací kurzů českého jazyka pro cizince
- výuka zahraničních studentů probíhala v minimálním rozsahu – viz výše
- **výuka v rámci Metodického centra** pro další vzdělávání pedagogických pracovníků, zejména učitelů základních uměleckých škol, v programech zaměřených na hru na klavír a klavírní pedagogiku – **podařilo se nepřerušit kontinuitu a realizovat celý projekt on-line**
- výuka v rámci Univerzity třetího věku

B. Výnosy z doplňkové činnosti

- výnosy z pronájmu hudebního klubu Music Lab (viz komentář výše)

- výnosy z nápojového automatu
- výnosy z pronájmů nástrojů a vlastních varhan umístěných v koncertním sále Filharmonie Brno v Besedním domě

Analýza příjmů dle výsledovky

v tis. Kč

1. Neinvestiční prostředky z příspěvků a dotací celkem:	87 679
z toho:	
• Příspěvek F+V+FUČ	76 830
• Příspěvek na stipendia DSP	1 687
• Dotace na zahraniční studenty	286
• Příspěvek na MOBILITY	167
• Příspěvek na U3V	96
• Dotace na centralizované rozvojové projekty	1 487
• Příspěvek na Institucionální program	2 323
• Dotace z MK ČR	0
• Státní fond kultury	0
• Dotace z rozpočtu obcí a ÚSC	0
• Dotace na účelový specifický vysokoškolský výzkum	588
• Dotace na Institucionální podporu VaV	1 546
• Dotace na OP3V	2 669
2. Tržby z prodeje služeb	873
3. Ostatní výnosy celkem	9 606
4. Doplnková činnost	267

Výnosy celkem

98 425

Komentář:

Ad 1) Rekapitulace finančního vypořádání se státním rozpočtem

a) Neinvestiční příspěvky z MŠMT a jejich užití:

Ukazatel F+V+FUČ, přidělený limit 77 237 tis., převod 407 tis. do fondu provozních prostředků (dále jen FPP)

Příspěvek byl využit na realizaci akreditovaného studijního programu Hudební umění a s ním spojenou tvůrčí činností v souladu s pravidly pro jeho užití a v souladu s vnitřními předpisy JAMU a HF JAMU. V souvislosti s dopady mimořádných opatření COVID nebyly čerpány náklady ve výši 407 tis. Kč. Zůstatek finančních prostředků byl převeden do fondu provozních prostředků JAMU. O realizaci studijního programu za rok 2020 vypovídá výroční zpráva o činnosti HF za rok 2020.

Ukazatel C

1 687 tis. Kč

Příspěvek byl využit na úhradu stipendií studentů doktorského studijního programu v souladu se stipendijním řádem, tj. formou doktorského stipendia a formou mimořádného stipendia.

Ukazatel D

přidělený limit 491 tis., převod 324 tis. do FPP

Příspěvek na cestovní náhrady mobilit studentů a zaměstnanců mimo program Erasmus+. V souvislosti s nemožností realizovat zahraniční mobility byl zůstatek příspěvku převeden do FPP.

Ukazatel F 96 tis. Kč
Příspěvek z Fondu vzdělávací politiky určený na podporu kurzů v rámci realizace Univerzity třetího věku.

Ukazatel I přidělený limit 2 645 tis., převod 322 tis. do FPP
Příspěvek na podporu realizace Institucionálního programu (IP) včetně realizovaných projektů FRVUČ (346 tis. Kč):

- Inovace předmětu „Psychická a fyzická příprava hudebníka“ formou spolupráce s hostujícím odborníkem z praxe
- Inovace předmětů H80011l a H80011z Seminář hudebního manažerství a produkce
- Semináře Jazzové interpretace
- Music Entrepreneurship vol. 1
- Tvorba archivu multikanálových elektroakustických skladeb a přidružených studijních materiálů pro předmět „Vícekanálová reprodukce zvuku“ formou realizace mezinárodních koncertů akusmatické hudby „SONIX“
- Akademický soubor barokních nástrojů jako platforma pro rozvoj tvůrčího myšlení studentů

b) Neinvestiční dotace z MŠMT a jejich užití:

Ukazatel I 1 487 tis. Kč

Poskytnutá dotace na Centralizované rozvojové projekty konsorcií VŠ:

- Festivaly a přehlídky – exploatace umělecké činnosti studentů vzniklé z výuky a její vzájemné posouzení v oborech múzických umění směrem k transformaci studijních oborů na programy (AMU, JAMU)
- Analýza a definování specifik a rozvojových možností UVŠ (uměleckých vysokých škol) ve výzkumné činnosti (AMU, JAMU, UMPRUM, AVU)
- Podpora spolupráce JAMU a AVU v oblasti internacionalizace se zaměřením na multimediální tvorbu (JAMU, AMU, AVU)
- Spolupráce uměleckých vysokých škol a fakult s místními veřejnými partnery na prezentaci vzdělávací a tvůrčí činnosti (VUT, UTB, TUL, OU, SUO, JAMU)

Ukazatel D 286 tis. Kč

Dotace na podporu studijních nákladů zahraničních studentů v rámci realizace mezivládních dohod (krátkodobé pobyty)

- Nagisa Okamoto (Japonsko): 1. 1. 2020 – 31. 12. 2020

Dotace na účelový specifický vysokoškolský výzkum 588 tis Kč

Přehled o využití dotace:

Dotace byla použita na úhradu způsobilých nákladů studentských projektů vybraných ve studentské grantové soutěži v souladu se Směrnicí rektora č. 22/2019 LJ ze dne 6. 11. 2019 upravující zásady studentské grantové soutěže na Janáčkově akademii múzických umění v Brně.

Podpořené projekty na HF JAMU v roce 2020:

- J. J. Benda – kritická notová edice šesti sonát pro flétnu a basso continuo
- Zmapování, odborná analýza a zhodnocení sbírek, produkčních a edukativních aktivit Českého a slovenského muzea a knihovny (National Czech and Slovak museum and Library) v Cedar Rapids, Iowa, USA
- Fenomén interpretace klavírního díla Jana Nováka
- Hudební materiál pro mezioborový studentský ansámbl se zaměřením na práci se zvukovostí
- Reflexe Symfonické fantazie pro klavír a orchestr op. 8 Aloise Háby
- Výzkum možností hudební tvorby založené na participaci a nehierarchickém uspořádání
- Doktorandská vědecká konference

Dotace na institucionální podporu VaV 1 546 tis. Kč

Dotace je institucionální podporou na dlouhodobý koncepční rozvoj výzkumné organizace. Poskytnutá dotace byla tvořena režijními náklady ve výši 166 tis. Kč. Přímé náklady ve výši 943 tis. Kč byly použity na podporu a motivaci akademických pracovníků k fundované publikační činnosti vedoucí ke knižním edičním počínům, případně k publikační aktivitě v odborném tisku, stejně jako pro podporu

a motivaci vědeckého výkaznictví vlastních činností a evidence k tomu určených databází, zejména RIV. Dále v rámci FRVČ byly řešeny tyto projekty, které byly podpořeny celkovou částkou 437 tis Kč:

- Bedřich Antonín Wiedermann – život a tvorba
- Osobnosti Hudební fakulty II
- Mapování manažerského a produkčního prostředí a chování hudebních souborů v České republice
- Jevištní technologie 21. století
- V rámci projektů okruhu B) byly podpořeny dva projekty, jednalo se o podporu v rámci profesorského a habilitačního řízení

Dotace na evropské projekty ESF a ERDF v rámci OPVVV přidělená dotace 2 776 tis. Kč, skutečná realizace v roce 2020 2 669 tis. Kč

(včetně nepřímých nákladů a bez investičních nákupů z ERDF)

- V rámci projektu **Zvýšení kvality vzdělávání na JAMU** r. č. CZ.02.2.69/0.0/0.0/16_015/0002245 byla dotace využita v návaznosti na jednotlivé aktivity projektu:

Aktivita A3 – zaměstnanci na této aktivitě pracovali zejména na tvorbě obsahu jednotlivých volitelných předmětů v rámci nově akreditovaných studijních programů a specializací, a na finální úpravě těchto studijních programů a specializací pro informační systém.

A8 Kvalita – došlo k realizaci plánované vnější evaluace externím certifikovaným subjektem. Následně, na základě závěrů a doporučení hodnotící komise, které vyplynuly z evaluační zprávy, došlo k rozšíření činností v rámci této aktivity.

- Projekt **Zkvalitnění infrastruktury studijního programu Hudební umění na JAMU** r. č. CZ.02.2.67/0.0/0.0/16_016/0002246 je zaměřený na kvalitní rozvoj kapacit fakulty; Aktivitami, které jsou realizované v rámci tohoto projektu, jsou: A1 řízení projektu a A3 zpřístupnění vysokoškolského prostředí. V roce 2020 došlo k pořízení hudebních nástrojů a technologií dle plánu

Dotace z MK ČR 0 tis. Kč;

Státní fond kultury 0 tis. Kč

- V souvislosti s pandemií covid-19 nebyly poskytnuty žádné dotace (akce zrušeny)

Dotace z rozpočtu obcí a územně-správních celků

0 tis. Kč

- Dotace ze statutárního města Brna poskytnuta na MSLJ byla v souvislosti s pandemií covid-19 vrácena (MSLJ zrušena)
- Dotace z Jihomoravského kraje poskytnuta na MSLJ byla v souvislosti s pandemií covid-19 vrácena (MSLJ zrušena)

Ad 2) Tržby z prodeje služeb, zejména se jedná o:

- Tržby z realizace kurzů celoživotního vzdělávání zejména s ohledem na Metodické centrum, U3V

Ad 3) Ostatní výnosy, zejména se jedná o:

- Přefakturace energií a vody z provozu restauračních prostor
- Kompenzace odpisů z dotací
- Školné v rámci výuky zahraničních studentů
- Poplatky spojené s přijímacím řízením
- VUT Brno – odměna za výuku v rámci realizace společného studijního programu Audio inženýrství
- Tvorba stipendijního fondu
- Kurzové zisky
- Poplatky spojené s realizací habilitačních a jmenovacích řízení

Ad 4) Doplnková činnost

- Provozování restauračních prostor – pronájem hudebního klubu MUSIC LAB
- Provozování nápojových automatů (Coca-cola, Delikomati)

- Pronájmy vlastních varhan v BD

Analýza výdajů v hlavní činnosti (HČ) a doplňkové činnosti (DČ) v tis. Kč

Náklady	HČ	DČ
• Spotřeba materiálu a energií	3 145	2
• Opravy a udržování	247	
• Cestovné	132	
• Reprezentace	17	8
• Ostatní služby	3 489	10
• Osobní náklady	78 457	
• Daně a poplatky	5	
• Ostatní náklady celkem	2 836	1
• Odpisy včetně odpisů z dotace	9 654	
Celkem	97 984	21
Náklady v HČ a DČ celkem	98 005	

Vyhodnocení opatření pro rok 2020

V souladu se schváleným projektem OP3V a výší dotace v rámci projektu ERDF byly za rok 2020 realizovány nákupy hudebních nástrojů a technologií dle harmonogramu výběrových řízení v tomto rozsahu:

- Osvětlovací technologie pro Divadlo na Orlí
- Videotechnologie
- Renesanční loutna
- Klavírkový klavír
- Projektory pro Divadlo na Orlí
- Bylo zajištěno spolufinancování projektu ERDF (Zkvalitnění infrastruktury HF JAMU) z FRIM
- Byla opravena automatická pojízdná brána ve dvoře HF
- Byla zahájena modernizace technologií učebny pro hromadnou výuku č. 205
- Ve 3. nadpodlaží byla rozšířena WiFi síť a zároveň byly opraveny podlahy a omítky tamtéž
- Byly realizovány plánované nákupy informačních a dalších technologií v rámci programového financování a schváleného Institucionálního plánu 2020

Přijatá opatření pro rok 2021

- V souladu se schváleným projektem OP3V a výší dotace v rámci projektu ERDF v pátém a šestém monitorovacím období realizovat nákupy hudebních nástrojů a technologií dle harmonogramu výběrových řízení pro rok 2021
- Zajistit spolufinancování projektu ERDF (Zkvalitnění infrastruktury HF JAMU) z FRIM
- Zajistit odloženou rekonstrukci koncertního sálu HF JAMU, resp. auly včetně pořízení špičkového streamovacího zařízení (centrální streamovací soubor)
- Dokončit úpravy učebny pro hromadnou výuku (205), zatemnění, akustika, osvětlení
- Dobudovat wifi síť v 1. PP a 1. NP
- Projektově připravit odstranění vlhkosti Klenbového sálu
- Projektově připravit stavební úpravy děkanátu
- Pořídit manipulační plošinu
- Realizovat plánované nákupy informačních a dalších technologií v rámci programového financování a schváleného Institucionálního programu 2021