



**H U D E B N Í F A K U L T A**  
JANÁČKOVY AKADEMIE MŮZICKÝCH UMĚNÍ V BRNĚ

**Výroční zpráva o činnosti a hospodaření  
za rok 2016**

HF JAMU, Komenského nám. 6, Brno

# Výroční zpráva o činnosti a hospodaření za rok 2016

## Obsah

- I. Úvod
- II. Organizační schéma HF JAMU
- III. Složení orgánů HF JAMU
- IV. Studijní a pedagogická činnost
- V. Informační a komunikační technologie
- VI. Výzkum a vývoj
- VII. Akademičtí pracovníci
- VIII. Hodnocení činnosti
- IX. Mezinárodní spolupráce
- X. Umělecká činnost
- XI. Péče o studenty
- XII. Výroční zpráva o hospodaření

# Výroční zpráva o činnosti za rok 2016

## Úvod

V roce 2016 prošla Hudební fakulta Janáčkovy akademie múzických umění v Brně (HF JAMU) řadou významných momentů, včetně realizace úspěšných uměleckých počinů.

V oblasti vzdělávání konstatuji, že o studium na naší fakultě je i nadále velký zájem, což dokazuje velké množství přihlášených studentů na přijímací zkoušky. V loňském roce to bylo 362 uchazečů a ke studiu jich bylo přijato 129.

Počty přijímaných studentů vychází kromě výsledků přijímacího řízení také z analýzy personálních, prostorových, materiálních a celkových finančních možností fakulty a jednotlivých oborů studia.

Studenti HF pak dosahují při studiu výborných výsledků, proto průchodnost studiem je více jak 90 procent.

Hudební fakulta také pokračovala v kurzech celoživotního vzdělávání. Nadále pokračuje úspěšná činnost v Metodickém centru a v kurzech Univerzity třetího věku, na jejichž přednáškách se podílí většina našich kateder. Zájem o tuto výuku je tak veliký, že se musí většina kurzů opakovat.

V oblasti výzkumné a vývojové činnosti HF podporovala výzkumné aktivity studentů a pedagogů HF JAMU realizované pomocí grantových programů (např. specifický výzkum 2016)

S ohledem na neustále se zvyšování kvality bakalářských a diplomových prací bylo personálně posíleno vedení těchto prací. Dále pak fakulta iniciovala a podporovala u pedagogů a studentů výstupy pro RIV a RUV a uspořádala vědecké konference (např. symposium: umění, hudba, management, Musica Nova, Musica Antiqua a doktorandská konference)

Umělecká činnost fakulty byla umocňována rozsáhlou koncertní činností – Hudební fakulta byla v roce 2016 pořadatelem 218 koncertů, včetně koncertů Mistrovských interpretačních kurzů, orchestrálních, sborových a multimediálních. V Divadle na Orlí, Hudebně-dramatické laboratoři JAMU, byly ve spolupráci napříč všemi katedrami včetně Janáčkova akademického orchestru realizovány dvě komorní opery. Ve spolupráci s HAMU se realizovala společná veřejná vystoupení studentů a pedagogů. HF také hojně podporovala prezentaci uměleckých výstupů jako součást nabídky regionu.

Studenti HF se také ve velké míře v rámci své umělecké a tvůrčí činnosti úspěšně zúčastnili prestižních mezinárodních soutěží a konkurzů. Na tomto místě bych rád zmínil alespoň studenta klarinetové třídy Martina Adámka, který získal na základě vítězství v konkurzu místo ve světově proslulém orchestru soudobé hudby Ensemble Intercontemporain v Paříži.

Další významná ocenění našich studentů jsou uvedena v dalších kapitolách této VZ.

Úspěšný byl rovněž průběh stále vzrůstajících mezinárodních aktivit: fakulta uspořádala Mezinárodní mistrovské interpretační kurzy, Mezinárodní hudební festival „Setkávání nové hudby Plus“, Festival bicích nástrojů - mezinárodní perkusionistické bienále a velké množství workshopů se zahraničními pedagogy.

Dále se uskutečnil 22. ročník Mezinárodní soutěže Leoše Janáčka v Brně v oborech lesní roh a tuba, která se v posledních několika letech jak interpretační úrovní účastníků, tak počty přihlášených z celého světa již dnes zařadila mezi nejprestižnější mezinárodní soutěže.

Za zmínku také stojí množství hostujících pedagogů, kdy fakultu navštívilo v rámci programů Erasmus, FRVUC a projektu Internacionalizace 38 pedagogů.

Na zahraniční vysoké umělecké školy pak vyjelo 21 našich pedagogů.

Co se týká studentských mobilit, do zahraničí vyjelo studovat v rámci programu Erasmus+ 44 studentů, studijní pobyt na HF absolvovalo celkem 22 zahraničních studentů.

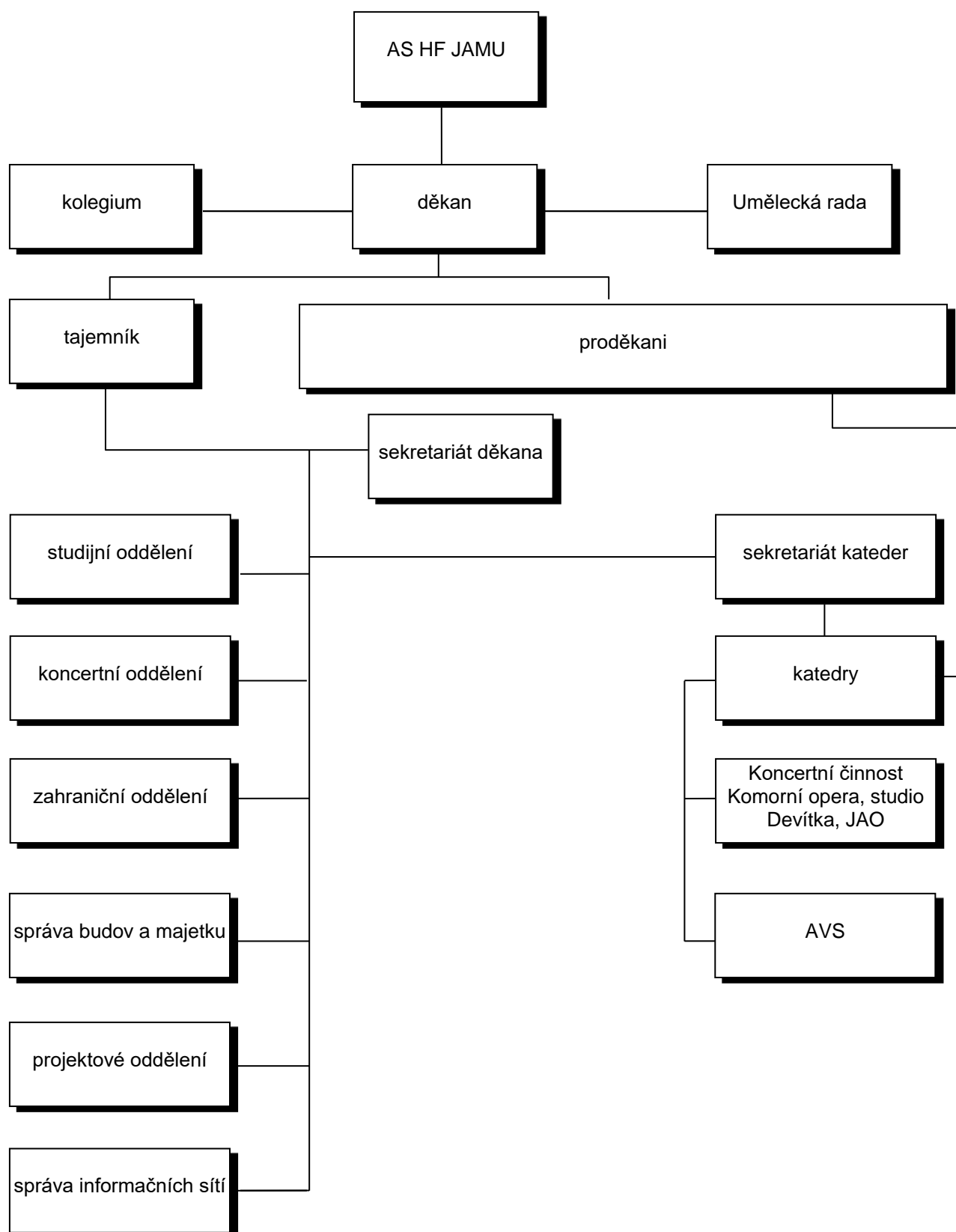
Na HF studuje 73 zahraničních studentů, z toho 54 ze Slovenska a 19 z dalších deseti zemí - Japonsko, Ukrajina, Španělsko, Itálie, Lotyšsko, Rusko, Bělorusko, Chorvatsko, Kyrgyzstán a Tchajwan.

V roce 2016 nadále pokračovalo členství v Asociaci evropských konzervatoří a hudebních vysokých škol (AEC) a v prosinci pak podepsala HF memorandum o spolupráci s University of Arts The Hague – Royal Conservatoire The Hague, The Netherlands

HF v rámci zabezpečení efektivního řízení a personálního zabezpečení pracovala na analýze řídicích procesů na fakultě a zároveň začala vytvářet v souladu s kariérním řádem HF přehlednou organizační strukturu s jasně pojmenovanými kompetencemi a odpovědnostmi provozních zaměstnanců, členů vedení fakulty i vedoucích jednotlivých pracovišť, zejména kateder. V rámci hodnocení kvality se uskutečnila vnitřní evaluace a v rámci hodnocení vzdělávací, tvůrčí a souvisejících činností HF byla vytvořena hodnotící zpráva. Dále pak připravila podklady pro průřezový projekt ESF a související projekt ERDF v rámci OP3V a zajistila prostředky pro zapojování studentů doktorských studií, mladých a začínajících pedagogů do pedagogické, umělecké a výzkumně vývojové činnosti.

prof. MgA. Jindřich Petráš  
děkan HF JAMU

## Organizační schéma



## Složení orgánů

### Vedení Hudební fakulty

#### Děkan

prof. MgA. Jindřich Petráš

#### Proděkani

doc. MgA. Jana Goliášová – studijní a pedagogická činnost

doc. Jurij Likin – zahraniční styky

doc. MgA. Monika Holá, Ph.D. – věda a výzkum, dislokace

Mgr. Jan Přibíl – systém zajišťování kvality vzdělávací, tvůrčí a s nimi souvisejících činností (od 15.11.2016)

#### Tajemník

Ing. Jana Vondráčková

### Akademický senát Hudební fakulty

#### Pedagogové

prof. Barbara Maria Willi - předsedkyně

prof. MgA. Miloslav Jelínek

doc. MgA. Tomáš Krejčí

doc. Mgr. Roman Novozámský

doc. MgA. Zdeněk Šmukař

prof. Mgr. Jan Zbavitel

#### Studenti

Ivana Pavlů, DIS – místopředsedkyně

MgA. Marek Švestka

Nikol Kraft

### Umělecká rada Hudební fakulty

prof. MgA. Jindřich Petráš

Mgr. Juraj Bartoš

prof. PhDr. Jindřiška Bártová

doc. MgA. Ing. Dan Dlouhý, Ph.D.

prof. PhDr. Leoš Faltus

Mgr. Marie Gajdošová (Filharmonie Brno)

prof. MgA. Miloslav Jelínek

doc. MgA. Jan Jiraský, Ph.D.

prof. MgA. Václav Kunt

MgA. Pavel Maňásek (ředitel Konzervatoře Brno)

MgA. David Mareček, Ph.D. (ředitel České filharmonie Praha)

prof. Vlastimil Mareš (děkan HAMU Praha)

prof. Ing. MgA. Ivo Medek, Ph.D.

prof. MgA. Martin Opršál

doc. MgA. Vít Spilka

doc. MgA. Zdeněk Šmukař

prof. PhDr. Miloš Štědroň, CSc. (FF MU Brno)

prof. PhDr. Vladimír Tichý, CSc. (HAMU Praha)

prof. Barbara Maria Willi, Ph.D.

prof. Mgr. Jan Zbavitel

Mgr. Bohuš Zoubek (em. ředitel Filharmonie Brno)

## Studijní a pedagogická činnost

### Program Hudební umění

Obor	Forma	Titul	Délka studia
Duchovní hudba	PS	BcA.	3
Kompozice	PS	BcA.	3
	PS	MgA.	2
Multimediální kompozice	PS	BcA.	3
	PS	MgA.	2
Dirigování orchestru	PS	BcA.	3
	PS	MgA.	2
Dirigování sboru	PS	BcA.	3
	PS	MgA.	2
Zpěv	PS	BcA.	3
	PS	MgA.	2
Operní režie	PS	BcA.	3
	PS	MgA.	2
Hra na klavír	PS	BcA.	3
	PS	MgA.	2
Klavírní pedagogika	KS	BcA.	3
Hra na klavír a klavírní pedagogika	PS	MgA.	2
Hra na varhany	PS	BcA.	3
	PS	MgA.	2
Historická interpretace	PS	BcA.	3
	PS	MgA.	2
Hra na housle	PS	BcA.	3
	PS	MgA.	2
Hra na violu	PS	BcA.	3
	PS	MgA.	2
Hra na violoncello	PS	BcA.	3
	PS	MgA.	2
Hra na kontrabas	PS	BcA.	3
	PS	MgA.	2
Hra na kytaru	PS	BcA.	3
	PS	MgA.	2
Hra na flétnu	PS	BcA.	3
	PS	MgA.	2
Hra na hoboj	PS	BcA.	3
	PS	MgA.	2
Hra na klarinet	PS	BcA.	3
	PS	MgA.	2
Hra na fagot	PS	BcA.	3
	PS	MgA.	2
Hra na lesní roh	PS	BcA.	3
	PS	MgA.	2
Hra na trubku	PS	BcA.	3
	PS	MgA.	2
Hra na trombon	PS	BcA.	3
	PS	MgA.	2
Hra na tubu	PS	BcA.	3
	PS	MgA.	2
Hra na bicí nástroje	PS	BcA.	3
	PS	MgA.	2
Jazzová interpretace	PS	BcA.	3
	PS	MgA.	2
Hudební manažerství	PS	BcA.	3
Hudební produkce	PS	MgA.	2
Kompozice a teorie kompozice	PS, KS	Ph.D.	4
Interpretace a teorie interpretace	PS, KS	Ph.D.	4
Hudební produkce	PS, KS	Ph.D.	4

## Zájem o studium na Hudební fakultě JAMU pro akademický rok 2015/2016

### Zájem uchazečů o bakalářské studium

Studijní obor	Počet přihlášených	Počet zúčastněných	Počet přijatých	Počet přijatých po odvolání
Kompozice	6	3	3	
Multimed. kompozice	3	2	1	
Dirigování orchestru	8	6	2	
Dirigování sboru	3	2	2	
Zpěv	56	45	6	2
Operní režie	4	3	1	
Hra na klavír	29	22	4	2
Klavírní pedagogika	8	6	4	
Hra na varhany	1	1	1	
Duchovní hudba	1	1	1	
Historická interpretace	6	5	3	
Hra na housle	12	10	4	
Hra na violu	1	1	1	
Hra na violoncello	8	3	2	
Hra na kontrabas	1	1	1	
Hra na kytaru	3	2	1	1
Hra na flétnu	8	7	2	
Hra na hoboj	3	3	2	
Hra na klarinet	11	10	3	
Hra na fagot	2	1	1	
Hra na lesní roh	9	5	1	1
Hra na trubku	7	3	2	
Hra na trombon	3	3	1	
Hra na tubu	4	4	1	1
Hra na bicí nástroje	7	3	2	
Hud. manažerství	39	36	7	
Jazzová interpretace	35	26	7	1
<b>Celkem</b>	<b>278</b>	<b>214</b>	<b>66</b>	<b>8</b>
<b>Celkem bylo přijato 74 uchazečů.</b>				



*Zájem uchazečů o navazující magisterské studium*

Studijní obor	Počet přihlášených	Počet zúčastněných	Počet přijatých	Počet přijatých po odvolání
Kompozice	1	1	1	
Multimediální kompozice	1	1	1	
Dirigování orchestru	1	0	0	
Dirigování sboru	1	1	0	
Operní režie	1	1	0	
Zpěv	9	8	4	1
Hra na bicí nástroje	0	0	0	
Hra na klavír	6	6	6	
Hra na klavír a klavírní pedagogika	9	5	5	
Hra na varhany	1	1	0	1
Historická interpretace	4	4	3	
Hra na housle	3	2	2	
Hra na violu	1	0	0	
Hra na violoncello	2	1	0	1
Hra na kontrabas	2	2	2	
Hra na kytaru	2	2	2	
Hra na fagot	3	3	1	
Hra na flétnu	2	2	2	
Hra na hoboj	3	3	1	
Hra na klarinet	4	4	4	
Hra na lesní roh	2	2	1	
Hra na trubku	2	1	0	
Hra na trombon	2	1	1	
Hudební produkce	6	5	5	
Jazzová interpretace	6	5	5	
<b>Celkem</b>	<b>74</b>	<b>61</b>	<b>46</b>	<b>3</b>
<b>Celkem bylo přijato 49 uchazečů.</b>				

*Zájem uchazečů o doktorské studium*

Studijní obor	Počet přihlášených	Počet zúčastněných	Počet přijatých	Počet přijatých po odvolání
Interpretace a teorie interpretace	10	10	6	0
Kompozice a teorie kompozice	0	0	0	0
<b>Celkem</b>	<b>10</b>	<b>10</b>	<b>6</b>	<b>0</b>
<b>Celkem bylo přijato 6 uchazečů.</b>				

**Zájem uchazečů o studium na vysoké škole**

Kód studijního programu	Počet			
	podaných přihlášek	zúčastněných uchazečů	přijatých ke studiu	zapsaných ke studiu
8201 B	278	214	74	69
8201 N	74	61	49	45
8201 P	10	10	6	6
<b>Celkem</b>	<b>362</b>	<b>285</b>	<b>129</b>	<b>120</b>
<b>Procento přijatých z počtu zúčastněných</b>			<b>45 %</b>	

**Počet studentů bakalářského, navazujícího magisterského a doktorského studia podle oborů na Hudební fakultě JAMU k 31. 12. 2016**

Obor	Celkem	Z toho			z toho zahraniční
		bakalářské	navazující magisterské	doktorské	
Hra na bicí nástroje	5	5	0		1
Historická interpretace	12	7	5		
Hra na varhany	10	6	4		1
Duchovní hudba	1	1			1
Dirigování orchestru	8	5	3		1
Dirigování sboru	3	3	0		
Kompozice	7	7	0		1
Multimediální kompozice	4	3	1		1
Operní režie	4	3	1		1
Hra na fagot	6	3	3		
Hra na flétnu	12	8	4		3
Hra na hoboj	7	5	2		3
Hra na klarinet	10	6	4		
Hra na lesní roh	6	4	2		
Hra na trombon	9	8	1		
Hra na trubku	6	5	1		
Hra na tubu	5	4	1		
Hra na housle	22	14	8		4
Hra na kontrabas	9	5	4		4
Hra na kytaru	12	7	5		4
Hra na violoncello	11	9	2		1
Hra na violu	9	5	4		1
Hudební manažerství	18	18	0		2
Hudební produkce	12	0	12		3
Jazzová interpretace	33	27	6		12
Hra na klavír	32	23	9		9
Klavírní pedagogika	14	14			
Hra na klavír a klavírní pedagogika	7		7		5
Zpěv	36	27	9		10
Interpretace a teorie interpretace	30			30	7
Kompozice a teorie kompozice	7			7	2
Hudební produkce	1			1	
<b>Celkem počet studentů dle oborů</b>	<b>368*</b>	<b>232</b>	<b>98</b>	<b>38</b>	<b>77*</b>

\* 3 studenti studují 2 obory

\* nejsou zahrnuti studenti přijíždějící na stáž

**Počet absolventů v roce 2016**

Typ studia	Počet absolventů
bakalářské	69
z toho zahraniční studenti	13
navazující magisterské	34
z toho zahraniční studenti	7
doktorské	4
z toho zahraniční studenti	1
<b>Celkem</b>	<b>107</b>

### Počet studentů, kteří studium neukončili státní závěrečnou zkouškou

Rok 2016	Neúspěšní studenti ve studijním programu Hudební umění			Celkem
	bakalářském	navazujícím magisterském	doktorském	
Zanechali	9	5	1	15
Bylo jim ukončeno	1	1	0	2
<b>Celkem</b>	<b>10</b>	<b>6</b>	<b>1</b>	<b>17</b>

### Celoživotní vzdělávání

Metodické centrum	Počet
Obor klavír	131
Zahraniční studenti	6
Mezinárodní interpretační kurzy	94
Interpretační kurz Kyoto	40
U3V	187
<b>Celkem</b>	<b>458</b>

### Přehled počtu kurzů celoživotního vzdělávání na Hudební fakultě

SP	kurzy orientované na výkon povolání			kurzy zájmové			U3V	Celkem
	do 15 hod.	do 100 hod.	více	do 15 hod.	do 100 hod.	více		
kultura a umění	2	0	2	0	0	0	4	8
<b>Celkem</b>	<b>2</b>	<b>0</b>	<b>2</b>	<b>0</b>	<b>0</b>	<b>0</b>	<b>4</b>	<b>8</b>

### Přehled počtu účastníků kurzů celoživotního vzdělávání na Hudební fakultě

SP	kurzy orientované na výkon povolání			kurzy zájmové			U3V	Celkem
	do 15 hod.	do 100 hod.	více	do 15 hod.	do 100 hod.	více		
kultura a umění	134	0	137	0	0	0	187	458
<b>Celkem</b>	<b>134</b>	<b>0</b>	<b>137</b>	<b>0</b>	<b>0</b>	<b>0</b>	<b>187</b>	<b>458</b>

V rámci U3V proběhly v roce 2016 na Hudební fakultě 4 kurzy:

**Historická hudba Unlimited**, kde přednášeli významní odborníci v oblasti historické hudby prof. MgA. Kamila Klugarová (*Vývoj varhan*), MgA. BcA. et BcA. Martin Hroch (*Od cembala ke klavíru, aneb dobrodružství interpretace, Ornamentika v barokní hudbě*) Bc. Jan Čížmář, M.A., B.A., dipl. um. (*Loutna – nástroj nejen z pohádek*), prof. Barbara Maria Willi, Ph.D. (*Číslovaný bas – počítat s hudbou aneb záhada generálního basu odhalena*) a Mgr. Jana Michálková Slimáčková, Ph.D. (*Co je vlastně stará hudba?*). Kurz absolvovalo 50 studentů.

V kurzu **Básníci klavíru** zazněly přednášky MgA. Alice Rajnohové Ph.D. (*Vitulka má narozeniny*), doc. MgA. Jana Jiraského, Ph.D. (*S kladívky a bez brk, Starý zákon klavírní hudby, Básníci klavíru – F. Liszt, B. Smetana, E. Grieg, Řeč v hudbě – hudba v řeči, Lev s bílou hřívou*), doc. Mgr. Vladimíry Slávikové (*Básníci klavíru – F. Chopin, Básníci klavíru – R. Schumann*), doc. Mgr. Daniely Velebové (*Velké osobnosti klasicismu v zrcadle klavírní literatury – L. van Beethoven*) a odb. as. Mgr. Heleny Weiser (*Slavní klavírní interpreti minulosti*). Kurz navštívilo 62 studentů.

Kurz **Jazz vážně, nevážně, ale hlavně odvážně** - přednášejícími byli odb. as. Mgr. Jan Přibil, DIS., (*Z čeho se zrodil jazz? A proč? aneb nejen afroamerický folklór jakožto rozbuška v procesu vzniku jazzu a moderní populární hudby, Jak poslouchat jazz? aneb jak si jej zamilovat...*), MgA. Jan Dalecký (*Historie jazzu v kostce, Osobnosti vokálního jazzu aneb od Bessie Smith po Bobbyho McFerrina, Big*

*bandy v kostce: vzestup a pád jazzového big bandu, Vývoj jazzu vs. vývoj klasické hudby – srovnání, styčné body) a odb. as. MgA. Vilém Spílka (Jazz life, Enfant Terrible jazzu – kontroverzní osobnosti jazzového žánru). Kurz absolvovalo 37 studentů.*

**Bicí nástroje v našich životech** - v tomto kurzu zazněly přednášky prof. Martina Opršála (*Svět bicích nástrojů a Bicí nástroje melodické*), odb. as. MgA. Radka Tomáška (*Tympány, aneb královský nástroj symfonického orchestru, Další bicí nástroje symfonického orchestru a Když na bubny hrály ženy*), MgA. Martina Kleibla (*Latinsko-americké inspirace*), Mgr. P. Váchy (*Cesta ke zvonům*) a doc. Dana Dlouhého, Ph.D. (*Elasmatofony aneb bicisté musí být schopni zahrát téměř na cokoliv*). Kurzu se zúčastnilo 38 studentů.

## **Informační a komunikační technologie**

V roce 2016 bylo provedeno rozšíření zabezpečovacího systému Hudební fakulty, včetně napojení centrální UPS na monitoring. Dále byla obměněna část kamerového systému zejména na vnějším perimetru budovy, který již kvalitativně nedostačoval dnešním standardům. V rámci úprav čtvrtého nadzemního podlaží, při kterém byl mimo jiné vybudován sklad půjčovny techniky, byla inovována strukturovaná kabeláž. Také zde byly na základě výsledků WIFI měření celého objektu vyměněny a rozšířeny přístupové body s novým standardem 802.11ac. Toto patro by tedy mělo být již kompletně a dostatečně pokryto WIFI signálem.

V neposlední řadě také došlo na pravidelnou obměnu a údržbu IT technologií. Inovací prošly především specializované pracovní stanice, včetně jejich softwarového vybavení. Za zmínku stojí upgrade a rozšíření notačního software Finale a Sibelius. AV technologie nebyly opomenuty, proběhlo postupné dovybavení AV studia a nově vzniklé půjčovny.

## Výzkum a vývoj

V roce 2015 pokračovalo 5. rokem řešení pětiletého projektu HF JAMU za podpory GAČR „**Leoš Janáček: Nápěvky mluvy. Kritické vydání II**“, jehož řešitelkou je za HF JAMU doc. Mgr. et MgA. Monika Holá, Ph.D. Spolupříjemcem dotace byla Nadace Leoše Janáčka. Řešení projektu bylo prodlouženo až do července 2017 (bez finanční podpory).

Excelentními příklady propojení tvůrčí a vzdělávací činnosti je organizování mezinárodních festivalů, přehlídek a projektů, umožňujících vzájemnou inspiraci a sdílení některých příkladů dobré praxe, jako byly v roce 2016 zejména: Sympozium: Umění/ Hudba/ Management, které proběhlo 4. - 6. 4. 2016, 22. ročník Mezinárodní soutěže Leoše Janáčka, která se uskutečnila ve dnech 17. – 22. září 2016, Mezinárodní hudební festival Setkávání nové hudby Plus, organizovaný v podzimním období roku, Mezinárodní hudební konference Musica Antiqua et Musica Nova (5. – 7. 12. 2016) a Festival bicích nástrojů (9. – 11. 12. 2016).

**V oblasti specifického výzkumu (SV) probíhaly v roce 2016 následující projekty:**

Název projektu: **Dobové operní produkce na Moravě 18. století – průzkum, realizace, multiplikace**

- Doba realizace: 1. 4. 2014 – 31. 3. 2016
- Řešitel: Jan Čižmář, MA, student DSP na HF JAMU
- Spoluřešitel: prof. Barbara Maria Willi, Ph.D.

Název projektu: **Souborné vydání klavírního díla J. Ježka**

- Doba řešení: 1. 4. 2015 – 31. 3. 2017
- Řešitel: MgA. Robert Koubek, student DSP HF JAMU
- Spoluřešitel: prof. PhDr. Jindřiška Bártová

Název projektu: **Kompozično – interpretačné platformy pre tvorbu a realizáciu elektroakustickej hudby: súčasné trendy, systémy a ich hudobná implikácia**

- Doba řešení: 1. 4. 2015 – 31. 3. 2017
- Řešitel: Ing. Martin Ožvold, M.A., student DSP HF JAMU
- Spoluřešitel: MgA. Jan Kavan, Ph.D.

Název projektu: **Opomíjený český skladatel Jiří Čert a jeho tvorba pro flétnu – zpracování a prezentace děl**

- Doba řešení: 01. 03. 2015 – 30. 12. 2016
- Řešitelka: Michaela Ambrosi, MMus – studentka DSP HF JAMU
- Spoluřešitelka: prof. Barbara Maria Willi, Ph.D.

Název projektu: **Výzkum v oblasti klávesové tvorby Giovanni Paisiella. Příprava edice generálbasového traktátu Regole per bene accompagnare a dvou cembalových koncertů.**

- Doba řešení: 1. 3. 2015 – 31. 12. 2017
- Řešitel: MgA. Martin Hroch, student DSP HF JAMU
- Spoluřešitelka: prof. Barbara Maria Willi, Ph.D.

Název projektu: **Specifika soudobé klavírní interpretace**

- Doba řešení: 1. 4. 2016 – 1. 4. 2018
- Řešitel projektu: MgA. Sára Medková, studentka DSP HF JAMU

- Spoluřešitel: Doc. MgA. Jaroslav Šťastný, PhD

Název projektu: **Vývoj speciálního softwaru a ovladače určeného k sonifikaci atomových dat a chemických procesů. Výzkum a rozvoj využití atomové spektrografie pro tvorbu komplexních zvukových spekter. Realizace dokumentační nahrávky.**

- Doba řešení projektu: 1. 4. 2016 - 1. 12. 2018
- Řešitel projektu: MgA. Jiří Suchánek, student DSP HF JAMU
- Spoluřešitel: doc. Ing. MgA. Dan Dlouhý, Ph.D.

Z podpory SV byla také dne 21. 4. 2016 pořádána Doktorandská vědecká konference na HF JAMU pod garancí doc. Mgr. et MgA. Monika Holá, Ph.D., proděkanky HF JAMU.

## **Další projekty realizované z neinvestičních příspěvků a dotací MŠMT**

- **Fond rozvoje vzdělávací a umělecké činnosti (FRVUČ)**

V roce 2016 se uskutečnil 3. ročník interní soutěže FRVUČ (v rámci institucionálního plánu) v souladu se směrnicí rektora. Do soutěže bylo za HF přihlášeno 11 projektů, z nichž finančně bylo podpořeno 7:

### **1. Název projektu: Inovace předmětu Orchestrální party a sóla - semináře sólistů evropských symfonických orchestrů**

Tematický okruh: A2c – Pobyty hostujících odborníků vedoucí k inovaci předmětu

- Doba realizace projektu: 2016
- Řešitel projektu: doc. J. Likin

### **2. Název projektu: Práce s tělem jako nástroj zlepšení fyzické a psychické kondice hudebníka**

- Tematický okruh: B – Tvůrčí práce studentů směřující k inovaci vzdělávání a umělecké činnosti
- Doba realizace projektu: 2016
- Řešitel projektu: Veronika Faglicová
- Spoluřešitelé: doc. J. Likin, Yelizaveta Sukhyna

### **3. Název projektu: Semináře jazzové interpretace**

- Tematický okruh: A2c – Pobyty hostujících odborníků vedoucí k inovaci předmětu
- Doba realizace projektu: 2016
- Řešitel projektu: MgA. Vilém Spílka, vedoucí katedry jazzové interpretace

### **4. Název projektu: Nové a perspektivní směry řešení výuky předmětu Hra na flétnu a Pikola, pod vedením respektovaného a mezinárodně ověřeného pedagoga a sólisty.**

- Tematický okruh: A2c – Pobyty hostujících odborníků vedoucí k inovaci předmětu
- Doba realizace projektu: 2016
- Řešitel projektu: Prof. V. Kunt
- Spoluřešitelé: doc. F. Kantor

5. Název projektu: **Nové směry výuky předmětů Hra na nástroj - klarinet, Orchesterální party a sóla a Komorní hra – inovace pod vedením špičkového světového pedagoga**

- Tematický okruh: A2c – Pobyty hostujících odborníků vedoucí k inovaci předmětu
- Doba realizace projektu: 2016
- Řešitel projektu: doc. M. Polák
- Spoluřešitelé: doc. V. Spilka

6. Název projektu: **Inovace předmětu H75020 formou krátkodobého pobytu zahraničního pedagoga**

- Tematický okruh: A – Podpora pedagogické práce akademických pracovníků cestou profilace a inovace studijních programů na úrovni předmětů
- Doba realizace projektu: 2016
- Řešitel projektu: MgA. L. Šilerová, PhD.
- Spoluřešitelé: M. Žilecká

7. Název projektu: **Mezioborová spolupráce KBN a KJI**

- Tematický okruh: A2c – Pobyty hostujících odborníků vedoucí k inovaci předmětu
- Doba realizace projektu: 2016
- Řešitel projektu: prof. MgA. Martin Opršál
- Spoluřešitelé: OA Kamil Slezák, MgA. Martin Kleibl

V únoru 2017 proběhlo hodnocení, které konstatovalo, že všechny projekty byly realizovány bez výhrad.

Tematický okruh	Počet financovaných projektů	Poskytnuté finanční prostředky v tis. Kč		
		Kapitálové	Běžné	CELKEM
<b>A</b>	<b>6</b>	<b>0</b>	<b>530</b>	<b>530</b>
<b>B</b>	<b>1</b>	<b>0</b>	<b>15</b>	<b>15</b>
<b>CELKEM</b>	<b>7</b>	<b>0</b>	<b>545</b>	<b>545</b>

- **Fond vzdělávací politiky MŠMT**

V roce 2016 získala HF finanční prostředky na 2 projekty:

Název projektu: **Registr uměleckých výstupů (RUV)** (celoškolský projekt)

Doba realizace projektu: 1. 1. – 21. 8. 2016

Garant HF JAMU: prof. MgA. Václav Kunt, pedagog HF JAMU

Název projektu: **Podpora umělecké činnosti na veřejných VŠ – JAMU**

Doba realizace projektu: 1.10. – 31. 12. 2016

- **Institucionální a rozvojové programy**

V roce 2016 získala HF finanční prostředky na 4 centralizované rozvojové projekty v celkové výši 1.323,5 tis. Kč. V rámci Institucionálního plánu byly v roce HF přiděleny finanční prostředky v celkové výši 2.515 tis. Kč (bez FRVUC).



Centralizované rozvojové projekty

Název projektu: **Podpora excelence, tvůrčí konkurence a rozvoj mechanismů vzájemného srovnávání v oborech múzických umění**

(celoškolský projekt)

Doba realizace projektu: 2016

Garant HF JAMU: prof. MgA. Jindřich Petráš, děkan HF JAMU

Název projektu: **Koordinace zavádění systému řízení kvality a zahájení procesu tvorby standardů pro oblast vzdělávání Umění**

(celoškolský projekt)

Doba realizace projektu: 2016

Garant HF JAMU: prof. MgA. Jindřich Petráš, děkan HF JAMU

Název projektu: **Podpora spolupráce v oblasti internacionalizace**

Doba realizace projektu: 2016

Garant HF JAMU: prof. MgA. Jindřich Petráš, děkan HF JAMU

Název projektu: **Příprava adaptace na potřeby kulturních a kreativních průmyslů**

(celoškolský projekt)

Doba realizace projektu: 2016

Garant HF JAMU: MgA. Ing. Lucie Šilerová, Ph.D.

## Akademičtí pracovníci

### Věková struktura akademických pracovníků veřejné vysoké školy – stav k 31. 12. 2016

Věk	Akademičtí pracovníci										Vědeckí pracovníci	
	profesoři		docenti		odb. asist.		asistenti		lektoři		celkem	ženy
	celkem	ženy	celkem	ženy	celkem	ženy	celkem	ženy	celkem	ženy		
do 29 let	0	0	0	0	2	1	1	0	0	0	0	0
30 – 39 let	0	0	1	0	20	4	0	0	0	0	0	0
40 – 49 let	1	0	6	3	21	5	1	1	0	0	0	0
50 – 59 let	5	2	16	7	13	5	0	0	0	0	0	0
60 – 69 let	6	2	7	3	4	1	0	0	0	0	0	0
nad 70 let	6	1	2	2	2	1	0	0	0	0	0	0
<b>Celkem</b>	<b>18</b>	<b>5</b>	<b>35</b>	<b>15</b>	<b>62</b>	<b>17</b>	<b>2</b>	<b>1</b>	<b>0</b>	<b>0</b>	<b>0</b>	<b>0</b>

### Přehled o počtu akademických pracovníků na veřejné vysoké škole k 31. 12. 2016

Personální zabezpečení	celkem	prof.	doc.	ost.	DrSc.	CSc.	Dr., Ph.D., Th.D.
<b>Rozsahy úvazků akad. pracovníků</b>	117	18	35	54	0	0	10
<b>do 30 %</b>	9	1	2	6	0	0	0
<b>do 50 %</b>	28	3	3	14	0	0	3
<b>do 70 %</b>	14	1	4	11	0	0	4
<b>do 100 %</b>	63	13	26	16	0	0	3

Na HF působí 65 externích pedagogů, z toho 2 prof. Další členění nemá význam, jelikož se jedná o odborníky z praxe.

#### Habilitační a jmenovací řízení

	ukončené		zahájené	
	doc.	prof.	doc.	prof.
KKDR	-		-	
KZP	-	-	1	-
KKI	-	-	-	2
KSN		-	-	-
KDN	-	2	-	2
KBN	-		-	
KHHVM	-	-	-	-
KVHI	1	-		-
KJI			1	
<b>HF</b>	<b>1</b>	<b>2</b>	<b>2</b>	<b>4</b>

Zahájené habilitační řízení:

Vilém Spílka (KJI)

MgA. Petr Špaček, Ph.D. (Hudební katedra PdF Hradec Králové)

Ukončené habilitační řízení:

Ján Gréner (Hudobná a umělecká akadémia Jána Albrechta Banská Štiavnica)

Ukončené jmenovací řízení:

doc. MgA. Dušan Foltýn (Fakulta umění Ostravské univerzity)

doc. Milan Polák (KDN)

Zahájené jmenovací řízení:

doc. MgA. Dušan Foltýn (Fakulta umění Ostravské univerzity)

doc. Milan Polák (KDN)

doc. MgA. Jan Jiraský (KKI)

doc. Dana Šašinová-Satury, Art.D. (VŠMU Bratislava)

## Hodnocení činnosti

### Formální charakteristika

Hudební fakulta JAMU zajišťuje vnitřní hodnocení kvality vzdělávání na základě modulu jednotlivých kateder. Tento systém hodnocení se provádí od r. 2006 a od té doby prošly vnitřním hodnocením všechny katedry HF, na které jsou navázáni studenti jednotlivých oborů (hodnocením tudíž neprochází Katedra cizích jazyků a Katedra hudebních a humanitních věd). Periodicita hodnocení je nastavena tak, že jsou každý rok hodnoceny dvě katedry HF, čímž se první cyklus hodnocení uzavřel v roce 2010. Hodnotitelé jsou z řad studentů a pedagogů HF.

### Vlastní hodnotící proces

Součástí hodnocení je **šetření mezi studenty** na základě dotazníků a rovněž vlastní shrnutí aktivit studentů: koncertní činnost, účast na domácích a zahraničních soutěžích, účast na workshopech a kurzech, účast na zahraniční stáži, zapojení do výzkumné a vědecké činnosti. Šetření se uskutečňuje v těchto oblastech:

- Hodnocení pedagogů katedry
- Hodnocení funkčnosti děkanátu
- Hodnocení studijních plánů
- Hodnocení studia v zahraničí
- Vliv studentů na řízení školy
- Rozvoj nástrojového a technického vybavení

Další částí hodnocení je **šetření mezi pedagogy** na základě dotazníků stejně jako souhrn jejich umělecké, vědecké a publikační činnosti. Šetření se uskutečňuje v těchto oblastech:

- Hodnocení funkčnosti děkanátu
- Hodnocení vedoucího katedry
- Hodnocení studijních plánů katedry
- Hodnocení managementu školy

Součástí hodnocení jednotlivých kateder je i shromáždění údajů získaných za posledních 5 let

Tyto údaje zpracovává děkanát fakulty a týká se těchto oblastí:

Přijímací řízení na – počty přihlášených a přijatých studentů do bakalářských, magisterských a doktorských programů

Celkové počty studentů katedry dle studijních programů.

Studijní úspěšnost

Průměrná studijní zátěž studentů.

Výsledky umělecké činnosti studentů katedry

Mobility pedagogů katedry

Zahraniční stáže studentů katedry

Zahraniční pedagogové na katedře

Zahraniční studenti na katedře

Grantové aktivity katedry

Kvalifikace pracovníků katedry

Věkové rozvrstvení pracovníků katedry

Habilitační a jmenovací řízení na katedře

Zaměstnanost absolventů katedry

### Výsledky hodnocení a jejich využití

Výsledky hodnocení jsou zpracovány v hodnotící zprávě, která je výstupem hodnocení jednotlivé katedry HF. V ní jsou shromážděny výsledky výše zmíněných oblastí, jsou slovně komentovány a informace o trendech za posledních 5 let jsou zpracovány do grafů. Využití výstupů hodnotící zprávy slouží jako informační dokument, který obsahuje statistické údaje stejně jako výsledky dotazníkových šetření, jež mohou ovlivnit některá rozhodnutí jak ze strany managementu fakulty, tak i ze strany pozice vedoucího katedry.

Na základě proběhlého hodnocení kateder v letech 2006 – 2010 byly v roce 2011 konkretizovány výstupy hodnocení, které vedly k implementaci některých změn v provozu fakulty. Ze strany

Akreditační komise došlo k posouzení reakreditace Studijního programu Hudební umění a zjištění kvalitativních ukazatelů skrze sylaby předmětů, studijní plány a personální dotazníky jednotlivých pedagogů.

Hudební fakulta zatím nemá zaveden systematizovaný model benchmarkingu. Přesto velmi konkrétně dochází k porovnávání kvality našich studentů a pedagogů s domácími a zahraničními partnery skrze mobility a stáže, hojná hostování zahraničních pedagogů i členství v mezinárodních uměleckých asociacích a projektech.

## Mezinárodní spolupráce ve vzdělávání

### Zapojení vysoké školy v programech mezinárodní spolupráce

Programy EU pro vzdělávání a přípravu pro povolání

Janáčkova akademie múzických umění v Brně	Programy EU pro vzdělávání a přípravu na povolání										CELKEM		
	Erasmus	Comenius	Grundtvig	Leonardo	Jean Monnet	Erasmus Mundus	Tempus	Další	Ceepus	Aktion		Rozvojové programy MŠMT	Ostatní
Počet projektů	2											3	5
Počet vyslaných studentů*	44												44
Počet přijatých studentů**	14											8	22
Počet vyslaných akademických pracovníků***	12											9	21
Počet přijatých akademických pracovníků****	12											26	38
Dotace v tis. Kč													1950

Pozn.: \*= Jedná se o v daném roce probíhající projekty.

Pozn.: \*\* = Vyjíždějící studenti (tj. počty výjezdů) – kteří v roce 2016 absolvovali zahraniční pobyt; započítávají se i ti studenti, jejichž pobyt začal v roce 2015. Započítávají se pouze studenti, jejichž pobyt trval více než 4 týdny (28 dní). Pokud VŠ uvádí i jinak dlouhé výjezdy, uvede to v poznámce k tabulce.

Pozn.: \*\*\* = Přijíždějící studenti (tj. počty příjezdů) – kteří přijeli v roce 2016; započítávají se i ti studenti, jejichž pobyt začal v roce 2015. Započítávají se pouze studenti, jejichž pobyt trval více než 4 týdny (28 dní). Pokud VŠ uvádí i jinak dlouhé výjezdy, uvede to v poznámce k tabulce.

Pozn.: \*\*\*\* = Vyjíždějící akademičtí pracovníci (tj. počty výjezdů) – kteří v roce 2016 absolvovali zahraniční pobyt; započítávají se i ti pracovníci, jejichž pobyt začal v roce 2015.

## Mobilita studentů a akademických pracovníků podle zemí

Janáčkova akademie múzických umění v Brně				
Země	Počet vyslaných studentů*	Počet přijatých studentů**	Počet vyslaných akademických pracovníků***	Počet přijatých akademických pracovníků****
Belgie	1			
Čínská lidová republika		1		
Finská republika		2		
Francie	1			
Itálie		1		
Japonsko		4		
Litva		1	1	
Lotyšsko		1		
Maďarsko	1			
Mexiko		1		
Německo	6			
Nizozemsko	4			
Norsko	3			
Polsko	6	3		1
Portugalsko	1	1		
Rakousko	15			
Rusko		1		
Slovensko		3		
Spojené království	2		1	
Spojené státy americké	4			
Turecko		3		
<b>CELKEM</b>	<b>44</b>	<b>22</b>	<b>2</b>	<b>1</b>

Pozn.: \* = Vyjíždějící studenti (tj. počty výjezdů) – studenti, kteří v roce 2016 absolvovali (ukončili) zahraniční pobyt; započítávají se i ti studenti, jejichž pobyt začal v roce 2015. Započítávají se pouze studenti, jejichž pobyt trval alespoň 2 týdny (14 dní).

Pozn.: \*\* = Přijíždějící studenti (tj. počty příjezdů) – studenti, kteří přijeli v roce 2016; započítávají se i ti studenti, jejichž pobyt začal v roce 2015. Započítávají se pouze studenti, jejichž pobyt trval alespoň 2 týdny (14 dní).

Pozn.: \*\*\* = Vyjíždějící akademičtí/ostatní pracovníci (tj. počty výjezdů) – pracovníci, kteří v roce 2016 absolvovali (ukončili) zahraniční pobyt; započítávají se i ti pracovníci, jejichž pobyt začal v roce 2015. Započítávají se pouze pracovníci, jejichž pobyt trval alespoň 5 dní.

Pozn.: \*\*\*\* = Přijíždějící akademičtí/ostatní pracovníci (tj. počty příjezdů) – pracovníci, kteří přijeli v roce 2016; započítávají se i ti pracovníci, jejichž pobyt začal v roce 2015. Započítávají se pouze pracovníci, jejichž pobyt trval alespoň 5 dní.

Pozn.: \*\*\*\*\* = V tabulce 12.3 Mobilita studentů a akademických a ostatních pracovníků podle zemí je uveden výčet všech zemí; účelem je usnadnění zpracování získaných údajů MŠMT. Současně by neměl představovat dodatečnou zátěž pro vysoké školy při vyplňování. V případě neexistence mobility z dané země nevyplňujte prosím buňku.

### **Členství v mezinárodních organizacích**

#### **AEC (Association Européenne des Conservatoires, Académies de Musicque et Musikhochschulen)**

HF JAMU je členem Evropské asociace vysokých hudebních škol, akademií a konzervatoří (AEC). Jako člen kulturní a vzdělávací sítě zahrnující téměř 300 hudebně-vzdělávacích institucí z 57 zemí má možnost spolupodílet se na zavádění a dotváření norem, pravidel a postupů aplikovaných následně do organizace a činnosti uměleckých VŠ, jakož i na prosazování zájmů uměleckého školství v rámci evropských struktur. Umožňuje vytvářet síť aktivních kontaktů partnerských institucí s možností spolupráce v oblasti mobilit či na konkrétních tematických projektech.

AEC pořádá každoročně množství tematicky zaměřených konferencí, seminářů a setkání, je koordinátorem několika evropských projektů orientovaných na hudební vzdělávání.

Výročního kongresu AEC s generálním shromážděním, který se konal ve dnech 10. – 12. 11. 2016 v Göttingu, se za JAMU zúčastnili prorektor pro zahraniční styky, vědu a výzkum doc. Richard Fajnor a děkan Hudební fakulty prof. Jindřich Petráš.

Výroční konference pro koordinátory zahraničních vztahů se ve dnech 15. – 18. 9. 2016 zúčastnila MgA. Petra Koňárková.

#### Výuka a pobyt zahraničních pedagogů na HF JAMU

V roce 2016 navštívilo HF JAMU celkem 38 zahraničních pedagogů a odborníků z 15 zemí. Dvanáct z nich přijelo v rámci programu ERASMUS+ (8 pedagogů + 4 nepedagogičtí pracovníci), dalších 23 navštívilo HF JAMU za účelem přednášek a vedení workshopů v rámci řešení jednotlivých projektů (FRVUČ, Internacionalizace), 2 odborníci přednášeli na konferenci Musica Nova.

Mimo to působili zahraniční umělci také v porotě Mezinárodní soutěže Leoše Janáčka.

#### Výuka a pobyt pedagogů a pracovníků HF v zahraničí

V roce 2016 se uskutečnilo celkem 21 mobilit pedagogů a zaměstnanců HF, z toho 12 v rámci programu ERASMUS+.

#### Výjezdy studentů do zahraničí

V rámci programu ERASMUS+ vycestovalo v r. 2016 na studijní pobyt do zahraničí celkem 40 studentů HF, z toho 39 na studijní a 1 na pracovní stáž. Další 4 studenti absolvovali dlouhodobé zahraniční stáže mimo program Erasmus+ (3 x USA, 1x Švýcarsko). Krátkodobých výjezdů studentů do zahraničí za účelem účasti na mezinárodních soutěžích, konferencích, nebo za účelem prezentace vlastní tvůrčí a vědecké činnosti se uskutečnilo více než 70.

#### Zahraniční studenti – pobyty na HF JAMU

V roce 2016 přijelo za účelem studijního pobytu na HF JAMU celkem 22 zahraničních studentů z 12zemí. Z toho 14 studentů uskutečnilo pobyt v rámci programu ERASMUS+ (1 Itálie, 1 Litva, 3 Lotyšsko, 1 Maďarsko, 3 Polsko), 2 na základě udělení mezivládního stipendia (Japonsko) a 6 v programu celoživotního vzdělávání (1 Čína, 2 Japonsko, 1 Mexiko, 1 Rusko, 1 Slovensko). V rámci Mezinárodních interpretačních kurzů a interpretačního kurzu pro studenty z japonského Kyota navštívilo krátkodobě HF JAMU celkem 61 zahraničních studentů (21 + 40 účastníků).

## Umělecká činnost

### Laureáti mezinárodních a národních soutěží

**Yanick Adams** (kontrabas)

2. cena

Mezinárodní kontrabasová soutěž Františka Černého Holice

1. cena a cena pro absolutního vítěze

Mezinárodní soutěž Premio Clivis v Římě

2. cena

Mezinárodní kontrabasová soutěž Wroclaw

**Petra Andrlová** (varhany)

3. cena

Mezinárodní varhanní soutěž Petra Ebena

**Zuzana Barochová** (zpěv)

3. cena

Mezinárodní pěvecká soutěž R. Petráka v Žilině

**Oskars Bokanovs** (kontrabas)

3. cena

Mezinárodní kontrabasová soutěž Františka Černého Holice

1. cena

Mezinárodní soutěž Františka Šimandla Blatná

3. cena

Mezinárodní kontrabasová soutěž Wroclaw

**Donatas Butkevičius** (kontrabas)

1. cena

Mezinárodní kontrabasová soutěž Františka Černého Holice

**Martin David** (flétna)

2. cena

Mezinárodní slovanský festival v Moskvě

**Mattis Eisaks** (kontrabas)

1. cena a cena za nejlepší provedení povinné skladby

Mezinárodní soutěž Františka Šimandla Blatná

**Dominik Gál** (klavír)

2. cena

Novákova mezinárodní klavírní soutěž v Kamenici nad Lipou

**Jiří Havrlant** (historická interpretace)

3. cena a titul Laureát v kategorii cembalo a cena Viktora Kalabise za nejlepší interpretaci

Soutěž Nadace Bohuslava Martinů

**Tadeáš Hoza** (zpěv)

Cena G. Mahlera, Čestné uznání a Zvláštní cena Společnosti A. Dvořáka za nejlepší interpretaci písní

A. Dvořáka

Mezinárodní pěvecká soutěž A. Dvořáka Karlovy Vary

**Magdaléna Hrudová** (klavír)

1. cena

Concorso Internazionale Anemos v Římě

**Igor Klokov** (kytara)

1. cena

Mezinárodní kytarová soutěž Guitartalent Brno

**Ivana Pavlů** (zpěv)

3. cena, Cena Jana Lucemburského a Cena za interpretaci



Mezinárodní pěvecká soutěž A. Dvořáka Karlovy Vary

**Olga Punko** (klavír)

1. *cena*

Mezinárodní soutěž Premio Clivis v Římě

**Stanislav Smoček** (dirigování)

2 *stříbrná pásma s pěveckým sborem Mladost*

Mezinárodní soutěž Praga Cantat v Praze

**Libor Suchý** (klarinet)

2. *cena*

Mezinárodní klarinetová soutěž v Teplicích

**Anna Sysová** (klarinet)

3. *cena*

Mezinárodní klarinetová soutěž v Teplicích

**Miroslav Tomeček** (kontrabas)

3. *cena*

Mezinárodní kontrabasová soutěž Františka Černého Holice

**Ludmila Urbanová** (lesní roh)

3. *cena*

Mezinárodní soutěž Leoše Janáčka v Brně

**Jakub Veleta** (kontrabas)

3. *cena*

Mezinárodní kontrabasová soutěž Františka Černého Holice

3. *cena*

Mezinárodní soutěž Františka Šimandla Blatná

**Eliška Vomáčková** (klavír)

1. *cena v kategorii E*

Mezinárodní klavírní soutěž „Ischia“ v Itálii

**Pavel Zemen** (klavír)

1. *cena*

Mezinárodní klavírní soutěž v Římě

## Koncerty

Hudební fakulta byla v roce 2016 pořadatelem celkem 220 koncertů, z toho 4 orchestrálních, 2 orchestrálních JAO, 2 sborových a 3 multimediálních.

### Orchestrální koncerty

9.2.2016, Besední dům, 19.30 hod.

Orchestrální koncert

Filharmonie Brno

Dirigují: Sébastien Bagnoud (HAMU Praha), Nikol Kraft (HF JAMU Brno)

Program: Georges Bizet: Symfonie č. 1 C dur; Antonín Dvořák: Symfonie č. 8 G dur, op. 88

14.4.2016, Besední dům, 19 hod.

Orchestrální koncert

Moravská filharmonie Olomouc

Dirigují: Josef Javora (absolventský výkon bakalářského studia), Matěj Stašík, Jiří Habart

Sólisté: Alžběta Vomáčková (HAMU Praha), Aneta Ručková (HF JAMU), Emílie Řezáčová j. h. – zpěv

Program: Franz Schubert: Symfonie č. 8 h moll „Nedokončená“, D 759; Josef Javora: The Earth, symfonie pro dva soprány a orchestr; Jiří Najvar: Soundscapes; Wolfgang Amadeu Mozart: La Clemenza di Tito – „Parto Parto“, Don Giovanni – „Mi tradi quell'alma ingrata“, Předehra k opeře Figarova svatba

3.5. a 4.5. 2016, Divadlo na Orlí, 19 hod.

Orchestrální koncert

Janáčkův akademický orchestr

Diriguje: doc. Jan Zbavítel

Sólisté: Jana Zmeškalová, Petra Bajerová – fagot, David Mirzoev – housle, Piotr Zimnik – kontrabas, Dominik Gál – klavír

Program: Jan Křtitel Vaňhal: Koncert F dur pro dva fagoty a orchestr; Giovanni Bottesini: Gran duo concertante pro housle, kontrabas a orchestr; Wolfgang Amadeus Mozart: Koncert pro klavír a orchestr č. 21 C dur, KV 467

5. 5. 2016, Besední dům, 19.30 hod.

Orchestrální koncert

Filharmonie Brno

Sólistka: Eva Schäferová (HAMU Praha) – housle

Diriguje: Maroš Potokár (absolventský výkon magisterského studia)

Program: Dmitrij Šostakovič: Symfonie č. 5 d moll, op. 47; Petra Machková (HF JAMU): Fluorescence (absolventská skladba bakalářského studia); Bohuslav Martinů: Koncert pro housle a orchestr č. 2, H 293

12. 5. 2016, Besední dům, 19.00 hod.

Orchestrální koncert

Moravská filharmonie Olomouc

Dirigují: Joel Hána, Jiří Habart

Sólistka: Anna Paulová (HAMU) – klarinet

Program: Wolfgang Amadeus Mozart: Koncert pro klarinet a orchestr A dur, KV 622; Ludwig van Beethoven: Egmont, op. 84; Petr Vranický: Symfonie c moll, op. 31 „La paix“; Gioacchino Rossini: Předehra k opeře Italka v Alžíru

### Sborové koncerty

5.4. 2016, Besední dům, 19.30 hod.

Absolventský koncert (magisterské studium)

Jiří Najvar – dirigování sboru

Sólisté: Adriana Banášová – soprán, Judita Andelová – alt, Štefan Horváth – tenor, Boris Prýgl – bas

Účinkují: Pěvecký sbor VUT v Brně – Vox Iuvenalis, umělecký vedoucí Jan Ocetek, Brno Contemporary Orchestra, umělecký vedoucí Pavel Šnajdr

Program: Wolfgang Amadeus Mozart: Requiem d moll, KV 626

27. 4. 2016, Konvent Milosrdných bratří, 19.30 hod.

Absolventský koncert (magisterské studium)

Klára Roztočilová – dirigování sboru

Účinkuje: Madrigal vocal ensemble

Program: Jacobus Handl-Gallus: Usquequo Domine (Opus musicum LXVI); Petr Řezníček: Ignis aeternus; Jan Novák: Exercitia mythologica; Zdeněk Lukáš: Cara mihi semper eris

## Komorní opera

Komorní opera Hudební fakulty JAMU uvedla v kalendářním roce 2016 dvě náročné inscenace.

*Domenico Cimarosa*      *IMPRESÁRIO V KONCÍCH*

Režie: Marek Mokoš (abs. výkon)

Dirigent: Jiří Habart

Scénaografie: David Janošek, j.h.

Hudební nastudování: doc. Tomáš Krejčí, Jiří Habart

Produkce: Andrea Hurníková, Barbora Mikolášiková, Petra Trubinská

Obsazení: Michal Marhold, Pavel Slivka, Martin Javorský, j.h., Pavel Valenta, j.h., Tadeáš Hoza, Martin Vydra, Aneta Ručková, Doubravka Součková, Mária Havriřáková, Tereza Maličková, Iryna Schevchuk, Jarmila Balážová, Pavla Mičáková, Dorota Smělíková

Spoluúčinkoval JAO (Janáčkův akademický orchestr), orchestr posluchačů HF JAMU

Umělecký vedoucí orchestru: prof. Mgr. Jan Zbavítel

I. premiéra 19.3., II. premiéra 20.3., reprízy: 22., 23.3.2016

*Petr Hala*      *MISTROVÁ, ANEB KDYŽ BOLŠEVICI ZRUŠILI VÁNOCE*

*Miroslav Hába*      *MALÝ PRINC*

Režie: Kristýna Kopřivová (abs. výkon),

Dirigent: Joel Hána

Scéna: Jaroslav Záděra, j.h.

Kostýmy: Lenka Černá, j.h.

Hudební nastudování: doc. Tomáš Krejčí, MgA. Helena Fialová, Joel Hána

Produkce: Dominika Machalíčková, Gabriela Vojtičková, Vojtěch Kába

Obsazení představení *Mistrová, aneb když bolševici zrušili vánoce*:

Zuzana Hátlová (abs. výkon), Marie Mičánková, Pavel Slivka, Vojtěch Šembera, Jana Dvořáková (abs. výkon), Barbora Ďubeková (abs. výkon), Martina Forgáčová, Denisa Birošová, Zuzana Machová

Obsazení představení *Malý princ*:

Zuzana Barochová (abs. výk.), Natálie Bordácsová (abs. výk.), Jana Dvořáková (abs. výk.), Barbora Ďubeková (abs. výk.), Martina Forgáčová, Zuzana Hátlová (abs. výk.), Marie Mičánová, Michael Robotka, Martin Vydra, Vojtěch Šembera, Ondřej Musil j.h., Pavel Slivka, László Havasi

Spoluúčinkoval JAO (Janáčkův akademický orchestr), orchestr posluchačů HF JAMU

Umělecký vedoucí orchestru: prof. Mgr. Jan Zbavítel

I. premiéra 26.11., II. premiéra 27.11., reprízy: 29., 30.11., 1., 2. 12. 2016.

## Studio „Devítka“ Hudební fakulty JAMU

MISTR – experimentální hudebně-dramatické představení studentů Hudební fakulty JAMU

Scénář, režie a výprava: Zuzana Fischerová  
Autor hudby: Daniel Šimek  
Obsazení: Michal Marhold, Jana Vondrů, j.h., Michael Robotka, Tadeáš Horehled, j.h., Pavla Radostová, Pavel Slivka, Vendelína Osvaldová, j.h.  
Produkce: Barbora Mikolášiková  
Premiéra: 22. 2. 2016  
Reprízy: 23. a 24. 2. 2016  
Derniéra: 25. 2. 2016  
Místo konání: Velká zkušebna v DnO, Orlí 19

Jiří Pauer: MANŽELSKÉ KONTRAPUNKTY

*Tragédie s návštěvou, Řízek (Vyletí ptáček)*

Režie a výprava: Kristýna Kopřivová  
Klavírní doprovod: Joel Hána  
Obsazení: N. Bordáčsová, Z. Hátlová, M. Mičánková, J. Balážová, K. Kubová, M. Robotka, P. Slivka, V. Šembera  
Produkce: Gabriela Vojtičková, Vojtěch Kába  
Premiéry: 25. a 26. 4. 2016  
Reprízy: 26. a 27. 4. 2016  
Místo konání: Studio Devítka HF JAMU

Daniel Šimek: HEAD ECHOES/Jiří Pauer: LABUTÍ PÍSEŇ

*Head Echoes*

Námět, scénář a režie: Zuzana Fischerová  
Účinkuje: Zuzana Fischerová  
Hudba: Daniel Šimek  
Dirigent: Marek Klimeš  
Produkce: Petra Trubinská, Kateřina Kosáková

*Labutí píseň*

Režie: Natálie Gregorová  
Účinkuje: Michal Marhold  
Dirigent: Marek Klimeš  
Produkce: Petra Trubinská, Kateřina Kosáková  
Premiéra: 13. 12. 2016  
Reprízy: 14. a 15. 12. 2016  
Místo konání: Klenbový sál HF JAMU

## Mezinárodní mistrovské interpretační kurzy (MIK)

Každý účastník má garantovanou pravidelnou výuku s možností vystoupení na koncertech MIK. Součástí kurzů jsou i doprovodné programy. 49. ročník MIK se konal ve dnech 2. – 12. 7. 2016 v prostorách HF JAMU v Brně. Výuka probíhala v oborech: flétna, pikola (prof. Kunt, doc. Kantor), hoboj (doc. J. Likin), housle, komorní hra (prof. Novotný), klavír (prof. Vlasáková, doc. Jiraský), kontrabas (prof. Jelínek) a zpěv (doc. Šmukař). Mistrovské kurzy pořádané HF jsou vyhledávanou studijní aktivitou mladých interpretů z celého světa. Vysoká úroveň výuky je zajišťována pedagogy HF i pedagogickým působením zahraničních umělců, jejichž přínos je mimo jiné v možnosti okamžitého srovnání různého interpretačního pojetí.

Účastníci podle zemí:

ČR	73
Cizinci: Slovensko, Arménie, Dánsko, Japonsko, Nizozemí, Korea, Čína, Chorvatsko, Řecko, Bělorusko, Srbsko, Rusko, USA, Korea, Španělsko, Ukrajina,	21
<b>Celkem</b>	<b>94</b>

## Mezinárodní soutěž Leoše Janáčka Brno (MSLJ)

22. ročník Mezinárodní soutěže Leoše Janáčka v Brně, obory tuba a lesní roh, kterou pořádala Hudební fakulta JAMU v Brně ve spolupráci s Nadací Leoše Janáčka, pod záštitou ministra kultury ČR Mgr. Daniela Hermana, hejtmána Jihomoravského kraje JUDr. Michala Haška a primátora statutárního města Brna Ing. Petra Vokřála, se uskutečnil ve dnech 17. – 22. 9. 2016.

V oboru lesní roh získal první cenu János Benyus z Maďarska a třetí cenu a Cenu Opus Musicum získala studentka HF Ludmila Urbanová. Další místa, vč. čestných uznání, obsadili účastníci z Velké Británie, Polska a Portugalska.

V oboru tuba obsadil první místo Takahiro Kim z Koreje a další ceny a čestná uznání získali účastníci z Maďarska, Norska a ČR.

O účast v soutěži byl v roce 2016 opět velký zájem. Do Brna se sjeli mladí hráči z dvaceti čtyř zemí celého světa. V oboru lesní roh ze 104 přihlášených do Brna nakonec dorazilo 77 hornistů. V oboru tuba se soutěže zúčastnilo z 54 přihlášených 33 tubistů.

V mezinárodních porotách zasedají vždy vynikající odborníci daného nástroje. Sedmičlennou porotu pro obor lesní roh vedl Will Sanders (Holandsko), dalšími členy byli David Johnson (USA/Švýcarsko), Szabolcz Zempléni (Maďarsko), Tadeusz Tomaszewski (Polsko), Michael Höltzel (Německo), Zuzana Rzounková (Česká republika) a Jindřich Petráš (Česká republika). Předsedou poroty pro obor tuba byl Øystein Baadsvik (Norsko), členové: Paul Halwax (Rakousko), Gábor Adamik (Maďarsko), Alessandro Fossi (Itálie), Dirk Hirthe (Německo), Pavel Trnka (Česká republika) a Pavel Bureš (Česká republika).

## Mezinárodní semestr staré hudby na HF JAMU

Hudební fakulta JAMU se v zimním semestru 2016 se proměnila do mezinárodního centra staré hudby. V rámci projektu INTERNACIONALIZACE přijala řada významných expertů z oblasti staré hudby pozvání prof. Barbary Maria Willi.

Mezinárodní semestr barokní hudby na JAMU nabídl masterclass a koncerty předních umělců a možnost studentů HF JAMU se aktivně zapojit do interpretace staré hudby i mimo KVHI.

Pedagogické obsazení:

- prof. Martin Schmeding, varhany, 12.a 13.10.2016 (varhanní sál)
- Xenia Löffler, barokní hoboj, 17.a 18.10.2016
- Daniel Deuter, barokní housle, barokní komorní hra, 17.10.2016
- Patrick Ayrton, cembalo, improvizace, 5.a 6.12.2016
- prof. Jean-Pierre Bartgoli, Paříž, univerzita Sorbonne. 5.a 6.12.2016

## Péče o studenty

Mimobrněňští studenti HF jsou ubytováni převážně v koleji JAMU ASTORKA a zčásti v soukromí. Stravování všech studentů zajišťují menzy Masarykovy univerzity Brno.

Hudební fakulta poskytuje v rámci hlavní činnosti studentům v souladu s platnými předpisy různé druhy stipendií - viz. tabulka.

Práce pedagogů s sebou nese také odpovědnost spojenou s poradenskou činností. Budoucím uchazečům jsou poskytovány individuální konzultace, HF JAMU neinzeneruje den otevřených dveří, návštěvu fakulty si lze domluvit individuálně kdykoliv.

Tělovýchovná a sportovní činnost pak vhodně doplňuje a vyrovnává zátěž psychicky i fyzicky náročného studia.

Velkou péči věnuje fakulta také jazykové gramotnosti studentů.

<b>Tabb. 3.4: Stipendia* studentům podle účelu stipendia (počty fyzických osob)</b>		
<b>Janáčkova akademie múzických umění v Brně</b>		
<b>Účel stipendia</b>	<b>Počty studentů</b>	<b>Průměrná výše stipendia**</b>
za vynikající studijní výsledky dle § 91 odst. 2 písm. a)	0	
za vynikající vědecké, výzkumné, vývojové, umělecké nebo další tvůrčí výsledky dle § 91 odst. 2 písm. b)	83	3.048
na výzkumnou, vývojovou a inovační činnost podle zvláštního právního předpisu, § 91 odst.2 písm. c)	0	
v případě tíživé sociální situace studenta dle § 91 odst. 2 písm. d)	0	
v případě tíživé sociální situace studenta dle § 91 odst. 3	0	
v případech zvláštního zřetele hodných dle § 91 odst. 2 písm. e)	0	
z toho ubytovací stipendium		
na podporu studia v zahraničí dle § 91 odst. 4 písm. a)	17	13.765
na podporu studia v ČR dle § 91 odst. 4 písm. b)	2	63.000
studentům doktorských studijních programů dle § 91 odst. 4 písm. c)	51	28.588
jiná stipendia	82	3.232
<b>CELKEM</b>	<b>235</b>	<b>111.633</b>

Pozn.: \* = Bez ohledu na zdroj prostředků, netýká se pouze prostředků z MŠMT.

Pozn.: \*\* = Podíl celkové sumy vyplacené na daný typ stipendia za rok a celkového počtu fyzických osob, kterým bylo dané stipendium za rok alespoň jednou vyplaceno. Pokud bylo stipendium jedné osobě vyplaceno vícekrát, je osoba započtena pouze jednou, ale do výpočtu vstoupí součet částek této osobě vyplacených.

**Příklad:** Vysokou školou bylo za vynikající studijní výsledky dle § 91 odst. 2 písm. a) vyplaceno studentům za rok celkově 15 000 Kč. Toto stipendium pobírali celkem 3 studenti, přičemž dva ho získali jedenkrát a třetí student třikrát. Průměrná výše tohoto stipendia činila 5 000 Kč (= 15 000/3).

## Výroční zpráva o hospodaření HF JAMU za rok 2016

Hudební fakulta jako součást Janáčkovy akademie múzických umění v Brně hospodařila v roce 2016 na základě vyrovnaného rozpočtu, který byl sestaven na začátku roku 2016 a byl schválen Akademickým senátem HF JAMU dne 3. 5. 2016.

V průběhu roku byla vydána další rozhodnutí o poskytnutí neinvestičních příspěvků a dotací z MŠMT ČR (příspěvek z fondu vzdělávací politiky, příspěvek na zahraniční studenty v rámci realizace mezvládních dohod, příspěvek na ERASMUS+, navýšení příspěvku podle ukazatele A+K) a současně další rozhodnutí o poskytnutí dotací na projekty ze strany MK ČR, obcí a územně správních celků, případně příspěvků z nadací a nadačních fondů.

### **Výsledek hospodaření v hlavní a doplňkové činnosti v tis. Kč:**

<b>Náklady celkem</b>	<b>69 543</b>
<b>z toho</b>	
<b>osobní náklady</b>	<b>53 115</b>
Výnosy celkem	70 400
<b>Hospodářský výsledek</b>	<b>+ 857</b>
Z toho:	
HV z hlavní činnosti	468
HV z doplňkové činnosti	389

Komentář:

Celkově kladný hospodářský výsledek je tvořen výsledky těchto činností:

#### **A. Výnosy z hlavní činnosti**

Poplatky spojené s přijímacím řízením

Tržby z koncertní činnosti a z produkcí Komorní opery

Výnosy z kurzů celoživotního vzdělávání uskutečňovaných nad rámec studijních programů za úplatu, tj.:

- výuka zahraničních studentů
- výuka v rámci Metodického centra pro výuku a vzdělávání zejména učitelů základních uměleckých škol v oboru hra na klavír /akreditováno jako kurz DVPP na MŠMT ČR/
- výuka v rámci Mezinárodních interpretačních kurzů
- výuka v rámci krátkodobého kurzu pro studenty hudebních oborů z Kyota (Japonsko)
- tržby z prodeje majetku (prodej auta)

#### **B. Výnosy z doplňkové činnosti**

- výnosy z pronájmu hudebního klubu Music Lab
- výnosy z nápojového automatu
- výnosy z pronájmů učeben, cvičeben, koncertních sálů, vlastních varhan v BD
- výnosy z reklamy

**Analýza příjmů**

v tis. Kč

**1. Neinvestiční prostředky z příspěvků a dotací celkem: 61 465**

z toho:

• Příspěvek A+K	50 948
• Příspěvek na stipendia DSP	1 125
• Příspěvek na zahraniční studenty	407
• Příspěvek na podporu uměleckých SP (RUV)	65
• Příspěvek na U3V	14
• Příspěvek na podporu umělecké činnosti	822
• Dotace na centralizované rozvojové projekty	1 323
• Příspěvek ERASMUS	320
• Příspěvek na Institucionální program	2 789
• Dotace z MK ČR	170
• Dotace z rozpočtu obcí a ÚSC	815
• Dotace na účelový specifický vysokoškolský výzkum	784
• Dotace na institucionální podporu VaV	1 883

**2. Tržby z prodeje služeb 2 197****3. Ostatní výnosy celkem 5 880****4. Přijaté příspěvky, dary 190****5. Prodej majetku 49****6. Doplnková činnost 619****Výnosy celkem****70 400**Komentář:**Ad1) Rekapitulace finančního vypořádání se státním rozpočtem****i. Neinvestiční příspěvky z MŠMT a jejich užití:****Ukazatel A+K 50 948 tis. Kč**

Příspěvek byl využit na realizaci akreditovaného studijního programu Hudební umění a s ním spojenou tvůrčí činností v souladu s pravidly pro jeho užití a v souladu s vnitřními předpisy JAMU a HF JAMU.

O realizaci studijního programu za rok 2016 vypovídá výroční zpráva o činnosti HF za rok 2016.

**Ukazatel C 1 125 tis. Kč**

Příspěvek byl využit na úhradu stipendií studentů doktorského studijního programu v souladu se stipendijním řádem, tj. formou doktorského stipendia a formou mimořádného stipendia.

**Ukazatel D 407 tis. Kč**

Příspěvek na podporu studijních nákladů zahraničních studentů v rámci realizace mezivládních dohod (krátkodobé pobyty)

Natsumi Matsuzaki - Japonsko (01. – 12. 2016)

Chiho Igarashi – Japonsko (10. – 12. 2016)

**Ukazatel E 320 tis. Kč**

Příspěvek na cestovní náhrady studentských i zaměstnaneckých mobilit mimo program Erasmus+

**Ukazatel F 901 tis. Kč**



Příspěvek z Fondu vzdělávací politiky určený na podporu umělecky zaměřených studijních programů:

- Registr uměleckých výstupů (RUV) 65tis.Kč
- U3V 14tis.Kč
- Podpora umělecké činnosti 822tis.Kč

Ukazatel I 2 789 tis. Kč

Příspěvek na podporu realizace Institucionálního programu (IP) včetně realizovaných projektů FRVUČ (545 tis. Kč):

- Inovace předmětu H75020 formou krátkodobého pobytu zahraničního pedagoga
- Mezioborová spolupráce KBN a KJI
- Nové směry výuky předmětů Hra na nástroj - klarinet, Orchestrální party a sóla a Komorní hra – inovace pod vedením špičkového světového pedagoga
- Semináře jazzové interpretace
- Nové a perspektivní směry řešení výuky předmětu Hra na flétnu a Pikola, pod vedením respektovaného a mezinárodně ověřeného pedagoga a sólisty.
- Práce s tělem jako nástroj zlepšování psychické a fyzické kondice hudebníka
- Inovace předmětu Orchestrální party a sóla - semináře sólistů evropských symfonických orchestrů

**i. Neinvestiční dotace z MŠMT a jejich užití:**

Ukazatel I 1 323 tis. Kč

Poskytnutá dotace na CRP projekty konsorcií VŠ:

- Podpora spolupráce uměleckých VŠ v oblasti internacionalizace
- Příprava adaptace VŠ na potřeby kulturních a kreativních průmyslů za HF JAMU
- Podpora excelence, tvůrčí konkurence a rozvoj mechanismů vzájemného srovnávání v oborech múzických umění
- Koordinace zavádění systému řízení kvality s využitím vypracovaných standardů pro oblast vzdělávání umění – pokračující projekt

Dotace na účelový specifický vysokoškolský výzkum 784 tis. Kč

Přehled o využití dotace:

Dotace byla použita na úhradu způsobilých nákladů studentských projektů vybraných ve studentské grantové soutěži v souladu se Směrnicí rektora č. 3/2011 ze dne 25. 11. 2011 upravující zásady studentské grantové soutěže na Janáčkově akademii múzických umění v Brně.

Podpořené projekty na HF JAMU v roce 2016:

- Specifika soudobé klavírní interpretace
- Vývoj speciálního softwaru a ovladače určeného k sonifikaci atomových dat a chemických procesů. Výzkum a rozvoj využití atomové spektrografie pro tvorbu komplexních zvukových spekter. Realizace dokumentační nahrávky.
- Kompozično - interpretačné platformy pre tvorbu a realizáciu elektroakustickej hudby: súčasné trendy, systémy a ich hudobná implikácia
- Soudobé vydání klavírního díla J.Ježka
- Výzkum v oblasti klávesové tvorby Giovanni Paisiella. Příprava edice generálbasového traktátu Regole per bene accompagnare a dvou cembalových koncertů.
- Doktorandská vědecká konference

Dotace na institucionální podporu VaV 1 883 tis. Kč

Poskytnutá dotace byla tvořena režijními náklady ve výši 173 tis. Kč. Přímé náklady ve výši 1 710 tis. Kč byly použity na podporu a motivaci pedagogů k fundované publikační činnosti vedoucí ke knižním edičním počínům, případně k publikační aktivitě v odborném tisku, finanční prostředky např. taktéž umožnily akademické obci přístup do webové databáze Oxford Music Online

#### **i. Dotace z MK ČR**

- Dotace na projekty: Mezinárodní soutěž Leoše Janáčka v Brně (MSLJ)
- Mezinárodní hudební konference Musica Antiqua ed Musica Nova (KMN)

#### **ii. Dotace z rozpočtu obcí a územně-správních celků**

- Dotace ze statutárního města Brna: MSLJ, KMN, Sympozium Umění/Hudba/Management
- Dotace z Jihomoravského kraje: MSLJ

#### **Ad 2) Tržby z prodeje služeb**

Tržby z koncertní činnosti a operních představení v rámci výuky

Tržby z realizace kurzů celoživotního vzdělávání zejména s ohledem na Mezinárodní mistrovské interpretační kurzy, Metodické centrum

#### **Ad 3) Ostatní výnosy**

- Přefakturace energií a vody z provozu restauračních prostor
- Kompenzace odpisů z dotací
- Školné v rámci výuky zahraničních studentů
- Poplatky spojené s přijímacím řízením
- VUT Brno – odměna za výuku v rámci realizace společného studijního programu – obor Audio inženýrství

#### **Ad 4) Přijaté příspěvky a dary**

- Nadace Leoše Janáčka
- Nadace Život umělce
- Nadace Český hudební fond

#### **Ad 5) Doplnková činnost**

- Provozování restauračních prostor – pronájem MUSIC LAB
- Provozování nápojových automatů (Coca-cola, Delikommat)
- Pronájmy učeben, cvičeben, koncertních sálů, vlastních varhan v BD
- Reklama (Partnerství OSA, Město Brno, Heineken ČR, a.s.)

#### **Analýza výdajů v hlavní činnosti (HČ) a doplňkové činnosti (DČ) v tis. Kč**

<b>Náklady</b>	<b>HČ</b>	<b>DČ</b>
• Spotřeba materiálu a energií	2 713	180
• Opravy a udržování	212	2
• Cestovné	197	
• Reprezentace	50	15
• Ostatní služby	4 770	21
• Osobní náklady	53 115	
• Daně a poplatky	6	
• Ostatní náklady celkem	3 116	12
• Odpisy včetně odpisů z dotace	5 134	
<b>Celkem</b>	<b>69 313</b>	<b>230</b>
<b>Náklady celkem</b>	<b>69 543</b>	

## Vyhodnocení opatření z roku 2016

Přijatá opatření na rok 2016 byla realizována.

- V souvislosti s výběrovým řízením a uzavřenou kupní smlouvou z roku 2015 byl realizován nákup nového služebního automobilu
- Byla realizována oprava podlah a omítek ve 4. NP a to včetně požadavků na datovou infrastrukturu
- Podařilo se zbudovat sklad pro účely provozu půjčovny technologií (4. NP) a zahájit její provoz od zimního semestru 2016/17
- Byly realizovány plánované nákupy informačních a dalších technologií včetně hudebních nástrojů v rámci programového financování a schváleného IP 2016

## Přijatá opatření pro rok 2017

- V souladu se schváleným projektem OP3V a výší dotace v rámci projektu ERDF realizovat nákupy hudebních nástrojů a technologií dle harmonogramu výběrových řízení pro rok 2017
- Pořídit plánované nákupy technologií v souladu s plánem Institucionálního programu HF JAMU 2017 a v souladu s Evidenčním dotačním systémem
- V rámci investičních nákupů z FRIM pořídit technický stůl – integrované audio pracoviště pro učebnu multimediální kompozice
- Cvičebny ve 3. patře vybavit novým nábytkem
- Dle výsledků revizní zprávy opravit hromosvody na budově Komenského nám. 6
- Zajistit opravu zařízení výměňkové stanice (kotelny) na Komenského nám. 6 v minimalizovaném rozsahu
- Nejpozději do roku 2018 realizovat výměnu vzduchotechnické jednotky pro větrání auly