

Výroční zpráva o činnosti za rok 2015

Úvod

V roce 2015 prošla Hudební fakulta Janáčkovy akademie múzických umění v Brně (HF JAMU) řadou významných momentů, včetně realizace úspěšných uměleckých počinů – řada našich studentů se prezentovala na národních a mezinárodních soutěžích, stážích, konkurzech a interpretačních kurzech. Umělecké výstupy fakulty byly navíc umocňovány rozsáhlou koncertní činností – Hudební fakulta byla v roce 2015 pořadatelem 218 koncertů, včetně koncertů Mistrovských interpretačních kurzů, orchestrálních, sborových, multimediálních. V Divadle na Orlí, Hudebně-dramatické laboratoři JAMU, byly za účasti Janáčkova akademického orchestru realizovány opery: Bohuslav Martinů – Slzy nože, Jiří Najvar - Zhasnutí a Bohuslav Martinů – Mirandolina. Tvůrčí činnost studentů a pedagogů byla podpořena také mimořádnými aktivitami, jako byl např. Semestr staré huby.

Zajímavé jsou také počty studentů, kteří projevíli zájem o studium na HF. Z 343 přihlášených uchazečů se po úspěšně vykonaném přijímacím řízení zapsalo ke studiu 150.

Úspěšný byl rovněž průběh stále vzrůstajících mezinárodních aktivit: fakulta uspořádala Mezinárodní mistrovské interpretační kurzy, Mezinárodní hudební festival „Setkávání nové hudby Plus“, Mezinárodní Hudební konferenci Musica Nova a uskutečnila se Mezinárodní soutěž Leoše Janáčka v Brně v oborech housle a smyčcové kvarteto.

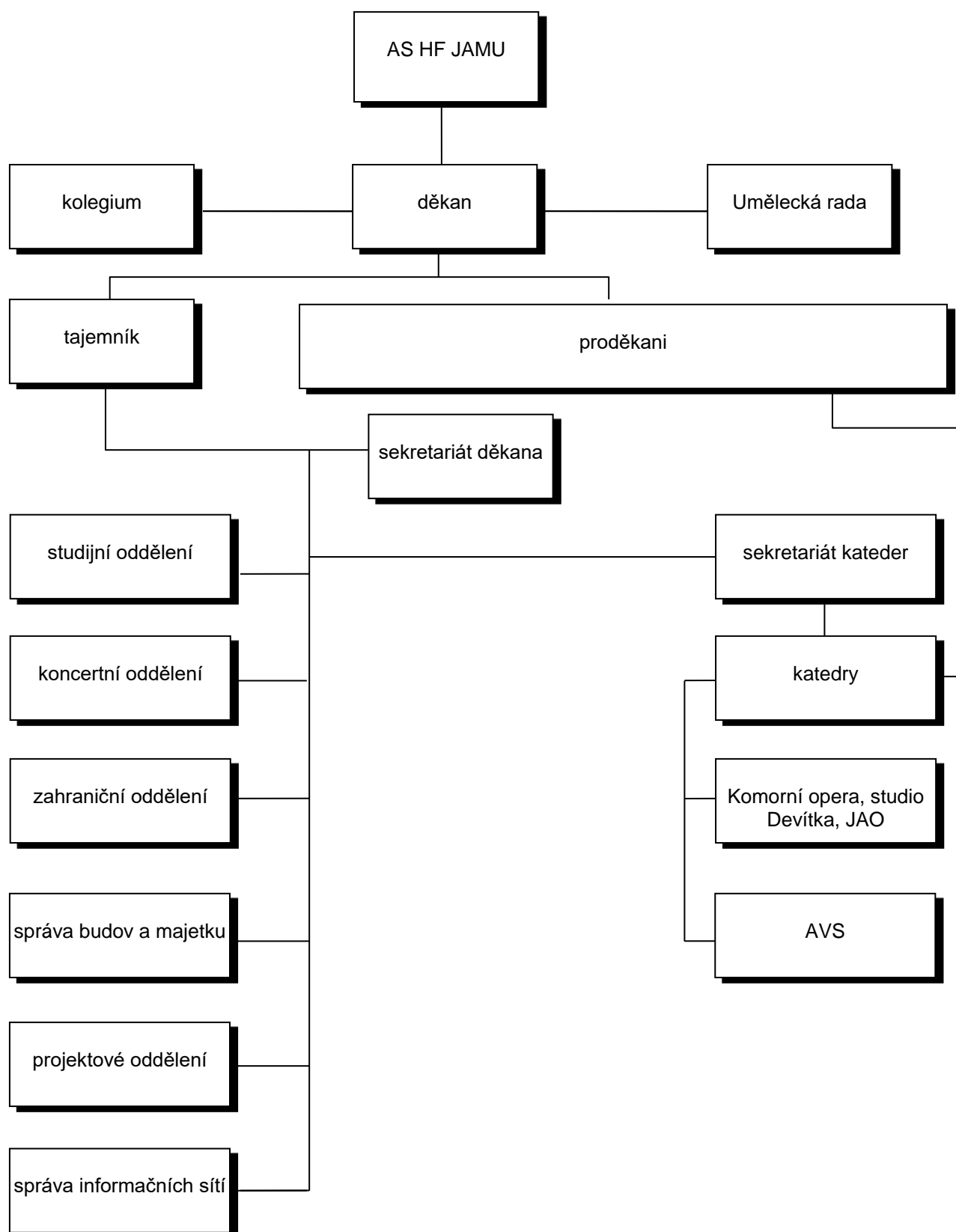
Fakulta se intenzivně věnuje mezinárodní spolupráci – podporovány byly zejména výměnné pobyty pedagogů i ostatních zaměstnanců a stáže studentů v rámci programu Erasmus+, ale také další mobility směřující ke zvyšování kvality vzdělávání formou mezinárodní konfrontace. Potěšitelný je zvýšený zájem zahraničních studentů o studium či studijní pobyty na HF JAMU. V rámci rozšiřování sítě mezinárodních kontaktů byly uzavřeny nové bilaterální smlouvy.

V roce 2015 rovněž nadále pokračovalo také členství v Asociaci evropských konzervatoří a hudebních vysokých škol (AEC).

V souladu s Dlouhodobým záměrem a Institucionálním plánem JAMU probíhala řada aktivit v základní činnosti fakulty – tj. v oblasti studijní, pedagogické, materiální a projektové. Byly řešeny nejen projekty Fondu rozvoje vzdělávací a umělecké činnosti (FRVUČ) a Fondu vzdělávací politiky MŠMT, v rámci něhož byl opět pilotně řešen Registr uměleckých výstupů (RUV). Oblast grantové činnosti dále naplňovaly projekty v rámci Centralizovaných rozvojových programů, Grantové agentury ČR, Evropského sociálního fondu atd. V oblasti specifického výzkumu pokračovaly práce na celkem deseti projektech.

prof. MgA. Jindřich Petráš
děkan HF JAMU

Organizační schéma



Složení orgánů

Vedení Hudební fakulty

Děkan

prof. MgA. Jindřich Petráš

Proděkan

doc. MgA. Jana Goliášová – studijní a pedagogická činnost

doc. Jurij Likin – zahraniční styky

doc. MgA. Monika Holá, Ph.D. – věda a výzkum a dislokace

Tajemník

Ing. Jana Vondráčková

Akademický senát Hudební fakulty

Pedagogové

prof. Barbara Maria Willi - předsedkyně

prof. MgA. Miloslav Jelínek

doc. MgA. Tomáš Krejčí

doc. Mgr. Roman Novozámský

doc. MgA. Zdeněk Šmukař

doc. Mgr. Jan Zbavitel

Studenti

Ivana Pavlů – místopředsedkyně

Šimon Pavlík (do 1.6.2015)

MgA. Marek Švestka

Nikol Kraft (od 1.10.2015)

Umělecká rada Hudební fakulty

prof. MgA. Jindřich Petráš

Mgr. Juraj Bartoš

prof. PhDr. Jindřiška Bártová

doc. MgA. Ing. Dan Dlouhý, Ph.D.

prof. PhDr. Leoš Faltus

Mgr. Marie Gajdošová (Filharmonie Brno)

prof. MgA. Miloslav Jelínek

doc. MgA. Jan Jiraský, Ph.D.

PhDr. Marie Kučerová (ředitelka Filharmonie Brno) (od 27.4. do 15.5.2015)

prof. MgA. Václav Kunt

MgA. Pavel Maňásek (ředitel Konzervatoře Brno)

MgA. David Mareček, Ph.D. (ředitel České filharmonie Praha)

Prof. Vlastimil Mareš (děkan HAMU Praha)

prof. Ing. MgA. Ivo Medek, Ph.D.

doc. MgA. Martin Opršál

doc. MgA. Vít Spilka

doc. MgA. Zdeněk Šmukař

prof. PhDr. Miloš Štědroň, CSc. (FF MU Brno)

prof. Alena Štěpánková-Veselá (emeritní prof. JAMU) (do 27.4.2015)

prof. PhDr. Vladimír Tichý, CSc. (HAMU Praha)

prof. Barbara Maria Willi, Ph.D.

doc. Mgr. Jan Zbavitel

Mgr. Bohuš Zoubek (em. ředitel Filharmonie Brno) (od 1.7.2015)

Studijní a pedagogická činnost

Program Hudební umění

Obor	Forma	Titul	Délka studia
Duchovní hudba	PS	BcA.	3
Kompozice	PS	BcA.	3
	PS	MgA.	2
Multimediální kompozice	PS	BcA.	3
	PS	MgA.	2
Dirigování orchestru	PS	BcA.	3
	PS	MgA.	2
Dirigování sboru	PS	BcA.	3
	PS	MgA.	2
Zpěv	PS	BcA.	3
	PS	MgA.	2
Operní režie	PS	BcA.	3
	PS	MgA.	2
Hra na klavír	PS	BcA.	3
	PS	MgA.	2
Klavírní pedagogika	KS	BcA.	3
Hra na klavír a klavírní pedagogika	PS	MgA.	2
Hra na varhany	PS	BcA.	3
	PS	MgA.	2
Historická interpretace	PS	BcA.	3
	PS	MgA.	2
Hra na housle	PS	BcA.	3
	PS	MgA.	2
Hra na violu	PS	BcA.	3
	PS	MgA.	2
Hra na violoncello	PS	BcA.	3
	PS	MgA.	2
Hra na kontrabas	PS	BcA.	3
	PS	MgA.	2
Hra na kytaru	PS	BcA.	3
	PS	MgA.	2
Hra na flétnu	PS	BcA.	3
	PS	MgA.	2
Hra na hoboj	PS	BcA.	3
	PS	MgA.	2
Hra na klarinet	PS	BcA.	3
	PS	MgA.	2
Hra na fagot	PS	BcA.	3
	PS	MgA.	2
Hra na lesní roh	PS	BcA.	3
	PS	MgA.	2
Hra na trubku	PS	BcA.	3
	PS	MgA.	2
Hra na trombon	PS	BcA.	3
	PS	MgA.	2
Hra na tubu	PS	BcA.	3
	PS	MgA.	2
Hra na bicí nástroje	PS	BcA.	3
	PS	MgA.	2
Jazzová interpretace	PS	BcA.	3
	PS	MgA.	2
Hudební manažerství	PS	BcA.	3
Hudební produkce	PS	MgA.	2
Kompozice a teorie kompozice	PS, KS	Ph.D.	4
Interpretace a teorie interpretace	PS, KS	Ph.D.	4
Hudební produkce	PS, KS	Ph.D.	4

Zájem o studium na Hudební fakultě JAMU pro akademický rok 2014/2015

Zájem uchazečů o bakalářské studium

Studijní obor	Počet přihlášených	Počet zúčastněných	Počet přijatých	Počet přijatých po odvolání
Kompozice	1	1	1	
Multimed. kompozice	6	6	2	
Dirigování orchestru	0	0	0	
Dirigování sboru	2	2	2	
Zpěv	57	36	11	
Operní režie	3	2	2	
Hra na klavír	22	18	11	
Klavírní pedagogika	9	8	3	2
Hra na varhany	6	5	3	
Hra na cembalo	2	2	2	
Historická interpretace	0	0	0	
Hra na housle	20	9	5	
Hra na violu	5	4	2	
Hra na violoncello	8	7	5	
Hra na kontrabas	2	2	2	
Hra na kytaru	7	6	3	
Hra na flétnu	11	9	3	
Hra na hoboj	6	5	2	
Hra na klarinet	9	8	3	
Hra na fagot	1	1	1	
Hra na lesní roh	7	7	4	
Hra na trubku	11	9	4	
Hra na trombon	10	8	4	
Hra na tubu	4	4	2	
Hra na bicí nástroje	1	1	1	
Hud. manažerství	30	24	6	
Jazzová interpretace	27	21	9	
Celkem	267	205	93	2
Celkem bylo přijato 95 uchazečů.				

Zájem uchazečů o navazující magisterské studium

Studijní obor	Počet přihlášených	Počet zúčastněných	Počet přijatých	Počet přijatých po odvolání
Kompozice	0	0	0	
Multimediální kompozice	0	0	0	
Dirigování orchestru	2	2	2	
Dirigování sboru	2	1	0	
Zpěv	12	11	7	
Hra na bicí nástroje	0	0	0	
Operní režie	1	1	1	
Hra na klavír	5	5	5	
Hra na klavír a klavírní pedagogika	4	4	4	
Hra na varhany	3	3	3	
Historická interpretace	2	2	2	
Hra na housle	9	6	6	
Hra na violu	2	2	2	
Hra na violoncello	1	1	1	
Hra na kontrabas	1	1	1	
Hra na kytaru	3	3	3	
Hra na fagot	2	2	2	
Hra na flétnu	4	3	1	
Hra na hoboj	2	1	1	
Hra na klarinet	1	1	1	
Hra na lesní roh	5	5	2	
Hra na trubku	2	2	1	
Hra na tubu	1	1	1	
Hudební produkce	10	10	6	1
Jazzová interpretace	2	2	2	
Celkem	76	69	54	1
Celkem bylo přijato 55 uchazečů.				

Zájem uchazečů o doktorské studium

Studijní obor	Počet přihlášených	Počet zúčastněných	Počet přijatých	Počet přijatých po odvolání
Interpretace a teorie interpretace	10	10	5	0
Kompozice a teorie kompozice	3	3	3	0
Celkem	13	13	8	0
Celkem bylo přijato 8 uchazečů.				

Celkem přijato	158
Procento přijatých z počtu zúčastněných	55%

Zájem uchazečů o studium na vysoké škole

Kód studijního programu	Počet			
	podaných přihlášek	zúčastněných uchazečů	přijatých ke studiu	zapsaných ke studiu
8201 B	267	205	95	88
8201 N	76	69	55	49
8201 P	13	13	8	8
Celkem	356	287	158	145

Počet studentů bakalářského, navazujícího magisterského a doktorského studia podle oborů na Hudební fakultě JAMU k 31. 12. 2015

Obor	Celkem	Z toho			z toho zahraniční
		bakalářské	navazující magisterské	doktorské	
Hra na bicí nástroje	4	3	1		
Hra na cembalo	1	1	0		
Historická interpretace	9	4	5		
Hra na varhany	10	6	4		
Duchovní hudba	0	0			
Dirigování orchestru	8	4	4		1
Dirigování sboru	5	3	2		1
Kompozice	5	5	0		
Multimediální kompozice	4	3	1		1
Operní režie	5	2	3		3
Hra na fagot	7	5	2		
Hra na flétnu	11	8	3		2
Hra na hoboj	7	6	1		3
Hra na klarinet	12	9	3		1
Hra na lesní roh	11	9	2		
Hra na trombon	10	9	1		
Hra na trubku	9	7	2		
Hra na tubu	5	4	1		
Hra na housle	25	16	9		5
Hra na kontrabas	8	5	3		3
Hra na kytaru	11	8	3		3
Hra na violoncello	11	9	2		
Hra na violu	9	5	4		1
Hudební manažerství	17	17	0		2
Hudební produkce	12	0	12		2
Jazzová interpretace	33	28	5		14
Hra na klavír	29	24	5		10
Klavírní pedagogika	19	19			
Hra na klavír a klavírní pedagogika	5		5		2
Zpěv	36	27	9		9
Interpretace a teorie interpretace	30			30	5
Kompozice a teorie kompozice	5			5	2
Hudební produkce	2			2	
Celkem počet studentů dle oborů	375*	246	92	37	70*

* 4 studenti studují 2 obory

* nejsou zahrnuti studenti přijíždějící na stáž

Počet absolventů v roce 2015

Typ studia	Počet absolventů
bakalářské z toho zahraniční studenti	74 10
navazující magisterské z toho zahraniční studenti	32 5
doktorské z toho zahraniční studenti	5 0
Celkem	111*

* nejsou zahrnuti studenti přijíždějící na stáž – 4

Počet studentů, kteří studium neukončili státní závěrečnou zkouškou

Rok 2015	Neúspěšní studenti ve studijním programu Hudební umění			Celkem
	bakalářském	navazujícím magisterském	doktorském	
Zanechali	9	2	3	14
Bylo jim ukončeno	14	1	1	16
Celkem	23	3	4	30

Celoživotní vzdělávání

Metodické centrum	Počet
Obor klavír	124
Zahraníční studenti	6
Mezinárodní interpretační kurzy	80
Interpretační kurz Kyoto	39
U3V	77
Celkem	326

Přehled počtu kurzů celoživotního vzdělávání na Hudební fakultě

SP	kurzy orientované na výkon povolání			kurzy zájmové			U3V	Celkem
	do 15 hod.	do 100 hod.	více	do 15 hod.	do 100 hod.	více		
kultura a umění	2	2	0	0	0	0	3	7
Celkem	2	2	0	0	0	0	3	7

Přehled počtu účastníků kurzů celoživotního vzdělávání na Hudební fakultě

SP	kurzy orientované na výkon povolání			kurzy zájmové			U3V	Celkem
	do 15 hod.	do 100 hod.	více	do 15 hod.	do 100 hod.	více		
kultura a umění	119	130	0	0	0	0	77	326
Celkem	119	130	0	0	0	0	77	326

Informační a komunikační technologie

V roce 2015 byla provedena úprava datové sítě, která napojila poslední datový rozvaděč optickým kabelem a na monitorovaný zálohovaný zdroj napájení. Následovalo přepojení a následné zrušení datového rozvaděče v kanceláři správce sítě. Všechna propojení jsou nyní ve společném rozvaděči na chodbě. Dále proběhla inovace a posílení vykrytí WIFI v prostorách suterénu, kde byl signál pro tuto technologii nedostatečný. Také byla nainstalována dohledová kamera do auly.

V rámci inovací aktivních prvků datové sítě byl doplněn nový switch pro učebny manažerů a AVS. Jako každým rokem se pokračovalo v inovaci administrativních a výukových stanic za typ All in one. Také proběhla výměna některých specializovaných stanic a projekční techniky. Na katedry bylo dokoupeno nové SW vybavení pro speciální tvorbu, efekty, stříhové programy a také elektronické slovníky.

Výzkum a vývoj

V roce 2015 pokračovalo 5. rokem řešení pětiletého projektu HF JAMU za podpory GAČR „**Leoš Janáček: Nápěvky mluvy. Kritické vydání II**“, jehož řešitelkou je za HF JAMU doc. Mgr. et MgA. Monika Holá, Ph.D. Spolupříjemcem dotace byla Nadace Leoše Janáčka. Řešení projektu bylo prodlouženo až do července 2017 (bez finanční podpory).

V oblasti specifického výzkumu (SV) probíhaly v roce 2015 následující projekty:

Název projektu: **Příprava edice loutnových tabulatur ze sbírek oddělení dějin hudby Moravského zemského muzea v Brně**

Doba realizace: 1. 3. 2013 – 31. 5. 2015, prodlouženo do 30. 11. 2015

Řešitel projektu: Jan Čižmář, MA, student DSP na HF JAMU

Spoluřešitel: prof. Barbara Maria Willi, Ph.D., školitel řešitele

Název projektu: **Výzkum v oblasti hudebního jazyka skladatele Oliviera Messiaena – příprava kritického vydání *Technique de mon language musical***

Doba realizace: 1. 3. 2014 – 1. 12. 2015

Řešitel projektu: MgA. Elena Knápková, studentka DSP na HF JAMU

Spoluřešitel: doc. MgA. Jaroslav Šťastný, Ph.D., školitel řešitele

Název projektu: **Dobové operní produkce na Moravě 18. století – průzkum, realizace, multiplikace**

Doba realizace: 1. 4. 2014 – 31. 3. 2016

Řešitel: Jan Čižmář, MA, student DSP na HF JAMU

Spoluřešitel: prof. Barbara Maria Willi, Ph.D., školitel řešitele

Název projektu: **Výzkum vlivu inovačních komunikačních technologií na budování pozitivního image umělce a hudebních projektů**

Doba realizace: 1. 3. 2014 – 31. 1. 2015, prodlouženo do 31. 12. 2015

Řešitel: MgA. Tomáš Cafourek, student DSP na HF JAMU

Spoluřešitel: doc. PhDr. Jiří Štílec, CSc., školitel řešitele

Název projektu: **Kompozično-interpretace platformy pre tvorbu a realizáciu elektroakustickej hudby : súčasné trendy, systémy a ich hudobná implikácia**

Doba realizace: 1. 4. 2015 – 31. 3. 2017

Řešitel: Ing. Martin Ožvold, M.A., student DSP na HF JAMU

Spoluřešitel: MgA. Jana Kavan, Ph.D., školitel řešitele

Název projektu: **Soudobé přístupy a formy v živě řízené improvizaci**

Doba realizace: 1. 2. – 31. 12. 2015

Řešitel: MgA. Lucie Páchová, studentka DSP na HF JAMU

Spoluřešitel: doc. MgA. Jaroslav Šťastný, Ph.D., školitel řešitele

Název projektu: **Opomíjený český skladatel Jiří Čert a jeho tvorba pro flétnu – zpracování a prezentace děl**

Doba realizace: 1. 3. 2015 – 30. 12. 2016

Řešitel: Michaela Ambrosi, MMus, studentka DSP na HF JAMU

Spoluřešitel: prof. Barbara Maria Willi, Ph.D., školitel řešitele

Název projektu: **Výzkum v oblasti klávesové tvorby Giovanni Paisiella. Příprava edice generálbasového traktátu *Regole per bene accompagnare* a dvou cembalových koncertů**

Doba realizace: 1. 3. 2015 – 31. 12. 2017

Řešitel: MgA. BcA. et BcA. Martin Hroch, student DSP na HF JAMU

Spoluřešitel: prof. Barbara Maria Willi, Ph.D., školitel řešitele

Název projektu: **Souborné vydání klavírního díla J. Ježka**

Doba realizace: 1. 4. 2015 – 31. 3. 2017

Řešitel: MgA. Robert Koubek, student DSP na HF JAMU

Spoluřešitel: prof. PhDr. Jindřiška Bártová, školitel řešitele

Název projektu: **Koncept řízených/dirigovaných improvizací – Orchester pro řízené improvizace**

Doba realizace: 1. 3. 2015 – 31. 3. 2016

Řešitel: MgA. Pavel Zlámal, student DSP na HF JAMU

Spoluřešitel: doc. MgA. Jaroslav Šťastný, Ph.D., školitel řešitele

Z podpory SV byla také dne 15. 4. 2015 pořádána Doktorandská vědecká konference na HF JAMU pod garancí doc. Mgr. et MgA. Monika Holá, Ph.D., proděkanky HF JAMU.

HF získala v roce 2015 také institucionální podporu vědy a výzkumu ve výši 2.175 tis. Kč, z níž byly finanční prostředky použity zejména na podporu a motivaci pedagogů k fundované publikační činnosti vedoucí ke knižním edičním počínům, případně k publikační aktivitě v odborném tisku. Finanční prostředky např. taktéž umožnily akademické obci přístup do webové databáze Oxford Music Online či softwarový vývoj a update aplikace o dirigentu Zdeňku Košlerovi.

Další projekty realizované z neinvestičních příspěvků a dotací MŠMT

- **Fond rozvoje vzdělávací a umělecké činnosti (FRVUČ)**

V roce 2015 se uskutečnil 2. ročník interní soutěže FRVUČ (v rámci institucionálního plánu) v souladu se směrnicí rektora. Do soutěže bylo za HF přihlášeno 9 projektů, z nichž finančně byly podpořeny 4:

a) **Propojení jazzových a klasických hudebníků a kompozic s přihlednutím k improvizaci** (řešitel: BcA. Radim Hanousek; spoluřešitelé: Mgr. Jan Přibil, DiS., MgA. Juraj Valenčík)

b) **Workshopy a koncerty bicích nástrojů na konzervatořích** (řešitel: MgA. Martin Kleibl; spoluřešitelé: doc. MgA. M. Opršál, BcA. Ondřej Daněk)

c) **L'amour – inovace ateliéru Klaunské, scénické a filmové tvorby v oblasti současného cirkusu a současného tance** (řešitel: David Ostružár; spoluřešitelé: Mgr. et MgA. Pierre Nadaud, Kateřina Uhrová)

d) **Světové trendy výuky předmětů Hra na nástroj, Orchestrální party a sóla a Komorní hra – efektivní výuka a mezioborová spolupráce KDN a KSN** (řešitel: doc. Mgr. R. Novozámský; spoluřešitel: prof. M. Jelínek)

V únoru 2016 proběhlo hodnocení, které konstatovalo, že všechny projekty byly realizovány bez výhrad.

Tematický okruh	Počet financovaných projektů	Poskytnuté finanční prostředky v tis. Kč		
		Kapitálové	Běžné	CELKEM
A	1	0	146	146
B	3	0	168	168
CELKEM	4	0	314	314

- **Fond vzdělávací politiky MŠMT**

V roce 2015 získala HF finanční prostředky na 1 projekt v celkové výši 235 tis. Kč:

Název projektu: **Registr uměleckých výstupů (RUV)** (celoškolový projekt)

Doba realizace projektu: 2015

Garant HF JAMU: prof. MgA. Václav Kunt, pedagog HF JAMU

- **Institucionální a rozvojové programy**

V roce 2015 získala HF finanční prostředky na 2 centralizované rozvojové projekty v celkové výši 853 tis. Kč. V rámci Institucionálního plánu byly v roce HF přiděleny finanční prostředky v celkové výši 2.711 tis. Kč (bez FRVUČ).

1. Centralizované rozvojové projekty

Název projektu: **Podpora excelence, tvůrčí konkurence a rozvoj mechanismů vzájemného srovnávání v oborech múzických umění**

(celoškolský projekt)

Doba realizace projektu: 2015

Garant HF JAMU: prof. MgA. Jindřich Petráš, děkan HF JAMU

Název projektu: **Koordinace zavádění systému řízení kvality a zahájení procesu tvorby standardů pro oblast vzdělávání Umění**

(celoškolský projekt)

Doba realizace projektu: 2015

Garant HF JAMU: prof. MgA. Jindřich Petráš, děkan HF JAMU

Dále byl na půdě HF realizován celoškolský centralizovaný projekt **Podpora spolupráce v oblasti internacionalizace mezi MU, UP, MENDELU, JAMU a VFU**

Doba realizace projektu: 2015

Garant: prof. MgA. Ing. Ivo Medek, Ph.D., rektor JAMU

	Počet přijatých projektů	Poskytnuté finanční prostředky v tis. Kč	
		Kapitálové	Běžné
Program na podporu vzájemné spolupráce vysokých škol	2	0	853
Program pro vyrovnávání příležitostí pro vysoké školy se sídlem na území hlavního města Prahy	0	0	0
CELKEM	2	0	853

2. Institucionální plán

Janáčkova akademie múzických umění v Brně - Hudební fakulta	Poskytnuté finanční prostředky v tis. Kč		Naplnění stanovených cílů/indikátorů
	Kapitálové	Běžné	Cílový stav
Institucionální plán			
1. Počet studentů přijímaných do 1. ročníků	0	0	158
2. Počet absolventů	0	0	111
3. Vytvořit fungující systém tvorby a udržování systému kontaktů s absolventy	0	10	Částečně splněno
4. Uspořádat druhou konferenci s rozhodujícími zaměstnavateli absolventů školy	0	0	Nesplněno; byly zahájeny přípravy, realizace přesunuta na 4.4.2016

5. Uskutečnit soutěž Fondu rozvoje vzdělávací a umělecké činnosti JAMU dle Směrnice rektora č. 5/2013	0	314	Splněno – z 9 přihlášených projektů finančně podpořeny 4
6. Nastavit a zajistit udržitelnost činnosti Divadla na Orlí	0	611	Splněno
8. Na obou fakultách reakreditovat habilitační řízení a řízení ke jmenování profesorem	0	0	Splněno
9. Zajištění realizace nového studijního oboru Historická interpretace	0	250	Splněno
10. Veřejná vystoupení studentů	0	380	226
11. Ostatní projekty	0	20	2 projekty
12. Aktivně pokračovat v plném uplatnění RUV	0	0	Splněno
15. Podpora ediční činnosti JAMU s cílem udržet vydávání publikací v optimálním počtu	0	0	4 publikace
16. Realizované a ukončené projekty Specifického vysokoškolského výzkumu včetně dokumentace	0	0	10 projektů
17. Příspěvky prezentované na mezinárodních i tuzemských konferencích	0	0	8 aktivních příspěvků
18. Pokračovat v realizaci víceletých projektů GAČR	0	0	1 projekt
19. Obsahově a personálně zabezpečit realizaci systému řízení kvality	0	100	Částečně splněno
21. Zabezpečit podmínky pro zapojování studentů doktorských studií, mladých a začínajících adeptů do pedagogického, uměleckého a výzkumně vývojové činnosti	0	819	Průběžně naplňováno
24. Program Erasmus	0	0	64 mobilit
25. Mezinárodní festivaly a projekty pořádané JAMU	0	0	72 zahraničních účastníků
26. Účast na mezinárodních konferencích	0	0	3
28. Studenti jiných výměnných programů než LLP Erasmus, mezivládních dohod či dohod o spolupráci, hrazení z příspěvku školy s různou délkou pobytu danou charakterem navštívené akce	0	21	33
29. U3V	0	0	2 kurzy/104 účastníků
30. Realizovat kurzy CŽV, tj. činnost Metodického centra, krátkodobé kurzy výuky jednotlivých oborů HF, krátkodobý interpretační kurz Kyoto, Mezinárodní interpretační kurzy, Letní školu muzikálu, Letní školu herectví, Letní a podzimní školu divadla a výchovy a Divadelní seminář s těmito počty účastníků	0	0	256 účastníků
32. Inovace a rozvoj HW a SW vybavení JAMU	0	500	Splněno
CELKEM s FRVUČ	0	3.025	
CELKEM bez FRVUČ	0	2.711	

- **Projekty financované Evropským sociálním fondem a státním rozpočtem České republiky**

Název projektu: **Inovace studijních programů Dramatická a Hudební umění JAMU v oblasti uměleckých výstupů**

Reg. č.: CZ.1.07/2.2.00/28.0159

Operační program: Vzdělávání pro konkurenceschopnost

Oblast podpory: 2.2. – Vysokoškolské vzdělávání

Doba realizace projektu: 1. 2. 2012 – 31. 1. 2015

Produkce: příjemce podpory (celoškolový projekt)

Odpovědná osoba: MgA. Lenka Tesáčková, vedoucí projektu; Mgr. Diana Kolbábková Paraskevopulu, manažerka projektu

Garant HF JAMU: prof. MgA. Jindřich Petráš, děkan HF JAMU

Kontaktní osoba HF JAMU: MgA. Kateřina Polášková, projektová manažerka HF JAMU;

Ing. Zdeňka Vlachovská, produkční HF JAMU

Odkaz: <http://esf.jamu.cz/projekty-jamu/0159.html>

Další celoškolové projekty na: <http://esf.jamu.cz/>

Akademičtí pracovníci

Věková struktura akademických pracovníků veřejné vysoké školy – stav k 31. 12. 2015

Věk	Akademičtí pracovníci										Vědeckí pracovníci	
	profesoři		docenti		odb. asist.		asistenti		lektoři		celkem	ženy
	celkem	ženy	celkem	ženy	celkem	ženy	celkem	ženy	celkem	ženy		
do 29 let	0	0	0	0	2	0	1	0	0	0	0	0
30 – 39 let	0	0	1	0	19	6	1	1	0	0	0	0
40 – 49 let	1	0	10	3	18	4	0	0	0	0	1	1
50 – 59 let	6	2	16	7	13	6	0	0	0	0	0	0
60 – 69 let	5	2	8	3	3	1	0	0	0	0	1	0
nad 70 let	5	1	3	1	12	1	0	0	0	0	0	0
Celkem	17	5	38	14	57	18	2	1	0	0	2	1

Přehled o počtu akademických pracovníků na veřejné vysoké škole k 31. 12. 2015

Personální zabezpečení	celkem	prof.	doc.	ost.	DrSc.	CSc.	Dr., Ph.D., Th.D.
Rozsahy úvazků akad. pracovníků	114	17	38	47	0	0	12
do 30 %	9	2	0	6	0	0	1
do 50 %	28	3	6	14	0	0	5
do 70 %	14	1	2	11	0	0	0
do 100 %	63	11	30	16	0	0	6

Na HF působí 65 externích pedagogů, z toho 2 prof. Další členění nemá význam, jelikož se jedná o odborníky z praxe.

Habilitační a jmenovací řízení

	ukončené		zahájené	
	doc.	prof.	doc.	prof.
KKDR	-	3	-	1
KZP	-	-	-	-
KKI	-	-	-	-
KSN	1	-	-	-
KDN	-	-	-	-
KBN	-	1	-	1
KHHVM	-	-	-	-
KVHI	-	-	1	-
HF	1	4	1	2

Zahájené habilitační řízení: Ján Gréner (Hudobná a umělecká akadémia Jána Albrechta Banská Štiavnica)

Ukončené habilitační řízení: MgA. Luděk Cap (Fakulta umění Ostravské univerzity)

Ukončené jmenovací řízení: doc. PhDr. Pavol Smolík, Art.D. (Univerzita Konštantína Filozofa v Nitre)

doc. MgA. Mgr. Vít Zouhar (UP Olomouc)

doc. MgA. Martin Opršál (KBN)

doc. Mgr. Jan Zbavítel (KKDOR)

Zahájené jmenovací řízení:

doc. MgA. Martin Opršál (KBN)

doc. Mgr. Jan Zbavítel (KKDOR)

Hodnocení činnosti

Formální charakteristika

Hudební fakulta JAMU zajišťuje vnitřní hodnocení kvality vzdělávání na základě modulu jednotlivých kateder. Tento systém hodnocení se provádí od r. 2006 a od té doby prošly vnitřním hodnocením všechny katedry HF, na které jsou navázáni studenti jednotlivých oborů (hodnocením tudíž neprochází Katedra cizích jazyků a Katedra hudebních a humanitních věd). Periodicita hodnocení je nastavena tak, že jsou každý rok hodnoceny dvě katedry HF, čímž se první cyklus hodnocení uzavřel v roce 2010. Hodnotitelé jsou z řad studentů a pedagogů HF.

Vlastní hodnotící proces

Součástí hodnocení je **šetření mezi studenty** na základě dotazníků a rovněž vlastní shrnutí aktivit studentů: koncertní činnost, účast na domácích a zahraničních soutěžích, účast na workshopech a kurzech, účast na zahraniční stáži, zapojení do výzkumné a vědecké činnosti. Šetření se uskutečňuje v těchto oblastech:

- Hodnocení pedagogů katedry
- Hodnocení funkčnosti děkanátu
- Hodnocení studijních plánů
- Hodnocení studia v zahraničí
- Vliv studentů na řízení školy
- Rozvoj nástrojového a technického vybavení

Další částí hodnocení je **šetření mezi pedagogy** na základě dotazníků stejně jako souhrn jejich umělecké, vědecké a publikační činnosti. Šetření se uskutečňuje v těchto oblastech:

- Hodnocení funkčnosti děkanátu
- Hodnocení vedoucího katedry
- Hodnocení studijních plánů katedry
- Hodnocení managementu školy

Součástí hodnocení jednotlivých kateder je i shromáždění údajů získaných za posledních 5 let Tyto údaje zpracovává děkanát fakulty a týká se těchto oblastí:

- Přijímací řízení na – počty přihlášených a přijatých studentů do bakalářských, magisterských a doktorských programů
- Celkové počty studentů katedry dle studijních programů.
- Studijní úspěšnost
- Průměrná studijní zátěž studentů.
- Výsledky umělecké činnosti studentů katedry
- Mobility pedagogů katedry
- Zahraniční stáže studentů katedry
- Zahraniční pedagogové na katedře
- Zahraniční studenti na katedře
- Grantové aktivity katedry
- Kvalifikace pracovníků katedry
- Věkové rozvrstvení pracovníků katedry
- Habilitační a jmenovací řízení na katedře
- Zaměstnanost absolventů katedry

Výsledky hodnocení a jejich využití

Výsledky hodnocení jsou zpracovány v hodnotící zprávě, která je výstupem hodnocení jednotlivé katedry HF. V ní jsou shromážděny výsledky výše zmíněných oblastí, jsou slovně komentovány a informace o trendech za posledních 5 let jsou zpracovány do grafů. Využití výstupů hodnotící zprávy slouží jako informační dokument, který obsahuje statistické údaje stejně jako výsledky dotazníkových šetření, jež mohou ovlivnit některá rozhodnutí jak ze strany managementu fakulty, tak i ze strany pozice vedoucího katedry.

Na základě proběhlého hodnocení kateder v letech 2006 – 2010 byly v roce 2011 konkretizovány výstupy hodnocení, které vedly k implementaci některých změn v provozu fakulty. Ze strany Akreditační komise došlo k posouzení reakreditace Studijního programu Hudební umění a zjištění kvalitativních ukazatelů skrze sylaby předmětů, studijní plány a personální dotazníky jednotlivých pedagogů.

Hudební fakulta zatím nemá zaveden systematizovaný model benchmarkingu. Přesto velmi konkrétně dochází k porovnávání kvality našich studentů a pedagogů s domácími a zahraničními partnery skrze mobility a stáže, hojná hostování zahraničních pedagogů i členství v mezinárodních uměleckých asociacích a projektech.

Mezinárodní spolupráce ve vzdělávání

Zapojení vysoké školy v programech mezinárodní spolupráce

Programy EU pro vzdělávání a přípravu pro povolání

Janáčkova akademie múzických umění v Brně	Programy EU pro vzdělávání a přípravu na povolání											CELKEM	
	Erasmus	Comenius	Grundtvig	Leonardo	Jean Monnet	Erasmus Mundus	Tempus	Další	Ceepus	Aktion	Rozvojové programy MŠMT		Ostatní
Počet projektů	2										2	3	7
Počet vyslaných studentů*	39										36		75
Počet přijatých studentů**	9											8	17
Počet vyslaných akademických pracovníků***	4												4
Počet přijatých akademických pracovníků****	7								1			7	15
Počet vyslaných ostatních pracovníků	6												6
Počet přijatých ostatních pracovníků	0												
Dotace v tis. Kč									5		28	484	

Pozn.: * = Vjíždějící studenti – studenti, kteří v roce 2015 absolvovali zahraniční pobyt; započítávají se i ti studenti, jejichž pobyt začal v roce 2014. Započítávají se pouze studenti, jejichž pobyt trval více než 4 týdny (28 dní). Pokud VŠ uvádí i jinak dlouhé výjezdy, uvede to v poznámce k tabulce./ z rozv. a ostatních programů byly podpořeny krátkodobé výjezdy studentů HF JAMU

Pozn.: ** = Přijíždějící studenti – studenti, kteří přijeli v roce 2015; započítávají se i ti studenti, jejichž pobyt začal v roce 2014. Započítávají se pouze studenti, jejichž pobyt trval více než 4 týdny (28 dní). Pokud VŠ uvádí i jinak dlouhé výjezdy, uvede to v poznámce k tabulce.

Pozn.: *** = Vjíždějící akademičtí pracovníci – pracovníci, kteří v roce 2015 absolvovali zahraniční pobyt; započítávají se i ti pracovníci, jejichž pobyt začal v roce 2014. Započítávají se pouze pracovníci, jejichž pobyt trval více než 5 pracovních dní. Pokud VŠ uvádí i jinak dlouhé výjezdy, uvede to v poznámce k tabulce./ akademičtí pracovníci absolvovali zahr. pobyt v délce 2 - 5 prac. dní

Pozn.: **** = Přijíždějící akademičtí pracovníci – pracovníci, kteří přijeli v roce 2015; započítávají se i ti pracovníci, jejichž pobyt začal v roce 2014. Započítávají se pouze pracovníci, jejichž pobyt trval více než 5 pracovních dní. Pokud VŠ uvádí i jinak dlouhé výjezdy, uvede to v poznámce k tabulce.

Mobilita studentů a akademických pracovníků podle zemí

Janáčkova akademie múzických umění v Brně				
Země	Počet vyslaných studentů*	Počet přijatých studentů**	Počet vyslaných akademických pracovníků***	Počet přijatých akademických pracovníků****
Austrálie		1		
Belgie	1			
Bosna a Hercegovina				1
Dánsko	2			
Francie	3			1
Hongkong		1		
Itálie		1		1
Izrael	1			
Japonsko		3		
Litva		1		
Lotyšsko		3		
Maďarsko	1	1		1
Mexiko		1		
Německo	5		2	4
Nizozemsko	6		2	
Polsko	8	3		2
Rakousko	9			3
Rusko		1		1
Spojené království	3			
Španělsko				1
Ukrajina		1		
CELKEM	39	17	4	15

Pozn.: * = Vyjíždějící studenti – studenti, kteří v roce 2015 absolvovali zahraniční pobyt; započítávají se i ti studenti, jejichž pobyt začal v roce 2014. Započítávají se pouze studenti, jejichž pobyt trval více než 4 týdny (28 dní). Pokud VŠ uvádí i jinak dlouhé výjezdy, uveďte to v poznámce k tabulce.

Pozn.: ** = Přijíždějící studenti – studenti, kteří přijeli v roce 2015; započítávají se i ti studenti, jejichž pobyt začal v roce 2014. Započítávají se pouze studenti, jejichž pobyt trval více než 4 týdny (28 dní). Pokud VŠ uvádí i jinak dlouhé výjezdy, uveďte to v poznámce k tabulce.

Pozn.: *** = Vyjíždějící akademičtí pracovníci – pracovníci, kteří v roce 2015 absolvovali zahraniční pobyt; započítávají se i ti pracovníci, jejichž pobyt začal v roce 2014. Započítávají se pouze pracovníci, jejichž pobyt trval více než 5 pracovních dní. Pokud VŠ uvádí i jinak dlouhé výjezdy, uveďte to v poznámce k tabulce.

Pozn.: **** = Přijíždějící akademičtí pracovníci – pracovníci, kteří přijeli v roce 2015; započítávají se i ti pracovníci, jejichž pobyt začal v roce 2014. Započítávají se pouze pracovníci, jejichž pobyt trval více než 5 pracovních dní. Pokud VŠ uvádí i jinak dlouhé výjezdy, uveďte to v poznámce k tabulce.

Pozn.: ***** = V tabulce 12.3 Mobilita studentů a akademických pracovníků podle zemí je uveden výčet všech zemí; účelem je usnadnění zpracování získaných údajů MŠMT. Současně by neměl představovat dodatečnou zátěž pro vysoké školy při vyplňování. V případě neexistence mobility z dané země nevyplňujte prosím buňku.

Členství v mezinárodních organizacích

AEC (Association Européenne des Conservatoires, Académies de Musicque et Musikhochschulen)

HF JAMU je členem Evropské asociace vysokých hudebních škol, akademií a konzervatoří (AEC). Jako člen kulturní a vzdělávací sítě zahrnující téměř 300 hudebně-vzdělávacích institucí z 57 zemí má možnost spolupodílet se na zavádění a dotváření norem, pravidel a postupů aplikovaných následně do organizace a činnosti uměleckých VŠ, jakož i na prosazování zájmů uměleckého školství v rámci evropských struktur. Umožňuje vytvářet síť aktivních kontaktů partnerských institucí s možností spolupráce v oblasti mobility či na konkrétních tematických projektech.

AEC pořádá každoročně množství tematicky zaměřených konferencí, seminářů a setkání, je koordinátorem několika evropských projektů orientovaných na hudební vzdělávání.

Na starou hudbu zaměřené „Early Music Platform Forum“ uspořádala ve dnech 21. – 22. 11. 2015 AEC ve spolupráci s Evropskou sítí pro starou hudbu (REMA) a Barokním orchestrem Evropské unie (EUBO) na HAMU v Praze. V rámci programu konference vystoupila doktorandka HF JAMU Michaela Ambrosi a příspěvkem se prezentovala pedagožka historického zpěvu Mgr. Irena Troupová.

Výročního kongresu AEC s generálním shromážděním, který se konal ve dnech 12. – 14. 11. 2015 v Glasgow, se za JAMU zúčastnili prorektor pro zahraniční styky, vědu a výzkum doc. Richard Fajnor a děkan Hudební fakulty prof. Jindřich Petráš.

Výroční konference pro koordinátory zahraničních vztahů se ve dnech 25. – 27. 9. 2016 zúčastnila MgA. Petra Koňárková.

Výuka a pobyt zahraničních pedagogů na HF JAMU

V rámci programu ERASMUS+ vyučovalo v roce 2015 na HF JAMU 7 pedagogů ze zahraničí (Itálie, Německo, Polsko, Rakousko). 1 pedagožka (Bosna a Hercegovina) navštívila HF JAMU v rámci programu CEEPUS. V porotě Mezinárodní soutěže Leoše Janáčka zasedlo celkem 8 zahraničních odborníků (5 pro obor housle, 3 pro obor smyčcové kvarteto). Dalších 7 zahraničních umělců navštívilo HF JAMU za účelem přednášek a vedení workshopů v rámci řešení projektů FRVUČ (Francie, Maďarsko, Polsko, Rakousko, Rusko, Španělsko).

Výuka a pobyt pedagogů a pracovníků HF v zahraničí

V roce 2015 se uskutečnilo celkem 15 mobility pedagogů a zaměstnanců HF, z toho 10 v rámci programu ERASMUS+ (4 mobility pedagogů, 6 mobility ostatních zaměstnanců), dalších 5 zástupců HF JAMU se zúčastnilo mezinárodního symposia (Slovensko).

Výjezdy studentů do zahraničí

V rámci programu ERASMUS+ vycestovalo v r. 2015 na studijní pobyt do zahraničí celkem 38 studentů HF, z toho 37 na studijní a 1 na pracovní stáž. Dalších 60 krátkodobých výjezdů studentů do zahraničí se uskutečnilo za účelem účasti na mezinárodních soutěžích, konferencích, nebo za účelem prezentace vlastní tvůrčí a vědecké činnosti.

Zahraníční studenti – pobyty na HF JAMU

V roce 2015 přijelo za účelem studijního pobytu na HF JAMU celkem 17 zahraničních studentů z 11 zemí. Z toho 9 studentů uskutečnilo pobyt v rámci programu ERASMUS+ (1 Itálie, 1 Litva, 3 Lotyšsko, 1 Maďarsko, 3 Polsko), 2 na základě udělení mezivládního stipendia (1 Japonsko, 1 Tchajwan) a 6 v programu celoživotního vzdělávání (1 Austrálie, 2 Japonsko, 1 Mexiko, 1 Ukrajina, 1 Rusko). V rámci Mezinárodních interpretačních kurzů a interpretačního kurzu pro studenty z japonského Kyota navštívilo krátkodobě HF JAMU celkem 73 zahraničních studentů (34 + 39 účastníků).

Umělecká činnost

Laureáti mezinárodních a národních soutěží

Eliška Adamová – 1. cena III. kategorie, Absolutní vítězka (lesní roh)

X. Mezinárodní interpretační soutěž dechových nástrojů Brno 2015

Martina Bálková – 1. čestné uznání ve III. kategorii (fagot)

X. Mezinárodní interpretační soutěž dechových nástrojů Brno 2015

Zdislava Bočková – 1. cena v ansámblovém zpěvu (zpěv)

Mezinárodní festival Stonavská Barborka

1. cena, Cena absolutního vítěze

Mezinárodní pěvecká soutěž Pražský pěvec

2. cena

Duškova pěvecká soutěž

Nikol Bóková – 1. cena (klavír)

Mezinárodní Novákova klavírní soutěž Kamenice nad Lipou

Jiří Havrlant – 1. cena (cembalo)

Interpretační soutěž Czech Ensemble Baroque Holešov 2015

Tadeáš Hoza – 1. cena v kategorii 7.B, absolutní vítěz v kategorii 5 - 9 a titul laureát (zpěv)

Pěvecká soutěž Olomouc 2015

Daniel Jun – 3. cena (klavír)

Mezinárodní klavírní soutěž v Římě

Igor Klokov – 2. cena ve II. kategorii (kytara)

Mezinárodní kytarová soutěž Guitartalent 2015 v Brně

Martin Kostecký – 3. cena III. kategorie (fagot)

X. Mezinárodní interpretační soutěž dechových nástrojů Brno 2015

Ivan Koubek – 3. cena III. kategorie (tuba)

X. Mezinárodní interpretační soutěž dechových nástrojů Brno 2015

David Křížek – 2. cena II. kategorie (tuba)

X. Mezinárodní interpretační soutěž dechových nástrojů Brno 2015

David Mirzoev – 3. cena, Cena za nejlepší interpretaci skladby B. Martinů, Cena Opus Musicum (housle)

Mezinárodní soutěž Leoše Janáčka v Brně 2015

Jakub Pavluš – 2. cena III. kategorie (trombon)

X. Mezinárodní interpretační soutěž dechových nástrojů Brno 2015

Lucie Pokorná – 1. cena (klavír)

Mezinárodní klavírní soutěž v Itálii

Anna Sysová – 1. cena (klarinet)

Mezinárodní soutěž v Itálii „Citta di Carlino“

Barbora Šancová – 3. cena (historický zpěv)

Interpretační soutěž Czech Ensemble Baroque Holešov 2015

Kateřina Štěrbová – 3. cena II. kategorie (lesní roh)

X. Mezinárodní interpretační soutěž dechových nástrojů Brno 2015

Aori Tamai – Čestné uznání III. kategorie (lesní roh)

X. Mezinárodní interpretační soutěž dechových nástrojů Brno 2015

Eva Tesaříková – Čestné uznání III. kategorie (lesní roh)

X. Mezinárodní interpretační soutěž dechových nástrojů Brno 2015

Tomáš Topenčík – *1. cena III. kategorie (trubka)*

X. Mezinárodní interpretační soutěž dechových nástrojů Brno 2015

Ludmila Urbanová – *3. cena III. kategorie (lesní roh)*

X. Mezinárodní interpretační soutěž dechových nástrojů Brno 2015

Dalibor Vinklar – *Čestné uznání II. kategorie (tuba)*

X. Mezinárodní interpretační soutěž dechových nástrojů Brno 2015

Pavel Zemen – *1. cena a Cena absolutního vítěze (klavír)*

Mezinárodní klavírní soutěž v Římě

- *1. cena (klavír)*

Mezinárodní klavírní soutěž v Itálii (Bettona)

Koncerty

Hudební fakulta byla v roce 2015 pořadatelem celkem 218 koncertů, z toho 3 orchestrálních, 2 sborových, 4 multimediální a 10 v rámci MIK

Orchestrální koncerty

22.1.2015, 19 hod., Besední dům

Orchestrální koncert

Moravská filharmonie Olomouc

Dirigují: Petr Vacek (absolventský výkon bakalářského studia), Josef Javora

Program: Antonín Dvořák: Vodník; Tomáš Reindl (HAMU Praha): Mandragora; Franz Schubert: Symfonie č. 4 c moll, D 417 „Tragická“

9. 2. 2015 v 19.00 hod., Besední dům

Orchestrální koncert

Moravská filharmonie Olomouc

Diriguje: Marek Prášil (absolventský výkon bakalářského studia)

Sólista: Jan Hudeček (HAMU Praha) – fagot

Program: Darina Žurková (HF JAMU): Absolventská skladba oboru Kompozice; Jean Françaix: Koncert pro fagot a jedenáct smyčcových nástrojů; Petr Iljič Čajkovskij: Symfonie č. 5 e moll, op. 64

5. 5. 2015 v 19.30 hod., Besední dům

Orchestrální koncert

Filharmonie Brno

Dirigují: Nikol Kraft (absolventský výkon bakalářského studia), Maroš Potokár

Solisté: Matuš Mazár, Tereza Hořejšová (HAMU Praha) – zpěv, Kristýna Karchová (HF JAMU) – marimba

Program: Jean Sibelius: Finlandia, op. 26; Tomas Svoboda: Concerto for marimba and Orchestra; Wolfgang Amadeus Mozart: Kouzelná flétna – árie Papagena „Der Vogelfanger bin ich ja“, duet Pa-pa-pa (Papageno, Papagena); Jiří Najvar (HF JAMU): Soundscape pro symfonický orchestr; Sergej Prokofjev: Suita z baletu Romeo a Julie – výběr ze suit

Komorní opera

Komorní opera Hudební fakulty JAMU uvedla v kalendářním roce 2015 dvě náročné inscenace.

Bohuslav Martinů

SLZY NOŽE

Režie: Zuzana Fischerová (abs. výkon)

Dirigent: Marek Klimeš

Scéna a kostýmy: David Janošek, j.h.

Hudební nastudování: doc. Tomáš Krejčí, Helena Fialová

Produkce: Ondřej Bazgier, Zuzana Brdíčková, Kateřina Vašíčková

Obsazení: Tereza Maličkayová (abs. výkon), Irina Schevchuk (abs. výkon), Jana Vondrů (abs. výkon), Klára Varmužová, Jarmila Balážová, Tadeáš Hoza, Jiří Ullrich, David Ostružár

Jiří Najvar

ZHASNUTÍ

Režie: Zuzana Fischerová (abs. výkon)

Dirigent: Jiří Najvar

Scéna a kostýmy: David Janošek, j.h.

Hudební nastudování: Tomáš Krejčí, Helena Fialová

Produkce: Ondřej Bazgier, Zuzana Brdíčková, Kateřina Vašíčková

Obsazení: Barbora Čechová (abs. výkon), Monika Kaštanová (abs. výkon), Jarmila Balážová, Eliška Ouředníčková, Martin Javorský, Lukáš Hacek, Jiří M. Procházka, j.h., Tadeáš Hoza, Jiří Žouželka, Ondřej Musil, j.h.

Spoluúčinkoval JAO (Janáčkův akademický orchestr), orchestr posluchačů HF JAMU

Umělecký vedoucí orchestru: doc. Mgr. Jan Zbavítel

I.premiéra 21.3., II.premiéra 22.3., reprízy: 24., 25., 26. a 28.3.2015

Bohuslav Martinů *MIRANDOLINA*
Režie: Vendelína Osvaldová (abs. výkon),
Dirigent: Marek Klimeš
Scéna a kostýmy: Jaroslav Záděra, j.h., Eliška Lupačová Ondráčková, j.h.
Hudební nastudování: Tomáš Krejčí, Marek Klimeš, Joel Hána
Produkce: Kateřina Kosáková, Lenka Murasová, Petra Soukupová
Obsazení : Pavla Radostová (abs. výkon), Ivana Pavlů (abs. výkon), Karolína Žmolíková (abs. výkon), Jana Dvořáková, Martina Forgáčová, Zuzana Barochová, Klára Varmužová, Eliška Ouředníčková (abs. výkon), Pavla Mlčáková (abs. výkon), Michal Robotka, Ondřej Špaček, j.h., Lukáš Hacek, Martin Javorský, Tadeáš Hoza, Jiří Ullrich (abs. výkon), Michal Marhold, Ondřej Musil, j.h.
Spoluúčinkoval JAO (Janáčkův akademický orchestr), orchestr posluchačů HF JAMU
Umělecký vedoucí orchestru: doc. Mgr. Jan Zbavítel
I. premiéra 21.11., II. premiéra 22.11., reprízy: 23., 24., 25. a 26.11.2015.

Studio „Devítka“ Hudební fakulty JAMU

SLOVÁCKO (autorský projekt na motivy Soudniček Zd. Galušky)
Scénář a režie: Vendelína Osvaldová
Autor hudby: Jiří Najvar
Výtvarníci: Anna Chrtková, Jan Matýsek
Klavírní doprovod: Jiří Najvar
Obsazení: Jan Olexa, Michael Robotka, Zuzana Hátlová, Veronika Havasi, Zuzana Barochová, Vojtěch Šembera, Jiří Ulrych, Zuzana Fischerová, David Ostružár
Produkce: Mária Žilecká
Premiéra: 12. 5. 2015
Reprízy: 13. 5. a 14.5.2015

(NE(CTNOSTI (autorský projekt)

Scénář a režie: Kristýna Kopřivová
Hudba: Rastislav Kuka
Scénografie: Stanislav Cibulka
Hudební doprovod: doc. Tomáš Krejčí
Produkce: Martin Binder, Andrea Hurníková, Kateřina Kosáková, Barbora Mikolášíková, Lenka Murasová, Petra Soukupová, Petra TRubinská
Premiéra: 28.4.2015, 16:00 hod.
Reprízy: 28.4.2015, 18:00 hod. a 30.4.2015

Mezinárodní mistrovské interpretační kurzy (MIK)

Každý účastník má garantovanou pravidelnou výuku s možností vystoupení na koncertech MIK. Součástí kurzů jsou i doprovodné programy. 48. ročník MIK se konal ve dnech 2. – 12. 7. 2015 v prostorách HF JAMU v Brně. Výuka probíhala v oborech: flétna, pikola (prof. Kunt, doc. Kantor), hoboj (J. Likin), housle, komorní hra (prof. Novotný), klavír, (prof. Vlasáková, doc. Jiraský), kontrabas (prof. Jelínek) a zpěv (doc. Šmukař). Mistrovské kurzy pořádané HF jsou vyhledávanou studijní aktivitou mladých interpretů z celého světa. Vysoká úroveň výuky je zajišťována pedagogy HF i pedagogickým působením zahraničních umělců, jejichž přínos je mimo jiné v možnosti okamžitého srovnání různého interpretačního pojetí.

Účastníci podle zemí:

ČR	46
Cizinci: Slovensko, Japonsko, Německo, Řecko, Bělorusko, Rusko, USA, Mexiko, Korea, Litva, Španělsko, Polsko, Velká Británie	34
Celkem	80

Mezinárodní soutěž Leoše Janáčka Brno (MSLJ)

21. ročník Mezinárodní soutěže Leoše Janáčka v Brně, obory housle a smyčcové kvarteto, kterou pořádala Hudební fakulta JAMU v Brně ve spolupráci s Nadací Leoše Janáčka, pod záštitou ministra kultury ČR Mgr. Daniela Hermana, hejtmana Jihomoravského kraje JUDr. Michala Haška a primátora statutárního města Brna Ing. Petra Vokřála, se uskutečnil ve dnech 20. – 25. 9. 2015.

V oboru housle získala první cenu Amalia Hall z Nového Zélandu, obor smyčcové kvarteto pak ovládl Mucha Quartet ze Slovenska. Další místa, vč. čestných uznání, obsadili účastníci z ČR, Polska, USA, Norska a Belgie.

O účast v soutěži byl v roce 2015 opět velký zájem. Do Brna se sjeli mladí hráči z bezmála dvaceti čtyř zemí celého světa (např. Nový Zéland, Mexiko, USA, Jižní Korea, Japonsko, ale také bezmála všechny evropské země – Francie, Polsko, Litva, Maďarsko, Velká Británie, Německo ad.). V oboru housle z 61 přihlášených do Brna nakonec dorazilo 27 hráčů. V oboru smyčcové kvarteto se soutěže zúčastnilo všech 7 přihlášených těles.

V mezinárodních porotách zasedají vždy vynikající odborníci daného nástroje. Sedmičlennou porotu pro obor housle vedl polský profesor poznaňské akademie Bartosz Bryła, jeho protějškem u smyčcových kvartet byl známý český hudebník a pedagog Adolf Sýkora. Dalšími členy porot pak byly pro obor housle Tatiana Liberova (Rusko), Shizuku Ishikawa (Japonsko), Jurgis Dvarionas (Litva), Peter Michalica (Slovensko), Pavel Eret (ČR) a František Novotný (ČR). V oboru smyčcové kvarteto dále výkony hodnotili Seppo Tukiainen (Finsko), Bohuslav Matoušek (ČR), Jerry Horner (USA) a Stanislav Mucha (Slovensko).

Péče o studenty

Mimobrněňští studenti HF jsou ubytováni převážně v koleji JAMU ASTORKA a zčásti v soukromí. Stravování všech studentů zajišťují menzy Masarykovy univerzity Brno.

Hudební fakulta poskytuje v rámci hlavní činnosti studentům v souladu s platnými předpisy různé druhy stipendií. Částka, která byla v roce 2015 vyplacena činila celkem 2 165 tis. Kč – viz. tabulka č.9.

Práce pedagogů s sebou nese také odpovědnost spojenou s poradenskou činností. Budoucím uchazečům jsou poskytovány individuální konzultace, HF JAMU neinzeruje den otevřených dveří, návštěvu fakulty si lze domluvit individuálně kdykoliv.

Tělovýchovná a sportovní činnost pak vhodně doplňuje a vyrovnává zátěž psychicky i fyzicky náročného studia.

Velkou péči věnuje fakulta také jazykové gramotnosti studentů.

Tabulka 9 Stipendia

(v tis. Kč)

č.ř.	Druh stipendia	Zdroje				Celkem vyplaceno (2)		Počet studentů
		Příspěvek / dotace MŠMT	Stipendijní fond VŠ	Ostatní (1)	CELKEM	Studenti	Ostatní	
		a	b	c	d=a+b+c	e	f	
1	STIPENDIA přiznána a vyplacena	1 968	180	17	2 165	2 165	0	209
2	za vynikající studijní výsledky dle § 91 odst. 2 písm. a)	0	0	0	0	0	0	0
3	za vynikající vědecké, výzkumné, vývojové, umělecké nebo další tvůrčí výsledky přispívající k prohloubení znalostí dle § 91 odst. 2 písm. b)	135	141	5	281	281	0	73
4	na výzkumnou, vývojovou a inovační činnost podle zvláštního právního předpisu, § 91 odst.2 písm. c)	0	0	0	0	0	0	0
5	v případě těživé sociální situace studenta dle § 91 odst. 2 písm. d)	0	0	0	0	0	0	0
6	v případě těživé sociální situace studenta dle § 91 odst. 3)	0	0	0	0	0	0	0
7	v případech zvláštního zřetele hodných dle § 91 odst. 2 písm. e)	0	0	0	0	0	0	0
8	z toho		ubytovací stipendium	0	0	0	0	0
9	na podporu studia v zahraničí dle § 91 odst. 4 písm. a)	8	0	0	8	8	0	1
10	z toho		SOCRATES	0	0	0	0	0
11			CEEPUS	0	0	0	0	0
12			ERASMUS	8	0	0	8	0
13	na podporu studia v ČR dle § 91 odst. 4 písm. b)	86	0	0	86	86	0	3
14	z toho		AKTION	0	0	0	0	0
15			CEEPUS	5	0	0	5	0
16			Výuka cizinců	81	0	0	81	0
17	studentům doktorských studijních programů dle § 91 odst. 4 písm. c)	1 604	0	12	1 616	1 616	0	56
18	jiná stipendia	135	39	0	174	174	0	76
			Ostatní	135	39	0	174	0
	z toho:			0	0	0	0	0
				0	0	0	0	0
				0	0	0	0	0

Výroční zpráva o hospodaření HF JAMU za rok 2015

Hudební fakulta jako součást Janáčkovy akademie múzických umění v Brně hospodařila v roce 2015 na základě vyrovnaného rozpočtu, který byl sestaven na začátku roku 2015 a byl schválen Akademickým senátem HF JAMU dne 15. 4. 2015.

V průběhu roku byla vydána další rozhodnutí o poskytnutí neinvestičních příspěvků a dotací z MŠMT ČR (příspěvek z fondu vzdělávací politiky, příspěvek na zahraniční studenty v rámci realizace mezivládních dohod, příspěvek na mobility mimo Erasmus, příspěvek na projekt CEEPUS, dotace na Centralizované rozvojové projekty) a současně další rozhodnutí o poskytnutí dotací na projekty ze strany GAČR, MK ČR, obcí a územně správních celků, případně příspěvků z nadací a nadačních fondů.

Výsledek hospodaření v hlavní a doplňkové činnosti v tis. Kč:

Náklady celkem	66 127
z toho	
osobní náklady	52 200
Výnosy celkem	66 966
Hospodářský výsledek	+ 839
Z toho:	
HV z hlavní činnosti	569
HV z doplňkové činnosti	270

Komentář:

Celkově kladný hospodářský výsledek je tvořen výsledky těchto činností:

A. Výnosy z hlavní činnosti

Poplatky spojené s přijímacím řízením

Tržby z koncertní činnosti a z produkcí komorní opery

Výnosy z kurzů celoživotního vzdělávání uskutečňovaných nad rámec studijních programů za úplatu, tj.:

- výuka zahraničních studentů
- výuka v rámci Metodického centra pro výuku a vzdělávání zejména učitelů základních uměleckých škol v oboru hra na klavír /akreditováno jako kurz DVPP na MŠMT ČR/
- výuka v rámci Mezinárodních interpretačních kurzů
- výuka v rámci krátkodobého kurzu pro studenty hudebních oborů z Kyota (Japonsko)

B. Výnosy z doplňkové činnosti

- výnosy z pronájmu restaurace Music Lab
- výnosy z nápojového automatu
- výnosy z pronájmů učeben, cvičeben, koncertních sálů

Analýza příjmů

v tis. Kč

1. Neinvestiční prostředky z příspěvků a dotací celkem: 60 400

z toho:

- Příspěvek A+K 49 966

• Příspěvek na stipendia DSP	1 159
• Příspěvek na zahraniční studenty	243
• Příspěvek na projekt CEEPUS	5
• Příspěvek na mobility	8
• Příspěvek na podporu uměleckých SP (RUV)	235
• Dotace na centralizované rozvojové projekty	853
• Příspěvek na institucionální plán	3 025
• Dotace z MK ČR	130
• Dotace z rozpočtu obcí a ÚSC	920
• Dotace na účelový specifický vysokoškolský výzkum	911
• Dotace na institucionální podporu VaV	2 175
• Dotace na projekty v rámci GAČR	770

2. Tržby z prodeje služeb	1 337
3. Ostatní výnosy celkem	4 599
4. Přijaté příspěvky	224
5. Doplňková činnost	406

Výnosy celkem **66 966**

Komentář:

Ad1) Rekapitulace finančního vypořádání se státním rozpočtem

i. Neinvestiční příspěvky z MŠMT a jejich užití:

Ukazatel A+K 49 966 tis. Kč

Příspěvek byl využit na realizaci akreditovaného studijního programu Hudební umění a s ním spojenou tvůrčí činností v souladu s pravidly pro jeho užití a v souladu s vnitřními předpisy JAMU a HF JAMU.

O realizaci studijního programu za rok 2015 vypovídá výroční zpráva o činnosti HF za rok 2015.

Ukazatel C **1 159 tis. Kč**

Příspěvek byl využit na úhradu stipendií studentů doktorského studijního programu v souladu se stipendijním řádem, tj. formou doktorského stipendia a formou mimořádného stipendia.

Ukazatel D 243 tis. Kč

Příspěvek na podporu studijních nákladů zahraničních studentů v rámci realizace mezivládních dohod (krátkodobé pobyty)

Ruei-Ying Li - Taiwan (01. – 06. 2015)

Natsumi Matsuzaki – Japonsko (10. – 12. 2015)

Ukazatel D 8 tis. Kč

Příspěvek na cestovní náhrady mobility mimo Erasmus

Ukazatel F 235 tis. Kč

Příspěvek z Fondu vzdělávací politiky určený na podporu umělecky zaměřených studijních programů – byly podpořeny osobní náklady akademických a administrativních pracovníků, kteří se podíleli na sběru a zpracování dat do aplikace a na všech dílčích aktivitách projektu:

- Registr uměleckých výstupů (RUV)

Ukazatel I 3 025 tis. Kč

Příspěvek na podporu realizace Institucionálního plánu (IP) včetně realizovaných projektů FRVUČ:

- Světové trendy výuky předmětů Hra na nástroj, Orchestrální party a sóla a Komorní hra – efektivní výuka a mezioborová spolupráce KDN a KSN
- Propojení jazzových a klasických hudebníků a kompozic s přihlédnutím k improvizaci
- Workshopy a koncerty bicích nástrojů na konzervatořích
- L'amour – inovace ateliéru Klaunské, scénické a filmové tvorby v oblasti současného cirkusu a současného tance

ii. Neinvestiční dotace z MŠMT a jejich užití:

Ukazatel I 853 tis. Kč

Poskytnutá dotace na CRP projekty konsorcií VŠ:

- Podpora excelence, tvůrčí konkurence a rozvoj mechanismů vzájemného srovnávání v oborech múzických umění
- Koordinace zavádění systému řízení kvality a zahájení procesu tvorby standardů pro oblast vzdělávání Umění

Ukazatel D 5 tis. Kč

- Podpora pedagogické mobility v rámci projektu CEEPUS

Dotace na účelový specifický vysokoškolský výzkum 911 tis. Kč

Přehled o využití dotace:

Dotace byla použita na úhradu způsobilých nákladů studentských projektů vybraných ve studentské grantové soutěži v souladu se Směrnicí rektora č. 3/2011 ze dne 25. 11. 2011 upravující zásady studentské grantové soutěže na Janáčkově akademii múzických umění v Brně.

Podpořené projekty na HF JAMU v roce 2015:

- Příprava edice loutnových tabulatur ze sbírek oddělení dějin hudby Moravského zemského muzea v Brně
- Dobové operní produkce na Moravě 18. století – průzkum, realizace, multiplikace
- Výzkum vlivu inovačních komunikačních technologií na budování pozitivního image umělce a hudebních projektů
- Kompozično-interpretace platformy pre tvorbu a realizáciu elektroakustickej hudby : súčasné trendy, systémy a ich hudobná implikácia
- Soudobé přístupy a formy v živě řízené improvizaci
- Opomíjený český skladatel Jiří Čert a jeho tvorba pro flétnu – zpracování a prezentace děl
- Výzkum v oblasti klávesové tvorby Giovanni Paisiella. Příprava edice generálbasového traktátu *Regole per bene accompagnare* a dvou cembalových koncertů
- Souborné vydání klavírního díla J. Ježka
- Koncept řízených/dirigovaných improvizací – Orchester pro řízené improvizace
- Doktorandská vědecká konference

Dotace na institucionální podporu VaV 2 175 tis. Kč

Poskytnutá dotace byla tvořena režijními náklady ve výši 182 tis. Kč. Přímé náklady ve výši 1 993 tis. Kč byly použity na podporu a motivaci pedagogů k fundované publikační činnosti vedoucí ke knižním edičním počínům, případně k publikační aktivitě v odborném tisku, finanční prostředky např. taktéž umožnily akademické obci přístup do webové databáze Oxford Music Online či softwarový vývoj a update aplikace o dirigentu Zdeňku Košlerovi.

iii. Dotace z MK ČR

- Dotace na projekty: Mezinárodní soutěž Leoše Janáčka v Brně (MSLJ), Mezinárodní hudební konference Musica Nova (KMN)

iv. Dotace z rozpočtu obcí a územně-správních celků

- Dotace ze statutárního města Brna: MSLJ, KMN
- Dotace z Jihomoravského kraje: MSLJ

v. Dotace na výzkum a vývoj poskytnuté Grantovou agenturou ČR

- Dotace na projekt Leoš Janáček: Nápěvky mluvy. Kritické vydání II

Ad 2) Tržby z prodeje služeb

Tržby z koncertní činnosti a operních představení v rámci výuky

Tržby z realizace kurzů celoživotního vzdělávání zejména s ohledem na Mezinárodní mistrovské interpretační kurzy, Metodické centrum

Ad 3) Ostatní výnosy

- Přefakturace energií a vody z provozu restauračních prostor
- Kompenzace odpisů z dotací
- Školné v rámci výuky zahraničních studentů
- Poplatky spojené s přijímacím řízením
- VUT Brno – odměna za výuku v rámci realizace společného studijního programu – obor Audio inženýrství

Ad 4) Přijaté příspěvky a dary

- Nadace Leoše Janáčka
- Nadace Život umělce
- Nadace Český hudební fond
- Nadační fond Antonína Dvořáka pro mladé interprety
- PETROF, spol. s r.o. (převedeno do roku 2016)

Ad 5) Doplnková činnost

- Provozování restauračních prostor – pronájem MUSIC LAB
- Provozování nápojových automatů (Coca-cola, Delikommat)
- Pronájmy učeben, cvičeben, koncertních sálů
- reklama

Analýza výdajů v hlavní činnosti (HČ) a doplňkové činnosti (DČ) v tis. Kč

Náklady	HČ	DČ
• Spotřebované nákupy celkem	3 983	79
• Služby celkem	3 458	53
• Osobní náklady celkem	52 200	
• Daně a poplatky celkem	6	
• Ostatní náklady celkem	3 116	5
• Odpisy včetně odpisů z dotace	4 227	
Celkem	65 990	137
Náklady celkem	66 127	

Vyhodnocení opatření z roku 2015:

Přijatá opatření na rok 2015 byla realizována.

- Byla dokončena výměna zářivkových osvětlovacích těles (2. etapa)
- V rámci uzavřené smlouvy z roku 2014 byla dokončena stavba koncertního cembala pro katedru varhanní a historické interpretace
- Na základě projektové dokumentace z roku 2013 a její aktualizace z roku 2015 byla realizována úprava vzduchotechniky a klimatizace restauračních prostor MusicLab
- Proběhlo výběrové řízení na nákup nového služebního automobilu, termín dodání: květen 2016
- Byly realizovány plánované nákupy informačních a dalších technologií v rámci programového financování a schváleného IP 2015

Přijatá opatření pro rok 2016

- V souvislosti s realizovaným výběrovým řízením a uzavřenou kupní smlouvou na nákup nového služebního automobilu zavést ZP do majetku HF JAMU nejpozději do 30. 6. 2016
- Realizovat opravu podlah a omítek ve 4. NP a to včetně požadavků na datovou infrastrukturu
- Zbudovat sklad pro účely provozu půjčovny technologií (4. NP) a zahájit její provoz od zimního semestru 2016/17
- Realizovat plánované nákupy informačních a dalších technologií včetně hudebních nástrojů v rámci programového financování a schváleného IP 2016