

## Výroční zpráva o činnosti za rok 2014

### Úvod

V roce 2014 prošla Hudební fakulta Janáčkovy akademie múzických umění v Brně (HF JAMU) řadou významných momentů, včetně realizace úspěšných uměleckých počinů – řada našich studentů se prezentovala na národních a mezinárodních soutěžích, stážích, konkurzech a interpretačních kurzech. Umělecké výstupy fakulty byly navíc umocňovány rozsáhlou koncertní činností – Hudební fakulta byla v roce 2014 pořadatelem 220 koncertů, včetně koncertů Mistrovských interpretačních kurzů, orchestrálních, sborových, multimediálních a Studia soudobé hudby. V Divadle na Orlí, Hudebně-dramatické laboratoři JAMU, byly za účasti Janáčkovy akademického orchestru realizovány opery: František Xaver Brixl – Byl jednou jeden kantor a Henri Purcell – Bouře. Na Mezinárodním festivalu Leoše Janáčka se pak HF úspěšně prezentovala Janáčkovou operou – Příhody lišky Bystroušky. Tvůrčí činnost studentů a pedagogů byla podpořena také mimořádnými aktivitami, jako byly např. Sympozium Umění/Hudba/Management, Konference Jan Kapr: skladatel mezi Prahou a Brnem, nebo Festivalem bicích nástrojů.

Zajímavé jsou také počty studentů, kteří projevili zájem o studium na HF. Ze 404 přihlášených uchazečů se po úspěšně vykonaném přijímacím řízení zapsalo ke studiu 157.

Úspěšný byl rovněž průběh stále vzrůstajících mezinárodních aktivit: fakulta uspořádala Mezinárodní mistrovské interpretační kurzy, Mezinárodní hudební festival „Setkávání nové hudby Plus“, Mezinárodní konferenci Musica Nova, proběhly dva koncerty studentů na Mezinárodním festivalu Leoše Janáčka a uskutečnila se Mezinárodní soutěž Leoše Janáčka v Brně v oborech flétna a klarinet.

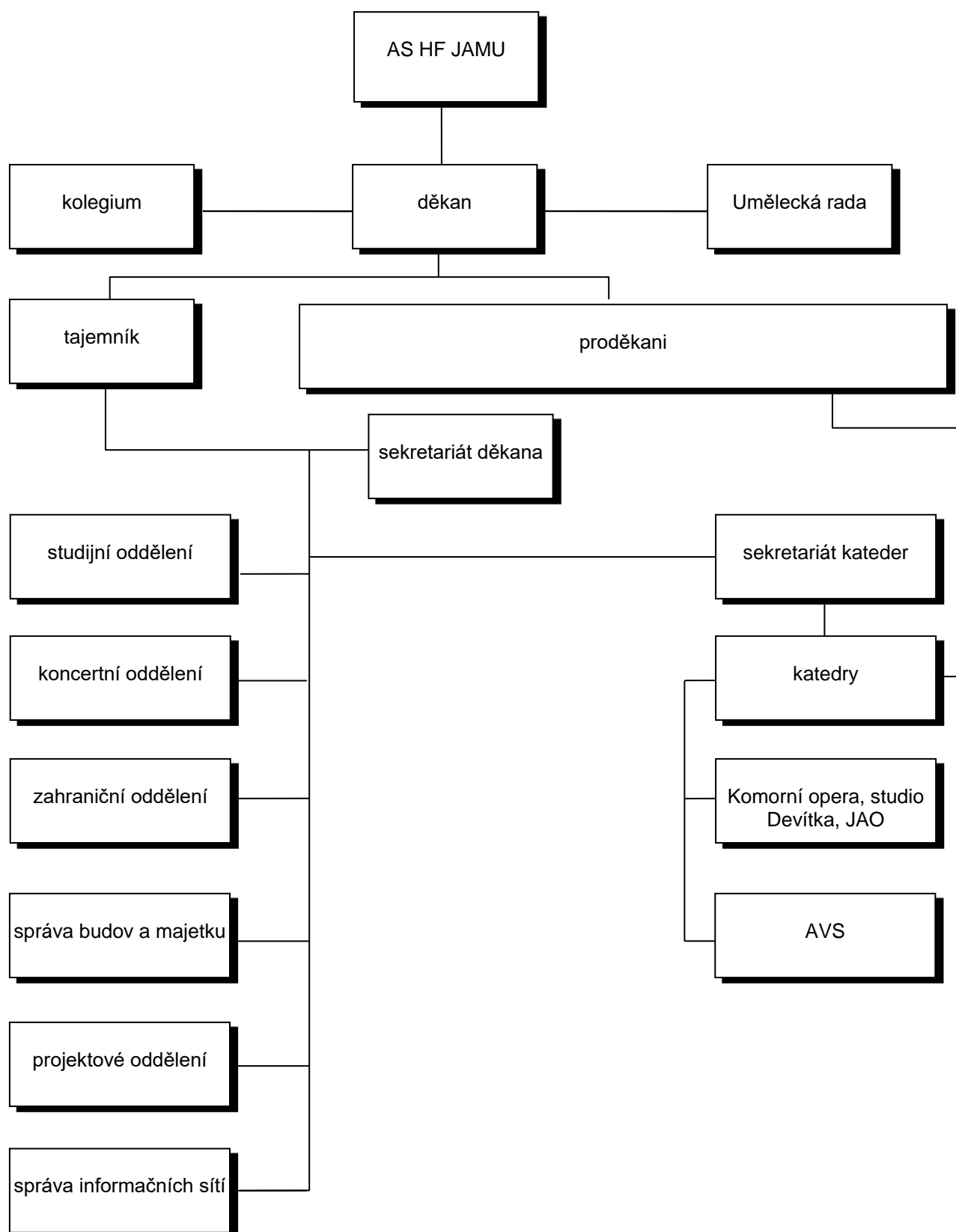
Fakultu navštívilo 36 hostujících pedagogů z celého světa, oproti tomu 19 našich pedagogů vycestovalo do zahraničí s cílem uskutečnit výukové pobyty nebo uspořádat semináře. V rámci programu Erasmus bylo vysláno na studijní pobyt do zahraničí celkem 38 studentů HF, studijní pobyt na HF absolvovalo celkem 12 zahraničních studentů.

V roce 2014 rovněž pokračovala spolupráce s francouzskou vzdělávací institucí Abbaye Aux Dames v rámci projektu financovaného z programu CULTURE a švýcarské nadace Art Mentor, s Univerzitou v Bělehradu (Srbsko) v rámci projektu programu TEMPUS a nadále pokračovalo také členství v Asociaci evropských konzervatoří a hudebních vysokých škol (AEC).

V souladu s Dlouhodobým záměrem a Institucionálním plánem JAMU probíhala řada aktivit v základní činnosti fakulty – tj. v oblasti studijní, pedagogické, materiální a projektové. Byly řešeny nejen projekty Fondu rozvoje vzdělávací a umělecké činnosti (FRVUČ) a Fondu vzdělávací politiky MŠMT, v rámci něhož byl opět pilotně řešen Registr uměleckých výstupů (RUV). Oblast grantové činnosti dále naplňovaly projekty v rámci Centralizovaných rozvojových programů, Grantové agentury ČR, Evropského sociálního fondu atd. V oblasti specifického výzkumu pokračovaly práce na celkem deseti projektech.

prof. MgA. Jindřich Petráš  
děkan HF JAMU

## Organizační schéma



## Složení orgánů

### Vedení Hudební fakulty

#### Děkan

prof. MgA. Jindřich Petráš

#### Proděkan

doc. MgA. Jana Goliášová – studijní a pedagogická činnost

doc. Jurij Likin – zahraniční styky

doc. MgA. Monika Holá, Ph.D. – věda a výzkum a dislokace

#### Tajemník

Ing. Jana Vondráčková

### Akademický senát Hudební fakulty

#### Pedagogové

prof. PhDr. Jindřiška Bártová – předsedkyně (do 20.11.2014)

prof. Barbara Maria Willi - předsedkyně (od 21.11.2014)

prof. MgA. Miloslav Jelínek

doc. MgA. Tomáš Krejčí (od 21.11.2014)

doc. Mgr. Roman Novozámský

doc. MgA. Zdeněk Šmukař

doc. Mgr. Jan Zbavitel

MgA. Ing. Lucie Šilerová (do 20.11.2014)

#### Studenti

BcA. Karel Hampl, DiS. – místopředseda (do 13.6.2014)

Ivana Pavlů – místopředsedkyně (od 21.11.2014)

BcA. Martin Hroch (do 20.11.2014)

MgA. Gabriel Rovňák (do 20.11.2014)

Daniela Peclová (od 14.6.2014 do 20.11.2014)

Šimon Pavlík (od 21.11.2014)

MgA. Marek Švestka (od 21.11.2014)

### Umělecká rada Hudební fakulty

prof. MgA. Jindřich Petráš

prof. PhDr. Jindřiška Bártová

doc. MgA. Ing. Dan Dlouhý, Ph.D.

prof. PhDr. Leoš Faltus

Mgr. Marie Gajdošová (Filharmonie Brno)

prof. Rostislav Hališka

prof. MgA. Miloslav Jelínek

doc. MgA. Jan Jiraský, Ph.D.

prof. MgA. Václav Kunt

MgA. Pavel Maňásek (ředitel Konzervatoře Brno)

MgA. David Mareček, Ph.D. (ředitel České filharmonie Praha)

prof. Ing. MgA. Ivo Medek, Ph.D.

Mgr. Stanislav Moša (ředitel MD Brno)

doc. MgA. Martin Opršál

doc. MgA. Vít Spilka

doc. MgA. Zdeněk Šmukař

prof. PhDr. Miloš Štědroň, CSc. (FF MU Brno)

prof. Alena Štěpánková-Veselá (emeritní prof. JAMU)

prof. PhDr. Vladimír Tichý, CSc. (HAMU Praha)

prof. Barbara Maria Willi, Ph.D.

doc. Mgr. Jan Zbavitel

## Studijní a pedagogická činnost

### Program Hudební umění

Obor	Forma	Titul	Délka studia
Duchovní hudba	PS	BcA.	3
Kompozice	PS	BcA.	3
	PS	MgA.	2
Multimediální kompozice	PS	BcA.	3
Dirigování orchestru	PS	BcA.	3
	PS	MgA.	2
Dirigování sboru	PS	BcA.	3
	PS	MgA.	2
Zpěv	PS	BcA.	3
	PS	MgA.	2
Operní režie	PS	BcA.	3
	PS	MgA.	2
Hra na klavír	PS	BcA.	3
	PS	MgA.	2
Klavírní pedagogika	KS	BcA.	3
Hra na klavír a klavírní pedagogika	PS	MgA.	2
Hra na varhany	PS	BcA.	3
	PS	MgA.	2
Hra na cembalo	PS	BcA.	3
	PS	MgA.	2
Historická interpretace	PS	BcA.	3
	PS	MgA.	2
Hra na housle	PS	BcA.	3
	PS	MgA.	2
Hra na violu	PS	BcA.	3
	PS	MgA.	2
Hra na violoncello	PS	BcA.	3
	PS	MgA.	2
Hra na kontrabas	PS	BcA.	3
	PS	MgA.	2
Hra na kytaru	PS	BcA.	3
	PS	MgA.	2
Hra na flétnu	PS	BcA.	3
	PS	MgA.	2
Hra na hoboj	PS	BcA.	3
	PS	MgA.	2
Hra na klarinet	PS	BcA.	3
	PS	MgA.	2
Hra na fagot	PS	BcA.	3
	PS	MgA.	2
Hra na lesní roh	PS	BcA.	3
	PS	MgA.	2
Hra na trubku	PS	BcA.	3
	PS	MgA.	2
Hra na trombon	PS	BcA.	3
	PS	MgA.	2
Hra na tubu	PS	BcA.	3
	PS	MgA.	2
Hra na bicí nástroje	PS	BcA.	3
	PS	MgA.	2
Jazzová interpretace	PS	BcA.	3
	PS	MgA.	2
Hudební manažerství	PS	BcA.	3
Hudební produkce	PS	MgA.	2
Kompozice a teorie kompozice	PS, KS	Ph.D.	4
Interpretace a teorie interpretace	PS, KS	Ph.D.	4
Hudební produkce	PS, KS	Ph.D.	4

**Zájem o studium na Hudební fakultě JAMU pro akademický rok 2013/2014***Zájem uchazečů o bakalářské studium*

<b>Studijní obor</b>	<b>Počet přihlášených</b>	<b>Počet zúčastněných</b>	<b>Počet přijatých</b>	<b>Počet přijatých po odvolání</b>
Kompozice	11	7	3	
Multimediální kompozice	10	8	1	
Dirigování orchestru	4	3	3	
Dirigování sboru	1	1	1	
Zpěv	50	38	10	3
Operní režie	2	2	1	
Hra na klavír	17	16	6	3
Klavírní pedagogika	15	13	10	
Hra na varhany	2	2	2	
Duchovní hudba	1	0	0	
Hra na cembalo	2	2	1	
Historická interpretace	7	3	3	
Hra na housle	21	19	8	2
Hra na violu	6	4	2	
Hra na violoncello	6	4	3	
Hra na kontrabas	2	2	1	
Hra na kytaru	7	6	4	
Hra na flétnu	10	7	3	
Hra na hoboj	5	5	2	
Hra na klarinet	13	9	4	
Hra na fagot	3	3	2	
Hra na lesní roh	2	2	2	
Hra na trubku	11	9	3	
Hra na trombon	8	6	3	
Hra na tubu	4	4	2	
Hra na bicí nástroje	6	3	2	
Hudební manažerství	32	23	7	
Jazzová interpretace	33	28	10	4
<b>Celkem</b>	<b>291</b>	<b>228</b>	<b>99</b>	<b>12</b>
<b>Celkem bylo přijato 111 uchazečů.</b>				

*Zájem uchazečů o navazující magisterské studium*

Studijní obor	Počet přihlášených	Počet zúčastněných	Počet přijatých	Počet přijatých po odvolání
Kompozice	3	2	0	
Multimediální kompozice	1	1	1	
Dirigování orchestru	3	2	2	
Dirigování sboru	2	2	2	
Zpěv	4	3	2	1
Hra na bicí nástroje	1	1	1	
Operní režie	2	2	2	
Hra na klavír	7	6	2	1
Hra na klavír a klavírní ped.	5	3	2	
Hra na varhany	2	1	1	
Historická interpretace	9	8	4	
Hra na housle	7	4	4	
Hra na violu	3	3	0	2
Hra na violoncello	3	2	2	
Hra na kontrabas	1	1	1	
Hra na kytaru	3	1	1	
Hra na fagot	2	2	1	
Hra na flétnu	4	4	2	
Hra na hoboj	1	1	0	
Hra na klarinet	2	1	1	
Hra na lesní roh	6	5	1	
Hra na trubku	2	2	1	
Hra na trombon	3	3	1	
Hudební produkce	9	8	4	
Jazzová interpretace	8	7	3	
<b>Celkem</b>	<b>93</b>	<b>75</b>	<b>41</b>	<b>4</b>
<b>Celkem bylo přijato 45 uchazečů.</b>				

*Zájem uchazečů o doktorské studium*

Studijní obor	Počet přihlášených	Počet zúčastněných	Počet přijatých	Počet přijatých po odvolání
Interpretace a teorie interpretace	17	15	7	0
Kompozice a teorie kompozice	3	3	2	0
<b>Celkem</b>	<b>20</b>	<b>18</b>	<b>9</b>	<b>0</b>
<b>Celkem bylo přijato 9 uchazečů.</b>				

<b>Celkem přijato</b>	<b>165</b>
<b>Procento přijatých z počtu zúčastněných</b>	<b>51%</b>

### Zájem uchazečů o studium na vysoké škole

Kód studijního programu	Počet			
	podaných přihlášek	zúčastněných uchazečů	přijatých ke studiu	zapsaných ke studiu
8201 B	291	228	111	103
8201 N	93	75	45	45
8201 P	20	18	9	9
<b>Celkem</b>	<b>404</b>	<b>321</b>	<b>165</b>	<b>157</b>

### Počet studentů bakalářského, navazujícího magisterského a doktorského studia podle oborů na Hudební fakultě JAMU k 31. 12. 2014

Obor	Celkem	Z toho			z toho zahraniční
		bakalářské	navazující magisterské	doktorské	
Hra na bicí nástroje	5	3	2		1
Hra na cembalo	4	2	2		
Dirigování orchestru	11	8	3		3
Dirigování sboru	4	1	3		
Duchovní hudba	1	1			
Hra na fagot	8	6	2		
Hra na flétnu	12	9	3		2
Hra na hoboj	8	7	1		3
Hra na housle	29	20	9		5
Hudební manažerství	26	21	5		2
Hudební produkce	3			3	
Jazzová interpretace	29	26	3		10
Hra na klarinet	13	8	5		2
Hra na klavír	28	22	6		9
Klavírní pedagogika	10	10			
Hra na klavír a klavírní pedagogika	4		4		1
Kompozice	6	5	1		
Hra na kontrabas	5	2	3		2
Hra na kytaru	9	7	2		3
Hra na lesní roh	13	10	3		
Multimediální kompozice	4	3	1		2
Operní režie	5	2	3		3
Historická interpretace	6	2	4		
Interpretace a teorie interpretace	31			31	3
Kompozice a teorie kompozice	6			6	1
Hra na trombon	6	5	1		
Hra na trubku	10	9	1		
Hra na tubu	4	4			
Hra na varhany	9	7	2		1
Hra na violu	7	6	1		1
Hra na violoncello	8	5	3		
Zpěv	40	29	11		11
<b>Celkem počet studentů dle oborů</b>	<b>364*</b>	<b>240</b>	<b>84</b>	<b>40</b>	<b>65*</b>

\* 4 studenti studují 2 obory

\* nejsou zahrnuti studenti přijíždějící na stáž

## Počet absolventů v roce 2014

Typ studia	Počet absolventů
bakalářské	78
z toho zahraniční studenti	12
navazující magisterské	37
z toho zahraniční studenti	6
doktorské	8
z toho zahraniční studenti	2
<b>Celkem</b>	<b>123*</b>

\* nejsou zahrnuti studenti přijíždějící na stáž – 4

## Počet studentů, kteří studium neukončili státní závěrečnou zkouškou

Rok 2014	Neúspěšní studenti ve studijním programu Hudební umění			Celkem
	bakalářském	navazujícím magisterském	doktorském	
Zanechali	10	0	0	<b>10</b>
Bylo jim ukončeno	2	1	0	<b>3</b>
<b>Celkem</b>	<b>12</b>	<b>1</b>	<b>0</b>	<b>13</b>

## Celoživotní vzdělávání

Metodické centrum	Počet
Obor klavír	108
Zahraniční studenti	2
Mezinárodní interpretační kurzy	86
Interpretační kurz Kyoto	39
<b>Celkem</b>	<b>235</b>

## Přehled počtu kurzů celoživotního vzdělávání na Hudební fakultě

SP	kurzy orientované na výkon povolání			kurzy zájmové			U3V	Celkem
	do 15 hod.	do 100 hod.	více	do 15 hod.	do 100 hod.	více		
kultura a umění	2	0	2	0	0	0	0	4
<b>Celkem</b>	<b>2</b>	<b>0</b>	<b>2</b>	<b>0</b>	<b>0</b>	<b>0</b>	<b>0</b>	<b>4</b>

## Přehled počtu účastníků kurzů celoživotního vzdělávání na Hudební fakultě

SP	kurzy orientované na výkon povolání			kurzy zájmové			U3V	Celkem
	do 15 hod.	do 100 hod.	více	do 15 hod.	do 100 hod.	více		
kultura a umění	125	0	110	0	0	0	0	235
<b>Celkem</b>	<b>125</b>	<b>0</b>	<b>110</b>	<b>0</b>	<b>0</b>	<b>0</b>	<b>0</b>	<b>235</b>



## **Informační a komunikační technologie**

V roce 2014 byl z fondu rozvoje realizován projekt "Vybavení specializovaného výukového pracoviště - učebny cizích jazyků". Díky tomuto projektu byly dovybaveny učebny 012 a 111 potřebnými audio a video technologiemi zajišťující výuku odpovídající dnešnímu standardu. I tento rok se pokračovalo v zkvalitňování vnitřní datové sítě fakulty, kdy byly datové rozvaděče v budově propojeny optickými kabely.

Dále probíhala pravidelná údržba a obměna IT technologií HF tak, aby odpovídala současným požadavkům. V rámci sdruženého programu obnovy byly inovovány laboratoře zvukového inženýrství a audiovizuálního pracoviště. V rámci inovačního programu výuky byl též rozšířen počet softwarových licencí pro nově vzniklá pracoviště

## Výzkum a vývoj

V roce 2014 byl dokončen, již bez finanční podpory GAČR (Grantová agentura ČR), původně pětiletý (prodloužen do 31. 8. 2014) grantový projekt „**Výzkum post-indeterministických kompozičních metod: komponování v hudebních animačních programech a v hudební výchově**“. Na projektu Univerzity Palackého v Olomouci participovala HF JAMU jako spolupříjemce dotace, spoluřešitelem projektu byl prof. MgA. Ing. Ivo Medek, Ph.D. Dále v roce 2014 pokračovalo 4. rokem řešení dalšího pětiletého projektu HF JAMU za podpory GAČR „**Leoš Janáček: Nápěvky mluvy. Kritické vydání II**“, jehož řešitelkou je za HF JAMU doc. Mgr. et MgA. Monika Holá, Ph.D. Spolupříjemcem dotace je Nadace Leoše Janáčka.

V oblasti specifického výzkumu (SV) probíhaly v roce 2014 následující projekty:

Název projektu: Aplikace Feldenkraisovy metody do klavírní výuky  
Doba realizace: 1. 3. 2013 – 1. 6. 2014  
Řešitel projektu: MgA. Igor Ardašev, akademický pracovník HF JAMU  
Spoluřešitel: BcA. Martin Pokorný, student magisterského SP na HF JAMU

Název projektu: Přepis a publikace cestovatelských deníků Břetislava Bakaly  
Doba realizace: 1. 2. 2013 – 4. 4. 2014, prodlouženo do 30. 6. 2014  
Řešitel projektu: MgA. Katarína Duchoňová, studentka DSP na HF JAMU

Název projektu: Zdeněk Košler – život a dílo českého dirigenta, výstava v Národním divadle  
Doba realizace: 1. 2. 2013 – 15. 4. 2014  
Řešitel projektu: MgA. Gabriel Rovňák, student DSP na HF JAMU  
Odkaz: <http://www.zdenek-kosler.cz/>

Název projektu: Operní divadlo v brněnském českém a německém kulturním prostředí II  
Doba realizace: 1. 4. 2014 – 31. 12. 2014  
Řešitel: MgA. Gabriel Rovňák, student DSP na HF JAMU

Název projektu: Franz Xaver Richter – VI Sonata da Camera a Cembalo Obligato, Flauto Traverso o Violino Concertato e Violoncello – zpracování a prezentace nově objeveného materiálu pro komorní hru  
Doba realizace: 1. 3. 2013 – 31. 12. 2014  
Řešitel projektu: prof. Barbara Maria Willi, Ph.D., akademický pracovník HF JAMU  
Spoluřešitel: MgA. BcA. et BcA. Martin Hroch, student magisterského (od 09/2014 doktorského) SP na HF JAMU

Název projektu: Příprava edice loutnových tabulatur ze sbírek oddělení dějin hudby Moravského zemského muzea v Brně  
Doba realizace: 1. 3. 2013 – 31. 5. 2015, prodlouženo do 31. 12. 2015  
Řešitel projektu: Jan Čižmář, MA, student DSP na HF JAMU

Název projektu: Výzkum v oblasti hudebního jazyka skladatele Oliviera Messiaena – příprava kritického vydání Technique de mon language musical  
Doba realizace: 1. 3. 2014 – 1. 12. 2015  
Řešitel projektu: MgA. Elena Knápková, studentka DSP na HF JAMU

Název projektu: Dobové operní produkce na Moravě 18. století – průzkum, realizace, multiplikace  
Doba realizace: 1. 4. 2014 – 31. 3. 2016  
Řešitel: Jan Čižmář, MA, student DSP na HF JAMU

Název projektu: Výzkum vlivu inovačních komunikačních technologií na budování pozitivního image umělce a hudebních projektů  
Doba realizace: 1. 3. 2014 – 31. 1. 2015, prodlouženo do 30. 5. 2015  
Řešitel: MgA. Tomáš Cafourek, student DSP na HF JAMU

Z podpory SV byla také dne 20. 3. 2014 pořádána Doktorandská vědecká konference na HF JAMU pod garancí doc. Mgr. et MgA. Monika Holá, Ph.D., proděkanky HF JAMU.

## Grantové projekty

- **Fond rozvoje vzdělávací a umělecké činnosti (FRVUČ)**

V roce 2014 se uskutečnil 1. ročník interní soutěže FRVUČ (v rámci institucionálního plánu) v souladu se směrnicí rektora. Do soutěže bylo za HF přihlášeno 10 projektů, z nichž finančně bylo podpořeno 7:

- a) Nákup nástrojového inventáře pro KJI (řešitel: K. Slezák)
- b) Semináře zahraničních odborníků na KBN (řešitel: doc. MgA. M. Opršál)
- c) Semináře Jazzové interpretace (řešitel: MgA. V. Spílka)
- d) Nové směry výuky předmětů Hra na nástroj, Orchestrální party a sóla a Komorní hra – inovace pod vedením špičkových světových pedagogů (řešitel: doc. Mgr. R. Novozámský; spoluřešitel: prof. M. Jelínek)
- e) Působení zahraničních pedagogů na Katedře kompozice, dirigování a operní režie HF JAMU v Brně (řešitel: prof. Ing. MgA. I. Medek, Ph.D.)
- f) Masterclass zahraničních a českých pedagogů – inovace výuky předmětů Katedry varhanní a historické interpretace (řešitel: prof. B. M. Willi, Ph.D.)
- g) Vybavení specializovaného výukového pracoviště – učebny cizích jazyků (řešitel: doc. PhDr. K. Horáčková, Ph.D.)

V únoru 2015 proběhlo hodnocení, které konstatovalo, že všechny projekty byly realizovány bez výhrad.

Tematický okruh	Počet financovaných projektů	Poskytnuté finanční prostředky v tis. Kč		
		Kapitálové	Běžné	CELKEM
<b>A</b>	<b>1</b>	<b>51</b>	<b>151</b>	<b>202</b>
<b>B</b>	<b>6</b>	<b>0</b>	<b>696</b>	<b>696</b>
<b>C</b>	<b>0</b>	<b>0</b>	<b>0</b>	<b>0</b>
<b>CELKEM</b>	<b>7</b>	<b>51</b>	<b>847</b>	<b>898</b>

- **Fond vzdělávací politiky MŠMT**

V roce 2014 získala HF finanční prostředky na 2 projekty v celkové výši 850 tis. Kč:

Název projektu: Registr uměleckých výstupů (RUV) (celoškolský projekt)

Doba realizace projektu: 2014

Garant HF JAMU: prof. MgA. Václav Kunt, pedagog HF JAMU

Název projektu: Rozvoj systému umělecké tvůrčí činnosti (celoškolský projekt)

Doba realizace projektu: 2014

Garant HF JAMU: prof. MgA. Jindřich Petráš, děkan HF JAMU

- **Rozvojové programy**

V roce 2014 získala HF finanční prostředky na 1 centralizovaný rozvojový projekt v celkové výši 550 tis. Kč. V rámci Institucionálního rozvojového plánu byly v roce HF přiděleny finanční prostředky v celkové výši 1.947 tis. Kč (bez FRVUČ).

1. Centralizované rozvojové projekty

Název projektu: **Podpora excelence a rozvoj mechanismů vzájemného srovnávání v oborech múzických umění** (celoškolský centralizovaný projekt)

Doba realizace projektu: 2014

Garant HF JAMU: prof. MgA. Jindřich Petráš, děkan HF JAMU

	Počet přijatých projektů	Poskytnuté finanční prostředky v tis. Kč	
		Kapitálové	Běžné
Program na podporu vzájemné spolupráce vysokých škol	1	0	550
Program pro vyrovnávání příležitostí pro vysoké školy se sídlem na území hlavního města Prahy	0	0	0
<b>CELKEM</b>	<b>1</b>	<b>0</b>	<b>550</b>

## 2. Institucionální plán

Janáčkova akademie múzických umění v Brně - Hudební fakulta	Poskytnuté finanční prostředky v tis. Kč		Naplnění stanovených cílů/indikátorů
	Kapitálové	Běžné	Cílový stav
<b>Institucionální plán</b>			
1. Počet studentů přijímaných do 1. ročníků	0	0	165
2. Počet absolventů	0	0	123
3. Rozšířit systém spolupráce se zaměstnavatelskou sférou absolventů o závěry Konference ředitelů divadel a symfonických orchestrů a uměleckých agentur v ČR na téma "Absolventi vysokých uměleckých škol a praxe" a upevnit trvalé formy spolupráce s nimi	0	0	Splněno
4. Novelizovat vnitřní předpisy školy – Studijní a zkušební řád JAMU a Mzdový předpis	0	20	Částečně splněno
5. V rámci přípravy akreditačních materiálů implementovat výstupy IPN Q-Ram a Kvalita do studijních plánů	0	20	Splněno
6. Uskutečnit první ročník soutěže Fondu rozvoje vzdělávací a umělecké činnosti JAMU dle Směrnice rektora č. 5/2013	51	847	Splněno – z 10 přihlášených projektů finančně podpořeno 7
7. Kooperovat s VUT Brno při realizaci společného studijního oboru Audio inženýrství	0	107	Splněno
8. Navázat konkrétní formy spolupráce na projektech s oborově příbuznými fakultami v návaznosti na výstupy Konsorcia moravských univerzit	0	0	Splněno – zahájena spolupráce s FMK UTB Zlín a PedF UP Olomouc
10. Akreditovat navazující magisterské studium u studijního oboru Jazzová interpretace a připravit akreditaci doktorského studijního programu v cizím jazyce (Interpretace a teorie interpretace - Interpretation and Theory of Interpretation; Kompozice a teorie kompozice - Composition and Theory of Composition)	0	20	Splněno

11. Veřejná vystoupení studentů	0	125	239
12. Ostatní projekty	0	20	4 projekty
13. Zavést agendu uzavírání licenčních smluv se studenty	0	20	Splněno
14. Aktivně pokračovat v plném nasazení RUV	0	0	Splněno
16. Podpora ediční činnosti JAMU s cílem udržet vydávání publikací v optimálním počtu	0	0	13 publikací
17. Realizované a ukončené projekty Specifického vysokoškolského výzkumu včetně dokumentace	0	0	9 projektů
19. Příspěvky prezentované na mezinárodních i tuzemských konferencích	0	0	22 aktivních příspěvků
20. Pokračovat v realizaci víceletých projektů GAČR	0	0	2 projekty
21. Podporovat veškeré odborné publikační aktivity. Rekognoskovat prostředí potenciálních badatelských zájmů (pedagogické procesy na institucích hudebně-vzdělávacího charakteru z historického i současného hlediska) s přihlédnutím ke gnozeologickým základům oboru	0	0	Splněno
23. Zabezpečit podmínky pro zapojování studentů doktorských studií, mladých a začínajících adeptů do pedagogického, uměleckého a výzkumně vývojového procesu	0	865	Průběžně naplňováno
26. Program Erasmus	0	0	66 mobilit
27. Mezinárodní festivaly a projekty pořádané JAMU	0	0	137 zahraničních účastníků
28. Účast na mezinárodních konferencích	0	0	3
30. Studenti jiných výměnných programů než LLP Erasmus, mezvládních dohod či dohod o spolupráci, hrazení z příspěvku školy s různou délkou pobytu danou charakterem navštívené akce	0	0	44
31. Studenti v akademickém studijním programu v cizím jazyce	0	0	1
33. Realizovat kurzy CŽV, tj. činnost Metodického centra, krátkodobé kurzy výuky jednotlivých oborů HF, krátkodobý interpretační kurz Kyoto, Mezinárodní interpretační kurzy, Letní školu muzikálu, Letní školu herectví, Letní a podzimní školu divadla a výchovy a Divadelní seminář s těmito počty účastníků	0	0	235 účastníků
35. Inovace a rozvoj HW a SW vybavení JAMU	0	750	Splněno
<b>CELKEM s FRVUČ</b>	<b>51</b>	<b>2.794</b>	
<b>CELKEM bez FRVUČ</b>	<b>0</b>	<b>1.947</b>	

- **Projekty financované Evropským sociálním fondem a státním rozpočtem České republiky**

Název projektu: **Inovace studijních programů Dramatická a Hudební umění JAMU v oblasti uměleckých výstupů**

Reg. č.: CZ.1.07/2.2.00/28.0159

Operační program: Vzdělávání pro konkurenceschopnost

Oblast podpory: 2.2. – Vysokoškolské vzdělávání

Doba realizace projektu: 1. 2. 2012 – 31. 1. 2015

Produkce: příjemce podpory (celoškolový projekt)

Odpovědná osoba: MgA. Lenka Tesáčková, vedoucí projektu; Mgr. Diana Kolbábková Paraskevopulu, manažerka projektu

Garant HF JAMU: prof. MgA. Jindřich Petráš, děkan HF JAMU

Kontaktní osoba HF JAMU: MgA. Kateřina Polášková, projektová manažerka HF JAMU;

Ing. Zdeňka Vlachovská, produkční HF JAMU

Odkaz: <http://esf.jamu.cz/projekty-jamu/0159.html>

Název projektu: **Vytvoření institucionální sítě mezi subjekty terciárního vzdělávání, soukromým sektorem a neziskovým sektorem**

Reg. č.: CZ.1.07/2.2.00/17.0070

Operační program: Vzdělávání pro konkurenceschopnost

Oblast podpory: 2.4 – Partnerství a sítě

Doba realizace projektu: 1. 6. 2011 – 31. 5. 2014

Příjemce podpory: Univerzita Palackého v Olomouci

Produkce: partner projektu

Garant HF JAMU: doc. Mgr. Richard Fajnor, prorektor JAMU

Administrativní zajištění na HF JAMU: Mgr. et Mgr. Jana Musilová/BcA. Pavla Hrubšová, projektová manažerka HF JAMU

Odkaz: <http://esf.jamu.cz/projekty-jamu/170070.html>

Další celoškolové projekty na: <http://esf.jamu.cz/>

## Akademičtí pracovníci

### Věková struktura akademických pracovníků veřejné vysoké školy – stav k 31. 12. 2014

Věk	Akademičtí pracovníci										Vědečtí pracovníci	
	profesoři		docenti		odb. asist.		asistenti		lektoři		celkem	ženy
	celke m	ženy	celke m	ženy	celke m	ženy	celke m	ženy	celke m	ženy		
do 29 let	0	0	0	0	1	0	1	0	0	0	0	0
30 – 39 let	0	0	1	0	23	6	1	1	0	0	0	0
40 – 49 let	3	1	13	3	14	4	0	0	0	0	1	1
50 – 59 let	4	1	13	7	10	4	0	0	0	0	0	0
60 – 69 let	5	2	7	3	4	2	0	0	0	0	1	0
nad 70 let	5	1	3	1	1	0	0	0	0	0	0	0
<b>Celkem</b>	<b>17</b>	<b>5</b>	<b>37</b>	<b>14</b>	<b>53</b>	<b>16</b>	<b>2</b>	<b>1</b>	<b>0</b>	<b>0</b>	<b>2</b>	<b>1</b>

### Přehled o počtu akademických pracovníků na veřejné vysoké škole k 31. 12. 2014

Personální zabezpečení	celkem	prof.	doc.	ost.	DrSc.	CSc.	Dr., Ph.D., Th.D.
<b>Rozsahy úvazků akad. pracovníků</b>	109	17	37	47	0	0	8
<b>do 30 %</b>	10	3	0	7	0	0	0
<b>do 50 %</b>	33	3	7	19	0	0	4
<b>do 70 %</b>	12	2	1	8	0	0	1
<b>do 100 %</b>	54	9	29	13	0	0	3

Na HF působí 66 externích pedagogů, z toho 2 prof. Další členění nemá význam, jelikož se jedná o odborníky z praxe.

### Habilitační a jmenovací řízení

	ukončené		zahájené	
	doc.	prof.	doc.	prof.
KKDR	2	-	-	2
KZP	-	-	-	-
KKI	-	-	-	-
KSN	-	-	-	-
KDN	1	-	-	-
KBN	-	-	-	-
KHHVM	-	-	-	-
KVHI	-	-	1	-
<b>HF</b>	<b>3</b>	<b>-</b>	<b>1</b>	<b>2</b>

Ukončené habilitační řízení: MgA. Ing. Dan Dlouhý, Ph.D.  
MgA. Tomáš Krejčí  
Jurij Likin

Zahájené jmenovací řízení: doc. MgA. Mgr. Vít Zouhar (UP Olomouc)  
Doc. PhDr. Pavel Smolík, Art.D. (Univerzita Konštantína Filozofa v Nitre)

Zahájené habilitační řízení Mgr. Ján Gréner (Hudobná a umělecká akadémia Jána Albrechta Banská Štiavnica)

## Hodnocení činnosti

### Formální charakteristika

Hudební fakulta JAMU zajišťuje vnitřní hodnocení kvality vzdělávání na základě modulu jednotlivých kateder. Tento systém hodnocení se provádí od r. 2006 a od té doby prošly vnitřním hodnocením všechny katedry HF, na které jsou navázáni studenti jednotlivých oborů (hodnocením tudíž neprochází Katedra cizích jazyků a Katedra hudebních a humanitních věd). Periodicita hodnocení je nastavena tak, že jsou každý rok hodnoceny dvě katedry HF, čímž se první cyklus hodnocení uzavřel v roce 2010. Hodnotitelé jsou z řad studentů a pedagogů HF.

### Vlastní hodnotící proces

Součástí hodnocení je **šetření mezi studenty** na základě dotazníků a rovněž vlastní shrnutí aktivit studentů : koncertní činnost, účast na domácích a zahraničních soutěžích, účast na workshopech a kurzech, účast na zahraniční stáži, zapojení do výzkumné a vědecké činnosti. Šetření se uskutečňuje v těchto oblastech:

Hodnocení pedagogů katedry  
Hodnocení funkčnosti děkanátu  
Hodnocení studijních plánů  
Hodnocení studia v zahraničí  
Vliv studentů na řízení školy  
Rozvoj nástrojového a technického vybavení

Další částí hodnocení je **šetření mezi pedagogy** na základě dotazníků stejně jako souhrn jejich umělecké, vědecké a publikační činnosti. Šetření se uskutečňuje v těchto oblastech:

Hodnocení funkčnosti děkanátu  
Hodnocení vedoucího katedry  
Hodnocení studijních plánů katedry  
Hodnocení managementu školy

Součástí hodnocení jednotlivých kateder je i shromáždění údajů získaných za posledních 5 let Tyto údaje zpracovává děkanát fakulty a týká se těchto oblastí:  
Přijímací řízení na – počty přihlášených a přijatých studentů do bakalářských, magisterských a doktorských programů  
Celkové počty studentů katedry dle studijních programů.  
Studijní úspěšnost  
Průměrná studijní zátěž studentů.  
Výsledky umělecké činnosti studentů katedry  
Mobility pedagogů katedry  
Zahraniční stáže studentů katedry  
Zahraniční pedagogové na katedře  
Zahraniční studenti na katedře  
Grantové aktivity katedry  
Kvalifikace pracovníků katedry  
Věkové rozvrstvení pracovníků katedry  
Habilitační a jmenovací řízení na katedře  
Zaměstnanost absolventů katedry

### Výsledky hodnocení a jejich využití

Výsledky hodnocení jsou zpracovány v hodnotící zprávě, která je výstupem hodnocení jednotlivé katedry HF. V ní jsou shromážděny výsledky výše zmíněných oblastí, jsou slovně komentovány a informace o trendech za posledních 5 let jsou zpracovány do grafů. Využití výstupů hodnotící zprávy slouží jako informační dokument, který obsahuje statistické údaje stejně jako výsledky dotazníkových šetření, jež mohou ovlivnit některá rozhodnutí jak ze strany managementu fakulty, tak i ze strany pozice vedoucího katedry.

Na základě proběhlého hodnocení kateder v letech 2006 – 2010 byly v roce 2011 konkretizovány výstupy hodnocení, které vedly k implementaci některých změn v provozu fakulty. Ze strany



Akreditační komise došlo k posouzení reakreditace Studijního programu Hudební umění a zjištění kvalitativních ukazatelů skrze sylaby předmětů, studijní plány a personální dotazníky jednotlivých pedagogů.

Hudební fakulta zatím nemá zaveden systematizovaný model benchmarkingu. Přesto velmi konkrétně dochází k porovnávání kvality našich studentů a pedagogů s domácími a zahraničními partnery skrze mobility a stáže, hojná hostování zahraničních pedagogů i členství v mezinárodních uměleckých asociacích a projektech.

## Mezinárodní spolupráce ve vzdělávání

### Zapojení vysoké školy v programech mezinárodní spolupráce

Programy EU pro vzdělávání a přípravu pro povolání

Janáčkova akademie múzických umění v Brně	Programy EU pro vzdělávání a přípravu na povolání											CELKEM		
	Erasmus	Comenius	Grundtvig	Leonardo	Jean Monnet	Erasmus Mundus	Tempus	Další	Ceepus	Aktion	Rozvojové programy MŠMT		Ostatní	
Počet projektů	1						1	1				1	4	
Počet vyslaných studentů*	38											15	6	59
Počet přijatých studentů**	7						1						4	12
Počet vyslaných akademických pracovníků***	10						5	1					3	19
Počet přijatých akademických pracovníků****	9						3						24	36
Počet vyslaných ostatních pracovníků	2												1	3
Počet přijatých ostatních pracovníků	0													
Dotace v tis. Kč							57	8				50	729	

Pozn.: \* = Vjíždějící studenti – studenti, kteří v roce 2014 absolvovali zahraniční pobyt; započítávají se i ti studenti, jejichž pobyt začal v roce 2013. Započítávají se pouze studenti, jejichž pobyt trval více než 4 týdny (28 dní). Pokud VŠ uvádí i jinak dlouhé výjezdy, uvede to v poznámce k tabulce./ z rozv. a ostatních programů byly podpořeny krátkodobé výjezdy studentů HF JAMU

Pozn.: \*\* = Přijíždějící studenti – studenti, kteří přijeli v roce 2014; započítávají se i ti studenti, jejichž pobyt začal v roce 2013. Započítávají se pouze studenti, jejichž pobyt trval více než 4 týdny (28 dní). Pokud VŠ uvádí i jinak dlouhé výjezdy, uvede to v poznámce k tabulce.

Pozn.: \*\*\* = Vjíždějící akademičtí pracovníci – pracovníci, kteří v roce 2014 absolvovali zahraniční pobyt; započítávají se i ti pracovníci, jejichž pobyt začal v roce 2013. Započítávají se pouze pracovníci, jejichž pobyt trval více než 5 pracovních dní. Pokud VŠ uvádí i jinak dlouhé výjezdy, uvede to v poznámce k tabulce./ akademičtí pracovníci absolvovali zahr. pobyt v délce 2 - 5 prac. dní

Pozn.: \*\*\*\* = Přijíždějící akademičtí pracovníci – pracovníci, kteří přijeli v roce 2014; započítávají se i ti pracovníci, jejichž pobyt začal v roce 2013. Započítávají se pouze pracovníci, jejichž pobyt trval více než 5 pracovních dní. Pokud VŠ uvádí i jinak dlouhé výjezdy, uvede to v poznámce k tabulce.

## Mobilita studentů a akademických pracovníků podle zemí

Janáčkova akademie múzických umění v Brně				
Země	Počet vyslaných studentů*	Počet přijatých studentů**	Počet vyslaných akademických pracovníků***	Počet přijatých akademických pracovníků****
Austrálie				1
Belgie	1			
Bosna a Hercegovina			1	1
Dánsko	3			1
Finsko	1			1
Francie	2			3
Island				1
Itálie	1		1	2
Izrael				1
Japonsko		1		
Kosovo		1	1	1
Lotyšsko		2		2
Maďarsko		1	1	1
Německo	6			6
Nizozemsko	2		1	
Norsko	2			
Polsko	3	1	4	2
Portugalsko	1			
Rakousko	8			
Rusko		1		3
Slovensko		3	3	3
Slovinsko	1			
Spojené království	7		2	2
Spojené státy americké				3
Srbsko			3	1
Španělsko				1
Tchaj-wan		2		
<b>CELKEM</b>	<b>38</b>	<b>12</b>	<b>17</b>	<b>36</b>

Pozn.: \* = Vyjíždějící studenti – studenti, kteří v roce 2014 absolvovali zahraniční pobyt; započítávají se i ti studenti, jejichž pobyt začal v roce 2013. Započítávají se pouze studenti, jejichž pobyt trval více než 4 týdny (28 dní). Pokud VŠ uvádí i jinak dlouhé výjezdy, uvede to v poznámce k tabulce.

Pozn.: \*\* = Přijíždějící studenti – studenti, kteří přijeli v roce 2014; započítávají se i ti studenti, jejichž pobyt začal v roce 2013. Započítávají se pouze studenti, jejichž pobyt trval více než 4 týdny (28 dní). Pokud VŠ uvádí i jinak dlouhé výjezdy, uvede to v poznámce k tabulce.

Pozn.: \*\*\* = Vyjíždějící akademičtí pracovníci – pracovníci, kteří v roce 2014 absolvovali zahraniční pobyt; započítávají se i ti pracovníci, jejichž pobyt začal v roce 2013. Započítávají se pouze pracovníci, jejichž pobyt trval více než 5 pracovních dní. Pokud VŠ uvádí i jinak dlouhé výjezdy, uvede to v poznámce k tabulce.

Pozn.: \*\*\*\* = Přijíždějící akademičtí pracovníci – pracovníci, kteří přijeli v roce 2014; započítávají se i ti pracovníci, jejichž pobyt začal v roce 2013. Započítávají se pouze pracovníci, jejichž pobyt trval více než 5 pracovních dní. Pokud VŠ uvádí i jinak dlouhé výjezdy, uvede to v poznámce k tabulce.

Pozn.: \*\*\*\*\* = V tabulce 12.3 Mobilita studentů a akademických pracovníků podle zemí je uveden výčet všech zemí; účelem je usnadnění zpracování získaných údajů MŠMT. Současně by neměl představovat dodatečnou zátěž pro vysoké školy při vyplňování. V případě neexistence mobility z dané země nevyplňujte prosím buňku.

## **Program TEMPUS**

V roce 2014 zakončila HF JAMU realizaci projektu Tempus „InMusWB“ (Introducing Interdisciplinarity in Music Studies in the Western Balkans in Line with European Perspective) jako partner.

Projekt měl za cíl zvýšit standardy v hudebním vzdělávání v zemích mimo EU – v tomto případě v zemích Západního Balkánu. Doba trvání projektu byla stanovena na necelé 3 roky (2012 – 2014) a na poslední chvíli prodloužena až do prosince 2014.

HF JAMU byla do projektu zapojena jako jedna z expertních institucí EU, která měla přispívat k modernizaci studijních programů v zemích Západního Balkánu. Pedagogové HF JAMU vyjžděli do zainteresovaných institucí Západního Balkánu, vedli zde workshopy a byli k dispozici pro konzultace nově vznikajících studijních plánů a metodik. Vedle toho HF JAMU hostila pedagogy ze Západního Balkánu, kteří měli možnost sledovat a konzultovat průběh a metodologii výuky.

V roce 2014 vycestovalo celkem 5 pedagogů Hudební fakulty. Jednalo se především o obory: jazzová interpretace, hra na klavír a hra na violu. V tomtéž roce navštívili naši instituci tři zahraniční pedagogové.

### *Zapojené akademické instituce:*

Země Západního Balkánu: Univerzita umění v Bělehradě - hlavní koordinátor (Srbsko), Univerzita Novi Sad (Srbsko), Univerzita Kragujevac (Srbsko), Univerzita Sarajevo (BaH), Univerzita Slabomir P (Bijeljina, BaH), Univerzita v Prištině (Kosovo)

Země EU: JAMU (ČR), Královská hudební akademie ve Stockholmu (Švédsko), Litevská hudební a divadelní akademie (Vilnius, Litva), Univerzita v Lublani (Slovinsko)

### *Zapojené neakademické instituce:*

Association Européenne des Conservatoires (Utrecht, Nizozemí), Oesterreichische Akademie der Wissenschaften (Víděň, Rakousko), Studentský parlament Univerzity v Sarajevu (BaH), Jeunesses Musicales of Belgrade (Srbsko), Asociace srbských skladatelů (Bělehrad, Srbsko), Pedagogický institut Srbské republiky (Banjaluka, BaH), Institut pro kulturu ve Vojvodině (Novi Sad, Srbsko).

## **Spolupráce s Abbaye Aux Dames**

V roce 2014 byla završena spolupráce s francouzskou institucí Abbaye aux Dames (Saintes, Francie), jejímž cílem bylo zapojení studentů JAMU do mezinárodního orchestru JOA (Jeune Orchestre Atlantique), který se zabývá poučenou interpretací klasicistního a romantického repertoáru na dobové i moderní nástroje. Jednotlivé projekty zahrnovaly kurzy orchestrální a komorní hudby, workshopy a vědecko-výzkumnou činnost.

Spolupráce se realizovala v rámci programu CULTURE (název projektu: EUR-TEXT – Back to the Future!) a za podpory švýcarské nadace Art Mentor Foundation.

V lednu 2014 se v rámci této spolupráce konal „Týden staré hudby“ na Hudební fakultě JAMU a účastnili se jej členové výše zmiňovaného orchestru JOA. Náplní programu byly odborné semináře a masterclass vedené jak zahraničními, tak tuzemskými pedagogy a komorní i orchestrální koncerty. Produkčně byl projekt zajištěn ze strany projektové kanceláře s výpomocí studentů oboru hudebního manažerství. Uměleckou garantkou projektu byla prof. Barbara Maria Willi, Ph.D. V roce 2014 se pak kurzů komorní hry a orchestrálních kurzů ve francouzském Saintes zúčastnilo celkem 5 studentů HF. Tyto kurzy proběhly v březnu, v dubnu a v červenci.

V rámci projektu EUR-TEXT – Back to the Future! vzniklo i deset kritických zpráv doplněných o interpretační poznámky týkající se dosud nepublikovaných či méně známých děl, která studenti vyhledávali v archivech a knihovnách.

## **Členství v mezinárodních organizacích**

### **AEC (Association Européenne des Conservatoires, Académies de Musique et Musikhochschulen)**

Členství HF JAMU v Evropské asociaci vysokých hudebních škol, akademií a konzervatoří pokračovalo i v roce 2014. Jako člen asociace zahrnující přes 270 VŠ hudebně-vzdělávacích institucí z 55 zemí má HF JAMU možnost spolupodílet se na zavádění a dotváření norem, pravidel a postupů aplikovaných následně do organizace a činnosti uměleckých VŠ, jakož i na prosazování zájmů uměleckého školství v rámci evropských struktur. Umožňuje vytvářet síť aktivních kontaktů partnerských institucí s možností spolupráce v oblasti mobility či na konkrétních tematických projektech.

AEC pořádá každoročně množství tematicky zaměřených konferencí, seminářů a setkání, je koordinátorem několika evropských projektů orientovaných na hudební vzdělávání.

Projekt „Polifonia“ se zabýval profesionálním hudebním vzděláváním v Evropě z několika hledisek (hodnocení a standardy, akreditace, uznávání, výzkumná činnost uměleckých VŠ, mobility, společné studijní programy ad.). Je do něho zapojeno celkem 55 institucí z 26 zemí Evropy a 4 mimoevropských. Členem pracovní skupiny zabývající se zlepšováním kvality, akreditací a benchmarkingem byl doc. Vít Spilka, který se v r. 2014 zúčastnil pracovních setkání skupiny v Římě (10. – 13. 2.) a závěrečného setkání všech pracovních skupin v Lübecku (12. – 15. 6.).

Na výročním kongresu a generálním shromáždění AEC, který se konal ve dnech 13. – 15. 11. 2014 v Budapešti, byli za JAMU přítomni prorektor pro zahraniční styky, vědu a výzkum doc. Richard Fajnor a děkan Hudební fakulty prof. Jindřich Petráš.

#### Výuka a pobyt zahraničních pedagogů na HF JAMU

V rámci programu ERASMUS+ vyučovalo v roce 2014 na HF JAMU 9 pedagogů ze zahraničí (Itálie, Německo, Lotyšsko, Slovensko, Velká Británie). 3 pedagogové ze zemí západního Balkánu (Bosna a Hercegovina, Kosovo, Srbsko) navštívili HF JAMU v rámci projektu TEMPUS. V porotě Mezinárodní soutěže Leoše Janáčka zasedlo celkem 8 zahraničních odborníků (5 pro obor flétna, 3 pro obor klarinet). Dalších 24 zahraničních umělců navštívilo HF JAMU za účelem přednášek a vedení workshopů v rámci řešení projektů FRVUČ.

#### Výuka a pobyt pedagogů a pracovníků HF v zahraničí

V roce 2014 se uskutečnilo celkem 21 mobilit pedagogů HF, z toho 10 v rámci programu ERASMUS+ (Itálie, Nizozemí, Polsko, Slovensko, Velká Británie), 5 v rámci projektu TEMPUS ((Bosna a hercegovina, Kosovo, Srbsko), 3 zástupci HF JAMU byli účastníky závěrečné konference mezinárodního projektu CULTURE v polské Łodzi, v ostatních případech byla účelem zahraniční cesty účast pedagogická nebo vědecká činnost. Ostatní pracovníci HF JAMU uskutečnili 3 výjezdy do zahraničí, z toho 2 v rámci programu ERASMUS+ a 1 v rámci projektu spolupráce s Abbaye aux Dames.

#### Výjezdy studentů do zahraničí

V rámci programu ERASMUS+ vycestovalo v r. 2014 na studijní pobyt do zahraničí celkem 38 studentů HF, z toho 34 na studijní a 4 na pracovní stáž. Dalších 49 krátkodobých výjezdů studentů do zahraničí se uskutečnilo za účelem účasti na mezinárodních soutěžích, mistrovských kurzech (spolupráce s Abbaye aux Dames de Saintes, Francie), konferenci, nebo za účelem prezentace vlastní tvůrčí a vědecké činnosti.

#### Zahraníční studenti – pobyty na HF JAMU

V roce 2014 přijelo za účelem studijního pobytu na HF JAMU celkem 11 zahraničních studentů ze 7 zemí. Z toho 7 studentů uskutečnilo pobyt v rámci programu ERASMUS+ (2 Lotyšsko, 1 Maďarsko, 1 Polsko, 3 Slovensko), 2 na základě udělení mezivládního stipendia (oba Tchajwan) a 2 v programu celoživotního vzdělávání (1 Japonsko, 1 Rusko). V rámci Mezinárodních interpretačních kurzů a interpretačního kurzu pro studenty z japonského Kyota navštívilo krátkodobě HF JAMU celkem 75 zahraničních studentů (36 + 39 účastníků).

## Umělecká činnost

### Laureáti mezinárodních a národních soutěží

- Miroslav Beinhauer** (klavír) 3. cena  
Val Tidone (Itálie)
- Zdislava Bočková** (zpěv) 1. cena v kategorii 8b, titul laureát  
Pěvecká soutěž Olomouc 2014
- Nikol Bóková** (klavír) 1. cena  
Val Tidone (Itálie)
2. cena (Anima Trio HF JAMU)  
Stonavská Barborka
- Izabela Brodová** (flétna) Čestné uznání  
Mezinárodní soutěž Leoše Janáčka v Brně 2014
- Barbora Čechová** (zpěv) 2. cena v kategorii 7b a titul laureát  
Pěvecká soutěž Olomouc 2014
1. cena  
Stonavská Barborka
- Lukáš Dittrich** (karinet) 3. cena  
Mezinárodní soutěž Leoše Janáčka v Brně 2014
- Einars Everss** (kontrabas) 2. cena  
Mezinárodní kontrabasová soutěž Františka Šimandla Blatná
- Martina Forgáčová** (zpěv) Čestné uznání  
Pěvecká soutěž Rudolfa Petráka v Žilině
- Lukáš Hacek** (zpěv) Čestné uznání  
Mezinárodní pěvecká soutěž Antonína Dvořáka Karlovy Vary
- Romana Jedličková** (zpěv) Čestné uznání  
Mezinárodní pěvecká soutěž Antonína Dvořáka Karlovy Vary
- Jana Jelínková** (zpěv) 2. cena v kategorii 8b  
Pěvecká soutěž Olomouc 2014
- Daniel Jun** (klavír) 2. cena  
Accademia Musicale Romana „Notes in Harmony 2014“ Perugia
2. cena  
16th Euterpe International Music Competition Corato
- Igor Klokov** (kytara) 1. cena  
Soutěž Mladí gitaristi na Festivalu Ivana Ballu Dolný Kubín
- Marie Korpasová** (housle) 2. cena (Anima Trio HF JAMU)  
Stonavská Barborka
- Yannick Adams Kroon** (kontrabas) 1. cena  
Mezinárodní kontrabasová soutěž Karla Ditterse von Dittersdorfa Banská Bystrica
2. cena  
Mezinárodní kontrabasová soutěž Františka Šimandla Blatná
- Vojtěch Marada** (kontrabas) 3. cena  
Mezinárodní kontrabasová soutěž v rámci Světového festivalu kontrabasistů Wroclaw  
Cena za nejlepší provedení povinné soudobé skladby  
Mezinárodní kontrabasová soutěž Johanna Matthiase Spergera Ardenach

**Ivana Pavlů** (zpěv) Laureátka soutěže  
Mezinárodní pěvecká soutěž Ferruccio Tagliavini v Deutschladsbergu  
1. cena v kategorii 7b, titul laureát a cena absolutního vítěze  
Pěvecká soutěž Olomouc 2014

**Olga Punko** (klavír) 2. cena  
International Competition in Memory of A. Rubinstein, Řím

**Martin Raška** (kontrabas) 3. cena za nejlepší provedení Spergerovy sonáty, cena za  
nejlepší provedení virtuozní skladby  
Mezinárodní kontrabasová soutěž Johanna Matthiase Spergera Ardenach

**Marta Reichelová** (zpěv) 3. cena  
Mezinárodní mistrovské kurzy prof. Dichlera ve Vídni

**Aneta Ručková** (zpěv) 3. cena  
Pěvecká soutěž Olomouc 2014

**Anežka Vargová** (flétna) 1. cena  
Mezinárodní soutěž Leoše Janáčka v Brně 2014

**Piotr Zimnik** (kontrabas) 1. cena  
Mezinárodní kontrabasová soutěž v rámci Světového festivalu kontrabasistů Wrocław

## Koncerty

Hudební fakulta byla v roce 2014 pořadatelem celkem 220 koncertů, z toho 6 orchestrálních, 6 sborových, 4 multimediální a 10 v rámci MIK

### Orchestrální koncerty

7. 5. 2014 v 19.00 hod., Besední dům,  
Orchestrální koncert  
Moravská filharmonie Olomouc  
Dirigují: Marek Klimeš (absolventský výkon bakalářského studia), Petr Vacek  
Program: Terezie Švarcová-Muric (HAMU Praha): **DREI GEDICHTE von Christian Morgenstern** *pro symfonický orchestr a dva ženské hlasy*

12.6. 2014, 19 hod., sál Stadionu  
Orchestrální koncert  
Moravská filharmonie Olomouc  
Diriguje: Kostiantyn Tyshko (absolventský výkon magisterského studia)  
pedagogické vedení: prof. Rostislav Hališka  
Sólistka: Judita Škodová (HAMU Praha) – violoncello  
Program: Eliška Cílková (HAMU): **CLOCKWORK** pro violoncello a symfonický orchestr

18. 6. 2014 v 19.00 hod., Besední dům  
Orchestrální koncert  
Moravská filharmonie Olomouc  
Dirigují: Karin Urbanová, Nikol Kraft (HF JAMU Brno)  
pedagogické vedení: doc. Jan Zbavitel (N. Kraft, K. Urbanová)  
Sólisté: Lukáš Bařák (HAMU Praha) – zpěv, Michal Kříž (HF JAMU Brno) – klarinet

3. 5. 2014 v 19.00 hod., Divadlo na Orlí  
Koncert Janáčkova akademického orchestru jinak  
Společný hudebně-dramatický večer Hudební a Divadelní fakulty JAMU  
Účinkují: Janáčkův akademický orchestr, umělecký vedoucí doc. Jan Zbavitel  
studenti 1. ročníku Ateliéru KSFT, studenti 3. ročníku Ateliéru muzikálového herectví  
Dirigent: Leoš Svárovský

12. 12. 2014 v 19.30 hod., Besední dům  
Orchestrální koncert  
Janáčkův akademický orchestr  
umělecký vedoucí doc. Jan Zbavitel  
Sólisté: Jan Rybka – housle, Lukáš Svoboda – violoncello, Vladimír Halíček – klavír, Piotr Zimnik – kontrabas  
Diriguje: Rastislav Štúr

17. 12. 2014 v 19.30 hod., Besední dům  
Orchestrální koncert  
Filharmonie Brno  
Pěvecký sbor Masarykovy univerzity  
Diriguje: Karin Urbanová (absolventský výkon magisterského studia)  
Sólisté: Romana Jedličková – soprán, Pavel Katsiushyn – baryton, Anežka Vargová – flétna



## Komorní opera

Komorní opera Hudební fakulty JAMU uvedla v kalendářním roce 2014 dvě náročné inscenace.

*František Xaver Brixl*     *ERAT UNUM CANTOR BONUS (BYL JEDNOU JEDEN KANTOR)*  
Režie: Vendelína Osvaldová  
Dirigent: Marek Klimeš  
Scéna a kostýmy: Lucie Sedláčková  
*Henri Purcell*     *THE TEMPEST (BOUŘE)*  
Režie: Renata Fraisová  
Dirigent: Marek Klimeš  
Sbormistr: Klára Roztočilová  
Choreografie: Mgr. František Dofek  
Obsazení : Jiří Miroslav Procházka (j.h.), Jiří Ulrich, Eliška Ouředníčková, Pavla Radostová, Aneta Ručková, Barbora Čechová, Jana Vondrů, Jan Olexa (j.h.), Michael Robotka (j.h.), Přemysl Pleva (j.h.), Jan Faltýnek (j.h.), Pavel Katsiushyn, Ondřej Musil (j.h.), Ivana Pavlů, Iryna Shevchuk, Mária Havriáková, Monika Kaštanová, Pavla Mičáková, Jarka Dosedlová, Hana Humpolíková, Štěpánka Skalická, Lenka Horalová, Jitka Dofková  
Produkce : Přemysl Halas, Anna Pinknerová, Adam Procházka  
Spoluúčinkoval JAO (Janáčkův akademický orchestr), orchestr posluchačů HF JAMU  
Umělecký vedoucí orchestru: doc. Mgr. Jan Zbavítel  
I.premiéra 22.3., II.premiéra 24.3., reprízy: 25., 26. a 27.3.2014

*Leoš Janáček*     *PŘÍHODY LIŠKY BYSTROUŠKY*  
Režie: David Kříž  
Dirigent: Nikol Kraft  
Scéna a kostýmy: Sylva Marková j.h.  
Sbormistr: Klára Roztočilová  
Produkce: Michaela Bóková, Michal Grombiřík, Mária Žilecká  
Obsazení :  
Bystrouška: Marta Reichelová, Aneta Ručková, Zdislava Bočková  
Lišák: Romana Jedličková, Jana Melišková, Jana Jelínková  
Veronika Pacíková (absolventský výkon)  
Rechtor: Vít Habernal, Otakar Souček  
Revírník: Jiří Miroslav Procházka (j.h.), Jan Kučera (j.h.)  
Farář: Martin Frýbort, David Szendiuch  
Revírníková: Kateřina Hloušková, Pavla Radostová  
Harašta: Jiří Ullrich, Petr Karas  
Pásek: Jiří Ullrich  
Pásková: Klára Varmužová, Eliška Ouředníčková, Pavla Mičáková  
Malá Bystrouška : Julie Kepáková, Denisa Zlatkovská  
Frantík: Jana Vondrů, Eliška Ouředníčková  
Pepík: Monika Kaštanová, Pavla Mičáková  
Lapák: Kateřina Hloušková, Pavla Radostová, Jarmila Balážová  
Kohout: Iryna Shevchuk, Ivana Pavlů  
Chocholka: Mária Havriáková, Barbora Čechová  
Cvrček: Adéla Mášová, Viktorie Stixov, Vendula Vrbová  
Kobylka: Adéla Mášová, Viktorie Stixov, Vendula Vrbová  
Skokánek: Dominik Urbánek  
Datel: Jarmila Balážová, Pavla Radostová  
Komár: Vít Habernal, Otakar Souček  
Jezevec: Martin Frýbort, David Szendiuch  
Sova: Iryna Shevchuk, Ivana Pavlů  
Sojka: Jana Vondrů, Monika Kaštanová  
Slepice: Jana Tebichová, Eliška Tebichová, Ilona Strempeková, Andrea Kučerová, Zuzana Mitrengová, Kristýna Maťašová, Silvia Macáková, Lucie Křížová, Veronika Tlachová, Martina Fialová, Katka Lorincová, Lenka Zlámalová, Marie Piknová  
Lištičky: Marina Tachinardi, Barbora Ullmannová, Hedvika Krejzová, Tereza Šedrllová, Denisa Zlatkovská

Sbor: Smíšený sbor pod vedením Kláry Roztočilová  
 Dětský sbor: Dětský sbor Brno pod vedením Valérie Maťašové  
 Spoluúčinkoval JAO (Janáčkův akademický orchestr), orchestr posluchačů HF JAMU  
 Umělecký vedoucí orchestru: doc. Mgr. Jan Zbavítel  
 I.premiéra 22.11. (Mezinárodní hudební a divadelní festival Janáček Brno), II.premiéra po 23.11.,  
 reprízy: 25., 26., 27. a 28.11.2014.

### Studio „Devítka“ Hudební fakulty JAMU

Bohuslav Martinů: SLZY NOŽE

Semestrální projekt posluchačů Operní režie, posluchačů Zpěvu a posluchačů Hudebního manažerství

Režie: Zuzana Fischerová  
 Výtvarník scény a kostýmů: Eliška Soukupová  
 Klavírní doprovod: Alexandra Borodulina  
 Osoby a obsazení: Eleonora: Tereza Maličková  
 Matka: Klára Varmužová  
 Satan: Jiří Ulrych  
 Satan na kole: David Ostružár  
 Produkce: Ondřej Bazgier, Michaela Bóková, Zuzana Brdíčková, Michal Grombiřík, Kateřina Vašíčková, Mária Žilecká  
 Premiéra: 6. 5. 2014 18:00 hod.  
 Reprízy: 7. 5. 2014 18:00 hod.  
 12. 5. 2014 11:00 a 18:00 hod

### Mezinárodní mistrovské interpretační kurzy (MIK)

Každý účastník má garantovanou pravidelnou výuku s možností vystoupení na koncertech MIK. Součástí kurzů jsou i doprovodné programy. 47. ročník MIK se konal ve dnech 3. – 13 7. 2014 v prostorách HF JAMU v Brně. Výuka probíhala v oborech: flétna, pikola (prof. Kunt, doc. Kantor), hoboj (J. Likin), housle, komorní hra (prof. Novotný), klavír, (prof. Vlasáková, doc. Jiraský, Ph.D.), kontrabas (prof. Jelínek). Mistrovské kurzy pořádané HF jsou vyhledávanou studijní aktivitou mladých interpretů z celého světa. Vysoká úroveň výuky je zajišťována pedagogy HF i pedagogickým působením zahraničních umělců, jejichž přínos je mimo jiné v možnosti okamžitého srovnání různého interpretačního pojetí.

Účastníci podle zemí:

ČR	50
Cizinci: Slovensko, Japonsko, Německo, Řecko, Ukrajina, Bělorusko, Rusko, USA, Mexiko, Hong Kong, Litva, Španělsko	36
<b>Celkem</b>	<b>86</b>

### Mezinárodní soutěž Leoše Janáčka v Brně

20. ročník Mezinárodní soutěže Leoše Janáčka v Brně, obory flétna a klarinet, kterou pořádá Hudební fakulta JAMU v Brně ve spolupráci s Nadací Leoše Janáčka, pod záštitou hejtmána Jihomoravského kraje JUDr. Michala Haška a primátora statutárního města Brna Bc. Romana Onderky, MBA, se uskutečnil ve dnech 21. – 26. 9. 2014.

#### Počet účastníků:

O účast v soutěži byl v roce 2014 skutečně velký zájem, který navíc každoročně vzrůstá. Do Brna se sjeli mladí hráči z bezmála čtyřiceti zemí celého světa (např. Austrálie, Kuba, Mexiko, Brazílie, Rusko, Kazachstán, USA, Jižní Korea, Čína, Tchaj-wan, Japonsko, Izrael, ale také bezmála všechny evropské země – Francie, Polsko, Maďarsko, Itálie, Španělsko, Lotyšsko, Velká Británie, Švýcarsko ad.). V oboru flétna ze 141 přihlášených do Brna nakonec dorazilo 69 hráčů. V oboru klarinet se přihlásilo 87 mladých umělců a v soutěži se utkalo 49 účastníků.

Do 2. kola v obou oborech postoupilo 16 soutěžících, do třetího kola pak 4 finalisté.

Všechna vystoupení byla volně přístupná veřejnosti v Koncertním sále Hudební fakulty JAMU, v Divadle na Orlí (hudebně-dramatické laboratoři JAMU) a v Besedním domě, kde se 26. září 2014 od 18 hodin uskutečnil koncert laureátů a udělování cen ve spolupráci s Komorním orchestrem Ensemble Opera Diversa s dirigentem Vítem Spilkou.

#### Výsledky:

##### **FLÉTNÁ**

1. cena: Anežka Vargová (Česká republika)

2. cena: Mária Kerner (Maďarsko)

3. cena: Vanda Szábo (Maďarsko)

Čestné uznání: Izabela Brodová (Česká republika)

Cena za nejlepší provedení skladby 20. století: Joséphine Poncelin de Raucourt (Francie)

Zvláštní ocenění poroty pro nejmladšího účastníka soutěže za mimořádný výkon: Natalia Karaszewska (Polsko)

##### **KLARINET**

1. cena: Martin Adámek (Slovensko)

2. cena: Petr Vašek (Česká republika)

3. cena: Lukáš Dittrich (Česká republika)

Alexandre Milliou (Francie)

Cena za nejlepší provedení skladby Bohuslava Martinů: Juan Sempere Donet (Španělsko)

Předsedkyně poroty pro obor flétna: Clara Novakova (ČR/Itálie)

Členové poroty: Yoshimi Oshima (Japonsko), Carlo Jans (Lucembursko), Florence Bellon (Francie), János Bálint (Maďarsko), František Kantor (ČR), Václav Kunt (ČR)

Předseda poroty pro obor klarinet: Paolo Beltramini (Itálie)

Členové poroty: Shirley Brill (Izrael/Německo), Zsolt Szatmári (Maďarsko), Milan Řeřicha (ČR), Vít Spilka (ČR)

Soutěž se uskutečnila za finanční podpory:

Statutárního města Brna, Jihomoravského kraje, Nadace Leoše Janáčka, Ministerstva kultury ČR, Nadace Český hudební fond a Nadace Bohuslava Martinů

Partneři soutěže: Filharmonie Brno, Ochranný svaz autorský, Bärenreiter Praha, RZ Woodwind Manufacturing

Mediální partneři: Rádio Proglas, Opus Musicum, Harmonie, Musicologica, Kult

Odkaz: <http://hf.jamu.cz/mezinarodni-soutez-leose-janacka/>

## **Další projekty HF**

Název projektu: **Festival bicích nástrojů**

Produkce: pořadatel

Doba realizace projektu: 10. – 14. 2. 2014

Garant: doc. MgA. Martin Opršál, vedoucí Katedry bicích nástrojů na HF JAMU

Odpovědná osoba: Mgr. et Mgr. Jana Musilová, projektová manažerka HF JAMU

Odkaz: <http://fbn.jamu.cz/>

Název projektu: **Konference Jan Kapr : skladatel mezi Prahou a Brnem**

Produkce: pořadatel

Doba realizace projektu: 15. 10. 2014

Garant: doc. Mgr. et MgA. Monika Holá, Ph.D., proděkanka HF JAMU

Odpovědná osoba: BcA. Pavla Hrubšová, projektová manažerka HF JAMU

Název projektu: **Mezinárodní hudební festival „Setkávání nové hudby Plus“**

Produkce: spolupřadatel

Doba realizace projektu: 23. 10. - 8. 12. 2014

Garant: prof. MgA. Ing. Ivo Medek, Ph.D., rektor JAMU

Odpovědná osoba: prof. MgA. Jindřich Petráš, děkan HF JAMU

Odkaz: <http://newmusicplus.jamu.cz/>

Název projektu: **Mezinárodní hudební konference Musica Nova**

Produkce: pořadatel

Doba realizace projektu: 30. 11. – 3. 12. 2014

Garant: doc. Mgr. et MgA. Monika Holá, Ph.D., proděkanka HF JAMU

Odpovědná osoba: BcA. Pavla Hrubšová, projektová manažerka HF JAMU

Odkaz: <http://hf.jamu.cz/mezinarodni-konference-musica-nova/>

## **Péče o studenty**

Mimobrněňští studenti HF jsou ubytováni převážně v koleji JAMU ASTORKA a zčásti v soukromí. Stravování všech studentů zajišťují menzy Masarykovy univerzity Brno.

Hudební fakulta poskytuje v rámci hlavní činnosti studentům v souladu s platnými předpisy různé druhy stipendií. Částka, která byla v roce 2014 vyplacena činila celkem 2 093 tis. Kč – viz. tabulka č.9.

Práce pedagogů s sebou nese také odpovědnost spojenou s poradenskou činností. Budoucím uchazečům jsou poskytovány individuální konzultace, HF JAMU neinzeruje den otevřených dveří, návštěvu fakulty si lze domluvit individuálně kdykoliv.

Tělovýchovná a sportovní činnost pak vhodně doplňuje a vyrovnává zátěž psychicky i fyzicky náročného studia.

Velkou péčí věnuje fakulta také jazykové gramotnosti studentů.

Tabulka 9 Stipendia

(v tis. Kč)

č.ř.	Druh stipendia	Zdroje				Celkem vyplaceno (2)		Počet studentů	
		Příspěvek / dotace MŠMT	Stipendijní fond VŠ	Ostatní (1)	CELKEM	Studenti	Ostatní		
		a	b	c	d=a+b+c	e	f		
1	<b>STIPENDIA přiznána a vyplacena</b>	1 861	64	168	2 093	2 093	0	249	
2	za vynikající studijní výsledky dle § 91 odst. 2 písm. a)	0	64	0	64	64	0	36	
3	za vynikající vědecké, výzkumné, vývojové, umělecké nebo další tvůrčí výsledky přispívající k prohloubení znalostí dle § 91 odst. 2 písm. b)	478	0	75	553	553	0	42	
4	na výzkumnou, vývojovou a inovační činnost podle zvláštního právního předpisu, § 91 odst.2 písm. c)	0	0	0	0	0	0	0	
5	v případě těživé sociální situace studenta dle § 91 odst. 2 písm. d)	0	0	0	0	0	0	0	
6	v případě těživé sociální situace studenta dle § 91 odst. 3)	0	0	0	0	0	0	0	
7	v případech zvláštního zřetele hodných dle § 91 odst. 2 písm. e)	0	0	0	0	0	0	0	
8	z toho	ubytovací stipendium	0	0	0	0	0	0	0
9	na podporu studia v zahraničí dle § 91 odst. 4 písm. a)	0	0	0	0	0	0	0	
10	z toho	SOCRATES	0	0	0	0	0	0	0
11		CEEPUS	0	0	0	0	0	0	0
12		(1)	0	0	0	0	0	0	0
13	na podporu studia v ČR dle § 91 odst. 4 písm. b)	0	0	0	0	0	0	0	
14	z toho	AKTION	0	0	0	0	0	0	0
15		CEEPUS	0	0	0	0	0	0	0
16		(1)	0	0	0	0	0	0	0
17	studentům doktorských studijních programů dle § 91 odst. 4 písm. c)	1 110	0	77	1 187	1 187	0	50	
18	jiná stipendia	273	0	16	289	289	0	121	
	<b>v tom:</b>	Rozvojové programy	34	0	0	34	34	0	36
		Zahraniční studenti - krátkodobé pobyty	81	0	0	81	81	0	2
		FVP - příspěvek	80	0	0	80	80	0	43
		Ostatní	78	0	16	94	94	0	40

## Výroční zpráva o hospodaření HF JAMU za rok 2014

Hudební fakulta jako součást Janáčkovy akademie múzických umění v Brně hospodařila v roce 2014 na základě vyrovnaného rozpočtu, který byl sestaven na začátku roku 2014 a byl schválen Akademickým senátem HF JAMU dne 30. 4. 2014.

V průběhu roku byla vydána další rozhodnutí o poskytnutí neinvestičních příspěvků z MŠMT ČR (příspěvek na stipendia v rámci doktorských studií, příspěvek na rozvoj systému umělecké tvůrčí činnosti, příspěvek na zahraniční studenty v rámci realizace mezivládních dohod) a současně další rozhodnutí o poskytnutí dotace na projekty ze strany GAČR, MK ČR, obcí a územně správních celků.

### **Výsledek hospodaření v hlavní a doplňkové činnosti v tis. Kč:**

Náklady celkem	66 390
z toho	
osobní náklady	51 327
Výnosy celkem	67 283
<b>Hospodářský výsledek</b>	<b>+ 893</b>

### **Komentář:**

Celkově kladný hospodářský výsledek je tvořen výsledky těchto činností:

#### **A. Výnosy z hlavní činnosti**

Poplatky spojené s přijímacím řízením

Výnosy z majetku – prodej dvou koncertních klavírů

Výnosy z pronájmu dočasně nevyužitých prostor pro výuku (aula, komorní sál, učebny...)

Výnosy z kurzů celoživotního vzdělávání uskutečňovaných nad rámec studijních programů za úplatu, tj.:

- výuka zahraničních studentů
- výuka v rámci Metodického centra pro výuku a vzdělávání zejména učitelů základních uměleckých škol v oboru hra na klavír /akreditováno jako kurz DVPP na MŠMT ČR/
- výuka v rámci Mezinárodních interpretačních kurzů
- výuka v rámci krátkodobého kurzu pro studenty hudebních oborů z Kyota (Japonsko)

#### **B. Výnosy z doplňkové činnosti**

- výnosy z pronájmu restaurace MusicLab
- výnosy z nápojového automatu
- reklama

### **Analýza příjmů**

v tis. Kč

<b>1. Neinvestiční prostředky z příspěvků a dotací celkem:</b>	<b>59 794</b>
z toho:	
• Příspěvek A+K	48 323
• Příspěvek na stipendia DSP	1 103
• Příspěvek na zahraniční studenty	231
• Příspěvek na podporu uměleckých SP	850
• Dotace na centralizované rozvojové projekty	550
• Příspěvek na institucionální plán	2 794
• Dotace z MK ČR	140
• Dotace z rozpočtu obcí a ÚSC	905
• Dotace a granty ze zahraničí	1 090
• Dotace na účelový specifický VŠ výzkum	937
• Dotace na institucionální podporu VaV	2 197
• Dotace na projekty v rámci GAČR	674
<b>2. Tržby z prodeje služeb</b>	<b>1 604</b>
<b>3. Ostatní výnosy celkem</b>	<b>4 967</b>
<b>4. Tržby z prodeje majetku</b>	<b>207</b>
<b>5. Přijaté příspěvky</b>	<b>319</b>
<b>6. Doplňková činnost</b>	<b>392</b>
<b>Výnosy celkem</b>	<b>67 283</b>
	<b>67 283</b>

Komentář:

## **Ad1) Rekapitulace finančního vypořádání se státním rozpočtem**

### **a) Neinvestiční příspěvky z MŠMT a jejich užití:**

#### **Ukazatel A+K 48 323 tis. Kč**

Příspěvek byl využit na realizaci akreditovaného studijního programu Hudební umění a s ním spojenou tvůrčí činností v souladu s pravidly pro jeho užití a v souladu s vnitřními předpisy JAMU a HF JAMU.

O realizaci studijního programu za rok 2014 vypovídá výroční zpráva o činnosti HF za rok 2014.

#### **Ukazatel C 1 103 tis. Kč**

Příspěvek byl využit na úhradu stipendií studentů doktorského studijního programu v souladu se stipendijním řádem, tj. formou doktorského stipendia a formou mimořádného stipendia.

#### **Ukazatel D 231 tis. Kč**

Příspěvek na podporu studia zahraničních studentů v rámci realizace mezivládních dohod

Mao Kuo-Jen - Taiwan (1-6/12014)

Ruei-Ying Li - Taiwan (10-12/2014)

#### **Ukazatel F 850 tis. Kč**

Příspěvek z Fondu vzdělávací politiky určený na podporu umělecky zaměřených studijních programů

Byly podpořeny zejména stipendia studentů a osobní náklady pedagogů fakulty, kteří se podíleli na přípravě a realizaci projektů:

- Registr uměleckých výstupů jako součástí ukazatele kvality (RUV)
- Rozvoj systému umělecké tvůrčí činnosti

#### **Ukazatel I 2 794 tis. Kč**

Příspěvek na podporu realizace institucionálního rozvojového plánu včetně realizovaných projektů FRVUČ:

- Vybavení specializovaného výukového pracoviště – učebny cizích jazyků
- Nákup nástrojového inventáře pro KJI
- Semináře zahraničních odborníků na KBN
- Semináře Jazzové interpretace
- Nové směry výuky předmětů Hra na nástroj, Orchestrální party a sóla a Komorní hra – inovace pod vedením špičkových světových pedagogů
- Působení zahraničních pedagogů – inovace výuky předmětů Katedry varhanní a historické interpretace

### **b) Neinvestiční dotace z MŠMT a jejich užití:**

#### **Ukazatel I 550 tis. Kč**

Poskytnutá dotace na CRP Projekt konsorcií VŠ – Podpora spolupráce fakult AMU a JAMU

Dotace byla použita zejména na osobní náklady pro pedagogy a pracovníky realizačního týmu připravujícího aktivitu v rámci tohoto projektu, dále pak na úhradu materiálu a služeb spojených se zabezpečením akcí konaných JAMU, na cestovní náhrady pedagogů a stipendia studentů.

#### **Dotace na účelový specifický výzkum 937 tis. Kč**

Dotace byla použita na úhradu způsobilých nákladů studentských projektů vybraných ve studentské grantové soutěži, na organizaci doktorské vědecké konference a samotné studentské grantové soutěže v souladu se Směrnicí rektora č. 5/2010 ze dne 5. 12. 2010 o specifickém výzkumu a Směrnicí rektora č. 3/2011 ze dne 25. 11. 2011 upravující zásady studentské grantové soutěže na Janáčkově akademii múzických umění v Brně.

Podpořené studentské projekty na HF JAMU v roce 2014:

- Aplikace Feldenkraisovy metody do klavírní výuky
- Přepis a publikace cestovatelských deníků Břetislava Bakaly



- F. X. Richter – VI Sonata da Camera a Cembalo Obligato, Flauto Traverso o Violino Concertato e Violoncello – zpracování a prezentace nově objeveného materiálu pro komorní hru
- Příprava edice loutnových tabulatur ze sbírek oddělení dějin hudby MZM Brno
- Výzkum v oblasti hudebního jazyka skladatele Oliviera Messiaena – příprava kritického vydání Technique de mon langage musical
- Dobové operní produkce na Moravě 18. století – průzkum, realizace, multiplikace
- Výzkum vlivu inovačních komunikačních technologií na budování pozitivního image umělce a hudebních projektů
- Operní divadlo v brněnském českém a německém kulturním prostředí II

#### **Dotace na institucionální podporu VaV**

**2 197 tis. Kč**

Poskytnutá dotace byla tvořena režijními náklady ve výši 209 tis. Kč. Přímé náklady ve výši 1 988 tis. Kč byly použity na podporu a motivaci pedagogů k fundované publikační činnosti vedoucí ke knižním edičním počínům, případně k publikační aktivitě v odborném tisku, finanční prostředky např. taktéž umožnily akademické obci přístup do webové databáze Oxford Music Online. Podpořena byla rovněž odborná redakční činnost v rámci kolektivní monografie v návaznosti na ideové podněty z Mezinárodní hudební konference Musica Nova.

#### **c) Dotace z MK ČR**

- Dotace na projekt Mezinárodní soutěž Leoše Janáčka /MSLJ/
- Dotace na projekt Konference Musica Nova /KMN/

#### **d) Dotace z rozpočtu obcí a územně-správních celků**

- Dotace ze Statutárního města Brna: MSLJ, KMN
- Dotace z Jihomoravského kraje: MSLJ
- Dotace z Městské části Brno-střed: KMN

#### **e) Dotace a granty ze zahraničí**

- Dotace na partnerský projekt z evropského programu CULTURE: EUR-TEXT- Back to the future! – spolupráce v oblasti staré hudby
- Dotace na partnerský projekt z evropského programu Tempus – Zavádění interdisciplinarity do studia hudby v zemích Západního Balkánu v souladu s evropskou perspektivou

#### **f) Dotace na výzkum a vývoj poskytnuté Grantovou agenturou České republiky**

- Grant na projekt Leoš Janáček: Nápěvky mluvy. Kritické vydání II  
Reg.č.: P409/11/2310

#### **Ad 2) Tržby z prodeje služeb**

Tržby z pronájmů dočasně nevyužitých prostor k výuce - auly, komorního sálu, učeben včetně případných hudebních nástrojů

Tržby z koncertní činnosti a operních představení v rámci výuky

Tržby z realizace kurzů celoživotního vzdělávání zejména s ohledem na Mezinárodní mistrovské interpretační kurzy, Metodické centrum

#### **Ad 3) Ostatní výnosy**

- Přefakturace energií a vody z provozu restauračních prostor
- Kompenzace odpisů z dotací
- Grant nadace Art Mentor Lucerne na realizaci mezinárodního projektu mezi HF JAMU a Abbaye aux Dames, Saintes (Francie) v oblasti staré hudby
- Školné v rámci výuky zahraničních studentů
- Poplatky spojené s přijímacím řízením
- Dotace na projekt Vytvoření institucionální sítě mezi subjekty terciárního vzdělávání, soukromým sektorem a neziskovým sektorem-UPOL
- VUT Brno – odměna za výuku v rámci realizace společného studijního programu - obor audioinženýrství

**Ad 4) Tržby z prodeje majetku**

- Prodej dvou koncertních klavírů (neupotřebitelný majetek)

**Ad 5) Přijaté příspěvky**

- Nadace Leoše Janáčka: MSLJ
- Nadace Bohuslava Martinů: MSLJ
- Nadace Český hudební fond: MSLJ, KMN
- ND Brno – Festival Janáček Brno 2014

**Ad 6) Doplňková činnost**

- Provozování restauračních prostor – pronájem MUSIC LAB
- Provozování nápojových automatů (Coca-cola, Delikommat)

**Analýza výdajů v hlavní činnosti (HČ) a doplňkové činnosti (DČ) v tis. Kč**

<u>Výdaje</u>	<u>HČ</u>	<u>DČ</u>
• Spotřebované nákupy celkem	3 647	12
• Služby celkem	3 840	314
• Osobní náklady celkem	51 316	11
• Daně a poplatky celkem	6	
• Ostatní náklady celkem	2 861	24
• Odpisy včetně odpisů z dotace	4 359	
<b>Náklady</b>	<b>66 029</b>	<b>361</b>
<b>Náklady celkem</b>	<b>66 390</b>	

**Vyhodnocení opatření z roku 2014:****Přijatá opatření na rok 2014 byla realizována.**

1. Byla zahájena 1. etapa výměny zářivkových osvětlovacích těles
2. Byly realizovány plánované stavební úpravy v prostorách pod únikovým schodištěm v souvislosti s přemístěním racku z místnosti 102B
3. Bylo realizováno odhlučnění učeben 11a + 11
4. Byly nakoupeny hudební nástroje pro trombónovou třídu
5. Byla zahájena stavba koncertního cembala
6. Proběhla částečná (provizorní) úprava vzduchotechniky v restauračních prostorách
7. Byly realizovány plánované nákupy informačních a dalších technologií v rámci ISPROFIN, FRVUČ a IP 2014

**Přijatá opatření pro rok 2015**

- Dokončit výměnu zářivkových osvětlovacích těles (2. etapa)
- V rámci uzavřené smlouvy dokončit stavbu koncertního cembala pro katedru varhanní a historické interpretace
- Na základě projektové dokumentace z roku 2013 a její aktualizace z roku 2015 realizovat úpravu vzduchotechniky a klimatizace restauračních prostor MusicLab
- Pořídit nový služební automobil
- Realizovat plánované nákupy informačních a dalších technologií v rámci programového financování a schváleného IP 2015