

Výroční zpráva o činnosti za rok 2011

Úvod

V roce 2011 prošla Hudební fakulta JAMU řadou významných momentů včetně realizace řady úspěšných uměleckých počinů – řada našich studentů se prezentovala na národních a mezinárodních soutěžích, stážích, konkurzech a interpretačních kurzech, umělecké výstupy fakulty byly navíc umocňovány rozsáhlou koncertní činností (celkem 214 koncertů, z toho 7 orchestrálních), včetně koncertů Janáčkova akademického orchestru, představeními Komorní opery JAMU a Studia „Devítka“, stejně jako masivní účastí zahraničních odborníků (celkem 96), kteří fakultu v roce 2011 navštívili.

V souladu s Dlouhodobým záměrem samozřejmě probíhala řada aktivit v základní činnosti fakulty – tj. v oblasti studijní, pedagogické, materiální a projektové. Byl úspěšně akreditován obor doktorského studia Hudební produkce, řešeny projekty FRVŠ (celkem 5), realizace projektu ESF Inovace studijního programu Hudební umění vstoupila do svého posledního roku. V rámci GAČR byla HF JAMU spoluřešitelem a spolupříjemcem dotace projektu Univerzity Palackého v Olomouci s názvem Výzkum post-deterministických kompozičních metod. Oblast grantové činnosti naplňovaly kromě zmíněných projektů FRVŠ 4 decentralizované a 3 centralizované projekty Rozvojových programů. V oblasti specifikovaného výzkumu pokračovaly práce na celkem pěti projektech.

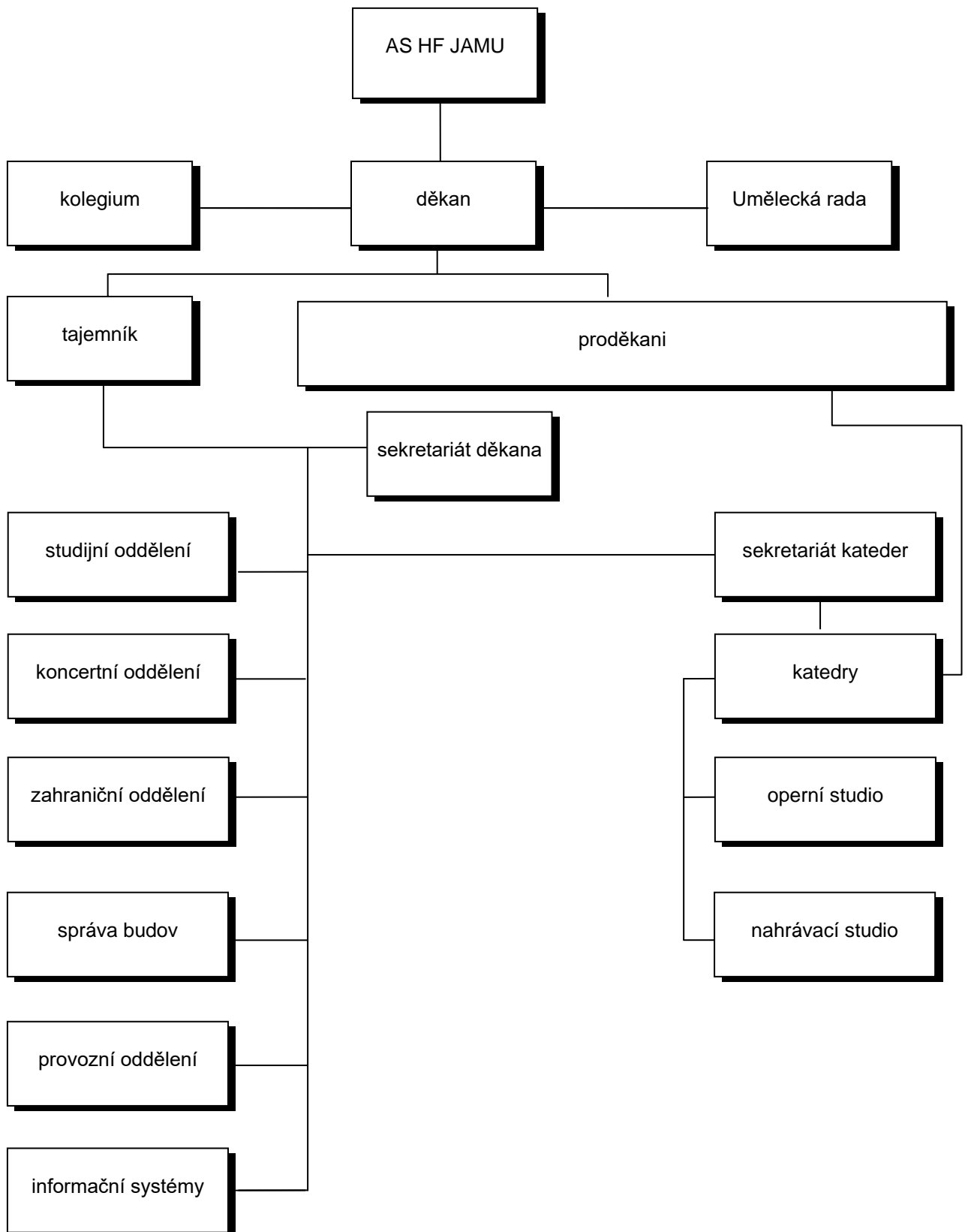
Úspěšný byl rovněž průběh stále vzrůstajících mezinárodních aktivit: fakulta uspořádala Mezinárodní interpretační kurzy, Mezinárodní setkání kontrabasistů a mezinárodní festival Setkávání nové hudby Plus, jehož je HF JAMU spolupořadatelem. Fakultu navštívilo 96 hostujících pedagogů z celého světa, oproti tomu 11 našich pedagogů vycestovalo do zahraničí s cílem uskutečnit výukové pobyty nebo uspořádat semináře.

V rámci programu Erasmus vycestovalo na studijní pobyt do zahraničí celkem 41 studentů HF, studijní pobyt na HF absolvovalo celkem 15 zahraničních studentů a v řádném studiu zde studovalo celkem 71 zahraničních studentů. V rámci programu Erasmus fakulta dosáhla rekordního počtu uzavřených bilaterálních smluv s partnerskými školami – celkem 50. V roce 2011 rovněž pokračovalo členství v Asociaci evropských konzervatoří a hudebních vysokých škol (AEC).

V průběhu roku 2011 bylo ve značné míře zlepšováno a doplňováno technické vybavení fakulty: byly realizovány akustické stavební úpravy místnosti 113, byla realizována další fáze oprav fasády budovy Komenského nám. 6 (dvorní část) včetně venkovních nátěrů oken, uvolněné prostory bývalého služebního bytu byly provizorně upraveny pro potřeby výuky.

doc. MgA. Vít Spilka
děkan HF JAMU

Organizační schéma



Složení orgánů

Vedení Hudební fakulty

Děkan

doc. MgA. Vít Spilka

Proděkan

doc. MgA. Jana Goliášová – studijní a pedagogická činnost
prof. MgA. Václav Kunt – zahraniční styky a umělecká činnost
MgA. Monika Holá, Ph.D. – věda a výzkum a dislokace

Tajemník

Ing. Jana Vondráčková

Akademický senát Hudební fakulty

Pedagogové

doc. MgA. Martin Opršál – předseda (do 20.11.2011, od 21.11.2011 člen)
prof. PhDr. Jindřiška Bártová – předsedkyně (od 21.11.2011)
doc. MgA. Jan Jiraský, Ph.D. (do 20.11.2011)
prof. Mgr. Jindřich Petráš (od 21.11.2011)
doc. MgA. Šárka Králová (do 20.11.2011)
prof. MgA. Miloslav Jelínek (od 21.11.2011)
doc. Mgr. Ladislav Kyselák (do 20.11.2011)
doc. Mgr. Roman Novozámský (do 20.11.2011)
doc. MgA. Zdeněk Šmukař
doc. Mgr. Jan Zbavítel (od 21.11.2011)

Studenti

MgA. Ing. Lucie Šilerová – místopředseda (do 20.11.2011)
BcA. Jaroslava Filipová (do 20.11.2011)
BcA. David Hrubý (do 20.11.2011)
Karel Hampl – místopředseda (od 21.11.2011)
Martin Hroch (od 21.11.2011)
BcA. Tomáš Pilař (od 21.11.2011)

Umělecká rada Hudební fakulty

doc. MgA. Vít Spilka
prof. PhDr. Jindřiška Bártová
prof. PhDr. Leoš Faltus
Mgr. Marie Gajdošová (Filharmonie Brno)
prof. Rostislav Hališka
prof. MgA. Miloslav Jelínek
doc. MgA. Jan Jiraský, Ph.D.
prof. MgA. Václav Kunt
doc. Mgr. Ladislav Kyselák
MgA. Pavel Maňásek (ředitel Konzervatoře Brno)
MgA. David Mareček, Ph.D. (ředitel České filharmonie)
prof. Ing. MgA. Ivo Medek, Ph.D.
Mgr. Stanislav Moša (ředitel MD Brno)
doc. MgA. Martin Opršál
prof. Mgr. Jindřich Petráš
doc. MgA. Zdeněk Šmukař
prof. PhDr. Miloš Štědroň, CSc. (FF MU Brno)
prof. Alena Štěpánková-Veselá (emeritní prof. JAMU)
prof. PhDr. Vladimír Tichý, CSc. (HAMU Praha)
prof. Barbara Maria Willi, Ph.D.
doc. Mgr. Jan Zbavítel

Studijní a pedagogická činnost

Program Hudební umění

| Obor | Forma | Titul | Délka studia |
|-------------------------------------|--------|-------|--------------|
| Duchovní hudba | PS | BcA. | 3 |
| Kompozice | PS | BcA. | 3 |
| | PS | MgA. | 2 |
| Multimediální kompozice | PS | BcA. | 3 |
| Dirigování orchestru | PS | BcA. | 3 |
| | PS | MgA. | 2 |
| Dirigování sboru | PS | BcA. | 3 |
| | PS | MgA. | 2 |
| Zpěv | PS | BcA. | 3 |
| | PS | MgA. | 2 |
| Operní režie | PS | BcA. | 3 |
| | PS | MgA. | 2 |
| Hra na klavír | PS | BcA. | 3 |
| | PS | MgA. | 2 |
| Klavírní pedagogika | KS | BcA. | 3 |
| Hra na klavír a klavírní pedagogika | PS | MgA. | 2 |
| Hra na varhany | PS | BcA. | 3 |
| | PS | MgA. | 2 |
| Hra na cembalo | PS | BcA. | 3 |
| | PS | MgA. | 2 |
| Hra na housle | PS | BcA. | 3 |
| | PS | MgA. | 2 |
| Hra na violu | PS | BcA. | 3 |
| | PS | MgA. | 2 |
| Hra na violoncello | PS | BcA. | 3 |
| | PS | MgA. | 2 |
| Hra na kontrabas | PS | BcA. | 3 |
| | PS | MgA. | 2 |
| Hra na kytaru | PS | BcA. | 3 |
| | PS | MgA. | 2 |
| Hra na flétnu | PS | BcA. | 3 |
| | PS | MgA. | 2 |
| Hra na hoboj | PS | BcA. | 3 |
| | PS | MgA. | 2 |
| Hra na klarinet | PS | BcA. | 3 |
| | PS | MgA. | 2 |
| Hra na fagot | PS | BcA. | 3 |
| | PS | MgA. | 2 |
| Hra na lesní roh | PS | BcA. | 3 |
| | PS | MgA. | 2 |
| Hra na trubku | PS | BcA. | 3 |
| | PS | MgA. | 2 |
| Hra na trombon | PS | BcA. | 3 |
| Hra na tubu | PS | BcA. | 3 |
| | PS | MgA. | 2 |
| Hra na bicí nástroje | PS | BcA. | 3 |
| | PS | MgA. | 2 |
| Jazzová interpretace | PS | BcA. | 3 |
| Hudební manažerství | PS | BcA. | 3 |
| | PS | MgA. | 2 |
| Kompozice a teorie kompozice | PS, KS | Ph.D. | 3 |
| Interpretace a teorie interpretace | PS, KS | Ph.D. | 3 |
| Hudební produkce | PS, KS | Ph.D. | 3 |

Zájem o studium na Hudební fakultě JAMU pro akademický rok 2010/2011

| Studijní obor BcA. | Počet přihlášených | Počet zúčastněných | Počet přijatých | Počet přijatých po odvolání |
|----------------------|--------------------|--------------------|-----------------|-----------------------------|
| Kompozice | 6 | 6 | 4 | |
| Multimed. kompozice | 9 | 7 | 3 | |
| Dirigování orchestru | 7 | 6 | 2 | |
| Dirigování sboru | 4 | 4 | 3 | |
| Zpěv | 40 | 34 | 10 | |
| Operní režie | 6 | 5 | 2 | |
| Hra na klavír | 15 | 12 | 5 | |
| Klavírní pedagogika | 28 | 26 | 12 | |
| Hra na varhany | 6 | 6 | 4 | |
| Duchovní hudba | 0 | 0 | 0 | |
| Hra na cembalo | 0 | 0 | 0 | |
| Hra na housle | 17 | 13 | 7 | |
| Hra na violu | 4 | 4 | 3 | |
| Hra na violoncello | 3 | 1 | 1 | |
| Hra na kontrabas | 3 | 3 | 1 | 1 |
| Hra na kytaru | 6 | 4 | 2 | |
| Hra na flétnu | 14 | 12 | 4 | |
| Hra na hoboj | 2 | 0 | 0 | |
| Hra na klarinet | 9 | 8 | 2 | 1 |
| Hra na fagot | 2 | 2 | 2 | |
| Hra na lesní roh | 8 | 7 | 5 | |
| Hra na trubku | 8 | 7 | 4 | 2 |
| Hra na trombon | 9 | 8 | 2 | 1 |
| Hra na tubu | 4 | 2 | 2 | |
| Hra na bicí nástroje | 5 | 3 | 2 | |
| Hud. manažerství | 44 | 38 | 10 | 1 |
| Jazzová interpretace | 24 | 23 | 12 | 2 |
| Celkem | 283 | 241 | 104 | 8 |

Celkem bylo přijato 112 uchazečů.

| Studijní obor MgA. | Počet přihlášených | Počet zúčastněných | Počet přijatých | Počet přijatých po odvolání |
|-------------------------------------|--------------------|--------------------|-----------------|-----------------------------|
| Kompozice | 2 | 2 | 2 | |
| Dirigování orchestru | 2 | 2 | 2 | |
| Dirigování sboru | 0 | 0 | 0 | |
| Zpěv | 11 | 8 | 6 | |
| Hra na bicí nástroje | 2 | 2 | 1 | |
| Operní režie | 1 | 1 | 1 | |
| Hra na klavír | 8 | 6 | 3 | 1 |
| Hra na varhany | 3 | 3 | 3 | |
| Hra na cembalo | 1 | 1 | 1 | |
| Hra na housle | 5 | 4 | 4 | |
| Hra na violu | 1 | 1 | 1 | |
| Hra na violoncello | 2 | 2 | 2 | |
| Hra na kontrabas | 0 | 0 | 0 | |
| Hra na kytaru | 2 | 2 | 2 | |
| Hra na flétnu | 4 | 3 | 1 | |
| Hra na hoboj | 3 | 3 | 2 | |
| Hra na klarinet | 4 | 3 | 1 | |
| Hra na fagot | 1 | 1 | 1 | |
| Hra na lesní roh | 4 | 4 | 2 | |
| Hra na trubku | 3 | 2 | 1 | |
| Hra na trombon | 5 | 1 | 1 | |
| Hud. manažerství | 7 | 6 | 5 | |
| Hra na klavír a klavírní pedagogika | 7 | 6 | 6 | |
| Celkem | 78 | 63 | 48 | 1 |

Celkem bylo přijato 49 uchazečů.

| Studijní obor DSP | Počet přihlášených | Počet zúčastněných | Počet přijatých | Počet přijatých po odvolání |
|--|--------------------|--------------------|-----------------|-----------------------------|
| Interpretace a teorie interpretace | 14 | 14 | 6 | 0 |
| Kompozice a teorie kompozice | 2 | 2 | 1 | 0 |
| Hudební produkce | 2 | 2 | 1 | 0 |
| Celkem | 18 | 18 | 8 | 0 |
| Celkem bylo přijato 8 uchazečů. | | | | |

| | |
|--|----------------|
| Celkem přijato | 169 |
| Procento přijatých z počtu přihlášených | 44,59 % |

Zájem uchazečů o studium na vysoké škole

| Kód studijního programu | Počet | | | | |
|-------------------------|--------------------|--------------|---------------------|------------|------------|
| | podaných přihlášek | přihlášených | přijatých přihlášek | přijatých | zapsaných |
| 8201 B | 283 | 278 | 283 | 112 | 100 |
| 8201 N | 78 | 72 | 78 | 49 | 42 |
| 8201 P | 18 | 18 | 18 | 8 | 8 |
| Celkem | 379 | 368 | 379 | 169 | 150 |

Počet studentů bakalářského, navazujícího magisterského a doktorského studia podle oborů na Hudební fakultě JAMU k 31. 12. 2011

| Obor | Celkem | Z toho | | | z toho zahr. |
|--|-------------|------------|------------------------|-----------|--------------|
| | | bakalářské | navazující magisterské | doktorské | |
| Duchovní hudba | 0 | 0 | | | |
| Kompozice | 9 | 4 | 5 | | |
| Multimediální kompozice | 6 | 6 | - | | 1 |
| Dirigování orchestru | 9 | 4 | 5 | | 4 |
| Dirigování sboru | 10 | 8 | 2 | | 1 |
| Zpěv | 34 | 25 | 9 | | 10 |
| Operní režie | 5 | 4 | 1 | | 2 |
| Hra na klavír | 28 | 21 | 7 | | 4 |
| Klavírní pedagogika | 12 | 12 | | | |
| Hra na klavír a klavírní pedagogika | 8 | | 8 | | 1 |
| Hra na varhany | 11 | 7 | 4 | | 1 |
| Hra na cembalo | 3 | 3 | | | |
| Hra na housle | 22 | 13 | 9 | | 5 |
| Hra na violu | 8 | 6 | 2 | | |
| Hra na violoncello | 11 | 8 | 3 | | 1 |
| Hra na kontrabas | 7 | 6 | 1 | | 4 |
| Hra na kytaru | 9 | 6 | 3 | | 4 |
| Hra na flétnu | 11 | 8 | 3 | | 2 |
| Hra na hoboj | 5 | 3 | 2 | | |
| Hra na klarinet | 10 | 10 | | | 1 |
| Hra na fagot | 9 | 5 | 4 | | 1 |
| Hra na lesní roh | 12 | 8 | 4 | | |
| Hra na trubku | 9 | 8 | 1 | | 1 |
| Hra na trombon | 8 | 5 | 3 | | |
| Hra na tubu | 2 | 2 | | | |
| Hra na bicí nástroje | 8 | 4 | 4 | | 3 |
| Jazzová interpretace | 19 | 19 | | | 6 |
| Hudební manažerství | 31 | 19 | 12 | | 1 |
| Interpretace a teorie interpretace | 31 | | | 33 | 7 |
| Kompozice a teorie kompozice | 7 | | | 7 | 1 |
| Hudební produkce | 2 | | | 2 | |
| Celkem počet studentů dle oborů | 358* | 224 | 92 | 42 | 61 |

* 4 studenti studují 2 obory

Počet absolventů v roce 2011

| Typ studia | Počet absolventů |
|----------------------------|------------------|
| bakalářské | 67 |
| z toho zahraniční studenti | 11 |
| navazující magisterské | 37 |
| z toho zahraniční studenti | 11 |
| doktorské | 7 |
| z toho zahraniční studenti | 2 |
| Celkem | 111 |

Počet studentů, kteří studium neukončili státní závěrečnou zkouškou

| Rok 2011 | Neúspěšní studenti ve stud. programu | | | Celkem |
|-------------------|--------------------------------------|--------------------------|------------|-----------|
| | bakalářském | navazujícím magisterském | doktorském | |
| Zanechali | 12* | 2* | - | 14 |
| Bylo jim ukončeno | 8 | 0 | - | 8 |
| Celkem | 20 | 2 | - | 22 |

*jsou zahrnuty 2 studentky, které přestoupily na jinou VŠ v ČR

Celoživotní vzdělávání

| Metodické centrum | Počet |
|-----------------------------------|------------|
| Obor klavír | 143 |
| Zahraniční studenti | 6 |
| Mezinárodní interpretační kurzy | 74 |
| Interpretační kurz Kyoto | 39 |
| Mezinárodní setkání kontrabasistů | 51 |
| Celkem | 313 |

Přehled počtu kurzů celoživotního vzdělávání na Hudební fakultě

| SP | kurzy orientované na výkon povolání | | | kurzy zájmové | | | U3V | Celkem |
|-----------------|-------------------------------------|-------------|----------|---------------|-------------|----------|----------|----------|
| | do 15 hod. | do 100 hod. | více | do 15 hod. | do 100 hod. | více | | |
| kultura a umění | 3 | 0 | 5 | 0 | 0 | 0 | 0 | 8 |
| Celkem | 3 | 0 | 5 | 0 | 0 | 0 | 0 | 8 |

Přehled počtu účastníků kurzů celoživotního vzdělávání na Hudební fakultě

| SP | kurzy orientované na výkon povolání | | | kurzy zájmové | | | U3V | Celkem |
|-----------------|-------------------------------------|-------------|------------|---------------|-------------|----------|----------|------------|
| | do 15 hod. | do 100 hod. | více | do 15 hod. | do 100 hod. | více | | |
| kultura a umění | 164 | 0 | 149 | 0 | 0 | 0 | 0 | 313 |
| Celkem | 164 | 0 | 149 | 0 | 0 | 0 | 0 | 313 |

Informační a komunikační technologie

V uplynulém roce 2011 bylo na Hudební fakultě dokončeno plánované dokrytí míst s nedostatečnou silou signálu bezdrátového připojení wifi. Tímto je studentům umožněno plné využití potenciálu této technologie, jak ke studijním, tak k volnočasovým aktivitám. Reagovali jsme tak na značnou oblíbenost a enormní nárůst požadavků na tento typ konektivity. V souvislosti s tímto krokem proběhl i přesun části aktivních prvků páteřní sítě do prostor, kde dispozičně lépe vyhovuje technickým potřebám z hlediska přístupu a klimatických podmínek.

Dále pak byly pořízeny softwarové a hardwarové prostředky k vytvoření virtuálního prostředí uživatelských účtů pro studijní účely. Tato snaha vede k odlehčení pořizovacích nákladů v rámci obměn počítačového vybavení učeben. Zajišťují se tím rychlejší práce na koncových pracovištích s menšími požadavky na výkon, což vede ke zmíněné redukci nákladů na plánované nákupy. Dále byly zakoupeny kompaktní osobní počítače, které svým uceleným zpracováním pokryjí nároky na úsporu místa a energií.

V rámci zajištění bezpečnosti IT technologií v objektu, byly pořízeny dohledové IP kamery. Z pohledu technické vybavenosti fakulty, která se v posledních letech značně rozrostla, byl tento druh zajištění logickým krokem.

Výzkum a vývoj

V roce 2011 pokračovalo 3. rokem za podpory GAČR řešení pětiletého grantového projektu „**Výzkum post-indeterministických kompozičních metod: komponování v hudebních animačních programech a v hudební výchově**“. Na projektu Univerzity Palackého v Olomouci participuje HF JAMU jako spolupříjemce dotace, spoluřešitelem projektu je prof. MgA. Ing. Ivo Medek, Ph.D. Dále bylo v roce 2011 započato řešení dalšího pětiletého projektu HF JAMU za podpory GAČR „**Leoš Janáček: Nápěvky mluvy. Kritické vydání II**“, jehož řešitelem je za HF JAMU Mgr. et MgA. Monika Holá, Ph.D. Spolupříjemcem dotace je Nadace Leoše Janáčka.

V oblasti specifického výzkumu probíhaly v roce 2011 následující projekty:

Název: **Východiska a přístupy k organizační architektuře orchestrálních těles**

Doba realizace projektu: 2010/2011

Řešitel projektu: MgA. Lucie Šilerová, studentka DSP na HF JAMU

Název: **Výzkum působení Rudolfa Firkušného v USA a zahraničí**

Doba realizace projektu: 2011

Řešitel projektu: MgA. Richard Pohl, student DSP na HF JAMU

Název: **Operní divadlo v brněnském a německém kulturním prostředí**

Doba realizace projektu: 2011

Řešitel projektu: MgA. Tomáš Studený, student DSP na HF JAMU

Název: **Výzkumné centrum hudebního/operního divadla**

Doba realizace projektu: 2011 - 2013

Řešitel projektu: MgA. Tomáš Studený, student DSP na HF JAMU

Název: **Soudobá hudební kompozice a její interpretace**

Doba realizace projektu: 2011/2012

Řešitel projektu: MgA. Pavel Šnajdr, student DSP na HF JAMU

Grantové projekty

- **Fond rozvoje vysokých škol**

V roce 2011 získala HF finanční prostředky na 5 projektů v celkové výši 2.563 tis. Kč.

- **Název projektu: Vybavení kontrabasové třídy kvalitními nástroji - zásadní předpoklad pro rozvoj oboru Hra na kontrabas**
 Tematický okruh: A - Inovace a rozvoj laboratoří, ateliérů a pracovišť pro praktickou výuku a informačních technologií ve vysokoškolském vzdělávání
 Doba realizace projektu: 2011
 Řešitel: prof. Miloslav Jelínek

- **Název projektu: Rozvoj nástrojového vybavení katedry bicích nástrojů**
 Tematický okruh: A - Inovace a rozvoj laboratoří, ateliérů a pracovišť pro praktickou výuku a informačních technologií ve vysokoškolském vzdělávání
 Doba realizace projektu: 2011
 Řešitel: doc. Martin Opršál

- **Název projektu: Workshopy zahraničních odborníků - inovace výuky předmětů Kompozice a Teorie kompozice**
 Tematický okruh: F2 - Inovace studijních předmětů uměleckého zaměření
 Doba realizace projektu: 2011
 Řešitel: prof. MgA. Ing. Ivo Medek, Ph.D.

- **Název projektu: Scott Tennant - Soudobá světová pedagogika a interpretace**
 Tematický okruh: F2 - Inovace studijních předmětů uměleckého zaměření
 Doba realizace projektu: 2011
 Řešitel: doc. Mgr. Vladislav Bláha, ArtD.

- **Název projektu: Semináře bicích nástrojů world music**
 Tematický okruh: F2 - Inovace studijních předmětů uměleckého zaměření
 Doba realizace projektu: 2011
 Řešitel: MgA. Radek Tomášek

| Tematický okruh | Počet přijatých projektů | Poskytnuté finanční prostředky v tis. Kč | | |
|-----------------|--------------------------|--|------------|-------------|
| | | kapitálové | běžné | celkem |
| A | 2 | 2011 | 0 | 2011 |
| B | | | | |
| C | | | | |
| E | | | | |
| F | 3 | 0 | 552 | 552 |
| G | | | | |
| Celkem | 5 | 2011 | 552 | 2563 |

Pro rok 2011 bylo podáno 8 projektů, z toho 5 bylo přijato a financováno.

- **Rozvojové programy**

V roce 2011 získala HF finanční prostředky na 7 projektů v celkové výši 2.359 tis.Kč

1. Decentralizované rozvojové projekty

Název projektu: **Mezinárodní spolupráce JAMU**

(celoškolský decentralizovaný projekt)

Doba realizace projektu: 2011

Garant HF JAMU: doc. MgA. Václav Kunt, proděkan HF JAMU

Název projektu: **Mezinárodní mobilita studentů JAMU**

(celoškolský decentralizovaný projekt)

Doba realizace projektu: 2011

Garant HF JAMU: doc. MgA. Václav Kunt, proděkan HF JAMU

Název projektu: **Podpora mladých akademických pracovníků JAMU v rámci studia DSP a bezprostředně po jeho dokončení**

(celoškolový decentralizovaný projekt)

Doba realizace projektu: 2011

Garant HF JAMU: doc. MgA. Jana Goliášová, proděkanka HF JAMU

Název projektu: **Podpora a individuální rozvoj zvláště nadaných studentů zejména v magisterském a doktorském studijním programu Hudební umění**

(fakultní decentralizovaný projekt)

Doba realizace projektu: 2011

Garant: doc. MgA. Jana Goliášová, proděkanka HF JAMU

2. Centralizované rozvojové projekty

Název projektu: **Festivally a přehlídky studentů AMU a JAMU**

(celoškolový centralizovaný projekt)

Doba realizace projektu: 2011

Garant HF JAMU: doc. MgA. Václav Kunt, proděkan HF JAMU

Název projektu: **Podpora uměleckých výstupů studentů a jejich špičková umělecká prezentace**

(celoškolový centralizovaný projekt)

Doba realizace projektu: 2011

Garant HF JAMU: doc. MgA. Václav Kunt, proděkan HF JAMU

Název projektu: **Pilotní projekt hodnocení výsledků tvůrčí umělecké činnosti ke stanovení ukazatelů VKM a B3 pro umělecké školy a fakulty účastníci se Centralizovaného rozvojového projektu na rok 2011**

(celoškolový centralizovaný projekt)

Doba realizace projektu: 2011

Garant HF JAMU: doc. MgA. Václav Kunt, proděkan HF JAMU

• **Projekty HF JAMU financované Evropským sociálním fondem a státním rozpočtem České republiky**

Název projektu: **Inovace studijního programu Hudební umění Hudební fakulty JAMU**

Reg. č.: CZ.1.07/2.2.00/07.345

Operační program: Vzdělávání pro konkurenceschopnost

Oblast podpory: 2.2. - Vysokoškolské vzdělávání

Doba realizace projektu: 4. 5. 2009 - 31. 12. 2011

Produkce: příjemce podpory

Garant: doc. MgA. Jana Goliášová, proděkanka HF JAMU

Odpovědná osoba: MgA. Kateřina Polášková, projektová manažerka HF JAMU

Odkaz: <http://esf.jamu.cz/projekty-jamu/0345.html>

Název projektu: **Vytvoření institucionální sítě mezi subjekty terciárního vzdělávání, soukromým sektorem a neziskovým sektorem**

Reg. č.: CZ.1.07/2.2.00/17.0070

Operační program: Vzdělávání pro konkurenceschopnost

Oblast podpory: 2.4 - Partnerství a sítě

Doba realizace projektu: 1. 6. 2011 - 31. 5. 2014

Příjemce podpory: Univerzita Palackého v Olomouci

Produkce: partner projektu

Garant HF JAMU: doc. Mgr. Richard Fajnor, prorektor JAMU

Administrativní zajištění na HF JAMU: BcA. Kamila Pětrašová, projektové oddělení HF JAMU

Odkaz: <http://esf.jamu.cz/projekty-jamu/170070.html>

Akademičtí pracovníci

Věková struktura akademických pracovníků veřejné vysoké školy – stav k 31. 12. 2011

| Věk | Akademičtí pracovníci | | | | | | | | | | Vědečtí pracovníci | |
|---------------|-----------------------|----------|-----------|-----------|-------------|-----------|-----------|----------|----------|----------|--------------------|----------|
| | profesoři | | docenti | | odb. asist. | | asistenti | | lektori | | celkem | ženy |
| | celkem | ženy | celkem | ženy | celkem | ženy | celkem | ženy | celkem | ženy | | |
| do 29 let | 0 | 0 | 0 | 0 | 2 | 1 | 0 | 0 | 0 | 0 | 0 | 0 |
| 30 – 39 let | 0 | 0 | 2 | 0 | 18 | 6 | 0 | 0 | 0 | 0 | 0 | 0 |
| 40 – 49 let | 3 | 1 | 10 | 4 | 12 | 4 | 0 | 0 | 0 | 0 | 0 | 0 |
| 50 – 59 let | 4 | 0 | 15 | 5 | 10 | 3 | 0 | 0 | 0 | 0 | 2 | 1 |
| 60 – 69 let | 7 | 3 | 4 | 2 | 4 | 1 | 0 | 0 | 0 | 0 | 0 | 0 |
| nad 70 let | 7 | 1 | 1 | 0 | 0 | 0 | 0 | 0 | 0 | 0 | 0 | 0 |
| Celkem | 21 | 5 | 32 | 11 | 46 | 15 | 0 | 0 | 0 | 0 | 2 | 1 |

Přehled o počtu akademických pracovníků na veřejné vysoké škole k 31. 12. 2011

| Personální zabezpečení | celkem | prof. | doc. | ost. | DrSc. | CSc. | Dr., Ph.D., Th.D. |
|--|--------|-------|------|------|-------|------|-------------------|
| Rozsahy úvazků akad. pracovníků | 99 | 21 | 32 | 38 | 0 | 0 | 8 |
| do 30 % | 17 | 4 | 1 | 11 | 0 | 0 | 1 |
| do 50 % | 17 | 5 | 2 | 8 | 0 | 0 | 2 |
| do 70 % | 13 | 2 | 3 | 7 | 0 | 0 | 1 |
| do 100 % | 52 | 10 | 26 | 12 | 0 | 0 | 4 |

Na HF působí 63 externích pedagogů, z toho 2 prof. Další členění nemá význam, jelikož se jedná o odborníky z praxe.

Habilitační a jmenovací řízení

| | ukončené | | zahájené | |
|-----------|----------|----------|----------|----------|
| | doc. | prof. | doc. | prof. |
| KKDR | 1 | - | 2 | - |
| KZP | 1 | - | - | - |
| KHM | - | - | - | - |
| KKN | 1 | - | 1 | 1 |
| KSN | - | 1 | - | 1 |
| KDN | 1 | - | 1 | - |
| KBN | - | - | - | - |
| KHHV | - | - | 1 | - |
| HF | 4 | 1 | 5 | 2 |

Ukončené habilitační řízení: doc. Robert Kozánek
doc. Zdeněk Šmukař
doc. Jaroslav Šťastný
doc. Libuše Tichá

Zahájené habilitační řízení: OA Monika Holá
OA Václav Málek
OA Jaroslav Šťastný
MgA. Libuše Tichá (PdF UK Praha)
Mgr. Igor Františák (Ostravská univerzita)

Ukončené jmenovací řízení: doc. Ladislav Kyselák
Zahájené jmenovací řízení: doc. Ladislav Kyselák
doc. Petr Planý

Hodnocení činnosti

Formální charakteristika

Hudební fakulta JAMU zajišťuje vnitřní hodnocení kvality vzdělávání na základě modulu jednotlivých kateder. Tento systém hodnocení se provádí od r. 2006 a od té doby prošly vnitřním hodnocením všechny katedry HF, na které jsou navázáni studenti jednotlivých oborů (hodnocením tudíž neprochází Katedra cizích jazyků a Katedra hudebních a humanitních věd). Periodicita hodnocení je nastavena tak, že jsou každý rok hodnoceny dvě katedry HF, čímž se první cyklus hodnocení uzavřel v roce 2010. Hodnotitelé jsou z řad studentů a pedagogů HF.

Vlastní hodnotící proces

Součástí hodnocení je **šetření mezi studenty** na základě dotazníků a rovněž vlastní shrnutí aktivit studentů : koncertní činnost, účast na domácích a zahraničních soutěžích, účast na workshopech a kurzech, účast na zahraniční stáži, zapojení do výzkumné a vědecké činnosti. Šetření se uskutečňuje v těchto oblastech:

Hodnocení pedagogů katedry
Hodnocení funkčnosti děkanátu
Hodnocení studijních plánů
Hodnocení studia v zahraničí
Vliv studentů na řízení školy
Rozvoj nástrojového a technického vybavení

Další částí hodnocení je **šetření mezi pedagogy** na základě dotazníků stejně jako souhrn jejich umělecké, vědecké a publikační činnosti. Šetření se uskutečňuje v těchto oblastech:

Hodnocení funkčnosti děkanátu
Hodnocení vedoucího katedry
Hodnocení studijních plánů katedry
Hodnocení managementu školy

Součástí hodnocení jednotlivých kateder je i shromáždění údajů získaných za posledních 5 let
Tyto údaje zpracovává děkanát fakulty a týká se těchto oblastí:
Přijímací řízení na – počty přihlášených a přijatých studentů do bakalářských, magisterských a doktorských programů
Celkové počty studentů katedry dle studijních programů.
Studijní úspěšnost
Průměrná studijní zátěž studentů.
Výsledky umělecké činnosti studentů katedry
Mobility pedagogů katedry
Zahraniční stáže studentů katedry
Zahraniční pedagogové na katedře
Zahraniční studenti na katedře
Grantové aktivity katedry
Kvalifikace pracovníků katedry
Věkové rozvrstvení pracovníků katedry
Habilitační a jmenovací řízení na katedře
Zaměstnanost absolventů katedry

Výsledky hodnocení a jejich využití

Výsledky hodnocení jsou zpracovány v hodnotící zprávě, která je výstupem hodnocení jednotlivé katedry HF. V ní jsou shromážděny výsledky výše zmíněných oblastí, jsou slovně komentovány a informace o trendech za posledních 5 let jsou zpracovány do grafů. Využití výstupů hodnotící zprávy slouží jako informační dokument, který obsahuje statistické údaje stejně jako výsledky dotazníkových šetření, jenž mohou ovlivnit některá rozhodnutí jak ze strany managementu fakulty, tak i ze strany pozice vedoucího katedry.

Na základě proběhlého hodnocení kateder v letech 2006 – 2010 byly v roce 2011 konkretizovány výstupy hodnocení, které vedly k implementaci některých změn v provozu fakulty. Ze strany Akreditační komise došlo

k posouzení reakreditace Studijního programu Hudební umění a zjištění kvalitativních ukazatelů skrze sylaby předmětů, studijní plány a personální dotazníky jednotlivých pedagogů.

Hudební fakulta zatím nemá zaveden systematizovaný model benchmarkingu. Přesto velmi konkrétně dochází k porovnávání kvality našich studentů a pedagogů s domácími a zahraničními partnery skrze mobility a stáže, hojná hostování zahraničních pedagogů i členství v mezinárodních uměleckých asociacích a projektech.

Mezinárodní spolupráce ve vzdělávání

Zapojení vysoké školy v programech mezinárodní spolupráce

Programy EU pro vzdělávání a přípravu pro povolání

| Program | LLP | | | | | | | Další |
|---------------------------------|---------|----------|-----------|----------|-------------|----------------|--------|-------|
| | Erasmus | Comenius | Grundtvig | Leonardo | Jean Monnet | Erasmus Mundus | Tempus | |
| Počet projektů | 1 | | | | | | 1 | |
| Počet vyslaných studentů | 41 | | | | | | | |
| Počet přijatých studentů | 7 | | | | | | | |
| Počet vyslaných ak. pracovníků | 5 | | | | | | 1 | |
| Počet přijatých ak. pracovníků. | 6 | | | | | | | |
| Dotace (v tis.Kč) | | | | | | | | |

Další studijní pobyty v zahraničí

| Program | Vládní stipendia | Přímá meziuniverzitní spolupráce/z toho Rozvojové programy | |
|---|------------------|--|-----------------------------------|
| | | v Evropě/z toho Rozvoj. progr. | mimo Evropu/z toho Rozvoj. progr. |
| Počet vyslaných studentů | 0 | 1/1 | 0 |
| Počet přijatých studentů | 1 | 0 | 1/0 |
| Počet vyslaných akademických pracovníků | 0 | 1/0 | 0 |
| Počet přijatých akademických pracovníků | 0 | 0 | 12/0 |

Mobilita studentů a akademických pracovníků podle zemí

| země | počet vyslaných studentů | počet přijatých studentů | počet vyslaných akademických pracovníků | počet přijatých akademických pracovníků |
|----------------|--------------------------|--------------------------|---|---|
| Austrálie | | | | 1 |
| Dánsko | 1 | | | |
| Estonsko | 1 | | | 2 |
| Finsko | 4 | | | |
| Francie | 7 | | | 10 |
| Hongkong | | 1 | | |
| Itálie | | | | 3 |
| Japonsko | | 3 | | |
| Kanada | | | | 2 |
| Korea | | 1 | | |
| Litva | | 2 | | |
| Lotyšsko | | 1 | | 1 |
| Maďarsko | | | | 2 |
| Mexiko | | 1 | | |
| Německo | 12 | 1 | 1 | 17 |
| Nizozemí | 3 | | | 1 |
| Norsko | 2 | 1 | | 1 |
| Polsko | 1 | | 3 | 4 |
| Portugalsko | | | 1 | 2 |
| Rakousko | 4 | | 2 | 7 |
| Rusko | | | | 1 |
| Slovensko | 1 | | | 9 |
| Slovinsko | 2 | | | |
| Srbsko | | | 1 | |
| Španělsko | 2 | 2 | 1 | 3 |
| Švédsko | 1 | | | 6 |
| Švýcarsko | 3 | | | |
| Uruguay | | | | 1 |
| USA | | 1 | 1 | 14 |
| Velká Británie | 9 | 1 | 1 | 8 |

Program ERASMUS

V roce 2010 byly uzavřeny bilaterální smlouvy s těmito vysokými školami:

V roce 2011 pokračovaly nebo byly uzavřeny bilaterální smlouvy s těmito vysokými školami:

Erasmushogeschool Brussel, Belgie

National Academy of Music Sofia, Bulharsko

Royal Academy of Music, Aarhus, Dánsko

Sibelius Academy, Helsinky, Finsko

Pôle supérieur d'enseignement artistique Paris – Boulogne-Billancourt, Paříž, Francie

Conservatoire à rayonnement régional de Dijon, Francie

Conservatoire de Strasbourg, Francie

Conservatorio di Musica "A. Casella", L'Aquila, Itálie

Conservatorio di Musica „L. Refice“, Frosinone, Itálie

Conservatorio statale di Musica „C. Pollini“, Padova, Itálie

Lithuanian Academy of Music and Theatre, Vilnius, Litva

Latvian Academy of Music, Riga, Lotyšsko

Liszt Ferenc Academy of Music Budapest, Maďarsko

Universität der Künste, Berlin, Německo

Hochschule für Musik „Carl Maria von Weber“, Dresden, Německo

Hochschule für Musik und Theater Hannover, Německo

Hochschule für Musik Karlsruhe, Karlsruhe, Německo

Hochschule für Musik und Theater „Felix Mendelssohn Bartholdy“, Leipzig, Německo

Staatliche Hochschule für Musik und darstellende Kunst, Stuttgart, Německo
 Staatliche Hochschule für Musik, Trossingen, Německo
 Hochschule für Musik „Franz Liszt“, Weimar, Německo
 ArtEZ Hogeschool voor de Kunsten, Arnhem/Enschede/Zwolle, Nizozemí
 Hanzehogeschool Groningen, Nizozemí
 Koninklijk Conservatorium, Haag, Nizozemí
 Utrecht School of the Arts, Utrecht, Nizozemí
 Griegakademiet, Bergen, Norsko
 Norwegian Academy of Music, Oslo, Norsko
 University of Stavanger, Norsko
 Norges teknisk-naturvitenskaplige universitet, Trondheim, Norsko
 Akademia Muzyczna im. Karola Szymanowkiego w Katowicach, Polsko
 Akademia Muzyczna im. Grazyńy i Kiejstuta Bacewiczów, Łódź, Polsko
 Akademia Muzyczna im. Fryderyka Chopina, Warszawa, Polsko
 Akademia Muzyczna im. Karola Lipinskiego, Wrocław, Polsko
 Escola Superior de Música de Lisboa, Portugalsko
 Universität für Musik und darstellende Kunst, Graz, Rakousko
 Universität für Musik und darstellende Kunst, Wien, Rakousko
 Akadémia umení v Banskej Bystrici, Slovensko
 VŠMU Bratislava, Slovensko
 University of Ljubljana, Slovinsko
 Real Conservatorio Superior de Música de Madrid, Španělsko
 Conservatorio della Svizzera italiana, Lugano, Švýcarsko
 Hochschule Luzern, Švýcarsko
 Zürcher Hochschule der Künste, Zurich, Švýcarsko
 Anadolu University, Eskisehir, Turecko
 Royal Welsh College of Music and Drama Cardiff, Velká Británie
 University of Chichester, Velká Británie
 University of Leeds, Velká Británie
 University of Surrey, Velká Británie
 Guildhall School of Music & Drama, Londýn, Velká Británie
 Trinity Laban, Londýn, Velká Británie

Program TEMPUS

V roce 2011 se HF JAMU připojila jako partner k projektu Tempus „InMusWB“

(Introducing Interdisciplinarity in Music Studies in the Western Balkans in Line with European Perspective).

Projekt má za cíl zvýšit standardy v hudebním vzdělávání v zemích mimo EU – v tomto případě v zemích Západního Balkánu. Doba trvání projektu je stanovená na 3 roky (2011 – 2014).

HF JAMU bude působit jako jedna z expertních institucí EU, které budou přispívat k modernizaci studijních programů v zemích Západního Balkánu. Pedagogové HF JAMU budou vyjíždět a vést workshopy na institucích v zemích Západního Balkánu a budou k dispozici pro konzultace nově vznikajících studijních plánů a metodik. Vedle toho bude HF JAMU hostit pedagogy ze Západního Balkánu, kteří budou sledovat a konzultovat průběh a metodologii výuky.

Zapojené akademické instituce:

Země Západního Balkánu: Univerzita umění v Bělehradě - hlavní koordinátor (Srbsko), Univerzita Novi Sad (Srbsko), Univerzita Kragujevac (Srbsko), Univerzita Sarajevo (BaH), Univerzita Slabomir P (Bijeljina, BaH), Univerzita v Prištině (Kosovo)

Země EU: JAMU (ČR), Královská hudební akademie ve Stockholmu (Švédsko), Litevská hudební a divadelní akademie (Vilnius, Litva), Univerzita v Lublani (Slovinsko)

Zapojené neakademické instituce:

Association Européenne des Conservatoires (Utrecht, Nizozemí), Oesterreichische Akademie der Wissenschaften (Vídeň, Rakousko), Studentský parlament Univerzity v Sarajevu (BaH), Jeunesses Musicales of Belgrade (Srbsko), Asociace srbských skladatelů (Bělehrad, Srbsko), Pedagogický institut Srbské republiky (Banjaluka, BaH), Institut pro kulturu ve Vojvodině (Novi Sad, Srbsko).

Spolupráce s Abbaye Aux Dames

V roce 2011 byla zahájena spolupráce s francouzskou institucí Abbaye aux Dames (Saintes, Francie), jejíž cílem je zapojit studenty JAMU do mezinárodního orchestru JOA (Jeune Orchestre Atlantique), který se zabývá

poučenou interpretací klasicistního a romantického repertoáru na dobové i moderní nástroje. Jednotlivé projekty zahrnují kurzy orchestrální a komorní hudby nebo workshopy. Projekt také podporuje nákup dobových strun a smyčců a vydání notové edice českých klasicistních děl. Od roku 2012 bude spolupráce pokračovat v rámci evropského projektu Culture.

Členství v mezinárodních organizacích

AEC (Association Européenne des Conservatoires, Académies de Musicque et Musikhochschulen)

Členství HF JAMU v Evropské asociaci vysokých hudebních škol, akademií a konzervatoří pokračovalo i v roce 2011. Jako člen asociace zahrnující přes 270 VŠ hudebně-vzdělávacích institucí z 55 zemí má HF JAMU možnost spolupodílet se na zavádění a dotváření norem, pravidel a postupů aplikovaných následně do organizace a činnosti uměleckých VŠ, jakož i na prosazování zájmů uměleckého školství v rámci evropských struktur. Umožňuje vytvářet síť aktivních kontaktů partnerských institucí s možností spolupráce v oblasti mobility či na konkrétních tématických projektech.

AEC pořádá každoročně množství tematicky zaměřených konferencí, seminářů a setkání, je koordinátorem několika evropských projektů orientovaných na hudební vzdělávání.

Jedním z klíčových plenárních shromáždění je setkání koordinátorů zahraničních vztahů, na kterém jsou projednávány praktické záležitosti týkající se internacionalizace, mobility studentů, pedagogů a zaměstnanců VŠ, dále jsou představeny stávající i připravované projekty zaštiťované AEC a v neposlední řadě jsou účastníci informováni o nových iniciativách EU. Součástí tohoto setkání pro pracovníky zahraničních oddělení je pravidelně i vzájemné předávání zkušeností, které má za cíl podpořit aktivní spolupráci vysokých škol a diskutovat administrativní otázky.

Ve dnech 9. – 10. 9. 2011 se v Portu uskutečnilo setkání koordinátorů zahraničních styků, kterého se za HF JAMU zúčastnila MgA. Petra Koňárková.

Výročního kongresu AEC, který se konal ve dnech 10. – 12. 11. 2011 ve španělské Valencii, se za JAMU zúčastnil prorektor, doc. Richard Fajnor a děkan HF, doc. Vít Spilka. Tématem kongresu bylo mj. postavení hudebníka ve společnosti – jeho uplatnění nejen na koncertních pódii, ale i mimo něj. Dále byl prezentován projekt „Polifonia“ (erasmovská síť pro hudební oblast) na období 2011-2014. Představitelé VŠ byli také informováni o nejnovějších vývoji v projektech koordinovaných AEC a o dalších aktivitách a výstupech.

Výuka a pobyt zahraničních pedagogů na HF JAMU

V rámci programu Erasmus vyučovalo v roce 2011 na HF JAMU celkem 6 pedagogů ze 4 zemí (Německo, Norsko, Polsko a Slovensko). Na Mezinárodních mistrovských interpretačních kurzech vedla výuku jedna pedagožka ze Slovenska. Další mobility celkem 89 zahraničních umělců a pedagogů proběhly za účelem workshopů, mistrovských kurzů, přednášek a seminářů v rámci řešení projektů FRVŠ, ESF a specifického výzkumu

Výuka a pobyt pedagogů a pracovníků HF v zahraničí

V roce 2011 se uskutečnilo celkem 11 mobility pedagogů a pracovníků HF do 6 evropských zemí (3x Polsko, 2x Rakousko, Německo, Portugalsko, Srbsko, Španělsko a Velká Británie) a USA, z toho 5 v rámci programu Erasmus, v ostatních případech byla účelem zahraniční cesty účast na mezinárodní konferenci, kongresu, či projektu, nebo vědecká činnost.

Výjezdy studentů do zahraničí

V rámci programu Erasmus vycestovalo v r. 2011 na studijní pobyt do zahraničí celkem 41 studentů HF, z toho 37 na studijní a 4 na pracovní stáž. Mimo to absolvovala stáž formou freemovers 1 studentka (Francie). 48 studentů se v zahraničí zúčastnilo mezinárodních soutěží, 9 studentů bylo podpořeno stipendiem na mezinárodní mistrovské kurzy, 3 studenti byli vysláni za účelem prezentace vlastní tvůrčí činnosti.

Zahraníční studenti – pobyty na HF JAMU

V roce 2011 absolvovalo studijní pobyt na HF JAMU celkem 15 zahraničních studentů. Z toho 7 v rámci programu Erasmus (2 Litva, 1 Lotyšsko, 1 Německo, 1 Norsko, 1 Španělsko, 1 Velká Británie), 1 se stipendiem přiděleným na základě mezivládní dohody (Japonsko), 1 v rámci přímé smluvní spolupráce (USA) a 6 v programu celoživotního vzdělávání (Hongkong, 2x Japonsko, Korea, Mexiko, Španělsko). V rámci Mezinárodních interpretačních kurzů, Mezinárodního setkání kontrabasistů a interpretačního kurzu pro studenty z japonského Kyota navštívilo krátkodobě HF JAMU celkem 99 zahraničních studentů (27 + 33 + 39 účastníků). V řádném denním studiu (bakalářský a magisterský studijní program) studovalo na HF JAMU celkem 71 zahraničních studentů (z toho 54 ze Slovenska, 1 z Ázerbajdžánu, 4 z Běloruska, 1 z Bosny a Hercegoviny, 1 z Bulharska, 4 z Japonska, 2 z Lotyšska, 1 z Polska, 1 ze Srbska, 1 z Ukrajiny a 1 z USA). V doktorském studijním programu bylo zapsáno 10 zahraničních studentů (8 ze Slovenska, 1 z Mexika, 1 z USA).

Umělecká činnost

Laureáti mezinárodních a národních soutěží

Pavel Boika – 1. cena v VI. kategorii a titul laureáta v V. a VI. Kategorii (kytara)
Mladí gitaristi v Dolnom Kubíně

Svoboda Bozgudanova – 1. cena (kontrabas)
Mezinárodní interpretační soutěž Karla Ditterse von Dittersdorfa Bánská Bystrica

Lukáš Dittrich - 1. cena a laureát 18. ročníku (klarinet, D-trio Brno)
Interpretační soutěž Karla Ditterse z Dittersdorfu a hudební klasicismus

Kristina Faragová - 1. cena (flétna, Flétnové trio)
14. International Flöten-Wettbewerb „Friedrich Kuhlau“

Vladimír Halíček - 2. cena a Cena za interpretaci(klavír)
IX Międzynarodowy Konkurs Muzyczny im. Juliusza Zarebskiego Warszawa

Markéta Hrdová - 1. cena (flétna, Flétnové trio)
14. International Flöten-Wettbewerb „Friedrich Kuhlau“

Pavel Chomoucký - 3. cena (lesní roh)
VIII. Mezinárodní interpretační soutěž žesťových nástrojů

Petr Chomoucký - 3. cena (lesní roh)
VIII. Mezinárodní interpretační soutěž žesťových nástrojů

Elena Knápková - 1. cena a absolutní vítězství (klavír)
Premio Accademia Řím

Tomáš Kolář - 2. cena (lesní roh)
VIII. Mezinárodní interpretační soutěž žesťových nástrojů

Mikuláš Koska - 1. cena (lesní roh)
VIII. Mezinárodní interpretační soutěž žesťových nástrojů

Michal Kříž - 1. cena a laureát 18. ročníku (klarinet, D-trio Brno)
Interpretační soutěž Karla Ditterse z Dittersdorfu a hudební klasicismus

Kurt Neubauer – absolutní vítěz (trombon)
VIII. Mezinárodní interpretační soutěž žesťových nástrojů

Mariko Ono – 1. cena (klavír)
Premia Citta di Padova

Vít Otáhal – absolutní vítěz (trubka)
VIII. Mezinárodní interpretační soutěž žesťových nástrojů

Jan Pospíšil – 1. cena (trombon)
VIII. Mezinárodní interpretační soutěž žesťových nástrojů

Marta Reichelová – 2. cena (zpěv)
Mezinárodní pěvecká soutěž Žďár nad Sázavou
- Cena za interpretaci udělená Vídeňskou univerzitou, Zvláštní cena divadla v Kielu
Soutěž v rámci mezinárodních pěveckých kurzů v Jennesdorfu

Martin Sokol - 2. cena (lesní roh)
VIII. Mezinárodní interpretační soutěž žesťových nástrojů

Marek Švestka – 2. cena (kontrabas)

Mezinárodní interpretační soutěž Karla Ditterse von Dittersdorfa Banská Bystrica

Augustinas Treznickas - čestné uznání (kontrabas)

Mezinárodní interpretační soutěž Karla Ditterse von Dittersdorfa Banská Bystrica

Jana Vacková - 3. cena (lesní roh)

VIII. Mezinárodní interpretační soutěž žesťových nástrojů

Kristina Vaculová - 1. cena (flétna, Flétnové trio)

14. International Flöten-Wettbewerb „Friedrich Kuhlau“

Petr Vašínska - čestné uznání (kontrabas)

Mezinárodní interpretační soutěž Karla Ditterse von Dittersdorfa Banská

Viktor Vojnovič - 3. cena (klavír)

Anemos Řím

Piotr Zimnik – 1. cena ve 2. kategorii (kontrabas)

Mezinárodní kontrabasová soutěž při MSK Brno

- 3. cena

Mezinárodní interpretační soutěž Karla Ditterse von Dittersdorfa Banská Bystrica

Koncerty

Hudební fakulta byla v roce 2011 pořadatelem 214 koncertů, z toho 7 orchestrálních.

Orchestrální koncerty

Dne 21. dubna 2011 se uskutečnil v Besedním domě v Brně „ORCHESTRÁLNÍ KONCERT“ s Moravskou filharmonií Olomouc.

Dirigenti:

Emma Mikešková, Konštantyn Tyško, Matěj Koupa

Sólisté :

Jakub Hrdlička (klarinet), Jan Kelnar (lesní roh)

Program:

Franz Schubert (1797-1828): Rosamunda - předehra

Carl Maria von Veber (1786-1826): Koncert Es dur pro klarinet a orchestr

Lucie Vítková: Akcept

Richard Strauss (1864-1949): Koncert pro lesní roh a orchestr

Dne 28. a 29. dubna 2011 se uskutečnil v Besedním domě Orchestrální koncert Janáčkova akademického orchestru v rámci cyklu Filharmonie Brno Jeunesses musicales.

Dne 5. května 2011 se uskutečnil v sále na Stadionu v Brně „ORCHESTRÁLNÍ KONCERT“ s Moravskou filharmonií Olomouc.

Dirigent :

Petr Lichnovský

Sólisté :

Jiří Hrubý – klavír, Ondřej Dvořák - klarinet

Program:

Vít Trumpeš : Všechno je milost (pro symfonický orchestr)

Bernard Henrik Crusell (1775–1838): Koncert f moll pro klarinet a orchestr

Petr Iljič Čajkovskij (1840–1893): Symfonie č. 5 e moll

Dne 14. května 2011 se uskutečnil v Besedním domě v Brně „ORCHESTRÁLNÍ KONCERT“ s Moravskou filharmonií Olomouc.

Dirigentka :

Zuzana Pirnerová

Sólistka :

Zdeňka Krebsová – housle

Program:

Lenka Štůralová (*1985) : Lomení

Adam Chačaturjan (1903–1978): Koncert pro housle a orchestr d moll

Jan Trojan (*1982): Domine, Tu es mecum!

Leoš Janáček (1854-1928) : Taras Bulba

Dne 15. června 2011 se uskutečnil v Besedním domě v Brně „ORCHESTRÁLNÍ KONCERT“ s Moravskou filharmonií Olomouc.

Dirigenti :

Štěpán Policer, Ján Procházka, Marek Bohunický

Sólisté :

Lucie Czajkowská (klavír), Mariko Ono (klavír), Martin Pokorný (klavír)

Program :

Sergej Rachmaninov (1873-1943) : Rapsodie na Paganiniho téma

Sergej Prokofjev (1891-1953) : Koncert pro klavír a orchestr č. 1 Des dur

Robert Schumann (1810-1856) : Koncert a moll pro klavír a orchestr

Dne 24. listopadu 2011 se uskutečnil v Besedním domě v Brně „ORCHESTRÁLNÍ KONCERT“ s Moravskou filharmonií Olomouc.

Dirigent :

Štěpán Policer

Sólista :

Pavel Horák (fagot)

Program :

Bohuslav Martinů (1890-1959) : Symfonie č. 3
Johann Nepomuk Hummel (1778-1837) Grand concerto F dur pro fagot a orchestr
Josef Suk (1874-1935) : Praga. Symfonická báseň

Dne 30. listopadu 2011 se uskutečnil v Besedním domě v Brně „ORCHESTRÁLNÍ KONCERT“ s Filharmonii Brno.

Dirigent : Petr Louženský (AMU Praha)

Sólisté :

Jan Šimandl (klavír)

Jana Krajčovičová (zpěv)

Josef Brinzák (zpěv)

Komorní opera

Komorní opera Hudební fakulty JAMU uvedla v kalendářním roce 2011 dvě náročné inscenace.

Petr Iljič Čajkovskij

ONĚGIN

Autor textu

Alexandr Sergejevič Puškin

Režie

Tomáš Pilař

Dirigent

Zuzana Pirnerová

Výtvarník kostýmů

Ivana Miklošová, Veronika Fiurášková

Výtvarník scény

Anna Solilová

Sbormistr

Lukáš Kozubík

Hudební nastudování

Jan Strakoš, Mgr. Tomáš Krejčí, Lukáš Kozubík

Produkce

Barbora Štěpánková, Karel Hampl, Jakub Jelínek, Matěj Plíhal, Libuše Holišová

Osoby a obsazení :

Tat'ána (soprán):

Suprunovich Ksénija

Tamelová Helena

Turčanová Lenka

Olga (alt):

Petrasová Aneta

Szabová Lucie

Eugen Oněgin (baryton):

Grbíc Dário

Katsiushyn Pavel

Hoza Roman

Lenskij (tenor):

Čížek Václav

Sorokáč Tomáš

Valenta Pavel

Larina (mezzosoprán):

Nevimová Alena

Plachetková Jana

Filipěvna (mezzosoprán):

Szabová Lucie

Čermáková Lenka

Gremin (bas):

Kučera Jan

Szendiuch David

Šťáva Jan

Triquet (tenor):

Hacek Lukáš

Sorokáč Tomáš

Zařeckij/ Setník (bas):

Karas Petr

Major Vladimír

Zaprihač David

Němé role (sochy):

Jan Maňák

Pavel Ševčík

Spoluúčinkoval JAO (Janáčkův akademický orchestr), orchestr posluchačů HF JAMU, studenti Taneční konzervatoře Brno, smíšený sbor pod vedením Lukáše Kozubíka.

Opera Oněgin byla největší inscenací v historii Komorní opery, podílelo se na ní 150 lidí v celém inscenačním a realizačním týmu.

Premiéry 27. a 29.3.2011, reprízy 31.3. a 1.4.2011

| | |
|----------------------------|---|
| <i>W.A. Mozart</i> | COSÍ FAN TUTTE |
| Režie | Renata Fraisová |
| Dirigent | Pavel Šnajdr |
| Sbormistr | Lukáš Kozubík, j.h. |
| Výtvarník scény | Jakub Kříž, j.h. |
| Výtvarník kostýmů | Veronika Fiurášková, j.h. |
| Hudební nastudování | Marek Bohunický, Michal Jančík, Tomáš Krejčí, Lukáš Kozubík, j.h. |
| Produkce | Patrik Bauman, Anna Kučerová, Diana Lacová |
| Osoby a obsazení: | |
| Fiordiligi (soprán) | Lenka Turčanová Kseniya Suprunovich |
| Dorabella (soprán) | Jana Plachetková Lenka Čermáková Lucie Szabová |
| Ferrando (tenor) | Lukáš Hacek Peter Račko |
| Gulielmo (baryton) | Roman Hoza |
| Alfonso (bas) | Petr Karas |
| Despina (soprán) | Kateřina Vlčková Eva Štěrbová Anna Dubnová |

Spoluúčinkoval JAO (Janáčkův akademický orchestr), orchestr posluchačů HF JAMU a smíšený sbor pod vedením Lukáše Kozubíka.

Premiéry 1. a 2.12.2011, reprízy 5. a 6.12.2011

Studio „Devítka“ Hudební fakulty JAMU

Giovanni Battista Pergolesi: SLUŽKA PANÍ (LA SERVA PADRONA)

(komická opera uvedená v českém jazyce)

Semestrální projekt posluchačky 2. ročníku operní režie a posluchačů 1. ročníku hudebního manažerství

| | |
|----------------------|---|
| Režie: | Renata Fraisová (semestrální projekt) |
| Scéna a kostýmy: | Jana Boháčková |
| Produkce: | Veronika Fernandez, Daniela Peclová, Petr Soudek (semestr. projekt) |
| Scéna a kostýmy: | Jana Boháčková (studentka scénografie DIFA JAMU) |
| Hudební nastudování: | Kateřina Duchoňová-Mašlejová, odb.as. MgA. Tomáš Krejčí |
| Osoby a obsazení: | |
| Serpina | Kateřina Vlčková, Marta Reichlová |
| Uberto | Jan Kučera, Vladimír Major |
| Vespone | David Zaprihač, David Kříž |

Premiéra: 14.4.2011

Reprízy: 18.4., 19.4., 20.4.2011

Giacomo Puccini : SUOR ANGELICA (SESTRA ANGELIKA)

(tragická opera uvedená v italském jazyce)

Semestrální projekt posluchače 1. ročníku operní režie a posluchačů 1. ročníku hudebního manažerství

| | |
|--|---|
| Režie: | David Kříž (semestrální projekt) |
| Scéna a kostýmy: | Jana Boháčková |
| Produkce: | Veronika Fernandez, Daniela Peclová, Petr Soudek (semestr. projekt) |
| Scéna a kostýmy: | Matěj Sýkora, Lenka Jabůrková (studenti scénografie DIFA JAMU) |
| Hudební nastudování: | odb.as. MgA. Tomáš Krejčí |
| Osoby a obsazení: | |
| Suor Angelica (Sestra Angelika) | Řuricová, Nevimová, Plachetková |
| La Zia Principessa (Teta kněžna) | Čermáková |
| La Suora Zelatrice (sestra horlitelka) | Pacíková, Dostálová |
| Suor Genovieffa (sestra Jenovéfa) | Zářická, Melišková |
| La Suora Infermiera (sestra samaritánka) | Škopková, Jelínková |
| La Cercatrici (almužnice) | Jedličková, Štěrbová |

Premiéra: 20.5.2011

Reprízy: 23.5., 24.5. a 25.5. 2011

Mezinárodní interpretační kurzy (MIK)

Každý účastník má garantovanou pravidelnou výuku s možností vystoupení na koncertech MIK. Součástí kurzů jsou i doprovodné programy. 44. ročník MIK se konal ve dnech 3. – 14. 7. 2011 v prostorách HF JAMU v Brně. Výuka probíhala v oborech: flétna, pikola (doc. Kunt, doc. Kantor), housle, komorní hra (prof. Novotný), violoncello (MgA. Michal Kaňka) klavír (prof. Vlasáková, doc. Jiraský, Ph.D.), zpěv (doc. Beňačková). Klavírní spolupráci v jednotlivých oborech zajišťovali doc. Renata Ardaševová, doc. Vladimír Hollý, MgA. Radim Pančocha, doc. Marta Vašková. Mistrovské kurzy pořádané HF JAMU jsou vyhledávanou studijní aktivitou mladých interpretů z celého světa. Vysoká úroveň výuky je zajišťována pedagogy HF JAMU v Brně i pedagogickým působením zahraničních umělců, jejichž přínos je mimo jiné v dané příležitosti k okamžitému srovnání různého interpretačního pojetí.

Účastníci :

Z celkového počtu 75 účastníků (včetně pasivních), bylo 26 ze zahraničí.

Účastníci podle zemí:

| | |
|---------------|-----------|
| ČR | 49 |
| SR | 17 |
| Japonsko | 6 |
| Finsko | 1 |
| Německo | 1 |
| Maďarsko | 1 |
| Celkem | 75 |

Mezinárodní soutěž Leoše Janáčka

Pro rok 2011 nebyla vypsána.

11. mezinárodní setkání kontrabasistů

Termín: 18. – 24. září 2011

Místo: HF JAMU v Brně (Česká republika)

Doba trvání: 7 dní

Nabídka: Kontrabasové kurzy ve hře sólové, komorní, studium orchestrálních partů a výuka jazzového kontrabasu.

Pořadatel: Hudební fakulta JAMU v Brně

Spolupořadatelé: Česká společnost kontrabasistů

Umělecký ředitel: Miloslav Jelínek (profesor HF JAMU)

Čeští pedagogové: Miloslav Gajdoš, Pavel Horák, Jiří Hudec, Petr Kořínek, Jiří Valenta, Jakub Waldmann

Zahraníční pedagogové : Thierry Barbé (Francie), Ekkehard Beringer (Německo), Esra Gül (Turecko), Ján Krigovský (Slovensko), Cvetomír Lazarov (Bulharsko), Thomas Martin (Velká Británie), Irena Olkiewicz (Polsko), Dan Stefan Styffe (Norsko), Klaus Trumpf (Německo), Einaärs Upatnieks (Lotyšsko), Gunärs Upatnieks (Lotyšsko)

Klavírní spolupráce: Marcela Jelínková, Jarmila Šranková

Celkem účastníků: 51 z 13 zemí

Mezinárodní interpretační soutěž byla vypsána ve 2 kategoriích

I. kategorie (do 20 let)

1. místo David Desimpelaere (Belgie)
2. místo Seyithan Karabacak (Turecko)
3. místo Klaudia Baca (Polsko)

II. kategorie (20-30 let)

1. místo Piotr Zimnik (Polsko)
2. místo Balász Orbán (Maďarsko/Německo)
3. místo Petr Vašinka (Česká republika)

Péče o studenty

Mimobrněňší studenti HF jsou ubytováni převážně v koleji JAMU ASTORKA a zčásti v soukromí. Stravování všech studentů zajišťují menzy Masarykovy univerzity Brno.

Hudební fakulta poskytuje v rámci hlavní činnosti (bez grantových prostředků) studentům v souladu s platnými předpisy různé druhy stipendií. Částka, která byla vyplacena v roce 2011, činila celkem 2.167 tis. Kč.

| | |
|---|---------------|
| 1. Prospěchová stipendia (bakalářské a magisterské studium) | 36 tis. Kč |
| 2. Mimořádná stipendia (bakalářské a magisterské studium) | 30 tis. Kč |
| 3. Stipendia (doktorské studium – prezenční forma) | 1.915 tis. Kč |
| 4. DSP - mimořádná stipendia | 186 tis. Kč |

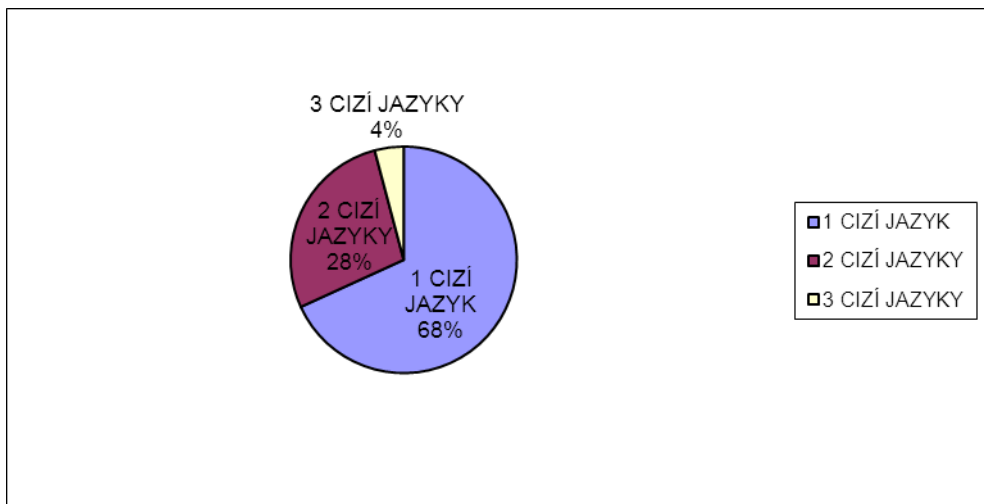
Práce pedagogů s sebou nese také odpovědnost spojenou s poradenskou činností. Budoucím uchazečům jsou poskytovány individuální konzultace, HF JAMU neinzeruje den otevřených dveří, návštěvu fakulty si lze domluvit individuálně kdykoliv.

Tělovýchovná a sportovní činnost pak vhodně doplňuje a vyrovnává zátěž psychicky i fyzicky náročného studia.

Velkou péči věnuje fakulta také jazykové gramotnosti studentů.

Studium jednoho a více cizích jazyků

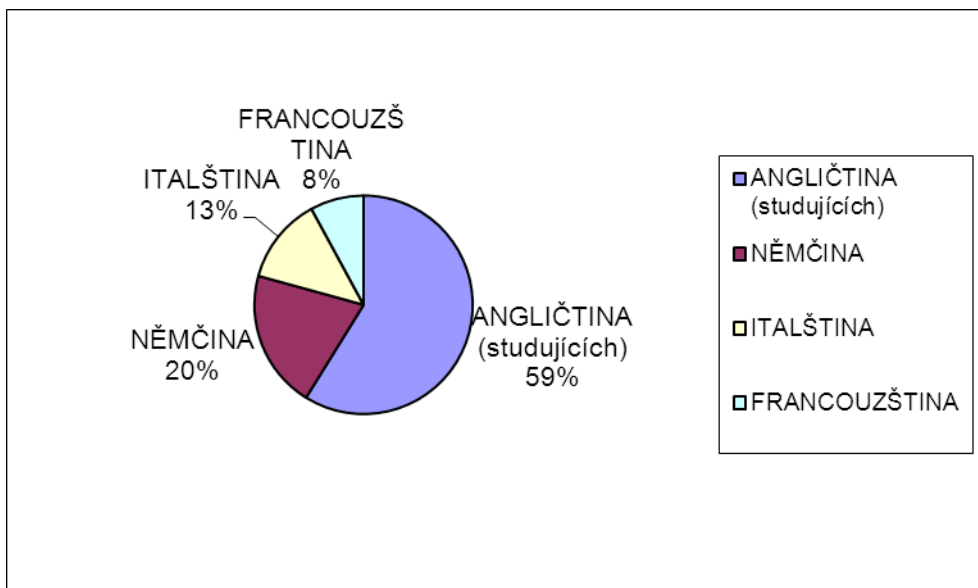
| | |
|----------|-----|
| 1 jazyk | 165 |
| 2 jazyky | 67 |
| 3 jazyky | 10 |



Výuka cizích jazyků na HF

Rozložení zájmu o jednotlivé jazyky

| | |
|---------------|-----|
| angličtina | 193 |
| němčina | 67 |
| italština | 42 |
| francouzština | 26 |



Výroční zpráva o hospodaření HF JAMU za rok 2011

Hudební fakulta jako součást Janáčkovy akademie múzických umění hospodařila v roce 2011 na základě vyrovnaného rozpočtu, který byl sestaven na začátku roku 2011 a byl schválen Akademickým senátem HF JAMU dne 20. 4. 2011.

Výsledek hospodaření v hlavní a doplňkové činnosti v tis. Kč:

Náklady celkem 66 897

z toho

osobní náklady 49 599

Výnosy celkem 67 669

Hospodářský výsledek + 772

Komentář:

Celkově kladný hospodářský výsledek je tvořen výsledky těchto činností:

1. Programy celoživotního vzdělávání mimo rámec studijních programů za úplaty, tj.:
 - výuka zahraničních studentů
 - organizování Metodického centra pro výuku a vzdělávání zejména učitelů základních uměleckých škol v oboru hra na klavír
 - organizování Mezinárodních interpretačních kurzů
 - organizování Mezinárodního setkání kontrabasistů
 - organizování krátkodobého kurzu pro studenty hudebních oborů z Kyota (Japonsko)
2. Doplňková činnost
 - výnosy z pronájmu restaurace Sonáta
 - výnosy z pronájmu bytových prostor (leden-červen 2011)
3. Realizace akreditovaného studijního programu v cizím jazyce
 - Výnos z poplatku studenta DSP z USA – Karl Heinz Grube

Analýza příjmů v tis. Kč

I. Provozní dotace celkem: 59 956

z toho:

Státní dotace MŠMT celkem 51 779

v tom:

příspěvek na studijní program MŠMT 43 498

příspěvek na stipendia DSP 2 101

příspěvek na zahraniční studenty 148

příspěvek na podporu uměleckých SP 1 450

dotace na ubytování a stravování 7

zahraničních studentů

dotace na účelový specifický výzkum 617

dotace na projekty FRVŠ 552

dotace na rozvojové programy 2 359

dotace na institucionální podporu VaV 1 047

Dotace ze zahraničí

ESF Inovace studijního programu 7 007

ESF Partnerství a síť 147

Granty ze zahraničí

Art Mentor 123

| | |
|-------------------------------------|---------------|
| Tempus-Universita Bělěhrad | 23 |
| Višegrádský fond | 18 |
| <u>GAČR</u> | |
| Dotace na dva projekty | 838 |
| <u>Dotace z rozpočtu obcí a ÚSC</u> | |
| Magistrát města Brna | 21 |
| II. Tržby z prodeje služeb | 1 175 |
| III. Ostatní výnosy celkem | 5 787 |
| IV. Tržby z prodeje majetku | 125 |
| V. Přijaté příspěvky | 40 |
| VI. Doplnková činnost | 586 |
| | |
| Výnosy celkem | 67 669 |

Komentář:

Dotace ze zahraničí - Evropský sociální fond

- Dotace na projekt Inovace studijního programu Hudební umění Hudební fakulty JAMU
Reg.č.: CZ.1.07/2.2.00/07.345
Operační program: Vzdělávání pro konkurenceschopnost
- Dotace na projekt Vytvoření institucionální sítě mezi subjekty terciárního vzdělávání, soukromým sektorem a neziskovým sektorem
Reg.č.: CZ.1.07/2.2.00/17.0070
Operační program: Vzdělávání pro konkurenceschopnost

Granty ze zahraničí

- Grant nadace Art Mentor Lucerne na realizaci mezinárodního projektu mezi HF JAMU a Abbaye aux Dames, Saintes (Francie)
- Dotace na evropský projekt Tempus - Zavádění interdisciplinarit do studia hudby v zemích Západního Balkánu v souladu s evropskou perspektivou
- Višegrádský fond- podpora zahraniční studentky Milica Zdihan v rámci Mg studia oboru hra na flétnu

Dotace na výzkum a vývoj poskytnuté Grantovou agenturou České republiky

- Dotace na projekt Výzkum post-indeterministických kompozičních metod: komponování v hudebních animačních programech a v hudební výchově
- Dotace na projekt Leoš Janáček: Nápěvky mluvy. Kritické vydání II

Dotace z rozpočtu obcí a územně správních celků

- Město Brno – podíl na financování propagace Soutěže Leoše Janáčka 2012

Přijaté příspěvky

- Nadace Leoše Janáčka
- Nadace Český hudební fond

Ostatní hlavní činnost zahrnovala příjmy z následujících aktivit:

- Příjmy z pronájmů auly, komorního sálu, učeben a cvičeben,
- 43. Mezinárodní mistrovské interpretační kurzy – zápisné a kurzovné účastníků
- 11. Mezinárodní setkání kontrabasistů – zápisné a kurzovné účastníků
- Metodické centrum pro výuku a vzdělávání učitelů zejména ZUŠ – účastnické poplatky,
- Organizace kurzů celoživotního vzdělávání pro zahraniční studenty-účastnické poplatky

| <u>Analýza výdajů</u> | <u>v tis. Kč</u> |
|---------------------------------|-------------------------|
| • Spotřebované nákupy celkem | 2 619 |
| • Služby celkem | 5 250 |
| • Osobní náklady celkem | 49 599 |
| • Daně a poplatky celkem | 4 |
| • Ostatní náklady celkem | 3 843 |
| • Odpisy včetně odpisů z dotace | 5 582 |
| Náklady celkem | 66 897 |

Rekapitulace finančního vypořádání se státním rozpočtem

Neinvestiční příspěvky z MŠMT a jejich užití:

Ukazatel A+B 43 498 tis. Kč

Příspěvek byl využit na realizaci akreditovaného studijního programu Hudební umění a sním spojenou tvůrčí činnost v souladu s pravidly pro jeho užití a v souladu s vnitřními předpisy JAMU a HF JAMU.

O realizaci studijního programu za rok 2011 vypovídá výroční zpráva o činnosti HF za rok 2011.

Ukazatel C 2 101 tis. Kč

Příspěvek byl využit na úhradu stipendií studentů doktorského studijního programu v souladu se stipendijním řádem, tj. formou doktorského stipendia a formou mimořádného stipendia.

Ukazatel D 148 tis. Kč

Příspěvek byl určen na úhradu stipendia a studijních nákladů zahraniční studentky Urara Iwase (Japonsko) Jednalo se o krátkodobý studijní pobyt v rámci mezivládních dohod o kulturní spolupráci.

Ukazatel F 1 450 tis. Kč

Příspěvek na Fond vzdělávací politiky určený v roce 2011 na podporu umělecky zaměřených studijních programů

Byla podpořena umělecká tvorba studentů i pedagogů formou finanční podpory koncertní činnosti a realizace premiéra představení W.A.Mozarta Cosi fan tutte v Komorní opeře

Neinvestiční dotace z MŠMT a jejich užití:

Ukazatel G 552 tis. Kč

Dotace na běžné výdaje byla určena na řešení projektů úspěšných ve výběrovém řízení FRVŠ. Fakulta řešila v roce 2011 celkem tři neinvestiční a dva investiční projekty.

Investiční:

- a) Vybavení kontrabasové třídy kvalitními nástroji
- b) Rozvoj nástrojového vybavení katedry bicích nástrojů

Neinvestiční:

- a) Workshopy zahraničních odborníků – inovace výuky předmětů Kompozice a Teorie kompozice
- b) Scott Tennant – Soudobá světová pedagogika a interpretace
- c) Semináře bicích nástrojů world music

Výsledky projektů včetně finančního vypořádání byly prověřeny kontrolou projektů FRVŠ v rámci oponentního řízení, které proběhlo na HF JAMU dne 22. února 2012. Výsledky oponentního řízení byly u všech projektů klasifikovány jako „splněno“.

Ukazatel I 2 359 tis. Kč

Poskytnutá dotace na Rozvojové programy - byly realizovány **tři centralizované** rozvojové projekty zaměřené na podporu vzájemné spolupráce vysokých škol v umělecké činnosti:

- a) Festivaly, přehlídky AMU a JAMU
- b) Pilotní projekt hodnocení výsledků tvůrčí umělecké činnosti.
- c) Podpora uměleckých výstupů studentů a jejich špičková umělecká prezentace.

Dále byly realizovány **čtyři decentralizované projekty**:

- a) mezinárodní mobilita studentů
- b) mezinárodní spolupráce
- c) podporu a individuální rozvoj zvláště nadaných studentů zejména v magisterském a doktorském studijním programu Hudební umění
- d) podpora mladých akademických pracovníků HF JAMU v rámci studia DSP a bezprostředně po jeho dokončení.

Přidělená finanční dotace byla vyčerpána v souladu se zadáním projektů. Jejich hodnocení bylo zasláno na MŠMT.

Ukazatel J 7 tis. Kč

Dotace byla použita jako příspěvek na ubytování a stravování zahraniční studentky Urara Iwase (Japonsko) - viz.ukazatel D

Dotace na účelový specifický výzkum 617 tis.Kč

V roce 2011 bylo v rámci specifického výzkumu na HF JAMU podpořeno celkem pět studentských projektů. Celkový počet studentů (členů řešitelských týmů projektů), kterým bylo uděleno stipendium ze způsobilých nákladů činil šestnáct osob.

Přehled o využití dotace:

Dotace byla použita na úhradu způsobilých nákladů studentských projektů vybraných ve studentské grantové soutěži v souladu se Směrnicí rektora č. 3/2009 ze dne 25. 11. 2009 upravující zásady studentské grantové soutěže na Janáčkově akademii múzických umění v Brně.

Podpořené studentské projekty na HF JAMU v roce 2011:

- Výzkum působení Rudolfa Firkušného v USA a zahraničí
- Východiska a přístupy k organizační architektuře orchestrálních těles
- Operní divadlo v brněnském a německém kulturním prostředí
- Výzkumné centrum hudebního/operního divadla
- Soudobá hudební kompozice a její interpretace

Dotace na institucionální podporu VaV 1 047 tis.Kč

Přehled o využití dotace:

- 1) Podpora a motivace pedagogů k fundované publikační činnosti vedoucí ke knižním edičním počínům
- 2) Podpora odborné činnosti v rámci našich i zahraničních konferencí či kongresů
- 3) Podpora publikační aktivity v odborném tisku

Vyhodnocení opatření z roku 2011:

Přijatá opatření na rok 2011 byla realizována.

- Zůstává alokována část finančních prostředků z vlastních zdrojů JAMU v rámci přípravy realizace rekonstrukce sklepních prostor v objektu fakulty
- Byl pořízen kontrabas pro katedru jazzové interpretace (96tis.Kč)
- V rámci realizace schválených projektů FRVŠ byla vybavena katedra strunných nástrojů kontrabasem značky Barnabás Rácz (458tis.Kč) a byly pořízeny tympány pro katedru bicích nástrojů (1 553 tis. Kč)
- Byly realizovány akustické stavební úpravy místnosti 113

- Byla realizována další fáze oprav fasády budovy Komenského nám. 6 (dvorní část) a to včetně venkovních nátěrů oken
- Uvolněné prostory bývalého služebního bytu byly provizorně upraveny pro potřeby výuky (do konce letního semestru 2012)

Přijatá opatření pro rok 2012

1. Zahájit realizaci rekonstrukce sklepních prostor v objektu fakulty
2. Dokončit nástrojové vybavení katedry jazzové interpretace
3. Dokončit opravy fasády budovy Komenského nám. 6 včetně venkovních nátěrů oken
4. Připravit projektovou dokumentaci pro stavební úpravy bytových prostor v 1.NP a realizovat tyto úpravy pro potřeby výuky
5. Upravit vzduchotechniku a klimatizaci v prostorách restaurace Sonáta a připravit tak prostor pro nový koncept komerčního využití tohoto prostoru
6. Pořídit violu d'amore pro potřeby výuky katedry strunných nástrojů