

## Zápis ze zasedání Akademického senátu Divadelní fakulty JAMU

ze dne 28. dubna 2020 (proběhlo v online prostředí "zoom.us")

### Přítomní senátoři (8):

BcA. Stanislav Čaban, doc. Mgr. Igor Dostálek, Martin Modrý, MgA. Šimon Peták, prof. PhDr. Miroslav Plešák, doc. MgA. Lukáš Rieger, Ph.D., MgA. BcA. Petra Vodičková, Ph.D., doc. MgA. Michal Zetel, Ph.D.,

**Omluveni (1):** Mgr. Petr Svozílek,

**Nepřítomni: (0)**

**Hosté (2):** doc. Mgr. Petr Francán (děkan DF), MgA. Ondřej Vodička (tajemník DF), Matyáš Hauser (pověřený zapisovatel).

### Program:

Zahájení

Předsedkyně AS DF Petra Vodičková přivítala přítomné senátory a hosty. Konstatovala, že zasedání AS DF bylo svoláno v souladu s Jednacím řádem AS DF a prohlásila Akademický senát Divadelní fakulty JAMU za usnášeníschopný.

Sezení bylo z důvodů bezpečnostních opatření pandemie COVID–19 uspořádáno přes webové rozhraní "zoom.us" a ze zasedání byl po vyslovení souhlasu všemi účastníky pořízen záznam. Předsedkyně dále oznámila, že zasedání AS DF je přístupné veřejnosti a představila program zasedání, který vzali senátoři na vědomí.

1. Schvalování Výroční zprávy o činnosti Divadelní fakulty za rok 2019.
2. Schvalování Výroční zprávy o hospodaření Divadelní fakulty za rok 2019.
3. Různé.

Předsedkyně AS vyzvala přítomné, zdali chtějí doplnit body programu dnešního zasedání – program zůstal beze změn.

### 1. Schvalování Výroční zprávy o činnosti Divadelní fakulty za rok 2019

O. Vodička seznámil přítomné senátory se základními informacemi ohledně přípravy Výroční zprávy o činnosti Divadelní fakulty za rok 2019. DF tradičně vytváří výroční zprávu velmi detailně a zaznamenává všechny aktivity DF. Dále poděkoval členům vedení za dohled nad přípravou výroční zprávy a prof. Plešákovi za ochotu při revizi textu a finální korektury.

Předsedkyně AS DF vyzvala přítomné senátory k doplňujícím dotazům. L. Rieger upozornil na chybějící informace o členství některých pedagogů v odborných radách a komisích. Tajemník informoval senát, že pedagogové DF jsou každý rok vyzýváni k tomu, aby sami aktualizovali svoje informace, které se následně ve zprávě promítnou. Bohužel ne vždy se tak děje.

### 2. Schvalování Výroční zprávy o hospodaření Divadelní fakulty za rok 2019

Tajemník DF seznámil přítomné senátory se základními informacemi ohledně Výroční zprávy Divadelní fakulty o hospodaření za rok 2019, která vychází z reality konkrétního kalendářního roku a podkladů ekonomického systému SAP. Proběhla krátká diskuse nad předloženým dokumentem.

Předsedkyně AS DF vyzvala přítomné senátory k hlasování o schválení Výroční zprávy o činnosti Divadelní fakulty za rok 2019.

#### Hlasování

Výsledky veřejného hlasování o schválení Výroční zprávy o činnosti Divadelní fakulty za rok 2019.  
ANO 7 hlasů, NE 0 hlasů.

**AS DF schválil Výroční zprávu o činnosti Divadelní fakulty za rok 2019.**

Předsedkyně AS vyzvala přítomné senátory k hlasování o schválení Výroční zprávy o hospodaření Divadelní fakulty za rok 2019.

#### Hlasování

Výsledky veřejného hlasování o schválení Výroční zprávy o hospodaření Divadelní fakulty za rok 2019.  
ANO 7 hlasů, NE 0 hlasů.

**AS DF schválil Výroční zprávu o hospodaření Divadelní fakulty za rok 2019.**

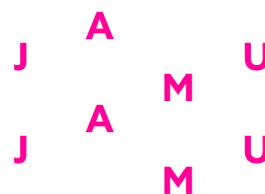
*V 11:36 se k zasedání připojil Š. Peták.*

### 3. Různé

P. Francán upozornil na stávající komplikovanou situaci, ve které se nachází DF JAMU kvůli pandemii COVID-19 a bezpečnostních opatření vlády ČR. Informoval, že kolegium rektora se usneslo, že do konce běžné výuky letního semestru akademického roku 19/20, tedy do 15. 5. tuto neobnoví na žádné ze svých fakult. V současné chvíli se připravuje aktualizovaný harmonogram, který bude rozeslán na maily pedagogů a studentů. Po zbytek akademického roku je plánováno a již nyní realizováno studium především formou distanční výuky a pro absolvující ročníky jsou stále k dispozici osobní konzultace. DF je v současné chvíli schopná fungovat v omezeném režimu a ukončit tak semestr bez výrazných komplikací.

Dále děkan DF představil iniciativu prof. Medka ve spolupráci s FAVU. V rámci tohoto projektu by studenti a pedagogové (či další zaměstnanci) na základě svého rozhodnutí darovali krev. Tato aktivita by měla pomoci především brněnským nemocnicím, které trpí na nedostatek krve během náročných operací. S. Čaban upozornil, že má kontakt na LF MU, kde probíhala podobná iniciativa, ke které by se mohla DF připojit. Zároveň přislíbil, že bude kontaktovat pověřenou osobu na LF MU a s výsledkem seznámí AS DF mailem. Senátoři vyjádřili podporu připojení DF JAMU k iniciativě, pokud je projekt stále aktivní. Předsedkyně AS DF shrnula debatu s tím, že celý projekt by měl být založen především na dobrovolnosti všech pedagogů i studentů a vyzvala S. Čabana, aby zjistil situaci na LF MU a následně kontaktoval AS DF s výsledkem jednání.

P. Francán informoval AS DF, že se osobně setkal se skupinou ekologicky aktivních studentů DF, se kterými diskutoval možnosti snížení uhlíkové stopy a případné environmentální aktivity DF. Jedním z výsledků setkání byl vznik skupiny, která by zvala významné osobnosti na DF za účelem odborné přednášky či diskuse.



I. Dostálek seznámil přítomné senátory s emailovou komunikací s Ing. M. Kokešem (vedoucí OVIS) ohledně problematiky licencí "Office 365". Email senátorům tlumočil a sdělil, že byl informován o zprovoznění licencí všem uživatelům do 14 dnů. Předsedkyně AS DF informovala, že pedagogové DF již mají možnost si "Office 365" aktivovat právě skrze IS v sekci externí služby.

Předsedkyně AS DF se dotázala přítomných senátorů, zdali příští zasedání AS DF může proběhnout 19. května 2020 ve 13:00 hod, což všichni senátoři potvrdili. Předsedkyně AS sdělila přítomným senátorům, že se na plánovaném setkání AS DF budou řešit podmínky pro přijetí ke studiu.

Zasedání bylo ukončeno. Další zasedání AS DF proběhne **19. května 2020 ve 13:00 hod - <https://cesnet.zoom.us/j/92517344856>**.

Zápis vypracoval 28. dubna 2020 M. Hauser  
Verifikovala P. Vodičková

### Přílohy:

1. Schválená Výroční zpráva o činnosti Divadelní fakulty za rok 2019.
2. Schválená Výroční zpráva o hospodaření Divadelní fakulty za rok 2019.

Janáčkova akademie múzických umění v Brně

# Výroční zpráva 2019 o činnosti



## OBSAH

OBSAH	2
1. ZÁKLADNÍ ÚDAJE	3
2. STUDIJNÍ PROGRAMY, ORGANIZACE STUDIA A VZDĚLÁVACÍ ČINNOST	11
3. STUDENTI	15
4. ABSOLVENTI	19
5. ZÁJEM O STUDIUM	21
6. ZAMĚSTNANCI	23
7. INTERNACIONALIZACE	25
8. VÝZKUMNÁ, VÝVOJOVÁ, UMĚLECKÁ A DALŠÍ TVŮRČÍ ČINNOST	29
9. ZAJIŠŤOVÁNÍ KVALITY A HODNOCENÍ REALIZOVANÝCH ČINNOSTÍ	62
10. NÁRODNÍ A MEZINÁRODNÍ EXCELENCE JAMU	64
11. TŘETÍ ROLE VYSOKÉ ŠKOLY	67

# 1. ZÁKLADNÍ ÚDAJE

## 1a) ÚPLNÝ NÁZEV VŠ

**Divadelní fakulta JAMU (DF)**

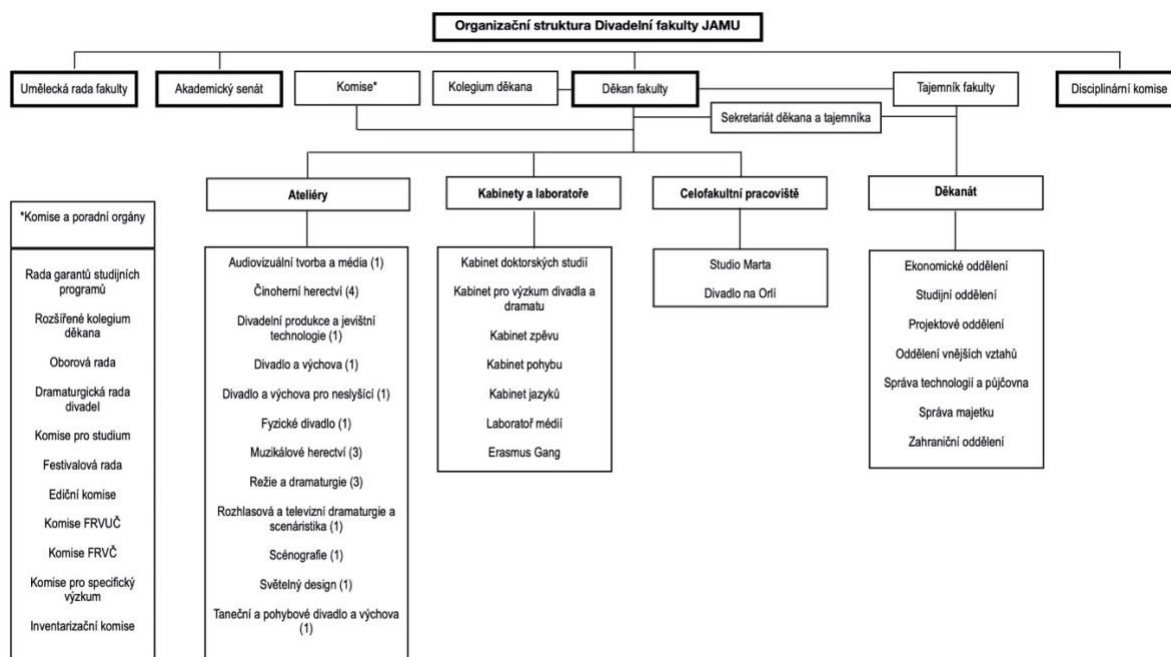
Mozartova 1, 662 15 Brno

je součástí veřejné vysoké školy

**Janáčkova akademie múzických umění v Brně (JAMU)**

Beethovenova 2, 662 15 Brno

## 1b) ORGANIZAČNÍ SCHEMA



## 1c) SLOŽENÍ ORGÁNŮ VŠ

### VEDENÍ DIVADELNÍ FAKULTY

#### DĚKAN

doc. Mgr. Petr **FRANCÁN**

#### PRODĚKANI

doc. MgA. Blanka **Chládková** – rozvoj

prof. MgA. Ivo **Krobot** – umělecká činnost

doc. MgA. Hana **Slavíková**, Ph.D. – výzkum (do 31. 3. 2019)

doc. MgA. Hana **Průchová**, Ph.D. – výzkum (od 1. 4. 2019)

doc. Ing. David **Strnad** – studium

#### TAJEMNÍK

MgA. Ondřej **Vodička**

### AKADEMICKÝ SENÁT

#### PEDAGOGOVÉ

doc. MgA. Lukáš **Rieger**, Ph.D. – předseda (do 8. 12. 2019), člen (od 9. 12. 2019)

MgA. BcA. Petra **Vodičková**, Ph.D. – předsedkyně (od 9. 12. 2019)

doc. Mgr. Igor **Dostálek** – člen (do 8. 12. 2019), tajemník (od 9. 12. 2019)

prof. PhDr. Miroslav **Plešák**

Mgr. Petr **Svozílek**

doc. MgA. Michal **Zetel**, Ph.D. (od 9. 12. 2019)

doc. Mgr. Hana **Halberstadt** (do 8. 12. 2019)

MgA. Jonáš **Konývka** (do 8. 12. 2019)

#### STUDENTI

Stanislav **Čaban** – místopředseda

Martin **Modrý**

MgA. Šimon **Peták**

Petr Theodor **Pidrman** – tajemník (do 8. 12. 2019)

BcA. Olívia **Fantúrová** (do 8. 12. 2019)



## UMĚLECKÁ RADA DF JAMU

prof. PhDr. Václav **Cejpek**  
prof. Mgr. František **Derfler** (do 17. 8. 2019)  
doc. Mgr. Petr **Francán**  
prof. Mgr. Jan **Gogola**  
Mgr. Martin **Františák** /ND Brno/  
MgA. Martin **Glaser** /ND Brno/  
doc. Mgr. Jan **Hančil** /DAMU Praha/  
doc. MgA. Blanka **Chládková**  
doc. MgA. Jana **Janíková**, ArtD. /UTB Zlín/  
prof. Mgr. Miloslav **Klíma** /DAMU Praha/  
prof. MgA. Ivo **Krobot**  
prof. PhDr. Tatjana **Lazorčáková**, Ph.D. /UP Olomouc/  
doc. Juraj **Letenay** /VŠMU Bratislava/  
prof. PhDr. Silva **Macková**  
prof. Mgr. Zoja **Mikotová**  
Mgr. art. Peter **Mikulík** /VŠMU Bratislava/  
Mgr. Stanislav **Moša** /Městské divadlo Brno/  
prof. Mgr. Petr **Oslzlý**  
prof. PhDr. Miroslav **Plešák**  
doc. MgA. Lukáš **Rieger**, Ph.D.  
prof. MgA. Zbyněk **Srba**, Ph.D.  
MgA. et Mgr. Doubravka **Svobodová** /DAMU Praha/  
prof. Pavel **Švanda**  
prof. Mgr. Ján **Zavarský**

## DISCIPLINÁRNÍ KOMISE

### PŘESEDNA (pedagog):

prof. PhDr. Václav **Cejpek**

### PEDAGOGIČTÍ ČLENOVÉ:

doc. MgA. Blanka **Chládková**

doc. Mgr. Sylva **Talpová**

### STUDENTI:

MgA. Tereza **Reková**

Ondřej **Komínek**

Anna **Raková**

### TAJEMNÍK:

MgA. Ondřej **Vodička**

## 1d) ZASTOUPENÍ DF V REPREZENTACI VYSOKÝCH ŠKOL

- JUDr. Lenka **Valová** – členka Předsednictva RVŠ, Sněmu RVŠ a předsedkyně Ekonomické komise RVŠ; členka Rady programů MŠMT
- doc. MgA. Blanka **Chládková** – členka Sněmu RVŠ a předsedkyně Komise pro umělecké VŠ
- MgA. Daniela **Zarodňanská** – členka SK RVŠ (studentský delegát za JAMU do 30. 4. 2019)
- MgA. et Mgr. Anna **Soldánová** – členka SK RVŠ (studentský delegát za JAMU od 1. 5. 2019)

### Individuální členství zaměstnanců DF JAMU:

- *Amatérská scéna* – MgA. Kamila **Konývková Kostřicová**
- *Asociace univerzit třetího věku ČR* – prof. MgA. Zbyněk **Srba**, Ph.D.
- *ASSITEJ* – prof. Mgr. Zoja **Mikotová**, doc. Mgr. Marie **Jirásková**, Ph.D.
- *Buranteatr* – doc. MgA. Lukáš **Rieger**, Ph.D. (člen Umělecké rady)
- *Česká filmová a televizní akademie* – prof. Mgr. Jan **Gogola**
- *Česká společnost pro religionistiku* – MgA. Jan **Motal**, Ph.D.
- *Česká organizace scénografů, divadelních architektů a techniků* – doc. Mgr. Jana **Preková**, MgA. Vladimír **Burian**
- *Československá vzdělávací nadace Jana Husa* – prof. Mgr. Petr **Oslzlý** (člen Mezinárodního sboru patronů)
- *Česká komora tlumočnicků znakového jazyka* – Mgr. Daniela **Cincibus Vacková**
- *Divadelní ústav Ruské federace* – doc. Oxana **Smilková**
- *Dramaterapeutická společnost ČR* – prof. Mgr. Zoja **Mikotová**
- *Dozorčí rada CED* – MgA. Michal **Zetel**, Ph.D. (místopředseda)
- *ENCATC* – zástupce DF JAMU - doc. MgA. Blanka **Chládková** (členka správní rady)
- *Europe: Union of Theatre Schools and Academies (E:UTSA)* – zástupce DF JAMU doc. Ing. David Strnad
- *The European Society for Aesthetics* – MgA. Jan **Motal**, Ph.D.
- *Filmový a televizní svaz Praha* – prof. Mgr. Jan **Gogola**
- *Informal European Theatre Meeting (IETM)* – prof. Mgr. Petr **Oslzlý**
- *Journal of Cultural Management and Policy* – doc. MgA. Blanka **Chládková** (člen ediční rady)
- *KUFR, z. s.* – MgA. Adéla **Kratochvílová**, Ph.D.
- *Magistrát města Brna, členka hodnotící komise (Významné projekty), předsedkyně hodnotící komise (Tanec)* – doc. Mgr. Hana **Halberstadt**
- *Magistrát města Brna, členka hodnotící komise (Literatura)* – doc. PhDr. Alena **Blažejovská**
- *Magistrát města Zlína, Komise pro kreativní průmysly* – MgA. Zdeňka **Kujová**
- *Národní akreditační ústav (NAÚ)* – doc. PhDr. Veronika **Broulíková**, prof. PhDr. Václav **Cejpek**, doc. Mgr. Petr **Francán**, doc. MgA. Marek **Hlavica**, Ph.D., MgA. Jonáš **Konývka**, prof. PhDr. Silva **Macková**, prof. PhDr. Miroslav **Plešák**, prof. MgA. Zbyněk **Srba**, Ph.D., (hodnotitelé)
- *Komise pro udělování Ceny Ministerstva kultury v oblasti divadla* – doc. Mgr. Petr **Francán**
- *MŠMT ČR* – JUDr. Lenka **Valová** (členka rady programu)
- *NAKI (Ministerstvo kultury ČR)* – prof. PhDr. Miroslav **Plešák** (oponent projektů)
- *Odborná porota NIPOS pro amatérské a činoherní divadlo* – MgA. Jonáš **Konývka**

- *Theatralia* – prof. PhDr. Miroslav **Plešák** (člen redakční rady)
- *Teatrolgická společnost* – doc. MgA. David **Drozd**, Ph.D. (předseda), prof. PhDr. Miroslav **Plešák**, prof. PhDr. Václav **Cejpek**
- *OISTAT* – doc. Mgr. Marie **Jirásková**, Ph.D., doc. Mgr. Jana **Preková**
- *Rada ministra kultury pro výzkum* – doc. MgA. Blanka **Chládková**
- *Rada vysokých škol* – JUDr. Lenka **Valová** (členka předsednictva, členka ekonomické komise), doc. MgA. Blanka **Chládková** (členka Sněmu RVŠ, předsedkyně pracovní komise pro umělecké VŠ), MgA. et Mgr. Anna **Soldánová** (členka SK RVŠ)
- *Registr uměleckých výstupů (RUV) – Garant segmentu Scénická umění* – doc. MgA. Blanka **Chládková**
- *Registr uměleckých výstupů (RUV)* – doc. MgA. Marek **Hlavica**, Ph.D., prof. PhDr. Miroslav **Plešák** (členové Rady segmentu)
- *Sdružení pro rozhlasovou tvorbu (SRT)* – doc. PhDr. Alena **Blažejovská**
- *Sdružení pro tvořivou dramaturgii* – prof. PhDr. Silva **Macková**
- *Sdružení Q* – prof. Mgr. František **Derfler**, prof. Mgr. Petr **Oslzlý**, prof. PhDr. Miroslav **Plešák** (konzul)
- *Society for Artistic Research (SAR)* – zástupce DF JAMU doc. MgA. Marek **Hlavica**, Ph.D.
- *Technologická agentura ČR (TA ČR)* – doc. MgA. Marek **Hlavica**, Ph.D. (hodnotitel projektů)
- *Umělecká rada AMU* – prof. PhDr. Václav **Cejpek**
- *Umělecká rada Divadelní fakulty AMU, Praha* – prof. MgA. Zbyněk **Srba**, Ph.D., doc. Mgr. Petr **Francán**, doc. MgA. David **Drozd**, Ph.D.
- *Umělecká a vědecká rada Akademie umění Banská Bystrica* – prof. Mgr. Jan **Gogola**
- *Vědecká a umělecká rada VŠMU, Divadelní fakulta, Bratislava* – doc. MgA. Zbyněk **Srba**, Ph.D.
- *Vědecká a umělecká rada VŠMU, Filmová a televizní fakulta, Bratislava* – prof. Mgr. Jan **Gogola**
- *Vědecká rada Institutu umění – Divadelního ústavu* – doc. MgA. Blanka **Chládková**
- *Vědecká rada Moravského zemského muzea v Brně* – prof. MgA. Zbyněk **Srba**, Ph.D.

## 1e) POSLÁNÍ, VIZE A STRATEGICKÉ CÍLE DF

Divadelní fakulta JAMU nese odpovědnost za rozvoj tradice vysokoškolského uměleckého vzdělávání v oblasti dramatického umění v ČR prostřednictvím své pedagogické a tvůrčí činnosti. Je nositelem hodnot – etických i estetických – a umí je předávat. Přispívá k formování standardů uměleckého, zejména divadelního, vzdělávání i v mezinárodním kontextu.

Divadelní fakulta JAMU považuje uznání uměleckou tvůrčí činnost za poznání rovnocenné vědeckému. Zároveň přispívá k rozvoji vědy a výzkumu v ČR, stimuluje a podporuje tvůrčí a vědeckou činnost svých studentů a pedagogů. Klade důraz na experiment a týmový charakter divadelní tvorby, naplňované v komunikaci s divákem. Posiluje kvalitu umění, kultury a života v regionu i v celé České republice v přímé vazbě na prostředí EU. Je si vědoma své nepostradatelnosti v rozvoji kreativity jednotlivce i v prosazování umělecké úrovně a etiky tvůrčí činnosti. Je otevřená spolupráci se širokým spektrem partnerů a zároveň umí být sama spolehlivým a stabilním partnerem.

Umělecký, pedagogický a vědecký potenciál pedagogů fakulty zaručuje nejen kvalitu vzdělávání (získávání vědomostí a dovedností, rozvíjení schopností a talentů) studentů, ale i jejich výchovu v duchu



práva na svobodnou tvorbu, výchovu ke zodpovědnosti a dodržování profesní etiky, k vědomí společenského poslání a významu divadla a scénických umění.

Výlučné postavení Divadelní fakulty je dáno tím, že je součástí jediné vysoké umělecké školy poskytující vzdělání v oborech dramatických umění v třístupňovém systému studia na Moravě, a je zároveň jednou ze dvou vysokých uměleckých škol v ČR (spolu s pražskou DAMU) poskytujících vzdělání ve zmíněných oborech.

Cílem Divadelní fakulty JAMU je vychovávat špičkové umělecké osobnosti, které budou určovat podobu českého, evropského i světového dramatického umění a divadla v široké škále uplatnění – od působení v oficiálních profesionálních uměleckých institucích až k volným typům projevů kreativity v duchu svobodné umělecké tvorby napříč uměleckými druhy a žánry. Smyslem vzdělávání na Divadelní fakultě není jen možnost otevřít absolventům cestu ke stabilnímu zaměstnání, ale vychovávat je i k vyhledávání příležitostí k uplatnění na trhu práce na nejrůznějších kreativních pozicích a široké škále pracovních a autorskoprávních vztahů.

Divadelní fakulta Janáčkovy akademie múzických umění v Brně je součástí vysoké umělecké školy univerzitního typu, jejímž hlavním posláním je rozvíjení talentových předpokladů studentů a propojení specifického vzdělávání, umělecké tvorby a výzkumu umění i uměním jako různých forem procesu reflexe a kultivování společnosti.

Vzdělávání na Divadelní fakultě je dostupné všem uchazečům, podmínkou přijetí je však prokazatelný talent pro zvolenou profesi a osobnostní předpoklady pro jeho rozvíjení. Počty přijímaných studentů jsou také ovlivněny potřebou zajistit podmínky pro kontaktní výuku a týmovou tvůrčí činnost v průběhu studia.

### **Východiska pro stanovení strategických cílů:**

- udržet a dále rozvíjet tradičně vysokou kvalitu vzdělávací a tvůrčí činnosti,
- podporovat kvalitní výuku a erudované pedagogy jako její klíčový předpoklad,
- zodpovědně a efektivně řídit vzdělávací systém,
- posilovat prezentaci vzdělávací a tvůrčí činnosti na veřejnosti, podporovat mezinárodní spolupráci.

### **Klíčové strategické cíle Divadelní fakulty JAMU:**

- Klást důraz na kvalitu vzdělávání s cílem co nejlépe připravovat absolventy pro potřeby umělecké a pedagogické praxe, umělecké tvorby a výzkumu.
- Vycházet při plánování počtu přijímaných uchazečů z demografického vývoje a potřeb umělecké a pedagogické praxe. Komunikovat s klíčovými aktéry z řad potenciálních zaměstnavatelů s cílem predikovat jejich požadavky na oborové zaměření.
- Podporovat průběžnou generační obměnu pedagogů, zaměřit se na získávání nových pedagogů z řad absolventů doktorského studia a z umělecké praxe.
- Posilovat otevřenost ve všech formách: dlouhodobé i krátkodobé oboustranné mobility studentů a akademických pracovníků, studijní programy vyučované v cizím jazyce (zejména v angličtině), stálé pozice hostujících pedagogů či odborníků z praxe, workshopy, mezinárodní letní

školy, doktorské a vědecké mezinárodní konference, festival SETKÁNÍ/ENCOUNTER, zahraniční praxe atd., stejně jako otevřenost směrem k odběratelské sféře.

- Přístupovat k umění jako k plnohodnotnému způsobu poznávání vedle poznávání vědeckého, podporovat myšlenku rovnoprávnosti uměleckého vzdělávání v rámci všeobecného základního a středního vzdělávání a středního odborného vzdělávání. Podporovat myšlenku formálního i neformálního vzdělávání v oblasti umění.
- Pojímat tvůrčí činnost jako obsah a cíl vzdělávání a považovat veřejně prezentované umělecké, umělecko-pedagogické a umělecko-manažerské výstupy z výuky za hlavní indikátory její kvality.
- Zaměřit se na efektivní řízení Divadelní fakulty JAMU tak, aby vyhovělo podmínkám až do úrovně institucionální akreditace.

### 1f) ZMĚNY V OBLASTI VNITŘNÍCH PŘEDPISŮ JAMU

Ve vazbě na Novelu VŠ zákona účinnou od září 2016 došlo na JAMU k vypracování aktualizovaných předpisů a v této souvislosti došlo i k inovaci klíčových fakultních dokumentů. V průběhu roku 2019 byly připraveny a Akademickým senátem DF i schváleny následující vnitřní předpisy:

- Statut oborové rady DF
- Jednací řád oborové rady DF
- Vyhláška DF o ediční činnosti

### 1g) POSKYTOVÁNÍ INFORMACÍ PODLE § 18 ZÁKONA Č. 106/1999 SB., O SVOBODNÉM PŘÍSTUPU K INFORMACÍM

Za DF bez komentáře.

### Kalendárium roku 2019 (pracovníci fakulty)

#### Do pracovního poměru nastoupili či pedagogickou činnost zahájili:

1. 1. 2019 Gustav **Drahan** – vrátný, 15. 1. 2019 PhDr. Pavel **Aujezdský** – vědecký pracovník, 1. 2. 2019 MgA. Ladislav **Odrzil** – ESF, 15. 2. 2019 MgA. Jitka **Vrbková** – vědecká pracovnice projektu TA ČR, 1. 3. 2019 Mgr. Jiřina **Hofmanová** – vědecká pracovnice, 1. 6. 2020 Mgr. Petra **Riou** – referentka zahraničního oddělení (návrat z MD), 1. 4. 2019 Josef **Vazsily** – vedoucí správy majetku, 1. 4. 2020 BcA. Iveta **Kocifajová** – vědecká pracovnice projektu TA ČR, 1. 5. 2019 Mgr. Lenka **Pivodová** – vědecko-výzkumná pracovnice projektu TA ČR, 1. 6. 2019 Mgr. Nikola **Karlová** – manažer interních projektů, 1. 8. 2019 MgA. Tomáš **Příkrý** – technik specialista VŘ (OP VVV), 15. 8. 2019 Tomáš **Malánik** – stavěč scénických dekorací ve Studiu Marta, 1. 9. 2019 Dominik **Pacek** – technik AV ve Studiu Marta, 16. 9. 2019 Mgr. art. Jozef **Gombár** – odborný asistent v Ateliéru režie a dramaturgie, 1. 10. 2019 Mgr. Jan **Němec** – odborný asistent v Ateliéru rozhlasové a televizní dramaturgie a scenáristiky, 1. 10. 2019 MgA. Iveta **Novotná** – odborná asistentka v Ateliéru rozhlasové a televizní dramaturgie a scenáristiky, 1. 10. 2019 MgA. Tereza **Reková** – odborná asistentka v Ateliéru rozhlasové



a televizní dramaturgie a scenáristiky, 1. 10. 2019 Mgr. Štěpán **Hulík** – odborný asistent v Ateliéru rozhlasové a televizní dramaturgie a scenáristiky, 1. 10. 2019 Barbora **Matoušková** – projektová a finanční manažerka a manažerka veřejných zakázek ERDF II projektu „Další rozvoj vzdělávací infrastruktury na DF JAMU s ohledem na praxi“ (OP VVV II), 1. 10. 2019 Ing. Radek **Zezula** – projektový a finanční manažer ESF II projektu „Prohloubení kvality vzdělávání na DF JAMU a jeho relevance pro potřeby praxe (OP VVV), 1. 10. 2019 Ing. Ondřej **Bulva** – odborný asistent v Ateliéru divadelní produkce a jevištní technologie, 11. 10. 2019 MgA. Lukáš **Nábělek** – odborný asistent v Ateliéru divadelní produkce a jevištní technologie, 1. 11. 2019 MgA. Aneta **Hegyiová** – asistent ESF II projektu (OP VVV).

### Pracovní poměr ukončili:

31. 3. 2019 Bohumil **Jůza** – stavěč scénických dekorací, 30. 4. 2019 Ing. Tomáš **Kocáb** – vedoucí správy majetku, 30. 4. 2019 MgA. Daniela **Zarodňanská** – projektová manažerka a odborná asistentka v Ateliéru divadelní produkce a jevištní technologie, 30. 4. 2019 Mgr. Michaela **Vodáková** – projektová manažerka, 17. 8. 2019 prof. František **Derfler** – odborný asistent Ateliéru činoherního herectví (úmrtí), 31. 8. 2019 Jakub **Gyönyör** – stavěč scénických dekorací ve Studiu Marta, 31. 8. 2019 Jakub **Julínek** – technik AV a stavěč scénických dekorací, 30. 11. 2019 MgA. Pavlína **Spurná** – projektová manažerka ESF projektu „Zvýšení kvality vzdělávání na JAMU“, 30. 11. 2019 Mgr. Lenka **Schubertová** – tajemník pro kvalitu ESF projektu „Zvýšení kvality vzdělávání na JAMU“.

### Kvalifikační růst pedagogů:

doc. PhDr. Alena **Blažejovská** – jmenována profesorkou 20. 6. 2019  
MgA. Hana **Litterová** – proběhlo úspěšné habilitační řízení 11. 10. 2019

### Úspěšní absolventi DSP:

Mgr. Dita **Pytlíková Dvořáková** – obhajoba doktorské státní zkoušky proběhla 22. 2. 2019  
MgA. Magdalena **Lišková** – obhajoba doktorské státní zkoušky proběhla 26. 4. 2019

## 2. STUDIJNÍ PROGRAMY, ORGANIZACE STUDIA A VZDĚLÁVACÍ ČINNOST

### 2a) AKREDITOVANÉ STUDIJNÍ PROGRAMY

Název studijního programu	Název studijního oboru, specializace	Standardní doba studia v akademických rocích <sup>1)</sup> Forma studia <sup>2)</sup>	
<b>Bakalářský studijní program</b>			
Dramatická umění	výchovná dramatika pro Neslyšící	3	P
	dramatická výchova	3	P
	taneční a pohybové divadlo a výchova	3	K
Divadelní produkce a jevištní technologie	divadelní produkce	3	P
	jevištní management a technologie	3	P
Divadelní dramaturgie a činoherní režie	divadelní dramaturgie	3	P
	činoherní režie	3	P
Dramatická tvorba a média	audiovizuální tvorba a divadlo	3	P
	rozhlasová a televizní dramaturgie a scenáristika	3	P
Scénografie	scénografie	3	P
<b>Navazující magisterský studijní program</b>			
Dramatická umění	výchovná dramatika pro Neslyšící	2	P
	divadlo a výchova	2	P
	taneční a pohybové divadlo a výchova	2	K
Divadelní dramaturgie a činoherní režie	divadelní dramaturgie	2	P
	činoherní režie	2	P
Dramatická tvorba a média	audiovizuální tvorba a divadlo	2	P
	rozhlasová a televizní dramaturgie a scenáristika	2	P
Scénografie	scénografie	2	P
Divadelní produkce a jevištní technologie	divadelní produkce	2	P
Scénografie	scénografie	2	P
	světelný design	2	P
<b>Magisterský studijní program</b>			
Herectví	činoherní herectví	4	P
	muzikálové herectví	4	P
	fyzické divadlo	4	P
<b>Doktorský studijní program</b>			
Dramatická umění	dramatická umění	4	P, K

<sup>1)</sup> Čísla označují standardní dobu studia.

<sup>2)</sup> P – prezenční forma studia, K – kombinovaná forma studia.

## 2b) ZAPOJENÍ APLIKAČNÍ SFÉRY DO TVORBY A USKUTEČŇOVÁNÍ STUDIJNÍCH PROGRAMŮ A VYHODNOCOVÁNÍ

Vzhledem ke specifiku studia na DF JAMU je zapojení aplikační sféry do přípravy, tvorby či uskutečňování studijních programů spíše v rovině konzultační (umělečtí šéfové a ředitelé divadel jsou např. členy UR DF JAMU a mohou tak přímo ovlivňovat směřování jednotlivých studijních specializací). Studijní obory, jejichž profesní zaměření to vyžaduje, mají ve svých studijních plánech zaneseny praxe, které slouží k získávání praktických zkušeností. Jedná se např. o spolupráci se ZŠ, ZUŠ, VŠ, dále o spolupráci s divadelními institucemi doma i v zahraničí atd. Vztah s praxí je v rámci studijních programů také naplňován přímo ve výuce. Řada vyučujících jsou zároveň aktivními umělci a odborníky, kteří působí v profesní sféře na různých pozicích a v různých typech uměleckých institucí. Vyhodnocování této spolupráce probíhá průběžně a převážně je vázáno na výstupy ze studia, které mají většinou veřejný charakter.

## 2c) DALŠÍ VZDĚLÁVACÍ AKTIVITY

Divadelní fakulta zapojuje do výuky formou dílen, kurzů, přednášek a spolupráce na absolventských projektech (režie, dramaturgie, scénografie) řadu uměleckých a pedagogických osobností našich i zahraničních. Začátek prázdnin patřil na Divadelní fakultě již tradičně pořádání letní školy herectví, která je určena všem těm, kteří chtějí rozvinout své herecké schopnosti. Již tradičně byl vypsaný kurz obsazen do posledního místa.

Program *#budjamák* byl pořádán JAMU ve spolupráci s Katedrou divadelních studií Filozofické fakulty Masarykovy univerzity. Je určený středoškolákům, mladým lidem ve věku 15–20 let a obsahuje 6 setkání v průběhu jednoho školního roku (z pravidla se jedná o sobotu, *#budjamák* vždy probíhá v období od září do června). Setkání probíhají na půdě DF JAMU nebo na jiných výjimečných místech (divadelní zkušebny atd.). Aktuální informace: <https://studujdf.jamu.cz/budjamak>.

Východiskem programu U3V byl v roce 2019, stejně jako v předchozích letech, akreditovaný studijní program Dramatická umění na DF JAMU. Cílem programu U3V bylo poskytnout jeho posluchačům nejen cestu k poznání zdrojů divadelního umění v různých historických obdobích, ale zároveň ji propojovat s problematikou hledání a naplnění smyslu divadla v moderní společnosti.

Třídílný cyklus nazvaný *Jak vzniká divadlo VII, VIII, IX* s podtitulem *Tajemství tvůrčích postupů současného divadla* (klíčové inspirace, významné osobnosti, vliv příbuzných umění, historické zdroje) představoval dvacet šest odborných přednášek a seminářů realizovaných interními a externími pedagogy DF JAMU. Nabídl posluchačům také tři moderované přednášky osobností divadelního umění z praxe (doc. PhDr. Milan Uhde, dr.h.c., MgA. Milan Šotek, Ph.D.).

Posluchači absolvovali exkurze do významných divadelních institucí v Brně (Divadlo Husa na provázku, Divadlo Radost, Janáčkovovo divadlo) a jejich budov s podrobnou prohlídkou zákulisí, které byly doprovázeny odbornou přednáškou. Dále navštívili Televizní studio Brno České televize. Samozřejmostí je vstup zdarma na představení DF ve Studiu Marta a v Divadle na Orlí. Většina přednášek byla doprovázena audiovizuálními ukázkami a studenti obdrželi ke každé přednášce



syllabus. Posluchači odevzdali na konci cyklu závěrečnou práci na téma jedné z přednášek dle vlastního výběru. Roční studium bylo zakončeno slavnostní promocí.

### **SOULAD SP S POSLÁNÍM A STRATEGICKÝMI DOKUMENTY VŠ**

Vzhledem k novelizaci všech strategických dokumentů JAMU v průběhu roku 2018 jsou s nimi studijní programy DF JAMU zcela v souladu. Stejně tak s hlavním posláním JAMU, což je rozvíjení uměleckých talentových předpokladů jejích studentů a propojení uměleckého vzdělávání, umělecké tvorby a výzkumu umění i uměním jako různých forem poznávání a rozvoje společnosti.

### **SOUVISLOST S TVŮRČÍ ČINNOSTÍ VŠ**

Divadelní fakulta JAMU zapojuje do výuky formou dílen, kurzů, přednášek a spolupráce na absolventských projektech (např. režie, dramaturgie, scénografie) řadu uměleckých a pedagogických osobností našich i zahraničních. Vzhledem k tomu, že fakulta realizuje výhradně studium v rámci vzdělávací oblasti *Umění*, je tvůrčí umělecká činnost integrální součástí studijních plánů, není tedy považována za vedlejší či paralelní aktivitu ke vzdělávací činnosti. Její výsledky jsou prezentovány ve výroční zprávě prakticky všude.

### **SOUVISLOST S UMĚLECKOU ČINNOSTÍ VŠ (V DSP)**

Studenti doktorského studijního programu vykazují svoji činnost v rámci RUV a ve vnitřním prostředí fakulty jsou jejich umělecké výstupy přirozenou součástí studijního portfolia DSP.

### **MEZINÁRODNÍ ROZMĚR STUDIJNÍHO PROGRAMU**

V rámci studia na DF JAMU je hojně využíván program ERASMUS+ pro studium našich studentů na zahraničních školách. V roce 2019 vyjelo na zahraniční studijní pobyty nebo pracovní stáže 24 studentů DF JAMU (z toho byly 2 absolventské zahraniční pracovní stáže).

Studijní programy DF JAMU v Brně byly také stále atraktivnější pro studenty ze zahraničních vysokých škol. V roce 2019 studovalo na DF JAMU 28 studentů ze zahraničí. Také byla v rámci studijních programů realizována výuka prostřednictvím zahraničních pedagogů. V roce 2019 navštívilo DF 6 zahraničních pedagogů. Také naši pedagogové a zaměstnanci působili na zahraničních školách, v roce 2019 jich vyjelo 9.

Mimořádnou událostí nadnárodního rozměru byla organizace Mezinárodního festivalu divadelních škol SETKÁNÍ/ENCOUNTER 2019, na kterém se studenti podíleli organizačně i umělecky – <http://www.encounter.cz/>.

## ODBORNÁ LITERATURA A ELEKTRONICKÉ DATABÁZE ODPOVÍDAJÍCÍ STUDIJNÍMU PLÁNU

Informační systém JAMU (IS) provozuje a rozvíjí Fakulta informatiky Masarykovy univerzity. Systém byl vyvinut a je provozován v souladu s aktuálním zněním zákona č. 111/1998 Sb. o vysokých školách. Systém je provozován formou outsourcingu, tzn., že starost o provoz a odpovědnost za provoz je přenesena na poskytovatele. MU zajišťuje provoz přímo formou hostingů. Systém umožňuje administrovat studenty s nízkým počtem administrativních pracovníků a jejich nárůst bez nárůstu počtu těchto administrativních pracovníků, akcentuje možnosti práce široké akademické veřejnosti a poskytuje kvalitní komunikační a prezentační nástroje a elektronickou podporu výuky. Divadelní fakulta má zaveden kreditní systém, který je založen na výpočtu kreditů z hodinové zátěže studenta. Ve svých studijních plánech uvádí ateliéry a obory hodiny kontaktní výuky (přednášky, semináře, cvičení, projekty, dílny) a hodiny samostatné práce studenta (samostudium, samostatné tvůrčí projekty, písemné práce), které potřebuje zprůměrovaný student ke splnění požadavků na zakončení předmětu.

JAMU je držitelem Diploma Supplement Label.

Přístup ke studijní literatuře a elektronickým databázím je zabezpečován prostřednictvím Knihovny JAMU a prostřednictvím IS.

### 3. STUDENTI

#### 3a) OPATŘENÍ PRO SNÍŽENÍ STUDIJNÍ NEÚSPĚŠNOSTI

Přijímací řízení na Divadelní fakultě JAMU je dvoukolové, založené na přímém kontaktu s uchazeči. Každý uchazeč dostane příležitost prokázat svůj talent i studijní předpoklady. Pravděpodobnost, že bude přijat student, který nemá vyhraněný zájem o studium vybraného oboru a předpoklady pro jeho studium, je velmi malá. Většina výuky na Divadelní fakultě JAMU má povahu individuální nebo individualizované výuky. Počet studentů na jednotlivých oborech je v rozpětí od dvou do dvanácti v ročníku. Kontakt mezi pedagogy a studenty je velmi úzký, pedagogové jsou informováni o studiu a tvůrčí činnosti studentů i o jejich případných problémech studijních, ale i osobních. Každý případ, kde se objeví riziko studijní neúspěšnosti, je individuálně řešen kolegiem děkana na podnět vedoucího ateliéru tak, aby k neuváženému zanechání studia nedošlo.

#### 3b) NABYTÍ ÚČINNOSTI ROZHODNUTÍ O NEPLATNOSTI

Na DF JAMU v roce 2019 nedošlo k vydání pravomocného rozhodnutí o vyslovení neplatnosti vykonání státní zkoušky nebo její části nebo obhajoby disertační práce, respektive jmenování docentem.

#### 3c) OPATŘENÍ PRO OMEZENÍ PRODLUŽOVÁNÍ STUDIA

Omezení proti prodlužování studia je realizováno především na úrovni jednotlivých kabinetů a ateliérů – vzhledem k individuální povaze studia jde většinou o přímou komunikaci studenta s vedoucím pracoviště a s hlavním pedagogem oboru. Daří se tak řešit některé příčiny, které prodloužení studia způsobují (špatná organizace práce studenta, sociální problémy při studiu aj.). Ovlivnit nelze prodlužování studia z důvodu nemoci.

Byla zavedena důslednější kontrola při rozkládání ročníků a zvýšil se i tlak na včasné ukončování studia bez odkladů a rozložení studia.

#### 3d) REALIZACE SPECIFICKÝCH STIPENDIJNÍCH PROGRAMŮ

Grant Rudolfa Firkušného byl ustaven na paměť světového pianisty R. Firkušného, čestného doktora JAMU, jeho dcerou Véronique Firkusny-Callegari a jeho synem Igorem Firkusnym. Grant je využíván k podpoře zahraničních studijních pobytů, které poskytnou účastníkům mimořádnou vzdělávací příležitost v oblasti studovaného oboru. O udělení grantu rozhoduje rektor na základě doporučení komise. V r. 2018 nebyl grant udělen, protože žádná grantem podpořitelná zahraniční aktivita nebyla ze strany studentů DF požadována. Mimořádná stipendia uděluje rektor především za vynikající studijní výsledky, za významné úspěchy v mezinárodních soutěžích a na mezinárodních festivalech atp. V podobném duchu uděluje mimořádná stipendia i děkan fakulty.



Pokračuje stipendijní program, který byl zaveden v roce 2014: studenti, kteří nevyhoví podmínkám pro sociální stipendium stanoveným v § 91, odst. 3 Zákona o vysokých školách, ale přesto považují svou finanční situaci za kritickou, mohou požádat o tzv. Sociální stipendium na základě Stipendijního řádu JAMU.

Za výjimečný tvůrčí počin studentů uděluje rektor Cenu rektora spojenou s finanční odměnou ve výši 30.000,- Kč.

### 3e) PORADENSKÉ SLUŽBY

Poradenská činnost na Divadelní fakultě je řešena v rámci jednotlivých ateliérů a oborů a na studijním oddělení. Vzhledem k počtu studentů v jednotlivých ateliérech i na fakultě celkově se jedná o individuální konzultace a individuální řešení všech případů, kdy student nebo jeho pedagog dá k řešení podnět.

Individuální přístup ke studentům umožňuje rovněž poradenství při hledání profesního uplatnění absolventů.

### 3f) STUDENTI SE SPECIFICKÝMI POTŘEBAMI

Na DF existuje unikátní studium – Výchovná dramatika pro Neslyšící – s bakalářským a magisterským navazujícím stupněm studia. Tento obor se pyšní vynikajícími výsledky a je mimořádně vysoce hodnocen v České republice i v zahraničí. Oceňována je umělecká tvorba i působení v oblasti speciální pedagogiky. Na podporu studentů se specifickými studijními potřebami získala DF JAMU v roce 2019 finanční příspěvek ve výši 328.000,- Kč.

### 3g) PRÁCE S MIMOŘÁDNĚ NADANÝMI STUDENTY A ZÁJEMCI O STUDIUM

Pro své studenty vytváří Divadelní fakulta jedinečné podmínky, zejména pro jejich samostatnou tvůrčí uměleckou činnost. DF JAMU podporuje odborným pedagogickým vedením, poskytnutím prostoru i finančních prostředků řadu studentských absolventských projektů i dalších projektů mimo povinný základ studia. Mezi podporované aktivity patří například tradiční *Salón původní tvorby*, pravidelná přehlídka spolupráce ateliérů herectví, režie, dramaturgie a divadelní produkce *Monodramata*, festival Ateliéru divadla a výchovy „*Sítka*“ a další klauzurní práce studentů. K prolínání jednotlivých oborů dochází při práci na projektech v menších studentských týmech (semestrální projekty), kde se hranice mezi profesemi prolínají. Podporována je i spolupráce studentů s profesní sférou. Jedná se o nejrůznější typy praxe, pracovních stáží, hostování v divadlech, o účast na společensky významných kulturních akcích, o divadelní akce směřované k obohacení kulturního života měst, obcí, regionů, aktivity směřované ke skupinám se specifickými potřebami. Na podporu výzkumných aktivit studentů doktorského a magisterského studia je zaměřena také studentská grantová soutěž, neboli specifický vysokoškolský výzkum. V roce 2019 bylo na Divadelní fakultě JAMU podpořeno 15 výzkumných projektů studentů v celkové výši 691.475,- Kč.

### 3h) PODPORA SOCIOEKONOMICKY ZNEVÝHODNĚNÝCH STUDENTŮ

DF podporuje socioekonomicky znevýhodněné studenty poskytnutím jednorázového sociálního stipendia, a to především k řešení mimořádných situací. O stipendium studenti žádají (1x za semestr) a ke své žádosti dokládají (ne)doporučení vedoucího ročníku/ateliéru, absolvují osobní pohovor s proděkanem pro studijní záležitosti a všechny žádosti posuzuje komise jmenovaná děkanem. O přidělení stipendia rozhoduje děkan na základě doporučení komise pro přidělování Sociálního stipendia.

### 3i) PODPORA RODIČŮ MEZI STUDENTY

Rodiče mezi studenty jsou podporováni umožněním studia podle individuálního studijního plánu, pokud takový zájem projeví. Jednotlivé případy jsou řešeny individuálně, s ohledem na konkrétní situaci studenta či studentky, a to především prostřednictvím pedagogů hlavního oboru a vedoucích ateliérů, kteří mají se studenty nejbližší kontakt.

Studenti – rodiče mohou rovněž požádat o udělení jednorázového sociálního stipendia (viz předchozí bod).

### DOPLŇUJÍCÍ INFORMACE

DF má pro všechny akreditované bakalářské studijní programy, pro všechny akreditované navazující magisterské studijní programy i akreditovaný nenavazující magisterské studijní program vytvořen Q-RAM (výstupy z výuky strukturované jako vědomosti, dovednosti a způsobilosti) v souladu s Národním kvalifikačním rámcem terciálního vzdělávání. Při tvorbě nových akreditačních spisů a tím i zpracování nových studijních plánů pro nově budované studijní programy byl Q-RAM výchozím systémem pro jejich vytváření.

Na DF je vytvořen systém výuky cizích jazyků. Studenti jsou průběžně konfrontováni se zahraničními pedagogy, s přijíždějícími zahraničními studenty v rámci programu ERASMUS+.

Systém studia na DF směřuje k souhrnnému počtu minimálně 180 kreditů za všechny tři roky studia pro bakalářský typ studia, minimálně 120 kreditů za dva roky studia pro navazující magisterský typ studia a minimálně 240 kreditů za čtyři roky studia pro nenavazující magisterský typ studia. Vytváříme jej tak, aby student mohl skladbou předmětů dosáhnout minimálně 30 kreditů za semestr (60 kreditů za jeden rok studia). Předměty se dělí na předměty povinné, povinně volitelné a předměty volitelné. Předměty volitelné slouží k doplnění a rozšiřování znalostí a dovedností studentů.

V rámci tvorby nových akreditačních spisů, které reflektují restrukturalizaci studijních plánů, přechod ze studijních oborů na studijní programy a jejich specializace byly mimo jiné pro každý studijní program zpracovány analýzy předpokládané uplatnitelnosti absolventů na trhu práce. Vzhledem k různorodosti zaměření jednotlivých studijních programů se celkově jedná o velice široké rozpětí možností od hereckých angažmá v divadelních souborech, přes vedení amatérských i profesionálních souborů, uplatnění jako marketingový manažer v divadlech, manažer kulturního projektu, vedoucí



uměleckotechnického provozu, scénograf, kostýmní výtvarník, světelný designér, dramaturg, režisér, scenárista, audio-video editor, pedagog umělecky zaměřených předmětů na ZŠ, gymnáziích, SŠ, ZUŠ atd.

Standardní doba studia je pro bakalářský typ studia 3 roky, navazující magisterský 2 roky a nenavazující magisterský typ studia 4 roky. Studijní plány jednotlivých studijních programů jsou tvořeny tak, aby byla studijní zátěž adekvátní a zároveň byly co nejefektivněji a zcela naplněny cíle studia a profil absolventa.

Obsah studia odpovídá cílům studia, umožňuje dosažení stanoveného profilu absolventa a vychází z aplikace soudobých poznatků, vědeckého poznání nebo umělecké tvorby a metod tvůrčí činnosti v dané oblasti vzdělávání. Přitom součástí obsahu studia jsou základní teoretické disciplíny.

Doktorský studijní program na DF JAMU je realizován prezenční či kombinovanou formou, což je výrazný rozdíl oproti intenzivní kontaktní výuce v rámci bakalářského či magisterského (ať již navazujícího nebo nenavazujícího) studijního programu. V rámci studia DSP je také kladen důraz na pedagogickou participaci na výuce v rámci jednotlivých specializací dle odborného či uměleckého zaměření studenta a tím na přípravu potenciálních mladých pedagogů.

Studijní programy mají prostřednictvím schválených akreditací nastavenou a precizně zdůvodněnou strukturu studijních předmětů, jejich rozsah i charakteristiku. Tyto informace jsou dostupné prostřednictvím Informačního systému JAMU.

Státní zkoušky a kvalifikační práce jsou završením několikaletého studia, které je koncipováno v teoretické i praktické rovině tak, aby obsah vyučovaných předmětů logicky naplnil plánované výsledky učení a profil absolventa v daném studijním programu.

## 4. ABSOLVENTI

### 4a) SPOLUPRÁCE A KONTAKT S ABSOLVENTY

Divadelní fakulta systematicky sbírá kontakty u končících ročníků a to (i v návaznosti na ochranu osobních údajů – GDPR) prostřednictvím informovaného souhlasu (studenti při promociích fakultě předávají svůj emailový, případně telefonický kontakt a podpisem stvrzují možnost budoucího kontaktování. V roce 2018 fakulta například využila svou síť kontaktů pro výzkumné šetření MŠMT – viz 4b).

Před dvěma lety (v roce 2017) proběhly oslavy 70. výročí od založení JAMU. Jednou z nejvýznamnějších akcí pořádaných v tomto jubilejním roce bylo setkání absolventů, současných studentů a pedagogů fakulty.

**Jako další platformy pro setkávání s absolventy slouží významné akce pořádané fakultou:**

- Mezinárodní festival divadelních škol SETKÁNÍ/ENCOUNTER (2. až 6. dubna 2019)
- festival autorských her Salón původní tvorby (8. až 9. března 2019)
- festival Ateliéru divadlo a výchova Sítko (29. května až 2. června 2019) a další

V kalendářním roce 2018 byl realizován výzkum absolventů vysokých škol, který realizovalo Ministerstvo školství, mládeže a tělovýchovy. Cílem tohoto výzkumu bylo lépe porozumět problémům přechodu absolventů současné generace z vysokých škol na pracovní trh a zvýšit kvalitu a využitelnost vysokoškolského vzdělávání. Výzkumná šetření probíhala dvě: Eurograduate a Absolvent 2018.

Divadelní fakulta JAMU se rovněž šetření zúčastnila a oslovila své absolventy s žádostí o vyplnění dotazníku. Ve výzkumné části Absolvent 2018 bylo osloveno celkem 209 absolventů (absolventi z let 2013–2017, kteří již dále nepokračují ve studiu), ve výzkumné části Eurograduate fakulta oslovila 31 absolventů doktorského studijního programu (absolventi z let 2013–2017, kteří již nepokračují ve studiu). Fakulta do doby finalizace VZoČ neobdržela závěrečnou zprávu, má k dispozici jen data o návratnosti dotazníků, která za celou JAMU činila 9,2 %.

### 4b) ZAMĚSTNANOST A ZAMĚSTNATELNOST ABSOLVENTŮ

Zjišťování zaměstnanosti a zaměstnatelnosti absolventů bylo řešeno prostřednictvím průběžné zpětné vazby vedoucích ateliérů, kterým absolvovali studenti. Zjištěné skutečnosti se následně mohou promítnout např. do skladby studijních plánů (v minulosti třeba předměty herectví před kamerou, dabingové herectví, dabingová režie apod.) a mohou být i východiskem pro vznik nových oborů (v nedávné době Audiovizuální tvorba a divadlo, Světelný design). Průzkum zaměstnanosti absolventů se děje prostřednictvím komunikace vedoucích ateliérů s bývalými studenty a využitím informací ze sociálních sítí.

#### 4c) SPOLUPRÁCE S BUDOUCÍMI ZAMĚSTNAVATELI

V roce 2019 DF pokračovala v pořádání „Absolventského festivalu“ ve Studiu Marta a v Divadle na Orlí. Na tento festival jsou zváni zástupci potenciálních zaměstnavatelů z řady divadel. S absolventy také spolupracují jednotlivé ateliéry dle svých vlastních potřeb a možností, a to prostřednictvím zapojení do výuky, aktivní účast na školních projektech či jiným způsobem. Spolupráce s budoucími zaměstnavateli probíhá neformálně a je založena na informacích poskytovaných pedagogy Divadelní fakulty v uměleckých institucích, kde současně velmi často působí. Informace o možnostech zaměstnání přenášejí pedagogové na fakultu a zároveň informují instituce o budoucích absolventech.



## 5. ZÁJEM O STUDIUM

### 5a) INFORMACE O PŘIJÍMACÍCH ZKOUŠKÁCH

Přijímací řízení pro akademický rok 2019/2020 proběhlo na Divadelní fakultě v souladu se zákonem č. 111/1998 Sb. a s příslušnými vnitřními předpisy školy a fakulty. Při hodnocení uchazečů je ve všech oborech používán jednotný bodový systém hodnocení přijímacích zkoušek. Nejvyšší možný počet bodů získaných v jednotlivých kolech přijímacího řízení je 100. Tyto body jsou rozděleny mezi jednotlivé disciplíny a sledované parametry. Pro postup do druhého kola byla stanovena hranice 60 bodů. Ve druhém kole je na základě získaných bodů stanoveno pořadí studentů a bodová hranice pro přijetí tak, aby byl naplněn předpokládaný počet přijatých studentů na jednotlivé obory. Přijímací zkoušky na Divadelní fakultu JAMU jsou prioritně talentové a probíhají ve dvou kolech. V mimořádných případech je možné realizovat i kolo třetí. U bakalářského a nenavazujícího magisterského studia probíhají obě kola za přítomnosti uchazečů (u některých oborů je zadán písemný úkol, který uchazeči zašlou předem, u hereckých oborů jsou zadány úkoly, které si uchazeči předem připraví) a jsou ve většině případů individuální. Každý uchazeč má dostatek prostoru a příležitostí, aby prokázal míru talentu a studijních předpokladů pro zvolený obor. U navazujícího magisterského studia probíhá první kolo přijímacích zkoušek v nepřítomnosti uchazečů nad zaslanými materiály (ateliéry a obory stanoví požadované písemné materiály a jejich rozsah v Podmínkách pro přijetí ke studiu pro daný akademický rok). Druhé kolo probíhá za přítomnosti uchazečů a je ve většině případů individuální. Součástí přijímacího řízení všech oborů je i motivační pohovor. Členy přijímacích komisí jsou zkušení pedagogové a odborníci v oboru s dlouholetou pedagogickou a uměleckou zkušeností.

### 5b) SPOLUPRÁCE SE STŘEDNÍMI ŠKOLAMI V OBLASTI PROPAGACE

JAMU poskytuje informace o studiu výchovným poradcům i studentům středních škol na veletrzích pomaturitního vzdělávání GAUDEAMUS v Brně a AKADÉMIA v Bratislavě (Slovensko). Informace se k zájemcům o studium dostávají i dalšími cestami, mj. recenzemi umělecké činnosti studentů Divadelní fakulty JAMU v médiích, informacemi o premiérách absolventských projektů, popularizací všech činností DF JAMU prostřednictvím pedagogů, umělců – absolventů aj. Spolupráce tohoto druhu je rozprostřena ve všech médiích včetně sociálních sítí jako je Facebook, Instagram aj.

Fakulta každoročně pořádá v listopadu *Setkání s uchazeči o studium* (dříve *Den otevřených dveří*), kde mají zájemci možnost setkat se osobně s vedoucími ateliérů a dozvědět se podrobnější informace o oboru, charakteru přijímacích zkoušek, požadavcích na talentové a studijní předpoklady. Studentům středních škol je nabízeno předplatné do školních scén (Studio Marta a Divadlo na Orlí), kde mohou z prezentovaných výsledků sledovat uměleckou úroveň Divadelní fakulty.

Ateliér divadla a výchovy nabízí některé své aktivity (dílny k divadelním inscenacím, dílny Divadla fórum) přímo středním školám.

Uchazečům o studium jsou také určeny tzv. letní herecké a muzikálové školy s praktickým zaměřením.

## Divadelní fakulta



Program #budjamák je pořádán JAMU ve spolupráci s Katedrou divadelních studií Filozofické fakulty Masarykovy univerzity. Je určený středoškolákům, mladým lidem ve věku 15–20 let a obsahuje 6 setkání v průběhu jednoho školního roku (zpravidla se jedná o sobotu, #budjamák vždy probíhá v období od září do června). Setkání probíhají na půdě DF JAMU nebo na jiných výjimečných místech (divadelní zkušebny a podobně). Aktuální informace: <https://studujdf.jamu.cz/budjamak>.

## 6. ZAMĚŠTNANCI

### 6a) KARIÉRNÍ ŘÁD

Od 28. ledna 2013 platí na JAMU Kariérní řád (KŘ), který byl zveřejněn jako směrnice rektora JAMU č. 2/2013. KŘ se postupně stává motivačním nástrojem pro řízení jednotlivých oborů na obou fakultách. V současné době probíhá jeho postupná implementace do struktury řízení školy i fakult.

### 6b) ROZVOJ PEDAGOGICKÝCH DOVEDNOSTÍ

Divadelní fakulta má zpracovány charakteristiky jednotlivých pozic akademických pracovníků a byl vytvořen kariérní plán fakulty s výhledem do roku 2020. Vedením fakulty je plně podporováno další vzdělávání zaměstnanců (využívání kurzů, seminářů, školení) a snaha o aplikaci inovovaných forem výuky. Při odměňování akademických pracovníků jsou zohledňovány dosažené výsledky v RIV a RUV a významné výsledky tvůrčí (umělecké, vědecké a pedagogické) činnosti. S nástupem nového vedení byl zaveden systém hodnocení řadových pedagogů vedoucími ateliérů, což se promítá do reálných mezd. Fakulta pracuje s vnitřním systémem odměňování, v závislosti na pravidelném měsíčním hodnocení vedoucích jednotlivých pracovišť. Hodnocení, financování a systémově řešená zpětná vazba mezi děkanátem a jednotlivými pracovišti probíhá již druhým rokem a podléhá vnitřní reflexi.

Divadelní fakulta disponuje velkou řadou uměleckých výstupů z vyučovaných předmětů. Součástí kromě příprav a průběhu realizace je i hodnocení všech procesů a výsledných výkonů. S nástupem garantů studijních programů došlo k hlubší restrukturalizaci a fakulta využívá jejich pozice ke zpětné vazbě a prolínání této zpětné vazby do mezioborové spolupráce jednotlivých specializací. Dále kromě již zmiňované přípravy studijních programů ustanovila fakulta na podzim 2018 Dramaturgickou radu divadel DF (DRD). Jedná se o orgán, jehož cílem je programová koordinace a přesné načasování akademického roku ve vztahu k absolventským či dílčím projektům, které souvisí s kapacitním provozem fakulty ve Studiu Marta a Divadlem na Orlí, ale i s ekonomickou a logistickou sférou.

### 6 c a d) GENDEROVÁ ROVNOST ZAMĚŠTNANCŮ A SEXUÁLNÍ OBTĚŽOVÁNÍ

Vedení fakulty věnuje zvýšenou pozornost otázkám genderu a nátlakového jednání. Děkan otevřel pravidelné konzultační děkanské hodiny, ve kterých mají studenti možnost při soukromém rozhovoru upozornit na jakékoliv formy rizikového chování či obtěžování.

### DALŠÍ INFORMACE

Pravomoci a odpovědnost garanta studijního programu jsou specifikovány ve vnitřním předpisu *Pravidla systému zajišťování kvality vzdělávací, tvůrčí a s nimi souvisejících činností a vnitřního hodnocení kvality vzdělávací, tvůrčí a s nimi souvisejících činností* ze dne 21. srpna 2017. Garanti studijních programů byli jmenováni v souladu s požadavky Národního akreditačního úřadu (NAU).

Personální zabezpečení studijních programů bylo revidováno v průběhu tvorby nových akreditačních spisů dle požadavků Národního akreditačního úřadu (NAU).

Předměty profilujícího základu v nově koncipovaných studijních programech jsou zabezpečeny dle požadavků Národního akreditačního úřadu.

## 7. INTERNACIONALIZACE

**Oblast internacionalizace je postupně rozvíjena dle následujících strategických dokumentů:**

- Dlouhodobý záměr DF JAMU na roky 2016–2020
- Strategický záměr vzdělávací a tvůrčí činnosti DF JAMU pro rok 2019
- Plán aktivit v oblasti internacionalizace v letech 2019 a 2020 DF JAMU v souvislosti s čerpáním rozpočtu – ukazatel „D“ festival autorských her Salón původní tvorby (8. až 9. března 2019)

V roce 2019 studenti, pedagogové i administrativní pracovníci realizovali mobility v rámci programu Erasmus+ i mimo něj, účastnili se akcí pořádaných sítěmi (ELIA, ENCATC, E:UTSA), kterých je DF členem, ale rovněž podnikli výjezdy na významné festivaly, workshopy, symposia či workshopy v zahraničí.

Oblast internacionalizace je postupně rozvíjena dle strategického rámce přijatého v roce 2015, který je s realizací plánovacího cyklu vždy revidován (návaznost na Institucionální program JAMU 2016–2018, dlouhodobý záměr a jeho aktualizace).

**Rámec má tři hlavní prioritní oblasti:**

- Internacionalizaci vzdělávací činnosti
- Internacionalizaci výzkumné činnosti
- Internacionalizaci umělecké činnosti

### 7a) PODPORA ÚČASTI STUDENTŮ NA ZAHRANIČNÍCH MOBILITNÍCH PROGRAMECH

V rámci programu Erasmus+ bylo v roce 2019 realizováno celkem 24 outgoing mobilit (15 studijních pobytů, 7 pracovních stáží a 2 absolventské pracovní stáže). Jeden student vyjel na pracovní stáž do Ruské federace a tato stáž byla podpořena z finančních prostředků z ukazatele “D”.

Na základě plánu v oblasti internacionalizace na roky 2019 a 2020 byly z hlediska výkonových ukazatelů definovány kategorie zahraničních mobilit pro studijní programy DF JAMU z pohledu studenta a pedagoga uměleckého studijního programu ve vztahu nejen k ukazateli “D” (mezinárodní festivaly a soutěže).

**Jedná se o následující kategorie:**

- Mobility mimo program Erasmus+, které souvisí se studijními programy (studenti BSP + MSP, pedagogové, studenti DSP);
- Mobility mimo program Erasmus+, které souvisí se strategickým mezinárodním rozvojem fakulty (v souvislosti s aktivitami mezinárodních sítí, jichž je DF členem);
- Skupinové umělecké mobility – významná reprezentace na mezinárodním festivalu, výstavě či jiném obdobném formátu (významné umělecké výstupy studentů DF v mezinárodním prostředí);
- Hostující pedagogové na DF JAMU mimo mobility Erasmus+

- Dofinancování mezinárodních projektů (dlouhodobé mezinárodní projekty s významnou finanční podporou nadnárodní korporace).

### INTERNACIONALIZACE VZDĚLÁVACÍ ČINNOSTI

Prvním strategickým cílem této priority je jak pro české, tak zahraniční studenty. V roce 2019 byl základní studijní program *Bridging East and West* doplněn o nové předměty pro zahraniční studenty v rámci mobility Erasmus+ či jiných programů a zároveň proběhla revize předmětů stávajících. DF získala pro rok 2019 podporu Jihomoravského kraje pro projekt "Divadlo bez hranic", jež umožní zahraničním studentům realizaci divadelního představení v divadle Buranteatr ve spolupráci s pedagogy a studenty DF. V roce 2019 jsme dále pokračovali v navyšování počtu předmětů jednotlivých oborů/ateliérů v angličtině (tyto doplňují BEW).

Pokračovala realizace projektu ESF (CZ.02.2.69/0.0/0.0/16\_015/0002245) pod názvem *Zvýšení kvality vzdělávání na JAMU*. Jeho cílem je rozšíření kompetencí studentů zvýšením počtu předmětů vyučovaných v cizím jazyce.

Dílním způsobem je výuka odborných předmětů v cizím jazyce také realizována formou projektu FRVUČ.

Druhým strategickým cílem je **internacionalizace doktorského studia**. Smyslem této priority je otevřít prostředí fakulty pro větší spolupráci se zahraničím, ať už se jedná o širší zapojení zahraničních odborníků do výuky doktorandů, zahraniční výjezdy a stáže studentů doktorského studia, případně přijímání zahraničních doktorandů a využívání jejich práce pro pracoviště školy (s předchozí akademickou a zároveň praktickou zkušeností). Na přelomu roku 2018/2019 byla formulována vize budoucí Mezinárodní doktorské konference (listopad 2019), rozvíjející principy Artistic Research, s aktivním podílem studentů DSP na přípravě koncepce – návrhy zapojení konkrétních zahraničních hostů, explikace možných témat. Dále byl připraven a podán centralizovaný rozvojový projekt ve spolupráci s dalšími partnerskými vysokými uměleckými školami, jehož cílem je posílení konkurenceschopnosti a kvality doktorských studijních programů uměleckých vysokých škol v národním i mezinárodním kontextu. Rovněž se zvýšila míra zapojení do aktivit mezinárodní sítě ELIA (účast na ustavení nové platformy k uměleckému výzkumu – Vídeň, červen 2020; participace na konferenci k supervizi studentů doktorského studia v uměleckých oborech – Stuttgart, září 2020; navázání užších kontaktů s vedením sítě) s cílem získat hlubší vhled do problematiky umělecky zaměřených doktorských studijních programů na evropské úrovni, připravit se tak na blížící se akreditaci doktorského studijního programu a současně zvážit potenciál jeho anglické verze.

Třetím strategickým cílem je oblast mezinárodních mobility, tzn. systematické využívání programu Erasmus+, jeho rozvoj a rozšiřování dalších možností mobility.

### 7b) PODPORA ZAHRANIČNÍ MOBILITY (NE)AKADEMICKÝCH PRACOVNÍKŮ

V tabulkové části výkonových parametrů mobility realizovaných v rámci programu Erasmus+ je patrné, že DF JAMU zatím nedosahuje svého strategického cíle, který kvantifikovala jako minimálně 100 realizovaných studentoměsíců a 7 realizovaných výjezdů pedagogů za akademický rok. V roce

2019 jsme pokračovali ve snaze zvrátit tento jev. Upravili jsme a nadále budeme upravovat portfolio partnerských škol, upravili jsme proces propagace mobilit mezi studenty a pedagogy.

Zároveň došlo k zahájení vzniku nových předmětů v cizích jazycích, což souvisí s připraveností fakulty zahraniční studenty také přijímat.

Je potřeba znovu zmínit koncepci vzniklou již v roce 2018 pro roky 2019–2020, která akcentuje podporu mobilit mimo program Erasmus+.

### 7c) INTEGRACE ZAHRANIČNÍCH HOSTŮ NA DF JAMU

V roce 2019 jsme se dále řídili koncepcí využívání prostředků na zahraniční spolupráci (ukazatel "D"). Z koncepcie vyplývá, že pro systémové řešení systémové pozice zahraničního pedagoga zahájíme kroky v roce 2020. Důvodem tohoto zpoždění je celková absorpční kapacita fakulty, kdy jednotlivé ateliéry v roce 2019 uskutečňují na základě plánu projektu OP3V II *Zvýšení kvality vzdělávání na JAMU* řadu konzultací ke stavbě nových programů a specializací, k sylabům a k nim adekvátním metodám výuky jednotlivých předmětů. Součástí zmíněné koncepcie je nový pohled na řešení podpory mobilit studentů a pedagogů mimo partnerské školy programu Erasmus+.

Jeden z cílů Dlouhodobého záměru v oblasti internacionalizace, a sice zřízení pozice stálého hostujícího zahraničního pedagoga, byl v roce 2019 i nadále dočasně řešen *CRP Internacionalizace*. Díky projektu na DF JAMU působili přední zahraniční umělci a pedagogové, které by bylo za jiných okolností složitě běžným způsobem získat. **Realizovaly se následující přednášky a workshopy:**

- Lenka Bariliková (Slovensko) v Ateliéru činoherního herectví, řešitel projektu: doc. MgA. Lukáš Rieger, Ph.D.
- Emma Claire Bonnici (Velká Británie), v Ateliéru muzikálového herectví, řešitel projektu: MgA. Anna Čonková
- Ján Kocman (Slovensko) v Ateliéru divadelní produkce a jevištní technologie, řešitel projektu: doc. MgA. Blanka Chládková
- Rastislav Ballek (Slovensko) v Ateliéru činoherní režie a divadelní dramaturgie, řešitel projektu: MgA. Claudia Francisci
- Keith Homer (Velká Británie) v Ateliéru divadlo a výchova, řešitel projektu: prof. PhDr. Silva Macková
- Barbara Benish (USA) v Ateliéru scénografie, řešitel projektu: doc. MgA. Marie Jirásková, Ph.D.
- Ene-Liis Semper (Estonsko) v Ateliéru scénografie, řešitel projektu: doc. MgA. Marie Jirásková, Ph.D.
- Sheila McNamee (USA) – workshop otevřený studentům DF napříč obory, primárně pak pro studenty doktorského studia, řešitel projektu: Mgr. Lucie Hornová

Na DF také působili přední zahraniční odborníci a pedagogové, a to v rámci projektu OP3V II *Zvýšení kvality vzdělávání na JAMU* (Rebecca Boner-Rubin, Benjamin Ratcliffe (GB), Corinna Vitale (CH), Jean-Jacques Ezrati, Julie Boniche, Yves Pepin (F), Inci Zeynep Kaban (TR), Luca Orazio Pulvirenti (I), Ján Ptačin (SK)), dále se v rámci programu Erasmus+ uskutečnilo 6 pedagogických mobilit. I díky programu Erasmus+ působila na DF slovenská pedagožka tance Uršula Teržan v University of Ljubljana, která po

celý ZS 2019/2020 vedla některé předměty pro zahraniční studenty, ale i některé předměty Kabinetu tance a pohybu.

DF využila i projektů FRVUČ k realizaci dílen zahraničních lektorů (Hanan Itzhak, dílna týkající představení i samotného souboru při Yoram Loewenstein Performing Arts Studio v Izraeli, řešitel projektu: MgA. Jonáš Konývka, Ateliér divadlo a výchova).

## 7d) DALŠÍ VÝZNAMNÉ AKTIVITY POSILUJÍCÍ INTERNACIONALIZACI

### ÚČAST NA KONFERENCÍCH A ZAPOJOVÁNÍ ODBORNÍKŮ ZE ZAHRANIČÍ

V roce 2019 byly realizovány aktivity související se strategickým cílem účasti na mezinárodních vědeckých konferencích a zapojování odborníků ze zahraničí.

#### Pedagogové a odborní pracovníci se v roce 2019 mimo jiné zúčastnili:

- ELIA Academy ve Stuttgartu (doc. Hana Průchová, Ph.D., doc. Ing. David Strnad, doc. Lukáš Rieger, Ph.D.)
- Summit EFA v Lisabonu, Portugalsko (Mgr. et Mgr. Adéla Dědová)
- ELIA zasedání v Glasgow, Velká Británie (Mgr. Anna Lahodová)
- Setkání platformy ELIA pro Artistic Research ve Vídni, Rakousko (doc. Mgr. Petr Francán, doc. MgA. Hana Průchová, Ph.D., doc. MgA. Blanka Chládková)
- ENCATC kongres v Dijonu, Francie (doc. MgA. Blanka Chládková, MgA. Petra Vodičková, Ph.D.)
- Festival IRDF v Cantenbury, Velká Británie (MgA. Eva Schulzová, Ph.D.)

V souvislosti s definováním kategorií mobilit v plánu aktivit v oblasti internacionalizace byla definována kategorie skupinových uměleckých mobilit v podobě účasti na významném festivalu, výstavě či akci obdobného typu.

#### Mezi nejvýznamnější patřila účast na:

- European Young Theatre Festival 2019 (Itálie)
- UWE – DER FESTIVAL 2019 (Německo)
- Verscio Summer Camp ve Verscio (Švýcarsko)
- Campus in Rome (Itálie)



## 8. VÝZKUMNÁ, VÝVOJOVÁ, UMĚLECKÁ A DALŠÍ TVŮRČÍ ČINNOST (VE SMYSLU § 1 ZÁKONA Č.111/1998 SB., O VŠ)

### 8a) PROPOJENÍ TVŮRČÍ ČINNOSTI S ČINNOSTÍ VZDĚLÁVACÍ

Do jedné z klíčových aktivit Divadelní fakulty – tvůrčí umělecká činnost – patří i provozy Studia Marta (Bayerova 5) a Divadla na Orlí (Orlí 7), které zabezpečují realizaci divadelních inscenací, jakožto absolventských projektů (a výkonů) studentů většiny oborů akreditovaných na DF. Umělecká koncepce obou scén je vytvářena vedoucími pedagogy ateliérů režie a dramaturgie, herectví, scénografie a produkce. Snahou je prezentovat na vysoké umělecké úrovni závěrečné výkony absolvujících studentů. Při tvorbě dramaturgických plánů se především přihlíží k nutné žánrové a stylové pestrosti textů a k proporcčně pestré nabídce možných absolventských výkonů. Zvláště pro první inscenaci je z mnoha praktických i uměleckých důvodů vhodné hostování profesionálního režiséra či zkušeného pedagoga. Zásadním posláním obou školních divadel je naučit studenty zvládat plné umělecké i provozní zatížení a získání dalších nezbytných návyků nutných pro úspěšné působení v profesionální praxi.

#### STUDIO MARTA

Ve Studiu Marta byly realizovány v roce 2019 inscenace nejen absolvujících činoherních ročníků, ale také absolventské výstupy Ateliéru fyzického divadla. Vzhledem k množství projektů byly některé zkoušeny mimo Studio Marta a realizovány v Buranteatru. Jednalo se o *Autorské aktovky I* studentů fyzického divadla (premiéra 25.2., repríza 26.2.) a inscenaci *Antigona*, studentů činoherního ročníku (premiéra 16.4., reprízy 23., 24., 29., 30.4.).

V rámci repríz inscenace *Srdce v prachu, oči planoucí* působili ve Studiu Marta také studenti Ateliéru výchovné dramatiky pro Neslyšící.

V divadle bylo také uskutečněno několik workshopů pro studenty Ateliéru světelného designu a Ateliéru divadelní produkce a jevištních technologií. Uspořádán byl večer autorského čtení LITERAUT 31.10., přehlídka studentských filmů CineMarta 4.11. a akce *Samet očima studentů* 17.11., věnovaná formou reflexí, písní a vzpomínek třicetiletému výročí sametové revoluce.

V kalendářním roce 2019 jsou zahrnuta představení ze sezóny 2018/2019 (leden až květen) a ze začátku sezóny 2019/2020 (říjen až prosinec).

Počty premiér: 8 Inscenací na repertoáru: 10 ve Studiu Marta + 2 inscenace v Buranteatru	Počet míst na jedno představen – kapacita je variabilní	Počet představení na domácí scéně	Nabídnutých míst celkem na všechna představení	Počet diváků celkem na všechna představení	Ostatní vystoupení v ČR	Ostatní představení mimo ČR
<b>Hamlet a tma</b>	78	2	136	103	1	
<b>ISBN</b>	55-65	6	368	242	0	
<b>Konec hry</b>	60-70	10	611	455	1	
<b>Srdce v prachu, oči planoucí</b>	60-70	9	548	389	1	
<b>Faidřina láska</b>	65-85	12	833	676	0	
<b>Autorské aktovky I (Buranteatr)</b>	60	0	120	120	2	
<b>Autorské aktovky II</b>	55-65	6	368	286	0	
<b>Autorské aktovky III</b>	55-65	6	369	258	0	
<b>Antigona (Buranteatr)</b>	80	0	400	260	5	
<b>Poprask na laguně</b>	85-95	9	856	816	0	
<b>Opilí</b>	70-80	7	531	505	1	
<b>Mejerchold.</b>	54-60	5	294	282	0	
<b>CELKEM</b>	<b>54-95</b>	<b>72</b>	<b>5444</b>	<b>4392</b>	<b>11</b>	

V roce 2019 bylo ve Studiu Marta odehráno celkem 72 představení a bylo uvedeno 6 premiér. Další 2 premiéry byly uvedeny v Buranteatru, kde se konalo celkem 7 představení. Další 4 inscenace, které byly na repertoáru Studiu Marta, měly premiéry již v roce 2018.

Inscenace navštívilo celkem 4392 diváků, což znamená průměrnou návštěvnost 80,7%.

Od 2. do 6. dubna 2019 se ve Studiu Marta odehrálo 5 představení hlavního programu v rámci Mezinárodního festivalu divadelních škol SETKÁNÍ/ENCOUNTER 2019.

Od 10. do 18. května proběhl ve Studiu Marta tradiční Absolventský festival 2019. Tato událost byla přehlídkou všech inscenací sezóny 2018–2019.

S. Kane:  <b>Faidřina láska</b>	<b>Překlad:</b> Jaroslav Achab Haidler <b>Režie:</b> Alexandra Bolfová <b>Dramaturgie:</b> Martin Hodoň <b>Scénografie a kostýmy:</b> Michal Horáček <b>Pohybová spolupráce:</b> Ondřej Jiráček <b>Světelný design:</b> Jonáš Garaj <b>Světlo:</b> Dalibor Chvátal <b>Zvuk:</b> Vojta Fišera <b>Stavba:</b> Johanka Nováková <b>Produkce:</b> Pavel Uhřík <b>Foto:</b> Aneta Jindrová <b>Hráli:</b> studenti 4.roč. MgA. Ateliéru činoherní herectví	premiéra:  <b>6. února 2019</b>
---------------------------------------	---	---------------------------------------

<p><b>Autorské aktovky I</b></p>	<p><b>Absolventské projekty Ateliéru fyzického divadla</b> (studenti 3.roč. MgA. Ateliéru fyzického divadla)</p> <p><b>Matouš Adam/ S-hitmaker</b>  <b>Performer:</b> Matouš Adam  <b>Režie:</b> Olívia Fantúrová  <b>Dramaturgie:</b> Lenka Dobrovolná  <b>Scénografie:</b> Jakub Růžička  <b>Hudba:</b> Matouš Ondra  <b>Produkce:</b> Klára Staňková  <b>Foto:</b> Monika Řeháková</p> <p><b>Rebeka Lonská/ PANoptikum</b>  <b>Performer:</b> Rebeka Lonská  <b>Režie:</b> Olívia Fantúrová  <b>Scénografie:</b> Vojtěch Havelka  <b>Hudba:</b> Tomáš Hrubíš  <b>Pohybová spolupráce:</b> Anna Kukuczková  <b>Světlo:</b> Michal Fridrich  <b>Produkce:</b> Mária Brindzáková  <b>Foto:</b> Monika Řeháková</p> <p><b>Michal Nagy, Irina Andreeva/ Sutura</b>  <b>Performer:</b> Michal Nagy  <b>Performer:</b> Irina Andreeva  <b>Dramaturgie:</b> Karolína Ondrová  <b>Scénografie:</b> Judita Mejstříková  <b>Světelný design:</b> Jan Tranta  <b>Hudba:</b> Tomáš Hrubíš  <b>Zvuk:</b> Martin Jun  <b>Produkce:</b> Michaela Zemčíková, Lucie Jakubíková  <b>Foto:</b> Nikola Pracná</p>	<p>premiéra: <b>25. února 2019</b> <b>Buranteatr</b></p>
<p><b>Autorské aktovky II</b></p>	<p><b>Absolventské projekty Ateliéru fyzického divadla</b> (studenti 3.roč. MgA. Ateliéru fyzického divadla)</p> <p><b>Lucie Hrochová/ Giuliettiny noci</b>  <b>Performer:</b> Lucie Hrochová  <b>Režie a dramaturgie:</b> Kamila Konývoková Kostřicová, Lucie Hrochová  <b>Dramaturgická spolupráce:</b> Sabina Hlubková  <b>Scénografie:</b> Kateřina Doleželová  <b>Světelný design:</b> Michal Horáček  <b>Videoprojekce:</b> Petra Bučková  <b>Hudební spolupráce:</b> Jonáš Konývka  <b>Produkce:</b> Martina Watzková  <b>Foto:</b> Nikola Minářová</p>	<p>premiéra: <b>14. března 2019</b></p>

	<p><b>Pavla Kopřivová/ Šeherezáda (Když král není doma)</b>  <b>Performer:</b> Pavla Kopřivová  <b>Režie:</b> Tomáš Wortner  <b>Dramaturgie:</b> Karolina Ondrová  <b>Scénografie:</b> Marika Volfová, Pavla Kopřivová  <b>Světelný design:</b> Jan Bečka  <b>Hudba:</b> Pavla Kopřivová  <b>Projekce:</b> Luboš Zbranek  <b>Foto:</b> Nikola Minářová</p>	
<p><b>Autorské aktovky III</b></p>	<p><b>Absolventské projekty Ateliéru fyzického divadla</b>  (studenti 3.roč. MgA. Ateliéru fyzického divadla)</p> <p><b>Daniel Kvašňovský/ Nivó</b>  <b>Performer:</b> Daniel Kvašňovský  <b>Supervize:</b> Pierre Nadaud  <b>Coach:</b> Stéphanie N'Duhirahe  <b>Dramaturgie:</b> Karolina Ondrová  <b>Scénografie:</b> Daniel Kvašňovský  <b>Světelný design:</b> Jan Tranta  <b>Hudba:</b> Hana Foss  <b>Produkce:</b> Alžběta Konečná  <b>Foto:</b> Libor Máca</p> <p><b>Juraj Mitro/ Cesta kolem mého pokoje</b>  <b>Performer:</b> Juraj Mitro  <b>Režie, dramaturgie:</b> Juraj Mitro  <b>Coach:</b> Dalibor Buš  <b>Scénografie:</b> Andrea Dudková  <b>Světelný design:</b> Jan Tranta  <b>Mentor:</b> Jaro Viňarský  <b>Hudba:</b> Tomáš Vtípil  <b>Foto:</b> Libor Máca</p> <p><b>Tereza Stachová/ Postrodina</b>  <b>Performer, režie:</b> Tereza Stachová  <b>Couch:</b> Sláva Daubnerová  <b>Scénografie:</b> Jakub Růžička  <b>Světelný design:</b> Zuzana Bottová  <b>Videoprojekce:</b> Matouš Ondra  <b>Obrazový průvodce:</b> Petr Kačírek  <b>Foto:</b> Libor Máca</p>	<p>premiéra:  <b>28. března 2019</b></p>

Sofoklés: <b>Antigona</b>	<b>Překlad:</b> Václav Renč <b>Režie:</b> Kristina Dimitrova <b>Dramaturgie:</b> Soňa Mucinová <b>Scénografie:</b> Dominika Hanzlíková <b>Hudba:</b> Sofia Kuznetcova <b>Produkce:</b> Kamila Hladíková <b>Foto:</b> Rudolf Vodička <b>Hráli:</b> studenti 4.roč. MgA. Ateliéru činoherní herectví	premiéra: <b>16. dubna 2019</b> <b>Buranteatr</b>
------------------------------	---	---

C. Goldoni: <b>Poprask na laguně</b>	<b>Překlad:</b> Jaroslav Pokorný <b>Režie:</b> Aleš Bergman <b>Asistentka režie:</b> Jana Štvrtecká <b>Dramaturgie:</b> Václav Cejpek <b>Scéna a kostýmy:</b> Klára Vincourová <b>Pohybová spolupráce:</b> Ondřej Jiráček <b>Hudební nastudování:</b> Petr Svozílek <b>Fotografie a grafika:</b> Terezie Fojtová <b>Hráli:</b> studenti 4.roč. MgA. Ateliéru činoherní herectví	premiéra: <b>5. září 2019</b>
---	---	----------------------------------

I. Vyrpajev: <b>Opilí</b>	<b>Překlad:</b> Tereza Krčálová <b>Režie:</b> Petr Akimov <b>Dramaturgie:</b> Michael Sodomka <b>Scéna a kostýmy:</b> Klára Vincourová <b>Zvuk:</b> Jan Bečka <b>Světla:</b> Vojtěch Kříž <b>Stavba:</b> Dominika Kuntzmannová <b>Produkce:</b> Lucie Ošmerová, Aneta Tkadlecová <b>Foto:</b> Dominika Hubková <b>Hráli:</b> studenti 4.roč. MgA. Ateliéru činoherní herectví	premiéra: <b>24. října 2019</b>
------------------------------	--	------------------------------------

J. Kostelník: <b>Mejerchold.</b>	<b>Režie:</b> Jan Antonín Pitínský <b>Dramaturgie:</b> Libor Brzobohatý <b>Výprava:</b> Magdaléna Teleky <b>Hudba:</b> Richard Dvořák <b>Pohybová spolupráce:</b> Adam Mašura <b>Zvuk:</b> Dominika Kuntzmannová <b>Světla:</b> Marta Koláčková <b>Stavba:</b> Štěpán Plucar <b>Produkce:</b> David Šamánek <b>Foto:</b> Bára Bachanová <b>Hráli:</b> studenti 4.roč. MgA. Ateliéru činoherní herectví	premiéra: <b>5. prosince 2019</b>
-------------------------------------	--	--------------------------------------

**Představení premiérována ve Studiu Marta byla uvedena na následujících festivalech:**

- Festival SETKÁNÍ/ENCOUNTER 2019, JAMU Brno 2019 – *Faidřina láska*
- Festival SETKÁNÍ/ENCOUNTER 2019, JAMU Brno 2019, off program – *Giuliettiny noci (Autorské aktovky II)*
- Festival PQ, Praha 2019 – *Hamlet a tma*
- Festival PQ, Praha 2019, off program – *Sutura (Autorské aktovky I)*
- Festival Nová komedie, Praha 2019 – *Konec hry*
- Celostátní přehlídka církevních škol, Odry 2019 – *Srdce v prachu, oči planoucí.*

**DIVADLO NA ORLÍ**

Divadlo na Orlí, hudebně-dramatická laboratoř Janáčkovy akademie múzických umění v Brně, mělo v roce 2019 na programu 5 celovečerních představení studentů Divadelní fakulty.

Na zkušebnách divadla vznikala více než desítka inscenací menších forem: absolventské výkony studentů ateliérů Divadlo a výchova, Fyzické divadlo, bakalářských projektů studentů režie. Studenti dovedli šest z těchto projektů k veřejnému uvedení pro žáky středních a základních škol. Zázemí divadla sloužilo také k realizaci workshopů světelného designu i zvukařské techniky.

Počty premiér: 2 Inscenací na repertoáru: 7	Počet míst na jedno představení	Počet představení na domácí scéně	Nabídnutých míst celkem na všechna představení	Počet diváků celkem na všechna představení	Ostatní vystoupení v ČR	Ostatní představení mimo ČR
Oxana Smilková: <b>Světová duše</b>	120	9	1080	562	1	0
Václav Havel: <b>Zítřka to spustíme</b>	120	6	770	547	1	0
Aleš Kohout: <b>Anna Kareninová</b>	135	16	2202	1998	2	0
John Kander, Fred Ebb, Joe Masterof: <b>Cabaret</b>	135	14	1779	1621	1	0
Alex Rühle, Martin Sládeček: <b>Offline!</b>	120	12	1462	995	2	0
<b>CELKEM</b>		<b>57</b>		<b>5723</b>	<b>7</b>	

PROJEKTY NA ZKUŠEBNÁCH	Počet míst na jedno představení	Počet představení na domácí scéně	Nabídnutých míst celkem na všechna představení	Počet diváků celkem na všechna představení	Ostatní vystoupení v ČR	Ostatní představení mimo ČR
B. M. Koltes, M. Hodoň: <b>V samotě</b>	35	1	35	35		
Terezie Čermáková: <b>Moje štěstí má teď jméno</b>	35	4	210	200		
Lenka Sobotková: <b>Taková láska</b>	35	4	210	200		
Anna Řeháková, Marek David: <b>Art is not here</b>	35	3	105	105		
Daniel Gajdoš, Ondřej Jiráček: <b>Likvidátor nočních múr</b>	25	3	75	75		
Jana Uhýrková: <b>Řekli</b>	35	3	105	105		
<b>CELKEM</b>	<b>35–135</b>	<b>62</b>	<b>6865</b>	<b>4867</b>	<b>7</b>	<b>0</b>

V roce 2019 odehráli v Divadle na Orlí studenti Divadelní fakulty na velkém jevišti celkem 57 představení, na scénách ve zkušebnách divadla dalších 18.

Studenti absolvujícího Ateliérů muzikálového herectví v sezóně 2018/2019 pod vedením doc. Mgr. Sylvie Talpové účinkovali na scéně Divadla na Orlí i v sezóně 2019/2020 s úspěšnou inscenací Anna Kareninová, která umožnila výrazně rozšířit věrnou diváckou základnu a posílit spolupráci s řadou brněnských středních škol.

Inscenace navštívilo celkem 5723 diváků, což představuje průměrnou návštěvnost dosahující 78,5 %.

V dubnu bylo Divadlo na Orlí jedním z dějišť Mezinárodního festivalu divadelních škol SETKÁNÍ/ENCOUNTER 2019. V květnu obohatila program divadla hostující představení festivalu Divadelní svět Brno a festivalu Ateliéru Divadlo a výchova *Sítka 2018*.

#### Představení, která vznikla v Divadle na Orlí, hostovala:

- Divadlo DISK, DAMU Praha, 20.1. 2019 – Světová duše
- Městské divadlo a kino OSTROV, Havlíčkův Brod, 25.a 26.3. 2019 – Anna Kareninová

- Žižkovské divadlo Jára Cimrmana, Praha, 10.5. 2019 Cabaret
- Divadlo DISK, DAMU Praha, 11.5 2019 – Offline!
- Divadlo DISK, DAMU Praha, 12.5. 2019 – Zítra to spustíme
- Festival Studentského muzikálového divadla “NA SCÉNU!” v Divadle J. K. Tyla v Plzni, 18. 6. 2019 – Offline!
- Divadelní Luhačovice, Lázeňské divadlo, 24. srpna 2019 – Cabaret

<p><b>John Kander, Fred Ebb, Joe Masterof:</b></p> <p><b>Cabaret</b></p> <p>muzikál</p>	<p><b>Překlad:</b> Jiří Závíša a Jiří Josek  <b>Režie:</b> Martin Vokoun  <b>Asistent režie:</b> Jakub Molnár  <b>Choreografie:</b> Barbora Musilová  <b>Dramaturgie:</b> Jan Šotkovský  <b>Aranžmá a hudební nastudování:</b> Karel Albrecht  <b>Scénografie:</b> Adéla Vajdíková  <b>Produkce:</b> Anna Sáčková, Kamila Hladíková  <b>Světelný design:</b> Jindřich Hudeček  <b>Jevištní technika:</b> Nikol Piškytlová  <b>Hráli:</b> Tamara Dikyová, Dušan Kraus, Daniel Mišák, Kristína Kubačková, Kristína Jurková, Kristína Oríšková, Jan Ludva, František Herz, Anna Sáčková/ Kamila Hladíková, Terezie Čermáková, Klára Staňková, Klára Francová, Pavlína Taubingerová, Ladislav Horák, Michal Klimeš</p>	<p>premiéra:</p> <p><b>24. ledna 2019</b></p>
<p>Alex Rühle, Martin Sládeček, Mario Buzzi:</p> <p><b>OFFLINE!</b></p> <p>muzikál</p>	<p><b>Autor literární předlohy:</b> Alex Rühle  <b>Režie:</b> Lukáš Kopecký  <b>Dramatizace:</b> Martin Sládeček  <b>Hudba:</b> Mario Buzzi  <b>Choreografie:</b> Peter Strenáčík  <b>Asistentka choreografa:</b> Klára Šútovska  <b>Scénografie a kostýmy:</b> Andrea Mužíková  <b>Produkce:</b> Markéta Štefanová  <b>Světla:</b> Vojtěch Fišera  <b>Zvuk:</b> Jindřich Hudeček  <b>Hráli:</b> Tamara Dikyová, Dušan Kraus, Daniel Mišák, Kristína Kubačková, Kristína Jurková, Kristína Oríšková, Jan Ludva, František Herz</p>	<p>premiéra:</p> <p><b>28.února 2019</b></p>



## Mezinárodní festival divadelních škol SETKÁNÍ/ENCOUNTER

V roce 2019 proběhl již 29. ročník *Mezinárodního festivalu divadelních škol SETKÁNÍ/ENCOUNTER*. Festival proběhl 2. – 6. 4. 2019. Tématem tohoto ročníku bylo “Setkání léčí”.

Každoročním pořadatelem festivalu je Divadelní fakulta Janáčkovy akademie múzických umění v Brně (JAMU). Na realizaci festivalu se podílí i Centrum experimentálního divadla, p. o. a MuseYou, z. s.

Festival dále vzniká pod záštitou hejtmána Jihomoravského kraje JUDr. Bohumila Šimka, pod záštitou primátora Statutárního města Brna Ing. Petra Vokřála, pod záštitou starosty Městské části Brno-střed Bc. Martina Landy, dále pod záštitou ministra kultury České republiky Mgr. Daniela Hermana. Dále pod záštitou České komise pro UNESCO a sítě ENCATC (European Network of Cultural Administration Training Centres). Festival v roce 2019 obdržel také EFFE label (Europe for festivals, Festivals for Europe).

Pro 29. ročník festivalu se role ambasadora zhostil herec, mim, dramatik, zakladatel Divadla Bolka Polívky a především absolvent Divadelní fakulty JAMU Boleslav Polívka.

Festival si už od svého založení klade za cíl vytvořit prostor pro setkávání studentů uměleckých divadelních škol, kde mohou studenti uměleckých oborů inspirovat jeden druhého a za přítomnosti významných profesionálů z celého světa získat zpětnou vazbu ke své tvorbě.

Mezinárodní festival divadelních škol je každoročně organizován studenty Ateliéru divadelní produkce a jevištní technologie. Studenti jsou rozděleni do dvou organizačních úrovní, přičemž třetí ročník tvoří tzv. úzký organizační tým a vedením mladších ročníků tak zpravidla formují své absolventské výkony. Studenti prvního a druhého ročníku bakalářského stupně utvářejí širší organizační tým, který je dále rozdělen do jednotlivých sekcí. Tato organizační struktura je formována pod vedením a řízením studentského koordinátora a finančně řízena ekonomem festivalu.

Veškerou práci organizátorů koriguje tzv. pedagogická supervize.

Dramaturgickou stránku festivalu včetně volby tématu formují studenti z Ateliéru režie a dramaturgie, které doplňuje Ateliér scénografie.

O fotodokumentaci festivalu a výstupy uskupení TV Encounter pečují studenti Ateliéru audiovizuální tvorba a divadlo. Festival SETKÁNÍ/ENCOUNTER je spolupřipravován a spolupořádán všemi studenty napříč jednotlivými ateliéry Divadelní fakulty JAMU.

### Členové festivalové rady:

- doc. Mgr. Petr Francán – děkan DF JAMU
- doc. MgA. Michal Zetel, Ph.D. – ředitel festivalu
- MgA. Ondřej Vodička – tajemník DF JAMU
- prof. MgA. Ivo Krobot – proděkan pro uměleckou činnost

- doc. MgA. Blanka Chládková – proděkanka pro rozvoj fakulty a zahraniční vztahy
- Mgr. et Mgr. Adéla Dědová – pedagogická supervize a projektová manažerka
- MgA. BcA. Petra Vodičková, Ph.D. – pedagogická supervize

*studenty ve festivalové radě zastupovali:*

- Mgr. Júlia Pecková – koordinátorka festivalu
- Ladislav Horák – ekonom festivalu
- Sylvie Vojtová – vedoucí sekce porota, soubory a hosté
- Adam Harton – vedoucí sekce propagace
- Nikol Hlávková – vedoucí sekce média
- Michaela Zemčíková – vedoucí sekce off-program
- Jakub Julina – vedoucí sekce fundraising
- Johanka Nováková – vedoucí sekce technical support
- Dalibor Chvátal – vedoucí sekce technical support off-program

V rámci hlavního programu festivalu bylo odehráno celkem 18 představení 11 souborů z 10 zemí. Oproti minulému roku se snížil počet diváků o 371 na 2854. Návštěvnost hlavního programu stoupla o 1 % z 89,4 % na 90,4 %.

**Zúčastněné školy:**

- **Janáček Academy of Music and Performing Arts in Brno: Theatre Faculty, Česká republika**  
The Phaedra's Love, 60 min., 1 repríza, Studio Marta
- **Academy of Performing Arts in Prague: Theatre Faculty, Česká republika**  
The Bartered Bride on the Stages of the Provisional Theater, Estates Theater and National Theater from 1868 to 2018, 90 min., 2 reprízy, Divadlo na Orlí
- **Academy of Performing Arts in Bratislava, Slovensko**  
Accordance!, 90 min., 1 repríza, Divadlo Husa na provázku
- **National Academy of Theatre Arts in Krakow, Polsko**  
My anxiety pax a weapon, 90 min., 2 reprízy, Divadlo Husa na provázku
- **Academy of Performing Arts Baden-Wuerttemberg (ADK), Německo**  
Alice\_(2) based on Lewis Carroll, 60 min., 2 reprízy, Divadlo na Orlí
- **De La Salle-College of Saint Benilde, Filipíny**  
OEDIPUS, 60 min., 2 reprízy, Divadlo na Orlí
- **Academy of Dramatic Art in Zagreb, Chorvatsko**  
She Only Came to Use the Telephone, 90 min., 1 repríza, HaDivadlo

- **New Bulgarian University, Bulharsko**  
Seagull, Seagulls....The Seagull!, 75 min., 1 repríza, HaDivadlo
- **Latvian Academy of Culture, Lotyšsko**  
Disappearing Future, 120 min., 2 reprízy, Studio Marta
- **Yaroslavl State Theater Institute, Rusko**  
Chekhov. Next, 75 min., 2 reprízy, HaDivadlo
- **University of Music and Performing Arts Graz, Rakousko**  
Romulus the Great, 90 min., 2 reprízy, Divadlo Husa na provázku

Vedle hlavního programu mají účastníci festivalu možnost navštívit bohatý vedlejší program, tzv. „off-program“, který nabízí především představení vzniklá na půdě JAMU. Nedílnou součástí celkového programu jsou 2 diskuze, semináře, workshopy, večírky a další aktivity směřující k většímu propojení jednotlivých účastníků.

29. ročník Mezinárodního festivalu divadelních škol SETKÁNÍ/ENCOUNTER byl oficiálně zahájen 2. dubna ve 14:30 na Moravském náměstí u sochy Markraběte Jošta Lucemburského. Zde studenti již podruhé zajistili prostor pro výstupy pod širým nebem. Prvnímu koncertu na Open Air Stage předcházela inscenovaný průvod, který směřoval od Divadelní fakulty ulicemi Brna až na samotné pódium. Uskutečnily se zde hudební výstupy studentů JAMU i koncerty populárních skupin. Vystoupili zde: Něco si přeješ, Matyáš Darnady, Moonway Defender, MIMO, Katarzia, Acute Dose.

### V rámci off-programu festivalu se odehrála následující představení:

- **IN THE SOLITUDE**, 3. 4. 2019, Divadlo na Orlí  
Autoři: Bernard Marie Koltés/ Martin Hodoň  
Režie: Martin Hodoň  
Obsazení: Mark Kristián Hochman, František Maňák
- **THIS IS NOT YOUR KARENINA**, 4. 4. 2019, DF JAMU  
Režie: Daniela Samsová, Alexandr Minajev  
Obsazení: Hana Drozdová
- **LIFE SENTENCE – THE WORST WILL STAY**, 4. 4. 2019 DF JAMU  
Autor projektu, asistent režie: Radka Kulichová  
Autor námětu, režie: Marcel Křištofovič  
Obsazení: Radka Kulichová, Marcel Křištofovič, Daniela Cincibus Vacková, Šárka Šildová, Petra Gluchová
- **THE NIGHTS OF GIULIETTA**, 5. 4. 2019, Divadlo na Orlí  
Režie a dramaturgie: Kamila Konývková Kostřicová  
Obsazení: Lucie Hrochová

- DE PROFUNDIS, 6. 4. 2019, Divadlo na Orlí  
Hudba: Frederic Rzewski  
Interpret: Sára Medková
- NIVÓ, 5. 4. 2019, Studio Marta  
Autor a interpret: Daniel Kvašňovský  
Z důvodu zrušení účasti souboru z Bosny a Hercegoviny byla v rámci off-programu uvedena inscenace Nivó.

### **V rámci festivalu proběhly následující párty:**

- PRVNÍ ČÓRO-MÓRO/ THE FIRST BASHAVEL, 2. 4. 2019, 21:00 ArtBar Druhý Pád  
Vystupující: DJ Gadjo.cz (Radio 1) a saxofonista El Checo
- SWEET RE-LEAF, 3. 4. 2019, 21:00 VIBE Club  
Vystupující: Ink Midget a Pjoni
- MEETING POINT PARTY – DANCE EQUALS REGENERATE, 4. 4. 2019, 21:00, Ponrepo  
Vystupující: Sto Roku Dyzharmenie, Circus Problem a DJ Michał Weiser
- THERAPY OF REIKI SHOOTING, 5. 4. 2019, 21:00, Skleněná louka  
Vystupující: Noir Voir, Diesel diesel max a DJ Kurzola
- THE LAST AID, 6. 4. 2019, 21:00, Divadlo Husa na provázku  
Vystupující: Golden Delicious, School-Kids DJs

### **V rámci festivalu byly realizovány také workshopy:**

- TĚLO MNOHA HLASŮ, 3. 4. 2019, 10:00 - 13:00, Astorka  
Performer: Nely H. Kornetová
- BODYMIND GAME, 4. 4. 2019, 14:00 - 16:30, Astorka  
Performer: Irina Andrejeva
- WANNA TRY FOLKLORE?, 3. 4. 2019, 13:00 - 15:00, DF JAMU  
Lektoři: tanečníci a tanečnice z brněnského souboru VUS Ondráš
- WORKSHOP AFRICKÝCH BUBNŮ – DOSTAŇ SE DO RYTMU!,  
4. 4. 2019, 17:00 - 20:00, Astorka  
Lektor: Jiří Bouda
- JOGARECOVERY/ JOGAVERY WORKSHOP, 6. 4. 2019, 15:00 - 16:30, DF JAMU  
Lektorka: Christina Smutny

Festival SETKÁNÍ/ENCOUNTER je nesoutěžní, nicméně v jeho rámci je udělováno několik ocenění. Ta neslouží k vytváření hodnotícího pořadí jednotlivých inscenací z hlavního programu festivalu, ale jejich prostřednictvím se vyzdvihují inspirativní a objevné umělecké počiny mladých divadelníků. Ocenění předává porota, která je složena ze dvou částí – profesionální a studentské.

Obě části jsou zastoupeny čtyřmi členy z českého i zahraničního prostředí. V profesionální části poroty se jedná o divadelní odborníky a ve studentské části pak o studenty vysokých uměleckých škol. Ocenění Marta, které předává profesionální část poroty, je spjato s konkrétním uměleckým výkonem, tedy jako výraz uznání za mimořádné umělecké výkony studentů podílejících se na vzniku inscenací z hlavního programu přehlídky. Studentská část poroty uděluje ocenění The SWAG of SETKÁNÍ/ENCOUNTER za svébytné užití inscenačních prostředků, originalitu a výraznou generační výpověď. Ředitel festivalu má právo navíc podle svého uvážení udělit ocenění označené jako *Ocenění ředitele festivalu SETKÁNÍ/ENCOUNTER*.

### PROFESIONÁLNÍ ČÁST POROTY:

- Mgr. Martina Pecková Černá, Ph.D., Česká republika  
teatroložka, překladatelka a kulturní manažerka
- Dr. Wolfgang Jansen, Německo  
divadelní vědec, pedagog a kulturní manažer
- Paul Bourne, Velká Británie  
divadelní režisér a umělecký šéf Menagerie Theatre
- Uršula Teržan, Slovinsko  
tanečnice, choreografka, pedagožka pohybu, předsedkyně poroty

### STUDENTSKÁ ČÁST POROTY:

- Alejandro Postigo Gomez, Velká Británie, Royal Central School of Speech and Drama
- Vaiva Martišauskaitė, Litva, Lithuanian Academy of Music and Theatre
- Gezim Hasani, Kosovo, University of Prishtina
- Romana Kopřivová, Česká republika, Univerzita Palackého v Olomouci

### OCENĚNÍ MARTA

**Peterovi Martinčekovi** za mimořádné zobrazení obyčejného člověka. Fyzicky kontrolovaný a psychologicky soustředěný výkon, který doplnil výjimečnou společnou práci hereckého souboru z bratislavské VŠMU v inscenaci Accordance!

**Maji Wolski** za pravdivý, citlivý a tajnosubný výkon v inscenaci *My anxiety pax a weapon*, která velmi silně reprezentovala dynamický a inspirující herecký ansámbl polské National Academy of Theatre Arts Krakow.

**Pamele Butane** za imaginativní tvorbu různorodých scénických konceptů; včetně podrobné a funkční scény, rekvizit a loutek, které zároveň podpořilo tento talentovaný soubor z Latvian Academy of Culture v hledání tří alternativních a neobyčejných světů v inscenaci *Disappearing Future*.

**Paul Ölinger a Andre Menrath** za scénickou hudbu, protože na zvuku záleží! Toto duo vytvořilo a odehrálo soudržný, koordinovaný a integrovaný hudební doprovod, který byl srdcem silného, odvážného a ansámblového výkonu souboru University of Music and Performing Arts Graz, Rakousko v inscenaci *Romulus the Great*.

#### OCENĚNÍ THE SWAG OF SETKÁNÍ/ENCOUNTER

**Uziel Delamide** za silný reprezentativní výkon, který byl ústředním bodem silného a nápaditého převyprávění klasického příběhu *Oedipus* z daleké De La Salle-College of Saint Benilde na Filipínách.

#### OCENĚNÍ ŘEDITELE FESTIVALU

**Petrovi Erbesovi a Borisi Jedinákoví** za mimořádně originální a sebeironickou brutalitu reflektující českou národní historii, se kterou dekonstruují kulturní poklad českého národa v inscenaci *The Bartered Bride on the Stages of the Provisional Theatre, Estates Theater and National Theatre from 1868 to 2018* z DAMU.

Rozpočet festivalu pro rok 2019 dosáhl výše 1.881.312,53 Kč Tato částka je srovnatelná i s předchozím ročníkem festivalu. Nejnákladnější položkou rozpočtu bylo ubytování pro hosty a účastníky festivalu. Na 29. ročník festivalu zavítalo 209 hostů a účastníků. Z rozpočtu festivalu bylo hrazeno ubytování pro 173 z nich.

29. ročník festivalu SETKÁNÍ/ENCOUNTER získal finanční prostředky od následujících subjektů veřejné správy:

- Mezinárodní visehradský fond
- Statutární město Brno
- Jihomoravský kraj
- Státní fond kultury České republiky
- Ministerstvo kultury České republiky

Hlavním mediálním partnerem festivalu byla Česká televize.

Vzhledem k celkovému charakteru festivalu, k jeho zaměření i k šíři a různorodosti participujících škol, lze v současné době festival SETKÁNÍ/ENCOUNTER označit v rámci Evropy za ojedinělý mezinárodní divadelní projekt.

Festival SETKÁNÍ/ENCOUNTER je součástí výukového systému DF JAMU, pro kterou je na základě Strategického plánu DF JAMU zároveň jednou z nejzásadnějších strategických aktivit naplňujících jak vnější, tak vnitřní cíle fakulty.

### SALON PŮVODNÍ TVORBY

Již po dvacáté šesté se ve dnech 8. a 9. března 2019 na Divadelní fakultě uskutečnil Salón původní tvorby, festival scénického čtení a inscenací na náměty původní tvorby studentů.

Na základě veřejné výzvy proběhl začátkem roku sběr autorských textů studentů Divadelní fakulty. V únoru byla poté uspořádána Burza původních textů, na které si kdokoli z řad studentů mohl vybrat konkrétní text, který následně zpracoval do podoby scénického čtení, happeningu, performance či divadelní inscenace. **Poprvé byly texty zpracovány také v krátkometrážní filmy**, a to díky aktivnímu zapojení se studentů oboru Audiovizuální tvorba a divadlo. Studenti si mohli zpracovat vlastní předlohu nebo si také vyzkoušet uměleckou interpretaci textu cizího. Všechny **třicet osm** textů bylo umístěno na webové stránky festivalu a vyšlo v publikaci, podpořené agenturou DILIA.

V rámci výše popsaného konceptu celého festivalu si mohli studenti vyzkoušet i jiné role v uměleckém týmu, než které jsou náplní jejich studia. Díky tomu vzniklo na půdě Divadelní fakulty více kreativních skupin, které společně vytvořily hodnotné umělecké výstupy s vlastními myšlenkami, názory a motivy. Při výběru tématu pro rok 2019 se organizační tým rozhodl **nestanovovat konkrétní ideu a ponechat tvůrcům volnost** tak, aby se v jejich práci mohlo odrážet to, co v nich a ve společnosti v dané době rezonovalo nejvíce. Tématem se tak stalo samotné „**TÉMA**“.

Kromě hlavního programu složeného z krátkých uměleckých výstupů na motivy studentských textů a každodenních rozborových seminářů měl festival i **doprovodný program**. V rámci toho proběhl první den **jazzový koncert a po oba dva dny i debaty s pozvanými hosty**. Debaty proběhly s dokumentaristkou **Apolenou Rychlíkovou**, novinářkou **Ivanou Svobodovou** a editorem a dramaturgem **Petrem Minaříkem**.

Na organizaci projektu se podíleli studenti 2. ročníku Ateliéru režie a dramaturgie, jmenovitě Roman Gombarček, Marek David a Petr Smyczek ve spolupráci se studenty 2. ročníku Ateliéru divadelní produkce a jevištních technologií Sárou Ciancimino, Matějem Nárožným a Štěpánem Plucarem.

### DIVADLO A VÝCHOVA

V Ateliéru divadla a výchovy vzniká každoročně řada výstupů, prezentovaných dětem a mládeži. Ateliér tak každoročně navštíví skupiny diváků od předškolního věku po studenty středních a vysokých škol. Veřejně prezentované výstupy mají povahu divadelních inscenací (často doprovázených doprovodným programem pro diváky) nebo dílen k profesionálním inscenacím a k inscenacím absolventských ročníků na školních divadelních scénách (Studio Marta a Divadlo na Orlí).

V roce 2019 vzniklo 11 takových výstupů z předmětů *Bakalářský absolventský projekt* (čtyři inscenace), *Divadlo fórum* (inscenace Hlavně nezklamat), *Divadlo pro děti a mládež* (inscenace participačního



divadla Vivat Mythologia), *Divadlo ve výchově* (dílna k inscenaci Louskáček Národního divadla Brno), *Divadelní projekt – dílny k inscenacím JAMU* (dílny k inscenacím Světová duše a Konec hry), *Divadelní projekt – pravidelný text* (inscenace Já, Eve) a *Krajina, místo, historie* (inscenace Sexmise).

V rámci předmětu *Divadelní projekt – práce s publikem* byl realizován „Festival plus mínus 15+“, který nabídl v názvu zmíněné věkové skupině vybrané divadelní výstupy z tvorby studentů ateliéru.

Studenti Ateliéru divadla a výchovy vykonávají v průběhu celého studia *soustavnou praxi* (základní školy, střední školy, volnočasová zařízení, základní umělecké školy). Ve 2. ročníku bakalářského studia jsou výstupem z praxe krátká divadelní výstupy prezentované pro spolužáky, učitele a rodiče ZŠ Hroznová. Výstupem z předmětu *Absolventský magisterský projekt* je divadelní inscenace, kterou student vytvořil s neprofesionální divadelní skupinou dětí, mládeže nebo dospělých. V roce 2019 vzniklo 6 těchto inscenací prezentovaných v místě vzniku a na Divadelní fakultě v rámci festivalu Ateliéru divadla a výchovy *Sítka*.

### Festival „Sítka“

*Sítka*, festival každoročně vznikající v rámci Ateliéru divadla a výchovy na Divadelní fakultě JAMU, se konal v roce 2019 již po sedmácté, a to od středy 29. 5. do neděle 2. 6. 2019 v prostorách DF JAMU a v Divadle na Orlí. Cílem festivalu je umožnit setkání všem zájemcům o divadelní vzdělávání, současným a budoucím studentům Ateliéru a jeho absolventům, pedagogům, studentům ostatních oborů a odborníkům z oblasti dramatické výchovy. Důležitou součástí festivalu je vedle představení absolventských projektů a inscenací studentů bakalářského a magisterského programu, také prezentace výstupů, které byly vytvořeny studenty Ateliéru během akademického roku. *Sítka* rovněž představuje prostor pro vystoupení amatérských souborů, fungujících pod vedením ateliérových absolventů. *Sítka* znamená několik dní setkávání se, mnoho intenzivních diskusí, konfrontací, inspirací a přísun aktuálních informací pro všechny, kteří mají k dramatické výchově blízko. Tématem *Sítka* 2019 byla REZONANCE:

Duše jsou rozkmitávány vibracemi a tím jsou laděny na zvuky svého okolí. Tento přenos energie je znám jako zákon rezonance. Z fyzikálního hlediska je to snaha systému kmitat více a ve větším záběru při určitých příležitostech. Každá vibrace totiž přenáší energii, která v ní působí, na jakékoliv stejně vibrující těleso. Naladěné duše tak navzájem zesilují vibrace a tím zvyšují svou energii. Takové ovlivnění je buď pozitivní nebo negativní, právě podle toho, jak jsme napojeni. Nalad' se na vibrace *Sítka*, ať rezonance pohltní i tebe!

### VÝCHOVNÁ DRAMATIKA PRO NESLYŠÍCÍ

#### **Výběr akcí a aktivit:**

#### **Festivaly – jednodenní a vícedenní:**

- **Dobry den, Kociánko**, 30. 5. 2019, Brno: vystoupení *Byl jeden domeček* – studentky 1. ročníku bakalářského studia.





- **Slyšíme se?**, 21.9.2019, Brno: v rámci podpory týdne komunikace osob se sluchovým postižením – vystoupení studentek 2. ročníku bakalářského studia.
- **Festival integrace Slunce**, 26.11.2019, Praha: vystoupení Byl jeden domeček – studentky 2. ročníku bakalářského studia, Zoja Mikotová.
- **Festival Otevřeno**, duben 2019, Kolín: dílna žonglování a akrobacie, vedení dílny – Adéla Kratochvílová.
- **Festival Otevřeno**, duben 2019, Kolín: vystoupení Let jeřábů – studentky 1. ročníku bakalářského studia, Zoja Mikotová.
- **Colours of Ostrava 2019**: tlumočení do znakového jazyka celého koncertu zpěváka Pokáče a skupiny Nedivoč – Radka Kulichová.
- **Mluvicí ruce Praha 2019**: představení Doživotí aneb horší zůstanou – Radka Kulichová, Daniela Cincibus Vacková.

### Knižní představení, workshopy, akce:

- **knižní představení** – ve spolupráci s divadelním spolkem OUKEJ realizace v Brně a mimo Brno, představení pro děti běžných základních škol a pro děti se sluchovým postižením.
- **knižní představení** – realizace: Krajská knihovna Vysočiny, Havlíčkův Brod – studentky VDN, Veronika Broulíková.
- **zapojení do skupiny Hands Dance** – vystoupení na **Neslýchaně zábavném večeru** v Kroměříži, dále na **předávání cen MOSTY** za mimořádnou aktivitu a čin ve prospěch lidí se zdravotním postižením, pořádá Národní rada pro zdravotně postižené. Umělecké tlumočení do ČZJ živého vystoupení umělců, dále např. ARTyden Buranteatr Brno, Vidět slyšené Hlučín – Radka Kulichová;
- **Nový cirkus a Brno Contemporary Orchestra**, 30.12.2019, Sono Centrum, Brno: scénář a režie Adéla Kratochvílová.
- **Aleje** – žonglérská a divadelní dílna, 17.-23.8. 2019, Spálené Poříčí: produkce, lektorování Adéla Kratochvílová.
- **Výstava Imaginarium bratří Formanů a přátel**, 14.4.2019, Theatre de Colombes, Paříž: vernisážová performance Adéla Kratochvílová.

### Konference:

- **Symposium Výzkum umělecké tvorby ve specifických skupinách**, které dne 7. 10. 2019 pořádalo výzkumné pracoviště Katedry alternativního a loutkového divadla na Divadelní fakultě Akademie múzických umění v Praze. Příspěvek: Byl jeden domeček – k tématu loutka a Neslyšící – Veronika Broulíková, Zoja Mikotová, studentky 2. ročníku bakalářského studia.
- **Mezinárodní doktorská konference DF JAMU, 23. 11. 2019**  
**Příspěvky:** Radka Kulichová – Divadelní experiment v českém znakovém jazyce – Doživotí aneb horší zůstanou (Theatre Experiment in Czech Sign Language: Life Sentence – The Worst Will Stay), Daniela Cincibus Vacková – Neslyšící a hudba – umělecké tlumočení hudby do českého znakového jazyka (The Deaf and Music – Artistic Interpreting of Music into Czech Sign Language)

### Projekty:

- **Spolupráce s PdF UP v Olomouci: Jedinečností uměleckého výrazu k inkluzivnímu uměleckému vzdělávání.** Registrační číslo projektu: CZ.02.3.62/0.0/0.0/16\_037/0004022 (Veronika Broulíková, Adéla Kratochvílová, Radka Kulichová);
- **Spolupráce s PdF MU v Brně: Kvalitní inkluzivní vzdělávání žáků se speciálními vzdělávacími potřebami na základní a střední škole.** Registrační číslo projektu: CZ.02.3.62/0.0/0.0/16\_037/0004872 (Veronika Broulíková, Zoja Mikotová).

### Festival „JAMŮví“

Festival JAMŮví vznikl primárně jako přehlídka tvorby studentů audiovizuálních ateliérů na DF JAMU (Jevištní technologie, Audiovizuální tvorba a divadlo, Rozhlasová a televizní dramaturgie a scenáristka, Světelný design), nicméně v rámci svého vývoje se postupně otevírá a stává se festivalem audiovizuální tvorby všech studentů JAMU.

Druhý ročník festivalu JAMŮví proběhl ve dnech 17. a 18. října 2019 na DF JAMU.

### Koncerty muzikálových ročníků

#### Aranžmá, hudební nastudování, klavírní spolupráce Dagmar Klementová:

- **Genius noci**, 29. 3. 2019, Lomnice u Tišnova: koncert studentů II. roč. (ateliér P. Štěpána);
- **Vystoupení**, 5. 4. 2019, Holiday Inn, Brno: studenti IV. roč. (ateliér S. Talpové);



- **Festival "Okolo Jevíčka"**, 6. 4. 2019, Synagoga Jevíčko: vystoupení studentů II. roč. (ateliér P. Štěpána)
- **Vernisáž výstavy fotografií Vladimíra Kejlíka**, 3. 5. 2019 Městské kulturní středisko, Adamov: vystoupení studentů I. roč. (ateliér M. Zetela)
- **Muzejní noc**, 18. 5. 2019, Knihovna J. Mahena, Brno: koncert studentů I. roč. (ateliér M. Zetela) a studenti II. roč. (ateliér P. Štěpána)
- **Benefiční koncert** (pořádal Lions club Brno ve prospěch zrakově postižených), 22. 10. 2019, Aula HF JAMU, Brno: studenti II. roč. (ateliér M. Zetela) a studenti III. roč. (ateliér P. Štěpána)
- **Vystoupení "Samet očima studentů"**, 17. 11. 2019, Studio Marta, Brno: studenti II. roč. (ateliér M. Zetela)
- **Adventní koncert**, 30. 11. 2019, Račice u Vyškova: studenti II. roč. (ateliér M. Zetela)
- **Vystoupení pro emeritní zaměstnance JAMU**, 4. 12. 2019, Divadlo na Orlí, Brno: studenti II. roč. (ateliér M. Zetela)
- **Slavnostní koncert k výročí 5000 týdnů od narození Jiřího Šlitra**, 12. 12. 2019, Dělnický dům, Brno: studenti II. roč. (ateliér M. Zetela) a III. roč. (ateliér P. Štěpána)
- **Genius noci, vánoční koncert**, 20. 12. 2019, Lomnice u Tišnova: studenti II. roč. (ateliér M. Zetela) a III. roč. (ateliér P. Štěpána)

V roce 2019 proběhlo hodnocení všech inscenací, ve kterých absolvovali studenti ve Studiu Marta a v Divadle na Orlí. Průběžně probíhala hodnocení semestrálních i ročníkových prací všech ateliérů a studijních oborů. Studenti DF se aktivně zúčastnili festivalu SETKÁNÍ/ENCOUNTER, kde se mohli porovnat s nejprestižnějšími divadelními školami z celého světa.

Tvůrčí a vzdělávací činnost jsou na Divadelní fakultě neoddělitelně propojeny a zejména umělecká tvorba je prostředkem i cílem vzdělávání. Pedagogové jsou aktivní umělecké osobnosti, které během výuky předávají studentům zkušenosti z umělecké praxe.

Při vzdělávání je možné využívat pokročilé technologie Divadla na Orlí, veškeré zázemí Studia Marta a také dostatečně vybavené prostory v budově na Mozartově ulici.

K propojení vzdělávací a tvůrčí činnosti napomáhaly také workshopy se zahraničními i domácími odborníky z praxe. Poznatky a zkušenosti z workshopů byly potom rovněž ověřovány při realizaci praktických projektů a absolventských inscenací v Divadle na Orlí a ve fakultním Studiu Marta, rovněž na bázi audiovizuálních, zvukových a rozhlasových projektů, zaměřených na dokumentární, dramatickou a experimentální tvorbu.

Výrazným případem propojení tvůrčí a vzdělávací činnosti je organizování mezinárodních festivalů, přehlídek a projektů, umožňujících vzájemnou inspiraci a sdílení některých příkladů dobré praxe, jako byl v roce 2019 zejména 29. ročník Mezinárodního festivalu SETKÁNÍ/ENCOUNTER.

**8b) ZAPOJENÍ STUDENTŮ DO TVŮRČÍ ČINNOSTI NA FAKULTĚ****Specifický výzkum**

V rámci Studentské grantové soutěže (tzv. specifický výzkum) projednávala komise celkem 24 návrhů studentských projektů. Podpořeno a realizováno bylo 14 projektů řešitelů z doktorského nebo magisterského studia v celkové výši 631.975, - Kč. Zapojením studentů magisterského studia na pozici spoluřešitelů do Studentské grantové soutěže je vytvářena báze pro hlubší spolupráci doktorských a magisterských studentů na výzkumných projektech, která je příslibem aktivnějšího vstupu studentů do výzkumu většího rozsahu a kultivace budoucích výzkumných týmů.

V souladu s příslušnou směrnicí rektora JAMU komise odsouhlasila vyčlenění částky 17.000,- Kč (max. 2,5 % z poskytnuté dotace) na realizaci grantové soutěže (odměny členům hodnotící komise a oponentům závěrečných zpráv) a 69.000, - Kč na realizaci studentské vědecké konference (max. 10 % z poskytnuté dotace).

V pořadí již devátá Mezinárodní konference doktorských studií se konala mezi 22. a 23. listopadem 2019 na Divadelní fakultě. Tématem tohoto ročníku bylo vlastní prožívání a zkušenosti a jejich využití při akademickém výzkumu – *Experience as a Research Method in Performing Arts*. Průběh a organizace celé konference byla zajišťována Mgr. Annou Lahodovou a Mgr. et Mgr. Klárou Škrobánkovou, zapojili se však také studenti doktorského studia a zaměstnanci Kabinetu pro výzkum divadla a dramatu. Konference přivítala 25 účastníků z celé Evropy i světa (Česko, Slovensko, Polsko, Rumunsko, Německo, Finsko, Švédsko, Řecko, Estonsko, Filipíny). Tito svůj výzkum prezentovali nejen formou tradičního konferenčního příspěvku, ale také performativní přednášky, demonstrace work-in-progress či prezentace formou posteru. Doktorandské setkání se nově uskutečnilo v prostorách Divadelní fakulty i Divadla na Orlí, což nabídlo účastníkům možnost poznat celou školu a její organizační strukturu. Konferenci doplnila inscenace Divadla Aldente *Who Am I?* v režii doktorské studentky MgA. Jitky Vrbkové, kterou s herci nastudovala v bilingvální verzi, aby byla přístupná i zahraničním účastníkům konference.

**Souhrn čerpání podpory na specifický výzkum:**

ŘEŠITEL	NÁZEV PROJEKTU	Schválená částka v Kč
MgA. Tereza Reková	Jubilejní 45. ročník IFC – faktory modernizace, její průběh a následky	25.000, - Kč
MgA. Mgr. Matěj Nytra	Studium a výběr scénických projektů ze zahraniční scény pro realizaci analytické části disertačního výzkumu: Text jako objekt a subjekt v současném konceptuálním divadle	15.000, - Kč

<b>doc. Mgr. Hana Halberstadt, Bc. et BcA. Tereza Richterová, DiS.</b>	Tanec v muzeích a galeriích optikou estetiky performativity a estetiky instalace	<b>80.000, - Kč</b>
<b>MgA. Anna Čonková</b>	Súčasný trendy vo výučbe práce s hlasom: prípadové štúdie	<b>32.200, - Kč</b>
<b>MgA. Vladimír Burian, Bc. Jan Tranta</b>	Využití bílého LED pásu s vysokým CRI jako autonomního světelného zdroje pro násvit divadelního představení	<b>19.500, - Kč</b>
<b>Mgr.art. Jana Ondrušová</b>	Stopy izraelskej umeleckej činnosti Ladislava Grosmana v autorovej hebrejskej korešpondencii a v izraelskej adaptácii scenára Rendez-vous strýce Davida	<b>22.595, - Kč</b>
<b>MgA. Mgr. Gabriela Ženatá, Bc. Olívia Fantúrová</b>	Vznik, fixování a proměny rytmu v činoherní inscenaci	<b>30.000, - Kč</b>
<b>MgA. Radka Hoffmanová</b>	Komparácia dramaturgických prístupov ku kinematografii pre mládež na vybraných európskych filmových festivaloch	<b>80.000, - Kč</b>
<b>MgA. Šimon Peták</b>	Cesty výuky divadelní dramaturgie na evropských vysokých školách – německá zkušenost	<b>57.000, - Kč</b>
<b>MgA. Iveta Novotná</b>	Mystifikační/ senzační rozhlasová hra optikou Prix Europa 2019	<b>20.000, - Kč</b>
<b>MgA. Otto Kauppinen</b>	Dramaturgie vztahů v současném divadle: setkání s druhým jako angažovaný činitel	<b>51.250, - Kč</b>
<b>Mgr.art. Eva Priečková</b>	Nové přístupy k telu, pohybu a improvizácií v skupinové práci. Účast' na medzinárodnom vzdelávaní	<b>41.830, - Kč</b>
<b>BcA. Mgr. Radka Kulichová, DiS.</b>	Multimediální publikace Umělecké tlumočení do českého znakového jazyka	<b>117.600, - Kč</b>
<b>Mgr. MgA. Eva Schulzová, Ph.D., BcA. Silvia Divékyová</b>	Možnosti zobrazovania etnografických a antropologických javov audiovizuálnymi médiami	<b>40.000, - Kč</b>
	Studentská doktorská konference	<b>69.000, - Kč</b>
	Komise, posudky	<b>17.000, - Kč</b>
<b>CELKEM</b>		<b>717.975, - Kč</b>

Na základě změn pravidel MŠMT pro poskytování účelové podpory na specifický vysokoškolský výzkum došlo k drobným změnám ve směrnici ke studentské grantové soutěži.

Nová směrnice rektora vešla v platnost 6. listopadu 2019 a v souladu s ní bylo vydáno 16. listopadu 2019 Vyhlášení proděkanky pro vědu a výzkum k novému běhu Specifického výzkumu pro rok 2020. Nejvýraznější změnou bylo ustavení oponenta návrhu projektu, která bude implementována v procesu hodnocení projektů pro rok 2020.

### 8c) FINANCE NA VÝZKUM, VÝVOJ A INOVACE

Prostředky na výzkum, vývoj a inovace byly v roce 2019 získány a čerpány z následujících zdrojů:

- institucionální podpora VaV celkem ve výši 2.410.501,- Kč (včetně FRVČ). Tyto prostředky byly v podstatné části využity na činnost Kabinetu pro výzkum divadla a dramatu. Menší část těchto prostředků byla čerpána na překlady, resumé a recenze vydávaných publikací a rovněž na podporu autorům publikací;
- V roce 2019 byly částkou 926.000,- Kč podpořeny projekty v rámci Fondu rozvoje výzkumné činnosti (FRVČ). Projekty bylo možné podávat ve dvou tematických okruzích: podpora vědecké, výzkumné, vývojové a inovační činnosti; aktivita směřující k získání vědecko-pedagogických titulů docent a profesor.

### Projekty FRVČ

V roce 2019 byly realizovány tyto projekty v rámci FRVČ:

ŘEŠITEL	NÁZEV PROJEKTU	Schválená částka v Kč
<b>Pokračující projekty z roku 2018</b>		
<b>Mgr. Klára Hanáková, Ph.D.</b>	Životní a umělecká dráha režiséra Zdeňka Pospíšila	<b>112.000, - Kč</b>
<b>MgA. Nad'a Satková, Ph.D.</b>	Osobnosti divadelní fakulty	<b>5.000, - Kč</b>
<b>Nové projekty v roce 2019</b>		
<b>PhDr. Pavel Aujezdský</b>	Audiovizuální propaganda – České země a Československo mezi Sovětským svazem a Německem 1914–1989	<b>125.000, - Kč</b>
<b>MgA. Pavel Baďura, Ph.D.</b>	Montáž v ikonických inscenacích Bratři Karamazovi	<b>98.000, - Kč</b>
<b>Mgr. Lubomír Mareček, Ph.D.</b>	Divadelní herečka Vlasta Fialová (1928-1998)	<b>100.000, - Kč</b>

<b>MgA. Eva Schulzová, Ph.D.</b>	Film a rozhlas: průniky a inspirace	<b>100.000, - Kč</b>
<b>doc. Ing. David Strnad</b>	Technika Lestera Hortona v obrazech	<b>100.000, - Kč</b>
<b>MgA. Petra Vodičková, Ph.D.</b>	Publikace XXX. let festivalu SETKÁNÍ/ENCOUNTER	<b>246.000, - Kč</b>
<b>MgA. Hana Litterová</b>	Habilitační řízení (projekt „B“)	<b>20.000, - Kč</b>
<b>Mgr. Matěj T. Růžička</b>	Habilitační řízení (projekt „B“)	<b>20.000, - Kč</b>
<b>CELKEM</b>		<b>926.000, - Kč</b>

### OP3V I.

#### **Zvýšení kvality vzdělávání na JAMU**

projekt CZ.02.2.69/0.0/0.0/16\_015/0002245

Projekt Zvýšení kvality vzdělávání na JAMU byl v roce 2019 zaměřen na další rozvoj předmětů vyučovaných v rámci nenavazujících magisterských a bakalářských specializací studijních programů na Divadelní fakultě JAMU v Brně.

Obsahem projektu byla příprava předem vybraných předmětů v cizím jazyce (Aktivita A2), příprava interaktivních osnov pro konkrétní předměty (Aktivita A2), další rozvoj předmětů vybraných specializací studijních programů směřujících k absolventským výstupům při úpravě profilu absolventa (Aktivita A3) a konzultace s významnými experty z praxe (Aktivita 3).

- V lednu byly dokončovány práce na přípravě interaktivních osnov vybraných předmětů napříč specializacemi. Dále byly připravovány obsahy předmětů a jejich překlady do cizího jazyka (Management – strategické řízení, Management – Organizační chování, Základní teorie a produkce v kulturních a kreativních průmyslech, Kondiční tanec, Analýza a interpretace textů současné dramatiky, Kostým, Scénografie). Aktivita byla úspěšně ukončena v březnu 2019 v souladu s harmonogramem projektu.
- V roce 2019 pokračovaly práce na inovaci obsahu vyučovaných předmětů u všech studijních specializací. Práce se zaměřovaly na další rozvoj specializací, na propagaci a u vybraných specializací (Fyzické divadlo a Světelný design) i na evaluaci externími experty. Za účelem evaluace Fyzického divadla školu navštívily Rebecca Boner-Rubin (GB) a Corinna Vitale (CH). Jednotlivé předměty i celkové zaměření specializace Světelný design evaluovali Lukáš Dřevjaný (CZ), Julie Boniche, Jean-Jacques Ezrati a Yves Pepin (F), Inci Zeynep Kaban (TR), Ján Ptačin (SK), Luca Orazio Pulvirenti (I) a Benjamin Ratcliffe (GB).
- V průběhu roku probíhaly i přípravy předmětů zaměřených na získání soft skills – Kurzů profesní připravenosti. Především Kurz profesní připravenosti II zaměřený na uplatnitelnost na trhu práce vznikl ve spolupráci s pedagogy jednotlivých specializací. Na podzim 2019 byly realizovány první běhy obou kurzů.

Čerpání finančních prostředků probíhalo také v Aktivitě 3 v souladu s harmonogramem i finančním plánem projektu.

### **Zkvalitnění infrastruktury studijního programu Dramatická umění na JAMU**

projekt CZ.02.2.67/0.0/0.0/16\_016/0002469

Projekt s celkovým rozpočtem ve výši 78.134.914,40 Kč byl zahájen 1. 4. 2017. V roce 2019 tak byl ve svém třetím roce realizace. Předpokládané datum ukončení je 31. 5. 2022.

- V rámci klíčové aktivity č. 2 proběhla rekonstrukce podlah v ateliérech Činoherního herectví (učebny č. 105, 203 a 301), v ateliéru Divadlo a výchova pro Neslyšící (učebna č. 201) a v ateliéru Fyzického divadla (učebna č. 301). Během letních prázdnin došlo ke kompletní výměně dřevěných podlah. Na tuto rekonstrukci naváže v roce 2020 výměna sametových výkrytů.
- V rámci klíčové aktivity č. 3 byly nakoupeny technologie pro specializaci Audiovizuální tvorba a divadlo. Konkrétně byla pořízen AV řetězen pro záznam a zpracování absolventských výkonů a byly rozšířeny stávající fotografické technologie o další těla fotoaparátů, a hlavně objektivy i s nezbytným příslušenstvím. Dalším významným nákupem byla inovace nahrávacího a dabingového studia Blackbox v IVUC Astorka. Do studia bylo pořízeno nové technologické vybavení (technologie pro záznam a zpracování zvuku včetně nezbytného HW a SW, televize pro práci na dabingu).

Čerpání finančních prostředků probíhalo v souladu s finančním plánem i harmonogramem projektu.

## **OP3V II.**

### **Prohloubení kvality vzdělávání na Divadelní fakultě JAMU a jeho relevance pro potřeby praxe**

projekt CZ.02.2.69/0.0/0.0/18\_056/0013257

#### **A1 Realizace projektu**

Od 1. 10. byla obsazena pozice finančního manažera (úvazek 0,5) a projektového manažera (úvazek 0,5). Obě pozice vykonával *Ing. Radek Zezula* (10/2019–09/2021).

#### **A2 Zkvalitnění vzdělávací činnosti prostřednictvím aplikace nových metod výuky spojených s požadavky umělecké praxe**

Nutnost obsadit dvě následující pozice:

- **Tutor nových metod výuky spojených s požadavky umělecké praxe I (úvazek 0,5)**
- **Tutor nových metod výuky spojených s požadavky umělecké praxe II (úvazek 0,5)**

V prosinci roku 2019 bylo vyhlášeno výběrové řízení, do kterého se nikdo nepřihlásil. V roce následujícím budou vykonány další potřebné kroky k obsazení pozic.

#### **A3 Tvorba nového studijního programu Divadlo a výchova**

Od 1. 11. 2019 obsazeny následující čtyři pozice:

- **Garant studijního programu Divadlo a výchova (úvazek 0,2)**  
*prof. PhDr. Veronika Broulíková* (11/2019–09/2021)



- **Asistent studijního programu – Divadlo a výchova (úvazek 0,2)**  
*MgA. Zuzana Klvaňová (11/2019–09/2021)*
- **Asistent studijního programu – Divadlo a výchova pro neslyšící (úvazek 0,2)**  
*MgA. Aneta Hegyiová (11/2019–09/2021)*
- **Asistent studijního programu – Taneční a pohybové divadlo a výchova (úvazek 0,2)**  
*MgA. Aneta Hegyiová (11/2019–09/2021)*

### Vyskytnuté nedostatky a problémy a jejich řešení:

Po přepočítání finančního plánu na základě aktuálního stavu nebude naplněn průběžný finanční milník projektu za 1. a 2. monitorovací období (ve výši 2.417.275,10 Kč).

Nečerpané finanční prostředky – osobní náklady za období (07/2019–09/2019 u A1, 09/2019–12/2019 u A2 a 07/2019–10/2019 u A3) – vyčísleno na 513.514,96 Kč.

Bude provedena změna finančního plánu projektu, na jejímž základě které se nečerpané finanční prostředky přesunou do posledních dvou monitorovacích období (MO5 02/2022–07/2022, MO6 08/2022–12/2022).

### ***Další rozvoj vzdělávací infrastruktury na Divadelní fakultě JAMU s ohledem na praxi***

projekt CZ.02.2.67/0.0/0.0/18\_057/0013294

V rámci projektu, jehož cílem je podpořit nové výukové metody zaváděné v komplementárním projektu výzvy ESF II a tím technologicky zabezpečit výuku i s ní bezprostředně spjatou uměleckou tvorbu studentů DF, byly v roce 2019 uskutečněny tyto aktivity:

- v dubnu roku 2019 byla podána žádost na MŠMT na poskytnutí dotace ve výši 54.112.137,75 Kč;
- v září roku 2019 bylo vypsáno výběrové řízení na pozice *Projektový a Finanční manažer* a *Manažer veřejných zakázek*;
- v říjnu 2019 byly obě tyto pozice obsazeny;
- v listopadu 2019 byl podepsán tzv. „právní akt“ a DF JAMU obdrželo finanční prostředky;
- v listopadu a prosinci 2019 probíhala přípravná jednání ohledně zakázek do knihovny: soubor e-publikací s přístupovou platformou – díky této platformě mohou studenti a pedagogové vzdáleně využít přibližně 80 knih; jedná se zejména o tituly z oblasti divadla, divadelní techniky a digitálních technologií; databáze *Dance in Video* – tato platforma nabízí přes 900 hodin videoobsahu, který pokrývá tance XX. a XXI. století; sbírka zahrnuje záznamy živých představení, dokumentární filmy, rozhovory a instruktážní videa od nejúspěšnějších umělců a institucí; dále je takto dostupná rozmanitá škála tanečních kurzů, choreografií, kompozic a tanečních improvizací;
- v prosinci 2019 byl proveden průzkum trhu k umístění povinného billboardu jako naplnění publicity projektu;
- v prosinci 2019 bylo vypsáno výběrové řízení na pozici *Technologický manažer*.

## TAČR

Další účelové prostředky byly čerpány z TA ČR na projekty:

- *Komplexní skrínigový diagnostický systém GIS* (v roce 2019 podpořen částkou 795.886,- Kč, část měla podobu nepřímých nákladů, z těchto bylo 20.833,- Kč převedeno k čerpání na rektorátní pracoviště JAMU). Jedná se o společný projekt Masarykovy univerzity a JAMU, kdy řešitelem za DF JAMU je doc. MgA. Marek Hlavica, Ph.D. V roce 2019 byly vytvořeny audiovizuální materiály a zvukové nahrávky pro výsledný skrínigový diagnostický systém. Hlavním výstupem uplynulého roku byly dvě krátké hrané scénky.
- *Umělecký výzkum tvorby divadelních inscenací s herci s Downovým syndromem jako účinného prostředku sociální inkluze* (v roce 2019 podpořený částkou 794.323,- Kč, část měla podobu nepřímých nákladů, z těchto bylo 31.330,- Kč převedeno k čerpání na rektorátní pracoviště JAMU) hlavní řešitelky MgA. Jitky Vrbkové. V prvním roce řešení probíhalo řešení projektu dle původního plánu, přičemž výstupem za první rok byla inscenace Káťa a Bajaja.
- V rámci programu ZÉTA byl v roce 2019 řešen projekt *Rozvoj komunikačních kompetencí novou vzdělávací metodikou, vycházející z objektivního hodnocení biosignálů performerů a recipientů*, kde je v roli hlavní řešitele VUT a dalšími spoluřešiteli jsou Masarykova univerzita a JAMU, kterou v řešení zastupuje MgA. Lucia Repašská, Ph.D. Projekt byl v roce 2019 podpořen částkou 204.608,- Kč, část měla podobu nepřímých nákladů, z těchto bylo 5.944,- Kč převedeno k čerpání na rektorátní pracoviště JAMU.

Součástí vize fakulty je soustavná podpora participace akademických pracovníků a studentů na přípravě nových výzkumných projektů. V roce 2019 byl v rámci programu ÉTA podán projekt Mgr. Kateřiny Jebavé, Ph.D. s názvem *Divadelní umění, postupy a techniky jako trenažér komunikačních dovedností a občanských, sociálních a personálních kompetencí* ve spolupráci JAMU a Masarykovy univerzity.

## Projekty FRVUČ

### Fond rozvoje vzdělávací a umělecké činnosti

Ke dni 31. 10. 2018 bylo předloženo celkem 12 projektů za DF JAMU z nichž 10 bylo schváleno k financování v roce 2019 příspěvkem v celkové výši 525.000,- Kč.

1. **Mgr. et Mgr. Adéla Dědová:** *Dějiny kultury a současnost: přednášky hostujících odborníků II.*
2. **BcA. Markéta Štefanová (doc. Mgr. Sylva Talpová):** *OFFLINE! Česká premiéra inscenace muzikálu vznikajícího na základě německého textu Alexe Rühleho "Bez sítě. Můj půlrok offline"*
3. **doc. PhDr. Alena Blažejovská:** *Série přednáškových workshopů s Mgr. Přemyslem Hniličkou, odborníkem na rozhlasovou tvorbu*

4. **MgA. Jana Štvrtecká-Kaločová:** *Práce s mikrofonem v souvislosti s hlasovou technikou podléhající rozhlasové tvorbě a rozšiřující náplň předmětu Technika jevištní mluvy*
5. **Sára Ciancimino (Mgr. et Mgr. Adéla Dědová):** *Festival JAMŮví 2019*
6. **doc. Mgr. MgA. Pierre Nadaud:** *Spolupráce s externisty v rámci absolventských projektů studentů fyzického divadla*
7. **MgA. Jakub Mareš:** *Zavedení nového předmětu Stavba venkovního pódia (typizované prvky) – modulární výuka*
8. **MgA. Jonáš Konývka:** *Dílna, diskuze a představení komunitního souboru při Yoram Loewenstein Performing Arts Studio v Izraeli v režii Yair Mossela*
9. **doc. MgA. Marek Horoščák, Ph.D.:** *Dramaturgie v praxi*
10. **doc. Břetislav Rychlík:** *Inovace předmětu Magisterský absolventský projekt*

#### EDIČNÍ ČINNOST DIVADELNÍ FAKULTY JAMU

Divadelní fakulta vydává svá skripta, odborné a v malé míře i umělecké publikace v Nakladatelství JAMU pro posluchače fakulty, dalších škol s obdobnou studijní náplní i pro odbornou veřejnost.

978-80-7460-154-5	<i>TÉMA. Salón původní tvorby 2019</i>
978-80-7460-161-3	<i>Audiovizuální propaganda. České země mezi Sovětským svazem a Německem 1914–1989</i>
978-80-7460-165-1	<i>Příběh totálního herectví. Divadelní herečka Vlasta Fialová (1928–1998)</i>
978-80-7460-166-8	<i>Divadlo za demokracii – Theatre for Democracy</i>
978-80-7460-164-4	<i>Sestup ke kořenům. Divadlo jako hledání jedinečnosti lidské identity</i>
978-80-7460-159-0	<i>Divadlo v krizi (?) aneb Pokus o mimesis</i>
978-80-7460-160-6	<i>Technika Lestera Hortona v obrazech / Lester Horton's Technique in Pictures</i>

#### **TÉMA. Salón původní tvorby 2019**

Studenti Divadelní fakulty JAMU se ve sborníku, který vychází u příležitosti 26. ročníku Salónu původní tvorby, snaží svou tvorbou odpovědět na tyto otázky: Jaké je tvé téma? Která témata provázejí kulturu už od samých počátků? O jakých tématech se dnes píše? Jaké téma hýbe dnešní společností? Kolik témat je schopen člověk za svůj život vstřebat? Jakému tématu se lidé dnes věnují? Jaká témata nás absolutně nezajímají? Proč si nedokážeme zvolit téma? Jsme schopni a ochotni se o našich tématech bavit?

### ***Audiovizuální propaganda. České země mezi Sovětským svazem a Německem 1914–1989***

Publikace se zabývá vývojem filmové a televizní propagandy v historických a politických souvislostech, které se dotýkají českých zemí. Ve dvacátém století proběhly tři globální konflikty – dvě světové války horké a jedna studená. V nich hrála stále významnější roli propaganda. Od první světové války se stal důležitým nástrojem manipulace film. Jeho fotografický naturalismus snadno přesvědčoval diváky, u nichž vyvolával dojem viděného „na vlastní oči“. Ten umocňovala zvyšující se technická kvalita obrazu a nové možnosti kamery, umožňující natáčení vynalézavějších a účinnějších záběrů uprostřed bojů. Zároveň však filmový obraz ukazoval fikci, kterou často vydával za skutečnost. Filmový zvuk znamenal další umocnění manipulativního působení. Publikace rozebírá filmy animované, dokumentární i hrané, i tvorbu televizní. Zároveň poukazuje na vlivy nacistického Německa a Sovětského svazu, jejichž zájmům tuzemská propaganda sloužila.

### ***Příběh totálního herectví. Divadelní herečka Vlasta Fialová (1928–1998)***

*Příběh totálního herectví* přibližuje tvorbu Vlasty Fialové (1928–1998), která byla jednou z nejvýznamnějších hereckých osobností brněnského divadelního života druhé poloviny minulého století. Text má ambici popsat herectví Fialové i jeho proměny. To dokládají analýzy hereččiných nejdůležitějších výkonů v inscenacích *Kavkazský křídový kruh* (1961), *Totální kuropění* (1991), *Matka Kuráž a její děti* (1964), *Komedie o umučení* (1965), *Play Strindberg* (1969), *Vytetovaná růže* (1970) a *Stromy umírají vstoj* (1993).

### ***Divadlo za demokracii – Theatre for Democracy***

Publikace *Divadlo za demokracii* je sumou textů Petra Oslzlého, v nichž se zaměřuje na roli divadel konce 80. a počátku 90. let uplynulého století v Československu. První část knihy přináší dvojici přednášek Petra Oslzlého z počátku 90. let a dvě rozhovorová ohlédnutí. V přednáškách se autor zaměřil na události, které předcházely a bezprostředně následovaly po sametové revoluci v roce 1989. Připomněl v nich roli studiových scén v čele s Divadlem na provázku a bilancoval rodící se demokratickou společnost a její důsledky pro divadelní provoz po roce 1990. Z krátké a desetileté perspektivy se v dialozích s Karlem Hvíždalou ohlédl za revolucí. Druhou část knihy, nazvanou *Divadlo za demokracii*, tvoří chronologie událostí a fotografií, které předcházely a provázely sametovou revolucí. V rozmezí let 1987–1990 autor akcentuje více než dvacet milníků, které proměnily politickou a kulturní situaci Československa.

### ***Sestup ke kořenům. Divadlo jako hledání jedinečnosti lidské identity***

Publikace režiséra, dokumentaristy, publicisty, herce a scenáristy Břetislava Rychlíka umožňuje pomocí obrazů, analýz, reflexí a komentářů nahlédnout do průběhu vzniku i výsledných divadelních inscenací šesti textů realistického dramatu a literatury plus jednoho básnického dramatu. V celobarevném grafickém zpracování Michala Stránského obsahuje kromě vlastního režisérova výkladu množství kostýmních i scénických návrhů, fotografií z inscenací, plakátů i stránek z divadelních programů, recenzí a ohlasů v tisku. Součástí knihy tvoří DVD s televizním záznamem jedinečné Rychlíkovy inscenace *Gazdina roba* v Národním divadle Brno.

### ***Divadlo v krizi (?) aneb Pokus o mimesis***

Autor se v hlavní části publikace věnuje vztahu mezi divadlem a krizí. Ukazuje, že geneze divadla je nejen v okcidentálním kontextu výsledkem společenské krize, že v dějinách lidstva stále znovu reflektuje nejrůznější lidské, resp. společenské krize a přispívá k jejich řešení. Zároveň vyzdvihuje, že sama divadelní tvorba se dostala v současnosti do hluboké krize identity a postupně ztrácí svou schopnost k živé komunikaci a tím také svou elementární imaginaci. Kriticky se autor zabývá neoliberální kapitalistickou globalizací, digitalizací a komercializací společnosti a jejími účinky na divadelní tvorbu. V této souvislosti se zaobírá postmodernismem a postdramatickými koncepcemi s pojmem performance a zdůrazňuje význam mimesis pro divadlo.

### ***Technika Lestera Hortona v obrazech / Lester Horton's Technique in Pictures***

Publikace se snaží zaplnit bílé místo mezi českojazyčnými dokumenty o popisované metodě, je podrobným obrazovým manuálem pro tanečníky a taneční pedagogy, toužícími se seznámit s technikou Lestera Hortona. Strnad volí formu kreslených siluet a v doprovodném textu tuto metodologii vysvětluje a dostatečně obhajuje její názornost a použitelnost v praxi. Veškeré české texty i popisky k obrázkům jsou souběžně překládány do angličtiny, tudíž mohou posloužit i zahraničním zájemcům o uplatnění této metody v praxi.

- HOFMANOVÁ, Jiřina. Rozbagrováno! *Taneční zóna* [online], 2019. Dostupné na: <http://www.tanecnizona.cz/index.php/recenze/item/881-rozbagrovano>.
- HOFMANOVÁ, Jiřina. "The Petty Bourgeois" And "The Gambler's" Warnings About Anthropocentrism And Capitalism. *The Theatre Times* [online], 2019. Dostupné na: <https://thetheatretimes.com/the-petty-bourgeois-and-the-gamblers-warnings-about-anthropocentrism-and-capitalism/>.
- HOFMANOVÁ, Jiřina. Vše krásné končí polibkem. *Taneční zóna* [online], 2019. Dostupné na: <http://www.tanecnizona.cz/index.php/recenze/item/876-vse-krasne-konci-polibkem>.
- MOTAL, Jan. Behind the Curtain of Phylogeny: From Theatrical Anthropocentrism to Interspecies Appreciation. *Slovenské divadlo* 67, 2019, č. 3, s. 240–257. DOI: 10.31577/sd-2019-0014.
- SATKOVÁ, Naďa. Manipulation of Reality Through an Interactive Game: Remote X as an Example of New Modes of Spectatorship. In GALEA, Marco – MUSCA, Szabolcs (eds.). *Redefining Theatre Communities. International Perspectives on Community-Conscious Theatre-Making*. Bristol and Chicago: Intellect, The University of Chicago Press, 2019, s. 220–229. ISBN 978-1-78938-076-7.

## **8d) POST-DOKTORANDSKÉ POZICE**

Na DF JAMU nejsou vytvořeny speciální postdoktorandské pozice, nicméně do výběrových řízení na pozice odborných asistentů a asistentů se mohou hlásit i doktorandi a nezřídka jsou v nich i úspěšní.



Takto přijatí noví pracovníci byli v roce 2018 nejvíce podpořeni tím, že došlo k navýšení mzdových tarifů, přičemž změna byla největší právě u asistentů a odborných asistentů. Pro případné další pedagogické působení na fakultě jsou doktorandi připravováni i během svého studia, kdy mají povinnost vyučovat jako součást svých individuálních studijních plánů a v některých případech vyučují i nad tuto povinnost, za což jsou jim udělovány mimořádné odměny. Systematičtější podpora doktorandů na postdoktorandských pozicích zatím nebyla vytvořena.

## 8e) SPOLUPRÁCE S APLIKAČNÍ SFÉROU

Aplikační sféra se na tvorbě a uskutečňování studijních programů podílí několika způsoby. Je třeba zdůraznit, že pro uměleckou školu je především důležité, aby její pedagogové byli zapojeni do profesionální umělecké (či umělecko-pedagogické a umělecko-organizační či technické) činnosti. Znamená to tedy, že v každém ateliéru, respektive oboru (zejména však v logice nového uspořádání dle novely VŠ zákona zastřešujícího studijního programu) figurují u profilujících předmětů takto s praxí spjatí pedagogové, kteří již při samotné formulaci obsahu jednotlivých předmětů a jejich vzájemných vazeb v rámci programu vnášejí své aktuální poznatky a zkušenosti z praxe. Reference, respektive ověření aktuálního zapojení do aplikační sféry ze strany klíčových pedagogů, nám již po několik let poskytuje Registr uměleckých výstupů, ve kterém je DF JAMU jednou z klíčových institucí. A to jak z hlediska počtu registrovaných výstupů, tak z hlediska odbornými certifikátory posouzených výstupů. Součástí tohoto přístupu, tzn. potřeba zabezpečovat výuku odborníky z aplikační sféry, je také promyšlená spolupráce s externími vyučujícími z praxe. Stejně tak je pro obsah a vzájemné vazby důležité zapojení pedagogů teoreticko-vědeckého zaměření, zejména pak doktorandů, absolventů doktorského studia a pracovníků Kabinetu pro výzkum divadla a dramatu. Neméně důležité je vyhodnocení takto – ve spolupráci se zástupci aplikační sféry – formulovaných studijních programů ze strany Umělecké rady DF, ve které jsou zapojeni zástupci klíčových institucí aplikační sféry nejen z jihomoravského regionu. Třetí rovinou ověřování relevance obsahu studijních programů je veřejná prezentace tvůrčích projektů vzniklých na základě studijních programů. Ty jsou uváděny zejména v našich školních divadlech – Studiu Marta a Divadle na Orlí. Součástí veřejné prezentace (v rámci provozu, jenž simuluje profesionální repertoárové divadelní působení) je konfrontace uměleckých výstupů studentů se zástupci profesní sféry. Umělečtí šéfové a ředitelé divadel jsou na tyto výstupy pravidelně zváni a jednotlivá představení navštěvují. Jejich zájem vyplývá z potřeby personálního zabezpečení svých institucí (tzn. že si vybírají absolventy pro své instituce), na druhou stranu ale fakulta využívá této příležitosti pro neformální diskuse vedoucích ateliérů nad obsahem studijních programů. Zcela výjimečný přístup k zapojení aplikační sféry do tvorby obsahu studijních programů mají umělecko-pedagogické obory. Jejich tvůrčí projekty se často zaměřují na lektorskou práci s divákem ve spolupráci s profesionálními divadelními institucemi (např. Národní divadlo Brno) a s jednotlivými zájmovými skupinami, kterým jsou aktivity vedoucí ke srozumitelné recepci divadelních artefaktů určeny (základní školy, střední školy, rodiny s dětmi). Dochází tedy k souběžnému přenosu praktických poznatků z obou cílových skupin (zadavatel, tzn. profesionální divadelní instituce, odběratel, tzn. ZŠ, SŠ, soukromá sféra rodin) do obsahu vyučovaných předmětů připravující studenty postupně na tento typ aplikovaných výstupů.

V roce 2017 zahájila DF JAMU realizaci projektu *Zvýšení kvality vzdělávání na JAMU* (CZ.02.2.69/0.0/0.0/16\_015/0002245). Jeho cílem je rozšíření kompetencí studentů zvýšením počtu



předmětů vyučovaných v cizím jazyce, předmětů k získání kompetencí typu soft skills, předmětů doplněných o elektronické podpory a dobudování systému řízení kvality na JAMU. Právě odborníci z aplikační sféry jsou pro přípravu nových předmětů nově vznikajících studijních programů a specializací do projektu zapojeni.

Nejvýznamnějšími partnery z aplikační sféry, s nimiž má DF JAMU (resp. JAMU) uzavřeny různé typy smluvních vztahů pro uplatňování výsledků tvůrčích a uměleckých aktivit, stejně jako výsledků výzkumných, vývojových, inovačních činností, jsou:

- Česká televize – rozvíjí svůj strategický program stáží zacílených na soustavnou práci se studenty, budoucími absolventy. Tato spolupráce je jednak rámcově ošetřena smlouvou a zastřešujícím jednáním na úrovni rektora JAMU a ředitele ČT, jednak na peer to peer komunikaci. ČT pravidelně komunikuje aktuální nabídku stážových míst, ta je ze strany DF JAMU cíleně distribuována v rámci jednotlivých ateliérů.
- Instituce působící v autorsko-právní oblasti. Zejména se jedná o spolupráci s agenturou DILIA, která nabízí studentům prostřednictvím fakulty podporu v oblasti vzniku nových divadelních textů, jejich autorskému čtení. Smyslem této spolupráce je potřeba výchovy nových dramatických autorů a inscenátorů, kterým následně DILIA nabízí profesionální servis a autorsko-právní zastupování. DF zejména na úrovni technicko-uměleckých oborů dále spolupracuje se subjektem OAZA (Ochranná asociace zvukařů – autorů, z.s.).
- Odborné zastřešující organizace. DF je personálně prostřednictvím svých pedagogů (kteří právě působí v aplikační sféře, tzn. v profesionálních institucích, jak je popsáno v předchozí kapitole) propojena s Asociací profesionálních divadel, s Hereckou asociací, s nově vzniklou Asociací nezávislých divadel, českou sekcí organizace OISTAT (Mezinárodní organizace scénografů, divadelních architektů a techniků), s Českou komorou tlumočnicků znakového jazyka, s Uníí Neslyšících Brno atd.
- Institut umění – Divadelní ústav. Zde je spolupráce ošetřena nikoliv institucionálně, ale personálně zastoupením proděkanky DF ve Vědecké radě Institutu umění a v rámci platformy vysokoškolských pracovišť poskytujících studijní programy zacílené na umělecko-organizační obory.
- Národní divadlo Brno – hlavní pořadatel mezinárodního festivalu Divadelní svět Brno a především instituce, která umožňuje studentům vybraných oborů realizovat stáže, poskytuje své prostory pro exkurze, a to včetně výrobních a provozních (dílny, krejčovna atd.).
- Smluvně jsou systematicky řešeny stáže studentů v profesní sféře. Zde jde zejména o studenty oborů Divadlo a výchova a Divadelní produkce.

#### **V platnosti jsou smlouvy s níže uvedenými institucemi:**

- Lužánky – středisko volného času, Lidická 50, 658 10 Brno
- Základní škola Brno, Hroznová 1, 603 00 Brno
- Gymnázium Mojžírovo náměstí, Mojžírovo nám. 10, 612 00 Brno
- ZUŠ Františka Jílka, Vídeňská 264/52, 639 00 Brno
- ZUŠ Náchod, Tyršova 247, 547 01 Náchod
- ZUŠ Vítězslavy Kaprálové, Palackého 70, 612 00 Brno
- Střední škola uměleckomanažerská, s.r.o., Táborská 1297/185, 615 00 Brno
- Divadlo Polárka, Tučkova 34, 602 00 Brno

Strategie pro komercializaci je realizována v intencích celoškolské směrnice „Směrnice 2/2011 ze dne 12. května 2011 o nakládání s výsledky činnosti ve výzkumu, vývoji a inovacích“ jako předpis pro případné uplatňování výsledků výzkumně-vývojových aktivit a přenos inovací.

Je třeba zdůraznit, že Divadelní fakulta JAMU pracuje v rámci své vzdělávací, tvůrčí a vědecké činnosti v segmentu, který významně produkuje zejména nehmotné kulturní statky (veřejné kulturní služby), jejichž komercializace často není možná. Odběratelská sféra (tzv. veřejné kulturní instituce) nemá dostačující rozpočtové možnosti (např. v oblasti investic). V roce 2018 nadále probíhala přípravná jednání se subjekty z komerční sféry zabývajícími se právě vývojem a produkcí technologických složek pro divadelní instituce. Vzhledem k výše uvedeným skutečnostem do jisté míry naplňuje Divadelní fakulta JAMU principy komercializace spíše ve smyslu přenosu uměleckých konceptů do profesionální (nikoli však komerční) sféry.

## 8f) PODPORA MEZISEKTOROVÉ MOBILITY STUDENTŮ A AKADEMICKÝCH PRACOVNÍKŮ

Mezioborová mobilita se uplatňuje zejména v oblasti projektů připravovaných a realizovaných ve spolupráci s aplikačními garanty v rámci TA ČR.

Informace k tomuto tématu jsou již popsány u kapitol souvisejících s mezinárodními kontakty a kontakty s aplikační sférou.

Vybrané studijní programy velmi úzce spolupracují s praxí a mají působení v praxi zahrnuté ve svých studijních plánech. Kvalifikační práce se velmi často zabývají tématy využitelnými v praxi. DF disponuje mnohými pedagogy, kteří jsou v praxi excelentními odborníky a dokáží tak studentům zprostředkovat moderní a využitelné informace.

DF v rámci uplatnění absolventů, přibližování znalostí a schopností studentů požadavkům praxe a následné tvorbě a úpravám studijních plánů úzce spolupracuje s mnohými profesními sdruženími, komorami, organizacemi zaměstnavatelů, školami i konkrétními divadly atd.

Organizace	Stát	Status
ELIA (European League of Institutes of the Arts)	Nizozemí	člen
ENCATC (European Network of Cultural Administration Training Centres)	Belgie	člen
E:UTSA (Europe: Union of Theatre Schools and Academies)	Itálie	člen





Pro DF JAMU jsou rozhodující čtyři mezinárodní asociace, které poskytují možnou taktiku pro naplňování nejen strategických cílů v oblasti internacionalizace, ale také řadu argumentů pro všechny oblasti hlavních činností DF JAMU:

- a) **European League of Institutes of the Arts** – jedná se o hlavní nezávislou síť/ asociaci pro oblast vysokoškolského uměleckého vzdělávání. Zapojuje 300 členů ve 47 zemích. Její dopad reprezentuje 300 000 studentů svých členských škol. Posláním ELIA je podpora dialogu, mobility, výzkumu a sdílení dobré praxe mezi vedením, pedagogy, umělci a administrátory svých členských škol;
- b) **Europe: Union of Theatre Schools and Academies** – mezinárodní organizace sdružující 14 předních evropských divadelních škol (např. Mnichov, Řím, Petrohrad, Madrid, Paříž, Malmö, Varšava, Budapešť), jejímž cílem je zprostředkovat vzájemnou spolupráci členských škol a zejména jejich studentů, a to prostřednictvím vzájemně nabízených workshopů a divadelních projektů. E:UTSA také slouží jako fórum pro výměnu pedagogických a uměleckých zkušeností a podporuje zájmy divadelního vzdělávání v evropském kontextu.
- c) **Society for Artistic Research** – nezisková mezinárodní organizace zkoumající, iniciující a podporující umělecký výzkum (artistic research) jako specifickou aktivitu přinášející nové poznatky a umělecká díla. SAR je v současnosti nejdůležitější organizací věnující se uměleckému výzkumu a jeho poznávání i propagaci. Mezi aktivity SAR patří každoroční mezinárodní konference, publikování odborného periodika Journal for Artistic Research a budování databáze projektů uměleckého výzkumu – Research Catalogue.
- d) **European Network on Cultural Management and Policy** je síť zaměřenou na vzdělávání a výzkum v oblasti kulturního managementu a politiky. Slučuje více než 100 členů – vysokoškolských pracovišť ze 40 zemí. ENCATC reprezentuje, obhajuje a propaguje vzdělávání v oblasti kulturního managementu a kulturní politiky na Evropské a celosvětové úrovni. DF JAMU je jedním ze zakládajících členů sítě.

Kromě členství DF JAMU ve výše uvedených organizacích jsou jednotliví akademičtí pracovníci členy řady dalších institucí a organizací.

## 9. ZAJIŠŤOVÁNÍ KVALITY A HODNOCENÍ REALIZOVANÝCH ČINNOSTÍ

Zástupci DF v Radě pro vnitřní hodnocení JAMU jsou proděkanka pro rozvoj doc. MgA. Blanka Chládková a doc. Ing. David Strnad. Zástupcem studentské komory AS DF je BcA. Stanislav Čaban. Tato rada nadále dohlíží na dodržování vnitřních předpisů, a to zejména *Pravidla systému zajišťování kvality vzdělávací, tvůrčí a s nimi souvisejících činností a vnitřního hodnocení kvality vzdělávací, tvůrčí a s nimi souvisejících činností* (ze dne 21. srpna 2017).

V souvislosti s vývojem akreditačních požadavků přistoupila DF JAMU k implementaci dvouletého hodnotícího cyklu programů v následující pravidelnosti:

Program	Stupeň	Hodnotící cyklus				
		1	2	3	4	5
Dramaturgie a režie	<u>bc</u>	2018 (garan t zpracoval akreditačnímu spisu na konci roku)	2020 (leden 2021)	2022 (leden 2023)	2024 (leden 2025)	2026 (leden 2027)
Scénografie	<u>bc</u>					
Dramatická tvorba a média	<u>bc</u>					
Divadelní produkce a jevištní technologie	<u>bc</u>					
Divadlo a výchova	<u>bc</u>	2018 (garan t předložil v září 2019)				
Herectví	mg-4letý	2018 (garan t zpracoval k akreditačnímu spisu na konci roku)				
Dramaturgie a režie	mg	Za rok 2019 (garan t předložil v lednu 2020)	2021 (leden 2022)	2023 (leden 2024)	2025 (leden 2026)	2027 (leden 2028)
Scénografie	mg					
Dramatická tvorba a média	mg					
Divadelní produkce a jevištní technologie	mg					
Divadlo a výchova	mg	2018 (garan t předložil v září 2019)				
Dramatická umění	<u>phd</u>	2019 (garan t předložil v lednu 2020)				

V roce 2019 byl částečně naplněn (magisterské studijní programy) první stupeň hodnotícího cyklu.



V rámci projektu *Zvýšení kvality vzdělávání na JAMU* (CZ.02.2.69/0.0/0.0/16\_015/0002245) je také dobudování systému řízení kvality na JAMU zpracovala DF v listopadu sebehodnotící zprávu pro účely externího hodnocení agenturou EQ-Arts. Plánovaná návštěva a externí hodnocení se uskuteční v březnu 2020 a výsledky z hodnocení budou známy v květnu téhož roku.

DF JAMU zpracovala a předložila ke schválení Vyhlášku vedení a formální úprava kvalifikačních prací a realizace absolventských výkonů. Vzhledem k složitému zapracování požadavků jednotlivých studijních programů se práce na této vyhlášce dokončovaly až v průběhu roku 2019. Tato vyhláška konkretizuje formální detaily závěrečných prací, obsahová stránka kvalifikačních prací je vedena a posuzována erudovanými vedoucími kvalifikačních prací.

Řadu opatření směrem k posilování kvality přinesla reforma studijních programů na DF. V roce 2019 byl připravován a k akreditaci Národnímu akreditačnímu úřadu předložen studijní program Divadlo a výchova (ve třech specializacích, jako bakalářský i magisterský studijní program). Zároveň v roce 2019 probíhaly diskuse směrem k přípravě akreditace doktorského studijního programu.

Zásadním benchmarkingovým nástrojem je propojenost s obdobně zaměřenými školami prostřednictvím členství v uměleckých radách. V neposlední řadě za konkrétní nástroj benchmarkingu považujeme Registr uměleckých výstupů (RUV) a jeho způsob certifikace. Srovnání se školami obdobného zaměření probíhá na základě spolupráce v mezinárodních sítích ELIA, ENCATC a E: UTSA, tzn. na základě výstupů práce těchto institucí směřujících k porovnávání uměleckého vysokého školství. Příležitostí k mezinárodnímu srovnávání je Mezinárodní festival divadelních škol SETKÁNÍ/ENCOUNTER. Jeho smysl není pouze v přehlídce představení – výstupů ze studia, ale také v diskusích, seminářích atp. nad studijními programy a organizací studia škol zúčastněných na festivalu.

## 10. NÁRODNÍ A MEZINÁRODNÍ EXCELENCE JAMU

### 10a) MEZINÁRODNÍ A VÝZNAMNÁ NÁRODNÍ VÝZKUMNÁ, VÝVOJOVÁ A TVŮRČÍ ČINNOST

#### Odborná činnost Kabinetu pro výzkum divadla a dramatu v roce 2019:

- projekt spjatý s grantem TAČR – program Zéta, 6/2019–5/2021: *Rozvoj komunikačních kompetencí novou vzdělávací metodikou, vycházející z objektivního hodnocení biosignálů performerů a recipientů (Efektivní performer)*. Projekt je zaměřen na využití objektivního hodnocení biosignálů performerů a recipientů pro vytvoření vzdělávací metodiky k rozvoji komunikačních kompetencí. Příjemci výsledků projektu budou schopni zkvalitnit svoje veřejné vystupování a efektivněji tvarovat svoji komunikaci k publiku, což má význam pro všechny oblasti, které vyžadují prezentaci nebo persvasi. Na projektu spolupracují: Janáčkova akademie múzických umění v Brně, Vysoké učení technické v Brně a Masarykova univerzita.
- projekt spjatý s interním grantem FRVČ JAMU, 2018–2020: *Osobnosti Divadelní fakulty JAMU*. Výzkumným záměrem je zpracování portrétů vybraných osobností Divadelní fakulty JAMU. Členové řešitelského týmu se zaměřují na výzkum, zpracování a zhodnocení pedagogické činnosti třinácti osobností, které se podílely na formování jednotlivých oborů na JAMU. Práce zahrnuje pedagogy herecké výchovy (Vlasta Fialová, Zdeňka Grářová, Josef Karlík, Rudolf Krátký, Ladislav Lakomý, Jarmila Lázničková, Lola Skrbková a Marie Waltrová), dramatické výchovy (Alexej Pernica, Dana Svozilová), pohybové výchovy (Marie Mrázková, Jiřina Ryšánková) a uměleckého přednesu (Miloš Kročil).
- mezinárodní konference: příprava mezinárodní teatrologické konference: *9th Conference of Doctoral Studies in Theatre Practice and Theory: Experience as Research Method in Performing Arts* (22.–23. listopadu 2019, Brno); moderování jednotlivých sekcí během konference; podíl na přípravě mezinárodní konference pro rok 2020; aktivní účast na dalších konferencích; podíl na organizaci konference *Perspektivy teatrologie 3* (15.–17. května 2019, Brno);
- odborná redakce knih: knihy Pavla Aujezdského *Audiovizuální propaganda. České země mezi Sovětským svazem a Německem 1914–1989*; knihy Davida Strnada *Technika Lestera Hortona v obrazech / Lester Horton's Technique in Pictures*; začátek redakční práce na knize Hany Slavíkové *Cine Teatro Saura*; začátek redakční práce na knize věnované festivalu Encounter;
- redakční příprava studií vypracovaných v rámci specifického vysokoškolského výzkumu *Akademické studie DF JAMU*;
- korektury knih: knihy Wolfganga Spitzbardta *Divadlo v krizi (?) aneb Pokus o mimesis*; knihy Luboše Marečka *Příběh totálního herectví. Divadelní herečka Vlasta Fialová (1928–1998)*; knihy Břetislava Rychlíka *Sestup ke kořenům. Divadlo jako hledání jedinečnosti lidské identity*;
- podíl na dalších činnostech fakulty (studentský časopis, kurz profesní připravenosti, akreditace doktorského studia, vyhláška o formální úpravě diplomových prací, kompletace údajů pro RIV za DF JAMU);
- navazování spolupráce se zahraničními institucemi (Latvian Academy of Culture);

- spolupráce s českými institucemi: HUME Lab (Laboratoř pro experimentální humanitní vědy na Filozofické fakultě Masarykovy univerzity v Brně), VUT Brno (Ústav biomedicínského inženýrství); DAMU Praha; FAMU Praha; KDS FF MU;
- vedení panelu hostujících tvůrců (hosté: Sodja Lotker, Martin Blažiček, Petr Ferenz, Marika Kupková, Martin Ožvold);
- umělecké projekty spjaté s výzkumem (projekt *Queen Kong*, projekt *Série, série, série, série*);
- vedení workshopů, podíl na výuce mimo JAMU: hostování ve výuce v ateliéru J. Kristeka a J. Sedláka na Fakultě architektury VUT (4 denní workshop v plenéru zaměřený na konceptualitu prostoru); lektorování víkendového workshopu na téma Bauhaus-rétoriky v galerii PLATO Ostrava; podíl na workshopu Lux Aeterna – Světlo v dějinách filosofie (Národní Galerie Praha, 14. prosince 2019); hostování ve výuce na téma umělec a identita na semináři v ateliéru fotografie na UMPRUM; Lucia Repašská absolvovala dvoutýdenní pobyt v rámci pedagogické mobility programu Erasmus, v rámci kterého vyučovala na lotyšské Akademii kultury v ateliéru režie;
- členství v komisi na výstupních klauzurách AVU v ateliéru intermédií Dušana Zahoranského a Pavly Scerankové.

**Spolupráce na zahraničních výzkumných projektech a vystoupení na mezinárodních konferencích:**

- HOFMANOVÁ, Jiřina. Proměny čechovovského diskurzu 1945–1968. *V. doktorandské sympozium Katedry divadelních studií*, 1.–2. listopadu 2019, Telč.
- JOCHMANOVÁ, Andrea. Rekonstrukce historie divadla jako tvůrčí proces. *Perspektivy teatrologie* 3, 15.–17. května 2019, Brno.
- MOTAL, Jan. Why Empathy Matters: A political and Ecological critique of Brecht's rationality. *Bertolt Brecht: Contradictions as a Method*, 8.–10. listopadu 2019, Praha.
- SATKOVÁ, Naďa. Projekt Osobnosti Divadelní fakulty JAMU. Odborný workshop *Paměť umělecké školy*, 6. prosince 2019, Praha.

**9th Conference of Doctoral Studies in Theatre Practice and Theory: Experience as Research Method in Performing Arts (22.–23. listopadu 2019):**

- ABOU, Lucie. Artists and Lifelong Learning (poster presentation).
- BURIAN, Vladimír. Lighting design – Do You Really Know What You're Doing? (poster presentation).
- CINCIBUS VACKOVÁ, Daniela. The Deaf and Music – Artistic Interpreting of Music into Czech Sign Language.
- KAUPPINEN, Otto. Cadavers of Authenticity in Artificial Hells. Researching the Relational and Participatory Aspects of a Performance.
- KULICHOVÁ, Radka. Theatre Experiment in Czech Sign Language: Life Sentence – The Worst Will Stay.
- MAROUŠEK, Jan. Experience in Pop-up (poster presentation).

- NOVOTNÁ, Iveta. Working with the Principles of Radio Journalism in Radio Drama.
- REKOVÁ, Tereza. Let's Get Together! The Importance of Not Getting Stuck in Your Own Bubble.
- SOLDÁNOVÁ, Anna. Between Stage and Visual Art (poster presentation).
- VACULČIAKOVÁ, Alžbeta. True Self-expression (poster presentation).
- VALNOHOVÁ, Markéta Sára. Art vs. Arte vs. Artist (poster presentation).
- VRBKOVÁ, Jitka. Theatre Actor-specific and Fake News (poster presentation).

### 10b) NÁRODNÍ A MEZINÁRODNÍ OCENĚNÍ DIVADELNÍ FAKULTY JAMU

#### Úspěchy studentů:

- ocenění za **Imaginaci ve Studentské výstavě Pražského Quadriennale 2019** získala letošní instalace studentů DF *Praha není česko*, na které se nejvíce podíleli studenti Ateliérů scénografie a divadelní produkce; autoři projektu: Anna Chrtková, Jan Matýsek, Andrea Dudková a další.
- **II. místo Ceny Evalda Schorma** získali **Tereza Agelová** (DD a DaV) za původní hru *Jako ty, mami* a **Štěpán Vranešic** (RTDS) za původní hru *Indická princezna*;
- monodrama *Tohle není vaše Karenina* – získalo **I. místo na festivalu European Young Theatre ve Spoletu (IT)** – Ladislav Horák, Hana Drozdová, Daniela Samsonová, Vojtěch Kříž, Dalibor Chvátal (studentka Hana Drozdová tak získala již podruhé za sebou I. cenu na zmíněném festivalu).

### 10c) MEZINÁRODNÍ HODNOCENÍ

se neuskutečnilo.

## 11. TŘETÍ ROLE VYSOKÉ ŠKOLY

### 11a) PŘENOS POZNATKŮ DO PRAXE

Existuje úzká komunikace mezi vedením DF a vedením města a kraje, a to především jako vzájemná výměna informací a koordinace některých aktivit. Tyto strategické úvahy probíhají většinou v napojení na ostatní brněnské vysoké školy, aby bylo dosaženo maximální synergie v této oblasti (město – kraj – vysoké školy). Takto koncipovaná spolupráce přináší uspokojivé výsledky. Přenos poznatků do praxe probíhá formou spolupráce fakulty na řadě uměleckých akcí, festivalů apod. v rámci města či kraje. K bezprostřednímu přenosu získaných studijních poznatků do praxe dochází v kontaktu s mnoha divadelními scénami, zejména při vstupu absolventů do profesionálního angažmá. Fakticky oblast funkce třetí role univerzity, stejně tak jako vlastní umělecká činnost zabezpečuje přenos poznatků do praxe.

### 11b) PŮSOBNÍ V REGIONU

**Spolupráci regionální lze definovat v několika úrovních:**

- a) mezinárodní a celostátní akce (především festivaly, semináře, koncerty, divadelní představení), které výrazně přispívají ke zkvalitnění kulturní a odborné nabídky v regionu;
- b) přímá spolupráce na akcích konaných v rámci Brna a Jihomoravského kraje (Mezinárodní festival SETKÁNÍ/ENCOUNTER, festival Divadelní svět Brno aj.).

Nedílnou součástí regionálního působení je pak pravidelná repertoárová činnost Divadelní fakulty JAMU v rámci Studia Marta a Divadla na Orlí. Veřejnost (městská i regionální) má možnost bezprostředně zhlédnout tvůrčí výstupy z výuky, tzn. divadelní představení v pestré nabídce, která významně doplňuje kulturní nabídku města i regionu.

### 11c) NADREGIONÁLNÍ PŮSOBNÍ A VÝZNAM DF JAMU

JAMU je školou s celostátním dosahem působení a s přesahem mezinárodním, a to jak v oblasti studentů, kteří na fakultě studují (studenti z celé ČR a zahraniční studenti různé provenience), tak v oblasti spolupráce, kontaktů, kooperací atd.

Janáčkova akademie múzických umění v Brně

# Výroční zpráva 2019 o hospodaření

J A U  
J A M U  
M

Divadelní fakulta



## Výroční zpráva o hospodaření za rok 2019

Část neinvestiční

### Rozbor hospodářského výsledku

**Výsledek hospodaření v hlavní činnosti (ukazatel fixní a výkon. části => zdroj 1100) v tis. Kč:**

<b>Náklady celkem</b>	<b>66.096</b>
z toho	
osobní náklady	57.581
odpisy	1.010
<b>Výnosy celkem</b>	<b>66.096</b>
<b>Hospodářský výsledek</b>	<b>0</b>

***Komentář:***

Výnosy jsou tvořeny základním provozním příspěvkem MŠMT na realizaci studijních programů *Dramatická umění* ve výši 66.096 tis. Kč.

**Výsledek hospodaření ve všech činnostech v tis. Kč:**

<b>Náklady celkem</b>	<b>97.684</b>
z toho	
osobní náklady	69.170
odpisy (vč. majetku z dotací)	8 907
<b>Výnosy celkem</b>	<b>98.067</b>
<b>Hospodářský výsledek</b>	<b>+ 383</b>

***Komentář:***

Celkově kladný hospodářský výsledek je tvořen výsledky těchto činností:

1. Ostatní hlavní činnost

- tržby z prodeje - výuka (vstupné Studio Marta, vstupné Divadlo na Orli, Letní škola herectví, Univerzita třetího věku, juniorská univerzita - projekt #bud'jamák);
- tržby z poplatků za přijímací řízení.

2. Doplňková činnost

- výnosy z pronájmu.

**A. Analýza příjmů****I. Provozní příspěvek a dotace celkem:**

v tom:

**Neinvestiční příspěvky MŠMT celkem** 72.989

v tom:

- základní příspěvek (fixní a výkonová část) 66.096
- příspěvek na stipendia DSP (ukazatel C) 3.341
- mobility/cestovné (ukazatel D) 680
- příspěvek na FVP (ukazatel F) 419
- příspěvek na IRP (ukazatel I) 2.453

**Neinvestiční dotace MŠMT celkem** 11.994

v tom:

- dotace na CRP (ukazatel I) 1.553
- dotace mobility/cestovné (ukazatel D) 109
- projekt „Výročí 89“ (ukazatel F) 225
- dotace na VaV (specifický výzkum) 691
- dotace na VaV (institucionální podpora VaV) 2.396
- OP 3V 7.020

**Neinvestiční dotace ostatní** 1.712

v tom:

- a) dotace z územně správních celků
- Statutární město Brno (SMB) 300
  - Jihomoravský kraj (JmK) 189
  - Ministerstvo kultury ČR a Státní fond kultury (MK ČR a SFK) 135
- b) dotace grantové agentury
- dotace na VaV (TA ČR - program ÉTA /Vrbková/) 763
- c) dotace ze zahraničí
- Mezinárodní višegrádský fond (IVF) 325

**II. Tržby za vlastní výkony a za zboží celkem** 940**III. Ostatní výnosy celkem** 10.233

v tom:

- zúčtování fondů, úroky 368
- jiné ostatní výnosy (zúčtování odpisů DHM z dotace, přijímací řízení, reklama, partnerství) 9.864
- z toho: TA ČR (program ÉTA /Hlavica/)
- TA ČR (program ZÉTA /Repašská/)
- kurzové zisky, pokuty 1

**IV. Tržby z prodeje majetku** 104**V. Přijaté příspěvky** 20

v tom:

- Dilia 20

**VI. Doplnková činnost** 75**Výnosy celkem** **98.067**

### **Komentář:**

*Dotace z rozpočtu Statutárního města Brna, Jihomoravského kraje, MK ČR a Státního fondu kultury.*  
V roce 2019 získala fakulta dotace na realizaci projektu Mezinárodního festivalu divadelních škol SETKÁNÍ/ENCOUNTER 2019 od všech výše uvedených institucí. Přičemž dotace z JMK byla ve výši 126.000,- Kč.

Jihomoravský kraj navíc podpořil nově vzniklý projekt na bázi juniorské univerzity. Tato dotace má přesah do roku 2020. Z celkové dotace 244.500,- Kč se v roce 2019 využilo 63.279,- Kč směrem k projektu pro mládež ve věku 15 – 20 let „#budjamák“.

Dále Jihomoravský kraj podpořil projekt Divadlo bez hranic, který proběhne v roce 2020, dotace ve výši 449.500,- Kč byla převedena na „výnosy příštích období“ (tedy do roku 2020).

*Příspěvek od DILIA divadelní, literární, audiovizuální agentury.*

V roce 2019 získala fakulta příspěvek na realizaci inscenačních projektů *Želví slzy* a *Salon původní tvorby*.

*Dotace pro připomínku XXX. výročí událostí roku 1989 v tehdejší Československu.*

V roce 2019 získala fakulta dotaci na realizaci aktivit spojených s oslavami XXX. výročí Sametové revoluce (projekty *Výročí* a *Samet očima studentů*).

*Dotace ze zahraničí*

V roce 2019 získala fakulta dotaci od Mezinárodní višegrádského fondu (IVF) na realizaci projektu Mezinárodního festivalu divadelních škol SETKÁNÍ/ENCOUNTER 2019 a dotaci na podporu projektu zahraniční studentky Kristiny Dimitrové.

*Ostatní hlavní činnost zahrnovala příjmy z následujících aktivit:*

Tržby ze vstupného na představení ve Studiu Marta, Divadle na Orlí, tržby z přijímacích řízení, tržby z pořádání kurzů ČŽV (Letní škola herectví, Univerzita třetího věku, nově Univerzita prvního věku) a tržby z Mezinárodního festivalu divadelních škol SETKÁNÍ/ENCOUNTER. Dále se zde promítla dotace pro JAMU od grantové agentury TA ČR, a dotace v rámci partnerství JAMU s MU a VUT Brno, rovněž v projektech grantové agentury TA ČR.

## **B. Analýza výdajů**

**v tis. Kč**

### **I. hlavní činnost:**

➤ spotřebované nákupy celkem	5.094
➤ služby celkem	8.349
➤ osobní náklady celkem	69.170
➤ daně a poplatky celkem	11
➤ ostatní náklady celkem	6.098
➤ odpisy včetně odpisů z dotace	8.906

### **II. doplňková činnost**

56

## **Náklady celkem**

**97.684**

## Rekapitulace finančního vypořádání se státním rozpočtem

### Základní dotace a příspěvky

Ukazatel fixní a výkonnová část 66.096 tis. Kč

Příspěvek byl využit na realizaci akreditovaných studijních programů „Dramatická umění“ v souladu s pravidly pro jeho užití a v souladu s vnitřními předpisy JAMU a DF JAMU. O realizaci studijního programu za finanční rok 2019 (letní semestr akademického roku 18/19 a zimní semestr 19/20) vypovídá *Výroční zpráva o činnosti DF JAMU za rok 2019*.

Ukazatel C 3.341 tis. Kč

Příspěvek byl použit na úhradu stipendií studentů doktorského studijního programu *dramatická umění* v souladu se stipendijním řádem, tj. formou doktorského stipendia a formou mimořádného stipendia.

Ukazatel D 789 tis. Kč

Příspěvek MŠMT ve výši 680 tis. Kč (*zdroj 1150*) byl využit v souvislosti s podporou studentů a pedagogů při prezentaci fakulty v zahraničí a na podporu přijíždějících zahraničních pedagogů.

Dotace MŠMT ve výši 109 tis. Kč (*zdroj 1106*) byla využita v souvislosti se studijním pobytem zahraniční studentky na DF JAMU (Portugalsko).

Ukazatel F 419 tis. Kč

Příspěvek fondu vzdělávací politiky byl určen na pokrytí nákladů:

- a) v souvislosti s výukou studentů se specifickými studijními potřebami (především v ateliéru Výchovné dramatiky Neslyšících) 328 tis. Kč
- b) Univerzita třetího věku (U3V) 91 tis. Kč

Ukazatel I 4.218 tis. Kč

- a) dotace ve výši 1.553 tis. Kč byla určena na uskutečnění rozvojových projektů:
  - ✓ Podpora excelence, tvůrčí konkurence a rozvoj mechanismů vzájemného srovnávání v oborech múzických umění zaměřen na realizaci festivalů AMU a JAMU a podpora PQ;
  - ✓ Podpora doktorského studijního programu;
  - ✓ Podpora internacionalizace
- b) příspěvek ve výši 2.665 tis. Kč byl určen na uskutečnění institucionálního plánu (IP).

Přidělená finanční dotace i příspěvek byly vyčerpány v souladu se zadáním všech výše uvedených projektů, pouze při realizaci aktivit v rámci plánu reprodukce a rozvoje technologií byly v závěru roku 2019 nakoupeny roční licence programu ADOBE, a částka ve výši 212 526,38 byla převedena do FPP na pokrytí nákladů příštích období.

Dotace na vědu a výzkum (specifický výzkum) 691 tis. Kč

Dotace byla realizována v souladu s pravidly MŠMT a na základě *Směrnice rektora JAMU ke Specifickému výzkumu (směrnice č. 36/2018, o zásadách studentské grantové soutěže, ze dne 12. listopadu 2018)* a na základě „*Vyhlášení proděkanky pro výzkum DF JAMU k realizaci studentské grantové soutěže pro rok 2019*“ ze dne 15. listopadu 2018.

Přehled o využití dotace – tyto finanční prostředky byly použity na realizaci projektů, které uspěly v rámci Studentské grantové soutěže konané ve dvou kolech.

(podrobnosti viz následující tabulka)

Řešitel	Název projektu	Schváleno
Reková, Tereza	Jubilejní 45. ročník IFC – faktory modernizace, její průběh a následky	25.000,- Kč
Nytra, Matěj	Studium a výběr scénických projektů ze zahraniční scény pro realizaci analytické části disertačního výzkumu: Text jako objekt a subjekt v současném konceptuálním divadle	15.000,- Kč
Halberstadt, Hana	Tanec v muzeích a galeriích optikou estetiky performativity a estetiky instalace	80.000,- Kč
Čonková, Anna	Súčasná trendy vo výučbe práce s hlasom: prípadové štúdie	32.200,- Kč
Burian, Vladimír	Využití bílého LED pásu s vysokým CRI jako autonomního světelného zdroje pro násvit divadelního představení	19.500,- Kč
Ondrušová, Jana	Stopy izraelskej umeleckej činnosti Ladislava Grosmana v autorovej hebrejskej korešpondencii a v izraelskej adaptácii scenára Rendez-vous strýce Davida	15.000,- Kč
Ženatá, Gabriela	Vznik, fixování a proměny rytmu v činoherní inscenaci	30.000,- Kč
Hoffmanová, Radka	Komparácia dramaturgických prístupov ku kinematografii pre mládež na vybraných európskych filmových festivaloch	75.000,- Kč
Peták, Šimon	Cesty výuky divadelní dramaturgie na evropských vysokých školách – polská zkušenost	57.000,- Kč
Novotná, Iveta	Mystifikační/sensační rozhlasová hra optikou Prix Europa 2019	20.000,- Kč
Kauppinen, Otto	Dramaturgie vztahů v současném divadle: setkání s druhým jako angažovaný činitel	38.550,- Kč
Priečková, Eva	Nové prístupy k telu, pohybu a improvizácií v skupinovej práci. Účasť na medzinárodnom vzdelávaní.	41.830,- Kč
Ondrušová, Jana	Stopy izraelskej umeleckej činnosti Ladislava Grosmana v izraelskej adaptácii scenára Rendez-vous strýce Davida – rozšíření projektu	7.595,- Kč
Kulichová, Radka	Multimediální publikace Umělecké tlumočení do českého znakového jazyka	108.800,- Kč
Schulzová, Eva	Možnosti zobrazovania etnografických a antropologických javov šudiovizuálnimi médiami	40.000,- Kč
<b>Podpora projektů ve výši</b>		<b>605.475,- Kč</b>
Studentská konference		69.000,- Kč
Posudky, komise		17.000,- Kč
<b>Prostředky přidělené na SV 2019</b>		<b>691.475,- Kč</b>

#### Dotace na vědu a výzkum (institucionální podpora VaV)

2.411 tis. Kč

Dotace byla realizována v souladu s pravidly MŠMT a na základě směrnice rektora JAMU „o podpoře výzkumné, vývojové a inovační činnosti“. Z této dotace bylo v tomto roce podpořeno také 11 projektů FRVČ. Při realizaci těchto projektů došlo na žádost řešitele Dr. Baďury, k převodu částky ve výši 15.000,- Kč do FÚUP (na úhradu nákladů souvisejících honorářem výtvarníka v roce 2020). Dále byl zrušen projekt Mgr. Bláhové - částka 20.000,- Kč (finance rozděleny mezi dva projekty: řešitelka Dr. Hanáková obdržela 8tis. Kč, řešitelka Dr. Vodičková obdržela navýšení o 6tis. Kč; zbývajících 6tis. Kč bylo převedeno do rozpočtu knihovny na nákup odborné literatury).

*Přehled o využití dotace* - tyto finanční prostředky byly použity na institucionální podporu výzkumné a vývojové činnosti Divadelní fakulty JAMU a to takto:

- |                              |               |
|------------------------------|---------------|
| a) přímé náklady             | 2.230 tis. Kč |
| v tom:                       |               |
| ➤ osobní náklady             | 1.893 tis. Kč |
| ➤ ostatní náklady            | 337 tis. Kč   |
| b) nepřímé náklady (režijní) | 181 tis. Kč   |

Dotace na vědu a výzkum (TA ČR vč. partnerství)

1.737 tis. Kč

z toho:

**a) TA ČR (program ÉTA)**

**775 tis. Kč**

**řešitel:** doc. MgA. Marek **Hlavica**, Ph.D. (II. rok řešení)

Dotace v celkové výši 796tis. Kč (775tis. Kč DF a 21tis. Kč rektorát JAMU) byla realizována v souladu s podanou a schválenou grantovou žádostí. Proběhl druhý rok řešení tohoto pětiletého projektu a v jeho rámci byly realizovány další subtesty:

1. audio komentáře k animovaným testům na logické myšlení (herec Ondřej Kolín, režie Kristýna Kodrlová a Tereza Reková); všechny testy byly otestovány na cílové skupině s pozitivním výsledkem; zahájena byla příprava audio komentářů k zahraničním verzím testu (anglická a slovenská);
2. subtest rozpoznávání emocí I (vznikly další fotografické a video sekvence, které následně byly zpracovány do výsledné podoby testu a vyzkoušeny na cílové skupině);
3. subtest rozpoznávání emocí II (vznikly hrané scénky, na kterých byl otestován styl vyprávění a na základě výsledků ověření v cílové skupině byla dohodnuta pravidla stylu vyprávění dalších scének; hlavní tvůrci subtestů II a III: scénář M. Hlavica, r. P. Jirásek, kamera + střih A. Turková, produkce M. Šílinová).

Vedle těchto hlavních úkolů pokračovala spolupráce s MUNI i na dalších dílčích úkolech (komentáře celého testu, příprava propagační kampaně).

Přehled využití dotace:

- |  |             |
|--|-------------|
| a) přímé náklady   | 680 tis. Kč |
| v tom:   |             |
| ➤ osobní náklady   | 630 tis. Kč |
| ➤ ostatní náklady  | 50 tis. Kč  |
| b) nepřímé náklady (režijní) DF  | 95 tis. Kč  |
| (pozn. část nepřímých nákladů z dotace TA ČR byla převedena do rozpočtu rektorátu na pokrytí režijních nákladů spojených s realizací projektu, částka: 20.833,- Kč, rektorátní pracoviště ji vyčerpalo). |             |

**b) TA ČR (program ÉTA)**

**763 tis. Kč**

**řešitel:** MgA. Jitka **Vrbková** (I. rok řešení)

Dotace ve výši 794tis. Kč (763tis. Kč DF a 31tis. Kč rektorát JAMU) byla realizována v souladu s podanou a schválenou grantovou žádostí. Byl vytvořen herecký soubor dětí a dospívajících s Downovým syndromem (dále jen DS) a jejich dovednosti byly pravidelně rozvíjeny na workshopech i na týdenním soustředění, a to ve spolupráci s profesionálními divadelníky. Vyústěním těchto snah byla inscenace *Káťa a Bajaja*, která vznikla z básnické sbírky Vladimíra Holana "Bajaja". Do konce roku 2019 se uskutečnily celkem čtyři reprízy, přičemž další jsou plánovány i pro rok 2020.

Celý proces sledovala psycholožka a speciální pedagožka, které následně vytvořily typ kvalitativního výzkumu, jež je zaměřen odděleně na výpovědi diváků po jednotlivých představeních a na výpovědi rodičů herců s DS (případně samotných herců s DS) před, v průběhu a po uplynutí tohoto tříletého projektu. Cílem výpovědí je zmapovat možné souvislosti, podobnosti a mechanismy, zda a jak dochází k rozvoji nejrůznějších dovedností u dětí s DS díky herecké činnosti a díky kontaktu s diváky.

Byl Realizován výzkumný pobyt v divadle Blue Apple ve Winchesteru, který spolu s dalšími výzkumnými pobyty bude sloužit jako podklad ke vzniku článku o profesionálních divadlech herců s mentálním handicapem v zahraničí.

Přehled využití dotace:

- |   |             |
|---|-------------|
| a) přímé náklady  | 629 tis. Kč |
| v tom:  |             |
| ➤ osobní náklady  | 629 tis. Kč |
| b) nepřímé náklady (režijní) DF   | 134 tis. Kč |
| (pozn. část nepřímých nákladů z dotace TA ČR byla převedena do rozpočtu rektorátu na pokrytí režijních nákladů spojených s realizací projektu, částka: 31.330,- Kč, rektorátní pracoviště ji vyčerpalo) |             |

Při realizaci projektu nebyla vyčerpána částka ve výši 1,94 Kč v položce osobní náklady, která byla převedena, v souladu s pravidly grantové agentury TAČR, do FÚUP.

**c) TA ČR (program ZÉTA)**

**199 tis. Kč**

**řešitel: Mgr. Lucia Repašská** (I. rok řešení)

Dotace ve výši 205tis. Kč (199tis. Kč DF a 6 tis. Kč rektorát JAMU) byla realizována v souladu s podanou a schválenou grantovou žádostí. Ve sledovaném období 2019 došlo k žádoucímu posunu v řešení projektu v oblastech akvizice dat, designu performačních experimentů a hodnocení záznamů biosignálů. Podařilo se získat a zprovoznit akviziční zařízení, validovat jejich specifikace v laboratorních podmínkách a ověřit jejich funkčnost v reálných podmínkách. Za účelem překonání limitace výrobcem dodaného software pro akvizici EEG, která neumožňovala současný paralelní záznam biosignálů z více probandů, byl vytvořen vlastní open-source software. Díky vzájemnému předání know-how účastníků projektu byl navržen funkční design performačních experimentů

a byly vymyšleny unikátní režisérské postupy pro trénink performativnosti hereckého výkonu herců. Studium odborné literatury a s využitím expertízy režisérky byly definovány stimuly probandů, které úzce korelují se sympato-vagálními odezvami organismu a umožňují tak na základě analýzy biosignálů objektivizovat vnitřní úsilí herce během performativního úkonu. Pro účely hodnocení dat byly vytvořeny algoritmy pro konverzi a předzpracování dat a pokračuje se ve vytváření algoritmů pro analýzu elektroencefalogramů, tepové frekvence, dechové křivky, a průběhu elektrodermální aktivity. Mladí výzkumníci zapojení v grantu zvýšili svou konkurenceschopnost osvojením odborných dovedností a během participace na řešení grantu rozvinuli své schopnosti získávat a předávat knowhow během interdisciplinární kooperace. Všichni zapojení výzkumníci zůstávají v grantu dále zapojení ve shodě s úvazkovým plánem projektu. Řešitelé kromě odborných znalostí získali cenné zkušenosti s vedením grantové agendy, které jsou připraveni zúročit v dalších grantových pobídkách.

Přehled využití dotace:

- |  |             |
|--|-------------|
| a) přímé náklady   | 173 tis. Kč |
| v tom:   |             |
| ➤ osobní náklady   | 173 tis. Kč |
| b) nepřímé náklady (režijní) DF  | 26 tis. Kč  |
| (pozn. část nepřímých nákladů z dotace TA ČR byla převedena do rozpočtu rektorátu na pokrytí režijních nákladů spojených s realizací projektu, částka: 5.994,- Kč, rektorátní pracoviště ji vyčerpalo) |             |

Při realizaci projektu nebyla vyčerpána částka ve výši 1,<sup>05</sup> Kč v položce osobní náklady, která byla převedena, v souladu s pravidly grantové agentury TAČR, do FÚUP.

Dotace na OP 3V

**7.020 tis. Kč**

V roce 2019 získala fakulta dotaci z MŠMT v rámci *Operačního programu Výzkum, vývoj a vzdělávání*.

- a) *projekt ESF: Zvýšení kvality vzdělávání na JAMU*
- b) *projekt ERDF: Zkvalitnění infrastruktury studijního programu Dramatická umění na JAMU*
- c) *projekt ESF II: Prohloubení kvality vzdělávání na Divadelní fakultě JAMU a jeho relevance pro potřeby praxe*
- d) *projekt ERDF II: Další rozvoj vzdělávací infrastruktury na Divadelní fakultě JAMU s ohledem na praxi*

Dotace byla realizována v souladu s pravidly MŠMT a byla využita na pokrytí přímých a nepřímých/paušálních nákladů projektů.

**Vyhodnocení opatření z roku 2019**

Přijatá opatření na rok 2019 byla realizována následovně:

- ✓ byla zahájena realizace projektů OP3V II (ESF i ERDF) a probíhala realizace projektů OP3V I dle plánovaného harmonogramu stanoveného monitorovacími obdobími a v návaznosti na jednotlivé finanční milníky; za významné aktivity je možné považovat především výměnu podlah v hereckých učebnách na DF, doplnění AV řetězcu pro
- ✓ záznam a zpracování absolventkých výkonů, technologickou inovaci vybavení rozhlasového/dabingového studia *BlackBox /Astorka/* a modernizace fotografických technologií pro výuku;

- ✓ vzhledem k časové prodlevě při schvalování podkladů ze strany MŠMT došlo k opožděnému zahájení realizace celkové rekonstrukce ateliéru scénografie (Bayerova); vedení školy bylo nuceno přijmout provizorní řešení a na základě konsensuální shody (pedagogové ateliéru, vedení fakulty i technicko-investiční oddělení JAMU) byl pronajat od SMB byt, kam byla dočasně přesunuta část (především teoretické) výuky; dodavatel zahájil stavbu až v průběhu října 2019, takže rekonstrukce zasáhne nejen ZS, ale i začátek LS ak. roku 19/20;
- ✓ bylo pořízeno vozidlo pro potřeby DF - dle nejedná se o „osobní“ automobil, ale bylo vybráno „multifunkční“ vozidlo, které disponuje maximální variabilitou - přeprava až osmi osob a možnost úpravy interiéru tak, aby bylo možné převézt vybavení dle potřeb při realizaci uměleckých projektů našich studentů;
- ✓ DF JAMU pokračovala ve spolupráci s rektorátem na realizaci dispozičních změn v prostorách kolejí Astorka (přeměna některých ubytovacích buněk v učebny, sloužící potřebám ateliérů fakulty), což jistě ještě není definitivní stav a obě fakulty budou intenzivně participovat na definování budoucího využití této budovy.

### **Přijatá opatření pro rok 2020:**

Na rok 2020 byla přijata následující opatření:

- ✓ pokračovat v realizaci projektů OP3V I i II (ESF i ERDF), a to dle plánovaného harmonogramu stanoveného monitorovacími obdobími a v návaznosti na jednotlivé finanční milníky;
- ✓ dokončit rekonstrukci ateliéru scénografie (Bayerova), vyřešit inovaci vybavení ateliéru a zvážit smysluplnou využitelnost dočasně pronajímaného bytu (Orlí);
- ✓ modernizovat vzduchotechniku v učebnách č. 013 a 17;
- ✓ připravit projektovou dokumentaci pro plánovanou rekonstrukci zázemí Studia Marta a taktéž úpravu prostor budovy DF pro bezbariérový přístup a toalety pro imobilní;
- ✓ v návaznosti na finanční možnosti a stanoveným prioritám bude zřejmě nutné opět odložit snahu o řešení přístupové ochrany objektů, stejně jako postupnou obnovu kamenických prvků v souvislosti s ochranou památkově chráněného objektu.

V Brně dne 17. března 2020

Vypracoval:



MgA. Ondřej Vodička  
tajemník DF JAMU

Verifikoval:



doc. Mgr. Petr Francán  
děkan Divadelní fakulty JAMU

**Janáčkova akademie múzických umění v Brně**  
Divadelní fakulta  
Mozartova 1, 662 15 Brno  
IČO: 62156462 DIČ: CZ62156462 ①